

babybrezza

babybrezza<sup>®</sup> one step food maker deluxe



Gebrauchsanweisung

babybrezza.de  
© 2023 Baby Brezza Enterprises LLC

## Hinweise zum sicheren Gebrauch

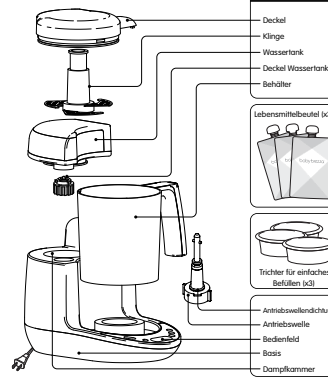
1. Lesen Sie vor Gebrauch alle Anweisungen.
2. Berühren Sie keine heißen Oberflächen. Verwenden Sie die Griffe.
3. Zum Schutz vor Stromschlägen tauchen Sie das Kabel, den Stecker oder das Gerät nicht in Wasser oder andere Flüssigkeiten.
4. Eine genaue Überwachung ist erforderlich, wenn ein Gerät von Kindern oder in der Nähe von Kindern benutzt wird.
5. Ziehen Sie bei Nichtgebrauch und vor der Reinigung den Netzstecker. Vor dem Einsetzen oder Entfernen von Teilen abkühlen lassen.
6. Betreiben Sie das Gerät nicht mit einem beschädigten Kabel oder Stecker, nach Fehlfunktionen des Gerätes oder nach Beschädigungen.
7. Die Verwendung von Zubehörtteilen, die vom Gerätehersteller nicht empfohlen werden, kann zu Blinden, Stromschlägen oder Verletzungen führen.
8. Verwenden Sie es auf ebenem Untergrund und stellen Sie sicher, dass sich kein Schmutz unter dem Gerät befindet und die Gummipuffer die Oberfläche berühren.
9. Nur für den Hausgebrauch. Nicht im Freien verwenden.
10. Lassen Sie das Kabel nicht über den Rand des Tisches hängen und keine heißen Oberflächen berühren.
11. Nicht auf oder in der Nähe von Gas-, Elektro- oder einem Holzofen aufstellen.
12. Beim Transport des Behälters mit heißen Flüssigkeiten ist äußerste Vorsicht geboten.
13. Verwenden Sie das Gerät nur für den dafür vorgesehenen Verwendungszweck.
14. Verwenden Sie das Gerät nicht leer.
15. Stellen Sie sicher, dass das Gerät ausgeschaltet ist, bevor Sie den Netzstecker ziehen.
16. Wenn Sie das Gerät mit einem Verlängerungskabel verwenden, vergewissern Sie sich, dass das Kabel die richtige elektrische Leistung aufweist. Das Verlängerungskabel sollte so verlegt werden, dass es nicht über die Arbeitsplatte oder Tischplatte fällt, wo es von Kindern gezogen oder zur Stolperfalle werden kann.
17. Vergewissern Sie sich vor dem Servieren, dass die Speisen auf angenehme, essfertige Temperatur abgekühlt sind.
18. Ziehen Sie den Netzstecker aus der Steckdose, bevor Sie die im Gerät zubereitete Speise servieren. Lassen Sie das Kabel nicht in Reichweite von Kindern.
19. Vermeiden Sie den Kontakt mit beweglichen Teilen. Entfernen Sie niemals den Deckel, während sich die Klinge bewegt.
20. Die Klinge hat 4 Schneidkanten und ist scharf! Seien Sie vorsichtig. Zum Einsetzen oder Entfernen greifen Sie nie direkt an die Klinge, sondern nur den Kunststoff.
21. Die Antriebswelle darf nicht demontiert oder geschmiert werden.
22. Mischen Sie in diesem Gerät keine harten Lebensmittel. Verwenden Sie die Funktion Dampf + Mischung für festere Lebensmittel wie Granat und Kartoffeln. Verwenden Sie die Mix-Funktion aber nur für weiche Lebensmittel wie Bananen und Beeren.

**Korrekte Entsorgung dieses Produkts:** Diese Kennzeichnung besagt, dass das Produkt in der gesamten EU nicht zusammen mit anderen Haushaltsabfällen entsorgt werden darf. Um mögliche Schäden für die Umwelt oder die menschliche Gesundheit durch unvernünftige Abfallabgabe zu vermeiden, recyceln Sie das Gerät entsprechend, um die nachhaltige Wiederverwendung motorischer Ressourcen zu fördern. Um Ihr gebrauchtes Gerät zurückzugeben, verwenden Sie bitte das Rückgabe- und Sammelstellen oder wenden Sie sich an den Händler, bei dem das Produkt gekauft wurde. Sie können dieses Produkt umweltfreundlich recyceln.

**BEWAHREN SIE DIESE ANLEITUNG AUF**

1

## Lernen Sie Ihren Food Maker Deluxe kennen



### Sicherheitsschalterfunktion

Wenn der Deckel geöffnet wird oder der Behälter während des Betriebs von der Basis entfernt wird, schaltet sich das Gerät automatisch ab und pumpt schnell. Wenn Deckel und Behälter innerhalb von 5 Sekunden nach dem Entfernen wieder eingesetzt werden, nimmt das Gerät den Betrieb wieder auf, andernfalls kehrt es in den Standby-Modus zurück.

### Überhitzungsschutz

Wenn die Dampfkammer während des Betriebs trocken läuft, schaltet sich der Erhitzer ab und das Gerät pumpt 5 mal schnell. Geben Sie Wasser in die Dampfkammer, um den Betrieb wieder aufzunehmen.

TECHNISCHE DATEN		
MODELL: FRP00141	Motorleistung: 100W	
Versorgungsspannung: 220V-240V 50/60Hz	Strom: 2.5A	Heizleistung: 400W

2

**Gebrauchsanweisung** - Reinigen Sie alle Teile vor dem ersten Gebrauch

**1** Um den Wassertank zu entfernen, drücken Sie die Entriegelungstaste und heben Sie den Wassertank an.



**2** Entfernen Sie den Deckel und füllen Sie den Wassertank.



**3** Stellen Sie den Wassertank nach dem Befüllen wieder auf die Basis. Drücken Sie ihn fest nach unten, bis der Wassertank einrastet.



**4** Saiten Sie die Klinge ein, indem Sie die Klinge auf die Antriebswelle setzen.



**5** Geben Sie die gehackten Zutaten in die Schüssel. Abgeben zu den Mengen (finden Sie in den Rezepten).



**6** Wählen Sie die gewünschten Einstellungen. Details zum Bedienfeld finden Sie auf der Rückseite.



**VORSICHT** blockieren Sie die Klinge nicht, indem Sie sie drehen oder nach unten drücken.

**VORSICHT** Vergewissern Sie sich immer, dass Antriebswelle und Antriebswellendichtung richtig in den Behälter eingesetzt sind, bevor Sie dämpfen oder Mixen. Der Einsatz der Maschine ohne Antriebswelle und Dichtung führt zu Wasserschäden an der Basis.

**Top View**



Um den Deckel auf den Behälter zu legen, positionieren Sie den Deckel wie oben beschrieben und drehen Sie ihn dann gegen den Uhrzeigersinn. Achten Sie darauf, dass die Laschen auf der Abdeckung mit den Schlitzen auf der Vorderseite des Behälters, dem Griff und dem Boden der Maschine übereinstimmen.

**Befestigung von Deckel und Behälter**

Drehen Sie den Behälter gegen den Uhrzeigersinn, um ihn an der Basis zu befestigen.

Drehen Sie den Behälter im Uhrzeigersinn, um ihn von der Basis zu lösen.

Drehen Sie den Deckel gegen den Uhrzeigersinn, um ihn am Behälter zu befestigen.

Drehen Sie den Deckel im Uhrzeigersinn, um ihn vom Behälter zu lösen.



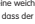
Entsperrt      Gesperrt

**Koch- und Steuerungshinweise**

**Dämpfen + Mixen - Automatisches Mixen nach dem Dämpfen**

Drücken Sie die Taste  wiederholt, bis die gewünschte Garzeit ausgewählt ist, jede Betätigung erhöht die Garzeit um 5 Minuten. Die maximale Zeit beträgt 30 Minuten.

Drücken Sie  um den Dampf- und Mixzyklus zu starten. Nach Abschluss des Dampfzyklus läuft der Mixzyklus 30 Sekunden lang und das Gerät schaltet sich ab.

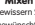
Für eine weichere Konsistenz halten Sie die Taste  gedrückt, um mehr zu mixen. Vergewissern Sie sich, dass der Deckel am Behälter befestigt ist. Entfernen Sie den Deckel nicht, wenn sich die Klinge bewegt.

**Nur Dämpfen**

Wenn Sie ohne den automatischen Mixzyklus dämpfen möchten, drücken Sie die Taste  mehrmals, bis die gewünschte Zeit gewählt ist.

Drücken Sie  um den Dampfzyklus zu starten. Das Gerät piept dreimal und schaltet sich nach Beendigung des Dampfzyklus ab.

**Nur Mixen**


Vergewissern Sie sich, dass der Deckel am Behälter befestigt ist. Halten Sie die Taste  gedrückt, bis die gewünschte Konsistenz erreicht ist. Entfernen Sie den Deckel nicht, wenn sich die Klinge bewegt.

**Aufwärmen und Auftauen**

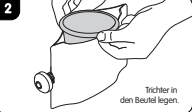
Verwenden Sie die Dämpffunktion zum Aufwärmen und Auftauen. Siehe Anleitung "Nur Dämpfen" oben.

**Die Lebensmittelbeutel befüllen**


**1** Öffnen Sie die Verschlussseite des Lebensmittelbeutels.




**2** Trichter in den Beutel legen.



**3** Vergewissern Sie sich, dass die Beutelspitze fest angeschlossen ist. Gießen Sie das Essen vorsichtig durch den Trichter.



**4** Drücken Sie den Verschluss, um den Lebensmittelbeutel sicher zu verschließen.

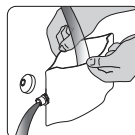


### Reinigung

- Ziehen Sie vor der Reinigung immer den Netzstecker.
- Reinigen Sie das Gerät, die Lebensmittelbeutel und die einfachen Einfülltrichter vor und nach dem Gebrauch.
- Behälter, Klinge und Deckel sind spülmaschinenfest\* und können auch mit warmer Seifenlauge von Hand gewaschen werden. Verwenden Sie niemals Scheuerschwämme zur Reinigung von Maschinenteilen.
- Die Edelstahl-Heizplatte kann mit einem Scheuerschwamm gereinigt werden, um mineralische Ablagerungen zu entfernen.
- Setzen Sie die Antriebswelle niemals in die Geschirrspülmaschine.
- Basis und Antriebswelle dürfen nur mit einem feuchten Tuch abgewischt werden.
- Wir empfehlen eine regelmäßige Reinigung des Dampfbehälters, um Schäden an der Maschine durch mineralische Ablagerungen zu vermeiden. Die Häufigkeit der Reinigung hängt von der Art des Wassers ab, das Sie verwenden, und davon, wie viel mineralische Ablagerungen sich bilden. Ziehen Sie vor der Reinigung immer den Netzstecker. 50 ml weißes Essig und 80 ml destilliertes Wasser in das Gerät geben und über Nacht ziehen lassen. Essig und Wasserlösung nach untenstehender Anleitung ausgießen. Dampfbehälter mit gereinigtem Wasser nachfüllen, Maschine einschalten und "Dampf"-Zyklus starten für 15 Minuten. Mit gereinigtem Wasser abspülen, um den restlichen Essigschmack zu beseitigen. Leeren Sie das restliche Wasser und füllen Sie es mit gereinigtem Wasser auf, bevor Sie neue Rezepte dämpfen.
- Verwenden Sie niemals einen chemischen Entkalker in der Maschine.
- Hinweis: Um unerwünschtes Wasser aus dem Dampfbehälter, Wassertank oder Deckel zu entfernen, sehen Sie sich das folgende Diagramm an.
- Alle anderen Wartungsarbeiten sollten von einem autorisierten Kundendienstmitarbeiter durchgeführt werden.



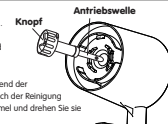
Wenn nach der Reinigung Wasser im Inneren der Dampfbühler eingedungen ist, legen Sie den Deckel um die oben befindlichen Abzählungen zu rufen auf die restliche Wasser zu entfernen.



- ### Reinigung des Lebensmittelbeutels
- Der Lebensmittelbeutel und der Trichter sind für die Reinigung im oberen Ablagefach der Spülmaschine geeignet.
  - Spülen Sie den Lebensmittelbeutel gründlich mit Seife und Wasser aus.
  - Verwenden Sie keine scharfen Scheuermittel, um den Lebensmittelbeutel oder den Trichter zu reinigen.
  - Lassen Sie die Teile trocknen, bevor Sie sie lagern.

### Antriebswelle ausbauen und ersetzen

Vor der Reinigung in der Geschirrspülmaschine die Antriebswelle aus dem Behälter entfernen. Siehe Abbildung. Um die Antriebswelle zu entfernen, drehen Sie den Knopf am Boden des Behälters gegen den Uhrzeigersinn (↺) und ziehen Sie sie heraus. Antriebswelle mit feuchtem Tuch abwischen. Antriebswelle niemals in die Geschirrspülmaschine stellen. Die Dichtung der Antriebswelle darf während der Reinigung nicht verändert werden. Um die Antriebswelle nach der Reinigung einzusetzen, stecken Sie sie in das Loch im Boden der Trommel und drehen Sie sie im Uhrzeigersinn (↻), um sie zu verriegeln.\*



\*Stellen Sie immer sicher, dass die Antriebswelle und die Antriebswelledichtungen richtig eingesetzt und verriegelt sind, um Schäden am Behälter und der Basis zu vermeiden.

### Fehlerbehebung

Problem	Mögliche Ursache	Mögliche Lösungen
Maschine startet nicht	Der Dampfbehälter ist trocken. (das Gerät pfeift 4 mal schnell), um anzuzeigen, dass der Dampfbehälter trocken ist. Die Sicherheitskappe am Deckel ist nicht vollständig in die Basis eingesteckt. Maschine ist nicht angeschossen	Wasser in den Wassertank geben Vergewissern Sie sich, dass der Deckel so weit wie möglich gegen den Uhrzeigersinn gedreht ist und die Sicherheitskappe am Deckel vollständig in die Basis eingesteckt ist. Baby Brezza anstoßen
Das Gerät stoppt während des Betriebs	Der Dampfbehälter ist trocken. (das Gerät pfeift 4 mal schnell), um anzuzeigen, dass der Dampfbehälter trocken ist. Die Sicherheitskappe am Deckel wurde von der Basis gelöst.	Wasser in den Wassertank geben Vergewissern Sie sich, dass der Deckel so weit wie möglich gegen den Uhrzeigersinn gedreht ist und die Sicherheitskappe am Deckel vollständig in die Basis eingesteckt ist.
Die Konsistenz des Pürees ist nicht gleichmäßig	Reife Lebensmittel wurden vor dem Dämpfen nicht fein genug gewürfelt. Niedriger Wassergehalt der reifen Lebensmittel	Die Lebensmittel in kleine Würfel schneiden, ca. 1 cm, bevor sie in den Behälter gegeben werden. Nach dem Dämpfen zusätzliches Wasser, Milchpulver, Muffinmehl oder andere Flüssigkeiten hinzufügen und länger kochen.
Die Klinge kann nicht von der Antriebswelle entfernt werden	Die Klinge befindet sich in horizontaler Position, wobei die Bolzen der Antriebswelle eingesteckt sind	Behälter wieder am Gerät befestigen. Ziehen Sie die Messerhebel vorsichtig nach oben, während Sie sie gegen den Uhrzeigersinn drehen.
Verkalkung im Dampfbehälter	Die ständige Verwendung von mineralischem Wasser	Reinigen Sie den Dampfbehälter, indem Sie die Anweisungen auf Seite 5 befolgen.

Wenn Sie Probleme mit dem Gerät nicht anhand der obigen Fehlerbehebungstabelle beheben können, wenden Sie sich bitte an den Kundendienst unter babybrezza.de