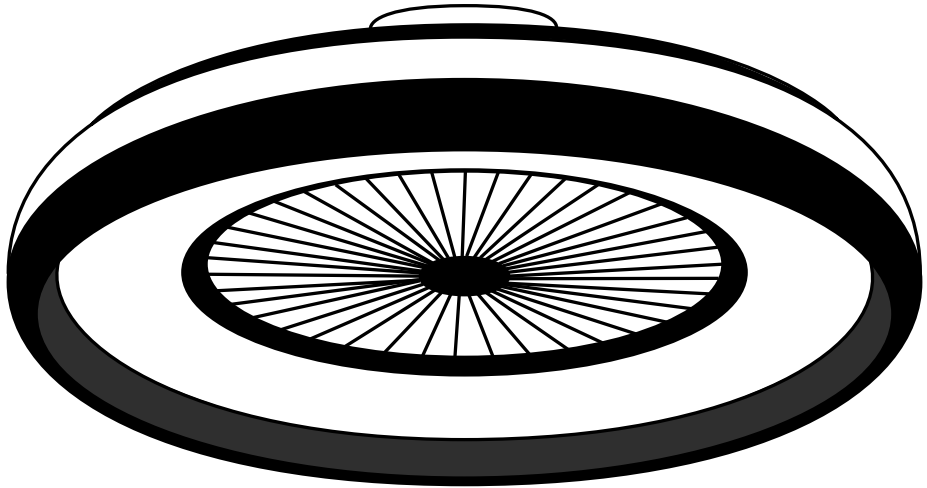


BRÆND

BR-2253

Slimme Plafondventilator



EN Smart Ceiling Fan

DE Intelligenter Deckenventilator

FR Ventilateur de Plafond Intelligent

IT Ventilatore da Soffitto Intelligente

ES Ventilador de Techo Inteligente

PL Inteligentny Wentylator Sufitowy

DK Smart Loftventilator

SE Smart Takfläkt

- NL** Scan om de app te downloaden
- EN** Scan to download the app
- DE** Scannen, um die App herunterzuladen
- FR** Scannez pour télécharger l'application
- IT** Scansiona per scaricare l'app
- ES** Escanea para descargar la aplicación
- PL** Zeskanuj, aby pobrać aplikację
- DK** Scan for at downloade appen
- SE** Skanna för att ladda ner appen



NL	Handleiding.....	04
EN	Manual.....	10
DE	Handbuch	16
FR	Manuel.....	22
IT	Manuale	28
ES	Manual.....	34
PL	Podręcznik.....	40
DK	Håndbog	46
SE	Handbok	52

Introductie

Hartelijk bedankt voor uw aankoop van de slimme plafondventilator. In deze handleiding leest u hoe u het product veilig en optimaal gebruikt. Wij adviseren de instructies vooraf door te nemen en deze handleiding goed te bewaren voor later.

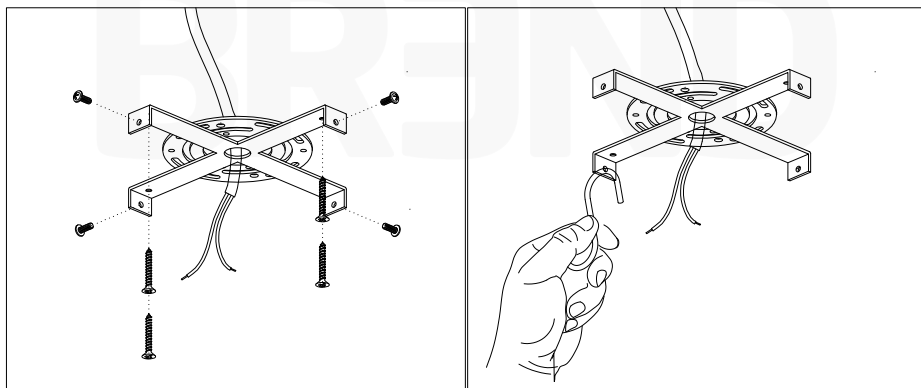
Componentcontrole

Controleer vóór gebruik of alle onderdelen van de plafondventilator compleet en onbeschadigd zijn. Zorg dat alle componenten correct zijn geplaatst voordat u het product in gebruik neemt.

1x Slimme plafondventilator	1x S-haak
1x Afstandsbediening	4x Schroeven
1x Montagebeugel	4x Pluggen

Installeren

Waarschuwing: Schakel vóór installatie altijd de stroom uit via de groepenkast en controleer of het circuit spanningsloos is. Dit voorkomt elektrische schokken en andere ernstige verwondingen.

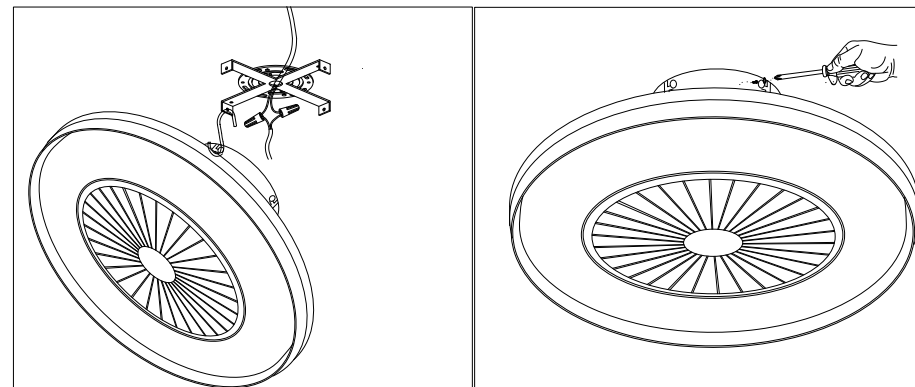


Stap 1

Bevestig de montagebeugel aan het plafond met behulp van schroeven.

Stap 2

Hang de lampunit aan de montagebeugel met behulp van een S-haak.



Stap 3

Sluit de bedrading van de lamp aan op de netstroom in de ruimte.

Stap 4

Duw de lamp tegen het plafond en draai deze totdat de montagegaten uitgelijnd zijn. Bevestig de lamp vervolgens stevig aan de montagebeugel met schroeven.

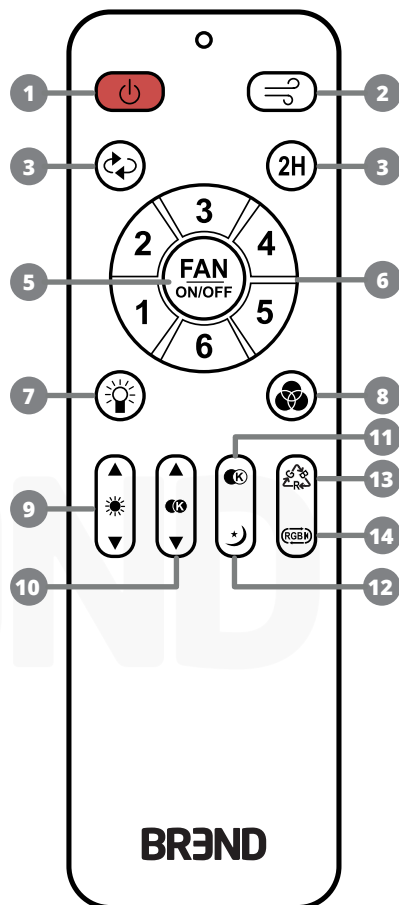
Veiligheidswaarschuwingen

1. Gebruik uitsluitend de vier meegeleverde schroeven voor de montage aan de centraaldoos. Veel standaard centraaldozen die geschikt zijn voor verlichting, zijn niet geschikt voor het dragen van een ventilator en dienen te worden vervangen. Raadpleeg bij twijfel altijd een erkend elektricien.
2. Om het risico op brand, elektrische schokken of persoonlijk letsel te verkleinen, mag de ventilator uitsluitend worden gemonteerd op een centraaldoos die is gemarkeerd als "Geschikt voor ventilatorondersteuning".
3. De installatie van dit product dient te worden uitgevoerd door een gekwalificeerde en erkende elektricien.
4. De centraaldoos en de ondersteunende constructie moeten stevig zijn bevestigd en in staat zijn om een gewicht van minimaal 23 kg (50 lbs) veilig te dragen.
5. Bedien de draairichtingsschakelaar niet terwijl de ventilatorbladen draaien. Schakel de ventilator eerst uit en wacht tot de bladen volledig tot stilstand zijn gekomen voordat u de draairichting wijzigt.
6. Houd voorwerpen uit het draaibereik van de ventilatorbladen.
7. Volg bij montage en gebruik altijd de installatie- en bedieningsvolgorde uit deze handleiding. Onjuist gebruik kan leiden tot letsel of schade.

Afstandsbediening

Let op! Batterijen zijn niet inbegrepen

1. Alles uitschakelen: Korte druk schakelt hoofdverlichting, gekleurde verlichting en ventilator uit.
2. Ventilatormodus: Korte druk wisselt tussen natuurlijke en comfortabele wind.
3. Draairichting ventilator: Korte druk wisselt tussen voor- en achteruit draaien.
4. Uitschakeltimer (2 uur): Korte druk stelt een 2-uurs timer in voor ventilator en verlichting.
5. Ventilator aan/uit: Korte druk schakelt de ventilator in of uit. 5 sec. ingedrukt houden activeert app-koppeling.
6. Ventilatorsnelheid: Korte druk schakelt tussen 6 snelheidsniveaus.
7. Witte verlichting: Korte druk schakelt witte verlichting in of uit.
8. Gekleurde verlichting: Korte druk schakelt gekleurde verlichting in of uit.
9. Helderheid aanpassen: Korte druk past helderheid aan (10 niveaus); ingedrukt houden voor traploos.
10. Kleurtemperatuur aanpassen: Korte druk past kleurtemperatuur aan (10 niveaus); ingedrukt houden voor traploos.
11. Kleurtemperatuur selecteren: Korte druk wisselt tussen warm wit, wit en koel wit.
12. Nachtlichtmodus: Korte druk activeert nachtlichtmodus.
13. Statische kleuren: Korte druk wisselt vaste kleuren (rood, geel, groen, blauw, paars, wit).
14. Dynamische kleuren: Korte druk activeert dynamische kleurwisseling.



Afstandsbediening koppelen

1. Sluit het apparaat aan op de stroomvoorziening en controleer of het correct werkt (het licht gaat langzaam aan).
2. Schakel de stroom van het apparaat uit gedurende 5 tot 10 seconden en schakel deze daarna weer in.
3. Druk herhaaldelijk op Knop 1 totdat het apparaat 3 keer snel knippert, en laat de knop vervolgens los.
4. De afstandsbediening is nu succesvol gekoppeld. U kunt de knoppen gebruiken om het apparaat te bedienen.

Afstandsbediening ontkoppelen

1. Sluit het apparaat aan op de stroomvoorziening en controleer of het correct werkt (het licht gaat langzaam aan).
2. Schakel de stroom van het apparaat uit gedurende 5 tot 10 seconden en schakel deze daarna weer in.
3. Houd Knop 2 ingedrukt totdat het apparaat 3 keer snel knippert, en laat de knop vervolgens los.
4. De afstandsbediening is nu succesvol ontkoppeld. De afstandsbediening kan het apparaat niet meer bedienen en moet opnieuw worden gekoppeld voordat deze weer gebruikt kan worden.

Koppelen met de app

1. De app downloaden

Zoek de BREND app in de Apple App Store of Google Play Store en installeer deze op uw smartphone. Zodra de installatie is voltooid, kunt u de app openen.



Kunt u de app niet vinden? Scan de QR-code om de app te downloaden.

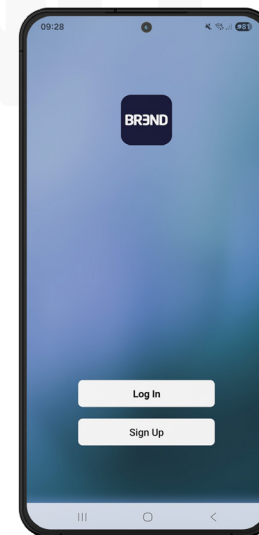
2. Account aanmaken

Na het opstarten van de app verschijnt er een pop-up met de vraag of u akkoord gaat met de Privacy Policy. Tik op "**Akkoord**" om verder te gaan.

Vervolgens verschijnt het inlogscherf en kunt u kiezen voor de optie "**Nieuw account**".

Door op "**Nieuw account**" te klikken, maakt u een account aan om in te loggen in de BREND app. Voer uw e-mailadres in en tik op "**Verificatiecode ophalen**". U ontvangt vervolgens een e-mail met een code, die u in de app invoert om uw account te verifiëren en in te loggen.

Geen e-mail ontvangen? Controleer ook uw spam- of ongewenste e-mailmap.

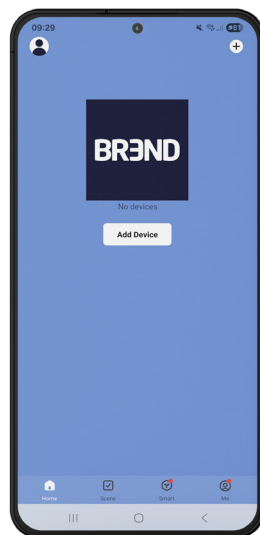


3. Toestel toevoegen

Schakel Bluetooth én Wi-Fi in op uw smartphone en sluit de plafondventilator aan op de stroomvoorziening. Controleer of de plafondventilator correct werkt (de verlichting schakelt langzaam in).

Houd vervolgens de FAN-knop ingedrukt totdat de verlichting begint te knipperen. De ventilator gaat nu in de koppelingsmodus. *Alternatief: schakel de stroom drie keer achter elkaar aan en uit (2-3 seconden aan, 5-10 seconden uit). De hoofdverlichting geeft aan wanneer het apparaat klaar is om te koppelen.*

Na het inloggen in de app wordt de startpagina weergegeven. Tik op '**Toestel toevoegen**' en selecteer *BREND BR-2253 Smart Fan*. De app begint automatisch met het zoeken naar een plafondventilator in de buurt.



4. App-functies

Na het voltooien van de koppeling tikt u op '**Gereed**' om naar de bedieningspagina van de plafondventilator te gaan. Hier kunt u onder andere de verlichting in- en uitschakelen, de kleur en helderheid aanpassen en de ventilator bedienen, inclusief aan/uit, snelheid en timerfuncties.



> Scan voor het koppelen met Alexa of Google Home

Technische data

Productnaam	BREND BR-2253 Slimme Plafondventilator
Lumen	4800 lm
Kleurtemperatuur	3000-4000-6500 K + RGB
Levensduur	Tot 30.000 uur
CRI	> 80
RGB CRI	> 80
Windsnelheden	6 verschillende standen
Luchtstroom (m ³ /u)	996 / 1088 / 1230 / 1403 / 1586 / 1800
Briesfunctie	Natuurlijke windmodus
Winter/zomer	Dubbele modus (voorwaartse en omgekeerde rotatie)
Spanning	85 - 265 V
Frequentie	50/60 Hz
App	BREND
Gewicht	3 kg
Afmeting buitenkant (LxBxH)	Ø 59 x 20 cm
Land van afkomst	China
Handelsmerkeigenaar, importeur naar de EU, distributeur	Grote Ohé-weg 3 6081PT Haelen, Nederland

Correcte verwijdering van dit product



Deze markering geeft aan dat dit product niet samen met ander huishoudelijk afval in de EU mag worden weggegooid. Om mogelijke schade aan het milieu of de volksgezondheid door ongecontroleerde afvalverwijdering te voorkomen, moet u het op verantwoorde wijze recyclen om duurzaam hergebruik van materiaalbronnen te bevorderen. Als u uw gebruikte apparaat wilt inleveren, gebruik dan de inlever- en inzamelsystemen of neem contact op met de winkelier waar u het product hebt gekocht. Zij kunnen dit product meenemen voor een milieuvriendelijke recycling.



Introduction

Thank you very much for your purchase of the smart ceiling fan. This manual explains how to use the product safely and optimally. We recommend that you read the instructions carefully before use and retain this manual for future reference.

Component check

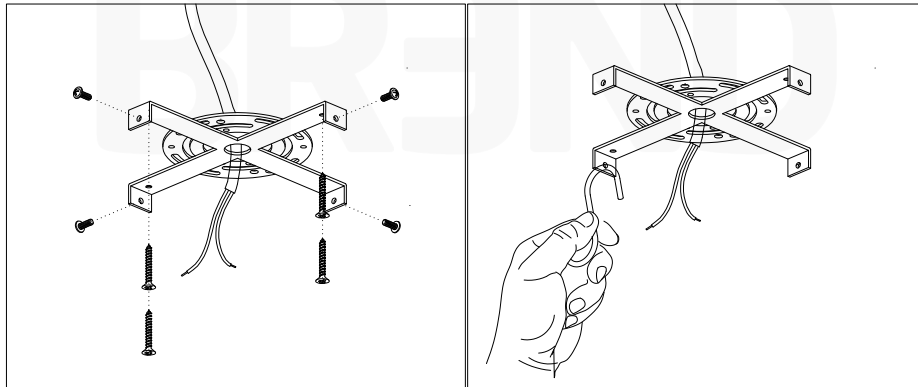
Before use, please check that all components of the ceiling fan are complete and undamaged. Ensure that all parts are correctly installed before putting the product into operation.

1x Smart ceiling fan
1x Remote control
1x Mounting bracket

1x S-hook
4x Screws
4x Wall plugs

Installation

Warning: Always switch off the power supply at the consumer unit before installation and ensure that the circuit is de-energised. This prevents electric shock and other serious injuries.

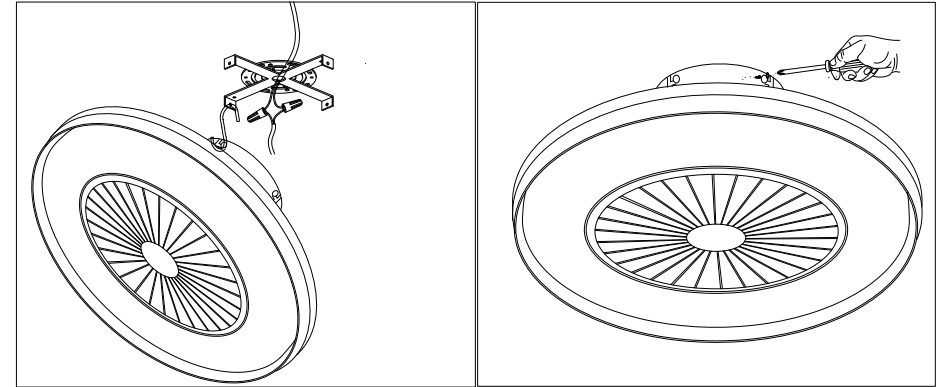


Step 1

Secure the mounting bracket to the ceiling using screws.

Step 2

Hang the lamp unit onto the mounting bracket using the S-hook.



Step 3

Connect the lamp wiring to the mains power supply in the room.

Step 4

Push the lamp up towards the ceiling and rotate it until the mounting holes are aligned. Then firmly secure the lamp to the mounting bracket with screws.

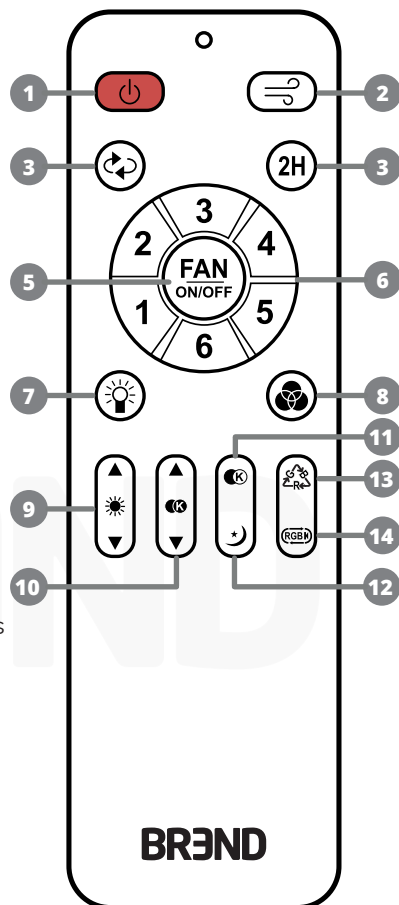
Safety warnings

1. Use only the four supplied screws to mount the fan to the ceiling junction box. Many standard junction boxes suitable for lighting are not designed to support a fan and must be replaced. When in doubt, always consult a qualified electrician.
2. To reduce the risk of fire, electric shock or personal injury, the fan must only be mounted to a junction box marked as "Suitable for Fan Support".
3. Installation of this product must be carried out by a qualified and certified electrician.
4. The junction box and supporting structure must be securely mounted and capable of safely supporting a minimum weight of 23 kg (50 lbs).
5. Do not operate the direction switch while the fan blades are rotating. Switch off the fan and wait until the blades have come to a complete stop before changing the direction of rotation.
6. Keep objects clear of the rotating fan blades.
7. Always follow the installation and operating procedures described in this manual. Incorrect use may result in injury or damage.

Remote control

Note: Batteries are not included.

- All off:** Short press switches off main light, coloured lighting and fan.
- Fan mode:** Short press switches between natural and comfortable wind modes.
- Fan rotation direction:** Short press switches between forward and reverse rotation.
- Off timer (2 hours):** Short press sets a 2-hour timer for fan and lighting.
- Fan on/off:** Short press turns the fan on or off. Press and hold for 5 seconds to activate app pairing.
- Fan speed:** Short press cycles through 6 speed levels.
- White lighting:** Short press turns white lighting on or off.
- Coloured lighting:** Short press turns coloured lighting on or off.
- Adjust brightness:** Short press adjusts brightness (10 levels); press and hold for continuous adjustment.
- Adjust colour temperature:** Short press adjusts colour temperature (10 levels); press and hold for continuous adjustment.
- Select colour temperature:** Short press cycles between warm white, neutral white and cool white.
- Night light mode:** Short press activates night light mode.
- Static colours:** Short press cycles through fixed colours (red, yellow, green, blue, purple, white).
- Dynamic colours:** Short press activates dynamic colour-changing mode.



Pairing the remote control

- Connect the device to the power supply and check that it is functioning correctly (the light slowly turns on).
- Switch off the power to the device for 5 to 10 seconds, then switch it back on.
- Repeatedly press Button 1 until the device flashes rapidly three times, then release the button.
- The remote control is now successfully paired and can be used to operate the device.

Unpairing the remote control

- Connect the device to the power supply and check that it is functioning correctly (the light slowly turns on).
- Switch off the power to the device for 5 to 10 seconds, then switch it back on.
- Press and hold Button 2 until the device flashes rapidly three times, then release the button.
- The remote control is now unpaired. It can no longer operate the device and must be paired again before use.

Connecting to the app

1. Download the app

Search for the BREND app in the Apple App Store or Google Play Store and install it on your smartphone. Once installation is complete, open the app.

Unable to find the app? Scan the QR code to download it.



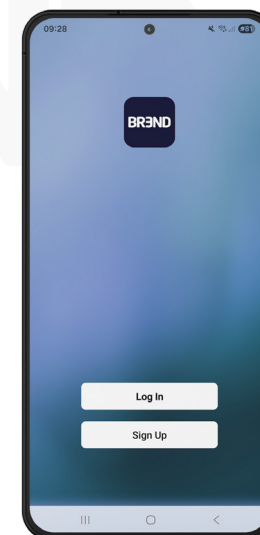
2. Create an account

After launching the app, a pop-up will appear asking you to agree to the Privacy Policy. Tap **"Agree"** to continue.

The login screen will then appear, where you can select the option **"New account"**.

By tapping **"New account"**, you can create an account to log in to the BREND app. Enter your email address and tap **"Get verification code"**. You will receive an email containing a code, which you must enter in the app to verify your account and log in.

Did not receive an email? Please also check your spam or junk mail folder.

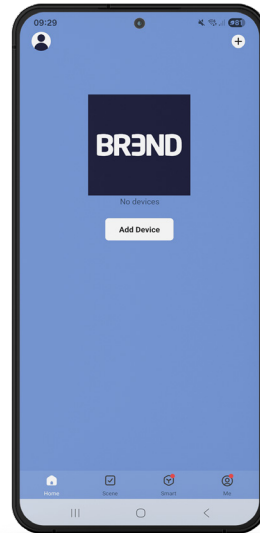


3. Add device

Enable both Bluetooth and Wi-Fi on your smartphone and connect the ceiling fan to the power supply. Check that the ceiling fan is operating correctly (the light slowly turns on).

Then press and hold the FAN button until the light starts flashing. The fan is now in pairing mode. *Alternatively, switch the power on and off three times in succession (2–3 seconds on, 5–10 seconds off). The main light will indicate when the device is ready to pair.*

After logging into the app, the home screen will be displayed. Tap **"Add device"** and select *BREND BR-2253 Smart Fan*. The app will automatically start searching for a nearby ceiling fan.



Technical data

Product name	BREND BR-2253 Smart Ceiling Fan
Luminous flux	4800 lm
Colour temperature	3000 / 4000 / 6500 K + RGB
Service life	Up to 30,000 hours
CRI	> 80
RGB CRI	> 80
Wind speeds	6 different settings
Airflow (m ³ /h)	996 / 1088 / 1230 / 1403 / 1586 / 1800
Breeze function	Natural wind mode
Winter/summer	Dual mode (forward and reverse rotation)
Voltage	85–265 V
Frequency	50/60 Hz
App	BREND
Weight	3 kg
Overall dimensions (LxWxH)	Ø 59 x 20 cm
Country of origin	China
Trademark owner, EU importer, distributor	Grote Ohé-weg 3 6081PT Haelen, The Netherlands

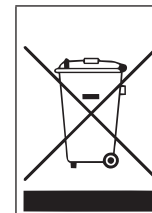
4. App functions

Once pairing is complete, tap **"Done"** to go to the ceiling fan control page. Here you can switch the lighting on and off, adjust colour and brightness, and control the fan, including on/off, speed and timer functions.



> Scan to pair with Alexa or Google Home

Correct disposal of this product



This marking indicates that this product must not be disposed of with other household waste within the EU. To prevent possible harm to the environment or human health from uncontrolled waste disposal, please recycle it responsibly to promote the sustainable reuse of material resources. To return your used device, please use the return and collection systems available or contact the retailer where the product was purchased. They can take this product for environmentally safe recycling.



Einleitung

Vielen Dank für den Kauf des smarten Deckenventilators. In dieser Bedienungsanleitung erfahren Sie, wie Sie das Produkt sicher und optimal verwenden. Wir empfehlen, die Anweisungen vor der Inbetriebnahme sorgfältig zu lesen und diese Anleitung für den späteren Gebrauch aufzubewahren.

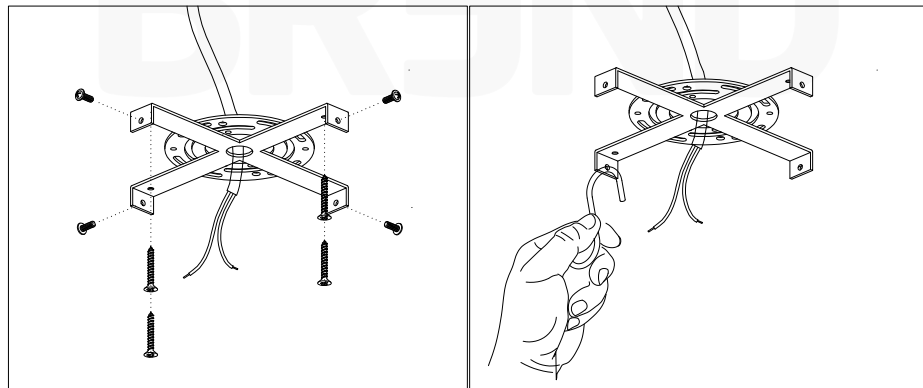
Überprüfung der Komponenten

Bitte überprüfen Sie vor der Verwendung, ob alle Komponenten des Deckenventilators vollständig und unbeschädigt sind. Stellen Sie sicher, dass alle Teile korrekt montiert sind, bevor Sie das Produkt in Betrieb nehmen.

1x Smarter Deckenventilator	1x S-Haken
1x Fernbedienung	4x Schrauben
1x Montagehalterung	4x Dübel

Installation

Warnung: Schalten Sie vor der Installation stets die Stromversorgung über den Sicherungskasten aus und vergewissern Sie sich, dass der Stromkreis spannungsfrei ist. Dadurch werden elektrische Schläge und andere schwere Verletzungen vermieden.

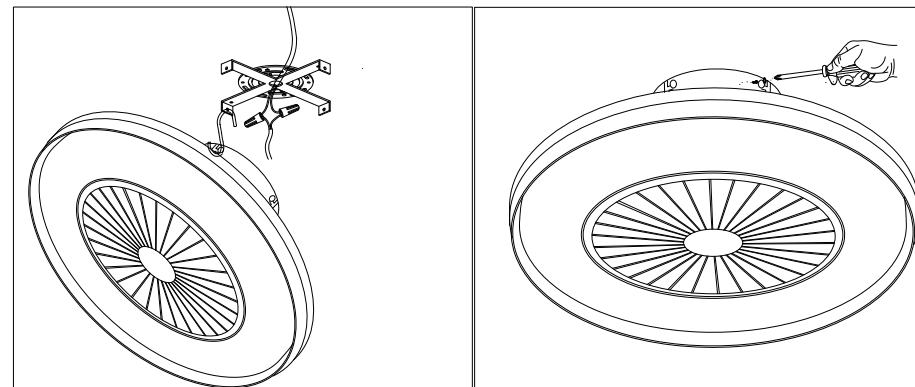


Schritt 1

Befestigen Sie die Montagehalterung mit Schrauben an der Decke.

Schritt 2

Hängen Sie die Leuchteinheit mithilfe des S-Hakens an die Montagehalterung.



Schritt 3

Schließen Sie die Verkabelung der Leuchte an das Stromnetz im Raum an.

Schritt 4

Drücken Sie die Leuchte gegen die Decke und drehen Sie sie, bis die Montageöffnungen ausgerichtet sind. Befestigen Sie die Leuchte anschließend mit Schrauben fest an der Montagehalterung.

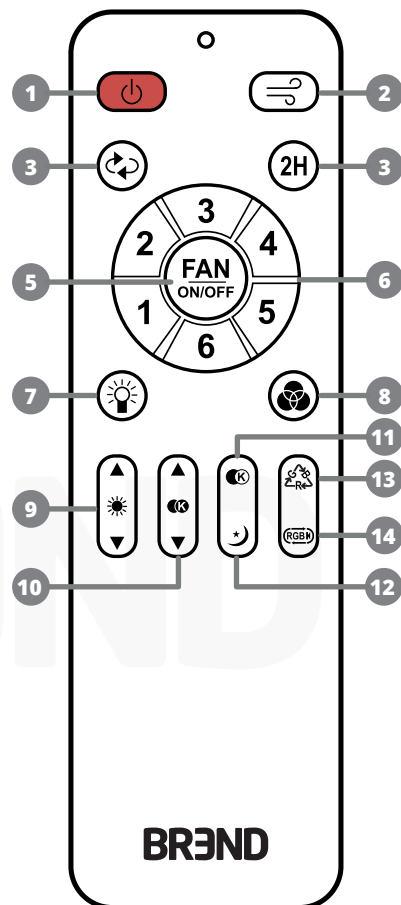
Sicherheitswarnungen

1. Verwenden Sie für die Montage an der Deckendose ausschließlich die vier mitgelieferten Schrauben. Viele herkömmliche Deckendosen, die für Leuchten geeignet sind, sind nicht für die Belastung durch einen Ventilator ausgelegt und müssen ersetzt werden. Wenden Sie sich im Zweifelsfall stets an einen qualifizierten Elektriker.
2. Um das Risiko von Brand, elektrischem Schlag oder Personenschäden zu verringern, darf der Ventilator ausschließlich an einer Deckendose montiert werden, die als „Für Ventilatorbefestigung geeignet“ gekennzeichnet ist.
3. Die Installation dieses Produkts darf nur von einem qualifizierten und zugelassenen Elektriker durchgeführt werden.
4. Die Deckendose sowie die tragende Konstruktion müssen sicher befestigt sein und ein Mindestgewicht von 23 kg (50 lbs) zuverlässig tragen können.
5. Betätigen Sie den Richtungsumschalter nicht, solange sich die Ventilatorflügel drehen. Schalten Sie den Ventilator aus und warten Sie, bis die Flügel vollständig zum Stillstand gekommen sind, bevor Sie die Drehrichtung ändern.
6. Halten Sie Gegenstände vom Drehbereich der Ventilatorflügel fern.
7. Befolgen Sie bei Montage und Betrieb stets die in dieser Anleitung beschriebene Installations- und Bedienreihenfolge. Eine unsachgemäße Verwendung kann zu Verletzungen oder Sachschäden führen.

Fernbedienung

Hinweis: Batterien sind nicht im Lieferumfang enthalten.

- Alles ausschalten:** Kurzer Tastendruck schaltet Hauptbeleuchtung, farbige Beleuchtung und Ventilator aus.
- Ventilatormodus:** Kurzer Tastendruck wechselt zwischen natürlichem und komfortablem Windmodus.
- Drehrichtung des Ventilators:** Kurzer Tastendruck wechselt zwischen Vorwärts- und Rückwärtsdrehung.
- Ausschalt-Timer (2 Stunden):** Kurzer Tastendruck stellt einen 2-Stunden-Timer für Ventilator und Beleuchtung ein.
- Ventilator Ein/Aus:** Kurzer Tastendruck schaltet den Ventilator ein oder aus. Gedrückt halten (5 Sek.) aktiviert die App-Kopplung.
- Ventilatorgeschwindigkeit:** Kurzer Tastendruck wechselt zwischen 6 Geschwindigkeitsstufen.
- Weißer Beleuchtung:** Kurzer Tastendruck schaltet die weiße Beleuchtung ein oder aus.
- Farbige Beleuchtung:** Kurzer Tastendruck schaltet die farbige Beleuchtung ein oder aus.
- Helligkeit einstellen:** Kurzer Tastendruck passt die Helligkeit an (10 Stufen); gedrückt halten für stufenlose Einstellung.
- Farbtemperatur einstellen:** Kurzer Tastendruck passt die Farbtemperatur an (10 Stufen); gedrückt halten für stufenlose Einstellung.
- Farbtemperatur auswählen:** Kurzer Tastendruck wechselt zwischen Warmweiß, Neutralweiß und Kaltweiß.
- Nachtlichtmodus:** Kurzer Tastendruck aktiviert den Nachtlichtmodus.
- Statische Farben:** Kurzer Tastendruck wechselt zwischen festen Farben (Rot, Gelb, Grün, Blau, Lila, Weiß).
- Dynamische Farben:** Kurzer Tastendruck aktiviert den dynamischen Farbwechsel.



Fernbedienung entkoppeln

- Schließen Sie das Gerät an die Stromversorgung an und prüfen Sie, ob es ordnungsgemäß funktioniert (die Leuchte schaltet sich langsam ein).

- Schalten Sie die Stromversorgung des Geräts für 5 bis 10 Sekunden aus und anschließend wieder ein.
- Drücken Sie wiederholt Taste 1, bis das Gerät dreimal schnell blinkt, und lassen Sie die Taste anschließend los.
- Die Fernbedienung ist nun erfolgreich gekoppelt und kann zur Bedienung des Geräts verwendet werden.

Fernbedienung entkoppeln

- Schließen Sie das Gerät an die Stromversorgung an und prüfen Sie, ob es ordnungsgemäß funktioniert (die Leuchte schaltet sich langsam ein).
- Schalten Sie die Stromversorgung des Geräts für 5 bis 10 Sekunden aus und anschließend wieder ein.
- Halten Sie Taste 2 gedrückt, bis das Gerät dreimal schnell blinkt, und lassen Sie die Taste anschließend los.
- Die Fernbedienung ist nun entkoppelt. Sie kann das Gerät nicht mehr steuern und muss vor der erneuten Verwendung erneut gekoppelt werden.

Verbindung mit der App herstellen

1. App herunterladen

Suchen Sie im Apple App Store oder Google Play Store nach der BREND App und installieren Sie diese auf Ihrem Smartphone. Nach Abschluss der Installation können Sie die App öffnen.



Können Sie die App nicht finden? Scannen Sie den QR-Code, um die App herunterzuladen.

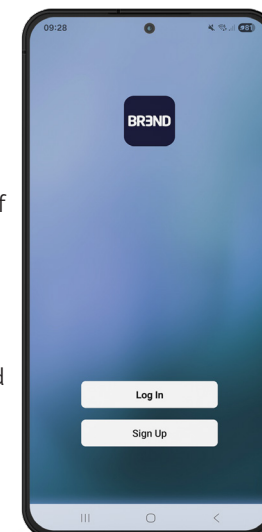
2. Konto erstellen

Nach dem Start der App erscheint ein Pop-up-Fenster mit der Aufforderung, der Datenschutzerklärung zuzustimmen. Tippen Sie auf „Zustimmen“, um fortzufahren.

Anschließend wird der Anmeldebildschirm angezeigt, auf dem Sie die Option „**Neues Konto**“ auswählen können.

Durch Tippen auf „**Neues Konto**“ erstellen Sie ein Konto für die Anmeldung in der BREND App. Geben Sie Ihre E-Mail-Adresse ein und tippen Sie auf „**Verifizierungscode erhalten**“. Sie erhalten anschließend eine E-Mail mit einem Code, den Sie in der App eingeben müssen, um Ihr Konto zu verifizieren und sich anzumelden.

Keine E-Mail erhalten? Bitte überprüfen Sie auch Ihren Spam- oder Junk-E-Mail-Ordner.

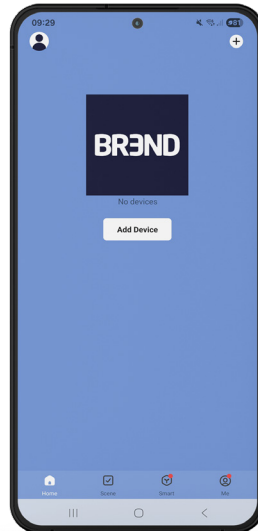


3. Gerät hinzufügen

Aktivieren Sie Bluetooth und WLAN auf Ihrem Smartphone und schließen Sie den Deckenventilator an die Stromversorgung an. Prüfen Sie, ob der Deckenventilator ordnungsgemäß funktioniert (die Beleuchtung schaltet sich langsam ein).

Halten Sie anschließend die FAN-Taste gedrückt, bis die Beleuchtung zu blinken beginnt. Der Ventilator befindet sich nun im Kopplungsmodus. *Alternativ schalten Sie den Strom dreimal ein und aus (2-3 Sekunden ein, 5-10 Sekunden aus). Die Hauptbeleuchtung zeigt die Kopplungsbereitschaft an.*

Nach der Anmeldung in der App wird die Startseite angezeigt. Tippen Sie auf „Gerät hinzufügen“ und wählen Sie *BREND BR-2253 Smart Fan*. Die App beginnt automatisch mit der Suche nach einem Deckenventilator in der Nähe.



4. App-Funktionen

Nach Abschluss der Kopplung tippen Sie auf „Fertig“, um zur Bedienungsseite des Deckenventilators zu gelangen. Hier können Sie unter anderem die Beleuchtung ein- und ausschalten, Farbe und Helligkeit anpassen sowie den Ventilator steuern, einschließlich Ein/Aus, Geschwindigkeit und Timerfunktionen.



> Scannen Sie zum Koppeln mit Alexa oder Google Home

Technische Daten

Produktname	BREND BR-2253 Smarter Deckenventilator
Lichtstrom	4800 lm
Farbtemperatur	3000 / 4000 / 6500 K + RGB
Lebensdauer	Bis zu 30.000 Stunden
CRI	> 80
RGB CRI	> 80
Windgeschwindigkeiten	6 verschiedene Stufen
Luftstrom (m ³ /h)	996 / 1088 / 1230 / 1403 / 1586 / 1800
Brisenfunktion	Natürlicher Windmodus
Winter/Sommer	Doppelmodus (Vorwärts- und Rückwärtsrotation)
Spannung	85-265 V
Frequenz	50/60 Hz
App	BREND
Gewicht	3 kg
Außenmaße (LxBxH)	Ø 59 x 20 cm
Herkunftsland	China
Markeninhaber, EU-Importeur, Vertrieb	Grote Ohé-weg 3 6081PT Haelen, Niederlande

Ordnungsgemäße Entsorgung dieses Produkts



Diese Kennzeichnung weist darauf hin, dass dieses Produkt in der EU nicht zusammen mit dem normalen Hausmüll entsorgt werden darf. Um mögliche Schäden für die Umwelt oder die menschliche Gesundheit durch unkontrollierte Abfallentsorgung zu vermeiden, entsorgen Sie das Produkt bitte verantwortungsvoll und führen Sie es einem Recycling zu, um die nachhaltige Wiederverwendung von Materialressourcen zu fördern. Wenn Sie Ihr Altgerät zurückgeben möchten, nutzen Sie bitte die vorhandenen Rückgabe- und Sammelsysteme oder wenden Sie sich an den Händler, bei dem Sie das Produkt erworben haben. Dieser kann das Produkt einer umweltgerechten Verwertung zuführen.



Introduction

Nous vous remercions sincèrement pour l'achat du ventilateur de plafond intelligent. Ce manuel explique comment utiliser le produit de manière sûre et optimale. Nous vous recommandons de lire attentivement les instructions avant la mise en service et de conserver ce manuel pour toute consultation ultérieure.

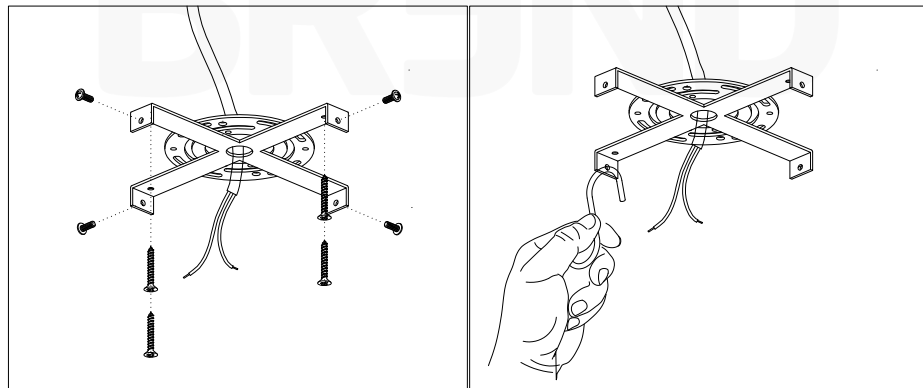
Vérification des composants

Avant utilisation, veuillez vérifier que tous les composants du ventilateur de plafond sont complets et en parfait état. Assurez-vous que toutes les pièces sont correctement installées avant de mettre le produit en service.

1x Ventilateur de plafond intelligent	1x Crochet en S
1x Télécommande	4x Vis
1x Support de montage	4x Chevilles

Installation

Avertissement : Avant toute installation, coupez impérativement l'alimentation électrique au niveau du tableau de distribution et assurez-vous que le circuit n'est plus sous tension. Cela permet d'éviter tout risque d'électrocution ou de blessure grave.

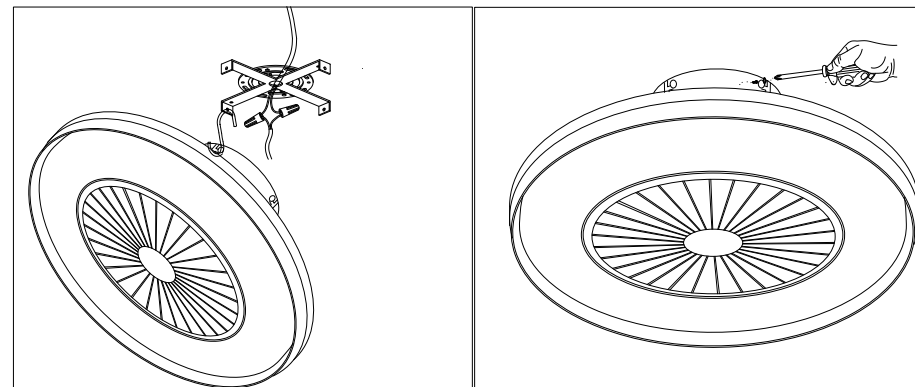


Étape 1

Fixez le support de montage au plafond à l'aide des vis.

Étape 2

Suspendez l'unité d'éclairage au support de montage à l'aide du crochet en S.



Étape 3

Raccordez le câblage du luminaire à l'alimentation électrique du local.

Étape 4

Poussez le luminaire contre le plafond et tournez-le jusqu'à ce que les trous de fixation soient alignés. Fixez ensuite solidement le luminaire au support de montage à l'aide des vis.

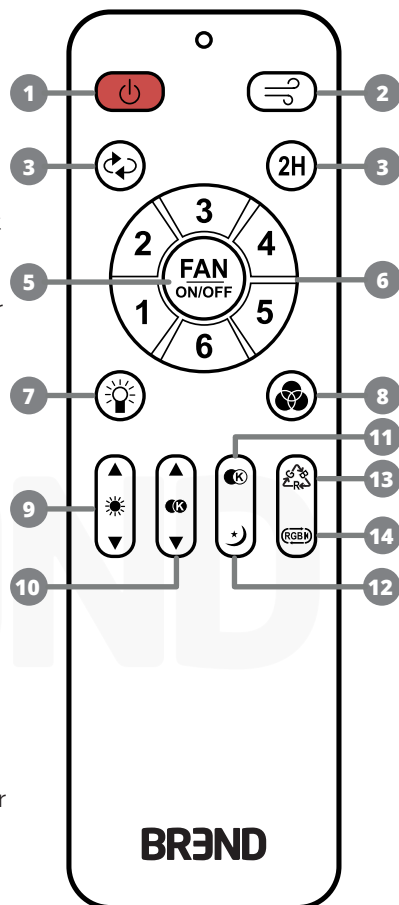
Consignes de sécurité

1. Utilisez exclusivement les quatre vis fournies pour le montage sur le boîtier de raccordement au plafond. De nombreux boîtiers standards destinés à l'éclairage ne sont pas conçus pour supporter un ventilateur et doivent être remplacés. En cas de doute, consultez toujours un électricien qualifié.
2. Afin de réduire les risques d'incendie, d'électrocution ou de blessures corporelles, le ventilateur doit être monté uniquement sur un boîtier de raccordement identifié comme « Adapté au support de ventilateur ».
3. L'installation de ce produit doit être effectuée par un électricien qualifié et agréé.
4. Le boîtier de raccordement ainsi que la structure de support doivent être solidement fixés et capables de supporter en toute sécurité un poids minimum de 23 kg (50 lb).
5. N'actionnez pas l'interrupteur de sens de rotation lorsque les pales du ventilateur sont en mouvement. Éteignez d'abord le ventilateur et attendez l'arrêt complet des pales avant de modifier le sens de rotation.
6. Maintenez tout objet hors de la zone de rotation des pales du ventilateur.
7. Respectez toujours l'ordre d'installation et d'utilisation décrit dans ce manuel. Une utilisation incorrecte peut entraîner des blessures ou des dommages matériels.

Télécommande

Remarque : Les piles ne sont pas fournies.

- Tout éteindre :** Appui court pour éteindre l'éclairage principal, l'éclairage coloré et le ventilateur.
- Mode ventilateur :** Appui court pour basculer entre le mode brise naturelle et le mode brise confortable.
- Sens de rotation du ventilateur :** Appui court pour alterner entre la rotation avant et arrière.
- Minuterie d'arrêt (2 heures) :** Appui court pour activer une minuterie de 2 heures pour le ventilateur et l'éclairage.
- Ventilateur marche/arrêt :** Appui court pour allumer ou éteindre le ventilateur. Maintenir appuyé pendant 5 secondes pour activer le couplage avec l'application.
- Vitesse du ventilateur :** Appui court pour passer entre 6 niveaux de vitesse.
- Éclairage blanc :** Appui court pour allumer ou éteindre l'éclairage blanc.
- Éclairage coloré :** Appui court pour allumer ou éteindre l'éclairage coloré.
- Réglage de la luminosité :** Appui court pour ajuster la luminosité (10 niveaux) ; maintenir appuyé pour un réglage progressif.
- Réglage de la température de couleur :** Appui court pour ajuster la température de couleur (10 niveaux) ; maintenir appuyé pour un réglage progressif.
- Sélection de la température de couleur :** Appui court pour basculer entre blanc chaud, blanc neutre et blanc froid.
- Mode veilleuse :** Appui court pour activer le mode veilleuse.
- Couleurs statiques :** Appui court pour faire défiler les couleurs fixes (rouge, jaune, vert, bleu, violet, blanc).
- Couleurs dynamiques :** Appui court pour activer le changement dynamique des couleurs.



Couplage de la télécommande

- Raccordez l'appareil à l'alimentation électrique et vérifiez son bon fonctionnement (l'éclairage s'allume progressivement).
- Coupez l'alimentation de l'appareil pendant 5 à 10 secondes, puis rétablissez-la.
- Appuyez à plusieurs reprises sur le bouton 1 jusqu'à ce que l'appareil clignote

- rapidement trois fois, puis relâchez le bouton.
- La télécommande est maintenant correctement couplée et peut être utilisée pour commander l'appareil.

Dissociation de la télécommande

- Raccordez l'appareil à l'alimentation électrique et vérifiez son bon fonctionnement (l'éclairage s'allume progressivement).
- Coupez l'alimentation de l'appareil pendant 5 à 10 secondes, puis rétablissez-la.
- Maintenez le bouton 2 enfoncé jusqu'à ce que l'appareil clignote rapidement trois fois, puis relâchez le bouton.
- La télécommande est désormais dissociée. Elle ne peut plus commander l'appareil et devra être à nouveau couplée avant toute utilisation.

Connexion à l'application

1. Télécharger l'application

Recherchez l'application BREND dans l'Apple App Store ou le Google Play Store et installez-la sur votre smartphone. Une fois l'installation terminée, ouvrez l'application.

Vous ne trouvez pas l'application ? Scannez le code QR pour la télécharger.



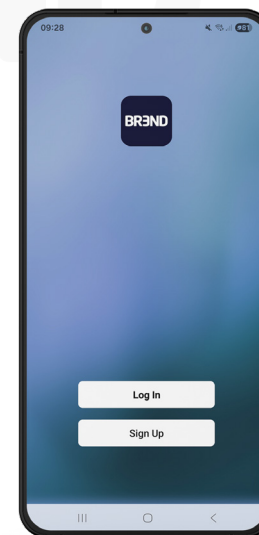
2. Créer un compte

Après le lancement de l'application, une fenêtre contextuelle vous demandera d'accepter la Politique de confidentialité. Appuyez sur « **Accepter** » pour continuer.

L'écran de connexion s'affiche ensuite et vous pouvez sélectionner l'option « **Nouveau compte** ».

En appuyant sur « **Nouveau compte** », vous créez un compte pour vous connecter à l'application BREND. Saisissez votre adresse e-mail et appuyez sur « **Obtenir le code de vérification** ». Vous recevrez ensuite un e-mail contenant un code que vous devrez saisir dans l'application afin de vérifier votre compte et de vous connecter.

Vous n'avez pas reçu d'e-mail ? Veuillez également vérifier votre dossier de courriers indésirables.

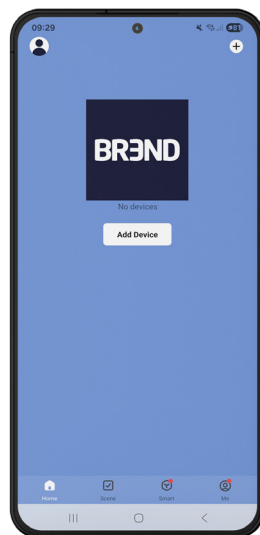


3. Ajouter un appareil

Activez le Bluetooth et le Wi-Fi sur votre smartphone et raccordez le ventilateur de plafond à l'alimentation. Vérifiez que le ventilateur fonctionne correctement (l'éclairage s'allume progressivement).

Maintenez ensuite le bouton FAN enfoncé jusqu'à ce que l'éclairage commence à clignoter. Le ventilateur est alors en mode de couplage. *En alternative, coupez et rétablissez l'alimentation trois fois de suite (2 à 3 secondes allumé, 5 à 10 secondes éteint). L'éclairage principal indique lorsque l'appareil est prêt à être couplé.*

Après vous être connecté à l'application, la page d'accueil s'affiche. Appuyez sur « **Ajouter un appareil** » et sélectionnez *BREND BR-2253 Smart Fan*. L'application commencera automatiquement à rechercher un ventilateur de plafond à proximité.



4. Fonctions de l'application

Une fois le couplage terminé, appuyez sur « **Terminé** » pour accéder à la page de commande du ventilateur de plafond. Vous pouvez notamment allumer ou éteindre l'éclairage, régler la couleur et la luminosité, ainsi que commander le ventilateur, y compris les fonctions marche/arrêt, vitesse et minuterie.



> Scannez pour associer avec Alexa ou Google Home

Données techniques

Nom du produit	Ventilateur de plafond intelligent BREND BR-2253
Flux lumineux	4800 lm
Température de couleur	3000 / 4000 / 6500 K + RGB
Durée de vie	Jusqu'à 30 000 heures
IRC (CRI)	> 80
IRC RGB	> 80
Vitesses de ventilation	6 niveaux différents
Débit d'air (m ³ /h)	996 / 1088 / 1230 / 1403 / 1586 / 1800
Fonction brise	Mode vent naturel
Hiver/été	Double mode (rotation avant et inverse)
Tension	85-265 V
Fréquence	50/60 Hz
Application	BREND
Poids	3 kg
Dimensions extérieures (LxlxH)	Ø 59 x 20 cm
Pays d'origine	Chine
Propriétaire de la marque, importateur UE, distributeur	Grote Ohé-weg 3 6081PT Haelen, Pays-Bas

Élimination correcte de ce produit



Ce symbole indique que ce produit ne doit pas être jeté avec les déchets ménagers dans l'Union européenne. Afin d'éviter tout dommage potentiel à l'environnement ou à la santé humaine résultant d'une élimination non contrôlée des déchets, veuillez recycler ce produit de manière responsable afin de favoriser la réutilisation durable des ressources matérielles. Pour retourner votre appareil usagé, utilisez les systèmes de collecte et de reprise existants ou contactez le revendeur auprès duquel vous avez acheté le produit. Celui-ci pourra assurer un recyclage respectueux de l'environnement.



Introduzione

La ringraziamo per l'acquisto del ventilatore da soffitto intelligente. Questo manuale spiega come utilizzare il prodotto in modo sicuro e ottimale. Si consiglia di leggere attentamente le istruzioni prima dell'uso e di conservare questo manuale per consultazioni future.

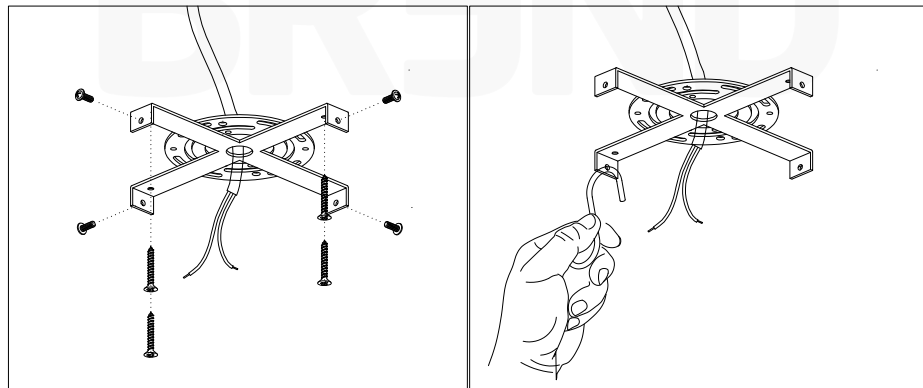
Verifica dei componenti

Prima dell'utilizzo, verificare che tutti i componenti del ventilatore da soffitto siano completi e integri. Assicurarsi che tutte le parti siano correttamente installate prima di mettere il prodotto in funzione.

1x Ventilatore da soffitto intelligente	1x Gancio a S
1x Telecomando	4x Viti
1x Staffa di montaggio	4x Tasselli

Installazione

Avvertenza: Prima dell'installazione, disinserire sempre l'alimentazione elettrica dal quadro elettrico e verificare che il circuito non sia sotto tensione. Ciò previene scosse elettriche e altre gravi lesioni.

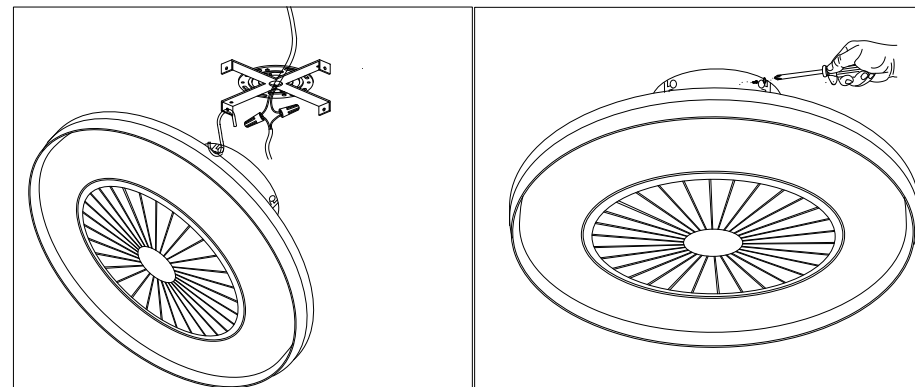


Fase 1

Fissare la staffa di montaggio al soffitto utilizzando le viti.

Fase 2

Appendere l'unità di illuminazione alla staffa di montaggio utilizzando il gancio a S.



Fase 3

Collegare il cablaggio della lampada alla rete elettrica dell'ambiente.

Fase 4

Spingere la lampada verso il soffitto e ruotarla fino ad allineare i fori di montaggio. Fissare quindi saldamente la lampada alla staffa di montaggio con le viti.

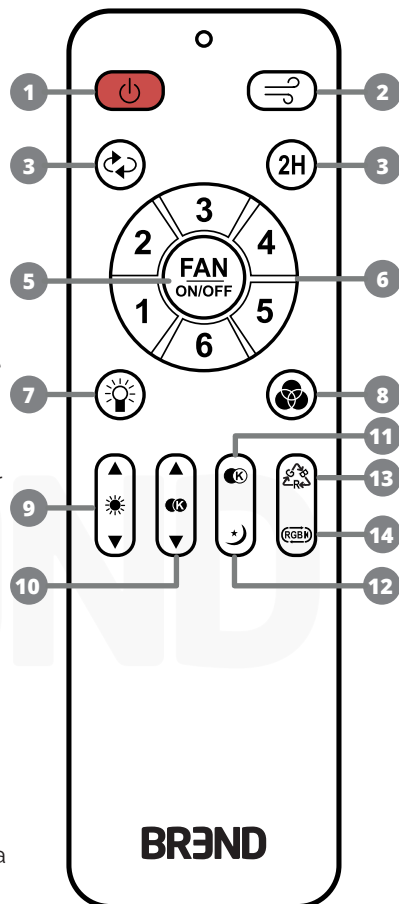
Avvertenze di sicurezza

1. Utilizzare esclusivamente le quattro viti fornite per il montaggio alla scatola di derivazione a soffitto. Molte scatole standard destinate all'illuminazione non sono idonee a sostenere un ventilatore e devono essere sostituite. In caso di dubbio, consultare sempre un elettricista qualificato.
2. Per ridurre il rischio di incendio, scosse elettriche o lesioni personali, il ventilatore deve essere montato esclusivamente su una scatola di derivazione contrassegnata come "Idonea per il supporto del ventilatore".
3. L'installazione di questo prodotto deve essere effettuata da un elettricista qualificato e autorizzato.
4. La scatola di derivazione e la struttura di supporto devono essere fissate in modo sicuro e in grado di sostenere un peso minimo di 23 kg (50 lb).
5. Non azionare l'interruttore di inversione del senso di rotazione mentre le pale del ventilatore sono in movimento. Spegnerne il ventilatore e attendere l'arresto completo delle pale prima di modificare il senso di rotazione.
6. Tenere oggetti lontani dall'area di rotazione delle pale del ventilatore.
7. Seguire sempre l'ordine di installazione e di utilizzo indicato in questo manuale. Un uso improprio può causare lesioni o danni materiali.

Telecomando

Nota: Le batterie non sono incluse.

- Spegnimento totale:** Pressione breve per spegnere l'illuminazione principale, l'illuminazione colorata e il ventilatore.
- Modalità ventilatore:** Pressione breve per passare tra la modalità vento naturale e la modalità vento confortevole.
- Direzione di rotazione del ventilatore:** Pressione breve per alternare tra rotazione in avanti e inversa.
- Timer di spegnimento (2 ore):** Pressione breve per impostare un timer di 2 ore per ventilatore e illuminazione.
- Ventilatore acceso/spento:** Pressione breve per accendere o spegnere il ventilatore. Tenere premuto per 5 secondi per attivare l'associazione con l'app.
- Velocità del ventilatore:** Pressione breve per passare tra 6 livelli di velocità.
- Illuminazione bianca:** Pressione breve per accendere o spegnere l'illuminazione bianca.
- Illuminazione colorata:** Pressione breve per accendere o spegnere l'illuminazione colorata.
- Regolazione della luminosità:** Pressione breve per regolare la luminosità (10 livelli); tenere premuto per una regolazione continua.
- Regolazione della temperatura colore:** Pressione breve per regolare la temperatura colore (10 livelli); tenere premuto per una regolazione continua.
- Selezione della temperatura colore:** Pressione breve per passare tra bianco caldo, bianco neutro e bianco freddo.
- Modalità luce notturna:** Pressione breve per attivare la modalità luce notturna.
- Colori statici:** Pressione breve per scorrere i colori fissi (rosso, giallo, verde, blu, viola, bianco).
- Colori dinamici:** Pressione breve per attivare il cambio dinamico dei colori.



Associazione del telecomando

- Collegare il dispositivo all'alimentazione elettrica e verificare che funzioni correttamente (la luce si accende gradualmente).
- Disattivare l'alimentazione del dispositivo per 5-10 secondi, quindi riattivarla.

3. Premere ripetutamente il pulsante 1 fino a quando il dispositivo lampeggia rapidamente tre volte, quindi rilasciare il pulsante.
4. Il telecomando è ora correttamente associato e può essere utilizzato per controllare il dispositivo.

Disassociazione del telecomando

1. Collegare il dispositivo all'alimentazione elettrica e verificare che funzioni correttamente (la luce si accende gradualmente).
2. Disattivare l'alimentazione del dispositivo per 5-10 secondi, quindi riattivarla.
3. Tenere premuto il pulsante 2 fino a quando il dispositivo lampeggia rapidamente tre volte, quindi rilasciare il pulsante.
4. Il telecomando è ora disassociato. Non può più controllare il dispositivo e dovrà essere associato nuovamente prima dell'uso.

Collegamento all'app

1. Scaricare l'app

Cercare l'app BRENND nell'Apple App Store o nel Google Play Store e installarla sul proprio smartphone. Al termine dell'installazione, aprire l'app.

Non riesce a trovare l'app? Scansionare il codice QR per scaricarla.



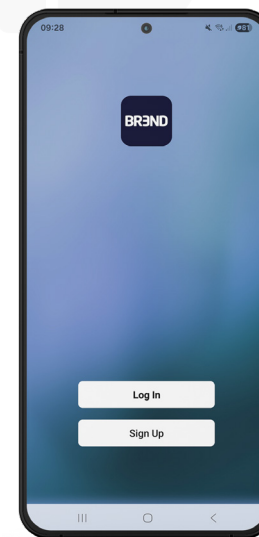
2. Creare un account

Dopo l'avvio dell'app, apparirà una finestra pop-up che richiederà di accettare l'Informativa sulla privacy. Toccare **"Accetta"** per continuare.

Successivamente verrà visualizzata la schermata di accesso, dalla quale è possibile selezionare l'opzione **"Nuovo account"**.

Toccando **"Nuovo account"**, è possibile creare un account per accedere all'app BRENND. Inserire il proprio indirizzo e-mail e toccare **"Ottieni codice di verifica"**. Si riceverà quindi un'e-mail contenente un codice, da inserire nell'app per verificare l'account ed effettuare l'accesso.

Non ha ricevuto l'e-mail? Controllare anche la cartella di posta indesiderata o spam.

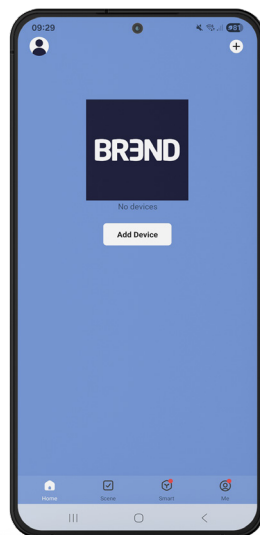


3. Aggiungere il dispositivo

Attivare Bluetooth e Wi-Fi sul proprio smartphone e collegare il ventilatore da soffitto all'alimentazione elettrica. Verificare che il ventilatore funzioni correttamente (l'illuminazione si accende gradualmente).

Successivamente, tenere premuto il pulsante FAN fino a quando l'illuminazione inizia a lampeggiare. Il ventilatore entrerà in modalità di associazione. *In alternativa, accendere e spegnere l'alimentazione tre volte consecutive (2-3 secondi acceso, 5-10 secondi spento). L'illuminazione principale indicherà quando il dispositivo è pronto per l'associazione.*

Dopo aver effettuato l'accesso all'app, verrà visualizzata la schermata iniziale. Toccare **"Aggiungi dispositivo"** e selezionare *BREND BR-2253 Smart Fan*. L'app inizierà automaticamente la ricerca di un ventilatore da soffitto nelle vicinanze.



4. Funzioni dell'app

Una volta completata l'associazione, toccare **"Fine"** per accedere alla pagina di controllo del ventilatore da soffitto. Da qui è possibile accendere e spegnere l'illuminazione, regolare colore e luminosità e controllare il ventilatore, incluse le funzioni di accensione/spegnimento, velocità e timer.



> Scansiona per associare con Alexa o Google Home

Dati tecnici

Nome del prodotto	Ventilatore da soffitto intelligente BREND BR-2253
Flusso luminoso	4800 lm
Temperatura colore	3000 / 4000 / 6500 K + RGB
Durata	Fino a 30.000 ore
CRI	> 80
CRI RGB	> 80
Velocità di ventilazione	6 livelli
Portata d'aria (m ³ /h)	996 / 1088 / 1230 / 1403 / 1586 / 1800
Funzione brezza	Modalità vento naturale
Inverno/Estate	Doppia modalità (rotazione diretta e inversa)
Tensione	85-265 V
Frequenza	50/60 Hz
App	BREND
Peso	3 kg
Dimensioni esterne (LxPxH)	Ø 59 x 20 cm
Paese di origine	Cina
Titolare del marchio, importatore UE, distributore	Grote Ohé-weg 3 6081PT Haelen, Paesi Bassi

Smaltimento corretto del prodotto



Questo simbolo indica che il prodotto non deve essere smaltito con i rifiuti domestici nell'Unione Europea. Per evitare possibili danni all'ambiente o alla salute umana derivanti da uno smaltimento incontrollato dei rifiuti, si prega di riciclare il prodotto in modo responsabile, favorendo il riutilizzo sostenibile delle risorse materiali. Per restituire il dispositivo usato, utilizzare i sistemi di raccolta e restituzione disponibili o contattare il rivenditore presso il quale è stato acquistato il prodotto. Il rivenditore potrà provvedere a un riciclaggio ecocompatibile.



Introducción

Le agradecemos sinceramente la compra del ventilador de techo inteligente. Este manual explica cómo utilizar el producto de forma segura y óptima. Recomendamos leer atentamente las instrucciones antes de la puesta en funcionamiento y conservar este manual para futuras consultas.

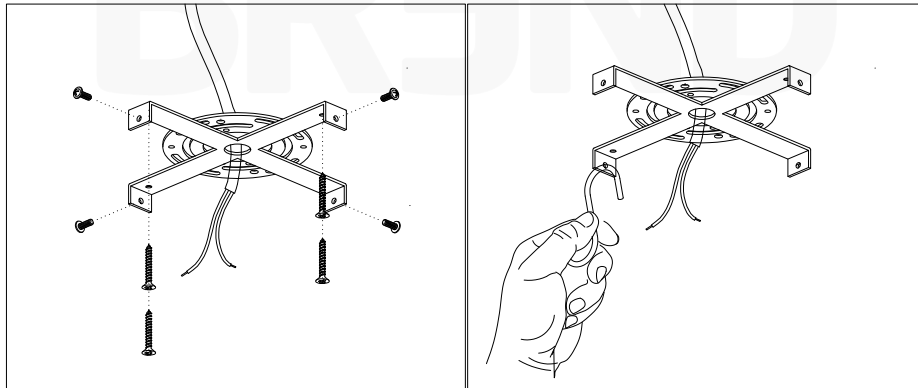
Verificación de componentes

Antes de su uso, compruebe que todos los componentes del ventilador de techo estén completos y en perfecto estado. Asegúrese de que todas las piezas estén correctamente instaladas antes de poner el producto en funcionamiento.

1x Ventilador de techo inteligente	1x Gancho en S
1x Mando a distancia	4x Tornillos
1x Soporte de montaje	4x Tacos

Instalación

Advertencia: Antes de la instalación, desconecte siempre la alimentación eléctrica desde el cuadro de distribución y verifique que el circuito esté sin tensión. Esto evita descargas eléctricas y otras lesiones graves.

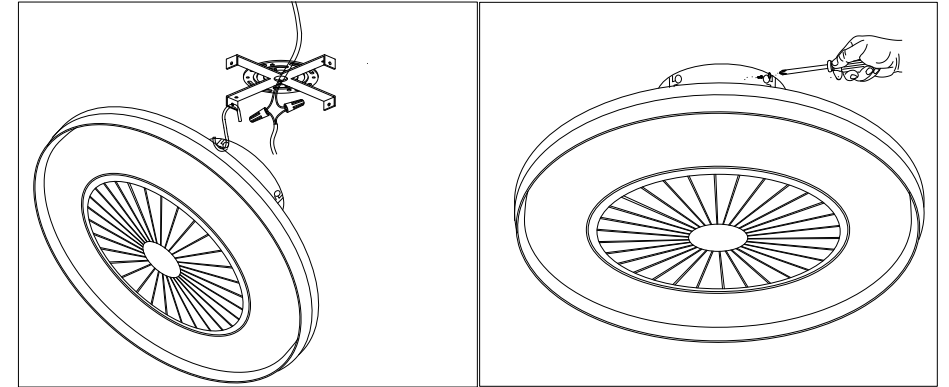


Paso 1

Fije el soporte de montaje al techo utilizando los tornillos.

Paso 2

Cuelgue la unidad de iluminación del soporte de montaje utilizando el gancho en S.



Paso 3

Conecte el cableado de la lámpara a la red eléctrica de la estancia.

Paso 4

Empuje la lámpara hacia el techo y gírela hasta que los orificios de montaje estén alineados. A continuación, fije firmemente la lámpara al soporte de montaje con los tornillos.

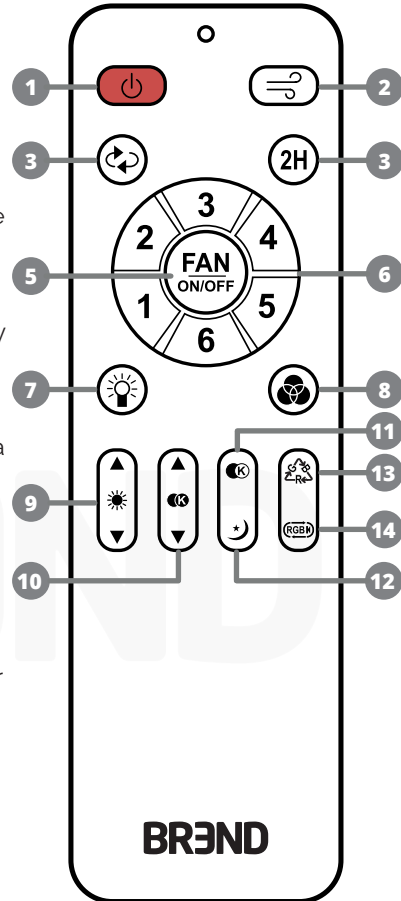
Advertencias de seguridad

1. Utilice exclusivamente los cuatro tornillos suministrados para el montaje en la caja de conexión del techo. Muchas cajas estándar destinadas a luminarias no están diseñadas para soportar un ventilador y deben ser sustituidas. En caso de duda, consulte siempre a un electricista cualificado.
2. Para reducir el riesgo de incendio, descarga eléctrica o lesiones personales, el ventilador solo debe instalarse en una caja de conexión marcada como "Apta para soporte de ventilador".
3. La instalación de este producto debe ser realizada por un electricista cualificado y autorizado.
4. La caja de conexión y la estructura de soporte deben estar firmemente fijadas y ser capaces de soportar de forma segura un peso mínimo de 23 kg (50 lb).
5. No accione el interruptor de cambio de sentido mientras las aspas del ventilador estén girando. Apague el ventilador y espere a que las aspas se detengan completamente antes de cambiar el sentido de giro.
6. Mantenga los objetos fuera del área de giro de las aspas del ventilador.
7. Siga siempre el orden de instalación y funcionamiento indicado en este manual. Un uso incorrecto puede provocar lesiones o daños materiales.

Mando a distancia

Nota: Las pilas **no** están incluidas.

- Apagar todo:** Pulsación corta para apagar la luz principal, la iluminación de color y el ventilador.
- Modo del ventilador:** Pulsación corta para alternar entre el modo de brisa natural y el modo de brisa comfortable.
- Sentido de giro del ventilador:** Pulsación corta para alternar entre giro hacia adelante y hacia atrás.
- Temporizador de apagado (2 horas):** Pulsación corta para establecer un temporizador de 2 horas para el ventilador y la iluminación.
- Ventilador encendido/apagado:** Pulsación corta para encender o apagar el ventilador. Mantener pulsado durante 5 segundos para activar la vinculación con la app.
- Velocidad del ventilador:** Pulsación corta para alternar entre 6 niveles de velocidad.
- Iluminación blanca:** Pulsación corta para encender o apagar la iluminación blanca.
- Iluminación de color:** Pulsación corta para encender o apagar la iluminación de color.
- Ajuste de brillo:** Pulsación corta para ajustar el brillo (10 niveles); mantener pulsado para ajuste continuo.
- Ajuste de temperatura de color:** Pulsación corta para ajustar la temperatura de color (10 niveles); mantener pulsado para ajuste continuo.
- Selección de temperatura de color:** Pulsación corta para alternar entre blanco cálido, blanco neutro y blanco frío.
- Modo luz nocturna:** Pulsación corta para activar el modo de luz nocturna.
- Colores estáticos:** Pulsación corta para alternar colores fijos (rojo, amarillo, verde, azul, morado, blanco).
- Colores dinámicos:** Pulsación corta para activar el cambio dinámico de colores.



Vinculación del mando a distancia

- Conecte el dispositivo a la alimentación eléctrica y compruebe que funciona correctamente (la luz se enciende gradualmente).
- Desconecte la alimentación del dispositivo durante 5 a 10 segundos y vuelva a conectarla.

- Pulse repetidamente el botón 1 hasta que el dispositivo parpadee rápidamente tres veces y, a continuación, suelte el botón.
- El mando a distancia queda ahora correctamente vinculado y puede utilizarse para controlar el dispositivo.

Desvinculación del mando a distancia

- Conecte el dispositivo a la alimentación eléctrica y compruebe que funciona correctamente (la luz se enciende gradualmente).
- Desconecte la alimentación del dispositivo durante 5 a 10 segundos y vuelva a conectarla.
- Mantenga pulsado el botón 2 hasta que el dispositivo parpadee rápidamente tres veces y, a continuación, suelte el botón.
- El mando a distancia queda ahora desvinculado. Ya no puede controlar el dispositivo y deberá vincularse de nuevo antes de su uso.

Conexión con la aplicación

1. Descargar la aplicación

Busque la aplicación BRENND en la App Store de Apple o en Google Play Store e instálela en su smartphone. Una vez finalizada la instalación, abra la aplicación.

¿No encuentra la aplicación? Escanee el código QR para descargarla.



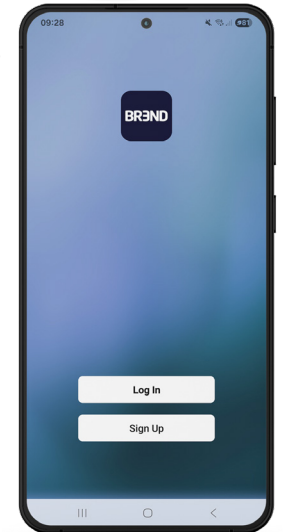
2. Crear una cuenta

Al iniciar la aplicación, aparecerá una ventana emergente solicitando que acepte la Política de privacidad. Pulse **"Aceptar"** para continuar.

A continuación, aparecerá la pantalla de inicio de sesión, donde podrá seleccionar la opción **"Nueva cuenta"**.

Al pulsar **"Nueva cuenta"**, podrá crear una cuenta para iniciar sesión en la aplicación BRENND. Introduzca su dirección de correo electrónico y pulse **"Obtener código de verificación"**. Recibirá un correo electrónico con un código que deberá introducir en la aplicación para verificar su cuenta e iniciar sesión.

¿No ha recibido el correo electrónico? Revise también su carpeta de correo no deseado o spam.

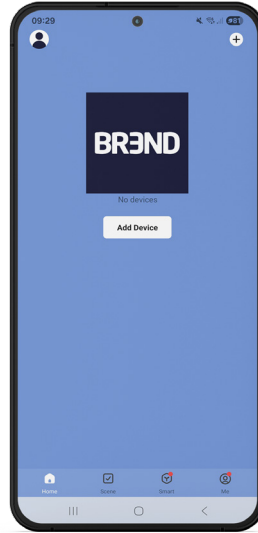


3. Añadir dispositivo

Active el Bluetooth y el Wi-Fi en su smartphone y conecte el ventilador de techo a la alimentación. Compruebe que el ventilador funciona correctamente (la iluminación se enciende gradualmente).

A continuación, mantenga pulsado el botón FAN hasta que la iluminación comience a parpadear. El ventilador entrará en modo de vinculación. *Como alternativa, conecte y desconecte la alimentación tres veces consecutivas (2-3 segundos encendido, 5-10 segundos apagado). La iluminación principal indicará cuándo el dispositivo está listo para vincularse.*

Después de iniciar sesión en la aplicación, se mostrará la pantalla principal. Pulse **"Añadir dispositivo"** y seleccione **BREND BR-2253 Smart Fan**. La aplicación comenzará automáticamente a buscar un ventilador de techo cercano.



4. Funciones de la aplicación

Una vez completada la vinculación, pulse **"Finalizar"** para acceder a la página de control del ventilador de techo. Aquí podrá encender y apagar la iluminación, ajustar el color y el brillo, y controlar el ventilador, incluidas las funciones de encendido/apagado, velocidad y temporizador.

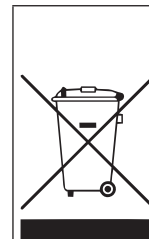


> Escanee para vincular con Alexa o Google Home

Datos técnicos

Nombre del producto	Ventilador de techo inteligente BREND BR-2253
Flujo luminoso	4800 lm
Temperatura de color	3000 / 4000 / 6500 K + RGB
Vida útil	Hasta 30.000 horas
CRI	> 80
CRI RGB	> 80
Velocidades de ventilación	6 niveles
Caudal de aire (m ³ /h)	996 / 1088 / 1230 / 1403 / 1586 / 1800
Función brisa	Modo viento natural
Invierno/Verano	Doble modo (rotación directa e inversa)
Tensión	85-265 V
Frecuencia	50/60 Hz
Aplicación	BREND
Peso	3 kg
Dimensiones exteriores (LxAxH)	Ø 59 x 20 cm
País de origen	China
Titular de la marca, importador UE, distribuidor	Grote Ohé-weg 3 6081PT Haelen, Países Bajos

Eliminación correcta de este producto



Este símbolo indica que este producto no debe desecharse junto con otros residuos domésticos en la Unión Europea. Para evitar posibles daños al medio ambiente o a la salud humana derivados de una eliminación incontrolada de residuos, recicle este producto de manera responsable para promover la reutilización sostenible de los recursos materiales. Para devolver su dispositivo usado, utilice los sistemas de recogida y devolución disponibles o póngase en contacto con el establecimiento donde adquirió el producto. Ellos podrán encargarse de su reciclaje de forma respetuosa con el medio ambiente.



Wprowadzenie

Dziękujemy za zakup inteligentnego wentylatora sufitowego. Niniejsza instrukcja wyjaśnia, jak bezpiecznie i prawidłowo korzystać z produktu. Zalecamy dokładne zapoznanie się z instrukcjami przed rozpoczęciem użytkowania oraz zachowanie niniejszej instrukcji do późniejszego wglądu.

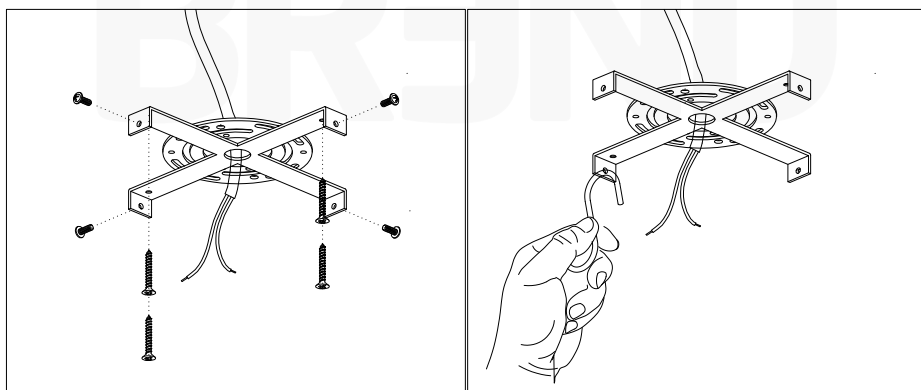
Kontrola komponentów

Przed użyciem należy sprawdzić, czy wszystkie elementy wentylatora sufitowego są kompletne i nieuszkodzone. Przed uruchomieniem produktu upewnij się, że wszystkie części zostały prawidłowo zamontowane.

1x Inteligentny wentylator sufitowy	1x Hak typu S
1x Pilot zdalnego sterowania	4x Śruby
1x Uchwyt montażowy	4x Kołki rozporowe

Instalacja

Ostrzeżenie: Przed instalacją zawsze wyłącz zasilanie w rozdzielnicę i upewnij się, że obwód jest pozbawiony napięcia. Zapobiega to porażeniu prądem elektrycznym oraz innym poważnym obrażeniom.

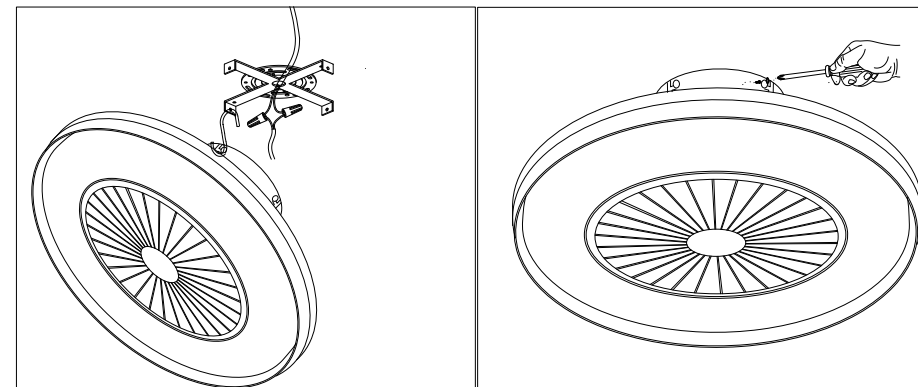


Krok 1

Przymocuj uchwyt montażowy do sufitu za pomocą śrub.

Krok 2

Zawieś moduł oświetleniowy na uchwycie montażowym przy użyciu haka typu S.



Krok 3

Podłącz przewody lampy do instalacji elektrycznej w pomieszczeniu.

Krok 4

Dociśnij lampę do sufitu i obróć ją, aż otwory montażowe zostaną wyrównane. Następnie solidnie przymocuj lampę do uchwyty montażowego za pomocą śrub.

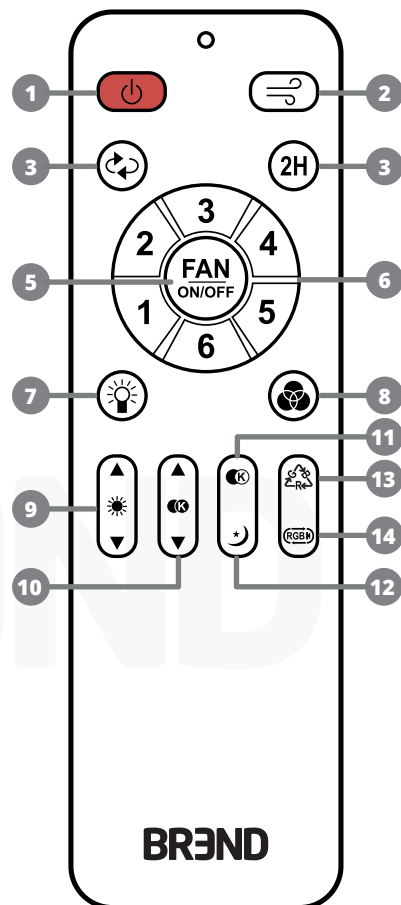
Ostrzeżenia dotyczące bezpieczeństwa

1. Do montażu w puszcze sufitowej należy używać wyłącznie czterech dołączonych śrub. Wiele standardowych puszek przeznaczonych do oświetlenia nie jest przystosowanych do montażu wentylatora i należy je wymienić. W razie wątpliwości zawsze skonsultuj się z wykwalifikowanym elektrykiem.
2. Aby zmniejszyć ryzyko pożaru, porażenia prądem lub obrażeń ciała, wentylator wolno montować wyłącznie w puszcze oznaczonej jako „Przystosowana do montażu wentylatora”.
3. Instalacja tego produktu musi być wykonana przez wykwalifikowanego i uprawnionego elektryka.
4. Puszka sufitowa oraz konstrukcja nośna muszą być solidnie zamocowane i zdolne do bezpiecznego utrzymania ciężaru co najmniej 23 kg (50 lb).
5. Nie obsługuj przelącznika zmiany kierunku obrotów, gdy łopatki wentylatora są w ruchu. Najpierw wyłącz wentylator i poczekaj, aż łopatki całkowicie się zatrzymają, przed zmianą kierunku obrotów.
6. Trzymaj przedmioty z dala od obszaru obrotu łopatek wentylatora.
7. Podczas montażu i użytkowania zawsze postępuj zgodnie z kolejnością instalacji i obsługi opisaną w niniejszej instrukcji. Nieprawidłowe użytkowanie może prowadzić do obrażeń lub uszkodzeń.

Pilot zdalnego sterowania

Uwaga: Baterie nie są dołączone do zestawu

- Wyłącz wszystko:** Krótkie naciśnięcie wyciąga oświetlenie główne, oświetlenie kolorowe oraz wentylator.
- Tryb wentylatora:** Krótkie naciśnięcie przetacza pomiędzy trybem naturalnego i komfortowego nawiewu.
- Kierunek obrotu wentylatora:** Krótkie naciśnięcie przetacza pomiędzy obrotem do przodu i wstecznym.
- Timer wyłączenia (2 godziny):** Krótkie naciśnięcie ustawia 2-godzinny timer dla wentylatora i oświetlenia.
- Wentylator włącz/wyłącz:** Krótkie naciśnięcie włącza lub wyłącza wentylator. Przytrzymanie przez 5 sekund aktywuje parowanie z aplikacją.
- Prędkość wentylatora:** Krótkie naciśnięcie przetacza pomiędzy 6 poziomami prędkości.
- Oświetlenie białe:** Krótkie naciśnięcie włącza lub wyłącza białe oświetlenie.
- Oświetlenie kolorowe:** Krótkie naciśnięcie włącza lub wyłącza oświetlenie kolorowe.
- Regulacja jasności:** Krótkie naciśnięcie reguluje jasność (10 poziomów); przytrzymanie umożliwia płynną regulację.
- Regulacja temperatury barwowej:** Krótkie naciśnięcie reguluje temperaturę barwową (10 poziomów); przytrzymanie umożliwia płynną regulację.
- Wybór temperatury barwowej:** Krótkie naciśnięcie przetacza pomiędzy ciepłą białą, białą neutralną i chłodną białą.
- Tryb światła nocnego:** Krótkie naciśnięcie aktywuje tryb światła nocnego.
- Kolory statyczne:** Krótkie naciśnięcie przetacza kolory stałe (czerwony, żółty, zielony, niebieski, fioletowy, biały).
- Kolory dynamiczne:** Krótkie naciśnięcie aktywuje dynamiczną zmianę kolorów.



Parowanie pilota

- Podłącz urządzenie do zasilania i sprawdź, czy działa prawidłowo (światło włącza się stopniowo).
- Wyłącz zasilanie urządzenia na 5–10 sekund, a następnie włącz je ponownie.
- Naciskaj wielokrotnie przycisk 1, aż urządzenie trzykrotnie szybko zamiga, po

czym zwolnij przycisk.

- Pilot został pomyślnie sparowany i może być używany do sterowania urządzeniem.

Rozparowanie pilota

- Podłącz urządzenie do zasilania i sprawdź, czy działa prawidłowo (światło włącza się stopniowo).
- Wyłącz zasilanie urządzenia na 5–10 sekund, a następnie włącz je ponownie.
- Przytrzymaj przycisk 2, aż urządzenie trzykrotnie szybko zamiga, po czym zwolnij przycisk.
- Pilot został rozparowany. Nie może już sterować urządzeniem i przed ponownym użyciem musi zostać ponownie sparowany.

Połączenie z aplikacją

1. Pobranie aplikacji

Wyszukaj aplikację BREND w Apple App Store lub Google Play Store i zainstaluj ją na swoim smartfonie. Po zakończeniu instalacji otwórz aplikację.



Nie możesz znaleźć aplikacji? Zeskanuj kod QR, aby ją pobrać.

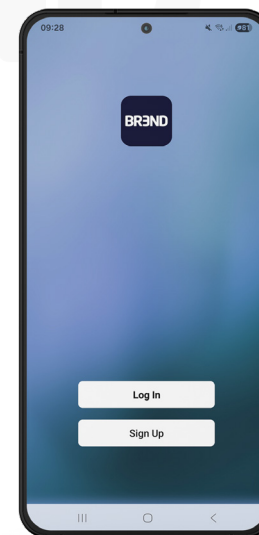
2. Utworzenie konta

Po uruchomieniu aplikacji pojawi się okno z prośbą o zaakceptowanie Polityki prywatności. Dotknij „**Akceptuj**”, aby kontynuować.

Następnie wyświetli się ekran logowania, na którym możesz wybrać opcję „**Nowe konto**”.

Wybierając „**Nowe konto**”, utworzysz konto do logowania w aplikacji BREND. Wprowadź swój adres e-mail i wybierz „**Pobierz kod weryfikacyjny**”. Otrzymasz wiadomość e-mail z kodem, który należy wprowadzić w aplikacji w celu weryfikacji konta i zalogowania się.

Nie otrzymałeś e-maila? Sprawdź również folder spam lub wiadomości-śmieci.

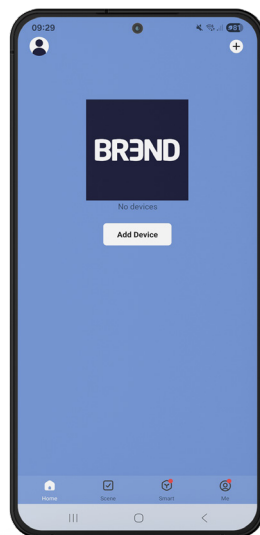


3. Dodanie urządzenia

Włącz Bluetooth i Wi-Fi w swoim smartfonie oraz podłącz wentylator sufitowy do zasilania. Sprawdź, czy wentylator działa prawidłowo (oświetlenie włącza się stopniowo).

Następnie przytrzymaj przycisk FAN, aż oświetlenie zacznie migać. Wentylator przejdzie w tryb parowania. *Alternatywnie włącz i wyłącz zasilanie trzy razy z rzędu (2–3 sekundy włączone, 5–10 sekund wyłączone). Główne oświetlenie zasygnalizuje gotowość urządzenia do parowania.*

Po zalogowaniu się do aplikacji wyświetli się ekran główny. Wybierz „**Dodaj urządzenie**” i wybierz **BREND BR-2253 Smart Fan**. Aplikacja automatycznie rozpocznie wyszukiwanie wentylatora sufitowego w pobliżu.



4. Funkcje aplikacji

Po zakończeniu parowania wybierz „**Gotowe**”, aby przejść do strony sterowania wentylatorem sufitowym. Możesz tam włączać i wyłączać oświetlenie, regulować kolor i jasność oraz sterować wentylatorem, w tym funkcjami włącz/wyłącz, prędkości i timera.



> Zeskanuj, aby sparować z Alexa lub Google Home

Dane techniczne

Nazwa produktu	Inteligentny wentylator sufitowy BREND BR-2253
Strumień świetlny	4800 lm
Temperatura barwowa	3000 / 4000 / 6500 K + RGB
Żywotność	Do 30 000 godzin
CRI	> 80
CRI RGB	> 80
Prędkości nawiewu	6 poziomów
Przepływ powietrza (m ³ /h)	996 / 1088 / 1230 / 1403 / 1586 / 1800
Funkcja bryzy	Tryb naturalnego wiatru
Zima/Lato	Tryb podwójny (obróć zgodny i przeciwny)
Napięcie	85–265 V
Częstotliwość	50/60 Hz
Aplikacja	BREND
Waga	3 kg
Wymiary zewnętrzne (DxSxW)	Ø 59 x 20 cm
Kraj pochodzenia	Chiny
Właściciel marki, importer UE, dystrybutor	Grote Ohé-weg 3 6081PT Haelen, Niderlandy

Prawidłowa utylizacja produktu



Ten symbol oznacza, że produktu nie wolno wyrzucać wraz z innymi odpadami komunalnymi na terenie Unii Europejskiej. Aby zapobiec potencjalnym szkodom dla środowiska lub zdrowia ludzi wynikającym z niekontrolowanego usuwania odpadów, należy przekazać produkt do odpowiedniego recyklingu, wspierając tym samym zrównoważone ponowne wykorzystanie zasobów materiałowych. W celu zwrotu zużytego urządzenia skorzystaj z dostępnych systemów zbiórki lub skontaktuj się ze sprzedawcą, u którego produkt został zakupiony. Sprzedawca zapewni jego bezpieczny dla środowiska recykling.



Introduktion

Mange tak for Deres køb af den smarte loftventilator. Denne brugervejledning forklarer, hvordan produktet anvendes sikkert og optimalt. Vi anbefaler, at De læser instruktionerne grundigt før ibrugtagning og opbevarer denne vejledning til senere brug.

Kontrol af komponenter

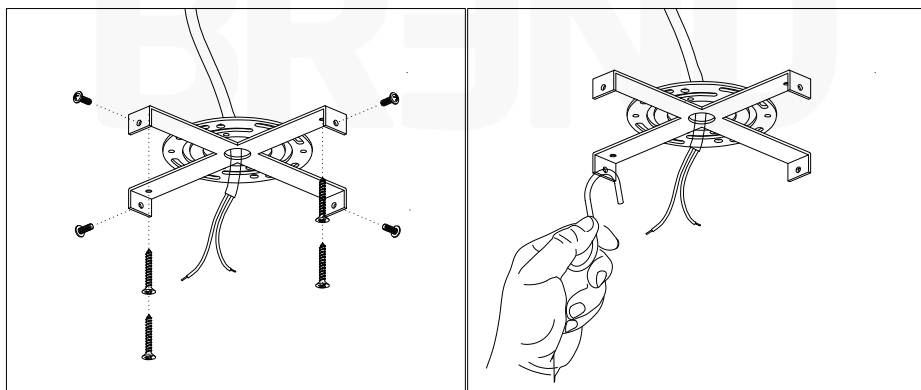
Før brug skal De kontrollere, at alle komponenter til loftventilatoren er komplette og ubeskadigede. Sørg for, at alle dele er korrekt monteret, inden produktet tages i brug.

1x Smart loftventilator
1x Fjernbetjening
1x Monteringsbeslag

1x S-krog
4x Skruer
4x Rawlplugs

Installation

Advarsel: Sluk altid for strømmen ved eltavlen før installation, og kontroller, at kredsløbet er spændingsløst. Dette forhindrer elektrisk stød og andre alvorlige personskader.

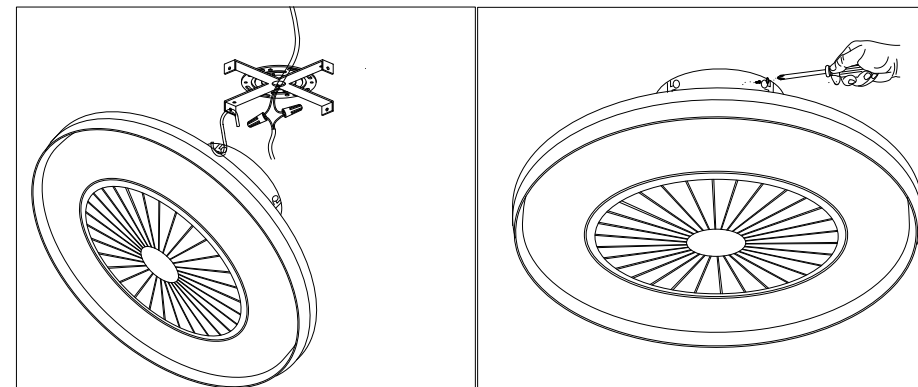


Trin 1

Fastgør monteringsbeslaget til loftet ved hjælp af skruer.

Trin 2

Hæng lampeenheten på monteringsbeslaget ved hjælp af S-krogen.



Trin 3

Tilslut lampens ledninger til rummets elforsyning.

Trin 4

Skub lampen op mod loftet, og drej den, indtil monteringshullerne er korrekt justeret. Fastgør derefter lampen sikkert til monteringsbeslaget med skruer.

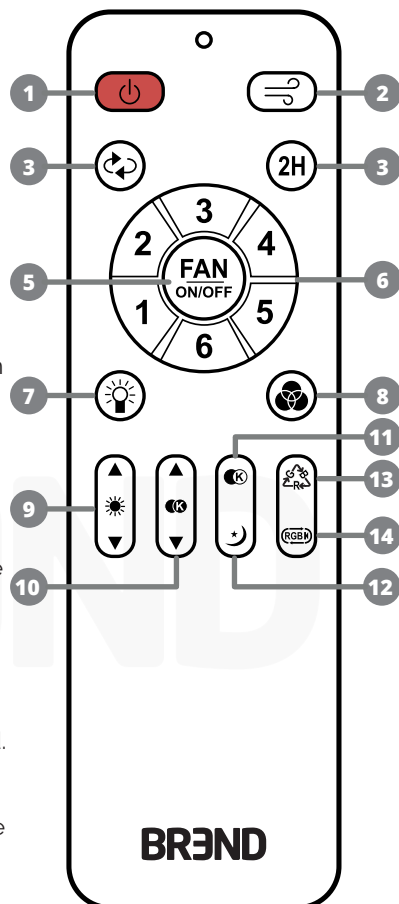
Sikkerhedsanvisninger

1. Anvend udelukkende de fire medfølgende skruer til montering i loftdåsen. Mange standard loftdåser, der er beregnet til belysning, er ikke egnede til at bære en ventilator og skal udskiftes. Kontakt altid en autoriseret elektriker i tvivlstilfælde.
2. For at reducere risikoen for brand, elektrisk stød eller personskade må ventilatoren kun monteres i en loftdåse, der er mærket som "Egnet til ventilatorophæng".
3. Installationen af dette produkt skal udføres af en kvalificeret og autoriseret elektriker.
4. Loftdåsen og den bærende konstruktion skal være forsvarligt fastgjort og i stand til sikkert at bære en minimumsvægt på 23 kg (50 lb).
5. Betjen ikke omskifteren for rotationsretning, mens ventilatorbladene roterer. Sluk først ventilatoren, og vent, indtil bladene er helt standset, før De ændrer rotationsretningen.
6. Hold genstande væk fra ventilatorbladenes rotationsområde.
7. Følg altid installations- og betjeningsrækkefølgen beskrevet i denne vejledning. Forkert brug kan medføre personskade eller materielle skader.

Fjernbetjening

Bemærk: Batterier medfølger ikke.

- Sluk alt:** Kort tryk slukker hovedbelysning, farvet belysning og ventilator.
- Ventilatorstilstand:** Kort tryk skifter mellem naturlig og komfortabel luftstrøm.
- Ventilatorens rotationsretning:** Kort tryk skifter mellem fremad- og baglæns rotation.
- Sluk-timer (2 timer):** Kort tryk indstiller en 2-timers timer for ventilator og belysning.
- Ventilator tænd/sluk:** Kort tryk tænder eller slukker ventilatoren. Hold knappen nede i 5 sekunder for at aktivere app-parring.
- Ventilatorhastighed:** Kort tryk skifter mellem 6 hastighedsniveauer.
- Hvid belysning:** Kort tryk tænder eller slukker den hvide belysning.
- Farvet belysning:** Kort tryk tænder eller slukker den farvede belysning.
- Justering af lysstyrke:** Kort tryk justerer lysstyrken (10 niveauer); hold knappen nede for trinløs justering.
- Justering af farvetemperatur:** Kort tryk justerer farvetemperaturen (10 niveauer); hold knappen nede for trinløs justering.
- Valg af farvetemperatur:** Kort tryk skifter mellem varm hvid, neutral hvid og kold hvid.
- Natlys-tilstand:** Kort tryk aktiverer natlys-tilstanden.
- Statiske farver:** Kort tryk skifter mellem faste farver (rød, gul, grøn, blå, lilla, hvid).
- Dynamiske farver:** Kort tryk aktiverer dynamisk farveskift.



Parring af fjernbetjening

- Tilslut enheden til strømforsyningen, og kontroller, at den fungerer korrekt (lyset tændes gradvist).
- Afbryd strømmen til enheden i 5–10 sekunder, og tilslut den derefter igen.
- Tryk gentagne gange på knap 1, indtil enheden blinker hurtigt tre gange, og slip derefter knappen.
- Fjernbetjeningen er nu parret korrekt og kan anvendes til at betjene enheden.

Frakobling af fjernbetjening

- Tilslut enheden til strømforsyningen, og kontroller, at den fungerer korrekt (lyset tændes gradvist).
- Afbryd strømmen til enheden i 5–10 sekunder, og tilslut den derefter igen.
- Hold knap 2 nede, indtil enheden blinker hurtigt tre gange, og slip derefter knappen.
- Fjernbetjeningen er nu frakoblet. Den kan ikke længere betjene enheden og skal parres igen før næste brug.

Forbindelse til appen

1. Download af appen

Søg efter BREND-appen i Apple App Store eller Google Play Store, og installer den på Deres smartphone. Når installationen er fuldført, kan De åbne appen.



Kan De ikke finde appen? Scan QR-koden for at downloade den.

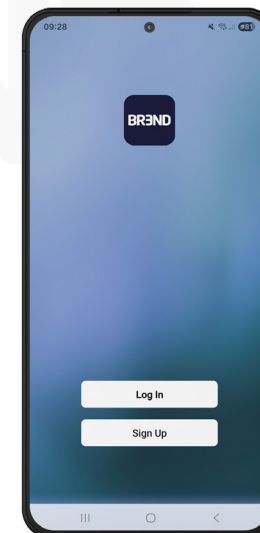
2. Oprettelse af konto

Når appen startes, vises et pop-up-vindue, hvor De bliver bedt om at acceptere privatlivspolitikken. Tryk på **"Accepter"** for at fortsætte.

Herefter vises login-skærmen, hvor De kan vælge indstillingen **"Ny konto"**.

Ved at trykke på **"Ny konto"** opretter De en konto til brug i BREND-appen. Indtast Deres e-mailadresse, og tryk på **"Hent verifikationskode"**. De vil modtage en e-mail med en kode, som skal indtastes i appen for at bekræfte kontoen og logge ind.

Har De ikke modtaget e-mailen? Kontroller også Deres spam- eller uønsket mail-mappe.

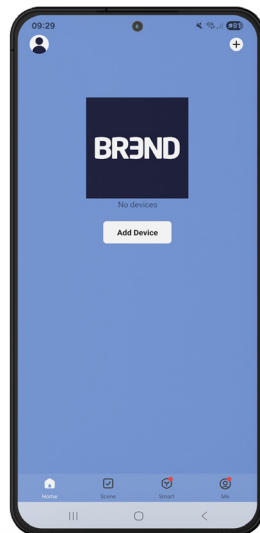


3. Tilføjelse af enhed

Aktivér Bluetooth og Wi-Fi på Deres smartphone, og tilslut loftventilatoren til strømforsyningen. Kontroller, at loftventilatoren fungerer korrekt (belysningen tændes gradvist).

Hold derefter FAN-knappen nede, indtil belysningen begynder at blinke. Ventilatoren er nu i parringstilstand. *Alternativt kan De tænde og slukke for strømmen tre gange i træk (2–3 sekunder tændt, 5–10 sekunder slukket). Hovedbelysningen indikerer, hvornår enheden er klar til parring.*

Efter login i appen vises startskærmen. Tryk på **"Tilføj enhed"**, og vælg *BREND BR-2253 Smart Fan*. Appen begynder automatisk at søge efter en loftventilator i nærheden.



4. App-funktioner

Når parringen er fuldført, tryk på **"Færdig"** for at gå til betjeningsiden for loftventilatoren. Her kan De blandt andet tænde og slukke belysningen, justere farve og lysstyrke samt styre ventilatoren, herunder tænd/sluk, hastighed og timerfunktioner.



> Scan for at parre med Alexa eller Google Home

Tekniske data

Produktnavn	BREND BR-2253 Smart loftventilator
Lysstrøm	4800 lm
Farvetemperatur	3000 / 4000 / 6500 K + RGB
Levetid	Op til 30.000 timer
CRI	> 80
RGB CRI	> 80
Vindhastigheder	6 forskellige niveauer
Luftgennemstrømning (m ³ /t)	996 / 1088 / 1230 / 1403 / 1586 / 1800
Brisefunktion	Naturlig vindtilstand
Vinter/sommer	Dobbelt tilstand (fremad- og baglæns rotation)
Spænding	85–265 V
Frekvens	50/60 Hz
App	BREND
Vægt	3 kg
Udvendige mål (LxBxH)	Ø 59 x 20 cm
Oprindelsesland	Kina
Varemærkeindehaver, EU-importør, distributør	Grote Ohé-weg 3 6081PT Haelen, Nederlandene

Korrekt bortskaffelse af produktet



Dette symbol angiver, at produktet ikke må bortskaffes sammen med almindeligt husholdningsaffald inden for EU. For at undgå mulig skade på miljøet eller menneskers sundhed som følge af ukontrolleret affaldshåndtering, bedes De bortskaffe produktet på ansvarlig vis og sørge for genanvendelse for at fremme bæredygtig genbrug af materialer. For returnering af Deres brugte enhed bedes De anvende de tilgængelige indsamlings- og retursystemer eller kontakte forhandleren, hvor produktet blev købt. Forhandleren kan sørge for miljømæssigt korrekt genanvendelse.



Introduktion

Tack för ert köp av den smarta takfläkten. Denna bruksanvisning förklarar hur produkten används på ett säkert och korrekt sätt. Vi rekommenderar att ni noggrant läser igenom instruktionerna före användning och sparar denna manual för framtida referens.

Kontroll av komponenter

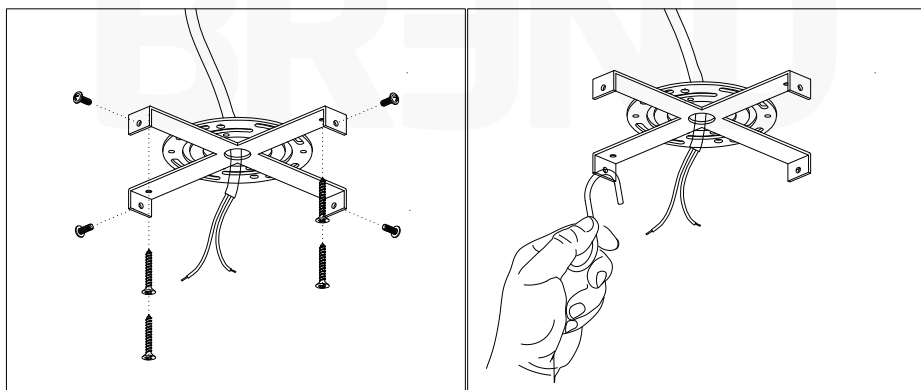
Kontrollera före användning att samtliga komponenter till takfläkten är kompletta och oskadade. Säkerställ att alla delar är korrekt monterade innan produkten tas i bruk.

1x Smart takfläkt
1x Fjärrkontroll
1x Monteringsfäste

1x S-krok
4x Skruvar
4x Plugg

Installation

Varning: Stäng alltid av strömmen via elcentralen före installation och kontrollera att kretsen är spänningslös. Detta förhindrar elektriska stötar och andra allvarliga personskador.

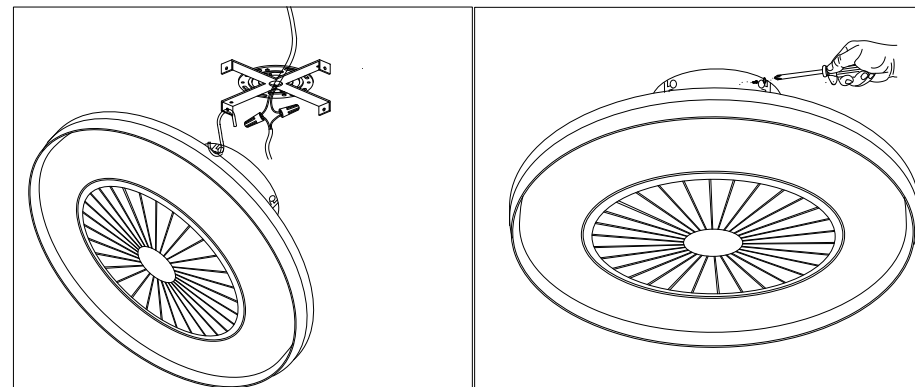


Steg 1

Fäst monteringsfästet i taket med hjälp av skruvar.

Steg 2

Häng upp belysningsenheten i monteringsfästet med hjälp av S-kroken.



Steg 3

Anslut lampans kablage till rummets elnät.

Steg 4

Tryck lampan mot taket och vrid den tills monteringshålen är korrekt inriktade. Fäst därefter lampan ordentligt i monteringsfästet med skruvar.

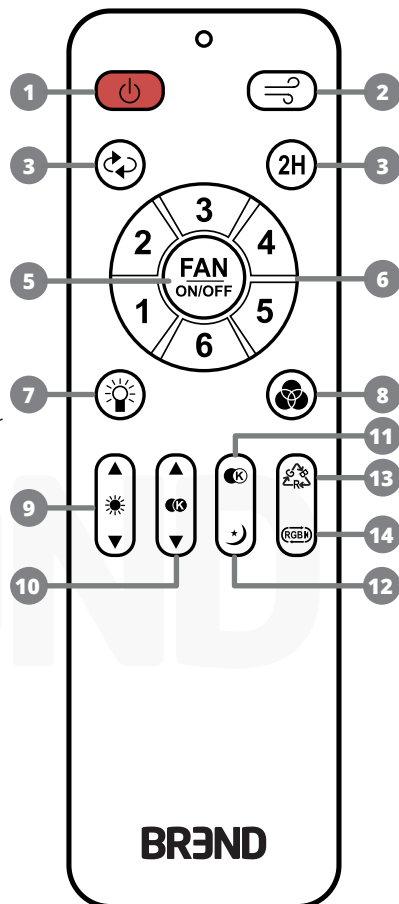
Säkerhetsanvisningar

1. Använd endast de fyra medföljande skruvarna för montering i takdosan. Många standardtakdosor som är avsedda för belysning är inte konstruerade för att bära en fläkt och måste bytas ut. Kontakta alltid en behörig elektriker vid osäkerhet.
2. För att minska risken för brand, elektriska stötar eller personskador får fläkten endast monteras i en takdosa som är märkt som "Lämplig för fläktmontering".
3. Installationen av denna produkt ska utföras av en kvalificerad och behörig elektriker.
4. Takdosan och den bärande konstruktionen måste vara stadigt monterade och kunna bära en minsta vikt på 23 kg (50 lb) på ett säkert sätt.
5. Använd inte omkopplaren för rotationsriktning medan fläktbladen roterar. Stäng först av fläkten och vänta tills bladen har stannat helt innan rotationsriktningen ändras.
6. Håll föremål borta från fläktbladens rotationsområde.
7. Följ alltid installations- och användningsordningen som beskrivs i denna manual. Felaktig användning kan leda till personskador eller materiella skador.

Fjärrkontroll

Obs: Batterier medföljer inte.

- Stäng av allt:** Kort tryck stänger av huvudbelysning, färgbelysning och fläkt.
- Fläktläge:** Kort tryck växlar mellan naturligt och behagligt luftflöde.
- Fläktens rotationsriktning:** Kort tryck växlar mellan framåt- och bakåtrotering.
- Avstängningstimer (2 timmar):** Kort tryck ställer in en 2-timmars timer för fläkt och belysning.
- Fläkt på/av:** Kort tryck slår på eller stänger av fläkten. Håll knappen intryckt i 5 sekunder för att aktivera app-parning.
- Fläkthastighet:** Kort tryck växlar mellan 6 hastighetsnivåer.
- Vit belysning:** Kort tryck slår på eller stänger av den vita belysningen.
- Färgbelysning:** Kort tryck slår på eller stänger av färgbelysningen.
- Justering av ljusstyrka:** Kort tryck justerar ljusstyrkan (10 nivåer); håll knappen intryckt för steglös justering.
- Justering av färgtemperatur:** Kort tryck justerar färgtemperaturen (10 nivåer); håll knappen intryckt för steglös justering.
- Val av färgtemperatur:** Kort tryck växlar mellan varmvit, neutralvit och kallvit.
- Nattljusläge:** Kort tryck aktiverar nattljusläget.
- Statiska färger:** Kort tryck växlar mellan fasta färger (röd, gul, grön, blå, lila, vit).
- Dynamiska färger:** Kort tryck aktiverar dynamisk färgväxling.



Parning av fjärrkontroll

- Anslut enheten till strömförsörjningen och kontrollera att den fungerar korrekt (ljuset tänds gradvis).
- Stäng av strömmen till enheten i 5–10 sekunder och slå sedan på den igen.
- Tryck upprepade gånger på knapp 1 tills enheten blinkar snabbt tre gånger, släpp därefter knappen.
- Fjärrkontrollen är nu korrekt parad och kan användas för att styra enheten.

Avparning av fjärrkontroll

- Anslut enheten till strömförsörjningen och kontrollera att den fungerar korrekt (ljuset tänds gradvis).
- Stäng av strömmen till enheten i 5–10 sekunder och slå sedan på den igen.
- Håll knapp 2 intryckt tills enheten blinkar snabbt tre gånger, släpp därefter knappen.
- Fjärrkontrollen är nu avparad. Den kan inte längre styra enheten och måste paras på nytt före användning.

Anslutning till appen

1. Ladda ned appen

Sök efter BREND-appen i Apple App Store eller Google Play Store och installera den på er smartphone. När installationen är klar kan ni öppna appen.



Hittar ni inte appen? Skanna QR-koden för att ladda ned den.

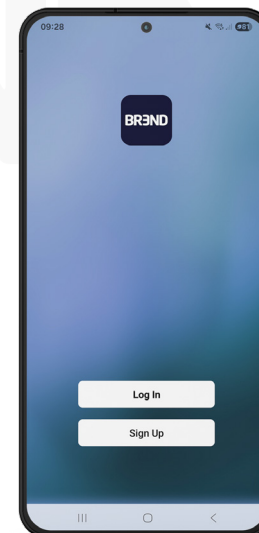
2. Skapa ett konto

När appen startas visas ett popup-fönster där ni ombeds att godkänna integritetspolicyn. Tryck på **"Godkänn"** för att fortsätta.

Därefter visas inloggningsskärmen där ni kan välja alternativet **"Nytt konto"**.

Genom att trycka på **"Nytt konto"** skapar ni ett konto för inloggning i BREND-appen. Ange er e-postadress och tryck på **"Hämta verifieringskod"**. Ni kommer att få ett e-postmeddelande med en kod som ska anges i appen för att verifiera kontot och logga in.

Har ni inte fått något e-postmeddelande? Kontrollera även skräppost- eller spam-mappen.

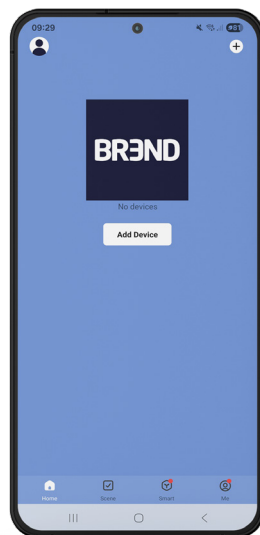


3. Lägg till enhet

Aktivera Bluetooth och Wi-Fi på er smartphone och anslut takfläkten till strömförsörjningen. Kontrollera att takfläkten fungerar korrekt (belysningen tänds gradvis).

Håll därefter FAN-knappen intryckt tills belysningen börjar blinka. Fläkten går nu in i parningsläge. *Alternativt kan ni slå på och av strömmen tre gånger i följd (2–3 sekunder på, 5–10 sekunder av). Huvudbelysningen indikerar när enheten är redo för parning.*

Efter inloggning i appen visas startsidan. Tryck på **"Lägg till enhet"** och välj *BREND BR-2253 Smart Fan*. Appen börjar automatiskt söka efter en takfläkt i närheten.



4. Appfunktioner

När parningen är slutförd trycker ni på **"Klar"** för att gå till styrningssidan för takfläkten. Här kan ni bland annat slå på och stänga av belysningen, justera färg och ljusstyrka samt styra fläkten, inklusive på/av, hastighet och timerfunktioner.

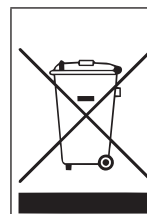


> Skanna för att para ihop med Alexa eller Google Home

Tekniska data

Produktnamn	BREND BR-2253 Smart takfläkt
Ljusflöde	4800 lm
Färgtemperatur	3000 / 4000 / 6500 K + RGB
Livslängd	Upp till 30 000 timmar
CRI	> 80
RGB CRI	> 80
Fläkthastigheter	6 nivåer
Luftflöde (m ³ /h)	996 / 1088 / 1230 / 1403 / 1586 / 1800
Brisfunktion	Naturligt vindläge
Vinter/sommar	Dubbelläge (framåt- och bakåtrotnation)
Spänning	85–265 V
Frekvens	50/60 Hz
App	BREND
Vikt	3 kg
Yttermått (LxBxH)	Ø 59 x 20 cm
Ursprungsland	Kina
Varumärkesägare, EU-importör, distributör	Grote Ohé-weg 3 6081PT Haelen, Nederländerna

Korrekt avfallshantering av produkten



Denna symbol anger att produkten inte får slängas tillsammans med annat hushållsavfall inom EU. För att undvika eventuell skada på miljön eller människors hälsa till följd av okontrollerad avfallshantering, ska produkten återvinnas på ett ansvarsfullt sätt för att främja hållbar återanvändning av materialresurser. För att lämna in er använda enhet, använd tillgängliga insamlings- och retursystem eller kontakta återförsäljaren där produkten köptes. Återförsäljaren kan säkerställa en miljövänlig återvinning.



UW BREND PRODUCT GRATIS REGISTREREN

Uw BREND product, daar bent u extra zuinig op en dat begrijpen we. Registreer gratis uw product en profiteer onder meer van:

- ✓ 1 jaar extra **garantie** (2+1)
- ✓ Persoonlijke **support**
- ✓ Digitaal garantie **certificaat**
- ✓ Digitale **handleiding**



> **Scan de QR-code of ga naar** brendshop.nl/product-registreren/

REGISTER YOUR BREND PRODUCT FOR FREE

You take extra care of your BREND product, and we understand that. Register your product for free and enjoy the following benefits:

- ✓ 1 year extra **warranty** (2+1)
- ✓ Personal **support**
- ✓ Digital warranty **certificate**
- ✓ Digital **manual**



> **Scan the QR code or visit** brendshop.nl/product-registration/