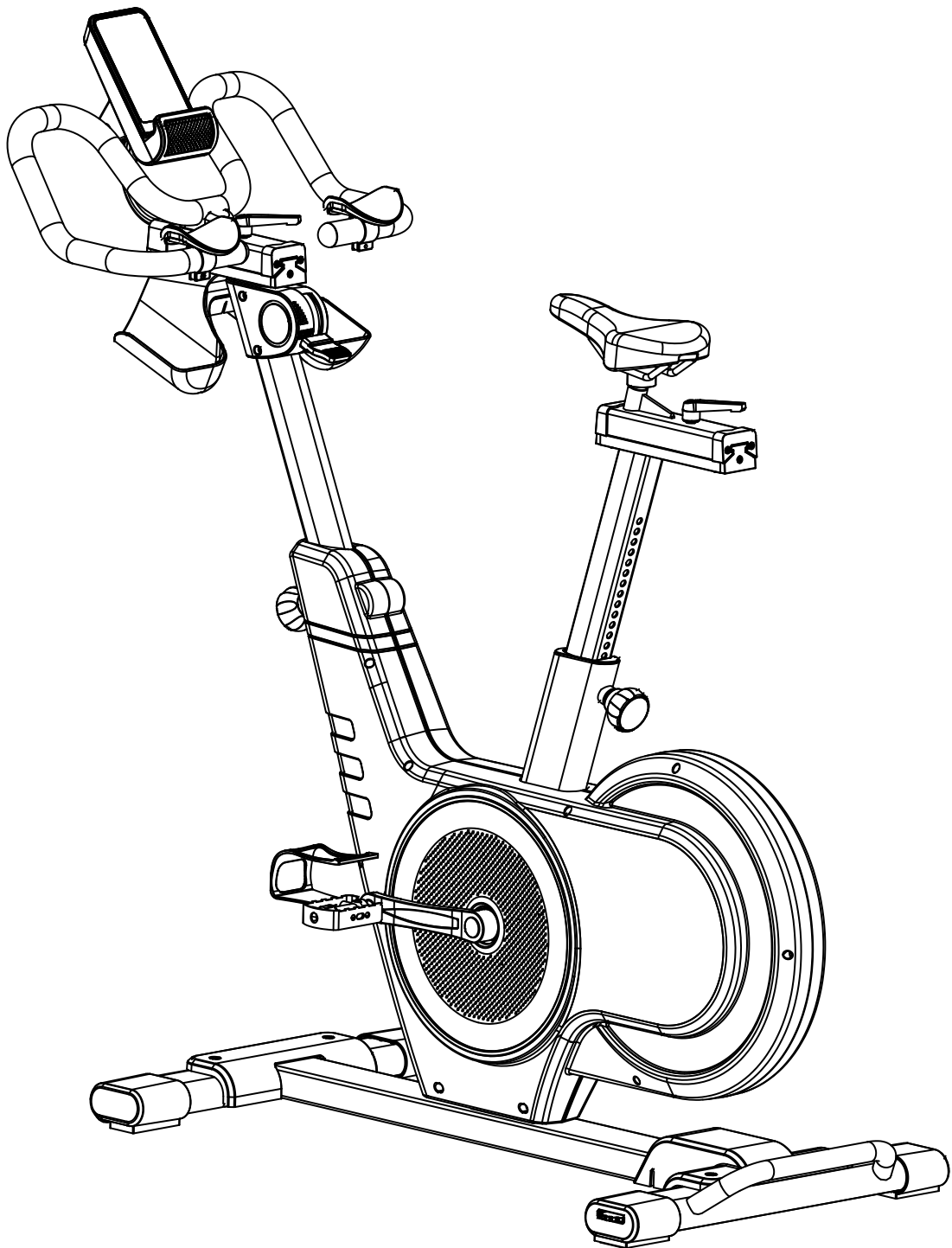


# RACE MAGNETIC PRO



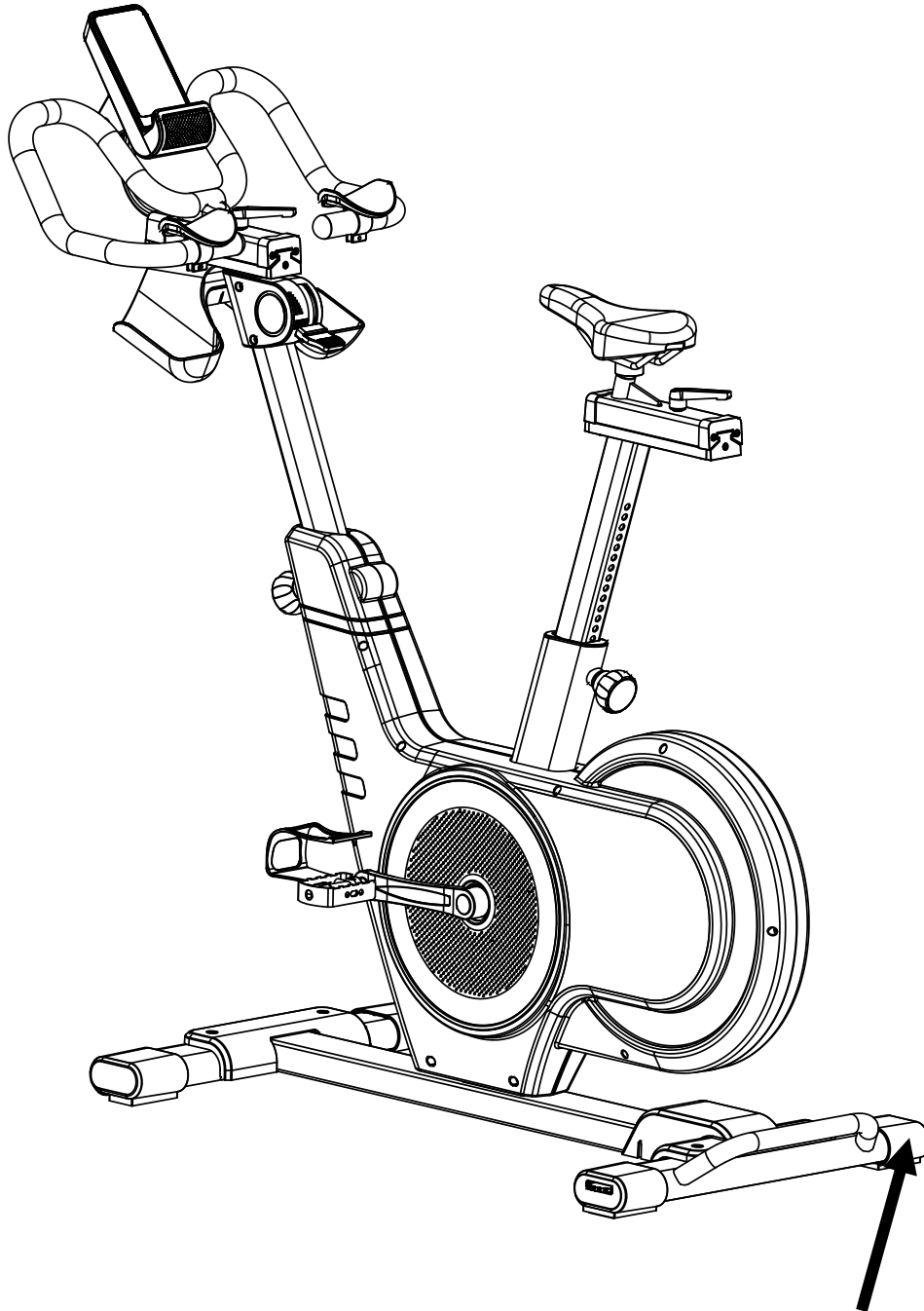
# ***FIT BIKE***

I N D O O R C Y C L E S

# Index

1. Safety instructions / Maintenance .....	4
2. Parts list.....	7
3. Overview drawing .....	9
4. Package list .....	11
5. Montage.....	13
<b>Nederlands</b> .....	18
1. Gebruikersinstructies .....	18
<b>English</b> .....	21
1. User instructions .....	21
<b>Deutsch</b> .....	24
1. Gebrauchsanweisung .....	24
<b>Français</b> .....	27
1. Mode d'emploi .....	27

# RACE MAGNETIC PRO



**FIT BIKE**

<b>Brand:</b> FitBike	<b>Model:</b> Race Magnetic Pro
<b>Code:</b> FFIC021	<b>Manufactured:</b> 2025
<b>Rated voltage:</b> 12V~ 1.5A	<b>Power consumption:</b> 18 W
<b>Speed:</b> N/A	<b>Power:</b> N/A
<b>Max. User Weight:</b> 150 kg	<b>Made in:</b> China
<b>PI Number:</b>	

**Distributed by:**  
Betersport B.V.  
Maasbreeseweg 27  
5981 NZ, Panningen, The Netherlands

CE  

## 1. Safety instructions / Maintenance



### English

#### ATTENTION: First read the entire manual before you install and use the devices!

To ensure optimum safety, you must check the device for damage and wear-sensitive parts on a regular basis. You must also follow the instructions below. As the owner of the device, you are responsible for providing each user with clear safety instructions as described below.

- The device must be used by a maximum of 1 person at the same time.
- Check the construction, screws, bolts, and connections before using the machine for the first time, and then you must check it on a regular basis. Check if all parts are properly connected and properly secured before using the machine.
- Incorrect or excessive training can result in health damage. Before you start training, consult your doctor about whether your health permits training with this device. The doctor's advice serves as the basis for the development of your training program.
- Before you begin your exercise, ensure that all sharp parts are removed around the machine.
- In case of regular use, we recommend to check all parts and fastening parts every 1 to 2 months, especially the screws and bolts. In order to maintain the structural safety level of the device, damaged parts must be replaced immediately.
- The device is designed for use by adults. If you still allow children to use the device, remind them to use the device correctly and monitor them at all times. If you allow children to use the device, always consider their mental and physical abilities.
- The device is under no circumstances suitable as a toy. Remember that due to the natural need to play, the temperament of children in handling this device may respectively involve unforeseen situations and dangers that are not the responsibility of the manufacturer.
- Ensure sufficient space around the device during the installation and during use.
- Make sure that the machine is stable and horizontal at all times. Use a smooth surface for the placement of the machine.
- Always wear appropriate clothing during training. The clothing should be designed so that it can not get stuck between the machine. Also ensure proper shoes with a good anti-slip footbed. This also minimizes wear and increases safety.
- The device must be protected against humid conditions at all times.
- To protect your floor from pressure points, always use a mat.
- Keep body parts away from movable parts of the device during use.
- If you have adjusted the adjustable parts, make sure they are properly attached before using the machine.
- Never make your own adjustments to the device.
- Never start an exercise directly after consuming a meal.
- Always take a good position on the device before starting the training.
- Stop the training session immediately if you suffer from any of the following symptoms: dizziness or nausea, chest pain or other physical symptoms and contact your doctor.
- This product contains small parts that can be easily swallowed by children. Therefore, keep children away from the area during the assembly of the product.
- ATTENTION: the heart beat measurement of the product can specify an inaccurate value. Excessive training can have serious consequences, stop immediately if you feel dizzy or weak and consult a doctor.
- The manufacturer can not be held liable for damage through inefficient use of the product.
- Adjust the device in such a way that it meets a comfortable training position and that it does not unnecessarily burden the body.
- Do not use the device with exceptional forces for which such a device is not designed for.
- If the device has a power cable, the socket must always be earthed. If the power cable is damaged, it must be replaced in order to prevent danger.
- In case of a defect, always contact the supplier.
- Crosstrainer: getting on and off should be done with one foot following the other foot, and should not be done at the same time. Reduce speed at the same time to prevent injuries.
- Treadmill: a diagonal stripe runs across the running mat. This is not a defect, this is the weld seam with which the running mat is fixed. Without a "safety key" the treadmill does not work, make sure that it is always attached to the clothing in case of an emergency.
- Spinning bike: many spinning bikes use a pedal system. Therefore, brake evenly or use the brake.

#### ATTENTION: Proper maintenance of your device is crucial to optimize the lifespan.

- To avoid an electric shock, before every cleaning or service / repair, ensure that the device is switched off and the power cable is unplugged.
- Never clean the device with strong or corrosive detergents to avoid damage to the display. Use a damp cloth when cleaning. Do not place the device in clear sunlight.
- Wipe the display and all other surfaces of the device with a clean, slightly damp cloth to remove all sweat residues.
- Place a mat to protect the device against dirt and wear during the installation. Vacuum once a week under the training device.
- Clean your device after the training session to prevent sweat acids from absorbing the device. Make sure that the floor on which the device is located is dust-free.
- Check all parts of the device regularly and also tighten the screws regularly. Also pay attention to fatigue resistance and replace the defective parts immediately.
- Lubricate all rotating parts every 2 to 3 months with a maintenance spray and check regularly if the screws are tight.
- If the device has a "rails", make sure that it remains well lubricated.
- Treadmill:
  - If the treadmill slips, it must be tightened. Install the treadmill on 6 km/h and turn clockwise at both ends of the treadmill.
  - If the running mat is crooked, turn the left or right end to straighten it again.
  - Lubricating the treadmill should be done by spraying the silicone oil under the running mat and then you must install the treadmill at 1 km/h for 3 minutes.
- Disassemble the bonnet to periodically remove the dust.

### Nederlands

#### LET OP: Lees eerst de gehele handleiding voor het apparaten te monteren en in gebruik te nemen!

Om een optimale veiligheid te kunnen waarborgen dient u op reguliere basis het apparaat te controleren op beschadigingen en slijtage gevoelige onderdelen. Tevens dient u onderstaande instructies duidelijk te volgen. Als eigenaar van het apparaat bent u verantwoordelijk om iedere gebruiker van duidelijke veiligheidsinstructies te voorzien als hieronder beschreven.

- Het apparaat dient door maximaal 1 persoon gelijktijdig gebruikt te worden.
- Controleer de constructie, schroeven, bouten, en verbindingen voordat u de machine voor het eerst gaat gebruiken en daarna op reguliere basis. Controleer of alle onderdelen goed verbonden en goed bevestigd zijn anders de machine te gebruiken.
- Foutieve of overmatige training kan schade aan de gezondheid tot gevolg hebben. Raadpleeg voordat u met trainen begint uw huisarts of uw gezondheid een training met dit apparaat toelaat. Het advies van de huisarts dient als basis voor de opbouw van uw trainingsprogramma.
- Voordat u met uw oefening begint, zorg dat alle scherpe onderdelen rond en rondom de machine zijn verwijderd.
- Bij regelmatig gebruik adviseren wij om elke 1 à 2 maanden alle onderdelen en bevestigingsdelen te controleren, vooral de schroeven en bouten. Om het constructief meegegeven veiligheidsniveau van het apparaat te behouden, dienen beschadigde onderdelen direct vervangen te worden.
- Het apparaat is voor gebruik door volwassenen geconstrueerd. Als u kinderen tocht het apparaat laat gebruiken, wijs ze dan op een correct gebruik en houd ten allen tijde toezicht. Indien u kinderen toelaat om het apparaat te gebruiken, neem dan altijd hun mentale en fysieke capaciteiten in overweging.
- Het apparaat is in geen geval geschikt als speelgoed.
- Zorg voor voldoende ruimte rondom het apparaat, tijdens de installatie en gebruik.
- Zorg ten alle tijden ervoor dat de machine stabiel en waterpas staat. Gebruik een egale ondergrond voor plaatsing van de machine.
- Draag tijdens de training altijd geschikte kleding. De kleding dient zo ontworpen te zijn dat deze niet vast kan komen te zitten tussen de machine. Zorg ook voor deugdelijke schoenen met een goede antislip voetbed. Waarmee tevens de slijtage wordt geminimaliseerd en het verhogen van de veiligheid.
- Het apparaat dient ten alle tijden beschermt te zijn tegen vochtige omstandigheden.
- Om uw vloer te beschermen van drukpunten, gebruik altijd een onderlegmat.
- Houd lichaamsdelen verwijderd van beweegbare delen van het apparaat tijdens het gebruik ervan.
- Indien u de verstelbare delen verstelt, zorg dat deze goed zijn bevestigd anders u de machine gebruikt.
- Maak nooit eigen aanpassingen aan het apparaat.
- Begin nooit een oefening direct na het nuttigen van een maaltijd.
- Neem altijd eerst een goede positie in op het apparaat, voordat er gestart wordt met de training.
- Stop direct met de trainingssessie indien u last krijgt van een van de volgende symptomen: duizeligheid of misselijkheid, pijn op de borst of andere fysieke klachten en contacteer uw arts.
- De fabrikant kan niet aansprakelijk gesteld worden voor schade door middel van ondoelmatig gebruik van het product.
- Stel het apparaat zo in dat deze voldoet aan een comfortabele trainingspositie en het lichaam niet onnodig belast.
- Gebruik het apparaat niet met uitzonderlijke krachten waar een dergelijk apparaat niet voor gemaakt is.
- Mocht het apparaat beschikken over een stroomkabel, dan dient het stopcontact altijd gepaard te zijn. Als de stroomkabel beschadigd is, dient deze vervangen te worden om gevaar te voorkomen.
- Neem bij een defect altijd contact op met de leverancier.
- Crosstrainer: op- en afstappen dient voet voor voet te gebeuren en niet gelijktijdig. Verminder gelijktijdig de snelheid om blessures te voorkomen.
- Loopband: over de loopmat loopt een schuine streep. Dit is geen defect, dit is de lasnaad waarmee de loopmat is vastgezet. Zonder "safety key" werkt de loopband niet, zorg dat deze altijd bevestigd wordt aan de kleding voor geval van nood.
- Spinningfiets: veel spinningfiets maken gebruik van een doortrapstelsel. Rem daarom gelijktijdig af of maak gebruik van de rem.

#### LET OP: Het juist onderhouden van uw apparaat is van cruciaal belang om de levensduur te optimaliseren.

- Om een elektrische schok te voorkomen, moet u voor iedere reiniging of onderhoudsbeurt/paratie ervoor zorgen dat het apparaat uit staat en de stroomkabel uit het stopcontact is gehaald.
- Reinig het apparaat nooit met agressieve of bijtende schoonmiddelen om beschadiging van het display te vermijden. Gebruik bij reiniging een vochtige doek. Plaats het apparaat niet in direct zonlicht.
- Veeg het display en alle andere oppervlakken van het apparaat schoon met om alle zweestresten te verwijderen.
- Leg een vloermat neer, om met de opbouw en bij de plaatsing het apparaat te beschermen tegen vuil en slijtage. Stofzuig 1 keer in de week onder het trainingsapparaat.
- Reinig uw apparaat na afloop van de training om te voorkomen dat transpiratiezuren in het apparaat trekken. Zorg dat de vloer waarop van het apparaat staat, stofvrij is.
- Controleer alle delen van het apparaat regelmatig en draai de schroeven ook regelmatig aan. Let ook op materiaal roestheid en vervang de defecte onderdelen onmiddellijk.
- Smeer roterende onderdelen iedere 2 à 3 maanden in met een onderhoudsspray en controleer regelmatig of de schroeven goed vast zitten.
- Indien het apparaat beschikt over een "rails", zorg dan dat deze goed gesmeerd blijft.
- Loopband:
  - Indien de loopmat slijpt, dient deze gespannen te worden. Zet de loopband op 6 km/h en draai aan beide uiteinden van de loopband een halve slag met de klok mee.
  - Indien de loopmat scheef loopt, draait u aan het linker- of rechteruiteinde om deze wederom recht te spannen.
  - Het smeren van de loopband moet gebeuren door de siliconenolie onder de loopmat te spuiten en vervolgens de loopband op 1 km/h te laten lopen gedurende 3 minuten.
- Demonteer de motorpak om periodiek het stof te verwijderen.

#### VORSICHT: Lesen Sie erst die gesamte Bedienungsanleitung, bevor Sie das Gerät zusammenbauen und benutzen!

Um die optimale Sicherheit zu gewährleisten, sollten Sie in regelmäßigen Abständen die für Schäden und Verschleiß anfälligen Bestandteile des Gerätes kontrollieren. Gleichzeitig sollten Sie die folgenden Instruktionen genau befolgen.

- Als Eigentümer des Gerätes sind Sie dafür verantwortlich, dass jeder Benutzer deutlich in den Sicherheitsinstruktionen unterwiesen wird, wie sie nachfolgend beschrieben sind.
- Das Gerät darf nur durch maximal 1 Person gleichzeitig genutzt werden.
- Kontrollieren Sie, bevor Sie das Gerät zum ersten Mal benutzen, und danach in regelmäßigen Abständen, die Konstruktion, die Schrauben, Muttern und Verbindungen. Kontrollieren Sie, ob alle Bestandteile gut miteinander verbunden und gut befestigt sind, bevor Sie das Gerät benutzen.
- Falsches oder übermäßiges Training kann gesundheitliche Schäden verursachen. Fragen Sie, bevor Sie mit dem Training beginnen, einen Arzt, ob Ihre Gesundheit das Training mit diesem Gerät zulässt. Der Ratschlag Ihres Arztes sollte als Basis dienen, mit der Sie Ihr Trainingsprogramm zusammenstellen.
- Achten Sie darauf, dass vor Trainingsbeginn alle scharfkantigen Teile am und um das Gerät herum entfernt sind.
- Bei regelmäßiger Benutzung raten wir, alle 1-2 Monate alle Bestandteile und Befestigungsstellen, besonders die Schrauben und Muttern, zu kontrollieren. Damit das werkseitig gebotene Sicherheitsniveau des Gerätes erhalten bleibt, müssen beschädigte Bestandteile sofort ausgewechselt werden.
- Das Gerät ist für den Gebrauch durch Erwachsene konstruiert. Wenn Sie dennoch Ihre Kinder das Gerät benutzen lassen, dann weisen Sie sie auf eine korrekte Nutzung und beaufsichtigen Sie die Kinder während der Nutzung. Falls Sie Kindern erlauben, das Gerät zu benutzen, sollten Sie jederzeit deren mentale und körperliche Fähigkeiten berücksichtigen.
- Das Gerät ist nicht als Spielzeug geeignet. Beachten Sie, dass im Umgang mit dem Gerät durch das natürliche Spielbedürfnis, entsprechend dem Temperament der Kinder, unvorhergesehene Situationen und Gefahren auftreten können, die außerhalb der Verantwortung des Herstellers fallen.
- Sorgen Sie während der Installation und während der Benutzung für ausreichend Platz um das Gerät herum.
- Achten Sie darauf, dass das Gerät immer stabil und vollkommen waagrecht steht. Benutzen Sie einen glatten Untergrund, bevor Sie das Gerät aufstellen.
- Tragen Sie während des Trainings immer geeignete Kleidung. Die Kleidung sollte so geschitten sein, dass sie sich während des Trainings nicht im Gerät verfangen kann. Achten Sie auch auf geeignete Schuhe mit einem rutschfesten Fußbett. Damit wird die Abnutzung auf ein Minimum reduziert und die Sicherheit erhöht.
- Das Gerät muss immer gegen Feuchtigkeit geschützt sein.
- Benutzen Sie eine Unterlegmatte, um Ihren Boden vor Abdrücken zu schützen.
- Blieben Sie mit Körperteilen fern von beweglichen Teilen, während Sie das Gerät benutzen.
- Falls Sie die verstellbaren Teile verstellen, dann achten Sie darauf, dass diese vor der Benutzung des Gerätes wieder gut befestigt sind.
- Machen Sie niemals eigene Anpassungen am Gerät.
- Beginnen Sie eine Übung niemals direkt nach dem Essen.
- Nehmen Sie immer erst eine gute Position auf dem Gerät ein, bevor Sie das Training starten.
- Stoppen Sie direkt das Training, falls bei Ihnen eines der folgenden Symptome auftritt: Schwindel oder Übelkeit, Schmerzen im Brustbereich oder andere körperliche Beschwerden. Kontaktieren Sie in diesem Fall Ihren Arzt.
- Dieses Produkt enthält kleine Bestandteile, die durch Kinder leicht verschluckt werden können. Halten Sie deshalb Kinder fern, währenddem Sie das Produkt zusammenbauen.
- VORSICHT: Die Pulsmessung des Produktes kann einen ungenauen Wert zeigen. Übermäßiges Training kann schwerwiegende Folgen haben. Stoppen Sie sofort, falls Sie sich schwindelig oder schwach fühlen und ziehen Sie einen Arzt zu Rate.
- Der Hersteller kann nicht verantwortlich gemacht werden für Schäden, die durch unsachgemäße Benutzung des Produktes entstanden sind.
- Stellen Sie das Gerät so ein, dass eine komfortable Trainingsposition gewährleistet ist und der Körper nicht unnötig belastet wird.
- Nutzen Sie das Gerät nicht mit außergewöhnlichem Kraftaufwand, für den ein solches Gerät nicht gemacht ist.
- Sollte das Gerät über einen Stromanschluss verfügen, dann muss die genutzte Steckdose immer geerdet sein. Wenn das Stromkabel beschädigt ist, muss dieses ausgetauscht werden, um Gefahren zu vermeiden.
- Nehmen Sie bei einem Schaden immer Kontakt mit dem Lieferanten auf.
- Crosstrainer: Sie sollten immer mit einem Fuß nach dem anderen auf- und absteigen und niemals mit beiden Füßen gleichzeitig. Verringern Sie zugleich die Geschwindigkeit, um Verletzungen zu vermeiden.
- Laufband: Über die Laufmatte läuft eine schräge Linie. Dies ist kein Defekt, sondern die Schweißnaht, mit der die Laufmatte befestigt ist. Ohne Sicherheitsschlüssel (Safety Key) funktioniert das Laufband nicht. Achten Sie darauf, dass dieser immer an der Kleidung befestigt ist, falls ein Notfall eintritt.
- Spinning Bike: Viele Spinning Bikes nutzen eine starre Übersetzung. Drosseln Sie deshalb gleichmäßig die Geschwindigkeit oder benutzen Sie die Bremse.

#### VORSICHT: Die sachgemäße Instandhaltung Ihres Gerätes ist wichtig, um eine optimale Lebensdauer zu gewährleisten.

- Um Stromschläge zu vermeiden, muss das Gerät bei jeder Reinigung oder Wartung/Reparatur ausgeschaltet und der Stecker aus der Steckdose gezogen sein.
- Reinigen Sie das Gerät nie mit aggressiven oder beißenden Putzmitteln, damit das Display nicht beschädigt wird. Nutzen Sie zur Reinigung ein feuchtes Tuch. Setzen Sie das Gerät keinem direkten Sonnenlicht aus.
- Waschen Sie das Display und alle anderen Oberflächen des Gerätes mit einem sauberen, leicht feuchten Tuch ab, um alle Schweißreste zu entfernen.
- Legen Sie eine Bodenmatte hin, um das Gerät beim Aufbau und beim Aufstellen gegen Schmutz und Verschleiß zu schützen. Saugen Sie 1 mal pro Woche unter dem Trainingsgerät.
- Reinigen Sie Ihr Gerät nach dem Training, damit die Transpirationsflüssigkeit nicht in das Gerät zieht. Achten Sie darauf, dass der Boden, auf dem das Gerät steht, stofffrei ist.
- Kontrollieren Sie regelmäßig alle Teile des Gerätes und drehen Sie auch die Schrauben regelmäßig fest. Überprüfen Sie die Komponenten auf eventuelle Materialschwäche und ersetzen Sie sofort die defekten Bestandteile.
- Schmierer Sie alle rotierenden Bestandteile alle 2-3 Monate mit einem Wartungsspray ein und kontrollieren Sie regelmäßig, ob die Schrauben gut festgedreht sind.
- Falls das Gerät Schienen hat, müssen diese gut geschmiert bleiben.
- Laufband:
  - Falls die Laufmatte abrubst, muss diese gespannt werden. Stellen Sie das Laufband auf 6km/h ein und drehen Sie an beiden Enden des Laufbandes um eine halbe Drehung im Uhrzeigersinn.
  - Falls die Laufmatte schief läuft, spannen Sie sie gerade, indem Sie entsprechend entweder am linken oder am rechten Ende des Laufbandes drehen.
  - Zum Schmierer des Laufbandes sprühen Sie Silikonöl unter die Laufmatte und lassen das Laufband anschließend 3 Minuten lang mit 1km/h laufen. Nehmen Sie ab und zu die Motorabdeckung ab, um dort den Staub zu entfernen.





# RACE MAGNETIC PRO

## Information for the User on Disposal of Electrical Equipment

### English

Upon purchasing electrical equipment, the customer receives information about the following important obligations and options:

- **Separate Collection Requirement:** Electrical equipment must be collected separately and must not be disposed of with regular household waste. Lamps and batteries must be removed for recycling.
- **Free Return at Retailers:** Customers have the right to return old electrical equipment to retailers free of charge, who are responsible for processing it.
- **Return Options:** Customers can bring equipment to various collection points, such as municipal recycling centers or stores that accept electrical equipment returns.
- **Removal of Personal Data:** It is the consumer's responsibility to delete any personal data before returning equipment for recycling or reuse.
- **Meaning of the Crossed-Out Wheeled Bin Symbol:** The crossed-out wheeled bin symbol indicates that electrical equipment must not be disposed of with regular waste but should be collected separately.

### Nederlands

Klanten dienen rekening te houden met de volgende verplichtingen en mogelijkheden bij het afvoeren van elektrische apparatuur:

- **Gescheiden inzameling:** Elektrische apparatuur, inclusief lampen en batterijen, moet apart worden ingeleverd en mag niet bij het gewone afval.
- **Gratis inlevering:** Handelaars nemen oude apparatuur gratis terug.
- **Inzamelpunten:** Apparatuur kan worden ingeleverd bij erkende inzamelpunten, zoals winkels of gemeentelijke stations.
- **Persoonlijke gegevens:** Klanten zijn zelf verantwoordelijk voor het verwijderen van persoonlijke gegevens.
- **Doorgestreepte afvalbak:** Dit symbool betekent dat het apparaat niet bij het gewone afval mag.

### Deutsch

Beim Kauf von elektrischen Geräten erhält der Kunde Informationen über die folgenden wichtigen Pflichten und Möglichkeiten:

- **Pflicht zur getrennten Sammlung:** Elektrische Geräte müssen getrennt gesammelt und dürfen nicht mit dem normalen Hausmüll entsorgt werden. Lampen und Batterien müssen zur Wiederverwertung entfernt werden.
- **Kostenlose Rückgabe bei Händlern:** Kunden haben das Recht, alte Elektrogeräte kostenlos beim Händler zurückzugeben, der für die Entsorgung verantwortlich ist.
- **Rückgabemöglichkeiten:** Kunden können Geräte an verschiedenen Sammelstellen abgeben, z. B. bei kommunalen Sammelstellen oder in Geschäften, die elektrische Geräte zurücknehmen.
- **Entfernen von persönlichen Daten:** Der Verbraucher ist dafür verantwortlich, persönliche Daten vor der Rückgabe des Geräts zur Wiederverwertung oder Wiederverwendung zu löschen.
- **Bedeutung des Symbols der durchgestrichenen Mülltonne:** Das Symbol der durchgestrichenen Mülltonne weist darauf hin, dass Elektrogeräte nicht mit dem normalen Abfall entsorgt werden dürfen, sondern getrennt gesammelt werden müssen.

### Français

Lors de l'achat d'un équipement électrique, le client reçoit des informations sur les obligations et options suivantes :

- **Collecte séparée obligatoire :** Les équipements électriques doivent être collectés séparément et ne doivent pas être jetés avec les ordures ménagères. Les lampes et les piles doivent être retirées pour le recyclage.
- **Retour gratuit chez les revendeurs :** Les clients ont le droit de rapporter gratuitement leurs anciens équipements électriques chez les revendeurs, qui sont responsables de leur traitement.
- **Options de retour :** Les clients peuvent déposer leurs équipements dans différents points de collecte, tels que les centres de collecte municipaux ou les magasins qui acceptent les équipements électriques.
- **Suppression des données personnelles :** Il incombe aux consommateurs de supprimer toutes les données personnelles avant de rapporter l'équipement pour recyclage ou réutilisation.
- **Signification du symbole de la poubelle barrée :** Le symbole de la poubelle barrée indique que les équipements électriques ne doivent pas être jetés avec les déchets courants mais doivent être collectés séparément.

### Español

Al comprar un equipo eléctrico, el cliente recibe información sobre las siguientes obligaciones y opciones importantes:

- **Recolección separada obligatoria:** Los equipos eléctricos deben recogerse por separado y no deben desecharse con los residuos domésticos comunes. Las lámparas y las pilas deben retirarse para su reciclaje.
- **Devolución gratuita en los comercios:** Los clientes tienen derecho a devolver los equipos eléctricos viejos a los minoristas de forma gratuita, quienes son responsables de su procesamiento.
- **Opciones de devolución:** Los clientes pueden llevar los equipos a diversos puntos de recogida, como los centros de reciclaje municipales o las tiendas que aceptan equipos eléctricos.
- **Eliminación de datos personales:** Es responsabilidad del consumidor eliminar cualquier dato personal antes de devolver el equipo para su reciclaje o reutilización.
- **Significado del símbolo de la papelera tachada:** El símbolo de la papelera tachada indica que los equipos eléctricos no deben desecharse con los residuos habituales, sino que deben recogerse por separado.

### Italiano

All'acquisto di apparecchiature elettriche, il cliente riceve informazioni sui seguenti obblighi e opzioni importanti:

- **Raccolta separata obbligatoria:** Le apparecchiature elettriche devono essere raccolte separatamente e non devono essere smaltite con i rifiuti domestici. Lampade e batterie devono essere rimosse per il riciclaggio.
- **Ritiro gratuito presso i rivenditori:** I clienti hanno il diritto di restituire gratuitamente le apparecchiature elettriche usate ai rivenditori, che sono responsabili del loro smaltimento.
- **Opzioni di restituzione:** I clienti possono portare le apparecchiature presso vari punti di raccolta, come centri di raccolta comunali o negozi che accettano apparecchiature elettriche.
- **Rimozione dei dati personali:** È responsabilità del consumatore cancellare eventuali dati personali prima di restituire le apparecchiature per il riciclaggio o il riutilizzo.
- **Significato del simbolo del bidone barrato:** Il simbolo del bidone barrato indica che le apparecchiature elettriche non devono essere smaltite con i rifiuti normali, ma devono essere raccolte separatamente.



# RACE MAGNETIC PRO

## 2. Parts list

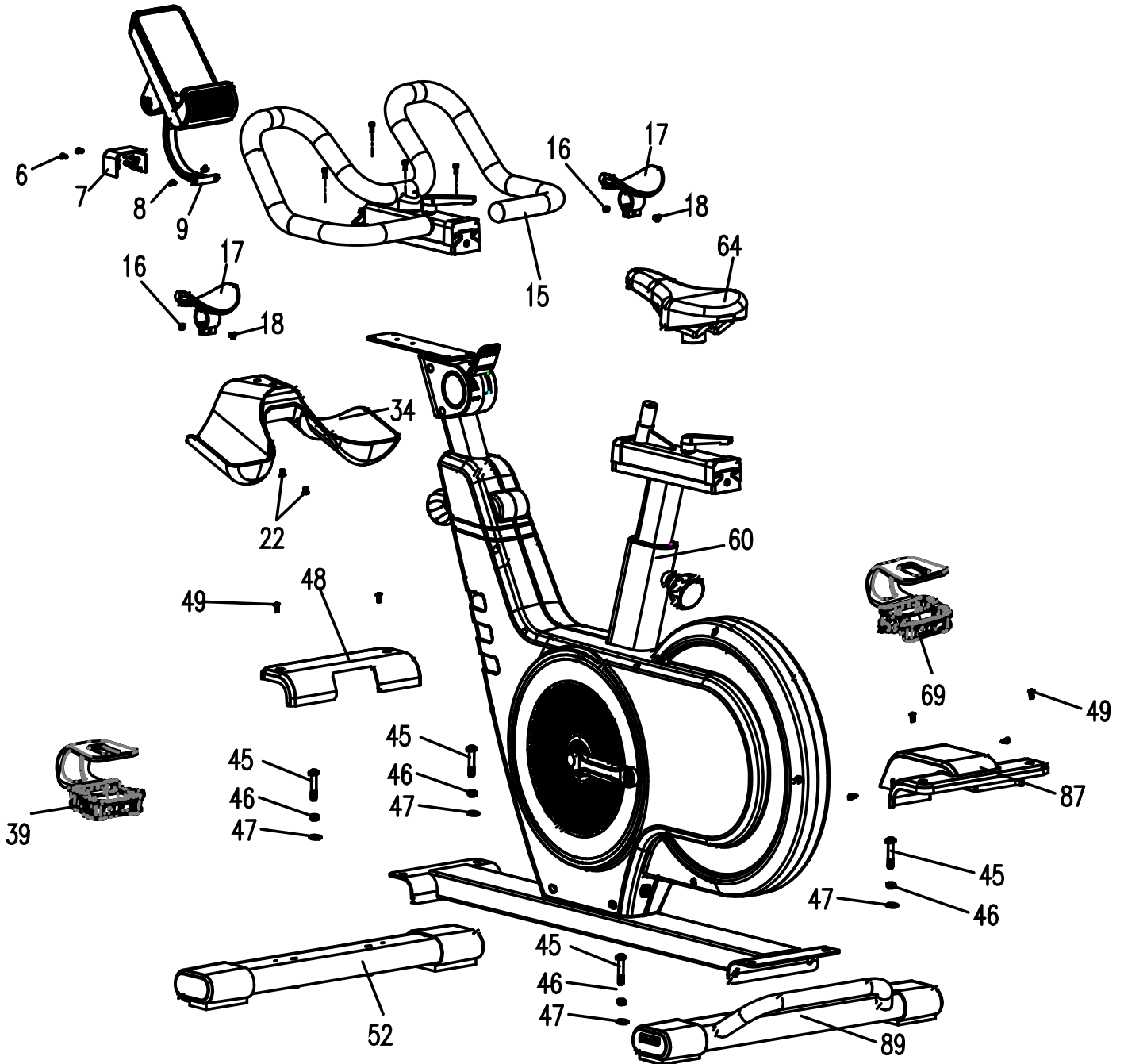
No.	Description	Material	Specifications	Qty	No.	Description	Material	Specifications	Qty
1	Display			1	61	Seat tube bushing	PP		1
2	bushing	PA6		2	62	Saddle post	Q195+Q235		1
3	Nylon nut	Q235+PA	M10*9T	1	63	S500-15 seat tube slide	6063-T6	55*34.1*220L	1
4	Wire end plug	PVC		1	64	Saddle	PU		1
5	Screw		M10*90L*S20	1	65	knob		M8*22L	1
6	Screw		M4*8L	2	66	S500 seat tube slide			1
7	End cap of slide seat	ABS		1	67	Pull rod	ABS		6
8	Screw	45	M5*16L	2	68	Plastic cover	ABS		1
9	Console holder	Q195+Q235		1	69	Pedal right (R)			1
10	Screw	45	M8*25L	2	70	Crank (R)	Q235	9/16"-170L	1
11	Screw		M4*8L	12	71	Screw	45	ST4.2*16	4
12	End cap	ABS		3	72	Lighting strip			2
13	Upper slide seat of handlebar	6063-T6	55*34.2*195L	1	73	Screw	45	M8*55	1
14	Knob		M8*22L	1	74	Magnetic sets			1
15	Handlebar	Q235+Q195		1	75	spring	65Mn	Φ14	1
16	Nut		M4*3T	2	76	clamping piece	Q235	25*15*7	2
17	Elbow pad	PA6		2	77	Screw	45	M8*15	4
18	Screw		M4*20L	2	78	Axle	40Cr+Q235	Φ20*160L	1
19	End cap	ABS		4	79	Wheel	PA66+10%GF		1
20	Lower slide seat of handlebar	6063-T6		1	80	sleeve		Φ21*Φ24.8*4L	1
21	Screw	45	M5*10L	8	81	Multi-groove belt		5PK1125	1
22	Screw	45	M5*10L	10	82	Screw	45	M6*10	1
23	Lower cover of speed governor	ABS		1	83	Screw	45	ST4.8*16	2
24	Pull rod	ABS		1	84	Sensor bar fixed seat	PP		1
25	Screw	45	M8*40L	1	85	Sensor bar			1
26	Torque adjustment base	POM		1	86	Knob	ABS+TPE		2
27	Bolt	Stainless steel	φ3*4	2	87	Rear stabilizer cover	ABS		1

# RACE MAGNETIC PRO

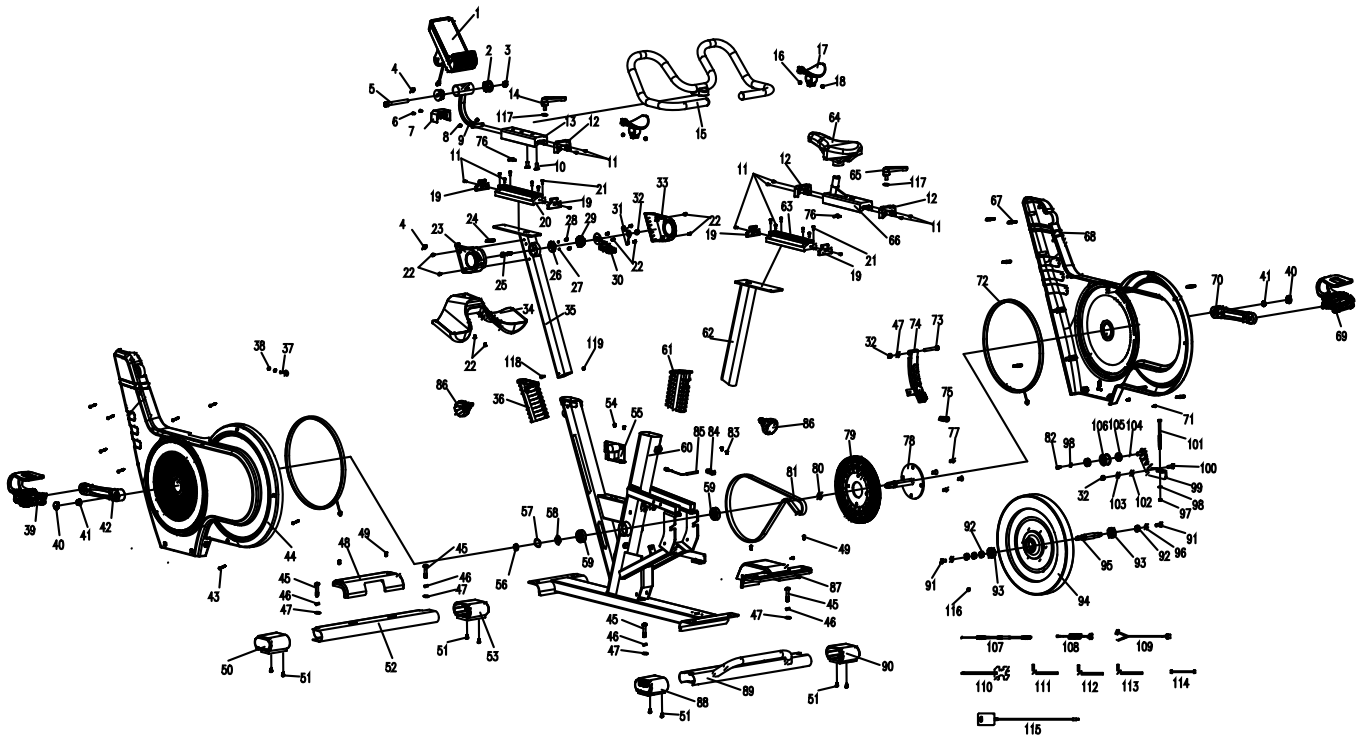
28	Screw		M4 *10L	2	88	Rear foot pad	PP+PA		1
29	Torsion adjustment plate	P C		1	89	Rear stabilizer	Q195		1
30	Torque adjustment handle	ABS		1	90	Rear foot pad	PP+PA		1
31	Torque adjustment lock plate	Q235		1	91	Screw	45	M6*12	2
32	Nylon nut	Q235+PA	M8	3	92	Nut	45	M12	4
33	Upper cover of speed governor	ABS		1	93	Bearing	GCr15	6202-2RS	2
34	Water bottle holder	PP		1	94	Flywheel			1
35	Upright post	Q195+Q235		1	95	Flywheel Axle		Φ18*107	1
36	bushing	PP		1	96	Flat washer		Φ6.5*Φ16*2T	2
37	Screw		M6 *40	1	97	Nylon nut	Q235+PA	M6	1
38	Nut		M6	2	98	Flat washer	Q235	φ6.5	1
39	Pedal (L)			1	99	Idler shaft	Q235		1
40	Crank cover	PP		2	100	Screw	45	M8*25	1
41	nut		M12	2	101	Screw	45	M6*100	1
42	Left Crank (L)	Q235	9/16"-170L	1	102	Gasket		Φ8.5*Φ25*0.5T	1
43	Screw	45	ST3.9*50	8	103	Flat washer	Q235	Φ8.5*Φ25*2T	1
44	Plastic cover	ABS		1	104	Wave washer	65Mn	φ10.2	1
45	Screw		M8*50	4	105	Bearing	GCr15	6000-2Z	2
46	Spring washer	65Mn	Φ8.1*14.5	4	106	Idler wheel	PC		1
47	Flat washer	Q235	φ8*φ19*2T	5	107	Wire			1
48	Front stabilizer cover	ABS		1	108	Sensor wire			1
49	Screw	45	M5*16	6	109	DC cable			1
50	Front foot pad (L)	PP		1	110	Harpoon wrench		13.15.17	1
51	Screw	45	ST4.8*16	8	111	Hex wrench		6*35*115mm	1
52	Front stabilizer	Q195		1	112	Hex wrench		4*25*65mm	1
53	Front foot pad (R)	PP		1	113	Hex wrench		3*21*75mm	1
54	Screw		M3*10	2	114	Lighting connection wire		500L (2P female ferrule)	1
55	Light strip power board		LED-KEY	1	115	Adaptor		European standard, output: 12V, 1.5	1
56	Shaft circlips	65Mn	External card, Φ18.5*Φ22.5*1T	1	116	Strong magnetism		Φ10*5, chrome-plated	1
57	Wave washer	65Mn	φ20.5	1	117	flat washer		Φ8*Φ19*2T	2
58	flat washer	65Mn	φ20.3	1	118	Bolt		M5*P0.8*12L	1
59	Bearing	GCr15	6004-2Z	2	119	Nylon nut		M5*P0.8	1
60	Frame	Q195+Q235		1	120				

# RACE MAGNETIC PRO

## 3. Overview drawing

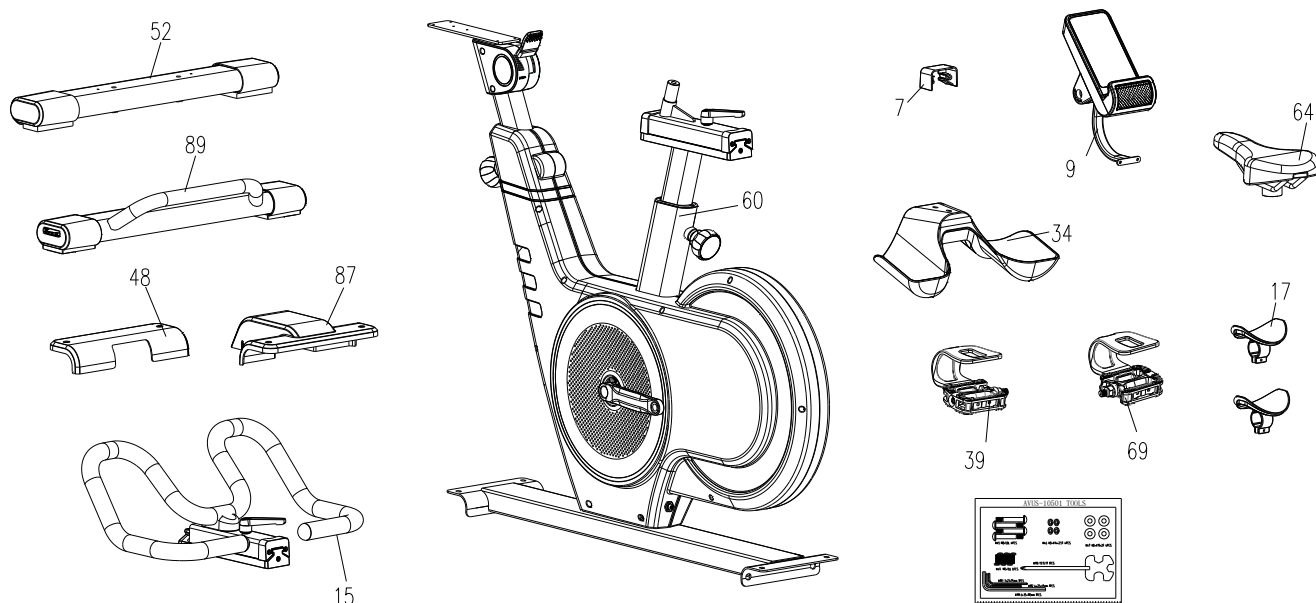


# RACE MAGNETIC PRO



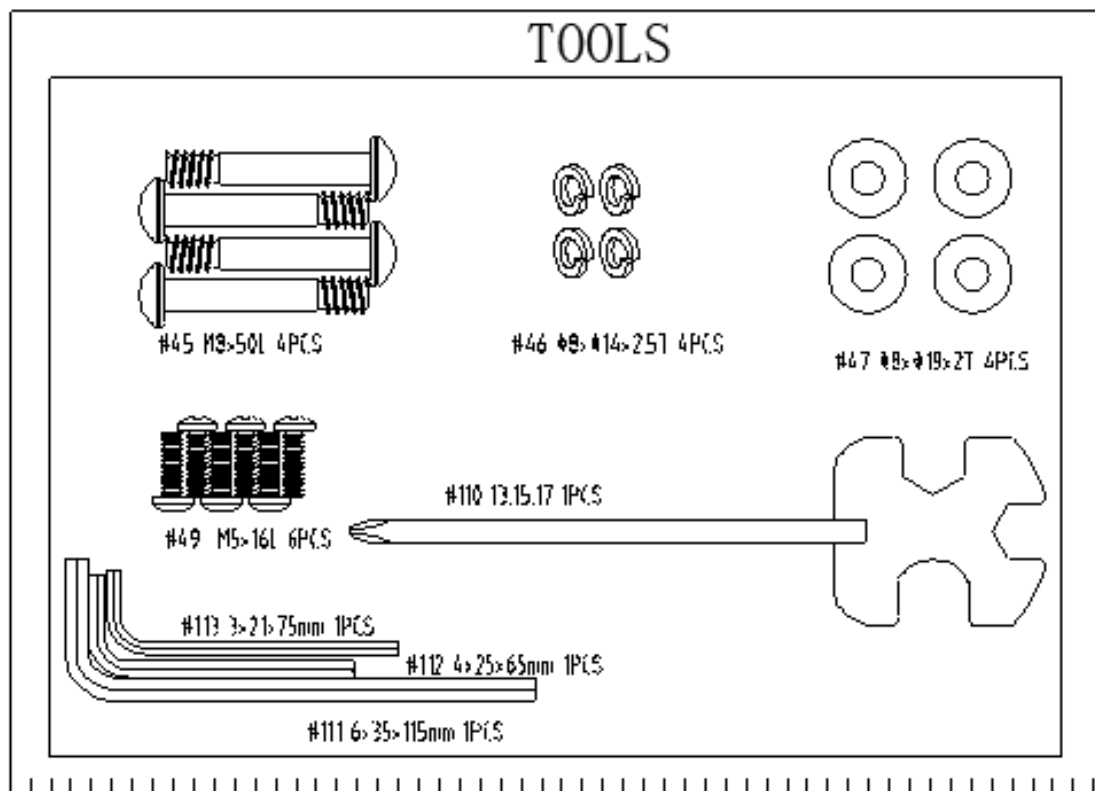
# RACE MAGNETIC PRO

## 4. Package list



Part No.	Description	Qty	Part No.	Description	Qty
52	Front stabilizer	1	9	Console	1
89	Rear stabilizer	1	64	Seat	1
48	Front stabilizer cover	1	34	Water bottle holder	1
87	Rear stabilizer cover	1	39	Pedal left (L)	1
15	Handlebar	1	69	Pedal right (R)	1
60	Frame	1	17	Elbow pad	2
7	End cap of slide seat	1		Screw bag	1

# RACE MAGNETIC PRO

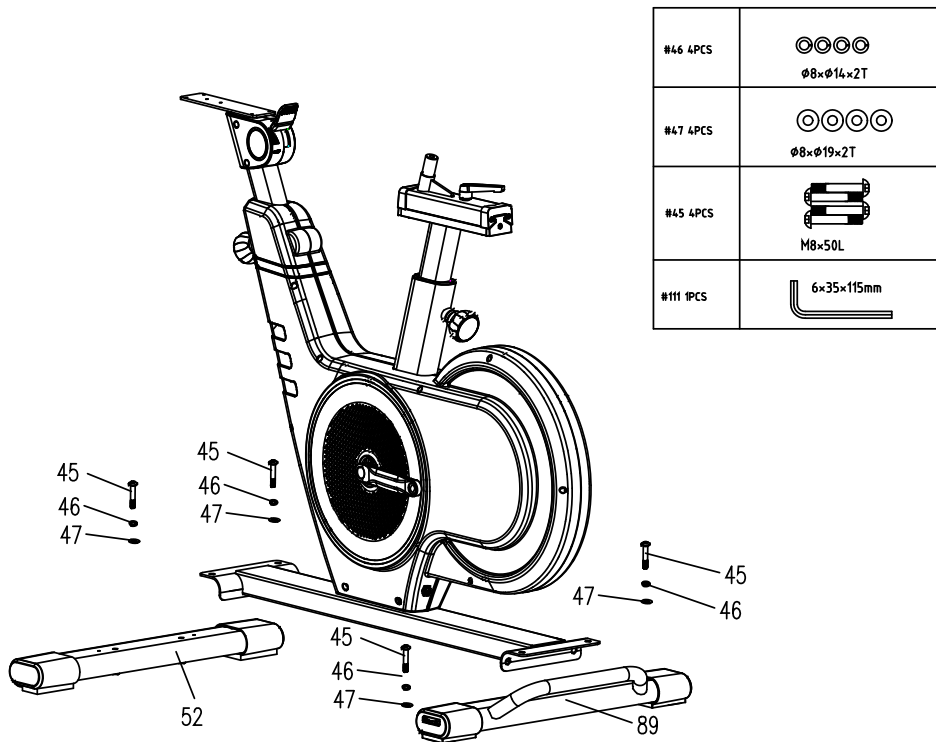


Part No.	Description	Q'ty
45	screw: M8*50L	4
46	Spring washer: $\phi 8 \times \phi 14 \times 2.5T$	4
47	Flat washer: $\phi 8 \times \phi 19 \times 2T$	4
49	Screw M5*16	6
110	Harpoon wrench 13.15.17	1
111	Hex wrench 6*35*115mm	1
112	Hex wrench 4*25*65mm	1
113	Hex wrench 3*21*75mm	1

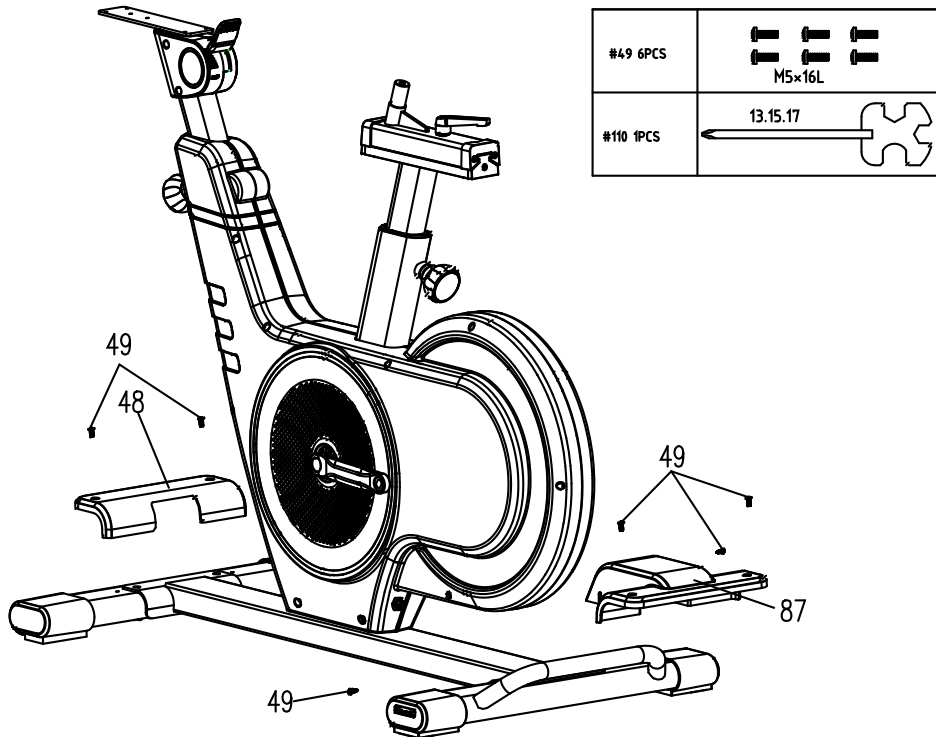
# RACE MAGNETIC PRO

## 5. Montage

### STEP 1

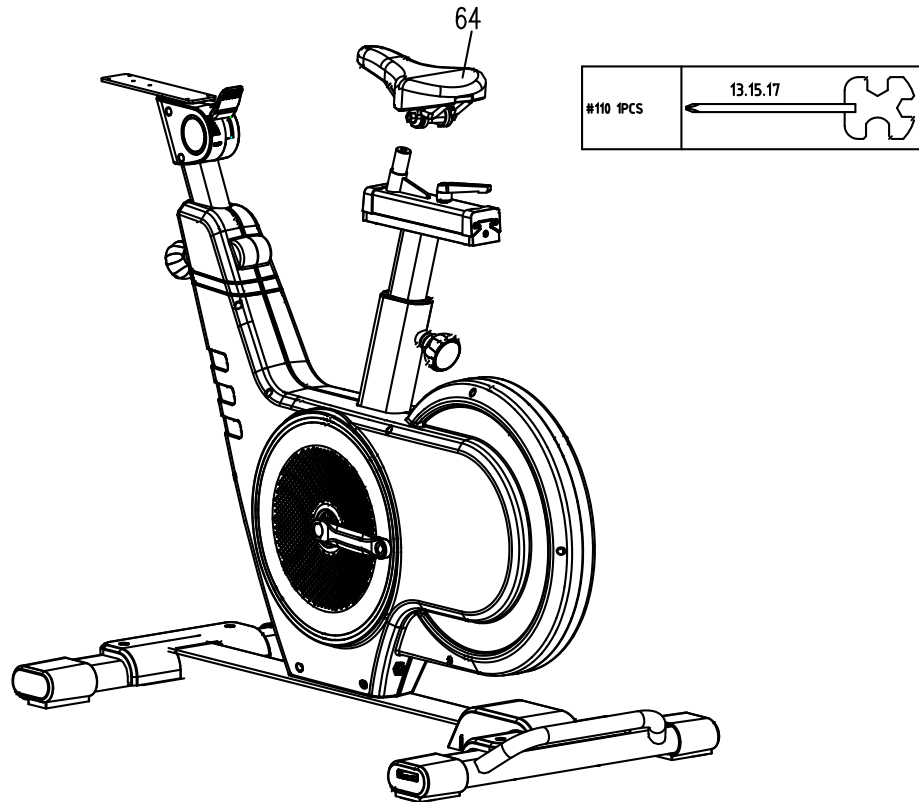


### STEP 2

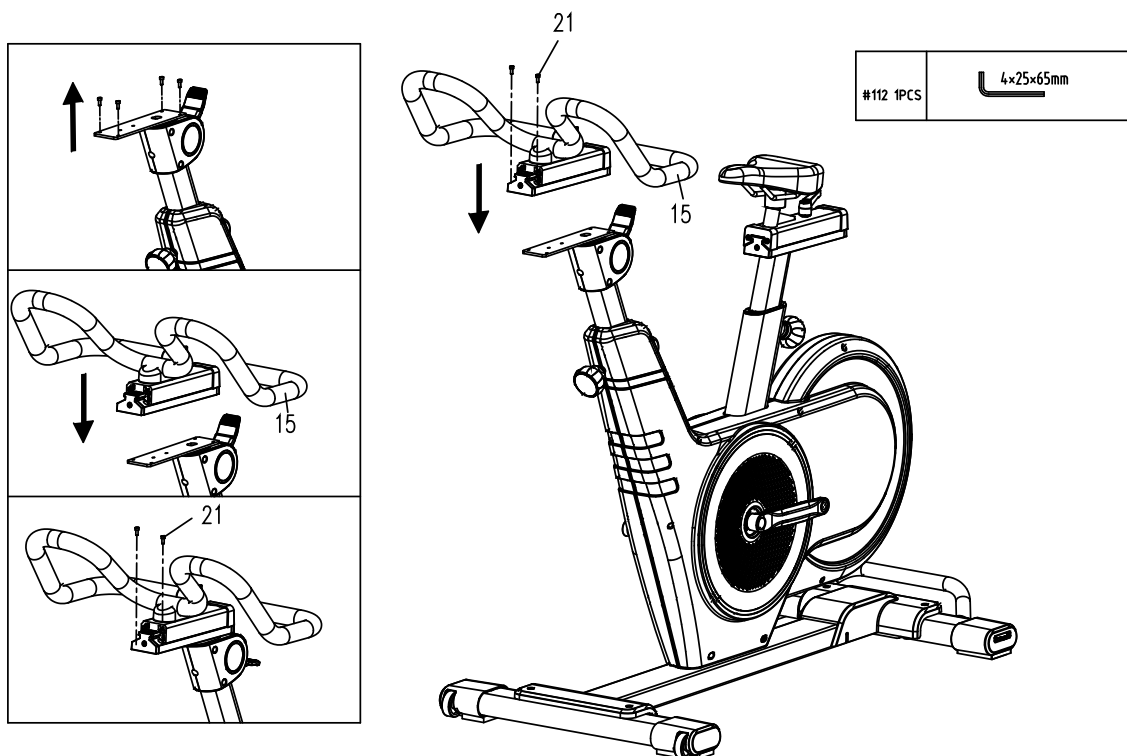


# RACE MAGNETIC PRO

## STEP 3

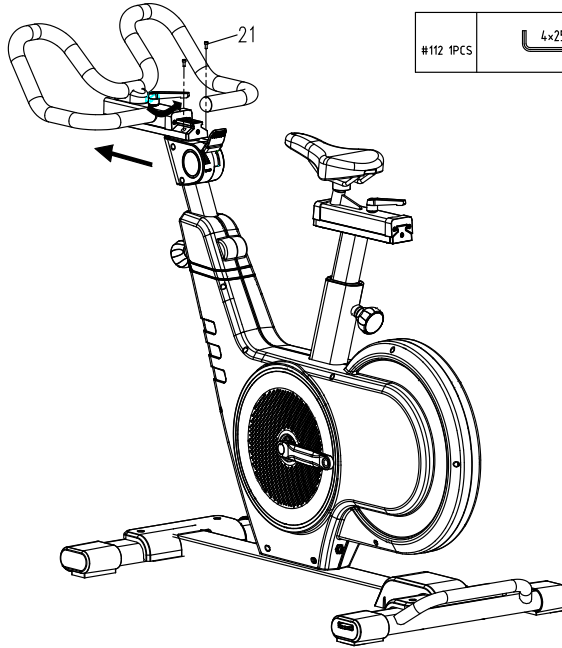
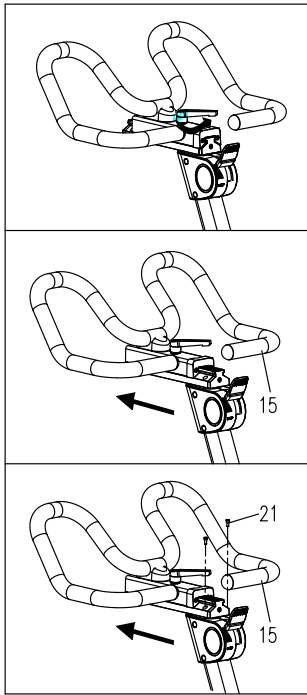


## STEP 4



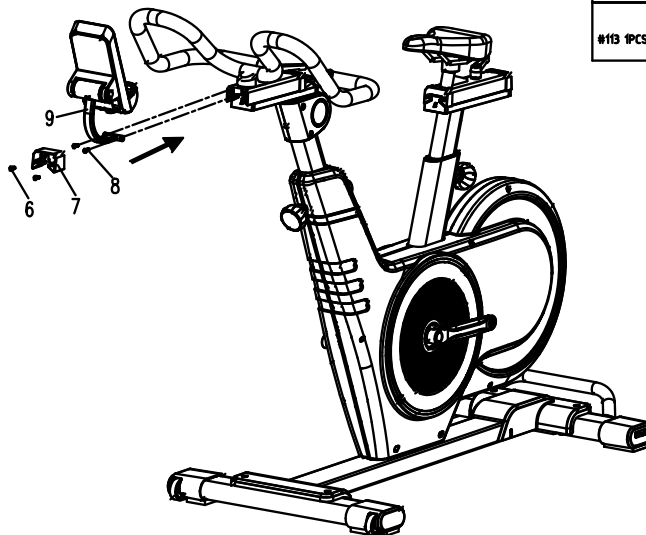
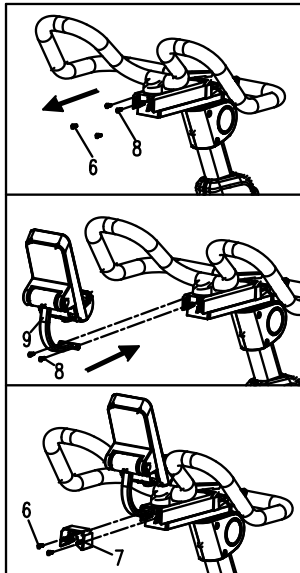
# RACE MAGNETIC PRO

## STEP 5



#112 1PCS	4x25x65mm
-----------	-----------

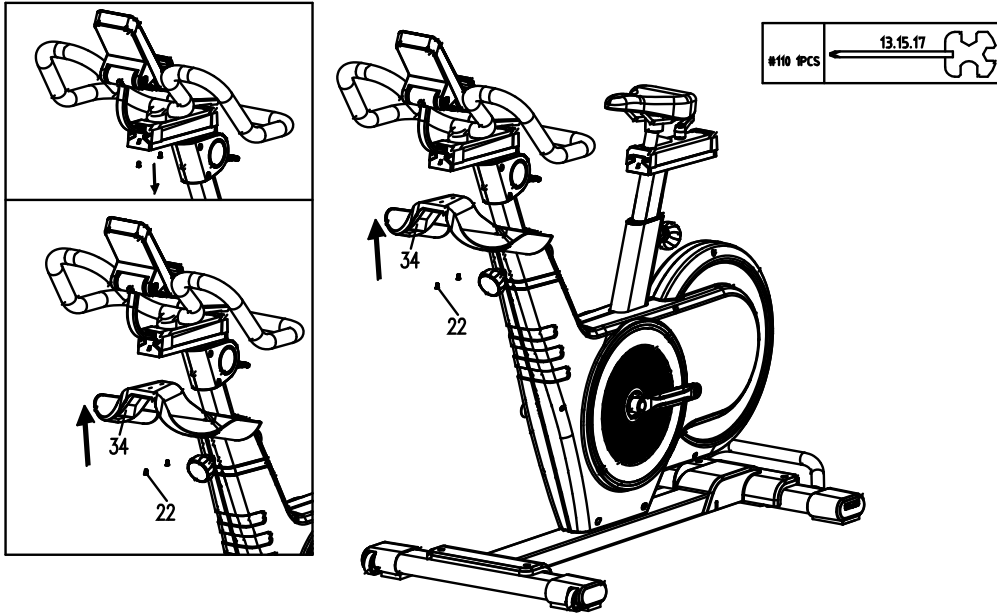
## STEP 6



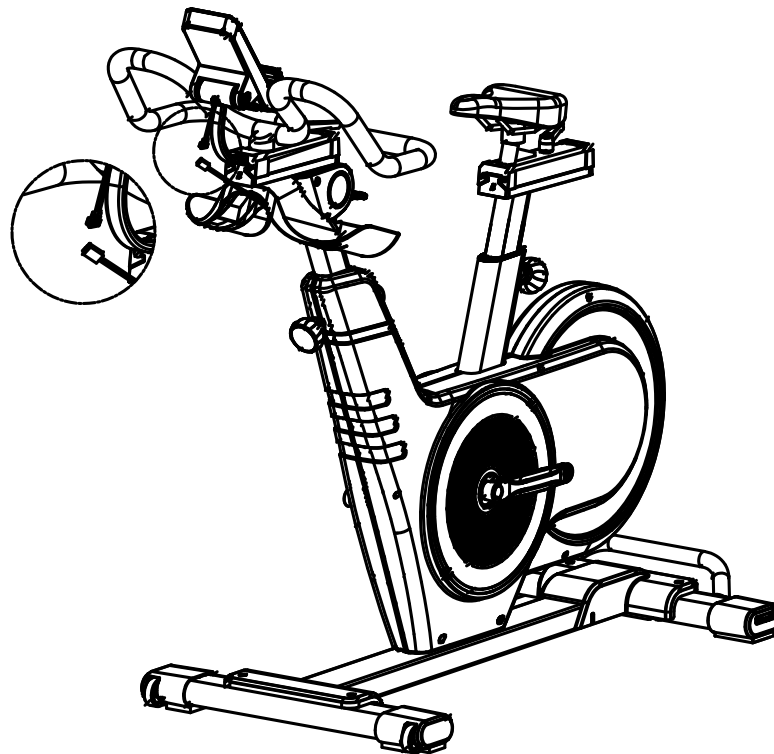
#110 1PCS	13, 15, 17
#113 1PCS	3x21x75mm

# RACE MAGNETIC PRO

## STEP 7

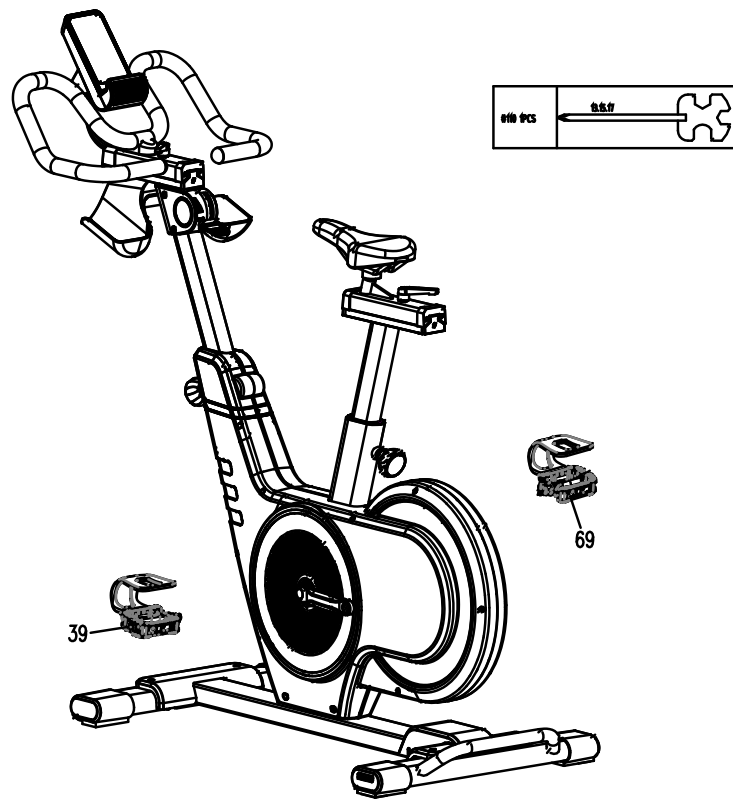


## STEP 8

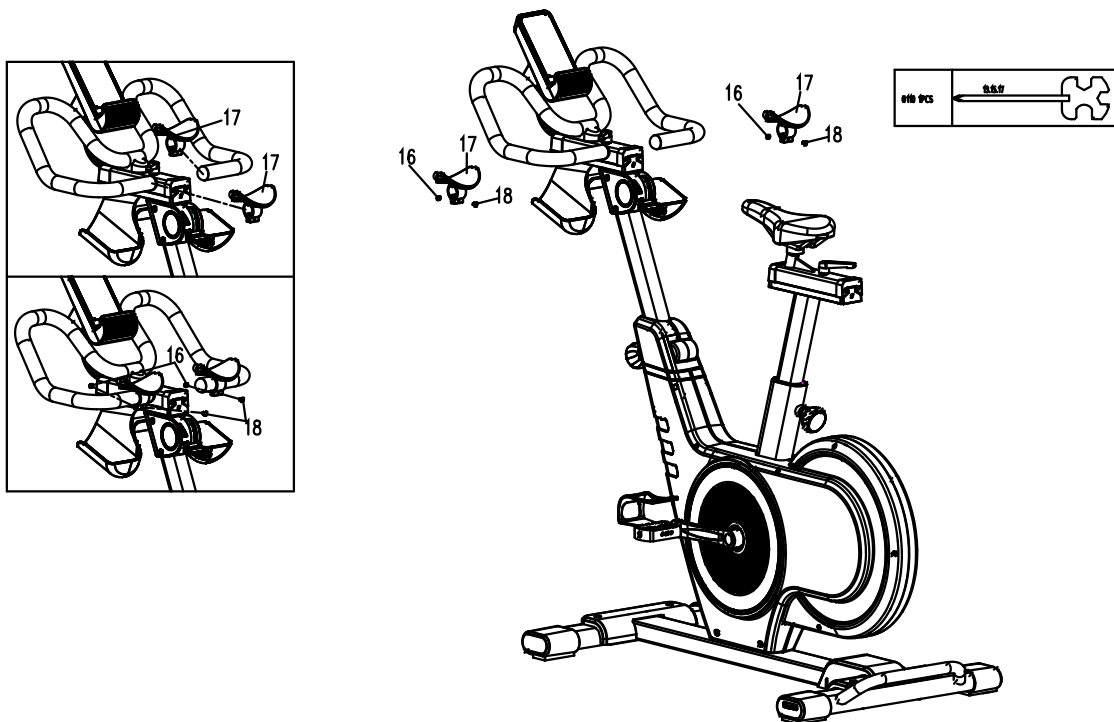


# RACE MAGNETIC PRO

## STEP 9



## STEP 10



## Nederlands

### 1. Gebruikersinstructies

---



#### 1. Beschrijving van de knoppen

- **DOWN(-) (Verlaag-knop):**

Verlaagt de waarde van elke functie (zoals tijd, afstand, calorieën, hartslag).

- **ENTER (Bevestigingsknop):**

Gebruik deze knop om functiewaarden te selecteren of te wisselen tussen de verschillende instellingen.

- **RESET (Nulstelknop):**

Druk kort om alle waardes te resetten. Houd de knop ingedrukt om de console volledig opnieuw op te starten.

- **UP(+) (Verhoog-knop):**

Verhoogt de waarde van elke functie (zoals tijd, afstand, calorieën, hartslag).

---

#### 2. Beschrijving van de functiewaarden

- **TIJD:**

Wordt weergegeven in minuten en seconden (0:00 – 99:59). Geeft de verstreken tijd weer of telt af als er een doel is ingesteld.

- **AFSTAND:**

Geeft de afgelegde afstand weer (0.00 – 99.99 km).

- **CALORIEËN:**

Toont het geschatte aantal verbrande calorieën (0 – 9999).

# RACE MAGNETIC PRO

## • HARTSLAG (PULSE):

Geeft de gemeten hartslag weer in slagen per minuut (30 – 240 BPM), indien handsensoren of borstband correct worden gebruikt.

---

## 3. Korte beschrijving van de functies

### Basisfuncties

Wanneer je de console inschakelt, klinkt er een lange pieptoon en worden alle gegevens kort weergegeven. Daarna verschijnt het standby-scherm.

In dit scherm kun je direct beginnen met trainen, of eerst een doelwaarde instellen (zoals tijd, afstand, calorieën of hartslag).

### Gedrag tijdens training:

- Geen doel ingesteld → waarden tellen omhoog
- Doel ingesteld → waarden tellen omlaag

### Wanneer een doel bereikt is (behalve hartslag):

- Klinkt er een pieptoon
- Knippert de betreffende waarde
- Begint de waarde opnieuw vanaf nul te tellen als je doorgaat met trainen

### Bij overschrijding van de ingestelde hartslag:

De hartslagwaarde knippert op het scherm.

### Doelwaarden instellen

In het standby-scherm druk je op de **ENTER**-knop om naar het instelmenu te gaan.

De eerste functie begint te knipperen. Gebruik **UP(+)** of **DOWN(-)** om de waarde aan te passen.

Druk vervolgens op **ENTER** om te bevestigen en door te gaan naar de volgende functie.

### De volgorde van instellen is:

**TIJD → AFSTAND → CALORIEËN → HARTSLAG**

---

## 4. Automatisch in- en uitschakelen

- Wanneer je begint met trainen of op een knop drukt, schakelt het display automatisch in.
- Als het apparaat ongeveer 2 minuten geen beweging of knopinput detecteert, schakelt het systeem automatisch uit (slaapstand).
- Zodra je opnieuw beweegt of op een knop drukt, wordt het systeem automatisch weer geactiveerd.

# RACE MAGNETIC PRO

---

## Opmerkingen

1. Dit apparaat kan worden gevoed door batterijen én een adapter. Wanneer de adapter is aangesloten (met of zonder batterij), blijft de achtergrondverlichting aan. Bij alleen batterijvoeding schakelt de achtergrondverlichting na 1 seconde uit.
2. Wanneer verbonden met de Zwift-app via Bluetooth, schakelt het scherm van het apparaat uit en worden de gegevens op een mobiel apparaat weergegeven.
3. De Bluetooth-naam van het apparaat volgt het formaat **BK-8211-XXXX**, waarbij XXXX de laatste vier cijfers van het Bluetooth MAC-adres zijn.

## Waarschuwing:

Houd vocht uit de buurt van de console.

---

## Verklaring van de fabrikant

Betersport BV verklaart dat de FitBike Race Magnetic Pro Indoor Cycle voldoet aan de volgende normen en richtlijnen:

- RoHS-richtlijn (2011/65/EU)
- Algemene Productveiligheidsverordening (EU) 2023/988

Hierbij verklaart Betersport BV dat het radioapparaat van het type FitBike Race Magnetic Pro voldoet aan Richtlijn 2014/53/EU.

De volledige tekst van de EU-conformiteitsverklaring vind je [hier](#).

**Betersport BV**  
Maasbreeseweg 27  
5981 NZ Panningen  
Nederland

## English

### 1. User instructions

---



#### 1. Description of the Buttons

- **DOWN(-) (Decrease button):**

Lowers the value of each function (such as time, distance, calories, heart rate).

- **ENTER (Confirmation button):**

Use this button to select function values or switch between different settings.

- **RESET (Reset button):**

Short press resets all values. Hold the button to fully restart the console.

- **UP(+) (Increase button):**

Increases the value of each function (such as time, distance, calories, heart rate).

---

#### 2. Description of the Function Values

- **TIME:**

Displayed in minutes and seconds (0:00 – 99:59). Shows elapsed time or counts down when a target is set.

- **DISTANCE:**

Shows the distance covered (0.00 – 99.99 km).

- **CALORIES:**

Displays the estimated number of calories burned (0 – 9999).

# RACE MAGNETIC PRO

- **HEART RATE (PULSE):**

Shows the measured heart rate in beats per minute (30 – 240 BPM), when hand sensors or chest strap are used properly.

---

### 3. Short Description of the Functions

#### Basic Functions

When the console is turned on, a long beep will sound and all data is briefly displayed. After that, the standby screen appears.

In this screen, you can start exercising immediately or first set a target value (such as time, distance, calories, or heart rate).

#### Behavior during training:

- No target set → values count up
- Target set → values count down

#### When a target is reached (except heart rate):

- A beep will sound
- The corresponding value will blink
- If you continue exercising, the value will start counting up from zero again

#### If the set heart rate is exceeded:

The heart rate value will blink on the screen.

#### Setting Target Values

On the standby screen, press the **ENTER** button to access the setup menu.

The first function will start blinking. Use **UP(+)** or **DOWN(-)** to adjust the value.

Then press **ENTER** to confirm and move on to the next function.

#### Order of setting:

**TIME → DISTANCE → CALORIES → HEART RATE**

---

### 4. Automatic Power On and Off

- When you start exercising or press any button, the display powers on automatically.
  - If there is no movement or button input for approximately 2 minutes, the system shuts down (sleep mode).
  - The device reactivates as soon as you move or press a button again.
- 

#### Notes

1. This device can be powered by batteries and an adapter. When the adapter is connected (with or without batteries), the backlight remains on. With battery power only, the backlight turns off after 1 second.

# RACE MAGNETIC PRO

2. When connected to the Zwift app via Bluetooth, the device screen turns off and workout data is shown on a mobile device.
3. The Bluetooth name of the device follows this format: **BK-8211-XXXX**, where XXXX are the last four digits of the Bluetooth MAC address.

---

## Warning:

Keep moisture away from the console.

---

## Manufacturer's Declaration

Betersport BV declares that the FitBike Race Magnetic Pro Indoor Cycle complies with the following standards and directives:

- RoHS Directive (2011/65/EU)
- General Product Safety Regulation (EU) 2023/988

Betersport BV hereby declares that the radio equipment type FitBike Race Magnetic Pro complies with Directive 2014/53/EU.

The full text of the EU Declaration of Conformity can be found [here](#).

## Betersport BV

Maasbreeseweg 27  
5981 NZ Panningen  
The Netherlands

## Deutsch



### 1. Gebrauchsanweisung

---



#### 1. Beschreibung der Tasten

- **DOWN(-) (Verringern-Taste):**

Verringert den Wert jeder Funktion (wie Zeit, Entfernung, Kalorien, Herzfrequenz).

- **ENTER (Bestätigungstaste):**

Mit dieser Taste können Sie Funktionswerte auswählen oder zwischen verschiedenen Einstellungen wechseln.

- **RESET (Zurücksetzen-Taste):**

Ein kurzes Drücken setzt alle Werte zurück. Halten Sie die Taste gedrückt, um die Konsole vollständig neu zu starten.

- **UP(+) (Erhöhen-Taste):**

Erhöht den Wert jeder Funktion (wie Zeit, Entfernung, Kalorien, Herzfrequenz).

---

#### 2. Beschreibung der Funktionswerte

- **ZEIT:**

Wird in Minuten und Sekunden angezeigt (0:00 – 99:59). Zeigt die vergangene Trainingszeit an oder zählt bei Zielvorgabe rückwärts.

- **ENTFERNUNG:**

Zeigt die zurückgelegte Strecke an (0,00 – 99,99 km).

- **KALORIEN:**

Zeigt die geschätzte Anzahl der verbrannten Kalorien an (0 – 9999).

# RACE MAGNETIC PRO

## • HERZFREQUENZ (PULS):

Zeigt die gemessene Herzfrequenz in Schlägen pro Minute an (30 – 240 BPM), sofern Handsensoren oder Brustgurt korrekt verwendet werden.

---

## 3. Kurzbeschreibung der Funktionen

### Grundfunktionen

Wenn die Konsole eingeschaltet wird, ertönt ein langer Piepton und alle Daten werden kurz angezeigt. Anschließend erscheint der Standby-Bildschirm.

In diesem Bildschirm können Sie direkt mit dem Training beginnen oder zuerst einen Zielwert festlegen (z. B. Zeit, Entfernung, Kalorien oder Herzfrequenz).

### Verhalten während des Trainings:

- Kein Ziel eingestellt → Werte zählen aufwärts
- Ziel eingestellt → Werte zählen abwärts

### Wenn ein Ziel erreicht wird (außer Herzfrequenz):

- Ein Piepton ertönt
- Der entsprechende Wert blinkt
- Wenn Sie weiter trainieren, beginnt der Wert wieder bei null und zählt aufwärts

### Wenn die eingestellte Herzfrequenz überschritten wird:

Der Herzfrequenzwert blinkt auf dem Bildschirm.

### Zielwerte einstellen

Im Standby-Bildschirm drücken Sie die **ENTER**-Taste, um das Einstellmenü aufzurufen. Die erste Funktion beginnt zu blinken. Verwenden Sie **UP(+)** oder **DOWN(-)**, um den Wert anzupassen.

Drücken Sie anschließend erneut **ENTER**, um die Einstellung zu bestätigen und zur nächsten Funktion zu wechseln.

### Reihenfolge der Einstellungen:

**ZEIT → ENTFERNUNG → KALORIEN → HERZFREQUENZ**

---

## 4. Automatisches Ein- und Ausschalten

- Wenn Sie mit dem Training beginnen oder eine Taste drücken, schaltet sich das Display automatisch ein.
  - Wenn etwa 2 Minuten lang keine Bewegung oder Tastenbedienung erfolgt, schaltet sich das System automatisch ab (Schlafmodus).
  - Das Gerät wird automatisch wieder aktiviert, sobald Sie sich bewegen oder eine Taste drücken.
-

# RACE MAGNETIC PRO

## Hinweise

1. Dieses Gerät kann sowohl mit Batterien als auch mit einem Netzadapter betrieben werden. Wenn der Adapter angeschlossen ist (mit oder ohne Batterien), bleibt die Hintergrundbeleuchtung eingeschaltet. Bei reinem Batteriebetrieb erlischt die Hintergrundbeleuchtung nach 1 Sekunde.
  2. Wenn eine Verbindung zur Zwift-App über Bluetooth besteht, wird das Display des Geräts ausgeschaltet und die Trainingsdaten auf einem mobilen Gerät angezeigt.
  3. Der Bluetooth-Name des Geräts hat folgendes Format: **BK-8211-XXXX**, wobei XXXX die letzten vier Ziffern der Bluetooth-MAC-Adresse sind.
- 

## Warnung:

Halten Sie Feuchtigkeit von der Konsole fern.

---

## Herstellereklärung

Betersport BV erklärt, dass das FitBike Race Magnetic Pro Indoor Cycle den folgenden Normen und Richtlinien entspricht:

- RoHS-Richtlinie (2011/65/EU)
- Allgemeine Produktsicherheitsverordnung (EU) 2023/988

Hiermit erklärt Betersport BV, dass das Funkgerät vom Typ FitBike Race Magnetic Pro der Richtlinie 2014/53/EU entspricht.

Den vollständigen Text der EU-Konformitätserklärung finden Sie [hier](#).

**Betersport BV**  
Maasbreeseweg 27  
5981 NZ Panningen  
Niederlande

## Français



### 1. Mode d'emploi

---



#### 1. Description des boutons

- **DOWN(-) (Bouton de diminution) :**

Diminue la valeur de chaque fonction (comme le temps, la distance, les calories, la fréquence cardiaque).

- **ENTER (Bouton de confirmation) :**

Utilisez ce bouton pour sélectionner les valeurs des fonctions ou pour passer d'un réglage à l'autre.

- **RESET (Bouton de réinitialisation) :**

Appuyez brièvement pour réinitialiser toutes les valeurs. Maintenez ce bouton enfoncé pour redémarrer complètement la console.

- **UP(+) (Bouton d'augmentation) :**

Augmente la valeur de chaque fonction (comme le temps, la distance, les calories, la fréquence cardiaque).

---

#### 2. Description des valeurs de fonction

- **TEMPS :**

Affiché en minutes et secondes (0:00 – 99:59). Affiche le temps écoulé ou compte à rebours lorsqu'un objectif est défini.

- **DISTANCE :**

Affiche la distance parcourue (0.00 – 99.99 km).

# RACE MAGNETIC PRO

## • CALORIES :

Affiche le nombre estimé de calories brûlées (0 – 9999).

## • FRÉQUENCE CARDIAQUE (PULSATIONS) :

Affiche la fréquence cardiaque mesurée en battements par minute (30 – 240 BPM), à condition que les capteurs manuels ou la ceinture thoracique soient correctement utilisés.

---

### 3. Brève description des fonctions

#### Fonctions de base

Lorsque la console est allumée, un long bip retentit et toutes les données s'affichent brièvement. Ensuite, l'écran de veille apparaît.

Depuis cet écran, vous pouvez commencer l'entraînement immédiatement ou définir une valeur cible (comme le temps, la distance, les calories ou la fréquence cardiaque) avant de commencer.

#### Comportement pendant l'entraînement :

- Aucun objectif défini → les valeurs augmentent
- Objectif défini → les valeurs diminuent

#### Lorsqu'un objectif est atteint (sauf fréquence cardiaque) :

- Un signal sonore retentit
- La valeur concernée clignote
- Si vous continuez l'entraînement, la valeur recommence à compter depuis zéro

#### Si la fréquence cardiaque définie est dépassée :

La valeur de fréquence cardiaque clignote à l'écran.

#### Définir des valeurs cibles

Depuis l'écran de veille, appuyez sur le bouton **ENTER** pour accéder au menu de configuration.

La première fonction se met à clignoter. Utilisez **UP(+)** ou **DOWN(-)** pour régler la valeur souhaitée.

Appuyez à nouveau sur **ENTER** pour confirmer et passer à la fonction suivante.

#### Ordre des réglages :

**TEMPS** → **DISTANCE** → **CALORIES** → **FRÉQUENCE CARDIAQUE**

---

### 4. Allumage et extinction automatiques

- Lorsque vous commencez à vous entraîner ou appuyez sur un bouton, l'écran s'allume automatiquement.
  - Si aucune activité (mouvement ou appui sur un bouton) n'est détectée pendant environ 2 minutes, le système s'éteint automatiquement (mode veille).
  - L'appareil se réactive automatiquement dès que vous bougez ou appuyez sur un bouton.
-

# RACE MAGNETIC PRO

## Remarques

1. Cet appareil peut être alimenté par des piles ou un adaptateur secteur. Lorsque l'adaptateur est connecté (avec ou sans piles), le rétroéclairage reste allumé. En mode piles uniquement, le rétroéclairage s'éteint après 1 seconde.
2. Lorsqu'il est connecté à l'application Zwift via Bluetooth, l'écran de l'appareil s'éteint et les données d'entraînement s'affichent sur un appareil mobile.
3. Le nom Bluetooth de l'appareil suit le format : **BK-8211-XXXX**, où XXXX représente les quatre derniers chiffres de l'adresse MAC Bluetooth.

---

## Avertissement :

Gardez l'humidité à l'écart de la console.

---

## Déclaration du fabricant

Betersport BV déclare que le vélo d'appartement FitBike Race Magnetic Pro Indoor Cycle est conforme aux normes et réglementations suivantes:

- Directive RoHS (2011/65/UE)
- Règlement général sur la sécurité des produits (UE) 2023/988

Par la présente, Betersport BV déclare que l'équipement radio de type FitBike Race Magnetic Pro est conforme à la directive 2014/53/UE.

Le texte complet de la déclaration UE de conformité est disponible [ici](#).

## Betersport BV

Maasbreeseweg 27  
5981 NZ Panningen  
Pays-Bas

Manufacturer: Betersport B.V.  
Address: Maasbreeseweg 27, 5981NZ, Panningen, The Netherlands  
Contact: [klantenservice@betersport.nl](mailto:klantenservice@betersport.nl)

