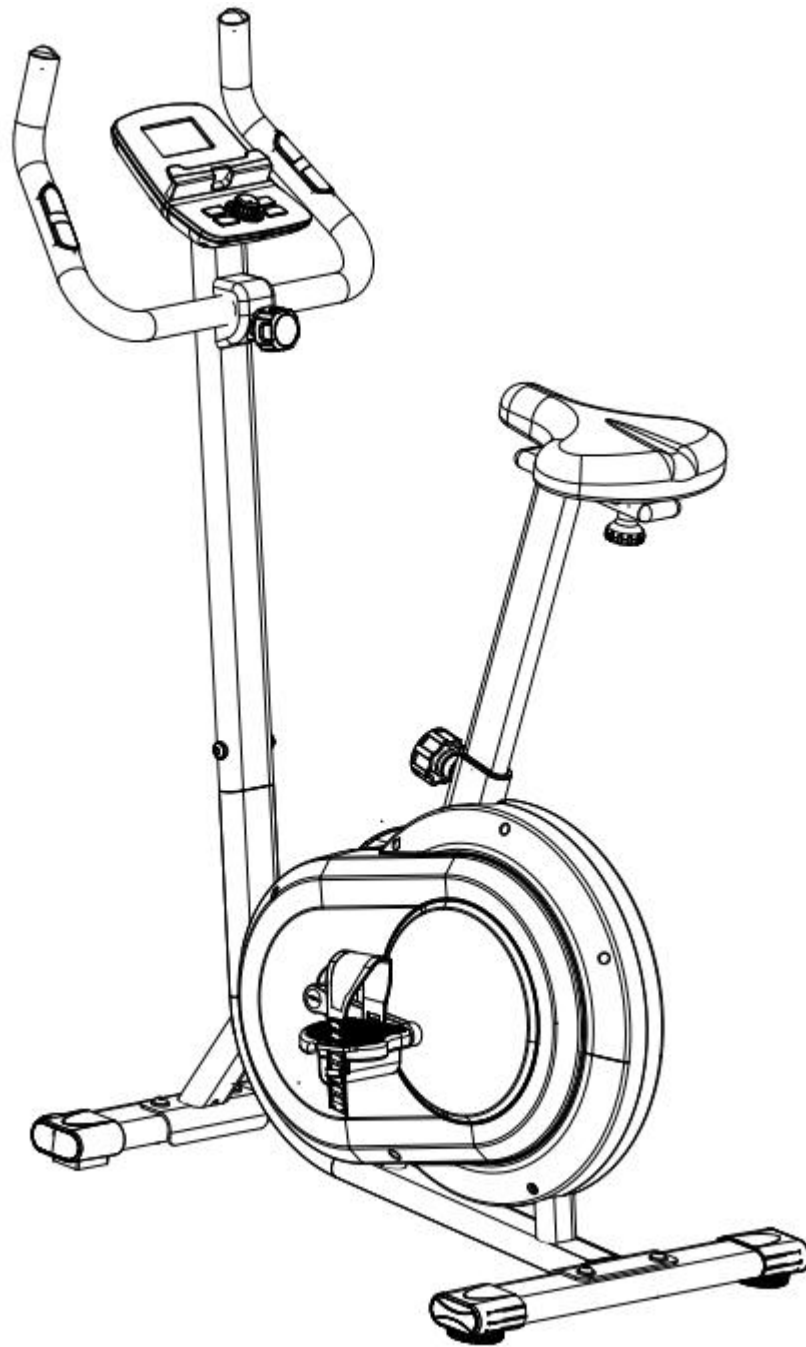


RIDE 2



FIT BIKE

I N D O O R C Y C L E S

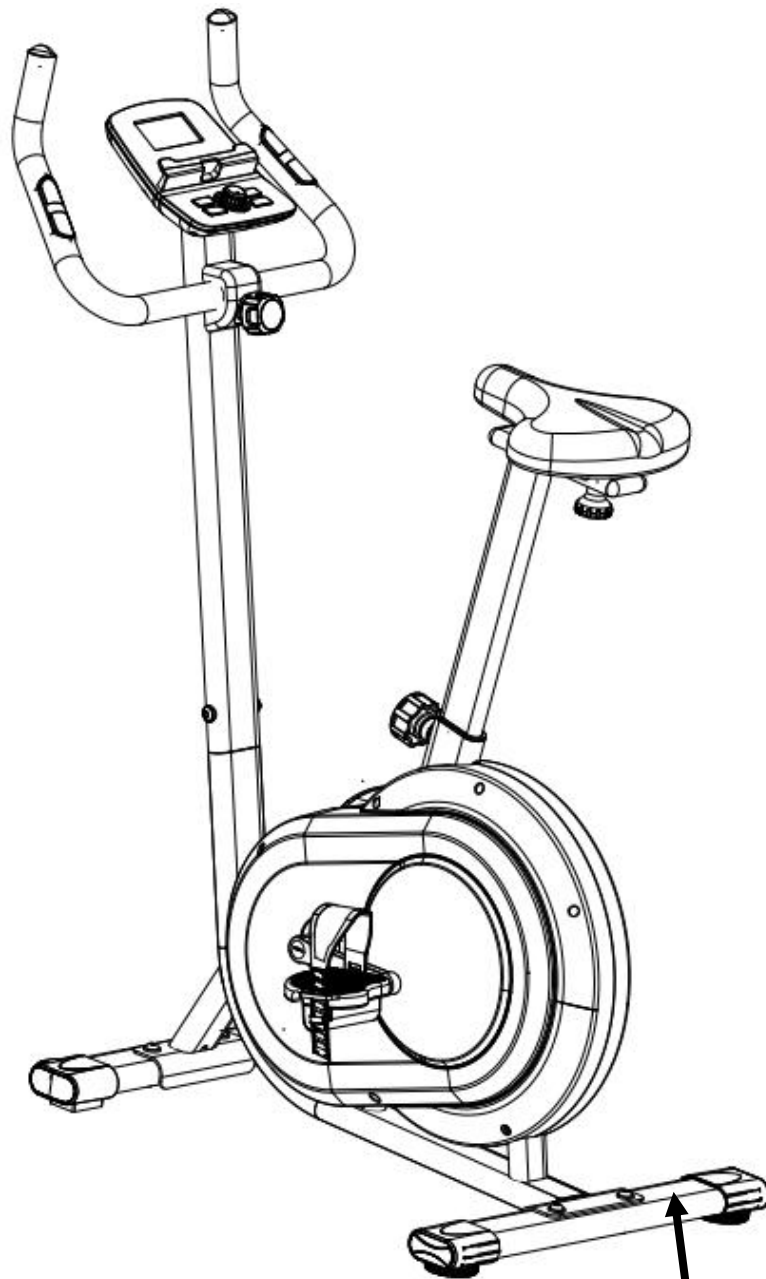
RIDE 2

Index

1. Safety instructions / Maintenance	4
2. Parts list.....	7
3. Overview drawing	9
4. Package list	10
5. Montage.....	11
Nederlands	17
1. Gebruikersinstructies	17
English	20
1. User instructions	20
Deutsch	23
1. Gebrauchsanweisung	23
Français	26
1. Mode d'emploi	26



RIDE 2



FIT BIKE

Brand: FitBike	Model: Ride 2
Code: FFHT028	Manufactured: 2025
Rated voltage: 9V 1A	Power consumption: 9 W
Speed: N/A	Power: N/A
Max. User Weight: 120 kg	Made in: China
PI Number:	

Distributed by:
Betersport B.V.
Heierkerkweg 1
5928 RM, Venlo, The Netherlands

CE  

1. Safety instructions / Maintenance



English

- ATTENTION: First read the entire manual before you install and use the devices!**
- To ensure optimum safety, you must check the device for damage and wear-sensitive parts on a regular basis. You must also follow the instructions below with clear safety instructions as described below.
- The device must be used by a maximum of 1 person at the same time.
 - Check the construction, screws, bolts, and connections before using the machine for the first time, and then you must check it on a regular basis. Check if all parts are properly connected and properly secured before using the machine.
 - Incorrect or excessive training can result in health damage. Before you start training, consult your doctor about whether your health permits training with this device. The doctor's advice serves as the basis for the development of your training program.
 - Before you begin your exercise, ensure that all sharp parts are removed around the machine.
 - In case of regular use, we recommend to check all parts and fastening parts every 1 to 2 months, especially the screws and bolts. In order to maintain the structural safety level of the device, damaged parts must be replaced immediately.
 - The device is designed for use by adults. If you still allow children to use the device, remind them to use it correctly and monitor them at all times. If you allow children to use the device, always consider their mental and physical abilities.
 - The device is under no circumstances suitable as a toy. Remember that due to the natural need to play, the temperament of children in handling this device may respectively involve unforeseen situations and dangers that are not the responsibility of the manufacturer.
 - Ensure sufficient space around the device during the installation and during use.
 - Make sure that the machine is stable and horizontal at all times. Use a smooth surface for the placement of the machine.
 - Always wear appropriate clothing during training. The clothing should be designed so that it can not get stuck between the machine. Also ensure proper shoes with a good anti-slip footbed. This also minimizes wear and increases safety.
 - The device must be protected against humid conditions at all times.
 - To protect your floor from pressure points, always use a mat.
 - Keep body parts away from movable parts of the device during use.
 - If you have adjusted the adjustable parts, make sure they are properly attached before using the machine.
 - Never make your own adjustments to the device.
 - Never start an exercise directly after consuming a meal.
 - Always take a good position on the device before starting the training.
 - Stop the training session immediately if you suffer from any of the following symptoms: dizziness or nausea, chest pain or other physical symptoms and contact your doctor.
 - This product contains small parts that can be easily swallowed by children. Therefore, keep children away of the area during the assembly of the product.
 - ATTENTION:** the heart beat measurement of the product can specify an inaccurate value. Excessive training can have serious consequences, stop immediately if you feel dizzy or weak and consult a doctor.
 - The manufacturer can not be held liable for damage through inefficient use of the product.
 - Adjust the device in such a way that it meets a comfortable training position and that it does not unnecessarily burden the body.
 - Do not use the device with exceptional forces for which such a device is not designed for.
 - If the device has a power cable, the socket must always be earthed. If the power cable is damaged, it must be replaced in order to prevent danger.
 - In case of a defect, always contact the supplier.
 - Crosstrainer: getting on and off should be done with one foot following the other foot, and should not be done at the same time. Reduce speed at the same time to prevent injuries.
 - Treadmill: a diagonal stripe runs across the running mat. This is not a defect, this is the weld seam with which the running mat is fixed. Without a 'safety key' the treadmill does not work, make sure that it is always attached to the clothing in case of an emergency.
 - Spinning bike: many spinning bikes use a pedal system. Therefore, brake evenly or use the brake.

ATTENTION: Proper maintenance of your device is crucial to optimize the lifespan.

- To avoid an electric shock, before every cleaning or service / repair, ensure that the device is switched off and the power cable is unplugged.
- Never clean the device with strong or corrosive detergents to avoid damage to the display. Use a damp cloth when cleaning. Do not place the device in clear sunlight.
- Wipe the display and all other surfaces of the device with a clean, slightly damp cloth to remove all sweat residues.
- Place a mat to protect the device against dirt and wear during the installation. Vacuum once a week under the training device.
- Clean your device after the training session to prevent sweat acids from absorbing the device. Make sure that the floor on which the device is located is dust-free.
- Check all parts of the device regularly and also tighten the screws regularly. Also pay attention to fatigue resistance and replace the defective parts immediately.
- Lubricate all rotating parts every 2 to 3 months with a maintenance spray and check regularly if the screws are tight.
- If the device has a 'rails', make sure that it remains well lubricated.
- Treadmill:
 - If the treadmill slips, it must be tightened. Install the treadmill on 6 km / h and turn clockwise at both ends of the treadmill.
 - If the running mat is crooked, turn the left or right end to straighten it again.
 - Lubricating the treadmill should be done by spraying the silicone oil under the running mat and then you must install the treadmill at 1 km / h for 3 minutes.
 - Disassemble the bonnet to periodically remove the dust.



Nederlands

- LET OP: Lees eerst de gehele handleiding voor het apparaten te monteren en in gebruik te nemen!**
- Om een optimale veiligheid te kunnen waarborgen dient u op reguliere basis het apparaat te controleren op beschadigingen en slijtage gevoelige onderdelen. Tevens dient u onderstaande instructies duidelijk te volgen. Als eigenaar van het apparaat bent u verantwoordelijk om iedere gebruiker van duidelijke veiligheidsinstructies te voorzien als hieronder beschreven.
- Het apparaat dient door maximaal 1 persoon gelijktijdig gebruik te worden.
 - Controleer de constructie, schroeven, bouten, en verbindingen voordat u de machine voor het eerst gaat gebruiken en daarna op reguliere basis. Controleer of alle onderdelen goed verbonden en goed bevestigd zijn alvorens de machine te gebruiken.
 - Foutieve of overmatige training kan schade aan de gezondheid tot gevolg hebben. Raadpleeg voordat u met training begint uw huisarts of uw gezondheid een training met dit apparaat toelaat. Het advies van de huisarts dient als basis voor de opbouw van uw trainingsprogramma.
 - Voordat u met uw oefening begint, zorg dat alle scherpe onderdelen rond en rondom de machine zijn verwijderd.
 - Bij regelmatig gebruik adviseren wij om elke 1 à 2 maanden alle onderdelen en bevestigingsdelen te controleren, vooral de schroeven en bouten. Om het constructief meegevoerde veiligheidsniveau van het apparaat te behouden, dienen beschadigde onderdelen direct vervangen te worden.
 - Het apparaat is voor gebruik door volwassenen geconstrueerd. Als u kinderen tocht het apparaat laat gebruiken, wijs ze dan op een correct gebruik en houd ten allen tijde toezicht. Indien u kinderen toelaat om het apparaat te gebruiken, neem dan altijd hun mentale en fysieke capaciteiten in overweging.
 - Het apparaat is in geen geval geschikt als speelgoed.
 - Zorg voor voldoende ruimte rondom het apparaat, tijdens de installatie en gebruik.
 - Zorg ten alle tijden ervoor dat de machine stabiel en waterpas staat. Gebruik een egale ondergrond voor plaatsing van de machine.
 - Draag tijdens de training altijd geschikte kleding. De kleding dient zo ontworpen te zijn dat deze niet vast kan komen te zitten tussen de machine. Zorg ook voor deugdelijke schoenen met een goede antislip voetbed. Waarmee tevens de slijtage wordt geminimaliseerd en het verhogen van de veiligheid.
 - Het apparaat dient ten alle tijden beschermt te zijn tegen vochtige omstandigheden.
 - Om uw vloer te beschermen van drukpunten, gebruik altijd een onderlegmat.
 - Houd lichaamsdelen verwijderd van beweegbare delen van het apparaat tijdens het gebruik ervan.
 - Indien u de verstelbare delen verstelt, zorg dat deze goed zijn bevestigd alvorens u de machine gebruikt.
 - Maak nooit eigen aanpassingen aan het apparaat.
 - Begin nooit een oefening direct na het nuttigen van een maaltijd.
 - Houd lichaamsdelen verwijderd van beweegbare delen van het apparaat tijdens het gebruik ervan.
 - Indien u de verstelbare delen verstelt, zorg dat deze goed zijn bevestigd alvorens u de machine gebruikt.
 - Maak nooit eigen aanpassingen aan het apparaat.
 - Begin nooit een oefening direct na het nuttigen van een maaltijd.
 - Neem altijd eerst een goede positie in op het apparaat, voordat er gestart wordt met de training.
 - Stop direct met de trainingssessie indien u last krijgt van een van de volgende symptomen: duizeligheid of misselijkheid, pijn op de borst of andere fysieke klachten en contacteer uw arts.
 - De fabrikant kan niet aansprakelijk gesteld worden voor schade door middel van ondoelmatig gebruik van het product.
 - Stel het apparaat zo in dat deze voldoet aan een comfortabele trainingspositie en het lichaam niet onnodig belast.
 - Gebruik het apparaat niet met uzonderlijke krachten waar een dergelijk apparaat niet voor gemaakt is.
 - Mocht het apparaat beschikken over een stroomkabel, dan dient het stopcontact altijd gearmd te zijn. Als de stroomkabel beschadigd is, dient deze vervangen te worden om gevaar te voorkomen.
 - Neem bij een defect altijd contact op met de leverancier.
 - Crosstrainer: op- en afstappen dient voet voor voet te gebeuren en niet gelijktijdig. Verminder gelijktijdig de snelheid om blessures te voorkomen.
 - Loopband: over de loopmat loopt een schuine streep. Dit is geen defect, dit is de lasnaad waarmee de loopmat is vastgezet. Zonder 'safety key' werkt de loopband niet, zorg dat deze altijd bevestigd wordt aan de kleding voor geval van nood.
 - Spinningfiets: veel spinningfiets maken gebruik van een doortrapstelsel. Rem daarom gelijktijdig af van maak gebruik van de rem.

LET OP: Het juist onderhouden van uw apparaat is van cruciaal belang om de levensduur te optimaliseren.

- Om een elektrische schok te voorkomen, moet u voor iedere reiniging of onderhoudsbeurt/paratie ervoor zorgen dat het apparaat uit staat en de stroomkabel uit het stopcontact is gehaald.
- Reinig het apparaat nooit met agressieve of bijtende schoonmiddelen om beschadiging van het display te vermijden. Gebruik bij reiniging een vochtige doek. Plaats het apparaat niet in direct zonlicht.
- Veeg het display en alle andere oppervlakken van het apparaat schoon met om alle zweestresten te verwijderen.
- Leg een vloermat, neer, om met de opbouw en bij de plaatsing het apparaat te beschermen tegen vuil en slijtage. Stofzuig 1 keer in de week onder het trainingsapparaat.
- Reinig uw apparaat na afloop van de training om te voorkomen dat transpiratiezuren in het apparaat trekken. Zorg dat de vloer waarop van het apparaat staat, stofvrij is.
- Controleer alle delen van het apparaat regelmatig en draai de schroeven ook regelmatig aan. Let ook op materiaal roest en vervang de defecte onderdelen onmiddellijk.
- Smeer roterende onderdelen iedere 2 à 3 maanden in met een onderhoudsspray en controleer regelmatig of de schroeven goed vast zitten.
- Indien het apparaat beschikt over een 'rails', zorg dan dat deze goed gesmeerd blijft.
- Loopband:
 - Indien de loopmat slijpt, dient deze gespannen te worden. Zet de loopband op 6 km/h en draai aan beide uiteinden van de loopband een halve slag met de klok mee.
 - Indien de loopmat scheef loopt, draait u aan het linker- of rechteruiteinde om deze wederom recht te spannen.
 - Het smeren van de loopband moet gebeuren door de siliconenolie onder de loopmat te spuiten en vervolgens de loopband op 1 km/h te laten lopen gedurende 3 minuten.
 - Demonteer de motorpak om periodiek het stof te verwijderen.

VORSICHT: Lesen Sie erst die gesamte Bedienungsanleitung, bevor Sie das Gerät zusammenbauen und benutzen!

- Um die optimale Sicherheit zu gewährleisten, sollten Sie in regelmäßigen Abständen die für Schäden und Verschleiß anfälligen Bestandteile des Gerätes kontrollieren. Gleiches gilt für Sie die folgenden Instruktionen genau befolgen.
- Als Eigentümer des Gerätes sind Sie dafür verantwortlich, dass jeder Benutzer deutlich in den Sicherheitsinstruktionen unterwiesen wird, wie sie nachfolgend beschrieben sind.
 - Das Gerät darf nur durch maximal 1 Person gleichzeitig genutzt werden.
 - Kontrollieren Sie, bevor Sie das Gerät zum ersten Mal benutzen, und danach in regelmäßigen Abständen, die Konstruktion, die Schrauben, Muttern und Verbindungen. Kontrollieren Sie, ob alle Bestandteile gut miteinander verbunden und gut befestigt sind, bevor Sie das Gerät benutzen.
 - Falsches oder übermäßiges Training kann gesundheitliche Schäden verursachen. Fragen Sie, bevor Sie mit dem Training beginnen, einen Arzt, ob Ihre Gesundheit das Training mit diesem Gerät zulässt. Der Ratschlag Ihres Arztes sollte als Basis dienen, mit der Sie Ihr Trainingsprogramm zusammenstellen.
 - Achten Sie darauf, dass vor Trainingsbeginn alle scharfkantigen Teile am und um das Gerät herum entfernt sind.
 - Bei regelmäßiger Benutzung raten wir, alle 1-2 Monate alle Bestandteile und Befestigungsteile, besonders die Schrauben und Muttern, zu kontrollieren. Damit das werkseitig gebotene Sicherheitsniveau des Gerätes erhalten bleibt, müssen beschädigte Bestandteile sofort ausgewechselt werden.
 - Das Gerät ist für den Gebrauch durch Erwachsene konstruiert. Wenn Sie dennoch Ihre Kinder das Gerät benutzen lassen, dann weisen Sie sie auf eine korrekte Nutzung und beaufsichtigen Sie die Kinder während der Nutzung. Falls Sie Kindern erlauben, das Gerät zu benutzen, sollten Sie jederzeit deren mentale und körperliche Fähigkeiten berücksichtigen.
 - Das Gerät ist nicht als Spielzeug geeignet. Beachten Sie, dass im Umgang mit dem Gerät durch das natürliche Spielbedürfnis, entsprechend dem Temperament der Kinder, unvorhergesehene Situationen und Gefahren auftreten können, die außerhalb der Verantwortung des Herstellers fallen.
 - Sorgen Sie während der Installation und während der Benutzung für ausreichend Platz um das Gerät herum.
 - Achten Sie darauf, dass das Gerät immer stabil und vollkommen waagrecht steht. Benutzen Sie einen glatten Unterboden, bevor Sie das Gerät aufstellen.
 - Tragen Sie während des Trainings immer geeignete Kleidung. Die Kleidung sollte so geschitten sein, dass sie sich während des Trainings nicht im Gerät verfangen kann. Achten Sie auch auf geeignete Schuhe mit einem rutschfesten Fußbett. Damit wird die Abnutzung auf ein Minimum reduziert und die Sicherheit erhöht.
 - Das Gerät muss immer gegen Feuchtigkeit geschützt sein.
 - Benutzen Sie eine Unterlegmatte, um Ihren Boden vor Abdrücken zu schützen.
 - Blieben Sie mit Körperteilen fern von beweglichen Teilen, während Sie das Gerät benutzen.
 - Falls Sie die verstellbaren Teile verstellen, dann achten Sie darauf, dass diese vor der Benutzung des Gerätes wieder gut befestigt sind.
 - Machen Sie niemals eigene Anpassungen am Gerät.
 - Beginnen Sie eine Übung niemals direkt nach dem Essen.
 - Nehmen Sie immer erst eine gute Position auf dem Gerät ein, bevor Sie das Training starten.
 - Stoppen Sie direkt das Training, falls bei Ihnen eines der folgenden Symptome auftritt: Schwindel oder Übelkeit, Schmerzen im Brustbereich oder andere körperliche Beschwerden. Kontaktieren Sie in diesem Fall Ihren Arzt.
 - Dieses Produkt enthält kleine Bestandteile, die durch Kinder leicht verschluckt werden können. Halten Sie deshalb Kinder fern, währenddem Sie das Produkt zusammenbauen.
 - VORSICHT:** Die Pulsmessung des Produktes kann einen ungenauen Wert zeigen. Übermäßiges Training kann schwerwiegende Folgen haben. Stoppen Sie sofort, falls Sie sich schwindelig oder schwach fühlen und ziehen Sie einen Arzt zu Rate.
 - Der Hersteller kann nicht verantwortlich gemacht werden für Schäden, die durch unsachgemäße Benutzung des Produktes entstanden sind.
 - Stellen Sie das Gerät so ein, dass eine komfortable Trainingsposition gewährleistet ist und der Körper nicht unnötig belastet wird.
 - Nutzen Sie das Gerät nicht mit außergewöhnlichem Kraftaufwand, für den ein solches Gerät nicht gemacht ist.
 - Sollte das Gerät über einen Stromanschluss verfügen, dann muss die genutzte Steckdose immer geerdet sein. Wenn das Stromkabel beschädigt ist, muss dieses ausgetauscht werden, um Gefahren zu vermeiden.
 - Nehmen Sie bei einem Schaden immer Kontakt mit dem Lieferanten auf.
 - Crosstrainer: Sie sollten immer mit einem Fuß nach dem anderen auf- und absteigen und niemals mit beiden Füßen gleichzeitig. Verringern Sie zugleich die Geschwindigkeit, um Verletzungen zu vermeiden.
 - Laufband: Über die Laufmatte läuft eine schräge Linie. Dies ist kein Defekt, sondern die Schweißnaht, mit der die Laufmatte befestigt ist. Ohne Sicherheitsschlüssel (Safety Key) funktioniert das Laufband nicht. Achten Sie darauf, dass dieser immer an der Kleding befestigt ist, falls ein Notfall eintritt!
 - Spinning Bike: Viele Spinning Bikes nutzen eine starre Übersetzung. Drosseln Sie deshalb gleichmäßig die Geschwindigkeit oder benutzen Sie die Bremse.

VORSICHT: Die sachgemäße Instandhaltung Ihres Gerätes ist wichtig, um eine optimale Lebensdauer zu gewährleisten.

- Um Stromschläge zu vermeiden, muss das Gerät bei jeder Reinigung oder Wartung/Reparatur ausgeschaltet und der Stecker aus der Steckdose gezogen sein.
- Reinigen Sie das Gerät nie mit aggressiven oder beißenden Putzmitteln, damit das Display nicht beschädigt wird. Nutzen Sie zur Reinigung ein feuchtes Tuch. Setzen Sie das Gerät keinem direkten Sonnenlicht aus.
- Waschen Sie das Display und alle anderen Oberflächen des Gerätes mit einem sauberen, leicht feuchten Tuch ab, um alle Schweißreste zu entfernen.
- Legen Sie eine Bodenmatte hin, um das Gerät beim Aufbau und beim Aufstellen gegen Schmutz und Verschleiß zu schützen. Saugen Sie 1 mal pro Woche unter dem Trainingsgerät.
- Reinigen Sie Ihr Gerät nach dem Training, damit die Transpirationsflüssigkeit nicht in das Gerät zieht. Achten Sie darauf, dass der Boden, auf dem das Gerät steht, stofffrei ist.
- Kontrollieren Sie regelmäßig alle Teile des Gerätes und drehen Sie auch die Schrauben regelmäßig fest. Überprüfen Sie die Komponenten auf eventuelle Materialschwäche und ersetzen Sie sofort die defekten Bestandteile.
- Schmierem Sie alle rotierenden Bestandteile alle 2-3 Monate mit einem Wartungsspray ein und kontrollieren Sie regelmäßig, ob die Schrauben gut festgedreht sind.
- Falls das Gerät Schienen hat, müssen diese gut geschmiert bleiben.
- Laufband:
 - Falls die Laufmatte abrubst, muss diese gespannt werden. Stellen Sie das Laufband auf 6km/h ein und drehen Sie an beiden Enden des Laufbandes um eine halbe Drehung im Uhrzeigersinn.
 - Falls die Laufmatte schief läuft, spannen Sie sie gerade, indem Sie entsprechend entweder am linken oder am rechten Ende des Laufbandes drehen.
 - Zum Schmierem des Laufbandes sprühen Sie Silikonöl unter die Laufmatte und lassen das Laufband anschließend 3 Minuten lang mit 1km/h laufen. Nehmen Sie ab und zu die Motorabdeckung ab, um dort den Staub zu entfernen.

RIDE 2

Information for the User on Disposal of Electrical Equipment

English

Upon purchasing electrical equipment, the customer receives information about the following important obligations and options:

- **Separate Collection Requirement:** Electrical equipment must be collected separately and must not be disposed of with regular household waste. Lamps and batteries must be removed for recycling.
- **Free Return at Retailers:** Customers have the right to return old electrical equipment to retailers free of charge, who are responsible for processing it.
- **Return Options:** Customers can bring equipment to various collection points, such as municipal recycling centers or stores that accept electrical equipment returns.
- **Removal of Personal Data:** It is the consumer's responsibility to delete any personal data before returning equipment for recycling or reuse.
- **Meaning of the Crossed-Out Wheeled Bin Symbol:** The crossed-out wheeled bin symbol indicates that electrical equipment must not be disposed of with regular waste but should be collected separately.

Nederlands

Klanten dienen rekening te houden met de volgende verplichtingen en mogelijkheden bij het afvoeren van elektrische apparatuur:

- **Gescheiden inzameling:** Elektrische apparatuur, inclusief lampen en batterijen, moet apart worden ingeleverd en mag niet bij het gewone afval.
- **Gratis inlevering:** Handelaars nemen oude apparatuur gratis terug.
- **Inzamelpunten:** Apparatuur kan worden ingeleverd bij erkende inzamelpunten, zoals winkels of gemeentelijke stations.
- **Persoonlijke gegevens:** Klanten zijn zelf verantwoordelijk voor het verwijderen van persoonlijke gegevens.
- **Doorgestreepte afvalbak:** Dit symbool betekent dat het apparaat niet bij het gewone afval mag.

Deutsch

Beim Kauf von elektrischen Geräten erhält der Kunde Informationen über die folgenden wichtigen Pflichten und Möglichkeiten:

- **Pflicht zur getrennten Sammlung:** Elektrische Geräte müssen getrennt gesammelt und dürfen nicht mit dem normalen Hausmüll entsorgt werden. Lampen und Batterien müssen zur Wiederverwertung entfernt werden.
- **Kostenlose Rückgabe bei Händlern:** Kunden haben das Recht, alte Elektrogeräte kostenlos beim Händler zurückzugeben, der für die Entsorgung verantwortlich ist.
- **Rückgabemöglichkeiten:** Kunden können Geräte an verschiedenen Sammelstellen abgeben, z. B. bei kommunalen Sammelstellen oder in Geschäften, die elektrische Geräte zurücknehmen.
- **Entfernen von persönlichen Daten:** Der Verbraucher ist dafür verantwortlich, persönliche Daten vor der Rückgabe des Geräts zur Wiederverwertung oder Wiederverwendung zu löschen.
- **Bedeutung des Symbols der durchgestrichenen Mülltonne:** Das Symbol der durchgestrichenen Mülltonne weist darauf hin, dass Elektrogeräte nicht mit dem normalen Abfall entsorgt werden dürfen, sondern getrennt gesammelt werden müssen.

Français

Lors de l'achat d'un équipement électrique, le client reçoit des informations sur les obligations et options suivantes :

- **Collecte séparée obligatoire :** Les équipements électriques doivent être collectés séparément et ne doivent pas être jetés avec les ordures ménagères. Les lampes et les piles doivent être retirées pour le recyclage.
- **Retour gratuit chez les revendeurs :** Les clients ont le droit de rapporter gratuitement leurs anciens équipements électriques chez les revendeurs, qui sont responsables de leur traitement.
- **Options de retour :** Les clients peuvent déposer leurs équipements dans différents points de collecte, tels que les centres de collecte municipaux ou les magasins qui acceptent les équipements électriques.
- **Suppression des données personnelles :** Il incombe aux consommateurs de supprimer toutes les données personnelles avant de rapporter l'équipement pour recyclage ou réutilisation.
- **Signification du symbole de la poubelle barrée :** Le symbole de la poubelle barrée indique que les équipements électriques ne doivent pas être jetés avec les déchets courants mais doivent être collectés séparément.

Español

Al comprar un equipo eléctrico, el cliente recibe información sobre las siguientes obligaciones y opciones importantes:

- **Recolección separada obligatoria:** Los equipos eléctricos deben recogerse por separado y no deben desecharse con los residuos domésticos comunes. Las lámparas y las pilas deben retirarse para su reciclaje.
- **Devolución gratuita en los comercios:** Los clientes tienen derecho a devolver los equipos eléctricos viejos a los minoristas de forma gratuita, quienes son responsables de su procesamiento.
- **Opciones de devolución:** Los clientes pueden llevar los equipos a diversos puntos de recogida, como los centros de reciclaje municipales o las tiendas que aceptan equipos eléctricos.
- **Eliminación de datos personales:** Es responsabilidad del consumidor eliminar cualquier dato personal antes de devolver el equipo para su reciclaje o reutilización.
- **Significado del símbolo de la papelera tachada:** El símbolo de la papelera tachada indica que los equipos eléctricos no deben desecharse con los residuos habituales, sino que deben recogerse por separado.

Italiano

All'acquisto di apparecchiature elettriche, il cliente riceve informazioni sui seguenti obblighi e opzioni importanti:

- **Raccolta separata obbligatoria:** Le apparecchiature elettriche devono essere raccolte separatamente e non devono essere smaltite con i rifiuti domestici. Lampade e batterie devono essere rimosse per il riciclaggio.
- **Ritiro gratuito presso i rivenditori:** I clienti hanno il diritto di restituire gratuitamente le apparecchiature elettriche usate ai rivenditori, che sono responsabili del loro smaltimento.
- **Opzioni di restituzione:** I clienti possono portare le apparecchiature presso vari punti di raccolta, come centri di raccolta comunali o negozi che accettano apparecchiature elettriche.
- **Rimozione dei dati personali:** È responsabilità del consumatore cancellare eventuali dati personali prima di restituire le apparecchiature per il riciclaggio o il riutilizzo.
- **Significato del simbolo del bidone barrato:** Il simbolo del bidone barrato indica che le apparecchiature elettriche non devono essere smaltite con i rifiuti normali, ma devono essere raccolte separatamente.



RIDE 2

2. Parts list

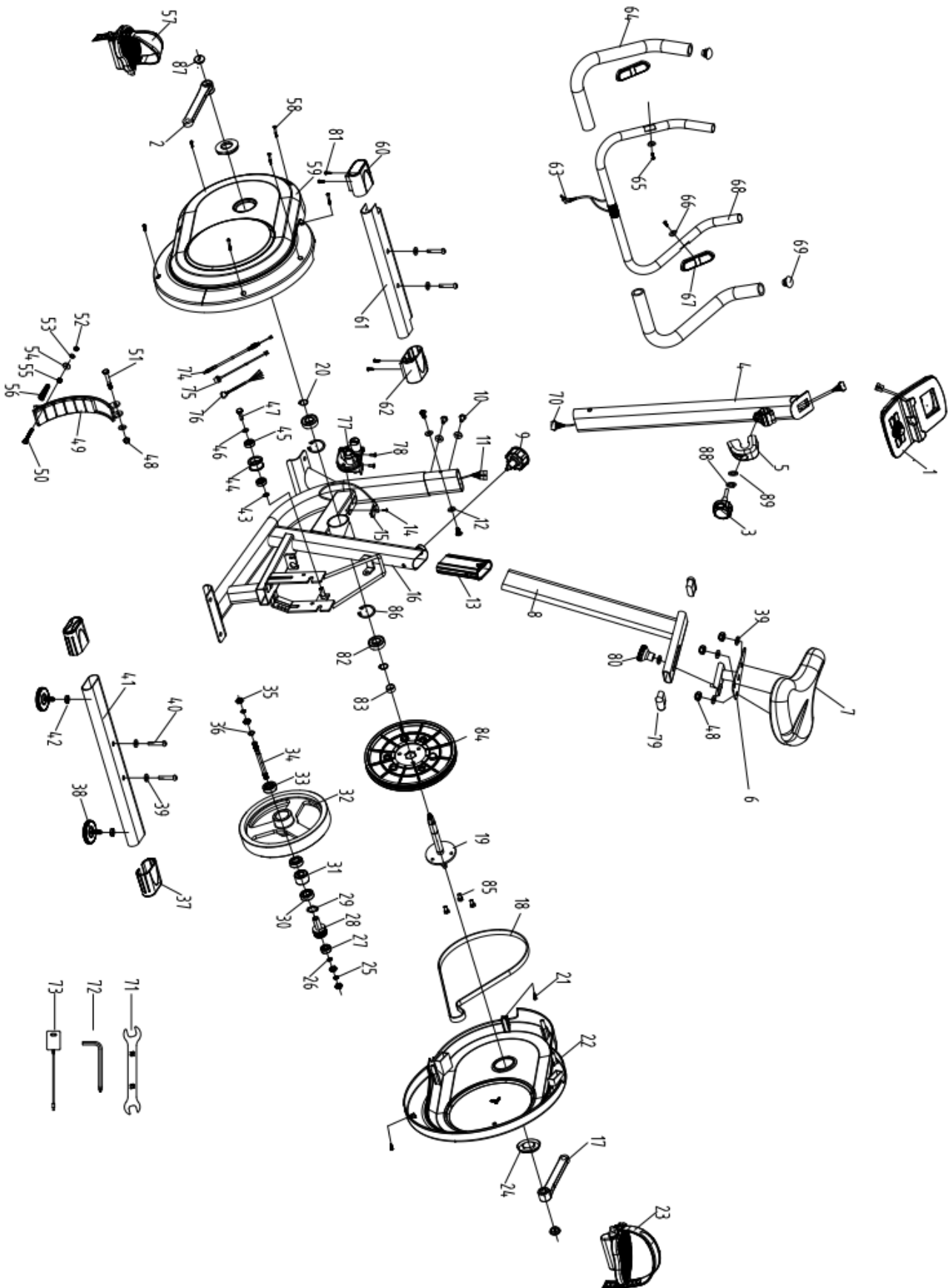
NO	Description	Material	SPEC.	Q'ty	NO	Description	Material	SPEC.	Q'ty
1	Display			1	55	Hex Nut		M6*P1.0*5T	1
2	Crank (L)			1	56	Spring		Φ9.8*Φ15.2*Φ1.2*50.4L	1
3	Knob for handlebar			1	57	Pedal -L			1
4	Handle bar post			1	58	Bolt		ST3.9*50L	3
5	Plastic cover			1	59	Plastic cover left		PS	1
6	Seat slider			1	60	Front foot pad left			1
7	Saddle			1	61	Front stabilizer			1
8	Saddle post			1	62	Front foot pad right			1
9	Knob	ABS	ABS,M16*P1.5*22L,	1	63	Wire			1
10	Bolt		M8*P1.25*42L*S18	4	64	Handlebar foam			2
11	Sensor cable			1	65	Bolt		ST3.5*20L,	2
12	Flat washer		Φ8*Φ19*2T,	4	66	Washer		Φ4.5*Φ19*1.5T,	2
13	Sleeve B306	PP		1	67	12 Bhand grip			2
14	Bolt		M5*P0.8*12L,	1	68	Handlebar			1
15	Fixed mount	PP+TPE50%	PP+TPE50%	1	69	End cap			2
16	Frame			1	70	Wire			1
17	Crank R			1	71	Wrench			1
18	Belt		400J6 (VGE)	1	72	Allen wrench			1
19	Axle			1	73	Adaptor			1
20	Circlip for shaft Φ20		Φ18.5*Φ22.5*1T	2	74	Wire			1
21	Bolt		3/16***3/4"	4	75	DC Cable		650L	1
22	Plastic cover right	PS	PS	1	76	Motor connection wire			1
23	Pedal -R			1	77	Motor			1
24	Crank cover		PVC	2	78	Bolt		M5*P0.8*12L	2
25	Washer M10		Φ10*Φ17*1T,	2	79	End cap	PP	PP	2
26	O shape washer		Φ10*Φ13*2T,SBR	2	80	Knob	ABS	ABS,M8	1
27	Bearing		6000-2RS,	1	81	Bolt		ST2.9*8L	2
28	Pulley			1	82	Bearing		6004-2ZZ	2
29	Wave washer			1	83	Sleeve			1
30	Bearing		6300-2RS	1	84	Belt pulley			1
31	Bearing		Φ35*17	1	85	Bolt		M8*P1.25*12L*5T	3
32	Flywheel			1	86	Circlip for holeΦ42			2
33	Bearing		6003-2RS	2	87	Crank cover			1
34	Axis of flywheel			1	88	Spring washer	Q235	Φ8.1*14.5*2.4T	1
35	Hex nut			4	89	Flat washer	Q235	Φ8*Φ14*2T	1
36	Circlip for shaftΦ10		Φ9.3*Φ11.5*1T,	1					
37	Rear foot pad	PP	PP	2					
38	Foot pad			2					
39	Flat washer		Φ8*Φ14*2T	4					
40	Bolt		M8*P1.25*42L*S18, 6	4					
41	Rear stabilizer			1					
42	Hex nut		M8*6T,14	4					

RIDE 2

43	Wave washer		Φ10.2*Φ13*0.3T	1				
44	Plastic idler	PA66+20% GF	PA66+20%GF	1				
45	Bearing		6000 2ZZ,	2				
46	Flat washer		Φ6.5*Φ13*1.5T	1				
47	Bolt		M6*P1.0*10L	1				
48	Nylon nut		M8*7T,13	1				
49	Magnet group			1				
50	Bolt		M6*P1.0*55L	1				
51	Bolt		M8*P1.25*55L*S10	1				
52	Nylon nut		M6*P1.0*5.5T	1				
53	Flat washer		Φ8*Φ19*2T	1				
54	Nylon washer		PA6	1				

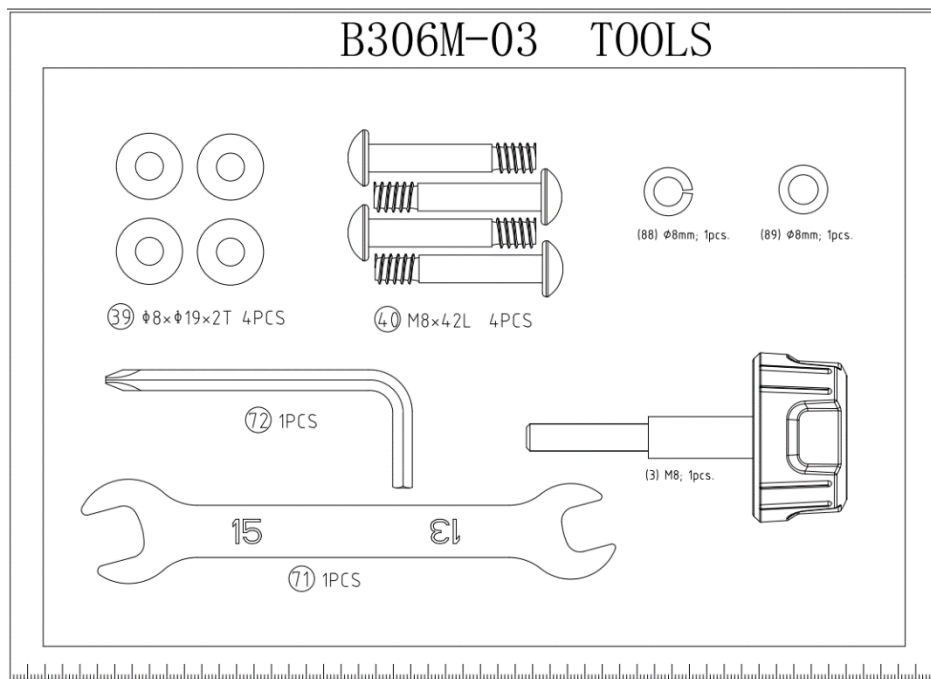
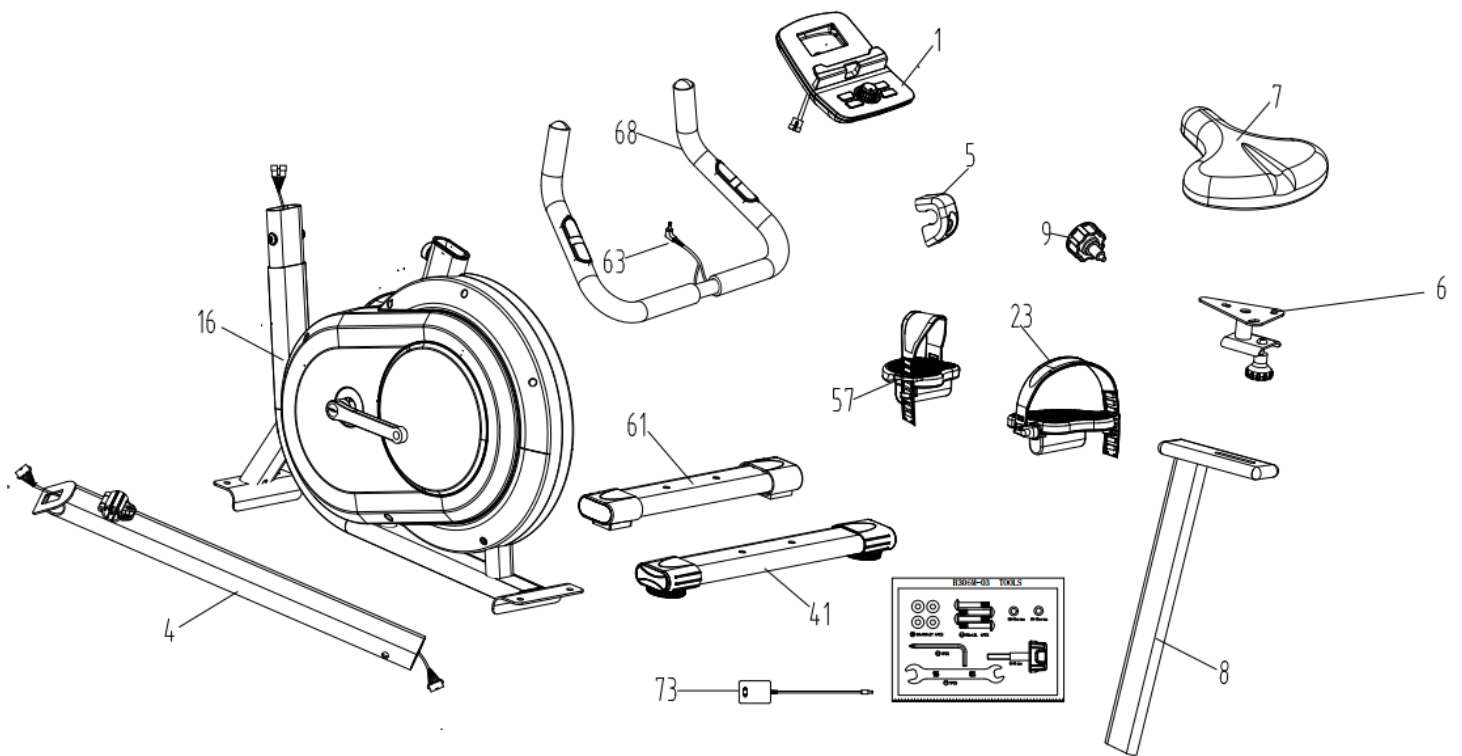
RIDE 2

3. Overview drawing



RIDE 2

4. Package list

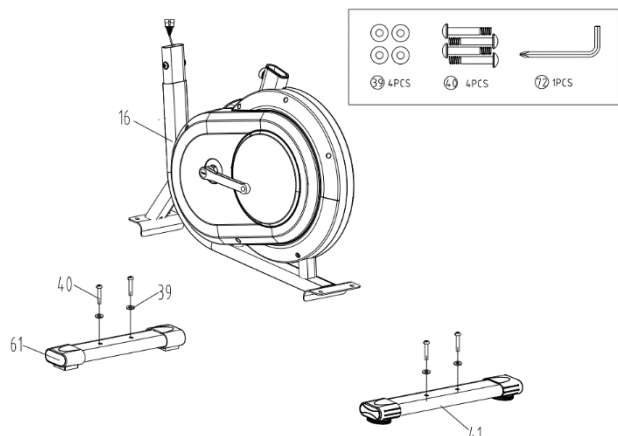


NO	Description	SPEC.	Q'ty	NO	Description	SPEC.	Q'ty
39	Flat washer		4	88	Spring washer $\phi 8$		1
40	Bolt		4	89	Flat washer		1
71	Wrench		1	3	Knob for handlebar		1
72	Allen wrench		1				

RIDE 2

5. Montage

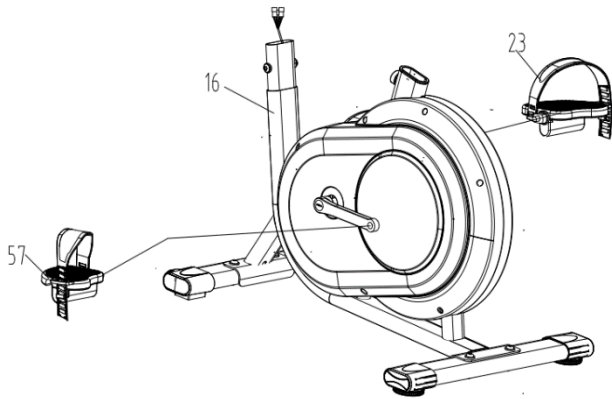
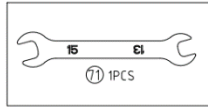
STEP 1



NL	EN	DE	FR
<p>1. Plaats de voorste stabilisator (61) aan de voorkant van het frame en draai deze vast met de platte ring (39) en de bout (40).</p> <p>2. Plaats de achterste stabilisator (41) aan de achterkant van het frame en draai deze vast met de platte ring (39) en de bout (40).</p>	<p>1. Put the front stabilizer (61) to the front of the frame, tighten it with flat washer (39) and bolt (40).</p> <p>2. Put the rear stabilizer (41) to the rear of the frame, tighten it with flat washer (39), and bolt (40).</p>	<p>1. Bringen Sie den vorderen Stabilisator (61) an der Vorderseite des Rahmens an und ziehen Sie ihn mit der Unterlegscheibe (39) und der Schraube (40) fest.</p> <p>2. Bringen Sie den hinteren Stabilisator (41) an der Rückseite des Rahmens an und ziehen Sie ihn mit der Unterlegscheibe (39) und der Schraube (40) fest.</p>	<p>1. placer le stabilisateur avant (61) à l'avant du cadre, le serrer avec la rondelle plate (39) et le boulon (40).</p> <p>2. placer le stabilisateur arrière (41) à l'arrière du cadre, le serrer avec la rondelle plate (39) et le boulon (40).</p>

RIDE 2

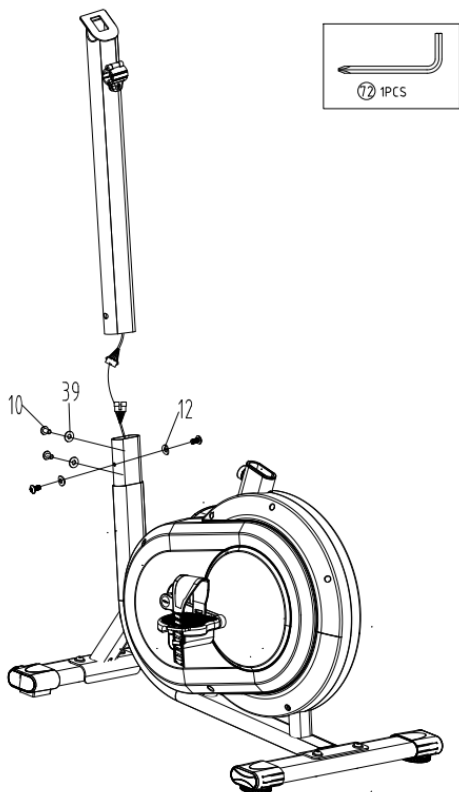
STEP 2



NL	EN	DE	FR
<p>1. Steek pedaal R in de rechterkant van het frame en draai het vast.</p> <p>2. Steek pedaal L in de linkerzijde van het frame en draai het vast.</p>	<p>1. Put the pedal R into the right side of the frame and tighten it.</p> <p>2. Put the pedal L into the left side of the frame and tighten it.</p>	<p>1. Setzen Sie das Pedal R auf der rechten Seite des Rahmens ein und ziehen Sie es fest.</p> <p>2. Setzen Sie das Pedal L auf der linken Seite des Rahmens ein und ziehen Sie es fest.</p>	<p>1. Placer la pédale R dans le côté droit du cadre et la serrer.</p> <p>2. Placez la pédale en L sur le côté gauche du cadre et serrez-la.</p>

RIDE 2

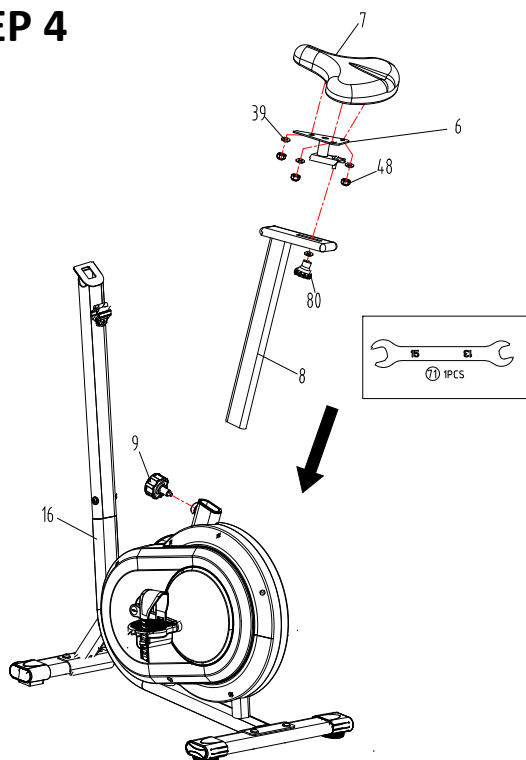
STEP 3



NL	EN	DE	FR
<p>1. Verbind de geleidingsdraad van de stuurpen met de bovenste lijn van het frame en steek vervolgens de stuurpen in het frame.</p> <p>2. Gebruik de platte ring (39), de platte ring (12) en de bout (10) om hem vast te draaien.</p>	<p>1. Connect the lead wire of the handlebar post with the upper line of the frame, and then insert the handlebar post into the frame.</p> <p>2. Use the flat washer (39), flat washer (12), and bolt (10) to tighten it.</p>	<p>1. Verbinden Sie das Kabel der Lenkersäule mit der oberen Linie des Rahmens und setzen Sie dann die Lenkersäule in den Rahmen ein.</p> <p>2. Ziehen Sie ihn mit der Unterscheibe (39), der Unterscheibe (12) und der Schraube (10) fest.</p>	<p>1. Connectez le fil conducteur de la tige du guidon à la ligne supérieure du cadre, puis insérez la tige du guidon dans le cadre.</p> <p>2. Utilisez la rondelle plate (39), la rondelle plate (12) et le boulon (10) pour le serrer.</p>

RIDE 2

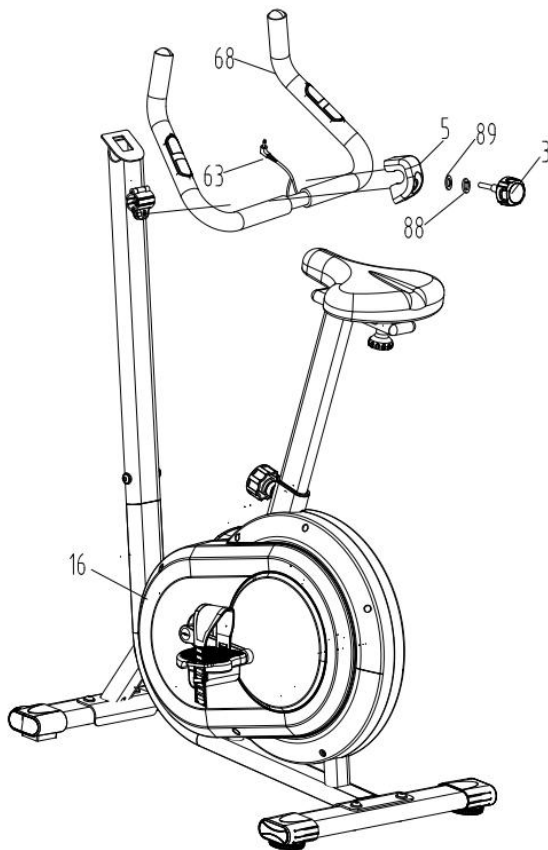
STEP 4



NL	EN	DE	FR
<p>1. Schroef de knop (9) eruit, plaats de zadelpen (8) in het frame en schroef vervolgens de knop (9) erin.</p> <p>2. Plaats de zadelschuif (6) op de zadelpen (8) en draai deze vast met de knop (80).</p> <p>3. Plaats het zadel (7) op de zadelschuif (6), plaats de platte ring (39), moer (48) en draai deze vast.</p>	<p>1. Screw out the knob(9), insert the saddle post (8) into the frame, and then screw in the knob (9).</p> <p>2. Put the seat slider (6) on the saddle post (8) and tighten it with the knob (80).</p> <p>3. Put the saddle (7) on the seat slider (6), put in the flat washer (39), nut (48), and then tighten it.</p>	<p>1. Schrauben Sie den Knopf (9) heraus, setzen Sie die Sattelstütze (8) in den Rahmen ein, und schrauben Sie dann den Knopf (9) ein.</p> <p>2. Setzen Sie den Sattelschieber (6) auf die Sattelstütze (8) und ziehen Sie ihn mit dem Knopf (80) fest.</p> <p>3. Legen Sie den Sattel (7) auf den Sattelschieber (6), setzen Sie die flache Unterlegscheibe (39) und die Mutter (48) ein und ziehen Sie sie dann fest.</p>	<p>1. Dévisser le bouton (9), insérer la tige de selle (8) dans le cadre, puis visser le bouton (9).</p> <p>2. Placer le curseur de selle (6) sur la tige de selle (8) et le serrer à l'aide de la molette (80).</p> <p>3. Placer la selle (7) sur le curseur de selle (6), mettre la rondelle plate (39), l'écrou (48), puis serrer.</p>

RIDE 2

STEP 5



NL

1. Plaats het stuur (68) in de stuurpen, plaats de plastic afdekking (5) en plaats vervolgens de veerring (88), de platte ring (89) op de knop voor het stuur en schroef deze vast in de stuurpen.

EN

1. Put the handlebar (68) into the handlebar post, put the plastic cover (5), and then put on the spring washer (88), flat washer (89) on the knob for handlebar, screw into the handlebar post.

DE

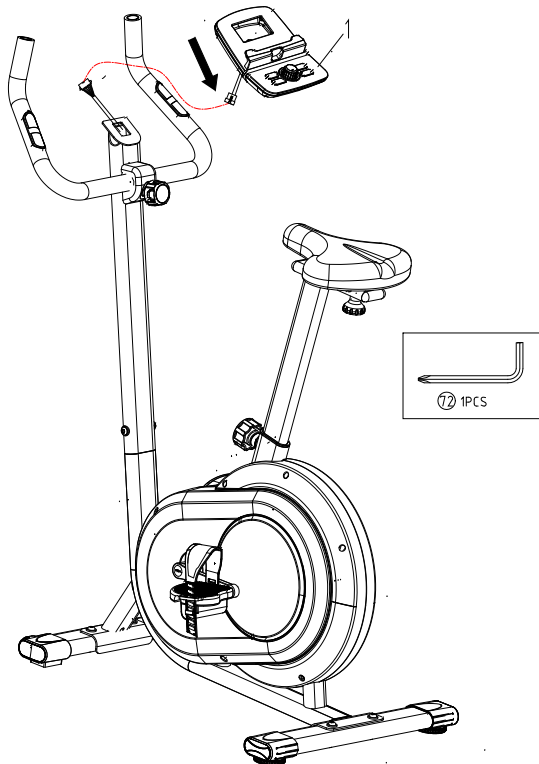
1. Setzen Sie den Lenker (68) in die Lenkersäule ein, setzen Sie die Kunststoffabdeckung (5) auf, und setzen Sie dann die Federscheibe (88) und die flache Unterlegscheibe (89) auf den Lenkerknopf und schrauben Sie ihn in die Lenkersäule.

FR

1. Mettre le guidon (68) dans le montant du guidon, mettre le couvercle en plastique (5), puis mettre la rondelle élastique (88), la rondelle plate (89) sur le bouton du guidon, visser dans le montant du guidon.

RIDE 2

STEP 6

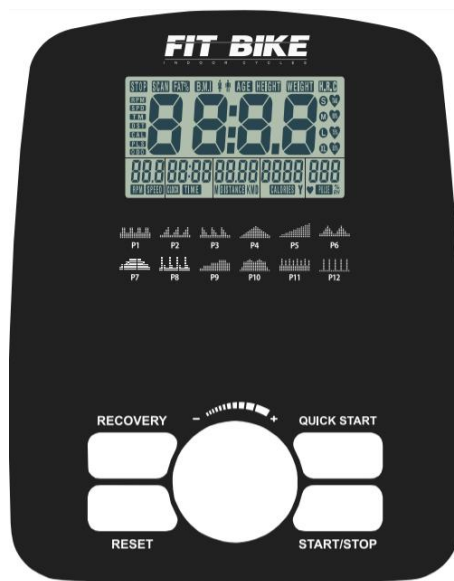


NL	EN	DE	FR
<p>1. Verbind de voedingsdraad van het display met de bovenste lijn van de stuurpen.</p> <p>2. Steek het display in het displaybord.</p> <p>3. De adapter moet worden aangesloten aan de achterkant van het apparaat, onderaan</p> <p>4. Montage voltooid</p>	<p>1. Connect the lead wire of the display with the upper line of the handlebar post.</p> <p>2. Insert the display into the display board.</p> <p>3. The adapter should be connected at the back of the device, at the bottom</p> <p>4.. Assembly completed.</p>	<p>1. Verbinden Sie das Zuleitungskabel des Displays mit der oberen Linie der Lenkersäule.</p> <p>2. Setzen Sie das Display in die Displayplatte ein.</p> <p>3. Der Adapter sollte an der Rückseite des Geräts angeschlossen werden, an der Unterseite</p> <p>4. Montage abgeschlossen</p>	<p>1. Connectez le fil conducteur de l'afficheur à la ligne supérieure de la tige du guidon.</p> <p>2. Insérer l'écran dans le tableau d'affichage.</p> <p>3. L'adaptateur doit être branché à l'arrière de l'appareil, en bas.</p> <p>4. Assemblage terminé</p>

RIDE 2

Nederlands

1. Gebruikersinstructies



ENTER / MODE
RESET
START / STOP
UP
DOWN
RECOVERY
QUICK START

Bevestig
Terugkeren naar het vorige scherm.
De huidige training starten of stoppen.
Het invullen van gegevens of de toename van het immuunsysteem.
Het invullen van gegevens of de afname van het immuunsysteem.
Geschiktheidstest
Begin direct met de oefening.

DISPLAY
TIME
DISTANCE
CALORIES
PULSE
WATTAGE
SPEED
RPM

DISPLAY	DISPLAY	SETTINGS
	00:00 - 99:59	00:00 - 99:00
	00.00 - 99.99	00.00 - 99.00
	0 - 999	0 - 9990
	0 - 230	30 - 240
	0 - 999	10 - 350
	0 - 99.9	-
	0 - 999	-

FUNCTION
Huidige trainingstijd
Huidige trainingsafstand
Huidige verbrande calorieën
Huidige hartslag
Huidig wattage
Huidige snelheid
Huidige rotaties per minuut

RIDE 2

Algemeen gebruik:

1. Steek de stekker in het stopcontact (vaak te vinden aan de achterpoten van het apparaat), het display wordt nu geactiveerd. Hierna kun je alle persoonlijke gegevens (geslacht, leeftijd, lengte en gewicht) voor verschillende gebruikers invoeren (USER).
2. Na het invoeren van alle persoonlijke gegevens schakelt het scherm over naar het hoofdmenu.
3. Het eerste programma begint te knipperen in het hoofdmenu: MANUAL. Met de UP / DOWN-toetsen kun je schakelen tussen de verschillende programma's, namelijk MANUAL, PROGRAM, USER PROGRAM en H.R.C.

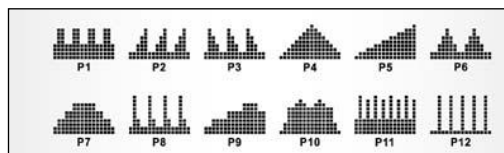
Programma's:

1. Handmatig

In het handmatige programma kun je je eigen trainingsgegevens invoeren, namelijk maximale tijd, afstand of calorieën. Hiermee wordt de training gebaseerd op je eigen instellingen. Je kunt ook direct op START drukken om de training zonder gegevens te starten. Hierna kan de weerstand met de UP / DOWN toetsen worden verhoogd of verlaagd.

2. Programma

Met de UP / DOWN toetsen kun je kiezen tussen de verschillende voorgeprogrammeerde programma's, met MODE / ENTER selecteer je het programma en kun je een gewenste tijd of afstand instellen. Je kunt ook meteen op START drukken om de training te starten zonder een ingestelde tijd of afstand.



3. Gebruikersprogramma

Met de UP / DOWN toetsen kun je een weerstand instellen, met de MODE / ENTER toets bevestig je de weerstand en ga je door naar de volgende kolom om zelf een hele training te programmeren. Door 2 seconden op de MODE toets te drukken stopt de installatie.

4. H.R.C.

Voor de training wordt je gevraagd naar je leeftijd (AGE) en vervolgens wordt een doelhartslag (TARGET) berekend. Met de UP / DOWN-toetsen kun je het gewenste hartslagdoel veranderen in 55% (gewichtsverlies), 75% (fitness), 90% (intensief) en TARGET (persoonlijke interpretatie).

5. Herstel

Als je aan het einde van de training bent, kun je je conditie testen met de RECOVERY knop (hiervoor moet je de hartslagsensoren op het stuurwiel houden). Alle gegevens worden gestopt en de tijd wordt afgeteld van 00:60 tot 00:00 uur. Hierna wordt een code weergegeven, F1 (zeer goed), F2 (goed), F3 (gemiddeld), F4 (voldoende), F5 (slecht) en F6 (zeer slecht).

RIDE 2

Overige informatie:

- Gebruik de standaard meegeleverde adapter.
 - Automatisch in- en uitschakelen: Als de gebruiker begint met sporten of op een knop drukt, wordt het elektronische horloge automatisch ingeschakeld. Als de gebruiker 4 minuten lang niet traint of het elektronische horloge niet gebruikt, wordt het elektronische horloge automatisch uitgeschakeld en gaat het naar de slaapmodus.
 - In geval van een defect moet de stekker uitgetrokken en ingestoken worden.
-

Verklaring van de fabrikant

Betersport BV verklaart dat de FitBike Ride 2 Hometrainer voldoet aan de volgende normen en richtlijnen:

- Richtlijn elektromagnetische compatibiliteit (2014/30/EU)
- RoHS-richtlijn (2011/65/EU)
- Laagspanningsrichtlijn (2014/35/EU)

De volledige tekst van de EU-conformiteitsverklaring vind je [hier](https://www.betersport.nl/media/betersport/manual/DoC_-_FitBike_Ride_2_-_FFHT028-.pdf).
https://www.betersport.nl/media/betersport/manual/DoC_-_FitBike_Ride_2_-_FFHT028-.pdf

Betersport BV
Heierkerkweg 1
5928 RM Venlo
Nederland

RIDE 2

English

1. User instructions



ENTER / MODE	Confirm
RESET	Return to the previous screen.
START / STOP	Start or stop the current training.
UP	The filling in of data or the increase of the immune system.
DOWN	The filling in of data or the decrease of the immune system.
RECOVERY	Fitness test
QUICK START	Directly start with the exercise.

DISPLAY	DISPLAY	SETTINGS	FUNCTION
TIME	00:00 – 99:59	00:00 – 99:00	Current training time
DISTANCE	00.00 – 99.99	00.00 – 99.00	Current training distance
CALORIES	0 – 999	0 – 9990	Current burned calories
PULSE	0 – 230	30 – 240	Current heartbeat
WATTAGE	0 – 999	10 – 350	Current wattage
SPEED	0 – 99.9	-	Current speed
RPM	0 – 999	-	Current rotations per minute

RIDE 2

General usage:

1. Insert the plug into the socket (often found at the rear legs of the device), the display will now be activated. After this, you can enter all personal data (gender, age, height and weight) for different users (USER).
2. After entering all personal data, the display will switch over to the main menu.
3. The first program will start blinking in the main menu: MANUAL. By means of the UP / DOWN keys you can switch between the various programs, namely MANUAL, PROGRAM, USER PROGRAM and H.R.C.

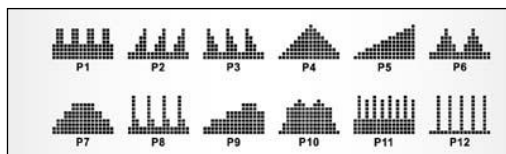
Programs:

1. Manual

In the manual program, you can enter your own training data, namely maximum time, distance or calories. With this, the training will be based on your own settings. You can also press START directly to start the workout without data. After this, the resistance with the UP / DOWN keys can be increased or decreased.

2. Program

By means of the UP / DOWN keys you can choose between the various pre-programmed programs, with MODE / ENTER you can select the program and you can install a desired time or distance. You can also immediately press START to start the workout without a set time or distance.



3. User program

By means of the UP / DOWN keys you can install a resistance, with the MODE / ENTER key you confirm the resistance and you will proceed to the next column in order to program an entire training yourself. By pressing the MODE key for 2 seconds, the installation will stop.

4. H.R.C.

Before the training, you will be asked about your age (AGE) and then calculate a target (TARGET) heartbeat. With the UP / DOWN keys you can change the desired heart beat target to 55% (weight loss), 75% (fitness), 90% (intensive) and TARGET (personal interpretation).

5. Recovery

When you are at the end of the training, you can test your fitness with the RECOVERY button (for this you have to hold the heart beat sensors on the steering wheel). All data will stop and the time will count down from 00:60 to 00:00. After this, a code will be shown, F1 (very good), F2 (good), F3 (average), F4 (sufficient), F5 (bad) and F6 (very bad).

Other information:

- Use the standard supplied adapter.
- Auto power on and off: When the user starts to exercise or presses any button, the electronic watch will automatically turn on, if the user does not exercise or use the electronic watch for 4 minutes, the electronic watch will automatically turn off the power and enter the sleep display temperature.
- In case of a defect, the plug must be pulled out and inserted.

RIDE 2

Declaration of the Manufacturer

Betersport BV declares that the FitBike Ride 2 Bike Trainer complies with the following standards and directives:

- Electromagnetic Compatibility Directive (2014/30/EU)
- RoHS Directive (2011/65/EU)
- Low Voltage Directive (2014/35/EU)

The full text of the EU Declaration of Conformity is available [here](#).

<https://www.betersport.nl/media/betersport/manual/DoC - FitBike Ride 2 - FFHT028-.pdf>

Betersport BV
Heierkerkweg 1
5928 RM Venlo
The Netherlands

RIDE 2

Deutsch

1. Gebrauchsanweisung



ENTER / MODE	Bestätigen Sie
RESET	Zurück zum vorherigen Bildschirm.
START / STOP	Starten oder beenden Sie das laufende Training.
UP	Das Auffüllen von Daten oder die Steigerung des Immunsystems.
DOWN	Das Auffüllen von Daten oder die Abnahme des Immunsystems.
RECOVERY	Fitness-Test
QUICK START	Beginnen Sie direkt mit der Übung.

DISPLAY	DISPLAY	SETTINGS	FUNCTION
TIME	00:00 - 99:59	00:00 - 99:00	Aktuelle Trainingszeit
DISTANCE	00.00 - 99.99	00.00 - 99.00	Aktuelle Trainingsstrecke
CALORIES	0 - 999	0 - 9990	Aktuell verbrannte Kalorien
PULSE	0 - 230	30 - 240	Aktueller Herzschlag
WATTAGE	0 - 999	10 - 350	Aktuelle Wattzahl
SPEED	0 - 99.9	-	Aktuelle Geschwindigkeit
RPM	0 - 999	-	Aktuelle Umdrehungen pro Minute

RIDE 2

Allgemeine Verwendung:

1. Stecken Sie den Stecker in die Buchse (oft an den hinteren Beinen des Gerätes zu finden), das Display wird nun aktiviert. Danach können Sie alle persönlichen Daten (Geschlecht, Alter, Größe und Gewicht) für verschiedene Benutzer eingeben (USER).
2. Nachdem Sie alle persönlichen Daten eingegeben haben, schaltet das Display auf das Hauptmenü um.
3. Das erste Programm beginnt im Hauptmenü zu blinken: MANUELL. Mit den Tasten UP / DOWN können Sie zwischen den verschiedenen Programmen wechseln, nämlich MANUAL, PROGRAM, USER PROGRAM und H.R.C.

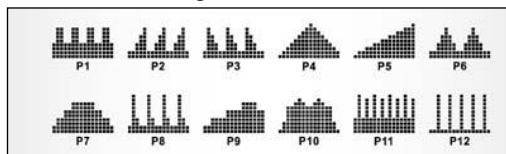
Programme:

1. Handbuch

Im manuellen Programm können Sie Ihre eigenen Trainingsdaten eingeben, nämlich maximale Zeit, Distanz oder Kalorien. Damit wird das Training auf Ihren eigenen Einstellungen basieren. Sie können auch direkt auf START drücken, um das Training ohne Daten zu starten. Danach kann der Widerstand mit den Tasten UP / DOWN erhöht oder verringert werden.

2. Programm

Mit den Tasten UP / DOWN können Sie zwischen den verschiedenen vorprogrammierten Programmen wählen, mit MODE / ENTER wählen Sie das Programm aus und Sie können eine gewünschte Zeit oder Distanz einstellen. Sie können auch sofort START drücken, um das Training ohne Zeit- oder Streckenvorgabe zu starten.



3. Benutzerprogramm

Mit den Tasten UP / DOWN können Sie einen Widerstand einstellen, mit der Taste MODE / ENTER bestätigen Sie den Widerstand und Sie gelangen zur nächsten Spalte, um ein komplettes Training zu programmieren. Durch Drücken der MODE-Taste für 2 Sekunden, wird die Installation gestoppt.

4. H.R.C.

Vor dem Training werden Sie nach Ihrem Alter (AGE) gefragt und dann wird ein Zielpuls (TARGET) berechnet. Mit den Tasten UP / DOWN können Sie das gewünschte Herzschlagziel auf 55% (Gewichtsabnahme), 75% (Fitness), 90% (intensiv) und TARGET (persönliche Interpretation) ändern.

5. Erholung

Wenn Sie am Ende des Trainings sind, können Sie Ihre Fitness mit der Taste RECOVERY testen (dazu müssen Sie die Herzschlagsensoren am Lenkrad halten). Alle Daten werden gestoppt und die Zeit wird von 00:60 auf 00:00 heruntergezählt. Danach wird ein Code angezeigt: F1 (sehr gut), F2 (gut), F3 (durchschnittlich), F4 (ausreichend), F5 (schlecht) und F6 (sehr schlecht).

RIDE 2

Weitere Informationen:

- Verwenden Sie den mitgelieferten Standardadapter.
- Automatisches Ein- und Ausschalten: Wenn der Benutzer zu trainieren beginnt oder drückt eine beliebige Taste, wird die elektronische Uhr automatisch eingeschaltet, wenn der Benutzer nicht trainieren oder verwenden Sie die elektronische Uhr für 4 Minuten, wird die elektronische Uhr automatisch den Strom auszuschalten und den Schlaf Display Temperatur.
- Im Falle eines Defekts muss der Stecker herausgezogen und wieder eingesteckt werden.

Herstellereklärung

Betersport BV erklärt, dass das FitBike Ride 2 Heimtrainer den folgenden Normen und Richtlinien entspricht:

- Richtlinie zur elektromagnetischen Verträglichkeit (2014/30/EU)
- RoHS-Richtlinie (2011/65/EU)
- Niederspannungsrichtlinie (2014/35/EU)

Der vollständige Text der EU-Konformitätserklärung ist [hier](#) verfügbar.

<https://www.betersport.nl/media/betersport/manual/DoC - FitBike Ride 2 - FFHT028-.pdf>

Betersport BV

Heierkerkweg 1
5928 RM Venlo
Niederlande

RIDE 2

Français

1. Mode d'emploi



ENTER / MODE
RESET
START / STOP
UP

Confirmer
Retour à l'écran précédent.
Démarrer ou arrêter la formation en cours.
Le remplissage des données ou l'augmentation du système immunitaire.

DOWN
RECOVERY
QUICK START

Le remplissage des données ou la diminution du système immunitaire.
Test de condition physique
Commencez directement par l'exercice.

DISPLAY
TIME
DISTANCE

CALORIES

PULSE
WATTAGE
SPEED
RPM

DISPLAY
00:00 - 99:59
00.00 - 99.99

0 - 999

0 - 230
0 - 999
0 - 99.9
0 - 999

SETTINGS
00:00 - 99:00
00.00 - 99.00

0 - 9990

30 - 240
10 - 350
-
-

FUNCTION
Temps de formation actuel
Distance de formation
actuelle
Calories brûlées
actuellement
Rythme cardiaque actuel
Puissance actuelle
Vitesse actuelle
Rotations actuelles par
minute

RIDE 2

Utilisation générale :

1. Insérez la fiche dans la prise (souvent située à l'arrière de l'appareil), l'écran est alors activé. Vous pouvez ensuite saisir toutes les données personnelles (sexe, âge, taille et poids) pour les différents utilisateurs (USER).
2. Après avoir saisi toutes les données personnelles, l'écran passe au menu principal.
3. Le premier programme commence à clignoter dans le menu principal : MANUEL. A l'aide des touches UP / DOWN, vous pouvez passer d'un programme à l'autre, à savoir MANUEL, PROGRAMME, PROGRAMME UTILISATEUR et H.R.C.

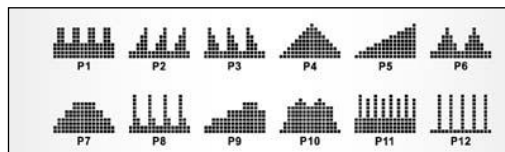
Les programmes :

1. Manuel

Dans le programme manuel, vous pouvez entrer vos propres données d'entraînement, à savoir le temps maximum, la distance ou les calories. Ainsi, l'entraînement sera basé sur vos propres paramètres. Vous pouvez également appuyer directement sur START pour commencer l'entraînement sans données. Ensuite, la résistance peut être augmentée ou diminuée à l'aide des touches UP / DOWN.

2. Programme

Les touches UP / DOWN vous permettent de choisir entre les différents programmes préprogrammés, les touches MODE / ENTER vous permettent de sélectionner le programme et d'installer la durée ou la distance souhaitée. Vous pouvez également appuyer immédiatement sur START pour commencer la séance d'entraînement sans avoir fixé de durée ou de distance.



3. Programme de l'utilisateur

A l'aide des touches UP / DOWN vous pouvez installer une résistance, avec la touche MODE / ENTER vous confirmez la résistance et vous passez à la colonne suivante afin de programmer vous-même un entraînement complet. En appuyant sur la touche MODE pendant 2 secondes, l'installation s'arrête.

4. H.R.C.

Avant l'entraînement, on vous demandera votre âge (AGE) et on calculera ensuite un objectif de rythme cardiaque (TARGET). A l'aide des touches UP / DOWN, vous pouvez modifier l'objectif de rythme cardiaque souhaité à 55% (perte de poids), 75% (fitness), 90% (intensif) et TARGET (interprétation personnelle).

5. Récupération

À la fin de l'entraînement, vous pouvez tester votre forme physique à l'aide du bouton RECOVERY (pour cela, vous devez tenir les capteurs de battements cardiaques sur le volant). Toutes les données s'arrêtent et le temps passe de 00:60 à 00:00. Ensuite, un code s'affiche : F1 (très bon), F2 (bon), F3 (moyen), F4 (suffisant), F5 (mauvais) et F6 (très mauvais).

RIDE 2

Autres informations :

- Utiliser l'adaptateur standard fourni.
- Mise en marche et arrêt automatiques : Lorsque l'utilisateur commence à faire de l'exercice ou appuie sur un bouton, la montre électronique s'allume automatiquement. Si l'utilisateur ne fait pas d'exercice ou n'utilise pas la montre électronique pendant 4 minutes, la montre électronique s'éteint automatiquement et passe en mode d'affichage de la température de veille.
- En cas de défaut, la fiche doit être retirée et remise en place.

Déclaration du fabricant

Betersport BV déclare que le FitBike Ride 2 Vélo d'appartement est conforme aux normes et directives suivantes:

- Directive sur la compatibilité électromagnétique (2014/30/EU)
- Directive RoHS (2011/65/UE)
- Directive basse tension (2014/35/UE)

Le texte complet de la déclaration UE de conformité est disponible [ici](https://www.betersport.nl/media/betersport/manual/DoC_FitBike_Ride_2_FFHT028-.pdf).
https://www.betersport.nl/media/betersport/manual/DoC_FitBike_Ride_2_FFHT028-.pdf

Betersport BV
Heierkerkweg 1
5928 RM Venlo
Pays-Bas

Manufacturer: Betersport B.V.
Adress: Heierkerkweg 1, 5928 RM, Venlo, The Netherlands
Contact: klantenservice@betersport.nl

