



screenmate®

Handleiding | Expand 15,6"



Jouw partner in productiviteit



★★★★★
Levering van uitstekende kwaliteit

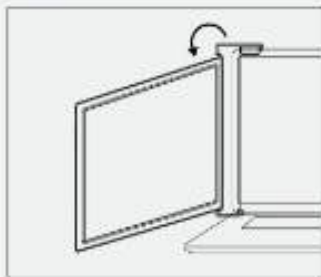
SCREENMATE MEER PRODUCTIVITEIT

Waarschuwing

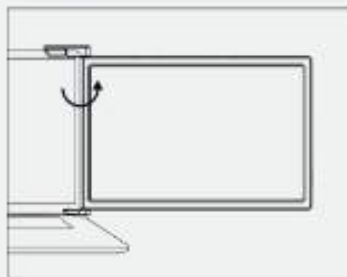
Zorg goed voor jouw Screenmate Expand en druk niet op de schermen om schade te voorkomen. Draai de schermen niet verder dan de maximale hoek die hieronder staat aangegeven.

Draaihoek van de schermen

Linker scherm: 0° - 235°



Rechter scherm: 0° - 180°



 De Screenmate verbruikt in stand-by-modus een kleine hoeveelheid stroom. Voor een energiezuinige werking raden we aan om de stroomkabel los te koppelen wanneer de monitor niet in gebruik is.

Inhoudsopgave



| | |
|-------|--------------------------|
| 1 | Onderdelen overzicht |
| 2 | Aansluitingen en knoppen |
| 3 | Kies je kabels |
| 4 | Beschermkap |
| 5 | Installatie instructies |
| 6-8 | Aansluitmogelijkheden |
| 9-10 | Beeldschermconfiguratie |
| 11 | Inleiding OSD-functies |
| 12-14 | OSD-instellingen |
| 15 | Technische specificaties |
| 16 | Veiligheidsinstructies |
| 18 | Contactgegevens |

MEER SCHERMEN,
MEER PLEZIER
OVERZICHT
FOCUS

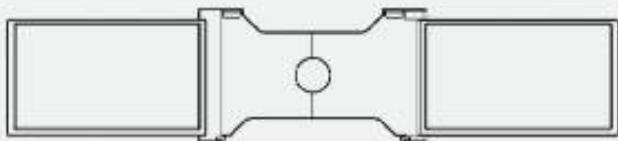


Jouw partner in productiviteit
www.screenme.nl

Onderdelen overzicht

1

1 Screenmate Expand



2 2x USB-C > USB-C
kabels

Beeld en stroom



3 2x Mini-HDMI >
HDMI kabels

Alleen beeld

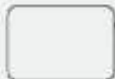


4 2x USB-C >
USB-A kabels

Alleen stroom



5 Beschermhoes



6 Kabel organizer



7 6x beschermkap



Aansluitingen en knoppen



Kies je kabels

Om te bepalen welke kabels je nodig hebt, kijk je eerst welke poorten je laptop heeft. Gebruik daarbij de onderstaande afbeeldingen ter hulp.



USB-C



USB 3.0 (Met HDMI Adapter)



HDMI



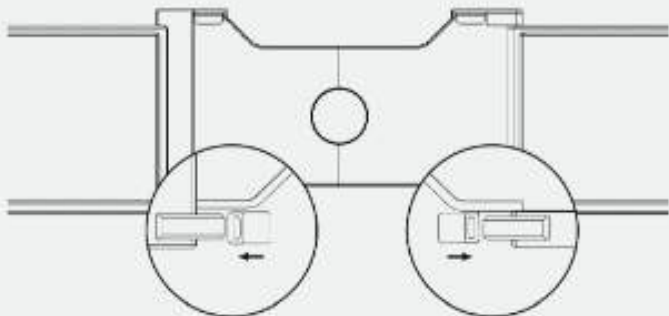
USB-A 2.0

De Screenmate kun je op de volgende manieren aansluiten:

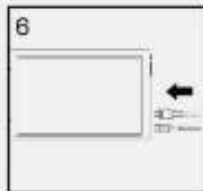
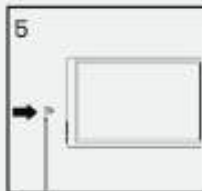
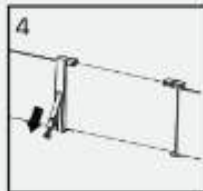
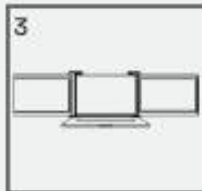
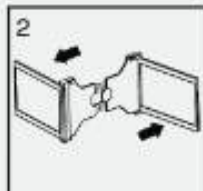
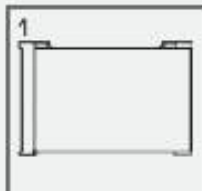
- 2x USB-C
- 1x USB-C & 1x USB-A & 1x HDMI
- 2x USB-A & 2x HDMI

Beschermkap

Als je laptopscherm minder dan 6 mm dik is, gebruik dan de beschermkap zodat de Screenmate beter past op je beeldscherm.

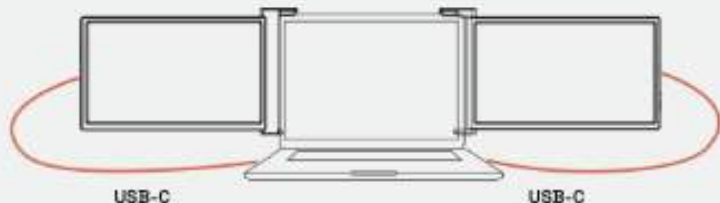


- Pak de Screenmate uit.
- Klap de twee schermen open in de richting zoals aangegeven in afbeelding 2.
- Plaats de beugel aan de achterkant van je laptopscherm en zorg dat deze stevig vastzit, zodat je scherm goed geklemd wordt.
- Til de standaard op en strek deze volledig uit terwijl je de knop ingedrukt houdt.
(De standaard zit ingebouwd aan de achterkant van de Screenmate en zorgt voor extra ondersteuning. Druk op de knop om de standaard weer in te schuiven.)
- Sluit de juiste kabels aan: verbind het ene uiteinde met je laptop en het andere met de Screenmate.
- Kijk op pagina 2 onder "Ingangen en knoppen" voor een overzicht van alle beschikbare aansluitingen.



2 USB-C kabels

Als je laptop twee USB-C-poorten heeft, gebruik dan de twee meegeleverde USB-C-kabels om je laptop met de Screenmate te verbinden.

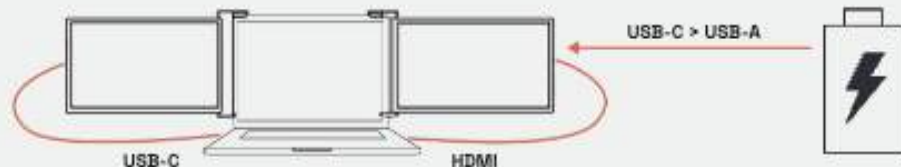


⚠ Let op: Zorg ervoor dat je de juiste USB-C poort gebruikt op je Screenmate.

1x USB-C kabel, 1x HDMI-kabel en 1x USB-A kabel

Als je laptop één USB-C-poort, een HDMI-poort en een USB-A-poort heeft, kun je de Screenmate als volgt aansluiten:

Gebruik de meegeleverde USB-C-kabel om één zijde van de Screenmate met je laptop te verbinden. Sluit de andere zijde aan met behulp van de HDMI-kabel en de USB-C naar USB-A-kabel.



⚠ Let op: De HDMI-poort levert geen stroom, daarom moet de Screenmate worden aangesloten op een stroomvoorziening van 5V/2A of hoger, dit kan gemakkelijk via de USB-A poort van je laptop.

2x USB-A en 2x HDMI

Als je laptop niet genoeg HDMI-poorten heeft, gebruik dan een geschikte HDMI-hub of adapter. Voor deze aansluiting heb je vier kabels en een extra hub of adapter nodig.

Stappen:

1. Sluit één zijde van de Screenmate aan op je laptop met een HDMI-kabel en een USB-C naar USB-A-kabel.
2. Verbind de HDMI-hub of adapter met je laptop.

Sluit de andere zijde van de Screenmate aan met een tweede HDMI-kabel en een extra USB-C naar USB-A-kabel.



⚠ Let op: De HDMI-poort levert geen stroom, daarom moet de Screenmate worden aangesloten op een stroomvoorziening van 5V/2A of hoger. Dit kan eenvoudig via de USB-A poort van je laptop.

Wil je je werkruimte uitbreiden?

Ga naar de Beeldscherminstellingen en kies voor 'Bureaublad uitbreiden naar dit beeldscherm'.

Gebruik de knop 'Identificeren' om te zien welk scherm welk nummer heeft. Daarna kun je de schermen eenvoudig in de juiste volgorde slepen.

Staat een scherm ondersteboven?

Selecteer het betreffende scherm, ga naar 'Beeldschermstand' en kies 'Gespiegeld' om dit te corrigeren.

Heb je behoefte aan meer overzicht?

Klik op 'Schaal' en stel deze in op 150% voor een grotere weergave van tekst en elementen.

Werk je met drie schermen?

Gebruik dan de instellingen van je grafische kaart om de schermen te synchroniseren.



1. Open Systeeminstellingen.
2. Ga naar Beeldschermen.
3. Klik op Ordenen zoals weergegeven op afbeelding 1.
4. Zet de beeldschermen in de gewenste volgorde zoals weergegeven op afbeelding 2.

Afbeelding 1



Afbeelding 2



1. Druk op de "M" (Menu)-knop om het OSD-menu te openen.
2. Gebruik de "+/-"-knoppen om je gewenste instellingen te selecteren.
3. Druk op de "M" (Menu)-knop om je keuze te bevestigen.
4. Houd de "M" (Menu)-knop ingedrukt om terug te keren naar de vorige pagina.



Achtergrond verlichting

Helderheid: Instelbaar van 0 tot 100.

Contrast: Instelbaar van 0 tot 100.

ECO-modus: Vooringestelde weergave-instellingen voor verschillende modi (Standaard, Game, Film, Tekst, FPS, RTS, Energiebesparing).

DCR (Dynamic Contrast Ratio): Kies AAN of UIT om de functie voor dynamisch contrast in- of uit te schakelen.

Scherpte: Instelbaar van 0 tot 4.



Beeldinstellingen

Beeldverhouding: Pas de beeldverhouding aan naar 4:3 of WIDE

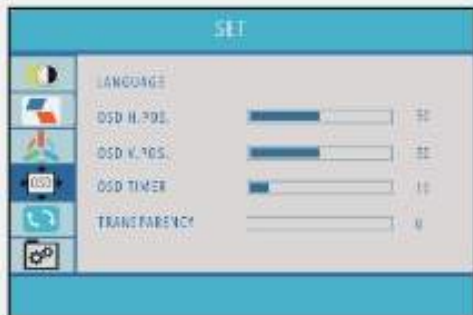
Kleurinstellingen

Kleurtemperatuur: Stel handmatig de RGB-waarden in of kies een vooraf ingestelde modus (Warm, Koel, Gebruiker, Standaard).

Rood: Instelbaar van 0 tot 100.

Groen: Instelbaar van 0 tot 100.

Blauw: Instelbaar van 0 tot 100.



Instellingen

Taal: Kies de OSD-taal.

Beschikbare talen: Engels, Frans, Duits, Vereenvoudigd Chinees, Italiaans, Spaans, Portugees, Turks, Pools, Nederlands, Japans, Koreaans.

OSD-timer: Stel de tijd in waarna het instellingenmenu automatisch wordt gesloten (10–60 seconden).

Transparantie: Pas de transparantie van het instellingenmenu aan.

Resetten

Reset: Kies RESET om alle instellingen terug te zetten naar de fabrieksinstellingen.

HDR-modus: Schakel HDR (High Dynamic Range) in als het apparaat compatibel is.
Beschikbare modi: Uit, Auto, 2084.



Overig

Bronselectie: Kies uit twee signaalbronnen: Type-C1 / Type-C2 en HDMI.

Low Blue Light: Vermindert de hoeveelheid blauw licht in het scherm om oogbelasting te verminderen.

HDR: HDR 10
Resolutie: 1920 × 1080
Helderheid: 300 cd/m²
Beeldverhouding: 16:9
Responstijd: 25 ms
Schermgrootte: 15,6 inch
Contrastverhouding: 1000:1
Paneeltype: IPS
Schermtype: LCD
Kijkhoek: 178°
Verversingssnelheid: 60 Hz
Kleurdekking: 72% NTSC
Backlight: LED
Gewicht: 1750 gram
Afmetingen ingeklapt: 40,6 × 23,7 × 2,5 cm

Lees onderstaande richtlijnen zorgvuldig door voordat je de monitor in gebruik neemt. Ze zorgen voor een veilige werking en verlengen de levensduur van je Screenmate.

- Verwijder de beschermfolie van het schermoppervlak voor gebruik.
- Gebruik uitsluitend de meegeleverde AC/DC-adapter als voeding.
- Plaats de adapter op een goed geventileerde plek, uit de buurt van warmtebronnen.
- Zorg dat het stopcontact goed geaard is en geschikt is voor de juiste stroomsterkte.
- De monitor werkt op een DC-invoer tussen 5V en 20V (met een tolerantie van $\pm 2V$).
- Gebruik het apparaat uitsluitend met een 5V-voedingsbron via de juiste kabel.
- Voorkom blootstelling aan vocht, stof en statische elektriciteit om schade aan de elektronica te voorkomen.
- Reinig het scherm alleen met een droge, zachte doek. Gebruik geen vloeistoffen of agressieve schoonmaakmiddelen.
- Raak het apparaat niet aan met natte handen en gebruik het niet in vochtige omgevingen.
- Laat de monitor niet vallen en bescherm het scherm tegen stoten, druk of scherpe voorwerpen.
- Houd ventilatieopeningen vrij en zorg voor voldoende luchtcirculatie om oververhitting te voorkomen.
- Beperk blootstelling aan sterke magnetische velden of zendapparatuur om storingen te voorkomen.
- Aanbevolen omgevingstemperatuur: tussen -20°C en 60°C .
- Schakel het scherm uit wanneer het niet in gebruik is.



screenmate

CONTACT?



Telefoon: +31 85 800 1084
WhatsApp: +31 85 800 1084

Oude Beekseweg 55
8942 JA, Didam

Made in China

www.screenmate.com
support@screenmate.com

screenmate.com

