



BMW S1000 RR

Batteriebetriebenes Kinderdreirad

IN220800265V05_DE_370-064



Benutzerhandbuch Mit Montageanleitung

Farben und Design kann abweichen.
Hergestellt in China

Die Bedienungsanleitung enthält wichtige Sicherheitshinweise sowie Montage-,
Gebrauchs- und Wartungsanleitungen.

Das Aufsitzauto muss von einem Erwachsenen zusammengebaut werden, der die
Anweisungen in diesem Handbuch gelesen und verstanden hat.

Die Verpackung von Kindern fernhalten und vor Gebrauch ordnungsgemäß
entsorgen.

Bedienungsanleitung für spätere Bezugnahme aufbewahren

Auf den Kauf Ihres neuen Dreirads.

Dieses Fahrzeug wird Ihrem Kind viele Kilometer Freude bereiten. Um Ihnen und Ihrem Fahrer eine sichere Fahrt zu gewährleisten, bitten wir Sie, dieses Handbuch sorgfältig zu lesen und es für spätere Bezugnahme aufzubewahren.

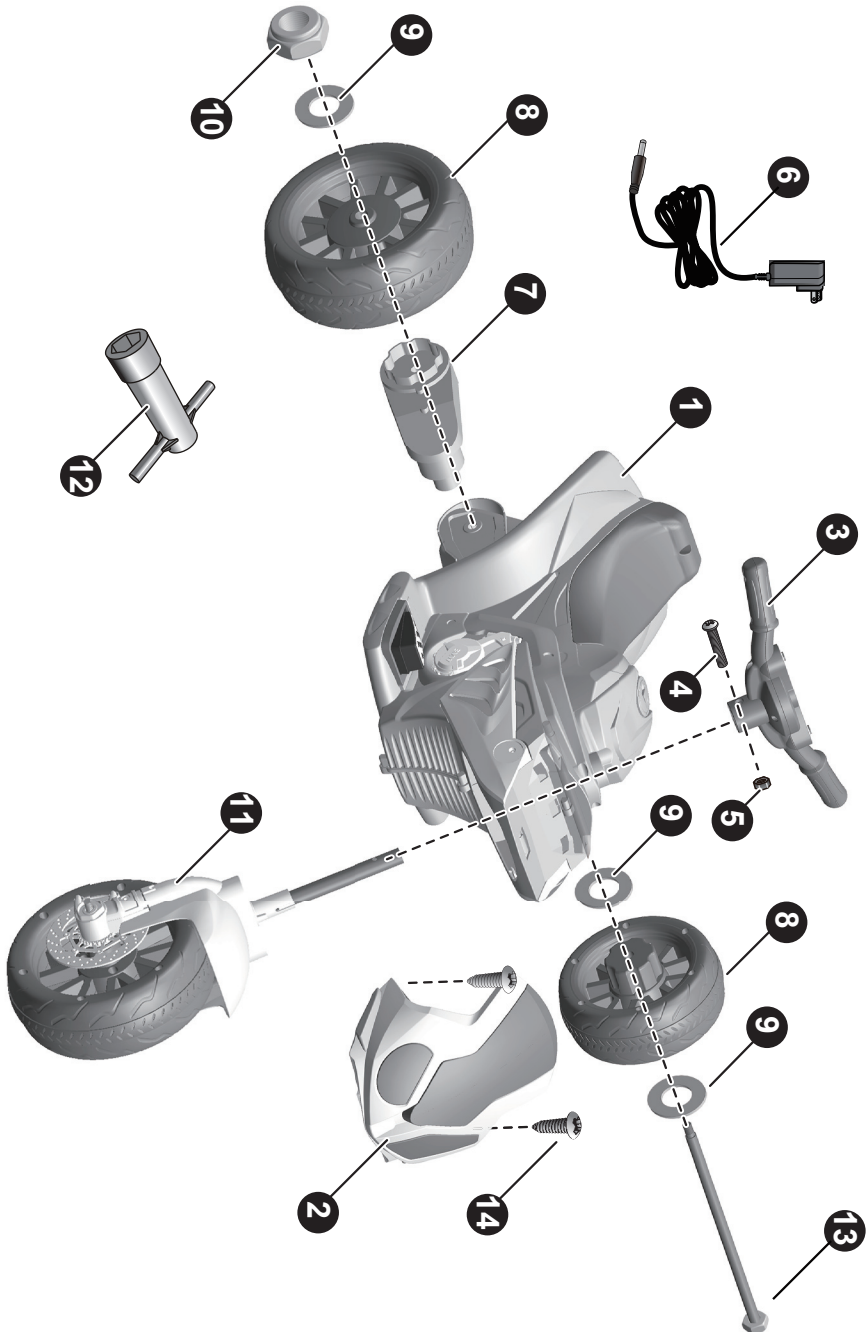
Befolgen Sie die Empfehlungen in diesem Handbuch. Sie wurden entwickelt, um die Sicherheit und den Betrieb Ihres Fahrzeugs und Fahrers zu verbessern.

BMW S1000RR Batteriebetriebenes Kinderdreirad, hergestellt von Zhejiang Jiajia Ride-On Co., Ltd. (Adresse: Xincang Industriegebiet, Pinghu Stadt, Zhejiang Provinz, P.R.China). Das BMW Logo und das Wort BMW sind Marken der BMW AG und werden unter Lizenz verwendet.

Batterie	6V4Ah x 1
Aufladegerät	6V500mA

Altersempfehlung:	18-36 Monate
Ladekapazität:	Unter 20 kg
Geschwindigkeit:	3km/h
Maße:	66 x 37 x 44 cm
Energiequelle:	Batteriebetrieben
Aufladezeit:	8 ~ 12 Stunden

Teil Nr.	Einzelteil	Anzahl (Stück)	Hinweise
1	Karosserie	1	
2	Gesichtsschutz	1	
3	Griffstange	1	
4	Maschinenschraube M5 x 35	1	Auf der Vordergabel des Radsatzes angebracht
5	Ø5 Mutter	1	Auf der Vordergabel des Radsatzes angebracht
6	Ladegerät	1	
7	Getriebe	1	
8	Hinterrad	2	
9	Ø10 Unterlegscheibe	3	Auf die hintere Achse aufsetzen
10	Kontermutter	1	Auf die hintere Achse aufsetzen
11	Vorderradmontage	1	
12	Schraubenschlüssel	2	
13	Hinterachse	1	
14	Ø4x12 schrauben	2	



HINWEIS: Einige der gezeigten Teile sind auf beiden Seiten des Fahrzeugs zu montieren.

ACHTUNG!

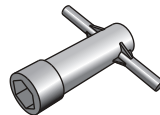
- MONTAGE DURCH EINEN ERWACHSENEN ERFORDERLICH.
- Schutzmaterial und Polybeutel immer entfernen und vor der Montage entsorgen.

- Laden Sie die Batterie für 4 bis 6 Stunden vor der ersten Nutzung auf.
- Zubehör benötigt zur Montage:



Schraubenzieher

(nicht im Lieferumfang enthalten)

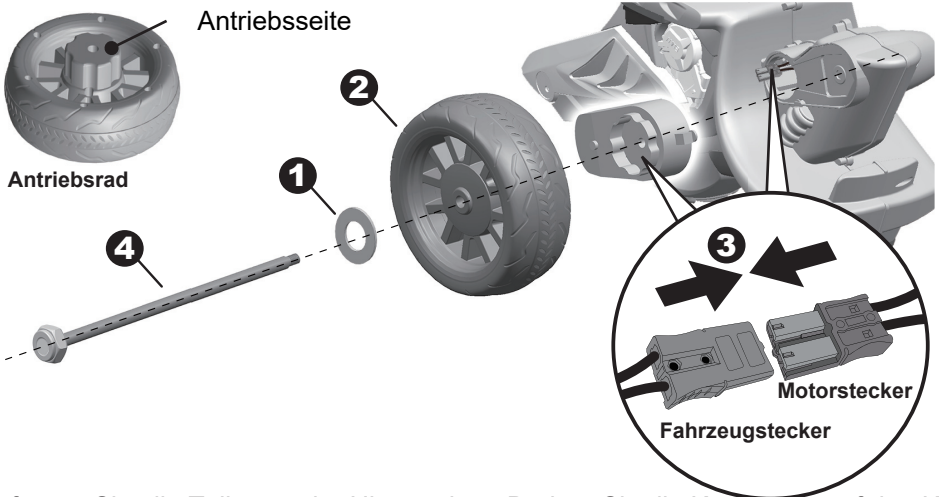


Schraubenschlüssel

BATTERIEINFORMATIONEN

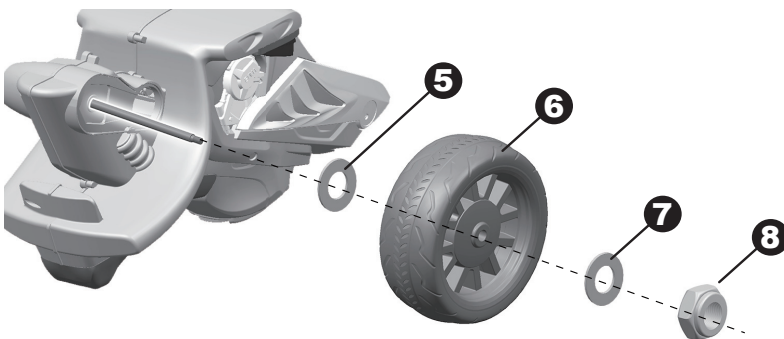
- Nicht wiederaufladbare Batterien dürfen nicht aufgeladen werden.
- Wiederaufladbare Batterien sind vor dem Aufladen aus dem Spielzeug zu entfernen.
- Wiederaufladbare Batterien dürfen nur unter Aufsicht von Erwachsenen aufgeladen werden.
- Batterien dürfen nur von Personen mindestens 8 Jahre alt geladen werden.
- Verschiedene Batterietypen oder neue und gebrauchte Batterien dürfen nicht gemischt werden.
- Die Batterien sind mit der richtigen Polarität einzusetzen.
- Erschöpfte Batterien sind aus dem Spielzeug zu entfernen.
- Die Versorgungsklemmen dürfen nicht kurzgeschlossen werden.

Befestigen der Hinterräder | 5



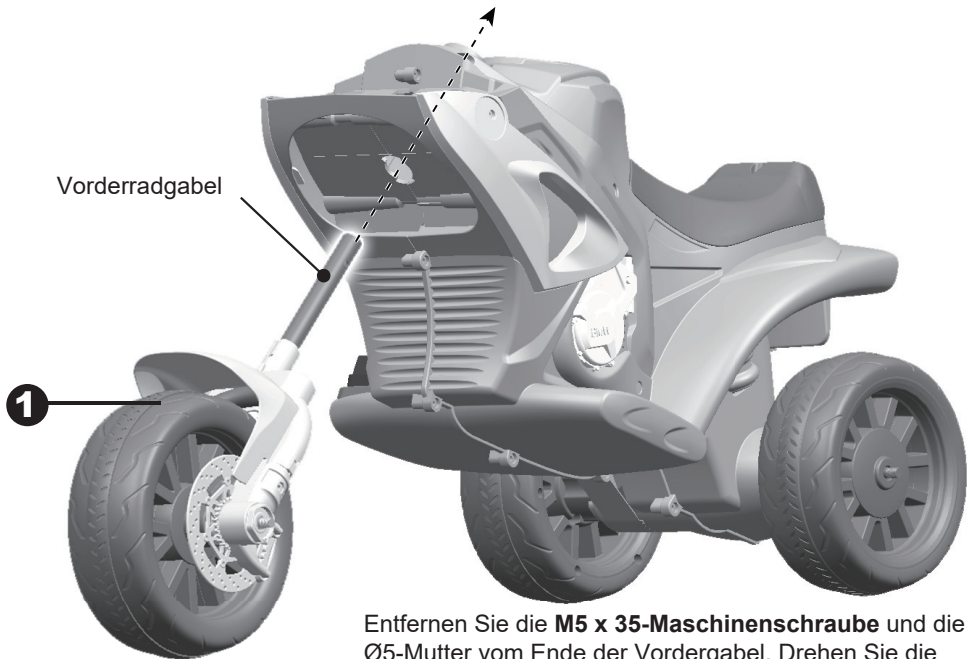
Entfernen Sie alle Teile von der Hinterachse. Drehen Sie die Karosserie auf den Kopf.

1. Schieben Sie eine **Unterlegscheibe Ø10** auf die Hinterachse.
2. Schieben Sie ein **Antriebsrad (Getriebeseite nach innen)** auf die Hinterachse.
3. Stecken Sie den Stecker am Fahrzeug in den Stecker am Motor.
4. Schieben Sie die Hinterachse durch die Bohrung am Getriebe (achten Sie darauf, dass das Antriebsrad mit dem Getriebe übereinstimmt) und durch die Bohrung auf der anderen Seite der Karosserie heraus.



5. Schieben Sie eine Unterlegscheibe Ø10 auf die Hinterachse.
6. Schieben Sie ein Hinterrad (Getriebeseite zuerst) auf die Hinterachse.
7. Schieben Sie eine Unterlegscheibe Ø10 auf die Hinterachse.
8. Ziehen Sie eine Kontermutter am Ende der Hinterachse mit einem Schraubenschlüssel an.

TIPP: Es ist ein zusätzlicher Schraubenschlüssel vorgesehen, um die Kontermutter auf der anderen Seite der Hinterachse zu halten, während die Kontermutter auf der anderen Seite angezogen wird.



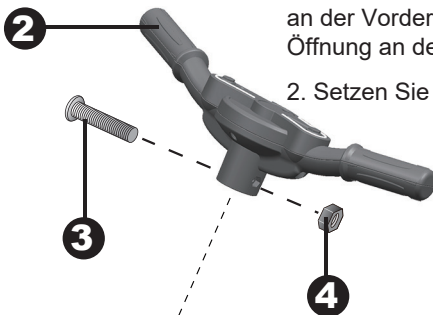
Entfernen Sie die **M5 x 35-Maschinenschraube** und die **Ø5-Mutter** vom Ende der Vordergabel. Drehen Sie die Fahrzeugkarosserie aufrecht.

1. Führen Sie die Vorderradgabel von unten in die Öffnung an der Vorderseite der Karosserie ein und durch die Öffnung an der Oberseite wieder heraus.

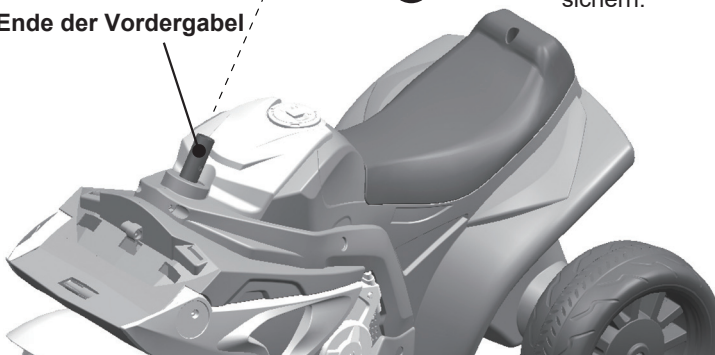
2. Setzen Sie den Lenker über das Ende der Gabel.

3. Richten Sie die Löcher auf jeder Seite des Lenkers mit den Löchern am Ende der Gabel aus.

4. Ziehen Sie eine Mutter am gegenüberliegenden Ende der Schraube an, um den Lenker zu sichern.

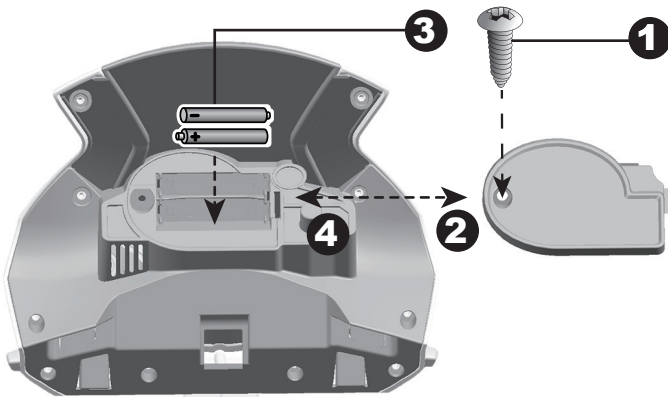


Ende der Vordergabel

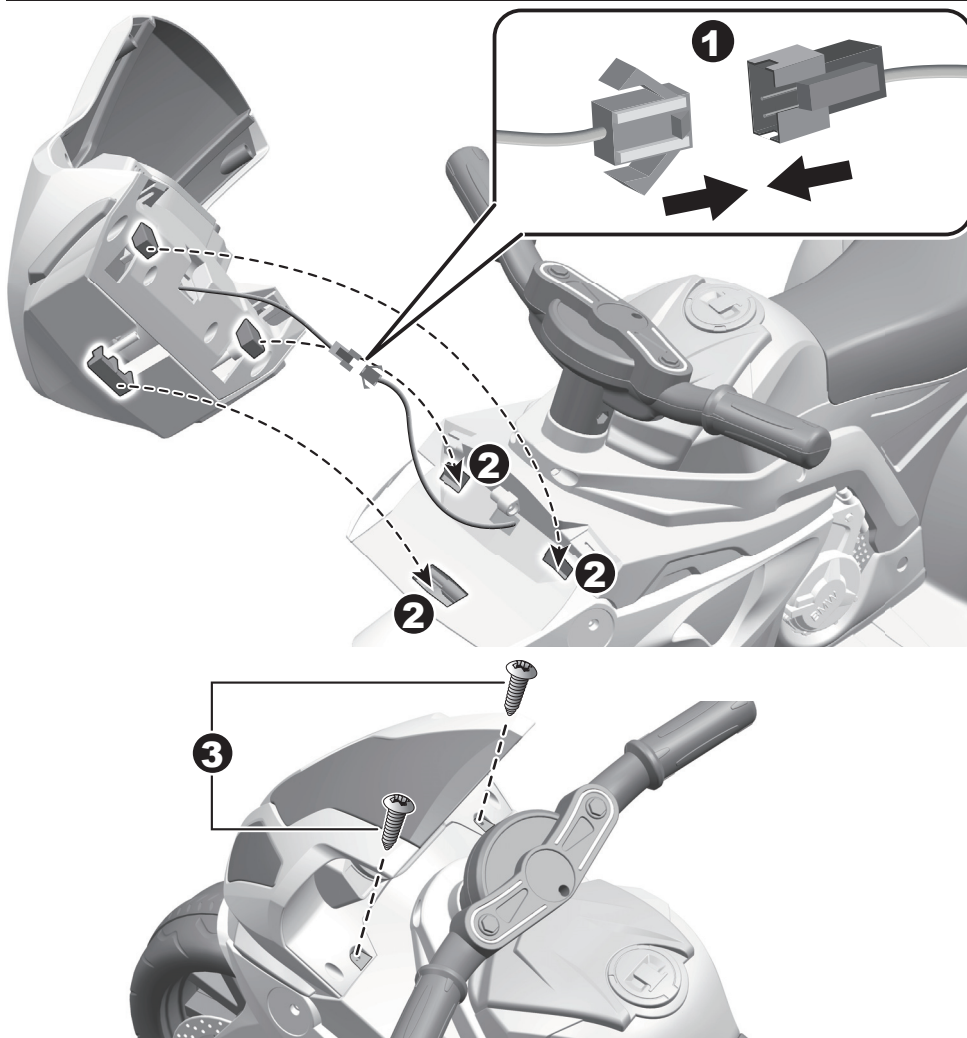


Befestigen Sie den Gesichtsschutz | 7

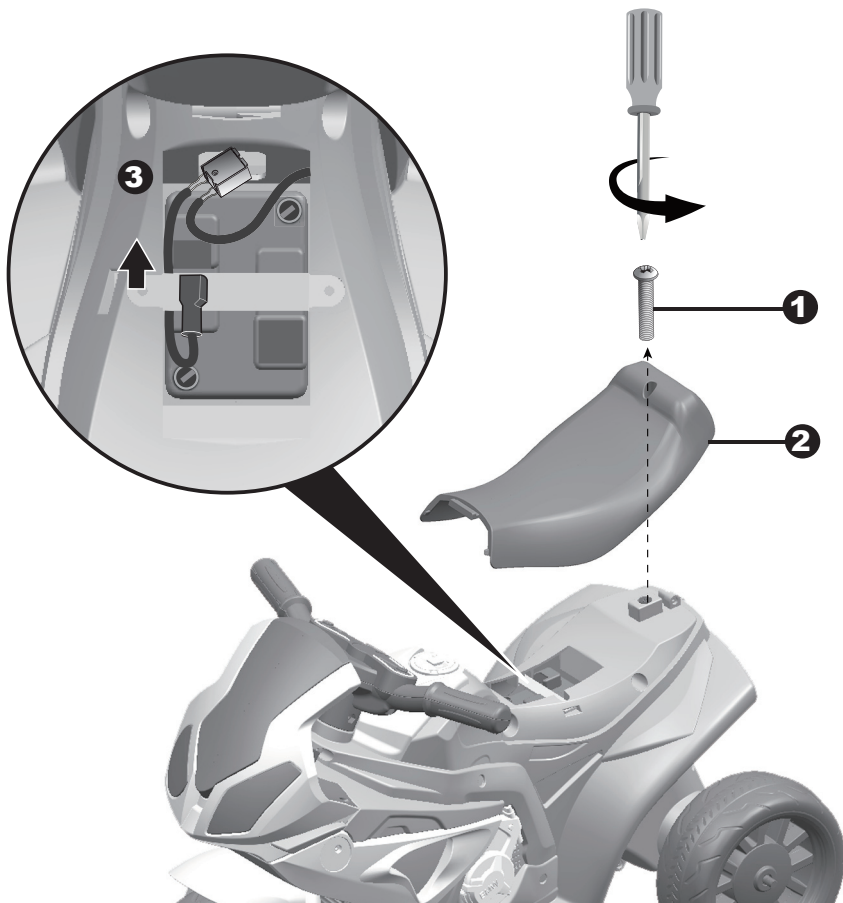
Wenn Sie Ihr Fahrzeug mit der Klangfunktion ausgestattet haben, führen Sie die Schritte 1-4 aus, um die Batterien (nicht im Lieferumfang enthalten) hinzuzufügen. Beachten Sie die Informationen zu den Batterien auf Seite 3.



1. Entfernen Sie mit einem kleinen Schraubendreher die Schraube an der Batterieabdeckung des Gesichtsschutzes.
2. Entfernen Sie die Batterieabdeckung von der Oberseite des Batteriefachs.
3. Legen Sie zwei **AAA-Batterien** mit der richtigen Polarität ein.
4. Setzen Sie die Batterieabdeckung wieder über das Batteriefach und befestigen Sie sie mit der Schraube, die Sie in Schritt 1 entfernt haben.



1. Den Stecker für die Verkabelung der Leuchte am Gesichtsschutz in die Steckdose am Fahrzeug einstecken. Dann den Stecker in die Öffnung des Gesichtsschutzes stecken.
2. Die drei Laschen des Gesichtsschutzes in die Löcher der Fahrzeugkarosserie stecken. Den Gesichtsschutz nach unten schieben, bis er hörbar einrastet.
3. Mit einem Schraubendreher auf jeder Seite des Gesichtsschutzes eine Schraube $\varnothing 4 \times 12$ eindrehen und festziehen.



1. Entfernen Sie mit einem Schraubendreher die Schraube an der Sitzlehne.
2. Nehmen Sie den Sitz ab.
3. Stecken Sie den roten Stecker wie abgebildet in die Klemme am Akku.
4. Tauschen Sie den Sitz aus.

 **ACHTUNG!**

- Bewahren Sie dieses Handbuch zum späteren Nachschlagen auf.
- ZUSAMMENBAU DURCH ERWACHSENE NUR.
- Immer Schutzmaterial und Polybeutel entfernen und vor dem Zusammenbau entsorgen.
- ACHTUNG. Mit Schutzausrüstung zu benutzen. Tragen Sie immer Schuhe und setzen Sie sich auf den Sitz, wenn Sie das Fahrzeug betreiben.
- Fahren Sie nur auf ebenem Gelände. Niemals auf dem Rasen benutzen.
- Halten Sie Ihre Hände, Haare und Kleidung von beweglichen Teilen fern.
- Lassen Sie ein Kind niemals unbeaufsichtigt. Direkte Aufsicht durch einen Erwachsenen ist erforderlich. Halten Sie Ihr Kind immer im Blickfeld, wenn sich das Kind im Fahrzeug befindet.
- Um die Verletzungsgefahr zu verringern, ist die Beaufsichtigung durch einen Erwachsenen erforderlich. Niemals im Straßenverkehr, in der Nähe von Kraftfahrzeugen, auf oder in der Nähe von steilen Steigungen oder Stufen, Schwimmbädern oder anderen Gewässern benutzen, immer Schuhe tragen und niemals mehr als 1 Fahrer zulassen.
- Niemals unter unsicheren Bedingungen wie Schnee, Regen, losem Schmutz, Schlamm, Sand oder Kies verwenden, da dies sonst zu einem unerwarteten Unfall wie Umkippen führen und das elektrische System oder die Batterie beschädigen könnte.
- ACHTUNG: Nicht im Straßenverkehr zu verwenden.
- Dieses Spielzeug sollte mit Vorsicht benutzt werden, da Geschicklichkeit erforderlich ist, um Stürze oder Zusammenstöße zu vermeiden, bei denen der Benutzer oder Dritte verletzt werden könnten.
- ACHTUNG: Nicht von Kindern über 36 Monaten zu benutzen. Unzureichende Festigkeit.
- ACHTUNG: Dieses Spielzeug hat keine Bremse.
- Das elektrische Spielzeug ist regelmäßig auf Beschädigungen am Zuleitungskabel, Stecker, Gehäuse oder anderen Teilen zu untersuchen; bei Beschädigungen darf es nicht verwendet werden, bis die Schäden behoben sind.
- Verwenden Sie nur den/die vom Hersteller angegebenen Akku(s) und das Ladegerät.

 **ACHTUNG!**

- Alte und neue Batterien nicht mischen.
- Mischen Sie keine Alkaline-Batterien, Standardbatterien (Kohle-Zink) oder wiederaufladbare Batterien.
- Verwenden Sie nur die vom Hersteller angegebenen Batterien.
- Verwenden Sie nur das/die vom Hersteller angegebene(n) Ladegerät(e).
- Die Akkus sind nicht austauschbar.



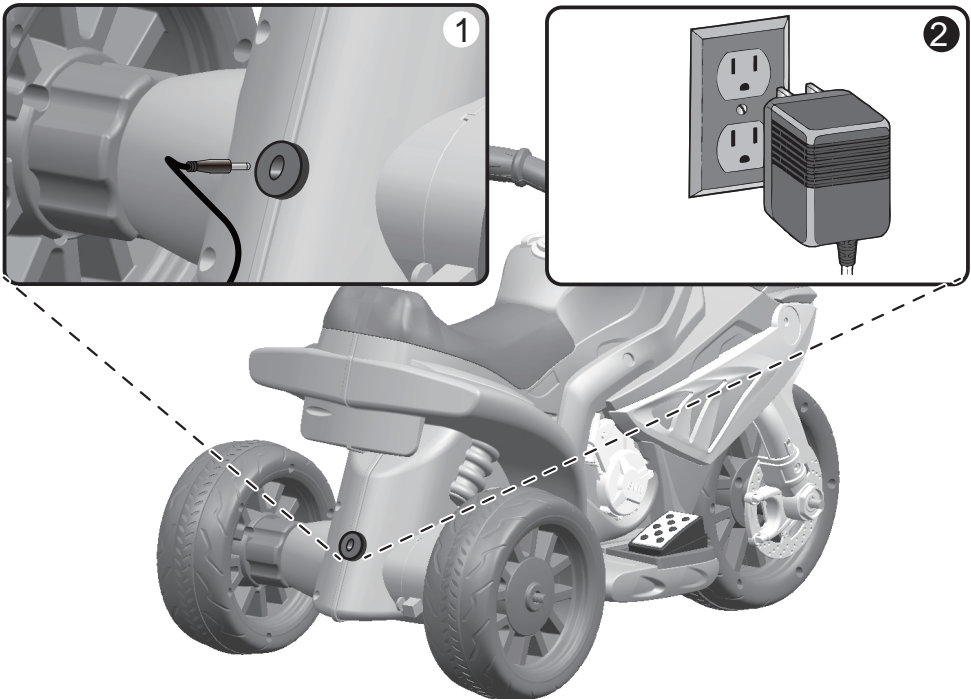
BRANDGEFAHR. Nicht überbrücken. Nur durch eine 7 A-Sicherung ersetzen.



1. **Tonknöpfe (falls enthalten):** Drücken für Ton.
2. **Fußpedal:** Wendet Kraft (Geschwindigkeit) auf das Fahrzeug an.

ACHTUNG!





- NUR eine erwachsene Person darf den Akku laden und wieder aufladen!
 - Dieses Produkt ist mit einem Ladeschutz ausgestattet: Während des Ladevorgangs sind alle Funktionen deaktiviert.
- Vor dem ersten Gebrauch den Akku 4-6 Stunden lang laden. Laden Sie den Akku nicht länger als 10 Stunden, um eine Überhitzung des Ladegeräts zu vermeiden.
- Wenn das Fahrzeug langsam zu fahren beginnt, laden Sie den Akku wieder auf.
- Laden Sie den Akku nach jedem Gebrauch oder einmal im Monat mindestens 8 bis 12 Stunden und höchstens 20 Stunden auf.
- Verwenden Sie nur den Akku und das Ladegerät, die mit Ihrem Fahrzeug geliefert wurden. Ersetzen Sie den Akku oder das Ladegerät NIEMALS durch ein anderes Fabrikat. Die Verwendung eines anderen Akkus oder Ladegeräts kann einen Brand oder eine Explosion verursachen.
- Verwenden Sie den Akku oder das Ladegerät nicht für ein anderes Produkt.







1. Schließen Sie den Ladeanschluss an die Eingangsbuchse an. (Die Steckdose ist auf der Rückseite des Fahrzeugs)
2. Stecken Sie den Stecker des Ladegeräts in eine Steckdose. Der Akku wird geladen

ACHTUNG!






Allgemeine Sicherheitshinweise

-  "Lesen Sie alle Anweisungen, bevor Sie dieses Gerät verwenden"
-  "Dieses Gerät kann von Kindern ab 8 Jahren und darüber sowie von Personen mit verringerten physischen, sensorischen oder mentalen Fähigkeiten oder Mangel an Erfahrung und Wissen benutzt werden, wenn sie beaufsichtigt oder bezüglich des sicheren Gebrauchs des Gerätes unterwiesen wurden und die daraus resultierenden Gefahren verstehen."
-  "Kinder dürfen nicht mit dem Gerät spielen."
-  "Reinigung und Benutzer-Wartung dürfen nicht von Kindern ohne Beaufsichtigung durchgeführt werden."

Elektrische Sicherheitswarnungen

-  "Wenn die Netzanschlussleitung dieses Gerätes beschädigt wird, muss sie durch den Hersteller oder seinen Kundendienst oder eine ähnlich qualifizierte Person ersetzt werden, um Gefährdungen zu vermeiden."
-  "Nicht im Freien verwenden" (falls nur für Innenbereich bestimmt)
-  "Nicht in Wasser oder anderen Flüssigkeiten tauchen"
-  "Vom Netz trennen, wenn nicht in Gebrauch"

Ladegerät-spezifische Warnhinweise

-  „Nur mit vom Hersteller angegebenen Batterien verwenden“
-  „Beim Einlegen der Batterien auf die korrekte Polung achten“
-  „Beschädigte oder auslaufende Batterien nicht aufladen“
-  „Batterien entfernen, wenn das Gerät über längere Zeit nicht verwendet wird“
-  „Schließen Sie die Ausgangsklemmen nicht kurz“

Die Batterie verfügt über eine Thermosicherung mit einer Ruhesicherung, die sich automatisch auslöst und die gesamte Stromversorgung zum Fahrzeug unterbricht, wenn der Motor, das elektrische System oder die Batterie überlastet sind. Die Sicherung wird zurückgesetzt und die Stromversorgung wird wiederhergestellt, nachdem das Gerät 20 Sekunden lang ausgeschaltet und dann wieder eingeschaltet wurde. Wenn sich die Thermosicherung während des normalen Betriebs wiederholt auslöst, muss das Fahrzeug möglicherweise repariert werden. **Kontaktieren Sie bitte Ihren Händler.**

Befolgen Sie diese Richtlinien, um einen Stromausfall zu vermeiden:

- Überlasten Sie das Fahrzeug nicht.
- Ziehen Sie nichts hinter dem Fahrzeug ab.
- Fahren Sie keine steilen Hänge hinauf.
- Fahren Sie nicht in feste Gegenstände, da dies zu einem Durchdrehen der Räder und damit zu einer Überhitzung des Motors führen kann.
- Fahren Sie nicht bei sehr heißem Wetter, da sich die Komponenten überhitzen können.
- Lassen Sie kein Wasser oder andere Flüssigkeiten in Kontakt mit der Batterie oder anderen elektrischen Komponenten kommen.
- Manipulieren Sie das elektrische System nicht. Dies kann zu einem Kurzschluss führen und die Sicherung auslösen.

Batteriewaustausch und Entsorgung



Die Batterie verliert nach und nach die Fähigkeit sich aufzuladen. Je nach Nutzungsgrad und wechselnden Bedingungen sollte die Batterie für ein bis drei Jahre betrieben werden. Befolgen Sie diese Schritte, um die Batterie zu ersetzen und zu entsorgen:

1. Autositz entfernen.
2. Trennen Sie die Batterieanschlüsse.
3. Entfernen Sie die Batteriehalterung.
4. Entfernen Sie die Batterieabdeckung.
5. Heben Sie die Batterie vorsichtig an.
 - Je nach Zustand der Batterie (z. B. Leckage) sollten Sie vor dem Entfernen Schutzhandschuhe tragen.
 - Heben Sie den Akku nicht an seinen Anschlüssen oder Kabeln an.
6. Legen Sie die leere Batterie in eine Plastiktüte.

Wichtig! Recyceln Sie die leere Batterie verantwortungsvoll. Die Batterie enthält Bleisäure (Elektrolyt) und muss ordnungsgemäß und legal entsorgt werden. In den meisten Gebieten ist es verboten, Bleibatterien zu verbrennen oder auf Deponien zu entsorgen. Bringen Sie es zu einem bundes- oder staatlich anerkannten Bleisäure-Recycler, wie zum Beispiel einem lokalen Autohändler. Werfen Sie den Akku nicht in den normalen Hausmüll!
7. Tauschen Sie die Batterie aus und schließen Sie die Stecker wieder an.
8. Tauschen Sie die Metallbatteriehalterung aus.
9. Setzen Sie den Sitz wieder auf.

Problem	Mögliche Ursache	Lösung
Fahrzeug läuft nicht	Batterie gering	Batterie aufladen.
	Thermische Sicherung ist ausgetrippt	Neu erstellen Fuse, sehen <Fuse>
	Batterie-Stecker oder Drähte sind lose	Überprüfen Sie, ob die Batterieanschlüsse fest ineinander gesteckt sind. Wenn die Drähte rund um den Motor locker sind, wenden Sie sich bitte an Ihren Händler.
	Akku läuft nicht	Ersetzen Sie die Batterie, kontaktieren Sie bitte Ihren Händler.
	Elektrisches System ist beschädigt	Bitte kontaktieren Sie bitte Ihren Händler.
	Motor ist beschädigt	Bitte kontaktieren Sie bitte Ihren Händler.
Fahrzeug läuft nicht sehr weit.	Batterie ist unter Aufladung	Überprüfen Sie, ob die Batterieanschlüsse beim Aufladen fest ineinander gesteckt werden.
	Batterie ist alt	Ersetzen Sie die Batterie, kontaktieren Sie bitte Ihren Händler.
Fahrzeug läuft schleppend	Batterie gering	Laden Sie die Batterie auf, wenden Sie sich bitte an Ihren Händler.
	Batterie ist alt	Ersetzen Sie die Batterie, kontaktieren Sie bitte Ihren Händler.
	Fahrzeug ist überlastet	Das Gewicht auf dem Fahrzeug reduzieren.
	Fahrzeug wird unter harten Bedingungen eingesetzt	Vermeiden Sie den Einsatz von Fahrzeugen unter harten Bedingungen, siehe <Sicherheit>.
Um weiterzufahren, braucht Fahrzeug einen Vorstoß	Schlechter Kontakt von Drähten oder Steckverbindern.	Überprüfen Sie, ob die Batterieanschlüsse fest ineinander gesteckt sind. Wenn die Drähte um den Motor herum lose sind, wenden Sie sich bitte an Ihren Händler.
	"Toter Spot " auf Motor	Ein toter Spot bedeutet, dass der Strom nicht an den Anschlussanlass geliefert wird und das Fahrzeug repariert werden muss. Wenden Sie sich bitte an Ihren Händler.
Schwierige Verschiebung von vorne nach umgekehrt oder umgekehrt.	Versuch, sich zu verschieben, während das Fahrzeug in Bewegung ist.	Stoppen Sie das Fahrzeug vollständig und verschieben Sie es, siehe < Nutzen Sie Ihr Ride-On >
Lautes Schleifen oder Klickgeräusche aus Motor oder Getriebe	Motor oder Getriebe ist beschädigt.	Wenden Sie sich bitte an Ihren Händler.
Batterie wird nicht aufgeladen	Batterie-Stecker oder Adapter-Stecker ist locker	Überprüfen Sie, ob die Batterieanschlüsse fest ineinander gesteckt sind.
	Ladegerät nicht einstecken	Überprüfen Sie, ob das Ladegerät in eine funktionierende Steckdose gesteckt wird.
	Ladegerät funktioniert nicht	Wenden Sie sich bitte an Ihren Händler.
Ladegerät fühlt sich beim Aufladen warm	Das ist normal und kein Grund zur Sorge	

Lesen Sie dieses Handbuch und die Fehlerbehebungstabelle vor dem Aufruf vollständig durch. Wenn Sie noch Hilfe bei der Lösung des Problems benötigen, wenden Sie sich bitte an Ihren Händler.

- Es ist die Verantwortung der Eltern alle Einzelteile des Spielzeugs zu überprüfen. Einzelteile müssen regelmäßig auf potentielle Gefahren überprüft werden, z.B. die Batterie, das Aufladegerät, das Kabel, der Stecker und Festigkeit der Schrauben. Falls Schrauben nicht genügend festgezogen sind, darf das Produkt nicht verwendet werden.
- Stellen Sie sicher, dass die Kunststoffteile des Fahrzeugs nicht defekt oder gebrochen sind.
- Verwenden Sie gelegentlich ein Leichtöl, um bewegliche Teile wie Räder zu schmieren.
- Parken Sie das Fahrzeug drinnen oder decken Sie es mit einer Plane ab, um es vor nasser Witterung zu schützen.
- Halten Sie das Fahrzeug von Wärmequellen wie Öfen und Heizgeräten fern. Kunststoffteile können schmelzen.
- Laden Sie den Akku nach jedem Gebrauch auf. Nur ein Erwachsener darf die Batterie aufladen. Laden Sie den Akku mindestens einmal im Monat auf, wenn das Fahrzeug nicht benutzt wird.
- Waschen Sie das Fahrzeug nicht mit einem Schlauch. Waschen Sie das Fahrzeug nicht mit Wasser und Seife. Fahren Sie das Fahrzeug nicht bei Regen oder Schnee. Wasser kann den Motor beschädigen, sowie das elektrische System und die Batterie.
- Reinigen Sie das Fahrzeug mit einem weichen, trockenen Tuch. Um den Glanz von Kunststoffteilen wiederherzustellen, verwenden Sie eine Möbelpolitur ohne Wachs. Verwenden Sie kein Autowachs. Verwenden Sie keine Scheuermittel.
- Fahren Sie das Fahrzeug nicht im Dreck, auf Sand oder feinem Kies, da dies die beweglichen Teile, den Motor oder das elektrische System beschädigen könnte.
- Wenn das Produkt nicht verwendet wird, sollte es ausgeschaltet sein. Schalten Sie den Netzschalter aus und trennen Sie den Batterieanschluss

Unsere Produkte sind nach

ASTM F963; GB6675; EN71 und **EN62115** Standards zertifiziert.



BMW S1000 RR

Triciclo de Batería para Niños

IN220800265V05_ES_370-064



Manual de Usuario con Instrucciones de Montaje

Estilos y colores pueden variar.
Producto Fabricado en China.

El manual del usuario contiene información importante de seguridad, así como instrucciones de montaje, uso y mantenimiento.
Este vehículo debe ser montado por un adulto que haya leído y comprendido las instrucciones contenidas en este manual.
Mantenga el paquete fuera del alcance de los niños y deséchelo adecuadamente antes de usar el producto.
Guarde este manual para futuras referencias.

En la compra de tu nuevo triciclo.

Este auto de viaje le proporcionará a su hijo muchos kilómetros de diversión. Para garantizarle a usted y a su conductor un viaje seguro, le pedimos que lea atentamente este manual y consérvelo para futuras consultas.

Siga las recomendaciones en este manual, ya que están diseñadas para mejorar la seguridad y operación de su vehículo y para la seguridad de su conductor.

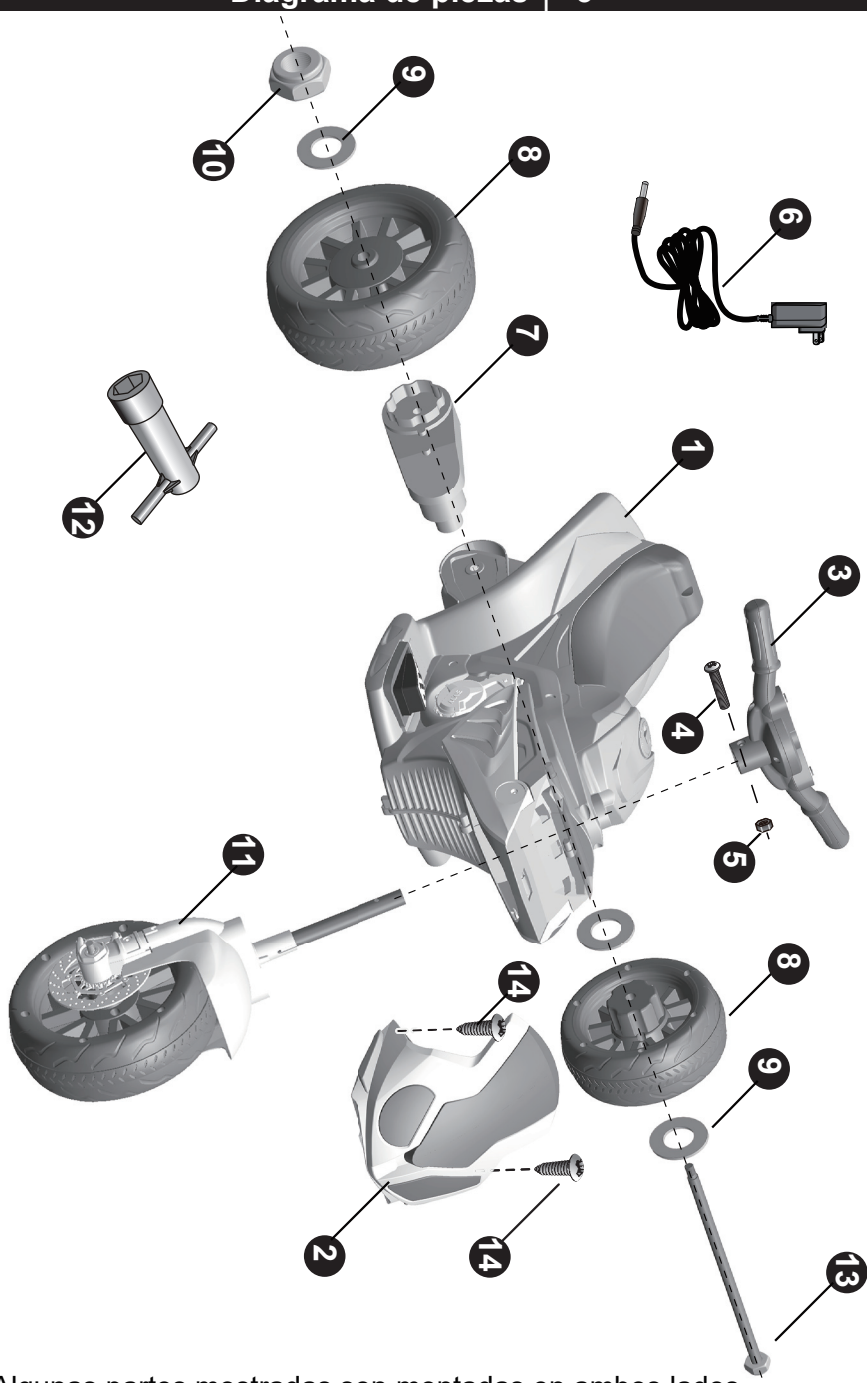
BMW S1000RR Triciclo de batería para niños fabricado por Zhejiang Jiajia Ride-On Co., Ltd. (Anexo: Xincang Industrial Zone, Pinghu City, Zhejiang Province, P.R. China). El logo BMW y la palabra BMW son marcas registradas de BMW AG y son usadas bajo licencia.

Batería	6V4Ah x 1
Cargador	6V500mA

<i>Edad adecuada:</i>	18 - 36 meses
<i>Capacidad de carga:</i>	menos de 20 kgs
<i>Velocidad:</i>	3 km/h
<i>Dimensiones del vehículo:</i>	66 x 37 x 44 cm
<i>Forma de energía:</i>	Carga eléctrica
<i>Tiempo de carga:</i>	8 ~ 12 horas

Lista de Partes | 2

PARTE NO.	NOMBRE DE PARTE	Cantidad (pzs)	Notas
1	Carrocería	1	
2	Protector de frente	1	
3	Manillar	1	
4	Tornillo de máquina M5x35	1	Colocado en la horquilla frontal del conjunto de ruedas
5	Tuerca Ø5	1	Colocado en la horquilla frontal del conjunto de ruedas
6	Cargador	1	
7	Caja de engranajes	1	
8	Rueda trasera	2	
9	Arandela Ø10	3	Colocado en el eje trasero
10	Tuerca de bloqueo	1	Colocado en el eje trasero
11	Conjunto de rueda frontal	1	
12	Llave	2	
13	Eje trasero	1	
14	Tornillo Ø4x12	2	



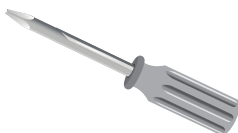
NOTA: Algunas partes mostradas son montadas en ambos lados del vehículo.

ADVERTENCIA!

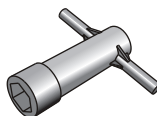
• **MONTAJE REQUERIDO POR UN ADULTO**

- Retire siempre el material de protección y las bolsas de polietileno y deséchelas antes del montaje.

- Antes del primer uso, cargue la batería durante al menos 4 a 6 horas.
- herramientas de montaje requeridas:



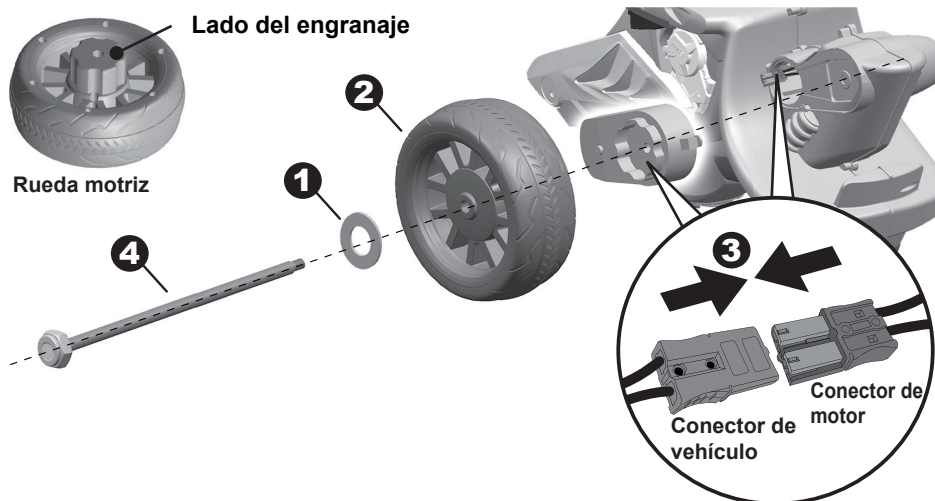
Destornillador
(no incluido)



Llave

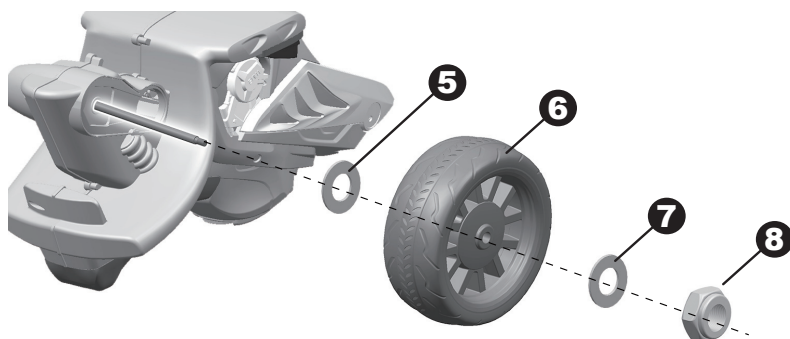
INFORMACIÓN DE LA BATERÍA

- Las baterías no recargables no deben recargarse.
- Las baterías recargables deben extraerse del juguete antes de cargarlas.
- Las baterías recargables solo deben cargarse bajo supervisión de un adulto.
- Las baterías solo deben ser cargadas por personas de al menos 8 años de edad.
- No mezcle tipos diferentes de baterías ni baterías nuevas y usadas.
- Introduzca las baterías con la polaridad correcta (+ y -).
- Extraiga las baterías agotadas del juguete.
- No acorte los terminales de alimentación.



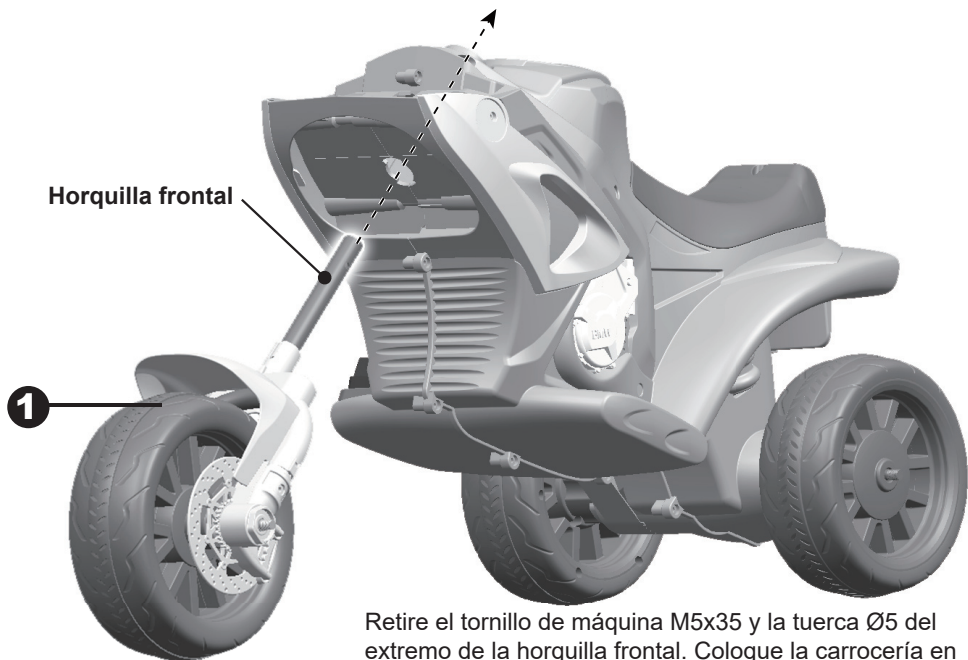
Retire todas las piezas del eje trasero. Dé la vuelta a la carrocería.

1. Deslice una arandela Ø10 en el eje trasero.
2. Deslice una rueda motriz (El lado del engranaje orienta hacia adentro) sobre el eje trasero.
3. Enchufe el conector del vehículo en el conector del motor.
4. Pase el eje trasero a través del orificio en la caja de engranajes (Asegúrese de que la rueda motriz coincida con la caja de engranajes) y sáquelo por el orificio en el otro lado de la carrocería.



5. Deslice una **arandela Ø10** en el eje trasero.
6. Deslice una **rueda trasera (Primero por el lado del engranaje)** sobre el eje trasero.
7. Deslice una **arandela Ø10** en el eje trasero.
8. Utilice una llave para apretar una **contratuercia** en el extremo del eje trasero.

SUGERENCIA: Se ha proporcionado una llave adicional para apretar la **contratuercia en el otro lado del eje trasero al mismo tiempo.**



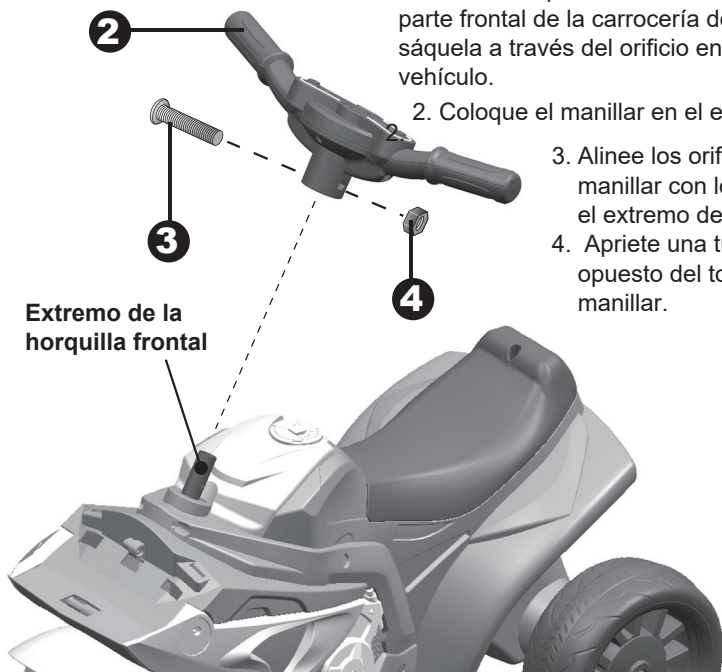
Retire el tornillo de máquina M5x35 y la tuerca Ø5 del extremo de la horquilla frontal. Coloque la carrocería en posición vertical.

1. Inserte la horquilla frontal en la abertura ubicada en la parte frontal de la carrocería desde el lado inferior, y sáquela a través del orificio en la parte superior del vehículo.

2. Coloque el manillar en el extremo de la horquilla.

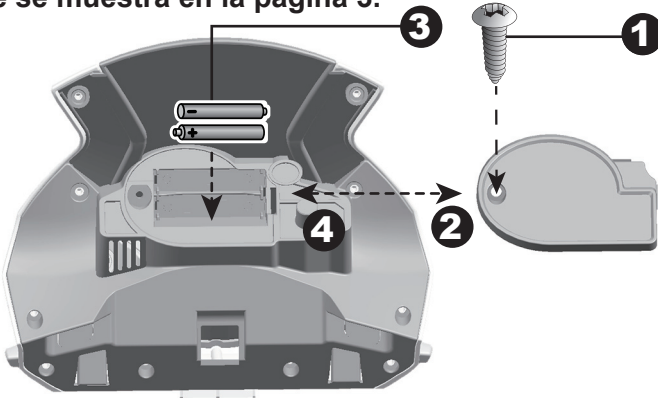
3. Alinee los orificios de cada lado del manillar con los orificios ubicados en el extremo de la horquilla.

4. Apriete una tuerca en el extremo opuesto del tornillo para fijar el manillar.

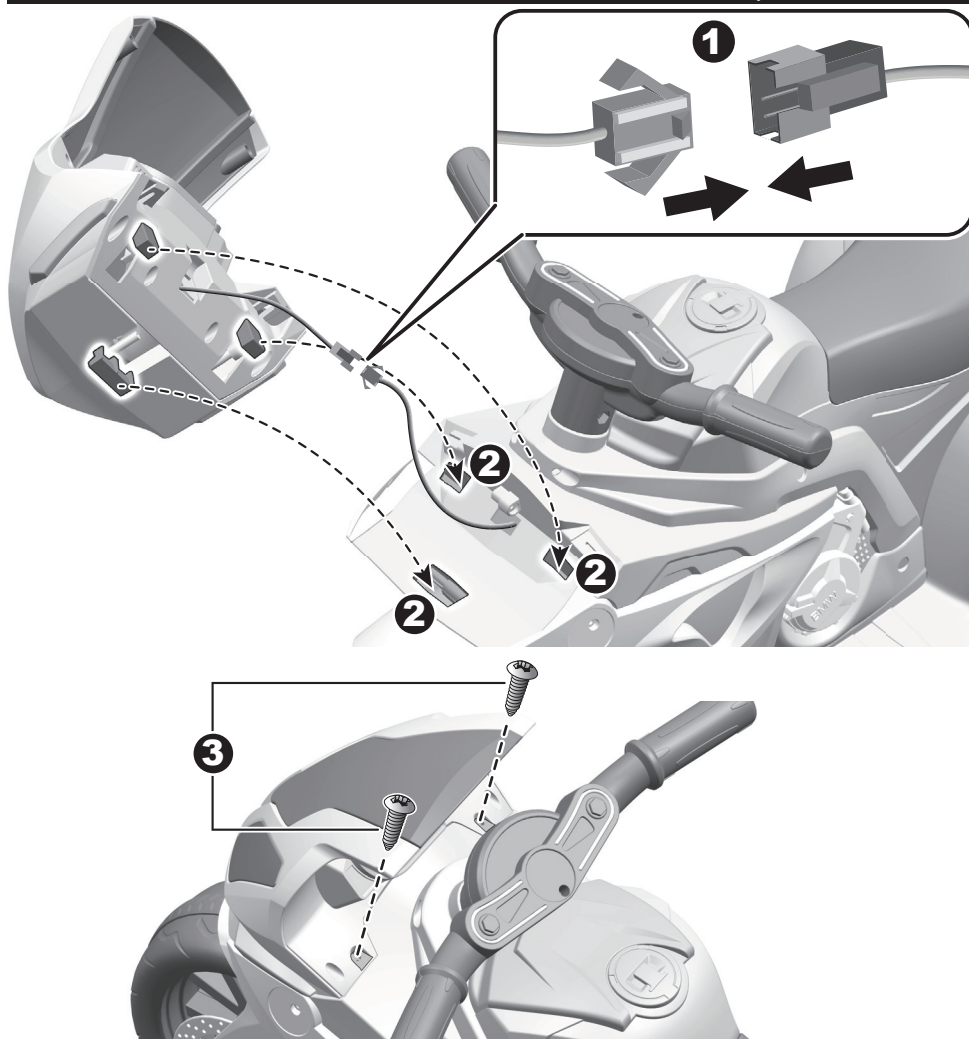


Instalar el protector de frente | 7

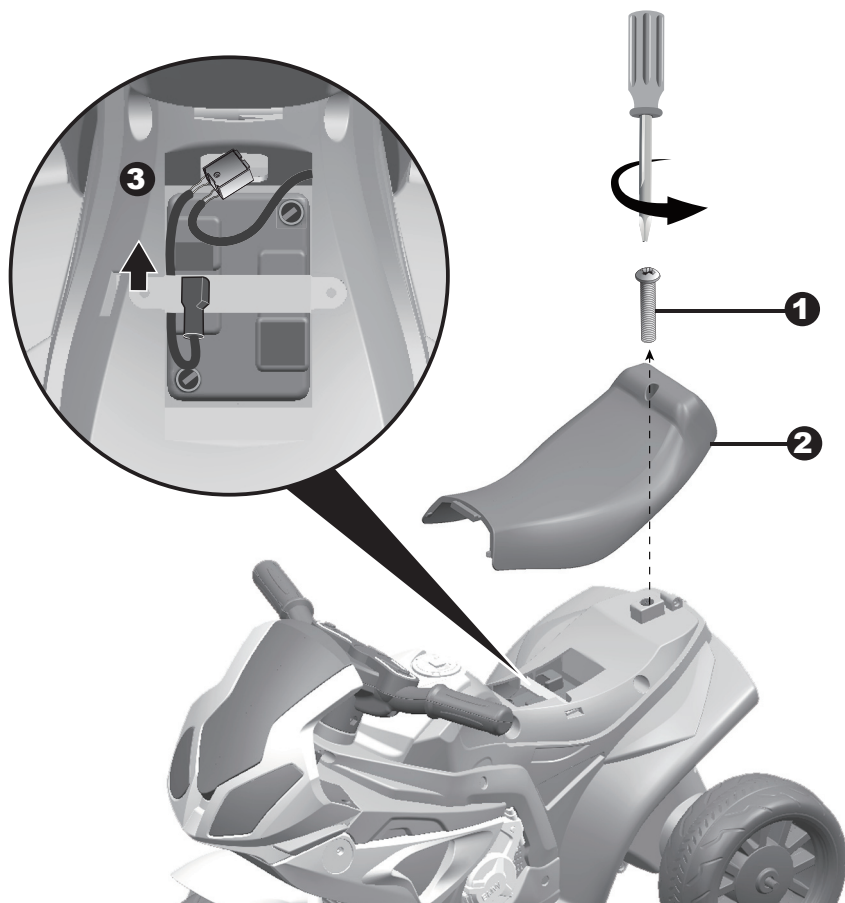
Si su vehículo tiene la función de sonido, siga los pasos 1-4 para colocar las baterías (no incluidas). Consulte la información sobre la batería que se muestra en la página 3.



1. Utilice un destornillador pequeño para quitar el tornillo de la cubierta de compartimento de batería que está en el protector de frente.
2. Quite la cubierta de la parte superior del compartimento de batería.
3. Inserte adecuadamente las 2 baterías AAA con polaridades correctas.
4. Vuelva a colocar la cubierta sobre el compartimento de batería, y apriétela con el tornillo que se ha quitado en el paso 1 para fijarla.



1. Enchufe el conector del cable de luz del protector facial en el conector de la motocicleta. Luego, esconda los conectores en el orificio del protector facial.
2. Inserte las 3 pestañas del protector facial en los orificios de la carrocería de la motocicleta. Empuje el protector facial hacia abajo hasta escuchar un sonido “clac” en su lugar.
3. Inserte un tornillo $\varnothing 4 \times 12$ en cada lado del protector facial y utilice un destornillador para apretarlos.



1. Utilice un destornillador para quitar el tornillo del respaldo del asiento.
2. Retire el asiento.
3. Enchufe el conector rojo en el terminal de la batería como lo que se muestra en la imagen.
4. Vuelva a colocar el asiento en su lugar correctamente.

¡ADVERTENCIA!

- Guarde este manual para consultas futuras.
- MONTAJE EXCLUSIVO PARA ADULTOS.
- Antes del montaje, retire y deseche todo el material protector y las bolsas de plástico.
- ADVERTENCIA: Conviene utilizar equipo de protección. Siempre lleve zapatos y siéntese en el asiento al manejar el vehículo.
- Conduzca únicamente en suelos planos. Nunca lo use en césped.
- Mantenga las manos, el cabello y la ropa alejados de las piezas en movimiento.
- Nunca deje solo a un niño. Se requiere supervisión directa de un adulto. Siempre mantenga al niño a la vista cuando se encuentre en el vehículo.
- Para reducir el riesgo de lesiones, es obligatoria la supervisión de un adulto. Nunca lo use en carreteras, cerca de vehículos motorizados, en pendientes pronunciadas o cerca de ellas, escaleras, piscinas u otros cuerpos de agua; siempre lleve zapatos y no permita que vayan más de un pasajero.
- Nunca lo use en condiciones inseguras como nieve, lluvia, tierra suelta, barro, arena o grava, ya que podría causar accidentes inesperados como volcaduras y dañar el sistema eléctrico o la batería.
- ADVERTENCIA: No utilizar en lugares con tráfico.
- Este juguete debe usarse con precaución, ya que se requiere habilidad para evitar caídas o colisiones que causen lesiones al usuario o terceros.
- ADVERTENCIA: No debe utilizarse por niños mayores de 36 meses. Resistencia insuficiente.
- ADVERTENCIA: Este juguete no tiene freno.
- El juguete eléctrico debe ser inspeccionado regularmente en busca de daños en el cable de alimentación, enchufe, carcasa u otras piezas; en caso de daños, no se use hasta que los daños hayan sido reparados.
- Use únicamente las baterías y el cargador especificados por el fabricante.

¡ADVERTENCIA!

- No mezcle las baterías viejas y nuevas.
- No mezcle las baterías alcalinas, estándar (carbón-zinc) o recargables.
- Sólo utilice la(s) batería(s) especificada(s) por el fabricante.
- Sólo utilice lo(s) cargador(es) especificado(s) por el fabricante.
- La batería no es reemplazable.



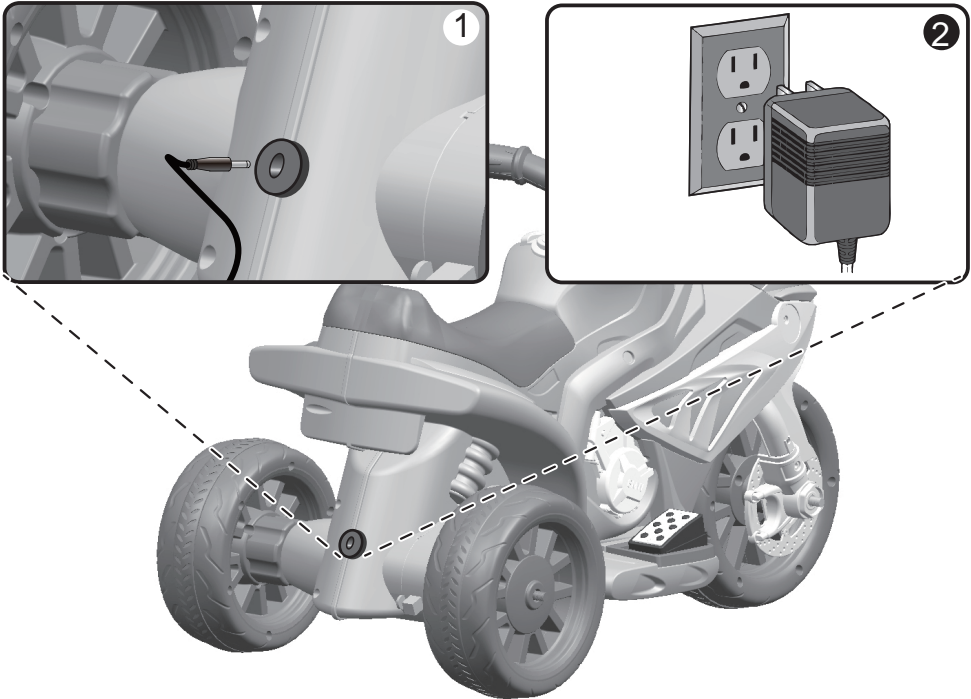
RIESGO DE INCENDIO. No sobrepase. Sólo reemplace con un fusible de 7A.



1. **Botones de sonido (si está equipado):** Presione para reproducir sonidos.
2. **Pedal:** Aplica potencia (velocidad) al vehículo.

⚠ ¡ADVERTENCIA!





- ¡SÓLO los adultos pueden cargar y recargar la batería!
- Este producto cuenta con la protección de carga: Durante la carga, todas las funciones se cortarán.
- Antes de utilizar el producto por primera vez, debe cargar la batería durante 4-6 horas. No cargue la batería durante más de 10 horas con el fin de evitar el sobrecalentamiento del cargador.
- Cuando la motocicleta empiece a funcionar lentamente, cargue la batería.
- El producto debe cargarse un mínimo de 8 a 12 horas después de cada uso o una vez al mes, pero la carga no debe exceder las 20 horas como máximo.
- Utilice la única batería recargable y el cargador provistos con su motocicleta. NUNCA utilice la batería o el cargador de otra marca. El uso de otra batería o otro cargador puede causar un incendio o una explosión.
- No utilice la batería o el cargador para ningún otro producto.







1. Enchufe el puerto del cargador en la toma de entrada. (el zócalo está en la parte trasera del vehículo)
2. Enchufe el conector del cargador en un tomacorriente de pared. La batería comenzará a cargarse.

ADVERTENCIAS!






Advertencias generales de seguridad

-  "Lea todas las instrucciones antes de usar este aparato"
-  "Este aparato puede ser utilizado por niños de 8 años o más y por personas con capacidades físicas, sensoriales o mentales reducidas o carentes de experiencia y conocimiento, siempre que hayan recibido supervisión o instrucciones sobre el uso seguro del aparato y entiendan los riesgos involucrados"
-  "Los niños no deben jugar con el aparato"
-  "La limpieza y el mantenimiento por parte del usuario no deben ser realizados por niños sin supervisión"

Advertencias de seguridad eléctrica

-  "Si el cable de alimentación está dañado, debe ser reemplazado por el fabricante, su agente de servicio o personas con cualificaciones similares para evitar riesgos"
-  "No usar al aire libre"
-  "No sumergir en agua u otros líquidos"
-  "Desconecte de la fuente de alimentación cuando no esté en uso"

Advertencias específicas del cargador

-  "Usar únicamente con baterías especificadas por el fabricante"
-  "Asegúrese de la polaridad correcta al conectar las baterías"
-  "No cargue baterías dañadas o que goteen"
-  "Extraiga las baterías si el aparato no va a ser utilizado durante períodos prolongados"
-  "No acorte los terminales de salida"

La batería cuenta con un fusible térmico con un fusible de descanso que se disparará automáticamente y cortará toda la energía al vehículo si el motor, el sistema eléctrico o la batería están sobrecargados. El fusible se restablecerá y la energía se restablecerá después de que la unidad se apague durante 20 segundos y luego se vuelva a encender. Si el fusible térmico se dispara repetidamente durante el uso normal, el vehículo puede necesitar reparación. **Póngase en contacto con su distribuidor por favor.**

Para evitar la pérdida de energía, siga estas instrucciones:

- No sobrecargue el vehículo.
- No remolque nada detrás del vehículo.
- No conduzca por pendientes pronunciadas.
- No conduzca en objetos fijos, ya que las ruedas podrían girar y el motor podría sobrecalentarse.
- No conduzca en climas muy calurosos, los componentes pueden sobrecalentarse.
- No permita que el agua u otros líquidos entren en contacto con la batería u otros componentes eléctricos.
- No altere el sistema eléctrico. Hacerlo puede crear un cortocircuito, haciendo que el fusible se dispare.

Reemplazo y Eliminación de la batería



La batería eventualmente perderá la capacidad de mantener una carga. Dependiendo de la cantidad de uso y las diferentes condiciones, la batería debe funcionar durante uno a tres años. Siga estos pasos para reemplazar y desechar la batería:

1. Retire el asiento del vehículo.
 2. Desconecte los conectores de la batería.
 3. Retire el soporte de la batería.
 4. Retire la tapa de la batería.
 5. Levante con cuidado la batería.
- Dependiendo de la condición de la batería (es decir, fugas) es posible que desee usar guantes protectores antes de retirarla.
 - No levante la batería por sus conectores o cables.
6. Coloque la batería muerta en una bolsa de plástico.
¡Importante! Recicle la batería muerta responsablemente. La batería contiene ácido de plomo (electrolito) y debe desecharse de manera adecuada y legal. Es ilegal en la mayoría de las regiones incinerar baterías ácidas de plomo o desecharlas en vertederos. Llévelo a un reciclador de baterías de plomo ácido aprobado por el gobierno federal o el estado, como un minorista local de baterías automotrices. ¡No tire la batería con la basura normal de su hogar!
 7. Reemplace la batería y vuelva a conectar los conectores.
 8. Vuelva a colocar el soporte de batería de metal.
 9. Reemplace el asiento.

Problema	Causa Posible	Solución
La moto no funciona	Baja carga de batería	Recarga la batería.
	Fusible térmico se ha disparado	Restablecer fusible, ver <Fusible>.
	El conector de la batería o los cables están sueltos.	Verifique que los conectores de la batería estén firmemente conectados entre sí. Si hay cables sueltos alrededor del motor, póngase en contacto con su distribuidor.
	La batería está muerta	Reemplace la batería, contacte a su distribuidor por favor.
	El sistema eléctrico está dañado.	Reemplace la batería, contacte a su distribuidor por favor.
	Motor está dañado	Póngase en contacto con su distribuidor por favor.
La moto no puede correr por mucho tiempo	Baja carga de batería	Verifique que los conectores de la batería estén firmemente conectados entre sí al recargar.
	Batería vieja	Reemplace la batería, contacte a su distribuidor por favor.
La moto corre lentamente	Baja carga de batería	Reemplace la batería, contacte a su distribuidor por favor.
	Batería vieja	Reemplace la batería, contacte a su distribuidor por favor.
	La moto está sobrecargada.	Reducir el peso en el vehículo. .
	La moto está siendo utilizada en condiciones severas.	Evite utilizar el vehículo en condiciones adversas, consulte <Seguridad>.
La moto necesita un empujón para seguir adelante.	Mal contacto de cables o conectores.	Verifique que los conectores de la batería estén firmemente conectados entre sí. Si hay cables sueltos alrededor del motor, comuníquese con su distribuidor, por favor.
	"Punto Muerto" en el motor	Un punto muerto significa que la energía eléctrica no se está entregando al conectar el terminal y que el vehículo necesita reparación. Póngase en contacto con su distribuidor por favor.
	Intentar cambiar de marcha mientras la moto está en movimiento	Detenga completamente el vehículo y cambie de puesto, vea <Usar Su moto >
Difícil cambio de marcha (de hacia adelante a hacia atrás o viceversa)	Motor o engranajes dañados	Póngase en contacto con su distribuidor por favor.
	Ruidos fuertes de chasquidos o chasquidos procedentes del motor o caja de engranajes	
La batería no se recarga	El conector de batería o el conector del adaptador están sueltos.	Verifique que los conectores de la batería estén firmemente conectados entre sí.
	Cargador suelto.	Compruebe que el cargador de la batería esté enchufado en un tomacorriente de pared que funcione bien.
	El cargador no está funcionando.	Póngase en contacto con su distribuidor por favor.
El cargador se calienta cuando se carga	Esto es normal y no es motivo de preocupación.	

Lea completamente este manual y la tabla de guía de solución de problemas antes de hacer llamada. Si aún necesita ayuda para resolver el problema, comuníquese con su distribuidor, por favor.

- Es responsabilidad de los padres revisar las partes principales del vehículo antes de usarlo. Deben examinar regularmente para detectar posibles peligros, como la batería, la carga, el cable, el enchufe, los tornillos que sujetan el recinto de otras partes y que, en el caso de que ocurra daño, el juguete no debe ser usado hasta que ese daño haya sido removido adecuadamente.
- Asegúrese de que las partes plásticas del vehículo no estén agrietadas o rotas.
- De vez en cuando use un aceite ligero para lubricar las partes móviles, como las ruedas.
- Estacione el vehículo en interiores o cúbralo con una lona para protegerlo del clima húmedo.
- Mantenga el vehículo alejado de fuentes de calor, como estufas y calentadores. Las piezas de plástico pueden derretirse.
- Recargue la batería después de cada uso. Sólo un adulto puede manejar la batería. Recargue la batería al menos una vez al mes cuando el vehículo no se esté utilizando.
- No lave el vehículo con una manguera. No lave el vehículo con agua y jabón. No conduzca el vehículo en tiempo de lluvia o nieve. El agua dañará el motor, el sistema eléctrico y la batería.
- Limpie el vehículo con un paño suave y seco. Para restaurar el brillo de las piezas de plástico, use un abrillantador de muebles sin cera. No utilice cera de automóvil. No utilice limpiadores abrasivos.
- No conduzca el vehículo en tierra suelta, arena o grava fina que podría dañar las piezas móviles, los motores o el sistema eléctrico.
- Cuando no esté en uso, toda la fuente eléctrica debe estar apagada. Apague el interruptor de encendido y desconecte la conexión de la batería.

Nuestros productos cumplen con los estándares **ASTMF963;**
GB6675; EN71 y EN62115.



BMW S1000 RR

Trike à piles pour enfants

IN220800265V05_FR_370-064V90



Le manuel du propriétaire avec instructions de montage

Les styles et les couleurs peuvent varier.
Fabriqué en Chine.

Le manuel du propriétaire contient des informations importantes sur la sécurité ainsi que des instructions de montage, d'utilisation et de maintenance.

La voiture doit être assemblée par un adulte ayant lu et compris les instructions de ce manuel.

Conservez l'emballage hors de portée des enfants et éliminez-le avant de l'utiliser.

Conservez ce manuel pour référence future.

À l'achat de votre nouveau Trike

Cette voiture à conducteur unique offrira à votre enfant de nombreux kilomètres de plaisir. Pour vous assurer, ainsi qu'à votre cavalier, une conduite sûre, nous vous prions de lire attentivement ce manuel et de le conserver pour référence future.

Suivez les recommandations de ce manuel, elles sont conçues pour améliorer la sécurité et le fonctionnement de votre voiture et de votre conducteur.

Tricycle à piles pour enfants BMW S1000RR fabriqué par Zhejiang Jiajia Ride-On Co., Ltd. (Ajouter : Zone industrielle Xincang, agglomération de Pinghu, province du Zhejiang, Chine). Le logo BMW et le logo BMW sont des marques commerciales de BMW AG et sont utilisés sous licence.

Batterie	6V4Ah x 1
Chargeur	6V500mA

Âge approprié : 18-36 mois

Capacité de charge : moins de 20 kg

Vitesse : 3 km / h

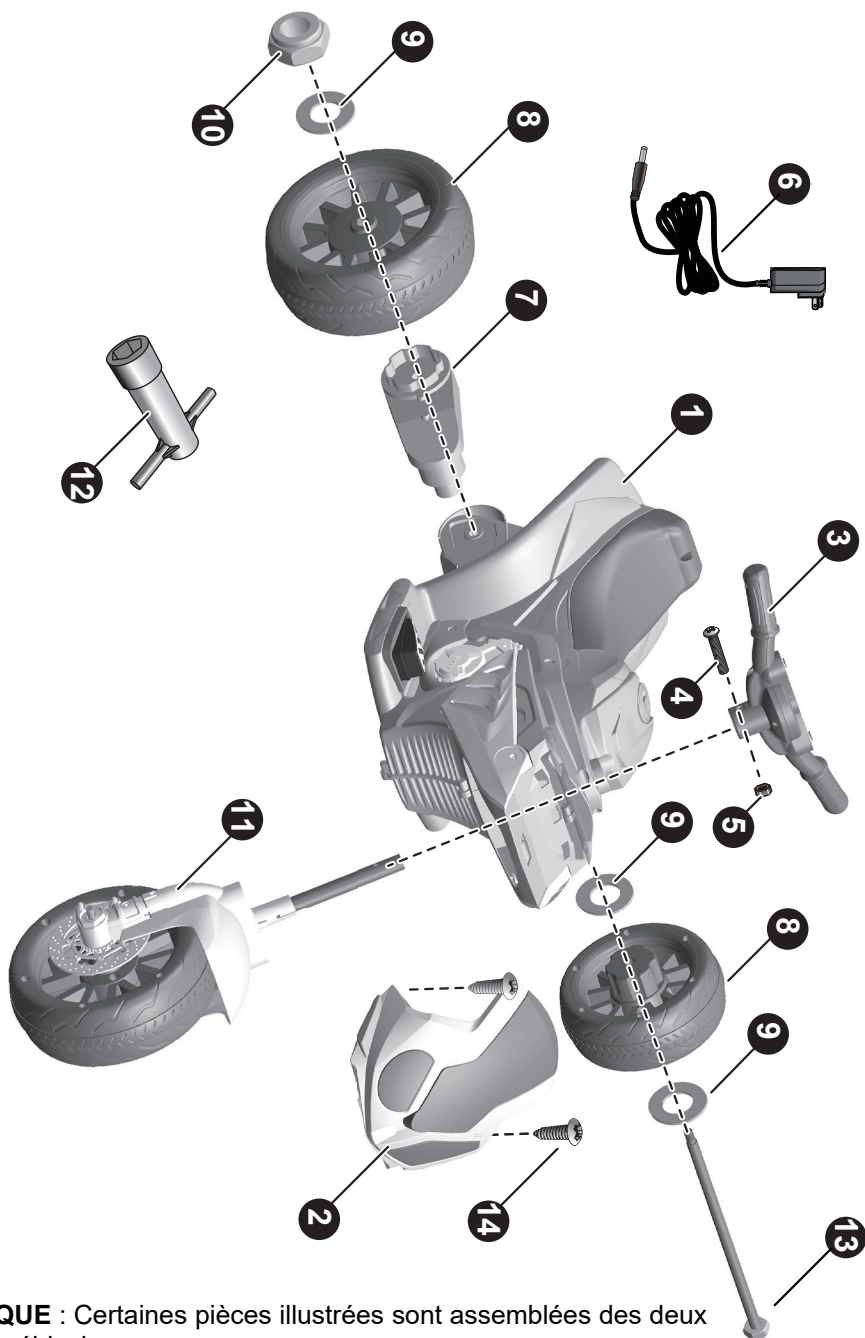
Taille de la voiture : 66 x 37 x 44 cm

Moyen de puissance : Type de charge

Temps de charge : 8 ~ 12 heures

Liste de pièces | 2

N °	NOM DE LA PARTIE	Qté (pcs)	REMARQUES
1	Carrosserie	1	
2	Protecteur de visage	1	
3	Guidon	1	
4	Vis mécanique M5x35	1	Monté sur la fourche avant de l'ensemble roue
5	Écrou Ø5	1	Monté sur la fourche avant de l'ensemble roue
6	Chargeur	1	
7	Boîte de vitesses	1	
8	Roue arrière	2	
9	Rondelle Ø10	3	Monté sur l'essieu arrière
10	Contre-écrou	1	Monté sur l'essieu arrière
11	Ensemble roue avant	1	
12	Clé	2	
13	Essieu arrière	1	
14	Ø4x12 Vis	2	

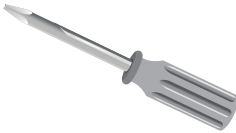


REMARQUE : Certaines pièces illustrées sont assemblées des deux côtés du véhicule.

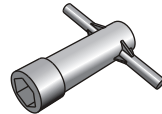
ATTENTION !

- **ASSEMBLAGE PAR UN ADULTE REQUIS.**
- Toujours enlever le matériau de protection et les sacs en polyéthylène et les jeter avant le montage.

- Avant la première utilisation, chargez la batterie pendant au moins 4 à 6 heures.
- Outils de montage requis:



Tournevis
(non inclus)

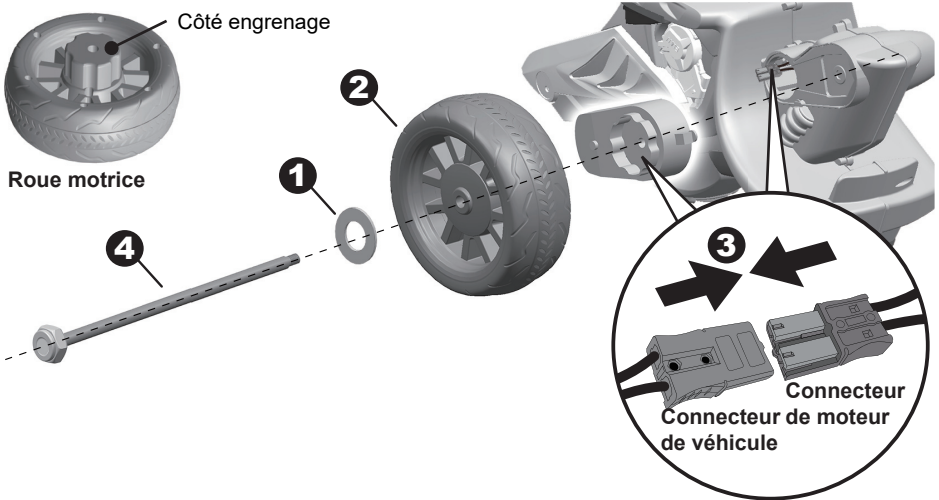


Clé



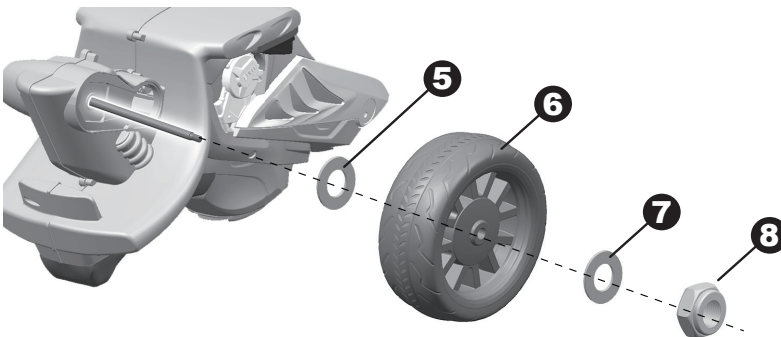
INFORMATIONS SUR LA BATTERIE

- Les piles non rechargeables ne doivent pas être rechargées.
- Les piles rechargeables doivent être retirées du jouet avant d'être rechargées.
- Les piles rechargeables ne doivent être rechargées que sous la surveillance d'un adulte.
- Les piles ne doivent être chargées que par des personnes âgées d'au moins 8 ans.
- Les différents types de piles ou les piles neuves et usagées ne doivent pas être mélangés.
- Les piles doivent être insérées avec la polarité correcte.
- Les piles épuisées doivent être retirées du jouet.
- Les bornes d'alimentation ne doivent pas être court-circuitées.



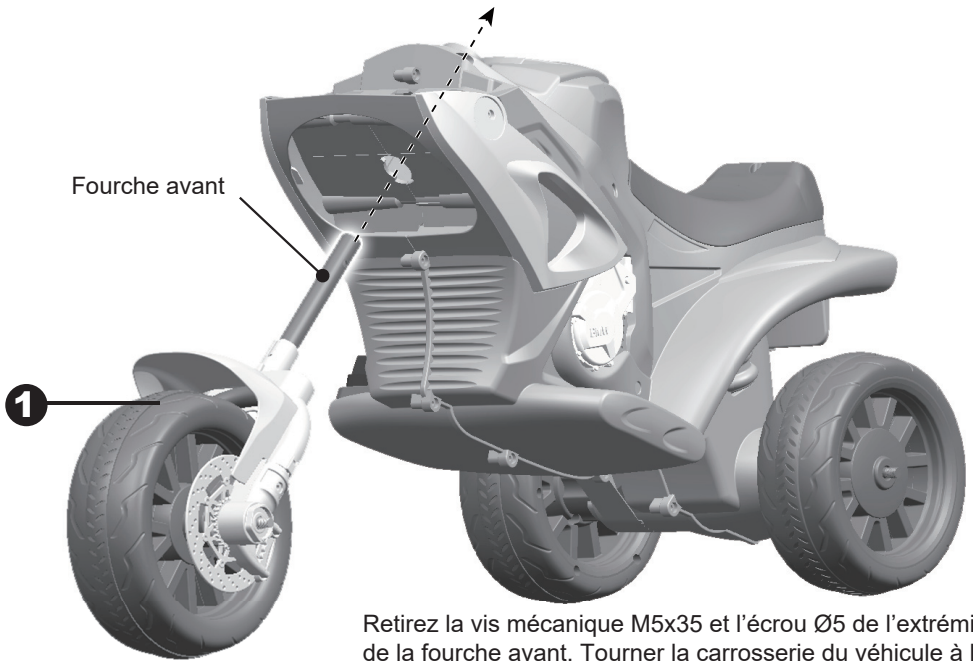
Retirez toutes les pièces de l'essieu arrière. Retournez la carrosserie du véhicule.

1. Glissez une **rondelle Ø10** sur l'essieu arrière.
2. Glissez une **roue motrice (côté engrenage vers l'intérieur)** sur l'essieu arrière.
3. Branchez le connecteur de véhicule dans le connecteur de moteur.
4. Glissez l'essieu arrière à travers le trou de la boîte de vitesses (veillez à ce que la roue motrice corresponde à la boîte de vitesses) et à travers le trou de l'autre côté de la carrosserie.



5. Glissez une rondelle Ø10 sur l'essieu arrière.
6. Glissez une roue arrière (côté engrenage d'abord) sur l'essieu arrière.
7. Glissez une rondelle Ø10 sur l'essieu arrière.
8. Serrez un écrou de verrouillage à l'extrémité de l'essieu arrière avec une clé.

CONSEIL: Une clé supplémentaire a été fournie pour maintenir le contre-écrou de l'autre côté de l'essieu arrière tout en serrant le contre-écrou de l'autre côté.



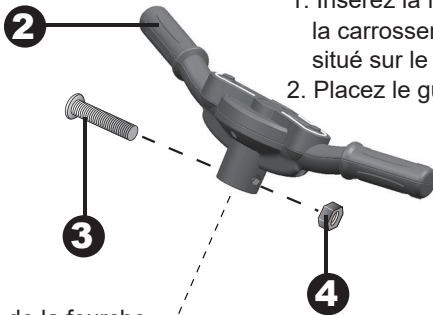
Retirez la vis mécanique M5x35 et l'écrou Ø5 de l'extrémité de la fourche avant. Tourner la carrosserie du véhicule à la verticale.

1. Insérez la fourche avant dans l'ouverture à l'avant de la carrosserie par le côté inférieur et à travers le trou situé sur le dessus du véhicule.

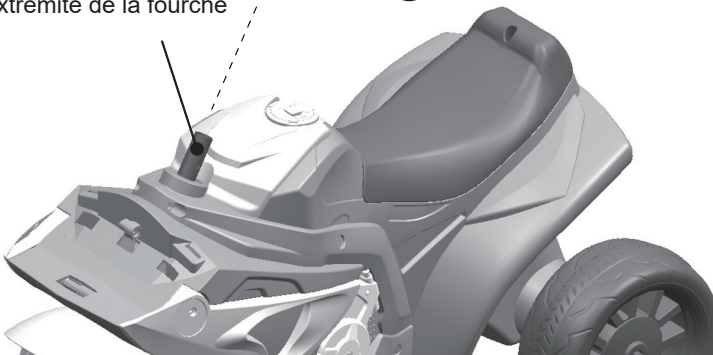
2. Placez le guidon sur l'extrémité de la fourche.

3. Alignez les trous de chaque côté du guidon avec les trous à l'extrémité de la fourche.

4. Fixez un écrou à l'extrémité opposée de la vis et fixez et le guidon.

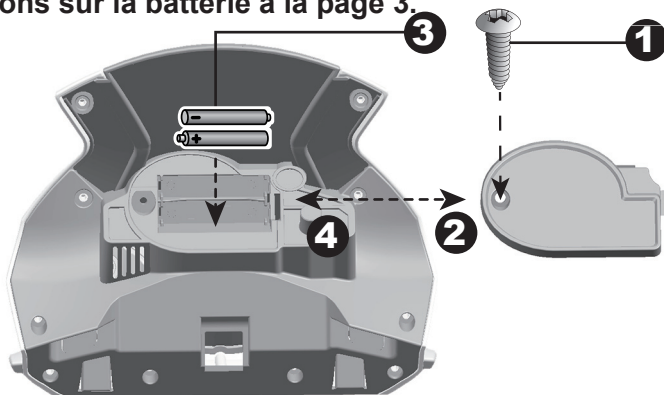


Extrémité de la fourche

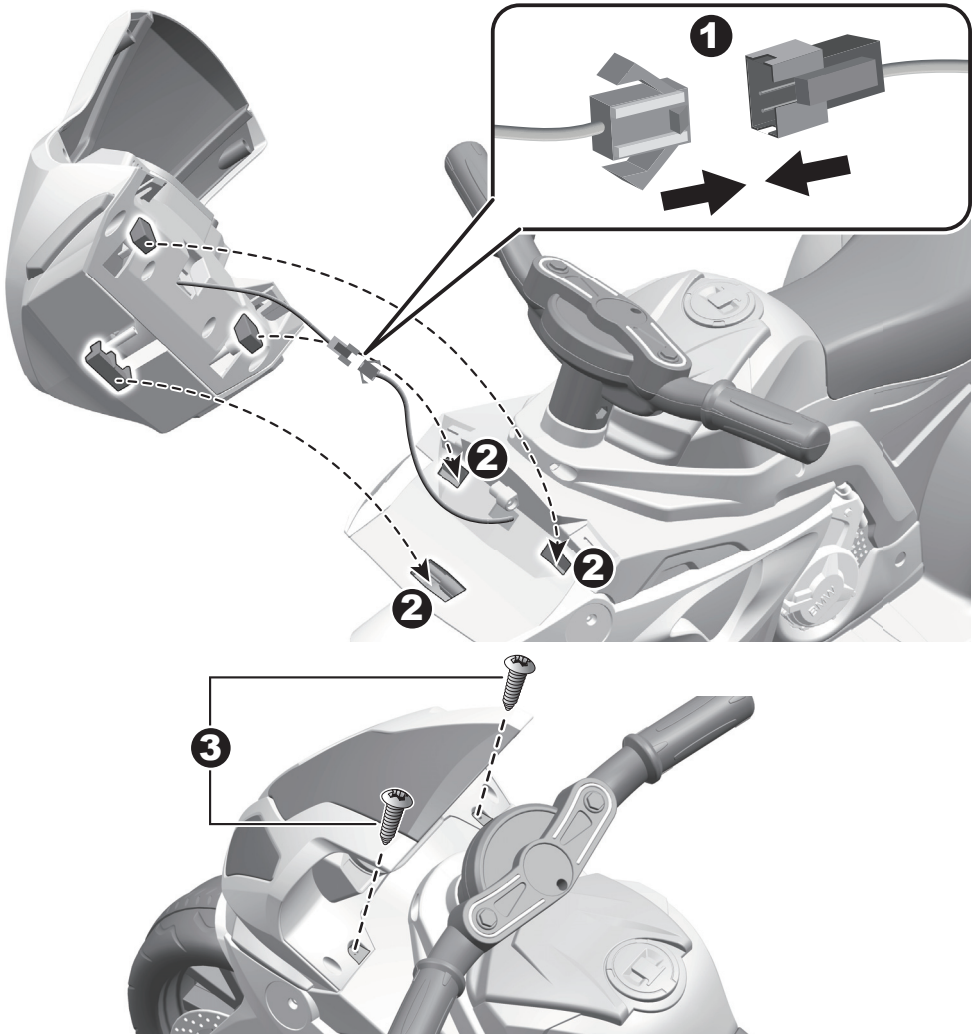


Fixation du protecteur de visage | 7

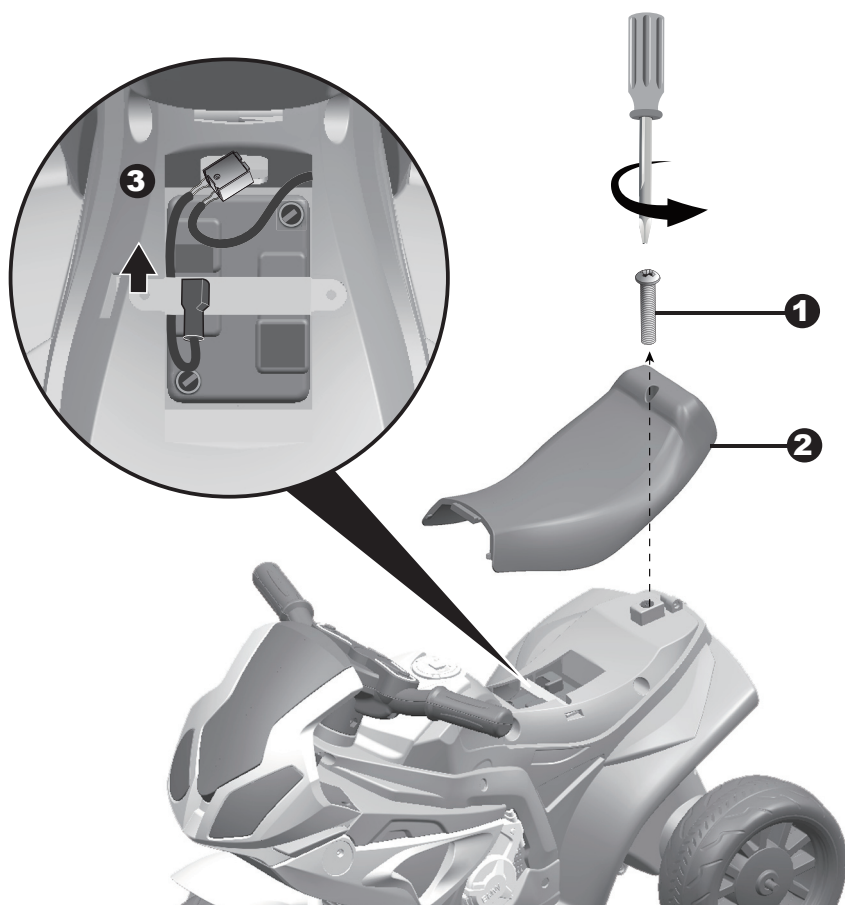
Si vous votre véhicule avec la fonction de son, suivez les étapes 1-4 pour ajouter les batteries (non inclus). Reportez-vous aux informations sur la batterie à la page 3.



1. Retirez la vis du couvercle des piles sur le protecteur de visage à l'aide d'un petit tournevis.
2. Retirez le couvercle des piles du haut du compartiment des piles.
3. Insérez deux piles AAA dans leurs polarités correctes.
4. Remplacez le couvercle des piles sur le compartiment des piles et fixez-le avec la vis que vous avez retirée à l'étape un.



1. Reliez le connecteur du câble d'éclairage du pare- brise au connecteur du véhicule. Dissimulez ensuite les connecteurs dans l'orifice du pare- brise.
2. Placez les trois clips du pare- brise dans les trous correspondants de la carrosserie du véhicule. Appuyez sur le pare- brise jusqu'à ce qu'il se mette en place avec un "clic".
3. Insérer et serrer une vis $\varnothing 4 \times 12$ de chaque côté du pare- brise à l'aide d'un tournevis.



1. Retirez la vis sur le dossier du siège à l'aide d'un tournevis.
2. Retirez le siège.
3. Branchez le connecteur rouge dans la borne sur pile comme indiqué.
4. Remettez le siège en place.

**ATTENTION!**

- Conservez ce manuel pour référence ultérieure.
- **ASSEMBLAGE PAR UN ADULTE UNIQUEMENT**
- Toujours enlever le matériel de protection et les sacs en poly et les éliminer avant l'assemblage.
- **ATTENTION:** Il convient de porter un équipement de protection. Portez toujours des chaussures et asseyez-vous sur le siège lorsque vous utilisez le véhicule.
- Ne roulez que sur un terrain plat. Ne jamais utiliser sur la pelouse.
- Gardez vos mains, vos cheveux et vos vêtements loin des pièces en mouvement.
- Ne jamais laisser l'enfant sans surveillance. La surveillance directe d'un adulte est nécessaire. Gardez toujours l'enfant en vue lorsqu'il est dans le véhicule.
- Pour réduire le risque de blessure, la surveillance d'un adulte est nécessaire. Ne jamais utiliser sur les routes, à proximité de véhicules à moteur, sur ou à proximité de pentes ou de marches raides, de piscines ou d'autres étendues d'eau, toujours porter des chaussures, et ne jamais autoriser plus d'un passager.
- Ne jamais utiliser dans des conditions dangereuses telles que la neige, la pluie, la terre meuble, la boue, le sable ou le gravier, car cela pourrait provoquer un accident inattendu, comme le renversement, et endommager le système électrique ou la batterie.
- **ATTENTION:** Ne pas utiliser sur la voie publique.
- Ce jouet doit être utilisé avec prudence, car il faut savoir éviter les chutes ou les collisions qui pourraient causer des blessures à l'utilisateur ou à des tiers.
- **ATTENTION:** Ne doit pas être utilisé par des enfants de plus de 36 mois. Force insuffisante.
- **ATTENTION:** Ce jouet n'a pas de frein.
- Le jouet électrique doit être examiné régulièrement pour détecter tout dommage au cordon d'alimentation, à la fiche, au boîtier ou à d'autres pièces, et en cas de dommage, il ne doit pas être utilisé tant que la réparation n'a pas été effectuée.
- Utiliser uniquement la (les) batterie(s) et le chargeur spécifiés par le fabricant.

**ATTENTION!**

- Ne pas associer des piles usagées et des piles neuves.
- Ne pas associer des piles alcalines, standard (carbone-zinc) et celles rechargeables.
- N'utiliser que les piles spécifiées par le fabricant.
- N'utilisez que le(s) chargeur(s) spécifié(s) par le fabricant.
- La batterie ne peut pas être remplacée.



RISQUE D'INCENDIE. Ne pas court-circuiter. Ne remplacer que par un fusible de 7A.



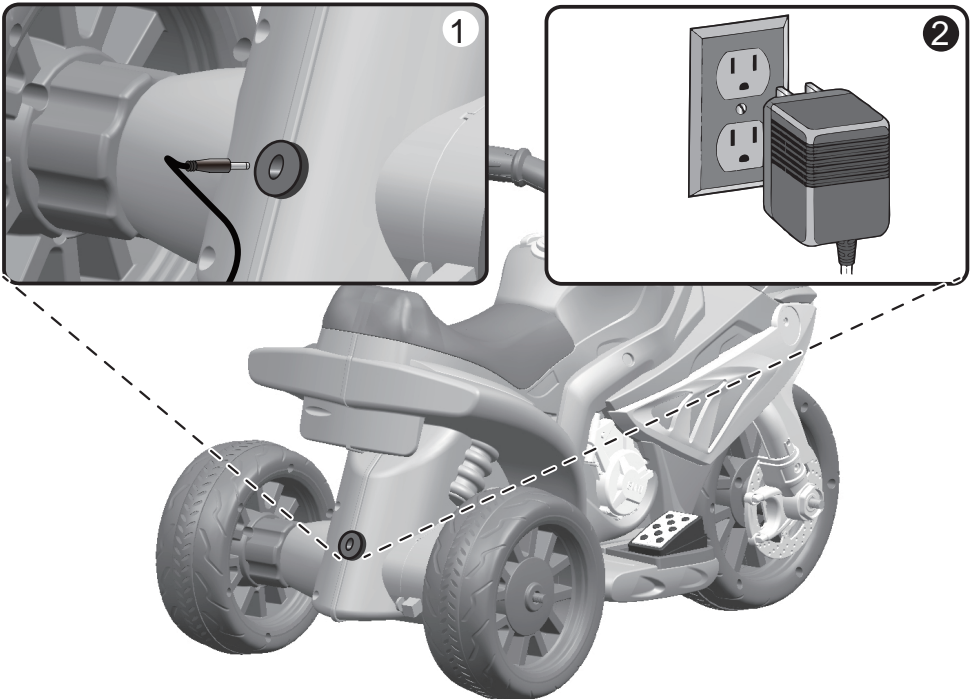
1. Touches de sons (le cas échéant): appuyez sur cette touche pour jouer des sons.

2. Pédale : applique la puissance (vitesse) au véhicule.

ATTENTION!

- SEUL un adulte est autorisé à charger et à recharger la batterie !
- Ce produit est doté d'une protection contre la charge : toutes les fonctions sont désactivées pendant la charge.





- Avant la première utilisation, vous devez charger la batterie pendant 4 à 6 heures. Ne rechargez pas la batterie pendant plus de 10 heures au risque de surchauffer le chargeur.
- Lorsque le véhicule commence à avancer lentement, rechargez la batterie.
- Après chaque utilisation ou une fois par mois, rechargez la batterie pendant 8 à 12 heures au minimum et 20 heures au maximum.
- Utilisez uniquement la batterie rechargeable et le chargeur fournis avec votre véhicule. Ne remplacez JAMAIS la batterie ou le chargeur par une autre marque. L'utilisation d'une autre batterie ou d'un autre chargeur peut provoquer un incendie ou une explosion.
- N'utilisez pas la batterie ou le chargeur pour un autre produit.







1. Branchez le port du chargeur dans la prise d'entrée. (la prise est à l'arrière du véhicule)
2. Branchez la fiche du chargeur dans une prise murale. La batterie commencera à se charger.

ATTENTION!






Consignes générales de sécurité

-  «Lire toutes les instructions avant d'utiliser cet appareil»
-  «Cet appareil n'est pas prévu pour être utilisé par des personnes (y compris les enfants) dont les capacités physiques, sensorielles ou mentales sont réduites, ou des personnes dénuées d'expérience ou de connaissance, sauf si elles ont pu bénéficier, par l'intermédiaire d'une personne responsable de leur sécurité, d'une surveillance ou d'instructions préalables concernant l'utilisation de l'appareil.»
-  «Il convient de surveiller les enfants pour s'assurer qu'ils ne jouent pas avec l'appareil.»
-  «Le nettoyage et l'entretien par l'utilisateur ne doivent pas être effectués par des enfants sans surveillance»

Avertissements de sécurité électrique

-  «Si le câble d'alimentation est endommagé, il doit être remplacé par le fabricant, son service après-vente ou des personnes de qualification similaire afin d'éviter un danger.»
-  «Ne pas utiliser à l'extérieur»
-  «Ne pas immerger dans l'eau ou autres liquides»
-  «Déconnecter du réseau lorsqu'il n'est pas utilisé»

Avertissements spécifiques au chargeur

-  « Utiliser uniquement l'unité d'alimentation fournie avec cet appareil. »
-  « Assurez-vous de la polarité correcte lors du branchement des batteries »
-  « Ne chargez pas des batteries endommagées ou qui fuient »
-  « Retirez les batteries si l'appareil ne doit pas être utilisé pendant de longues périodes »
-  « Ne mettez pas en court-circuit les bornes de sortie »

La batterie comporte un fusible thermique avec un fusible de repos qui déclenchera et coupera automatiquement toute alimentation du véhicule si le moteur, le système électrique ou la batterie est surchargée. Le fusible se réinitialisera et l'alimentation sera restaurée après que l'unité soit éteinte pendant 20 secondes, puis rallumée. Si le fusible thermique se déclenche de manière répétée pendant une utilisation normale, le véhicule peut nécessiter une réparation. **Contactez votre distributeur s'il vous plaît.**

Pour éviter de perdre du courant, suivez ces instructions :

- Ne surchargez pas le véhicule.
- Ne remorquez rien derrière le véhicule.
- Ne conduisez pas sur des pentes raides.
- Ne pas pénétrer dans des objets fixes, car les roues pourraient tourner et le moteur surchauffer.
- Ne conduisez pas par temps très chaud, les composants pourraient surchauffer.
- Ne laissez pas d'eau ou d'autres liquides entrer en contact avec la batterie ou d'autres composants électriques.
- Ne pas altérer le système électrique. Cela pourrait créer un court-circuit et causer le déclenchement du fusible.

Remplacement et élimination de la batterie



La batterie finira par perdre la capacité de tenir une charge. Selon la quantité d'utilisation et les conditions, la batterie devrait fonctionner pendant un à trois ans.

Suivez ces étapes pour remplacer et jeter la batterie:

1. Retirez le siège auto.
 2. Débranchez les connecteurs de la batterie.
 3. Retirez le support de la batterie.
 4. Retirez le couvercle de la batterie.
 5. Soulevez délicatement la batterie.
- En fonction de l'état de la batterie (fuite), vous pouvez porter des gants de protection avant de la retirer.
 - Ne soulevez pas la batterie par ses connecteurs ou câbles.
6. Placez la batterie à plat dans un sac en plastique.
- Important !** Recyclez la batterie à plat de manière responsable. La batterie contient du plomb acide (électrolyte) et doit être éliminée correctement et légalement. Il est illégal dans la plupart des régions d'incinérer des piles au plomb-acide ou de les jeter dans des décharges. Apportez-le à un recycleur de batteries au plomb-acide approuvé par le gouvernement fédéral ou par un État, tel qu'un détaillant de batteries automobile local. Ne jetez pas la batterie avec vos ordures ménagères !
7. Remplacez la batterie et reconnectez les connecteurs.
 8. Remplacez le support métallique de la batterie.
 9. Remplacez le siège.

Guide de Dépannage | 15

Problème	Cause Possible	Solution
Le véhicule ne court pas	Pile faible sur le pouvoir	Rechargez la pile.
	Le fusible thermique s'est déclenché	Réinitialisez le fusible, voir <Fusible>
	Le connecteur de pile ou les fils sont lâches	Vérifiez que les connecteurs de la pile sont fermement connectés les uns aux autres. Si les fils sont lâches autour du moteur, contactez votre distributeur.
	La pile est morte	Remplacez la pile, veuillez contacter votre distributeur.
	Le système électrique est endommagé	Veillez contacter votre distributeur.
	Le moteur est endommagé	Veillez contacter votre distributeur.
Le véhicule ne court pas très longtemps	La pile est sous chargée	Vérifiez que les connecteurs de la pile sont fermement connectés les uns aux autres pendant la recharge
	La pile est vieille	Remplacez la pile, veuillez contacter votre distributeur.
Le véhicule roule lentement	Pile faible sur le pouvoir	Rechargez la pile, veuillez contacter votre distributeur.
	La pile est vieille	Remplacez la pile, veuillez contacter votre distributeur s'il vous plaît.
	Le véhicule est en surcharge	Réduisez le poids sur le véhicule. Le poids maximum de l'utilisateur est de 30 kg.
	Le véhicule est utilisé dans des conditions difficiles	Évitez d'utiliser le véhicule dans des conditions difficiles, voir <Sécurité>.
Le véhicule a besoin d'un coup de pouce pour avancer	Mauvais contact des fils ou des connecteurs	Vérifiez que les connecteurs de la pile sont fermement connectés les uns aux autres. Si les fils sont lâches autour du moteur, veuillez contacter votre distributeur.
	"Point mort" sur le moteur	Un point mort signifie que l'énergie électrique n'est pas livrée au terminal et que le véhicule doit être réparé. Veuillez contacter votre distributeur.
Passage difficile d'avant en arrière ou inversement	Tenter de changer de vitesse alors que le véhicule est en mouvement	Arrêtez complètement le véhicule et changez de vitesse, voir <Utiliser votre véhicule>
Bruits de grincement ou de claquement provenant du moteur ou de la boîte de vitesses	Le moteur ou les engrenages sont endommagés	Veillez contacter votre distributeur.
La pile ne se recharge pas	Le connecteur de la pile ou le connecteur de l'adaptateur est desserré	Vérifiez que les connecteurs de la pile sont fermement connectés les uns aux autres.
	Chargeur non branché	Vérifiez que le chargeur de pile est branché sur une prise murale en état de fonctionnement.
	Le chargeur ne fonctionne pas	Veillez contacter votre distributeur.
Il caricatore è caldo durante la ricarica.	Questo è normale e non è causa di preoccupazione.	

Lisez attentivement ce manuel et le tableau du guide de dépannage avant d'appeler. Si vous avez encore besoin d'aide pour résoudre le problème, contactez votre distributeur.

- Il incombe aux parents de vérifier les pièces principales du jouet avant de les utiliser. Doit examiner régulièrement les dangers potentiels tels que la batterie, la charge, le câble ou le cordon, la fiche, les vis fixant le boîtier d'autres pièces et, le cas échéant, dommage, le jouet ne doit pas être utilisé avant que ces dommages aient été correctement éliminés.
- Assurez-vous que les pièces en plastique du véhicule ne sont ni fissurées ni cassées.
- Utilisez parfois une huile légère pour lubrifier les pièces mobiles telles que les roues.
- Garez le véhicule à l'intérieur ou recouvrez-le d'une bâche pour le protéger des intempéries.
- Tenez le véhicule à l'écart des sources de chaleur, telles que les poêles et les appareils de chauffage. Les pièces en plastique peuvent fondre.
- Rechargez la batterie après chaque utilisation. Seul un adulte peut manipuler la batterie. Rechargez la batterie au moins une fois par mois lorsque le véhicule Raider n'est pas utilisé.
- Ne lavez pas le véhicule avec un tuyau. Ne lavez pas le véhicule avec de l'eau et du savon. Ne conduisez pas le véhicule par temps de pluie ou de neige. L'eau endommagerait le moteur, le système électrique et la batterie.
- Nettoyez le véhicule avec un chiffon doux et sec. Pour redonner de la brillance aux pièces en plastique, utilisez un poli à meubles sans cire. Ne pas utiliser de cire de voiture. Ne pas utiliser de nettoyeurs abrasifs.
- Ne conduisez pas le véhicule dans de la terre, du sable ou du gravier fin qui pourraient endommager les pièces mobiles, les moteurs ou le système électrique.
- Lorsque vous ne l'utilisez pas, toutes les sources électriques doivent être éteintes. Éteignez l'interrupteur d'alimentation et déconnectez la connexion de la batterie.

Nos produits sont adaptés pour **ASTM F963**; **GB6675**; Norme **EN71** et **EN62115**.



FR
Cet appareil,
ses accessoires,
cordons et batteries
se recyclent

REPRISE
À LA LIVRAISON



OU

À DÉPOSER
EN MAGASIN



OU

À DÉPOSER
EN DÉCHÈTERIE



Points de collecte sur www.quefairedemesdechets.fr
Privilégiez la réparation ou le don de votre appareil !



BMW S1000 RR

Moto elettrica per bambini

IN220800265V05_IT_370-064



Manuale d'istruzioni

Modello e colori potrebbero variare.

Fabbricato in Cina.

Il manuale contiene importanti informazioni sulla sicurezza e istruzioni di montaggio, uso e manutenzione.

La moto deve essere assemblata da un adulto che abbia letto e compreso le istruzioni contenute in questo manuale.

Tenere il pacco lontano dalla portata dei bambini e smaltirlo correttamente prima dell'uso.

Conservare questo manuale per riferimenti futuri.

Riguardo al tuo acquisto

Questa moto fornirà al tuo bambino molte ore di divertimento. Per garantire a te e al tuo bambino un uso sicuro ti preghiamo di leggere attentamente questo manuale e di conservarlo per riferimenti futuri.

Follow the recommendations in this manual, they are designed to improve the safety and operation of your ride-on car and rider.

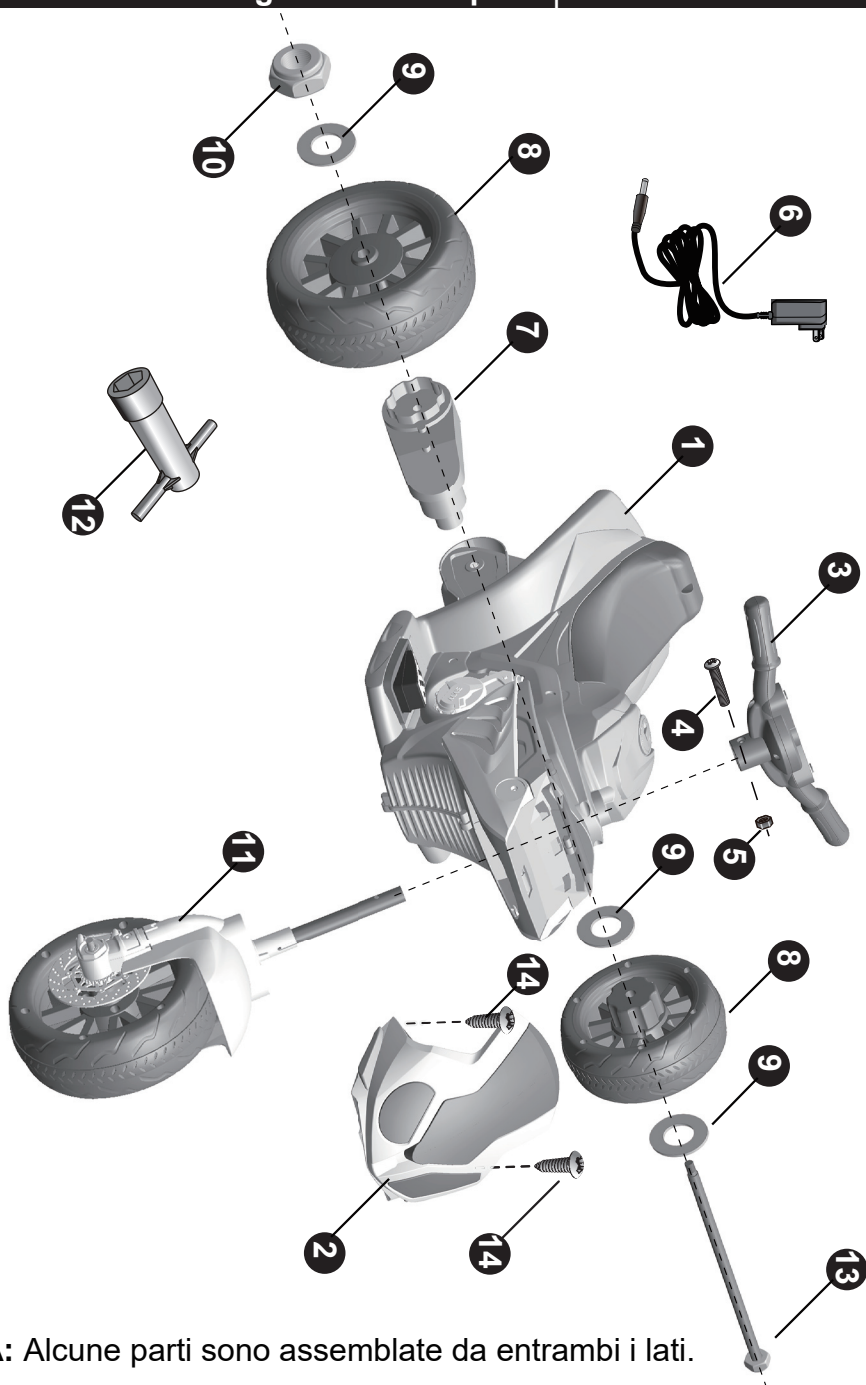
Il logo BMW e il marchio denominativo BMW sono marchi commerciali di BMW AG e sono utilizzati su licenza.

Batteria	6V4Ah x 1	
Caricatore	6V500mA	

Età:	18-36 Mesi
Carico Massimo:	20 kg
Velocità:	3km/h
Dimensioni:	66 x 37 x 44 CM
Alimentazione:	ricarica
Tempo ricarica:	8 ~ 12 ore

Elenco part | 2

PART NO.	NOME PARTE	Q'tà (pz)	NOTE
1	Corpo del veicolo	1	
2	Cofano anteriore	1	
3	Manubrio	1	
4	Vite M5x35	1	Posizionato sulla forcella anteriore del gruppo ruota
5	Dado Ø5	1	Posizionato sulla forcella anteriore del gruppo ruota
6	Caricabatterie	1	
7	Gruppo di ingranaggio	1	
8	Ruota posteriore	2	
9	Rondella Ø 10	3	Posizionato sull'asse posteriore
10	Dado di bloccaggio	1	Posizionato sull'asse posteriore
11	Gruppo della ruota posteriore	1	
12	Chiave esagonale interna	2	
13	Asse posteriore	1	
14	Vite Ø4x12	2	

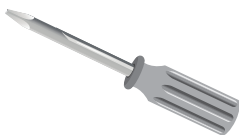


NOTA: Alcune parti sono assemblate da entrambi i lati.

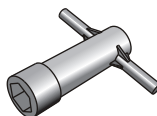
AVVERTENZE!

- **ASSEMBLAGGIO ADULTO RICHIESTO.**
- Rimuovere e smaltire le protezioni di plastica prima dell'assemblaggio.

- Caricare la batteria per 4-6 ore prima del primo utilizzo.
- Accessori Necessari:



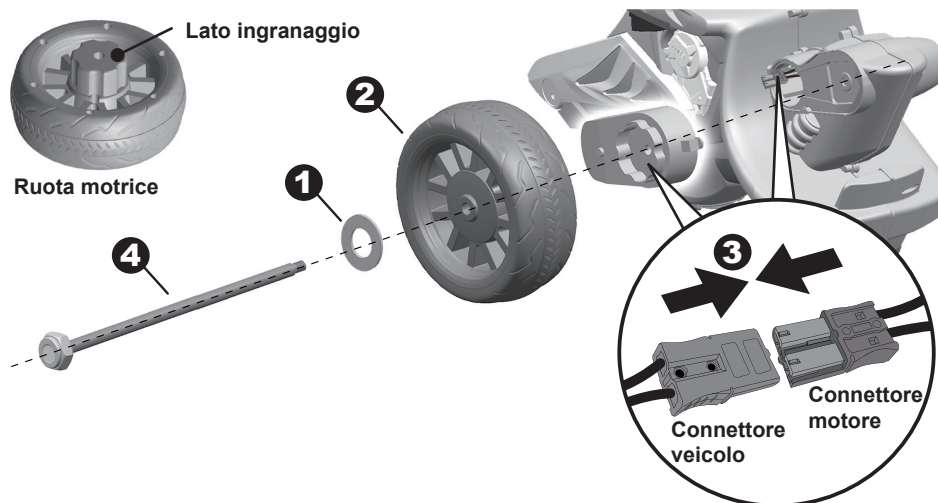
Cacciavite
(non incluso)



Chiave esagonale interna

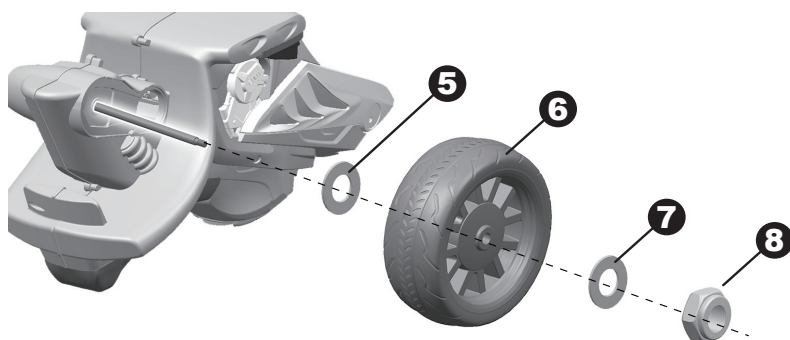
INFORMAZIONI BATTERIA

- Le batterie non ricaricabili non devono essere ricaricate.
- Le batterie ricaricabili devono essere rimosse dal giocattolo prima della ricarica.
- Le batterie ricaricabili devono essere ricaricate esclusivamente sotto supervisione di un adulto.
- Le batterie possono essere ricaricate solo da persone di età pari o superiore a 8 anni.
- Non mescolare batterie di diversi tipi o batterie nuove e usate.
- Inserire le batterie con la polarità corretta (+ e -).
- Rimuovere le batterie scariche dal giocattolo.
- Non creare cortocircuito ai terminali di alimentazione.



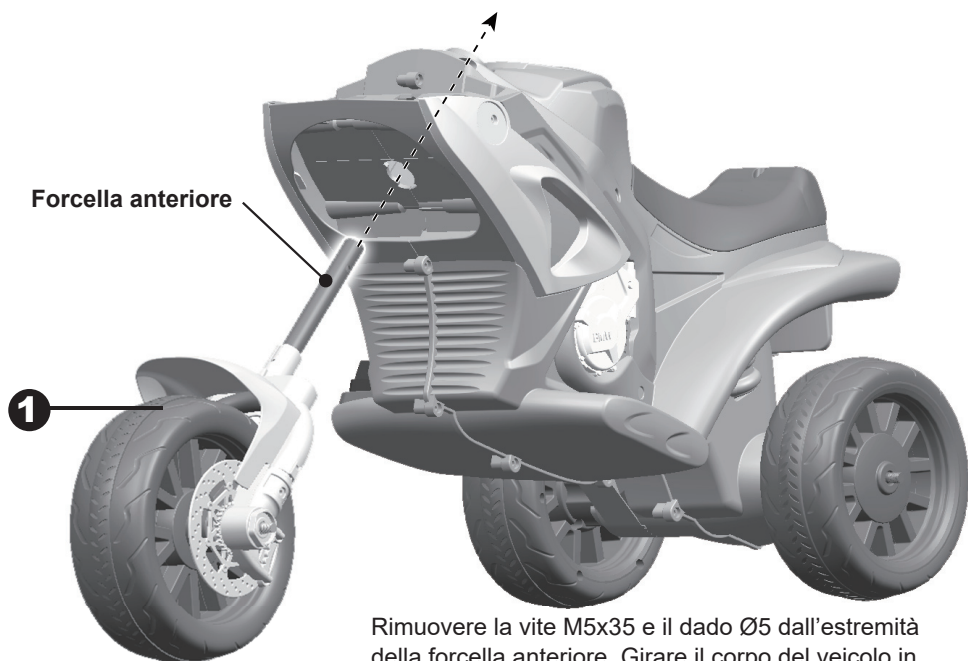
Rimuovere tutte le parti dall'asse posteriore. Capovolgere il corpo del veicolo.

1. Infilare una rondella Ø 10 sull'Asse posteriore.
2. Infilare una ruota motrice (lato ingranaggio verso l'interno) sull'Asse posteriore.
3. Collegare il connettore sul veicolo al connettore sul motore.
4. Far scorrere l'Asse posteriore attraverso il foro sul gruppo di ingranaggio (assicurarsi che la ruota motrice corrisponda al gruppo di ingranaggio) e attraversare il foro sull'altro lato del corpo del veicolo.



5. Infilare una rondella Ø 10 sull'asse posteriore.
6. Infilare una ruota posteriore (prima lato cambio) sull'asse posteriore.
7. Infilare una rondella Ø 10 sull'asse posteriore.
8. Avvitare un dado di bloccaggio all'estremità dell'asse posteriore con una chiave esagonale interna.

SUGGERIMENTO: È in dotazione una chiave esagonale interna aggiuntiva per trattenere il dado di bloccaggio sull'altro lato dell'asse posteriore mentre si serra il dado di bloccaggio sull'altro lato.



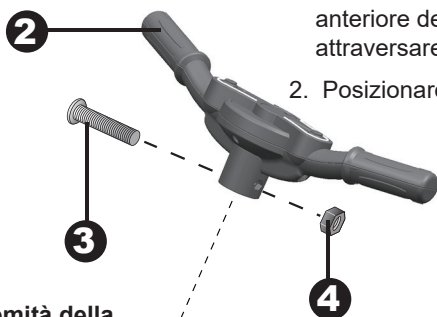
Rimuovere la vite M5x35 e il dado Ø5 dall'estremità della forcella anteriore. Girare il corpo del veicolo in posizione verticale.

1. Inserire la forcella anteriore nell'apertura sulla parte anteriore del corpo del veicolo dal lato inferiore e attraversare il foro sulla parte superiore del veicolo.

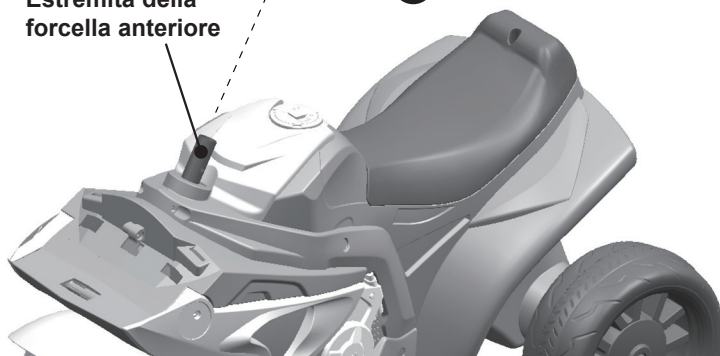
2. Posizionare il manubrio sull'estremità della forcella.

3. Allineare i fori su ciascun lato del manubrio con i fori all'estremità della forcella.

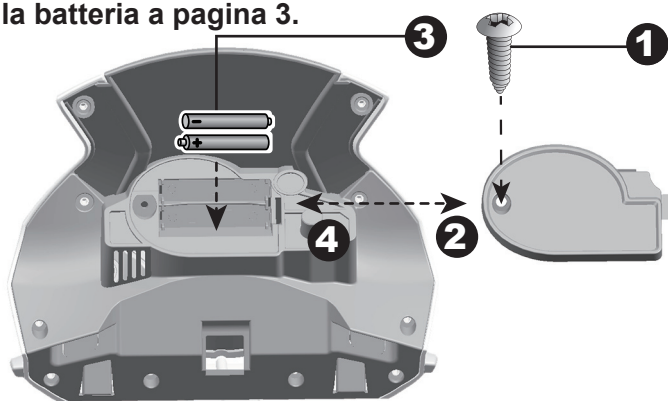
4. Fissare un dado all'estremità opposta della vite per fissare il manubrio.



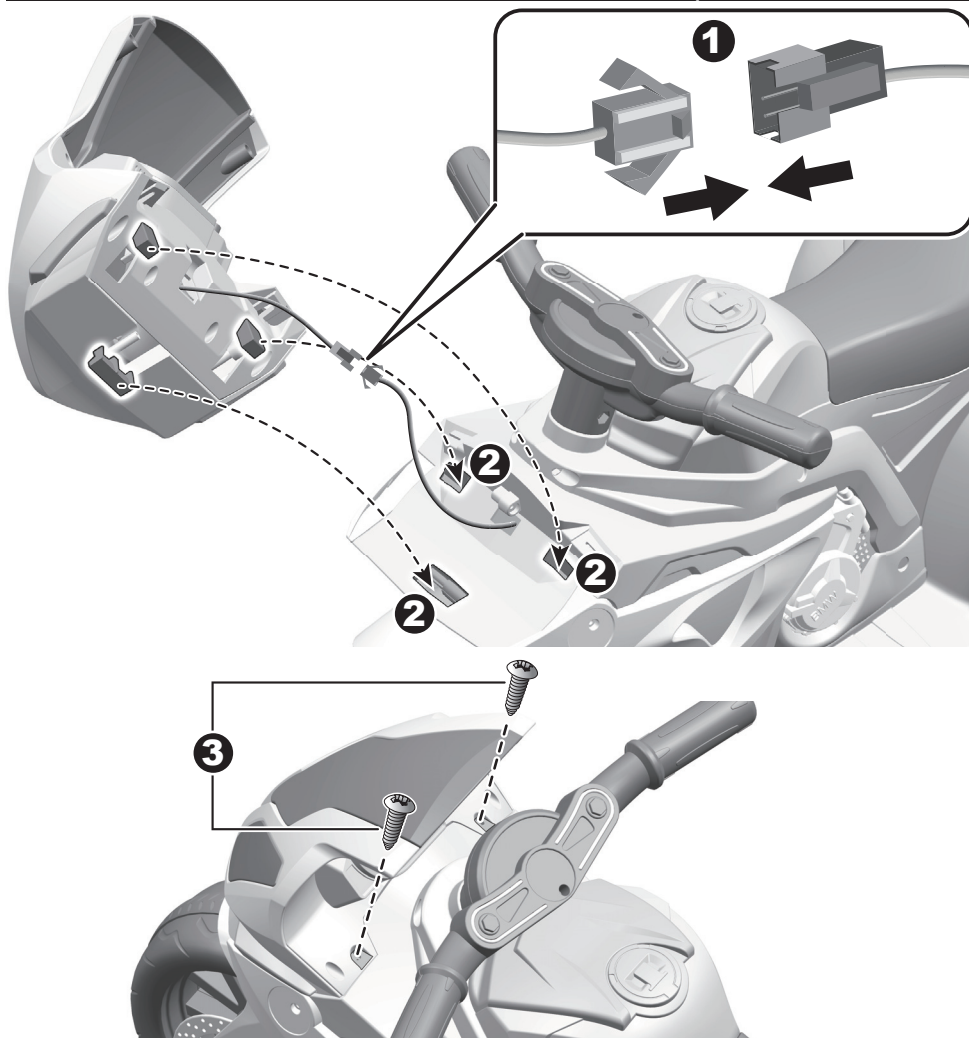
Estremità della forcella anteriore



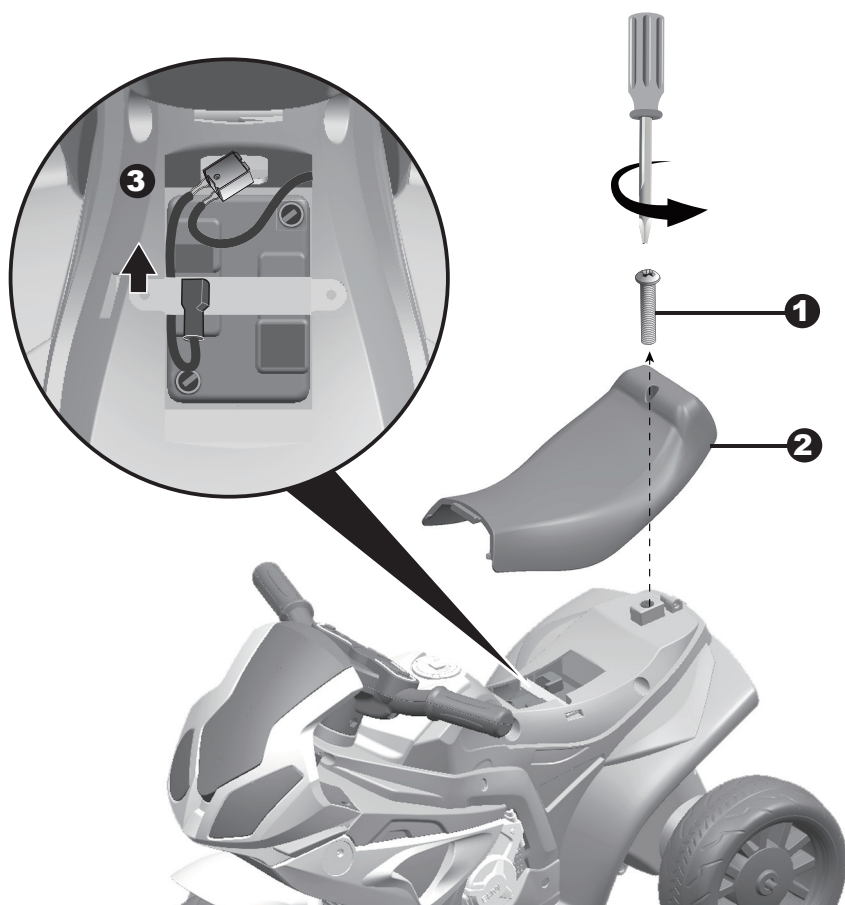
Se il tuo veicolo è dotato della funzione audio, segui le fasi 1-4 per montare le batterie (non incluse). Fare riferimento alle informazioni sulla batteria a pagina 3.



1. Con un piccolo cacciavite rimuovere la vite sul coperchio della batteria sul cofano.
2. Rimuovere il coperchio della batteria dalla parte superiore del vano batteria.
3. Inserire due batterie AAA rispettando le polarità corrette.
4. Riposizionare il coperchio della batteria sul vano batteria e fissarlo con la vite rimossa nel primo punto.



1. Collegare il connettore del cavo della luce sulla parabrezza al connettore sulla motocicletta, e poi nascondere i connettori nel foro nella parabrezza.
2. Inserire le tre linguette sulla parabrezza nei fori della carrozzeria della motocicletta. Spingere la parabrezza verso il basso finché non si sente "clac" in posizione.
3. Inserire e serrare una vite $\varnothing 4 \times 12$ su ciascun lato della parabrezza con un cacciavite.



1. Utilizzare un cacciavite per rimuovere la vite sullo schienale del sedile.
2. Rimuovere il sedile.
3. Collegare il connettore rosso al terminale della batteria come mostrato.
4. Riporre il sedile.

 **AVVERTENZE!**

- Conservare questo manuale per riferimenti futuri.
- **ASSEMBLAGGIO ESCLUSIVO PER ADULTI.**
- Prima dell'assemblaggio, rimuovere e disporre del materiale protettivo e delle buste di plastica.
- **AVVERTENZA:** Si raccomanda di indossare un dispositivo di protezione. Indossare sempre scarpe e sedersi sul sedile durante l'uso del veicolo.
- Guidare esclusivamente su superfici piane. Mai usare su prato.
- Tenere le mani, i capelli e i vestiti alla larga dalle parti in movimento.
- Mai lasciare il bambino senza supervisione. È richiesta la supervisione diretta di un adulto. Tenere sempre il bambino in vista quando si trova nel veicolo.
- Per ridurre il rischio di lesioni, è obbligatoria la supervisione di un adulto. Mai usare su strade, vicino a veicoli a motore, su o vicino a pendii ripidi o scalini, piscine o altri corpi d'acqua; indossare sempre scarpe e non permettere più di un passeggero.
- Mai usare in condizioni insicure come neve, pioggia, terra sciolta, fango, sabbia o ghiaia, altrimenti potrebbero verificarsi incidenti inaspettati come capovolgimenti e danneggiamenti al sistema elettrico o alla batteria.
- **AVVERTENZA:** Non usare nel traffico.
- Questo giocattolo deve essere usato con cautela, poiché è necessaria abilità per evitare cadute o collisioni che possano causare lesioni all'utente o a terzi.
- **AVVERTENZA:** Non adatto a bambini di età superiore a 36 mesi. Resistenza insufficiente.
- **AVVERTENZA:** Questo giocattolo non ha freni.
- Il giocattolo elettrico deve essere ispezionato regolarmente per verificare la presenza di danni al cavo di alimentazione, alla spina, alla carcassa o ad altre parti; in caso di danni, non usarlo fino a quando i danni non sono stati riparati.
- Usare esclusivamente le batterie e il caricabatterie specificati dal produttore.

 **AVVERTENZE!**

- Non mischiare batterie vecchie e nuove.
- Non mischiare batterie alcaline, standard (zinco-carbone) o ricaricabili.
- Utilizzare solo le batterie specificate dal produttore.
- Utilizzare solo i caricabatterie specificati dal produttore.
- La batteria non è sostituibile.



RISCHIO DI INCENDIO. Non bypassare. Sostituire solo con un fusibile da 7A.



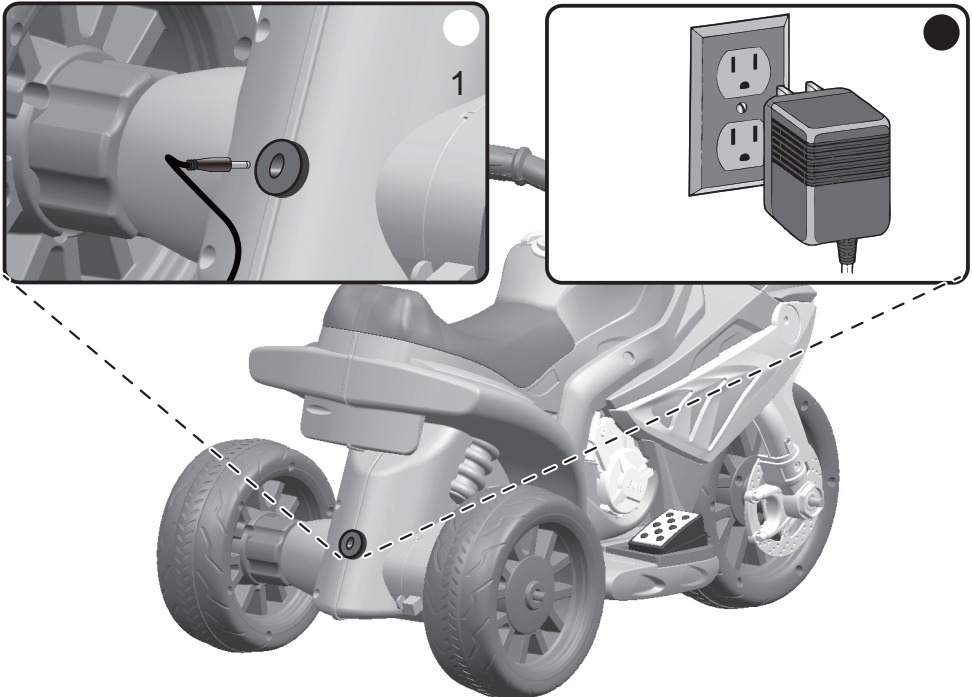
1. Pulsanti suoni (se presenti): premere per riprodurre i suoni.

2. Pedale: applica potenza (velocità) al veicolo.

⚠ AVVERTENZA!

- SOLO un adulto può caricare e ricaricare la batteria!
- Questo prodotto con Protezione Ricarica: durante la ricarica, tutte le funzioni verranno interrotte.





- Prima del primo utilizzo, è necessario ricaricare la batteria per 4 - 6 ore. Non ricaricare la batteria per più di 10 ore per evitare il surriscaldamento del caricabatterie.
- Quando la motocicletta inizia a rallentare, ricaricare la batteria.
- Dopo ogni utilizzo o una volta al mese tempo di ricarica minimo da 8 a 12 ore, meno di 20 ore al massimo.
- Utilizzare l'unica batteria ricaricabile e il caricabatteria forniti con la motocicletta. MAI sostituire la batteria o il caricabatterie con un'altra marca. L'uso di un'altra batteria o caricabatterie potrebbe causare un incendio o esplosione.
- Non utilizzare la batteria o il caricabatterie per altri prodotti.







1. Collegare la porta del caricatore alla presa di ingresso. (la presa è nella parte posteriore del veicolo)
2. Inserire la spina del caricabatterie in una presa a muro. La batteria inizierà a caricarsi.

AVVERTENZE!






Avvertenze generali sulla sicurezza

-  "Leggere tutte le istruzioni prima dell'uso di questo apparecchio"
-  "Questo apparecchio può essere usato da bambini di età pari o superiore a 8 anni e da persone con capacità fisiche, sensoriali o mentali ridotte o prive di esperienza e conoscenze, a condizione che abbiano ricevuto supervisione o istruzioni sull'uso sicuro dell'apparecchio e capiscano i rischi coinvolti"
-  "I bambini non devono giocare con l'apparecchio"
-  "La pulizia e la manutenzione da parte dell'utente non devono essere effettuate da bambini senza supervisione"

Avvertenze sulla sicurezza elettrica

-  "Se il cavo di alimentazione è danneggiato, deve essere sostituito dal produttore, dal suo agente di servizio o da persone con qualifiche simili per evitare rischi"
-  "Non usare all'aperto"
-  "Non immergere in acqua o in altri liquidi"
-  "Scollegare dall'alimentazione quando non in uso"

Avvertenze specifiche per il caricabatterie

-  "Usare esclusivamente con batterie specificate dal produttore"
-  "Assicurarsi della polarità corretta quando si connettono le batterie"
-  "Non caricare batterie danneggiate o che perdono liquidi"
-  "Rimuovere le batterie se l'apparecchio non viene usato per periodi prolungati"
-  "Non creare cortocircuito ai terminali di uscita"

La batteria è dotata di un fusibile termico con un fusibile a riposo che automaticamente interrompe l'alimentazione del veicolo se il motore, l'impianto elettrico o la batteria sono sovraccarichi. Il fusibile si ripristinerà e l'alimentazione verrà ripristinata dopo che l'unità viene spenta per 20 secondi e poi riaccesa. Se il fusibile termico scatta ripetutamente durante il normale utilizzo, potrebbe essere necessario riparare il veicolo.

Per evitare di perdere potenza, segui queste linee guida:

- Non sovraccaricare il veicolo.
- Non trainare nulla dietro il veicolo.
- Non guidare su forti pendenze.
- Non guidare contro oggetti fissi, potrebbe causare il surriscaldamento del motore.
- Non guidare in condizioni climatiche molto calde, i componenti potrebbero surriscaldarsi.
- Evitare che acqua o altri liquidi entrino in contatto con la batteria o altri componenti elettrici.
- Non manomettere l'impianto elettrico. Ciò potrebbe creare un cortocircuito, facendo scattare il fusibile.

Smaltimento batteria



Alla lunga la batteria perderà la capacità di tenere una carica. A seconda della quantità di utilizzo e delle condizioni variabili, la batteria dovrebbe funzionare per uno o tre anni.

Seguire questi passaggi per sostituire e smaltire la batteria:

1. Rimuovere il seggiolino auto.
2. Scollegare i connettori della batteria.
3. Rimuovere la staffa della batteria.
4. Rimuovere il coperchio della batteria.
5. Sollevare con cautela la batteria.
 - *A seconda dello stato della batteria (es.: perdite) si consiglia di indossare guanti protettivi prima della rimozione.
 - *Non sollevare la batteria dai connettori o dai cavi.
6. Collocare la batteria scarica in un sacchetto di plastica.

Importante! Riciclare la batteria morta responsabilmente. La batteria contiene piombo acido (elettrolita) e devono essere smaltiti correttamente e legalmente. È illegale nella maggior parte dei settori incenerire batterie al piombo o smaltirle nelle discariche. Non gettare via la batteria con i normali rifiuti domestici!
7. Sostituire la batteria e ricollegare i connettori.
8. Sostituire la staffa metallica della batteria.
9. Sostituire il seggiolino.

Problema	Possibile causa	Soluzione
Il veicolo non si muove	Batteria scarica	Ricaricare la batteria
	Fusibile termico bruciato	Impostare nuovamente il fusibile, vedere la sezione "fusibile"
	Connettori o cavi della batteria allentati	Controllare che i connettori siano saldamente collegati tra di loro. Se i cavi sono allentati attorno al motore, si prega di contattare il vostro distributore.
	Batteria obsoleta	Sostituire la batteria, si prega di contattare il vostro distributore.
	Sistema elettrico danneggiato	Si prega di contattare il vostro distributore.
	Motore danneggiato	Si prega di contattare il vostro distributore.
Il veicolo non funziona a lungo.	Batteria sotto ricarica.	Controllare che i connettori siano saldamente collegati tra di loro durante la ricarica.
	Batteria obsoleta.	Sostituire la batteria, si prega di contattare il vostro distributore.
Il veicolo sobbalza durante la marcia.	Batteria scarica.	Ricaricare la batteria, si prega di contattare il vostro distributore.
	Batteria obsoleta.	Sostituire la batteria, si prega di contattare il vostro distributore.
	Veicolo sovraccarico.	Ridurre il peso sul veicolo.
	Veicolo utilizzato in condizioni non ideali.	Evitare di usare il veicolo in queste condizioni, vedere la sezione "Sicurezza".
Il veicolo necessita di essere spinto per andare in avanti.	Contatti allentati tra cavi e connettori.	Controllare che i connettori siano saldamente collegati tra di loro. Se i cavi sono allentati attorno al motore, si prega di contattare il vostro distributore
	"Punto morto" nel motore.	Un punto morto significa che la corrente non è fornita correttamente al terminal e il veicolo necessita di essere riparato, si prega di contattare il vostro distributore
Difficoltà nel passare dalla marcia in avanti alla retromarcia e viceversa	State cercando di passare dall'una all'altra quando il veicolo e' in moto.	Fermare completamente il veicolo e poi cambiare senso di marcia, vedere la sezione "Usare il vostro veicolo"
Forte rumore proveniente dal motore o dal riduttore.	Il motore o gli ingranaggi sono danneggiati	Si prega di contattare il vostro distributore.
La batteria non si ricarica.	Connettore o adattatore della batteria non ben collegati.	Controllare che i cavi e il connetterai sia saldamento collegati tra loro
	Caricatore non inserito.	Controllare che il caricatore sia inserito nella presa corrente a muro.
	Caricatore non funziona.	Si prega di contattare il vostro distributore.
Il caricatore è caldo durante la ricarica.	Questo e' normale e non e' causa di preoccupazione.	

Leggere fino in fondo questo manuale e la guida risoluzione problemi prima di chiamare. Se necessitate comunque di un aiuto, contattare il vostro distributore.

- È responsabilità dei genitori controllare le parti principali del giocattolo prima dell'uso, esaminare regolarmente per pericoli potenziali, come la batteria, carica, cavo, spina, viti. Il giocattolo non deve essere utilizzato fino a che il danno è stato correttamente rimosso.
- Assicurarsi che le parti in plastica del veicolo non siano incrinare o rotte.
- Occasionalmente utilizzare un olio leggero per lubrificare le parti in movimento come le ruote.
- Parcheggiare il veicolo in casa o coprirlo con un telo per proteggerlo dal tempo umido.
- Tenere il veicolo lontano da fonti di calore, come stufe e riscaldatori. Le parti in plastica possono sciogliersi.
- Ricaricare la batteria dopo ogni utilizzo. Solo un adulto può maneggiare la batteria. Ricaricare la batteria almeno una volta al mese quando il veicolo non viene utilizzato.
- Non lavare il veicolo con un tubo flessibile. Non lavare il veicolo con acqua e sapone. Non guidare il veicolo in tempo piovoso o nevoso. L'acqua danneggia il motore, l'impianto elettrico e la batteria.
- Pulire il veicolo con un panno morbido e asciutto. Non utilizzare detergenti abrasivi.
- Non guidare il veicolo su sabbia o ghiaia fine che potrebbero danneggiare le parti in movimento, i motori o l'impianto elettrico.
- Quando non si utilizza, tutta la fonte elettrica dovrebbe essere spenta. Spegnerne l'interruttore di alimentazione e scollegare il collegamento della batteria.

I nostri prodotti sono adatti per
ASTM F963; GB6675; EN71 E EN62115 Standard.



BMW S1000 RR

Children Battery Powered Trike

IN220800265V05_UK_370-064V01



Owner's Manual with Assembly Instructions

Styles and colo(u)rs may vary.
Made in China.

The owner's manual contains important safety information as well as assembly, use and maintenance instructions.

The Ride-on Car must be assembled by an adult who has read and understands the instructions in this manual.

Keep the package away from children and dispose of properly before use.

Keep this manual for future reference.

On the purchase of your new Trike

This ride-on car will provide your child with many miles of riding of enjoyment. To help assure you and your rider a safe ride we ask you to please read this manual carefully, and keep it for future reference.

Follow the recommendations in this manual, they are designed to improve the safety and operation of your ride-on car and rider.

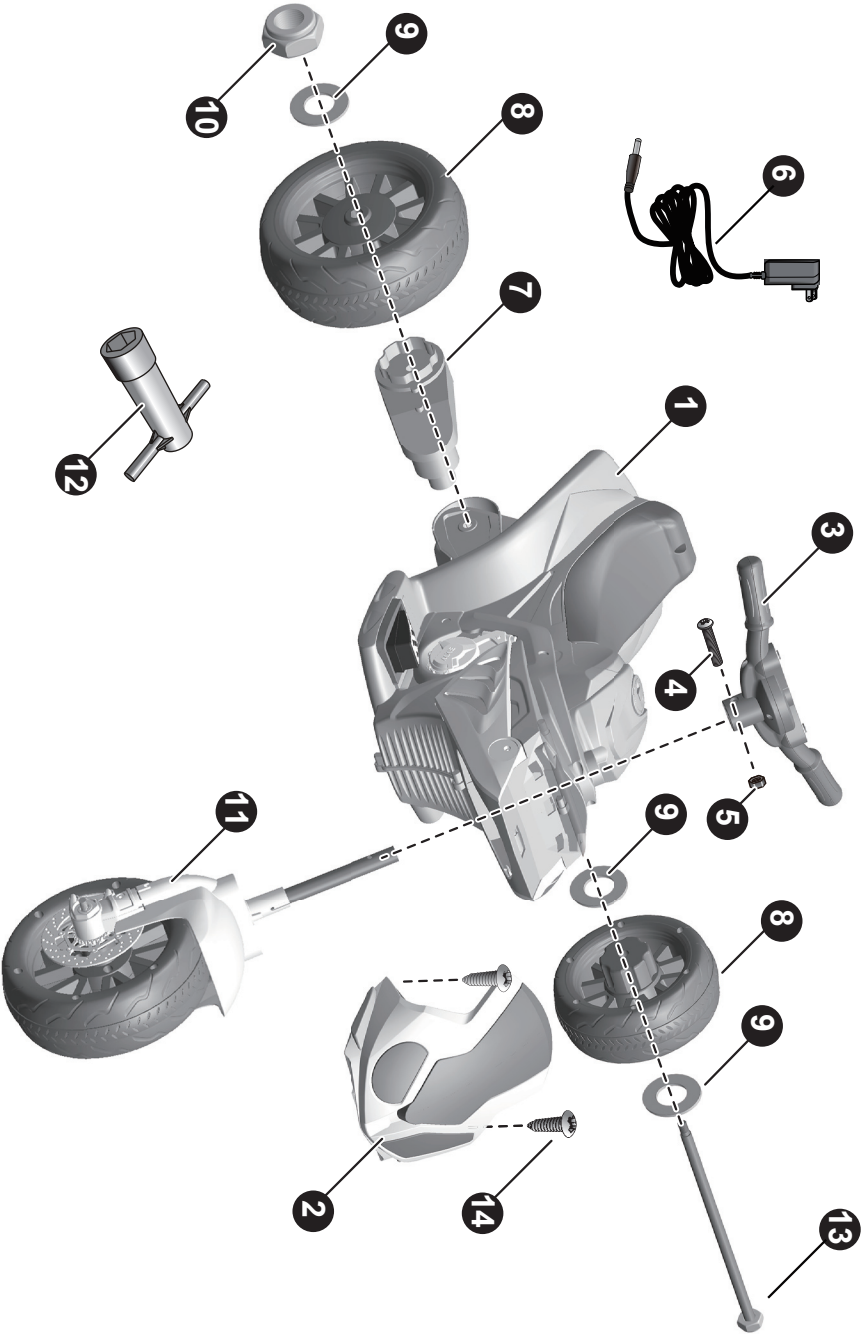
BMW S1000RR Children Battery Powered Trike manufactured by Zhejiang Jiajia Ride-On Co., Ltd. (Xincang Industrial Zone, Pinghu City, Zhejiang Province, P.R.China). The BMW logo and the BMW word mark are trademarks of BMW AG and are used under license.

Battery	6V4Ah x 1
Charger	6V500mA

<i>Suitable age:</i>	18-36 Months
<i>Load Capacity:</i>	Under 20 kgs
<i>Speed:</i>	3km/h
<i>Size of car:</i>	66 x 37 x 44 CM
<i>Power way:</i>	Charging type
<i>Charge time:</i>	8 ~ 12 hours

Parts List | 2

PART NO.	PART NAME	Q'ty (pcs)	REMARKS
1	Vehicle body	1	
2	Faceguard	1	
3	Handle bar	1	
4	M5x35 machine screw	1	Placed on the front fork of the wheel assembly
5	Ø5 nut	1	Placed on the front fork of the wheel assembly
6	Charger	1	
7	Gear box	1	
8	Rear wheel	2	
9	Ø10 washer	3	Placed on the rear axle
10	Lock nut	1	Placed on the rear axle
11	Front wheel assembly	1	
12	Spanner	2	
13	Rear axle	1	
14	Ø4x12 screw	2	

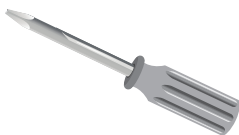


NOTE: Some parts shown are assembled on both sides of vehicle

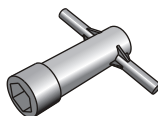
WARNING!

- **ADULT ASSEMBLY REQUIRED.**
- Always remove protective material and poly bags and dispose before assembly.

- Before first time use, charge the battery for at least 4 to 6 hours.
- Assembly tools required:



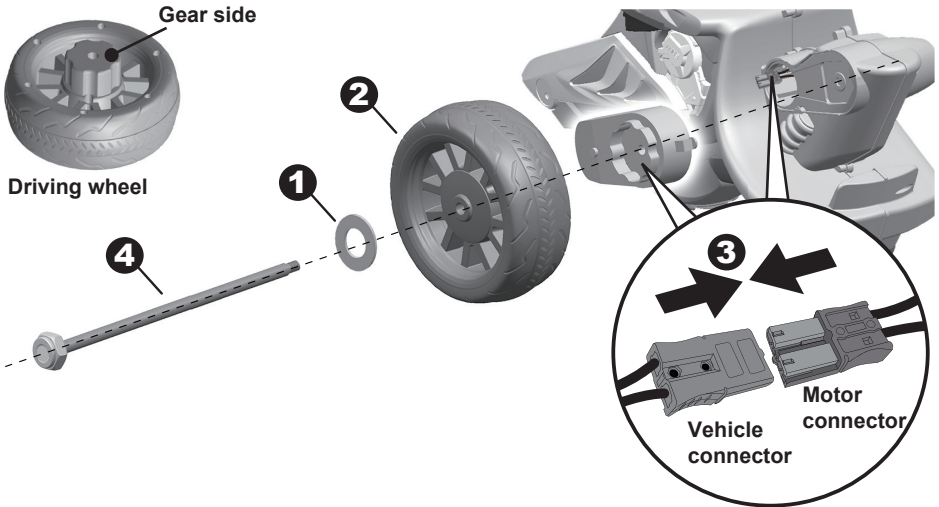
Screwdriver
(not included)



Spanner

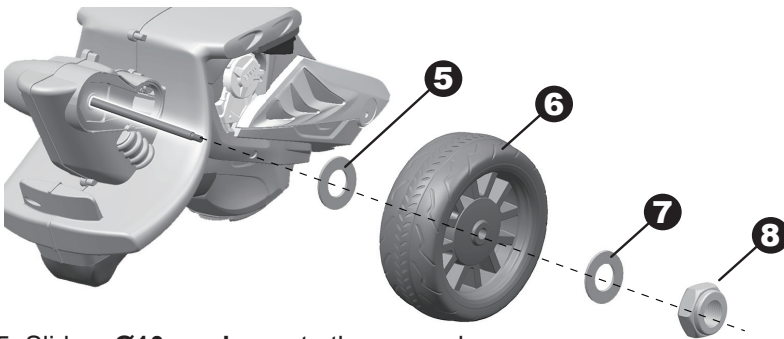
BATTERY INFORMATION

- Non-rechargeable batteries are not to be recharged.
- Rechargeable batteries are to be removed from the toy before being charged.
- Rechargeable batteries are only to be charged under adult supervision.
- Batteries are only to be charged by persons of at least 8 years old.
- Different types of batteries or new and used batteries are not to be mixed.
- Batteries are to be inserted with the correct polarity(+ and -).
- Exhausted batteries are to be removed from the toy.
- The supply terminals are not to be short-circuited.



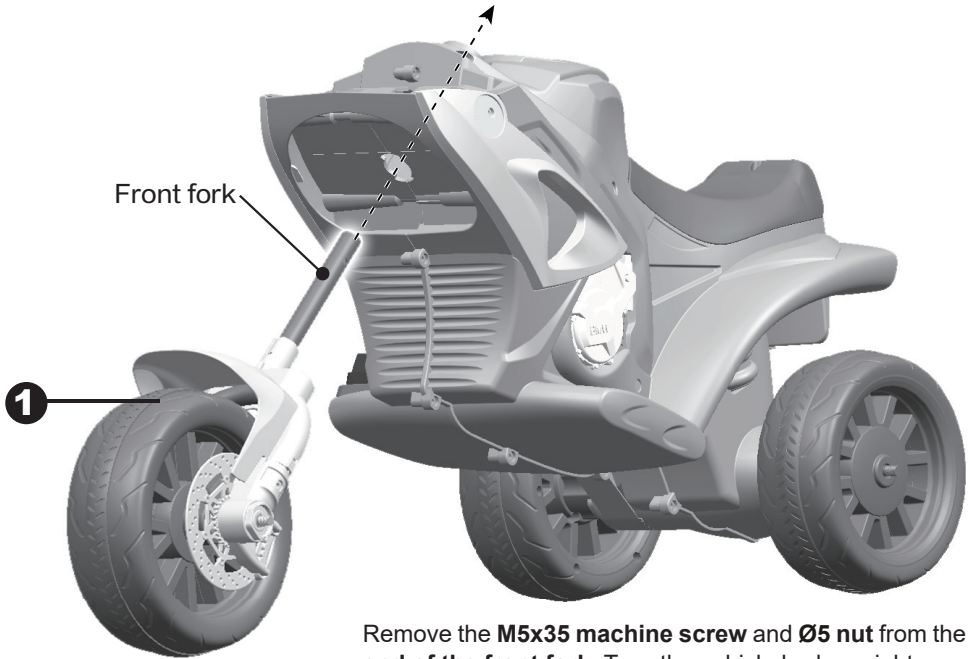
Remove all the parts from the rear axle. Turn the vehicle body upside down.

1. Slide a **Ø10 washer** onto the rear axle.
2. Slide a **driving wheel (gear side inward)** onto the rear axle.
3. Plug the connector on the vehicle into the connector on the motor.
4. Slide rear axle through the hole on the gear box, (ensure the driving wheel match up with the gear box), and out through the hole on the other side of the vehicle body.



5. Slide a **Ø10 washer** onto the rear axle.
6. Slide a **rear wheel (gear side first)** onto the rear axle.
7. Slide a **Ø10 washer** onto the rear axle.
8. Tighten a **lock nut** to the end of the rear axle with a spanner.

HINT: An extra spanner has been provided to hold the Lock Nut on the other side of the rear axle while tightening the Lock Nut on the other side.



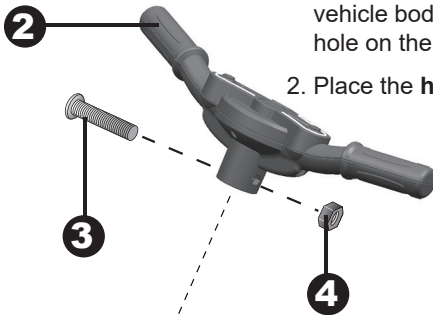
Remove the **M5x35 machine screw** and **Ø5 nut** from the **end of the front fork**. Turn the vehicle body upright.

1. Insert the front fork into the opening on the front of the vehicle body from the bottom side, and out through the hole on the top of the vehicle.

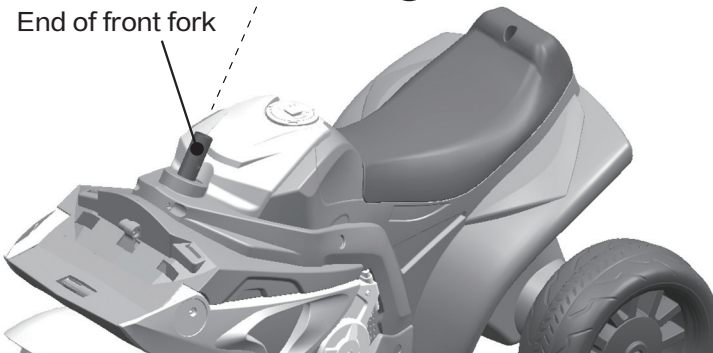
2. Place the **handle bar** over the the end of the fork.

3. Align the holes on each side of **handle bar** with the holes at the **end of the fork**.

4. Fasten a **nut** on the opposite end of the **screw** to secure the handle bar.

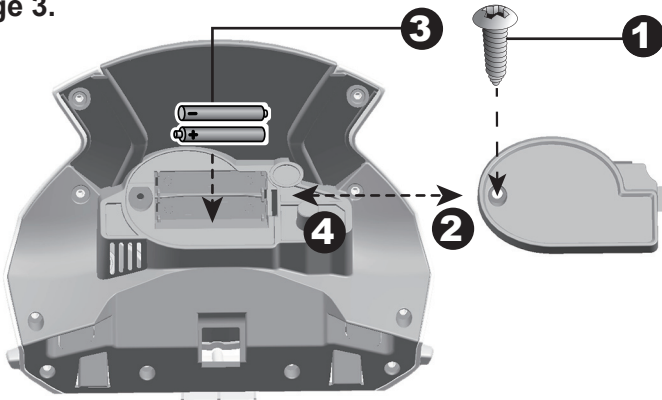


End of front fork

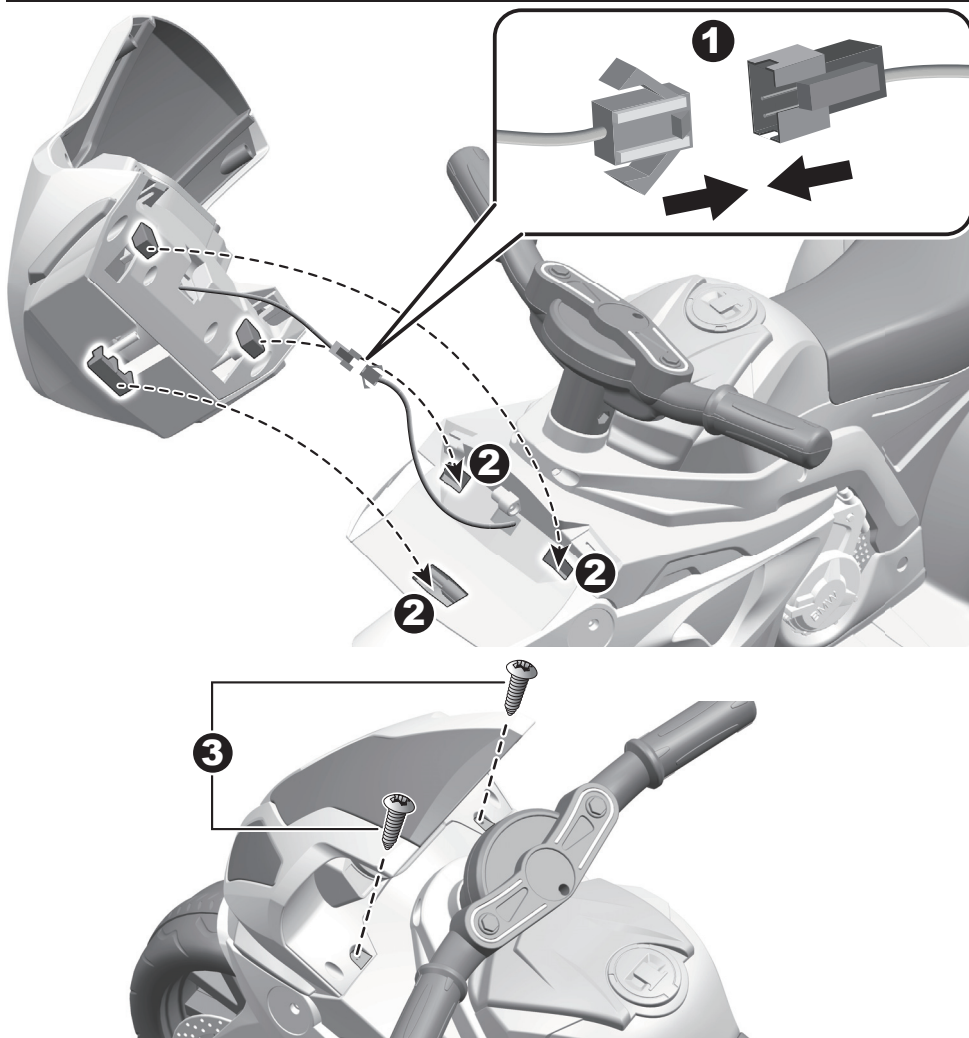


Attach the Faceguard | 7

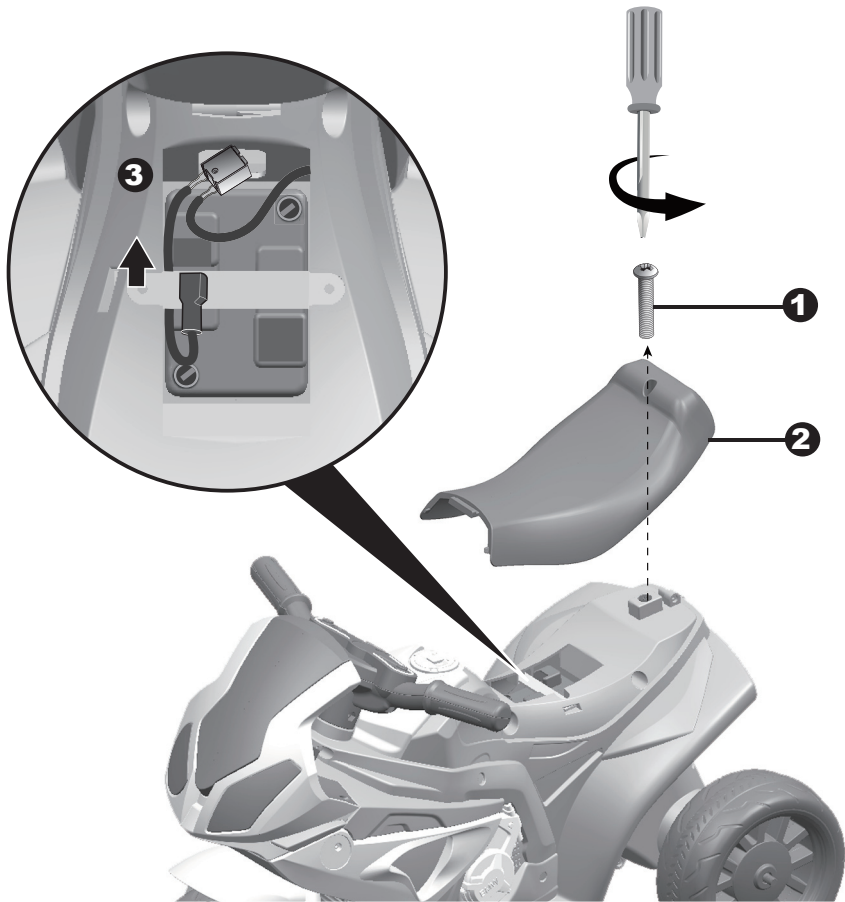
If you your vehicle with the sound function, follow the steps 1-4 to add the batteries (not included). Refer to the battery information on page 3.



1. With a small screwdriver remove the **screw** on the **battery cover** on the faceguard.
2. Remove the battery cover from the top of the battery compartment.
3. Insert two **AAA batteries** in their correct polarities.
4. Replace the **battery cover** over the battery compartment and fasten with the **screw** you removed in step one.



1. Plug the light wire connector on the faceguard into the connector on the vehicle. Then hide the connectors into the hole in the faceguard.
2. Insert the three **tabs** on the faceguard into the **holes** in the vehicle body. Push the faceguard down till hear it “click” into place.
3. Insert and tighten a $\varnothing 4 \times 12$ screw on each side of the faceguard with a screwdriver.



1. Using a screwdriver to remove the screw on the seat back.
2. Remove the seat.
3. Plug the **red connector** into the **terminal on battery** as shown.
4. Replace the seat.

 **WARNING!**

- Keep this manual for future reference.
- ADULT ASSEMBLY ONLY.
- Always remove protective material and poly bags and dispose before assembly.
- **WARNING:** Protective equipment should be worn. Always wear shoes and sit in the seat when operating the vehicle.
- Only drive on level ground. Never use on the lawn.
- Keep your hands, hair, and clothes away from moving parts.
- Never leave child unattended. Direct adult supervision is required. Always keep child in view when child is in vehicle.
- To reduce the risk of injury, adult supervision is required. Never use in roadways, near motor vehicles, on or near steep inclines or steps, swimming pools or other bodies of water, always wear shoes, and never allow more than 1 rider.
- Never use in unsafe conditions such as snow, rain, loose dirt, mud, sand, or gravel, otherwise may result in an unexpected accident such as tipping over, and could damage the electrical system or battery.
- **WARNING:** Not to be used in traffic.
- This toy should be used with caution since skill is required to avoid falls or collisions causing injury to the user or third parties.
- **WARNING:** Not to be used by children over 36 months. Insufficient strength.
- **WARNING:** This toy has no brake.
- The electric toy shall be regularly examined for damage to the supply cord, plug, enclosure or other parts, and in the event of damage, it shall not be used until the damage has been repaired.
- Use only battery(ies) and charger specified by the manufacturer.

 **WARNING!**

- Do not mix old and new batteries .
- Do not mix alkaline,standard (carbon-zinc).or re-chargeable batteries.
- Only use the battery(ies) specified by the manufacturer.
- Only use the charger(s) specified by the manufacturer.
- The battery is not replace able.



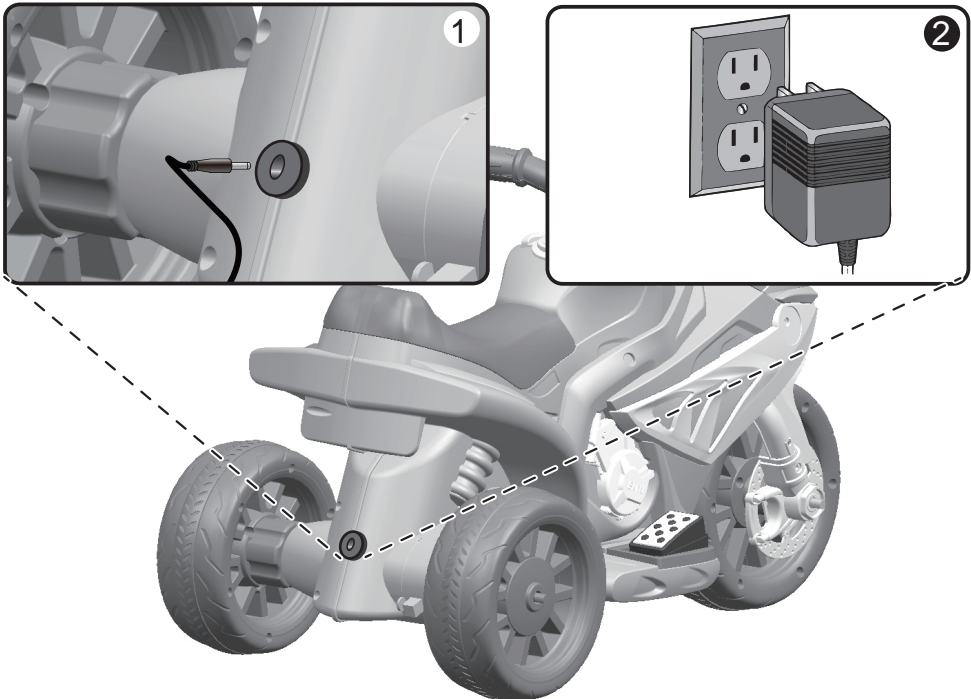
RISK OF FIRE. Do not bypass. Replace only with a 7A fuse.



1. **Sounds buttons(if equipped):** Press for sounds playing.
2. **Foot pedal:** Applies power (speed) to the vehicle.

WARNING!



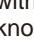

- **ONLY** an adult is allowed charge and recharge the battery!
 - This product with Charging Protection: when charging, all functions will be cut off.
-
- Before the first use, you should charge the battery for 4-6 hours. Do not recharge the battery for more than 10 hours to avoid overheating the charger.
 - When the vehicle begins to run slowly, recharge the battery.
 - After each use or once a month minimum recharge time as 8 to 12 hours, less than 20 hours at most.
 - Use the only rechargeable battery and charger supplied with your vehicle. **NEVER** substitute the battery or the charger with another brand. Using another battery or charger may cause a fire or explosion.
 - Do not use the battery or charger for any other product.







1. Plug the charger port into the input socket. (the socket is at the back of the vehicle)
2. Plug the charger plug into a wall outlet. The battery will begin charging.

WARNING!





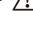
General Safety Warnings

-  "Read all instructions before using this appliance"
-  "This appliance can be used by children aged from 8 years and above and persons with reduced physical, sensory or mental capabilities or lack of experience and knowledge if they have been given supervision or instruction concerning use of the appliance in a safe way and understand the hazards involved"
-  "Children shall not play with the appliance"
-  "Cleaning and user maintenance shall not be made by children without supervision"

Electrical Safety Warnings

-  "If the supply cord is damaged, it must be replaced by the manufacturer, its service agent or similarly qualified persons in order to avoid a hazard"
-  "Do not use outdoors"
-  "Do not immerse in water or other liquids"
-  "Disconnect from supply when not in use"

Charger-Specific Warnings

-  "Use only with batteries specified by the manufacturer"
-  "Ensure correct polarity when connecting batteries"
-  "Do not charge damaged or leaking batteries"
-  "Remove batteries if appliance is not to be used for extended periods"
-  "Do not short-circuit the output terminals"

The battery features a thermal fuse with a reset fuse that will automatically trip and cut all power to the vehicle if the motor, electric system or battery is overloaded. The fuse will reset and power will be restored after the unit is turned OFF for 20 seconds and then turned ON again. If the thermal fuse trips repeatedly during normal use, the vehicle may need repair. **Contact your distributor please.**

To avoid losing power, follow these guidelines:

- Do not overload the vehicle.
- Do not tow anything behind the vehicle.
- Do not drive up steep slopes.
- Do not drive into fixed objects, which may cause the wheels to spin, causing the motor to overheat.
- Do not drive in very hot weather, components may overheat.
- Do not allow water or other liquids to come in contact with the battery or other electric components.
- Do not tamper with the electric system. Doing so may create a short, causing the fuse to trip.

Battery Replacement and Disposal



The battery will eventually lose the ability to hold a charge. Depending on the amount of use, and varying conditions, the battery should operate for one to three years. Follow these steps to replace and dispose the battery:

1. Remove the car seat.
2. Disconnect the battery connectors.
3. Remove the battery bracket.
4. Remove the battery cover.
5. Carefully lift the battery.
 - Depending on the condition of the battery (i.e.: leakage) you may want to wear protective gloves before removal.
 - Do not lift the battery by its connectors or cables.
6. Place the dead battery in a plastic bag.

Important! Recycle the dead battery responsibly. The battery contains lead acid (electrolyte) and must be disposed of properly and legally. It is illegal in most areas to incinerate lead acid batteries or dispose of them in landfills. Take it to a federal or state-approved lead acid battery recycler, such as local automotive battery retailer. Do not throw the battery away with your regular household waste!

7. Replace the battery and reconnect the connectors.
8. Replace the metal battery bracket.
9. Replace the seat.

Problem	Possible Cause	Solution
Vehicle does not run	Battery low on power	Recharge battery.
	Thermal fuse has tripped	Reset fuse, see <Fuse>
	Battery connector or wires are loose	Check that the battery connectors are firmly plugged into each other. If wires are loose around the motor contact your distributor please.
	Battery is dead	Replace battery, contact your distributor please.
	Electrical system is damaged	Contact your distributor please.
	Motor is damaged	Contact your distributor please.
Vehicle does not run very long	Battery is under charged	Check that the battery connectors are firmly plugged into each other when recharging
	Battery is old	Replace battery, contact your distributor please.
Vehicle runs sluggishly	Battery low on power	Recharge battery, contact your distributor please.
	Battery is old	Replace battery, contact your distributor please.
	Vehicle is overload	Reduce weight on vehicle. Maximum user weight is 20 kgs.
	Vehicle is being used in harsh conditions	Avoid using vehicle in harsh conditions ,see <Safety>.
Vehicle needs a push to go forward	Poor contact of wires or connectors	Check that the battery connectors are firmly plugged into each other. If wires are loose around the motor, contact your distributor please.
	“Dead Spot” on motor	A dead spot means the electric power is not being delivered to the terminal connection and the vehicle needs repair. Contact your distributor please.
Loud grinding or clicking noises coming from motor or gear box	Motor or gears are damaged	Contact your distributor please.
Battery will not recharge	Battery connector or adapter connector is loose	Check that the battery connectors are firmly plugged into each other.
	Charger not plugged in	Check that the battery charger is plugged into a working wall outlet.
	Charger is not working	Contact your distributor please.
Charger feels warm when recharging	This is normal and not a cause for concern	

Completely read through this manual and the troubleshooting guide table before calling. If you still need help resolving the problem **Contact your distributor please.**

- It is parents' responsibility to check main parts of the toy before using, Must regularly examine for potential hazard, such as the battery, charge, cable or cord, plug, screws are fastening enclosure of other parts and that in the event of such damage, the toy must not be used until that damage had been properly removed.
- Make sure the plastic parts of the vehicle are not cracked or broken.
- Occasionally use a lightweight oil to lubricate moving parts such as wheels.
- Park the vehicle indoors or cover it with a tarp to protect it from wet weather.
- Keep the vehicle away from sources of heat, such as stoves and heaters. Plastic parts may melt.
- Recharge the battery after each use. Only an adult can handle the battery. Recharge the battery at least once a month when the vehicle Raider is not being used.
- Do not wash the vehicle with a hose. Do not wash the vehicle with soap and water. Do not drive the vehicle in rainy or snowy weather. Water will damage the motor, electric system and battery.
- Clean the vehicle with a soft, dry cloth. To restore shine to plastic parts, use a non-wax furniture polish. Do not use car wax. Do not use abrasive cleaners.
- Do not drive the vehicle in loose dirt, sand or fine gravel which could damage the moving parts, motors or the electric system.
- When not using, all the electrical source should be turn off. Turn off the power switch and disconnect the battery connection.

**Our products are suitable for
ASTM F963; GB6675; EN71 and EN62115 standard.**

UK

If you have any questions, please contact our customer care center.

Our contact details are below:



0044-800-240-4004



enquiries@mhstar.co.uk

IMPORTER ADDRESS:

MH STAR UK Ltd

1 Northampton Cross Logistics Park

Northampton Cross Road

Northampton

NN4 9FH

Made in china

ES

Si tiene alguna pregunta, comuníquese con nuestro Centro de Atención al Cliente.

Nuestros datos de contacto son los siguientes:



0034-931294512



atencioncliente@aosom.es

Importador/Fabricante/REP:

Spanish Aosom, S.L.

C/ Roc Gros, n° 15. 08550, Els Hostalets de Balenyà, Spain.

B66295775

www.aosom.es

atencioncliente@aosom.es

TEL: 931294512

HECHO EN CHINA

FR

Si vous avez la moindre question, veuillez contacter notre centre d'assistance à la clientèle.

Nos coordonnées sont les suivantes:



0033-1-84166106



aosom@mhfrance.fr

Importé par/Fabricant/REP:

MH France

2, rue Maurice Hartmann

92130 Issy-les-Moulineaux

France

Fabriqué en Chine

PT

Se tiver alguma dúvida, por favor contacte o nosso Centro de Atendimento ao Cliente.

Os nossos dados de contacto são os seguintes:



0034-931294512



info@aosom.pt

IMPORTADOR:

SPANISH AOSOM, S.L

C.ROC GROS N.15, 08550. ELS HOSTALETS DE BALENYÀ

TEL: 931294512 (SEG-SEX DAS 7:30H ÀS 16:30H)

INFO@AOSOM.PT

WWW.AOSOM.PT

DE

Wenn Sie Fragen haben, wenden Sie sich bitte an unser Kundendienstzentrum.

Unsere Kontaktdaten stehen unten:



0049-0(40)-87408465



service@aosom.de

Importeur/Hersteller/REP:

MH Handel GmbH

Wendenstraße 309

D-20537 Hamburg

Germany

IN CHINA HERGESTELLT

IT

In caso di dubbio, si prega di contattare il nostro centro assistenza clienti.

I nostri dettagli di contatto sono di seguito:



0039-0249471447



clienti@aosom.it

IMPORTATO DA/Produttore/REP:

AOSOM Italy srl

Centro Direzionale Milanofiori

Strada 1 Palazzo F1

20057 Assago (MI)

P.I.: 08567220960

FATTO IN CINA