

NEDERLANDS

Belangrijke Veiligheidsin- structies

Bedankt voor het kiezen van SCHWINN IC3.5 als uw fitnessapparaat. We raden u met klem aan deze gebruikershandleiding zorgvuldig door te lezen voordat u met de montage van uw apparatuur begint, vooral de onderstaande **WAARSCHUWINGEN! DE WAARSCHUWINGEN VERMINDEREN HET RISICO VAN VERBRANDING, BRAND, ELEKTRISCHE SCHOKKEN OF LICHAAMELIJK LETSEL.**

Zoek voor u verder gaat het serienummer van de apparatuur op de witte barcode-sticker aan de stabilisator. Voer het nummer hieronder in.

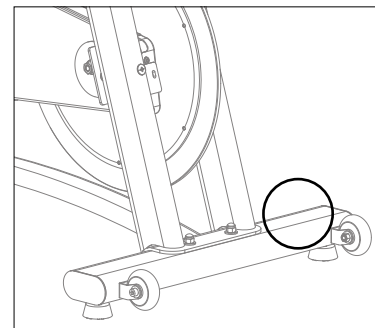
VUL UW SERIENUMMER EN MODELNAAM IN DE ONDERSTAANDE VAKKEN IN:

SERIENUMMER:

MODELNAAM: **SCHWINN IC3.5**

» Geef het SERIENUMMER en de MODELNAAM op als u belt voor een serviceafspraak.

LOCATIE SERIENUMMER



⚠ WAARSCHUWING

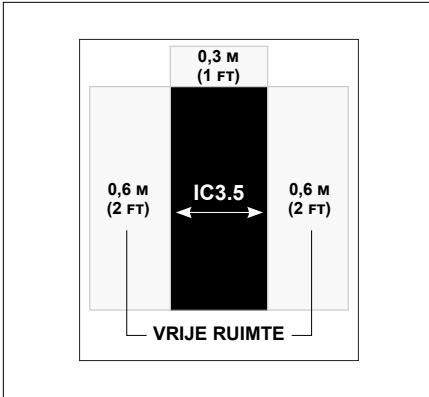
- HET NIET OPVOLGEN VAN DEZE INSTRUCTIES KAN TOT LETSEL LEIDEN!
- Gebruik deze apparatuur uitsluitend zoals beoogd en zoals omschreven in deze gebruikshandleiding van de apparatuur.
- Hartslagmonitorsystemen kunnen onnauwkeurig zijn. Overmatig trainen kan ernstig letsel of de dood tot gevolg hebben. Stop uw training direct als u zich duizelig begint te voelen.
- Als u pijn ervaart, met inbegrip van - maar niet beperkt tot - pijn op de borst, misselijkheid, duizeligheid of kortademigheid, stop dan direct uw training en raadpleeg uw arts voordat u verder gaat. Onjuiste of overmatige lichaamsbeweging kan letsel veroorzaken.
- Draag geen kleding of sieraden die aan bewegende onderdelen van deze apparatuur kan blijven haken.
- Draag altijd sportschoenen met rubberen zolen of fietsschoenen met schoenplaatjes wanneer u dit apparaat gebruikt. Gebruik het apparaat niet met blote voeten of alleen met sokken aan.
- Zorg er voor gebruik voor dat u de werking van het inschakel-/ontgrendelmechanisme voor de pedalen en schoenplaatjes (schoenen) begrijpt.
- Spring niet op het toestel.

- Draai de voetpedalen nooit met de hand. Ronddraaiende pedalen kunnen letsel veroorzaken.
- Steek geen vingers of andere voorwerpen in bewegende delen van de trainingsapparatuur.
- Zorg dat stelhendels (zadel en stuur voor- en achterzijde) correct beveiligd zijn en het bewegingsbereik niet beperken tijdens de training.
- Om letsel te voorkomen, mag u geen lichaamsdelen (bijvoorbeeld vingers, handen, armen of voeten) blootstellen aan het aandrijfmechanisme of andere mogelijk bewegende delen van de apparatuur.
- Probeer de fietstrainer niet staande te rijden bij hoge toerentallen totdat u op lagere snelheden hebt geoefend.
- Stel de stelvoeten niet zo hoog af dat deze loskomen of van de machine worden geschroefd. U kunt letsel oplopen of de machine kan beschadigd raken.
- Zet de zadelpen niet boven de "STOP"-markering op de zadelpen.
- Zorg ervoor dat de pedalen stil staan voordat u erop stapt. Wees voorzichtig wanneer u op en van de machine stapt.
- Controleer voor ieder gebruik of de handgrepen goed vastzitten.
- Zorg dat uw schoenen in de toeclip vastzitten (indien aanwezig).
- Stap van de machine af voordat u het zadel ver stelt.
- Er mag zich nooit meer dan een persoon tegelijk op de apparatuur bevinden.
- Deze apparatuur mag niet worden gebruikt door personen die meer wegen dan gespecificeerd in de sectie TECHNISCHE SPECIFICATIES. Als u zich hier niet aan houdt, zal de garantie komen te vervallen.
- Huisdieren of kinderen jonger dan 13 jaar mogen NOOIT dichterbij dan 3 meter bij de apparatuur komen.
- Kinderen jonger dan 13 jaar mogen deze apparatuur NOOIT gebruiken.
- Kinderen ouder dan 13 jaar of personen met verminderde fysieke, zintuiglijke of geestelijke vermogens, of gebrek aan ervaring of kennis, mogen de apparatuur niet gebruiken, tenzij zij dit onder toezicht doen of instructies hebben ontvangen over het gebruik van de apparatuur door iemand die verantwoordelijk is voor hun veiligheid.
- Gebruik de handgrepen om het evenwicht te bewaren bij het op- en afstappen en voor extra stabiliteit tijdens het trainen.
- Plaats en gebruik deze apparatuur op een stevige, stabiele, horizontale ondergrond.
- Sluit dit trainingsapparaat alleen aan op een geaard stopcontact.
- Om het apparaat uit te schakelen zet u alle bedieningselementen in de uit-stand en trekt u de stekker uit het stopcontact.
- Om te zorgen dat de fiets geen stroom meer krijgt, moet u de stekker uit het stopcontact trekken.
- Sluit de stroomtoevoer af voordat u het apparaat verplaatst.
- Gebruik apparatuur nooit als deze is gevallen, met een beschadigd netsnoer of een beschadigde stekker, zelfs niet als deze nog correct werkt. Gebruik de apparatuur nooit als deze niet goed werkt, beschadigd is of in water is ondergedompeld. Neem contact op met de technische klantenservice voor vervanging of reparatie om gevaar te voorkomen.
- Deze apparatuur mag nooit onbeheerd worden achtergelaten wanneer deze is aangesloten op het stopcontact. Schakel de stroom uit en trek de stekker uit het stopcontact wanneer deze apparatuur niet wordt gebruikt en voordat u onderhoud, reiniging of verplaatsing uitvoert.
- Controleer de schoenplaatjes regelmatig op slijtage. Vervang de schoenplaatjes als ze versleten zijn. Vervang het schoenplaatje als dit moeilijk

los te maken is of met veel minder moeite losgaat dan toen deze nog nieuw was.

- Houd schoenplaatjes en bindingen vrij van vuil om te zorgen dat ze goed vast en los komen te zitten.
- Aangezien deze machine met een vaste versnelling werkt, mag u niet terugtrappen of achteruittrappen. Hierdoor kunnen de pedalen losraken, wat kan leiden tot schade aan het apparaat en/of letsel bij de gebruiker. Bedien deze machine nooit met losse pedalen.
- Oefeningen op deze machine vereisen coördinatie en evenwicht. Houd er rekening mee dat er tijdens de training veranderingen in snelheid en weerstandsniveau kunnen optreden en wees oplettend om evenwichtsverlies en mogelijk letsel te voorkomen.
- Onderhoud mag alleen worden uitgevoerd door een bevoegde servicemonteur.
- Verwijder de beschermde deksels alleen als dit is voorgeschreven door een professional en uw lokale dealer.
- Verwijder afdekkingen van de console alleen als u hiervoor instructies hebt gekregen van de technische klantenservice.
- Gebruik geen toebehoren die niet zijn aanbevolen door de fabrikant. Toebehoren kunnen letsel veroorzaken.
- Breng het apparaat terug naar een servicecentrum voor onderzoek en reparatie.
- Laat nooit voorwerpen in een opening vallen en steek nooit voorwerpen in openingen om elektrische schokken te voorkomen.
- Niet gebruiken waar aerosols (spuitbussen) worden gebruikt of als zuurstof wordt toegediend.
- Deze apparatuur is uitsluitend bedoeld voor particulier gebruik. Als u zich hier niet aan houdt, zal de garantie komen te vervallen.
- Gebruik het toestel niet op een locatie zonder temperatuurcontrole, zoals, maar niet beperkt tot, garages, veranda's, zwembadruimtes, badkamers, carports of buiten. Als uw toestel is blootgesteld aan koudere temperaturen of een vochtige omgeving wordt het ten zeerste aangeraden om de apparatuur voor het eerste gebruik op kamertemperatuur te brengen. Als u zich hier niet aan houdt, zal de garantie komen te vervallen.
- Draai de afstelknop van de rem/weerstand zoals beschreven vast totdat het vliegwiel vergrendeld is voordat u het verplaatst/ veilig opbergt, verwijder de voeding wanneer u het opbergt en plaats het op een veilige locatie. Plaats het apparaat op een veilige plaats, uit de buurt van kinderen en huisdieren.
- De apparatuur is zwaar, wees voorzichtig en vraag indien nodig om hulp bij het verplaatsen.
- Zorg dat er 2 mensen beschikbaar zijn voor de montage, dit zal het montageproces vergemakkelijken. Voer zelf geen stappen uit waarbij u zwaar moet tillen of lastige bewegingen moet maken.
- Monteer dit apparaat niet buitenshuis of op een natte of vochtige plek. Zorg ervoor dat de montage gebeurt in een geschikte werkruimte, uit de buurt van voetgangers en blootstelling van omstanders.
- Voer alle montagestappen uit in de aangegeven volgorde. Verkeerde montage kan leiden tot letsel of onjuiste werking.
- Probeer het ontwerp of de functionaliteit van dit apparaat niet te veranderen. Dit kan de veiligheid van dit apparaat in gevaar brengen en maakt de garantie ongeldig.
- Gebruik het apparaat pas nadat het volledig is gemonteerd en gecontroleerd op correcte werking in overeenstemming met de handleiding.
- Verplaats of til de apparatuur niet uit de verpakking tot dit in de montage-instructies wordt gespecificeerd.
- Pak deze unit uit en monteer deze waar hij gebruikt gaat worden. Open de doos nooit als deze op zijn kop of op zijn kant ligt.
- Siliconen smeermiddel is niet bedoeld voor menselijke consumptie. Buiten bereik van kinderen bewaren. Op een veilige plaats bewaren.

- Houd de wisselstroomadapter uit de buurt van warmtebronnen. Draag dit apparaat niet aan het netsnoer en gebruik het netsnoer niet als handvat. Trek niet aan dit netsnoer en oefen geen mechanische belasting uit op dit snoer.
- Om het risico op elektrische schokken of gebruik zonder toezicht te verminderen, moet u altijd de stekker van de wisselstroomadapter uit het stopcontact en uit het apparaat halen en 5 minuten wachten voordat u het apparaat reinigt, onderhoudt of repareert. Plaats de wisselstroomadapter op een veilige plaats.
- Wees voorzichtig bij het op- en afstappen van deze stationaire trainingsapparatuur. Zorg dat de pedalen helemaal stilstaan voor u van de machine afstapt.
- Stel de hoogste weerstand in als de indoor-fiets niet in gebruik is om letsel als gevolg van bewegende aandrijvingscomponenten te voorkomen.
- De indoor-fiets heeft geen onafhankelijk bewegend vliegwiel; de pedalen blijven samen met het vliegwiel bewegen tot het vliegwiel stopt. U moet de snelheid op gecontroleerde wijze verlagen. Druk de noodrem hard naar beneden om het vliegwiel direct te laten stoppen. Trap altijd op gecontroleerde wijze en pas de gewenste cadans aan uw eigen capaciteiten aan. Druk de noodrem naar beneden = noodstop.
- De indoor-fiets heeft een vast vliegwiel dat momentum opbouwt en de pedalen laat doordraaien zelfs als de gebruiker stopt met trappen of als zijn voeten van de pedalen glijden. **PROBEER UW VOETEN NIET VAN DE PEDALEN TE HALEN OF VAN HET TOESTEL AF TE STAPPEN TOT ZOWEL DE PEDALEN ALS HET VLEI GWIEL VOLLEDIG STILSTAAN.** Het niet opvolgen van deze instructies kan leiden tot controleverlies en het risico op ernstig letsel.



LOCATIE VAN DE FIETSTRAINER

Plaats de fietstrainer op een vlakke ondergrond. Aan de voorkant van de fiets moet er 30 cm vrije ruimte zijn voor het netsnoer. Voor gemakkelijke toegang is het aanbevolen om aan beide zijden van de fiets een vrij toegankelijke ruimte van ten minste 60 cm aan te houden zodat gebruikers van beide zijden toegang tot de machine hebben. Plaats de fietstrainer niet zodanig dat ventilatie- of luchttoevoeropeningen geblokkeerd worden. De fietstrainer mag niet in een garage, op een overdekt terras, dicht bij water of buiten worden opgesteld.

GEVAAR!

- Een ondeskundige aansluiting van de aardleiding van de apparatuur kan elektrische schokken tot gevolg hebben. Neem contact op met een gekwalificeerde elektricien of servicemonteur als u twijfelt of het product correct is geaard. Pas de stekker die bij het product is geleverd niet aan. Als de stekker niet in het stopcontact past, dient u een geschikt stopcontact te laten installeren door een gekwalificeerde elektricien.
- Dit product is bedoeld voor gebruik met een nominaal lokaal spanningscircuit en heeft een geaarde stekker. Er mag geen adapter worden gebruikt met dit product.
- Dit product dient gebruikt te worden op een eigen circuit. Om vast te stellen of er sprake is van een eigen circuit haalt u de stroom van dat circuit af en kijkt u of er andere toestellen uitvallen. Als dit het geval is dient u die toestellen op een ander circuit aan te sluiten.
Opmerking: Er zijn meestal meerdere stopcontacten aangesloten op één circuit.

TECHNISCHE SPECIFICATIES

Gemonteerde afmetingen (L x B x H):	120 x 53 x 115 cm / 47" x 21" x 45"
--	--

Productgewicht	38 kg / 85 lbs.
----------------	------------------------

Max. gewicht gebruiker	113 kg / 250 lbs.
------------------------	--------------------------



Vanaf nu kunt u uw apparatuur monteren wanneer het u uitkomt. Voor gedetailleerde instructies over montage, bediening, programma's, probleemoplossing en onderhoud kunt u de QR-code aan de linkerkant scannen om toegang te krijgen tot de volledige handleiding.

Als het scannen van de QR-code mislukt, kunt u de website hier bezoeken: <https://global.schwinnfitness.com/en/manuals.html>

GARANTIE

Als uw apparatuur garantieservice nodig hebt, neem dan contact op met de plaatselijke technische klantenservice.

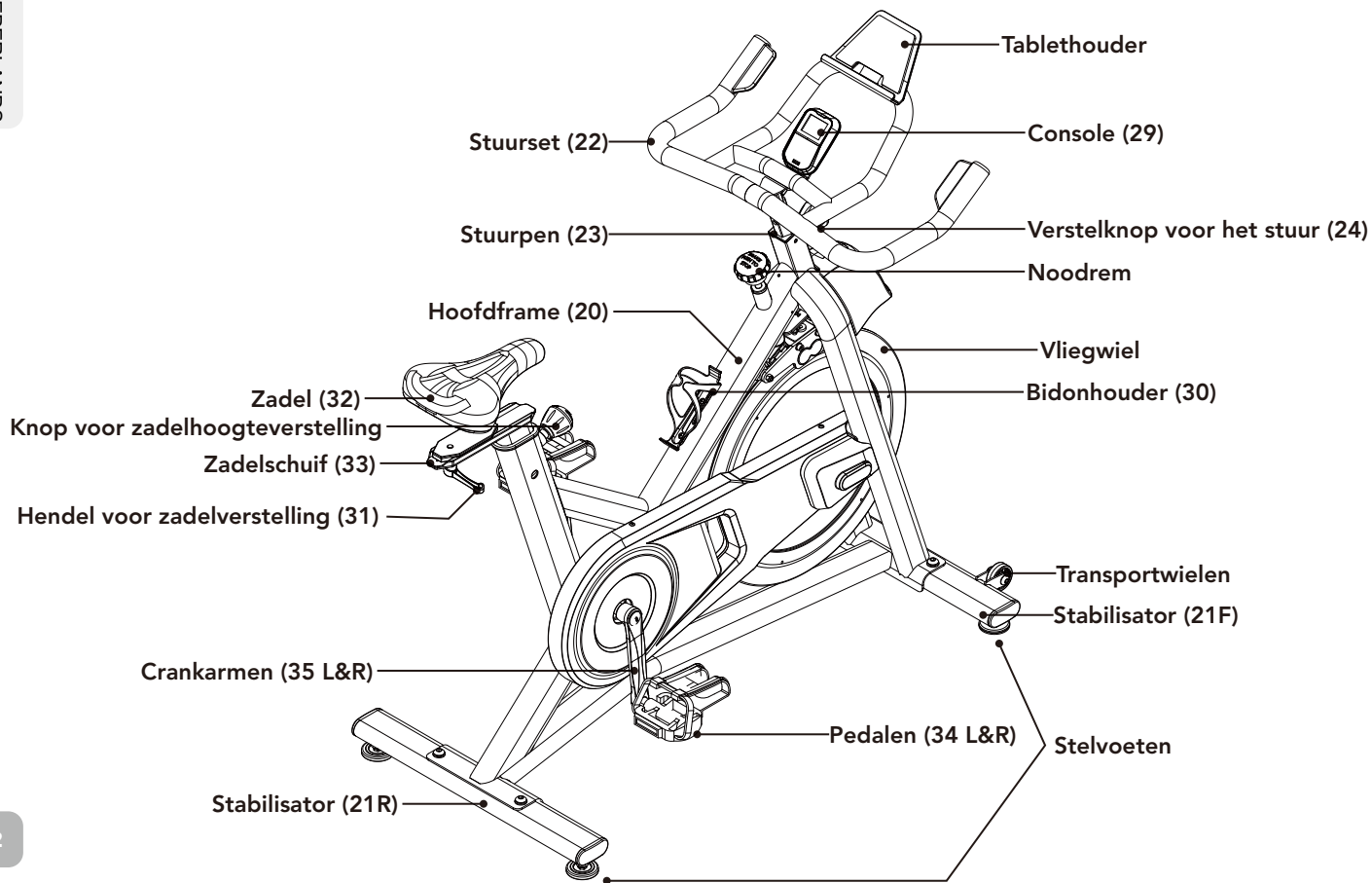


HULP NODIG?

Als u vragen hebt, hulp nodig hebt bij ontbrekende onderdelen of technische ondersteuning of onderhoud nodig hebt voor uw apparatuur, neem dan contact op met de technische klantenservice.

Fabrikant: **Johnson Health Industry (Vietnam) Co., Ltd.** | Adres fabrikant: **Lot CN-24, Thuan Thanh II Industrial Park, Mao Dien Ward, Bac Ninh Province, Vietnam**

MODELINFORMATIE



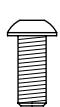
MEEGELEVERDE ONDERDELEN:

- Hoofdframe (20)
- Voorstabilisator (21F)
- Achterstabilisator (21R)
- Stuurset (22)
- Stuurpen (23)
- Console (29)
- Pedaalset (34 L&R)
- Zadelpen-set (31, 32 & 33)

ONDERDELEN INCLUSIEF:

- 1 set montagemateriaal

SET MONTAGEMATERIAAL:



1
Bout
M8

Aantal: 7



2
Veerring
Ø8,2

Aantal: 7



3
Platte ring
Ø8,2

Aantal: 7



4
Bout
M4

Aantal: 3



5
Platte ring
Ø10

Aantal: 1



HULP NODIG?

Als je vragen hebt of onderdelen mist, kun je contact opnemen met de Technische Klantenservice.

VOOR MONTAGE

UITPAKKEN

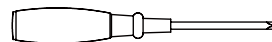
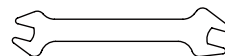
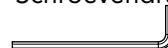
Vanwege het gewicht van de indoor-fiets **raden wij je aan om de fiets met twee personen te monteren**. Pak het toestel uit waar je het gaat gebruiken. We raden je aan je vloer ergens mee te beschermen. Zet de doos op een vlakke ondergrond en verwijder alle verpakkingsmateriaal; gooi het verpakkingsmateriaal pas weg nadat de montage is voltooid.

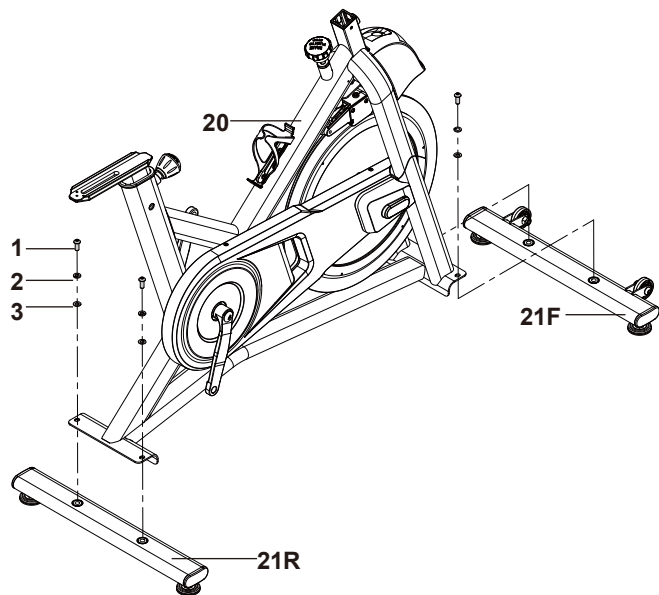
LET OP: Controleer tijdens iedere stap van de montage of ALLE bouten en moeren op de juiste plek zitten en deels zijn aangedraaid voor je WELKE bout dan ook volledig vastdraait.

LET OP: Het aanbrengen van een beetje vet kan helpen bij de installatie van de onderdelen. Wij raden je aan hiervoor lithium-fietsvet te gebruiken.

Gereedschapsset

5mm sleutel
13/15mm sleutel
Schroevendraaier





MONTAGE STAP 1

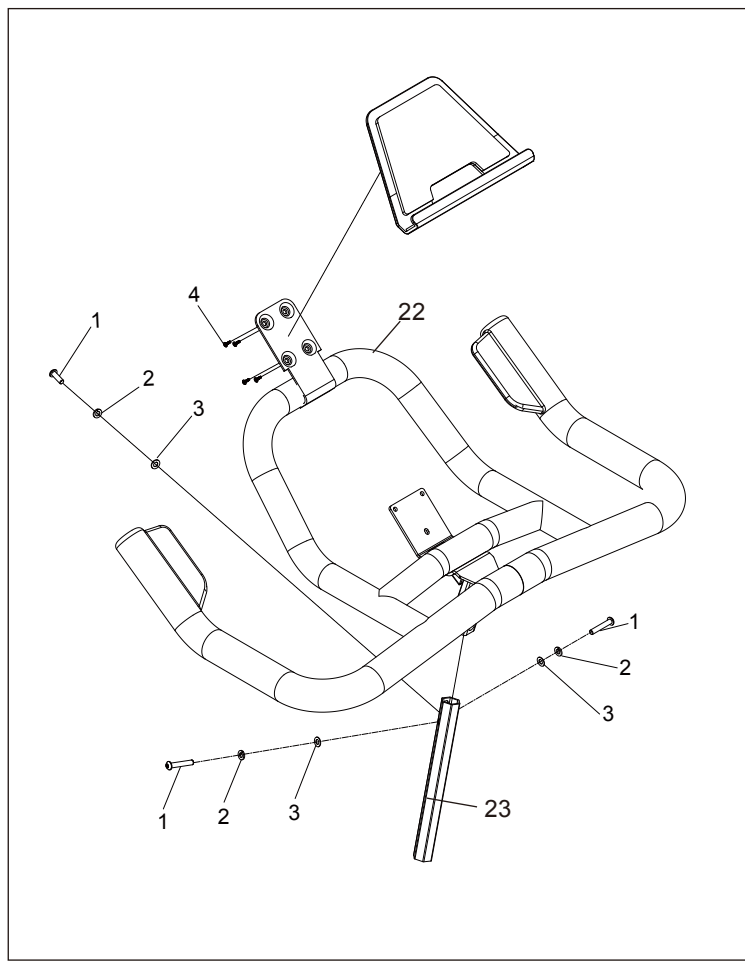
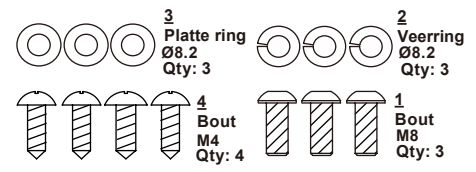
STAP 1 MONTAGEMATERIAAL:



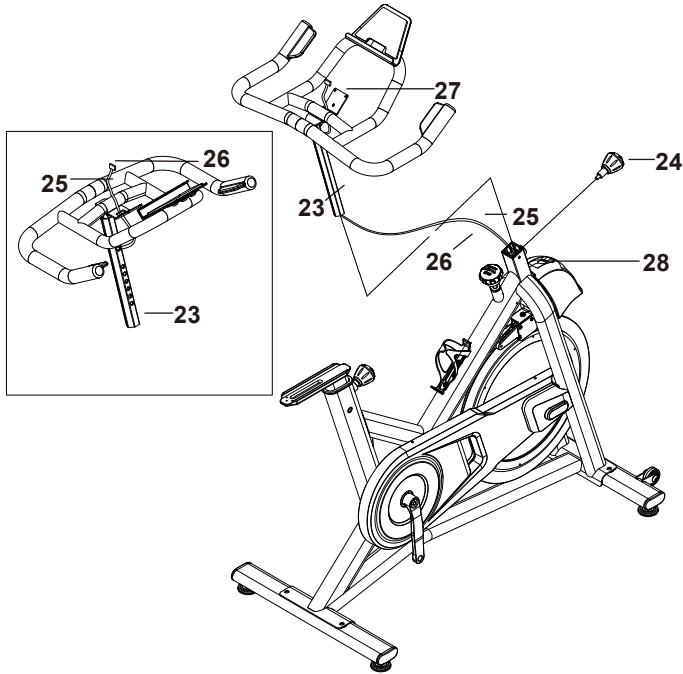
- 1.1 Open het montagemateriaal voor **Stap 1**.
- 1.2 Bevestig de **voorstabilisator (21F)** en **achterstabilisator (21R)** aan het **hoofdframe (20)** met **4 bouten (1)**, **4 veerringen (2)** en **4 platte ringen (3)** en draai alles goed vast.

MONTAGE STAP 2

STAP 2 MONTAGEMATERIAAL:



- 2.0 Open het montagemateriaal voor **Stap 2**.
- 2.1 Bevestig de **tablethouder (36)** aan **het stuur (22)** met **4 bouten (4)**.
- 2.2 Plaats het **stuur (22)** in de **stuurpen (23)** en zet de voorkant vast met **1 bout (1)**, **1 veerring (2)** en **1 platte ring (3)**. Draai het montagemateriaal niet volledig vast tot het einde van **Stap 2**.
- 2.3 Zet de zijde vast met **2 bout (1)**, **2 veerring (2)**, **2 platte ring (3)**, **2 bout (4)**.
- 2.4 Draai de bouten van **Stap 2.2** en **Stap 2.3** helemaal vast.



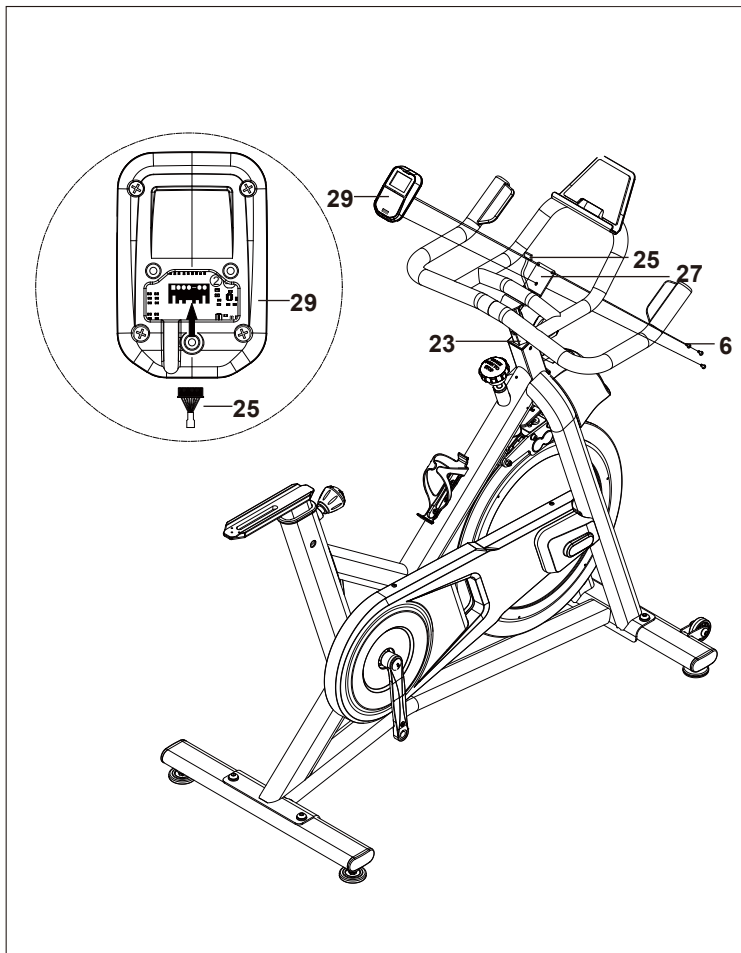
MONTAGE STAP 3

- 3.1 Draai de **verstelknop (24)** tegen de klok in om deze volledig los te draaien.
- 3.2 Bevestig de **hoofdkabel (26)** aan de **consolekabel (25)** en trek de **consolekabel (25)** van de **hoofdbuis (28)** door de **stuurpen (23)** en uit het gat voor de **stuurpen (23)**.
- 3.3 Trek de **consolekabel (25)** door het gat in de **consolesteun (27)**.
- 3.4 Plaats de **stuurpen (23)** in de **hoofdbuis (28)** en draai de **verstelknop (24)** vast.
- 3.5 Maak de **hoofdkabel (26)** los en leg deze terzijde.

LET OP: Zorg dat er geen draden beklemd raken bij de montage van de handgrepen.

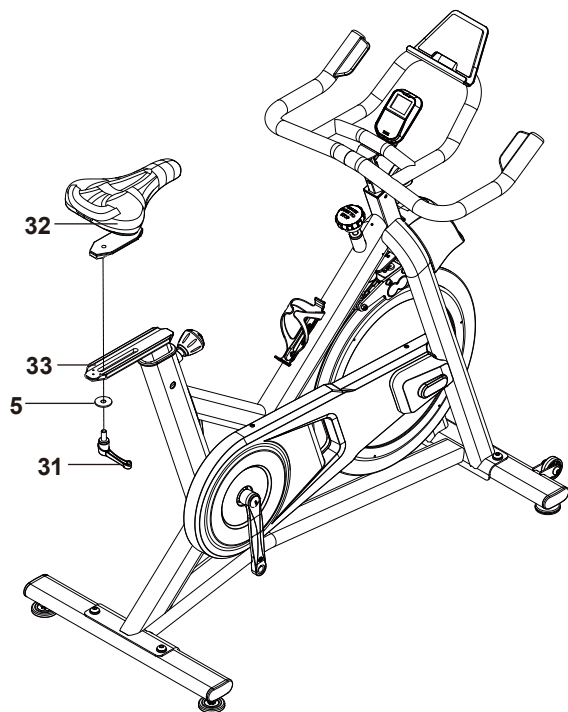
MONTAGE STAP 4

STAP 4 MONTAGEMATERIAAL:



- 4.1 Open het montagemateriaal voor **Stap 4**.
- 4.2 Bevestig de **consolekabel (25)** aan de **console (29)**.
- 4.3 Plaats de **consolekabel (25)** in de **stuurpen (23)**.
- 4.4 Voer de **consolekabel (25)** door het kanaal aan de achterkant van de **console (29)** om te voorkomen dat de kabel bekneld raakt. Bevestig de **console (29)** aan de **consolesteun (27)** met **3 bouten (4)**.

LET OP: Zorg dat er geen draden bekneld raken bij de montage van de console.



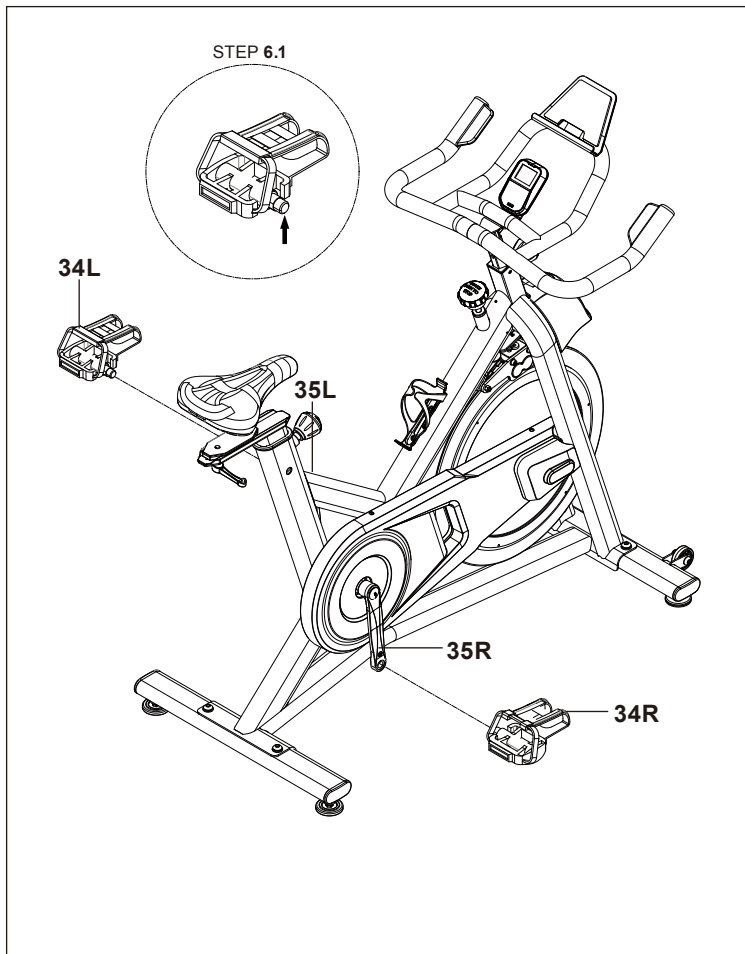
MONTAGE STAP 5

STAP 5 MONTAGEMATERIAAL:



- 5.1 Open het montagemateriaal voor **Stap 5**.
- 5.2 Schroef de **hendel voor verstelling (31)** uit het **zadel (31)**.
- 5.3 Plaats het **zadel (32)** op de **zadelschuif (33)**.
- 5.4 Zet het **zadel (32)** vast met **1 platte ring (5)** en de **verstelknop (31)**.

MONTAGE STAP 6



- 6.1 Zoek het **linkerpedaal (34L)** met de aanduiding **L** op de as en het **rechterpedaal (34R)** met de aanduiding **R**.
- 6.2 Plaats het **linkerpedaal (34L)** in de **linker crankarm (35L)** en draai deze **tegen de klok in vast**.
- 6.3 Plaats het **rechterpedaal (34R)** in de **rechter crankarm (35R)** en draai deze **met de klok mee vast**.
- 6.4 Gebruik een **combinatietang** om de pedalen volledig vast te zetten.

Productgewicht: **38 kg / 85 lbs.**

Maximum gewicht gebruiker: **113 kg / 250 lbs.**

Afmetingen (L x B x H): **120 x 53 x 117 cm /
47" x 21" x 46"**

GEFELICITEERD!

Je hebt je indoor-fiets succesvol gemonteerd.

BEDIENING VAN DE INDOOR-FIETS

BEWAAR DEZE INSTRUCTIES

Lees de GEBRUIKSAANWIJZING voor gebruik. Bij het gebruik van een elektrisch product dienen altijd basisvoorzorgen te worden aangehouden, inclusief de volgende: Lees alle instructies voor u deze apparaatuur gebruikt. De eigenaar is er verantwoordelijk voor dat alle gebruikers van de apparaatuur afdoende geïnformeerd worden over alle waarschuwingen en voorzorgsmaatregelen. Als u na het lezen van deze handleiding nog vragen hebt, neem dan contact op met de technische klantenservice.

Het is essentieel dat deze apparaatuur alleen binnen gebruikt wordt, in een klimaatgecontroleerde ruimte. Als uw trainingsapparaatuur is blootgesteld aan koudere temperaturen of een vochtige omgeving wordt het ten zeerste aangeraden om deze apparaatuur voorafgaand aan het eerste gebruik op kamertemperatuur te brengen.

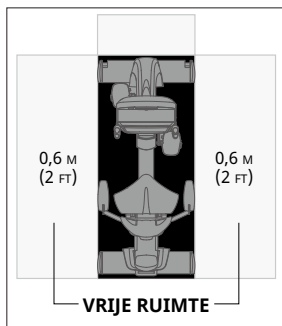
Deze apparaatuur is uitsluitend bedoeld voor particulier gebruik. Gebruik deze apparaatuur niet voor commerciële of verhuurdoeleinden, in scholen of instellingen. Indien u zich hier niet aan houdt zal de garantie komen te vervallen.

WAARSCHUWING

OM HET RISICO VAN VERBRANDING, BRAND, ELEKTRISCHE SCHOKKEN OF LICHAAMELIJK LETSEL TE VERMINDEREN:

- Gebruik deze apparaatuur uitsluitend zoals beoogd en zoals omschreven in de gebruikshandleiding van de apparaatuur.
- Kinderen jonger dan 14 jaar mogen deze apparaatuur NOOIT gebruiken.
- Huisdieren of kinderen jonger dan 14 jaar mogen NOOIT dichterbij dan 3 meter (10 ft) bij de apparaatuur komen.
- Deze apparaatuur is niet bedoeld voor gebruik door personen met verminderde lichamelijke, zintuiglijke of geestelijke vermogens, of gebrek aan ervaring of kennis, tenzij zij dit onder toezicht doen of instructies hebben ontvangen over het gebruik van de apparaatuur door iemand die verantwoordelijk is voor hun veiligheid.
- Draag altijd sportschoenen tijdens het gebruik van deze apparaatuur. Gebruik de trainingsapparaatuur NOOIT op blote voeten.
- Draag geen kleding die aan bewegende onderdelen van deze apparaatuur kan blijven haken.
- Hartslagmonitorsystemen kunnen onnauwkeurig zijn. Overmatig trainen kan ernstig letsel of de dood tot gevolg hebben.
- Als u pijn ervaart, met inbegrip van - maar niet beperkt tot - pijn op de borst, misselijkheid, duizeligheid of kortademigheid, stop dan direct uw training en raadpleeg uw arts voor u verder gaat.
- Spring niet op het toestel.
- Er mag zich nooit meer dan een persoon tegelijk op de apparaatuur bevinden.
- Plaats en gebruik deze apparaatuur op een stevige, stabiele ondergrond.
- Gebruik de apparaatuur nooit als deze niet naar behoren werkt of beschadigd is.
- Gebruik de handgrepen om het evenwicht te bewaren bij het op- en afstappen en voor extra stabiliteit tijdens het trainen.
- Om letsel te voorkomen, mag u geen lichaamsdelen (bijvoorbeeld vingers, handen, armen of voeten) blootstellen aan het aandrijfmecanisme of andere mogelijk bewegende delen van de apparaatuur.
- Sluit dit trainingsapparaat alleen aan op een geaard stopcontact.
- Deze apparaatuur mag nooit onbeheerd worden achtergelaten wanneer deze is aangesloten op het stopcontact. Schakel de stroom uit en trek de stekker uit het stopcontact wanneer deze apparaatuur niet wordt gebruikt en voordat u onderhoud, reiniging of verplaatsing uitvoert.
- Gebruik geen apparaatuur die beschadigd is en/of versleten of kapotte onderdelen heeft. Gebruik uitsluitend vervangende onderdelen die worden verstrekt door Customer Service Support of een officiële dealer.
- Gebruik deze apparaatuur nooit als deze is gevallen, beschadigd of niet goed werkt, als het snoer of de stekker beschadigd is, als het in een vochtige of natte omgeving staat of als het in water is ondergedompeld.
- Houd het netsnoer uit de buurt van warmtebronnen. Trek niet aan dit netsnoer en oefen geen mechanische belasting uit op dit snoer.
- Verwijder beschermende afdekkingen alleen als u hiervoor instructies hebt gekregen van Customer Tech Support, de technische klantenservice. Onderhoud mag alleen worden uitgevoerd door een bevoegde servicemonteur.
- Laat nooit voorwerpen in een opening vallen en steek nooit voorwerpen in openingen om elektrische schokken te voorkomen.
- Niet gebruiken waar aerosols (spuitbussen) worden gebruikt of als zuurstof wordt toegeleid.
- Deze apparaatuur mag niet worden gebruikt door personen die meer wegen dan het gespecificeerde maximale gewicht zoals vermeld in de gebruiksaanwijzing van de apparaatuur. Indien u zich hier niet aan houdt zal de garantie komen te vervallen.
- Gebruik deze apparaatuur niet op een locatie zonder temperatuurcontrole, zoals, maar niet beperkt tot: garages, veranda's, zwembadruimtes, badkamers, car ports of buiten. Indien u zich hier niet aan houdt zal de garantie komen te vervallen.
- Neem contact op met Customer Service Support of een officiële dealer voor onderzoek, reparatie en/of service.
- Controleer voor ieder gebruik of de handgrepen goed vastzitten.
- Draai de voetpedalen nooit met de hand.
- Stap niet van de apparaatuur af voor de pedalen helemaal STILSTAAN.
- Zorg dat stelhendels (zadel en stuur voor- en achterzijde) correct beveiligd zijn en de range of motion niet beperken tijdens de training.
- Probeer de fietstrainer niet staande te rijden bij hoge toerentallen totdat u op lagere snelheden hebt geoefend.
- Zorg dat je schoenen in de toeclip vastzitten (indien aanwezig).
- Stel de hoogste weerstand in als de indoor-fiets niet in gebruik is om letsel als gevolg van bewegende aandrijvingscomponenten te voorkomen.
- De indoor-fiets heeft geen onafhankelijk bewegend vliegwiel; de pedalen blijven samen met het vliegwiel bewegen tot het vliegwiel stopt. Je moet de snelheid op gecontroleerde wijze verlagen. Druk de noodrem hard naar beneden om het vliegwiel direct te laten stoppen. Trap altijd op gecontroleerde wijze en pas de gewenste cadans aan je eigen capaciteiten aan. Druk de noodrem naar beneden = noodstop.
- De indoor-fiets heeft een vast vliegwiel dat momentum opbouwt en de pedalen laat doordraaien zelfs als de gebruiker stopt met trappen of als zijn voeten van de pedalen glijden. PROBEER JE VOETEN NIET VAN DE PEDALEN TE HALLEN OF VAN HET TOESTEL AF TE STAPPEN TOT ZOWEL DE PEDALEN ALS HET VLEGWIEL VOLLEDIG STILSTAAN. Het niet opvolgen van deze instructies kan leiden tot controleverlies en het risico op ernstig letsel.

BASISFUNCTIES



PLAATSING VAN DE FIETS

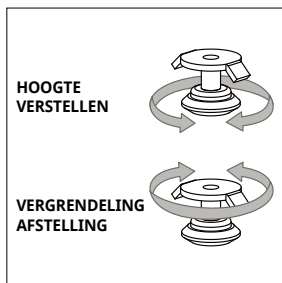
Plaats de fiets op een effen oppervlak. Er moet aan de voorzijde van de hometrainer een ruimte van 0,3 meter (1 ft) vrijgehouden worden voor het netsnoer. Houd voor een makkelijke opstap, bij voorkeur aan weerszijden van de hometrainer, een toegankelijke ruimte vrij van 0,6 meter (2 ft). Zorg bij de plaatsing dat de hometrainer geen ventilatie- of luchtgaten blokkeert. De hometrainer dient niet in een garage, op een overdekt terras, in de buurt van water of buiten te worden geplaatst.

DE HOMETRAINER VERPLAATSEN

Uw hometrainer beschikt over een paar transportwielletjes die in de stabilisatorstang aan de voorkant zijn ingebouwd. Trek de stekker uit het stopcontact voordat u de hometrainer gaat verplaatsen.

WAARSCHUWING!

Onze hometrainers zijn zwaar; wees voorzichtig en vraag iemand u te helpen bij het verplaatsen. Het niet opvolgen van deze instructies kan tot lichamelijk letsel leiden.



DE HOMETRAINER WATERPAS ZETTEN

Uw hometrainer moet waterpas staan voor optimaal gebruik. Als u de hometrainer heeft neergezet waar u hem wilt gebruiken, verhoog of verlaag dan één of beide verstelbare niveleerders die zich aan de onderkant van het frame bevinden. We raden u aan om een waterpas te gebruiken. Wanneer uw hometrainer waterpas staat, vergrendelt u de niveleerders in die positie door de moeren tegen het frame aan te draaien. De niveleerders kunnen afwijken van de afbeelding en bevatten mogelijk geen vergrendeling.

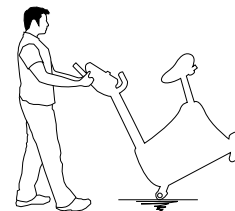
STROOM

Uw hometrainer werkt op stroom via een netaansluiting. De stroomkabel moet in de voedingsaansluiting worden gestoken, welke zich aan de voorkant van de machine bevindt, vlak bij de stabilisatorstang. Trek de stekker uit het stopcontact wanneer het apparaat niet wordt gebruikt.

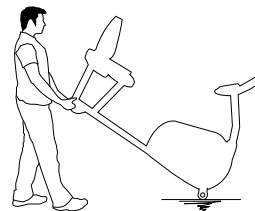
WAARSCHUWING!

Gebruik het product nooit als het snoer of de stekker beschadigd is, als het niet juist werkt, als het product beschadigd is of ondergedompeld werd in water. Raadpleeg voor hulp de contactgegevens op de INFOKAART.

UPRIGHT-FIETSEN: grijp de handgrepen stevig vast, kantel de fiets voorzichtig naar u toe en rol hem op de transportwielletjes.



RECUMBENT-FIETSEN: grijp het stalen gedeelte van de stabilisatorstang aan de achterkant stevig vast, til de fiets voorzichtig op en rol hem op de transportwielletjes.



CORRECT GEBRUIK

Hoe bepaalt u de juiste stoelpositie? Ga zitten en plaats de bal van uw voet op het midden van het pedaal. Uw knie moet enigszins gebogen blijven wanneer het pedaal in de verste positie staat. U moet kunnen trappen zonder de knieën te blokkeren of uw gewicht van de ene naar de andere kant te verplaatsen. Trek de pedaalriemen strak in de gewenste positie.

HET ZADEL VAN DE UPRIGHT-FIETS AFSTELLEN

Voor upright-fietsen met een verstelhendel: Om het zadel hoger te zetten, trekt u het omhoog. Om het zadel lager te zetten, trekt u de verstelhendel onder het zadel omhoog en schuift u het zadel naar beneden. Laat de hendel los om hem op de juiste plek te vergrendelen. Controleer voor elk gebruik of de zadelpositie vergrendeld is.

Voor upright-fietsen met een afstelknop voor vergrendeling van het zadel: Om af te stellen stapt u van het fietszadel en draait u de afstelknop twee halve slagen naar links. Trek de knop uit om de zadelstang te ontgrendelen en het zadel omhoog of omlaag te verplaatsen in de gewenste positie. Laat de knop los om de stang te vergrendelen. Draai de knop naar rechts tot hij vastzit. Controleer voor elk gebruik of de zadelpositie vergrendeld is.

VERSTELLING ZITTING EN STUUR VAN INDOOR-FIETS (INDIEN BESCHIKBAAR)

Draai de verstelhendel of -knop linksom om het zadel of het stuur naar voren of naar achteren te schuiven voor horizontale verstelling; breng met de andere hand het zadel of het stuur omhoog of omlaag om de hoogte in te stellen. Draai de handel of knop in de richting van de klok om de positie te vergrendelen. Stel de zadel- of stuurhoogte niet in voorbij het MAX-merkteken of de afstelpunten op de pen.

DE STOEL VAN DE RECUMBENT-FIETS AFSTELLEN

Voor recumbent-fietsen met een verstelhendel: Kijk voordat u op de fiets stapt waar de verstelhendel om de stoelpositie af te stellen zich bevindt onder de stoel. Plaats uw rechterhand op de verstelhendel onder de stoel. Plaats terwijl u zit uw voeten op de grond en schuif indien nodig wat naar voren. Plaats uw voeten op de pedalen en til de hendel onder de stoel voorzichtig op. Met behulp van uw benen schuift u de stoel naar voren of achteren, totdat het in een positie staat waarin u comfortabel kunt trappen (waarbij uw knie enigszins gebogen blijft wanneer uw been gestrekt is). Laat de hendel los om hem op de juiste plek te vergrendelen.

Voor recumbent-fietsen met een verstelhendel voor vergrendeling van de stoel: Draai de hendel omhoog in de middenpositie, waardoor de hendel los aanvoelt. Schuif vervolgens de stoel in een positie waarin u comfortabel kunt trappen (waarbij uw knie enigszins gebogen blijft wanneer uw been gestrekt is). Vergrendel het mechanisme door de hendel naar beneden te draaien tot hij vastzit.

RUGGENSTEUN IN MESH VAN DE RECUMBENT-FIETS AFSTELLEN

Sommige recumbent-fietsen zijn uitgerust met een kantelbare ruggensteun in mesh. De kantelhoek kan worden aangepast met een draaihendel, die zich aan de rechterzijde van de gebruiker net achter de handgreep bevindt. Niet alle ruggensteunen in mesh beschikken over een verstelhendel, dus raadpleeg de MONTAGEHANDLEIDING.

Om de kantelhoek van de ruggensteun aan te passen, draait u de hendel naar beneden (naar links) en leunt u tegen de ruggensteun in mesh tot u de gewenste positie bereikt. Draai de hendel naar boven (naar rechts) tot hij op zijn plaats zit. De ruggensteun is voorzien van een veerbelast systeem waarmee de ruggensteun weer in de oorspronkelijke positie gebracht wordt bij vrijgave van de verstelhendel, zonder dat de gebruiker tegen de ruggensteun leunt.

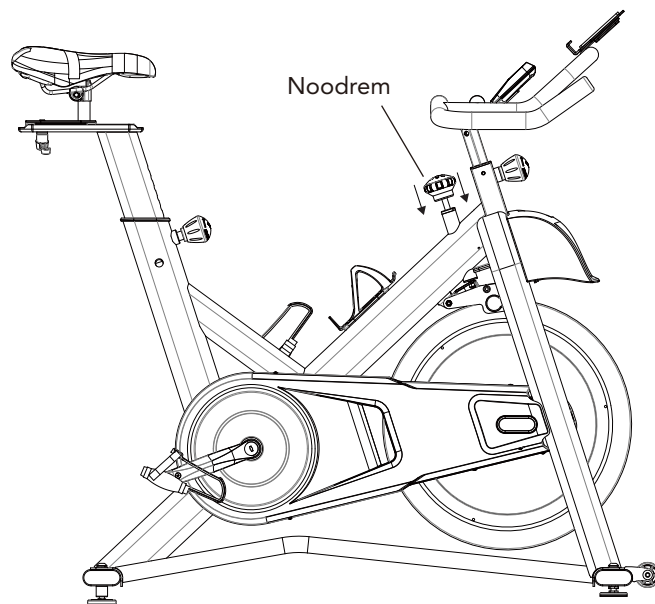
WEERSTANDSCONTROLE EN NOODREM

Het gewenste niveau in trapkracht (weerstand) kan in kleine stapjes worden ingesteld door middel van de weerstandsknoppen op de console. Om de weerstand te verhogen, druk je op de pijl omhoog. Om de weerstand te verlagen, duw je de hendel omlaag.

VOOR INDOOR-FIETS:

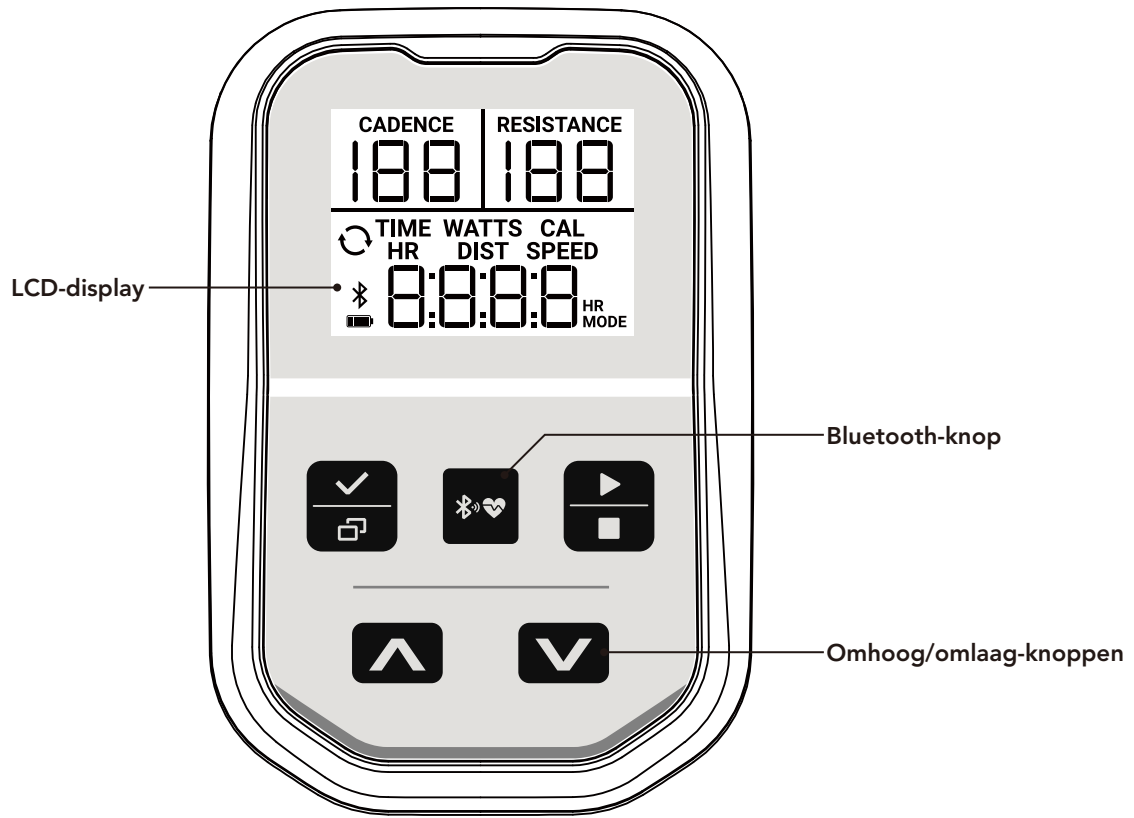
⚠ WAARSCHUWING

- Zorg dat je schoenen in de toeclip vastzitten (indien aanwezig).
- Stel de hoogste weerstand in als de indoor-fiets niet in gebruik is om letsel als gevolg van bewegende aandrijvingscomponenten te voorkomen.
- De indoor-fiets heeft geen onafhankelijk bewegend vliegwiel; de pedalen blijven samen met het vliegwiel bewegen tot het vliegwiel stopt. Je moet de snelheid op gecontroleerde wijze verlagen. Druk de noodrem hard naar beneden om het vliegwiel direct te laten stoppen. Trap altijd op gecontroleerde wijze en pas de gewenste cadans aan je eigen capaciteiten aan. Druk de noodrem naar beneden = noodstop.
- De indoor-fiets heeft een vast vliegwiel dat momentum opbouwt en de pedalen laat doordraaien zelfs als de gebruiker stopt met trappen of als zijn voeten van de pedalen glijden. **PROBEER JE VOETEN NIET VAN DE PEDALEN TE HALEN OF VAN HET TOESTEL AF TE STAPPEN TOT ZOWEL DE PEDALEN ALS HET VLIEGWIEL VOLLEDIG STILSTAAN.** Het niet opvolgen van deze instructies kan leiden tot controleverlies en het risico op ernstig letsel.



VERSTELLING ZITTING EN STUUR VAN INDOOR-FIETS (INDIEN BESCHIKBAAR)


Draai de verstelhendel of -knop linksom om het zadel of het stuur naar voren of naar achteren te schuiven voor horizontale verstelling; breng met de andere hand het zadel of het stuur omhoog of omlaag om de hoogte in te stellen. Draai de handel of knop in de richting van de klok om de positie te vergrendelen. Stel de zadel- of stuurhoogte niet in voorbij het MAX-merkteken of de afstelpunten op de pen.





CONSOLE-DISPLAY

LCD-display:

In de trainingsmodus geeft het bovenste LCD-venster altijd Cadans en Weerstand weer.

Het onderste gedeelte van het display kan tonen: Tijd, Calorieën (Cal), Hartslag (HR), Afstand (Afst) en Snelheid. Er is ook een standaard roterende functie  die elk van de gegevenstypen gedurende 5 seconden weergeeft voordat er naar de volgende wordt gegaan.

Om het onderste gedeelte te vergrendelen voor een specifieke gegevensweergave, druk je op de knop Enter ✓ / Display  totdat het label voor de gewenste gegevens wordt weergegeven. Om terug te keren naar roterende gegevens, druk je op Enter ✓ / Display  totdat de twee pijlen worden weergegeven.


Omhoog en Omlaag (∧/∨) knoppen:

Druk op de Omhoog en omlaag (∧/∨) knoppen om de instellingen te verhogen of te verlagen: Weerstand of Tijd.





In de trainingsmodus passen de pijlen omhoog en omlaag de weerstand met 1 aan. Als je de pijlen langer dan een 1/2 seconde ingedrukt houdt, gaat het weerstandsbereik met 5 omhoog/omlaag totdat je de knop weer loslaat.

BEDIENING CONSOLE

Handmatige instelling:

Druk op de Start/Stop  knop om een snelle handmatige training te starten. In deze modus begint de weerstand bij 0 en telt de timer op vanaf 0 seconden.

Pas je training aan:

Druk op de Enter ✓ / Display  knop totdat de tijd knippert. Gebruik de Omhoog/Omlaag ∧/∨ knoppen om de gewenste trainingstijd aan te passen en druk vervolgens op de Enter ✓ / Display  knop om de gewenste tijd te bevestigen. Na bevestiging begint het startweerstand-bereik te knippen. Stel de gewenste startweerstand in met de Omhoog/Omlaag ∧/∨ knoppen en bevestig met de Enter ✓ / Display  knop. Druk op Start  om de training te starten met de gewenste tijd en weerstand.

Zodra je aangepaste programma is gestart, telt de timer af vanaf de gewenste tijd en begint de weerstand bij de weerstand die je hebt geselecteerd. Je kunt tijdens de training de weerstand nog op verschillende waarden instellen.

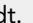
Energiespaarstand:

Om het energieverbruik tot een minimum te beperken, gaat je machine automatisch naar de energiebesparende modus (ERP) wanneer hij niet in gebruik is en wordt de console met een druk op de knop snel weer geactiveerd.

SCHAKELEN TUSSEN APP-MODUS EN BT-HARTSLAG-MODUS

Home- P1

Verbinding maken met een app (standaardmodus)


Als je een app van derden gebruikt, schakel je Bluetooth (BT) van je apparaat in en volg je de instructies voor het koppelen van de app. Controleer of de fietsconsole niet is verbonden met andere BT-apparaten door te controleren of het BT-symbool  op de console niet brandt.

Als je de BT HR-band wilt gebruiken met een app van derden die hiervoor geschikt is, maak dan verbinding met de HR-band vanuit de app-interface (volg de app-instructies om de HR-band te vinden en er verbinding mee te maken).

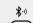

Volg de instructies van de app van derden om het programma te starten. Voor sommige moet je vanuit de app starten, voor andere moet je eerst op de **Start** knop van de console drukken.

Om de training te stoppen, beëindig je de rit in de app en druk je 3 seconden op de **Stop** knop op de console.


Verbinding maken met HR-band (standaard uitgeschakeld)

Om toegang te krijgen tot de **HR-bandmodus**, moet je ervoor zorgen dat de console momenteel niet is verbonden met Bluetooth-apparaten (BT) door te controleren of er geen BT-symbool  op de console wordt weergegeven.

Draag de HR-band, zorg ervoor dat je de instructie van de band leest. Let op: Sommige HR-banden met borstcontact moeten vochtig zijn om de HR nauwkeurig te kunnen uitlezen.

Houd de Bluetooth  knop een paar seconden ingedrukt totdat het symbool "HR-MODUS" in de rechter LCD-hoek wordt weergegeven. Zodra de console de BT HR-band detecteert, wordt het BT-symbool  weergegeven op het LED-scherm.

Druk op **Start** om een training te starten en de console moet de hartslag weergeven.

Om de HR-bandmodus te verlaten, koppel je het BT HR-apparaat los en controleer je of het BT-symbool van het display verdwijnt. Houd vervolgens de Bluetooth  knop een paar seconden ingedrukt totdat "HR-MODUS" op het LED-scherm verdwijnt. LET OP: het duurt een paar seconden voordat Bluetooth de verbinding met de console verbreekt.

VERBIND JE APPARAAT MET DE JRNY-APP VOOR DYNAMISCHERE WORKOUTS

Als je een JRNY-lidmaatschap* hebt, kun je hier via je apparaat toegang toe krijgen wanneer het gesynchroniseerd is met de console van dit toestel. Met dat lidmaatschap ontvang je begeleide trainingen die op jou zijn afgestemd.



* Voor de JRNY-ervaring is een JRNY-lidmaatschap vereist – zie global.schwinnfitness.com/en/schwinn-jrny.html voor meer informatie. Waar beschikbaar (inclusief de Verenigde Staten) kunt u een JRNY-lidmaatschap verkrijgen door de JRNY-app op uw telefoon of tablet te downloaden en u in de app aan te melden. JRNY-lidmaatschappen zijn mogelijk niet in alle landen beschikbaar.

Onderhoud & Probleemoplossing

PROBLEEMOPLOSSING

VEEL GESTELDE VRAGEN OVER HET PRODUCT

ZIJN DE GELUIDEN DIE MIJN HOMETRAINER MAAKT NORMAAL?

Onze hometrainers zijn één van de stilste trainers op de markt, omdat ze gebruikmaken van aandrijfriemen en magnetische weerstand zonder wrijving. We gebruiken de meest hoogwaardige lagers en banden om geluiden te minimaliseren. Omdat het weerstandstelsel zelf echter zo stil is, zult u af en toe andere, licht mechanische geluiden horen. Bij onze hometrainers hebt u geen lawaai van ventilatoren, wrijvingsbanden of wisselstroomdynamo's die deze geluiden maskeren, wat bij oudere, luidruchtigere technologieën wel het geval is. Deze mechanische geluiden, die zich wel of niet met tussenpozen voordoen, zijn normaal en worden veroorzaakt doordat een aanzienlijke hoeveelheid energie naar een snel draaiend vliegwiel wordt overgedragen. Alle lagers, banden en andere ronddraaiende onderdelen veroorzaken enig geluid, dat via de behuizing en het frame wordt doorgegeven. Het is ook normaal dat deze geluiden enigszins veranderen tijdens een training en in de loop van de tijd, door de thermische expansie van de onderdelen.

WAAROM MAAKT DE HOMETRAINER DIE IK HEB GEKOCHT MEER GELUID DAN DIE IN DE WINKEL?

Alle fitnessproducten lijken stiller in een grote winkel, omdat daar over het algemeen meer achtergrondgeluiden zijn dan in uw eigen huis. Er zal tevens minder weerkaatsing zijn op een betonnen ondervloer met tapijt dan op een houten vloer. Soms kan een zware rubberen mat helpen om de weerkaatsing via de vloer te verminderen. Als een fitnessproduct dicht bij een muur wordt geplaatst, zullen de geluiden sterker weerkaatsen.

WAT IS DE LEVENSDUUR VAN DE AANDRIJFRIEM?

De computermodellen die we hebben uitgevoerd, gaven aan dat ze praktisch duizenden uren zonder onderhoud moeten meegaan. Zolang u de hometrainer heeft, hoeft u de aandrijfriem niet te vervangen.

KAN IK DE HOMETRAINER MAKKELIJK VERPLAATSEN ALS DIE EENMAAL IN ELKAAR IS GEZET?

Uw hometrainer beschikt over een paar transportwielletjes die in de stabilisatorstang aan de voorkant zijn ingebouwd. Raadpleeg het gedeelte over DE HOMETRAINER VERPLAATSEN om uw hometrainer te vervoeren. Het is belangrijk dat u uw hometrainer in een comfortabele en uitnodigende kamer plaatst. Uw hometrainer is ontworpen om zo min mogelijk vloeroppervlak in te nemen. Veel mensen plaatsen hun hometrainer voor de tv of een venster met een uitzicht. Vermijd indien mogelijk om uw hometrainer in een onafgewerkte kelder te plaatsen. Om training tot een prettige dagelijkse activiteit te maken voor u, moet de hometrainer in een comfortabele omgeving staan.

EENVOUDIGE

PROBLEEMOPLOSSING

PROBLEEM: De console is niet verlicht.

OPLOSSING: Controleer het volgende:

- Controleer of het stopcontact werkt waar de machine op is aangesloten. Kijk ook of de stroomonderbreker niet is doorgeslagen.
- Kijk of de juiste stroomkabel wordt gebruikt. Gebruik alleen de bijgevoegde stroomkabel. Test de spanning op de stroomkabel om na te gaan of het uitgangsvermogen, dat op het label wordt aangegeven, wordt bereikt.
- Controleer of de stroomkabel niet bekneld of beschadigd is en stevig in het stopcontact zit EN de machine is aangesloten.
- Haal de stekker uit het stopcontact, verwijder de console en controleer of alle aansluitingen op de console stevig vastzitten en niet beschadigd of bekneld zijn. Trek de consolekabel uit en steek hem opnieuw in de console.

PROBLEEM: De console licht op, maar de teller voor afstand/watt/TPM werkt niet.

OPLOSSING: Controleer het volgende:

- Haal de stekker uit het stopcontact, verwijder de console en controleer of alle aansluitingen op de console stevig vastzitten en niet beschadigd of bekneld zijn. Trek de consolekabel uit en steek hem opnieuw in de console.
- Als met het bovenstaande het probleem niet wordt opgelost, dan kan het zijn dat de snelheidsensor en/of de magneet losgeraakt of beschadigd is/zijn.

PROBLEEM: De weerstandsniveaus kloppen niet en lijken te zwaar of te licht.

OPLOSSING: Controleer het volgende:

- Kijk of de juiste stroomkabel wordt gebruikt. Gebruik alleen de bijgevoegde stroomkabel.
- Reset de console en laat de weerstand resetten naar de standaardpositie. Start de weerstandsniveaus opnieuw op en probeer ze uit.

PROBLEEM: De hometrainer produceert een klikkend geluid of gevoel vanuit de pedalen.

OPLOSSING: Controleer het volgende:

- Controleer of de hometrainer op een effen oppervlak staat.
- Verwijder de pedalen, breng blauwe schroefdraadborging aan op de schroefdraad en draai de pedalen opnieuw vast met een steeksleutel.

PROBLEEM: De hometrainer maakt een krakend of piepend geluid.

OPLOSSING: Controleer het volgende:

- Staat de hometrainer op een effen oppervlak?
- Draai alle gemonteerde bouten los, smeer de schroefdraad en draai ze opnieuw vast.

VOOR HOMETRAINERS MET SPEAKERS:

PROBLEEM: Als de MP3-speler is aangesloten, komt er geen geluid uit de speakers of het geluid is slecht.

OPLOSSING: Zorg dat de audiokabel goed aangesloten zit op zowel de console als de ingang op de MP3-speler.

PROBLEEMOPLOSSING

HARTSLAGMETERS (ALLEEN VOOR HARTSLAGSENSOREN)

Controleer uw trainingsomgeving op bronnen die storing kunnen veroorzaken, zoals fluorescerende lampen, computers, ondergrondse omheining, inbraakbeveiligingssystemen of apparaten met zware motoren. Deze items kunnen voor een onregelmatige meting van de hartslag zorgen.

U kunt een onregelmatige meting krijgen bij de volgende omstandigheden:

- De handgrepen met hartslagsensoren worden te hard vastgegrepen. Probeer de druk op de handgrepen wat te verlichten, terwijl u ze wel blijft vasthouden.
- Voortdurende beweging en trilling doordat de handgrepen constant worden vastgehouden tijdens het trainen. Als u onregelmatige metingen van de hartslag krijgt, probeer dan de handgrepen alleen vast te houden tijdens het meten van uw hartslag.
- Als u zwaar ademt tijdens een training.
- Als uw handen beklemd raken omdat u een ring draagt.
- Als uw handen droog of koud zijn. Probeer uw handen vochtig te maken door ze tegen elkaar warm te wrijven.
- Bij personen met zware aritmie.
- Bij personen met aderverkalking of perifere circulatieproblemen.
- Bij personen van wie de huid op de handpalm waar de meting plaatsvindt erg dik is.

HULP NODIG?

Als dit probleemoplossingsgedeelte het probleem niet verhelpt, stop dan met het gebruik van het apparaat en schakel de stroom uit.



Raadpleeg voor hulp de contactgegevens op de INFOKAART.

De volgende gegevens kunnen worden gevraagd wanneer u belt. Zorg dat u deze items bij de hand hebt:

- Naam van model
- Serienummer
- Aankoopbewijs (kassabon of een creditcardafschrift)

Enkele gebruikelijke vragen die gesteld kunnen worden om het probleem op te sporen:

- Hoe lang duurt dit probleem al?
- Vindt dit probleem plaats bij elk gebruik? Bij elke gebruiker?
- Als u een geluid hoort, komt dit dan van de voor- of achterkant? Wat voor geluid is het (bonzen, schuren, kraken, piepen, enz.)?
- Is de machine onderhouden volgens het ONDERHOUDSSCHEMA?

Door deze en andere vragen te beantwoorden, kunnen de technici de juiste vervangende onderdelen naar u sturen en de nodige service bieden, zodat zowel u als uw hometrainer weer aan het werk kunnen!

U vindt op onze website meer suggesties voor probleemoplossing in het klantenservicegedeelte.

ONDERHOUD

WAT VOOR STANDAARDONDERHOUD IS ER NODIG?

Er is maar weinig onderhoud en schoonmaak nodig. Wanneer u dit schema opvolgt, zal dat de levensduur van uw machine verlengen.

We gebruiken afgedichte lagers voor al onze fietsen, waardoor smerbeurten niet nodig zijn. De belangrijkste onderhoudsstap is om eenvoudigweg na elk gebruik uw transpiratie van de fiets te veegen.

HOE MAAK IK MIJN FIETS SCHOON?

Maak alleen schoon met zeep en schoonmaakmiddelen op waterbasis. Gebruik nooit oplosmiddelen op plastic onderdelen. Het schoonhouden van uw fiets en de omgeving zal problemen en onderhoudsbeurten tot een minimum beperken. Daarom raden we aan om het volgende preventieve onderhoudsschema op te volgen.

WAARSCHUWING

Om de stroom van de fiets af te halen, moet de stekker uit het stopcontact worden gehaald.



Afvalverwijdering

De producten van kunnen gerecycled worden. Voer dit artikel op het einde van zijn levensduur correct en veilig af (lokale verzamelplaatsen).

ONDERHOUDSSCHEMA	
ACTIE	FREQUENTIE
<p>Na elk gebruik:</p> <ul style="list-style-type: none"> • Zet de fiets uit door de stekker uit het stopcontact te halen. • Veeg de fiets af met een vochtige doek. Gebruik nooit oplosmiddelen, aangezien deze de fiets kunnen beschadigen. • Inspecteer de stroomkabel. Als de stroomkabel beschadigd is, raadpleeg dan de contactgegevens op de achterzijde van de INFOKAART voor een vervanging. • Zorg dat de stroomkabel zich niet onder de fiets bevindt of op een andere plek waar het bekneld kan raken of doorgesneden kan worden. 	DAGELIJKS
<p>Onder de fiets schoonmaken, aan de hand van de volgende stappen:</p> <ul style="list-style-type: none"> • Zet de fiets uit. • Trek de stekker van de fiets uit het stopcontact. • Verplaats de fiets naar een andere plek. • Veeg het stof of andere objecten op die zich hebben opgehoopt onder de fiets of verwijder ze met een stofzuiger. • Zet de fiets terug op zijn plek. 	WEKELIJKS
<ul style="list-style-type: none"> • Controleer en draai alle verbindingbouten en pedalen goed vast op de machine. • Verwijder al het vuil van de geleiderails voor het zadel. 	MAANDELIJKS

FRANÇAIS