

JET 4



FOCUS
FITNESS

JET 4

Index

1. Safety instructions / Maintenance	3
2. Parts list.....	6
3. Overview drawing	9
4. Montage.....	10
5. Display.....	13
6. Incline program table	14
7. Speed program table	15
Nederlands	16
1. Gebruikerinstructies	16
English	20
1. User instructions	20
Deutsch	23
1. Gebrauchsanweisung	23
Français	27
1. Mode d'emploi	27

1. Safety instructions / Maintenance



English

Nederlands

Deutsch

ATTENTION: First read the entire manual before you install and use the devices!

To ensure optimum safety, you must check the device for damage and wear-sensitive parts on a regular basis. You must also follow the instructions below

- As the owner of the device, you are responsible for providing each user with clear safety instructions as described below.
- The device must be used by a maximum of 1 person at the same time.
- Check the construction, screws, bolts, and connections before using the machine for the first time, and then you must check it on a regular basis. Check if all parts are properly connected and properly secured before using the machine.
- Incorrect or excessive training can result in health damage. Before you start training, consult your doctor about whether your health permits training with this device. The doctor's advice serves as the basis for the development of your training program.
- Before you begin your exercise, ensure that all sharp parts are removed around the machine.
- In case of regular use, we recommend to check all parts and fastening parts every 1 to 2 months, especially the screws and bolts. In order to maintain the structural safety level of the device, damaged parts must be replaced immediately.
- The device is designed for use by adults. If you still allow children to use the device, remind them to use it correctly and monitor them at all times. If you allow children to use the device, always consider their mental and physical abilities.
- The device is under no circumstances suitable as a toy. Remember that due to the natural need to play, the temperament of children in handling this device may respectively involve unforeseen situations and dangers that are not the responsibility of the manufacturer.
- Ensure sufficient space around the device during the installation and during use.
- Make sure that the machine is stable and horizontal at all times. Use a smooth surface for the placement of the machine.
- Always wear appropriate clothing during training. The clothing should be designed so that it can not get stuck between the machine. Also ensure proper shoes with a good anti-slip footbed. This also minimizes wear and increases safety.
- The device must be protected against humid conditions at all times.
- To protect your floor from pressure points, always use a mat.
- Keep body parts away from movable parts of the device during use.
- If you have adjusted the adjustable parts, make sure they are properly attached before using the machine.
- Never make your own adjustments to the device.
- Never start an exercise directly after consuming a meal.
- Always take a good position on the device before starting the training.
- Stop the training session immediately if you suffer from any of the following symptoms: dizziness or nausea, chest pain or other physical symptoms and contact your doctor.
- This product contains small parts that can be easily swallowed by children. Therefore, keep children away of the area during the assembly of the product.
- ATTENTION: the heart beat measurement of the product can specify an inaccurate value. Excessive training can have serious consequences, stop immediately if you feel dizzy or weak and consult a doctor.
- The manufacturer can not be held liable for damage through inefficient use of the product.
- Adjust the device in such a way that it meets a comfortable training position and that it does not unnecessarily burden the body.
- Do not use the device with exceptional forces for which such a device is not designed for.
- If the device has a power cable, the socket must always be earthed. If the power cable is damaged, it must be replaced in order to prevent danger.
- In case of a defect, always contact the supplier.
- Cross-trainer: getting on and off should be done with one foot following the other foot, and should not be done at the same time. Reduce speed at the same time to prevent injuries.
- Treadmill: a diagonal stripe runs across the running mat. This is not a defect, this is the weld seam with which the running mat is fixed. Without a 'safety key' the treadmill does not work, make sure that it is always attached to the clothing in case of an emergency.
- Spinning bike: many spinning bikes use a pedal system. Therefore, brake evenly or use the brake.

ATTENTION: Proper maintenance of your device is crucial to optimize the lifespan.

- To avoid an electric shock, before every cleaning or service / repair, ensure that the device is switched off and the power cable is unplugged.
- Never clean the device with strong or corrosive detergents to avoid damage to the display. Use a damp cloth when cleaning. Do not place the device in clean sunlight.
- Wipe the display and all other surfaces of the device with a clean, slightly damp cloth to remove all sweat residues.
- Place a mat to protect the device against dirt and wear during the installation. Vacuum once a week under the training device.
- Clean your device after the training session to prevent sweat acids from absorbing the device. Make sure that the floor on which the device is located on is dust-free.
- Check all parts of the device regularly and also tighten the screws regularly. Also pay attention to fatigue resistance and replace the defective parts immediately.
- Lubricate all rotating parts every 2 to 3 months with a maintenance spray and check regularly if the screws are tight.
- If the device has a 'rails', make sure that it remains well lubricated.
- Treadmill:
 - If the treadmill slips, it must be tightened. Install the treadmill on 6 km / h and turn clockwise at both ends of the treadmill.
 - If the running mat is crooked, turn the left or right end to straighten it again.
 - Lubricating the treadmill should be done by spraying the silicone oil under the running mat and then you must install the treadmill at 1 km / h for 3 minutes.
 - Disassemble the bonnet to periodically remove the dust.

LET OP: Lees eerst de gehele handleiding voor het apparaten te monteren en in gebruik te nemen!

Om een optimale veiligheid te kunnen waarborgen dient u op reguliere basis het apparaat te controleren op beschadigingen en slijtage gevoelige onderdelen. Tevens dient u onderstaande instructies duidelijk te volgen.

- Eigenaar van het apparaat bent u verantwoordelijk om iedere gebruiker van duidelijke veiligheidsinstructies te voorzien als hieronder beschreven.
- Het apparaat dient door maximaal 1 persoon gelijktijdig gebruik te worden.
- Controleer de constructie, schroeven, bouten, en verbindingen voordat u de machine voor het eerst gaat gebruiken en daarna op reguliere basis. Controleer of alle onderdelen goed verbonden en goed bevestigd zijn alvorens de machine te gebruiken.
- Foutieve of overmatige training kan schade aan de gezondheid tot gevolg hebben. Raadpleeg voordat u met training begint uw huisarts of uw gezondheid een training met dit apparaat toelaat. Het advies van de huisarts dient als basis voor de opbouw van uw trainingsprogramma.
- Voordat u met uw oefening begint, zorg dat alle scherpe onderdelen rond en rondom de machine zijn verwijderd.
- Bij regelmatig gebruik adviseren wij om elke 1 à 2 maanden alle onderdelen en bevestigingsdelen te controleren, vooral de schroeven en bouten. Om het constructief meegegeven veiligheidsniveau van het apparaat te behouden, dienen beschadigde onderdelen direct vervangen te worden.
- Het apparaat is voor gebruik door volwassenen geconstrueerd. Als u kinderen toch het apparaat laat gebruiken, wijs ze dan op een correct gebruik en houd ten allen tijde toezicht. Indien u kinderen toelaat om het apparaat te gebruiken, neem dan altijd hun mentale en fysieke capaciteiten in overweging.
- Het apparaat is in geen geval geschikt als speelgoed.
- Zorg voor voldoende ruimte rondom het apparaat, tijdens de installatie en gebruik.
- Zorg ten alle tijden ervoor dat de machine stabiel en waterpas staat. Gebruik een egale ondervloer voor plaatsing van de machine.
- Draag tijdens de training altijd geschikte kleding. De kleding dient zo ontworpen te zijn dat deze niet vast kan komen te zitten tussen de machine. Zorg ook voor deugdelijke schoenen met een goede antislip voetbed. Waarmee tevens de slijtage wordt geminimaliseerd en het verhog van de veiligheid.
- Het apparaat dient ten alle tijden beschermt te zijn tegen vochtige omstandigheden.
- Om uw vloer te beschermen van drukpunten, gebruik altijd een onderlegmat.
- Houd lichaamsdelen verwijderd van beweegbare delen van het apparaat tijdens het gebruik ervan.
- Indien u de verstelbare delen verstelt, zorg dat deze goed zijn bevestigd alvorens u de machine gebruikt.
- Maak nooit eigen aanpassingen aan het apparaat.
- Begin nooit een oefening direct na het nuttigen van een maaltijd.
- Neem altijd eerst een goede positie in op het apparaat, voordat er gestart wordt met de training.
- Stop direct met de trainingssessie indien u last krijgt van een of van de volgende symptomen: duizeligheid of misselijkheid, pijn op de borst of andere fysieke klachten en contacteer uw arts.
- De fabrikant kan niet aansprakelijk gesteld worden voor schade door middel van ondoelmatig gebruik van het product.
- Stel het apparaat zo in dat deze voldoet aan een comfortabele trainingspositie en het lichaam niet onnodig belast.
- Gebruik het apparaat niet met uzonderlijke krachten waar een dergelijk apparaat niet voor gemaakt is.
- Mocht het apparaat beschikken over een stroomkabel, dan dient het stopcontact altijd gearde te zijn. Als de stroomkabel beschadigd is, dient deze vervangen te worden om gevaar te voorkomen.
- Neem bij een defect altijd contact op met de leverancier.
- Crosstrainer: op- en afstappen dient voet voor voet te gebeuren en niet gelijktijdig. Verminder gelijktijdig de snelheid om blessures te voorkomen.
- Loopband: over de loopmat loopt een schuine streep. Dit is geen defect, dit is de lasnaad waarmee de loopmat is vastgezet. Zonder 'safety key' werkt de loopband niet, zorg dat deze altijd bevestigd wordt aan de kleding voor geval van nood.
- Spinningfiets: veel spinningfiets maken gebruik van een doortrasysteem. Rem daarom gelijkmatig af of maak gebruik van de rem.

LET OP: Het juist onderhouden van uw apparaat is van cruciaal belang om de levensduur te optimaliseren.

- Om een elektrische schok te voorkomen, moet u voor iedere reiniging of onderhoudsbeurt/paratie ervoor zorgen dat het apparaat uit staat en de stroomkabel uit het stopcontact is gehaald.
- Reinig het apparaat nooit met agressieve of bijtende schoonmiddelen om beschadiging van het display te vermijden. Gebruik bij reiniging een vochtige doek. Plaats het apparaat niet in direct zonlicht.
- Veeg het display en alle andere oppervlakken van het apparaat schoon met om alle zweestresten te verwijderen.
- Leg een vloermat neer, om met de opbouw en bij de plaatsing het apparaat te beschermen tegen vuil en slijtage. Stofzuig 1 keer in de week onder het trainingsapparaat.
- Reinig uw apparaat na afloop van de training om te voorkomen dat transpiratievloeistof in het apparaat trekken. Zorg dat de vloer waarop van het apparaat staat, stofvrij is.
- Controleer alle delen van het apparaat regelmatig en draai de schroeven ook regelmatig aan. Let ook op materiaal roest en vervang de defecte onderdelen onmiddellijk.
- Smeer roterende onderdelen iedere 2 à 3 maanden in met een onderhoudsspray en controleer regelmatig of de schroeven goed vast zitten.
- Indien het apparaat beschikt over een 'rails', zorg dan dat deze goed gesmeerd blijft.
- Loopband:
 - Indien de loopmat slijt, dient deze gespannen te worden. Zet de loopband op 6 km/h en draai aan beide uiteinden van de loopband een halve slag met de klok mee.
 - Indien de loopmat scheef loopt, draait u aan het linker- of rechteruiteinde om deze wederom recht te spannen.
 - Het smeren van de loopband moet gebeuren door de siliconenolie onder de loopmat te spuiten en vervolgens de loopband op 1 km/h te laten lopen gedurende 3 minuten.
 - Demonteer de motorpak om periodiek het stof te verwijderen.

VORSICHT: Lesen Sie erst die gesamte Bedienungsanleitung, bevor Sie das Gerät zusammenbauen und benutzen!

Um die optimale Sicherheit zu gewährleisten, sollten Sie in regelmäßigen Abständen die für Schäden und Verschleiß anfälligen Bestandteile des Gerätes kontrollieren. Gleichzeitig sollten Sie die folgenden Instruktionen genau befolgen.

- Als Eigentümer des Gerätes sind Sie dafür verantwortlich, dass jeder Benutzer deutlich in den Sicherheitsinstruktionen unterwiesen wird, wie sie nachfolgend beschrieben sind.
- Das Gerät darf nur durch maximal 1 Person gleichzeitig genutzt werden.
- Kontrollieren Sie, bevor Sie das Gerät zum ersten Mal benutzen, und danach in regelmäßigen Abständen, die Konstruktion, die Schrauben, Muttern und Verbindungen. Kontrollieren Sie, ob alle Bestandteile gut miteinander verbunden und gut befestigt sind, bevor Sie das Gerät benutzen.
- Falsches oder übermäßiges Training kann gesundheitliche Schäden verursachen. Fragen Sie, bevor Sie mit dem Training beginnen, einen Arzt, ob Ihre Gesundheit das Training mit diesem Gerät zulässt. Der Ratschlag Ihres Arztes sollte als Basis dienen, mit der Sie Ihr Trainingsprogramm zusammenstellen.
- Achten Sie darauf, dass vor Trainingsbeginn alle scharfkantigen Teile am und um das Gerät herum entfernt sind.
- Bei regelmäßiger Benutzung raten wir, alle 1-2 Monate alle Bestandteile und Befestigungsteile, besonders die Schrauben und Muttern, zu kontrollieren. Damit das werkseitig gebotene Sicherheitsniveau des Gerätes erhalten bleibt, müssen beschädigte Bestandteile sofort ausgewechselt werden.
- Das Gerät ist für den Gebrauch durch Erwachsene konstruiert. Wenn Sie dennoch Ihre Kinder das Gerät benutzen lassen, dann weisen Sie sie auf eine korrekte Nutzung und beaufsichtigen Sie die Kinder während der Nutzung. Falls Sie Kindern erlauben, das Gerät zu benutzen, sollten Sie jederzeit deren mentale und körperliche Fähigkeiten berücksichtigen.
- Das Gerät ist nicht als Spielzeug geeignet. Beachten Sie, dass im Umgang mit dem Gerät durch das natürliche Spielbedürfnis, entsprechend dem Temperament der Kinder, unvorhergesehene Situationen und Gefahren auftreten können, die außerhalb der Verantwortung des Herstellers fallen.
- Sorgen Sie während der Installation und während der Benutzung für ausreichend Platz um das Gerät herum.
- Achten Sie darauf, dass das Gerät immer stabil und vollkommen waagrecht steht. Benutzen Sie einen glatten Unterboden, bevor Sie das Gerät aufstellen.
- Tragen Sie während des Trainings immer geeignete Kleidung. Die Kleidung sollte so geschitten sein, dass sie sich während des Trainings nicht im Gerät verfangen kann. Achten Sie auch auf geeignete Schuhe mit einem rutschfesten Fußbett. Damit wird die Abnutzung auf ein Minimum reduziert und die Sicherheit erhöht.
- Das Gerät muss immer gegen Feuchtigkeit geschützt sein.
- Benutzen Sie eine Unterlegmatte, um Ihren Boden vor Abdrücken zu schützen.
- Blieben Sie mit Körperteilen fern von beweglichen Teilen, während Sie das Gerät benutzen.
- Falls Sie die verstellbaren Teile verstellen, dann achten Sie darauf, dass diese vor der Benutzung des Gerätes wieder gut befestigt sind.
- Machen Sie niemals eigene Anpassungen am Gerät.
- Beginnen Sie eine Übung niemals direkt nach dem Essen.
- Nehmen Sie immer erst eine gute Position auf dem Gerät ein, bevor Sie das Training starten.
- Stoppen Sie direkt das Training, falls bei Ihnen eines der folgenden Symptome auftritt: Schwindel oder Übelkeit, Schmerzen im Brustbereich oder andere körperliche Beschwerden. Kontaktieren Sie in diesem Fall Ihren Arzt.
- Dieses Produkt enthält kleine Bestandteile, die durch Kinder leicht verschluckt werden können. Halten Sie deshalb Kinder fern, währenddem Sie das Produkt zusammenbauen.
- VORSICHT: Die Pulsmessung des Produktes kann einen ungenauen Wert zeigen. Übermäßiges Training kann schwerwiegende Folgen haben. Stoppen Sie sofort, falls Sie sich schwindelig oder schwach fühlen und ziehen Sie einen Arzt zu Rate.
- Der Hersteller kann nicht verantwortlich gemacht werden für Schäden, die durch unsachgemäße Benutzung des Produktes entstanden sind.
- Stellen Sie das Gerät so ein, dass eine komfortable Trainingsposition gewährleistet ist und der Körper nicht unnötig belastet wird.
- Nutzen Sie das Gerät nicht mit außergewöhnlichem Kraftaufwand, für den ein solches Gerät nicht gemacht ist.
- Sollte das Gerät über einen Stromanschluss verfügen, dann muss die genutzte Steckdose immer geerdet sein. Wenn das Stromkabel beschädigt ist, muss dieses ausgetauscht werden, um Gefahren zu vermeiden.
- Nehmen Sie bei einem Schaden immer Kontakt mit dem Lieferanten auf.
- Crosstrainer: Sie sollten immer mit einem Fuß nach dem anderen auf- und absteigen und niemals mit beiden Füßen gleichzeitig. Verringern Sie zugleich die Geschwindigkeit, um Verletzungen zu vermeiden.
- Laufband: Über die Laufmatte läuft eine schräge Linie. Dies ist kein Defekt, sondern die Schweißnaht, mit der die Laufmatte befestigt ist. Ohne Sicherheitschlüssel (Safety Key) funktioniert das Laufband nicht. Achten Sie darauf, dass dieser immer an der Kleidung befestigt ist, falls ein Notfall eintritt.
- Spinning Bike: Viele Spinning Bikes nutzen eine starre Übersetzung. Drosseln Sie deshalb gleichmäßig die Geschwindigkeit oder benutzen Sie die Bremse.

VORSICHT: Die sachgemäße Instandhaltung Ihres Gerätes ist wichtig, um eine optimale Lebensdauer zu gewährleisten.

- Um Stromschläge zu vermeiden, muss das Gerät bei jeder Reinigung oder Wartung/Reparatur ausgeschaltet und der Stecker aus der Steckdose gezogen sein.
- Reinigen Sie das Gerät nie mit aggressiven oder beißenden Putzmitteln, damit das Display nicht beschädigt wird. Nutzen Sie zur Reinigung ein feuchtes Tuch. Setzen Sie das Gerät keinem direkten Sonnenlicht aus.
- Waschen Sie das Display und alle anderen Oberflächen des Gerätes mit einem sauberen, leicht feuchten Tuch ab, um alle Schweißreste zu entfernen.
- Legen Sie eine Bodenmatte hin, um das Gerät beim Aufbau und beim Aufstellen gegen Schmutz und Verschleiß zu schützen. Saugen Sie 1 mal pro Woche unter dem Trainingsgerät.
- Reinigen Sie Ihr Gerät nach dem Training, damit die Transpirationsflüssigkeit nicht in das Gerät zieht. Achten Sie darauf, dass der Boden, auf dem das Gerät steht, stofvrij ist.
- Kontrollieren Sie regelmäßig alle Teile des Gerätes und drehen Sie auch die Schrauben regelmäßig fest. Überprüfen Sie die Komponenten auf eventuelle Materialschwäche und ersetzen Sie sofort die defekten Bestandteile.
- Schmierem Sie alle rotierenden Bestandteile alle 2-3 Monate mit einem Wartungsspray ein und kontrollieren Sie regelmäßig, ob die Schrauben gut festgedrückt sind.
- Falls das Gerät Schienen hat, müssen diese gut geschmiert bleiben.
- Laufband:
 - Falls die Laufmatte abrutscht, muss diese gespannt werden. Stellen Sie das Laufband auf 6km/h ein und drehen Sie an beiden Enden des Laufbandes um eine halbe Drehung im Uhrzeigersinn.
 - Falls die Laufmatte schief läuft, spannen Sie sie gerade, indem Sie entsprechend entweder am linken oder am rechten Ende des Laufbandes drehen.
 - Zum Schmierem des Laufbandes sprühen Sie Silikonöl unter die Laufmatte und lassen das Laufband anschließend 3 Minuten lang mit 1km/h laufen. Nehmen Sie ab und zu die Motorabdeckung ab, um dort den Staub zu entfernen.



Français

ATTENTION : Avant d'installer et de mettre en service les appareils, lisez le manuel en entier !

Afin d'assurer une sécurité optimale, vérifiez régulièrement que l'appareil ne présente pas de dommages et que les pièces sensibles à l'usure ne soient pas endommagées. Veuillez également suivre clairement les instructions ci-dessous.

- En tant que propriétaire de l'appareil, vous êtes responsable de fournir à chaque utilisateur des consignes de sécurité claires comme décrites ci-dessous.
- L'appareil doit être utilisé par une seule personne à la fois.
- Vérifiez la construction, les vis, les boulons et les connexions avant d'utiliser la machine pour la première fois et par la suite de manière régulière. Avant d'utiliser la machine, vérifiez que toutes les pièces soient solidement raccordées et solidement fixées.
- Un entraînement inadéquat ou excessif peut nuire à la santé. Avant de commencer un entraînement, consultez votre médecin pour déterminer si votre état de santé vous le permet. Les conseils du médecin généraliste servent de base à l'élaboration de votre programme d'entraînement.
- Avant de commencer votre exercice, assurez-vous que toutes les pièces pointues situées autour de la machine soient retirées.
- En cas d'utilisation régulière, nous recommandons de vérifier toutes les pièces et fixations tous les 1 à 2 mois, en particulier les vis et boulons. Afin de préserver le niveau de sécurité de conception de l'appareil, les pièces endommagées doivent être immédiatement remplacées.
- L'appareil est conçu pour être utilisé par des adultes. Si vous autorisez un enfant à utiliser, assurez-vous que celui-ci le manipule correctement et gardez-le sous surveillance. Si vous autorisez un enfant à utiliser l'appareil, tenez toujours compte de ses capacités mentales et physiques.
- L'appareil n'est en aucun cas un jouet. Veuillez noter que le besoin naturel de jouer ou le tempérament des enfants lors de la manipulation de cet appareil peuvent entraîner des situations imprévues et des dangers qui tombent pas sous la responsabilité du fabricant.
- Assurez-vous qu'il y ait suffisamment d'espace autour de l'appareil pendant l'installation et l'utilisation.
- Veuillez toujours à ce que la machine soit stable et parfaitement à l'horizontal. Utilisez un support plat pour l'installation de la machine.
- Portez toujours des vêtements appropriés pendant l'entraînement. Les vêtements doivent être conçus de manière à ce qu'ils ne puissent pas rester coincés dans la machine. Assurez-vous également d'avoir de bonnes chaussures avec des semelles antidérapantes. Cela minimise également l'usure et améliore la sécurité.
- L'appareil doit être en permanence protégé contre l'humidité.
- Il est recommandé d'utiliser un protège-sols afin de protéger votre sol des zones de pression.
- Gardez les parties du corps éloignées des parties mobiles de l'appareil pendant l'utilisation.
- Si vous ajustez les pièces réglables de la machine, assurez-vous qu'elles soient bien fixées avant d'utiliser l'appareil.
- N'effectuez jamais vos propres réglages sur l'appareil.
- Ne commencez jamais un exercice immédiatement après un repas.
- Avant de commencer l'entraînement, assurez-vous toujours d'avoir une bonne position sur l'appareil.
- Interrompez immédiatement la séance d'entraînement si vous ressentez l'un des symptômes suivants : étourdissements ou nausées, douleurs thoraciques ou autres troubles physiques et contactez votre médecin.
- Ce produit contient des petites pièces qui peuvent être facilement avalées par les enfants. Il est donc recommandé de tenir les enfants à distance pendant le montage du produit.
- ATTENTION :** La mesure de la fréquence cardiaque du produit peut indiquer une valeur inexacte. Un entraînement excessif peut avoir de graves conséquences, arrêtez immédiatement si vous ressentez des étourdissements ou une faiblesse et consultez un médecin.
- Le fabricant ne peut être tenu responsable des dommages causés par une mauvaise utilisation du produit.
- Réglez l'appareil de manière à ce qu'il soit dans une position confortable pour l'entraînement afin que le corps ne soit pas soumis à des tensions inutiles.
- N'utilisez pas l'appareil avec trop de force pour laquelle un tel appareil n'est pas conçu.
- Si l'appareil est équipé d'un cordon d'alimentation, il devra impérativement être branché sur une prise de terre. Si le cordon d'alimentation est endommagé, il devra être remplacé pour éviter tout danger.
- Veuillez toujours contacter le fournisseur en cas de défaut.
- Crosstrainer : monter et descendre doit se faire un pied après l'autre et non simultanément. Réduisez en même temps la vitesse afin d'éviter les blessures.
- Tapis de course : une barre oblique passe sur le tapis de course. Ce n'est pas un défaut, c'est la soudure avec laquelle le tapis roulant est fixé. Sans clé de sécurité, le tapis roulant ne fonctionnera pas, assurez-vous qu'il soit toujours attaché à vos vêtements en cas d'urgence.
- Vélo spinning : de nombreux vélos spinning utilisent un système à pédales. Serrez le frein progressivement ou utilisez le levier de freinage.

ATTENTION : Il est essentiel d'entretenir correctement votre appareil pour optimiser sa durée de vie.

- Afin d'éviter tout risque de choc électrique, assurez-vous que l'appareil soit éteint et que le cordon d'alimentation débranché de la prise murale avant chaque opération de nettoyage, d'entretien ou de réparation.
- Ne jamais utiliser de produits nettoyants agressifs ou corrosifs pour nettoyer l'appareil afin d'éviter d'endommager l'écran. Utilisez un chiffon humide pour le nettoyage. N'exposez pas l'appareil directement aux rayons du soleil.
- Nettoyez l'écran et toutes les autres surfaces de l'appareil avec un chiffon propre et légèrement humide pour éliminer toute trace de sueur.
- Posez un tapis de sol pour protéger l'appareil de la saleté et de l'usure pendant le montage et l'installation. Passez l'aspirateur une fois par semaine sous l'appareil d'entraînement.
- Nettoyez votre appareil après votre séance d'entraînement pour empêcher les acides présents dans la transpiration de pénétrer dans l'appareil. Veillez à ce que le sol sur lequel repose l'appareil soit suffisamment propre.
- Vérifiez régulièrement toutes les pièces de l'appareil et resserrez régulièrement les vis. Faites également attention à l'usure du matériel et remplacez immédiatement les pièces défectueuses.
- Lubrifiez toutes les pièces rotatives tous les 2 à 3 mois avec un spray d'entretien et vérifiez régulièrement que les vis soient bien serrées.
- Si l'appareil est équipé d'un 'rail', assurez-vous qu'il reste correctement lubrifié.
- Tapis de course :
 - Si le tapis de course patine, il est nécessaire de le tendre. Réglez le tapis de course à 6 km/h et faites pivoter les deux extrémités du tapis d'un demi-tour dans le sens des aiguilles d'une montre.
 - Si le tapis de course roule vers un côté, faites tourner l'extrémité gauche ou droite afin de le retendre à nouveau.
 - Pulvérissez de l'huile de silicone sous le tapis roulant pour le lubrifier, puis faites le fonctionner à 1 km/h pendant 3 minutes.
 - Retirez le capot régulièrement afin de pouvoir retirer la poussière.

Español

IMPORTANTE: ¡Lea primero todas las instrucciones cuidadosamente antes de instalar y usar este equipo!

Para garantizar la máxima seguridad debe controlar el equipo regularmente en busca de daños y piezas sensibles al desgaste. También debe seguir cuidadosamente las instrucciones que se dan a continuación.

- Como propietario de este equipo, usted es responsable de proporcionar a cada usuario instrucciones de seguridad claras tal como se describe a continuación.
- Este equipo debe ser usado solo por una persona a la vez.
- Vérifique la construcción, los tornillos, los pernos y las conexiones antes de usar la máquina por primera vez y luego de forma regular. Verifique que todas las piezas estén conectadas correctamente y debidamente aseguradas antes de usar la máquina.
- El entrenamiento incorrecto o excesivo puede ocasionar daños a la salud. Antes de comenzar a entrenar, consulte a su médico de cabecera si su estado de salud le permite entrenar con este equipo. El consejo del médico sirve de base para el desarrollo de su programa de entrenamiento.
- Antes de comenzar con sus ejercicios, asegúrese de que todas las partes pintadas se hayan retirado de la máquina y de sus alrededores.
- Recomendamos revisar regularmente todas las piezas y elementos de fijación cada uno a dos meses, especialmente los tornillos y pernos. Para mantener el nivel de seguridad estructural del equipo, las piezas dañadas deben reemplazarse inmediatamente.
- El equipo está diseñado para ser utilizado por adultos. Si aún así, permite a sus niños usar el equipo, instrúyalos a utilizarlo correctamente y vigíleslos cuando lo hagan en todo momento. Si permite que sus niños usen el equipo, siempre tenga en cuenta sus habilidades físicas y mentales.
- Este equipo en todo caso, no es adecuado para ser un juguete. Recuerde que los niños juegan por naturaleza y su comportamiento durante el uso de este equipo puede implicar situaciones imprevistas y peligros que van más allá de la responsabilidad del fabricante.
- Asegúrese de que haya suficiente espacio alrededor del equipo durante la instalación y su uso.
- Asegúrese de que la máquina esté estable y en posición horizontal en todo momento. Haga uso de una superficie plana para colocar la máquina.
- Use ropa adecuada durante el entrenamiento. Nunca use ropa suelta ya que puede quedar atascada en la máquina. Use siempre el calzado deportivo cerrado y con plantilla antideslizante. Esto minimiza el desgaste y aumenta la seguridad.
- Mantenga el equipo seco y protegido contra condiciones húmedas en todo momento.
- Para proteger su piso de los puntos de presión, siempre use un tapete o esterita.
- Mantenga las partes del cuerpo alejadas de las partes móviles del equipo durante su uso.
- Si ha reajustado las piezas ajustables, asegúrese de que estén correctamente conectadas antes de usar la máquina.
- No intente hacer ningún ajuste distinto de los descritos en este manual.
- No comience un entrenamiento inmediatamente después de consumir alimentos.
- Primero adquiere una buena postura en el equipo antes de comenzar con el entrenamiento.
- Detenga la sesión de entrenamiento inmediatamente si experimenta cualquiera de los siguientes síntomas: mareos o náuseas, dolor en el pecho u otros síntomas físicos y comuníquese con su médico.
- Este producto contiene piezas pequeñas que los niños pueden tragar fácilmente. Por lo tanto, mantenga a los niños alejados del equipo durante su montaje.
- ATENCIÓN:** la medición de la frecuencia cardíaca dada por el equipo puede entregar un valor inexacto. El entrenamiento excesivo puede tener consecuencias graves. Suspense la sesión inmediatamente si se siente mareado o débil y consulte a su médico.
- El fabricante no se hace responsable de los daños causados por el mal uso del equipo.
- Ajuste el equipo de tal forma que éste provea una posición de entrenamiento cómoda para que así no recargue el cuerpo innecesariamente.
- No haga uso de fuerzas extraordinarias para las cuales este equipo no está diseñado.
- Si el equipo tiene un cable eléctrico, la toma de corriente siempre debe tener conexión a tierra. Si el cable eléctrico está dañado debe reemplazarse de inmediato para evitar un peligro.
- En caso de defecto, contacte siempre al proveedor.
- Crosstrainer: subir y bajar debe hacerse paso a paso y no con ambos pies simultáneamente. Reduzca la velocidad gradualmente para evitar lesiones.
- Cinta para correr: se ve una marca oblicua a lo largo de la cinta para caminar. Esto no es un defecto, es la marca de soldadura con la que se fija la cinta. La cinta para caminar no funciona sin hacer uso de la "llave de seguridad". Asegúrese de que ésta esté unida a la ropa en caso de emergencia.
- Bicicleta de spinning: muchas bicicletas de spinning utilizan un sistema de pedales. Por lo tanto, frene uniformemente o haga uso del freno.

IMPORTANTE: El mantenimiento adecuado de su equipo es crucial para optimizar su vida útil.

- Para evitar descargas eléctricas, antes de cada limpieza o mantenimiento/ reparación, debe asegurarse de que el equipo esté apagado y de que el cable eléctrico esté desenchufado.
- Nunca limpie el equipo con sustancias limpiadoras agresivas o corrosivas para evitar daños en la pantalla. Use para la limpieza un paño húmedo. No exponga el equipo a la luz solar directa.
- Limpie la pantalla y todas las demás superficies del equipo con un paño limpio ligeramente humedecido para eliminar todos los residuos de transpiración.
- Coloque una alfombra o tapiz para proteger el equipo durante su instalación y ubicación contra la suciedad y el desgaste. Puede aspirar una vez por semana debajo del equipo de entrenamiento.
- Limpie su equipo después de la sesión de entrenamiento para evitar que los ácidos de transpiración se adhieran a él. Asegúrese de que el piso sobre el cual se encuentra el equipo no tenga polvo.
- Vérifique regularmente todas las piezas del equipo y ajuste los tornillos con regularidad. También preste atención a la fatiga del material y reemplace las piezas defectuosas de inmediato.
- Lubrique todas las piezas giratorias cada dos a tres meses con un spray de lubricación y verifique regularmente que los tornillos estén bien ajustados.
- Si el equipo tiene un sistema de "pistas", asegúrese de que éste permanezca bien lubricado.
- Cinta para correr:
 - Si la cinta de correr resbala, debe tensarse. Coloque la cinta de correr a 6 km por hora y girala en el sentido de las agujas del reloj en ambos extremos.
 - Si la cinta para caminar está torcida, girala en el extremo izquierdo o derecho para así enderezarla nuevamente.
 - La lubricación de la cinta para correr se debe realizar rociando aceite de silicona debajo de ella. Luego hay que dejar que la cinta funcione a 1 km por hora durante tres minutos.
 - Desmontar el capó del motor periódicamente para eliminar el polvo.

Italiano

ATTENZIONE: Leggere l'intero manuale prima di assemblare e utilizzare il dispositivo!

Per garantire una sicurezza ottimale, è necessario controllare regolarmente il dispositivo per rilevare eventuali danni e parti soggette a usura. Inoltre si devono seguire chiaramente le istruzioni sottostanti.

- In qualità di proprietario del dispositivo, sei responsabile - nei confronti di ogni utilizzatore, di fornire loro istruzioni di sicurezza chiare come descritto di seguito.
- Il dispositivo può essere utilizzato al massimo da una persona alla volta.
- Controllare la costruzione, le viti, i bulloni e i collegamenti prima di utilizzare per la prima volta il macchinario e poi su base regolare. Controllare che tutte le componenti siano ben collegate e montate prima di utilizzare il dispositivo.
- Un allenamento errato o eccessivo può causare danni alla salute. Prima di iniziare l'allenamento, consultare il medico se la propria salute consente l'allenamento con questo dispositivo. Il consiglio del GP serve come base per lo sviluppo del tuo programma di allenamento.
- Prima di iniziare con gli esercizi, si assicuri che tutte le componenti puntuate attorno al dispositivo siano state rimosse.
- Nel caso di uso regolare, consigliamo di controllare tutte le parti e le parti di fissaggio ogni 1 o 2 mesi, in particolare viti e bulloni. Al fine di mantenere il livello di sicurezza strutturale del dispositivo, le parti danneggiate devono essere sostituite immediatamente.
- L'utilizzo del macchinario è riservato agli adulti. Se invece decidesse di acconsentire l'utilizzo ai bambini, li informi su come utilizzarlo correttamente e li supervisioni per tutto il tempo. Nel caso in cui acconsentisse ai bambini l'utilizzo del dispositivo, prenda sempre in considerazione le loro capacità mentali e fisiche.
- Il dispositivo non è assolutamente un giocattolo. Si noti che a causa del gioco naturale o del temperamento dei bambini, possono verificarsi situazioni impreviste e pericoli che sono al di fuori della responsabilità del produttore nella gestione di questo dispositivo.
- Assicurarsi che ci sia spazio sufficiente attorno al dispositivo, durante l'assemblaggio e l'utilizzo.
- Assicurare sempre che il dispositivo sia stabile e a livello. Utilizzare un sottopavimento dritto per il posizionamento del dispositivo.
- Durante l'allenamento indossare sempre dei vestiti appropriati. I vestiti devono essere progettati in modo da non impigliarsi nel dispositivo. Assicurarsi inoltre di indossare delle scarpe adatte con una buona soletta antiscivolo, grazie alla quale viene anche minimalizzata l'usura e aumentata la sicurezza.
- Il dispositivo deve essere sempre salvaguardato da condizioni di umidità.
- Per proteggere il pavimento da segni di pressione, utilizzare sempre una stuoia sottostante.
- Tenere parti del corpo lontane dalle componenti mobili del dispositivo durante l'utilizzo.
- Nel caso in cui regoli le componenti regolabili, assicurarsi che quest'ultime siano ben salde prima di utilizzare il dispositivo.
- Non apportare mai modifiche o personalizzate al dispositivo.
- Non iniziare mai un esercizio subito dopo aver consumato un pasto.
- Prendere sempre una buona posizione sul dispositivo, prima di iniziare con l'allenamento.
- Interrompere subito la seduta di allenamento nel caso in cui rilevate uno dei seguenti sintomi: vertigini o nausea, dolore al petto o altri disturbi fisici e contattate il suo medico.
- Il dispositivo contiene piccole parti che possono essere facilmente ingerite dai bambini. Tenere perciò i bambini lontani durante l'assemblamento del dispositivo.
- ATTENZIONE:** la misurazione della frequenza cardiaca del dispositivo può riportare un valore impreciso. L'allenamento eccessivo può comportare conseguenze gravi, interrompere subito nel caso di vertigini o fiacchezza e consultare un medico.
- Il fabbricante non è da ritenersi responsabile dei danni causati da un uso imadeguato del dispositivo.
- Regolare il dispositivo in modo da permettere una posizione di allenamento confortevole senza appesantire inutilmente il corpo.
- Non utilizzare il dispositivo con forza eccessiva per il quale un dispositivo del genere non ne è adatto.
- Dovesse il dispositivo essere provvisto di un cavo della corrente, la presa deve essere sempre collegata a terra. Se il cavo della corrente è danneggiato, va sostituito per evitare pericoli.
- In caso di difetto contattare sempre il fornitore.
- Crosstrainer: per salire e scendere bisogna utilizzare un piede alla volta e non entrambi in contemporanea. Diminuire contemporaneamente la velocità per evitare infortuni.
- Tapis roulant: sul nastro corre una striscia obliqua. Non si tratta di un difetto, ma di linee di saldatura grazie alle quali il nastro è saldato. Senza "chiave di sicurezza" il nastro non funziona, si assicurarsi che venga sempre ancorato ai vestiti in caso di emergenza.
- Cyclette: molte cyclette utilizzano un sistema di pedalata assistita. Perciò frenare uniformemente o utilizzare il freno.

ATTENZIONE: La corretta manutenzione del dispositivo è estremamente importante per ottimizzare la durata.

- Per evitare uno shock elettrico, assicurarsi che per ogni pulizia o manutenzione/riparazione il dispositivo sia spento e che il cavo della corrente sia staccato dalla presa.
- Non pulire mai il dispositivo con prodotti per la pulizia aggressivi o corrosivi per evitare il danneggiamento del display. Utilizzare un panno umido per la pulizia. Non esponga il dispositivo alla luce diretta del sole.
- Pulire il display e tutte le altre superfici del dispositivo con un panno pulito, leggermente umido per eliminare i residui di sudore.
- Collocare a terra una stuoia per proteggere il dispositivo dalla sporcizia e dall'usura durante l'assemblaggio e il posizionamento. Passare l'aspirapolvere una volta a settimana sotto il dispositivo per l'allenamento.
- Pulire il dispositivo una volta concluso l'allenamento per evitare che gli acidi della traspirazione penetrino nel dispositivo. Assicurarsi che il pavimento su cui poggia il dispositivo sia privo di polvere.
- Controllare regolarmente tutte le componenti del dispositivo e avvitare regolarmente i bulloni. Prestare inoltre attenzione all'usura dei materiali e sostituire immediatamente le componenti difettose.
- Lubrificare tutte le componenti rotanti ogni 2/3 mesi con uno spray per la manutenzione e controllare regolarmente che le viti siano ben salde.
- Nel caso in cui il dispositivo sia provvisto di "rotale", assicurarsi che quest'ultime siano ben lubrificate.
- Nastro:
 - Nel caso in cui il nastro sia scivolo, è necessario irrigidilo. Impostare il nastro a 6 km/h e girare mezzo giro in senso orario e controllare le estremità del nastro.
 - Nel caso in cui il nastro sia storto, girare all'estremità sinistra o destra per raddrizzarlo nuovamente.
 - La lubrificazione del nastro deve essere eseguita spruzzando folio di silicone sotto il nastro e facendo girare successivamente il nastro a 1 km/h per 3 minuti.
 - Smontare il cofano per eliminare periodicamente la polvere.

JET 4

Information for the User on Disposal of Electrical Equipment

English

Upon purchasing electrical equipment, the customer receives information about the following important obligations and options:

- **Separate Collection Requirement:** Electrical equipment must be collected separately and must not be disposed of with regular household waste. Lamps and batteries must be removed for recycling.
- **Free Return at Retailers:** Customers have the right to return old electrical equipment to retailers free of charge, who are responsible for processing it.
- **Return Options:** Customers can bring equipment to various collection points, such as municipal recycling centers or stores that accept electrical equipment returns.
- **Removal of Personal Data:** It is the consumer's responsibility to delete any personal data before returning equipment for recycling or reuse.
- **Meaning of the Crossed-Out Wheeled Bin Symbol:** The crossed-out wheeled bin symbol indicates that electrical equipment must not be disposed of with regular waste but should be collected separately.

Nederlands

Klanten dienen rekening te houden met de volgende verplichtingen en mogelijkheden bij het afvoeren van elektrische apparatuur:

- **Gescheiden inzameling:** Elektrische apparatuur, inclusief lampen en batterijen, moet apart worden ingeleverd en mag niet bij het gewone afval.
- **Gratis inlevering:** Handelaren nemen oude apparatuur gratis terug.
- **Inzamelpunten:** Apparatuur kan worden ingeleverd bij erkende inzamelpunten, zoals winkels of gemeentelijke stations.
- **Persoonlijke gegevens:** Klanten zijn zelf verantwoordelijk voor het verwijderen van persoonlijke gegevens.
- **Doorgestreepte afvalbak:** Dit symbool betekent dat het apparaat niet bij het gewone afval mag.

Deutsch

Beim Kauf von elektrischen Geräten erhält der Kunde Informationen über die folgenden wichtigen Pflichten und Möglichkeiten:

- **Pflicht zur getrennten Sammlung:** Elektrische Geräte müssen getrennt gesammelt und dürfen nicht mit dem normalen Hausmüll entsorgt werden. Lampen und Batterien müssen zur Wiederverwertung entfernt werden.
- **Kostenlose Rückgabe bei Händlern:** Kunden haben das Recht, alte Elektrogeräte kostenlos beim Händler zurückzugeben, der für die Entsorgung verantwortlich ist.
- **Rückgabemöglichkeiten:** Kunden können Geräte an verschiedenen Sammelstellen abgeben, z. B. bei kommunalen Sammelstellen oder in Geschäften, die elektrische Geräte zurücknehmen.
- **Entfernen von persönlichen Daten:** Der Verbraucher ist dafür verantwortlich, persönliche Daten vor der Rückgabe des Geräts zur Wiederverwertung oder Wiederverwendung zu löschen.
- **Bedeutung des Symbols der durchgestrichenen Mülltonne:** Das Symbol der durchgestrichenen Mülltonne weist darauf hin, dass Elektrogeräte nicht mit dem normalen Abfall entsorgt werden dürfen, sondern getrennt gesammelt werden müssen.

Français

Lors de l'achat d'un équipement électrique, le client reçoit des informations sur les obligations et options suivantes :

- **Collecte séparée obligatoire :** Les équipements électriques doivent être collectés séparément et ne doivent pas être jetés avec les ordures ménagères. Les lampes et les piles doivent être retirées pour le recyclage.
- **Retour gratuit chez les revendeurs :** Les clients ont le droit de rapporter gratuitement leurs anciens équipements électriques chez les revendeurs, qui sont responsables de leur traitement.
- **Options de retour :** Les clients peuvent déposer leurs équipements dans différents points de collecte, tels que les centres de collecte municipaux ou les magasins qui acceptent les équipements électriques.
- **Suppression des données personnelles :** Il incombe aux consommateurs de supprimer toutes les données personnelles avant de rapporter l'équipement pour recyclage ou réutilisation.
- **Signification du symbole de la poubelle barrée :** Le symbole de la poubelle barrée indique que les équipements électriques ne doivent pas être jetés avec les déchets courants mais doivent être collectés séparément.

Español

Al comprar un equipo eléctrico, el cliente recibe información sobre las siguientes obligaciones y opciones importantes:

- **Recolección separada obligatoria:** Los equipos eléctricos deben recogerse por separado y no deben desecharse con los residuos domésticos comunes. Las lámparas y las pilas deben retirarse para su reciclaje.
- **Devolución gratuita en los comercios:** Los clientes tienen derecho a devolver los equipos eléctricos viejos a los minoristas de forma gratuita, quienes son responsables de su procesamiento.
- **Opciones de devolución:** Los clientes pueden llevar los equipos a diversos puntos de recogida, como los centros de reciclaje municipales o las tiendas que aceptan equipos eléctricos.
- **Eliminación de datos personales:** Es responsabilidad del consumidor eliminar cualquier dato personal antes de devolver el equipo para su reciclaje o reutilización.
- **Significado del símbolo de la papelera tachada:** El símbolo de la papelera tachada indica que los equipos eléctricos no deben desecharse con los residuos habituales, sino que deben recogerse por separado.

Italiano

All'acquisto di apparecchiature elettriche, il cliente riceve informazioni sui seguenti obblighi e opzioni importanti:

- **Raccolta separata obbligatoria:** Le apparecchiature elettriche devono essere raccolte separatamente e non devono essere smaltite con i rifiuti domestici. Lampade e batterie devono essere rimosse per il riciclaggio.
- **Ritiro gratuito presso i rivenditori:** I clienti hanno il diritto di restituire gratuitamente le apparecchiature elettriche usate ai rivenditori, che sono responsabili del loro smaltimento.
- **Opzioni di restituzione:** I clienti possono portare le apparecchiature presso vari punti di raccolta, come centri di raccolta comunali o negozi che accettano apparecchiature elettriche.
- **Rimozione dei dati personali:** È responsabilità del consumatore cancellare eventuali dati personali prima di restituire le apparecchiature per il riciclaggio o il riutilizzo.
- **Significato del simbolo del bidone barrato:** Il simbolo del bidone barrato indica che le apparecchiature elettriche non devono essere smaltite con i rifiuti normali, ma devono essere raccolte separatamente.



JET 4

2. Parts list

No	Description	Spec	Qty	No	Description	Spec	Qty
1	Frame	Black	1	64	Blue connecting wire	T250 straight female end + T250 straight female end , 250L, UL1015, 16AWG	1
2	Lifting frame	Black	1	65	filter	HJ4-10A-T(027)	1
3	Handrail left	Black	1	66	Inductor	HJ4823-06-003 (ACL-2.5mH-6A, cable length 150mm+250mm) has passed the test	1
4	Handrail right	Black	1	67	Flat Washer	Φ8.5*Φ17*2T,	2
5	Screw	M10*P1.5*60*S15	1	68	Spring washer	Φ8.2*Φ11*2T,	2
6	Screw	M10*P1.5*45L*S20	1	69	5013E motor fixing plate	64*18*4T	1
7	Screw	M8*P1.25*30L*S15	1	70	Motor fixed plate	91*18*4T	1
8	Screw	M8*P1.25*60L	2	71	Brushless motor anti-vibration pad	74*18*2T, rubber	2
9	Screw	M8*P1.25*50L	1	72	base frame	Black	1
10	Screw	M8*P1.25*16L	2	73	Adjustable foot pad	PVC70°±3°	4
11	Screw	M8*P1.25*55L*S20	2	74	Base transport wheel cover	ABS, black	2
12	Screw	M8*P1.25*25L	6	75	chassis roller	PA6, black	2
13	Screw	M8*P1.25*45L*S15	1	76	screw	M5*P0.8*10L	4
14	Screw	M8*P1.25*40L*S12	2	77	Threaded Pipe	M5*Φ8*30 black plated	2
15	Nylon Nut	M10*P1.5*10T	4	78	Screw	ST4.2*16L	6
16	Nylon Nut	M8*P1.25*7T	4	79	7/8" small pipe plug	PVC70 degree	1
17	Flat Washer	Φ8.5*Φ17*2T	17	80	Display frame	Black	1
18	Flat Washer	Φ10*Φ18*2T	6	81	Screw	ST2.9*8L	12
19	Spring washer	Φ8.2*Φ11*2T	2	82	Screw	ST3.2*10L	2
20	Step spacer	Φ25*Φ10*8	4	83	Screw	ST2*5L	2
21	Gas Pressure Bar	674*396-17KG	1	84	Display cover	PS, black	1
22	front roller	Φ60*Φ42*Φ15*527(538)L	1	85	Panel frame	PS, black	1
23	rear roller	Φ42*Φ15*534(470)L	1	86	Hand Heart Rate Stand	ABS, black	2
24	running board	1230*532*15	1	87	Rectangular Tube Plug	PP, black	2
25	Motor Cover	PS, black	1	88	safety lock seat	ABS,49*13*16,black,test ed	1
26	Edge fixing buckle	ABS, black	16	89	Foam armrest left	374*81*54, black	1
27	Motor lower cover	PS, black	1	90	Foam armrest right	374*81*54, black	1
28	rear corner guard left	PS, black	1	91	Hand-held heart rate tablet 1	58*15.8*10.5*T0.3 with a layer of film on the surface	2
29	rear corner guard right	PS, black	1	92	Hand-held heart rate tablet 2	58*15.8*10.5*T0.3 with a layer of film on the surface	2
30	Decorative cover left	PS, black	1	93	Copper Sheet	33*7*0.3T	2
31	Decorative cover right	PS, black	1	94	magnet	Φ10*7 Magnetic force 2000 gauss	1

JET 4

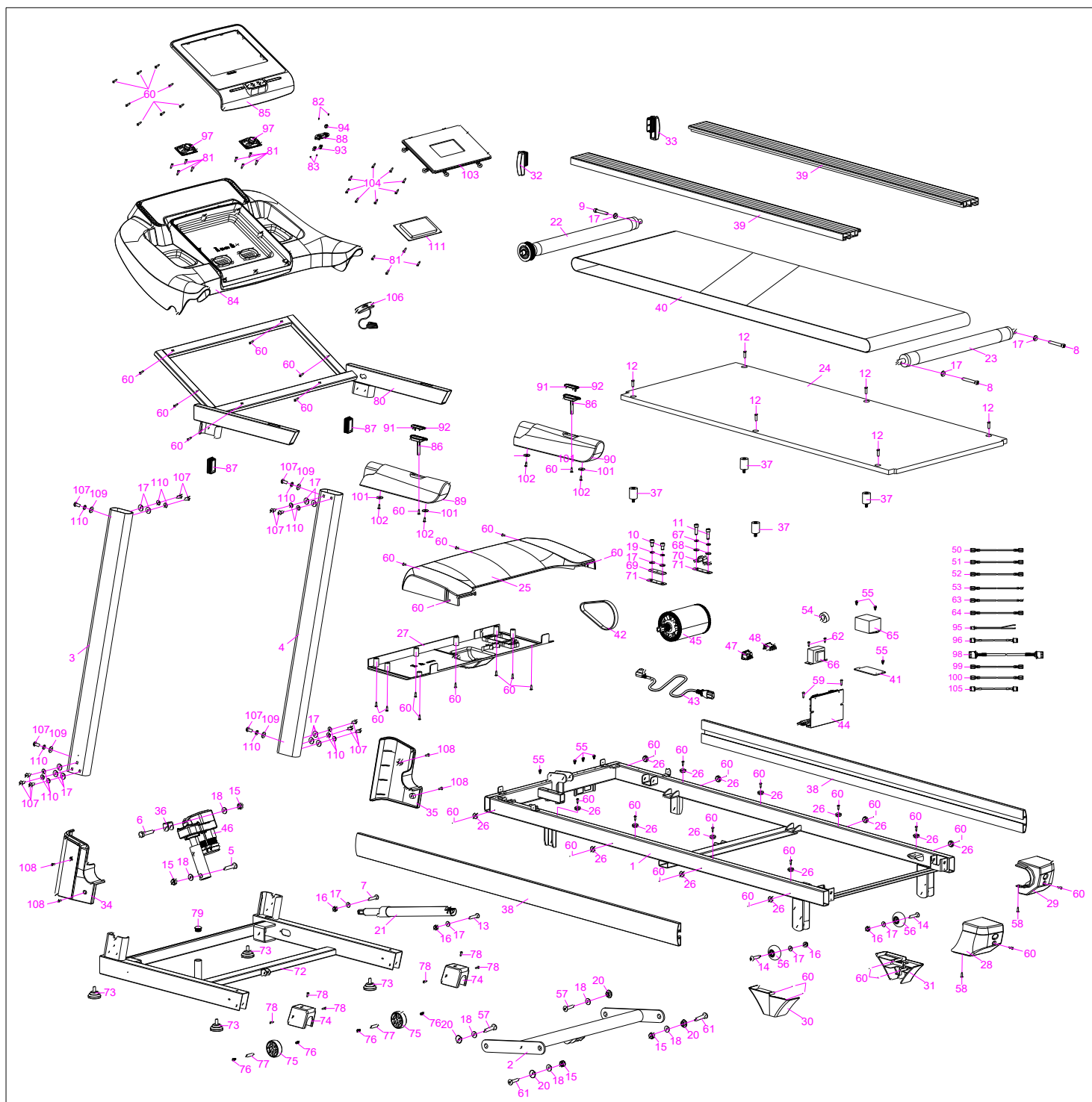
32	Edge strip decorative cover left	PP, black	1	95	Safety switch connection line	2P/150mm, one end HA-2Y, the other end SM-2A	1
33	Edge strip decorative cover right	PP, black	1	96	Safety switch connection line	2P/200mm, SM-2Y on one end, 2.6 round iron terminal on the other end	1
34	Pillar decorative cover left	PS, black	1	97	Speaker with wire	2P*250mm,4Ω3W	2
35	Pillar decorative cover right	PS, black	1	98	Display communication line	5P/600mm, one end SM-5A, the other end HA-5Y red 24AWG	1
36	lifting frame pad	PP, black	2	99	Grip heart rate upper line	2P/200mm, SM-2Y at one end, XHB-2Y at the other end	2
37	running board cushion	Φ25*33*M8	4	100	Hand hold heart rate lower line	2P/600mm, SM-2A on one end, T110 female terminal on the other end	2
38	Side strip	PVC	2	101	Flat Washer	Φ4*Φ16*1.5T, black plated	4
39	Upper strip	PVC	2	102	Screw	ST4.2*14L, black plating	4
40	running belt	450*2720*1.4T	1	103	panel inner frame	PS, black	1
41	Filter fixing plate	50*95*2.5T	1	104	Screw	ST2.9*12L, black plating	8
42	Multi-groove belt	140J6-SC30	1	105	Bluetooth music amplifier board connection cable	4PIN, 24AWG, HA-4Y at both ends, cable length 300mm	1
43	power cable	H05VV-F1.0mm ² , cable length 2000mm	1	106	Safety Clip Set	200C red, black nylon rope, line length 760L (60L on both sides, effective length 760L), tested	1
44	brushless controller	220VAC, 1.25HP	1	107	screw	M8*P1.25*16L,6 pairs of edges,black plating,8.8 level	14
45	Brushless Motor	1.25HP, Φ25, Φ95, 4600RPM	1	108	screw	M4*P0.7*10L, black plated	4
46	lifting motor	YSJ-20 1/20HP	1	109	Half round washer	Φ8*Φ16*2T, electrophoresis black	4
47	Recessed socket	DB-14-5F(2.0)	1	110	Spring washer	Φ8.1*Φ14.8*2T, black plated	14
48	Rocker Switch	10A, with overload protector	1	111	Display	5"LCD	1
49	Frame communication line	5P/1800mm; Red Star XHB-5Y (red) + SM-5Y terminal, 24AWG	1	64	Blue connecting wire	T250 straight female end + T250 straight female end , 250L, UL1015, 16AWG	1
50	Blue connecting wire	T250 Flag Female Terminal (One to Two) T187 Flag Female Terminal + T250 Straight Female Terminal 100L/200L, UL1015, 16AWG	1	65	filter	HJ4-10A-T(027)	1
51	Brown connecting wire	T250 flag type female ends , cable length 200L, UL1015, 16AWG	1	66	Inductor	HJ4823-06-003 (ACL-2.5mH-6A, cable length 150mm+250mm) has passed the test	1

JET 4

52	Brown connecting wire	T250 Flag Female Terminal + T187 Flag Female Terminal , Wire Length 100L, UL1015, 16AWG	1	67	Flat Washer	Φ8.5*Φ17*2T,	2
53	Power ground wire	Φ4.2 tooth terminal + T187 female terminal , wire length 100L, UL1015, 16AWG	1	68	Spring washer	Φ8.2*Φ11*2T,	2
54	Magnetic clasp	WRC-1330A, Φ30.5*Φ13*34/39.5	1	69	5013E motor fixing plate	64*18*4T	1
55	Screw	M4*P0.7*10L	7	70	Motor fixed plate	91*18*4T	1
56	transport wheels	PA6+TPE90 degrees	2	71	Brushless motor anti-vibration pad	74*18*2T, rubber	2
57	Screw	M10*P1.5*28L*S18	2	72	base frame	Black	1
58	Screw	ST3.9*10L	4	73	Adjustable foot pad	PVC70°±3°	4
59	Screw	ST3.9*18L	2	74	Base transport wheel cover	ABS, black	2
60	Screw	ST3.9*14L	53	75	chassis roller	PA6, black	2
61	Screw	M10*P1.5*28L*S18	2	76	screw	M5*P0.8*10L	4
62	Screw	ST3.9*12L	2	77	Threaded Pipe	M5*Φ8*30 black plated	2
63	Yellow-green ground wire	UL1015, 16AWG, T250 straight female terminal + Φ4.2 ground terminal, line length 100L	1	78	Screw	ST4.2*16L	6

JET 4

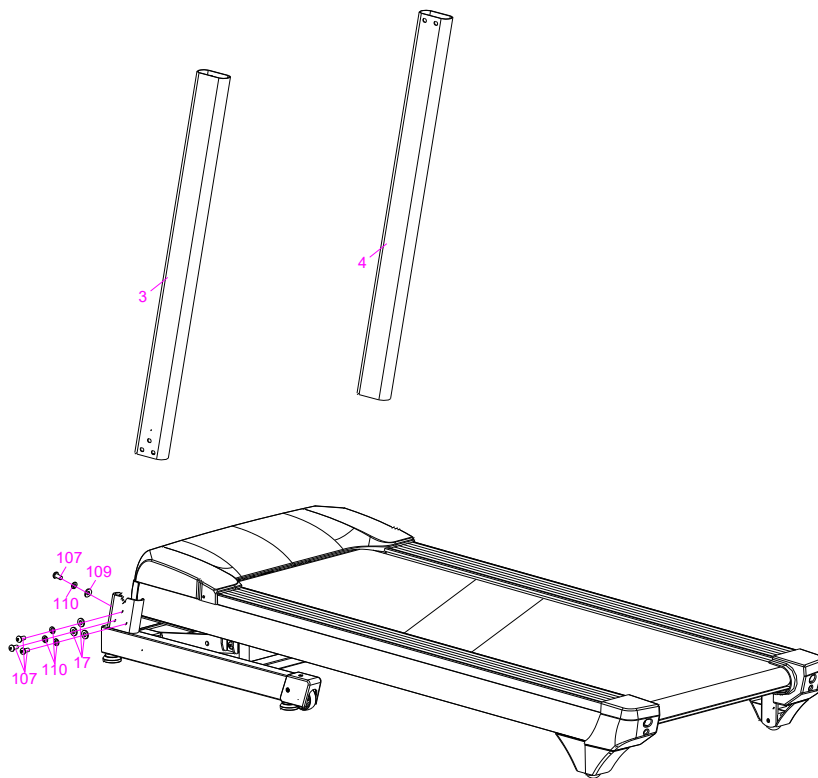
3. Overview drawing



JET 4

4. Montage

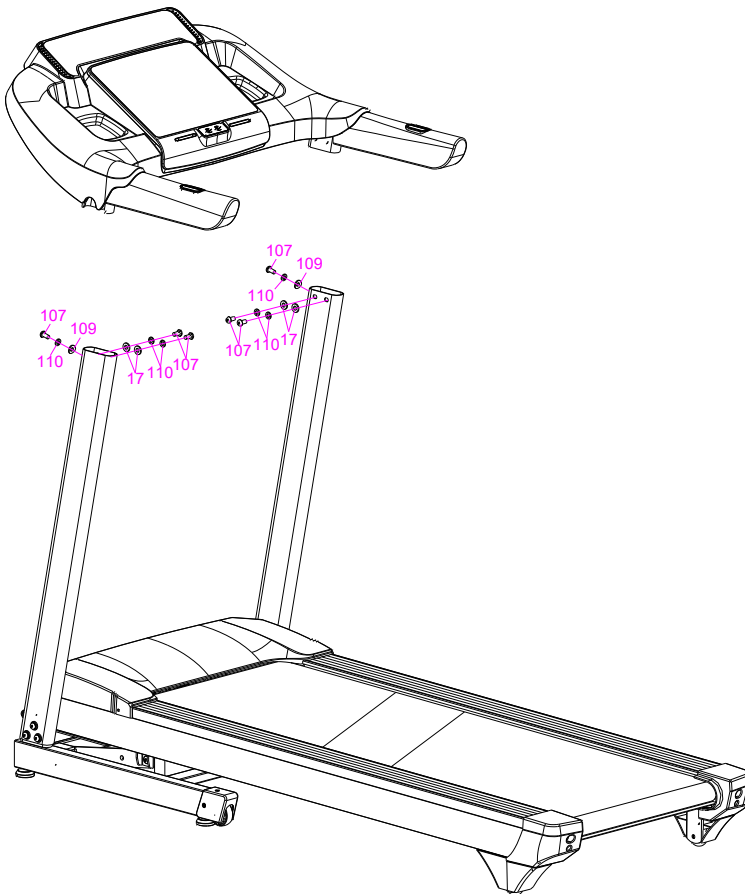
Step 1



NL	EN	DE	FR
<p>1. Steek de linker (3) en rechter (4) handrail in respectievelijk het basisframe. Opmerking: Voordat je de rechter handrail in het basisframe steekt, moet je de communicatielijn van het onderste uiteinde van de rechter handrail in het basisframe steken en uit het bovenste uiteinde halen. 2. Gebruik 3 stuks M8P1.2516L schroeven (107), 3 stuks $\Phi 8.1\Phi 14.82T$ veerringen (110) en 3 stuks $\Phi 8.5\Phi 172T$ platte ringen (17) om de zijkant van de handrail aan het basisframe te bevestigen. Gebruik 1 stuk M8P1.2516L schroef (107), 1 stuk $\Phi 8.1\Phi 14.82T$ veerring (110) en 1 stuk $\Phi 8\Phi 162T$ halve cirkelvormige ringen (108) om de voorkant van de handrail aan het basisframe te bevestigen.</p>	<p>1. Insert the Handrail left (3) and the handrail right (4) into the base frame respectively. Note: Before inserting the handrail right into the base frame you need to insert the communication line in the base frame from the lower end of the handrail right and out from the upper end. 2. Use 3PCS-M8P1.2516L screws (107), 3PCS-$\Phi 8.1\Phi 14.82T$ spring washers (110) and 3PCS-$\Phi 8.5\Phi 172T$ flat washers (17) to fix the side of the handrail to the base frame and use 1PCS-M8P1.2516L screw (107), 1PCS-$\Phi 8.1\Phi 14.82T$ spring washer (110) and 1PCS-$\Phi 8\Phi 162T$ semicircular washers (108) to fix the front of the handrail to the base frame.</p>	<p>1. Setzen Sie das linke Handlauf (3) und das rechte Handlauf (4) jeweils in den Basisrahmen ein. Hinweis: Bevor Sie den rechten Handlauf in den Basisrahmen einsetzen, müssen Sie die Kommunikationsleitung vom unteren Ende des rechten Handlaufs in den Basisrahmen einführen und vom oberen Ende herausführen. 2. Verwenden Sie 3 Stk. M8P1.2516L Schrauben (107), 3 Stk. $\Phi 8.1\Phi 14.82T$ Federringe (110) und 3 Stk. $\Phi 8.5\Phi 172T$ Unterlegscheiben (17), um die Seite des Handlaufs am Basisrahmen zu befestigen, und verwenden Sie 1 Stk. M8P1.2516L Schraube (107), 1 Stk. $\Phi 8.1\Phi 14.82T$ Federring (110) und 1 Stk. $\Phi 8\Phi 162T$ halbrunde Unterlegscheibe (108), um die Vorderseite des Handlaufs am Basisrahmen zu befestigen.</p>	<p>1. Insérez la main courante gauche (3) et la main courante droite (4) dans le cadre de base respectivement. Remarque : Avant d'insérer la main courante droite dans le cadre de base, vous devez insérer la ligne de communication dans le cadre de base à partir de l'extrémité inférieure de la main courante droite et la faire sortir par l'extrémité supérieure. 2. Utilisez 3PCS-vis M8P1.2516L (107), 3PCS-rondelles à ressort $\Phi 8.1\Phi 14.82T$ (110) et 3PCS-rondelles plates $\Phi 8.5\Phi 172T$ (17) pour fixer le côté de la main courante au cadre de base et utilisez 1PCS-vis M8P1.2516L (107), 1PCS-rondelle à ressort $\Phi 8.1\Phi 14.82T$ (110) et 1PCS-rondelles semi-circulaires $\Phi 8\Phi 162T$ (108) pour fixer le devant de la main courante au cadre de base.</p>

JET 4

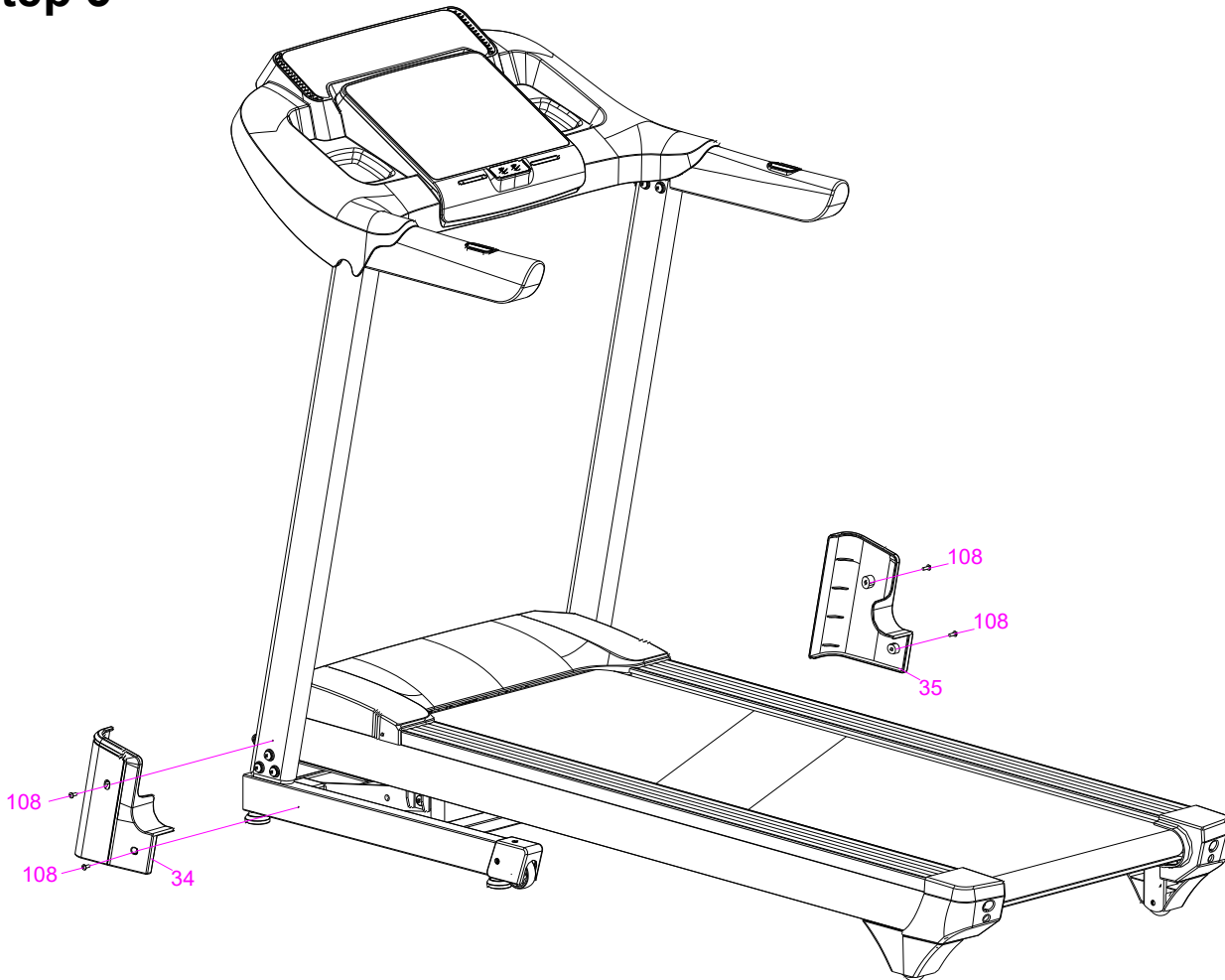
Step 2



NL	EN	DE	FR
<p>1. Steek de display assemblage in de linker en rechter handrails. Opmerking: De communicatielijn die uit het bovenste uiteinde van de rechter kolom komt, wordt aangesloten op de telecommunicatielijn in de display. 2. Gebruik 2 stuks M8P1.2516L schroeven (107), 2 stuks $\Phi 8.1\Phi 14.82T$ veerringen (110) en 2 stuks $\Phi 8.5\Phi 172T$ platte ringen (17) om de zijkant van de handrail aan het display frame te bevestigen. Gebruik 1 stuk M8P1.2516L schroef (107), 1 stuk $\Phi 8.1\Phi 14.82T$ veerring (110) en 1 stuk $\Phi 8\Phi 162T$ halve cirkelvormige ringen (108) om de voorkant van de handrail aan het display frame te bevestigen.</p>	<p>1. Insert the display assembly into the left and right handrails. Note: The communication line coming out from the upper end of the right column is connected to the telecommunication line in the display. 2. Use 2PCS-M8P1.2516L screws (107), 2PCS-$\Phi 8.1\Phi 14.82T$ spring washers (110) and 2PCS-$\Phi 8.5\Phi 172T$ flat washers (17) to fix the side of the handrail to the display frame and use 1PCS-M8P1.2516L screws (107), 1PCS-$\Phi 8.1\Phi 14.82T$ spring washers (110) and 1PCS-$\Phi 8\Phi 162T$ semicircular washers (108) to fix the front of the handrail to the display frame.</p>	<p>1. Setzen Sie die Display-Einheit in die linken und rechten Handläufe ein. Hinweis: Die Kommunikationsleitung, die aus dem oberen Ende der rechten Säule herauskommt, wird an die Telekommunikationsleitung im Display angeschlossen. 2. Verwenden Sie 2 Stk. M8P1.2516L Schrauben (107), 2 Stk. $\Phi 8.1\Phi 14.82T$ Federringe (110) und 2 Stk. $\Phi 8.5\Phi 172T$ Unterlegscheiben (17), um die Seite des Handlaufs am Displayrahmen zu befestigen, und verwenden Sie 1 Stk. M8P1.2516L Schrauben (107), 1 Stk. $\Phi 8.1\Phi 14.82T$ Federringe (110) und 1 Stk. $\Phi 8\Phi 162T$ halbrunde Unterlegscheiben (108), um die Vorderseite des Handlaufs am Displayrahmen zu befestigen.</p>	<p>1. Insérez l'assemblage de l'affichage dans les mains courantes gauche et droite. Remarque : La ligne de communication sortant de l'extrémité supérieure de la colonne droite est connectée à la ligne de télécommunication dans l'affichage. 2. Utilisez 2PCS-vis M8P1.2516L (107), 2PCS-rondelles à ressort $\Phi 8.1\Phi 14.82T$ (110) et 2PCS-rondelles plates $\Phi 8.5\Phi 172T$ (17) pour fixer le côté de la main courante au cadre de l'affichage et utilisez 1PCS-vis M8P1.2516L (107), 1PCS-rondelle à ressort $\Phi 8.1\Phi 14.82T$ (110) et 1PCS-rondelles semi-circulaires $\Phi 8\Phi 162T$ (108) pour fixer le devant de la main courante au cadre de l'affichage.</p>

JET 4

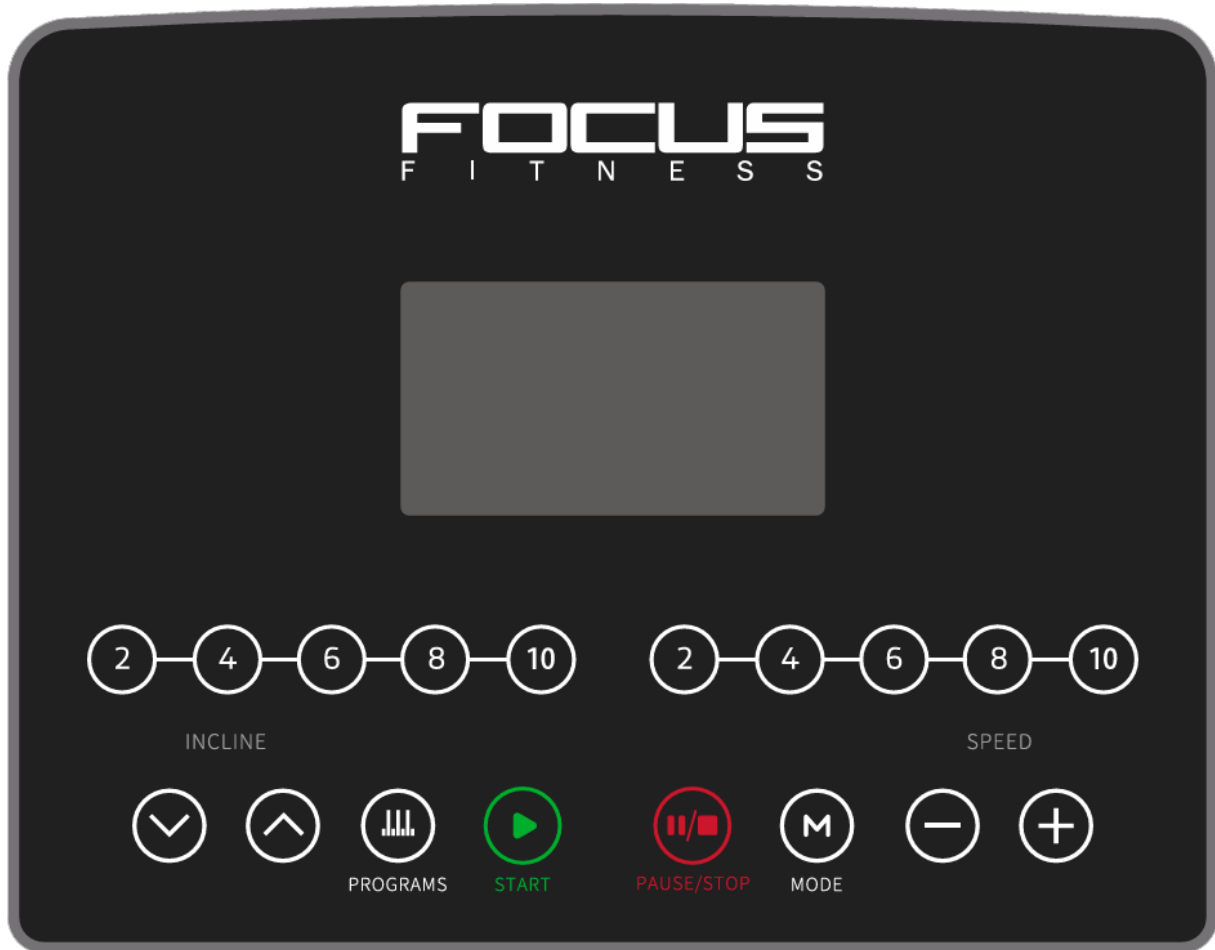
Step 3



NL	EN	DE	FR
<p>1. Gebruik 2 stuks M4P0.710L schroeven (108) om de linker (34) en rechter (35) decoratieve pilaren aan het basisframe te bevestigen.</p>	<p>1. Use 2pcs M4P0.710L screws (108) to fix the Pillar decorative cover left (34) and the Pillar decorative cover right (35) to the base frame.</p>	<p>1. Verwenden Sie 2 Stk. M4P0.710L Schrauben (108), um die linke (34) und rechte (35) dekorative Säulenabdeckung am Basisrahmen zu befestigen.</p>	<p>1. Utilisez 2 vis M4P0.710L (108) pour fixer le cache décoratif du pilier gauche (34) et le cache décoratif du pilier droit (35) au cadre de base.</p>

JET 4

5. Display



JET 4

6. Incline program table

Time	1	2	3	4	5	6	7	8	9	10	11	12	13	14	15	16	17	18	19	20	21	22	23	24	25	26	27	28	29	30	
P1	0	7	7	6	6	5	5	4	4	3	3	2	2	2	2	2	2	3	3	4	4	5	5	7	7	6	6	4	3	0	
P2	0	3	3	5	5	7	7	9	9	7	7	5	5	3	3	3	3	5	5	7	7	9	9	7	7	5	5	3	3	0	
P3	0	5	5	5	12	12	5	5	5	12	12	5	5	5	12	12	5	5	5	12	12	5	5	5	12	12	5	5	5	0	
P4	0	2	3	4	5	6	7	7	6	5	4	3	2	1	1	2	3	4	5	6	7	7	6	5	4	3	2	1	1	0	
P5	0	2	3	4	5	6	7	7	6	5	4	3	2	1	1	2	3	4	5	6	7	7	6	5	4	3	2	1	1	0	
P6	0	2	3	4	5	6	7	7	6	5	4	3	2	1	1	2	3	4	5	6	7	7	6	5	4	3	2	1	1	0	
P7	2	3	4	5	6	7	8	9	9	9	9	9	8	7	6	5	4	3	2	2	2	3	4	5	6	7	8	9	5	0	
P8	0	3	3	5	5	7	7	9	9	7	7	5	5	3	3	3	3	5	5	7	7	9	9	7	7	5	5	3	3	0	
P9	0	2	2	2	2	2	2	2	2	2	2	2	2	2	2	2	2	2	2	2	2	2	2	2	2	2	2	2	2	0	
P10	9	8	7	6	5	4	3	3	4	5	6	7	8	9	9	8	7	6	5	4	3	3	4	5	6	7	8	9	9	0	
P11	9	8	7	6	5	4	3	3	4	5	6	7	8	9	9	8	7	6	5	4	3	3	4	5	6	7	8	9	9	0	
P12	2	2	2	2	2	2	2	2	3	3	3	3	3	3	3	4	4	4	4	4	4	5	5	5	5	5	5	5	5	3	0

JET 4

7. Speed program table

Time	1	2	3	4	5	6	7	8	9	10	11	12	13	14	15	16	17	18	19	20	21	22	23	24	25	26	27	28	29	30
P1	3	3	4	4	4	4	5	5	5	5	6	6	6	6	7	7	7	7	6	6	6	6	5	5	5	4	4	4	3	3
P2	4	4	5	7	9	11	11	11	9	7	5	5	7	9	11	11	11	11	9	7	5	5	7	9	11	11	9	5	4	4
P3	5	5	5	5	12	12	5	5	5	12	12	5	5	5	12	12	5	5	5	12	12	5	5	5	12	12	5	5	5	5
P4	5	5	6	6	6	6	7	7	7	7	8	8	8	8	9	9	9	9	8	8	8	8	7	7	7	6	6	6	5	5
P5	5	7	9	7	5	7	9	7	5	7	9	11	9	7	5	7	9	11	9	7	5	5	7	9	7	5	7	9	7	5
P6	5	6	7	8	9	8	7	6	5	6	7	8	9	8	7	6	5	6	7	8	9	8	7	6	5	6	7	8	9	8
P7	7	7	8	10	12	13	13	13	12	10	8	8	10	12	13	13	13	13	12	10	8	8	10	12	13	13	12	8	8	8
P8	7	7	8	9	10	11	12	13	13	13	13	13	13	13	13	13	13	13	13	13	13	13	11	11	11	9	9	6	6	6
P9	4	4	6	6	8	8	10	10	11	11	12	12	10	10	8	8	7	7	8	8	7	7	6	6	5	5	4	4	3	3
P10	7	7	9	9	11	11	13	13	13	13	13	13	11	11	10	10	12	12	11	11	10	10	9	9	8	8	7	7	6	6
P11	4	4	6	6	8	8	10	10	8	8	6	6	4	4	3	3	2	2	3	3	5	5	7	7	9	9	7	7	5	5
P12	2	3	4	5	4	3	2	3	4	5	6	7	8	9	10	9	8	7	6	5	4	3	4	5	6	7	6	5	4	3

Nederlands

1. Gebruikerinstructies

1. Window display

- 1.1 Snelheid ("Speed"): Snelheidsweergavevenster toont de huidige snelheid tijdens het gebruik.
- 1.2 Tijd ("Time"): Het tijdweergavevenster telt vooruit van 0:00 tot 99:59, reset en begint opnieuw te tellen. In de aftelmodus toont het venster 30:00 en knippert, waarbij de tijd afloopt naar nul. Wanneer de tijd op 0:00 komt, vertraagt de loopband geleidelijk en stopt, waarna het overgaat naar de weergave van de trainingsgegevens en na 2 minuten zonder activiteit naar de standby-modus terugkeert.
- 1.3 Afstand ("Distance"): Het afstandswaarscherm toont de afgelegde afstand tijdens het gebruik, telt vooruit van 0.0 tot 99.9, reset naar nul bij overloop en begint opnieuw te tellen. Bij het aftellen neemt de afstand af van de ingestelde waarde naar nul. Wanneer de afstand nul bereikt, vertraagt de loopband en stopt, waarna het overgaat naar de weergave van de trainingsgegevens. Als er 2 minuten geen activiteit is, keert het terug naar de standby-modus.
- 1.4 Calorieën ("Calories"): Het calorieënscherm toont het aantal verbruikte calorieën, telt vooruit van 0 tot 999, reset naar nul bij overloop en begint opnieuw te tellen. Bij het aftellen neemt het aantal calorieën af van de ingestelde waarde naar nul. Wanneer de waarde nul bereikt, vertraagt de loopband en stopt, waarna het overgaat naar de weergave van de trainingsgegevens en na 2 minuten zonder activiteit naar de standby-modus terugkeert.
- 1.5 Helling ("Incline"): Het hellingsvenster toont de huidige hellingshoek.
- 1.6 Hartslag ("Pulse"): Het hartslagvenster toont de huidige hartslag.

2. Toets functies

- 1.1 "Start" knop: In standby-modus of modusinstelling, drukt u op deze knop om de loopband te starten. De standaard snelheid is 1.0 km/h.
- 1.2 "Stop" knop: In de trainingsmodus drukt u op deze knop om de loopband te vertragen en de training te stoppen, waarna de gegevensweergave verschijnt en het na 2 minuten zonder beweging terugkeert naar de standby-modus. In de modusinstelling drukt u op de STOP-knop om de instellingsmodus te verlaten en terug te keren naar de standby-modus.
- 1.3 "SPEED +/-" snelheidsverhoging en -verlagingstoetsen: De instelling kan worden aangepast in de instellingsmodus. Na het starten is het snelheidsbereik 0,1 km/h bij een korte druk en 0,5 km/h bij een lange druk elke 0,5 seconden.
- 1.4 "INCLINE +/-" hellingshoek verhogen en verlagen toetsen: De instelling kan worden aangepast in de instellingsmodus. Na het starten kan de helling in stappen van 1 per keer worden aangepast.
- 1.5 "PROGRAMS" knop: In standby-modus kunt u schakelen tussen verschillende programma's, inclusief P01~P12 (12 vaste programma's, elk met 30 segmenten); GEBRUIKERSmodus inclusief GEBRUIKER1/GEBRUIKER2; HRC modus inclusief HRC1/HRC2/HRC3.
- 1.6 "MODE" knop: In standby-modus schakelen tussen 3 aftelmodi: tijdsaftelling (standaard 30 minuten, instelbaar van 1:0099:00), afstandsaftelling (standaard 1.0KM, instelbaar van 1.099.0) en calorie-aftelling (standaard 50 calorieën, instelbaar van 10~990).
- 1.7 "Quick Slope": 2, 5, 8, 10, 12.
- 1.8 "Fast Speed": 2, 4, 8, 12, 14.

3. Functionele modus beschrijving

- 3.1 Sportmodus: Druk op de START-knop om snel te starten, het rechthoekige venster toont "3 2 1", de loopbandtijd wordt opgeteld (0:00~99:59 overloop herstart vanaf 0:00). De standaard snelheid is 1.0 km/h, de snelheid kan worden aangepast met snelheidsplus- of minustoetsen. Druk op de stopknop om te stoppen.
- 3.2 Gebruikers gedefinieerde modus: In standby-modus drukt u op de "PROGRAMS" knop om de gebruikersmodus in te schakelen, druk op GEBRUIKER om GEBRUIKER1 of GEBRUIKER2 te selecteren. De standaardtijd is 30 minuten (optioneel 1:00~99:00 minuten) en druk vervolgens op MODE om de snelheids- en tilaanpassingen van elk segment in te stellen. Na de instellingen drukt u op START om te beginnen of op STOP om af te sluiten.
- 3.3 Aftelmodus (tijdsaftelling, afstandsaftelling, calorieaftelling): In standby-modus drukt u op de MODE-knop om tijdsaftelling (standaard 30:00, optioneel 1:00~99:00 minuten), afstandsaftelling (standaard 10KM, optioneel 1.0~99.0KM) en calorieaftelling (standaard 50, optioneel 10~990 kcal) te selecteren. Gebruik de snelheidsplus- of minustoetsen om de relevante waarden in te stellen. Na het instellen drukt u op de "Start" knop om de loopband te starten. De loopband begint af te

JET 4

- tellen volgens de ingestelde waarde en stopt automatisch wanneer de aftelling op nul komt.
- 3.4 Vast programma (P01~P12): Druk op de "PROGRAMS" knop om een modus van P01 tot P12 te selecteren, gebruik de snelheidsplus- en minustoetsen om de tijd in te stellen (tijdbereik 1:00 tot 99:00, standaard 30:00), druk op de START knop om het programma uit te voeren, de loopband beweegt volgens de vooraf ingestelde waarde van het vaste programma en de snelheid verandert elke (Tijd/30)*60 seconden. De snelheid kan tijdens het lopen worden aangepast met snelheidsplus- en minustoetsen, maar de programmastandaardwaarde wordt hersteld in de volgende fase van het programma.
- 3.5 HRC-modus (HRC1/HRC2/HRC3): Druk op de "PROGRAMS" knop in standby-modus, na P12 komt u in de HRC-instelmodus. De gebruiker kan kiezen tussen HRC1, HRC2 en HRC3. In deze modus drukt u op de MODE knop om te schakelen tussen tijdstelling (TIME), leeftijd (AGE, bereik: 15~80) en doelhartslag (HR, bereik: 80~180).
- 3.6 Slaapmodus: Als er binnen 10 minuten in standby-modus geen knop wordt ingedrukt, gaat het apparaat naar de slaapmodus en worden alle schermen uitgeschakeld. U kunt het apparaat wakker maken door op een willekeurige knop te drukken, waarna het weer in de standby-modus komt.
- 3.7 Veiligheidsmodus: In geval van nood trekt u de veiligheidsclip naar beneden en stopt de loopband met bewegen. Het snelheidsvenster toont PLUG KEY en herinnert de gebruiker eraan om de veiligheidssleutel in te steken.

4. Weergave van bewegingsparameters en instelbereik

	Bereik weergegeven	Standaard programma	Standaardmodus	Instelbereik
SNELHEID (KM/H)	1.0~16
TIJD (MIN)	0:00~99.59	30 : 00	<u>30 : 00</u>	1:00~99:00
AFSTAND (KM)	0~99.9	1.0	1.0~99.0
CALORIE (CAL)	0-999	50	10-990
HELLINGSHOEK	0-12	0-12

5. Informatie en behandeling van fouten

Foutcode	Betekenis van de fout	Oplossing
E0	Veiligheidsschakelaar is losgeraakt	<ol style="list-style-type: none">1. Controleer of de veiligheidsschakelaar goed is geplaatst en controleer de verbindingsdraden.2. Neem contact op met de after-sales service om de veiligheidsschakelaar of draad te vervangen.3. Neem contact op met de after-sales service om het hoofdbord van het elektronische horloge te vervangen.4. Neem contact op met de after-sales service om de controller te vervangen.
E01	Communicatiefout	<ol style="list-style-type: none">1. Sluit de communicatiekabel opnieuw aan om te zien of deze hersteld kan worden.2. Neem contact op met de after-sales service om de communicatiekabel te vervangen.3. Neem contact op met de after-sales service om het hoofdbord van het elektronische horloge te vervangen.4. Neem contact op met de after-sales service om de controller te vervangen.
E02	Overstroombeveiliging	<ol style="list-style-type: none">1. Zet de stroom uit en wacht 3 minuten, zet dan de stroom weer aan om te zien of het normaal wordt.2. Nadat de stroom is uitgeschakeld, gebruikt u uw voeten om de loopband te duwen om te zien of het veel kracht kost. Indien ja, onderhoud de loopband en voeg smeerolie toe of pas de strakheid van de loopband aan totdat deze

JET 4

		<p>gemakkelijk kan worden geduwd en gebruik het apparaat daarna weer.</p> <p>3. Neem contact op met de after-sales service om de controller te vervangen.</p> <p>4. Neem contact op met de after-sales service om de motor te vervangen.</p>
E03	Overbelasting	<p>1. Zet de stroom uit en wacht 3 minuten, zet dan de stroom weer aan om te zien of het normaal wordt.</p> <p>2. Nadat de stroom is uitgeschakeld, gebruikt u uw voeten om de loopband te duwen om te zien of het veel kracht kost. Indien ja, onderhoud de loopband en voeg smeerolie toe of pas de strakheid van de loopband aan totdat deze gemakkelijk kan worden geduwd en gebruik het apparaat daarna weer.</p> <p>3. Neem contact op met de after-sales service om de controller te vervangen.</p> <p>4. Neem contact op met de after-sales service om de motor te vervangen.</p>
E08	Verlies van snelheidssignaal (Hall)	<p>1. Controleer de snelheidsensor kabel en sluit deze opnieuw aan.</p> <p>2. Neem contact op met de after-sales service om de Hall snelheidsensor te vervangen.</p> <p>3. Neem contact op met de after-sales service om de controller te vervangen.</p>
E11	Onderspanningbeveiliging	<p>1. Controleer of de voedingsspanning normaal is.</p> <p>2. Neem contact op met de after-sales service om de controller te vervangen.</p>
E12	Overspanningbeveiliging	<p>1. Controleer of de voedingsspanning normaal is.</p> <p>2. Neem contact op met de after-sales service om de controller te vervangen.</p>
E13	Bescherming tegen verlies van motorfase	<p>1. Controleer de motorkabel en sluit deze opnieuw aan.</p> <p>2. Neem contact op met de after-sales service om de controller te vervangen.</p> <p>3. Neem contact op met de after-sales service om de motor te vervangen.</p>
E14	Bescherming tegen motorstoring	<p>1. Zet de stroom uit en wacht 3 minuten, zet dan de stroom weer aan om te zien of het normaal wordt.</p> <p>2. Nadat de stroom is uitgeschakeld, gebruikt u uw voeten om de loopband te duwen om te zien of het veel kracht kost. Indien ja, onderhoud de loopband en voeg smeerolie toe of pas de strakheid van de loopband aan totdat deze gemakkelijk kan worden geduwd en gebruik het apparaat daarna weer.</p> <p>3. Neem contact op met de after-sales service om de controller te vervangen.</p> <p>4. Neem contact op met de after-sales service om de motor te vervangen.</p>
E15	Lift sensor storing	<p>1. Controleer de verbinding van de lift sensor en sluit deze opnieuw aan.</p> <p>2. Neem contact op met de after-sales service om de liftmotor te vervangen.</p> <p>3. Neem contact op met de after-sales service om de controller te vervangen.</p>
E16	Motor kan niet starten	<p>1. Zet de stroom uit en wacht 3 minuten, zet dan de stroom weer aan om te zien of het normaal wordt.</p> <p>2. Neem contact op met de after-sales service om de controller te vervangen.</p> <p>3. Neem contact op met de after-sales service om de motor te vervangen.</p>

JET 4

E17	Bescherming tegen overstroom van de motor	<ol style="list-style-type: none">1. Zet de stroom uit en wacht 3 minuten, zet dan de stroom weer aan om te zien of het normaal wordt.2. Nadat de stroom is uitgeschakeld, gebruikt u uw voeten om de loopband te duwen om te zien of het veel kracht kost. Indien ja, onderhoud de loopband en voeg smeerolie toe of pas de strakheid van de loopband aan totdat deze gemakkelijk kan worden geduwd en gebruik het apparaat daarna weer.3. Neem contact op met de after-sales service om de controller te vervangen.4. Neem contact op met de after-sales service om de motor te vervangen.
E18	Over temperatuur	<ol style="list-style-type: none">1. Zet de stroom uit en wacht 30 minuten, zet dan de stroom weer aan om te zien of het normaal wordt.2. Controleer of de motorkap geblokkeerd is en verwijder de obstructie voordat u het apparaat gebruikt.3. Neem contact op met de after-sales service om de controller te vervangen.4. Neem contact op met de after-sales service om de motor te vervangen.



English

1. User instructions

1. Window display

- 1.1 Speed ("Speed"): The speed display window shows the current speed during operation.
- 1.2 Time ("Time"): The time display window counts forward from 0:00 to 99:59, resets, and starts counting forward again. In countdown mode, the window displays 30:00 and flashes, counting down to zero. When the time reaches 0:00, the treadmill slows down and stops, then switches to the exercise data display and returns to standby mode after 2 minutes of inactivity.
- 1.3 Distance ("Distance"): The distance display window shows the exercise distance during operation, counting forward from 0.0 to 99.9, resetting to zero on overflow, and starting to count forward again. In countdown mode, the distance value decreases from the set value to zero. When the distance reaches zero, the treadmill slows down and stops, then switches to the exercise data display. After 2 minutes of inactivity, it returns to standby mode.
- 1.4 Calories ("Calories"): The calorie display window shows the calorie consumption value, counting forward from 0 to 999, resetting to zero on overflow, and starting again. In calorie countdown mode, the countdown starts from the set value to zero, and when it reaches zero, the treadmill slows down and stops, then switches to the exercise data display and returns to standby mode after 2 minutes of inactivity.
- 1.5 Incline ("Incline"): The incline display window shows the current incline level.
- 1.6 Pulse ("Pulse"): The pulse display window shows the current heart rate.

2. Button function

- 2.1 "Start" Button: In standby or mode setting mode, press this button to start the treadmill. The default speed is 1.0 km/h.
- 2.2 "SPEED +/-" Speed Increase and Decrease Keys: The setting value can be adjusted in the setting state. After starting, the speed adjustment range is 0.1 km/h for a short press and 0.5 km/h for a long press every 0.5 seconds.
- 2.3 "INCLINE +/-" Incline Increase and Decrease Keys: The setting value can be adjusted in the setting state. After starting, the incline can be adjusted in 1 step per time.
- 2.4 "PROGRAMS" Key: In standby mode, you can select and switch between various programs, including P01~P12 (12 fixed programs, each with 30 segments); USER mode including USER1/USER2; HRC mode including HRC1/HRC2/HRC3.
- 2.5 "MODE" Key: In standby mode, switch between 3 countdown modes: time countdown defaults to 30 minutes (setting range 1:0099:00), distance countdown defaults to 1.0 km (setting range 1.099.0), and calorie countdown defaults to 50 calories (setting range 10~990).
- 2.6 "Quick Slope": 2, 5, 8, 10, 12.
- 2.7 "Fast Speed": 2, 4, 8, 12, 14.

3. Functional Mode Description

- 3.1 Sport Mode: Press the START button to start quickly, the rectangular window displays "3 2 1", the treadmill time is counted up (0:00~99:59 overflow will restart from 0:00). The default speed is 1.0 km/h, the speed can be adjusted with speed plus or minus shortcut keys. Press the stop button to stop.
- 3.2 User Defined Mode: In standby mode, press the "PROGRAMS" button to enter user mode, press USER to select USER1 or USER2. The default time is 30 minutes (optional 1:00~99:00 minutes) and then press MODE to enter the speed and incline adjustments of each segment. After setting, press START to start or press STOP to exit.
- 3.3 Countdown Mode (Time Countdown, Distance Countdown, Calorie Countdown): In standby mode, press the MODE button to select time countdown (default 30:00, optional 1:00~99:00 minutes), distance countdown (default 10 km, optional 1.0~99.0 km) and calorie countdown (default 50, optional 10~990 kcal). Use the speed plus or minus keys to set the relevant values. After setting, press the "Start" button to start the treadmill. The treadmill will start counting down according to the set value and will stop automatically when the countdown reaches zero.
- 3.4 Fixed Program (P01~P12): Press the "PROGRAMS" button to select a mode from P01 to P12, use the speed plus and minus buttons to set the time (time range 1:00 to 99:00, default 30:00), press the START button to execute the program, the treadmill moves according to the preset value of the fixed program and the speed changes every $(\text{Time}/30) \times 60$ seconds. The speed can be adjusted with speed plus and minus buttons during running, but the program default value will

JET 4

be restored in the next stage of the program.

- 3.5 HRC Mode (HRC1/HRC2/HRC3): Press the "PROGRAMS" button in standby mode, after P12 you will enter the HRC setting mode. The user can choose between HRC1, HRC2, and HRC3. In this mode, press the MODE button to switch between setting time (TIME), age (AGE, range: 15~80), and target heart rate (HR, range: 80~180).
- 3.6 Sleep Mode: If no button is pressed within 10 minutes in standby mode, the device enters sleep mode and all screens are turned off. You can wake it up by pressing any button, after which it will return to standby mode.
- 3.7 Safety Mode: In case of emergency, pull down the safety clip and the treadmill will stop moving. The speed window will display PLUG KEY, prompting the user to insert the safety key.

4. Motion parameter display and setting range

	Display Range	Program default	Mode default	Setting range
SPEED (KM/H)	1.0~16
TIME (MIN)	0:00~99.59	30 : 00	<u>30 : 00</u>	1:00~99:00
DISTANCE(KM)	0~99.9	...	1.0	1.0~99.0
CALORIE (CAL)	0-999	...	50	10-990
ASCENSION (INCL)	0-12	0-12

5. Fault Information and Handling

Error Code	Fault Meaning	Simple Solution
E0	Safety switch falls off	<ol style="list-style-type: none"> 1. Check whether the safety switch is properly placed and check the connecting wires. 2. Contact after-sales service to replace the safety switch or wire. 3. Contact after-sales service to replace the electronic watch mainboard. 4. Contact after-sales service to replace the controller.
E01	Communication Error	<ol style="list-style-type: none"> 1. Reconnect the communication cable to see if it can be restored. 2. Contact after-sales service to replace the communication cable. 3. Contact after-sales service to replace the electronic watch mainboard. 4. Contact after-sales service to replace the controller.
E02	Overcurrent protection	<ol style="list-style-type: none"> 1. Turn off the power and wait for 3 minutes, then turn on the power again to see if it returns to normal. 2. After the power is turned off, use your feet to push the running belt to see if it takes a lot of force. If so, please maintain the running belt and add lubricating oil or adjust the tightness of the running belt until it can be easily pushed and then use it after the power is turned on. 3. Contact after-sales service to replace the controller. 4. Contact after-sales service to replace the motor.
E03	Overload	<ol style="list-style-type: none"> 1. Turn off the power and wait for 3 minutes, then turn on the power again to see if it returns to normal. 2. After the power is turned off, use your feet to push the running belt to see if it takes a lot of force. If so, please maintain the running belt and add lubricating oil or adjust the tightness of the running belt until it can be easily pushed and then use it after the power is turned on.

JET 4

		<ol style="list-style-type: none"> 3. Contact after-sales service to replace the controller. 4. Contact after-sales service to replace the motor.
E08	Speed (Hall) signal lost	<ol style="list-style-type: none"> 1. Check the speed sensor cable and reconnect it. 2. Contact after-sales service to replace the Hall speed sensor. 3. Contact after-sales service to replace the controller.
E11	Undervoltage protection	<ol style="list-style-type: none"> 1. Check whether the power supply voltage is normal. 2. Contact after-sales service to replace the controller.
E12	Overvoltage protection	<ol style="list-style-type: none"> 1. Check whether the power supply voltage is normal. 2. Contact after-sales service to replace the controller.
E13	Motor phase loss protection	<ol style="list-style-type: none"> 1. Check the motor cable and reconnect it. 2. Contact after-sales service to replace the controller. 3. Contact after-sales service to replace the motor.
E14	Motor stall protection	<ol style="list-style-type: none"> 1. Turn off the power and wait for 3 minutes, then turn on the power again to see if it returns to normal. 2. After the power is turned off, use your feet to push the running belt to see if it takes a lot of force. If so, please maintain the running belt and add lubricating oil or adjust the tightness of the running belt until it can be easily pushed and then use it after the power is turned on. 3. Contact after-sales service to replace the controller. 4. Contact after-sales service to replace the motor.
E15	Lift sensor failure	<ol style="list-style-type: none"> 1. Check the connection line of the lift sensor and reconnect it. 2. Contact after-sales service to replace the lifting motor. 3. Contact after-sales service to replace the controller.
E16	Motor cannot start	<ol style="list-style-type: none"> 1. Turn off the power and wait for 3 minutes, then turn on the power again to see if it returns to normal. 2. Contact after-sales service to replace the controller. 3. Contact after-sales service to replace the motor.
E17	Motor overcurrent protection	<ol style="list-style-type: none"> 1. Turn off the power and wait for 3 minutes, then turn on the power again to see if it returns to normal. 2. After the power is turned off, use your feet to push the running belt to see if it takes a lot of force. If so, please maintain the running belt and add lubricating oil or adjust the tightness of the running belt until it can be easily pushed and then use it after the power is turned on. 3. Contact after-sales service to replace the controller. 4. Contact after-sales service to replace the motor.
E18	Over temperature	<ol style="list-style-type: none"> 1. Turn off the power and wait for 30 minutes, then turn on the power again to see if it returns to normal. 2. Check whether the motor cover is blocked and remove the obstruction before use. 3. Contact after-sales service to replace the controller. 4. Contact after-sales service to replace the motor.
E19	Stall	<ol style="list-style-type: none"> 1. Turn off the power and wait for 3 minutes, then turn on the power again to see if it returns to normal. 2. After the power is turned off, use your feet to push the running belt to see if it takes a lot of force. If so, please maintain the running belt and add lubricating oil or adjust the tightness of the running belt until it can be easily pushed and then use it after the power is turned on. 3. Contact after-sales service to replace the controller. 4. Contact after-sales service to replace the motor.

Deutsch



1. Gebrauchsanweisung

1. Displayanzeige

- 1.1 Geschwindigkeit ("Speed"): Das Geschwindigkeitsanzeigefenster zeigt die aktuelle Geschwindigkeit während des Betriebs an.
- 1.2 Zeit ("Time"): Das Zeitanzeigefenster zählt vorwärts von 0:00 bis 99:59, setzt zurück und beginnt erneut zu zählen. Im Countdown-Modus zeigt das Fenster 30:00 und blinkt, wobei die Zeit auf null herunterzählt. Wenn die Zeit 0:00 erreicht, verlangsamt sich das Laufband und stoppt, dann wechselt es zur Anzeige der Trainingsdaten und kehrt nach 2 Minuten Inaktivität in den Standby-Modus zurück.
- 1.3 Distanz ("Distance"): Das Distanzanzeigefenster zeigt die zurückgelegte Strecke während des Betriebs an, zählt vorwärts von 0,0 bis 99,9, setzt bei Überlauf auf null zurück und beginnt erneut zu zählen. Im Countdown-Modus verringert sich der Distanzwert von der eingestellten auf null. Wenn die Distanz null erreicht, verlangsamt sich das Laufband und stoppt, dann wechselt es zur Anzeige der Trainingsdaten. Nach 2 Minuten Inaktivität kehrt es in den Standby-Modus zurück.
- 1.4 Kalorien ("Calories"): Das Kalorienanzeigefenster zeigt den Kalorienverbrauch an, zählt vorwärts von 0 bis 999, setzt bei Überlauf auf null zurück und beginnt erneut zu zählen. Im Kalorien-Countdown-Modus verringert sich der Countdown von dem eingestellten Wert auf null, und wenn er null erreicht, verlangsamt sich das Laufband und stoppt, dann wechselt es zur Anzeige der Trainingsdaten und kehrt nach 2 Minuten Inaktivität in den Standby-Modus zurück.
- 1.5 Steigung ("Incline"): Das Steigungsanzeigefenster zeigt die aktuelle Steigungsstufe an.
- 1.6 Puls ("Pulse"): Das Pulssanzeigefenster zeigt die aktuelle Herzfrequenz an.

2. Beschreibung der Tasten

- 2.1 "Start" Taste: Im Standby-Modus oder im Moduseinstellungsmodus drücken Sie diese Taste, um das Laufband zu starten. Die Standardgeschwindigkeit beträgt 1,0 km/h.
- 2.2 "Stop" Taste: Im Trainingsmodus drücken Sie diese Taste, um das Laufband zu verlangsamen und das Training zu stoppen, dann wechselt es zur Datenzusammenfassungsanzeige und kehrt nach 2 Minuten ohne Bewegung in den Standby-Modus zurück. Im Moduseinstellungsmodus drücken Sie die STOP-Taste, um den Einstellungsmodus zu verlassen und in den Standby-Modus zurückzukehren.
- 2.3 "SPEED +/-" Geschwindigkeitserhöhungs- und -verringertasten: Der Einstellwert kann im Einstellmodus angepasst werden. Nach dem Start beträgt der Geschwindigkeitsbereich 0,1 km/h bei kurzem Drücken und 0,5 km/h bei langem Drücken alle 0,5 Sekunden.
- 2.4 "INCLINE +/-" Steigungserhöhungs- und -verringertasten: Der Einstellwert kann im Einstellmodus angepasst werden. Nach dem Start kann die Steigung in Schritten von 1 pro Mal angepasst werden.
- 2.5 "PROGRAMS" Taste: Im Standby-Modus können Sie zwischen verschiedenen Programmen wechseln, einschließlich P01~P12 (12 feste Programme, jeweils mit 30 Segmenten); BENUTZER-Modus einschließlich BENUTZER1/BENUTZER2; HRC-Modus einschließlich HRC1/HRC2/HRC3.
- 2.6 "MODE" Taste: Im Standby-Modus zwischen 3 Countdown-Modi wechseln: Zeit-Countdown standardmäßig 30 Minuten (Einstellbereich 1:0099:00), Distanz-Countdown standardmäßig 1,0 km (Einstellbereich 1,099,0) und Kalorien-Countdown standardmäßig 50 Kalorien (Einstellbereich 10~990).
- 2.7 "Quick Slope": 2, 5, 8, 10, 12.
- 2.8 "Fast Speed": 2, 4, 8, 12, 14.

3. Funktionsmodusbeschreibung

- 3.1 Sportmodus: Drücken Sie die START-Taste, um schnell zu starten, das rechteckige Fenster zeigt "3 2 1" an, die Laufbandzeit wird aufgezeigt (0:00~99:59 Überlauf startet bei 0:00 neu). Die Standardgeschwindigkeit beträgt 1,0 km/h, die Geschwindigkeit kann mit den Geschwindigkeitsplus- oder Minustasten angepasst werden. Drücken Sie die Stopptaste, um anzuhalten.
- 3.2 Benutzerdefinierter Modus: Im Standby-Modus drücken Sie die "PROGRAMS" Taste, um den Benutzermodus zu betreten, drücken Sie BENUTZER, um BENUTZER1 oder BENUTZER2 auszuwählen. Die Standardzeit beträgt 30 Minuten (optional 1:00~99:00 Minuten) und dann drücken Sie MODE, um die Geschwindigkeits- und Hebeanpassungen jedes Segments einzugeben. Nach dem Einstellen drücken Sie START, um zu beginnen oder STOP, um zu beenden.

JET 4

- 3.3 Countdown-Modus (Zeit-Countdown, Distanz-Countdown, Kalorien-Countdown): Im Standby-Modus drücken Sie die MODE-Taste, um den Zeit-Countdown (Standard 30:00, optional 1:0099:00 Minuten), den Distanz-Countdown (Standard 10 km, optional 1,099,0 km) und den Kalorien-Countdown (Standard 50, optional 10~990 kcal) auszuwählen. Verwenden Sie die Geschwindigkeitsplus- oder Minustasten, um die entsprechenden Werte einzustellen. Nach dem Einstellen drücken Sie die "Start" Taste, um das Laufband zu starten. Das Laufband beginnt, entsprechend dem eingestellten Wert herunterzuzählen und stoppt automatisch, wenn der Countdown null erreicht.
- 3.4 Festes Programm (P01~P12): Drücken Sie die "PROGRAMMS" Taste, um einen Modus von P01 bis P12 auszuwählen, verwenden Sie die Geschwindigkeitsplus- und Minustasten, um die Zeit einzustellen (Zeitraum 1:00 bis 99:00, Standard 30:00), drücken Sie die START-Taste, um das Programm auszuführen, das Laufband bewegt sich gemäß dem voreingestellten Wert des festen Programms und die Geschwindigkeit ändert sich alle $(\text{Zeit}/30) \times 60$ Sekunden. Die Geschwindigkeit kann während des Laufens mit den Geschwindigkeitsplus- und Minustasten angepasst werden, aber der Programmstandardwert wird in der nächsten Phase des Programms wiederhergestellt.
- 3.5 HRC-Modus (HRC1/HRC2/HRC3): Drücken Sie die "PROGRAMMS" Taste im Standby-Modus, nach P12 gelangen Sie in den HRC-Einstellmodus. Der Benutzer kann zwischen HRC1, HRC2 und HRC3 wählen. In diesem Modus drücken Sie die MODE-Taste, um zwischen der Zeiteinstellung (TIME), dem Alter (AGE, Bereich: 1580) und der Zielherzfrequenz (HR, Bereich: 80180) zu wechseln.
- 3.6 Schlafmodus: Wenn innerhalb von 10 Minuten im Standby-Modus keine Taste gedrückt wird, wechselt das Gerät in den Schlafmodus und alle Bildschirme werden ausgeschaltet. Sie können das Gerät durch Drücken einer beliebigen Taste aufwecken, danach kehrt es in den Standby-Modus zurück.
- 3.7 Sicherheitsmodus: Im Notfall ziehen Sie den Sicherheitsclip nach unten und das Laufband hört auf sich zu bewegen. Das Geschwindigkeitsfenster zeigt PLUG KEY an und erinnert den Benutzer daran, den Sicherheitsschlüssel einzusetzen.

4. Anzeige von Bewegungsparametern und Einstellbereich

	Anzeigebereich	Programm Standard	Modus Standard	Einstellbereich
GESCHWINDIGKEIT (KM/H)	1.0~16
ZEIT (MIN)	0:00~99.59	30 : 00	<u>30 : 00</u>	1:00~99:00
ENTFERNUNG (KM)	0~99.9	1.0	1.0~99.0
KALORIEN (CAL)	0-999	50	10-990
STEIGUNG	0-12			0-12

5. Fehlerinformationen und Fehlerbehebung

Fehlercode	Fehlerbedeutung	Einfache Lösung
E0	Sicherheitsschalter fällt ab	<ol style="list-style-type: none"> Überprüfen Sie, ob der Sicherheitsschalter richtig platziert ist und überprüfen Sie die Verbindungsdrähte. Kontaktieren Sie den Kundendienst, um den Sicherheitsschalter oder das Kabel zu ersetzen. Kontaktieren Sie den Kundendienst, um das Hauptplatinen des elektronischen Uhrwerks zu ersetzen. Kontaktieren Sie den Kundendienst, um den Controller zu ersetzen.
E01	Kommunikationsfehler	<ol style="list-style-type: none"> Schließen Sie das Kommunikationskabel erneut an, um zu sehen, ob es wiederhergestellt werden kann. Kontaktieren Sie den Kundendienst, um das Kommunikationskabel zu ersetzen.

JET 4

		<p>3. Kontaktieren Sie den Kundendienst, um das Hauptplatine des elektronischen Uhrwerks zu ersetzen.</p> <p>4. Kontaktieren Sie den Kundendienst, um den Controller zu ersetzen.</p>
E02	Überstromschutz	<p>1. Schalten Sie den Strom aus und warten Sie 3 Minuten, schalten Sie dann den Strom wieder ein, um zu sehen, ob es normal wird.</p> <p>2. Nachdem der Strom ausgeschaltet ist, verwenden Sie Ihre Füße, um das Laufband zu schieben, um zu sehen, ob es viel Kraft erfordert. Wenn ja, warten Sie das Laufband und fügen Sie Schmieröl hinzu oder passen Sie die Spannung des Laufbandes an, bis es leicht geschoben werden kann, und verwenden Sie es dann wieder, nachdem der Strom eingeschaltet ist.</p> <p>3. Kontaktieren Sie den Kundendienst, um den Controller zu ersetzen.</p> <p>4. Kontaktieren Sie den Kundendienst, um den Motor zu ersetzen.</p>
E03	Überlastung	<p>1. Schalten Sie den Strom aus und warten Sie 3 Minuten, schalten Sie dann den Strom wieder ein, um zu sehen, ob es normal wird.</p> <p>2. Nachdem der Strom ausgeschaltet ist, verwenden Sie Ihre Füße, um das Laufband zu schieben, um zu sehen, ob es viel Kraft erfordert. Wenn ja, warten Sie das Laufband und fügen Sie Schmieröl hinzu oder passen Sie die Spannung des Laufbandes an, bis es leicht geschoben werden kann, und verwenden Sie es dann wieder, nachdem der Strom eingeschaltet ist.</p> <p>3. Kontaktieren Sie den Kundendienst, um den Controller zu ersetzen.</p> <p>4. Kontaktieren Sie den Kundendienst, um den Motor zu ersetzen.</p>
E08	Verlust des Geschwindigkeitssignals (Hall)	<p>1. Überprüfen Sie das Geschwindigkeitssensorkabel und schließen Sie es erneut an.</p> <p>2. Kontaktieren Sie den Kundendienst, um den Hall-Geschwindigkeitssensor zu ersetzen.</p> <p>3. Kontaktieren Sie den Kundendienst, um den Controller zu ersetzen.</p>
E11	Unterspannungsschutz	<p>1. Überprüfen Sie, ob die Netzspannung normal ist.</p> <p>2. Kontaktieren Sie den Kundendienst, um den Controller zu ersetzen.</p>
E12	Überspannungsschutz	<p>1. Überprüfen Sie, ob die Netzspannung normal ist.</p> <p>2. Kontaktieren Sie den Kundendienst, um den Controller zu ersetzen.</p>
E13	Schutz gegen Motorphasenverlust	<p>1. Überprüfen Sie das Motorkabel und schließen Sie es erneut an.</p> <p>2. Kontaktieren Sie den Kundendienst, um den Controller zu ersetzen.</p> <p>3. Kontaktieren Sie den Kundendienst, um den Motor zu ersetzen.</p>
E14	Schutz gegen Motorstörungen	<p>1. Schalten Sie den Strom aus und warten Sie 3 Minuten, schalten Sie dann den Strom wieder ein, um zu sehen, ob es normal wird.</p> <p>2. Nachdem der Strom ausgeschaltet ist, verwenden Sie Ihre Füße, um das Laufband zu schieben, um zu sehen, ob es viel Kraft erfordert. Wenn ja, warten Sie das Laufband und fügen Sie Schmieröl hinzu oder passen Sie die Spannung des Laufbandes an, bis es leicht geschoben werden kann, und verwenden Sie es dann wieder, nachdem der Strom eingeschaltet ist.</p>

JET 4

		<p>3. Kontaktieren Sie den Kundendienst, um den Controller zu ersetzen.</p> <p>4. Kontaktieren Sie den Kundendienst, um den Motor zu ersetzen.</p>
E15	Fehler des Liftsensors	<p>1. Überprüfen Sie die Verbindung des Liftsensors und schließen Sie sie erneut an.</p> <p>2. Kontaktieren Sie den Kundendienst, um den Liftmotor zu ersetzen.</p> <p>3. Kontaktieren Sie den Kundendienst, um den Controller zu ersetzen.</p>
E16	Motor kann nicht starten	<p>1. Schalten Sie den Strom aus und warten Sie 3 Minuten, schalten Sie dann den Strom wieder ein, um zu sehen, ob es normal wird.</p> <p>2. Kontaktieren Sie den Kundendienst, um den Controller zu ersetzen.</p> <p>3. Kontaktieren Sie den Kundendienst, um den Motor zu ersetzen.</p>
E17	Schutz gegen Motorüberstrom	<p>1. Schalten Sie den Strom aus und warten Sie 3 Minuten, schalten Sie dann den Strom wieder ein, um zu sehen, ob es normal wird.</p> <p>2. Nachdem der Strom ausgeschaltet ist, verwenden Sie Ihre Füße, um das Laufband zu schieben, um zu sehen, ob es viel Kraft erfordert. Wenn ja, warten Sie das Laufband und fügen Sie Schmieröl hinzu oder passen Sie die Spannung des Laufbandes an, bis es leicht geschoben werden kann, und verwenden Sie es dann wieder, nachdem der Strom eingeschaltet ist.</p> <p>3. Kontaktieren Sie den Kundendienst, um den Controller zu ersetzen.</p> <p>4. Kontaktieren Sie den Kundendienst, um den Motor zu ersetzen.</p>
E18	Übertemperatur	<p>1. Schalten Sie den Strom aus und warten Sie 30 Minuten, schalten Sie dann den Strom wieder ein, um zu sehen, ob es normal wird.</p> <p>2. Überprüfen Sie, ob die Motorkappe blockiert ist und entfernen Sie die Blockade, bevor Sie das Gerät verwenden.</p> <p>3. Kontaktieren Sie den Kundendienst, um den Controller zu ersetzen.</p> <p>4. Kontaktieren Sie den Kundendienst, um den Motor zu ersetzen.</p>
E19	Stillstand	<p>1. Schalten Sie den Strom aus und warten Sie 3 Minuten, schalten Sie dann den Strom wieder ein, um zu sehen, ob es normal wird.</p> <p>2. Nachdem der Strom ausgeschaltet ist, verwenden Sie Ihre Füße, um das Laufband zu schieben, um zu sehen, ob es viel Kraft erfordert. Wenn ja, warten Sie das Laufband und fügen Sie Schmieröl hinzu oder passen Sie die Spannung des Laufbandes an, bis es leicht geschoben werden kann, und verwenden Sie es dann wieder, nachdem der Strom eingeschaltet ist.</p> <p>3. Kontaktieren Sie den Kundendienst, um den Controller zu ersetzen.</p> <p>4. Kontaktieren Sie den Kundendienst, um den Motor zu ersetzen.</p>

Français



1. Mode d'emploi

1. Affichage de la fenêtre

- 1.1 Vitesse ("Speed") : La fenêtre d'affichage de la vitesse affiche la vitesse actuelle pendant le fonctionnement.
- 1.2 Temps ("Time") : La fenêtre d'affichage du temps compte à partir de 0:00 à 99:59, se réinitialise et recommence à compter. En mode compte à rebours, la fenêtre affiche 30:00 et clignote, en comptant à rebours jusqu'à zéro. Lorsque le temps atteint 0:00, le tapis roulant ralentit et s'arrête, puis passe à l'affichage des données d'exercice et revient en mode veille après 2 minutes d'inactivité.
- 1.3 Distance ("Distance") : La fenêtre d'affichage de la distance affiche la distance parcourue pendant le fonctionnement, compte de 0,0 à 99,9, se réinitialise à zéro en cas de dépassement et recommence à compter. En mode compte à rebours, la valeur de la distance diminue de la valeur définie à zéro. Lorsque la distance atteint zéro, le tapis roulant ralentit et s'arrête, puis passe à l'affichage des données d'exercice. Après 2 minutes d'inactivité, il revient en mode veille.
- 1.4 Calories ("Calories") : La fenêtre d'affichage des calories montre la consommation de calories, comptant de 0 à 999, se réinitialise à zéro en cas de dépassement et recommence à compter. En mode compte à rebours des calories, le compte à rebours commence de la valeur définie à zéro, et lorsque le compteur atteint zéro, le tapis roulant ralentit et s'arrête, puis passe à l'affichage des données d'exercice et revient en mode veille après 2 minutes d'inactivité.
- 1.5 Inclinaison ("Incline") : La fenêtre d'affichage de l'inclinaison montre le niveau d'inclinaison actuel.
- 1.6 Pouls ("Pulse") : La fenêtre d'affichage du pouls montre la fréquence cardiaque actuelle.

2. Description des touches

- 2.1 Bouton "Start" : En mode veille ou en mode réglage, appuyez sur ce bouton pour démarrer le tapis roulant. La vitesse par défaut est de 1,0 km/h.
- 2.2 Bouton "Stop" : En mode d'exercice, appuyez sur ce bouton pour ralentir le tapis roulant et arrêter l'exercice, puis passez à l'interface de résumé des données et revenez au mode veille après 2 minutes sans mouvement. En mode réglage, appuyez sur le bouton STOP pour quitter le mode de réglage et revenir à l'interface du mode veille.
- 2.3 Touches d'augmentation et de diminution de la vitesse "SPEED +/-" : La valeur de réglage peut être ajustée en mode réglage. Après le démarrage, la plage de réglage de la vitesse est de 0,1 km/h pour une pression courte et de 0,5 km/h pour une pression longue toutes les 0,5 secondes.
- 2.4 Touches d'augmentation et de diminution de l'inclinaison "INCLINE +/-" : La valeur de réglage peut être ajustée en mode réglage. Après le démarrage, l'inclinaison peut être ajustée par incréments de 1 à la fois.
- 2.5 Bouton "PROGRAMS" : En mode veille, vous pouvez sélectionner et basculer entre différents programmes, y compris P01~P12 (12 programmes fixes, chacun avec 30 segments) ; mode UTILISATEUR y compris UTILISATEUR1/UTILISATEUR2 ; mode HRC y compris HRC1/HRC2/HRC3.
- 2.6 Bouton "MODE" : En mode veille, basculez entre 3 modes de compte à rebours : le compte à rebours par défaut est de 30 minutes (plage de réglage de 1:00 à 99:00), le compte à rebours de distance par défaut est de 1,0 km (plage de réglage de 1,0 à 99,0) et le compte à rebours de calories par défaut est de 50 calories (plage de réglage de 10 à 990).
- 2.7 "Quick Slope" : 2, 5, 8, 10, 12.
- 2.8 "Fast Speed" : 2, 4, 8, 12, 14.

3. Description du mode fonctionnel

- 3.1 Mode Sport : Appuyez sur le bouton START pour démarrer rapidement, la fenêtre rectangulaire affiche "3 2 1", le temps du tapis roulant est compté (0:00~99:59 le débordement redémarre à 0:00). La vitesse par défaut est de 1,0 km/h, la vitesse peut être ajustée avec les touches de raccourci de vitesse plus ou moins. Appuyez sur le bouton d'arrêt pour arrêter.
- 3.2 Mode Défini par l'utilisateur : En mode veille, appuyez sur le bouton "PROGRAMS" pour entrer en mode utilisateur, appuyez sur UTILISATEUR pour sélectionner UTILISATEUR1 ou UTILISATEUR2. Le temps par défaut est de 30 minutes (en option de 1:00 à 99:00 minutes) puis appuyez sur MODE pour entrer les réglages de vitesse et d'inclinaison de chaque segment. Après le réglage, appuyez sur START pour commencer ou sur STOP pour quitter.
- 3.3 Mode de Compte à Rebours (Compte à Rebours de Temps, Compte à Rebours de Distance, Compte à Rebours de Calories) : En mode veille, appuyez sur le bouton MODE pour sélectionner

JET 4

le compte à rebours de temps (par défaut 30:00, en option de 1:00 à 99:00 minutes), le compte à rebours de distance (par défaut 10 km, en option de 1,0 à 99,0 km) et le compte à rebours de calories (par défaut 50, en option de 10 à 990 kcal). Utilisez les touches de vitesse plus ou moins pour définir les valeurs pertinentes. Après le réglage, appuyez sur le bouton "Start" pour démarrer le tapis roulant. Le tapis roulant commencera à compter à rebours selon la valeur définie et s'arrêtera automatiquement lorsque le compte à rebours atteindra zéro.

- 3.4 Programme Fixe (P01~P12) : Appuyez sur le bouton "PROGRAMS" pour sélectionner un mode de P01 à P12, utilisez les touches de vitesse plus et moins pour régler le temps (plage de temps de 1:00 à 99:00, par défaut 30:00), appuyez sur le bouton START pour exécuter le programme, le tapis roulant se déplace selon la valeur prédéfinie du programme fixe et la vitesse change toutes les (Temps/30)*60 secondes. La vitesse peut être ajustée avec les touches de vitesse plus et moins pendant le fonctionnement, mais la valeur par défaut du programme sera restaurée dans la prochaine étape du programme.
- 3.5 Mode HRC (HRC1/HRC2/HRC3) : Appuyez sur le bouton "PROGRAMS" en mode veille, après P12 vous entrez en mode de réglage HRC. L'utilisateur peut choisir entre HRC1, HRC2 et HRC3. Dans ce mode, appuyez sur le bouton MODE pour basculer entre la définition du temps (TIME), l'âge (AGE, plage : 1580) et la fréquence cardiaque cible (HR, plage : 80180).
- 3.6 Mode Veille : Si aucun bouton n'est pressé dans les 10 minutes en mode veille, l'appareil entre en mode veille et tous les écrans sont éteints. Vous pouvez le réveiller en appuyant sur n'importe quel bouton, après quoi il reviendra en mode veille.
- 3.7 Mode Sécurité : En cas d'urgence, tirez sur la pince de sécurité et le tapis roulant s'arrêtera de bouger. La fenêtre de vitesse affichera PLUG KEY, incitant l'utilisateur à insérer la clé de sécurité.

4. Affichage des paramètres de mouvement et plage de réglage

	Plage d'affichage	Défaut du programme	Défaut du mode	Plage de réglage
VITESSE (KM/H)	1.0~16
TEMPS (MIN)	0:00~99.59	30 : 00	<u>30 : 00</u>	1:00~99:00
DISTANCE (KM)	0~99.9	1.0	1.0~99.0
CALORIE (CAL)	0-999	50	10-990
INCLINAISON	0-12	0-12

5. Informations sur les Erreurs et Résolution des Problèmes

Code Erreur	Signification de l'Erreur	Solution Simple
E0	L'interrupteur de sécurité est tombé	<ol style="list-style-type: none">1. Vérifiez si l'interrupteur de sécurité est correctement placé et vérifiez les câbles de connexion.2. Contactez le service après-vente pour remplacer l'interrupteur de sécurité ou le câble.3. Contactez le service après-vente pour remplacer la carte principale de la montre électronique.4. Contactez le service après-vente pour remplacer le contrôleur.
E01	Erreur de communication	<ol style="list-style-type: none">1. Reconnectez le câble de communication pour voir s'il peut être restauré.2. Contactez le service après-vente pour remplacer le câble de communication.3. Contactez le service après-vente pour remplacer la carte principale de la montre électronique.4. Contactez le service après-vente pour remplacer le contrôleur.

JET 4

E02	Protection contre les surintensités	<ol style="list-style-type: none"> 1. Éteignez l'appareil et attendez 3 minutes, puis rallumez-le pour voir s'il revient à la normale. 2. Après avoir éteint l'appareil, utilisez vos pieds pour pousser la bande de roulement pour voir si cela demande beaucoup de force. Si c'est le cas, veuillez entretenir la bande de roulement et ajouter de l'huile lubrifiante ou ajuster la tension de la bande de roulement jusqu'à ce qu'elle puisse être facilement poussée, puis utilisez-la après avoir rallumé l'appareil. 3. Contactez le service après-vente pour remplacer le contrôleur. 4. Contactez le service après-vente pour remplacer le moteur.
E03	Surcharge	<ol style="list-style-type: none"> 1. Éteignez l'appareil et attendez 3 minutes, puis rallumez-le pour voir s'il revient à la normale. 2. Après avoir éteint l'appareil, utilisez vos pieds pour pousser la bande de roulement pour voir si cela demande beaucoup de force. Si c'est le cas, veuillez entretenir la bande de roulement et ajouter de l'huile lubrifiante ou ajuster la tension de la bande de roulement jusqu'à ce qu'elle puisse être facilement poussée, puis utilisez-la après avoir rallumé l'appareil. 3. Contactez le service après-vente pour remplacer le contrôleur. 4. Contactez le service après-vente pour remplacer le moteur.
E08	Signal de vitesse (Hall) perdu	<ol style="list-style-type: none"> 1. Vérifiez le câble du capteur de vitesse et reconnectez-le. 2. Contactez le service après-vente pour remplacer le capteur de vitesse Hall. 3. Contactez le service après-vente pour remplacer le contrôleur.
E11	Protection contre les sous-tensions	<ol style="list-style-type: none"> 1. Vérifiez si la tension d'alimentation est normale. 2. Contactez le service après-vente pour remplacer le contrôleur.
E12	Protection contre les surtensions	<ol style="list-style-type: none"> 1. Vérifiez si la tension d'alimentation est normale. 2. Contactez le service après-vente pour remplacer le contrôleur.
E13	Protection contre la perte de phase du moteur	<ol style="list-style-type: none"> 1. Vérifiez le câble du moteur et reconnectez-le. 2. Contactez le service après-vente pour remplacer le contrôleur. 3. Contactez le service après-vente pour remplacer le moteur.
E14	Protection contre le blocage du moteur	<ol style="list-style-type: none"> 1. Éteignez l'appareil et attendez 3 minutes, puis rallumez-le pour voir s'il revient à la normale. 2. Après avoir éteint l'appareil, utilisez vos pieds pour pousser la bande de roulement pour voir si cela demande beaucoup de force. Si c'est le cas, veuillez entretenir la bande de roulement et ajouter de l'huile lubrifiante ou ajuster la tension de la bande de roulement jusqu'à ce qu'elle puisse être facilement poussée, puis utilisez-la après avoir rallumé l'appareil. 3. Contactez le service après-vente pour remplacer le contrôleur. 4. Contactez le service après-vente pour remplacer le moteur.
E15	Défaillance du capteur de levage	<ol style="list-style-type: none"> 1. Vérifiez le câble du capteur de levage et reconnectez-le. 2. Contactez le service après-vente pour remplacer le moteur de levage.

JET 4

		3. Contactez le service après-vente pour remplacer le contrôleur.
E16	Le moteur ne peut pas démarrer	<ol style="list-style-type: none"> 1. Éteignez l'appareil et attendez 3 minutes, puis rallumez-le pour voir s'il revient à la normale. 2. Contactez le service après-vente pour remplacer le contrôleur. 3. Contactez le service après-vente pour remplacer le moteur.
E17	Protection contre les surintensités du moteur	<ol style="list-style-type: none"> 1. Éteignez l'appareil et attendez 3 minutes, puis rallumez-le pour voir s'il revient à la normale. 2. Après avoir éteint l'appareil, utilisez vos pieds pour pousser la bande de roulement pour voir si cela demande beaucoup de force. Si c'est le cas, veuillez entretenir la bande de roulement et ajouter de l'huile lubrifiante ou ajuster la tension de la bande de roulement jusqu'à ce qu'elle puisse être facilement poussée, puis utilisez-la après avoir rallumé l'appareil. 3. Contactez le service après-vente pour remplacer le contrôleur. 4. Contactez le service après-vente pour remplacer le moteur.
E18	Surchauffe	<ol style="list-style-type: none"> 1. Éteignez l'appareil et attendez 30 minutes, puis rallumez-le pour voir s'il revient à la normale. 2. Vérifiez si le couvercle du moteur est bloqué et retirez l'obstruction avant d'utiliser l'appareil. 3. Contactez le service après-vente pour remplacer le contrôleur. 4. Contactez le service après-vente pour remplacer le moteur.
E19	Blocage	<ol style="list-style-type: none"> 1. Éteignez l'appareil et attendez 3 minutes, puis rallumez-le pour voir s'il revient à la normale. 2. Après avoir éteint l'appareil, utilisez vos pieds pour pousser la bande de roulement pour voir si cela demande beaucoup de force. Si c'est le cas, veuillez entretenir la bande de roulement et ajouter de l'huile lubrifiante ou ajuster la tension de la bande de roulement jusqu'à ce qu'elle puisse être facilement poussée, puis utilisez-la après avoir rallumé l'appareil. 3. Contactez le service après-vente pour remplacer le contrôleur. 4. Contactez le service après-vente pour remplacer le moteur.