

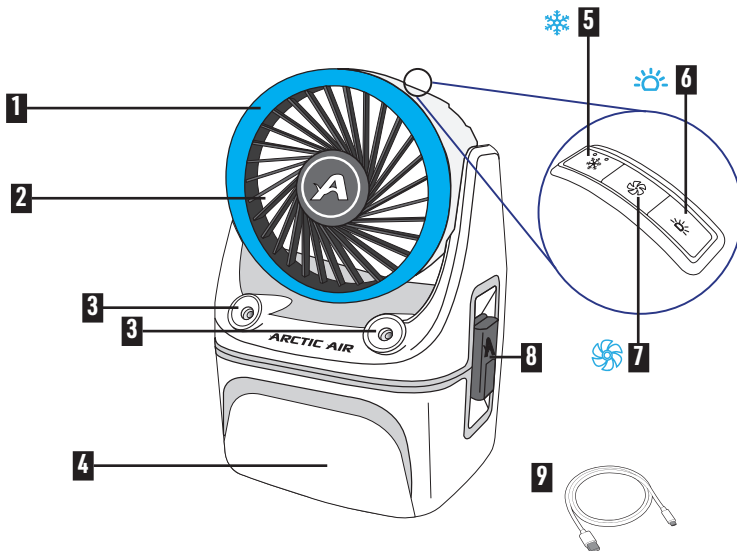
AS SEEN ON
TV
ORIGINAL



LIVINGTON®

Ice Jet

Gebrauchsanweisung



Lieferumfang:

1 x Livingston IceJet, 1 x USB-C Ladekabel

Bezeichnung der Teile

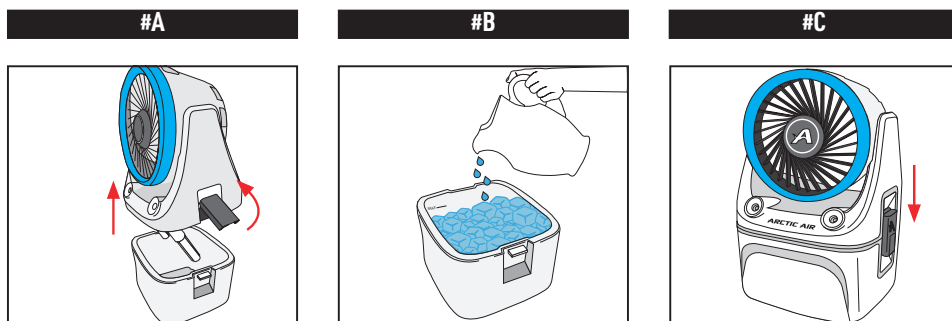
- | | |
|---|--|
| 1. Stimmungslicht | 6. Stimmungslicht-Taste |
| 2. Schwenkbarer Ventilator-Kopf | 7. Ein-/Ausschalter bzw. Ventilator-Geschwindigkeit
(niedrig, mittel, hoch) |
| 3. 2 x Kühldüsen | 8. Verriegelungen |
| 4. Wasser- bzw. Eiswürfeltank | 9. USB-C-Kabel |
| 5. Cool-Taste bzw. Kühlungssteuerungs-Taste (hoch, niedrig) | |

WICHTIGE HINWEISE UND SICHERHEITSHINWEISE:



- Lesen Sie diese Bedienungsanleitung vor der Anwendung sorgfältig durch.
- Tragen Sie das Gerät nicht, wenn es mit Wasser gefüllt ist.
- Info: Es kann sich immer noch etwas Rest-Wasser im Gerät befinden, auch wenn der Tank schon leer ist.
- Verwenden Sie nur sauberes Wasser. Falls erforderlich (beispielsweise bei stark verkalktem Wasser), nutzen Sie destilliertes Wasser.
- Befolgen Sie die regelmäßige Reinigung & Wartung.
- Das Gerät funktioniert am besten in staubfreien Umgebungen. Große Staub- oder Schmutzpartikel können die Lebensdauer des Geräts beeinträchtigen.
- Verwenden Sie das Gerät nur in trockenen Bereichen. Falls es in feuchten Umgebungen genutzt wird, achten Sie darauf, dass kein Wasser an die äußeren Teile des Geräts gelangt.
- Falls Wasser auf der Oberfläche des Geräts auftritt (z. B. verschüttetes Wasser), ziehen Sie das USB-C Kabel und lassen Sie das Gerät 24 Stunden lang trocknen. Danach kann es wieder wie gewohnt verwendet werden.
- Setzen Sie das Gerät nicht über längere Zeit direktem Sonnenlicht aus.
- WICHTIG: Planen Sie das Gerät über einen längeren Zeitraum, also einige Monate, Wochen hinweg, nicht zu verwenden (Einwintern, Urlaub), leeren Sie den Wassertank, schalten Sie das Gerät ein und lassen Sie es auf der höchsten Stufe laufen, bis das Gerät trocken ist.
- Verwenden Sie nur das mitgelieferte USB-C Kabel, welches im Lieferumfang enthalten ist.
- Fassen Sie das Kabel oder den Adapter nicht mit nassen Händen an.
- Ziehen Sie den Adapter/Netzstecker, bevor Sie das Gerät reinigen oder bewegen.
- Für beste Ergebnisse stellen Sie das Gerät auf eine gerade, erhöhte Fläche, z. B. einen Tisch oder eine Arbeitsplatte.
- Stellen Sie das Gerät nicht in der Nähe von Heizkörpern oder anderen elektrischen Geräten auf.
- Platzieren Sie das Gerät nicht in Durchgängen oder stark frequentierten Bereichen, wo es umgestoßen oder darüber gestolpert werden könnte.
- Stecken Sie keine Fremdkörper in das Gerät und achten Sie darauf, dass keine Fremdkörper durch äußere Einflüsse in das Gerät gelangen.
- Dieses Gerät kann von Kindern ab 8 Jahren sowie von Personen mit reduzierten physischen, sensorischen oder mentalen Fähigkeiten oder Mangel an Erfahrung und/oder Wissen benutzt werden, wenn sie beaufsichtigt oder bezüglich des sicheren Gebrauchs des Gerätes unterwiesen wurden und die daraus resultierenden Gefahren verstanden haben. Kinder dürfen nicht mit dem Gerät spielen. Reinigung und Benutzer-Wartung dürfen nicht durch Kinder durchgeführt werden, es sei denn, sie sind älter als 8 Jahre und beaufsichtigt. Kinder jünger als 8 Jahre sind vom Gerät und der Anschlussleitung fernzuhalten. Äußerste Vorsicht ist geboten, wenn ein Klimagerät in der Nähe von Kindern verwendet wird oder man es unbeaufsichtigt laufen lässt.

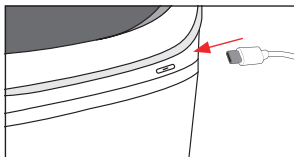
- Legen Sie keine Gegenstände auf das Gerät.
- Blockieren Sie den Ventilatorkopf und auch andere Öffnungen des Geräts nicht.
- Stellen Sie das Gerät nicht auf den Kopf.
- Tauchen Sie das Gerät nicht in Wasser oder andere Flüssigkeiten ein.
- Platzieren Sie das Gerät nicht in der Nähe offener Flammen oder anderen Feuerquellen.
- Das Gerät kann nur vollständig ausgeschaltet werden, wenn es vom Stromnetz getrennt wird.
- Nur für den Hausgebrauch geeignet.
- Zubehörteile, die nicht im Lieferumfang enthalten sind, dürfen nicht verwendet werden.



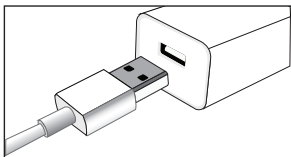
ERSTE SCHRITTE:

- Lösen Sie die Verriegelungen an beiden Seiten des Wasser- bzw.-Eiswürfeltanks, um den oberen Teil (Ventilator) zu entfernen. Legen Sie diesen beiseite.
- Füllen Sie den Tank mit Eis bis kurz unter den Rand und anschließend mit Wasser bis knapp unter den Rand.
WICHTIGER HINWEIS: ÜBERFÜLLEN SIE DEN TANK NICHT MIT EIS UND/ODER WASSER - SONST LÄSST SICH DER VENTILATOR NICHT WIEDER MONTIEREN UND SICHER VERRIEGELN!
- Setzen Sie den Ventilator wieder auf den Tank und schließen Sie die seitlichen Verriegelungen, indem Sie diese nach unten drücken. Kontrollieren Sie, dass der Ventilator fest sitzt.

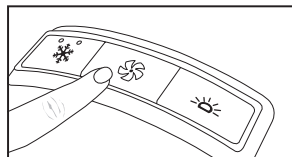
#1



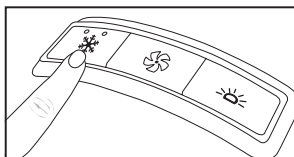
#2



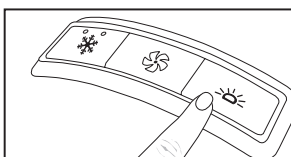
#3



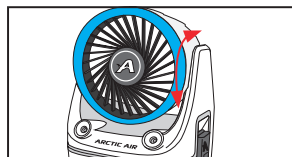
#4



#5



#6



ANWENDUNG:

1. Schließen Sie das mitgelieferte USB-C Kabel an, indem Sie das kleine Ende in den Anschluss auf der Rückseite des Ventilators stecken.
2. Stecken Sie das große Ende des Kabels in einen USB-Adapter und diesen in eine passende Steckdose.
Info: der USB-Adapter ist NICHT im Lieferumfang enthalten.
3. Zum Einschalten drücken Sie den Ein-/Aussschalter bzw. die Ventilator-Geschwindigkeits-Taste. Sie können zwischen hoher, mittlerer und niedriger Lüftergeschwindigkeit wählen.
4. Zur Steuerung der beiden Kühlstrahlen drücken Sie die Cool-Taste. Sie können zwischen hoch und niedrig auswählen.
5. Zur Steuerung des Stimmungslichts drücken Sie die Stimmungslicht-Taste. Sie können zwischen Blau, Rot, Weiß, Türkis, Lila, Gelb, Grün oder dem Farbwechselmodus wählen.
Hinweis: Um die Helligkeit anzupassen, halten Sie die Stimmungslicht-Taste 3 Sekunden lang gedrückt. Das Licht wird heller und dunkler. Sobald die gewünschte Helligkeit erreicht ist, drücken Sie die Taste erneut, um die Einstellung zu speichern.
6. Passen Sie die Luftstromrichtung Ihren individuellen Bedürfnissen an, indem Sie den Ventilator-Kopf nach oben oder unten schwenken, bis die gewünschte Position erreicht ist.

REINIGUNG & LAGERUNG:

- Damit Sie so lange wie möglich Freude an Ihrem Luftkühler haben, empfehlen wir eine wöchentliche Reinigung mit einem sauberen, feuchten Tuch.
- Falls das Gerät über einen längeren Zeitraum nicht verwendet werden soll, empfehlen wir, es vollständig zu entleeren und trocken zu lassen.
- Lagern Sie es an einem kühlen, trockenen Ort, bis es wieder verwendet wird.

TECHNISCHE DATEN:

5V --- 2A

Info: Der USB-Adapter ist nicht im Lieferumfang enthalten. Empfohlen: 5V~ 2A Adapter



Dieses Symbol bedeutet, dass Elektro- und Elektronikgeräte bzw. Batterien und Akkumulatoren nicht mit dem normalen Hausmüll entsorgt werden dürfen. Sie sind gesetzlich dazu verpflichtet, diese am Ende ihrer Lebensdauer unentgeltlich zu einer öffentlich-rechtlichen Sammelstelle oder einer vom Vertreiber im Sinne des ElektroG eingerichteten Sammelstelle zu bringen, um sie dem Recycling von elektrischen und elektronischen Geräten zuzuführen. Lampen sowie Batterien und Akkus, die sich im entladenen Zustand befinden, nicht fest im Gerät verbaut sind und zerstörungsfrei entnommen werden können, sind getrennt zu entsorgen.

Verwenden Sie nach Möglichkeit wiederaufladbare Batterien anstelle von Einwegbatterien. Die Wiederverwertung und das Recycling von Altgeräten ist ein wichtiger Beitrag zum Schutz unserer Umwelt. Bei einer unsachgemäßen Entsorgung können giftige Inhaltsstoffe in die Umwelt gelangen, die gesundheitsschädigende Wirkungen auf Mensch, Tiere und Pflanzen haben. Batterien mit erhöhtem Schadstoffgehalt sind zudem mit den folgenden Zeichen gekennzeichnet: Cd=Cadmium, Hg=Quecksilber, Pb=Blei. Verbraucher sind selbst verantwortlich, personenbezogene Daten vom Gerät zu löschen. Nachfolgend sind einige bewährte Methoden und Empfehlungen, um die Lebensdauer Ihrer Batterien und Akkus zu verlängern und ihre Wiederverwendung zu ermöglichen:

- Laden Sie Ihre Akkus richtig und vollständig, um ihre Lebensdauer zu maximieren. Entladen Sie sie gegebenenfalls vollständig mit einem geeigneten Ladegerät, bevor Sie sie wieder aufladen.
- Ziehen Sie die Möglichkeit in Betracht, wiederaufladbare Akkus zu verwenden. Diese können mehrmals wiederverwendet und aufgeladen werden, was die Menge an Batterieabfall reduziert.
- Benutzen Sie immer die richtige Art von Batterien für Ihre Geräte. Ein fehlerhafter Gebrauch kann die Lebensdauer der Batterien verkürzen und möglicherweise schädliche Auswirkungen haben.

Beachten Sie stets die Sicherheitsanweisungen beim Umgang mit Altbatterien. Bei lithiumhaltigen Altbatterien (Li = Lithium) besteht hohe Brandgefahr. Daher muss auf die ordnungsgemäße Entsorgung von lithiumhaltigen Altbatterien und -Akkus besonderes Augenmerk gelegt werden. Bei falscher Entsorgung kann es außerdem zu inneren und äußeren Kurzschlüssen durch thermische Einwirkungen (Hitze) oder mechanische Beschädigungen kommen. Ein Kurzschluss kann zu einem Brand oder einer Explosion führen und schwerwiegende Folgen für Mensch und Umwelt haben. Um einen Kurzschluss zu vermeiden, kleben Sie die Pole bzw. die Kontakte der Batterie vor der Entsorgung ab.

Haftungsansprüche gegen die Firma Mediashop, welche sich auf Schäden (außer im Falle der Verletzung des Lebens, des Körpers oder der Gesundheit einer Person, sogenannten Personenschäden), materieller oder ideeller Art beziehen, die durch die Nutzung oder Nichtnutzung der dargebotenen Informationen bzw. durch die Nutzung fehlerhafter und unvollständiger Informationen seitens Dritter verursacht wurden, sind grundsätzlich ausgeschlossen, sofern seitens Mediashop kein nachweislich vorsätzliches oder grob fahrlässiges Verschulden vorliegt.



Dieses Produkt entspricht den Europäischen Richtlinien.



Lesen Sie die Bedienungsanleitung.



Nur für den Innengebrauch geeignet.



EU: MediaShop GmbH

Schneiderstraße 1, Top 1 | 2620 Neunkirchen | Austria

office@mediashop-group.com | www.mediashop.tv

CH: MediaShop Schweiz AG | Leuholz 14 | 8855 Wangen | Switzerland

Forgalmazó: Telemarketing International Kft. | 9028 Győr | Fehérvári út 75. | Hungary

DE | AT | CH: 0800 376 36 06 - Kostenlose Servicehotline | **ROW: +43 1 2676967**

office@mediashop-group.com | www.mediashop.tv

Made in China

M38036 | Stand 03/2025