



Serie SFS 4113

Guía de instalación completa

Todo lo que necesitas para instalar tu Era 100 en poco tiempo

Antes de empezar

... solo queríamos darte las gracias por elegir Vogel's. Una elección inteligente.

Y ya estás tomando otra decisión inteligente: ¡leer el manual! Sigue leyendo para conocer toda la información sobre cómo hacer una instalación segura y eficaz, y cómo utilizar tu nuevo soporte para altavoces.

Ve con cuidado



Advertencia

Lee siempre atentamente estas instrucciones de seguridad antes de instalar y utilizar este producto.

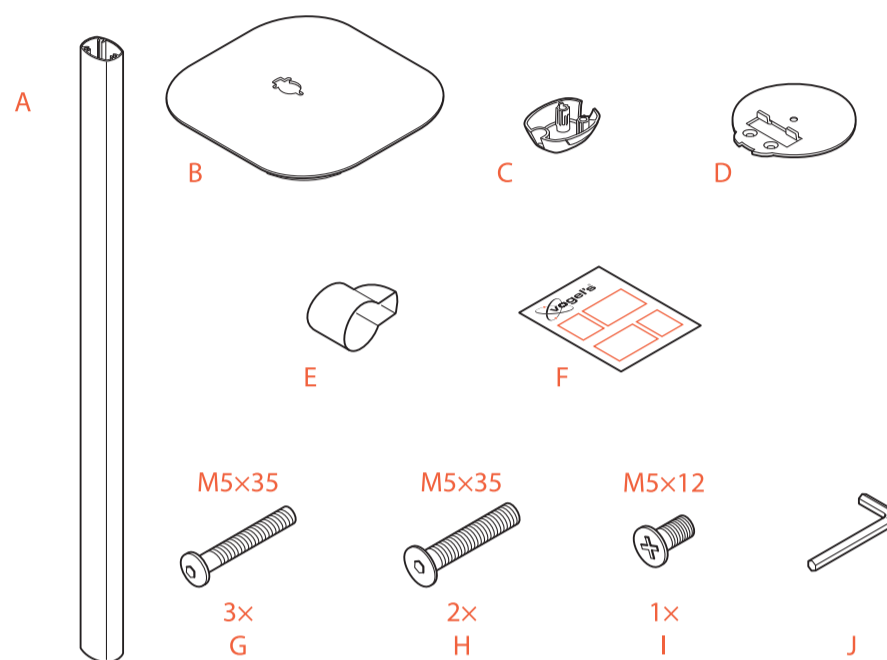
Es estrictamente necesario seguir estas instrucciones. Un montaje o una instalación incorrectos podrían suponer un riesgo considerable para ti, tu familia o tu altavoz.

No te arriesgues... Léelo todo

- Vogel's recomienda que un experto debidamente cualificado realice el montaje o la instalación de este producto.
- Vogel's no se hace responsable de ningún daño o lesión causados por una instalación incorrecta.
- Ten en cuenta que este soporte de altavoces está diseñado exclusivamente para el uso con el modelo de altavoz Sonos Era 100. La utilización de este soporte con otros modelos o marcas podría provocar inestabilidad, fallos de funcionamiento o daños en el equipo, además de suponer un riesgo para la seguridad.
- Limpia el producto con un paño seco y sin pelusas. No utilices detergentes u otros disolventes para limpiar el producto.
- Solo el personal cualificado y certificado puede reparar el producto. Utiliza solo piezas de repuesto originales. El uso de otras piezas anulará la garantía y podría provocar lesiones.

- No se permiten alteraciones del producto ni modificaciones técnicas. Esto anulará la garantía, y podría provocar lesiones.
- Conserva siempre el producto en un lugar seco y seguro con una temperatura de entre $-10\text{ }^{\circ}\text{C}$ y $+50\text{ }^{\circ}\text{C}$.
- Maneja y transporta el producto con precaución.
- Vuelve a embalar el producto cuando lo transportes o no lo utilices durante un periodo de tiempo prolongado.

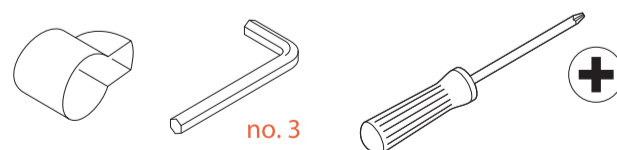
¿Qué hay en tu caja?



- ¿Falta algo? Asegúrate de que tu paquete tiene todo:

- A. Tubo
- B. Placa de suelo
- C. Tapa de tubo
- D. Placa superior
- E. Guía de cables
- F. Manual de instrucciones breve
- G. 3 pernos M5*35 mm
- H. 2 pernos M5*35 mm
- I. 1 perno M5*12 mm
- J. Llave Allen de n.º 3

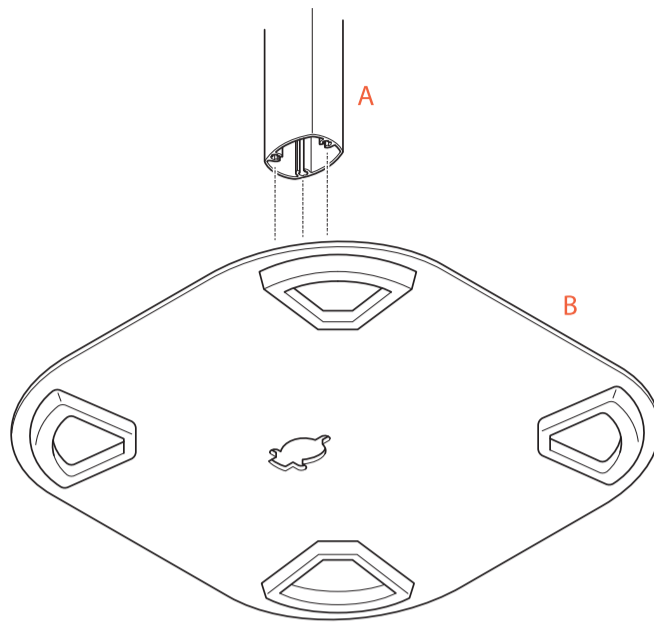
¿Tienes tus herramientas listas?



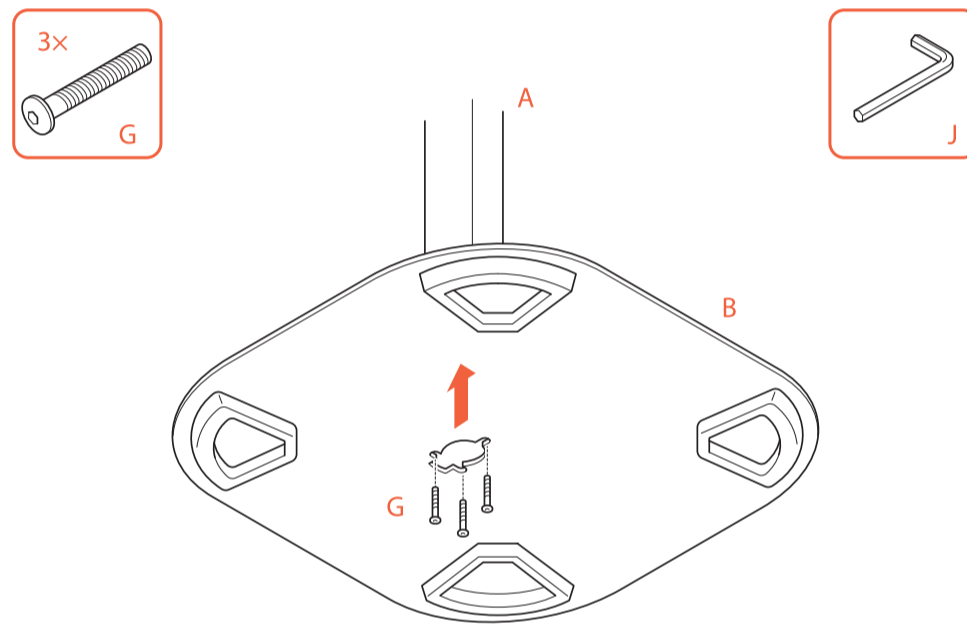
- No empieces sin todas las herramientas necesarias:
 - Guía para cables (incluida)
 - Llave Allen de n.º 3 (incluida)
 - Destornillador de estrella largo

Preparados... listos... ¡a instalar!

Paso 1: Montaje del soporte de altavoces



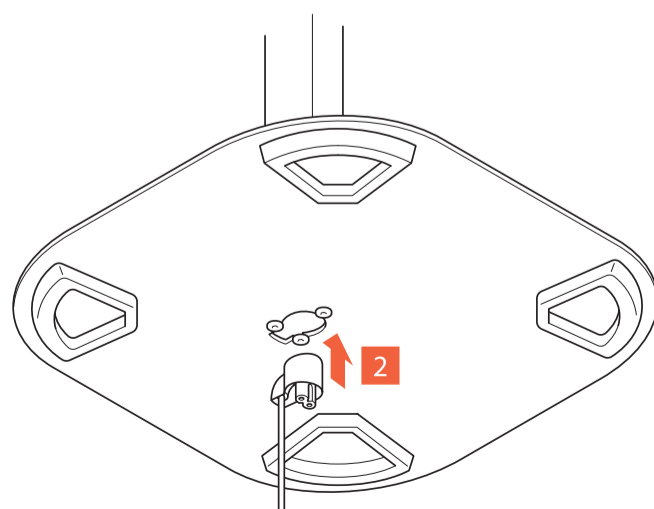
1. Coloca el **poste** (A) sobre la **base de suelo** (B).



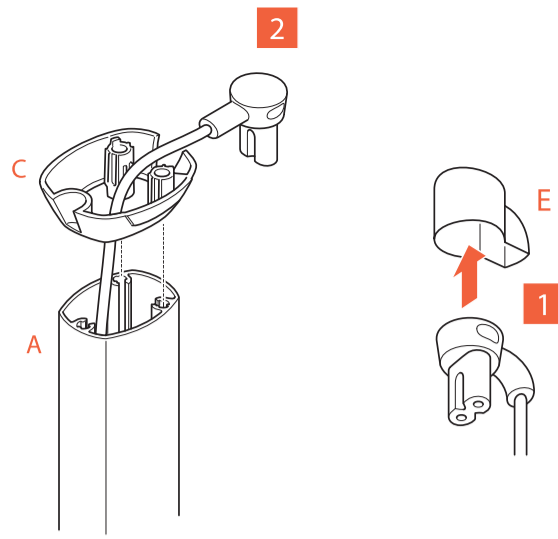
2. Fija el **poste** (A) a la **base de suelo** (B) utilizando los **3 pernos M5*35mm** (G).



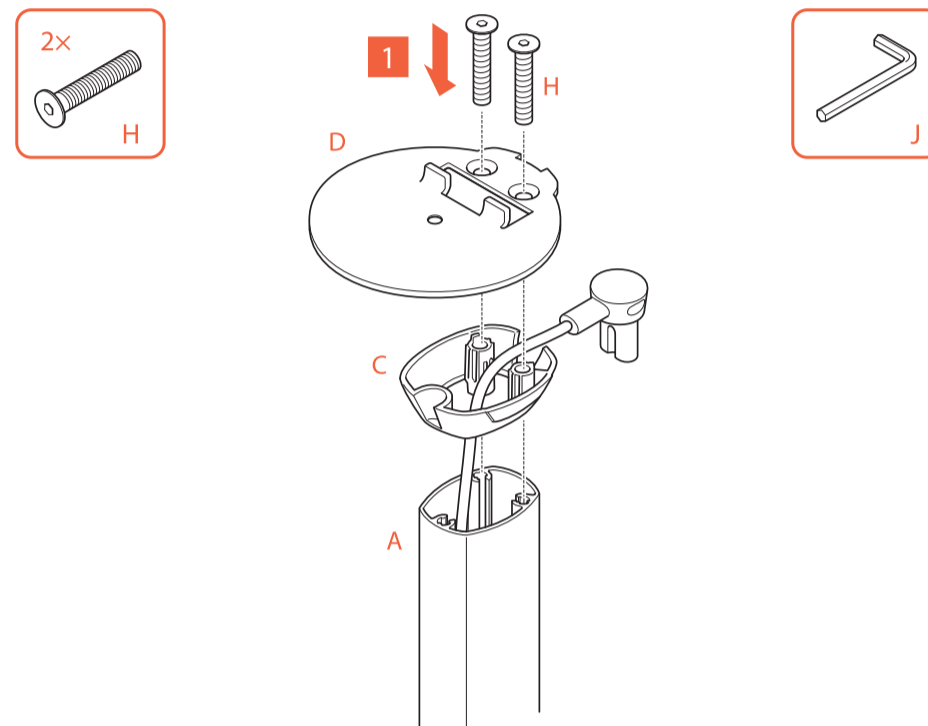
3. Coloca la **guía de cables** (E) en el enchufe del altavoz del cable de ERA 100 (incluido con el altavoz).



4. Introduce el enchufe con la **guía de cables** (E) en la parte inferior de la **base de suelo** (B) y a través del **poste** (A).

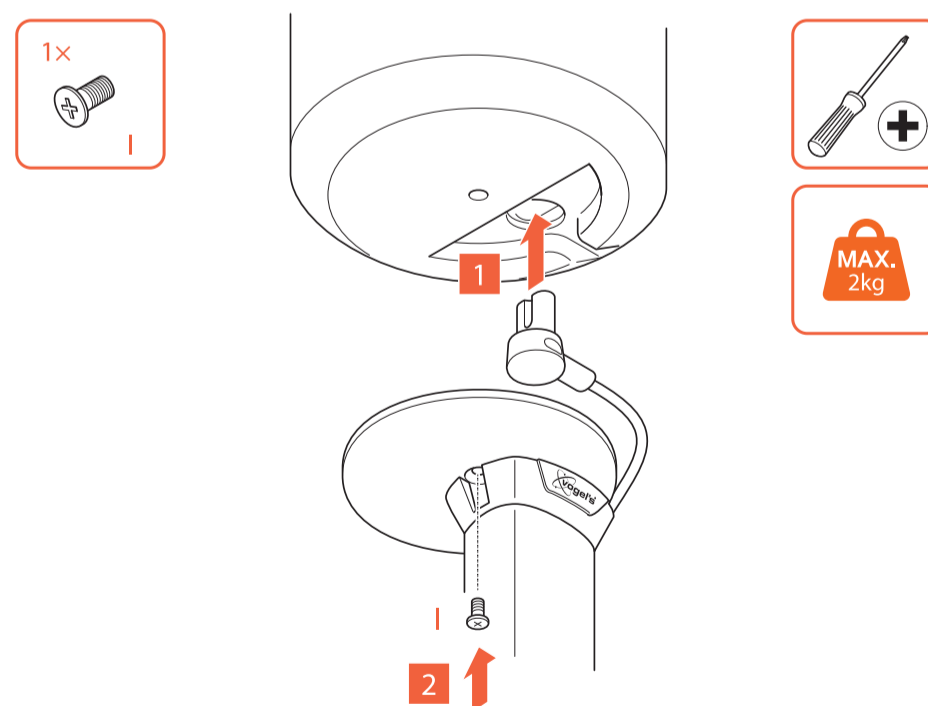


5. Retira la **guía de cables** (E) y tira del enchufe a través de la **tapa del poste** (C) y coloca el cable en la ranura de la parte posterior de la **tapa del poste** (C).



6. Fija la **tapa del poste** (C) y la **placa superior** (D) al **poste** (A) con **2 pernos M5*35 mm** (H).

Paso 2: Fija el ERA 100 al soporte de altavoces



1. Conecta el enchufe al altavoz.

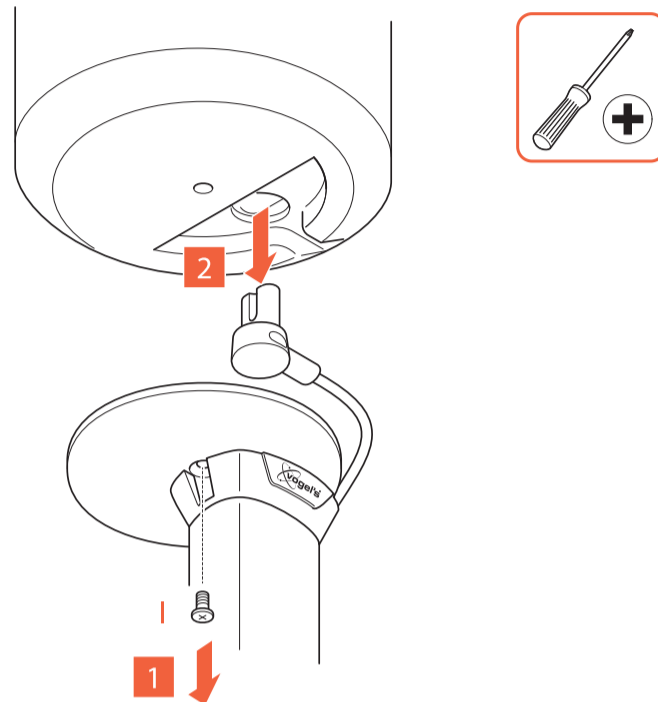
2. Fija el altavoz Era 100 a la **placa superior** (D) con el **perno 1x M5*12mm** (I).

¡Trabajo hecho! ¡Disfruta escuchando tu altavoz Era!



¿Lío de cables? ¿Necesitas inspiración sobre cómo ocultar y guiar tus cables? ¡Echa un vistazo a nuestra página web [vogels.com](https://www.vogels.com/) (<https://www.vogels.com/>)!

Retirada del altavoz Era



1. Desenrosca el **perno 1x M5*12mm** ① de la **placa superior** ② para extraer el altavoz Era 100.
2. Desconecta el enchufe del altavoz Era.

¿Tienes dudas? ¿No estás seguro? ¿Te estás volviendo loco?

Hay mucha ayuda esperándote en línea:



info@vogels.com (<mailto:info@vogels.com>)
[www.vogels.com/contacto](http://www.vogels.com/contact) (<http://www.vogels.com/contact>)



[facebook.com/
VogelsForSure/](https://www.facebook.com/VogelsForSure/) (<https://www.facebook.com/VogelsForSure/>)



[instagram.com/
vogels_official/](https://www.instagram.com/vogels_official/) (https://www.instagram.com/vogels_official/)



[www.youtube.com/
c/VogelsForSure](https://www.youtube.com/c/VogelsForSure) (<https://www.youtube.com/c/VogelsForSure>)

Solución de problemas sencilla

¿Encontraste un problema que no puedes arreglar? Que no cunda el pánico... ¡Prueba esto!

Problema	Causa	Solución
«¡No puedo pasar el enchufe por el poste!»	La clavija tiene una forma muy dentada que es difícil de guiar a través del poste.	Utiliza la guía de cables suministrada para guiar la clavija a través del poste.

¡Respetemos el medio ambiente!

Nos preocupamos por el planeta. Si vas a deshacerte del embalaje o del propio soporte de televisión, consulta las normas locales para conocer las mejores opciones de eliminación de residuos que tienes cerca. Para obtener información sobre los materiales utilizados en los embalajes, visita www.vogels.com/recycle. (<https://www.vogels.com/recycle>) ¡Reciclar es importante!



Garantía



¡Gracias de nuevo por elegir Vogel's! La durabilidad es primordial cuando desarrollamos y fabricamos nuestros productos. Ofrecemos una garantía de 5 años, a menos que las leyes y reglamentos nacionales dicten un período mínimo más largo. Resolvemos cualquier cuestión relacionada con reclamaciones de productos o devoluciones de productos, y evaluamos todas las reclamaciones relativas al uso.

Si tu producto no funciona adecuadamente debido a fallos en los materiales o defectos de fabricación, nos encargamos de la reparación sin coste alguno o sustituimos el producto, a nuestro criterio.

Si tienes algún problema con nuestro producto o quieres saber si la garantía está vigente, sigue estos pasos:

1. Rellena el formulario de contacto o envía un correo a nuestro equipo de atención al consumidor. Preferiblemente, añade una foto.
2. En un plazo de 2 días laborables, nuestro distribuidor local de Vogel's se pondrá en contacto contigo.
3. Si haces uso de la garantía, deberás enviarnos el producto, junto con el documento original de compra (factura, comprobante de venta o recibo de caja). El documento de compra debe mostrar claramente el nombre del proveedor y la fecha de compra. Se te informará de la dirección específica de devolución y del procedimiento posterior.

La garantía de Vogel's vencerá en los siguientes casos:

- Si el producto no se ha instalado o utilizado de acuerdo con las instrucciones de uso.
- En su caso, si no se han perforado correctamente los orificios en la pared de acuerdo con las instrucciones de instalación de Vogel's para el tipo de pared aplicable.
- Si el producto ha sido alterado o reparado por alguien que no sea Vogel's.

- Si un fallo se debe a causas externas (no del producto) como, por ejemplo, rayos, agua, fuego, rozaduras, exposición a temperaturas extremas, circunstancias meteorológicas, disolventes o ácidos, uso incorrecto o negligencia.
- Si el producto se utiliza para un equipo diferente al que se menciona en el embalaje.

¿Tienes alguna otra pregunta? Por favor, pregúntanos a través de nuestro formulario de contacto en nuestra web.

Vogel's Products BV - Hondsruglaan 93 - 5628 DB Eindhoven - Países Bajos

Vogel's Products BV 2024 © Todos los derechos reservados.