



IN241100456V01_UK_FR_ES_DE

824-103V90



EN_IMPORTANT, RETAIN FOR FUTURE REFERENCE: READ CAREFULLY.

**FR_IMPORTANT: A LIRE ATTENTIVEMENT ET À CONSERVER POUR CONSULTATION
ULTÉRIEURE.**

ES_IMPORTANTE, LEA Y GUARDE PARA FUTURAS REFERENCIAS.

PT_IMPORTANTE, RETER PARA REFERÊNCIA FUTURA: LEIA ATENTAMENTE.

DE_WICHTIG! SORGFÄLTIG LESEN UND FÜR SPÄTERES NACHSCHLAGEN AUFBEWAHREN.

**IT_IMPORTANTE! CONSERVARE IL PRESENTE MANUALE PER FUTURO RIFERIMENTO E
LEggerlo ATTENTAMENTE.**

DESCRIPTION OF THE SYMBOLS:

In accordance with European directives applicable to this product.



Class II symbol: this appliance is designed with double insulation. It is not necessary to connect it to earth connection.



Clean the water tank every three days



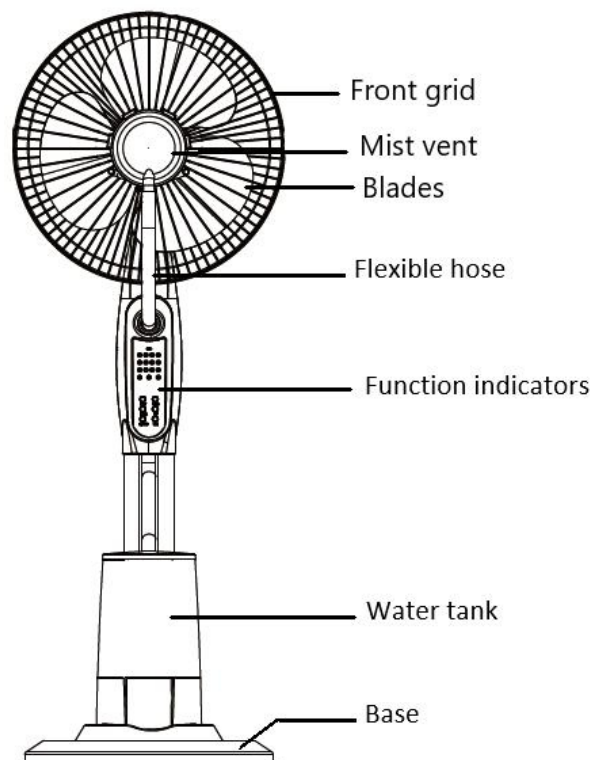
The crossed-out wheeled bin symbol indicates that the item should be disposed of separately from household waste. The item should be handed in for recycling in accordance with local environmental regulations for waste disposal. By separating a marked item from household waste, you will help reduce the volume of waste sent to incinerators or land-fill and minimize any potential negative impact on human health and the environment.

GENERAL SAFETY WARNING:

1. Read carefully all instructions before using.
2. When using electrical appliances basic safety precautions should always be followed.
3. Connect to a main power supplier of 220-240V~ 50 Hz only.
4. This appliance is intended for domestic use only.
5. Indoor use only.
6. Only operate the product when it is fully assembled.
7. Do not operate the product if it is dropped, damaged or showing signs of product malfunction. Do not operate the product with a damaged plug or cord.
8. This appliance can be used by children aged from 8 years and above and persons with reduced physical, sensory or mental capabilities or lack of experience and knowledge if they have been given supervision or instruction concerning the use of the appliance in a safe way and understands the hazards involved.
9. Children should be supervised to ensure that they do not play with the appliance.
10. Cleaning and maintenance shall not be made by children without supervision.
11. Do not operate this fan with a damaged plug or cord, after a malfunction or after being dropped or damaged in any way.
12. If the supply cord is damaged, it must be replaced by the manufacturer, its service agent or similarly qualified persons in order to avoid a hazard.
13. Ensure that the fan is switched off before removing the guard.
14. Do not insert anything through the grille when the fan is in use.
15. Always operate on a stable flat horizontal surface.
16. The fan should be away from any heat source and corrosive gas surroundings.
17. Don't use in conjunction with or directly next to an air freshener or similar product.
18. To protect against electrical shock, do not immerse the fan, plug or cord in water or any other liquid or spray with liquids.

19. Do not leave hair, tissue, tablecloths, clothes or curtains near all openings of the fan, they could be sucked into the fan and be taken within the internal moving parts that could cause injury or damage.
20. Ensure the appliance is switched OFF before connecting to the mains power supply.
21. Always ensure that hands are dry before operating or adjusting any switch on the product or touching the plug and mains supply connections.
22. Do not leave this appliance unattended when it's in use. Turn off and disconnect the appliance when you leave the room for an extended period.
23. Switch off the appliance and unplug from the mains socket when not in use, before filling, cleaning or other maintain.
24. Do not permit the area around the appliance to become damp or wet, Be aware that high humidity levels may encourage the growth of biological organisms in the environment. If the humidification output volume cannot be turned down, use the appliance intermittently. Do not allow absorbent materials, such as carpeting, curtains, drapes, or tablecloths, to become damp.
25. Unplug the appliance during filling and cleaning.
26. Never leave water in the reservoir when the appliance is not in use.
27. Empty and clean the humidifier before storage, clean the humidifier before next use.
28. Micro-organisms that may be present in the water or in the environment where the appliances is used or stored, can grow in the water reservoir and be blown in the air causing very serious health risks when the water is not renewed. To prevent nucleation, remove residual water from the equipment and water tank every time after three days of use.
29. Empty the tank and refill every third day, before refilling, clean it with fresh tap water or cleaning agents if required by the manufacturer. Remove and scale, deposits, or film that has formed on the sides of the tank or on interior surfaces. And wipe all surfaces dry.

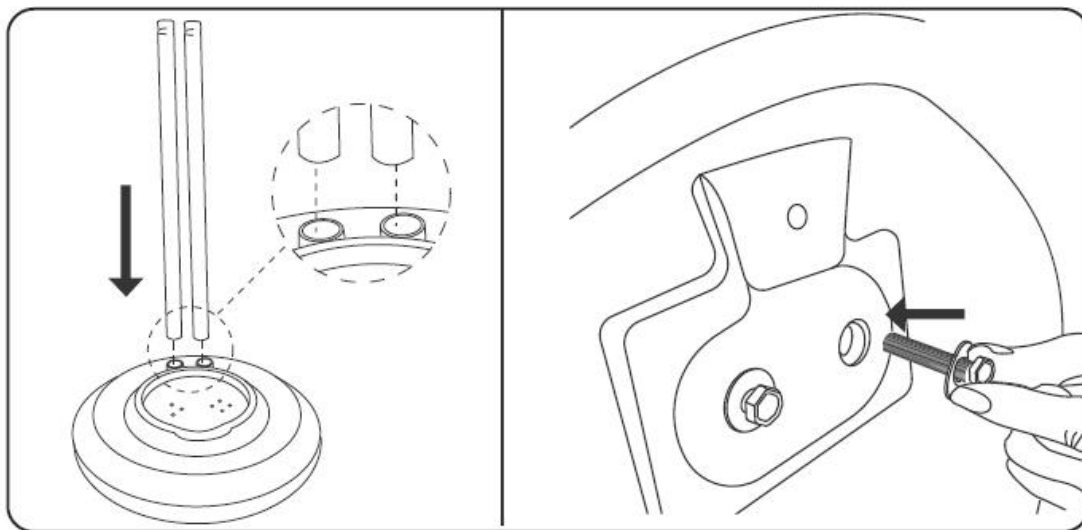
IDENTIFICATION OF PARTS



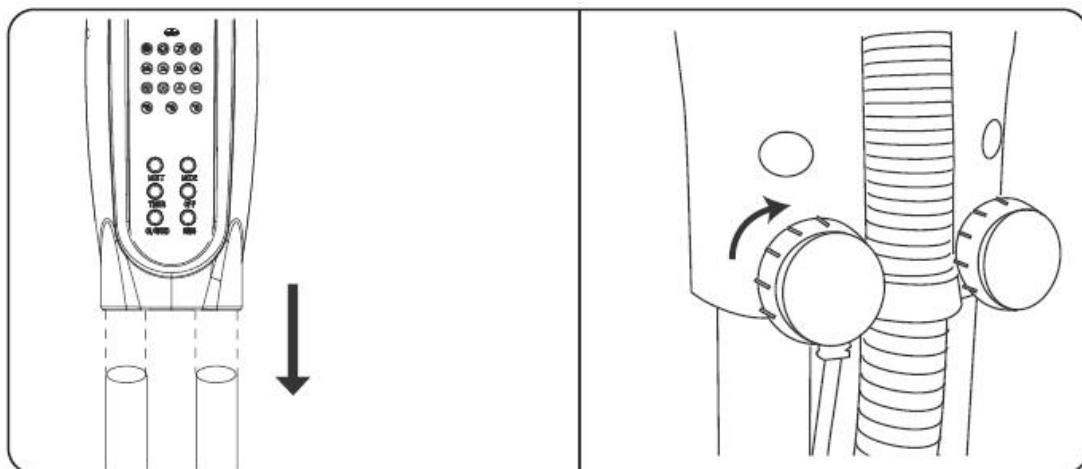
ASSEMBLY INSTRUCTION

FAN ASSEMBLY

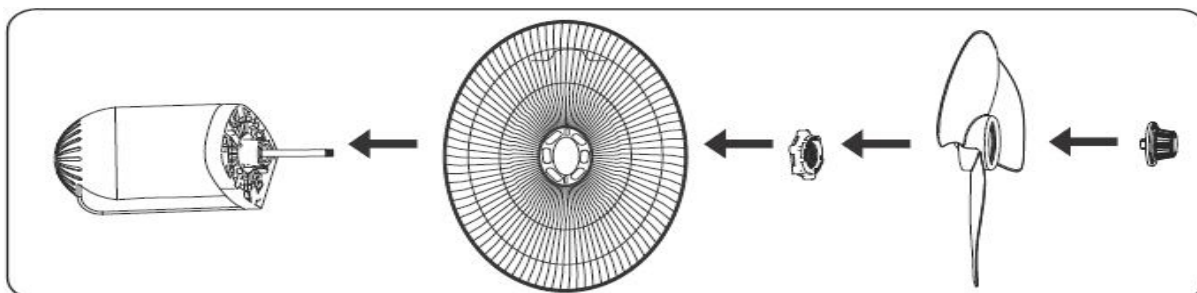
1. Align the two supporting tubes into the holes of the base, then fix in place from the bottom using the screws provided.



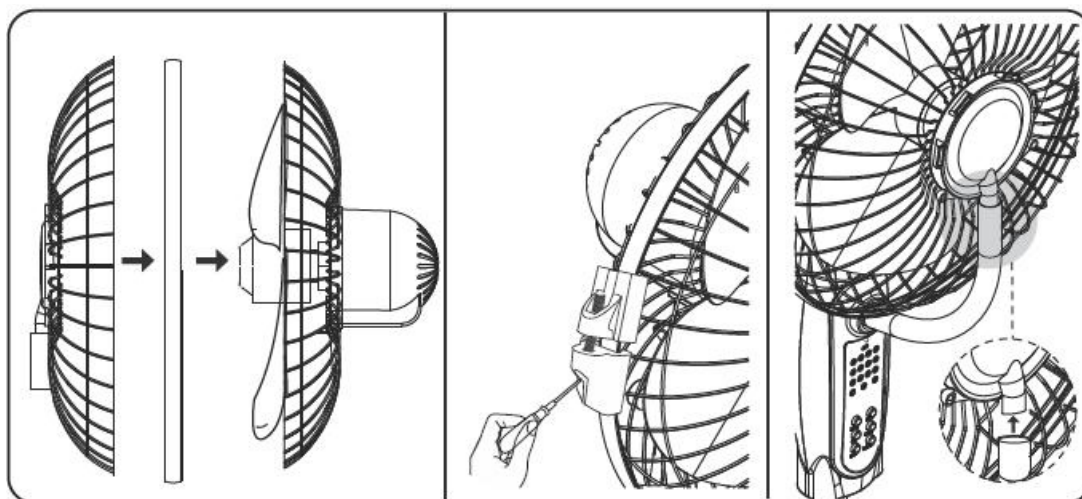
2. Loosen the two bolts located at the back of the unit (do not fully unscrew the two nuts or they will fall off). Fix the motor unit to the tubes and retighten the nuts



3. Install the rear grid, plastic nut, blades, and blade spinner to the motor shaft and fix in place.

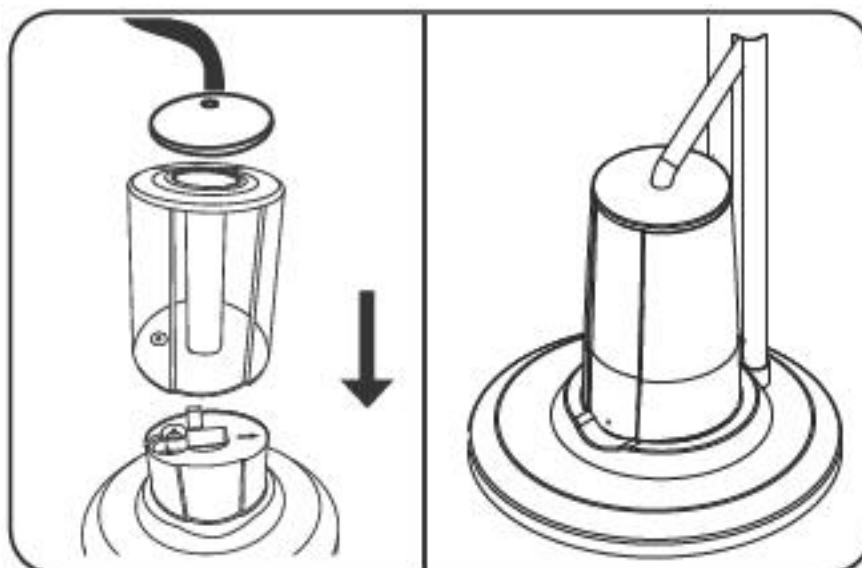


4. Install the front grid and net frame, and secure using the screw on the net frame. Inset the upper flexible hose on the motor unit into the mist vent that is located at the front of the fan grid (ensure the hose is free of kinks).



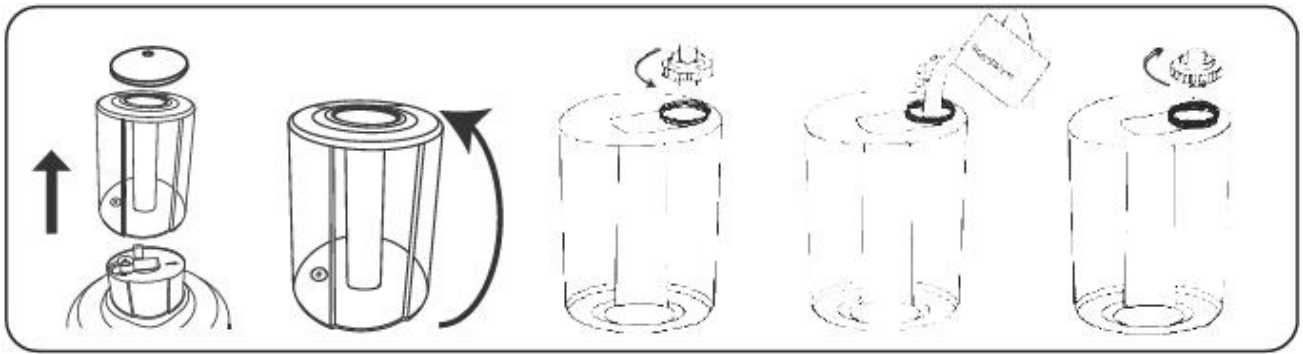
WATER TANK ASSEMBLY

1. Place the misting generator on to the base, ensuring it is appropriately seated in the recess.
2. Place the water tank on top of the misting generator. Fit the cover to the top of the water tank.
3. Insert the lower flexible hose on the motor unit into the water tank cover (ensure the hose is free of kinks)

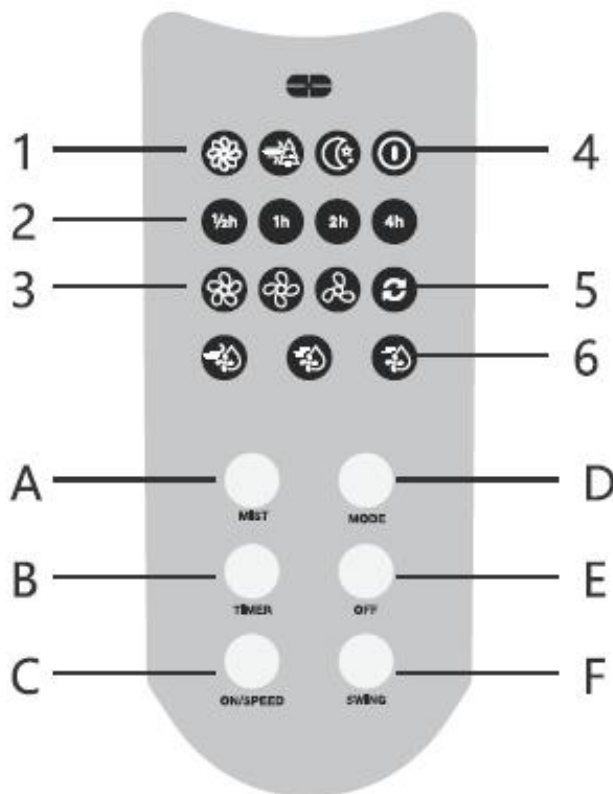


HOW TO FILL THE WATER TANK

1. Unplug the appliance before filling and cleaning the water tank.
2. Remove the water tank and turn it upside down.
3. Twist the cap anticlockwise to unlock it.
4. Fill the tank with cold and clean water, making sure not to overfill it. Do not add any chemicals, oils, or other additives. Only use cold or warm water in the water tank. The water must not be above 40°C.
5. Refit the cap and turn it clockwise to lock it in place.
6. Turn the tank over and place it back on the misting generator.



OPERATION INSTRUCTIONS



Indicator Lights:

1. Mode: Normal/Natural/Sleeping
2. Timer indicator: 0.5h/1h/2h/4h
3. Speed: High-Medium-Low
4. Power indicator
5. Swing indicator
6. Mist indicator: Max.-Medium-Min

A: MIST BUTTON

1. Press the “Mist” button to switch the ultrasonic mist and off. Adjust the mist volume (Max-medium-minimum) by pressing the “Mist” button several times.
2. When the mist function is selected, the water tank indicator light will be illuminated green.
3. If the water tank is empty (or short of water), the water indicator light will be illuminated red.
4. The mist function and fan function can be worked independently or together.

B: TIMER BUTTON

Press the “Timer” button when the fan is on. The indicator will show the time remaining until the fan is due to switch off. You can select the length of time the fan will be in operation from spans ranging from 0.5 to 7.5 hours in 0.5-hour increments. Press the TIMER button repeatedly, and the sum of the values of the lights is the remaining time until shut down.



C: ON/SPEED BUTTON

1. Use the “ON/SPEED” button to switch the fan ON.
2. Set the fan speed from three options (High-Medium-Low) by pressing the “ON/SPEED” button several times.

D: MODE BUTTON

1. The wind mode can be adjusted by pressing the “MODE” button.
2. Normal: The fan will operate in High, Medium or Low mode as set.
3. Natural: The fan will operate at low, medium and high speeds in different patterns to provide a wind flow that replicated natural airflow.
4. Sleeping: Sleep mode can operate at low, medium and high speeds. In sleep mode, the wind speed will decrease in set patterns before operating at a low speed until shut down.

E: OFF BUTTON

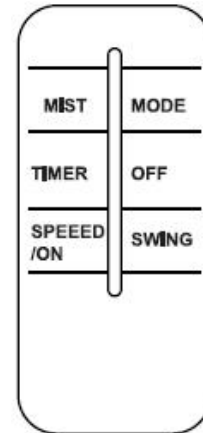
Press the “OFF” button to switch the fan off.

F: SWING BUTTON

1. When you press the “SWING” button, the mist fan head will move continuously from side to side. Pressing the button again will stop the oscillation of the mist fan.
2. You can adjust the wind angle up and down manually.

G: REMOTE CONTROL

The above functions can be controlled using the remote control by pressing the corresponding function buttons. To use the remote control, insert two AAA 1.5V batteries in the battery housing in the remote control.



CLEANING & MAINTENANCE

1. Always unplug the fan before cleaning it.
2. Clean the water tank and water unit once a week to prevent the formation of scale, algae, or bacteria.
3. If you do not intend to use the fan for an extended period, empty the water tank and dry the water unit with a microfiber cloth.
4. If the fan will be placed in storage for a more extended period of time (over winter, etc), always cover it with a suitable cover to prevent dust from entering the device.
5. To avoid damaging the plastic and indicators, do not use any abrasive cleaning agents or chemicals.
6. In general, the mist fan does not require any maintenance. The fan must not be opened by unauthorized persons.

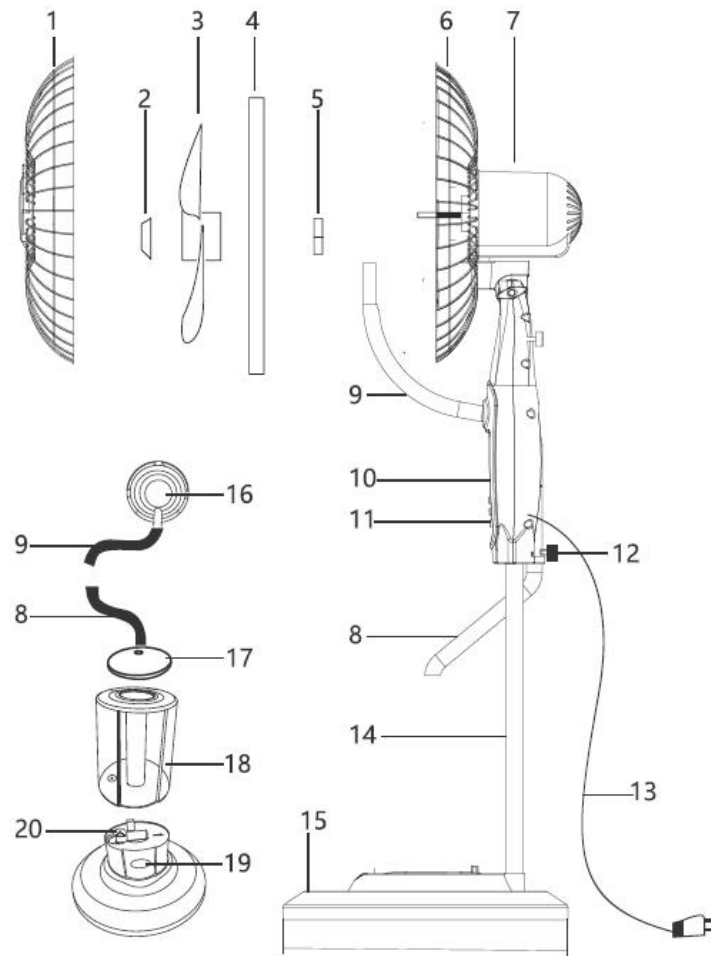
TECHNICAL SPECIFICATIONS

Model No.	LB-FS01D
Rated Voltage(V/Hz)	220-240V~50 Hz
Power Consumption	75W
Water capacity	3.2L
Water consumption	<200ml/h

ERP TEST DATA

Description	Symbol	Value	Unit
Maximum fan flow rate	F	43.0	m ³ /min
Fan power input	P	42.4	W
Service value	SV	1.0	(m ³ /mi)/W
Standby power consumption	PSB	0.3	W
Seasonal electricity consumption	Q	13.9	kWh/a
Fan sound power level	LWA	58	dB(A)
Maximum air velocity	c	2.7	meters/sec
Test standard(s) or for criteria(s)	(EU) No 206/2012 + (EU) 2016/2282 EN 50564:2011 IEC 60879:2019 EN 60704-1:2010+A11:2012 EN IEC 60704-2-7:2020		

TECHNICAL DRAWING



SPARE PARTS LIST

1	Front grid	2	Blade spinner
3	Blades	4	Net frame
5	Plastic nut	6	Rear grid
7	Motor	8	Low flexible hose
9	Upper flexible hose	10	Function indicators
11	Control buttons	12	Bolts
13	Power cord	14	Supporting tubes
15	Base and base cover	16	Mist Vent (Fixed on the front grid)
17	Water tank cover	18	Water tank
19	Water tank indicator	20	Mist generator

DESCRIPTION DES SYMBOLES :

Conformément aux directives européennes applicables à ce produit.



Symbole de classe II : cet appareil est conçu avec une double isolation. Il n'est pas nécessaire de le connecter à la terre.



Nettoyez le réservoir d'eau tous les trois jours



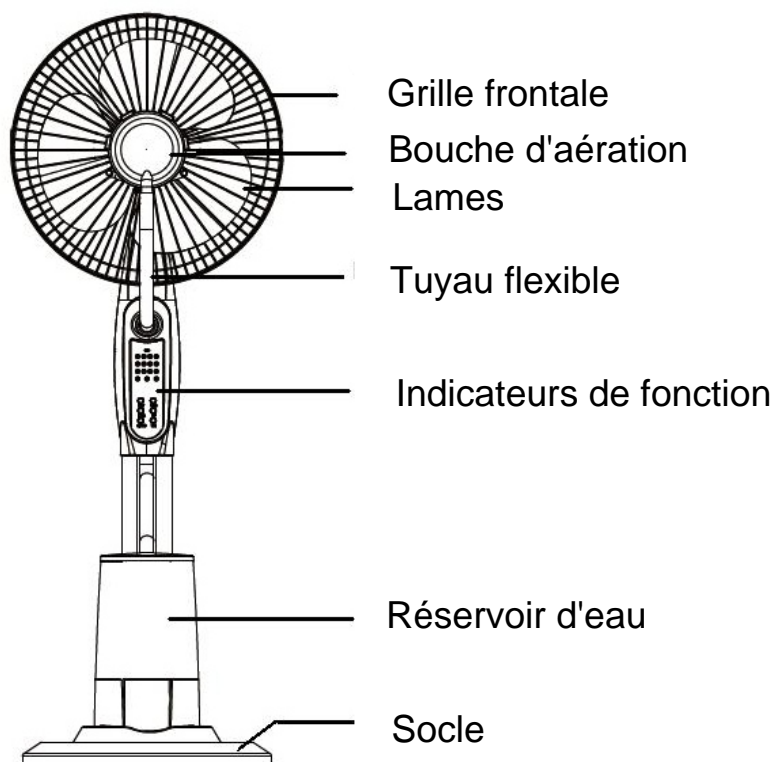
Le symbole de la poubelle à roulettes barrée indique que l'article doit être éliminé séparément des ordures ménagères. L'article doit être remis au recyclage conformément aux réglementations environnementales locales pour l'élimination des déchets. En séparant un article marqué des déchets ménagers, vous contribuerez à réduire le volume de déchets envoyés aux incinérateurs ou aux décharges et à minimiser tout impact négatif potentiel sur la santé humaine et l'environnement.

AVERTISSEMENT GÉNÉRAL DE SÉCURITÉ :

1. Lisez attentivement toutes les instructions avant utilisation.
2. Lors de l'utilisation d'appareils électriques, des précautions de sécurité de base doivent toujours être suivies.
3. Connectez-vous à un fournisseur d'alimentation principal de 220-240V ~ 50 Hz uniquement.
4. Cet appareil est destiné à un usage domestique uniquement.
5. Utilisation en intérieur uniquement.
6. N'utilisez le produit que lorsqu'il est entièrement assemblé.
7. N'utilisez pas le produit s'il est tombé, endommagé ou s'il présente des signes de dysfonctionnement du produit. N'utilisez pas le produit avec une fiche ou un cordon endommagé.
8. Cet appareil peut être utilisé par des enfants âgés de 8 ans et plus et des personnes ayant des capacités physiques, sensorielles ou mentales réduites ou un manque d'expérience et de connaissances s'ils ont reçu une supervision ou des instructions concernant l'utilisation de l'appareil en toute sécurité et comprennent les dangers encourus.
9. Les enfants doivent être surveillés pour s'assurer qu'ils ne jouent pas avec l'appareil.
10. Le nettoyage et l'entretien ne doivent pas être effectués par des enfants sans surveillance.
11. N'utilisez pas ce ventilateur avec une fiche ou un cordon endommagé, après un dysfonctionnement ou après une chute ou un dommage de quelque manière que ce soit.
12. Si le cordon d'alimentation est endommagé, il doit être remplacé par le fabricant, son agent de service ou des personnes de qualification similaire afin d'éviter tout danger.
13. Assurez-vous que le ventilateur est éteint avant de retirer la protection.
14. N'insérez rien à travers la grille lorsque le ventilateur est en cours d'utilisation.

15. Travaillez toujours sur une surface horizontale plane et stable.
16. Le ventilateur doit être éloigné de toute source de chaleur et de gaz corrosif.
17. Ne pas utiliser en conjonction avec ou directement à côté d'un assainisseur d'air ou d'un produit similaire.
18. Pour vous protéger contre les chocs électriques, ne plongez pas le ventilateur, la fiche ou le cordon dans l'eau ou tout autre liquide ou ne vaporisez pas de liquides.
19. Ne laissez pas de cheveux, de mouchoirs, de nappes, de vêtements ou de rideaux à proximité de toutes les ouvertures du ventilateur, ils pourraient être aspirés dans le ventilateur et être emportés à l'intérieur des pièces mobiles internes qui pourraient causer des blessures ou des dommages.
20. Assurez-vous que l'appareil est éteint avant de le brancher sur le secteur.
21. Assurez-vous toujours que les mains sont sèches avant d'actionner ou de régler un interrupteur du produit ou de toucher la fiche et les connexions d'alimentation secteur.
22. Ne laissez pas cet appareil sans surveillance lorsqu'il est en cours d'utilisation. Éteignez et débranchez l'appareil lorsque vous quittez la pièce pour une période prolongée.
23. Éteignez l'appareil et débranchez-le de la prise secteur lorsqu'il n'est pas utilisé, avant de le remplir, de le nettoyer ou de procéder à tout autre entretien.
24. Ne laissez pas la zone autour de l'appareil devenir humide ou mouillée, sachez que des niveaux d'humidité élevés peuvent favoriser la croissance d'organismes biologiques dans l'environnement. Si le volume de sortie d'humidification ne peut pas être réduit, utilisez l'appareil par intermittence. Ne laissez pas les matériaux absorbants, tels que les tapis, les rideaux, les rideaux ou les nappes, devenir humides.
25. Débranchez l'appareil pendant le remplissage et le nettoyage.
26. Ne laissez jamais d'eau dans le réservoir lorsque l'appareil n'est pas utilisé.
27. Videz et nettoyez l'humidificateur avant de le ranger, nettoyez l'humidificateur avant la prochaine utilisation.
28. Les micro-organismes qui peuvent être présents dans l'eau ou dans l'environnement où l'appareil est utilisé ou stocké peuvent se développer dans le réservoir d'eau et être soufflés dans l'air, causant des risques très graves pour la santé lorsque l'eau n'est pas renouvelée. Pour éviter la nucléation, retirez l'eau résiduelle de l'équipement et du réservoir d'eau à chaque fois après trois jours d'utilisation.
29. Videz le réservoir et remplissez-le tous les trois jours, avant de le remplir, nettoyez-le avec de l'eau du robinet fraîche ou des produits de nettoyage si le fabricant l'exige. Retirez et écaillez les dépôts ou les pellicules qui se sont formés sur les côtés du réservoir ou sur les surfaces intérieures. Et essuyez toutes les surfaces.

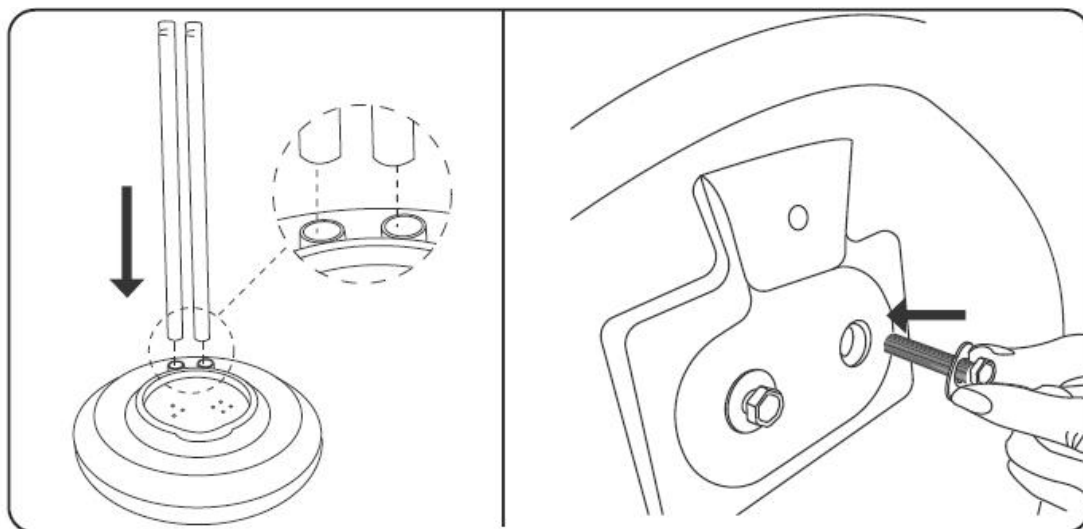
IDENTIFICATION DES PIÈCES



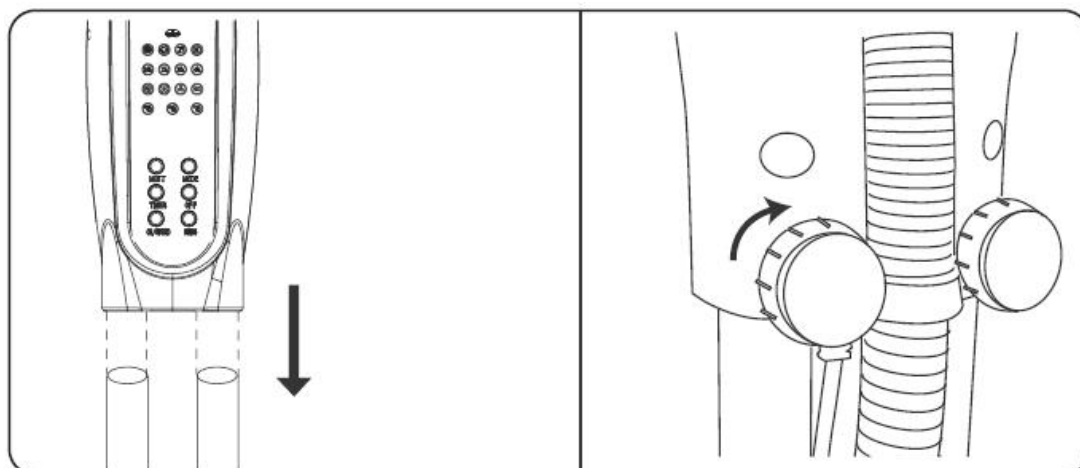
INSTRUCTIONS DE MONTAGE

ASSEMBLAGE DU VENTILATEUR

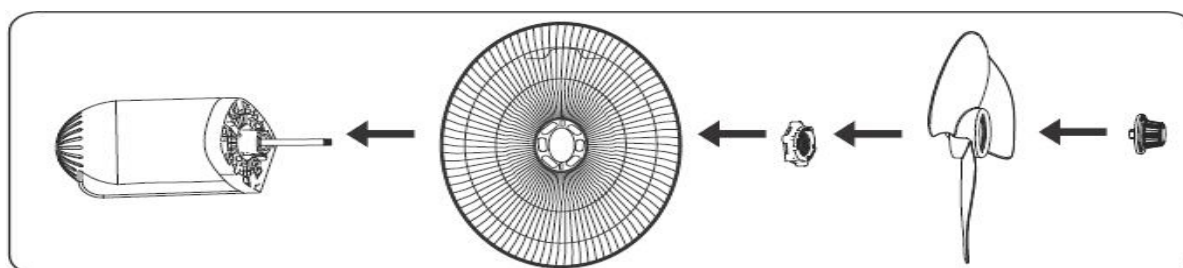
1. Alignez les deux tubes de support dans les trous de la base, puis fixez-les en place par le bas à l'aide des vis fournies.



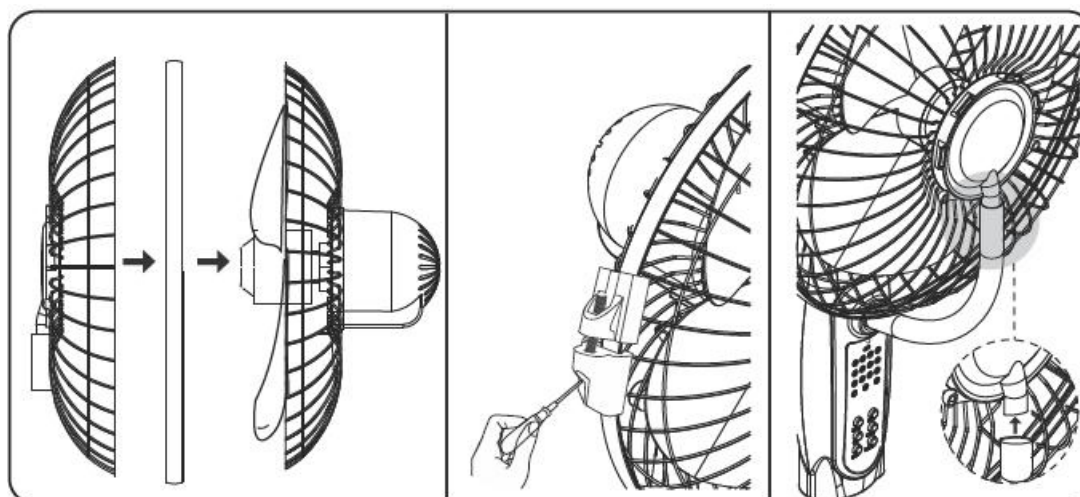
2. Desserrez les deux boulons situés à l'arrière de l'appareil (ne dévissez pas complètement les deux écrous ou ils tomberont). Fixez le bloc moteur aux tubes et resserrez les écrous



3. Installez la grille arrière, l'écrou en plastique, les lames et le cône de lame sur l'arbre du moteur et fixez-les en place.

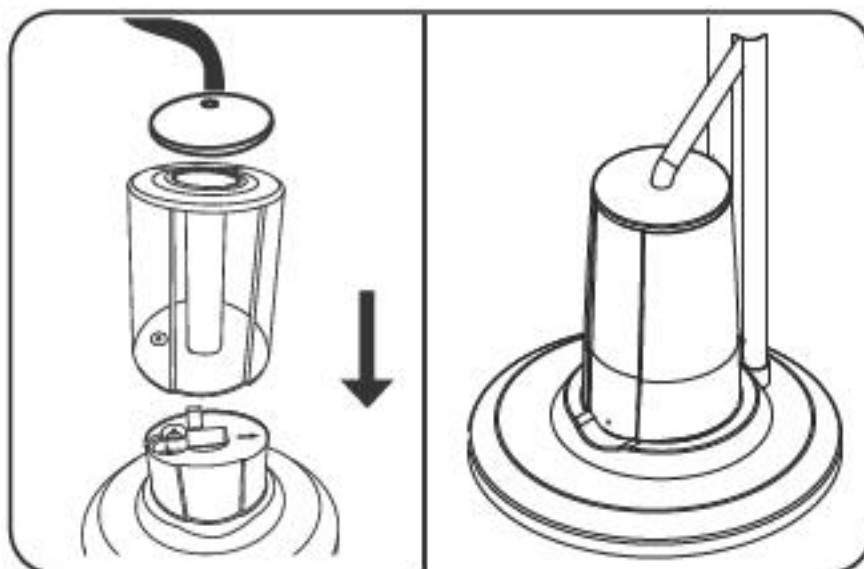


4. Installez la grille avant et le cadre du filet, et fixez-les à l'aide de la vis sur le cadre du filet. Insérez le tuyau flexible supérieur du bloc moteur dans l'évent de brouillard situé à l'avant de la grille du ventilateur (assurez-vous que le tuyau n'est pas plié).



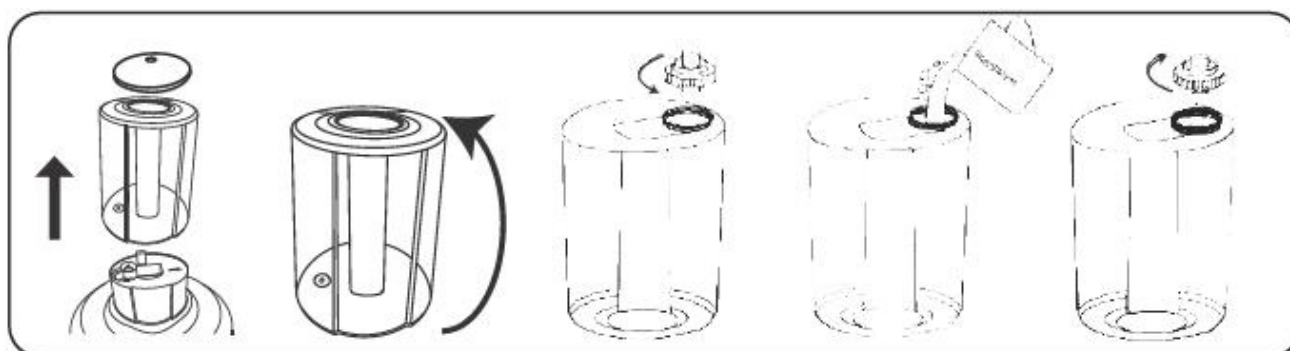
ENSEMBLE DE RÉSERVOIR D'EAU

1. Placez le générateur de brumisation sur la base, en vous assurant qu'il est correctement placé dans l'évidement.
2. Placez le réservoir d'eau sur le générateur de brumisation. Montez le couvercle sur le dessus du réservoir d'eau.
3. Insérez le tuyau flexible inférieur du bloc moteur dans le couvercle du réservoir d'eau (assurez-vous que le tuyau n'est pas plié)

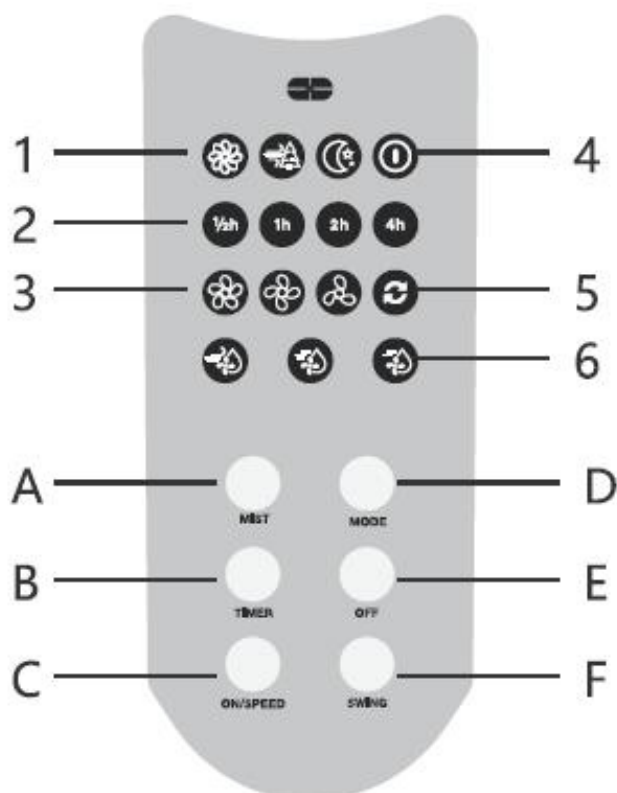


COMMENT REMPLIR LE RÉSERVOIR D'EAU

1. Débranchez l'appareil avant de remplir et de nettoyer le réservoir d'eau.
2. Retirez le réservoir d'eau et retournez-le.
3. Tournez le capuchon dans le sens inverse des aiguilles d'une montre pour le déverrouiller.
4. Remplissez le réservoir d'eau froide et propre, en veillant à ne pas trop le remplir. N'ajoutez pas de produits chimiques, d'huiles ou d'autres additifs. N'utilisez que de l'eau froide ou tiède dans le réservoir d'eau. L'eau ne doit pas dépasser 40°C.
5. Remettez le capuchon en place et tournez-le dans le sens des aiguilles d'une montre pour le verrouiller en place.
6. Retournez le réservoir et remettez-le sur le générateur de brumisation.



INSTRUCTIONS D'UTILISATION



Voyants lumineux :

1. Mode :
Normal/Naturel/Sommeil
2. Indicateur de minuterie :
0.5h/1h/2h/4h
3. Vitesse :
Haut-Moyen-Bas
4. Indicateur d'alimentation
5. Indicateur d'oscillation
6. Indicateur de brume :
Max.-Moyen-Min

A : BOUTON DE BRUME

1. Appuyez sur le bouton « Brume » pour allumer et éteindre le brouillard ultrasonique. Réglez le volume de brume (Max-moyen-minimum) en appuyant plusieurs fois sur le bouton « Brume ».
2. Lorsque la fonction de brume est sélectionnée, le voyant du réservoir d'eau s'allume en vert.
3. Si le réservoir d'eau est vide (ou à court d'eau), le voyant d'eau s'allumera en rouge.
4. La fonction de brume et la fonction de ventilateur peuvent être travaillées indépendamment ou ensemble.

B : BOUTON DE MINUTERIE

Appuyez sur le bouton « Minuterie » lorsque le ventilateur est allumé. L'indicateur indiquera le temps restant jusqu'à ce que le ventilateur s'éteigne. Vous pouvez sélectionner la durée de fonctionnement du ventilateur à partir de plages allant de 0,5 à 7,5 heures par incréments de 0,5 heure. Appuyez plusieurs fois sur le bouton TIMER et la somme des valeurs des lumières est le temps restant jusqu'à l'arrêt.



C : BOUTON ON/SPEED

1. Utilisez le bouton « ON/SPEED » pour allumer le ventilateur.
2. Réglez la vitesse du ventilateur à partir de trois options (Haute-Moyenne-Basse) en appuyant plusieurs fois sur le bouton « ON/SPEED ».

D : BOUTON DE MODE

1. Le mode vent peut être réglé en appuyant sur le bouton « MODE ».
2. Normal : Le ventilateur fonctionnera en mode élevé, moyen ou bas comme réglé.
3. Naturel : Le ventilateur fonctionnera à des vitesses basses, moyennes et élevées selon différents modèles pour fournir un flux de vent qui reproduit le flux d'air naturel.
4. Sommeil : Le mode veille peut fonctionner à basse, moyenne et haute vitesse. En mode veille, la vitesse du vent diminuera selon des schémas définis avant de fonctionner à basse vitesse jusqu'à l'arrêt.

E : BOUTON OFF

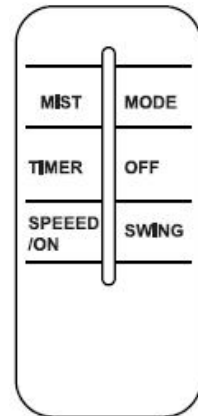
Appuyez sur le bouton « OFF » pour éteindre le ventilateur.

F : BOUTON D'OSCILLATION

1. Lorsque vous appuyez sur le bouton « SWING », la tête du ventilateur de brume se déplace continuellement d'un côté à l'autre. En appuyant à nouveau sur le bouton, vous arrêterez l'oscillation du ventilateur de brume.
2. Vous pouvez régler l'angle du vent de haut en bas manuellement.

G : TÉLÉCOMMANDE

Les fonctions ci-dessus peuvent être contrôlées à l'aide de la télécommande en appuyant sur la touche boutons de fonction correspondants. Pour utiliser le télécommande, insérez deux AAA 1.5V piles dans le boîtier de la batterie dans la télécommande contrôle.



NETTOYAGE ET ENTRETIEN

1. Débranchez toujours le ventilateur avant de le nettoyer.
2. Nettoyez le réservoir d'eau et l'unité d'eau une fois par semaine pour éviter la formation de tartre, d'algues ou de bactéries.
3. Si vous n'avez pas l'intention d'utiliser le ventilateur pendant une période prolongée, videz le réservoir d'eau et séchez l'unité d'eau avec un chiffon en microfibre.
4. Si le ventilateur doit être stocké pendant une période plus longue (pendant l'hiver, etc.), couvrez-le toujours d'un couvercle approprié pour empêcher la poussière de pénétrer dans l'appareil.
5. Pour éviter d'endommager le plastique et les indicateurs, n'utilisez pas de produits de nettoyage abrasifs ou de produits chimiques.
6. En général, le ventilateur à brouillard ne nécessite aucun entretien. Le ventilateur ne doit pas être ouvert par des personnes non autorisées.

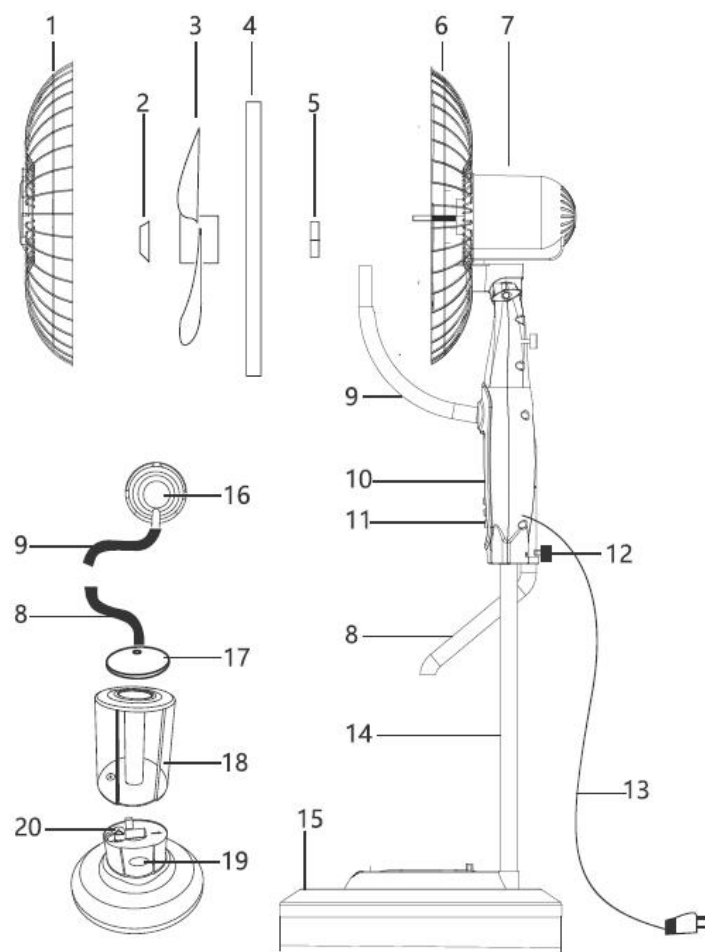
CARACTÉRISTIQUES TECHNIQUES

Modèle : No.	LB-FS01D
Tension nominale (V/Hz)	220-240V~50 Hz
Consommation électrique	75W
Capacité en eau	3.2L
Consommation d'eau	<200ml/h

DONNÉES DE TEST ERP

Description	Symbole	Valeur	Unité
Débit maximal du ventilateur	F	43.0	m ³ /min
Puissance absorbée par le ventilateur	P	42.4	W
Valeur du service	SV	1.0	(m ³ /mi)/W
Consommation d'énergie en veille	Le	0.3	W
Consommation saisonnière d'électricité	Q	13.9	kWh/a
Niveau de puissance acoustique du ventilateur	LWA	58	dB(A)
Vitesse maximale de l'air	c	2.7	mètres/sec
Norme(s) d'essai ou pour le(s) critère(s)	(UE) N° 206/2012 + (UE) 2016/2282 EN 50564:2011 CEI 60879:2019 EN 60704-1:2010+A11:2012 EN IEC 60704-2-7:2020		

DESSIN TECHNIQUE



LISTE DES PIÈCES DE RECHANGE

1	Grille avant	2	Cône de lame
3	Lames	4	Cadre en filet
5	Écrou en plastique	6	Grille arrière
7	Moteur	8	Tuyau flexible bas
9	Tuyau flexible supérieur	10	Indicateurs de fonction
11	Boutons de commande	12	Boulons
13	Cordon d'alimentation	14	Tubes de support
15	Base et couvercle de base	16	Évent de brume (fixé sur la grille avant)
17	Couvercle du réservoir d'eau	18	Réservoir d'eau
19	Indicateur de réservoir d'eau	20	Générateur de brouillard

DESCRIPCIÓN DE LOS SÍMBOLOS:



De acuerdo con las directivas europeas aplicables a este producto.



Símbolo de clase II: este aparato está diseñado con doble aislamiento. No es necesario conectarlo a una conexión a tierra.



Limpie el tanque de agua cada tres días



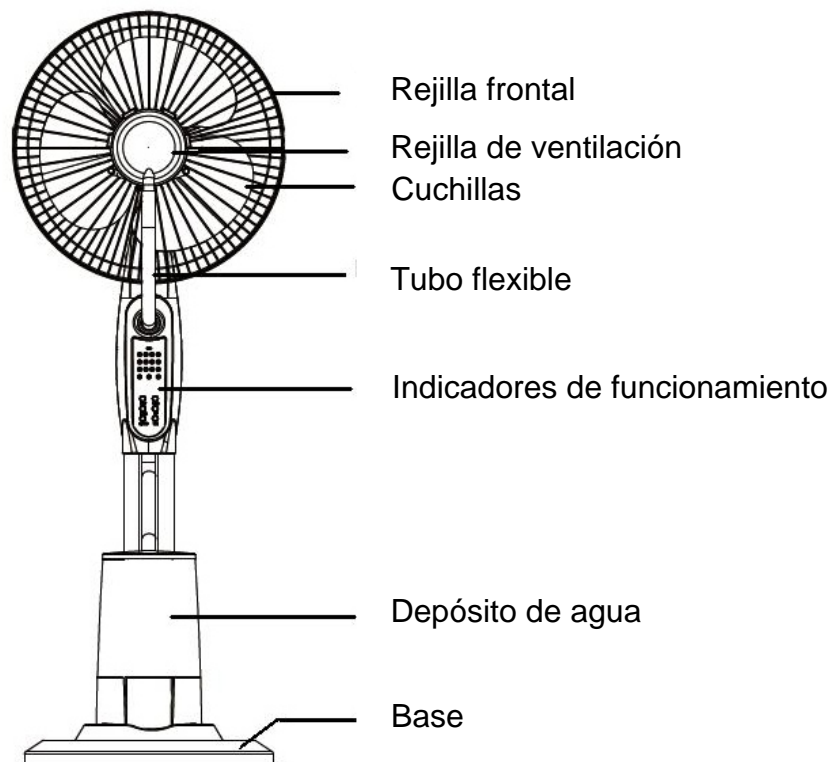
El símbolo del cubo de basura tachado indica que el artículo debe desecharse por separado de la basura doméstica. El artículo debe entregarse para su reciclaje de acuerdo con las regulaciones ambientales locales para la eliminación de desechos. Al separar un artículo marcado de los residuos domésticos, ayudará a reducir el volumen de residuos enviados a las incineradoras o a los vertederos y minimizará cualquier posible impacto negativo en la salud humana y el medio ambiente.

ADVERTENCIA GENERAL DE SEGURIDAD:

1. Lea atentamente todas las instrucciones antes de usar.
2. Al utilizar aparatos eléctricos, siempre se deben seguir las precauciones básicas de seguridad.
3. Conéctese a una fuente de alimentación principal de 220-240 V ~ 50 Hz solamente.
4. Este aparato está diseñado únicamente para uso doméstico.
5. Solo para uso en interiores.
6. Solo opere el producto cuando esté completamente ensamblado.
7. No opere el producto si se ha caído, dañado o muestra signos de mal funcionamiento del producto. No opere el producto con un enchufe o cable dañado.
8. Este aparato puede ser utilizado por niños a partir de 8 años y personas con capacidades físicas, sensoriales o mentales reducidas o con falta de experiencia y conocimiento si han recibido supervisión o instrucciones sobre el uso del aparato de manera segura y comprenden los peligros involucrados.
9. Los niños deben ser supervisados para asegurarse de que no jueguen con el aparato.
10. La limpieza y el mantenimiento no deben ser realizados por niños sin supervisión.
11. No opere este ventilador con un enchufe o cable dañado, después de un mal funcionamiento o después de que se haya caído o dañado de alguna manera.
12. Si el cable de alimentación está dañado, debe ser reemplazado por el fabricante, su agente de servicio o personas calificadas de manera similar para evitar un peligro.
13. Asegúrese de que el ventilador esté apagado antes de quitar el protector.
14. No inserte nada a través de la rejilla cuando el ventilador esté en uso.
15. Opere siempre sobre una superficie horizontal plana y estable.
16. El ventilador debe estar alejado de cualquier fuente de calor y entorno de gas corrosivo.

17. No lo use junto con o directamente junto a un ambientador o producto similar.
18. Para protegerse contra descargas eléctricas, no sumerja el ventilador, el enchufe o el cable en agua ni en ningún otro líquido, ni rocíe con líquidos.
19. No deje cabellos, pañuelos, manteles, ropa o cortinas cerca de todas las aberturas del ventilador, ya que podrían ser absorbidos por el ventilador y ser arrastrados dentro de las partes móviles internas que podrían causar lesiones o daños.
20. Asegúrese de que el aparato esté apagado antes de conectarlo a la red eléctrica.
21. Asegúrese siempre de que las manos estén secas antes de operar o ajustar cualquier interruptor del producto o tocar el enchufe y las conexiones de alimentación de red.
22. No deje este electrodoméstico desatendido cuando esté en uso. Apague y desconecte el aparato cuando salga de la habitación durante un período prolongado.
23. Apague el aparato y desconéctelo de la toma de corriente cuando no esté en uso, antes de llenarlo, limpiarlo u otro tipo de mantenimiento.
24. No permita que el área alrededor del aparato se humedezca o moje, Tenga en cuenta que los altos niveles de humedad pueden fomentar el crecimiento de organismos biológicos en el medio ambiente. Si no se puede bajar el volumen de salida de humidificación, utilice el aparato de forma intermitente. No permita que los materiales absorbentes, como alfombras, cortinas, cortinas o manteles, se humedezcan.
25. Desenchufe el aparato durante el llenado y la limpieza.
26. Nunca deje agua en el depósito cuando el aparato no esté en uso.
27. Vacíe y limpie el humidificador antes de guardarlo, limpie el humidificador antes del próximo uso.
28. Los microorganismos que pueden estar presentes en el agua o en el ambiente donde se utilizan o almacenan los aparatos, pueden crecer en el depósito de agua y ser soplados en el aire causando riesgos muy graves para la salud cuando el agua no se renueva. Para evitar la nucleación, elimine el agua residual del equipo y del tanque de agua cada vez después de tres días de uso.
29. Vacíe el tanque y vuelva a llenarlo cada tres días, antes de volver a llenarlo, límpielo con agua fresca del grifo o agentes de limpieza si el fabricante lo requiere. Retire y desincruste, los depósitos o la película que se haya formado en los lados del tanque o en las superficies interiores. Y seque todas las superficies.

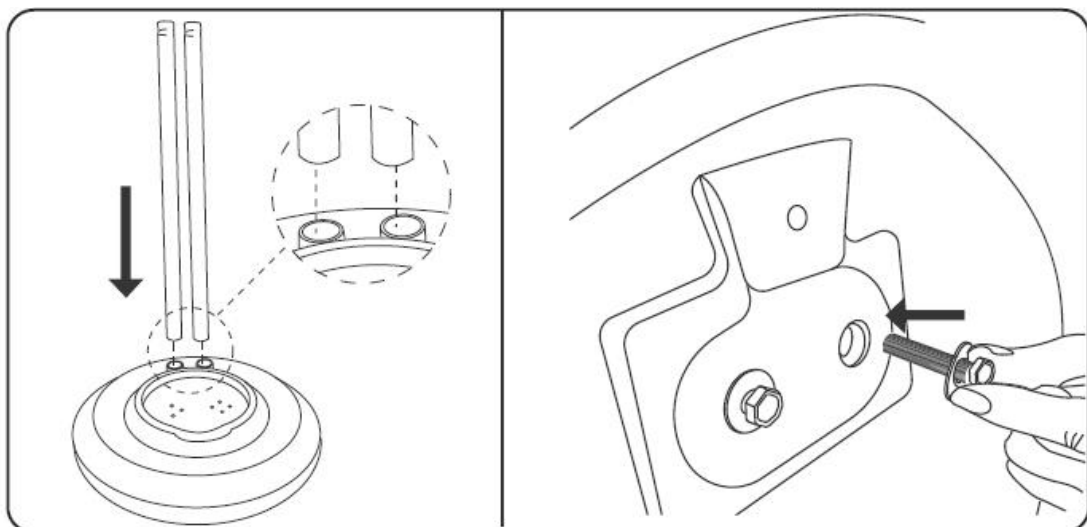
IDENTIFICACIÓN DE PIEZAS



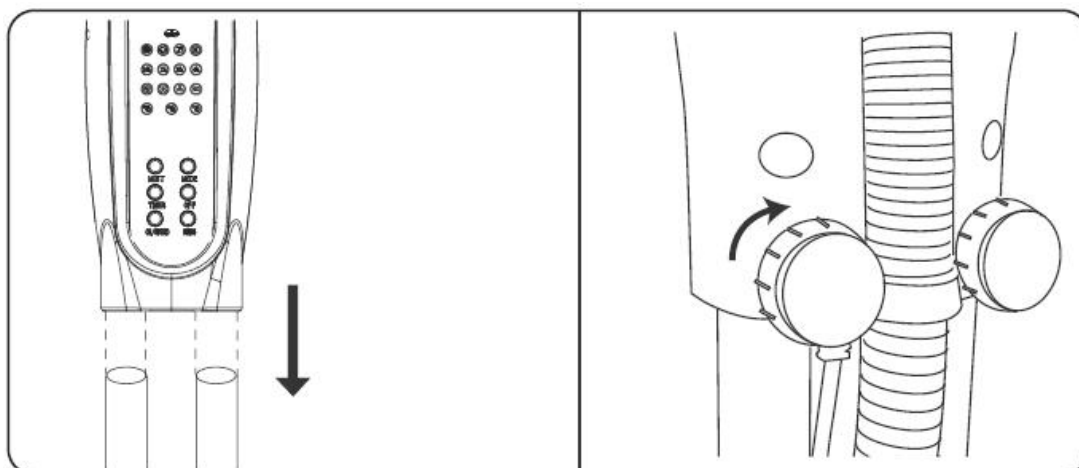
INSTRUCCIONES DE MONTAJE

MONTAJE DE VENTILADORES

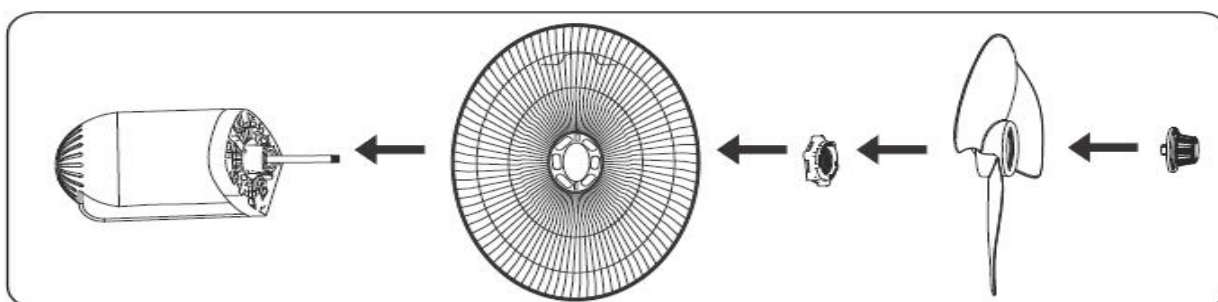
1. Alinee los dos tubos de soporte en los orificios de la base, luego fíjelos en su lugar desde la parte inferior con los tornillos provistos.



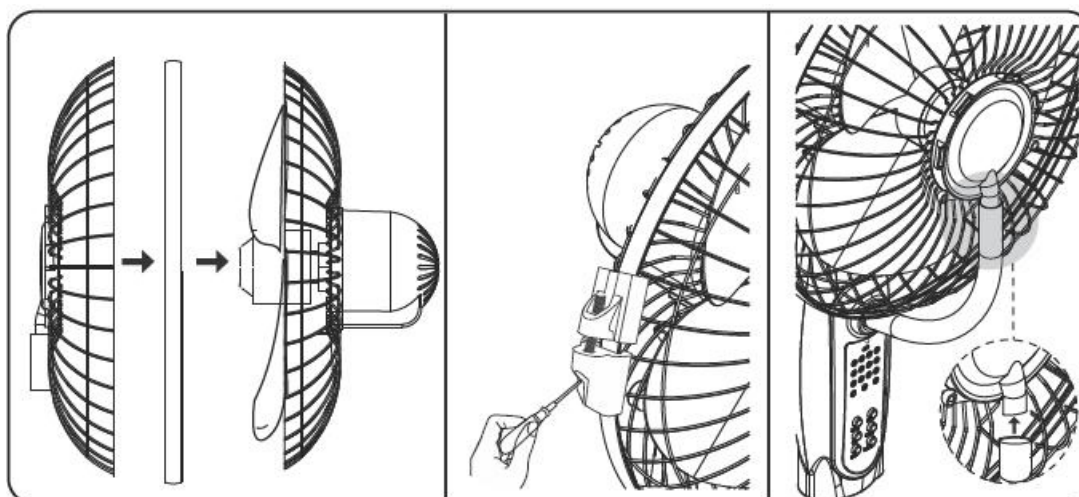
2. Afloje los dos pernos ubicados en la parte posterior de la unidad (no desenrosque completamente las dos tuercas o se caerán). Fije la unidad del motor a los tubos y vuelva a apretar las tuercas



3. Instale la rejilla trasera, la tuerca de plástico, las cuchillas y el girador de cuchillas en el eje del motor y fíjelo en su lugar.

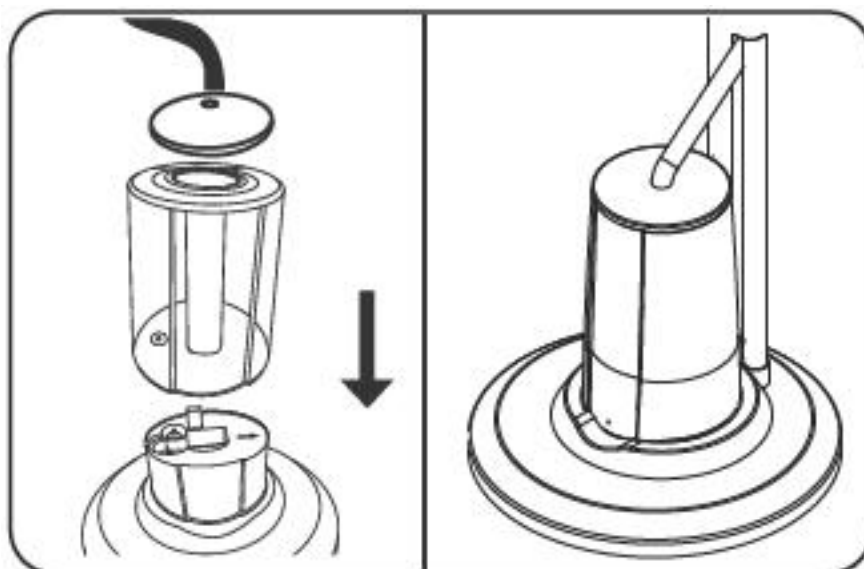


4. Instale la rejilla frontal y el marco de la red, y asegúrelo con el tornillo en el marco de la red. Inserte la manguera flexible superior de la unidad del motor en el respiradero de neblina que se encuentra en la parte delantera de la rejilla del ventilador (asegúrese de que la manguera esté libre de torceduras).



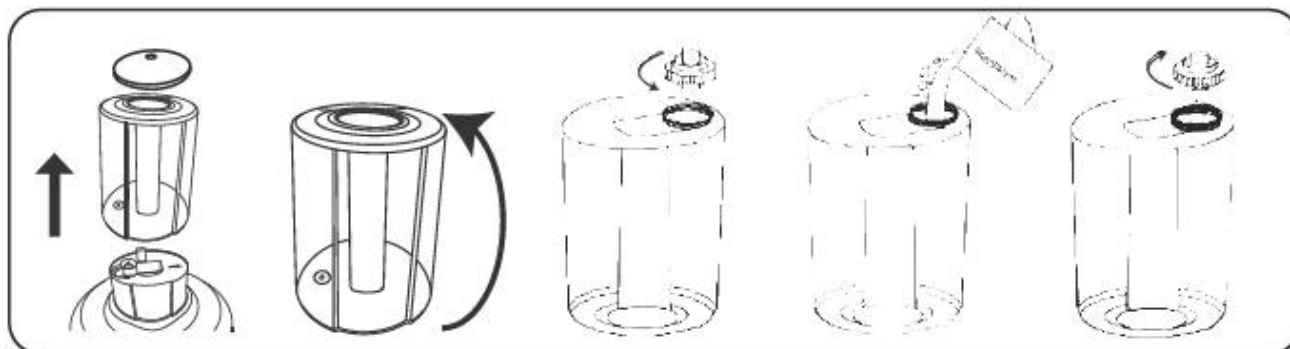
MONTAJE DEL TANQUE DE AGUA

1. Coloque el generador de nebulización en la base, asegurándose de que esté correctamente asentado en el hueco.
2. Coloque el tanque de agua en la parte superior del generador de nebulización. Coloque la tapa en la parte superior del tanque de agua.
3. Inserte la manguera flexible inferior de la unidad del motor en la tapa del tanque de agua (asegúrese de que la manguera esté libre de torceduras)

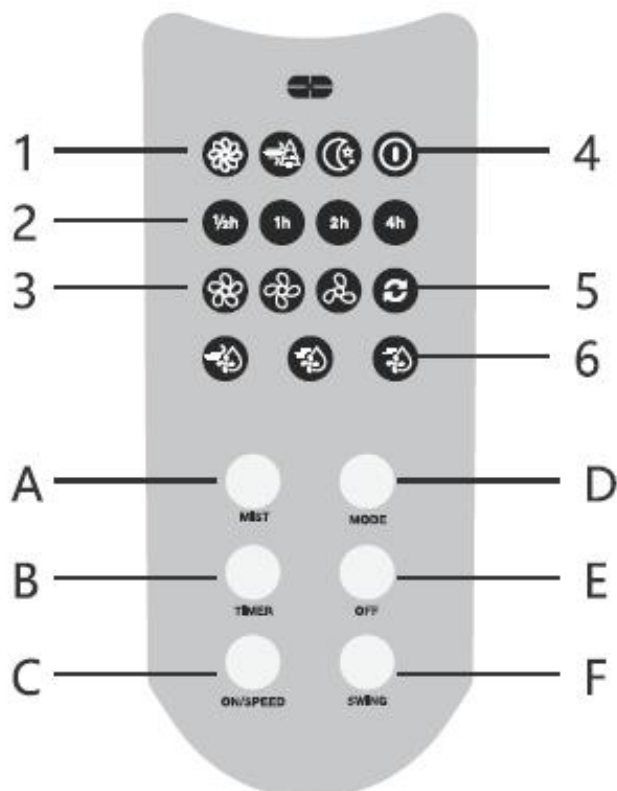


CÓMO LLENAR EL TANQUE DE AGUA

1. Desenchufe el aparato antes de llenar y limpiar el tanque de agua.
2. Retire el tanque de agua y gírelo boca abajo.
3. Gire la tapa en sentido contrario a las agujas del reloj para desbloquearlo.
4. Llene el tanque con agua fría y limpia, asegurándose de no llenarlo demasiado. No agregue productos químicos, aceites u otros aditivos. Solo use agua fría o tibia en el tanque de agua. El agua no debe estar por encima de los 40°C.
5. Vuelva a colocar la tapa y gírela en el sentido de las agujas del reloj para bloquearla en su lugar.
6. Dé la vuelta al tanque y vuelva a colocarlo en el generador de nebulización.



INSTRUCCIONES DE OPERACIÓN



Luces indicadoras:

1. Modo:
Normal/Natural/Durmiendo
2. Indicador de temporizador:
0.5h/1h/2h/4h
3. Velocidad:
Alto-Medio-Bajo
4. Indicador de encendido
5. Indicador de oscilación
6. Indicador de niebla:
Máx.-Medio-Min

A: BOTÓN DE NIEBLA

1. Pulse el botón "Niebla" para apagar y desactivar la niebla ultrasónica. Ajuste el volumen de la niebla (Máx.-medio-mínimo) pulsando varias veces el botón "Niebla".
2. Cuando se selecciona la función de niebla, la luz indicadora del tanque de agua se iluminará en verde.
3. Si el tanque de agua está vacío (o le falta agua), la luz indicadora de agua se iluminará en rojo.
4. La función de niebla y la función de ventilador pueden funcionar de forma independiente o conjunta.

B: BOTÓN DEL TEMPORIZADOR

Presione el botón "Temporizador" cuando el ventilador esté encendido. El indicador mostrará el tiempo restante hasta que el ventilador se apague. Puede seleccionar la cantidad de tiempo que el ventilador estará en funcionamiento en intervalos que van de 0,5 a 7,5 horas en incrementos de 0,5 horas. Presione el botón TIMER repetidamente y la suma de los valores de las luces es el tiempo restante hasta que se apagan.



C: BOTÓN DE ENCENDIDO/VELOCIDAD

1. Utilice el botón "ON/SPEED" para encender el ventilador.
2. Ajuste la velocidad del ventilador entre tres opciones (Alta-Media-Baja) pulsando varias veces el botón "ON/SPEED".

D: BOTÓN DE MODO

1. El modo de viento se puede ajustar pulsando el botón "MODE".
2. Normal: El ventilador funcionará en modo Alto, Medio o Bajo según lo establecido.
3. Natural: El ventilador funcionará a velocidades bajas, medias y altas en diferentes patrones para proporcionar un flujo de viento que replique el flujo de aire natural.
4. Suspensión: El modo de suspensión puede funcionar a velocidades bajas, medias y altas. En el modo de suspensión, la velocidad del viento disminuirá en patrones establecidos antes de operar a baja velocidad hasta que se apague.

E: BOTÓN DE APAGADO

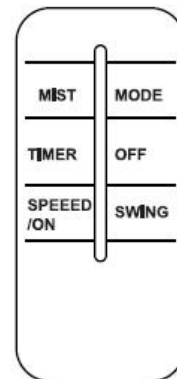
Presione el botón "OFF" para apagar el ventilador.

F: BOTÓN DE OSCILACIÓN

1. Cuando presiona el botón "SWING", el cabezal del ventilador de niebla se moverá continuamente de un lado a otro. Al presionar el botón nuevamente, se detendrá la oscilación del ventilador de niebla.
2. Puede ajustar el ángulo del viento hacia arriba y hacia abajo manualmente.

G: MANDO A DISTANCIA

Las funciones anteriores se pueden controlar mediante el mando a distancia pulsando el botón botones de función correspondientes. Para usar el método mando a distancia, inserte dos AAA 1.5V baterías en la carcasa de la batería en el control remoto control.



LIMPIEZA Y MANTENIMIENTO

1. Desenchufe siempre el ventilador antes de limpiarlo.
2. Limpie el tanque de agua y la unidad de agua una vez a la semana para evitar la formación de incrustaciones, algas o bacterias.
3. Si no tiene la intención de usar el ventilador durante un período prolongado, vacíe el tanque de agua y seque la unidad de agua con un paño de microfibra.
4. Si el ventilador se va a almacenar durante un período de tiempo más prolongado (durante el invierno, etc.), cúbralo siempre con una cubierta adecuada para evitar que el polvo ingrese al dispositivo.
5. Para evitar dañar el plástico y los indicadores, no utilice productos químicos ni agentes de limpieza abrasivos.
6. En general, el ventilador de niebla no requiere ningún mantenimiento. El ventilador no debe ser abierto por personas no autorizadas.

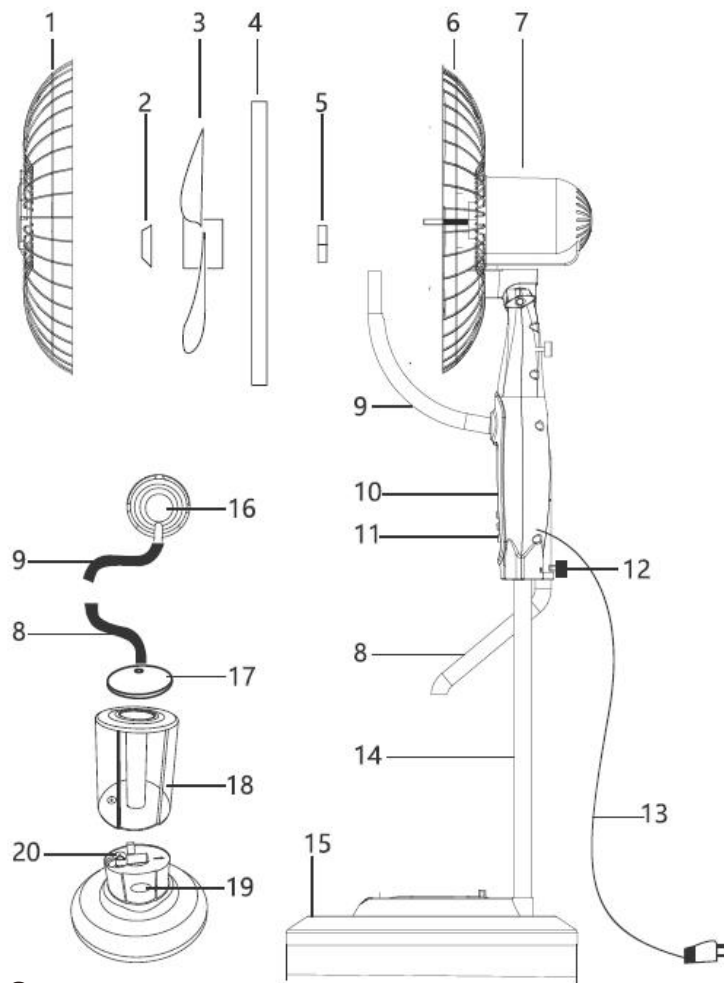
ESPECIFICACIONES TÉCNICAS

N.º de modelo	LB-FS01D
Voltaje nominal (V / Hz)	220-240V~50 Hz
Consumo de energía	75W
Capacidad de agua	3.2L
Consumo de agua	<200ml/h

DATOS DE PRUEBAS DE ERP

Descripción	Símbolo	Valor	Unidad
Caudal máximo del ventilador	F	43.0	m ³ /min
Entrada de energía del ventilador	P	42.4	W
Valor del servicio	SV	1.0	(m ³ /mi)/W
Consumo de energía en espera	PSB	0.3	W
Consumo eléctrico estacional	Q	13.9	kWh/a
Nivel de potencia sonora del ventilador	LWA	58	dB(A)
Velocidad máxima del aire	c	2.7	metros/seg
Estándar(es) de ensayo o criterio(s)	(UE) n.º 206/2012 + (UE) 2016/2282 EN 50564:2011 IEC 60879:2019 EN 60704-1:2010+A11:2012 EN IEC 60704-2-7:2020		

DIBUJO TÉCNICO



LISTA DE REPUESTOS

1	Rejilla delantera	2	Cuchilla giratoria
3	Cuchillas	4	Marco de red
5	Tuerca de plástico	6	Rejilla trasera
7	Motor	8	Manguera baja y flexible
9	Manguera flexible superior	10	Indicadores de función
11	Botones de control	12	Pernos
13	Cable de alimentación	14	Tubos de soporte
15	Base y cubierta de la base	16	Ventilación de niebla (fija en la rejilla delantera)
17	Tapa del tanque de agua	18	Tanque de agua
19	Indicador de tanque de agua	20	Generador de niebla

BESCHREIBUNG DER SYMBOLE:

In Übereinstimmung mit den für dieses Produkt geltenden europäischen Richtlinien.



Symbol der Klasse II: Dieses Gerät ist mit einer doppelten Isolierung ausgestattet. Es ist nicht notwendig, es an den Erdungsanschluss anzuschließen.



Reinigen Sie den Wassertank alle drei Tage



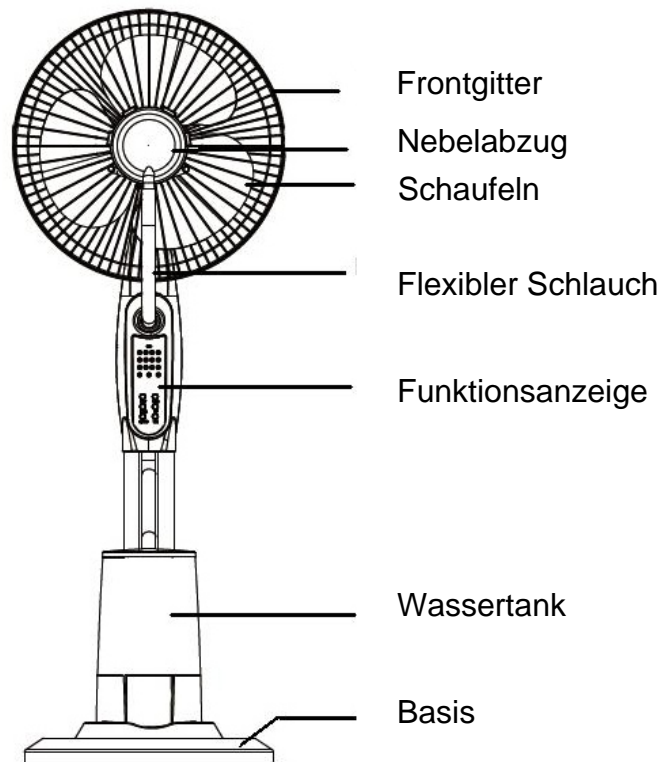
Das Symbol der durchgestrichenen Mülltonne weist darauf hin, dass der Gegenstand getrennt vom Hausmüll entsorgt werden muss. Der Gegenstand sollte gemäß den örtlichen Umweltvorschriften für die Abfallentsorgung zum Recycling abgegeben werden. Indem Sie einen gekennzeichneten Gegenstand vom Hausmüll trennen, tragen Sie dazu bei, das Abfallvolumen zu reduzieren, das in Verbrennungsanlagen oder auf Deponien entsorgt wird, und mögliche negative Auswirkungen auf die menschliche Gesundheit und die Umwelt zu minimieren.

ALLGEMEINER SICHERHEITSHINWEIS:

1. Lesen Sie vor der Verwendung alle Anweisungen sorgfältig durch.
2. Bei der Verwendung von Elektrogeräten sollten immer grundlegende Sicherheitsvorkehrungen getroffen werden.
3. Nur an einen Hauptstromversorger von 220-240 V~ 50 Hz anschließen.
4. Dieses Gerät ist nur für den Hausgebrauch bestimmt.
5. Nur für den Innenbereich.
6. Betreiben Sie das Produkt nur, wenn es vollständig montiert ist.
7. Betreiben Sie das Produkt nicht, wenn es fallen gelassen wurde, beschädigt ist oder Anzeichen einer Fehlfunktion aufweist. Betreiben Sie das Produkt nicht mit einem beschädigten Stecker oder Kabel.
8. Dieses Gerät kann von Kindern ab 8 Jahren und Personen mit eingeschränkten körperlichen, sensorischen oder geistigen Fähigkeiten oder Mangel an Erfahrung und Wissen verwendet werden, wenn sie beaufsichtigt oder in die sichere Verwendung des Geräts eingewiesen wurden und die damit verbundenen Gefahren verstehen.
9. Kinder sollten beaufsichtigt werden, um sicherzustellen, dass sie nicht mit dem Gerät spielen.
10. Reinigung und Wartung dürfen nicht von Kindern ohne Aufsicht durchgeführt werden.
11. Betreiben Sie diesen Lüfter nicht mit einem beschädigten Stecker oder Kabel, nach einer Fehlfunktion oder nachdem er fallen gelassen oder in irgendeiner Weise beschädigt wurde.
12. Wenn das Netzkabel beschädigt ist, muss es vom Hersteller, seinem Kundendienst oder ähnlich qualifizierten Personen ausgetauscht werden, um eine Gefährdung zu vermeiden.
13. Stellen Sie sicher, dass der Lüfter ausgeschaltet ist, bevor Sie die Schutzhaube entfernen.
14. Führen Sie nichts durch das Gitter ein, wenn der Lüfter in Betrieb ist.

15. Arbeiten Sie immer auf einer stabilen, ebenen horizontalen Fläche.
16. Der Lüfter sollte sich nicht in der Nähe von Wärmequellen und korrosiven Gasumgebungen befinden.
17. Nicht in Verbindung mit oder direkt neben einem Luftfrischer oder ähnlichem Produkt verwenden.
18. Tauchen Sie zum Schutz vor Stromschlägen den Lüfter, den Stecker oder das Kabel nicht in Wasser oder andere Flüssigkeiten und sprühen Sie nicht mit Flüssigkeiten.
19. Lassen Sie keine Haare, Taschentücher, Tischdecken, Kleidung oder Vorhänge in der Nähe aller Öffnungen des Ventilators, da diese in den Ventilator gesaugt und in die internen beweglichen Teile aufgenommen werden könnten, die Verletzungen oder Schäden verursachen könnten.
20. Stellen Sie sicher, dass das Gerät ausgeschaltet ist, bevor Sie es an das Stromnetz anschließen.
21. Stellen Sie immer sicher, dass die Hände trocken sind, bevor Sie einen Schalter am Produkt bedienen oder betätigen oder den Stecker und die Netzanschlüsse berühren.
22. Lassen Sie dieses Gerät nicht unbeaufsichtigt, wenn es in Gebrauch ist. Schalten Sie das Gerät aus und trennen Sie es, wenn Sie den Raum für längere Zeit verlassen.
23. Schalten Sie das Gerät aus und ziehen Sie den Netzstecker, wenn es nicht verwendet wird, bevor Sie es befüllen, reinigen oder anderweitig warten.
24. Lassen Sie den Bereich um das Gerät herum nicht feucht oder nass werden. Beachten Sie, dass eine hohe Luftfeuchtigkeit das Wachstum biologischer Organismen in der Umwelt fördern kann. Wenn sich die Befeuchtungsleistung nicht verringern lässt, verwenden Sie das Gerät mit Unterbrechungen. Lassen Sie saugfähige Materialien wie Teppiche, Vorhänge, Vorhänge oder Tischdecken nicht feucht werden.
25. Trennen Sie das Gerät während des Befüllens und Reinigens vom Stromnetz.
26. Lassen Sie niemals Wasser im Behälter, wenn das Gerät nicht verwendet wird.
27. Leeren und reinigen Sie den Luftbefeuchter vor der Lagerung, reinigen Sie den Luftbefeuchter vor dem nächsten Gebrauch.
28. Mikroorganismen, die im Wasser oder in der Umgebung, in der das Gerät verwendet oder gelagert wird, vorhanden sein können, können sich im Wasserbehälter vermehren und in die Luft geblasen werden, was zu sehr ernstesten Gesundheitsrisiken führt, wenn das Wasser nicht erneuert wird. Um Keimbildung zu vermeiden, entfernen Sie nach dreitägigem Gebrauch jedes Mal Restwasser aus dem Gerät und dem Wassertank.
29. Leeren Sie den Tank und füllen Sie ihn jeden dritten Tag auf, reinigen Sie ihn vor dem Wiederbefüllen mit frischem Leitungswasser oder Reinigungsmitteln, wenn dies vom Hersteller verlangt wird. Entfernen und verkalken, Ablagerungen oder Filme, die sich an den Seiten des Tanks oder auf Innenflächen gebildet haben. Und wischen Sie alle Oberflächen trocken.

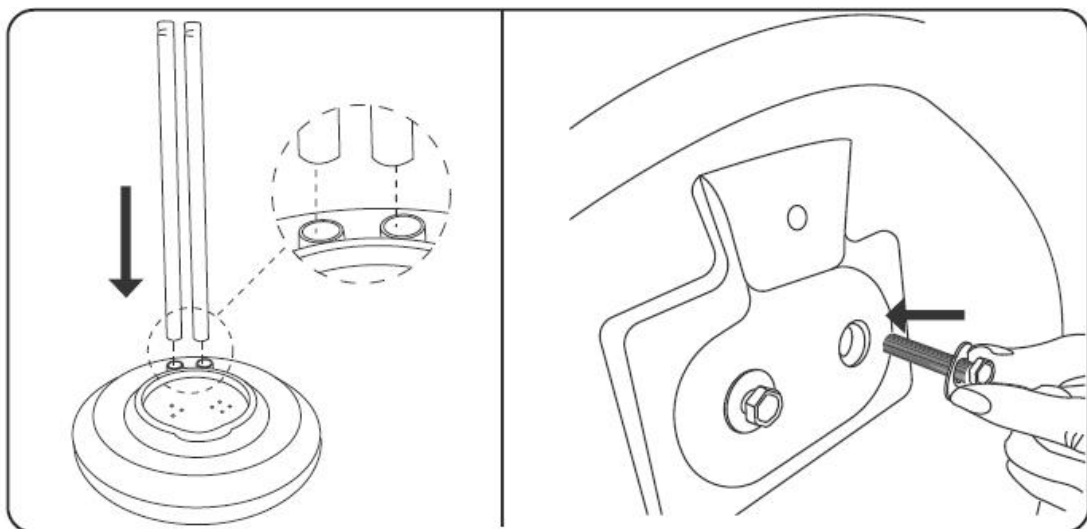
IDENTIFIKATION VON TEILEN



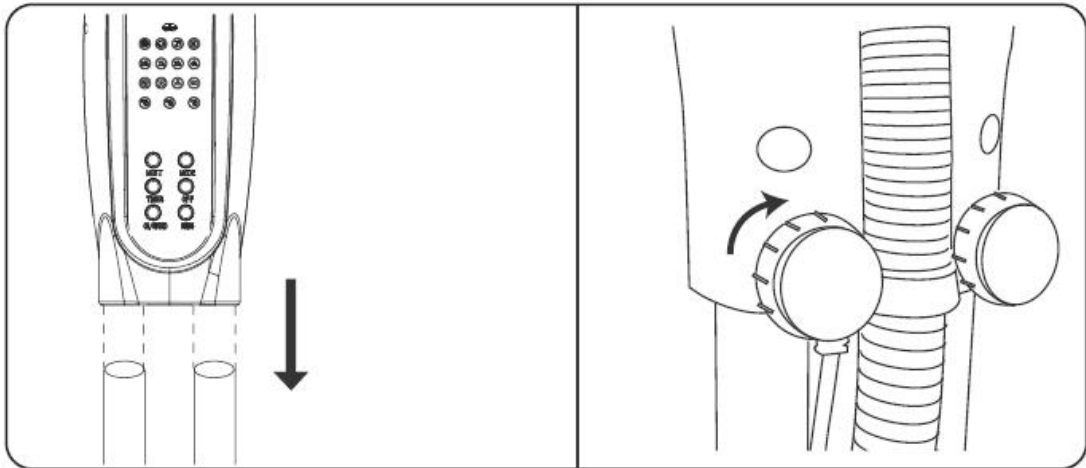
MONTAGEANLEITUNG

LÜFTER-MONTAGE

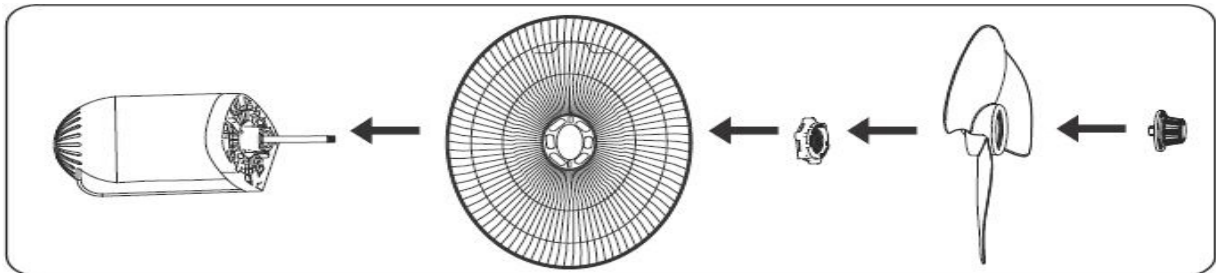
1. Richten Sie die beiden Stützrohre in den Löchern des Sockels aus und befestigen Sie sie dann von unten mit den mitgelieferten Schrauben.



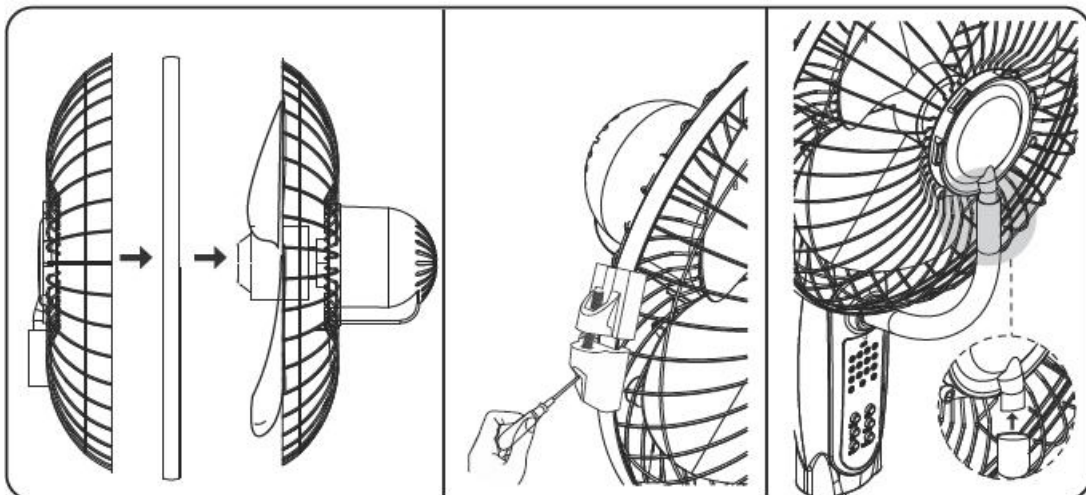
2. Lösen Sie die beiden Schrauben an der Rückseite des Geräts (schrauben Sie die beiden Muttern nicht vollständig ab, da sie sonst abfallen). Befestigen Sie die Motoreinheit an den Rohren und ziehen Sie die Muttern wieder fest



3. Montieren Sie das hintere Gitter, die Kunststoffmutter, die Klingen und den Messerdreher an der Motorwelle und befestigen Sie sie.

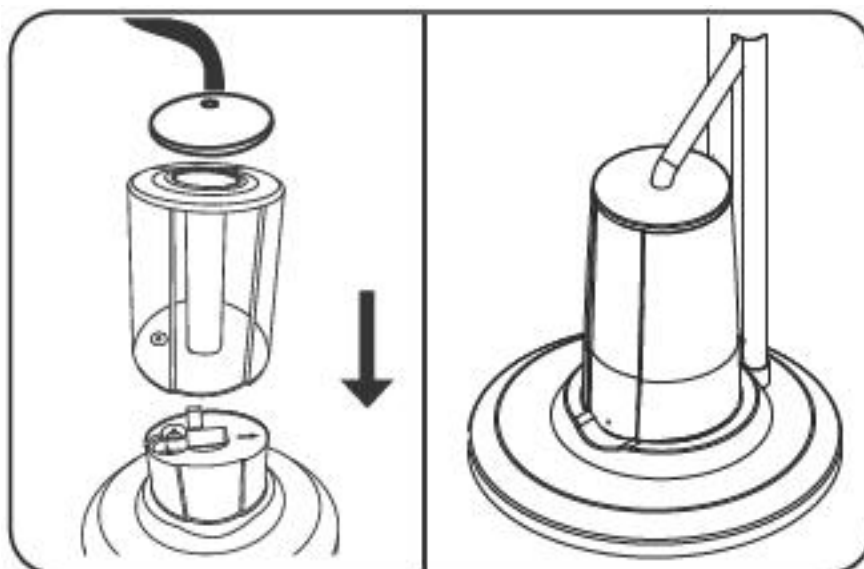


4. Montieren Sie das vordere Gitter und den Netzrahmen und befestigen Sie es mit der Schraube am Netzrahmen. Setzen Sie den oberen flexiblen Schlauch an der Motoreinheit in die Nebelentlüftung ein, die sich an der Vorderseite des Lüftergitters befindet (stellen Sie sicher, dass der Schlauch knickfrei ist).



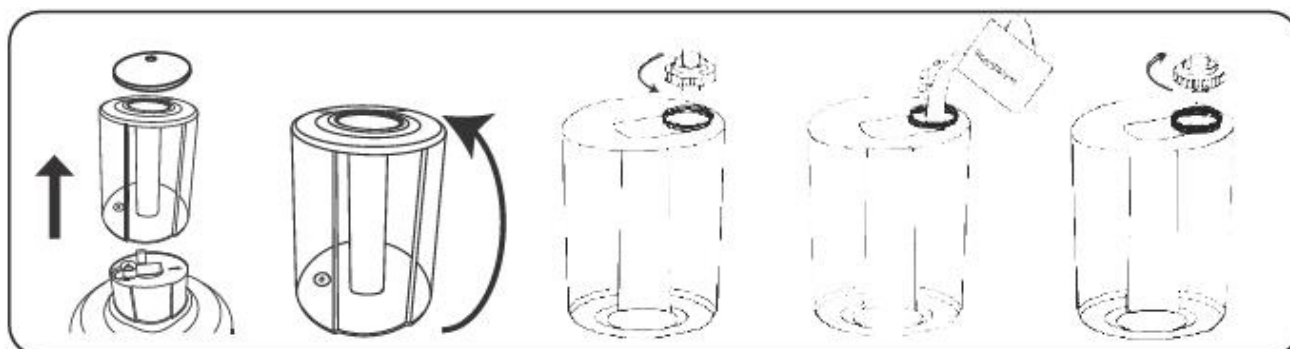
MONTAGE VON WASSERTANKS

1. Platzieren Sie den Nebelgenerator auf dem Sockel und stellen Sie sicher, dass er richtig in der Aussparung sitzt.
2. Stellen Sie den Wassertank auf den Nebelgenerator. Bringen Sie die Abdeckung oben am Wassertank an.
3. Führen Sie den unteren flexiblen Schlauch an der Motoreinheit in die Abdeckung des Wassertanks ein (stellen Sie sicher, dass der Schlauch knickfrei ist)

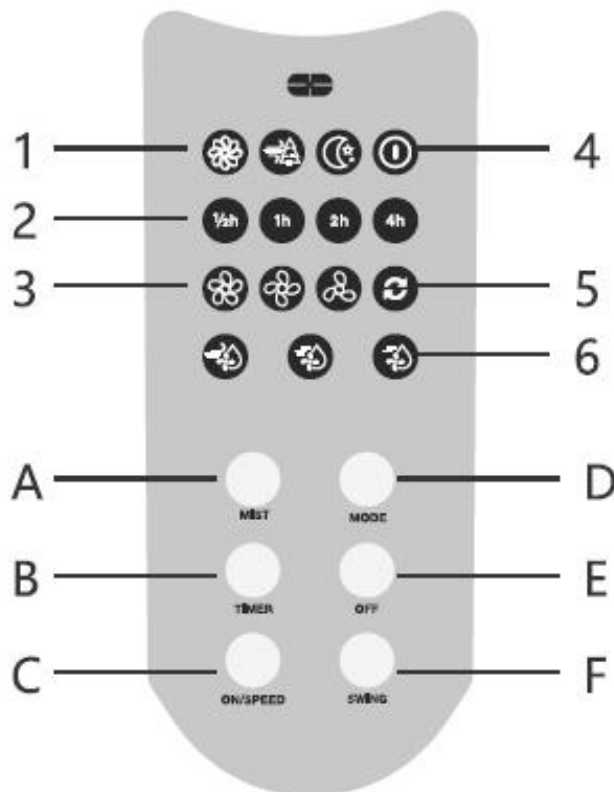


SO FÜLLEN SIE DEN WASSERTANK

1. Trennen Sie das Gerät vom Stromnetz, bevor Sie den Wassertank befüllen und reinigen.
2. Entfernen Sie den Wassertank und drehen Sie ihn auf den Kopf.
3. Drehen Sie die Kappe gegen den Uhrzeigersinn, um sie zu entriegeln.
4. Füllen Sie den Tank mit kaltem und sauberem Wasser und achten Sie darauf, ihn nicht zu überfüllen. Fügen Sie keine Chemikalien, Öle oder andere Zusätze hinzu. Verwenden Sie nur kaltes oder warmes Wasser im Wassertank. Das Wasser darf nicht über 40°C heiß sein.
5. Setzen Sie die Kappe wieder auf und drehen Sie sie im Uhrzeigersinn, um sie zu verriegeln.
6. Drehen Sie den Tank um und setzen Sie ihn wieder auf den Nebelgenerator.



BEDIENUNGSANLEITUNG



Kontrollleuchten:

1. Modus: Normal/Natürlich/Schlafen
2. Timer-Anzeige: 0,5 Stunden / 1 Stunde / 2 Stunden / 4 Stunden
3. Geschwindigkeit: Hoch-Mittel-Niedrig
4. Betriebsanzeige
5. Swing-Indikator
6. Nebelanzeige: Max.-Medium-Min

A: NEBEL-TASTE

1. Drücken Sie die "Mist"-Taste, um den Ultraschallnebel auszuschalten. Stellen Sie die Nebellautstärke (Max-mittel-minimum) ein, indem Sie die "Mist"-Taste mehrmals drücken.
2. Wenn die Nebelfunktion ausgewählt ist, leuchtet die Kontrollleuchte des Wassertanks grün.
3. Wenn der Wassertank leer ist (oder wenig Wasser vorhanden ist), leuchtet die Wasserkontrollleuchte rot.
4. Die Nebelfunktion und die Lüfterfunktion können unabhängig voneinander oder zusammen betrieben werden.

B: TIMER-TASTE

Drücken Sie die "Timer"-Taste, wenn der Lüfter eingeschaltet ist. Die Anzeige zeigt die verbleibende Zeit bis zum Ausschalten des Lüfters an. Sie können die Betriebsdauer des Lüfters aus Zeiträumen von 0,5 bis 7,5 Stunden in Schritten von 0,5 Stunden auswählen. Drücken Sie die TIMER-Taste wiederholt, und die Summe der Werte der Leuchten ist die verbleibende Zeit bis zum Ausschalten.



C: EIN/SPEED-TASTE

1. Verwenden Sie die Taste "ON/SPEED", um den Lüfter einzuschalten.
2. Stellen Sie die Lüftergeschwindigkeit aus drei Optionen (High-Medium-Low) ein, indem Sie die Taste "ON/SPEED" mehrmals drücken.

D: MODUS-TASTE

1. Der Windmodus kann durch Drücken der Taste "MODE" eingestellt werden .
2. Normal: Der Lüfter arbeitet je nach Einstellung im Modus "Hoch", "Mittel" oder "Niedrig".

3. Natürlich: Der Lüfter arbeitet mit niedrigen, mittleren und hohen Geschwindigkeiten in verschiedenen Mustern, um eine Windströmung zu erzeugen, die den natürlichen Luftstrom nachahmt.
4. Ruhezustand: Der Schlafmodus kann mit niedrigen, mittleren und hohen Geschwindigkeiten betrieben werden. Im Schlafmodus nimmt die Windgeschwindigkeit in festgelegten Mustern ab, bevor sie bis zum Herunterfahren mit niedriger Geschwindigkeit betrieben wird.

E: AUS-TASTE

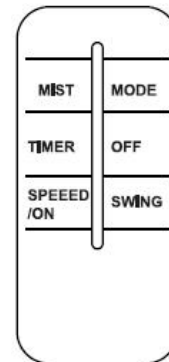
Drücken Sie die Taste "OFF", um den Lüfter auszuschalten.

F: SCHWENK-TASTE

1. Wenn Sie die "SWING"-Taste drücken, bewegt sich der Nebellüfterkopf kontinuierlich von einer Seite zur anderen. Durch erneutes Drücken der Taste wird das Oszillieren des Nebelgebläses gestoppt.
2. Sie können den Windwinkel manuell nach oben und unten einstellen.

G: FERNBEDIENUNG

Die oben genannten Funktionen können mit die Fernbedienung, indem Sie die Taste entsprechende Funktionstasten. Um die Funktion Fernbedienung, zwei AAA 1,5V Batterien im Batteriegehäuse der Fernbedienung Steuerung.



REINIGUNG & WARTUNG

1. Trennen Sie den Lüfter immer vom Stromnetz, bevor Sie ihn reinigen.
2. Reinigen Sie den Wassertank und die Wassereinheit einmal pro Woche, um die Bildung von Kalk, Algen oder Bakterien zu verhindern.
3. Wenn Sie den Ventilator längere Zeit nicht verwenden möchten, leeren Sie den Wassertank und trocknen Sie die Wassereinheit mit einem Mikrofasertuch ab.
4. Wenn der Lüfter für einen längeren Zeitraum gelagert wird (über den Winter usw.), decken Sie ihn immer mit einer geeigneten Abdeckung ab, um das Eindringen von Staub in das Gerät zu verhindern.
5. Um eine Beschädigung des Kunststoffes und der Indikatoren zu vermeiden, verwenden Sie keine scheuernden Reinigungsmittel oder Chemikalien.
6. Im Allgemeinen benötigt der Nebelventilator keine Wartung. Der Lüfter darf nicht von Unbefugten geöffnet werden.

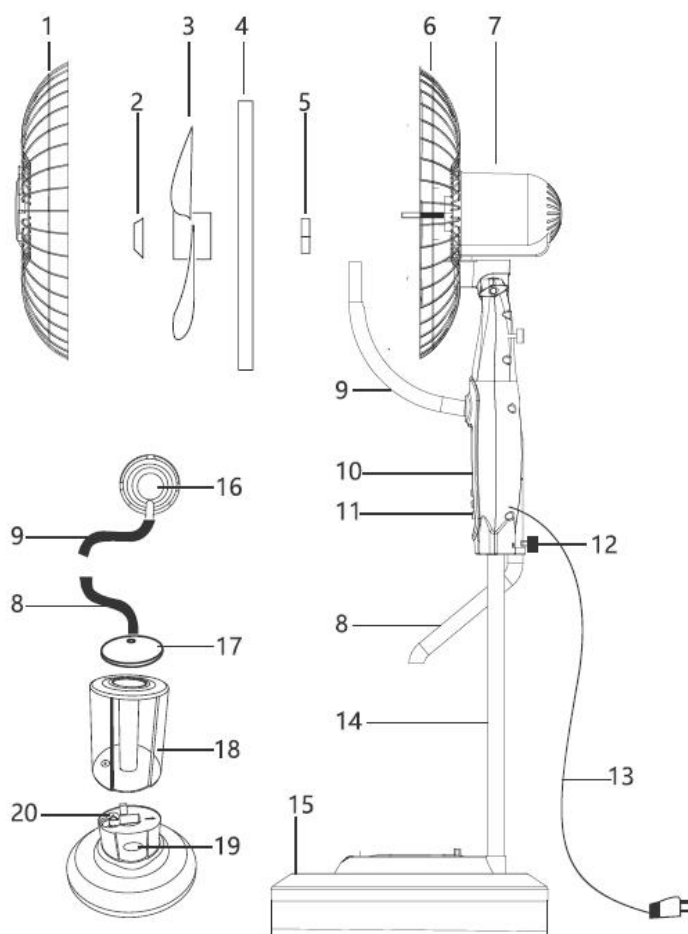
TECHNISCHE DATEN

Modell-Nr .	LB-FS01D
Nennspannung (V / Hz)	220-240 V ~ 50 Hz
Leistungsaufnahme	75W
Wasserkapazität	3.2L
Wasserverbrauch	<200ml/h

ERP-TEST-DATEN

Beschreibung	Symbol	Wert	Einheit
Maximale Lüfterdurchflussrate	F	43.0	m ³ /min
Leistungsaufnahme des Lüfters	P	42.4	W
Servicewert	SV	1.0	(m ³ /mi)/W
Standby-Stromverbrauch	Rundfunkanstalt	0.3	W
Saisonaler Stromverbrauch	Q	13.9	kWh/a
Schallleistungspegel des Lüfters	LWA	58	dB(A)
Maximale Luftgeschwindigkeit	c	2.7	Meter/s
Prüfnorm(en) oder für Kriterien(e)	(EU) Nr. 206/2012 + (EU) 2016/2282 EN 50564:2011 IEC 60879:2019 EN 60704-1:2010+A11:2012 EN IEC 60704-2-7:2020		

TECHNISCHES ZEICHNEN



ERSATZTEILLISTE

1	Frontgitter	2	Klingen-Spinner
3	Klingen	4	Netzrahmen
5	Mutter aus Kunststoff	6	Hinteres Gitter
7	Motor	8	Geringer flexibler Schlauch
9	Oberer flexibler Schlauch	10	Funktionsanzeigen
11	Steuertasten	12	Schrauben
13	Stromkabel	14	Stützrohre
15	Sockel und Bodenabdeckung	16	Mist Vent (fest am vorderen Gitter)
17	Abdeckung des Wassertanks	18	Wassertank
19	Anzeige des Wassertanks	20	Nebelgenerator

UK

If you have any questions, please contact our customer care center.

Our contact details are below:



0044-800-240-4004



enquiries@mhstar.co.uk

IMPORTER ADDRESS:

MH STAR UK LTD
Unit 27, Perivale Park,
Horsenden lane South
Perivale, UB6 7RH
MADE IN CHINA

ES

Si tiene alguna pregunta, comuníquese con nuestro Centro de Atención al Cliente. Nuestros datos de contacto son los siguientes:



0034-931294512



atencioncliente@aosom.es

Importador/Fabricante/REP:

Spanish Aosom, S.L.
C/ Roc Gros, nº 15. 08550, Els Hostalets de Balenyà,
Spain.
B66295775
atencioncliente@aosom.es
TEL: 931294512

FR

Si vous avez la moindre question, veuillez contacter notre centre d'assistance à la clientèle.

Nos coordonnées sont les suivantes:



0033-1-84166106



aosom@mhfrance.fr

Importé par/Fabricant/REP :

MH France
2, rue Maurice Hartmann
92130 Issy-les-Moulineaux
France
Fabriqué en Chine

PT

Se tiver alguma dúvida, por favor contacte o nosso Centro de Atendimento ao Cliente. Os nossos dados de contacto são os seguintes:



0034-931294512



info@aosom.pt.

IMPORTADOR:

SPANISH AOSOM, S.L
C.ROC GROS N.15, 08550. ELS HOSTALETES DE BALENYÀ
TEL: 931294512 (SEG-SEX DAS 7:30H ÀS 16:30H)
INFO@AOSOM.PT

DE

Wenn Sie Fragen haben, wenden Sie sich bitte an unser Kundendienstzentrum.

Unsere Kontaktdaten stehen unten:



0049-0(40)-88307530



service@aosom.de

Importeur/Hersteller/REP:

MH Handel GmbH
Wendenstraße 309
D-20537 Hamburg
Germany

IT

In caso di dubbio, si prega di contattare il nostro centro assistenza clienti. I nostri dettagli di contatto sono di seguito:



0039-0249471447



clienti@aosom.it

MADE IN CHINA

IMPORTATO DA/Produttore/REP:
AOSOM Italy srl
Centro Direzionale Milanofiori
Strada 1 Palazzo F1
20057 Assago (MI)
P.I.: 08567220960