



## Serie TVM 7675 (PRO)

# Guía de instalación completa

Todo lo que necesitas para instalar tu TV de forma segura en la pared, en poco tiempo

## Antes de empezar

... solo queríamos darte las gracias por elegir Vogel's. Una elección inteligente.

Y ya estás tomando otra decisión inteligente: ¡leer el manual! Sigue leyendo para saber todo sobre una instalación segura, eficiente y sobre cómo usar tu nuevo soporte.

---

## Ve con cuidado



### Advertencia

Lee siempre atentamente estas instrucciones de seguridad antes de instalar y utilizar este producto.

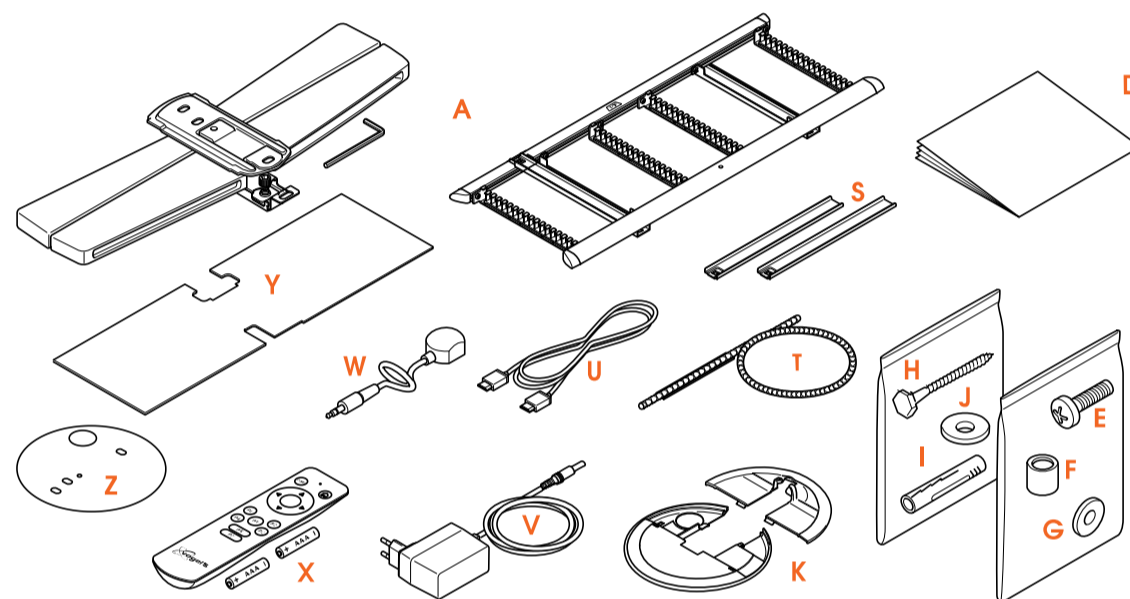
Es estrictamente necesario seguir estas instrucciones. Un montaje o una instalación incorrectos podrían suponer para ti y tu familia, o tu televisor, un riesgo considerable.

### No te arriesgues... Léelo todo

- Vogel's recomienda que un experto debidamente cualificado realice el montaje o la instalación de este producto.
- Vogel's no se hace responsable de ningún daño o lesión causados por una instalación incorrecta.
- Consulta el manual de tu TV y asegúrate de que el peso y el tamaño están dentro de los límites máximos correspondientes especificados para este producto y de que los tornillos de montaje del TV utilizados son de una longitud y un diámetro adecuados. Ten en cuenta que no todos los accesorios de montaje del televisor proporcionados son necesarios para la instalación de un solo televisor.
- Los accesorios de montaje en pared que se proporcionan están destinados exclusivamente a su instalación en paredes de ladrillo macizo, hormigón macizo o columnas de madera maciza.
- El material que cubra la pared no debe exceder los 3 mm/0,12 pulgadas.
- Para el montaje en paredes de otros materiales, como ladrillos huecos, paneles de madera o placas de yeso, consulta a tu instalador o a un proveedor especializado.

- Limpia el producto con un paño seco y sin pelusas. No utilices detergentes u otros disolventes para limpiar el producto.
- Solo el personal cualificado y certificado puede reparar el producto. Utiliza solo piezas de repuesto originales. El uso de otras piezas anulará la garantía y podría provocar lesiones.
- No se permiten alteraciones del producto ni modificaciones técnicas. Esto anulará la garantía, y podría provocar lesiones.
- Conserva siempre el producto en un lugar seco y seguro con una temperatura de entre  $-10\text{ }^{\circ}\text{C}$  y  $+50\text{ }^{\circ}\text{C}$ .
- Maneja y transporta el producto con precaución.
- Vuelve a embalar el producto cuando lo transportes o no lo utilices durante un periodo de tiempo prolongado.
- Levantar el TV es un trabajo para dos personas. ¡No seas imprudente!

## ¿Qué hay en tu caja?



- ¿Falta algo? Asegúrate de que tu paquete tiene todo:
  - A. Soporte de pared, con interfaz incluida
  - D. Instrucciones de seguridad
  - E. Pernos para sujetar las tiras en la televisión (véase el contenido más abajo)
  - F. Separadores
  - G. Arandelas  $\varnothing$  26 mm
  - H. Tornillos
  - I. Tacos
  - J. Arandelas  $\varnothing$  26 mm
  - K. Cubierta de la placa de pared
  - S. Tiras de extensión de la interfaz
  - T. Funda de cable
  - U. Cable HDMI - 2 m
  - V. Cable de alimentación y adaptador, incluidos los conectores internacionales
  - W. Receptor de infrarrojos
  - X. Mando a distancia por infrarrojos - incluye 2 pilas AAA
  - Y. Cubierta de la interfaz
  - Z. Plantilla de perforación

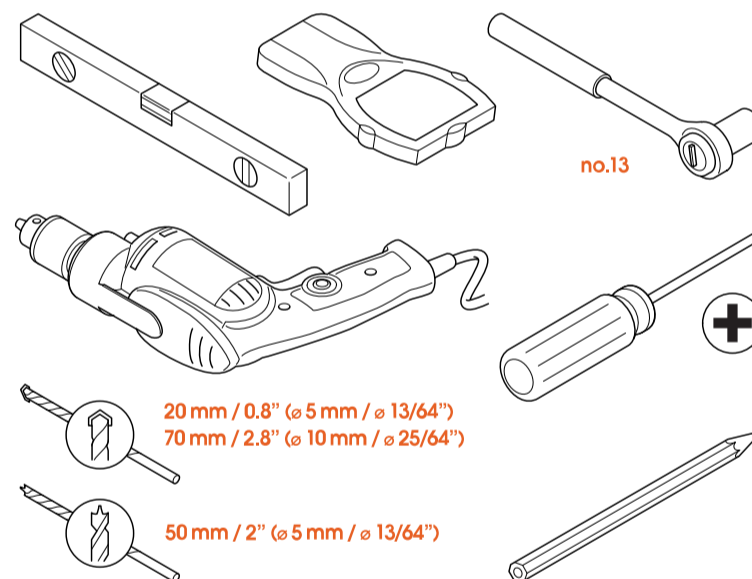
- Contenido del kit de sujeción de la TV:

- 4 M6x12 mm
- 4 M6x25 mm
- 4 M6x35 mm
- 4 M8x12 mm
- 4 M8x25 mm
- 4 M8x45 mm
- 4 arandelas M6x18 mm
- 4 separadores de 10 mm
- 4 separadores de 5 mm



¿Necesitas un cable HDMI largo? ¿O una cubierta de cables para ocultar los cables de la pared? Visítanos en línea y pide los accesorios adecuados directamente a través de nuestro sitio web (<https://www.vogels.com/en-gb/c/tv-bracket-accessories>).

## ¿Tienes tus herramientas listas?



- No empieces sin todas las herramientas necesarias:

- Nivel de burbuja
- Buscador de vigas (únicamente para paredes con montantes de madera)
- Llave de tubo n.º 13
- Destornillador de estrella largo
- Taladro
- Para paredes de piedra:
  - Broca para mampostería (para perforación) de 20 mm/0,8" (ø 5 mm/ø 13/64")
  - Broca para mampostería de 70 mm/2,8" (ø 10 mm/ø 25/64")
- Paredes con montantes de madera:
  - Broca para madera de 50 mm/2" (ø 5 mm/ø 13/64")
- Lápiz

# Ten precaución



- ¿A quién le importa parecer guay? Ponte siempre el equipo de protección personal:
  - Protección ocular
  - Protección auditiva
  - Zapatos de seguridad

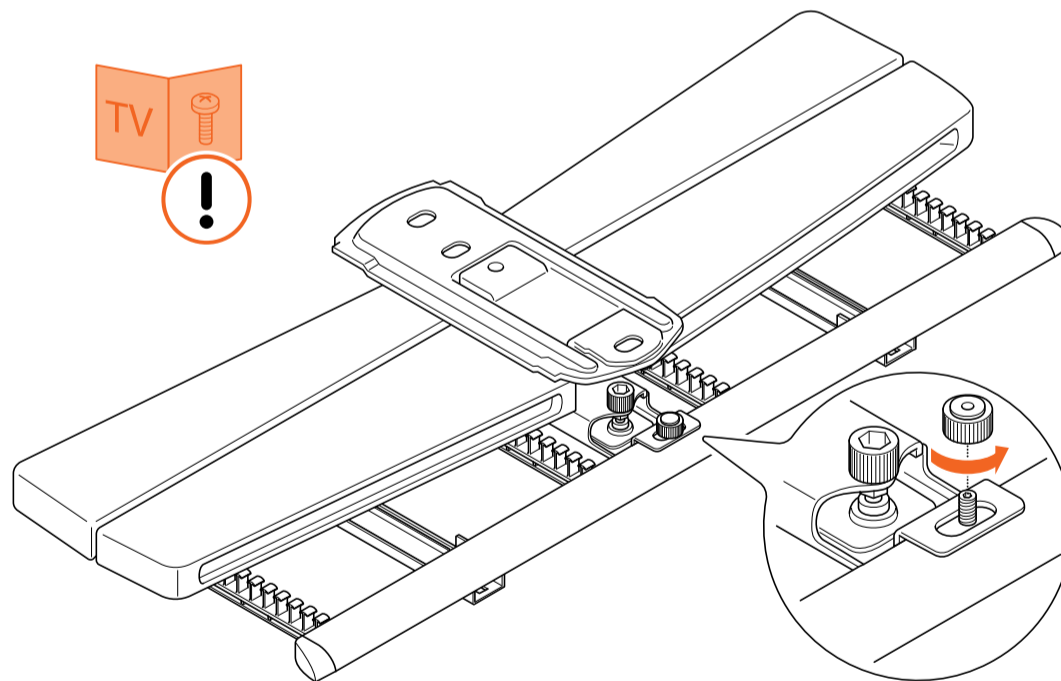


Levantar el TV es un trabajo para dos personas. ¡No seas imprudente!

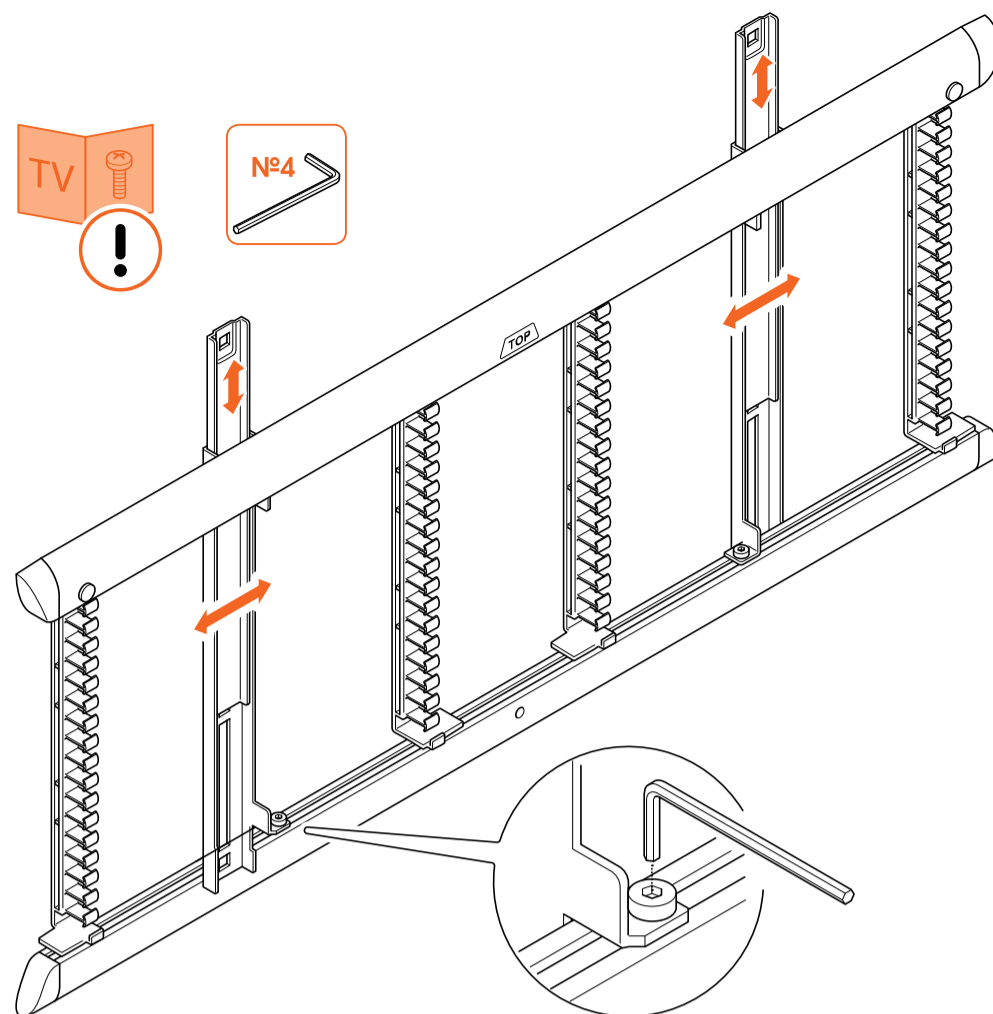
## Preparados... listos... ¡a instalar!

### Paso 1: Conectar la interfaz al TV

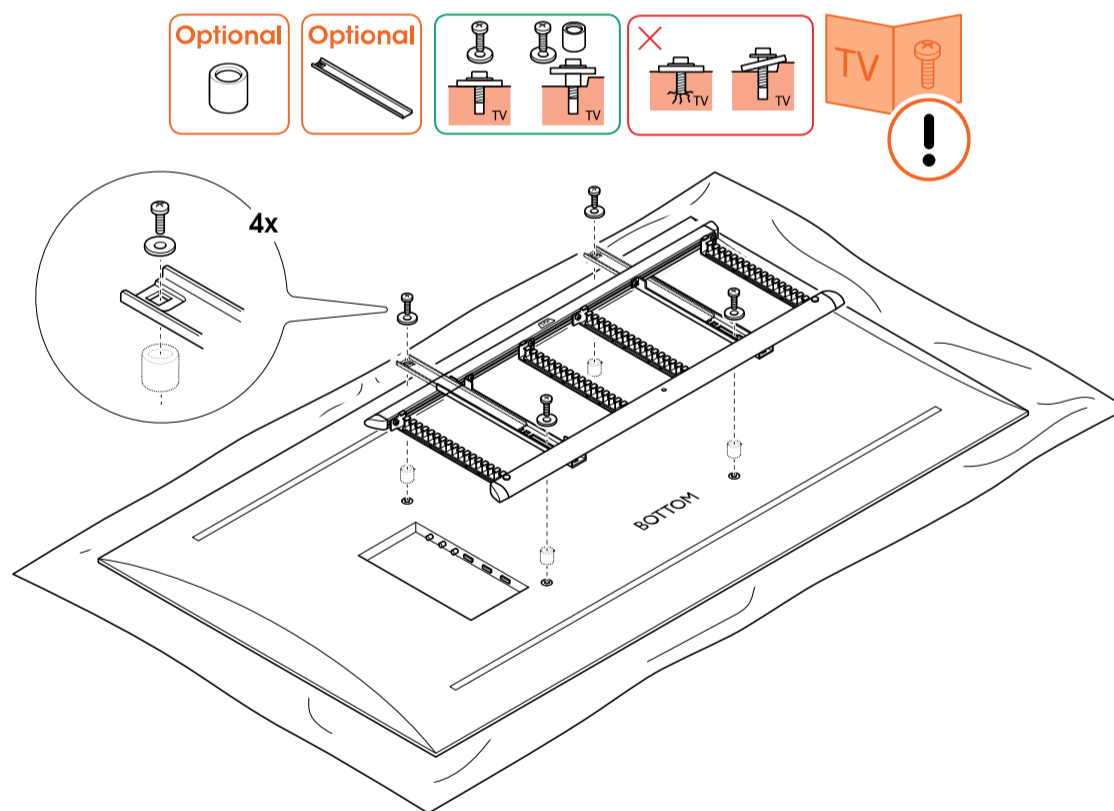
1. Coloca con cuidado el **soporte de pared** <sup>Ⓐ</sup> con la **interfaz** incluida y con el TV boca abajo, sobre una superficie limpia y sin obstáculos.



2. Retira la **tuerca de mariposa** y separa el **soporte de pared** <sup>Ⓐ</sup> de la **interfaz**. Guarda la **tuerca de mariposa** para su uso posterior.



3. Comprueba los orificios de montaje de la pantalla del TV. Ajusta convenientemente las dimensiones de la **interfaz**, después de aflojar los **pernos prefijados** con la **llave Allen**.
4. Además, se pueden insertar **tiras de extensión de la interfaz** (S) en la parte superior o inferior de las tiras verticales para aumentar la altura de la **interfaz**. Asegúrate de que **las dos tiras de extensión de la interfaz** (S) estén a la misma altura y no sobresalgan.



5. Fija la **interfaz** a la pantalla del TV con los **pernos** (E) y los **separadores** (F). Asegúrate de que la parte superior del marco esté colocada correctamente, según indica la palabra "top" en la **interfaz**.
6. Después de ajustar las dimensiones de la **interfaz**, asegúrate de apretar los **pernos prefijados** con la **llave Allen**.

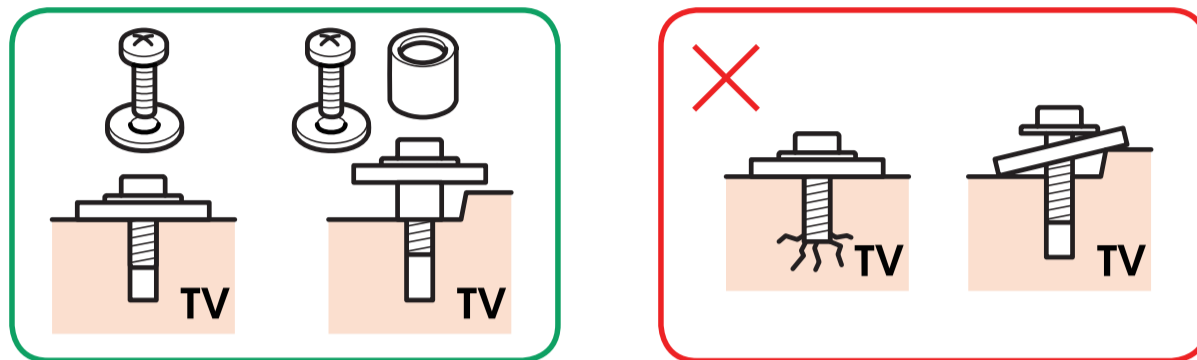




¿Te falta algún perno? ¿O necesitas otros diferentes? El servicial equipo de Atención al cliente de Vogel's está esperando para echarte una mano y ayudarte: [vogels.com/contacto](http://www.vogels.com/contact)  
(<http://www.vogels.com/contact>)



Comprueba que los pernos y los separadores estén colocados correctamente.



Consulta el manual de instrucciones de tu TV para tener el material de montaje correcto.

## Paso 2: Fijar el soporte a la pared

¿Conoces bien tus paredes? Los materiales de los que están hechas importan más de lo que crees...

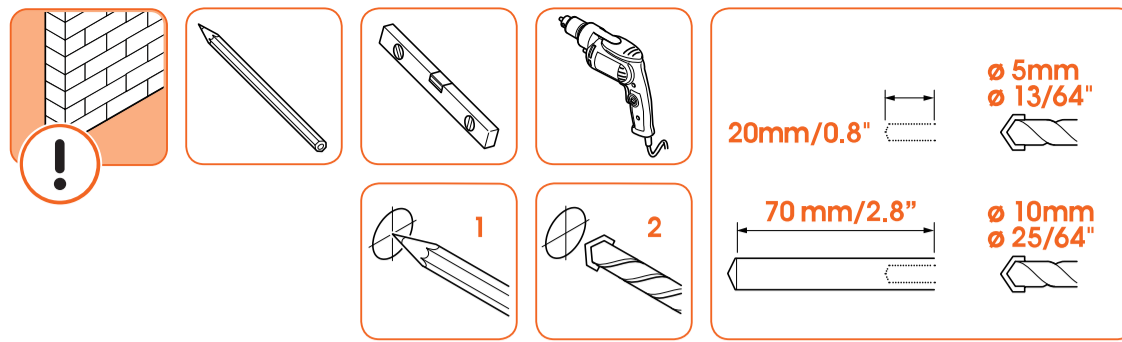
### Pared maciza de hormigón/ladrillo



Si vas a montar la pantalla de TV en una pared con montantes de madera, sigue las instrucciones del apartado *Pared con montantes de madera*.

Para este paso necesitarás:

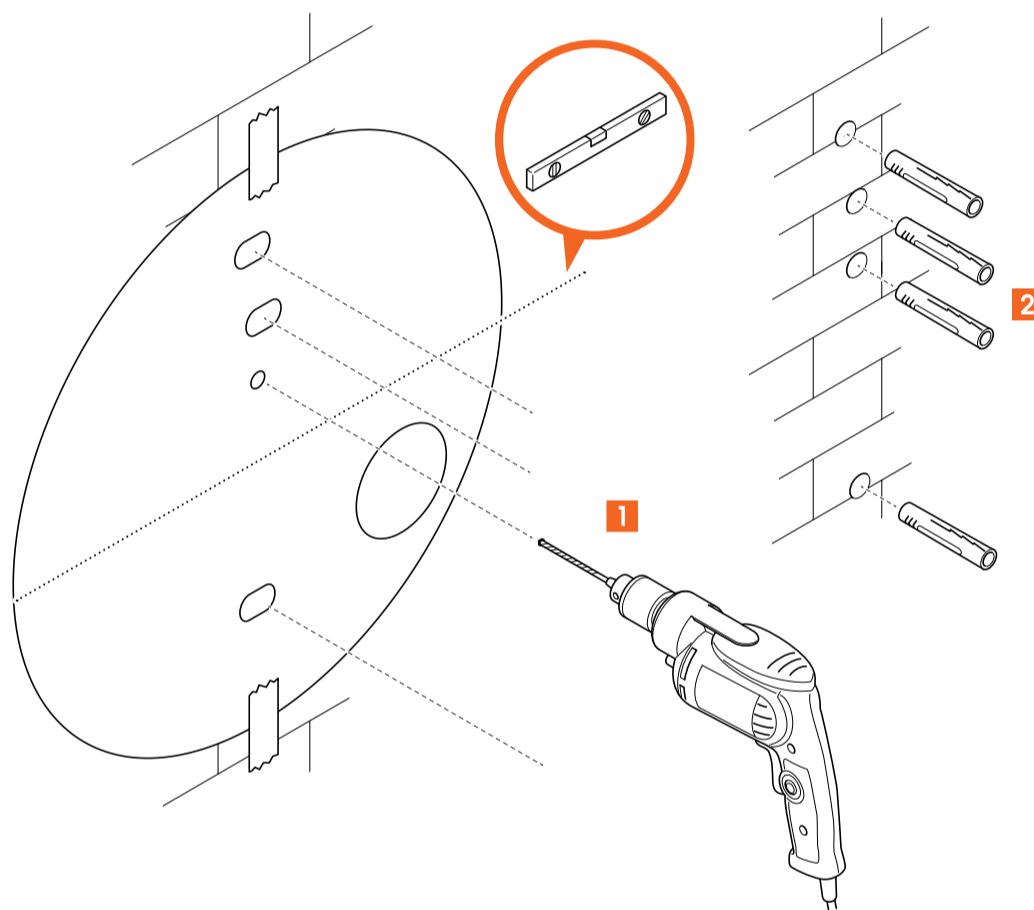
- Plantilla de perforación ②
- Taladro
- Broca para mampostería (para preperforación) de 20 mm/0,8" ( $\varnothing$  5 mm/ $\varnothing$  13/64")
- Broca para mampostería de 70 mm/2,8" ( $\varnothing$  10 mm/ $\varnothing$  25/64")
- El contenido del kit de montaje en pared ④ ① ③
- Nivel de burbuja
- Lápiz



1. Marca dónde montar la pantalla de tu TV.

Utiliza la **plantilla de perforación** ② para marcar la posición correcta en la pared si usas la columna de cables TVA 7000 o si los cables de conexión sobresalen de la pared. La **plantilla de perforación** ② se encuentra en el reverso de la tarjeta con incrustación suministrada en el paquete.

Para otros casos, descarga nuestra aplicación gratuita DrillRight™ para calcular la altura de montaje perfecta y marcar el primer orificio de la perforación. Utiliza siempre la **plantilla de perforación** ② para marcar los demás orificios de perforación.

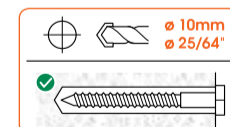


2. Haz los agujeros. Asegúrate de perforar primero el agujero de posicionamiento. Taladra previamente con una broca más pequeña para evitar dañar la pared.

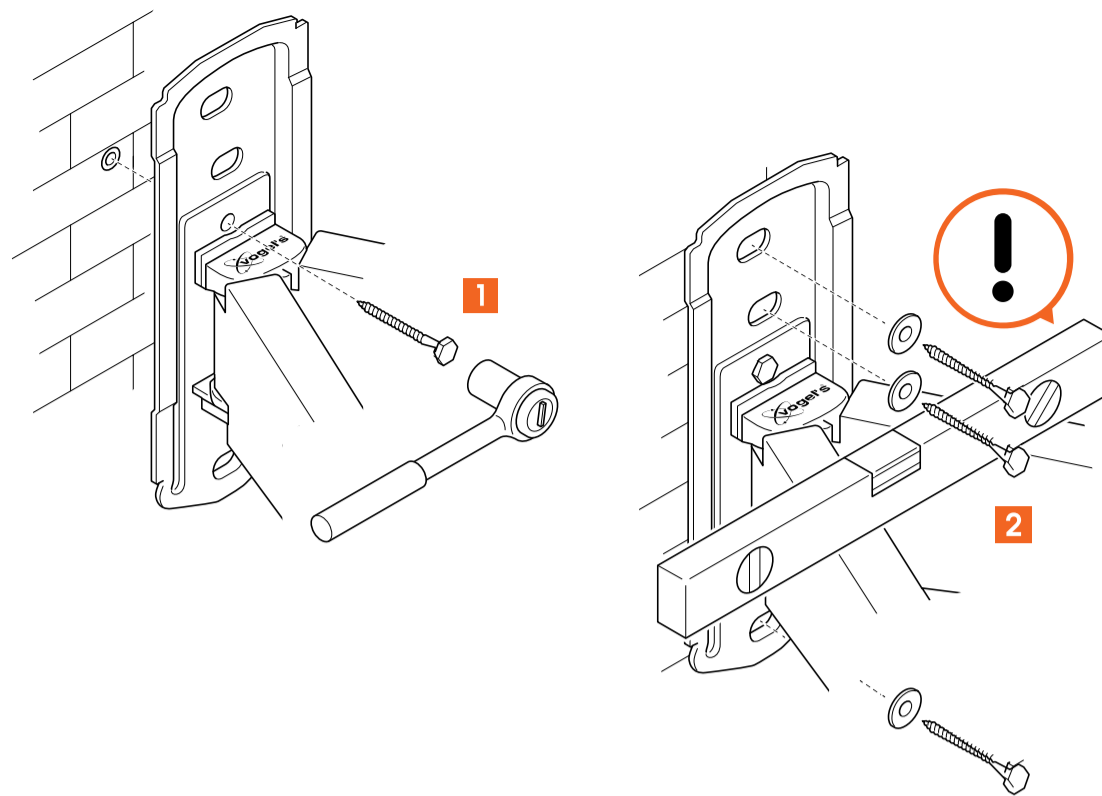
3. Coloca los **tacos** ① en los agujeros.



¿A qué profundidad perforas? Comprueba si todo el tornillo (excepto la cabeza) encaja en el orificio antes de colocar los tacos. Así se evita que las cosas se rompan. Aspira el agujero después de taladrar.



El orificio para cables solo debe utilizarse para conducir los cables que salen de la pared a través del soporte de pared. No uses el orificio para cables para fijar el soporte a la pared.

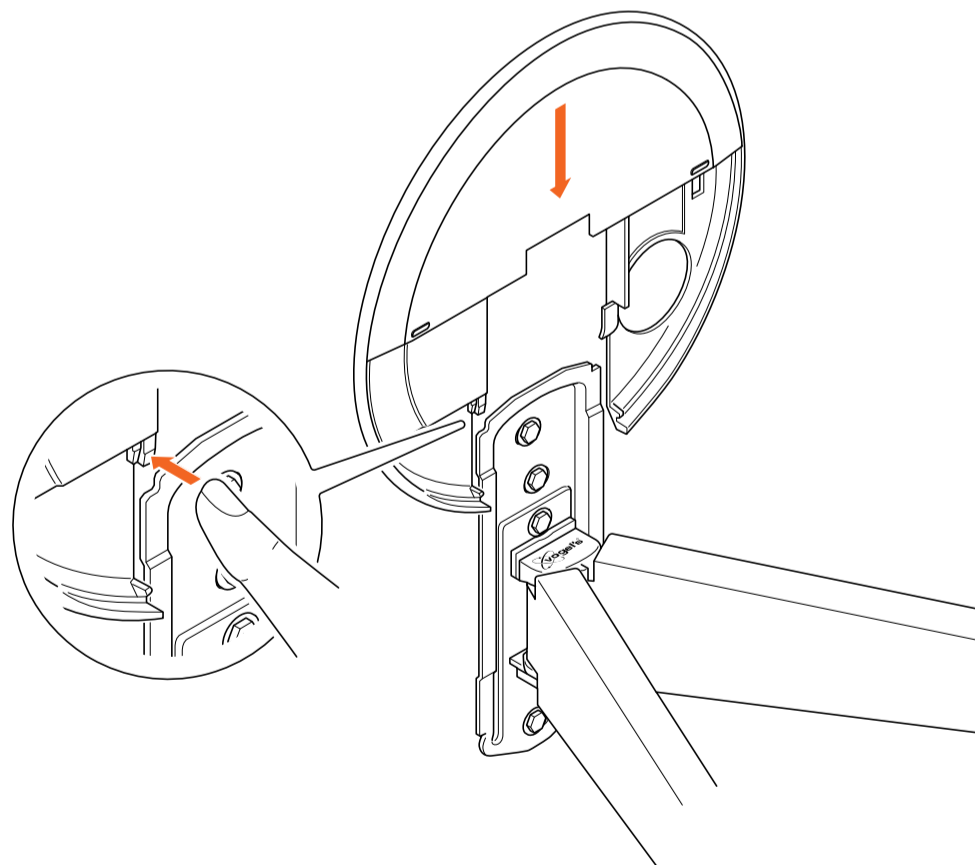


4. Fija el soporte a la pared asegurándote de:

- a. comenzar por el orificio situado directamente encima del logotipo de Vogel's en el **soporte de pared** ①
- b. usar el nivel de burbuja para nivelar el soporte de pared
- c. fijar el **soporte de pared** ① a la pared con los **tornillos** ⑧ y las **arandelas** ⑨ incluidos.



Lubrica los tornillos para atornillarlos fácilmente.



5. Desliza la **cubierta de la placa de pared** ⑫ en el **soporte de pared** ①. Para retirar la placa de protección, presiona la lengüeta izquierda y deslízala hasta sacarla del soporte de pared.

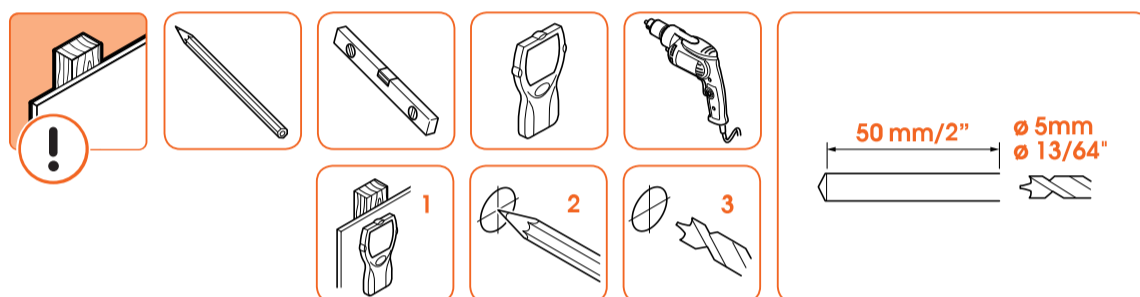
Pared con montantes de madera



Si vas a montar tu pantalla de TV en una pared de hormigón/ladrillo, sigue las instrucciones del apartado Pared maciza de hormigón/ladrillo.

Para este paso necesitarás:

- Plantilla de perforación ②
- Taladro
- Broca para madera de 50 mm/2" ( $\varnothing$  5 mm/ $\varnothing$  13/64")
- El contenido del kit de montaje en pared ④ ⑤
- Nivel de burbuja
- Adaptador de montantes TVA 6950 (opcional, disponible en [www.vogels.com](http://www.vogels.com))
- Buscador de vigas (únicamente para paredes con montantes de madera)
- Lápiz

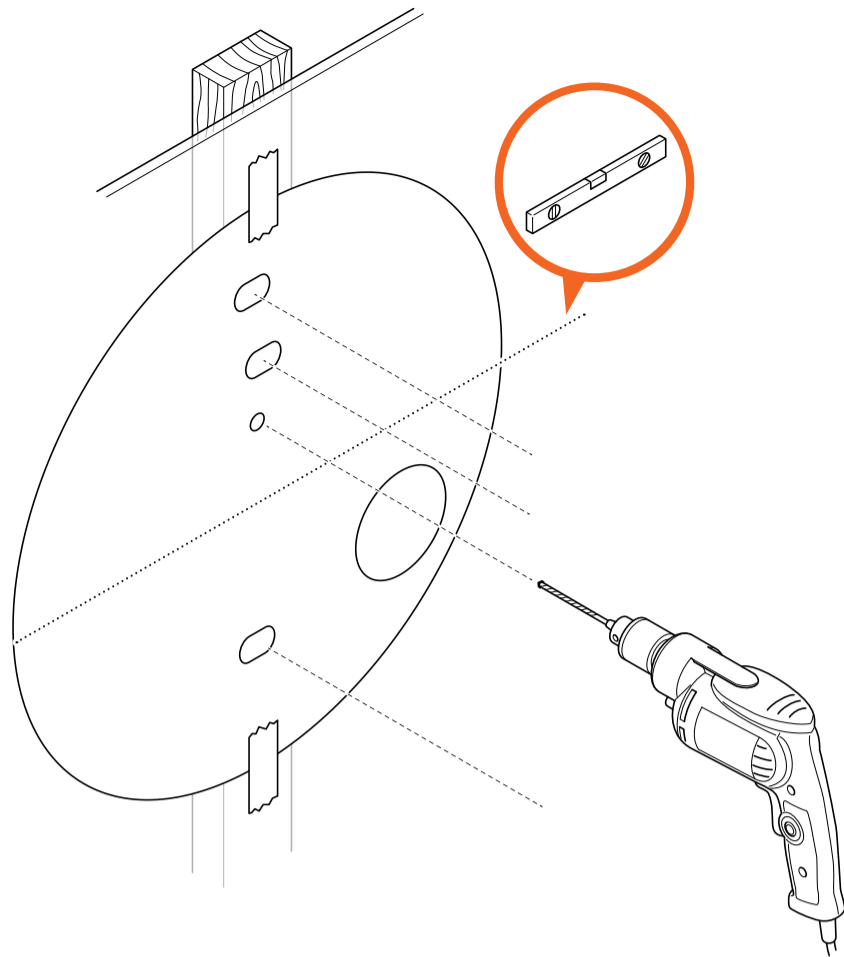


¡No te limites a adivinar! El soporte de pared siempre debe estar sujeto a las vigas. Usa siempre un buscador de montantes para determinar su posición. ¡No destruyas tus cosas!

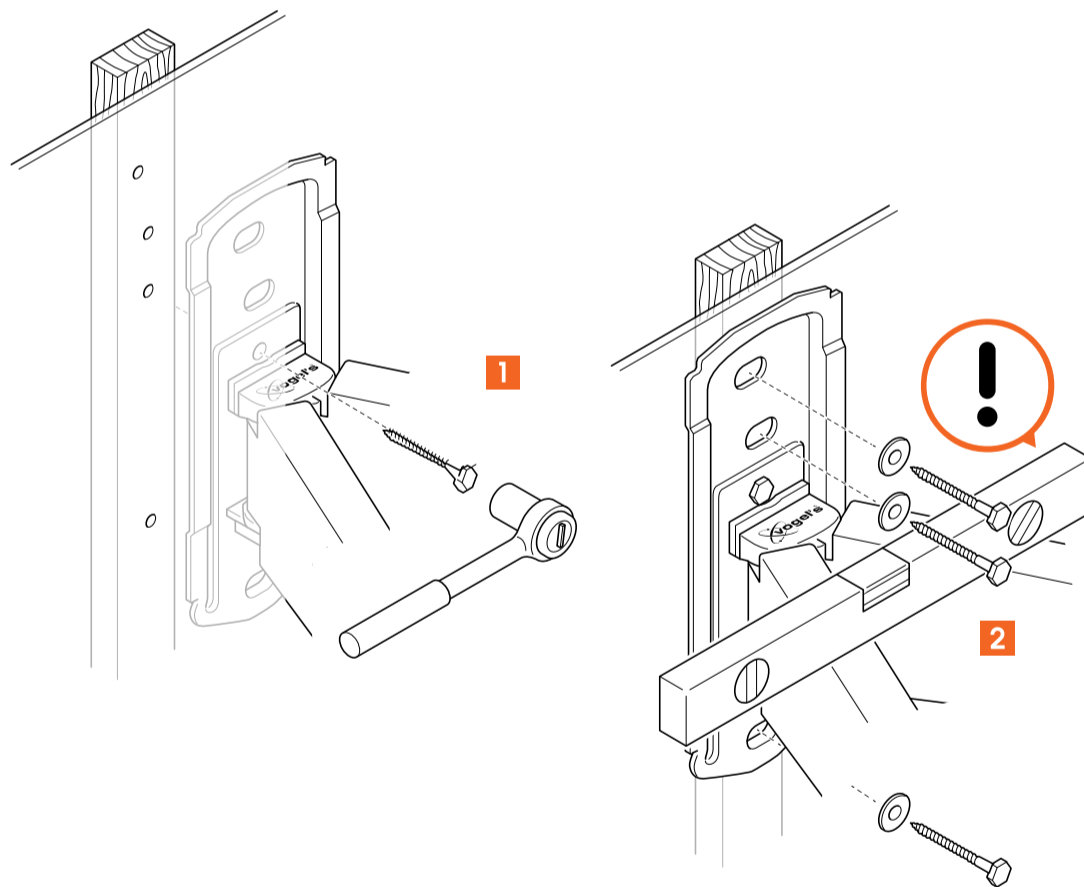
#### 1. Determina dónde colgar la pantalla del TV.

Utiliza la **plantilla de perforación** ② para marcar la posición correcta en la pared si usas la columna de cables TVA 7000 o si los cables de conexión sobresalen de la pared. La **plantilla de perforación** ② se encuentra en el reverso de la tarjeta con incrustación suministrada en el paquete.

Para otros casos, descarga nuestra aplicación gratuita DrillRight™ para calcular la altura de montaje perfecta y marcar el primer orificio de la perforación. Utiliza siempre la **plantilla de perforación** ② para marcar los demás orificios de perforación.



2. Ahora viene la parte divertida... taladrar los agujeros. Asegúrate de perforar primero el agujero de posicionamiento.

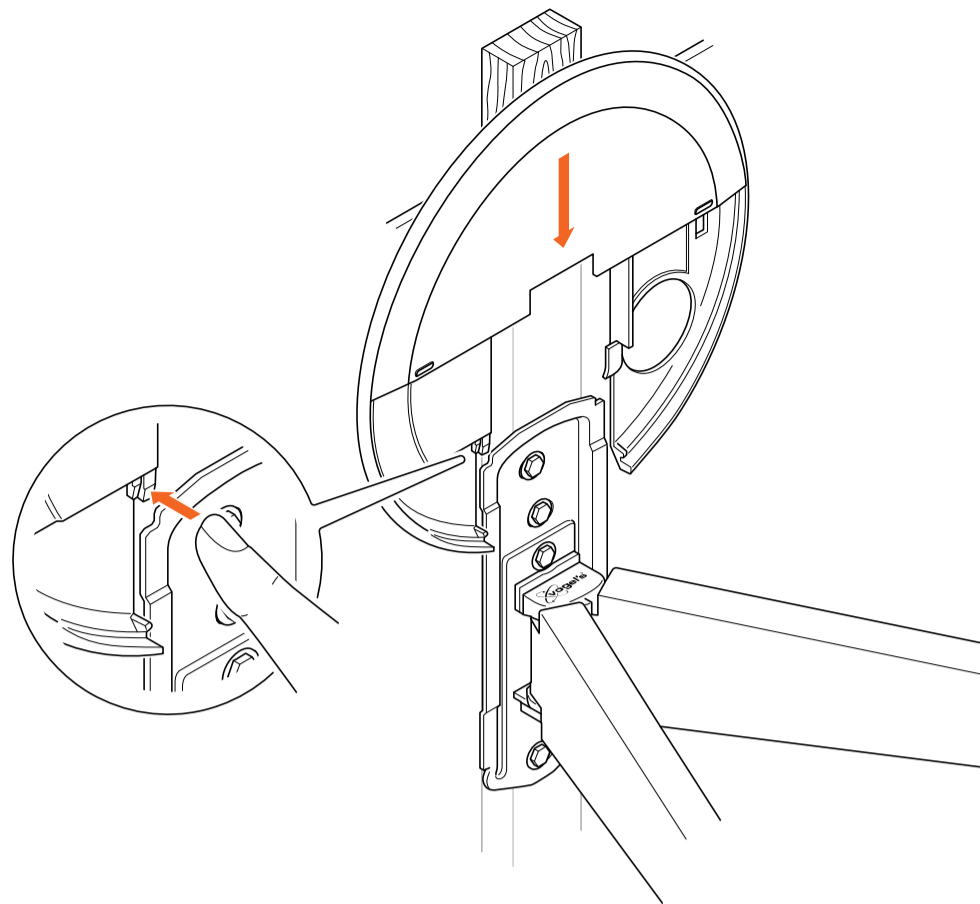


3. Fija el soporte a la pared asegurándote de:

- comenzar por el orificio situado directamente encima del logotipo de Vogel's en el **soporte de pared** **A**
- usar el nivel de burbuja para nivelar el soporte de pared
- fijar el **soporte de pared** **A** a la pared con los **tornillos** **H** y las **arandelas** **J** incluidos.



Lubrica los tornillos para atornillarlos fácilmente.



4. Desliza la **cubierta de la placa de pared** (K) en el **soporte de pared** (A). Para retirar la placa de protección, presiona la lengüeta izquierda y deslízala hasta sacarla del soporte de pared.

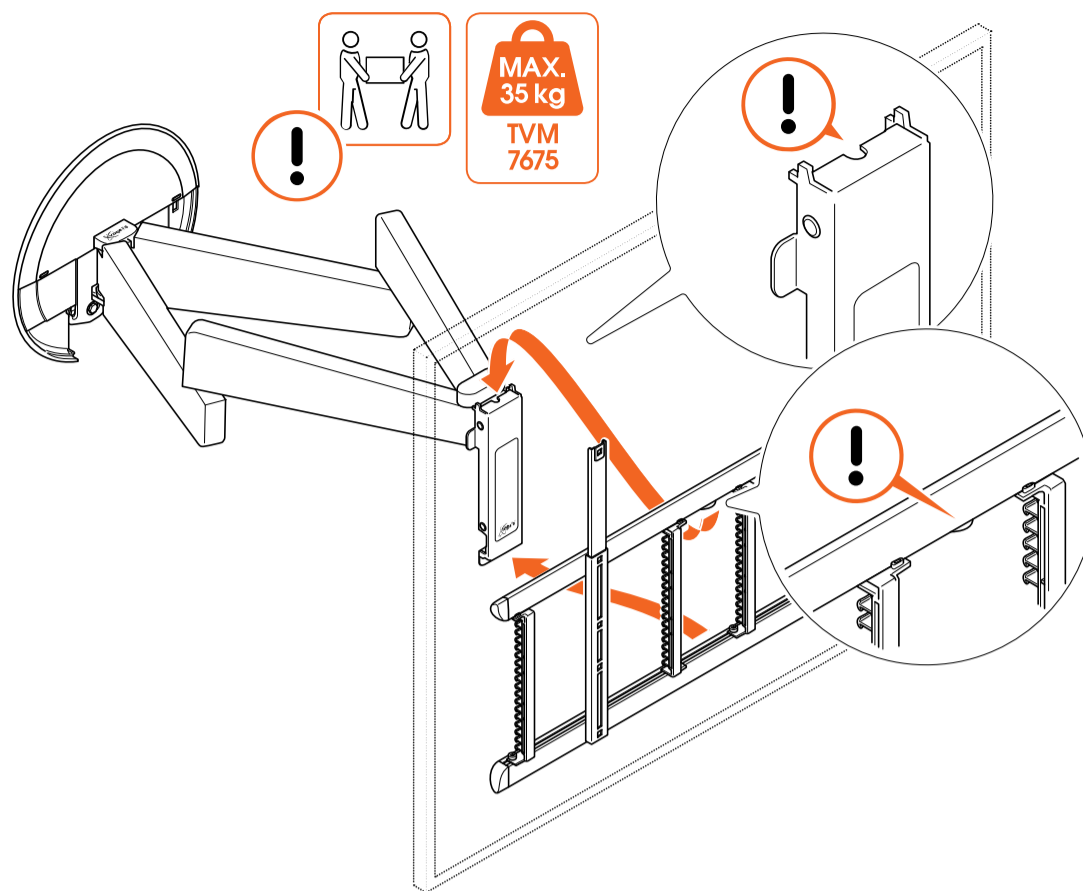
Otro tipo de pared/No sé qué tipo de pared tengo



Si la pared es un poco especial (por ejemplo, ladrillos huecos, paredes de montantes metálicos, paneles de madera o pladur), visita la [página de información sobre los distintos tipos de pared](https://www.vogels.com/es-es/c/tv/tv-en-la-pared) (<https://www.vogels.com/es-es/c/tv/tv-en-la-pared>).

Si no estás seguro, no te preocupes. Pregunta a tu instalador, a tu proveedor especializado o al equipo de Atención al cliente de Vogel's en [www.vogels.com/contacto](http://www.vogels.com/contact) (<http://www.vogels.com/contact>).

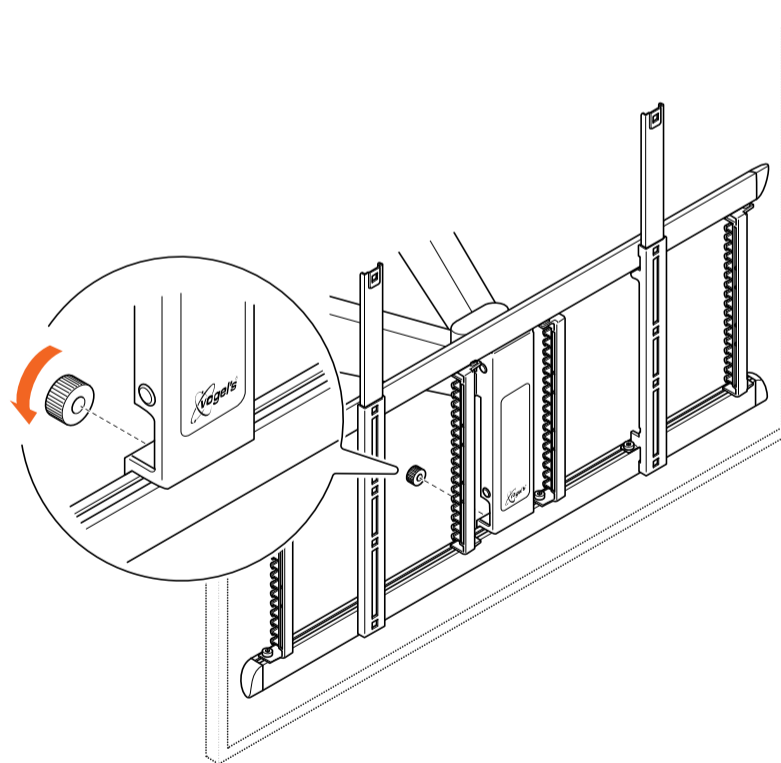
### Paso 3: Fijar la TV al soporte de pared



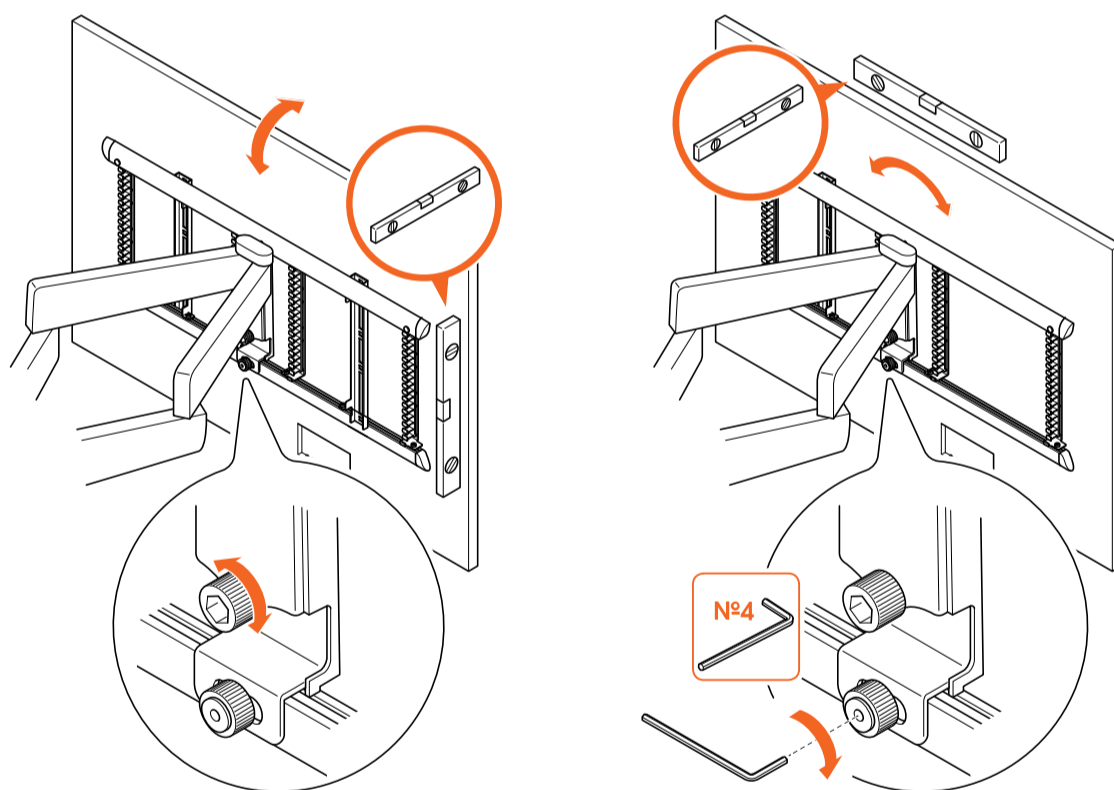
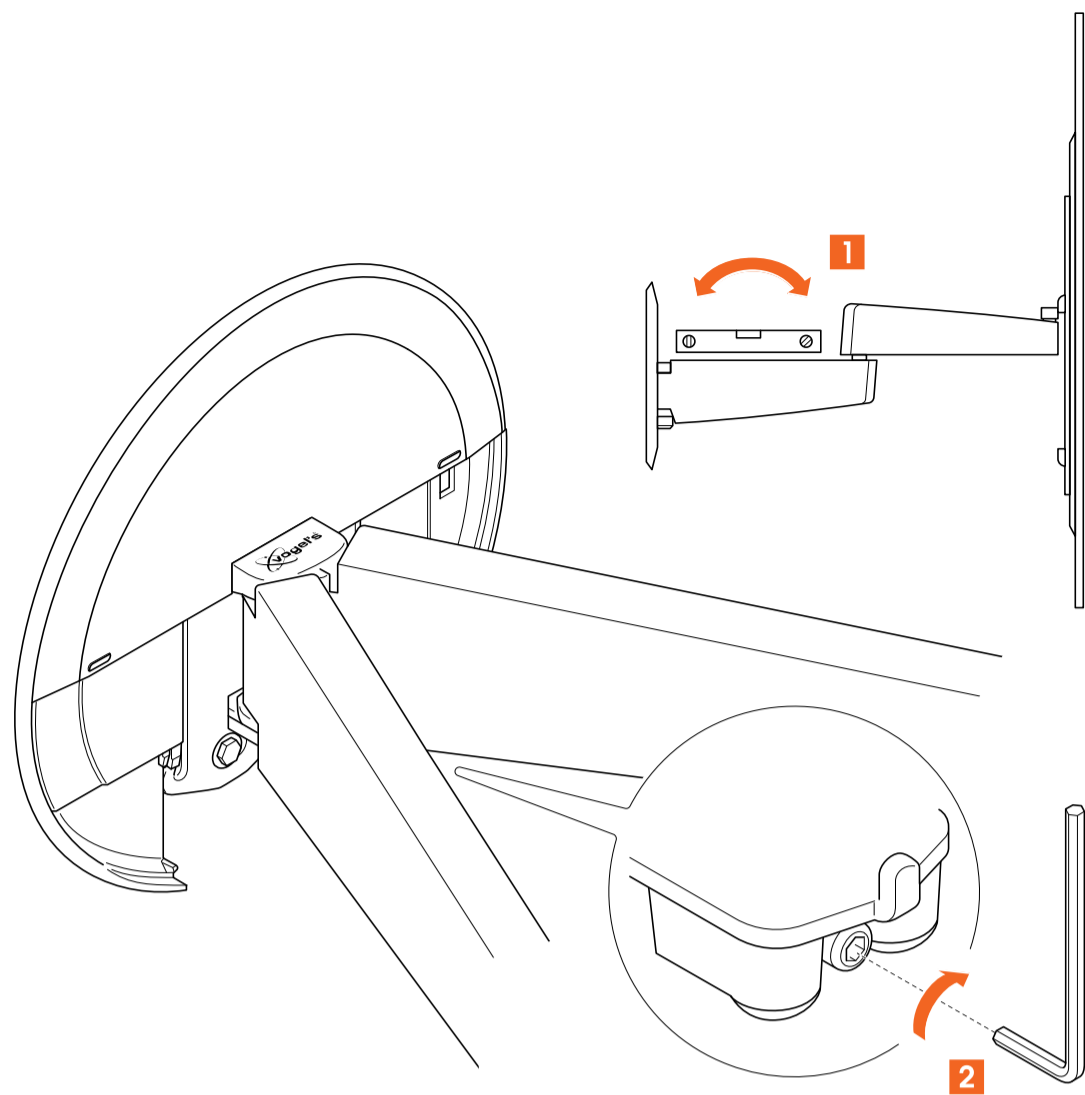
1. Levanta con cuidado el TV y fíjalo al soporte de la interfaz en el **soporte de pared** (A). Asegúrate de que la clavija de la interfaz encaje en la muesca del soporte de pared.



Levantar el TV es un trabajo para dos personas. ¡No seas imprudente!



2. Fija la interfaz al **soporte de pared** con la **tuerca de mariposa** guardada del paso 1.

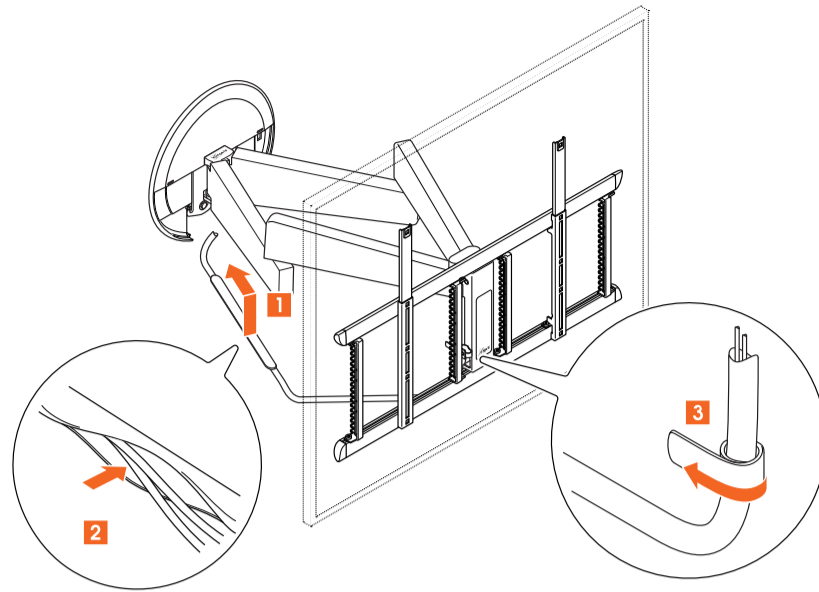


3. Nivelado el **soporte de pared** y la pantalla del TV. Utiliza un nivel de burbuja y la **llave Allen** para corregir la posición. Aprieta la **tuerca de mariposa** y el **tornillo de mariposa** con la **llave Allen** cuando hayas terminado.

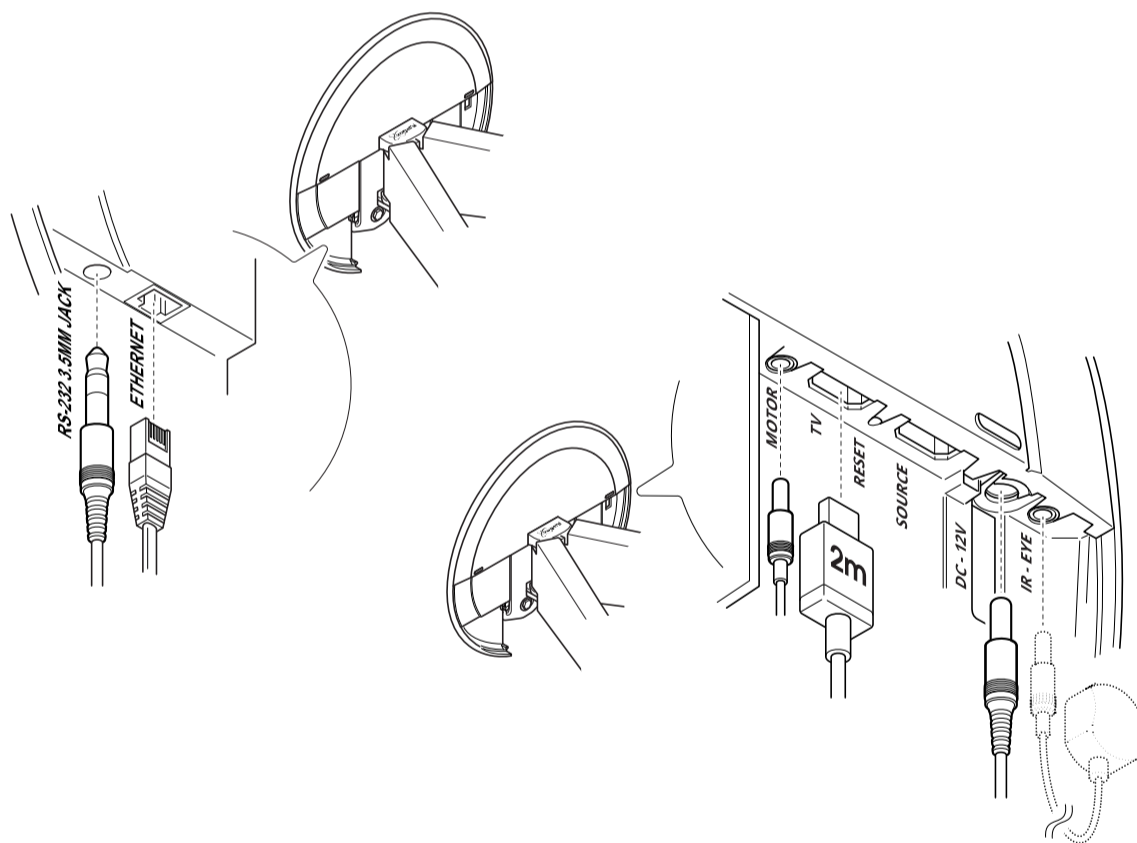


El soporte de pared y el TV deben estar nivelados vertical y horizontalmente antes de utilizar el soporte de pared.

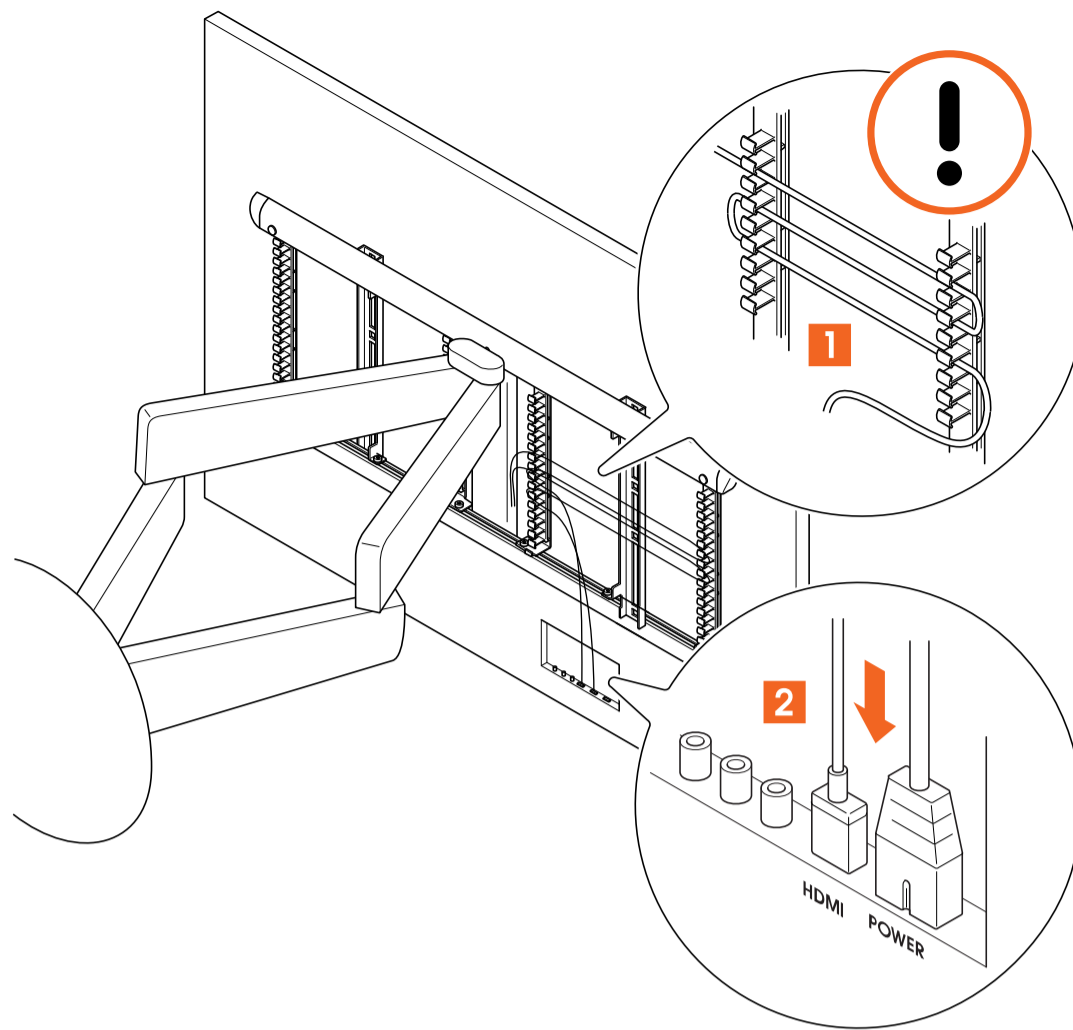
## Paso 4: Fijar los cables al soporte de pared



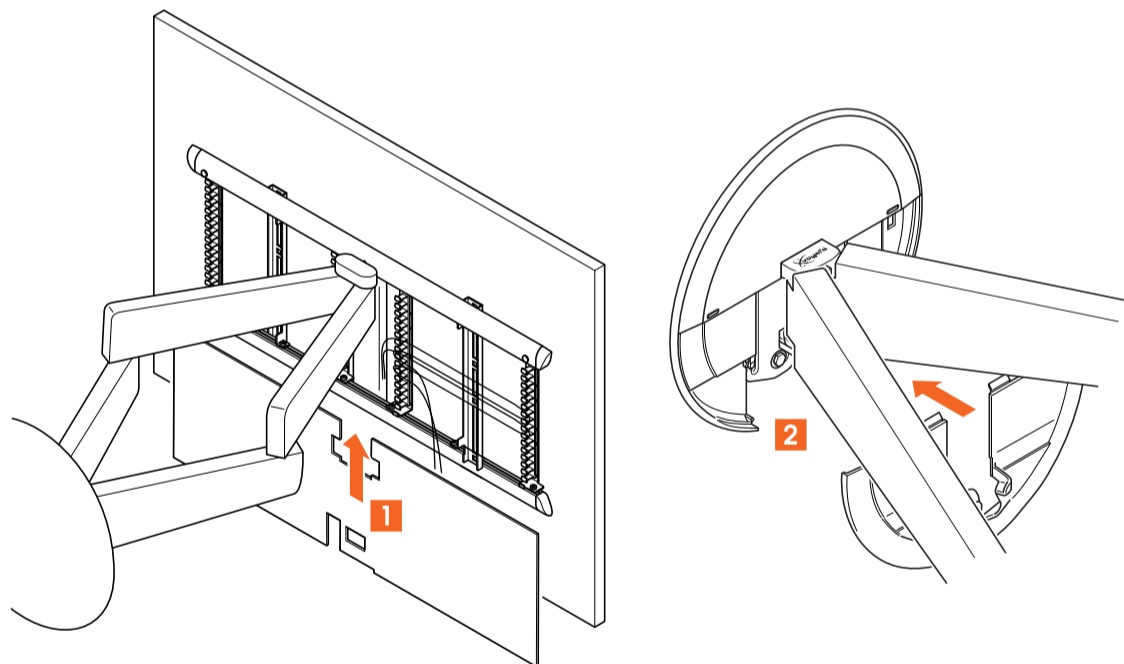
1. Fija la **funda del cable** ① al **soporte de pared** ②, deslizándola en los orificios de la parte inferior del brazo derecho.
2. Coloca el cable de alimentación del TV y el **cable HDMI 2.0 (2 metros)** suministrado en la **funda del cable** ①. Ten en cuenta que si utilizas una caja de conexiones, necesitarás un **cable HDMI de 4,5 metros** (disponible en [www.vogels.com](http://www.vogels.com), n.º de art. 999985).
3. Fija un extremo de la **funda para cables** ① al marco mediante la tira de velcro.



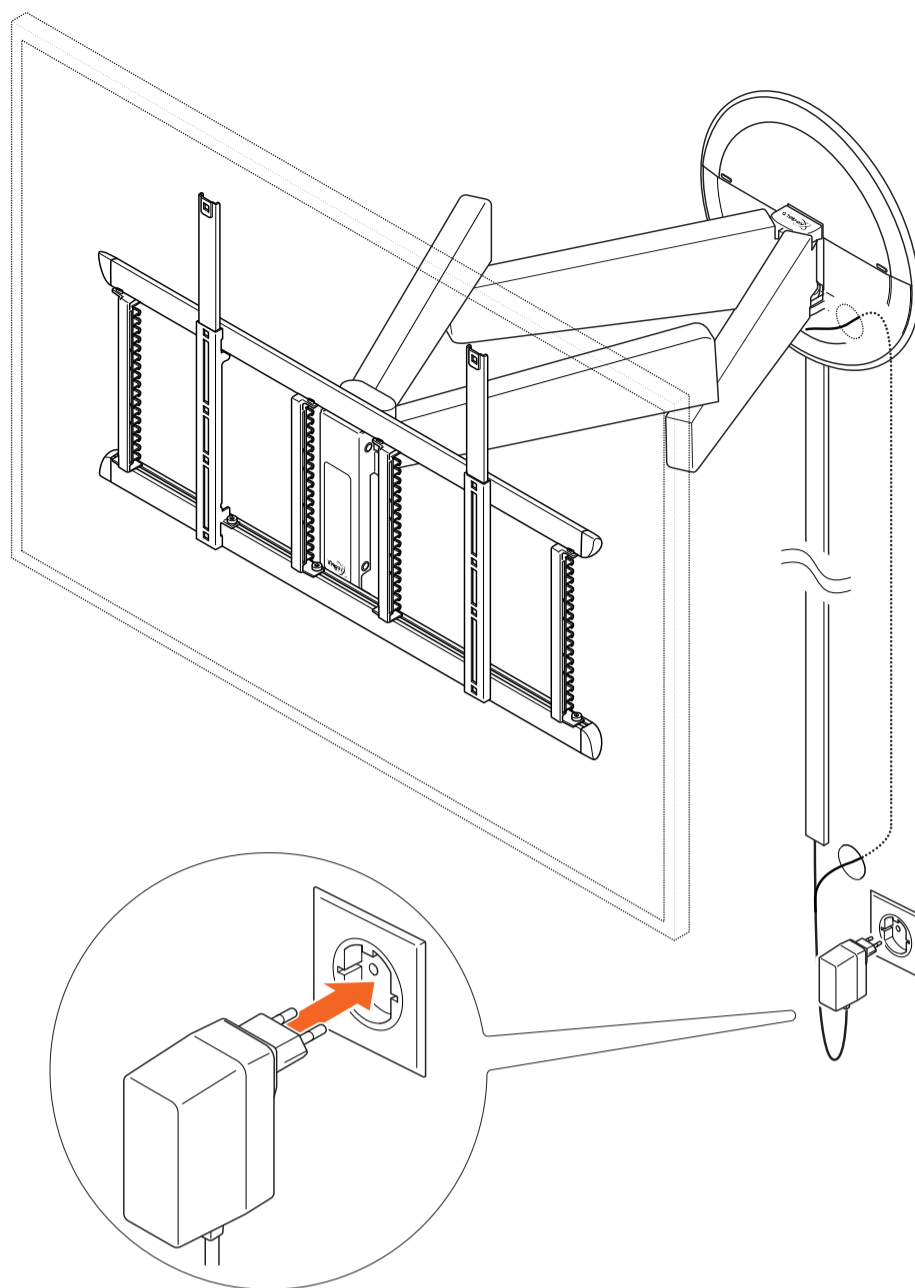
4. Conecta los siguientes cables al soporte de pared:
  - a. Cable interno del motor (fijado en la parte inferior del brazo del soporte de pared)
  - b. Cable HDMI 2.0 (2 metros)
  - c. Cable adaptador de alimentación
  - d. Cable de infrarrojos (opcional, cuando se utiliza el mando a distancia)
  - e. RS-232 Jack de 3,5 mm (solo para el TVM 7675 PRO; cable no incluido)
  - f. Cable Ethernet (solo para el TVM 7675 PRO; cable no incluido)



5. Conecta el cable de alimentación y el **cable HDMI 2.0 (2 metros)** al TV. Asegúrate de que todos los demás cables estén bien guardados utilizando las tiras verticales de sujeción de cables de la **interfaz**.



6. Coloca la **cubierta de la placa de pared** (K) en el soporte de pared y la **cubierta de la interfaz** (Y) en la parte posterior de la **interfaz**.



7. Conecta el **cable de alimentación** (V) a la toma de corriente.

8. El MotionMount ya está listo para ser utilizado.



¿Necesitas un cable HDMI largo? ¿O una cubierta de cables para ocultar los cables de la pared? Visítanos en línea y pide los accesorios adecuados directamente a través de nuestro sitio web (<https://www.vogels.com/en-gb/c/tv-bracket-accessories>).

## Paso 5: Conectar con la aplicación MotionMount SIGNATURE

La aplicación MotionMount SIGNATURE de Vogel's funciona como un mando a distancia para el TVM 7675 (PRO) de Vogel's. Incorpora:

- 7 posiciones de memoria para tu TV
- Ajuste de movimiento automático
- Análisis y ayuda
- Deslizadores para movimiento hacia adelante/atrás y derecha/izquierda

### Configurar la aplicación MotionMount SIGNATURE

1. Comprueba que el MotionMount esté conectado al TV mediante el cable HDMI facilitado y que tienes el HDMI-CEC habilitado en el TV.



El funcionamiento automático del MotionMount cuando el TV se enciende o se apaga se controla mediante el ajuste HDMI (CEC) del TV.

Ten en cuenta que algunos fabricantes de TV llaman de forma diferente al HDMI-CEC:

- Samsung – AnyNet(+)
  - Sharp - Aquos Link
  - Sony – BRAVIA Link o BRAVIA Sync
  - Toshiba – CE-Link y Regza Link
  - LG – SimpLink
  - Panasonic – HDAVI Control, EZ-Sync y VIERA Link
  - Philips – EasyLink
2. Descarga e instala la aplicación MotionMount SIGNATURE en tu tableta o teléfono desde Google Play Store(Android (<https://play.google.com/store/apps/details?id=nl.vogels.motionmount>)) o Apple App Store (iOS (<https://itunes.apple.com/nl/app/motionmount/id1178996865?mt=8>)). Asegúrate de utilizar siempre la versión más reciente de la aplicación.

## Configura tu MotionMount

1. Abre la aplicación MotionMount SIGNATURE.  
Asegúrate de que Bluetooth® esté activado en tu tableta o teléfono.
2. Selecciona el MotionMount deseado.  
La aplicación MotionMount SIGNATURE se conecta al MotionMount seleccionado.
3. Sigue el procedimiento de configuración para ajustar tu nuevo MotionMount.
4. Añade preajustes mediante el **botón del mando a distancia** o el **símbolo (+)** del menú principal del MotionMount seleccionado.
5. Edita las opciones de un preajuste utilizando el **símbolo (...)** en el panel de preajustes.  
Consejo profesional: los usuarios de iOS pueden crear un comando de Siri para una mayor comodidad.

## Gestiona tu configuración

Para acceder y gestionar tus ajustes, selecciona **Ajustes** en el menú principal del MotionMount seleccionado. Desde este menú, se puede:

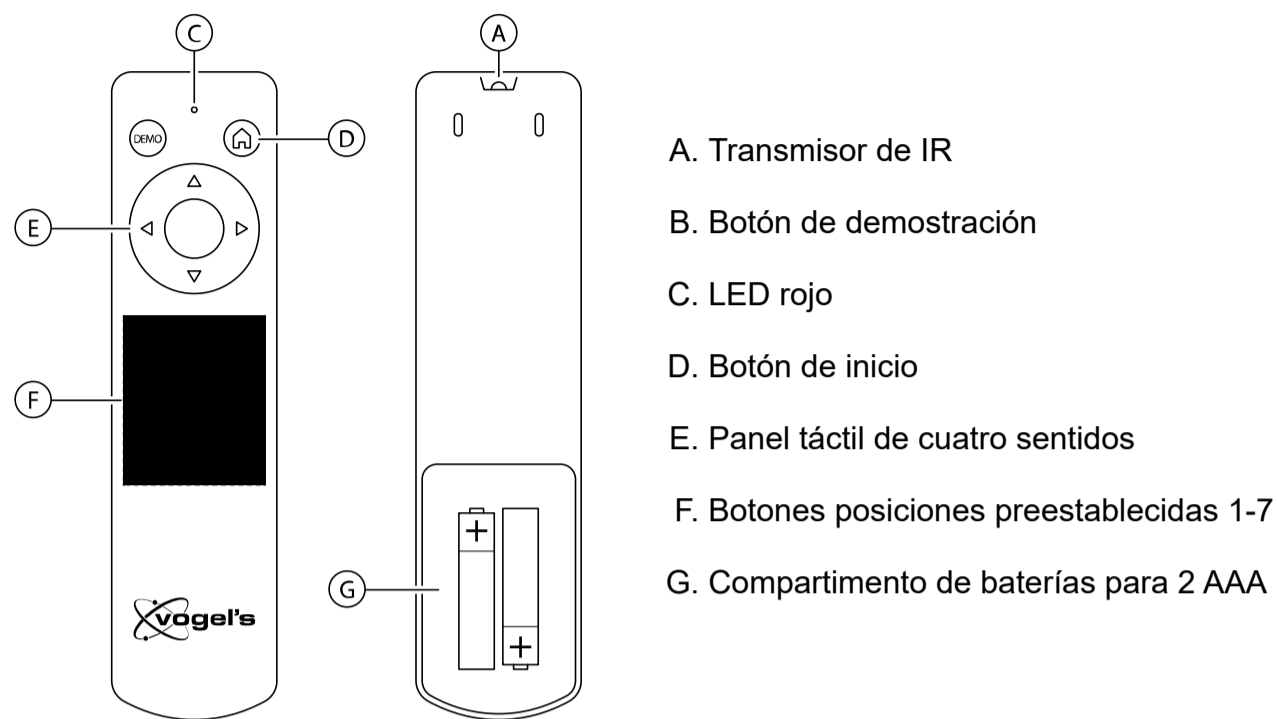
- Cambiar el nombre del MotionMount
- Eliminar el MotionMount
- Cambiar la configuración del MotionMount
- Cambiar los ajustes HDMI
- Gestionar el acceso al MotionMount
- Recibir asistencia para tu MotionMount

---

## Paso 6: Configurar el mando a distancia

El mando a distancia por infrarrojos (IRC) está especialmente diseñado para el TVM 7675 (PRO) de Vogel's. Incorpora:

- 7 posiciones de memoria para tu TV que coinciden con las posiciones preestablecidas de tu aplicación MotionMount SIGNATURE
- un botón de inicio para colocar el MotionMount en una posición segura contra la pared
- un panel táctil de 4 sentidos para avanzar/retroceder y mover a la izquierda/a la derecha



- A. Transmisor de IR
- B. Botón de demostración
- C. LED rojo
- D. Botón de inicio
- E. Panel táctil de cuatro sentidos
- F. Botones posiciones preestablecidas 1-7
- G. Compartimento de baterías para 2 AAA

Para configurar el IRC:

1. Conecta el **cable de infrarrojos** suministrado al TV.  
Asegúrate de que el **sensor de infrarrojos** quede a la vista.
2. Coloca las 2 pilas AAA en el compartimento para las baterías del IRC.

Para configurar una posición de memoria:

1. Coloca el MotionMount en la posición deseada con el **panel táctil de 4 sentidos** del IRC.
2. Mantén pulsado uno de los siete **botones de preselección** (P1-P7) durante 5 segundos.

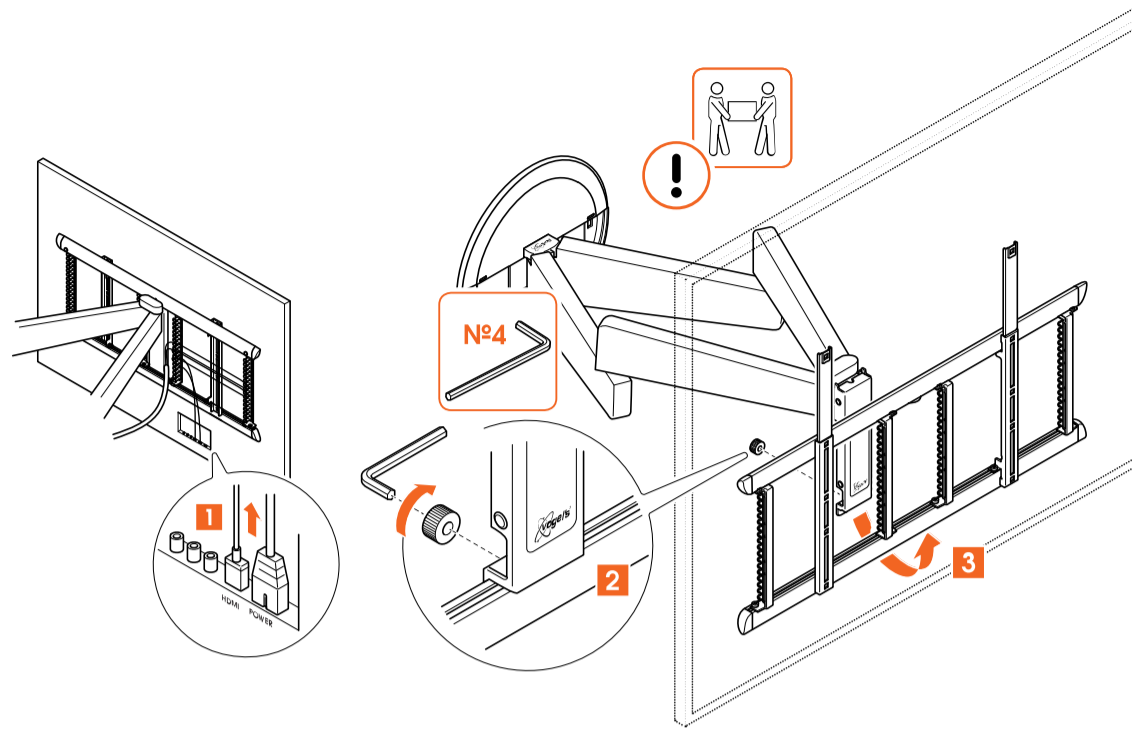
#### Precauciones relativas a las baterías

- Cuando no vayas a utilizar el mando a distancia durante mucho tiempo, retira las pilas del mismo para evitar que tengan fugas.
- Si las pilas tienen fugas, limpia las fugas en el interior del compartimento y sustituye las pilas por otras nuevas.
- No utilices otras pilas que no sean las especificadas.
- No calientes ni abras las pilas.
- Nunca las arrojes al fuego ni al agua.
- No transportes ni almacenes las pilas con otros objetos metálicos, ya que esto puede provocar un cortocircuito, una fuga o una explosión de las pilas.
- Nunca recargues una pila a menos que tengas claro que es recargable.

#### Instrucciones para desechar residuos eléctricos y electrónicos

No tires este mando a distancia ni sus pilas a la basura doméstica no separada. Una eliminación inadecuada puede ser perjudicial para el medioambiente y la salud humana. Consulta a las autoridades locales de gestión de residuos para informarte sobre los servicios de devolución y recogida en tu zona.

# Retirar el televisor



1. Desenchufa todos los cables del TV y de la **interfaz**.
2. Retira la tuerca de mariposa de la parte inferior de la **interfaz**.
3. Tira del TV hacia arriba para extraerlo del soporte de la **interfaz** y colócalo en un lugar seguro.



De nuevo, recuerda que levantar el televisor es un trabajo para dos personas. Busca ayuda siempre.

# Resumen de los estados de los LED

Si el MotionMount está	Indicador luminoso de estado
Encendido	Es de color verde
Apagado	Está apagada
En estado de error	Es de color rojo
Aceptando una orden del mando a distancia por infrarrojos	Parpadea una vez
Aceptando un comando de «guardar preselección» desde el mando a distancia por infrarrojos	Parpadea 2 veces
Rechazando una orden del mando a distancia por infrarrojos	Parpadea 5 veces
Identificarse a sí mismo	Parpadea en verde
Aplicando una actualización de firmware	Parpadea en rojo
Esperando en el gestor de arranque	Es de color blanco verdoso
Recibiendo una actualización de firmware	Es de color púrpura
Preparándose para el reinicio	Es de color amarillo
Preparándose para un reinicio de la red	Parpadea lentamente en amarillo
Preparándose para un restablecimiento de fábrica	Parpadea rápidamente en amarillo
Falta por completo un gestor de arranque y firmware	Es de color rojo tenue

Nota: tras conectar y encender el MotionMount por primera vez, es posible que el LED parpadee en rojo durante unos 15 segundos. Es lo que ocurre si se ha publicado una actualización de firmware mientras tanto. A continuación, se actualiza el firmware. Posteriormente, el LED debe brillar en color verde.

# Especificaciones técnicas

	BLE	Wifi (2,4 GHz)
<b>Frecuencia</b>	2402-2480 MHz	2412-2472 MHz
<b>Potencia de salida</b>	-0,4 dBm	19,98 dBm
<b>Ganancia de la antena</b>	2 dBi	3,7 dBi



Por favor, mantén una distancia de separación entre la antena y el cuerpo humano de al menos 20 cm. Está prohibido su uso mientras se encuentre dentro de este rango de exposición.

## ¿Tienes dudas? ¿No estás seguro? ¿Te estás volviendo loco?

Hay mucha ayuda esperándote en línea:



[info@vogels.com](mailto:info@vogels.com) (<mailto:info@vogels.com>)  
[www.vogels.com/contacto](http://www.vogels.com/contact) (<http://www.vogels.com/contact>)



[facebook.com/  
VogelsForSure/](https://www.facebook.com/VogelsForSure/) (<https://www.facebook.com/VogelsForSure/>)



[instagram.com/  
vogels\\_oficial/](https://www.instagram.com/vogels_oficial/) ([https://www.instagram.com/vogels\\_oficial/](https://www.instagram.com/vogels_oficial/))



[www.youtube.com/  
c/VogelsForSure](https://www.youtube.com/c/VogelsForSure) (<https://www.youtube.com/c/VogelsForSure>)

## Resolución de problemas

¿Encontraste un problema que no puedes arreglar? Que no cunda el pánico... ¡Prueba esto!

Problema	Causa	Solución
¡No tengo los pernos adecuados para mi TV!	El mundo de la tecnología de la televisión siempre está cambiando. A veces puede ser difícil estar al día. Por lo tanto,	Solicita a Atención al cliente de Vogel's un kit de servicio, y te enviaremos todo lo que necesites. <a href="http://www.vogels.com/contact">Haz clic aquí</a> ( <a href="http://www.vogels.com/contact">http://www.vogels.com/contact</a> ) para contactar con Atención al cliente de Vogel's.

podría darse el caso de que el tamaño correcto de los tornillos no esté incluido... ¡eres demasiado moderno!

---

<b>Problema</b>	<b>Causa</b>	<b>Solución</b>
¡Mis tornillos de pared se han partido!	Puede que no estés perforando lo suficientemente profundo... o que tu taladro no esté bien afilado de modo que el agujero sea demasiado estrecho y el tornillo se atasque.	Usa otro orificio en la placa de la pared para fijar el soporte a la pared. Asegúrate de usar un taladro afilado del tamaño correcto. Aspira el agujero después de taladrar. Comprueba si todo el tornillo (excepto la cabeza) encaja en el orificio antes de colocar los tacos.

---

<b>Problema</b>	<b>Causa</b>	<b>Solución</b>
La aplicación es incapaz de detectar el MotionMount. ¿Cuál es el problema?	Es importante que el Bluetooth del teléfono/tableta esté encendido.	<p>Inmediatamente después de iniciar la aplicación MotionMount, se detectará el MotionMount: Vogel's MotionMount. La aplicación seguirá buscando otros MotionMount. Como ya se ha detectado el MotionMount, esta búsqueda puede ser ignorada. Esto solo es relevante si hay varios soportes MotionMount.</p> <p>Al controlar el MotionMount a través de la aplicación, se establece una conexión Bluetooth de bajo consumo entre el teléfono/la tableta y el MotionMount. Esto significa que si no se usa la aplicación durante 45 segundos, se perderá la conexión Bluetooth entre el teléfono/la tableta y el MotionMount. Esto ahorra energía de la batería del teléfono/de la tableta. También permite a otras personas usar la aplicación del MotionMount. Solo es posible una conexión Bluetooth al mismo tiempo.</p>

---

<b>Problema</b>	<b>Causa</b>	<b>Solución</b>
En ocasiones, el TV se mueve sin haberlo encendido ni apagado o sin haber tocado la aplicación ni el mando a distancia. ¿Qué puedo hacer?	El movimiento automático del MotionMount al encender y apagar el TV se controla desde la comunicación HDMI (CEC) del TV. Dependiendo de la marca o el tipo de TV, puede ser necesario seleccionar un ajuste HDMI (CEC) diferente.	Elige y prueba una de las otras configuraciones (modos HDMI) en caso de que el MotionMount muestre un comportamiento inesperado. A modo de guía, selecciona el modo 1 para TV Samsung, el modo 2 para LG y el modo 3 para TV Philips. El predeterminado es el modo 3. Puedes cambiar el modo en la aplicación: Preajustes > Ajustes > Movimiento automático > Método de detección HDMI

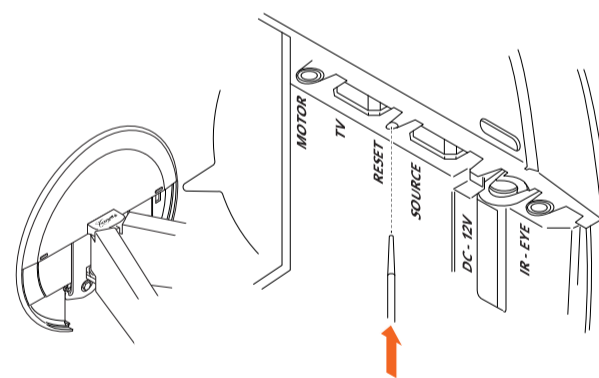
---

<b>Problema</b>	<b>Causa</b>	<b>Solución</b>
El MotionMount no vuelve por completo a la pared o no gira totalmente hasta la posición deseada. ¿Cuál es el problema?	<ul style="list-style-type: none"><li>• La funda del cable no está bien instalada.</li><li>• La pared en la que está montado el MotionMount no es perpendicular.</li><li>• El TV no se ha especificado</li></ul>	<ul style="list-style-type: none"><li>• Coloca la funda para cables siguiendo las instrucciones de montaje y asegúrate de que todos los cables que van al TV pasen por ella.</li><li>• La inclinación de la pared no debe ser superior a medio grado. Si la pared está inclinada más de medio grado, el soporte aún puede suspenderse verticalmente. Se puede hacer ajustando el mecanismo de corrección de pared inclinada en la placa de pared del MotionMount. Consulte las instrucciones de montaje.</li></ul>

- En caso de que no se haya especificado el TV correcto (o no se haya introducido la anchura correcta del TV durante la instalación/integración en la aplicación del MotionMount), el ángulo de giro podría verse limitado.

Problema	Causa	Solución
No funciona el movimiento automático del MotionMount al encender o apagar el TV. ¿Por qué sucede esto?	La toma HDMI de la placa de pared no está conectada a una de las tomas HDMI del TV.	<p>Esta conexión es necesaria para que funcione la función de movimiento automático (a través de HDMI-CEC). Y además es necesario que la función HDMI-CEC (Consumer Electronics Control) esté activada en el menú de configuración del TV. Esta función tiene un nombre diferente para cada marca de TV: Anynet+ (Samsung), Aquos Link (Sharp), Bravia Link/Bravia Sync (Sony), CE-Link/Regza Link (Toshiba), Simplink (LG), HDAVI Control/EZ-Sync/VIERA Link (Panasonic), EZ-Sync (JVC), Easylink (Philips), Netcommand (Mitsubishi), Digital Link HD (Loewe).</p> <p>Si todo funciona bien, al encender/apagar el TV, el LED de la placa de pared parpadea dos veces cuando el MotionMount detecta que se ha encendido el TV, y parpadea 3 veces al apagar el TV. A causa de la latencia de HDMI-CEC, puede tardar un tiempo.</p>

Problema	Solución
He olvidado el código PIN. ¿Cómo puedo restablecer los ajustes de fábrica del MotionMount?	<p>Utiliza una varilla o un bolígrafo para reiniciar el MotionMount. El botón de reinicio se encuentra en la placa de pared del MotionMount.</p> <p>Nota: El código PIN predeterminado para ambos PIN es 0000, lo que significa que el código PIN está desactivado.</p>



Problema	Causa	Solución
El MotionMount no funciona. ¿Cuál puede ser el problema?	<ul style="list-style-type: none"> <li>• El LED de la placa de pared no se enciende: el adaptador de red no está enchufado.</li> <li>• El LED de la placa de pared se ilumina en color rojo: el cable del motor no está bien enchufado.</li> </ul>	<ul style="list-style-type: none"> <li>• Enchufa el adaptador de red.</li> <li>• Enchufa correctamente el cable del motor.</li> </ul>

Problema	Causa	Solución
El mando a distancia por infrarrojos no funciona. ¿Cuál puede ser el problema?	El sensor de infrarrojos no está bien conectado.	Comprueba si el sensor de infrarrojos está bien conectado. Asegúrate de apuntar el mando a distancia, directamente o por reflejo, hacia el

ser el problema?

sensor de infrarrojos.

---

<b>Problema</b>	<b>Causa</b>	<b>Solución</b>
He comprado el mando a distancia MotionMount Bluetooth (número de artículo 999965) en la tienda web de Vogel's, pero no funciona con mi MotionMount de la serie SIGNATURE. ¿Qué debo hacer?	El nombre del MotionMount en la aplicación MotionMount no es correcto.	El mando a distancia Bluetooth solo funciona con el MotionMount SIGNATURE en caso de que el nombre del MotionMount sea Vogel's MotionMount. Puedes cambiar el nombre del MotionMount en la aplicación MotionMount: Preajustes > Configuración > Cambiar el nombre de MotionMount > cambiar a: "Vogel's MotionMount"

### **Problema**

El MotionMount no realiza el giro completo de 120°. ¿Cuál es el problema?

### **Causa**

Para evitar que el TV golpee la pared, el MotionMount viene ajustado de fábrica para el TV más grande permitido (TV de 77 pulgadas con una anchura de 170 cm)

### **Solución**

Por eso, el ángulo total de rotación es inferior a 120 grados. Si se especifica el TV correcto (o se introduce la anchura correcta del mismo) durante la instalación/integración en la aplicación, el ángulo de rotación aumentará (hasta 120 grados para pantallas de 65 pulgadas o menos).

En caso de problemas o dudas, ponte en contacto con: [consumercare@vogels.com](mailto:consumercare@vogels.com)  
(<mailto:consumercare@vogels.com>)

---

## Preguntas frecuentes

¿Dónde puedo pedir los pernos adecuados para mi TV (un kit de servicio)?

Para cualquier cosa que necesites, simplemente contacta con tu distribuidor local de Vogel's o con Vogel's. [Haz clic aquí](#) (<http://www.vogels.com/contact>) para contactar con Atención al cliente de Vogel's.

¿Dónde puedo encontrar vídeos de instalación?

Haz clic o toca el botón de la primera página de este manual. El vídeo de instalación se puede encontrar en la página de tu producto en nuestra página web. También se puede encontrar en nuestro canal de YouTube: [www.youtube.com/c/VogelsForSure](http://www.youtube.com/c/VogelsForSure) (<http://www.youtube.com/c/VogelsForSure>)

¿Y si necesito piezas de repuesto?	Si necesitas una pieza de repuesto, ponte en contacto con tu distribuidor local o con Vogel's. <a href="http://www.vogels.com/contact">Haz clic aquí (http://www.vogels.com/contact)</a> para contactar con Atención al cliente de Vogel's.
¿Dónde puedo encontrar la plantilla de perforación?	La plantilla de perforación está impresa en la tarjeta con incrustación de la caja. Puedes cortarla para mayor comodidad.
¿A qué altura debo colgar el TV?	El centro del televisor debería estar a la altura de los ojos mientras estás sentado. Descarga y usa la aplicación gratuita <a href="https://www.vogels.com/DrillRight">DrillRight™ (https://www.vogels.com/DrillRight)</a> para determinar la altura del TV y marcar el primer orificio.
¿Qué pernos o tornillos debo usar?	Vogel's ofrece un kit de montaje completo con todos los materiales incluidos en la caja, tanto para el TV como para la pared. Vogel's ofrece un kit completo con todos los materiales de montaje incluidos en la caja. ¿Te faltan los tornillos adecuados para tu TV? Ponte en contacto con tu distribuidor local de Vogel's. <a href="http://www.vogels.com/contact">Haz clic aquí (http://www.vogels.com/contact)</a> para contactar con Atención al cliente de Vogel's.
¿Por qué usar tacos Fischer®?	El taco DuoPower de Fischer® está considerado como el mejor taco estándar. ¡No te conformes con menos!
¿Qué es el VESA?	VESA es un patrón estándar de agujeros de colocación para soportes que se halla en la parte posterior de un televisor y que permite que muchos soportes de televisión estándar se ajusten fácilmente a tu televisor.
¿Cuál es el tamaño mínimo de pantalla de TV en combinación con el soporte de pared?	El tamaño mínimo de pantalla es de 40 pulgadas (102 cm).
¿Cuál es el tamaño y el peso máximos de la pantalla de TV en combinación con el soporte de pared?	El tamaño máximo de la pantalla es de 77 pulgadas (196 cm) y el peso máximo es de 35 kg (77 lbs). El sistema electrónico de protección de pantalla (ESPS®) evita que el TV se golpee contra la pared.
¿Tiene este producto función de inclinación?	Este producto no tiene esta función.
¿Puede actualizarse el DesignMount TVM 7655 a MotionMount?	No, no es posible.
¿Qué garantía tiene este soporte de pared?	Vogel's te ofrece una garantía de por vida para defectos de materiales y de fabricación del soporte de pared. La garantía es de 2 años para los motores y los componentes electrónicos.
¿Cuál es el consumo de energía en modo de espera de este soporte de pared?	El consumo de energía en modo de espera es inferior a 0,5 vatios.
¿Se puede girar el TV manualmente («desplazamiento manual»)?	Sí, el TV se puede girar manualmente.
¿Cuál es el máximo ángulo de giro?	El máximo ángulo de giro es de 120° (2x60°).
¿Cuál es la distancia máxima a la que se puede mover el TV desde la pared?	La distancia máxima desde la pared es de 72 cm.

<p>¿Existe riesgo de atrapamiento, aplastamiento o lesión para las personas mientras el soporte se mueve de forma automática?</p>	<p>La bisagra deslizante integrada y el circuito electrónico de protección (que apaga los motores en caso de exceso de fricción) evitan cualquier atrapamiento.</p>
<p>¿Existe una versión especial para OLED del MotionMount?</p>	<p>No, no hay ninguna versión específica para OLED. La interfaz VESA también está optimizada para OLED.</p>
<p>¿Debo ajustar la configuración de mi TV tras la instalación?</p>	<p>Sí. Para que la función de movimiento automático funcione, es importante que la función HDMI-CEC (Consumer Electronics Control) esté activada en el menú de configuración del TV. Esta función tiene un nombre diferente para cada marca de TV: Anynet+ (Samsung), Aquos Link (Sharp), Bravia Link/Bravia Sync (Sony), CE-Link/Regza Link (Toshiba), Simplink (LG), HDAVI Control/EZ-Sync/VIERA Link (Panasonic), EZ-Sync (JVC), Easylink (Philips), Netcommand (Mitsubishi), Digital Link HD (Loewe).</p>
<p>¿Tengo que conectar mi TV al MotionMount?</p>	<p>Sí. Para que la función de movimiento automático funcione, es necesario conectar un cable HDMI entre el conector HDMI de la placa de pared del MotionMount y uno de los conectores HDMI del TV. El paquete del MotionMount incluye un cable HDMI de 2 metros.</p>
<p>¿Puedo utilizar el MotionMount en combinación con un TV con "caja de conexiones" (p. ej. Samsung TV con One Connect Box)?</p>	<p>Sí, el MotionMount se puede utilizar con el TV y la caja de conexiones. Vogel's ofrece un cable HDMI fino de color blanco de 4,5 m que puede conectarse entre el conector HDMI de la placa de pared del MotionMount y uno de los conectores HDMI de la caja de conexiones del TV. Este cable HDMI largo está disponible en la tienda web de Vogel's (número de artículo de Vogel's 999985).</p>
<p>¿Incluye el MotionMount un mando a distancia?</p>	<p>Sí. El paquete del MotionMount incluye un mando a distancia por infrarrojos. El MotionMount también se puede controlar con un mando a distancia por Bluetooth. Este mando a distancia Bluetooth está disponible en la tienda web de Vogel's (número de artículo de Vogel's 999965).</p>
<p>¿Qué dispositivos son compatibles con la aplicación SIGNATURE MotionMount?</p>	<ul style="list-style-type: none"> <li>• Apple iOS 13 y posteriores/iPhone 6S y posteriores</li> <li>• Apple iPadOS 13 y posteriores/iPad Pro, iPad Air 2 y posteriores, iPad mini 2019, iPad mini 4, iPad de 9,7 pulgadas 2017 y posteriores.</li> <li>• Android OS 10.0 y posteriores</li> </ul> <p>Nota: Vogel's solo admite y prueba activamente la última versión de los sistemas operativos iOS y Android.</p>
<p>¿Cuántas posiciones preestablecidas pueden guardarse en la aplicación y el mando a distancia?</p>	<p>Pueden almacenarse hasta siete (7) posiciones predeterminadas.</p>
<p>¿Utiliza el control de la aplicación una conexión Bluetooth con el MotionMount?</p>	<p>Sí, el control de la aplicación utiliza una conexión Bluetooth («bajo consumo energético») 5.0. El Bluetooth de tu smartphone/tableta debe estar encendido durante el uso de la aplicación.</p>

<p>¿Qué hace la función «Detener posición»?</p>	<p>La aplicación incluye la función «Detener posición» (Configuración – Control de movimiento automático). En caso de que la función «Detener posición» esté desactivada, tu TV volverá a la última posición utilizada al encenderla. En caso de que la función «Detener posición» esté activada, tu TV volverá siempre a la misma posición al encenderla.</p>
<p>¿Se puede controlar el MotionMount con la voz?</p>	<p>Sí, es posible para los usuarios de Apple. Con un iPhone o iPad se puede desplazar el TV a una de las posiciones preajustadas con la voz. Se hace con los comandos de Siri.</p>
<p>¿Es posible controlar el MotionMount con una conexión RS-232 o Ethernet?</p>	<p>Con el MotionMount PRO (TVM 7675 PRO), se puede controlar el MotionMount mediante comandos RS-232 y Ethernet.</p>
<p>¿Cuántas tomas de pared necesito para conectar el TV y este producto?</p>	<p>Necesitas dos tomas de pared. Una para el TV y otra para el MotionMount (adaptador de red).</p>
<p>¿Por qué hay 2 tomas HDMI en la placa de pared del SIGNATURE MotionMount?</p>	<p>Una de las tomas HDMI es para la conexión del MotionMount al TV. La toma HDMI de la placa de pared se debe conectar a una de las tomas HDMI del TV. Esta conexión es necesaria para que funcione la función de movimiento automático (a través de HDMI-CEC). La segunda toma HDMI de la placa de pared permite conectar un dispositivo periférico al TV sin tener que pasar un cable HDMI por el soporte hasta el TV. Este segundo conector es una conexión denominada "HDMI por bucle". Por lo tanto, tu decodificador digital, reproductor de Blu-ray, etc., se pueden conectar a la placa de pared.</p>
<p>¿Se puede conectar una barra de sonido o un receptor AV al segundo conector HDMI de la placa de pared?</p>	<p>Sí. En este caso, el cable HDMI entre el MotionMount y el TV se debe conectar a la toma HDMI ARC (canal de retorno de audio) del TV (o caja de conexiones del TV).</p>
<p>¿Puedo utilizar la canalización de cables TVA 7000 de Vogel's con este producto?</p>	<p>Sí, la canalización de cables TVA 7000 se ha diseñado específicamente para el SIGNATURE MotionMount (y DesignMount). Esta canalización de cables se adapta perfectamente a la placa de pared del soporte de pared SIGNATURE. La canalización de cables está disponible en blanco y negro. Coloca el soporte de pared a una altura de 115 cm del suelo.</p>
<p>¿Se incluyen todos los cables y materiales de montaje?</p>	<p>Sí, todos los cables y materiales de montaje están incluidos.</p>
<p>¿La plantilla de perforación del SIGNATURE MotionMount (TVM 7675) es la misma que la del DesignMount (TVM 7655)?</p>	<p>Sí, la plantilla de perforación es la misma para todos los productos de la serie SIGNATURE.</p>
<p>¿Los orificios de perforación de los soportes de pared del SIGNATURE TV (placa de pared) están en la misma posición que los de los soportes de pared NEXT TV?</p>	<p>Sí, aunque la placa de pared tiene una forma diferente, la posición de los cuatro orificios sigue siendo la misma.</p>
<p>¿Qué rango de tensión eléctrica y frecuencia son aptos para el MotionMount?</p>	<p>El rango de tensión eléctrica (CA) del adaptador es de 100–240 voltios, 50/60 Hz.</p>

¿Puedo nivelar el soporte tanto en sentido horizontal como vertical?

Sí, gracias al sistema 3D-LEVELING™, el TV siempre estará nivelado. Esta función incluye la corrección de inclinación de la pared y una nivelación precisa después de la instalación (en sentido horizontal y vertical).

¿Cuál es la calidad de la señal HDMI procedente de la salida "HDMI por bucle" de la placa de pared MotionMount?

Se pueden transmitir señales Full-HD (1080p) sin problemas. Se pueden transmitir señales HDMI de hasta 4K/60 Hz dependiendo de la calidad del cable HDMI y de la fuente. Si deseas una señal HDMI de mayor calidad, se recomienda conectar la fuente directamente al TV.

En caso de problemas o dudas, ponte en contacto con: [consumercare@vogels.com](mailto:consumercare@vogels.com)  
(<mailto:consumercare@vogels.com>)

## ¡Respetemos el medio ambiente!

Nos preocupamos por el planeta. Si vas a deshacerte del embalaje o del propio soporte de televisión, consulta las normas locales para conocer las mejores opciones de eliminación de residuos que tienes cerca. Para obtener información sobre los materiales utilizados en los embalajes, visita [www.vogels.com/recycle](http://www.vogels.com/recycle). (<https://www.vogels.com/recycle>). ¡Reciclar es importante!



## Garantía



¡Gracias de nuevo por elegir Vogel's! La durabilidad es primordial cuando desarrollamos y fabricamos nuestros productos. Por eso, Vogel's te da una garantía de 15 años por defectos en los materiales y la fabricación. Para los defectos en los componentes electrónicos ofrecemos una garantía de 2 años, a menos que las leyes y reglamentos nacionales prescriban un período mínimo más largo. Resolvemos cualquier cuestión relacionada con reclamaciones de productos o devoluciones de productos, y evaluamos todas las reclamaciones relativas al uso.

Si tu producto no funciona adecuadamente debido a fallos en los materiales o defectos de fabricación, nos encargamos de la reparación sin coste alguno o sustituimos el producto, a nuestro criterio.

Si tienes algún problema con nuestro producto o quieres saber si la garantía está vigente, sigue estos pasos:

1. Rellena el formulario de contacto o envía un correo a nuestro equipo de atención al consumidor. Preferiblemente, añade una foto.
2. En un plazo de 2 días laborables, nuestro distribuidor local de Vogel's se pondrá en contacto contigo.
3. Si haces uso de la garantía, deberás enviarnos el producto, junto con el documento original de compra (factura, comprobante de venta o recibo de caja). El documento de compra debe mostrar claramente el

nombre del proveedor y la fecha de compra. Se te informará de la dirección específica de devolución y del procedimiento posterior.

La garantía de Vogel's vencerá en los siguientes casos:

- Si el producto no se ha instalado o utilizado de acuerdo con las instrucciones de uso.
- En su caso, si no se han perforado correctamente los orificios en la pared de acuerdo con las instrucciones de instalación de Vogel's para el tipo de pared aplicable.
- Si el producto ha sido alterado o reparado por alguien que no sea Vogel's.
- Si un fallo se debe a causas externas (no del producto) como, por ejemplo, rayos, agua, fuego, rozaduras, exposición a temperaturas extremas, circunstancias meteorológicas, disolventes o ácidos, uso incorrecto o negligencia.
- Si el producto se utiliza para un equipo diferente al que se menciona en el embalaje.

¿Tienes alguna otra pregunta? Por favor, pregúntanos a través de nuestro formulario de contacto en nuestra web.

---

Vogel's Products BV - Hondsruglaan 93 - 5628 DB Eindhoven - Países Bajos

Vogel's Products BV 2024 © Todos los derechos reservados.