



## Série SFS 4113

# Guide d'installation complet

Tout ce dont vous avez besoin pour installer votre Era 100 en un rien de temps

## Avant de commencer

...nous voulions juste vous remercier d'avoir choisi Vogel's. Un choix judicieux.

Et vous faites déjà un autre choix intelligent - en lisant le manuel ! Continuez de lire pour tout savoir sur l'installation sûre et efficace, et sur la façon d'utiliser votre nouveau pied d'enceinte.

## Prenez soin de vous



### Attention

Lisez toujours attentivement ces instructions de sécurité avant d'installer et d'utiliser ce produit.

Il est strictement nécessaire de suivre ces instructions. Un montage incorrect et/ou une installation incorrecte peuvent vous mettre en danger, ainsi que votre enceinte et votre famille.

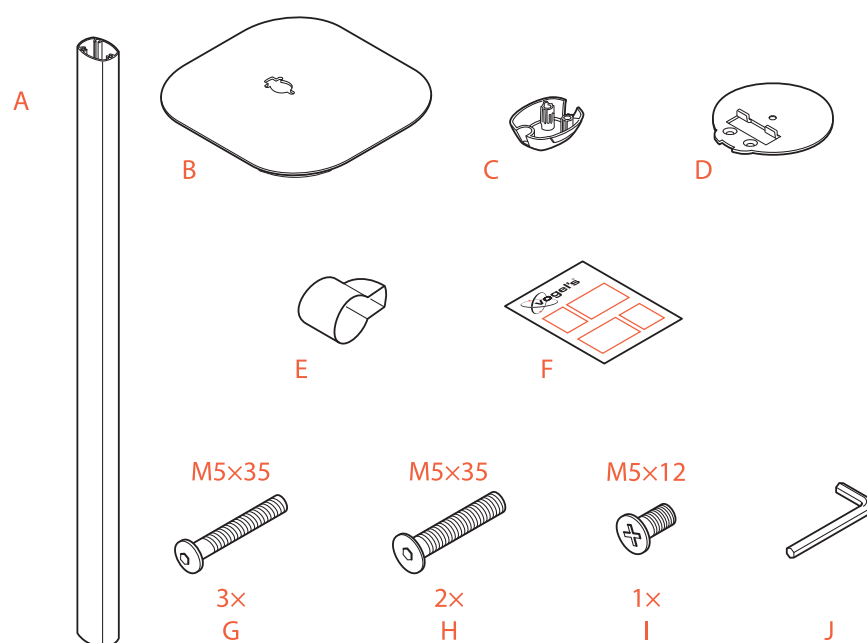
### Ne prenez pas de risques... Lisez tout

- Vogel's recommande que le montage et/ou l'installation de ce produit soient effectués par un expert dûment qualifié.
- Vogel's ne peut être tenu responsable d'aucune blessure et/ou de dommages causés par une installation incorrecte.
- Veuillez noter que ce pied d'enceinte est exclusivement conçu pour être utilisé avec le modèle d'enceinte Sonos Era 100. L'utilisation de ce pied avec d'autres modèles ou marques peut endommager votre équipement ou affecter sa stabilité ou son

fonctionnement, et peut également présenter un risque de sécurité.

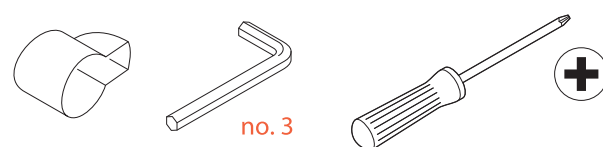
- Nettoyez le produit avec un chiffon sec non pelucheux. N'utilisez pas de détergents ou d'autres solvants pour nettoyer le produit.
- Seul un personnel qualifié et certifié peut réparer le produit. N'utilisez que des pièces de rechange d'origine. L'utilisation d'autres pièces entraînera l'annulation de la garantie et pourrait entraîner des blessures.
- Les altérations du produit et les modifications techniques ne sont pas autorisées. Cela annulera la garantie et pourrait entraîner des blessures.
- Conservez toujours le produit dans un endroit sec et sûr, à une température comprise entre -10 °C et 50 °C.
- Manipulez et transportez le produit avec soin.
- Reconditionnez le produit lorsque vous le transportez ou ne l'utilisez pas pendant une longue période.

## Qu'y a-t-il dans votre boîte ?



- Il manque quelque chose ? Assurez-vous que rien ne manque dans votre emballage :
  - A. Tube
  - B. Plaque de sol
  - C. Embout de tube
  - D. Plaque supérieure
  - E. Outil de guidage du câble
  - F. Manuel d'installation rapide
  - G. 3 boulons M5\*35 mm
  - H. 2 boulons M5\*35 mm
  - I. 1 boulon M5\*12 mm
  - J. Clé Allen 3

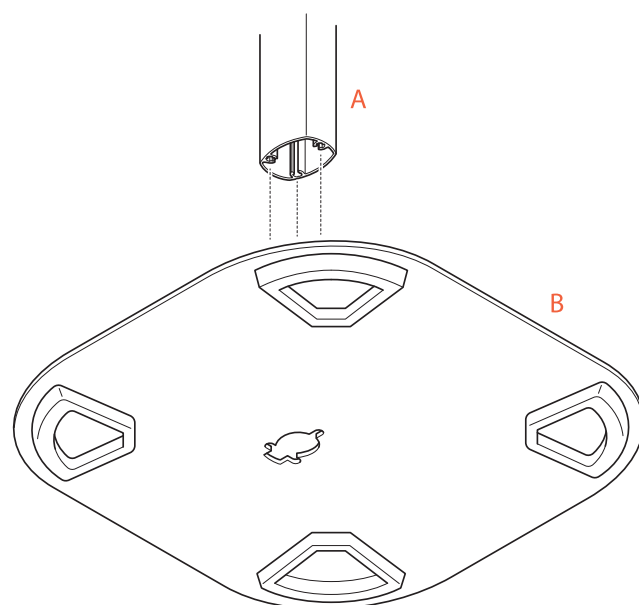
## Vos outils sont prêts ?



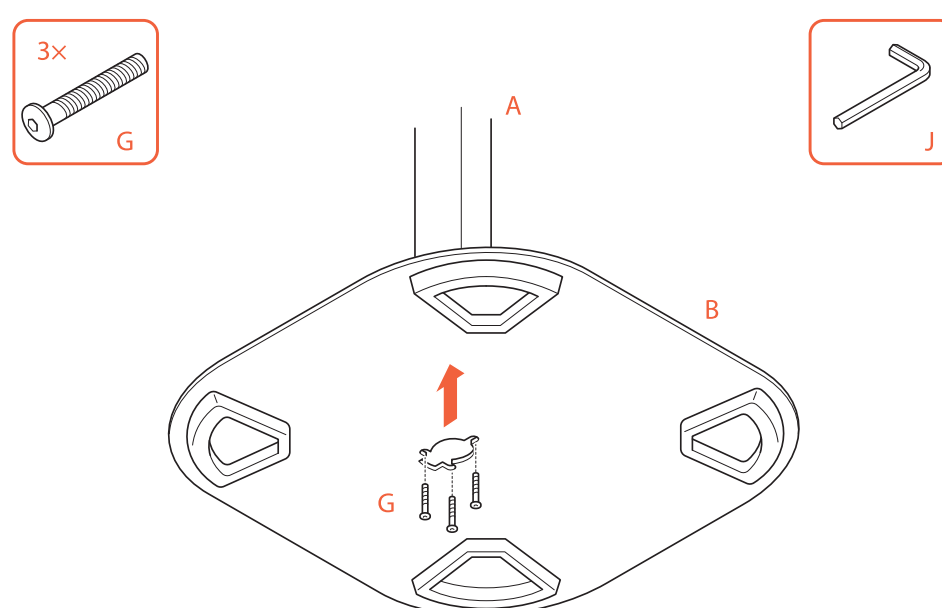
- Ne commencez pas sans tous les outils nécessaires :
  - Outil de guidage du câble (fourni)
  - Clé Allen 3 (fournie)
  - Grand tournevis cruciforme

À vos marques... prêt... installez !

## Étape 1 : Assemblez le pied d'enceinte



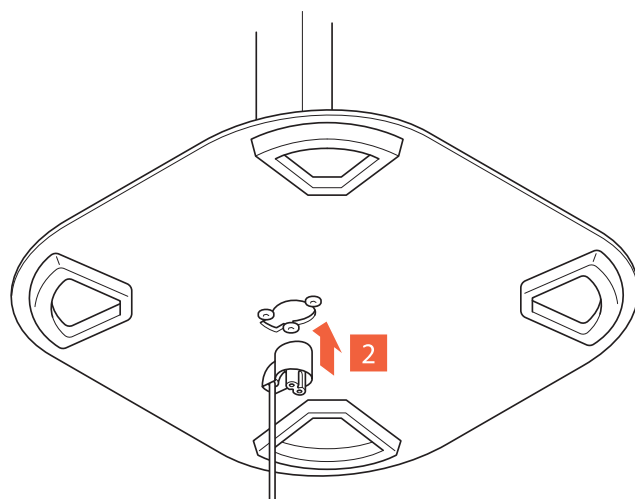
1. Placez le **tube** Ⓐ sur la **plaque de sol** Ⓑ.



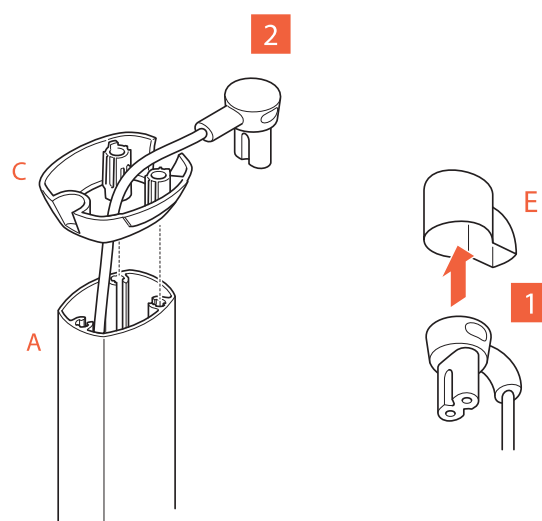
2. Fixez le **tube** Ⓐ à la **plaque de sol** Ⓑ à l'aide des **3 boulons M5\*35 mm** Ⓒ.



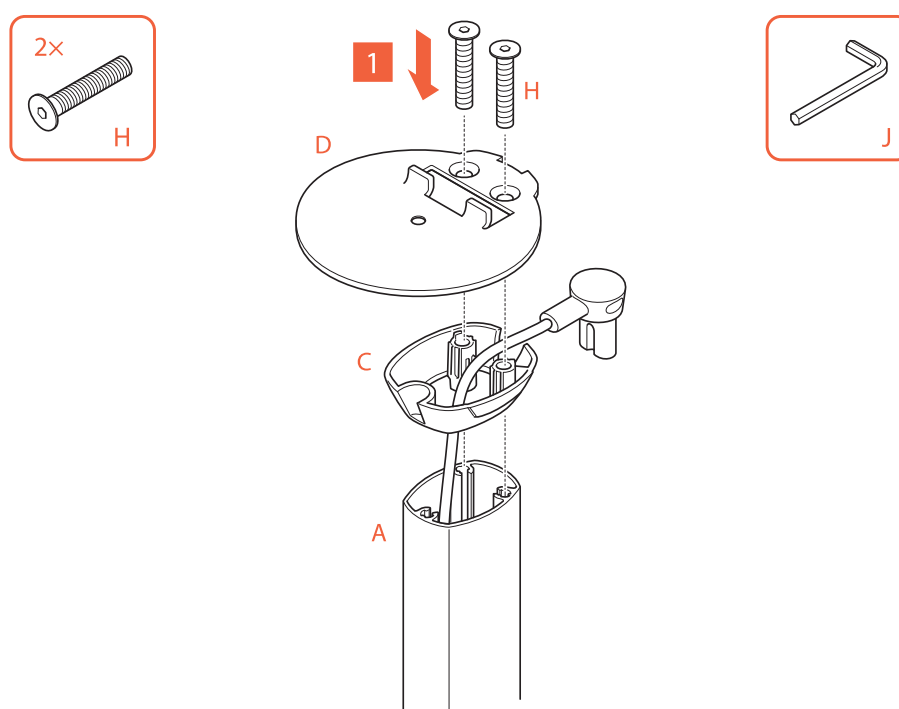
3. Placez l'**outil de guidage du câble** ⑤ sur la fiche de l'enceinte du câble ERA 100 (fourni avec l'enceinte).



4. Faites passer la fiche avec l'**outil de guidage du câble** ⑤ par le dessous de la **plaque de sol** ⑥ et faites-la traverser le **tube** ④ en la poussant.

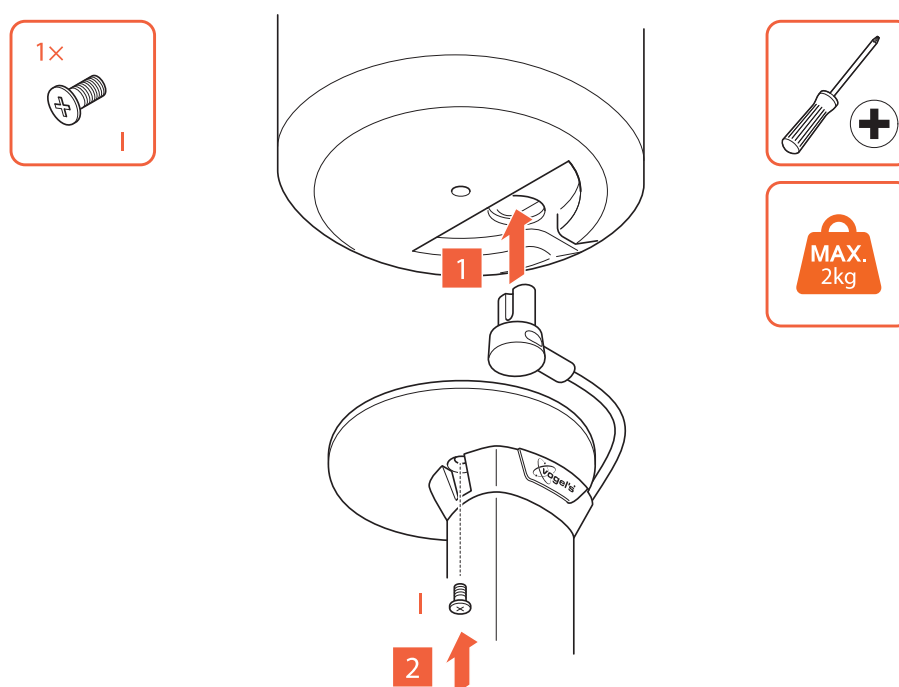


5. Retirez l'**outil de guidage du câble** ⑤, faites passer la fiche dans l'**embout du tube** ⑦ en la tirant, et placez le câble dans la fente à l'arrière de l'**embout du tube** ⑦.



6. Fixez l'**embout du tube** © et la **plaque supérieure** ② au **tube** ① à l'aide de **2 boulons M5\*35 mm** ③.

## Étape 2 : Fixez l'ERA 100 au pied d'enceinte



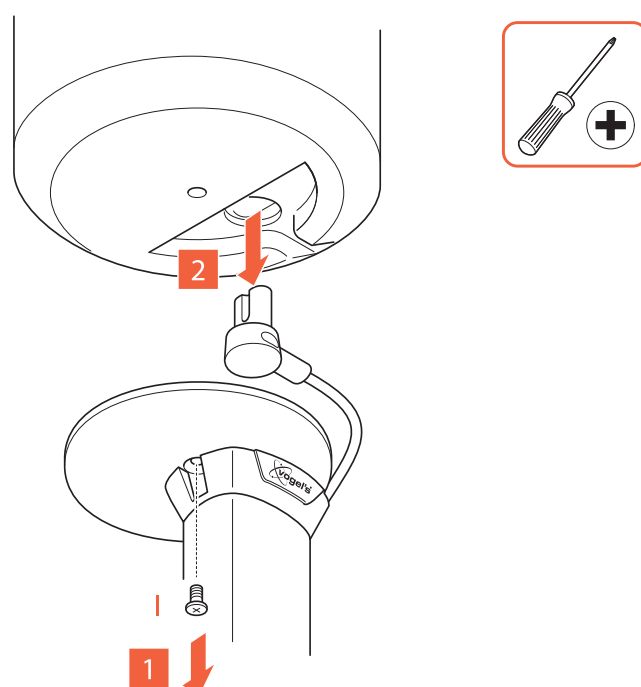
1. Branchez la fiche sur l'enceinte.
2. Fixez l'enceinte Era 100 à la **plaque supérieure** ② à l'aide du **boulon M5\*12 mm** ①.

Le travail est fait maintenant ! Profitez de votre enceinte Era !



Vous avez un problème de câble ? Vous cherchez des idées pour cacher et guider vos câbles ? Consultez notre site web [vogels.com](https://www.vogels.com/) (<https://www.vogels.com/>)!

## Démontage de l'enceinte Era



1. Dévissez le **boulon M5\*12 mm** ⓘ de la **plaque supérieure** ⓘ pour retirer l'enceinte Era 100.
2. Débranchez la fiche de l'enceinte Era.

## Vous avez un doute ? Vous n'êtes pas sûr ? Vous n'en pouvez plus ?

De nombreuses aides vous attendent, en ligne :



[info@vogels.com](mailto:info@vogels.com) (<mailto:info@vogels.com>)  
[www.vogels.com/contact](http://www.vogels.com/contact) (<http://www.vogels.com/contact>)



[facebook.com/  
VogelsForSure/](https://www.facebook.com/VogelsForSure/) (<https://www.facebook.com/VogelsForSure/>)



[instagram.com/  
vogels\\_official/](https://www.instagram.com/vogels_official/) ([https://www.instagram.com/vogels\\_official/](https://www.instagram.com/vogels_official/))



[www.youtube.com/  
c/VogelsForSure](https://www.youtube.com/c/VogelsForSure) (<https://www.youtube.com/c/VogelsForSure>)

## Dépannage simple

Vous avez trouvé un problème que vous ne pouvez pas résoudre ? Pas de panique... essayez ça !

Problème	Cause	Solution
« Je n'arrive pas à faire passer la fiche dans le tube ! »	En raison de ses formes irrégulières, il est difficile de faire passer la fiche dans le tube.	Utilisez l'outil de guidage du câble fourni pour faire passer la fiche dans le tube plus facilement.

## Passez au vert !

Nous nous soucions de la planète. Si vous vous débarrassez de l'emballage ou du support mural TV lui-même, veuillez consulter les directives de votre municipalité pour connaître les meilleures options de mise au rebut près de chez vous. Pour plus d'informations sur les matériaux utilisés dans l'emballage, consultez le site [www.vogels.com/recycle](https://www.vogels.com/recycle) (<https://www.vogels.com/recycle>). Le recyclage, c'est important !



## Garantie



Merci encore d'avoir choisi Vogel's ! La durabilité est primordiale dans le développement et la production de nos produits. Nous offrons une garantie de 5 ans, sauf si la législation et la réglementation locales imposent une période minimale plus longue. Nous examinons tous les problèmes relatifs à des réclamations ou retours de produits et nous évaluons toutes les réclamations en fonction de l'utilisation du produit.

S'il s'avérait que votre produit ne fonctionne pas correctement en raison de défauts matériels ou de fabrication, nous le réparerons gratuitement ou le remplacerons à notre discrétion.

Si vous avez des problèmes avec nos produits ou si vous voulez savoir si la garantie est applicable, veuillez nous contacter :

1. Complétez le formulaire de contact ou envoyez un e-mail à notre équipe du service client. De préférence, veuillez ajouter une photo.
2. Vous serez contacté(e) par notre distributeur Vogel's local dans un délai de 2 jours ouvrables.
3. Si la garantie est invoquée, le produit doit être retourné, accompagné du document d'achat original (facture, ticket de caisse ou reçu de caisse). Le document d'achat doit clairement indiquer le nom du fournisseur et la date d'achat. Vous serez informé(e) de l'adresse de retour et de la procédure à suivre.

La garantie de Vogel's est nulle dans les cas suivants :

- Si le produit n'a pas été installé et utilisé conformément instructions ;
- Le cas échéant, si les trous dans le mur n'ont pas été correctement percés conformément aux instructions d'installation de Vogel's pour le type de mur concerné ;
- Si le produit a été modifié ou réparé par quelqu'un d'autre que Vogel's ;
- Si un défaut est dû à des causes externes (en dehors du produit) comme par exemple la foudre, les nuisances aquatiques, le feu, les éraflures, l'exposition à des températures extrêmes, les conditions météorologiques, les solvants ou les acides, une mauvaise utilisation ou une négligence ;
- Si le produit est utilisé pour un équipement différent de celui qui est mentionné sur ou dans l'emballage.

Vous avez d'autres questions ? Veuillez utiliser notre formulaire de contact.

Vogel's Products BV 2024 © Tous droits réservés.