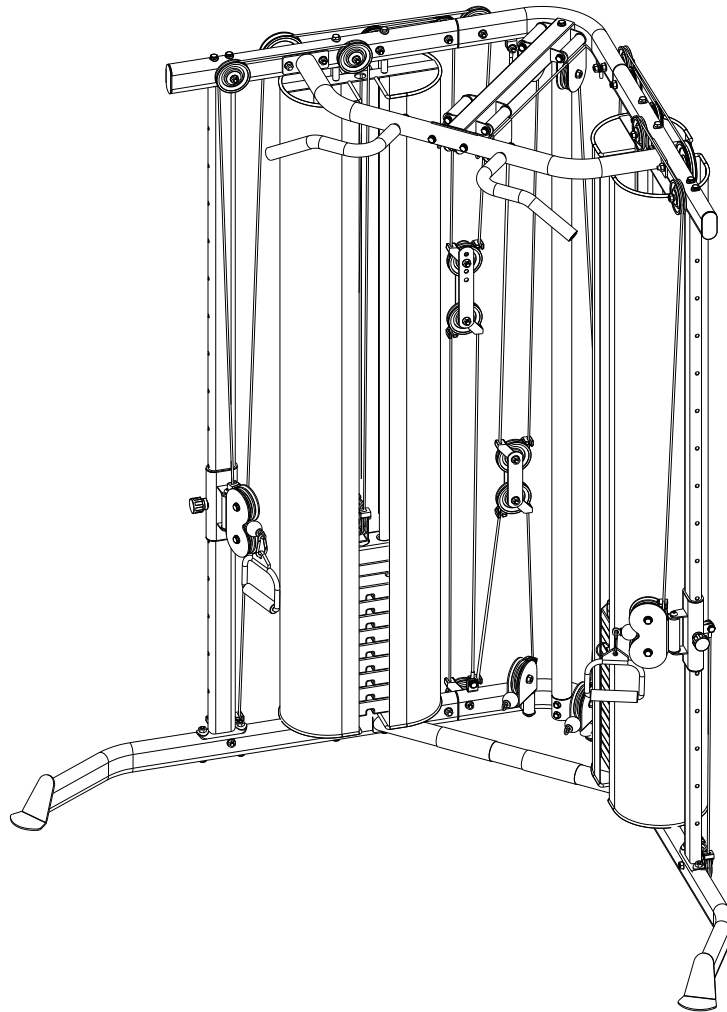


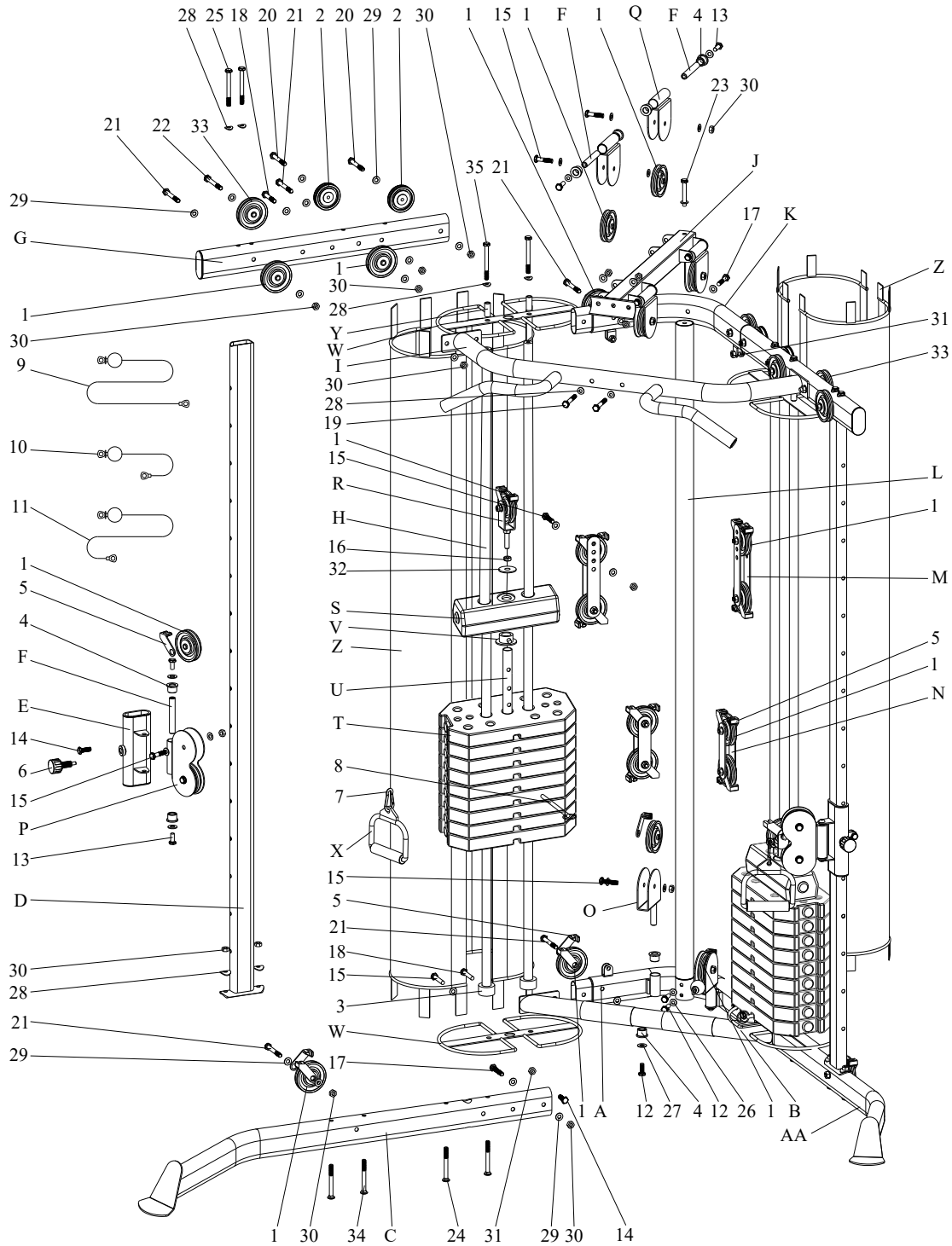
UNIT 5



INDEX

1 OVERVIEW DRAWING / OVERZICHTSTEKENING	3
2 PARTS LIST / ONDERDELENLIJST	4
3 ASSEMBLY INSTRUCTIONS / MONTAGE-INSTRUCTIES	8

1 OVERVIEW DRAWING / OVERZICHTSTEKENING



2 PARTS LIST / ONDERDELENLIJST

EN PARTS LIST		
NUMBER	DESCRIPTION	QUANTITY
A	JOINT BASE	1
B	JOINT TUBE	1
C	RIGHT BASE	1
D	UPRIGHT FRAME	2
E	ADJUSTMENT TUBE	2
F	AXES	6
G	STRAIGHT BEAM	2
H	GUIDE ROD	4
I	TOP JOINT TUBE	1
J	TOP CROSS BEAM	1
K	JOINT BEAM	1
L	JOINT ROD	1
M	ADJUSTABLE PULLEY BLOCK	4
N	PULLEY BLOCK	4
O	SWIVEL PULLEY BLOCK (I)	2
P	SWIVEL PULLEY BLOCK (II)	2
Q	SWIVEL PULLEY BLOCK (III)	4
R	SWIVEL PULLEY BLOCK (IV)	2
S	TOP PLATE	2
T	WEIGHT PLATE	18
U	SELECTOR ROD	2
V	SECURE BUSHING	2
W	CLOTH SUPPORT	4
X	STARTUP CABLE HANDLE (NT0450)	2
Y	BUSHING	4
Z	CLOTH SHELL	4
AA	LEFT BASE	1
1	PULLEY-Φ90	30
2	PULLEY-Φ70	4
3	RUBBER DONUT	4
4	BUSHING	16
5	PULLEY PROTECTION	32
6	FAST PIN	2
7	HOOK	2
8	PIN	2
9	CABLE-9230mm	2
10	CABLE-3180mm	2

UNIT 5

11	CABLE-4010mm	2
12	HEX HEAD BOLT M8*16	4
13	HEX HEAD BOLT M10*16	12
14	HEX HEAD BOLT M8*30	6
15	HEX HEAD BOLT M10*50	22
16	NUT M12	2
17	HEX HEAD BOLT M10*55	3
18	HEX HEAD BOLT M10*60	4
19	HEX HEAD BOLT M10*70	2
20	HEX HEAD BOLT M10*75	4
21	HEX HEAD BOLT M10*80	10
22	HEX HEAD BOLT M10*85	2
23	HEX HEAD BOLT M10*70	1
24	SQUARE NECK BOLT M10*95	4
25	HEX HEAD BOLT M10*95	4
26	R-WASHER 8	2
27	BIG WASHER 8	2
28	R-WASHER 10	16
29	WASHER 10	100
30	LOCK NUT M10	48
31	LOCK NUT M8	6
32	BIG WASHER-12	2
33	PULLEY-Φ115	2
34	SQUARE NECK BOLT M10*90	4
35	HEX HEAD BOLT M10*140	4

NL ONDERDELENLIJST		
NUMMER	BESCHRIJVING	AANTAL
A	VERBINDINGSBASIS	1
B	VERBINDINGSBUIS	1
C	RECHTER BASIS	1
D	RECHTHOEK FRAME	2
E	AANPASSINGSBUIS	2
F	ASSEN	6
G	RECHTE BALK	2
H	GELEIDRAAD	4
I	BOVENSTE VERBINDINGSBUIS	1
J	TOP DWARSBALK	1
K	GEBOGEN BOOM	1
L	GEMENGDE STAAF	1
M	INSTELBARE KATROL BLOK	4
N	PULLELBLAD	4
O	DRAAIBARE KATROL BLOK (I)	2
P	DRAAIBARE KATROL BLOK (II)	2
Q	DRAAISCHIJBLOK (III)	4
R	DRAAISCHIJBLOK (IV)	2
S	TOP PLAAT	2
T	GEWICHTSPLAAT	18
U	SLEUTELSTANG	2
V	BEVEILIGINGSBUS	2
W	KUSSENSTEUN	4
X	STARTKABEL HANDVAT (NT0450)	2
Y	BUSHING	4
Z	KOPPELING	4
AA	LINKER BASIS	1
1	KATROL-Φ90	30
2	KATROL-Φ70	4
3	RUBBER DONUT	4
4	BUSHING	16
5	BESCHERMING KATROL	32
6	SNELLE PIN	2
7	HAK	2
8	PIN	2
9	KABEL-9230mm	2
10	KABEL-3180mm	2
11	KABEL-4010mm	2
12	ZESKANTBOUT M8*16	4

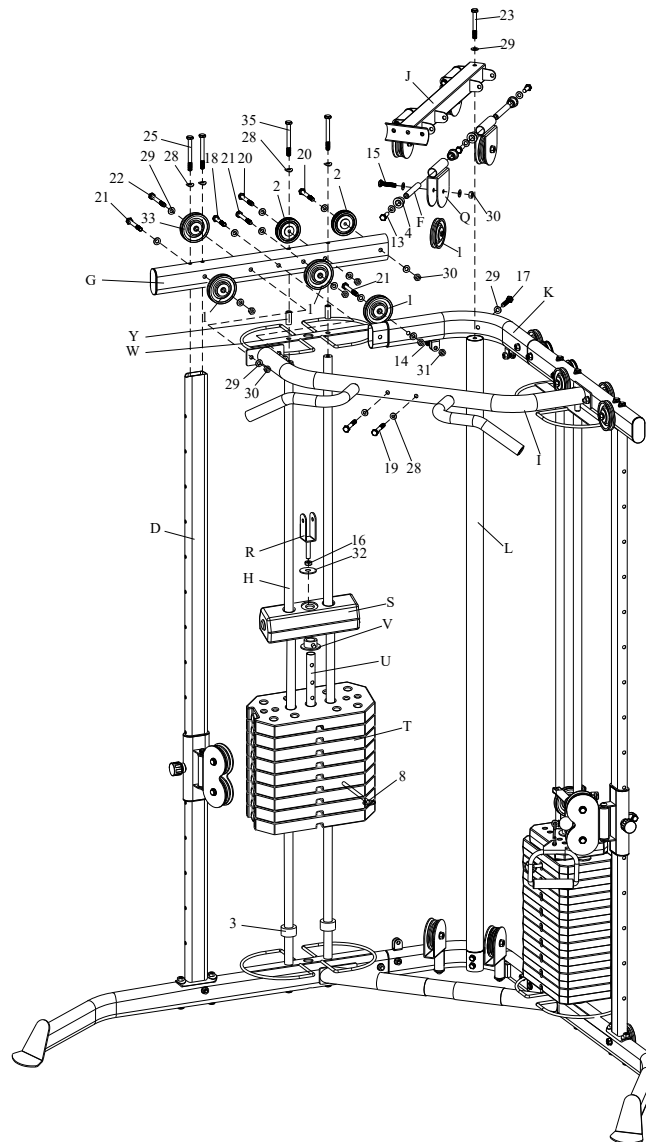
UNIT 5

13	ZESKANTBOUT M10*16	12
14	ZESKANTBOUT M8*30	6
15	ZESKANTBOUT M10*50	22
16	MOER M12	2
17	ZESKANTBOUT M10*55	3
18	ZESKANTBOUT M10*60	4
19	ZESKANTBOUT M10*70	2
20	ZESKANTBOUT M10*75	4
21	ZESKANTBOUT M10*80	10
22	ZESKANTBOUT M10*85	2
23	ZESKANTBOUT M10*70	1
24	BOUT MET VIERKANTE HALS M10*95	4
25	ZESKANTBOUT M10*95	4
26	GROTE SLUITRING 8	2
27	GROTE SLUITRING 8	2
28	R-SPROEIER 10	16
29	SLUITRING 10	100
30	MOER M10	48
31	MOER M8	6
32	GROTE SLUITRING-12	2
33	KATROL-Φ115	2
34	BOUT MET VIERKANTE HALS M10*90	4
35	ZESKANTBOUT M10*140	4

1. Bevestig de rechter voet (C) en de linker voet (AA) aan de gezamenlijke voet (A) met (17), (29) en (30).
2. Bevestig verbindingbuis (B) aan rechter basis (C) en linker basis (AA) met (15), (18), (29) en (30).
3. Bevestig draaibare katrol blok (O) aan scharnierbasis (A) met (4), (12) en (27).
4. Bevestig rechtopstaand frame (D) aan rechter basis (C) en linker basis (AA) met (34), (28) en (30), en bevestig geleidestang (H) en doeksteun (W) aan rechter basis (C) en linker basis (AA) met (24).
5. Bevestig draaibaar katrolblok II (P) aan verstelbuis (E) met de assen (F), (4), (29) en (13), schuif vervolgens verstelbuis (E) langs de rechtopstaande basis (D) naar beneden, zet hem vast met (6).
6. Bevestig de scharnierstang (L) aan de scharnierbasis (A) met (12) en (26).

OPMERKING: De katrol met katrolbescherming niet tijdelijk installeren, tot de kabel slijt.

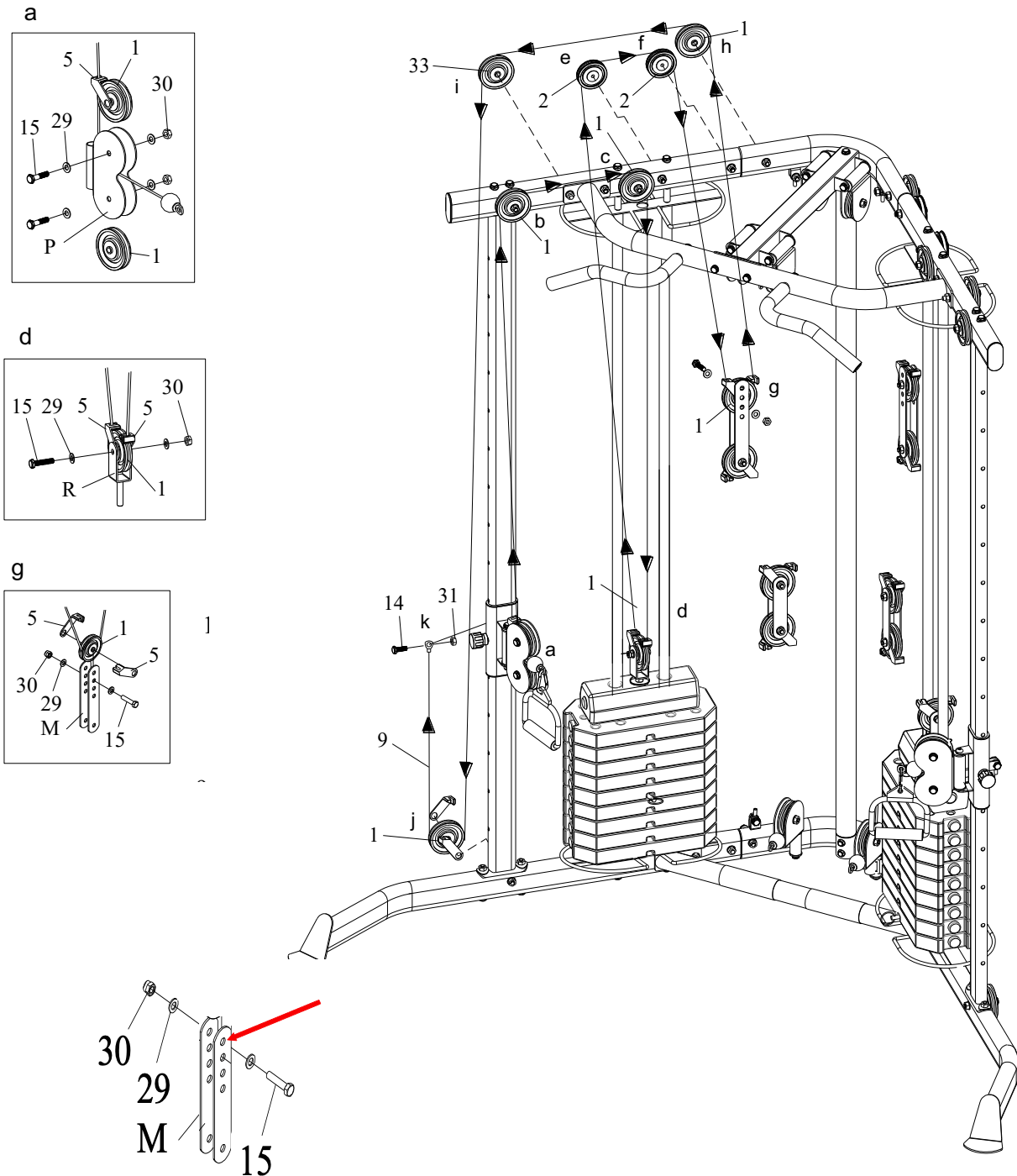
STEP 2 / STAP 2



7. Slide rubber donut (3) onto guide rod (H).
8. Slide weight plate (T) onto guide rod (H), insert selector rod (U) into weight plate (T) with pin (8).
9. Slide top plate (S) onto guide rod (H), attach secure bushing (V) to selector rod (U), and attach swivel pulley block IV (R) with (16) and big washer (32) to selector rod (U) as shown.
10. Attach joint beam (K) to straight beam (G) with big pulley (1) and (21), (29) and (30).
11. Attach straight beam (G) to upright frame (D) and bushing(Y), cloth support (W), guide rod (H) with (25), (35) and (28).
12. Attach top joint tube (I), big pulley (1), largest pulley (33) and small pulley (2) to straight beam (G) with (18), (20), (21), (22), (29) and (30) as shown.
13. Attach swivel pulley block III (Q) to top cross beam (J) with axes (F), bushing (4), (29) and (13).

-
14. Attach top cross beam (J) to top joint tube (I) and joint beam (K) with (17), (19), (28) and (29) as shown.
 15. Attach joint rod (L) to top cross beam (J) with (23) and (29).
-
7. Schuif de rubberen donut (3) op de geleidestang (H).
 8. Schuif de gewichtsplaat (T) op de geleidestang (H), steek de keuzestang (U) in de gewichtsplaat (T) met de pen (8).
 9. Schuif de bovenplaat (S) op de geleidestang (H), bevestig de veilige bus (V) aan de keuzestang (U) en bevestig het zwenkwielblok IV (R) met (16) en de grote ring (32) aan de keuzestang (U), zoals afgebeeld.
 10. Bevestig verbindingbalk (K) aan rechte balk (G) met grote katrol (1) en (21), (29) en (30).
 11. Bevestig rechte balk (G) aan opstaand frame (D) en bus (Y), doeksteun (W), geleidestang (H) met (25), (35) en (28).
 12. Bevestig bovenste verbindingsbuis (I), grote katrol (1), grootste katrol (33) en kleine katrol (2) aan rechte balk (G) met (18), (20), (21), (22), (29) en (30) zoals afgebeeld.
 13. Bevestig draaibare katrolblok III (Q) aan bovenste dwarsbalk (J) met assen (F), bus (4), (29) en (13).
 14. Bevestig de bovenste dwarsbalk (J) aan de bovenste verbindingsbuis (I) en verbindingbalk (K) met (17), (19), (28) en (29), zoals afgebeeld.
 15. Bevestig de verbindingstang (L) aan de bovenste dwarsbalk (J) met (23) en (29).

CABLE 1 / KABEL 1



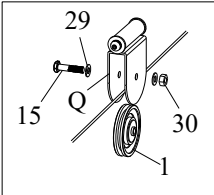
#9 cable: from a→b→c→d→e→f→g→h→i→j→k

Important: Mount the pulley on the top hole of part M. See the illustration above.

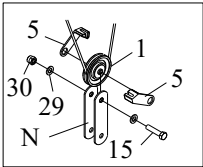
UNIT 5

CABLE 2 / KABEL 2

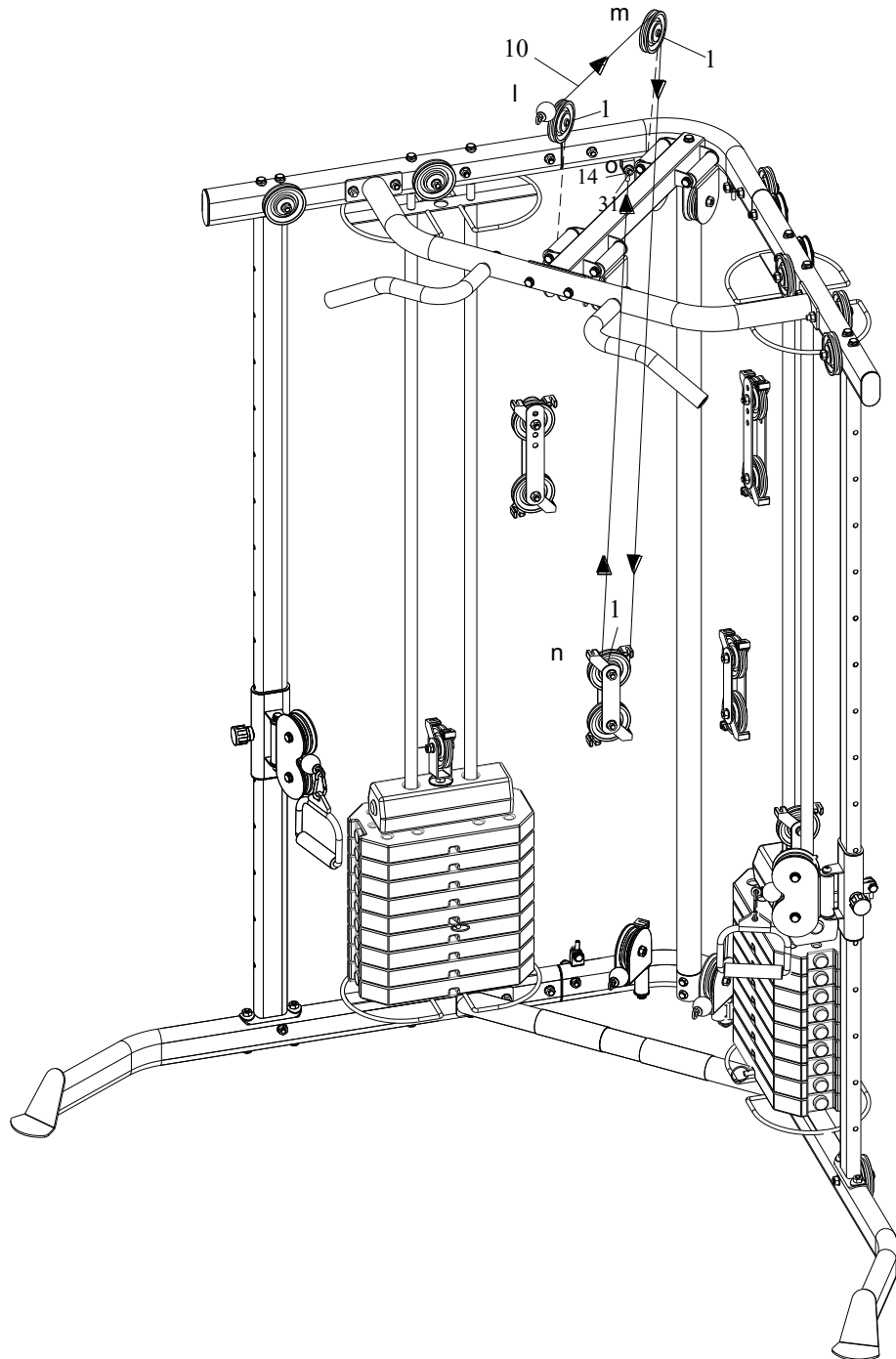
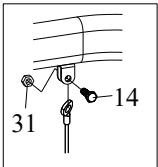
i, m



n

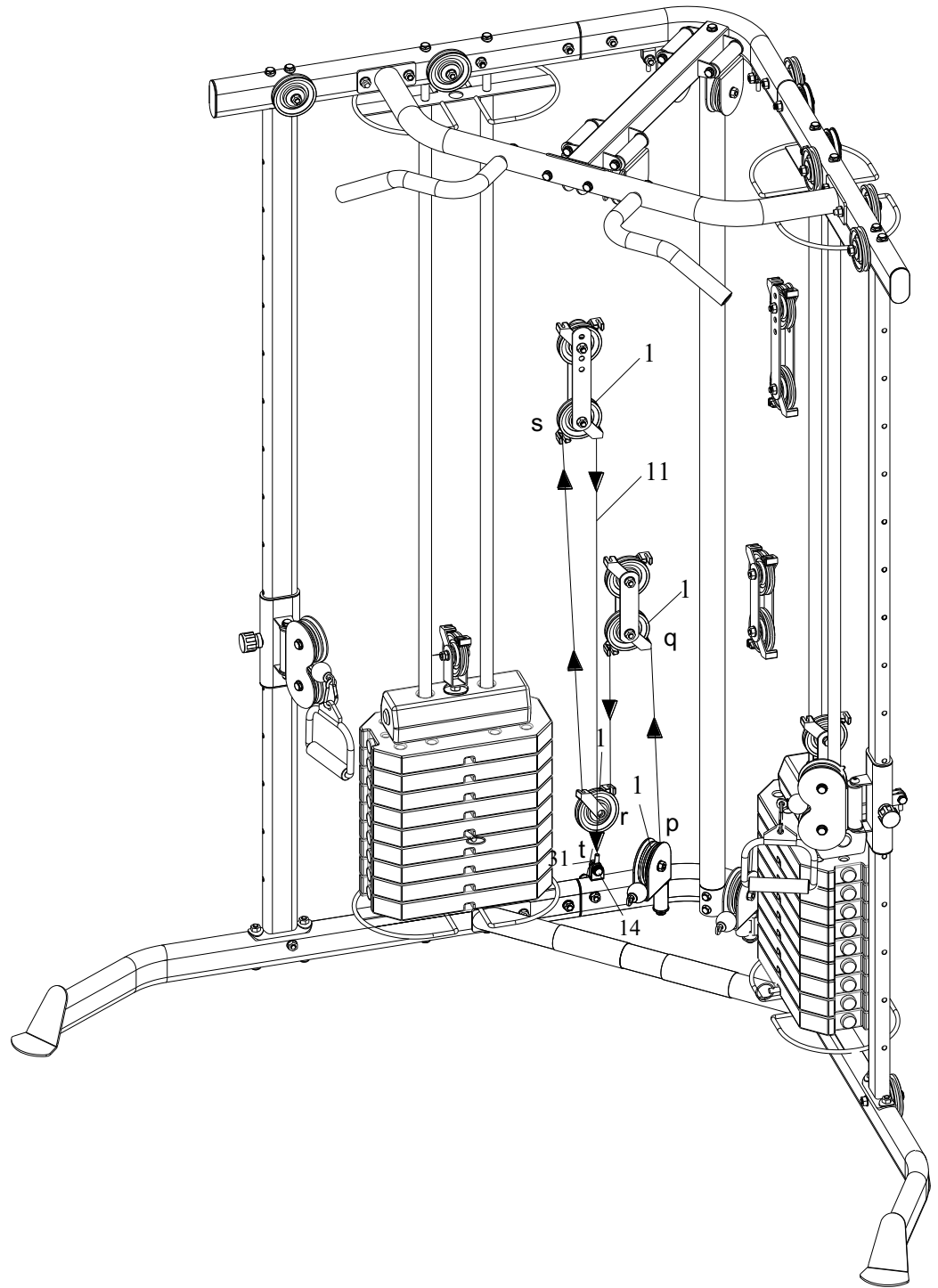
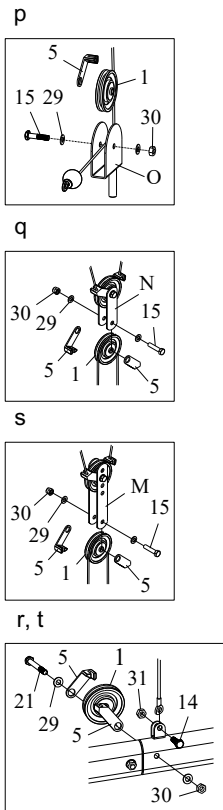


o



#10 cable: from l→m→n→o

CABLE 3 / KABEL 3



#11 cable: from p→q→r→s→t