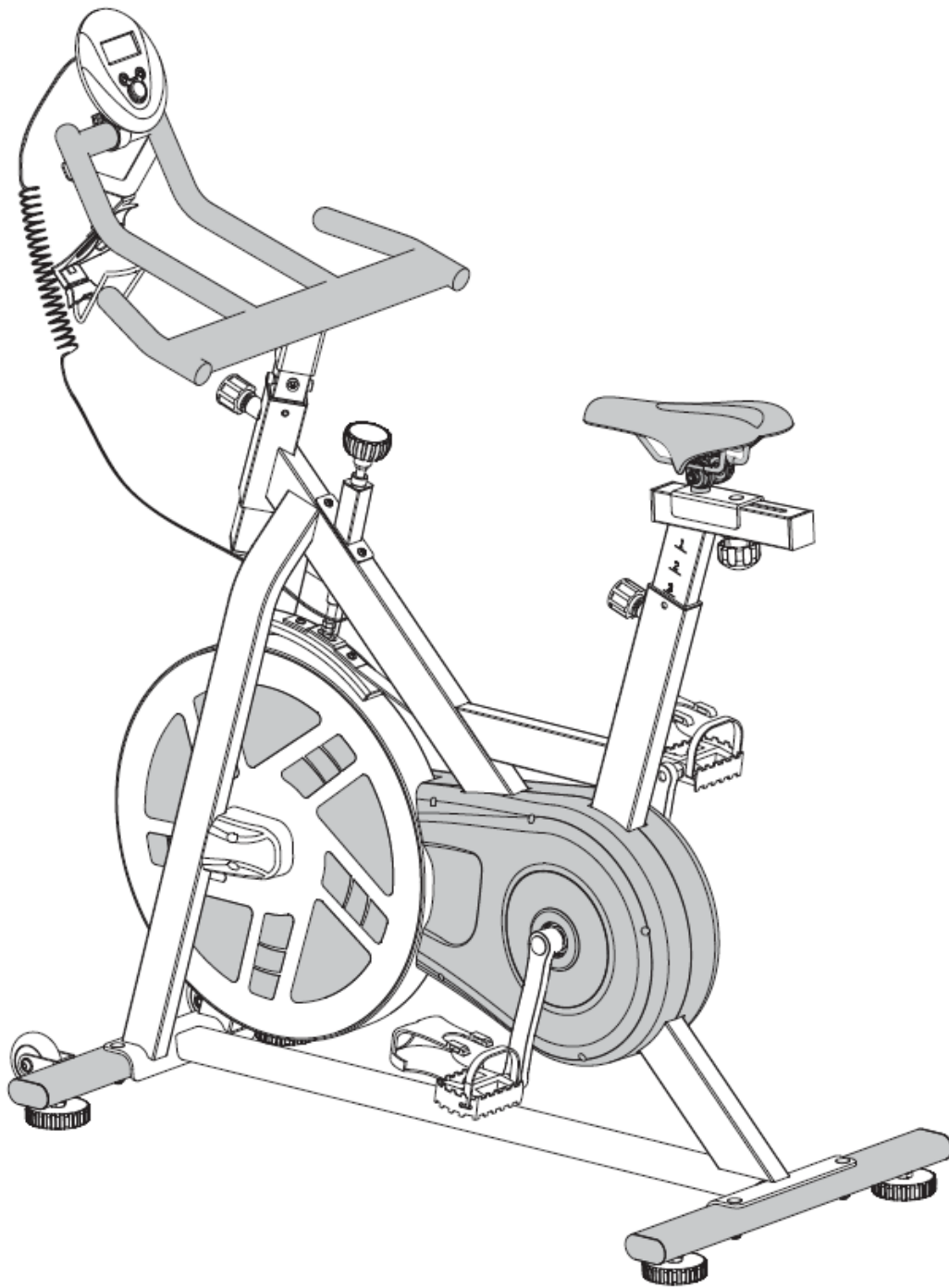


# RACE MAGNETIC BASIC



***FIT BIKE***

I N D O O R C Y C L E S

# RACE MAGNETIC BASIC

## Index

1. Veiligheidsinstructies.....	3
2. Onderdelenlijst.....	5
3. Controlelijst.....	7
4. Explosietekening.....	8
5. Montage.....	9
6. Instellingen.....	17
7. Display.....	19

# RACE MAGNETIC BASIC

## Veiligheidsinstructies

---



Om een optimale veiligheid te kunnen waarborgen dient u op reguliere basis het apparaat te controleren op beschadigingen en slijtage gevoelige onderdelen. Tevens dient u onderstaande instructies duidelijk te volgen.

- Als eigenaar van het apparaat bent u verantwoordelijk om iedere gebruiker van deze FitBike van duidelijke veiligheidsinstructies te voorzien als hieronder beschreven.
- Het apparaat dient door maximaal 1 persoon gelijktijdig gebruik te worden.
- Controleer de constructie, schroeven, bouten, en verbindingen voordat u de machine voor het eerst gaat gebruiken en daarna op reguliere basis. Controleer of alle onderdelen goed verbonden en goed bevestigd zijn alvorens de machine te gebruiken.
- Foutieve of overmatige training kan schade aan de gezondheid tot gevolg hebben. Raadpleeg voordat u met trainen begint uw huisarts of uw gezondheid een training met dit apparaat toelaat. Het advies van de huisarts dient als basis voor de opbouw van uw trainingsprogramma.
- Voordat u met uw oefening begint, zorg dat alle scherpe onderdelen rond en rondom de machine zijn verwijderd.
- Bij regelmatig gebruik adviseren wij om elke 1 à 2 maanden alle onderdelen en bevestigingsdelen te controleren, vooral de schroeven en bouten. Om het constructief meegegeven veiligheidsniveau van het apparaat te behouden, dienen beschadigde onderdelen direct vervangen te worden.
- Het apparaat is voor gebruik door volwassenen geconstrueerd. Als u kinderen toch het apparaat laat gebruiken, wijs ze dan op een correct gebruik en houd ten allen tijde toezicht. Indien u kinderen toelaat om het apparaat te gebruiken, neem dan altijd hun mentale en fysieke capaciteiten in overweging.
- Het apparaat is in geen geval geschikt als speelgoed. Denk eraan dat door de natuurlijke speelbehoefte resp. het temperament van kinderen in de omgang met dit apparaat onvoorziene situaties en gevaren kunnen optreden, die buiten de verantwoordelijkheid van de fabrikant vallen.
- Zorg voor voldoende ruimte rondom het apparaat, tijdens de installatie en gebruik.
- Zorg ten alle tijden ervoor dat de machine stabiel en waterpas staat. Gebruik een egale ondervloer voor plaatsing van de machine.

# RACE MAGNETIC BASIC

## Veiligheidsinstructies

---

- Draag tijdens de training altijd geschikte kleding. De kleding dient zo ontworpen te zijn dat deze niet vast kan komen te zitten tussen de machine. Zorg ook voor deugdelijke schoenen met een goede antislip voetbed.
- Het apparaat dient ten alle tijden beschermt te zijn tegen vochtige omstandigheden.
- Om uw vloer te beschermen van drukpunten, gebruik altijd een onderlegmat
- Houdt lichaamsdelen verwijderd van beweegbare delen van het apparaat tijdens het gebruik ervan.
- Indien u de verstelbare delen verstelt, zorg dat deze goed zijn bevestigd alvorens u de machine gebruikt.
- Maak nooit eigen aanpassingen aan het apparaat.
- Begin nooit een oefening direct na het nuttigen van een maaltijd.
- Stop direct met de workout indien u last krijgt van een van de volgende symptomen: duizeligheid of misselijkheid, pijn op de borst of andere fysieke klachten en contacteer uw arts.

# RACE MAGNETIC BASIC

## Onderdelenlijst

Part no	Description	Qty
1	Hoofd frame	1
2	Voetsteun voor	1
3	Voetsteun achter	1
4	Stuurkolom	1
5	Zadelpen	1
6	Stuur	1
7	Rem opzet	1
8	Zadelopzet	1
9	Bidonhouder haak	1
10	Haak voor aspositie	2
11	Enkel bladveer	1
12	Wielhaak	1
13	Magneethaak	1
14	Spanningsbout	1
15	Vierkante moer	1
16 R	Crank - R	1
16 L	Crank - L	1
17	Crankdop	2
18	V-snaar wiel met as	1
19	Vlieg wiel	1
20	Vlieg wiel as	1
21	V-snaar 1425mm PK5	1
22	Bedieningspaneel	1
23	Gekruild draad 300mm	1
24	Sensor	1
25	Sensor kabel	1
26	Kabel beschermplug	1
27 R	Pedaal R	1

Part no	Description	Qty
27 L	Pedaal L	1
28	Zadel DD27-1	1
29 R	Kettingkast R	1
29 L	Kettingkast L	1
30	L-zijde afwerkplaat	1
31	Crank gat plaat	2
32	Inwendige ketting beschermer	1
33	Veerknop M16x22mm	2
34	Ronde knop M10	1
35	Rem knop	1
36	Verstelbare knop 74mm	4
37	Ovale eindkap 30x60mm	4
38	Vierkante eindkap 38x38 mm	3
39	Stuur bus 45x45	1
40	Zadel bus 30x60	1
41	Plastic afstandhouder	1
42	Transport wiel 70mm	2
43	Plastic ring 10x20x2mm	3
44	Wieltje 40mm	1
45	Bidonhouder	1
46	Lager	2
47	Steunbout M8x45mm	4
48	Steunbout M10x50mm	1
49	Inbusbout M8x38mm	2
50	Inbusbout M6x12mm	4
51	Spring ring 8mm	4

# RACE MAGNETIC BASIC

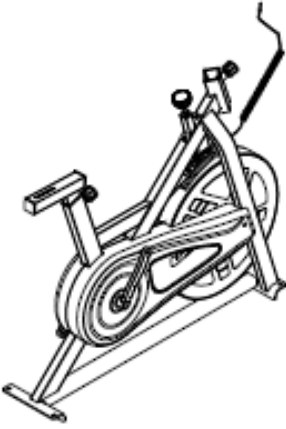
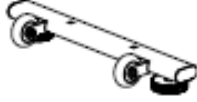









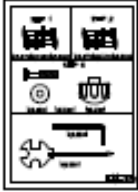


## Onderdelenlijst

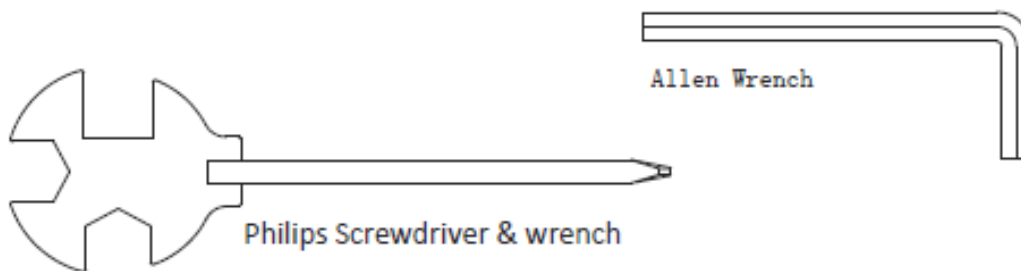
Part no	Description	Qty
52	Inbusbout M6x8mm	2
53	Schroef M8x15mm	4
54	Schroef M4.5x25mm	5
55	Schroef M4.2x10mm	4
56	Zelftappende schroef M5x12mm	3
57	Schroef M5x12mm	3
58	Schroef M5x10mm	2
59	Ring 8x16x1.5mm	8
60	Ring 12x17x0.8mm	5
61	Ring 20.5x25x0.5mm	2
62	Ring 10x19x1.5mm	4
63	Ring 10x16x1.5mm	1
64	Ring 10x28x2mm	1
65	Ring 6x14x1mm	2

Part no	Description	Qty
66	Nylon moer M8	6
67	Inbusmoer M8	1
68	Inbusschroef M10x32mm	1
69	Springveer	1
70	Nylon moer M10x1.5x6mm	2
71	Inbusmoer M8x1.25x6T	1
72	Inbusmoer 3/8"x26tx9mm	2
73	Inbusmoer M10x1.5x6mm	4
74	Bus 12x18x9	1
75	Veer	1
76	Drukveer	1
77	Golfring 21x27x0.3mm	2
78	Flensmoer M10	2
79	C clip 20mm	4
80	Schroef M4x15mm	1
81	Computersteun	1
82	Plastic lager	4
83	Plastic bus	2

# RACE MAGNETIC BASIC

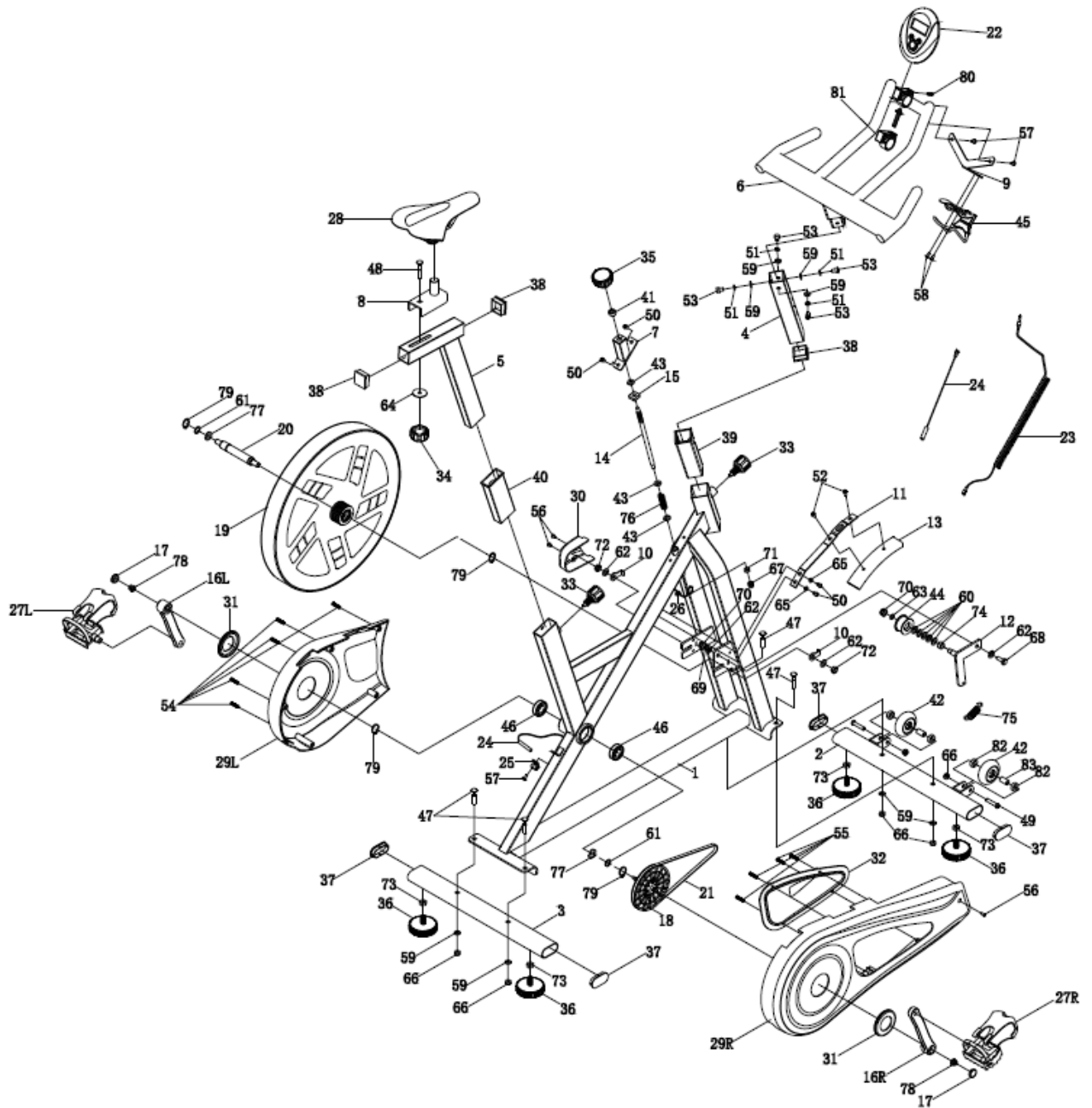
Controlelijst

 <p>No. 1 Main Body</p>		 <p>No. 2 Front Stabilizer</p>	 <p>No. 3 Rear Stabilizer</p>
		 <p>No. 4 Upright Tube</p>	 <p>No. 6 Handlebar</p>
 <p>No. 22 Console</p>	 <p>No. 8 Seat Moving Bracket</p>	 <p>No. 27 Pedal (L/R)</p>	 <p>No. 28 Saddle</p>
 <p>No. 45 Bottle Holder</p>	 <p>No. 9 Bottle Holder Bracket</p>	 <p>Tool kits</p>	 <p>User's Manual</p>
	 <p>No. 81 Console Fixture</p>		



# RACE MAGNETIC BASIC

Explosietekening



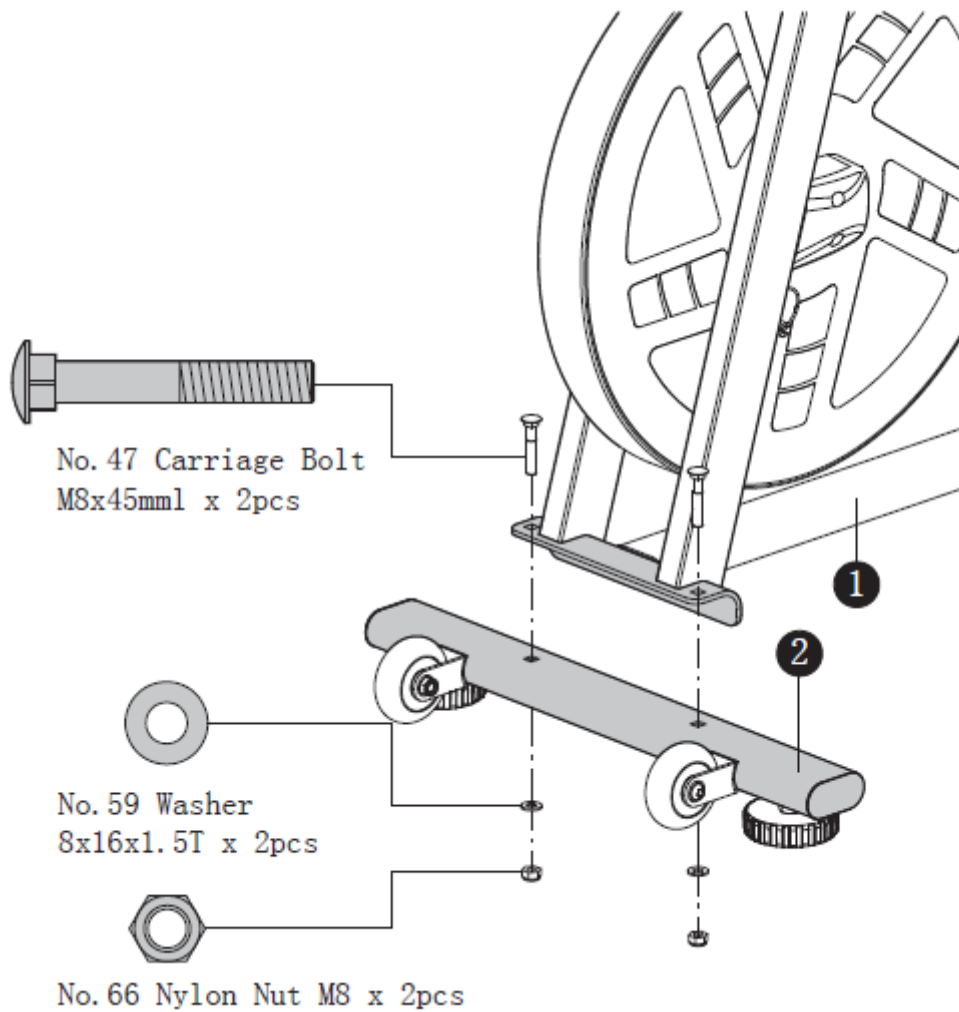
# RACE MAGNETIC BASIC

## Montage

Voor een optimale en veilige installatie dient u dit apparaat met 2 personen te installeren.

### Stap 1

De schroeven (No. 47) dienen voor het monteren van de voetsteunen. Aan zowel de voor – als de achterkant van het apparaat zijn twee schroeven benodigd.

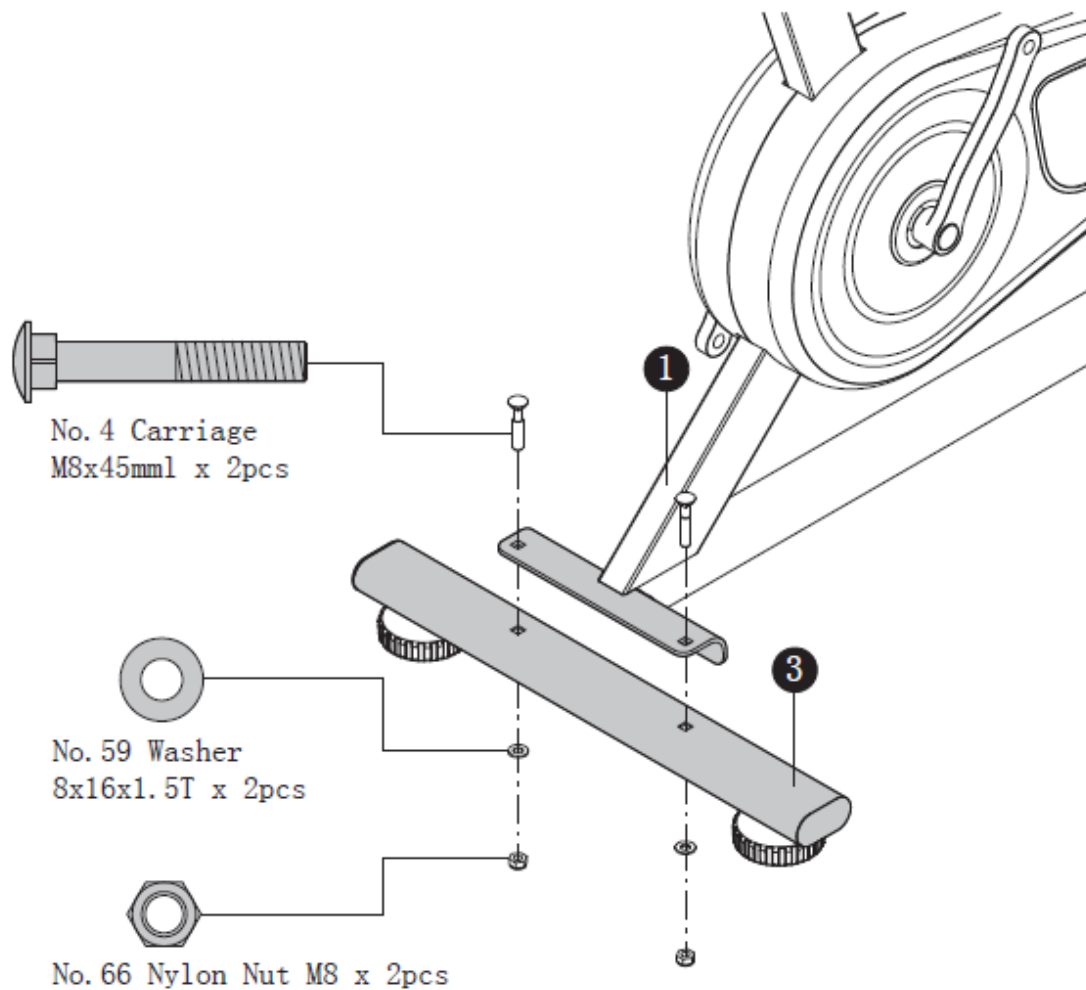


# RACE MAGNETIC BASIC

## Montage

### Stap 2

Bij deze stap dient u de voetsteun aan de achterkant van het apparaat te monteren. Dit kunt u doen met de overige 2 schroeven (No. 47).



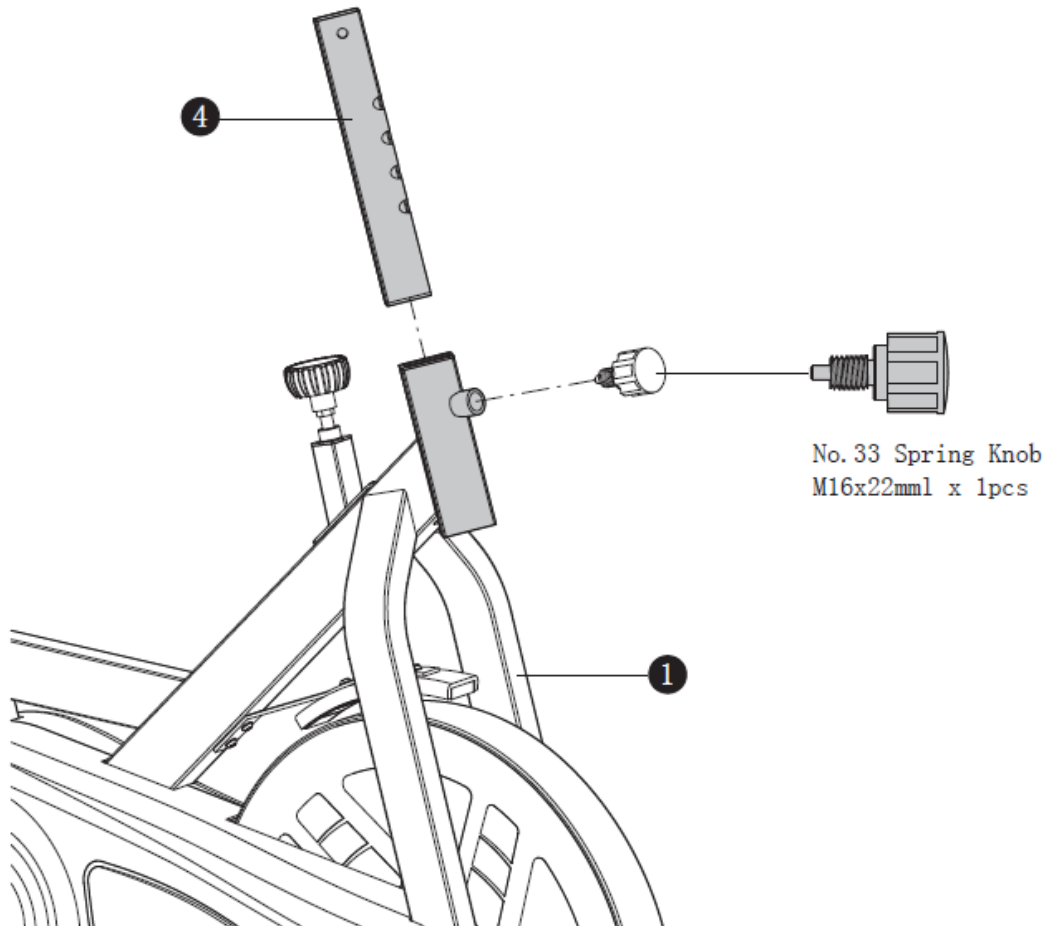
# RACE MAGNETIC BASIC

## Montage

---

### Stap 3

Nadat de fiets eenmaal staat, is het de bedoeling dat u het stuur monteert. Allereerst haalt u de draaiknop (No. 33) uit het frame, waarna u de verstelbare stang in het frame kunt schuiven.

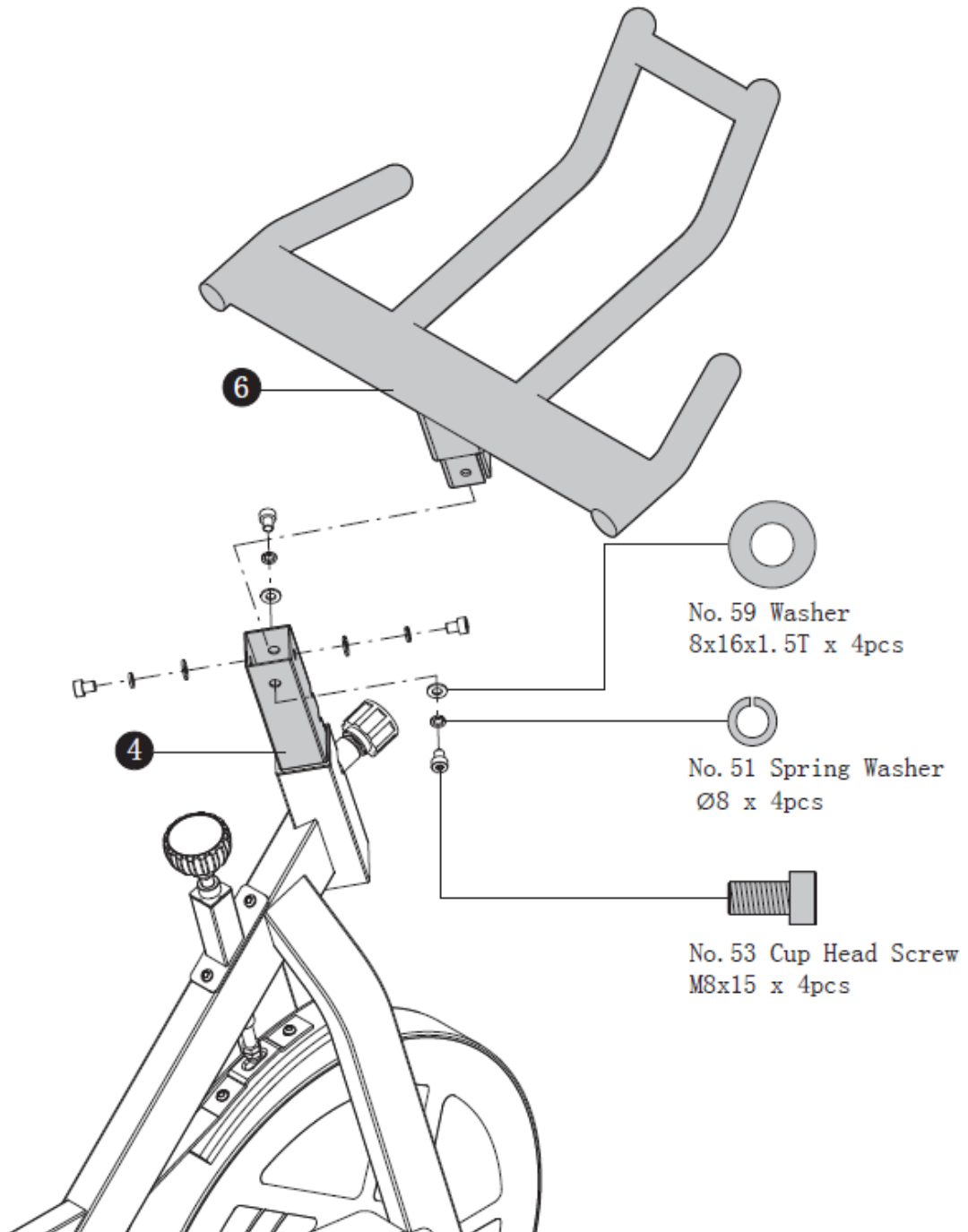


# RACE MAGNETIC BASIC

## Montage

### Stap 4

Nadat het eerste deel van het stuur gemonteerd is, kunt u het stuur op de verstelbare stang monteren. Zie onderstaande foto voor de benodigdheden.

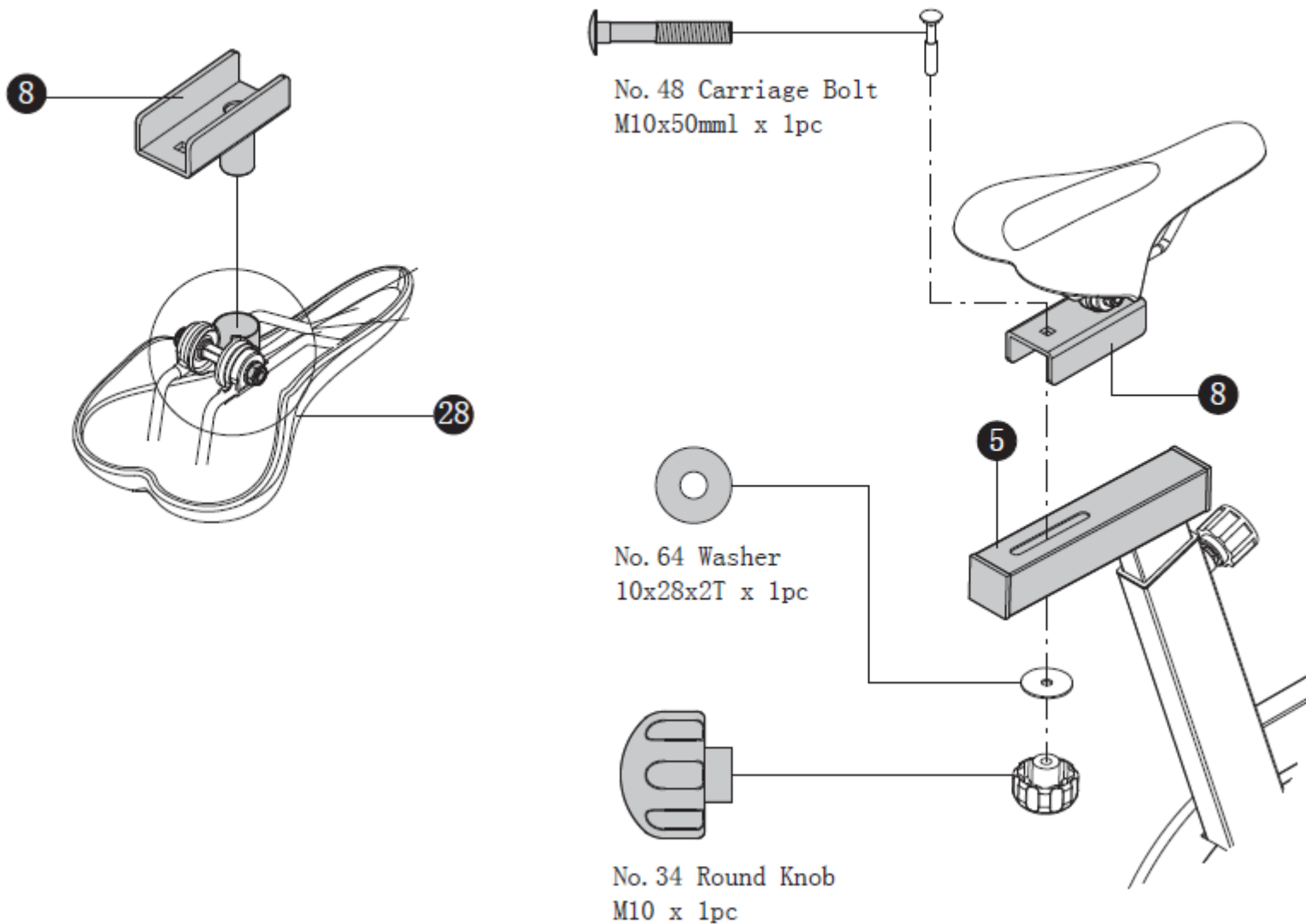


# RACE MAGNETIC BASIC

## Montage

### Stap 5

Het monteren van het zadel van het apparaat is erg gemakkelijk. U dient het verstelbare gedeelte van het zadel allereerst op het zadel te monteren. Nadat u deze aan het zadel gemonteerd heeft, schuift u deze op het tweede gedeelte van het verstelbare onderdeel. Deze zet u vast door middel van de draaiknop. Zie onderstaande 2 afbeeldingen voor de benodigheden.

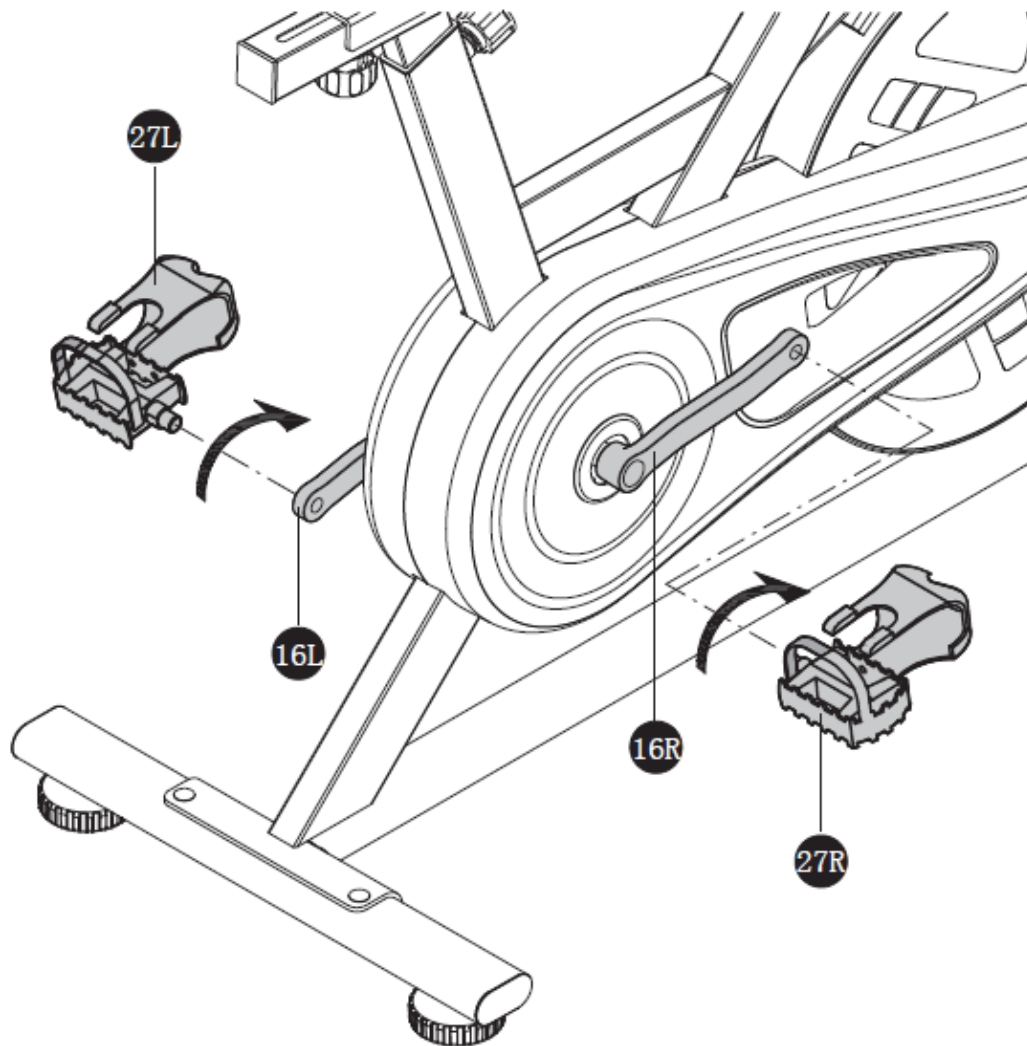


# RACE MAGNETIC BASIC

## Montage

### Stap 6

Nadat u het zadel van de spinningfiets heeft gemonteerd. Dient u de trappers van de fiets te monteren. Let op: u dient in alle tijden de trappers aan beide zijde naar voren vast te draaien! Zie afbeelding voor meer informatie.

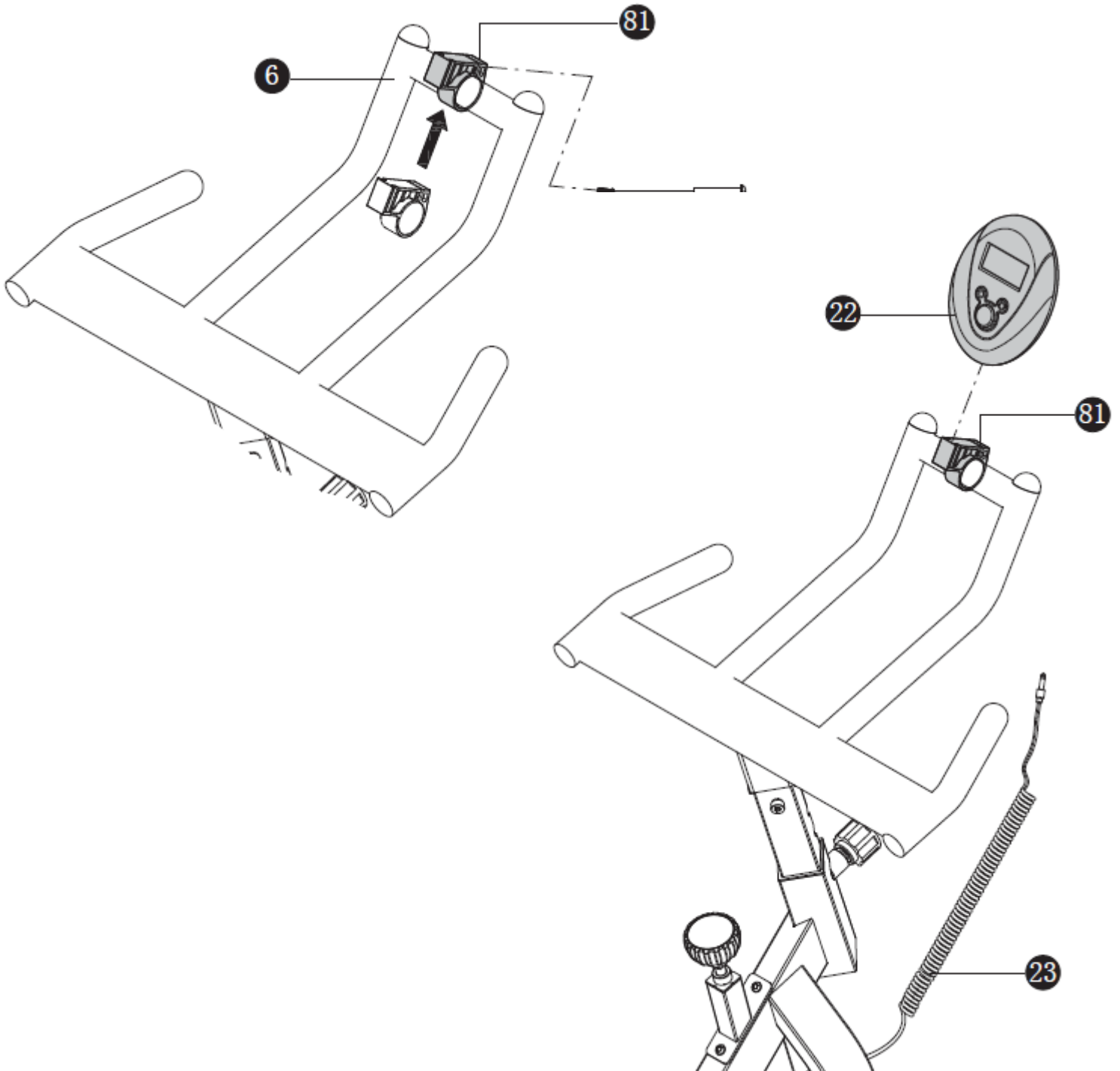


# RACE MAGNETIC BASIC

## Montage

### Stap 7

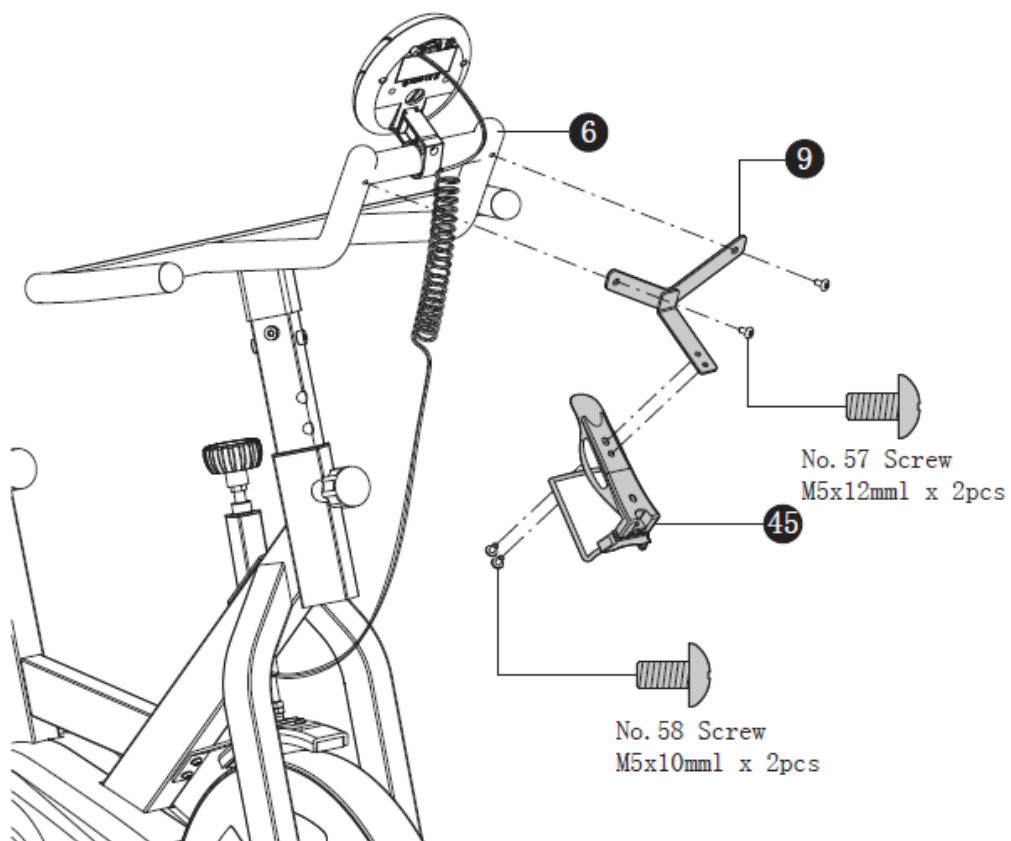
Het laatste onderdeel van de montage betreft het monteren van de trainingscomputer. Deze stap bestaat uit drie deelstappen. Allereerst monteert u de houder op het stuur van de spinningbike. Zodra de houder gemonteerd is, kunt u de trainingscomputer op de houder schuiven. De laatste stap betreft het vastmaken van de kabel naar de sensor.



# RACE MAGNETIC BASIC

Montage

---



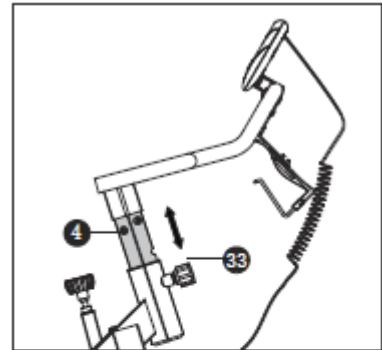
# RACE MAGNETIC BASIC

## Instellingen

### Stuur instelling

Draai de veerknop los en plaats het stuur op de gewenste positie, draai daarna de knop weer vast

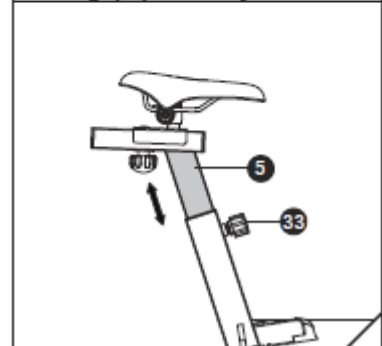
Let op: Zorg ervoor dat de knop vast zit voor gebruik.



### Verticale zadel instellingen

Draai de veerknop los en plaats het zadel op de gewenste hoogte, draai daarna de knop weer vast

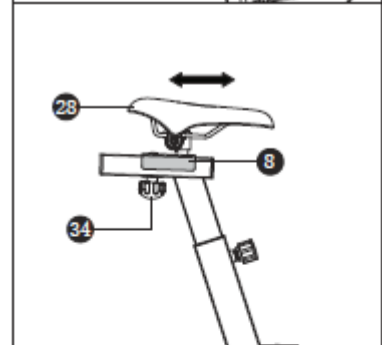
Let op: Zorg ervoor dat de knop vast zit voor gebruik.



### Horizontale zadel instelling

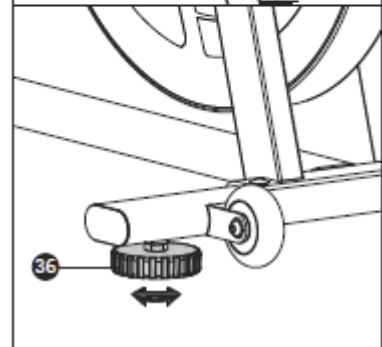
Draai de veerknop los en plaats het zadel op de gewenste positie, draai daarna de knop weer vast

Let op: Zorg ervoor dat de knop vast zit voor gebruik



### Instelling voor ongelijke vloer

Indien de vloer niet gelijk is, draai aan de knop onder de voetsteun om de fiets waterpas af te stellen.



# RACE MAGNETIC BASIC

## Instellingen

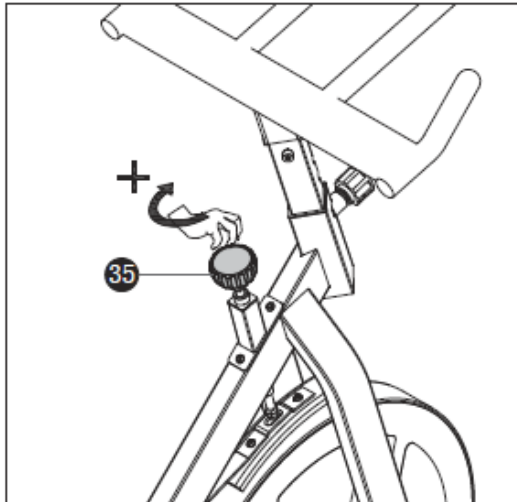
---

### Noodrem Instellingen

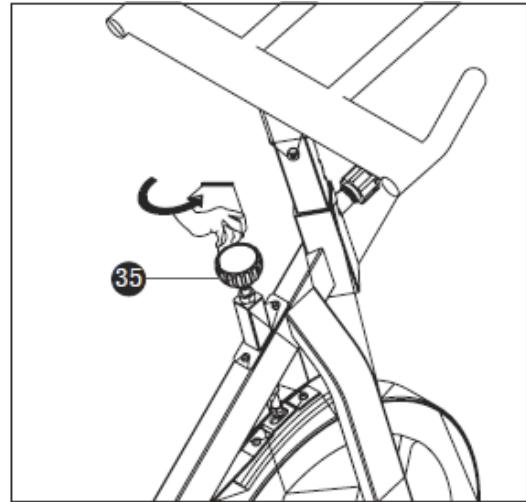
U kunt de weerstand bepalen door aan de knop te draaien.

Om de rem te gebruiken kunt u op de knop drukken.

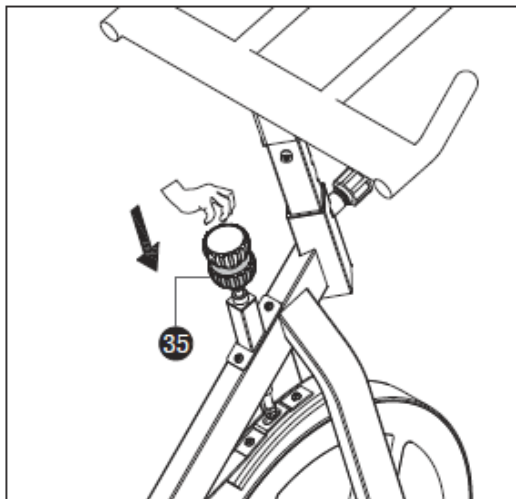
Let op: Stop de fiets te alle tijden door op de knop te drukken en deze in te houden, probeer de fiets niet met de pedalen af te remmen.



Weerstand verhogen



Weerstand verlagen



Drukken om te remmen

# RACE MAGNETIC BASIC

## Display

---

De trainingscomputer van de spinningfiets geeft de volgende gegevens weer:

TIME: Geeft de trainingstijd weer.

SPEED: Geeft de huidige snelheid weer in km/h.

DISTANCE: Geeft de trainingsafstand weer.

CALORIE: Geeft de verbrande calorieën weer van de huidige training.

RPM: Geeft de rotaties per minuut weer.

ODO: Geeft de totale afstand weer.

**Let op:** Met de MODE knop kunt u wisselen tussen de verschillende gegevens.