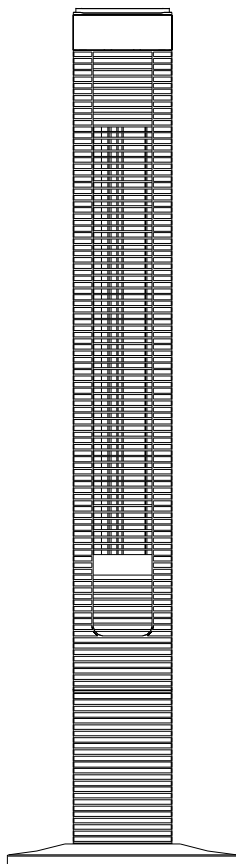




IN221002017V02_IT

824-051V90



220-240V~50-60Hz 45W



**EN_IMPORTANT, RETAIN FOR FUTURE REFERENCE: READ CAREFULLY.
IT_IMPORTANTE! CONSERVARE IL PRESENTE MANUALE PER FUTURO
RIFERIMENTO E LEGGERLO ATTENTAMENTE.**

EN

READ CAREFULLY BEFORE ATTEMPTING TO ASSEMBLE, INSTALL, OPERATE OR MAINTAIN THE PRODUCT DESCRIBED. PROTECT YOURSELF AND OTHER BY OBSERVING ALL SAFETY INFORMATION. FAILURE TO COMPLY WITH INSTRUCTIONS COULD RESULT IN PERSONAL INJURY AND/OR PROPERTY DAMAGE !

IMPORTANT SAFETY INFORMATION

1. Read all instructions carefully before using the FAN.
2. Use this FAN only as described in this manual. Any other use not recommended by the manufacturer may cause fire, electrical shock, or injury to persons.
3. Remove the package and ensure that the FAN is undamaged. In case of doubt do not use FAN and contact with your supplier.
4. Don not let children play parts of package.
5. Before use the FAN, check if the voltage marked on the rating label corresponds to the mains in your home.
6. Extreme caution is necessary when the FAN is used by or near children or Invalids and whenever the FAN is left operating unattended.
7. Avoid using extension cord as the extension cord may overheat and cause a risk of fire.
8. Do not pull the power cord to disconnect with power source. Always grasp the plug to pull out.
9. Do not insert any objects into the FAN as it may cause an electric shock or injure or damage to the FAN. Do not block or tamper with the FAN in any manner while it is in operation.
10. Do not leave the FAN unattended.
11. This FAN is not intended for use in wet or damp locations. Never locate a FAN where it may fall into a bathtub or other water container.

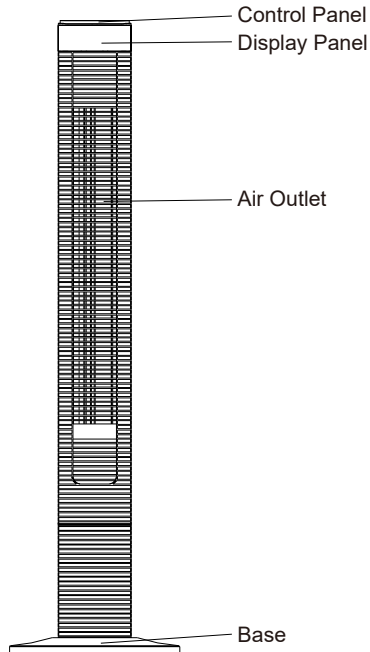
12. Do not use FAN outdoors.
13. Disconnect the fan from the mains power when not in use, and before servicing or performing any maintenance.

WARNING : The Main Power Switch and the On/Off switch should not be used as the sole means of disconnecting power. Always unplug the power cord before servicing or moving the unit.

14. Keep the fan clean and maintain in good condition (use an authorized service agent).
15. Use recommended parts only (non genuine parts may be dangerous, and will invalidate your warranty).
16. When not in use store in a safe, dry, childproof location.
17. This appliance can be used by children aged from 8 years and above and persons with reduced physical, sensory or mental capabilities or lack of experience and knowledge if they have been given supervision or instruction concerning use of the appliance in a safe way and understand the hazards involved. Children shall not play with the appliance. Cleaning and user maintenance shall not be made by children without supervision.
18. The back housing shall not dismantle, removal will be dangerous .
19. This appliance is not intended for use by persons (including children) with reduced physical, sensory or mental capabilities, or lack of experience and knowledge, unless they have been given supervision or instruction concerning use of the appliance by a person responsible for their safety.
20. Children should be supervised to ensure that they do not play with the appliance.

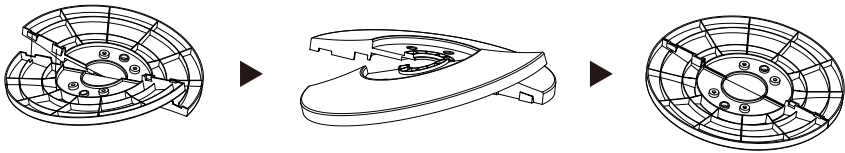
WARNING : To avoid danger of electric shock, unplug from outlet when not in use and before cleaning. If the supply cord is damaged, it must be replaced by the manufactory or it's service agent or a similarity qualified person in order to avoid a hazard.

PARTS NAME



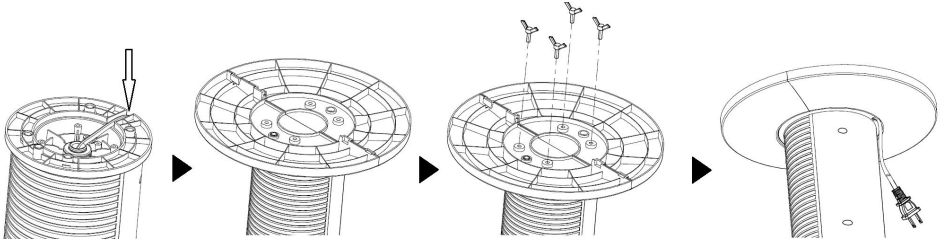
ASSEMBLY

1. Take out the two parts of the base from packing box. Then, align the centers of the two parts of the base and place them in a crossed form. Rotate one of the two bases to align its hole site and make it stuck correctly (Fig 1).



(Fig 1)

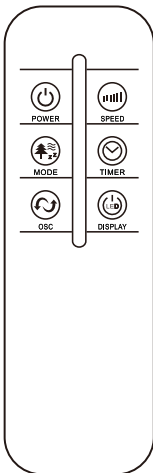
- Put the wire in the recess, then fix the base on the fan body with four screws (included), and turn the screws clockwise (Fig 2).



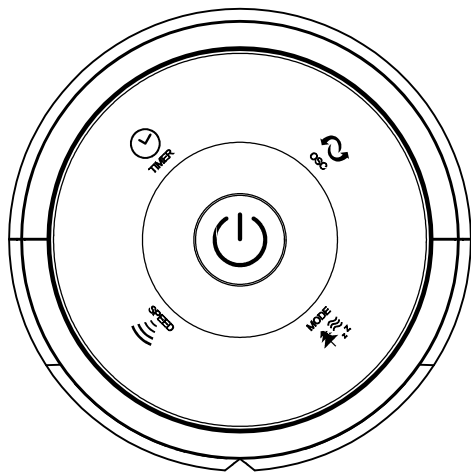
(Fig 2)

REMOTE CONTROL

- Install 2*AAA batteries (Not included) into the remote.
- The Remote Control Power button is labeled as such. All the functions performed with the Remote Control work identically to the Manual Controls. (Fig 3).



(Fig 3)




(Fig 4)


OPERATION


The FAN may be operated by the manual controls located on the FAN (as shown in Fig 4) or by your remote control (shown in Fig 3) .


1. Place the FAN on a stable flat surface. Plug the cord set into a 220-240V~ electrical outlet. Plug on the FAN, existing room temperature will be displayed at display panel.


2. **POWER**  : Turn the FAN on by pressing the '**POWER**' button; Turn the FAN off by pressing the '**POWER**' button again.


3. **SPEED**  : You can adjust the fan speed to the desired level: low, medium, or high by pressing '**SPEED**' . The speed setting is displayed on the LED panel (shown in Fig. 5) .


4. **MODE**  : Pressing the '**MODE**' button will set the FAN into **NORMAL** mode, **NATURAL** mode, **SLEEP** mode and **Child** mode


- **NORMAL** Mode  : Fan will start work at any speed you set up.

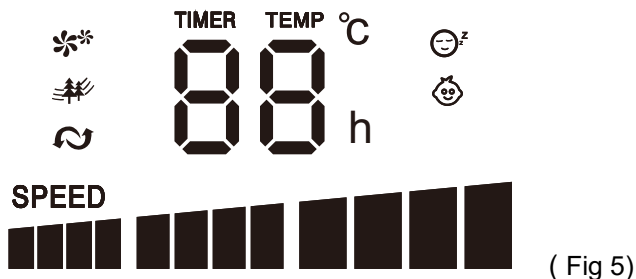
- **NATURAL** Mode  : Fan will start work at low speed(5s)→medium speed(5s)→high speed(5s)→medium speed(5s), it works as per this recycle.


- **SLEEP** Mode  : 1) If you set the mode at high speed, fan will work at high speed at 30 mins, then transfer to medium speed at 30 mins and transfer to low speed until fan stop working. 2) If you set the mode at medium speed, fan will work at medium speed at 30 mins, then transfer to low speed until fan stop working. 3) If you set the mode at low speed, fan will work at low speed until fan stop working. The LED Display will turn off if you don't control the fan in 30 seconds, touch any button to turn on the display.

- Child Mode  : Fan will auto. Set up timer at 3 hours, oscillation function will start. And it will work at high speed at 15 minutes, transfer to medium speed at 15 minutes, then transfer to low speed until it take off. You can take off oscillation function by manual. The LED Display will turn off if you don't control the fan in 30 seconds, touch any button to turn on the display.

5. **TIMER**  : The fan is equipped with a timer that allows you to set its length of operation from 1 hour to 12 hours. The LED Display will turn off if you don't control the fan in 30 seconds, touch any button to turn on the display.

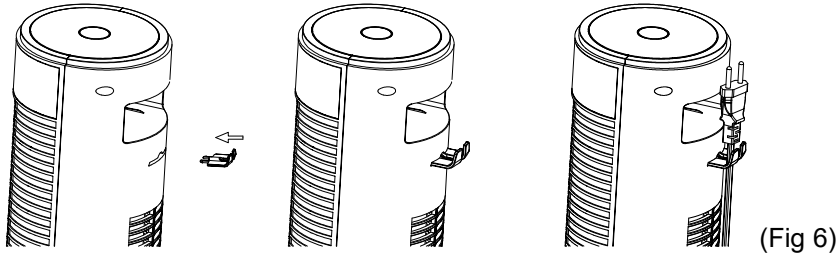
6. **OSCILLATION**  : Pressing the 'OSC' button will start and stop the oscillation function. The symbol is displayed on the LED panel. (shown in Fig 5)



7. **DISPLAY**  : Can be switched off temporarily by press the LED button on the remote or by pressing and holding the SPEED button on the control panel for more than 3 seconds, the display will light up again once any control button is activated.

8. **Cable hook:** The cable hook is packed in the user manual, take it out and install on the back side of the fan. The power cord can be hanged at

the cable hook when the fan is not in used.(Fig 6)



MAINTENANCE

1. This can only be done by an authorized service agent such as your local Sealer dealer or any agent qualified to undertake electrical repairs.
2. If the unit requires external cleaning make sure it is switched off and unplugged from the mains supply. Use a soft tissue or cloth for general cleaning. To remove more persistent dirt or grime wipe down with a cloth that has been dampened with warm soapy water. Do not use any solvents (such as thinners) as these may damage the plastic casing.

DISPOSAL

WARNING!!!

Releasing refrigerant into atmosphere is strictly forbidden!

According to European Directive 2012/19 / EU on waste electrical and electronic equipment and transposition into national law, used electrical appliances must be collected separately and recycled in an environmentally sound manner.



IT

LEGGERE ATTENTAMENTE PRIMA DI TENTARE DI ASSEMBLARE, INSTALLARE, UTILIZZARE O MANUTENERE IL PRODOTTO COME DESCRITTO. PROTEGGERE SÉ STESSI E GLI ALTRI OSSERVANDO TUTTE LE PRECAUZIONI DI SICUREZZA. IL MANCATO RISPETTO DELLE ISTRUZIONI POTREBBE PROVOCARE LESIONI PERSONALI E/O DANNI ALLA PROPRIETA' PRIVATA!

IMPORTANTI INFORMAZIONI DI SICUREZZA

1. Leggere attentamente tutte le istruzioni prima di utilizzare il VENTILATORE.
2. Utilizzare questo VENTILATORE solo come descritto in questo manuale. Qualsiasi altro uso non consigliato dal produttore può causare incendi, scosse elettriche o lesioni personali.
3. Rimuovere dalla confezione e assicurarsi che il VENTILATORE non sia danneggiato. In caso di dubbio non utilizzare il VENTILATORE e contattare il proprio fornitore.
4. Non lasciare che i bambini giochino con parti della confezione.
5. Prima di utilizzare il VENTILATORE, verificare che il voltaggio indicato sulla targhetta dei parametri corrisponda a quello della rete elettrica domestica.
6. È necessaria estrema cautela quando il VENTILATORE viene utilizzato da o vicino a bambini o invalidi e ogni volta che il VENTILATORE viene lasciato in funzione incustodito.
7. Evitare di utilizzare una prolunga poiché essa potrebbe surriscaldarsi e causare un incendio.
8. Non tirare il cavo di alimentazione per scollegarlo dalla presa. Afferrare sempre dalla spina per estrarla.
9. Non inserire alcun oggetto nel VENTILATORE poiché potrebbe causare scosse elettriche, lesioni personali o danni al VENTILATORE. Non bloccare o manomettere in alcun modo il VENTILATORE mentre è in funzione.

10. Non lasciare il VENTILATORE incustodito.

11. Questo VENTILATORE non è destinato all'uso in luoghi bagnati o umidi. Non posizionare mai un VENTILATORE dove potrebbe cadere in una vasca da bagno o in un altro contenitore d'acqua.

12. Non utilizzare il VENTILATORE all'aperto.

13. Scollegare il VENTILATORE dalla rete elettrica quando non è in uso e prima di eseguire interventi di riparazione o manutenzione.

AVVERTENZA: L'interruttore di alimentazione principale e l'interruttore di accensione/spengimento non devono essere utilizzati come unico mezzo per interrompere l'alimentazione. Scollegare sempre il cavo dalla presa di corrente prima di eseguire interventi di manutenzione o spostare l'unità.
--

14. Mantenere il ventilatore pulito e mantenerlo in buone condizioni (rivolgersi a un agente di servizio autorizzato).

15. Utilizzare solo parti consigliate (le parti non originali possono essere pericolose e invalideranno la garanzia).

16. Quando non è in uso, riporlo in un luogo sicuro, asciutto e lontano dai bambini.

17. Questo apparecchio può essere utilizzato da bambini di età pari o superiore a 8 anni e da persone con capacità fisiche, sensoriali o mentali ridotte o prive di esperienza e conoscenza tecnica, se sono supervisionati o istruiti sull'uso dell'apparecchio in modo sicuro e comprendono i pericoli coinvolti. I bambini non devono giocare con l'apparecchio. La pulizia e la manutenzione non devono essere eseguite da bambini senza supervisione di un adulto.

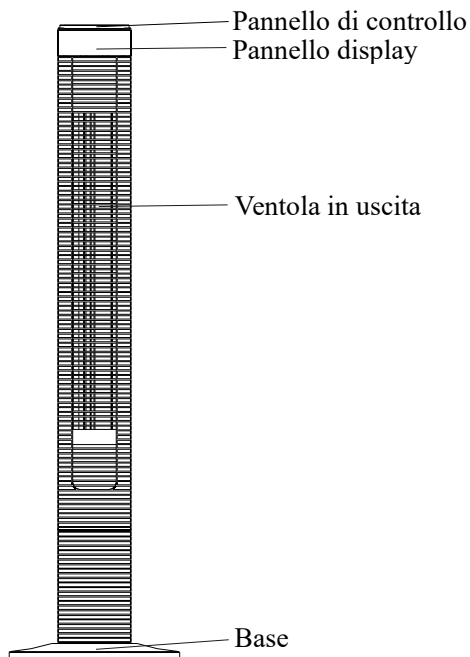
18. L'alloggiamento posteriore non deve essere smontato, la rimozione è pericolosa.

19. Questo apparecchio non è destinato all'uso da parte di persone (bambini compresi) con capacità fisiche, sensoriali o mentali ridotte, o prive di esperienza e conoscenza tecnica, a meno che non siano supervisionate o istruite sull'uso dell'apparecchio da una persona responsabile della loro sicurezza.

20. I bambini devono essere sorvegliati per assicurarsi che non giochino con l'apparecchio.

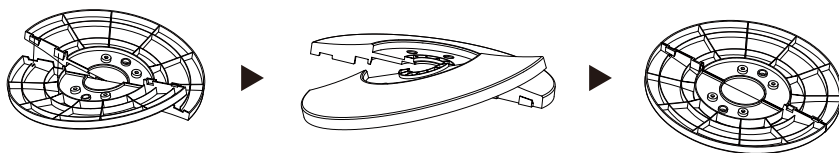
AVVERTENZA: Per evitare il pericolo di scosse elettriche, scollegare dalla presa di corrente quando non è in uso e prima di eseguire la pulizia. Se il cavo di alimentazione è danneggiato, deve essere sostituito dal produttore o dal suo agente o da personale qualificato al fine di evitare rischi.

NOMI DELLE PARTI



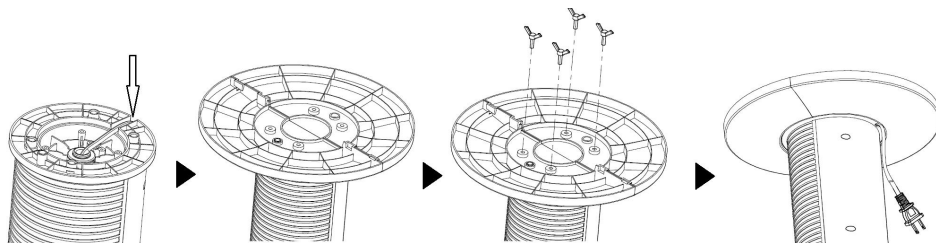
ASSEMBLAGGIO

1. Estrarre le due parti della base dalla confezione. Quindi, allineare il centro di ciascuna parte della base e posizionali fino a formare una croce. Ruotare una delle due basi per allineare la sede del foro e farla aderire correttamente all'altra (Fig 1).



(Fig 1)

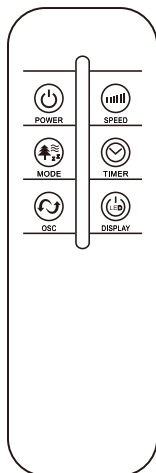
2. Inserire il cavo nell'alloggiamento, quindi fissare la base sul ventilatore con quattro viti (incluse) e ruotare le viti in senso orario (Fig 2)



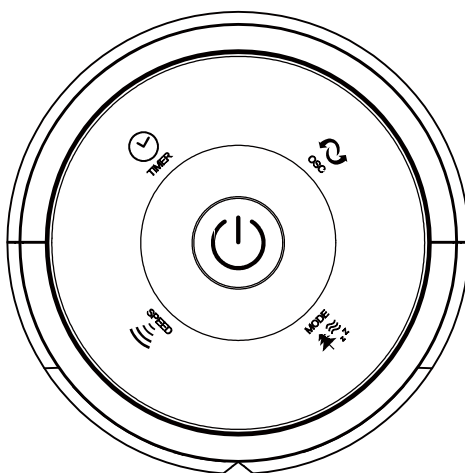
(Fig 2)

TELECOMANDO

1. Installare 2 batterie AAA (non incluse) nel telecomando.
2. Il pulsante di accensione del telecomando è etichettato. Tutte le funzioni eseguite con il telecomando funzionano come i rispettivi comandi manuali. (Fig. 3).



(Fig 3)





(Fig 4)


FUNZIONAMENTO


Il VENTILATORE può essere azionato dai comandi manuali situati sul VENTILATORE (come mostrato in Fig 4) o dal telecomando (come mostrato in Fig 3).


1. Posizionare il VENTILATORE su una superficie piana e stabile. Collegare il cavo a una presa di corrente da 220-240V~. Collegare il VENTILATORE, la temperatura ambiente attuale verrà visualizzata sul pannello del display.


2. **POWER**  : Accendere il VENTILATORE premendo il pulsante "POWER"; Spegnerne il VENTILATORE premendo nuovamente il pulsante "POWER".

3. **VELOCITÀ**  : è possibile regolare la velocità delle pale al livello desiderato: bassa, media o alta premendo "VELOCITÀ". L'impostazione della velocità verrà visualizzata sul pannello LED (come mostrato in Fig. 5).


4. **MODALITÀ**  : premendo il pulsante "MODALITÀ" si imposta il VENTILATORE in modalità **NORMALE**, modalità **NATURALE**, modalità **SLEEP** e modalità **bambino**


- Modalità **NORMALE**  : il ventilatore inizierà a funzionare a qualsiasi velocità impostata in precedenza.


- Modalità **NATURALE**  : il ventilatore inizierà a funzionare a velocità bassa (5 s) → velocità media (5 s) → velocità alta (5 s) → velocità media (5 s), e continuerà secondo questo riciclo.

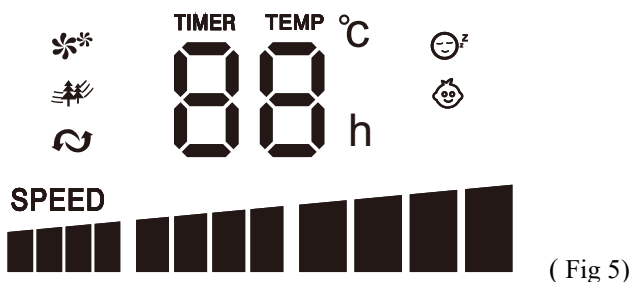
- Modalità **SLEEP**  : 1) Se si imposta la modalità a velocità alta, il ventilatore inizierà a funzionare a velocità alta per 30 minuti, quindi passerà alla velocità media per 30 minuti e passerà alla velocità bassa fino a quando il ventilatore non viene spento. 2) Se si imposta la modalità a velocità media, il ventilatore inizierà a funzionare a velocità media per 30 minuti, quindi passerà alla velocità bassa fino a

quando il ventilatore non viene spento. 3) Se si imposta la modalità a velocità bassa, il ventilatore inizierà a funzionare a velocità bassa fino a quando non viene spento. Il display a LED si spegne se non si imposta il ventilatore entro 30 secondi, o se non si tocca un pulsante qualsiasi per accendere il display.

- Modalità bambino  : il ventilatore si avvierà automaticamente. Impostare il timer a 3 ore, la funzione di oscillazione si avvierà. Il ventilatore funzionerà a velocità alta per 15 minuti, passerà alla velocità media per 15 minuti, quindi passerà alla velocità bassa fino allo spegnimento. Potete rimuovere la funzione di oscillazione manualmente. Il display a LED si spegne se non si imposta il ventilatore entro 30 secondi, o se non si tocca un pulsante qualsiasi per accendere il display.

5. **TIMER**  : il ventilatore è dotato di un timer che consente di impostare la sua durata di funzionamento da 1 ora a 12 ore. Il display a LED si spegne se non si imposta il ventilatore entro 30 secondi, o se non si tocca un pulsante qualsiasi per accendere il display.

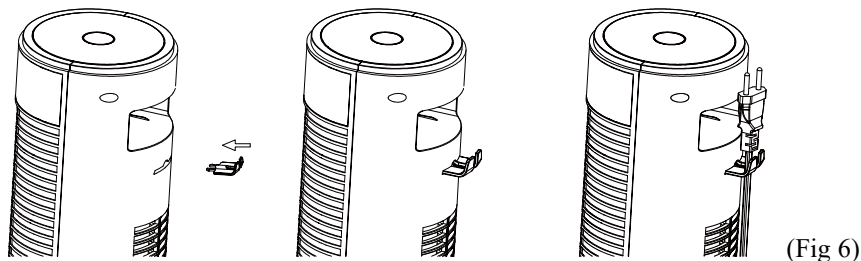
6. **OSCILLAZIONE**  ^{osc} : Premere il pulsante "OSC" per avviare e interrompere la funzione di oscillazione. Il simbolo viene visualizzato sul pannello LED. (come mostrato in Fig 5)



7. **DISPLAY**  : Può essere spento temporaneamente premendo il pulsante LED sul

telecomando o tenendo premuto il pulsante **VELOCITA'** sul pannello di controllo per più di 3 secondi, il display si riaccenderà una volta attivato un pulsante di controllo.

8. **Gancio porta cavo:** questo gancio è contenuto nel manuale dell'utente, estrarlo e installarlo sul lato posteriore del ventilatore. Il cavo di alimentazione può essere appeso al gancio del cavo quando la ventola non è in uso. (Fig 6)



MANUTENZIONE

1. Questa operazione può essere eseguita solo da un agente di servizio autorizzato come un rivenditore locale Sealer o qualsiasi agente qualificato per eseguire riparazioni elettriche.

2. Se l'unità richiede una pulizia esterna, assicurarsi che sia spenta e scollegata dalla presa di corrente. Utilizzare un panno morbido o un panno per la pulizia generale. Per rimuovere lo sporco più ostinato, pulire con un panno inumidito con acqua calda e sapone. Non utilizzare solventi abrasivi (come diluenti) in quanto potrebbero danneggiare l'involucro in plastica.

SMALTIMENTO

AVVERTENZA!!!

È severamente vietato emettere refrigerante nell'atmosfera!

Secondo la Direttiva Europea 2012/19/UE sui rifiuti di apparecchiature elettriche ed elettroniche e l'introduzione nella legge nazionale, gli apparecchi elettrici usati devono essere raccolti separatamente e riciclati in modo ecologico.



IMPORTATO DA/Produttore/REP:
AOSOM Italy srl
Centro Direzionale Milanofiori
Strada 1 Palazzo F1
20057 Assago (MI)
P.I.: 08567220960
clienti@aosom.it
FATTO IN CINA