



## CHILDREN'S ELECTRIC DRIFT GO KART

Please read entire manual before starting assembly.

Keep this manual along with your purchase receipt for future reference.

**⚠ WARNING:**  
CHOKING HAZARD-Small parts.  
Not for children under 6 years.

**⚠ WARNING:**  
Toy must be assembled by adult before use.

**⚠ CAUTION**  
Screws contain potentially  
hazardous sharp points or sharp  
edges. Adult assembly required.

**⚠ WARNING**  
To reduce the risk of injury, adult  
supervision is required. Never use on road  
ways, near motor vehicles, on or near steep  
inclines or steps, swimming pools or other  
bodies of water. Always wear shoes, and  
never allow more than one rider.

Contents, colors and decorations may vary from those shown.

**IMPORTANT, RETAIN FOR FUTURE REFERENCE: READ CAREFULLY**

# OWNER'S MANUAL

Specifications:	
Battery:	24V/5AH*1
Motor:	24V 750# 150W*2
Suitable ages:	6 years +
Maximum weight:	50kg
Speed :	6-12km/h
Power way:	Charging type
Use of time:	Charg: 8-12 hours ; Use: 0.83 hours
Charger:	Input AC 100-240V, 50/60Hz, output DC 24V 1000 mA

## WARNING

1. The pictures in this instruction is only for explaining the operation and structure of the product, when there's any difference with the real product, please confirm with the real product.
2. In order to improve the quality of the product, we may amend some structure or appearance of the product without notification. Thank you for your understanding.

## FOR THE SAFETY OF YOUR CHILD, PLEASE READ ALL WARNINGS AND ASSEMBLY/USE INSTRUCTIONS. KEEP THIS GUIDE FOR FUTURE REFERENCE.

- ADULT ASSEMBLY REQUIRED. The product contains small parts, which are for adult assembly only. keep small children away when assembling.
- Always remove protective material and poly bags and dispose before assembly.
- Never leave child unattended. direct adult supervision is required.
- Always keep child in view when child is in vehicle.
- Keep Children within Safe Riding Areas:
  - Never use in roadways, near motor vehicles, on lawn space, on or near steep inclines or steps, swimming pools or any other dangerous area.
- Use the toy only on flat surfaces. Such as inside your house, garden or playground.
- Never use in the dark. A child could encounter unexpected obstacles and have an accident. Operate the vehicle only in the daytime or a well-lit area.
- Please avoid running on sand or any other rough ground.
- Always wear shoes.
- Always sit on the seat.
- This toy has no brake.
- It is prohibited to change the circuit or add other electric parts
- Inspect wires and connections of the vehicle periodically.
- Do not let any child touch the wheels or be near them when the car is moving.
- This vehicle has adjustable play seat belts. Please instruct children how to tie the safety belt before using, guarantee the security.

## **STORAGE BATTERY INFORMATION AND MAINTENANCE**

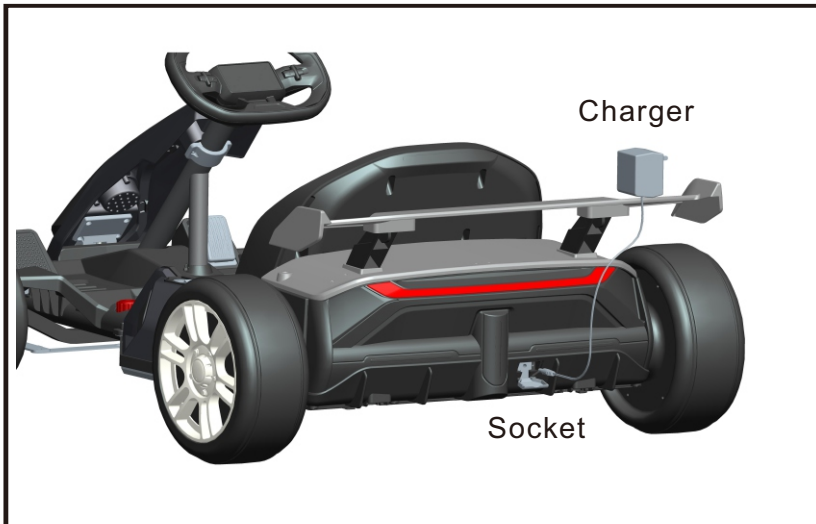
- Please charge 8 to 12 hours before first time use.
- Please use the suitable adapter to charge storage battery, otherwise the ride-on will be damaged.
- Please charge the car once the speed is slower than normal, otherwise it will decrease storage battery life.
- Please fully charge the battery before you put your ride-on away, and remember to recharge the battery every 30 days. This will ensure the normal use of the battery, otherwise, the battery might not hold a charge without proper maintenance.
- Batteries may leak fluids that can cause chemical burn injury or ruin your product.
- To avoid battery leakage: Do not mix old and new batteries or batteries of different types: alkaline, standard (carbon-zinc) or rechargeable (nickel-cadmium).
- Insert batteries as indicated inside the battery compartment. Remove batteries during long periods of non-use.
- Always remove exhausted batteries from the product. Dispose of batteries safely. Do not dispose of batteries in a fire. The batteries may explode or leak.
- Never short-circuit the battery terminals.
- Non-rechargeable batteries are not to be recharged.
- Use only batteries of the same or equivalent type as recommended.
- Do not charge non-rechargeable batteries.
- Remove rechargeable batteries from the product before charging.
- If removable rechargeable batteries are used, they are only to be charged under adult supervision
- Every single charging can not go over 24 hours. Both charger and storage batteries will occur mildly warm during charging. Do not use mal-functioned adapter or storage battery unless they are repaired.
- Charger and storage batteries are not considered as toys.
- Please make periodical inspection for storage battery, especially for adapter wires and plugs.
- Please turn off the switch when the ride-on is not in use. Please do a full charge after long periods of inactivity.
- Charge in well ventilated, dry place. Do not open the battery or the charger.
- Tighten the screws with a screwdriver. DO NOT over tighten

### **Disposal Of Battery:**

1. Your sealed lead-acid battery must be recycled or disposed of in an environmentally sound manner.
2. Do not dispose of your lead-acid battery in a fire. The battery may explode or leak.
3. Do not dispose of a lead-acid battery in your regular, household trash. The incineration, land filling or mixing of sealed lead-acid batteries with house-hold trash is prohibited by law.

## **PREVENT FIRE AND ELECTRIC SHOCK:**

- Use the only rechargeable battery and charger supplied with your vehicle.
- NEVER substitute the battery or the charger with another brand. Using another battery or charger may cause a fire or explosion.
- Do not use the battery or charger for any other product. Overheating, fire or explosion could occur.
- NEVER modify the electric circuit system. Tampering with the electric system may cause a shock, fire or explosion or may permanently damage the system.
- Do not allow direct contact between battery terminals. Fire or explosion can occur.
- Do not allow any type of liquid on the battery or its components.
- Explosive gasses are created during charging. Do not charge near heat or flammable materials. Charge the battery in a well-ventilated area ONLY.
- NEVER pick up the battery by the wires or charger. Damage can occur to the battery and may cause a fire. Pick up the battery by the case ONLY.
- Charge the battery in a dry area ONLY.
- Battery posts, terminals and related accessories contain lead and lead compounds, chemicals known to the State of California to cause cancer and reproductive harm. Wash hands after handling.
- Do not open the battery. Battery contains lead acid and other materials that are toxic and corrosive.
- Do not open the charger. Exposed wiring and circuitry inside case may cause electric shock.
- ONLY adults may handle or charge the battery. NEVER allow child to handle or charge the battery. Battery is heavy and contains lead acid (electrolyte).
- Do not drop the battery. Permanent damage to the battery could occur or cause serious injury.
- Before charging the battery, check for wear or damage to the battery, charger, its supply cord and the connectors. DO NOT charge the battery if any damage to parts has occurred.
- Do not allow the battery to drain completely. Recharge the battery after each use or once a month if not used regularly.
- Do not charge battery upside down.
- Always secure the battery with the bracket. Battery can fall out and injure a child if vehicle tips over.
- It is parents' responsibility to check main parts of the toy before using. Must regularly examine for potential hazard, such as the battery, charge, cable or cord, plug, screws are fastening enclosure of other parts and that in the event of such damage, the toy must not be until that damage had been properly removed. Make sure the plastic parts of the vehicle are not cracked or broken.
- Occasionally use a lightweight oil to lubricate moving parts such as wheels.
- Park the vehicle indoors or cover it with a tarp to protect it from wet weather.
- Keep the vehicle away from sources of heat, such as stoves and heaters. Plastic parts may melt.
- Recharge the battery after each use. Only an adult can handle the battery. Recharge the battery at least once a month when the vehicle Raider is not being used.
- Do not wash the vehicle with a hose. Do not wash the vehicle with soap and water. Do not drive the vehicle in rainy or snowy weather. Water will damage the motor, electric system and battery.
- Clean the vehicle with a soft, dry cloth. To restore shine to plastic parts, use a non-wax furniture polish. Do not use car wax. Do not use abrasive cleaners.
- Do not drive the vehicle in loose dirt, sand or fine gravel which could damage moving parts, motors or the electric system.
- When not using, all the electrical source should be turn off. Turn off the power switch and disconnect the battery connection.



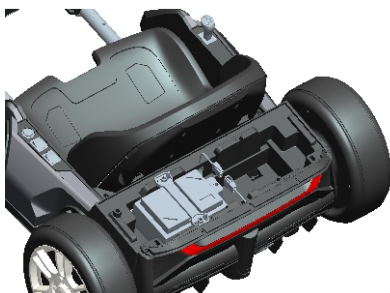
### Charge the Battery

The first charge will take about 12 hours.

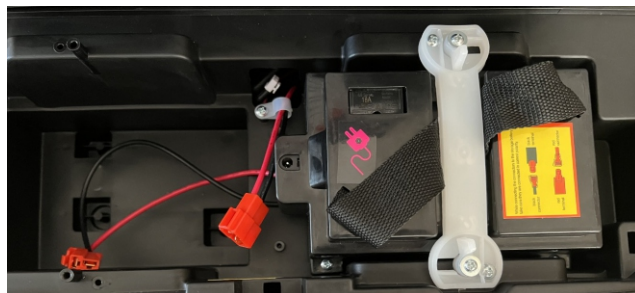
1. Insert the charger connector into the charger port.
2. Plug the charger into a standard 120V or 230V wall outlet.
3. After charging it complete( at least 8-10 hours, but not more than 24 hours, with first charge taking about 12 hours)unplug the charger from the wall outlet and unplug the battery connector from the charger port.

- Plug the battery connector into the charger port.
- Plug the charger into a standard wall outlet. The charger may feel warm during charging.
- Only use the 24 volt charger to charge your 24 volt battery.
- Note: if power flow to the wall outlet is controlled by a switch , make sure the switch is "ON"
- Before first-time use, charge the battery for at least 12 hours. Never charge the battery longer than 24 hours.
- Recharge the battery for at least 8-10 hours after each use of your vehicle.
- Do not charge or store battery upside down. Charging produces explosive gases. Charge away from flames, sparks and lit cigarettes. Charge in a well ventilated area.
- Once the battery is charged, disconnect the battery connector from the charger connector. Unplug the charger from the wall outlet. The battery is now ready to be installed in your vehicle. Please see the following Battery installation Section for detailed instructions on installing your vehicle:

### Battery Replacement



M4X16 Screw



M4X16 Screw

Remove the toolbox cover, take off the two M4X16 screws, and disconnect the plug connector and terminal, lift the battery for replacement.

**A x 1**



Main body

**B x 1**



Faceguard

**C x 4**



Spoiler

**D x 1**



Steering wheel

**E x 1**



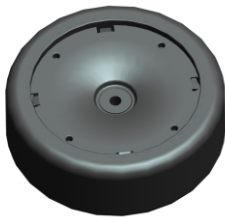
Seat

**F x 2**



Front Hub Caps-small size

**G x 2**



Front Wheel

**H x 2**



Rear Wheel

**I x 2**



Rear Hub Caps-big size

**J x 1**



Steering Rod

**K x 1**



Steering Fork

**L x 1**



Rear Axle

**M x 1**



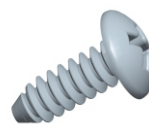
Toolbox Cover

**N x 1**



Fixed Part

**O x 2**



M4\*12

**P x 5**



M4\*16

**Note:**

- Please identify all parts before assembly and save all packaging material until assembly is completed to ensure that no parts are discarded.
- Metal parts have been coated with lubricant for protection during shipment. Wipe all metal parts with a paper towel to remove any excess lubricant.

Assembly tools required:



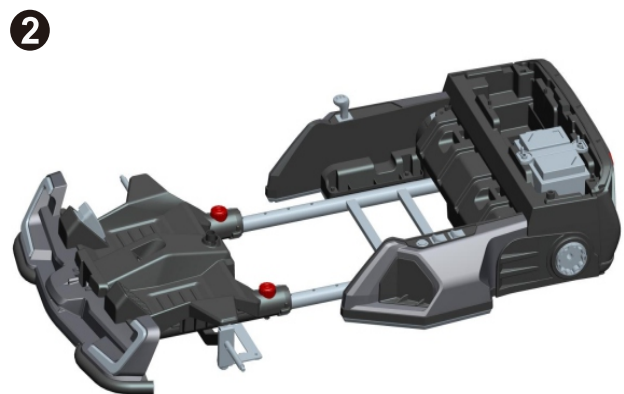
Socket tool x2  
(included)



Screwdriver  
(not included)

## Assembly Instruction

### Lock Nut Adjustment



1. Unfasten the lock nut to make the extension at the max status as the picture shown. (four positions in total)
2. Make all the holes aligned and fasten the nut tightly.

**Tip:**The seat is adjustable and have four positions. Please choose the suitable position as your child grows up.

### Front Axel Assembly



1. Lift the screw until it is aligned with the axle and nut, insert a M6X13 screw , and tighten a M6 nut on the opposite side.

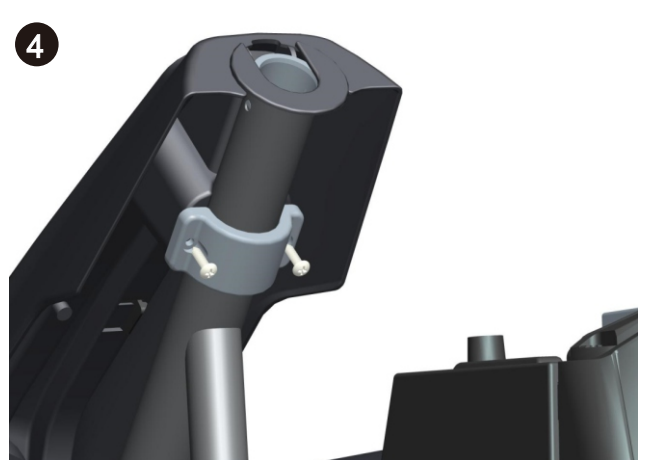
## Front Fork Assembly



1.Put the fork to the right place of the body.

2.Lift the screw until it is aligned with the hole and nut, insert a M5X30 screw , and tighten a M5 nut on the opposite side.

## Faceguard Assembly





1. Lift the faceguard.
2. Plug the connector from the vehicle body into the connector on the faceguard.
3. Put the fixed part to the faceguard.
4. Tighten two M4x16 screws through the fixed part into the faceguard.
5. Tighten one M4x16 screw through the faceguard into the vehicle body.

### Steering Rod Assembly



1. Turn the vehicle body upright. Insert the steering rod to the vehicle body.

### Steering Wheel Assembly



3



1. Lift the steering wheel.
2. Plug the connector from the steering wheel into the terminal on the faceguard.
3. Lift the screw until it is aligned with the hole and nut, insert a M5X53 screw, and tighten a M5 nut on the opposite side.

### Rear Axle Assembly

1



2



Insert the rear axle to the main body from left to right, make the two side with the same length.

### Rear Wheels Assembly

1



Rear Wheel

1. Slide the rear wheel onto the rear axel, and keep the rear wheel match up with the gear box.
2. Slide the M8X1.3 washer onto the rear axel.
3. Tighten a M8 screw nut to the end of the rear axle with a socket tool, take the same precedure on the other side at the same time.
4. Snap the hub caps to the rear wheel, do the same procedure for the other rear wheel.

## Front Wheels Assembly



1. Slide the M8X1.3 washer onto the front axle.
2. Slide the front wheel onto the axle.
3. Slide the M12X1.5 washer onto the front axle.
4. Tighten a M8 screw nut to the end of the front axle with a socket tool, take the same precedure on the other side.
5. Snap the hub caps to the front wheel, do the same procedure for the other front wheel.

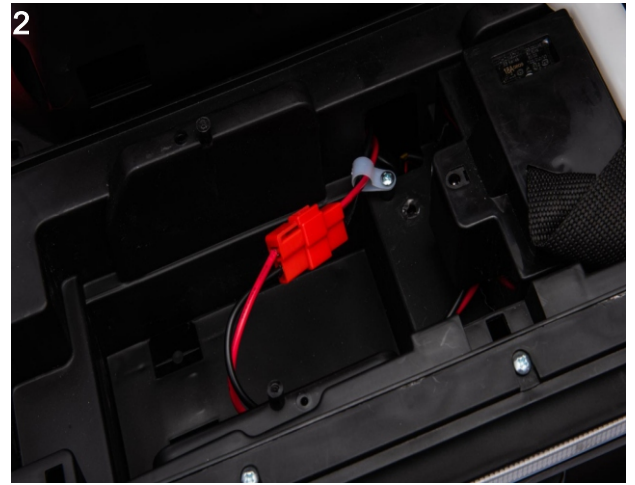
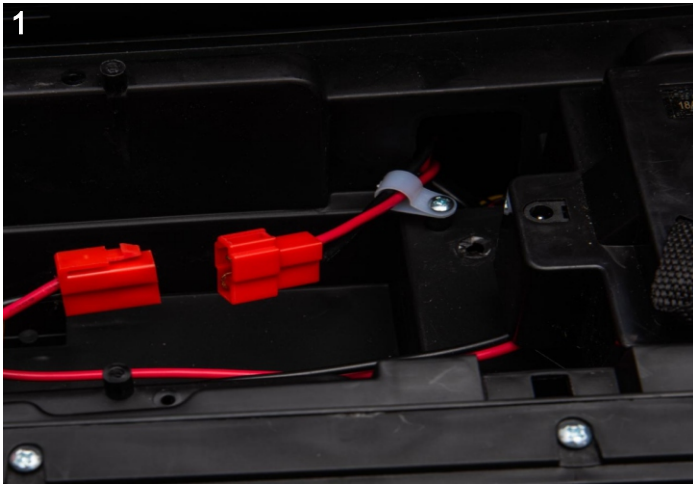
## Seat Assembly





- 1.Put the seat to the main body in the right place.
- 2.Fasten the seat with two M4X16 screws(left& right) by the screwdriver (not included)

### Connect the Power Supply



Plug the connector from the battery to the terminal from the vehicle body, match the same color.

### Spoiler A ssembly

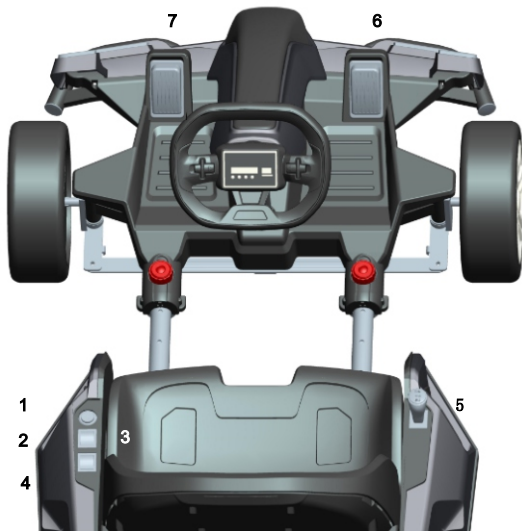


3



1. Fit the spoiler into the groove in the toolbox cover.
2. Fasten it with two M4X12 screws by the screwdriver(not included).
3. Fit the spoiler assembly into the groove at the back of the main body.

## Operating your vehicle





**1. Power switch:** Turns the product on and off.

**2. Light Button**

**3. High/Low speed switch:** Operates the product to move forward in high or low speed.

**4. Drift/Sport Mode:** Operates the product at the Sport Mode, press the Drift Mode if want to have the function.

**Accelerator pedal:** To move the product, press the pedal down.

**5. Forward/Stop/Reverse Lever:** Changes the direction that product moves from forward to reverse.

- To move the product forward, shift the lever to top position.
- To move the product backward, shift the lever to down position.
- Shift the lever to middle position, the product will not move.

**6. Accelerator Pedal:** Operates the product to move forward or backward.

**7. Brake pedal:** Press down the pedal, the product will slow down until it stops.

**8. Horn button.**

**9. Battery indicator:** Here shows the remaining power of the battery.

**10. USB socket.**

**11. Next / Volume + / Music button**

**12. SD card socket**

**13. AUX socket**

**14. Next song/story/; long press, volume up.**

**15. Play / Pause**

**16. Previous song/story;long press, volume down.**

**17. Modes include music, story, FM, Bluetooth.**

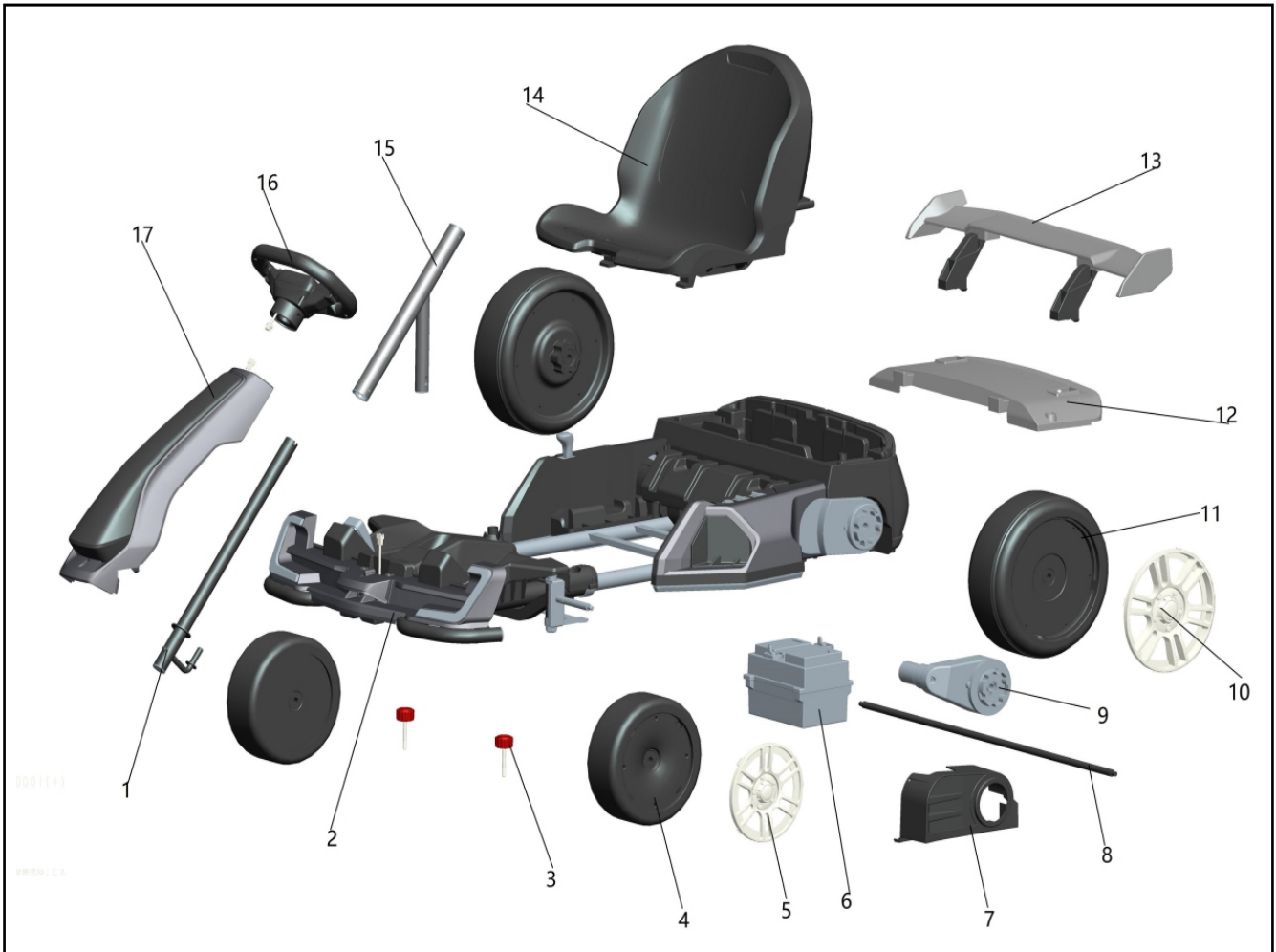
# Troubleshooting

Problem	Possible Cause	Solution
car does not move	Circuit breaker tripped	Circuit breaker may "trip" and stop the vehicle if it is overloaded or the driving conditions too severe. The breaker will automatically reset after approximately 10 seconds, and the vehicle will operate normally. To avoid repeated automatic shut downs, do not overload the vehicle by exceeding the weight limited of 50kg (110 lbs). Or by towing anything behind the vehicle. Do not drive up hills or run into fixed objects, which can cause the wheels to stop spinning while power is still being supplied to the motors.
	Loose wire or connectors	Check all wires and connectors Make sure that the motor harness connector is plugged in tightly to the battery, and that there are no loose wires around the motor.
	Dead battery	An old or improperly cared battery may be dead. If you are unsure whether it is dead or not, you can have it tested at your Service Canter.
	Undercharged battery	A new battery should have been charged for at least 12 hours before using the vehicle for the first time. After that, it must be recharge the battery for at least 8-10 hours after each use. Never charge longer than 24 hours. Check all connectors; make sure the charger is plugged into the wall. Make sure the power flow to the outlet is on.
	Charger is not working	You must have a volt meter in order to tell whether the charger is working or not. If you think there maybe a problem with the charger, take it to the Service Center where they will test it for you.
	Damaged switch	When exposed to water or moisture, switches can become corroded, or can jam due to loose dirt, sand or gravel. Contact your Service Center for diagnosis and repair.

Problem	Possible Cause	Solution
Car was running but suddenly stopped	Loose wire or connectors	Check all wires and connectors. Make sure that the motor harness connector is plugged into the battery tightly, and that there are no loose wires around the motor.
	Circuit breaker tripped	Circuit breaker may "trip" and stop the vehicle if it is overloaded or the driving conditions too severe. The breaker will automatically reset after approximately 10 seconds, and the vehicle will operate normally. To avoid repeated automatic shutdowns, do not overload the vehicle by exceeding the weight limited of 50kg (110 lbs), or by towing anything behind the vehicle. Do not drive up hills or run into fixed object, which can cause the wheels to stop spinning while power is still being supplied to the motors. If breaker continually trips, contact your Service Center.
Short operating time (less than 1 hours per charge)	Undercharged battery	A new battery should have been charged for at least 12hours before using the vehicle for the first time. After that, it must be recharge the battery for at least 8-10 hours after each use.
	Overcharged battery	Never charge longer than 24 hours. Check all connectors; make sure the charger is plugged into the wall. Make sure the power flow to the outlet is on. Never charge battery longer than 24 hours. If you think the battery maybe damage due to overcharging, contact Service Center for testing.
	Old battery will not accept a full charge	Even with proper care, a rechargeable battery does not last forever. Average battery life is 1 to 3 years depending on vehicle use and use conditions. Replace the battery with a new rechargeable battery. Do not substitute parts. To get a replacement battery, please contact Service Center.

<b>Problem</b>	<b>Possible Cause</b>	<b>Solution</b>
Vehicle is sluggish	Undercharged battery	A new battery should have been charged for at least 12 hours before using the vehicle for the first time. After that, it must be recharge the battery for at least 8-10 hours after each use. Never charge longer than 24 hours. Check all connectors; make sure the charger is plugged into the wall. Make sure the power flow to the outlet is on.
	Battery needs charging	Be sure to charge the battery after each use.
	Old battery will not accept a full charge	Even with proper care, a rechargeable battery does not last forever. Average battery life is 1 to 3 years depending on vehicle use and use conditions. Replace the battery with a new rechargeable battery. Do not substitute parts. To get a replacement battery, please contact Service Center.
	Vehicle is overloaded	Allow no more than 1 rider at a time, follow the 50kg (110lbs) weight capacity and don't tow anything behind the vehicle.
	Driving conditions are too stressful	Use only on a generally level ground.
Intermittent vehicle operation	Loose wire or connector	Check all wires around the motors and all connectors to make sure they are tight.
	Motor or electrical switch damage	Contact your Service Center for diagnosis and repair.
When the accelerator is pressed, the vehicle won't run without a push	Loose wire or connector	Check all wires around the motors and all connectors to make sure they are tight.
	"Dead Spot on motor	Contact your Service Center for diagnosis and repair.
Motor gear box makes a loud grinding or clacking noise	Broken gears	Contact your Service Center for diagnosis and repair.
Charger get warm during use	This is normal and should not be concern	No action required.
Battery makes gurgling or sizzling noise while charging	Some noise and swelling is normal and should not be a concern	No action required. If the battery does not make noise while charging. It does not mean it is not accepting the charging.

# Parts diagram



Note: Some parts shown are assembled to both sides of the vehicle.

No. Part	Quantity	No. Part	Quantity
1. Steering Rod	1	10. Rear Hub Cap	2
2. Main Body	1	11. Rear Wheel	2
3. Lock Nut	2	12. Toolbox Cover	1
4. Front Wheel	2	13. Spoiler Assembly	1
5. Front Hub Cap	2	14. Seat	1
6. Battery Box	1	15. Steering Fork	1
7. Motor Cover	2	16. Steering Wheel	1
8. Rear Axle	1	17. Faceguard	1
9. Gear Box	2		



## GO KART ELETTRICO PER BAMBINI

Leggere il manuale per intero prima di iniziare il montaggio.  
Conservare questo manuale insieme alla ricevuta di acquisto per riferimenti futuri.

**⚠ AVVERTENZA:**  
RISCHIO DI SOFFOCAMENTO-Parti piccole. Non adatto ai bambini sotto i 6 anni.

**⚠ AVVERTENZA:**  
Il giocattolo deve essere assemblato da un adulto prima dell'uso.

**⚠ ATTENZIONE:**  
Le viti contengono punti condurenti o bordi taglienti potenzialmente pericolosi. È richiesto il montaggio da parte di un adulto.

**⚠ AVVERTENZA:**  
Per ridurre il rischio di lesioni personali, è necessaria la supervisione di un adulto. Non usare mai su strade, vicino a veicoli a motore, su o vicino a pendii o gradini ripidi, piscine o altre fonti d'acqua. Indossare sempre scarpe e non consentire mai più di un utente alla volta.

I contenuti, i colori e le decorazioni possono variare da quelli mostrati in figura.

**IMPORTANTE! CONSERVARE IL PRESENTE MANUALE PER FUTURO RIFERIMENTO E LEGGERLO ATTENTAMENTE.**

# ISTRUZIONI DI ASSEMBLAGGIO

Specifiche:	
Batteria:	24V/5AH*1
Motore:	24V 750# 150W*2
Eta' Adatta:	6+ anni
Peso Massimo:	50kg
Velocita':	6-12km/h
Alimentazione:	Ricaricabile
Tempistiche:	Ricarica: 8-12 ore ; Uso: 0.83 ore
Caricatore:	Ingresso AC 100-240V, 50/60Hz, produzione DC 24V 1000mA

## AVVERTENZE

1. Le immagini in questo manuale servono solo per spiegare il funzionamento e la struttura del prodotto, se vi sono differenze con il prodotto reale, si prega di rifarsi a quest'ultimo.
2. Per migliorare la qualità del prodotto, potremmo modificare alcune strutture o aspetti dello stesso senza preavviso. Vi ringraziamo per la vostra comprensione.

## PER LA SICUREZZA DEL VOSTRO BAMBINO, SI PREGA DI LEGGERE TUTTE LE AVVERTENZE E LE ISTRUZIONI DI MONTAGGIO / USO. CONSERVARE QUESTO MANUALE PER RIFERIMENTI FUTURI.

- VAASSEMBLATO DA UN ADULTO. Il prodotto contiene piccole parti, e pertanto va montato solo da adulti. Tenere lontano i bambini piccoli durante il montaggio.
- Rimuovere sempre l'imballaggio e i sacchetti di plastica e smaltirli prima del montaggio.
- Non lasciare mai i bambini incustoditi. è richiesta sempre la supervisione diretta di un adulto.
- Sorvegliare sempre il bambino quando si trova nel veicolo.
- Tenere i bambini in aree di guida sicure:
  - Non usare mai su strade, vicino a veicoli a motore, su prati, su o vicino a pendenze o gradini ripidi, piscine o qualsiasi altra area pericolosa.
- Utilizzare il giocattolo solo su superfici piane. Come ad esempio all'interno della vostra abitazione, in giardino o al parco giochi.
- Non usare mai al buio. Un bambino potrebbe incorrere in ostacoli imprevisti e avere un incidente. Utilizzare il veicolo solo di giorno o in un'area ben illuminata.
- Evitare di guidare sulla sabbia o su qualsiasi altro terreno accidentato.
- Indossare sempre le scarpe.
- Sedersi sempre sul sedile.
- Questo giocattolo non e' dotato di freni.
- È vietato cambiare il circuito elettrico o aggiungervi altre parti.
- Ispezionare periodicamente cavi e collegamenti elettrici del veicolo.
- Non lasciare che nessun bambino tocchi le ruote o si trovi vicino ad esse quando l'auto è in movimento.
- Questo veicolo è dotato di cinture di sicurezza regolabili. Si prega di istruire i bambini su come legare la cintura di sicurezza prima dell'uso, per garantire la loro sicurezza.

## **INFORMAZIONI SULLA CONSERVAZIONE E MANUTENZIONE DELLA BATTERIA**

- Si prega di ricaricare da 8 a 12 ore prima del primo utilizzo.
- Utilizzare l'apposito adattatore per ricaricare la batteria, altrimenti danneggerete il veicolo.
- Si prega di ricaricare il veicolo una volta che la velocità di moto è inferiore a quella normale, altrimenti ciò ridurrà la durata della batteria.
- Si prega di ricaricare completamente la batteria prima di riporre il veicolo e ricordarsi di ricaricarla ogni 30 giorni. Ciò garantirà il normale utilizzo della batteria, altrimenti essa potrebbe non mantenere la carica senza un'adeguata manutenzione.
- Le batterie possono perdere liquidi che possono causare ustioni chimiche o rovinare il prodotto.
- Per evitare delle perdite dalla batteria: non mischiare batterie vecchie e nuove o batterie di diversi tipi: alcaline, standard (zinco-carbone) o ricaricabili (nicel-cadmio).
- Inserire le batterie come indicato all'interno del loro vano. Rimuoverle durante lunghi periodi di inutilizzo.
- Rimuovere sempre le batterie scariche dal prodotto. Smaltirle in modo sicuro. Non gettarle nel fuoco in quando possono esplodere o perdere liquido.
- Non cortocircuitare mai i terminali della batteria.
- Le batterie non ricaricabili non devono essere ricaricate.
- Utilizzare solo batterie dello stesso tipo o equivalenti a quelle consigliate.
- Non caricare batterie non ricaricabili.
- Rimuovere le batterie ricaricabili dal prodotto prima di caricarle.
- Se vengono utilizzate batterie ricaricabili rimovibili, ricaricarle solo sotto la supervisione di un adulto
- Ogni singola ricarica non può superare le 24 ore. Sia il caricatore che le batterie di accumulo si surriscaldano durante la ricarica. Non utilizzare adattatori o batterie danneggiati a meno che non vengano prima riparati.
- I carica batterie e gli accumulatori non sono giocattoli.
- Eseguire un'ispezione periodica sull'adattatore, in particolare per i cavi e le spine annesse.
- Spegnerne l'interruttore quando il veicolo non è in uso. Effettuare una ricarica completa dopo lunghi periodi di inutilizzo.
- Ricaricare in un luogo ben ventilato e asciutto. Non aprire il vano batterie o il carica batterie.
- Stringere le viti con un cacciavite. NON stringere eccessivamente

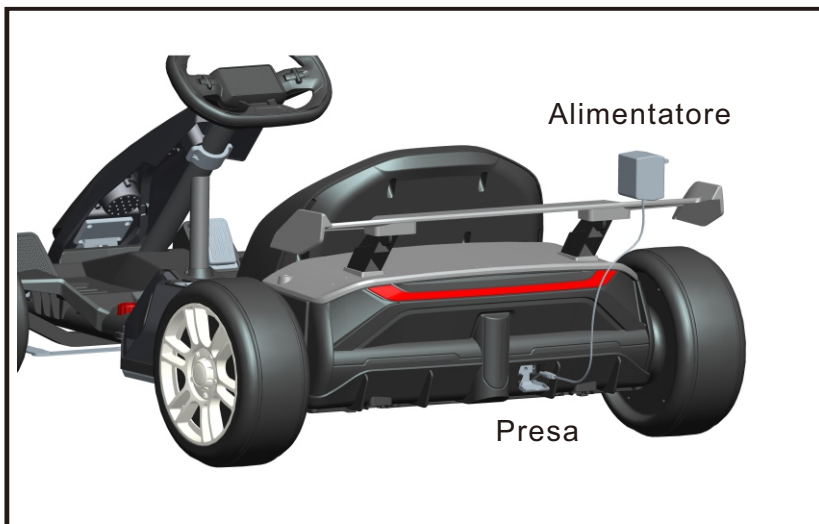
### **Smaltimento della batteria :**

1. La batteria sigillata al piombo-acido deve essere riciclata o smaltita in modo ecologico per l'ambiente.
2. Non gettare la batteria al piombo nel fuoco, in quanto potrebbe esplodere o perdere liquido.
3. Non smaltire una batteria al piombo nei normali rifiuti domestici. L'incenerimento, il riempimento di discariche o la miscelazione di batterie al piombo-acido sigillate con i rifiuti domestici è vietato dalla legge.

## **PREVENIRE INCENDI E SCOSSE ELETTRICHE:**

- Utilizzare solo la batteria ricaricabile e il carica batterie forniti con il veicolo.
- NON sostituire MAI la batteria o il caricatore con quelli di un'altra marca. L'utilizzo di un'altra batteria o caricatore può causare un incendio o un'esplosione.
- Non utilizzare la batteria o il carica batterie con altri prodotti. Potrebbero verificarsi surriscaldamento, incendi o esplosioni.
- NON modificare MAI la struttura del circuito elettrico. La manomissione del sistema elettrico può causare scosse, incendi o esplosioni o può danneggiare permanentemente il sistema.
- Non consentire il contatto diretto tra i terminali della batteria. Può portare a incendi o esplosioni.
- Non lasciare alcun tipo di liquido sulla batteria o sui suoi componenti.
- Durante la ricarica si creano gas esplosivi. Pertanto, non ricaricare vicino a fonti di calore o materiali infiammabili. Ricaricare la batteria SOLO in un'area ben ventilata.
- NON afferrare MAI la batteria dai suoi cavi o direttamente dal caricatore. Ciò potrebbe portare a danni alla batteria e provocare un incendio. Prendere la batteria SOLO dalla custodia.
- Ricaricare la batteria SOLO in un'area asciutta.
- I poli della batteria, i terminali e i relativi accessori contengono piombo e composti di piombo, sostanze chimiche note allo Stato della California come causa di cancro e danni all'apparato riproduttivo. Pertanto, lavarsi le mani dopo la manipolazione.
- Non aprire la batteria, in quanto contiene acido al piombo e altri materiali tossici e corrosivi.
- Non aprire il carica batterie, in quanto i cavi e i circuiti esposti all'interno della custodia possono causare scosse elettriche.
- SOLO un adulto può maneggiare o caricare la batteria. NON permettere MAI ad un bambino di farlo. La batteria è pesante e contiene acido al piombo (elettrolito).
- Non far cadere la batteria, in quanto potrebbe portare a danni permanenti o provocare lesioni gravi.
- Prima di ricaricare la batteria, controllare l'usura o la presenza di danni alla stessa, al carica batterie, al cavo di alimentazione e ai connettori. NON ricaricare la batteria se le parti sono danneggiate.
- Non lasciare che la batteria si scarichi completamente. Ricaricarla dopo ogni utilizzo o una volta al mese se non viene utilizzata regolarmente.
- Non ricaricare la batteria se capovolta.
- Fissare sempre la batteria con il fermo. Essa può cadere e ferire un bambino se il veicolo si ribalta.
- È responsabilità dei genitori controllare le parti principali del giocattolo prima dell'uso, esaminandone regolarmente i potenziali rischi, come la batteria, il caricatore, il cavo o i connettori, la spina, le viti che fissano altre piccole parti e che, in caso di danni, il giocattolo non deve essere utilizzato dal bambino fino a quando non è stato adeguatamente riparato. Assicurarsi che le parti in plastica del veicolo non siano incrinatesi o rotte.
- Utilizzare occasionalmente un olio delicato per lubrificare le parti in movimento come le ruote.
- Parcheggiare il veicolo al chiuso o coprirlo con un telo per proteggerlo dall'umidità.
- Tenere il veicolo lontano da fonti di calore, come stufe e riscaldatori, in quanto le parti in plastica possono fondersi.

- Ricaricare la batteria dopo ogni utilizzo. La batteria puo' essere maneggiata solo da un adulto. Ricaricarla almeno una volta al mese quando il veicolo non viene utilizzato a lungo.
- Non lavare il veicolo con una canna ad acqua. Non lavarlo con acqua e sapone. Non guidare il veicolo in caso di pioggia o neve, in quanto l'acqua ne danneggerà il motore, l'impianto elettrico e la batteria.
- Pulire il veicolo con un panno morbido e asciutto. Per ridare lucentezza alle parti in plastica, utilizzare un lucido per mobili senza cera. Non usare cera per auto. Non utilizzare detergenti abrasivi.
- Non guidare il veicolo su sporcizia, sabbia o ghiaia fine che potrebbero danneggiarne le parti in movimento, il motore o l'impianto elettrico.
- Quando inutilizzato a lungo, l'alimentazione deve essere spenta. Spegnerne l'interruttore di alimentazione e scollegare il collegamento della batteria.



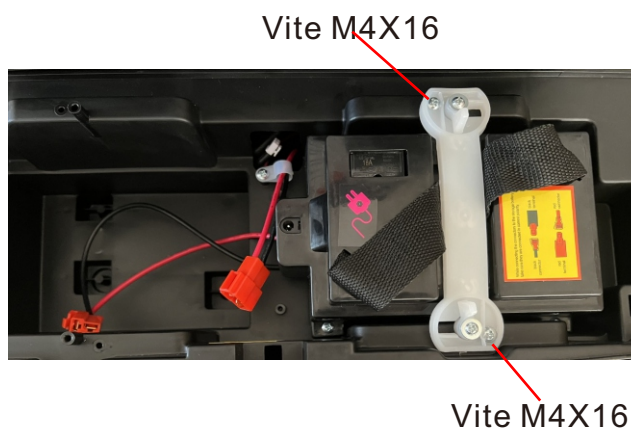
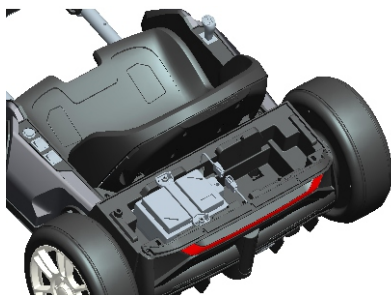
### Caricare la batteria

La prima ricarica richiederà circa 12 ore.

1. Inserire il connettore del caricatore nella porta del caricatore stesso.
2. Collegare il caricatore ad una presa di corrente a muro standard da 120 V o 230 V.
3. Dopo aver ricaricato completamente (almeno 8-10 ore, ma non più di 24 ore, con la prima ricarica che richiederà circa 12 ore) scollegare il caricatore dalla presa a muro e scollegare il connettore della batteria dalla porta del caricatore.

- Collegare il connettore della batteria nella porta del caricatore.
- Collegare il caricatore ad una presa a muro standard. Il caricatore potrebbe riscaldarsi durante la ricarica.
- Utilizzare esclusivamente un caricatore da 24 volt per ricaricare una batteria da 24 volt.
- Nota: se il flusso di corrente elettrica è controllato da un interruttore, assicurarsi che l'interruttore sia su "ON".
- Prima del primo utilizzo, ricaricare la batteria per almeno 12 ore. Non ricaricare mai la batteria per più di 24 ore.
- Ricaricare la batteria per almeno 8-10 ore dopo ogni utilizzo del veicolo.
- Non caricare o conservare la batteria capovolta. La ricarica produce gas esplosivi. Ricaricare lontano da fiamme vive, scintille e sigarette accese. Caricare in un'area ben ventilata.
- Una volta caricata la batteria, scollegare il connettore della batteria da quello del caricatore. Scollegare il caricatore dalla presa a muro. La batteria è ora pronta per essere installata nel veicolo. Si prega di seguire la seguente sezione sull'installazione della batteria per le istruzioni dettagliate sull'installazione nel veicolo:

### Sostituzione della batteria



Rimuovere il coperchio della cassetta degli attrezzi, estrarre le due viti M4X16 e scollegare il connettore dal e terminale, estrarre la batteria per sostituirla.

A x 1



Carena

B x 1



Protezione anteriore

C x 4



Alettone

D x 1



Volante

E x 1

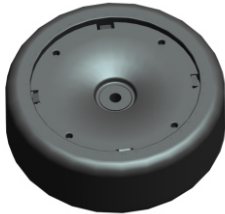


Sedile

F x 2

Coprimozzo anteriore  
piccolo

G x 2



Ruota anteriore

H x 2



Ruota posteriore

I x 2

Coprimozzo anteriore  
grande

J x 1



Piantone sterzo

K x 1



Forcella sterzo

L x 1



Asse posteriore

M x 1

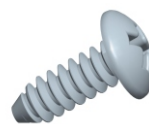
Coperchio cassetta degli  
attrezzi

N x 1



Morsetto

O x 2



M4\*12

P x 5



M4\*16

### Avviso:

- Identificare tutte le parti prima dell'assemblaggio e conservare tutto il materiale di imballaggio fino al completamento del montaggio per garantire che nessuna parte venga scartata.
- Le parti metalliche sono state rivestite con lubrificante per proteggerle durante la spedizione. Pulisci tutto il metallo con un tovagliolo di carta per rimuovere il lubrificante in eccesso.
- Utensili necessari per l'assemblaggio:



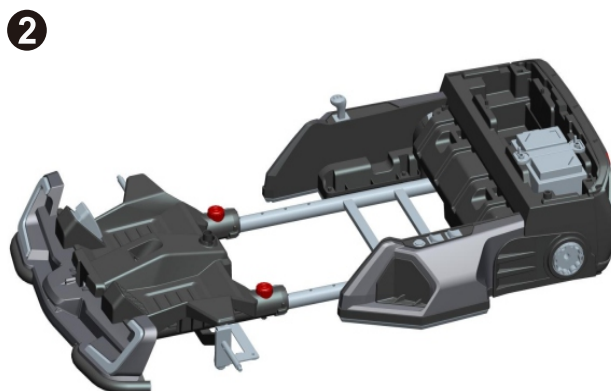
Chiave a bussola X2  
(incluso)



Cacciavite  
(non incluso)

## Istruzioni di Assemblaggio

### Regolazione del controdamo



1. Allentare il controdamo per estendere il più possibile come mostrato in figura (quattro posizioni in totale)
2. Allineare tutti i fori e stringere saldamente il dado.

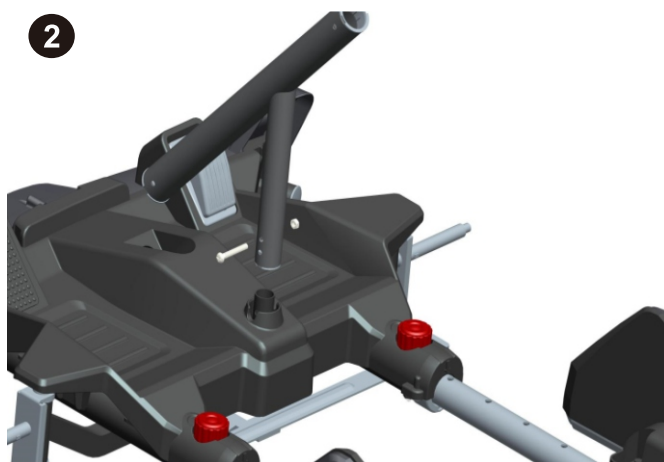
**Suggerimento: il sedile è regolabile in quattro posizioni. Si prega di scegliere la posizione più adatta man mano che il bambino cresce.**

### Assemblaggio asse anteriore



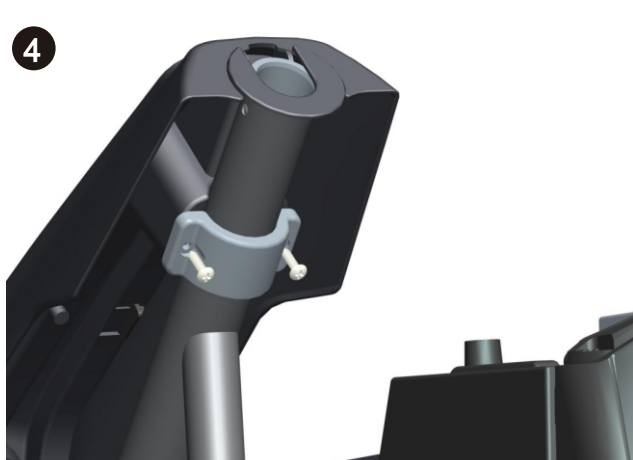
1. Sollevare la vite fino ad allinearla con l'asse e il dado, inserire una vite M6X13 e stringere un dado M6 sul lato opposto.

## Assemblaggio forcella anteriore



1. Montare la forchetta in posizione corretta nella carena.
2. Sollevare la vite fino ad allinearla con il foro e il dado, inserire una vite M5X30 e stringere un dado M5 sul lato opposto.

## Assemblaggio protezione anteriore





5. Sollevare la protezione.
2. Inserire il connettore dalla carena del veicolo in quello della protezione.
3. Montare il morsetto sulla visiera.
4. Stringere due viti M4x16 attraverso il morsetto e alla protezione.
5. Stringere una vite M4x16 attraverso la protezione e alla carena.

### Assemblaggio del piantone dello sterzo



1. Capovolgere la carena del veicolo. Inserire il piantone dello sterzo nella carena.

### Assemblaggio del volante





1. Sollevare il volante.
2. Inserire il connettore del volante nel terminale sulla protezione anteriore .
3. Sollevare la vite finché non è allineata con il foro e il dado, inserire una vite M5X53 e stringere un dado M5 sul lato opposto.

### Assemblaggio asse posteriore



Inserire l'asse posteriore nella carena passando da sinistra a destra, mantenere la stessa lunghezza sui due lati.

### Assemblaggio ruote posteriori



**Ruote posteriori**

1. Far scorrere la ruota posteriore sull'asse posteriore e mantenerla allineata con la scatola del cambio.
2. Far scorrere la rondella M8X1,3 sull'asse posteriore .
3. Stringere un dado M8 all'estremità dell'asse posteriore con una chiave a bussola, eseguire la stessa procedura sull'altro lato contemporaneamente.
4. Far scattare il coprimozzo alla ruota posteriore, eseguire la stessa procedura per l'altra ruota posteriore.

### Assemblaggio ruote anteriori



1. Far scorrere la rondella M8X1,3 sull'asse anteriore.
2. Far scorrere la ruota anteriore sull'asse.
3. Far scorrere la rondella M12X1,5 sull'asse anteriore.
4. Stringere un dado M8 all'estremità dell'asse anteriore con una chiave a bussola, seguire la stessa procedura sull'altro lato.
5. Far scattare il coprimozzo sulla ruota anteriore, eseguire la stessa procedura per l'altra ruota anteriore.

### Assemblaggio sedile





1. Montare il sedile sulla carena in posizione corretta.
2. Fissare il sedile con due viti M4X16 (sinistra e destra) con il cacciavite (non incluso).

### Connettere l'alimentazione



Collegare il connettore dalla batteria al terminale dalla carena del veicolo, connetterli dello stesso colore.

### Assemblaggio alettone

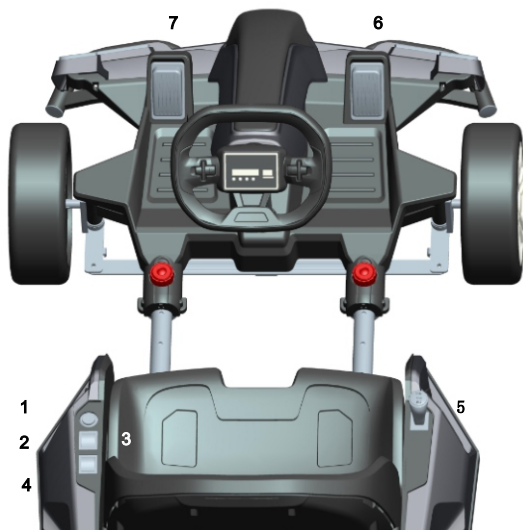


3



1. Montare l'alettone nella scanalatura presente sul coperchio della cassetta degli attrezzi.
2. Stringere con due viti M4X12 usando il cacciavite (non incluso).
3. Fissare l'alettone nella scanalatura sul retro della carena.

## Utilizzare il veicolo





1. **Interruttore di alimentazione:** accende e spegne il veicolo.
  2. **Pulsante fanali.**
  3. **Interruttore alta/bassa velocità:** aziona il veicolo per avanzare a velocità alta o bassa.
  4. **Modalità Drift/Sport:** azionare il veicolo in modalità Sport, premere la modalità Drift se si desidera attivare la relativa funzione.
- Pedale dell'acceleratore:** per far muovere il veicolo, premere il pedale verso il basso.
- 5. Leva avanti/stop/indietro:** cambia la direzione di movimento del veicolo, dalla marcia in avanti alla retromarcia.
- Per avanzare, portare la leva nella posizione superiore.
  - Per la retromarcia, portare la leva in posizione abbassata.
  - Portare la leva in posizione centrale, il veicolo non si muoverà.
- 6. Pedale dell'acceleratore:** premere per avanzare o andare in retromarcia.
- 7. Pedale del freno:** premere il pedale, il veicolo rallenterà fino all'arresto.
- 8. Pulsante clacson.**
- 9. Indicatore della batteria:** mostra la carica residua della batteria.
- 10. Porta USB.**
- 11. Pulsante Avanti / Volume + / Musica**
- 12. Porta per scheda SD**
- 13. Porta AUX**
- 14. Prossima canzone; tenere premuto per aumentare il volume.**
- 15. Riproduzione musicale/Pausa**
- 16. Canzone precedente; tenere premuto per abbassare il volume.**
- 17. Le modalità incluse sono Musica, FM, Bluetooth.**

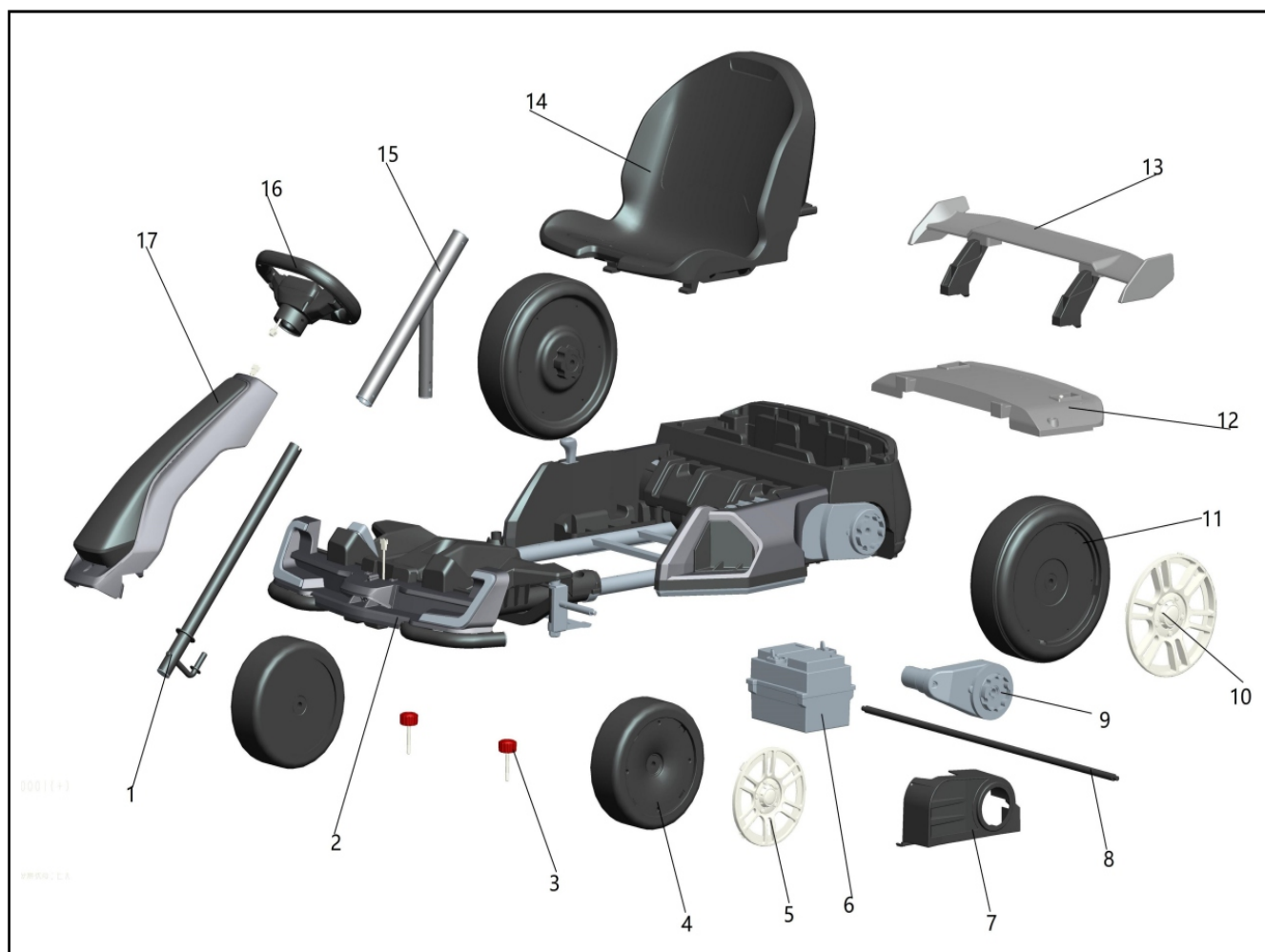
# Dépannage

Problema	Possibile Causa	Soluzione
Il veicolo non si muove	E' scattato l'interruttore	L'interruttore può "scattare" e fermare il veicolo se è sovraccarico o se le condizioni di guida sono troppo inadeguate. L'interruttore si ripristinerà automaticamente dopo circa 10 secondi e il veicolo riprenderà a funzionare normalmente. Per evitare che il veicolo si spenga ripetutamente, non sovraccaricare il veicolo superando il limite di peso di 50 kg (110 libbre). Allo stesso modo, non trainare oggetti dietro al veicolo. Non guidare in salita e non urtare oggetti fissati a terra, poiché le ruote potrebbero smettere di girare mentre viene ancora fornita corrente ai motori.
	Cavi o connettori allentati	Bloccare con zeppe tutti i cavi e connettori, accertandosi che il cablaggio del motore sia collegato fermamente alla batteria e che non vi siano fili allentati attorno al motore.
	Batteria fusa	Una batteria usata e non adeguatamente curata potrebbe essere fusa. Se siete sicuro che sia fusa o meno, potete farla testare presso un centro assistenza.
	Batteria scarica	Una nuova batteria dovrebbe essere ricaricata per almeno 12 ore prima del primo utilizzo del veicolo. Quindi, è necessario ricaricare la batteria per almeno 8-10 ore dopo ogni utilizzo. Non ricaricarla mai più di 24 ore. Controllare tutti i connettori; assicurarsi che il caricatore sia collegato alla presa elettrica. Assicurarsi che il flusso di corrente alla presa sia attivo.
	Il caricatore non funziona	È necessario fornirsi di un voltmetro per verificare se il caricatore funziona o meno.
	Interruttore danneggiato	Se pensate che ci sia un problema con il caricatore, portatelo al centro assistenza dove verrà testato per voi. Se esposti ad acqua o umidità, gli interruttori possono corrodarsi o incepparsi a causa di sporcizia, sabbia o ghiaia. Contattare il centro assistenza per la diagnosi e la riparazione.

<b>Problema</b>	<b>Possibile Causa</b>	<b>Soluzione</b>
Il veicolo funzionava ma si è spento improvvisamente	Cavi o connettori allentati	Controllare tutti i cavi e connettori. Assicurarsi che il cablaggio del motore sia collegato saldamente alla batteria e che non vi siano fili allentati attorno al motore.
	E' scattato l'interruttore	L'interruttore può "scattare" e fermare il veicolo se è sovraccarico o se le condizioni di guida sono troppo inadeguate. L'interruttore si ripristinerà automaticamente dopo circa 10 secondi e il veicolo riprenderà a funzionare normalmente. Per evitare che il veicolo si spenga ripetutamente, non sovraccaricare il veicolo superando il limite di peso di 50 kg (110 libbre). Allo stesso modo, non trainare oggetti dietro al veicolo. Non guidare in salita e non urtare oggetti fissati a terra, poiché le ruote potrebbero smettere di girare mentre viene ancora fornita corrente ai motori.
Breve tempo di funzionamento (meno di 1 ora per carica)	Batteria scarica	Una nuova batteria deve essere caricata per almeno 12 ore prima del primo utilizzo del veicolo. Quindi, è necessario ricaricare la batteria per almeno 8-10 ore dopo ogni utilizzo. Non ricaricarla mai più di 24 ore. Controllare tutti i connettori; assicurati che il caricatore sia collegato alla presa elettrica. Assicurarsi che il flusso di corrente verso la presa sia attivo.
	Batteria sovraccaricata	Non caricare mai la batteria per più di 24 ore. Se si crede che la batteria sia stata danneggiata a causa del sovraccarico, contattare il centro assistenza per eseguire un test.
	Non è possibile caricare a pieno una batteria vecchia.	Anche con una cura adeguata, una batteria ricaricabile non può durare per sempre. La durata media della batteria va da 1 a 3 anni a seconda dell'uso che si fa del veicolo e delle condizioni d'uso. Sostituire la batteria con una nuova ricaricabile. Non sostituire le singole parti. Per ottenere una batteria sostitutiva, contattare il centro assistenza.

<b>Problema</b>	<b>Possibile Causa</b>	<b>Soluzione</b>
Il veicolo è lento	Batteria scarica	Una nuova batteria deve caricata per almeno 12 ore prima del primo utilizzo del veicolo. Quindi, è necessario ricaricare la batteria per almeno 8-10 ore dopo ogni utilizzo. Non ricaricarla mai più di 24 ore. Controllare tutti i connettori; assicurati che il caricatore sia collegato alla presa elettrica. Assicurarsi che il flusso di corrente verso la presa sia attivo.
	La batteria deve essere ricaricata	Assicurarsi di ricaricare la batteria dopo ogni utilizzo
	Non e' possibile caricare a pieno una batteria vecchia.	Anche con una cura adeguata, una batteria ricaricabile non puo' durare per sempre. La durata media della batteria va da 1 a 3 anni a seconda dell'uso che si fa veicolo e delle condizioni d'uso. Sostituire la batteria con una nuova ricaricabile. Non sostituire le singole parti. Per ottenere una batteria sostitutiva, contattare il centro assistenza.
	Il veicolo e' sovraccarico	Non consentire più di 1 utente alla volta alla guida, rispettare la capacità massima di carico di 50 kg (110 libbre) e non trainare nulla dietro il veicolo.
	Le condizioni di guida sono troppo dissestate	Utilizzare solo su un terreno generalmente in piano.
Il veicolo funziona a intermittenza	Cavi o connettori allentati	Controllare tutti i cavi e connettori. Assicurarsi che il cablaggio del motore sia collegato saldamente alla batteria e che non vi siano fili allentati attorno al motore.
	Danni all'interruttore elettrico o del motore	Contattare il centro assistenza per la diagnosi e la riparazione.
Quando si preme l'acceleratore, il veicolo non si muove senza spinta	Cavi o connettori allentati	Controllare tutti i cavi e connettori. Assicurarsi che il cablaggio del motore sia collegato saldamente alla batteria e che non vi siano fili allentati attorno al motore.
	"Punto cieco" nel motore	Contattare il centro assistenza per la diagnosi e la riparazione.
La scatola del cambio del motore emette un forte rumore stridente o tintinnante	Ingranaggi rotti	Contattare il centro assistenza per la diagnosi e la riparazione.
Il caricatore si riscalda durante l'uso	Questo è normale e non dovrebbe essere causa di preoccupazione.	Nessuna azione richiesta.
La batteria emette un gorgoglio o uno sfrigolio durante la ricarica	Alcuni rumori e gorgoglii sono normali e non dovrebbero essere motivo di preoccupazione	Nessuna azione richiesta. Se la batteria non emette rumore durante la ricarica, non significa che non si stia ricaricando.

# Diagramma delle parti



Nota: alcune parti mostrate in figura sono assemblate da entrambi i lati del veicolo.

NO. Parte	Quantità	NO. Parte	Quantità
1. Piantone dello sterzo	1	10. Coprimozzo posteriore	2
2. Carena	1	11. Ruota posteriore	2
3. Controdado	2	12. Coperchio scatola attrezzi	1
4. Ruota anteriore	2	13. Gruppo alettone	1
5. Coprimozzo anteriore	2	14. Sedile	1
6. Vano batteria	1	14. Forcella dello sterzo	1
7. Coperchio motore	2	15. Volante	1
8. Asse posteriore	1	17. Protezione anteriore	1
9. Scatola del cambio	2		



## ELEKTRISCHES DRIFT-GOKART FÜR KINDER

Bitte lesen Sie das gesamte Handbuch, bevor Sie mit der Montage beginnen.  
Bewahren Sie diese Anleitung zusammen mit Ihrer Kaufquittung zum späteren  
Nachschlagen auf.

**⚠️ ACHTUNG:**  
ERSTICKUNGSGEFAHR-Kleinteile.  
Nicht für Kinder unter 6 Jahren geeignet.

**⚠️ ACHTUNG:**  
Das Spielzeug muss vor dem Gebrauch von  
einem Erwachsenen zusammengebaut werden.

**⚠️ VORSICHT**  
Schrauben enthalten potenziell  
gefährliche Spitzen oder scharfe  
Kanten. Montage durch einen  
Erwachsenen erforderlich.

**⚠️ ACHTUNG:**  
Um die Verletzungsgefahr zu verringern, ist die  
Beaufsichtigung durch einen Erwachsenen  
erforderlich. Benutzen Sie das Gerät niemals auf  
Straßen, in der Nähe von Kraftfahrzeugen, auf oder  
in der Nähe von starken Steigungen oder Stufen,  
Schwimmbekken oder anderen Gewässern.  
Tragen Sie immer Schuhe, und lassen Sie nie mehr  
als einen Fahrer auf dem Gerät fahren.

**Inhalt, Farben und Dekoration können von der Abbildung abweichen.**

**IMPORTANT : A LIRE ATTENTIVEMEN ET A CONSERVER POUR VOUS  
Y REFERER ULTERIEUREMENT**

Spezifikationen:	
Batterie:	24V/5AH*1
Motor:	24V 750# 150W*2
Geeignetes Alter:	6+
Maximales Gewicht:	50kg
Geschwindigkeit :	6-12km/h
Geschwindigkeit :	Lademodus
Nutzungszeit:	Ladevorgang: 8-12 Stunden; Nutzungsdauer: 0.83 Stunden
Ladegerät:	Eingang AC100-240 V, 50/60Hz, Ausgang DC 24V 1000 mA

## ACHTUNG

1. Die Bilder in diesem Handbuch dienen nur zur Erläuterung der Funktionsweise und des Aufbaus des Produkts. Wenn es einen Unterschied zwischen den Bildern und dem realen Produkt gibt, nehmen Sie bitte das tatsächliche Produkt als Standard.
2. Um die Produktqualität zu verbessern, können wir die Struktur oder das Erscheinungsbild des Produkts ohne vorherige Ankündigung ändern. Vielen Dank für Ihr Verständnis.

## LESEN SIE FÜR DIE SICHERHEIT IHRES KINDES BITTE ALLE WARNHINWEISE UND MONTAGE- / GEBRAUCHSANLEITUNG. BEWAHREN SIE DIESE ANLEITUNG ZUM SPÄTEREN NACHSCHLAGEN GUT AUF.

- MONTAGE ERFOLGT NUR DURCH ERWACHSENE. Das Produkt enthält Kleinteile, die nur durch Erwachsene montiert werden dürfen. Halten Sie kleine Kinder bei der Montage fern.
- Entfernen Sie vor dem Zusammenbau unbedingt Schutzmaterialien und Plastiktüten und entsorgen Sie diese.
- Lassen Sie Kinder niemals unbeaufsichtigt. Eine direkte Aufsicht durch Erwachsene ist erforderlich.
- Halten Sie das Kind immer im Blick, wenn sich das Kind im Fahrzeug befindet.
- Halten Sie Kinder in sicheren Fahrgebieten:
  - Verwenden Sie das Produkt niemals auf Straßen, in der Nähe von Kraftfahrzeugen, auf Rasenflächen, an oder in der Nähe von steilen Hängen oder Stufen, Schwimmbädern oder anderen gefährlichen Bereichen .
- Verwenden Sie das Spielzeug nur auf ebenen Flächen. Zum Beispiel in Ihrem Haus, in Ihrem Garten oder auf dem Spielplatz.
- Verwenden Sie niemals im Dunkeln. Kinder können auf unerwartete Hindernisse stoßen und Unfälle haben. Betreiben Sie das Fahrzeug nur tagsüber oder an einem gut beleuchteten Ort.
- Vermeiden Sie, auf Sand oder anderem unebenem Boden zu fahren.
- Tragen Sie immer Schuhe.
- Setzen Sie sich immer auf den Sitz.
- Dieses Spielzeug hat keine Bremse.
- Es ist verboten, den Stromkreis zu wechseln oder andere elektrische Teile hinzuzufügen
- Überprüfen Sie die Kabel und Anschlüsse des Fahrzeugs regelmäßig.
- Lassen Sie keine Kinder die Räder berühren oder sich in deren Nähe befinden, während sich das Fahrzeug bewegt.
- Dieses Fahrzeug verfügt über einstellbare Sicherheitsgurte. Bitte weisen Sie die Kinder vor dem Gebrauch an, den Sicherheitsgurt anzulegen, um die Sicherheit zu gewährleisten.

## **INFORMATIONEN UND WARTUNG DES AKKUS**

- Bitte laden Sie den Akku 8 bis 12 Stunden vor dem ersten Gebrauch auf.
- Bitte laden Sie den Akku mit dem geeigneten Stromadapter auf, da sonst der Aufsitz beschädigt wird.
- Bitte laden Sie das Fahrzeug auf, sobald die Geschwindigkeit niedriger als die normale Geschwindigkeit ist. Andernfalls wird die Lebensdauer der Akkus verkürzt.
- Bitte laden Sie den Akku vor dem Fahren vollständig auf, und denken Sie daran, den Akku alle 30 Tage aufzuladen. Dadurch wird die ordnungsgemäße Verwendung des Akkus sichergestellt. Andernfalls kann der Akku ohne ordnungsgemäße Wartung möglicherweise nicht aufgeladen werden.
- Bei Batterien können Flüssigkeiten austreten, die zu Verätzungen oder Schäden an Ihrem Produkt führen können.
- Um ein Auslaufen der Batterie zu vermeiden: Mischen Sie keine alten und neuen Batterien oder Batterien unterschiedlichen Typs: Alkali-, Standard- (Kohlenstoff-Zink-) oder wiederaufladbare (Nickel-Cadmium-) Batterien.
- Legen Sie die Batterien wie angegeben ins Batteriefach ein. Entfernen Sie die Batterien bei längerem Nichtgebrauch.
- Entfernen Sie immer verbrauchte Batterien aus dem Produkt. Entsorgen Sie Batterien sicher. Werfen Sie die Batterien nicht ins Feuer. Die Batterien können explodieren oder auslaufen.
- Schließen Sie niemals die Batterieklemmen kurz.
- Nicht wiederaufladbare Batterien dürfen nicht aufgeladen werden.
- Verwenden Sie nur Batterien des gleichen oder eines gleichwertigen Typs wie empfohlen.
- Laden Sie keine nicht wiederaufladbaren Batterien auf.
- Entfernen Sie vor dem Aufladen wiederaufladbare Batterien aus dem Produkt.
- Wenn austauschbare Akkus verwendet werden, dürfen diese nur unter Aufsicht von Erwachsenen aufgeladen werden.
- Jede einzelne Aufladung kann nicht länger als 24 Stunden dauern. Sowohl das Ladegerät als auch die Akkus werden während des Ladevorgangs leicht warm. Verwenden Sie keinen defekten Adapter oder Akku, es sei denn, diese wurden repariert.
- Ladegeräte und Akkus gelten nicht als Spielzeug.
- Bitte überprüfen Sie regelmäßig den Akku, insbesondere die Adapterkabel und -stecker.
- Bitte schalten Sie den Schalter aus, wenn der Aufsitz nicht benutzt wird. Bitte führen Sie nach längerer Inaktivität eine vollständige Aufladung durch.
- Laden Sie das Gerät an einem gut belüfteten, trockenen Ort auf. Öffnen Sie nicht den Akku oder das Ladegerät.
- Ziehen Sie die Schrauben mit einem Schraubendreher fest. Nicht überdrehen.

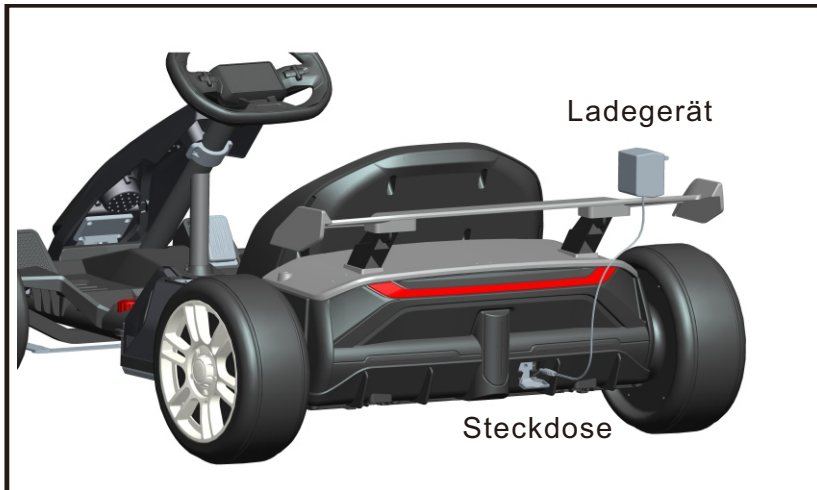
### **Entsorgung der Batterie:**

1. Ihre versiegelte Blei-Säure-Batterie muss umweltgerecht recycelt oder entsorgt werden.
2. Werfen Sie keine Blei-Säure-Batterien ins Feuer. Die Batterie kann explodieren oder auslaufen.
3. Entsorgen Sie keine Blei-Säure-Batterien in Ihrem täglichen Hausmüll. Die Verbrennung, Deponierung oder Vermischung von versiegelten Blei-Säure-Batterien mit Hausmüll ist gesetzlich verboten.

## **FEUER UND STROMSCHLAG VERHINDERN:**

- Verwenden Sie den einzigen mit Ihrem Fahrzeug gelieferten Akku und Ladegerät.
- Ersetzen Sie den Akku oder das Ladegerät NIEMALS durch Akkus oder Ladegeräte anderer Marken. Die Verwendung eines anderen Akkus oder Ladegeräts kann einen Brand oder eine Explosion verursachen.
- Verwenden Sie den Akku oder das Ladegerät nicht für andere Produkte. Überhitzung, Brand oder Explosion können auftreten.
- Modifizieren Sie NIEMALS das Stromkreissystem. Manipulationen am elektrischen System können zu Stromschlägen, Bränden oder Explosionen führen oder das System dauerhaft beschädigen.
- Lassen Sie keinen direkten Kontakt zwischen den Batterieklemmen zu. Brand oder Explosion können auftreten.
- Lassen Sie keine Flüssigkeit auf die Batterie oder ihre Komponenten fallen.
- Explosive Gase entstehen beim Laden. Laden Sie das Gerät nicht in der Nähe von hohen Temperaturen oder brennbaren Materialien auf. Laden Sie den Akku NUR an einem gut belüfteten Ort auf.
- Nehmen Sie den Akku NIEMALS mit Kabeln oder einem Ladegerät auf. Dies könnte die Batterie beschädigen und einen Brand verursachen. Nehmen Sie die Batterie EINFACH aus dem Gehäuse heraus.
- Laden Sie den Akku NUR an einem trockenen Ort auf.
- Batteriepole, Klemmen und zugehöriges Zubehör enthalten Blei und Bleiverbindungen, Chemikalien, von denen bekannt ist, dass sie im Bundesstaat California Krebs und Reproduktionsschäden verursachen. Waschen Sie nach der Handhabung Ihre Hände.
- Öffnen Sie den Akku nicht. Batterien enthalten Blei und andere giftige und ätzende Substanzen.
- Öffnen Sie das Ladegerät nicht. Freiliegende Kabel und Stromkreise im Gehäuse können einen elektrischen Schlag verursachen.
- NUR Erwachsene dürfen den Akku handhaben oder aufladen. Lassen Sie Kinder NIEMALS den Akku handhaben oder aufladen. Die Batterie ist schwer und enthält Blei (Elektrolyse).
- Lassen Sie den Akku nicht fallen. Die Batterie kann dauerhaft beschädigt werden oder schwere Verletzungen verursachen.
- Überprüfen Sie vor dem Aufladen des Akkus, ob der Akku, das Ladegerät, das Netzkabel und die Anschlüsse abgenutzt oder beschädigt sind. Laden Sie den Akku NICHT auf, wenn Teile beschädigt wurden.
- Lassen Sie den Akku nicht vollständig entladen. Laden Sie den Akku nach jedem Gebrauch oder einmal im Monat auf, wenn Sie ihn nicht regelmäßig verwenden.
- Laden Sie den Akku nicht verkehrt herum auf.
- Sichern Sie den Akku immer mit einer Halterung. Die Batterie kann herausfallen und ein Kind verletzen, wenn das Fahrzeug umkippt.
- Es liegt in der Verantwortung der Eltern, die Hauptteile des Spielzeugs vor dem Gebrauch zu überprüfen. Sie müssen regelmäßig auf mögliche Gefahren wie Batterie, Ladegerät, Kabel oder Drähte, Stecker und Schrauben usw. prüfen. Im Falle eines solchen Schadens darf das Spielzeug erst verwendet werden, wenn dieser Schaden ordnungsgemäß beseitigt wurde. Stellen Sie sicher, dass die Kunststoffteile des Fahrzeugs keine Risse oder Brüche aufweisen.
- Verwenden Sie gelegentlich ein Leichtöl, um bewegliche Teile wie Räder zu schmieren.
- Parken Sie das Fahrzeug in Innenräumen oder decken Sie es mit einer Plane ab, um es vor nassem Wetter zu schützen.
- Halten Sie das Fahrzeug von Wärmequellen wie Öfen und Heizungen fern. Kunststoffteile können schmelzen.

- Laden Sie den Akku nach jedem Gebrauch auf. Nur Erwachsene können den Akku handhaben. Laden Sie den Akku mindestens einmal im Monat auf, wenn das Fahrzeug lange nicht verwendet wird.
- Waschen Sie das Fahrzeug nicht mit einem Schlauch. Waschen Sie das Fahrzeug nicht mit Wasser und Seife. Fahren Sie das Fahrzeug nicht bei Regen oder Schnee. Wasser kann den Motor, das elektrische System und die Batterie beschädigen.
- Reinigen Sie das Fahrzeug mit einem weichen, trockenen Tuch. Verwenden Sie eine Möbelpolitur ohne Wachs, um den Glanz von Kunststoffteilen wiederherzustellen. Verwenden Sie kein Autowachs. Verwenden Sie keine Scheuermittel.
- Fahren Sie das Fahrzeug nicht in losem Schmutz, Sand oder feinem Kies, der bewegliche Teile, Motoren oder das elektrische System beschädigen könnte.
- Wenn Sie das Fahrzeug nicht verwenden, sollte die gesamte Stromversorgung ausgeschaltet sein. Schalten Sie den Netzschalter aus und trennen Sie den Batterieanschluss.



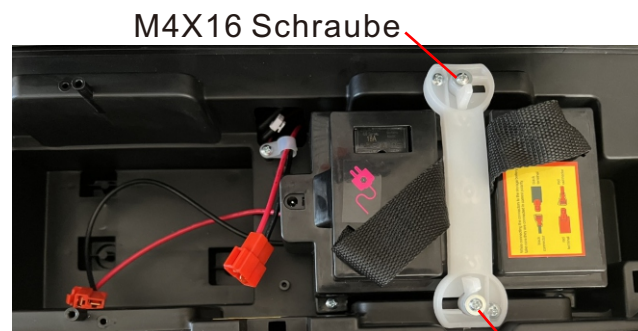
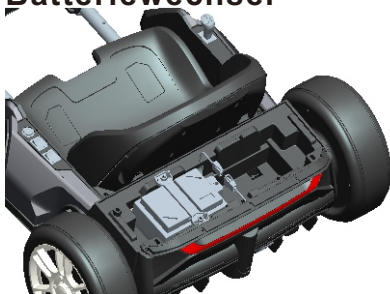
### Laden Sie den Akku auf

Das erste Aufladen dauert etwa 12 Stunden.

1. Stecken Sie den Ladestecker in den Ladeanschluss.
2. Stecken Sie das Ladegerät in eine standardmäßige 120-V- oder 230-V-Steckdose.
3. Ziehen Sie nach Abschluss des Ladevorgangs (mindestens 8-10 Stunden, aber nicht mehr als 24 Stunden, wobei der erste Ladevorgang etwa 12 Stunden dauert) das Ladegerät aus der Steckdose und ziehen Sie den Akkustecker aus dem Ladeanschluss.

- Stecken Sie den Stecker des Akkus in den Anschluss des Ladegeräts.
- Stecken Sie das Ladegerät in eine normale Steckdose. Das Ladegerät kann sich während des Ladevorgangs warm anfühlen.
- Verwenden Sie nur das 24 Volt-Ladegerät, um Ihren 24 Volt-Akku zu laden.
- Hinweis: Wenn der Stromfluss zur Steckdose über einen Schalter gesteuert wird, stellen Sie sicher, dass der Schalter auf „EIN“ steht.
- Laden Sie den Akku vor dem ersten Gebrauch mindestens 12 Stunden lang auf. Laden Sie den Akku niemals länger als 24 Stunden auf.
- Laden Sie den Akku nach jedem Gebrauch Ihres Fahrzeugs mindestens 8-10 Stunden lang auf.
- Laden und lagern Sie den Akku nicht auf dem Kopf stehend. Beim Aufladen entstehen explosive Gase. Laden Sie den Akku fern von Flammen, Funken und brennenden Zigaretten. Laden Sie den Akku in einem gut belüfteten Bereich auf.
- Wenn der Akku aufgeladen ist, ziehen Sie den Stecker des Akkus vom Stecker des Ladegeräts ab. Ziehen Sie den Stecker des Ladegeräts aus der Steckdose. Der Akku kann nun in Ihr Fahrzeug eingebaut werden. Detaillierte Anweisungen zum Einbau in Ihr Fahrzeug finden Sie im folgenden Abschnitt zum Einbau des Akkus:

### Batteriewechsel



M4X16 Schraube

Entfernen Sie die Abdeckung des Werkzeugkastens, entfernen Sie die beiden M4X16-Schrauben, trennen Sie den Steckverbinder und die Klemme und heben Sie den Akku zum Austausch an.

A x 1



Hauptteil

B x 1



Gesichtsschutz

C x 4



Spoiler

D x 1



Lenkrad

E x 1

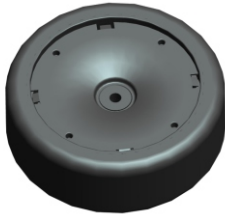


Sitz

F x 2

Vorderradnabenkappen  
- kleine Größe

G x 2



Vorderrad

H x 2



Hinterrad

I x 2

Hinterradnabenkappen  
- große Größe

J x 1



Lenkstange

K x 1



Lenkgabel

L x 1



Achse Rückseite

M x 1

Abdeckung des  
Werkzeugkastens

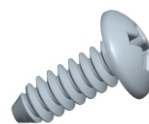
N x 1



Festes Teil

M4\*12

O x 2



P x 5



M4\*16

## HINWEIS:

- Bitte identifizieren Sie alle Teile vor der Montage und bewahren Sie sämtliches Verpackungsmaterial bis zum Abschluss der Montage auf, um sicherzustellen, dass keine Teile weggeworfen werden.
- Metallteile wurden zum Schutz während des Transports mit Schmiermittel beschichtet. Wischen Sie alle Metallteile mit einem Papiertuch ab, um überschüssiges Schmiermittel zu entfernen.
- Benötigtes Montagewerkzeug:



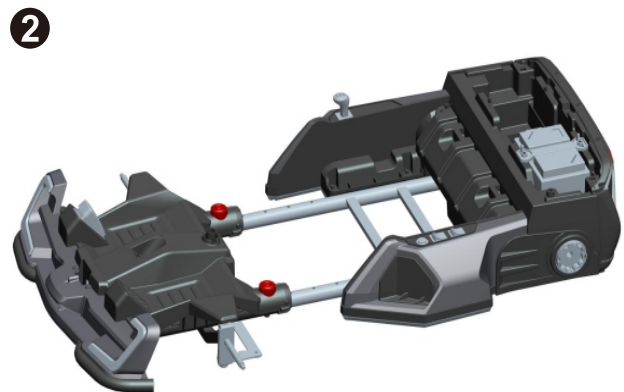
Steckschlüssel X2  
(im Lieferumfang enthalten)



Schraubendreher  
(nicht im Lieferumfang enthalten)

# Montageanleitung

## Einstellung der Kontermutter



1. Lösen Sie die Kontermutter, um die Verlängerung auf dem maximalen Status wie in der Abbildung gezeigt zu machen. (Insgesamt vier Positionen)
2. Richten Sie alle Löcher aus und befestigen Sie die Mutter fest.

**Tipp: Der Sitz ist verstellbar und verfügt über vier Positionen. Bitte wählen Sie die passende Position, wenn Ihr Kind heranwächst.**

## Montage der vorderen Achse



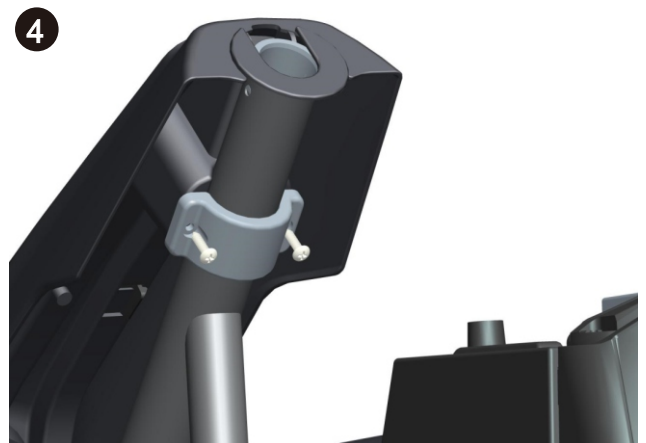
1. Heben Sie die Schraube an, bis sie mit der Achse und der Mutter ausgerichtet ist, setzen Sie eine M6X13-Schraube ein und ziehen Sie eine M6-Mutter auf der gegenüberliegenden Seite fest.

## Montage der Vorderradgabel



1. Setze die Gabel an die richtige Stelle des Körpers.
2. Heben Sie die Schraube an, bis sie mit dem Loch und der Mutter ausgerichtet ist, setzen Sie eine M5X30-Schraube ein und ziehen Sie eine M5-Mutter auf der gegenüberliegenden Seite fest.

## Montage des Gesichtes Schutzes





5. Ziehen Sie eine M4x16-Schraube durch den Gesichtsschutz in die Karosserie fest.
1. Hebe den Gesichtsschutz an.
  2. Stecken Sie den Stecker von der Fahrzeugkarosserie in den Stecker am Gesichtsschutz.
  3. Setzen Sie das feste Teil auf den Gesichtsschutz.
  4. Ziehen Sie zwei M4x16 Schrauben durch das Festteil in den Gesichtsschutz fest.

### Lenkstange Versammlung



1. Drehen Sie die Karosserie aufrecht. Setzen Sie die Lenkstange in die Fahrzeugkarosserie ein.

### Lenkrad-Montage



3



1. Heben Sie das Lenkrad an.
2. Stecken Sie den Stecker vom Lenkrad in die Klemme am Gesichtsschutz.
3. Heben Sie die Schraube an, bis sie mit dem Loch und der Mutter ausgerichtet ist, setzen Sie eine M5X53-Schraube ein und ziehen Sie eine M5-Mutter auf der gegenüberliegenden Seite fest.

### Hinterachse Versammlung

1



2



Setzen Sie die Hinterachse von links nach rechts in den Hauptkörper ein, machen Sie die beiden Seiten gleich lang.

### Montage der Hinterräder

1



Rückseite Räder

1. Schieben Sie das Hinterrad auf die Hinterachse und halten Sie das Hinterrad auf einer Linie mit dem Getriebe.
2. Schieben Sie die Unterlegscheibe M8X1.3 auf die Hinterachse.
3. Ziehen Sie eine M8-Schraubenmutter mit einem Steckschlüssel am Ende der Hinterachse fest und gehen Sie gleichzeitig auf der anderen Seite genauso vor.
4. Lassen Sie die Radkappen am Hinterrad einrasten, gehen Sie für das andere Hinterrad genauso vor.

## Vordere Räder Montage



1. Schieben Sie die Unterlegscheibe M8X1,3 auf die Vorderachse. 2. Schieben Sie das Vorderrad auf die Achse.
3. Schieben Sie die Unterlegscheibe M12X1,5 auf die Vorderachse.
4. Ziehen Sie eine M8-Schraubenmutter mit einem Steckschlüssel am Ende der Vorderachse fest, auf der anderen Seite gehen Sie genauso vor.
5. Rasten Sie die Radkappen am Vorderrad ein, machen Sie den gleichen Vorgang für das andere Vorderrad.

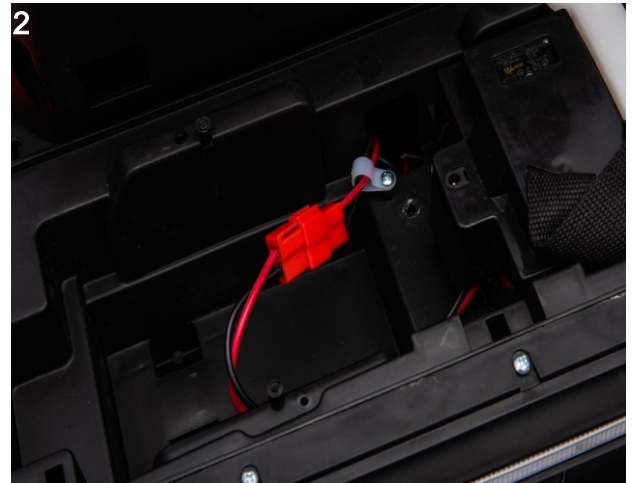
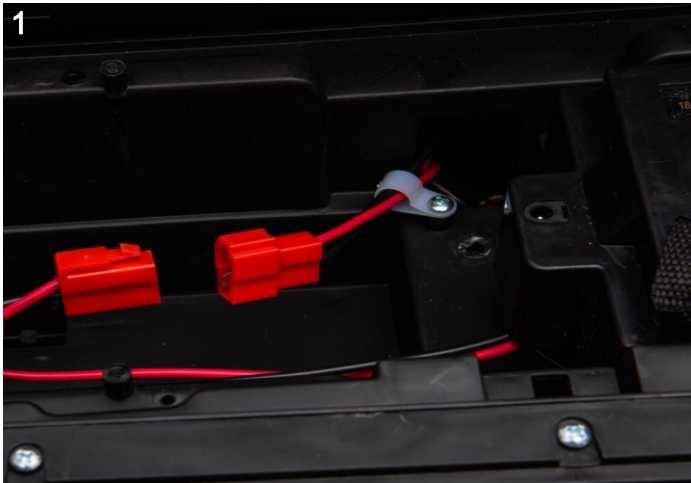
## Sitz-Montage





1. Setzen Sie den Sitz an der richtigen Stelle auf den Hauptkörper.
2. Befestigen Sie den Sitz mit zwei M4X16 Schrauben (links & rechts) mit dem Schraubendreher (nicht im Lieferumfang enthalten)

### Schließen Sie das Netzteil an



Stecken Sie den Stecker von der Batterie in die Klemme der Fahrzeugkarosserie, entsprechend der gleichen Farbe.

### Spoiler-Montage

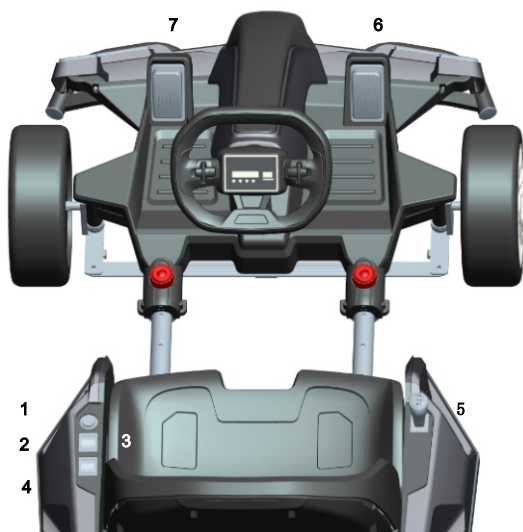


3



1. Den Spoiler in die Nut in der Abdeckung des Werkzeugkastens einbauen.
2. Befestigen Sie es mit zwei M4X12-Schrauben am Schraubendreher (nicht im Lieferumfang enthalten).
3. Montieren Sie die Spoilerbaugruppe in die Nut an der Rückseite des Hauptkörpers.

## Bedienung Ihres Fahrzeugs





1. **Netzschalter:** Schaltet das Produkt ein und aus.

2. **Leuchttaste**

3. **Schalter für hohe / niedrige Geschwindigkeit:** Betätigt das Produkt, um sich mit hoher oder niedriger Geschwindigkeit vorwärts zu bewegen.

4. **Drift / Sport-Modus:** Betreibt das Produkt im Sport-Modus, drücken Sie den Drift-Modus, wenn Sie die Funktion nutzen möchten.

**Gaspedal:** Um das Produkt zu bewegen, drücken Sie das Pedal nach unten.

5. **Vorwärts / Stopp / Rückwärtshebel:** Ändert die Richtung, in die sich das Produkt von vorwärts nach rückwärts bewegt.

- Um das Produkt vorwärts zu bewegen, schieben Sie den Hebel in die obere Position.
- Um das Produkt nach hinten zu bewegen, schieben Sie den Hebel in die untere Position.
- Schieben Sie den Hebel in die mittlere Position, das Produkt bewegt sich nicht.

6. **Gaspedal:** Betätigt das Produkt, um sich vorwärts oder rückwärts zu bewegen.

7. **Bremspedal:** Drücken Sie das Pedal nach unten, das Produkt wird langsamer, bis es zum Stillstand kommt.

8. **Hupen-Knopf.**

9. **Batterieanzeige:** Hier wird die verbleibende Leistung der Batterie angezeigt.

10. **USB-Buchse.**

11. **Weiter / Lautstärke + / Musiktaste**

12. **SD-Karten-Sockel**

13. **AUX-Buchse**

14. **Nächstes Lied/Geschichte; Langes Drücken, Lautstärke erhöhen.**

15. **Wiedergabe / Pause**

16. **Vorheriger Song/Geschichte; Langes Drücken, Lautstärke verringern.**

17. **Zu den Modi gehören Musik, Geschichte, FM, Bluetooth.**

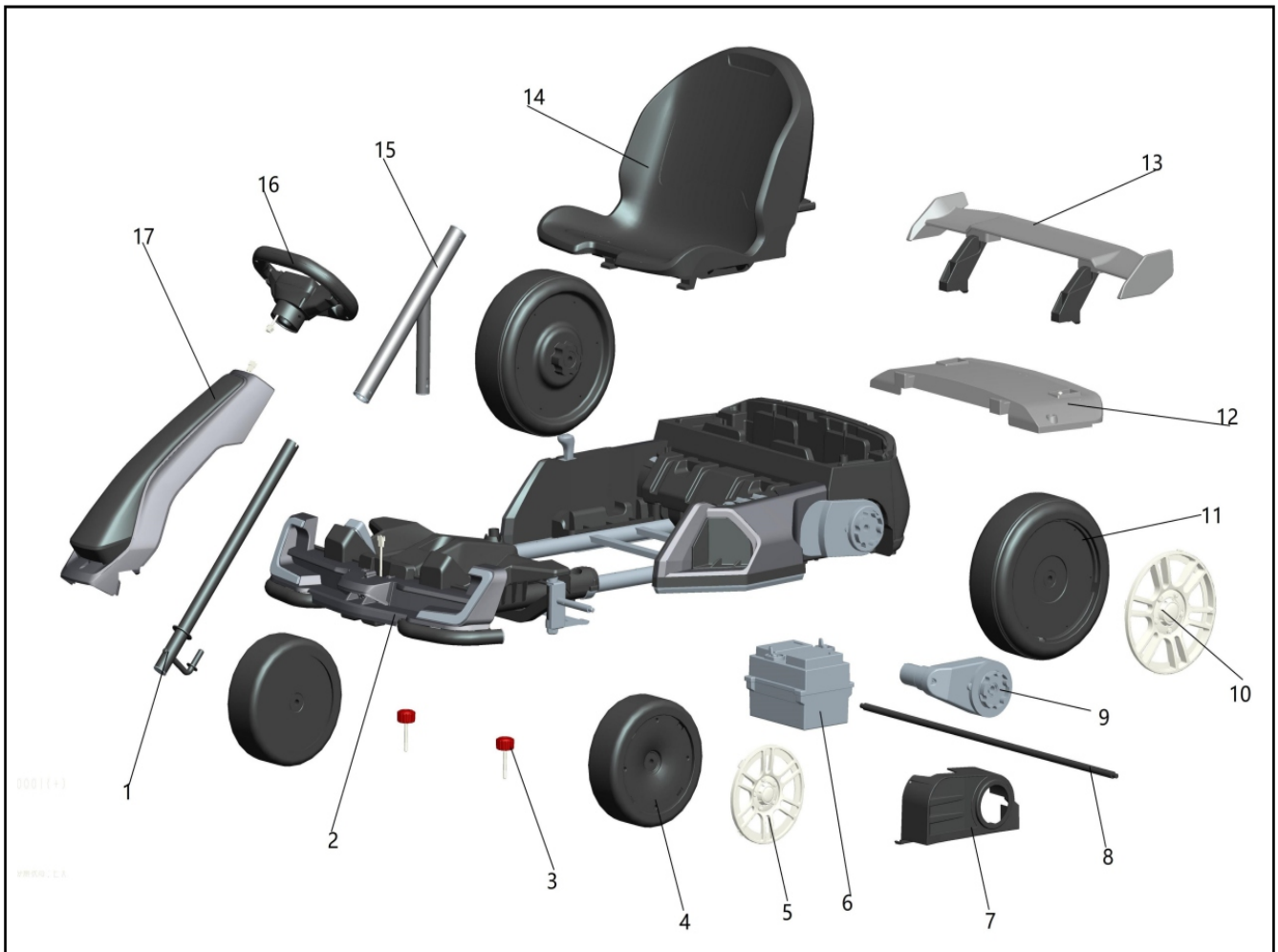
# Fehlersuche

Problem	Mögliche Ursache	Lösung
car does not move	Unterbrecher ausgelöst	Der Schutzschalter kann „auslösen“ und das Fahrzeug anhalten, wenn es überlastet ist oder die Fahrbedingungen zu schwer sind. Der Unterbrecher wird nach ca. 10 Sekunden automatisch zurückgesetzt, und das Fahrzeug arbeitet normal. Um wiederholte automatische Abschaltungen zu vermeiden, überlasten Sie das Fahrzeug nicht, indem Sie die Gewichtsbeschränkung von 50 kg (110 Pfund) überschreiten. Oder indem Sie etwas hinter dem Fahrzeug herziehen. Fahren Sie nicht bergauf und stoßen Sie nicht gegen feste Gegenstände, da dies dazu führen kann, dass die Räder aufhören, sich zu drehen, während die Motoren noch mit Strom versorgt werden.
	Lose Kabel oder Stecker	Vergewissern Sie sich, dass der Stecker des Motorkabelbaums fest mit dem Akku verbunden ist und dass keine losen Drähte um den Motor herum vorhanden sind.
	Leerer Akku	Ein alter oder unsachgemäß gepflegter Akku kann leer sein. Wenn Sie sich nicht sicher sind, ob sie leer ist, können Sie sie in Ihrem Service-Center testen lassen.
	Zu wenig geladener Akku	Ein neuer Akku sollte vor der ersten Benutzung des Fahrzeugs mindestens 12 Stunden lang aufgeladen werden. Danach muss der Akku nach jedem Gebrauch mindestens 8-10 Stunden lang aufgeladen werden. Laden Sie niemals länger als 24 Stunden. Überprüfen Sie alle Anschlüsse; stellen Sie sicher, dass das Ladegerät an der Steckdose angeschlossen ist. Vergewissern Sie sich, dass der Stromfluss zur Steckdose eingeschaltet ist.
	Das Ladegerät funktioniert nicht	Sie müssen ein Voltmeter haben, um festzustellen, ob das Ladegerät funktioniert oder nicht. Wenn Sie glauben, dass es ein Problem mit dem Ladegerät gibt, bringen Sie es zum Service-Center, wo man es für Sie testen wird
	Beschädigter Schalter	Wenn sie Wasser oder Feuchtigkeit ausgesetzt sind, können Schalter korrodieren oder sich durch losen Schmutz, Sand oder Kies verklemmen. Wenden Sie sich zur Diagnose und Reparatur an Ihr Service Center.

Problem	Mögliche Ursache	Lösung
Das Auto lief, blieb aber plötzlich stehen	Lose Kabel oder Stecker	Prüfen Sie alle Drähte und Stecker. Vergewissern Sie sich, dass der Stecker des Motorkabelbaums fest in den Akku eingesteckt ist und dass keine losen Drähte um den Motor herum vorhanden sind.
	Unterbrecher ausgelöst	Der Schutzschalter kann „auslösen“ und das Fahrzeug anhalten, wenn es überlastet ist oder die Fahrbedingungen zu schwer sind. Der Unterbrecher wird nach ca. 10 Sekunden automatisch zurückgesetzt, und das Fahrzeug arbeitet normal. Um wiederholte automatische Abschaltungen zu vermeiden, überlasten Sie das Fahrzeug nicht, indem Sie die Gewichtsbeschränkung von 50 kg (110 Pfund) überschreiten oder etwas hinter dem Fahrzeug herziehen. Fahren Sie nicht bergauf und stoßen Sie nicht gegen feste Gegenstände, da dies dazu führen kann, dass die Räder aufhören, sich zu drehen, während die Motoren noch mit Strom versorgt werden. Wenn der Unterbrecher ständig auslöst, wenden Sie sich an Ihr Service-Center.
Kurze Betriebszeit (weniger als 1 Stunde pro Ladung)	Zu wenig geladener Akku	Ein neuer Akku sollte vor der ersten Benutzung des Fahrzeugs mindestens 12 Stunden lang aufgeladen werden. Danach muss der Akku nach jedem Gebrauch mindestens 8-10 Stunden lang aufgeladen werden. Laden Sie niemals länger als 24 Stunden. Überprüfen Sie alle Anschlüsse; stellen Sie sicher, dass das Ladegerät an der Steckdose angeschlossen ist.
	Überladener Akku	Vergewissern Sie sich, dass der Stromfluss zur Steckdose eingeschaltet ist. Laden Sie den Akku nie länger als 24 Stunden. Wenn Sie glauben, dass der Akku durch Überladung beschädigt sein könnte, wenden Sie sich an das Service Center zur Überprüfung
	Alter Akku lässt sich nicht voll aufladen	Auch bei richtiger Pflege hält ein Akku nicht ewig. Die durchschnittliche Lebensdauer eines Akkus beträgt 1 bis 3 Jahre, je nach Fahrzeugnutzung und Einsatzbedingungen. Ersetzen Sie den Akku durch einen neuen Akku. Wenden Sie sich an das Service Center, um einen Ersatzakku zu erhalten.

<b>Problem</b>	<b>Mögliche Ursache</b>	<b>Lösung</b>
Fahrzeug ist schwergängig	Zu wenig geladener Akku	Ein neuer Akku sollte vor der ersten Benutzung des Fahrzeugs mindestens 12 Stunden lang aufgeladen werden. Danach muss der Akku nach jedem Gebrauch mindestens 8-10 Stunden lang aufgeladen werden. Laden Sie niemals länger als 24 Stunden. Überprüfen Sie alle Anschlüsse; stellen Sie sicher, dass das Ladegerät an der Steckdose angeschlossen ist. Vergewissern Sie sich, dass der Stromfluss zur Steckdose eingeschaltet ist
	Akku muss aufgeladen werden	Achten Sie darauf, den Akku nach jedem Gebrauch zu laden
	Alter Akku lässt sich nicht voll aufladen	Auch bei richtiger Pflege hält ein Akku nicht ewig. Die durchschnittliche Lebensdauer eines Akkus beträgt 1 bis 3 Jahre, je nach Fahrzeugnutzung und Einsatzbedingungen. Ersetzen Sie den Akku durch einen neuen Akku. Tauschen Sie keine Teile aus. Um einen Ersatzakku zu erhalten, wenden Sie sich bitte an das Service-Center.
	Das Fahrzeug ist überladen	Lassen Sie nicht mehr als 1 Fahrer auf einmal zu, beachten Sie die 50 kg (110 Pfund) Gewichtskapazität und ziehen Sie nichts hinter dem Fahrzeug her.
	Die Fahrbedingungen sind zu schwer	Benutzen Sie das Fahrzeug nur auf einem allgemein ebenen Untergrund.
Intermittierender Fahrzeugbetrieb	Lose Kabel oder Stecker Motor oder elektrischer	Überprüfen Sie alle Kabel um die Motoren und alle Stecker auf festen Sitz
	Schalter beschädigt	Wenden Sie sich zur Diagnose und Reparatur an Ihr Service Center.
Wenn das Gaspedal betätigt wird, fährt das Fahrzeug nicht, ohne dass ein Anstoß erfolgt	Lose Kabel oder Stecker	Prüfen Sie alle Kabel um die Motoren und alle Stecker auf festen Sitz.
	„Toter Punkt“ am Motor	Wenden Sie sich zur Diagnose und Reparatur an Ihr Service Center.
Motorgetriebe macht ein lautes Schleif- oder Klackgeräusch	Gebrochene Zahnräder	Wenden Sie sich zur Diagnose und Reparatur an Ihr Service Center
Das Ladegerät wird während des Betriebs warm	Dies ist normal und sollte nicht besorgniserregend sein.	Es sind keine Maßnahmen erforderlich.
Der Akku macht beim Laden gurgelnde oder brutzelnde Geräusche	Ein gewisses Geräusch und Anschwellen ist normal und sollte kein Grund zur Besorgnis sein	Es sind keine Maßnahmen erforderlich. Wenn der Akku während des Ladens keine Geräusche macht. Das bedeutet nicht, dass er den Ladevorgang nicht annimmt.

# Teile-Diagramm



Hinweis: Einige der abgebildeten Teile sind an beiden Seiten des Fahrzeugs montiert.

Nr. Teil	Menge	Nr. Teil	Menge
1. Lenkstange	1	10. Hintere Nabenkappe	2
2. Hauptkörper	1	11. Hinterrad	2
3. Kontermutter	2	12. Toolbox-Abdeckung	1
4. Vorderrad	2	13. Montage des Spoilers	1
5. Vorderradnabenkappe	2	14. Sitz	1
6. Batteriekasten	1	15. Lenkgabel	1
7. Motorabdeckung	2	16. Lenkrad	1
8. Hinterachse	1	17. Gesichtsschutz	1
9. Räderkasten	2		

Model identifie	370-287V70_370-287V90	
Input voltage	100-240~	V
Input AC frequency	50/60	Hz
Output voltage	DC 24	V
Output current	1.0	A
Output power		W
Average active efficiency	87.5	%
Efficiency at low load (10 %)	84.25	%
No-load power consumption	0.08	W

## UK

If you have any questions, please contact our customer care centre.

Our contact details are below:



0044-800-240-4004



enquiries@mhstar.co.uk

IMPORTER ADDRESS:  
MH STAR UK LTD  
Unit 27, Perivale Park,  
Horsenden lane South  
Perivale, UB6 7RH  
MADE IN CHINA

## IT

In caso di dubbio, si prega di contattare il nostro centro assistenza clienti.

I nostri dettagli di contatto sono di seguito:



0039-0249471447



clienti@aosom.it

IMPORTATO DA/Produttore/REP:  
AOSOM Italy srl  
Centro Direzionale Milanofiori  
Strada 1 Palazzo F1  
20057 Assago (MI)  
P.I.: 08567220960  
FATTO IN CINA

## DE

Wenn Sie Fragen haben, wenden Sie sich bitte an unser Kundendienstzentrum.

Unsere Kontaktdaten stehen unten:



0049-0(40)-88307530



service@aosom.de

Importeur/Hersteller/REP:  
MH Handel GmbH  
Wendenstraße 309  
D-20537 Hamburg  
Germany  
IN CHINA HERGESTELLT

