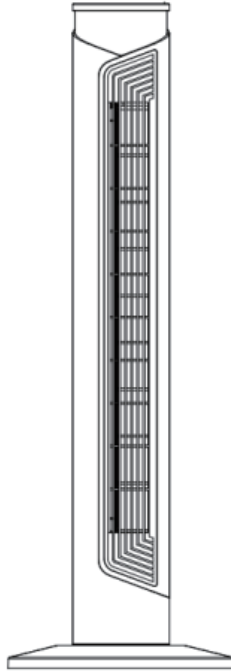




IN231000504V02_FR_IT

824-077V90



220-240V~50-60Hz 45W



EN IMPORTANT, RETAIN FOR FUTURE REFERENCE: READ CAREFULLY.

**FR IMPORTANT : A LIRE ATTENTIVEMEN ET A CONSERVER POUR VOUS Y REFERER
ULTERIEUREMENT**

**IT IMPORTANTE! CONSERVARE IL PRESENTE MANUALE PER FUTURO RIFERIMENTO E
LEggerlo ATTENTAMENTE.**

READ CAREFULLY BEFORE ATTEMPTING TO ASSEMBLE, INSTALL, OPERATE OR MAINTAIN THE PRODUCT DESCRIBED. PROTECT YOURSELF AND OTHER BY OBSERVING ALL SAFETY INFORMATION. FAILURE TO COMPLY WITH INSTRUCTIONS COULD RESULT IN PERSONAL INJURY AND/OR PROPERTY DAMAGE !

IMPORTANT SAFETY INFORMATION

1. Read all instructions carefully before using the FAN.
2. Use this FAN only as described in this manual. Any other use not recommended by the manufacturer may cause fire, electrical shock, or injury to persons.
3. Remove the package and ensure that the FAN is undamaged. In case of doubt do not use FAN and contact with your supplier.
4. Do not let children play parts of package.
5. Before use the FAN, check if the voltage marked on the rating label corresponds to the mains in your home.
6. Extreme caution is necessary when the FAN is used by or near children or Invalids and whenever the FAN is left operating unattended.
7. Avoid using extension cord as the extension cord may overheat and cause a risk of fire.
8. Do not pull the power cord to disconnect with power source. Always grasp the plug to pull out.
9. Do not insert any objects into the FAN as it may cause an electric shock or injure or damage to the FAN. Do not block or tamper with the FAN in any manner while it is in operation.
10. Do not leave the FAN unattended.
11. This FAN is not intended for use in wet or damp locations. Never locate a FAN where it may fall into a bathtub or other

water container.

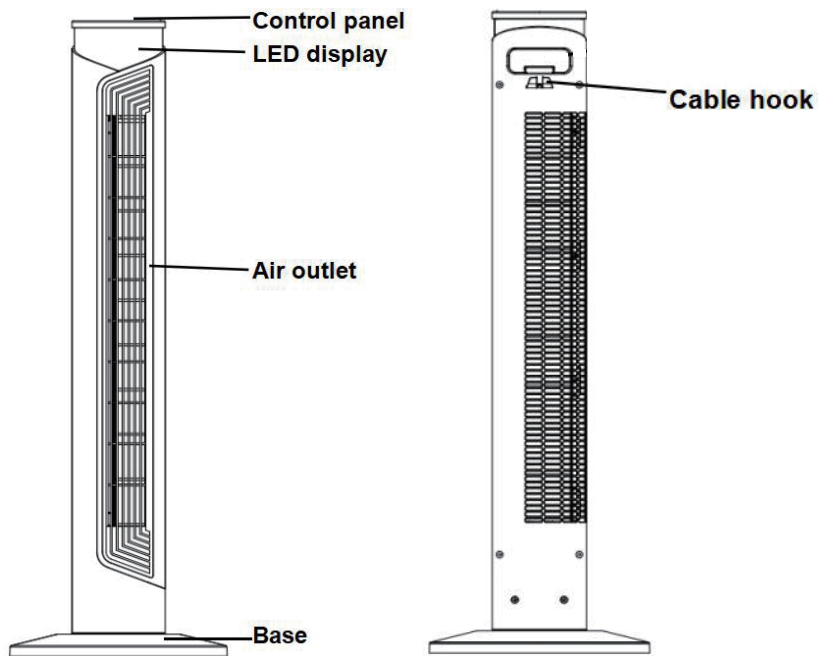
12. Do not use FAN outdoors.
13. Disconnect the fan from the mains power when not in use, and before servicing or performing any maintenance.

WARNING : The Main Power Switch and the On/Off switch should not be used as the sole means of disconnecting power. Always unplug the power cord before servicing or moving the unit.

14. Keep the fan clean and maintain in good condition (use an authorized service agent).
15. Use recommended parts only (non genuine parts may be dangerous, and will invalidate your warranty).
16. When not in use store in a safe, dry, childproof location.
17. This appliance can be used by children aged from 8 years and above and persons with reduced physical, sensory or mental capabilities or lack of experience and knowledge if they have been given supervision or instruction concerning use of the appliance in a safe way and understand the hazards involved. Children shall not play with the appliance. Cleaning and user maintenance shall not be made by children without supervision.
18. The back housing shall not dismantle, removal will be dangerous .
19. Children should be supervised to ensure that they do not play with the appliance.

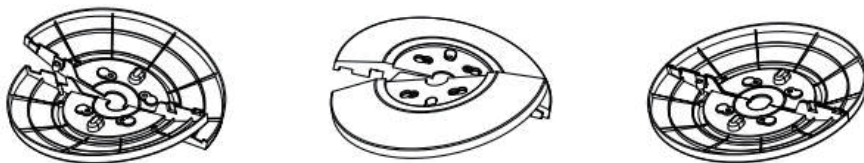
WARNING : To avoid danger of electric shock, unplug from outlet when not in use and before cleaning. If the supply cord is damaged, it must be replaced by the manufactory or it's service agent or a similarity qualified person in order to avoid a hazard.

PARTS NAME



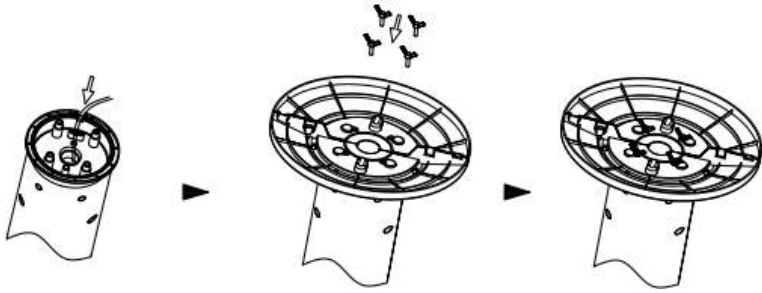
ASSEMBLY

1. Take out the two parts of the base from packing box. Then, align the centers of the two parts of the base and place them in a crossed form. Rotate one of the two bases to align its hole site and make it stuck correctly. (Fig 1)



(Fig 1)

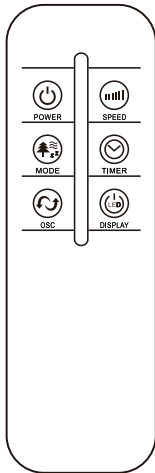
2. Put the wire in the recess, then fix the base on the fan body with four screws (included), and turn the screws clockwise. (Fig 2)



(Fig 2)

REMOTE CONTROL

1. Install 2*AAA batteries (Not included) into the remote.
2. The Remote Control button is labeled as such(Fig 3). All the functions performed with the Remote Control work identically to the Manual Controls.



(Fig 3)




(Fig 4)


OPERATION


The FAN may be operated by the manual controls located on the FAN (Fig 4) or by your remote control. (Fig 3)

1. Place the FAN on a stable flat surface. Plug the cord set into a **220-240V~**


electrical outlet. Plug on the FAN, existing room temperature will be displayed at LED display.


2. **POWER**  : Turn the FAN on by pressing the '**POWER**' button; Turn the FAN off by pressing the '**POWER**' button again.


3. **SPEED**  SPEED : You can adjust the fan speed to the desired level: low, medium, or high by pressing '**SPEED**'. The speed setting is displayed on the LED display. (Fig 5)

4. **MODE**  MODE : Pressing the '**MODE**' button will set the FAN into **NORMAL**, **NATURAL**, **SLEEP** and **CHILD** mode.

- **NORMAL Mode**: The default mode is normal mode. Fan will start work at any speed you set up.

- **NATURAL Mode**  : Fan will start work at low speed(5s)→medium speed(5s)→high speed(5s)→medium speed(5s), it works as per this recycle.

- **SLEEP Mode**  : 1) If you set the fan at high speed, fan will work at high speed for 30 mins, then the fan will transfer to medium speed and work for 30 mins, later the fan transfer to low speed and keep working until the fan stops working. 2) If you set the mode at medium speed, fan will work at medium speed for 30 mins, then the fan will transfer to low speed and keep working until it stops working. 3) If you set the mode at low speed, fan will work at low speed until the fan stops working. The LED display will turn off if you don't control the fan in 30 seconds, touch any button to turn on the display.

- **CHILD Mode**  : Fan will auto. set up timer at 3 hours and oscillation function will start. The fan will work at high speed for 15 minutes, and it will transfer to medium speed at 15 minutes, then it will

transfer to low speed until it is turned off automatically. You can turn off “oscillation function” manually. The LED display will turn off if you don’t control the fan in 30 seconds, touch any button to turn on the display.



5. **TIMER** TIMER : The fan is equipped with a timer that allows you to set its length of operation from 1 hour to 12 hours. The LED display will turn off if you don’t control the fan in 30 seconds, touch any button to turn on the display.



6. **OSCILLATION** OSC : Pressing the ‘OSC’ button will start and stop the oscillation function. The symbol is displayed on the LED display.

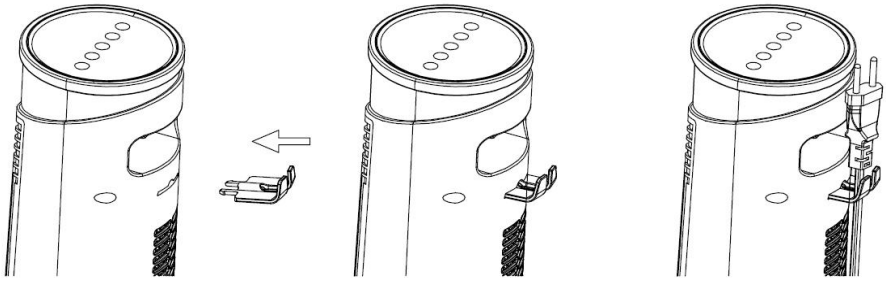


7. **DISPLAY** DISPLAY : Can be switched off temporarily by press the **DISPLAY** button on the remote or by pressing and holding the **SPEED** button on the control panel for more than 3 seconds, the display will light up again once any control button is activated.



(Fig 5)

8. **CABLE HOOK**: The cable hook is packed in the user manual, take it out and install on the back side of the fan. The power cord can be hanged at the cable hook when the fan is not used. (Fig 6)



(Fig 6)

MAINTENANCE

1. This can only be done by an authorized service agent such as your local dealer or any agent qualified to undertake electrical repairs.
2. If the unit requires external cleaning make sure it is switched off and unplugged from the mains supply. Use a soft tissue or cloth for general cleaning. To remove more persistent dirt or grime wipe down with a cloth that has been dampened with warm soapy water. Do not use any solvents (such as thinners) as these may damage the plastic casing.

Correct Disposal of this product



This marking indicates that this product should not be disposed with other household wastes throughout the EU. To prevent possible harm to the environment or human health from uncontrolled waste disposal, recycle it responsibly to promote the sustainable reuse of material resources. To return your used device, please use the return and collection systems or contact the retailer where the product was purchased. They can take this product for environmental safe recycling.

LISEZ ATTENTIVEMENT AVANT D'ESSAYER D'ASSEMBLER, D'INSTALLER, DE FAIRE FONCTIONNER OU D'ENTREtenir LE PRODUIT DÉCRIT. PROTÉGEZ-VOUS ET LES AUTRES EN OBSERVANT TOUTES LES INFORMATIONS DE SÉCURITÉ. LE NON-RESPECT DES INSTRUCTIONS PEUT ENTRAÎNER DES BLESSURES CORPORELLES ET/OU DES DOMMAGES MATÉRIELS !

CONSIGNES DE SÉCURITÉ IMPORTANTES

1. Lisez attentivement toutes les instructions avant d'utiliser le VENTILATEUR.
2. Utilisez ce VENTILATEUR uniquement comme décrit dans ce manuel. Toute autre utilisation non recommandée par le fabricant peut entraîner un incendie, un choc électrique ou des blessures.
3. Retirez l'emballage et assurez-vous que le VENTILATEUR est en bon état. En cas de doute, n'utilisez pas le VENTILATEUR et contactez votre fournisseur.
4. Ne laissez pas les enfants jouer avec les pièces de l'emballage.
5. Avant d'utiliser le VENTILATEUR, vérifiez si la tension indiquée sur l'étiquette de notation correspond à la tension secteur de votre domicile.
6. Soyez extrêmement prudent lorsque le VENTILATEUR est utilisé par ou à proximité des enfants, des personnes handicapées ou lorsque le VENTILATEUR est laissé en fonctionnement sans surveillance.
7. Évitez d'utiliser une rallonge, car celle-ci peut surchauffer et provoquer un risque d'incendie.
8. Ne tirez pas sur le cordon d'alimentation pour le débrancher de la source d'alimentation. Saisissez toujours la fiche pour

la retirer.

9. N'insérez aucun objet dans le VENTILATEUR, car cela pourrait provoquer un choc électrique, des blessures ou des dommages au VENTILATEUR. Ne bloquez ni ne manipulez le VENTILATEUR de quelque manière que ce soit pendant son fonctionnement.
10. Ne laissez pas le VENTILATEUR sans surveillance.
11. Ce VENTILATEUR n'est pas destiné à être utilisé dans des endroits humides. Ne placez jamais un VENTILATEUR là où il pourrait tomber dans une baignoire ou un autre récipient d'eau.
12. N'utilisez pas le VENTILATEUR à l'extérieur.
13. Débranchez le ventilateur de l'alimentation secteur lorsqu'il n'est pas utilisé et avant toute opération de service ou d'entretien.

AVERTISSEMENT: L'interrupteur principal et l'interrupteur marche/arrêt ne doivent pas être utilisés comme seul moyen de déconnexion de l'alimentation. Toujours débrancher le cordon d'alimentation avant d'effectuer un entretien ou de déplacer l'unité.

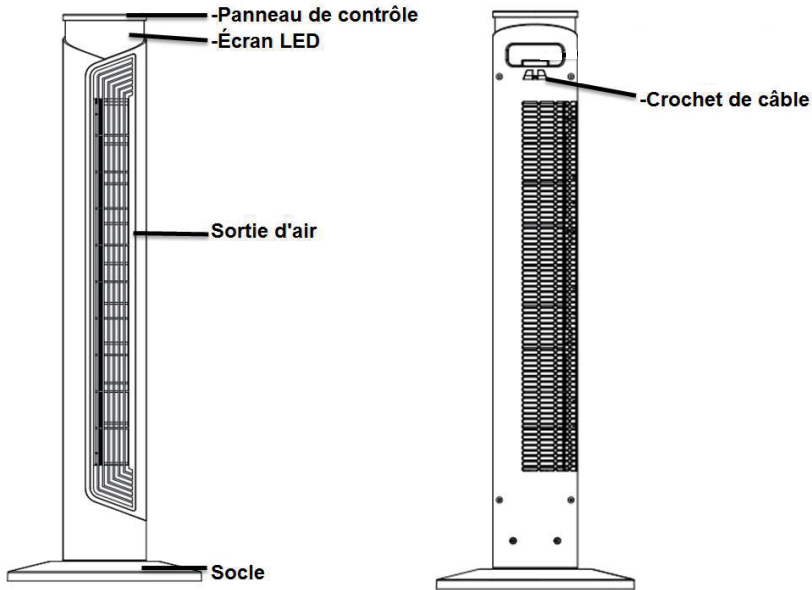
14. Gardez le ventilateur propre et en bon état (faites appel à un agent de service autorisé).
15. Utilisez uniquement des pièces recommandées (les pièces non d'origine peuvent être dangereuses et annuleront votre garantie).
16. Lorsqu'il n'est pas utilisé, rangez-le dans un endroit sûr, sec et hors de portée des enfants.
17. Cet appareil peut être utilisé par des enfants de 8 ans et plus, ainsi que par des personnes ayant des capacités physiques, sensorielles ou mentales réduites ou un manque d'expérience et de connaissances, à condition

qu'ils aient reçu une supervision ou des instructions sur l'utilisation de l'appareil de manière sûre et qu'ils comprennent les dangers. Les enfants ne doivent pas jouer avec l'appareil. Le nettoyage et l'entretien de l'utilisateur ne doivent pas être effectués par des enfants sans surveillance.

18. Le boîtier arrière ne doit pas être démonté, son retrait serait dangereux.
19. Les enfants doivent être surveillés afin de s'assurer qu'ils ne jouent pas avec l'appareil.

AVERTISSEMENT : Pour éviter tout risque de choc électrique, débranchez la prise de la prise lorsque l'appareil n'est pas utilisé et avant de le nettoyer. Si le cordon d'alimentation est endommagé, il doit être remplacé par le fabricant ou son agent de service, ou par une personne qualifiée similaire afin d'éviter tout danger.

NOM DES PIÈCES



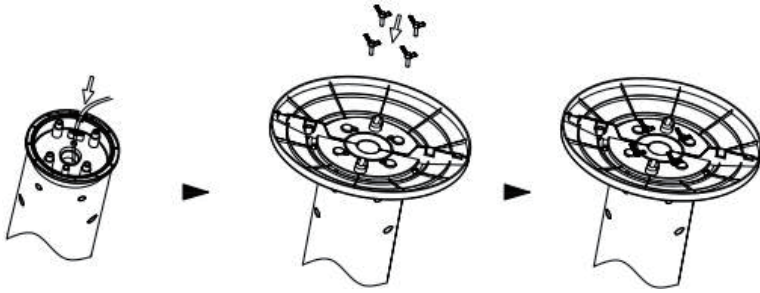
ASSEMBLAGE

1. Sortez les deux parties de la base de la boîte d'emballage. Ensuite, alignez les centres des deux parties de la base et placez-les en forme de croix. Faites tourner l'une des deux bases pour aligner son site de trou et faites-la bien coincer. (Fig 1)



(Fig 1)

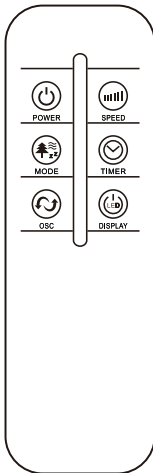
2. Mettez le fil dans la rainure, puis fixez la base sur le corps du ventilateur avec quatre vis (fournies) et tournez les vis dans le sens des aiguilles d'une montre. (Fig 2)



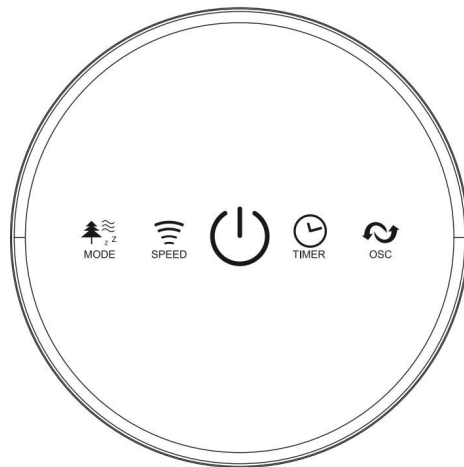
(Fig 2)

TÉLÉCOMMANDE :

1. Installez 2 piles AAA (non incluses) dans la télécommande.
2. Le bouton d'alimentation de la télécommande est étiqueté comme tel (Fig 3). Toutes les fonctions effectuées avec la télécommande fonctionnent de la même manière que les commandes manuelles.



(Fig 3)




(Fig 4)


FONCTIONNEMENT :


Le VENTILATEUR peut être actionné à l'aide des commandes manuelles situées sur le VENTILATEUR (Fig 4) ou à l'aide de la télécommande. (Fig 3)

1. Placez le VENTILATEUR sur une surface stable et plane. Branchez le


cordon dans une prise électrique de **220-240V~**. La température ambiante actuelle s'affiche sur l'écran LED lorsque le ventilateur est sous tension.


2. **ALIMENTATION**  : Allumez le VENTILATEUR en appuyant sur le bouton « ALIMENTATION » ; éteignez le VENTILATEUR en appuyant à nouveau sur le bouton « ALIMENTATION ».


3. **VITESSE**  ^{SPEED} : Vous pouvez régler la vitesse du ventilateur au niveau désiré : bas, moyen ou élevée en appuyant sur « **VITESSE** ». Le réglage de la vitesse est affiché sur l'écran LED. (Fig 5)

4. **MODE**  ^{MODE} : En appuyant sur le bouton « **MODE** », le VENTILATEUR sera réglé en mode **NORMAL**, **NATUREL**, **SOMMEIL** ou **ENFANT**.

- Mode **NORMAL** Le mode normal est le mode par défaut. Le ventilateur fonctionnera à n'importe quelle vitesse que vous aurez réglée.

- Mode **NATUREL**  : Le ventilateur fonctionne en alternance selon le cycle suivant : (5s)→vitesse moyenne (5s)→vitesse élevée (5s)→vitesse moyenne (5s).

- Mode **SOMMEIL**  : 1) Si vous réglez le mode sur vitesse élevée, le ventilateur fonctionnera à vitesse élevée pendant 30 minutes, puis passera à la vitesse moyenne pendant 30 minutes et passera à la vitesse basse jusqu'à l'arrêt du ventilateur. 2) Si vous réglez le mode sur vitesse moyenne, le ventilateur fonctionnera à vitesse moyenne pendant 30 minutes, puis passera à la vitesse basse jusqu'à l'arrêt du ventilateur. 3) Si vous réglez le mode sur basse vitesse, le ventilateur fonctionnera à basse vitesse jusqu'à son arrêt. L'écran LED s'éteindra si vous ne contrôlez pas le ventilateur pendant 30 secondes, touchez n'importe quel bouton pour allumer l'écran.

- Mode **ENFANT**  : Le ventilateur fonctionne automatiquement.

Réglez la minuterie à 3 heures, la fonction d'oscillation démarre. Le ventilateur fonctionnera à vitesse élevée pendant 15 minutes, passera à la vitesse moyenne pendant 15 minutes, puis passera à la vitesse basse jusqu'à son arrêt. Vous pouvez désactiver la fonction d'oscillation manuellement. L'écran LED s'éteindra si vous ne contrôlez pas le ventilateur pendant 30 secondes, touchez n'importe quel bouton pour allumer l'écran.



5. **MINUTERIE** TIMER : Le ventilateur est équipé d'une minuterie qui vous permet de régler sa durée de fonctionnement de 1 à 12 heures. L'écran LED s'éteindra si vous ne contrôlez pas le ventilateur pendant 30 secondes, touchez n'importe quel bouton pour allumer l'écran.



6. **OSCILLATION** OSC : En appuyant sur le bouton « **OSC** », vous démarrerez et arrêterez la fonction d'oscillation. Le symbole est affiché sur l'écran LED.



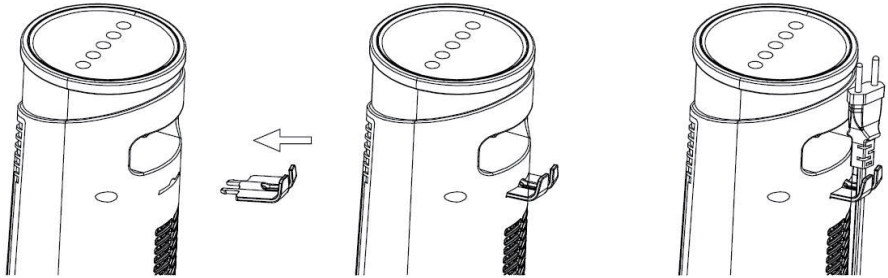
7. **AFFICHAGE** DISPLAY : Peut être temporairement désactivé en appuyant sur le bouton LED de la télécommande ou en appuyant sur le bouton VITESSE du panneau de commande pendant plus de 3 secondes, l'affichage s'allumera de nouveau dès qu'un bouton de commande sera activé.



(Fig 5)

8. **ATTACHE DE CÂBLE** : L'attache de câble est emballée dans le manuel d'utilisation, sortez-la et installez-la sur le côté arrière du

ventilateur. Le cordon d'alimentation peut être accroché à l'attache de câble lorsque le ventilateur n'est pas utilisé. (Fig 6)



(Fig 6)

ENTRETIEN

1. Cela ne peut être fait que par un agent de service autorisé tel que votre revendeur local ou tout agent qualifié pour effectuer des réparations électriques.
2. Si l'appareil a besoin d'un nettoyage externe, assurez-vous qu'il est éteint et débranché de l'alimentation secteur. Utilisez un tissu doux ou un chiffon pour le nettoyage général. Pour éliminer la saleté ou la crasse plus persistante, essuyez avec un chiffon humidifié d'eau tiède savonneuse. N'utilisez aucun solvant (comme des diluants) car ils pourraient endommager le boîtier en plastique.

Élimination correcte de ce produit



Cette mention indique que ce produit ne doit pas être éliminé avec les autres déchets ménagers dans l'UE. Pour éviter tout risque de dommages à l'environnement ou à la santé humaine dus à une élimination non contrôlée des déchets, recyclez-le de manière responsable pour favoriser la réutilisation durable des ressources matérielles. Pour retourner votre appareil usagé, veuillez utiliser les systèmes de retour et de collecte ou contacter le détaillant où le produit a été acheté. Ils peuvent reprendre ce produit pour un recyclage respectueux de l'environnement.

LEGGERE ATTENTAMENTE PRIMA DI TENTARE DI ASSEMBLARE, INSTALLARE, UTILIZZARE O ESEGUIRE OPERAZIONI DI MANUTENZIONE SUL PRODOTTO. PROTEGGERE SÉ STESSI E GLI ALTRI OSSERVANDO TUTTE LE PRECAUZIONI DI SICUREZZA. IL MANCATO RISPETTO DELLE ISTRUZIONI POTREBBE CAUSARE LESIONI PERSONALI E/O DANNI MATERIALI!

IMPORTANTI INFORMAZIONI DI SICUREZZA

1. Leggere attentamente tutte le istruzioni prima di utilizzare il VENTILATORE.
2. Utilizzare questo VENTILATORE solo come descritto nel manuale d'uso. Qualsiasi altro utilizzo non consigliato dal produttore può causare incendi, scosse elettriche o lesioni personali.
3. Rimuovere l'imballaggio e assicurarsi che il VENTILATORE non sia danneggiato. In caso di dubbi, non utilizzare il VENTILATORE e contattare il fornitore.
4. Non lasciare che i bambini giochino con le parti della confezione.
5. Prima di utilizzare il VENTILATORE, verificare se la tensione nominale indicata sulla targhetta identificativa corrisponde a quella della rete elettrica domestica.
6. È necessaria la massima cautela quando il VENTILATORE viene utilizzato da o vicino a bambini o invalidi, e ogni volta che il VENTILATORE viene lasciato funzionare incustodito.
7. Evitare l'uso di una prolunga poiché essa potrebbe surriscaldarsi col rischio di causare un incendio.
8. Non tirare il cavo di alimentazione per scollegarlo dalla presa elettrica. Afferrare sempre la spina per estrarla dalla presa.
9. Non inserire alcun oggetto nel VENTILATORE poiché potrebbe causare scosse elettriche o lesioni personali o danni

al VENTILATORE. Non bloccare o manomettere in alcun modo il VENTILATORE mentre è in funzione.

10. Non lasciare il VENTILATORE incustodito.

11. Questo VENTILATORE non è destinato all'uso in ambienti bagnati o umidi. Non posizionare mai un VENTILATORE in un punto in cui potrebbe cadere dentro una vasca da bagno o in un altro contenitore d'acqua.

12. Non utilizzare il VENTILATORE all'esterno.

13. Scollegare il VENTILATORE dalla rete elettrica quando non è in uso e prima di eseguire interventi di assistenza o manutenzione.

AVVERTENZA: L'interruttore di alimentazione principale e l'interruttore di accensione/spegnimento non devono essere utilizzati come unico mezzo per interrompere l'alimentazione di corrente. Scollegare sempre il cavo di alimentazione prima di effettuare interventi di manutenzione o prima di spostare l'unità .

14. Mantenere il ventilatore pulito e mantenerlo in buone condizioni (rivolgersi a un agente di servizio autorizzato).

15. Utilizzare solo parti consigliate (le parti che non sono originali possono costituire un pericolo e invalidano la garanzia).

16. Quando non in uso, stoccare in un luogo sicuro, asciutto e a prova di bambino.

17. Questo apparecchio può essere utilizzato da bambini di età pari o superiore a 8 anni e da persone con capacità fisiche, sensoriali o mentali ridotte, o con mancanza di esperienza e conoscenza tecnica, se sono posti sotto supervisione o hanno ricevuto istruzioni relative all'uso dell'apparecchio in modo sicuro e hanno compreso i pericoli inerenti. I bambini non

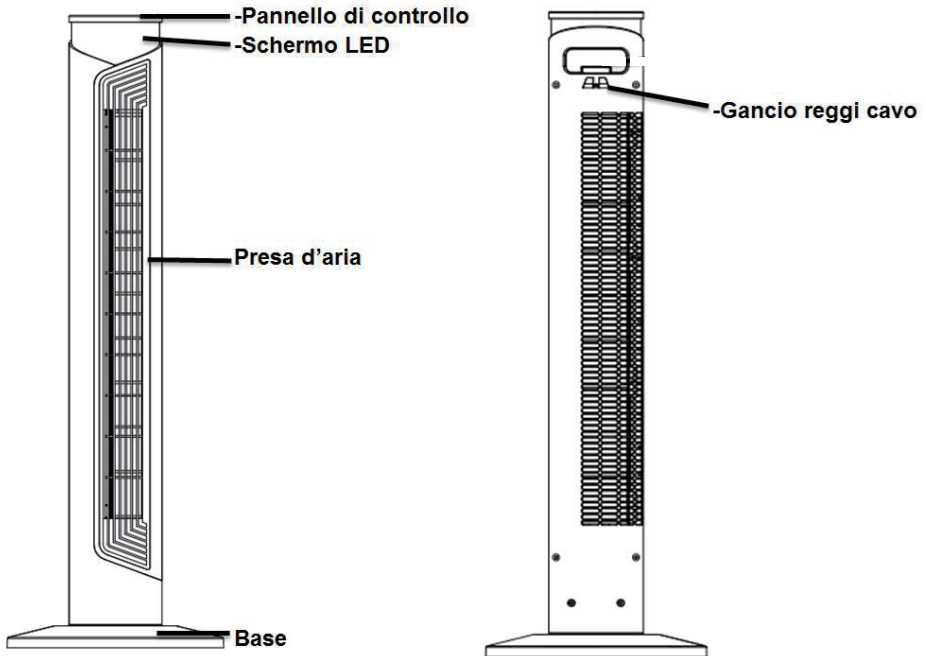
devono giocare con l'apparecchio. La pulizia e la manutenzione dell'apparecchio non devono essere effettuate da bambini senza supervisione.

18. L'alloggiamento posteriore non deve essere smontato, la rimozione è pericolosa.

19. I bambini devono essere sorvegliati per assicurarsi che non giochino con l'apparecchio.

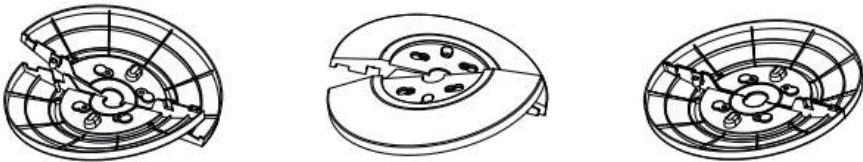
AVVERTENZA: Per evitare il pericolo di ricevere scosse elettriche, scollegare dalla presa di corrente quando non in uso e prima della pulizia. Se il cavo di alimentazione è danneggiato, esso deve essere sostituito dal produttore, dal suo agente di servizio o da personale qualificato al fine di evitare pericoli.

NOMI DELLE PARTI



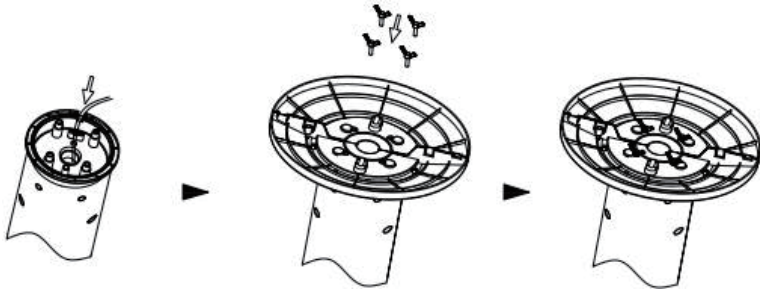
ASSEMBLAGGIO

1. Estrarre le due parti della base dalla confezione. Quindi, allineare i centri delle due parti della base e posizionarle a forma di croce. Ruotare una delle due basi per allineare il foro e fissarla correttamente. (Fig 1)



(Fig 1)

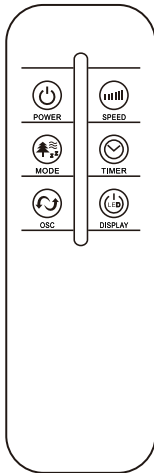
2. Inserire il cavo nella scanalatura, quindi fissare la base sull'alloggiamento del ventilatore con le quattro viti (incluse) e stringere le viti in senso orario. (Fig 2)



(Fig 2)

TELECOMANDO

1. Installare 2 batterie AAA (non incluse) nel telecomando.
2. Il Pulsante di Accensione del Telecomando è etichettato come tale (Fig 3). Tutte le funzioni eseguite con il Telecomando funzionano in modo identico a quelle dei Comandi Manuali.



(Fig 3)



(Fig 4)


FUNZIONAMENTO


Il VENTILATORE può essere azionato dai controlli manuali situati sul VENTILATORE (Fig 4) o dal telecomando. (Fig 3)


1. Posizionare il VENTILATORE su una superficie piana e stabile. Collegare

il cavo ad una presa elettrica da **220-240V~**.


Collegare il VENTILATORE alla corrente, la temperatura ambiente attuale verrà visualizzata sul display LED.


2. **POWER**  : Accendere il VENTILATORE premendo il pulsante "POWER"; Spegnerne il VENTILATORE premendo nuovamente il pulsante "POWER".


3. **SPEED**  : È possibile regolare la velocità del ventilatore al livello desiderato: bassa, media o alta premendo il pulsante "SPEED". La velocità impostata verrà visualizzata sullo schermo LED. (Fig 5)

4. **MODE**  : Premere il pulsante 'MODE' per impostare il VENTILATORE in modalità **NORMALE, NATURALE, NOTTE** e **BAMBINO**.

- Modalità **NORMALE**: È la modalità standard del ventilatore. il ventilatore inizierà a funzionare alla velocità impostata.

- Modalità **NATURALE**  : Il ventilatore inizierà a funzionare a velocità' bassa (5 s) → velocità' media (5 s) → velocità' alta (5 s) → velocità' media (5 s), e continuerà a funzionare secondo questo ciclo.

-Modalità **NOTTE**  : 1) Se si imposta la modalità ad alta velocità, il ventilatore funzionerà a velocità alta per 30 minuti, quindi passerà alla velocità media a 30 minuti e passerà alla velocità più bassa finché il ventilatore non si spegne. 2) Se si imposta modalità a velocità media, il ventilatore funzionerà a velocità media per 30 minuti, quindi passerà alla velocità più bassa finché il ventilatore non si spegne. 3) Se si imposta la modalità a bassa velocità, il ventilatore funzionerà a velocità bassa finché non si spegne. Lo schermo LED si spegnerà se non si eseguono operazioni col ventilatore entro 30 secondi, toccare un pulsante qualsiasi per riaccendere il display.

- Modalità **BAMBINO**  : Il ventilatore inizierà a funzionare automaticamente. Impostare il timer su 3 ore, quindi inizierà la funzione di oscillazione. Il ventilatore opererà a velocità alta per 15 minuti, quindi passerà a velocità media per 15 minuti, quindi passerà a velocità bassa finché non si spegne automaticamente. È possibile disattivare la “funzione di oscillazione” manualmente. Lo schermo LED si spegnerà se non si eseguono operazioni col ventilatore entro 30 secondi, toccare un pulsante qualsiasi per riaccendere lo schermo.



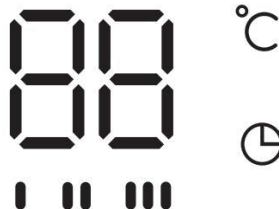
5. **TIMER** TIMER : Il ventilatore è dotato di un timer che permette di impostarne la durata di funzionamento da 1 a 12 ore. Lo schermo LED si spegnerà se non si eseguono operazioni col ventilatore entro 30 secondi, toccare un pulsante qualsiasi per riaccendere il display.



6. **OSCILLAZIONE** OSC : Premere il pulsante “OSC” per avviare e arrestare la funzione di oscillazione. Il simbolo corrispondente verrà visualizzato sullo schermo LED.



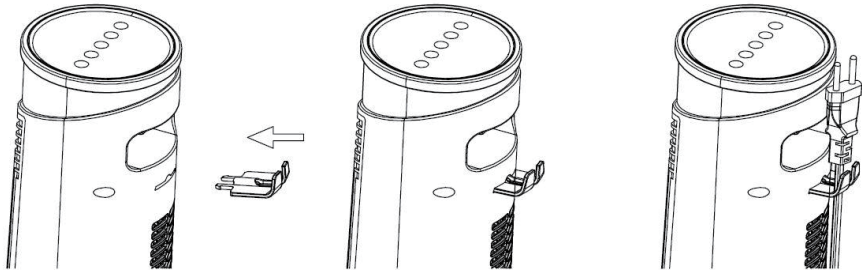
7. **DISPLAY** DISPLAY : Può essere spento temporaneamente premendo il pulsante LED sul telecomando o tenendo premuto il pulsante **SPEED** sul pannello di controllo per più di 3 secondi, il display si illuminerà nuovamente una volta premuto un qualsiasi pulsante.



(Fig 5)

8. **GANCIO REGGI CAVO**: Il gancio reggi cavo è imballato col manuale

dell'utente, estrarlo e installarlo sul lato posteriore del ventilatore. Il cavo di alimentazione può essere appeso al gancio reggi cavo quando il ventilatore non è in uso. (Fig 6)



(Fig 6)

MANUTENZIONE

1. La manutenzione può essere eseguita solo da un agente di servizio autorizzato come il rivenditore locale o qualsiasi agente qualificato per effettuare riparazioni elettriche.
2. Se l'apparecchio richiede una pulizia esterna, assicurarsi che sia spento e scollegato dalla rete elettrica. Utilizzare un panno morbido o un panno per la pulizia generale. Per rimuovere lo sporco o la sporcizia più persistenti, passare un panno inumidito con acqua tiepida e sapone. Non utilizzare solventi (come diluenti) poiché potrebbero danneggiare l'alloggiamento in plastica.

Smaltimento corretto di questo prodotto



Questo marchio indica che questo prodotto non deve essere smaltito con gli altri rifiuti domestici in tutta l'UE. Per prevenire possibili danni all'ambiente o alla salute dell'uomo derivanti dallo smaltimento incontrollato dei rifiuti, essi devono essere riciclati in modo responsabile per promuovere il riutilizzo sostenibile delle risorse materiali. Per restituire il vostro dispositivo usato, utilizzare i sistemi di restituzione e ritiro o contattare il rivenditore dove è stato acquistato il prodotto. I rivenditori possono ricevere questo prodotto per un riciclaggio sicuro per l'ambiente.

UK

If you have any questions, please contact our customer care center.

Our contact details are below:



0044-800-240-4004



enquiries@mhstar.co.uk

IMPORTER ADDRESS:

MH STAR UK LTD
Unit 27, Perivale Park,
Horsenden Lane South
Perivale, UB6 7RH
MADE IN CHINA

FR

Si vous avez la moindre question, veuillez contacter notre centre d'assistance à la clientèle

Nos coordonnées sont les suivantes:



0033-1-84166106



aosom@mh France.fr

Importé par/Fabricant/REP :

MH France
2, rue Maurice Hartmann
92130 Issy-les-Moulineaux
France
Fabriqué en Chine

IT

In caso di dubbio, si prega di contattare il nostro centro assistenza clienti.

I nostri dettagli di contatto sono di seguito:



0039-0249471447



clienti@aosom.it

IMPORTATO DA/Produttore/REP:

AOSOM Italy srl
Centro Direzionale Milanofiori
Strada 1 Palazzo F1
20057 Assago (MI)
P.I.: 08567220960
FATTO IN CINA

