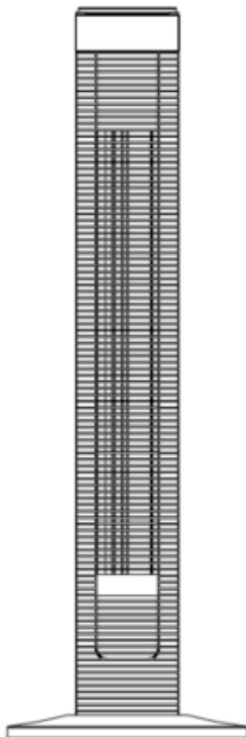




INcjh025V01_ES

824-051V91

Ventilador de torre



220-240V~50-60Hz 45W



IMPORTANTE, LEA Y GUARDE PARA FUTURAS REFERENCIAS.

ASSEMBLY & INSTRUCTION MANUAL

EN

READ CAREFULLY BEFORE ATTEMPTING TO ASSEMBLE, INSTALL, OPERATE OR MAINTAIN THE PRODUCT DESCRIBED. PROTECT YOURSELF AND OTHER BY OBSERVING ALL SAFETY INFORMATION. FAILURE TO COMPLY WITH INSTRUCTIONS COULD RESULT IN PERSONAL INJURY AND/OR PROPERTY DAMAGE !

IMPORTANT SAFETY INFORMATION

1. Read all instructions carefully before using the FAN.
2. Use this FAN only as described in this manual. Any other use not recommended by the manufacturer may cause fire, electrical shock, or injury to persons.
3. Remove the package and ensure that the FAN is undamaged. In case of doubt do not use FAN and contact with your supplier.
4. Don not let children play parts of package.
5. Before use the FAN, check if the voltage marked on the rating label corresponds to the mains in your home.
6. Extreme caution is necessary when the FAN is used by or near children or Invalids and whenever the FAN is left operating unattended.
7. Avoid using extension cord as the extension cord may overheat and cause a risk of fire.
8. Do not pull the power cord to disconnect with power source. Always grasp the plug to pull out.
9. Do not insert any objects into the FAN as it may cause an electric shock or injure or damage to the FAN. Do not block or tamper with the FAN in any manner while it is in operation.
10. Do not leave the FAN unattended.
11. This FAN is not intended for use in wet or damp locations. Never locate a FAN where it may fall into a bathtub or other

water container.

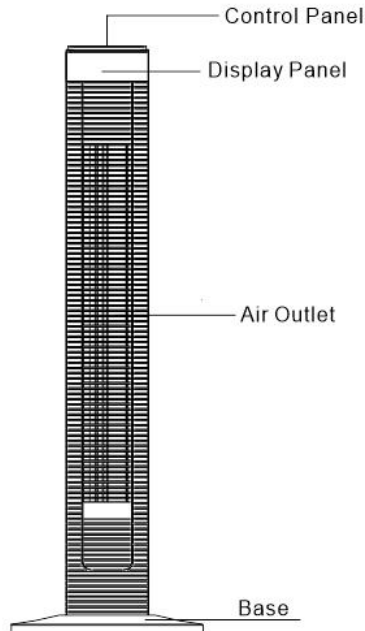
12. Do not use FAN outdoors.
13. Disconnect the fan from the mains power when not in use, and before servicing or performing any maintenance.

WARNING : The Main Power Switch and the On/Off switch should not be used as the sole means of disconnecting power. Always unplug the power cord before servicing or moving the unit.

14. Keep the fan clean and maintain in good condition (use an authorized service agent).
15. Use recommended parts only (non genuine parts may be dangerous, and will invalidate your warranty).
16. When not in use store in a safe, dry, childproof location.
17. This appliance can be used by children aged from 8 years and above and persons with reduced physical, sensory or mental capabilities or lack of experience and knowledge if they have been given supervision or instruction concerning use of the appliance in a safe way and understand the hazards involved. Children shall not play with the appliance. Cleaning and user maintenance shall not be made by children without supervision.
18. The back housing shall not dismantle, removal will be dangerous .
19. This appliance is not intended for use by persons (including children) with reduced physical, sensory or mental capabilities, or lack of experience and knowledge, unless they have been given supervision or instruction concerning use of the appliance by a person responsible for their safety.
20. Children should be supervised to ensure that they do not play with the appliance.

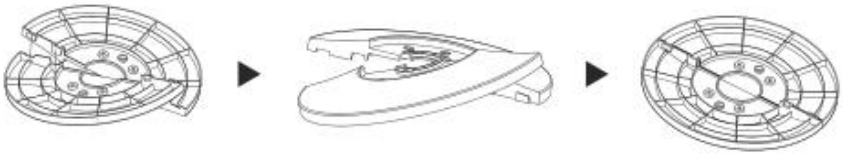
WARNING : To avoid danger of electric shock, unplug from outlet when not in use and before cleaning. If the supply cord is damaged, it must be replaced by the manufactory or it's service agent or a similarity qualified person in order to avoid a hazard.

PARTS NAME



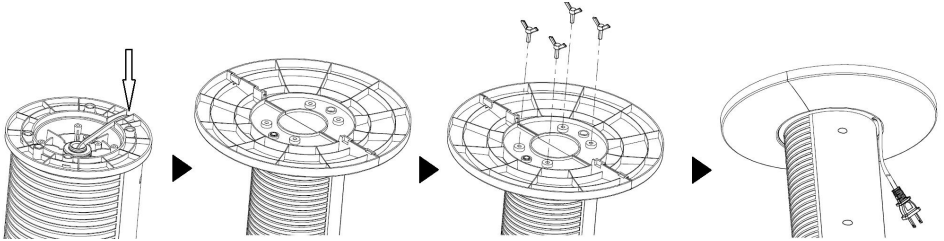
ASSEMBLY

1. Take out the two parts of the base from packing box. Then, align the centers of the two parts of the base and place them in a crossed form. Rotate one of the two bases to align its hole site and make it stuck correctly (Fig 1).



(Fig 1)

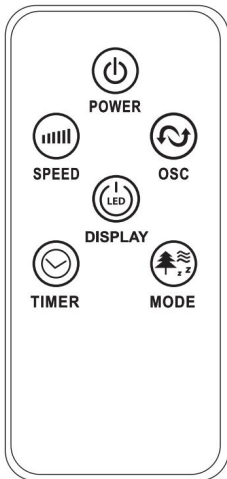
- Put the wire in the recess, then fix the base on the fan body with four screws (included), and turn the screws clockwise (Fig 2).



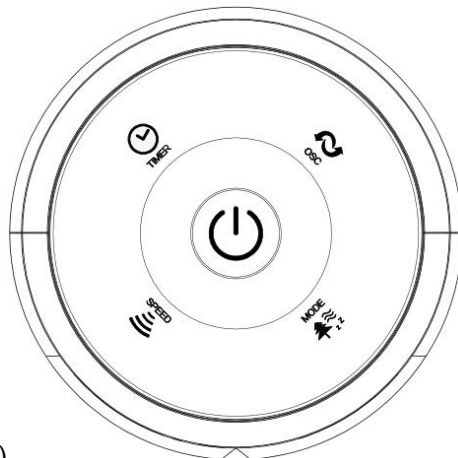
(Fig 2)

REMOTE CONTROL

- Included a button cell battery (the type of battery CR2025).
- The remote control power button is labeled as such. All the functions performed with the remote control work identically to the manual controls. (Fig 3).



(Fig 3)





(Fig 4)


OPERATION


The FAN may be operated by the manual controls located on the FAN (as shown in Fig 4) or by your remote control (shown in Fig 3) .


1. Place the FAN on a stable flat surface. Plug the cord set into a 220-240V~ electrical outlet. Plug on the FAN, existing room temperature will be displayed at display panel.


2. **POWER**  : Turn the FAN on by pressing the '**POWER**' button; Turn the FAN off by pressing the '**POWER**' button again.


3. **SPEED**  : You can adjust the fan speed to the desired level: low, medium, or high by pressing '**SPEED**' . The speed setting is displayed on the LED panel (shown in **Fig. 5**) .


4. **MODE**  : Pressing the '**MODE**' button will set the FAN into **NORMAL** mode, **NATURAL** mode, **SLEEP** mode and **Child** mode


- **NORMAL** Mode  : Fan will start work at any speed you set up.

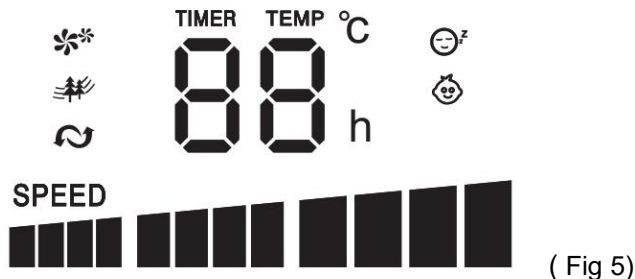
- **NATURAL** Mode  : Fan will start work at low speed(5s)→medium speed(5s)→high speed(5s)→medium speed(5s), it works as per this recycle.


- **SLEEP** Mode  : 1) If you set the mode at high speed, fan will work at high speed at 30 mins, then transfer to medium speed at 30 mins and transfer to low speed until fan stop working. 2) If you set the mode at medium speed, fan will work at medium speed at 30 mins, then transfer to low speed until fan stop working. 3) If you set the mode at low speed, fan will work at low speed until fan stop working. The LED Display will turn off if you don't control the fan in 30 seconds, touch any button to turn on the display.

- Child Mode  : Fan will auto. Set up timer at 3 hours, oscillation function will start. And it will work at high speed at 15 minutes, transfer to medium speed at 15 minutes, then transfer to low speed until it take off. You can take off oscillation function by manual. The LED Display will turn off if you don't control the fan in 30 seconds, touch any button to turn on the display.

5. **TIMER**  TIMER : The fan is equipped with a timer that allows you to set its length of operation from 1 hour to 12 hours. The LED Display will turn off if you don't control the fan in 30 seconds, touch any button to turn on the display.

6. **OSCILLATION**  OSC : Pressing the 'OSC' button will start and stop the oscillation function. The symbol is displayed on the LED panel. (shown in Fig 5)



7. **DISPLAY**  DISPLAY : Can be switched off temporarily by press the LED button on the remote or by pressing and holding the SPEED button on the control panel for more than 3 seconds, the display will light up again once any control button is activated.

8. **Cable hook:** The cable hook is packed in the user manual, take it out and install on the back side of the fan. The power cord can be hanged at

the cable hook when the fan is not in used.(Fig 6) .



MAINTENANCE

1. This can only be done by an authorized service agent such as your local Sealer dealer or any agent qualified to undertake electrical repairs.
2. If the unit requires external cleaning make sure it is switched off and unplugged from the mains supply. Use a soft tissue or cloth for general cleaning. To remove more persistent dirt or grime wipe down with a cloth that has been dampened with warm soapy water. Do not use any solvents (such as thinners) as these may damage the plastic casing.

DISPOSAL

WARNING!!!

Releasing refrigerant into atmosphere is strictly forbidden!

According to European Directive 2012/19 / EU on waste electrical and electronic equipment and transposition into national law, used electrical appliances must be collected separately and recycled in an environmentally sound manner.



ES

LEA DETENIDAMENTE ESTAS INSTRUCCIONES ANTES DE INTENTAR MONTAR, INSTALAR O REALIZAR CUALQUIER OTRA ACCIÓN CON EL VENTILADOR DESCRITO. ESTE MANUAL INCLUYE INFORMACIÓN DE SEGURIDAD. INCUMPLIR LAS INSTRUCCIONES PODRÍA PROVOCAR LESIONES PERSONALES Y / O DAÑOS A LA PROPIEDAD!

INFORMACIÓN DE SEGURIDAD IMPORTANTE

1. Lea detenidamente estas instrucciones antes de utilizar el VENTILADOR.
2. Utilice el VENTILADOR únicamente para las finalidades descritas en este manual. Cualquier otro uso no recomendado por el fabricante podría causar riesgo de incendios, descargas eléctricas o lesiones personales.
3. Retire el embalaje y asegúrese de que el VENTILADOR no esté dañado. En caso de duda, no lo utilice y póngase en contacto con su proveedor.
4. No permita que los niños jueguen con las piezas incluidas en el paquete.
5. Antes de utilizar el VENTILADOR, compruebe si el voltaje marcado en la etiqueta de clasificación corresponde con el voltaje de su red eléctrica.
6. Tenga especial cuidado cuando use el VENTILADOR cerca de los niños o personas con alguna incapacidad, evite su funcionamiento sin supervisión.
7. Evite utilizar un alargo porque el cable puede sobrecalentarse y causar riesgo de incendio.
8. Nunca tire del cable de alimentación directamente para desconectarlo de la fuente de alimentación. Siempre agarre el enchufe para sacarlo.
9. No inserte ningún objeto en el VENTILADOR, de lo contrario, podría causar descarga eléctrica o lesiones o daños al VENTILADOR. No bloquee el VENTILADOR de ninguna manera cuando esté funcionando.

10.No deje el VENTILADOR desatendido. Siempre desenchufe el VENTILADOR cuando no esté en uso.

11.Este VENTILADOR no está diseñado para ser utilizado en espacios mojados o húmedos. Nunca lo coloque cerca de una bañera u otro recipiente donde se pueda caer.

12.No utilice el VENTILADOR al aire libre.

13.Desconecte el VENTILADOR de la fuente de alimentación cuando no esté en uso y antes de realizar cualquier reparación o mantenimiento.

ADVERTE NCIA:	El interruptor de encendido / apagado no debe ser utilizado como el único medio para desconectar el ventilador. Siempre desenchufe el cable de alimentación antes de realizar cualquier mantenimiento o trasladar la unidad de sitio.
--------------------------	--

14.Mantenga el ventilador limpio y en buenas condiciones. Desenchufe el ventilador para limpiarlo.

15.El uso de accesorios no recomendados por el fabricante del aparato puede ser peligroso e invalidarán la garantía.

16.Cuando el ventilador no esté en uso, guárdelo en un lugar seguro, seco y alejado de los niños.

17.Este aparato puede ser utilizado por niños a partir de 8 años y por personas con capacidades físicas, sensoriales o mentales reducidas o con falta de experiencia y conocimientos, siempre y cuando hayan recibido supervisión o instrucciones sobre el uso del aparato de forma segura y comprendan los peligros que conlleva. Los niños no deben jugar con el ventilador ni realizar tareas de limpieza y mantenimiento.

18.Tenga en cuenta que el nivel alto de humedad puede fomentar el crecimiento de organismos biológicos en el medio ambiente.

19.No permita que el espacio alrededor del ventilador se humedezca o se moje de ninguna manera. Si se humedece, baje la salida del ventilador. Si no se puede bajar el volumen de salida del ventilador, solo utilice el ventilador de forma intermitente. No permita que los materiales absorbentes, por ejemplo, las alfombras, las cortinas, las cubiertas o los manteles, se humedezcan.

20.Vacíe y limpie el ventilador antes de guardarlo o almacenarlo. Limpie el ventilador antes del próximo uso.

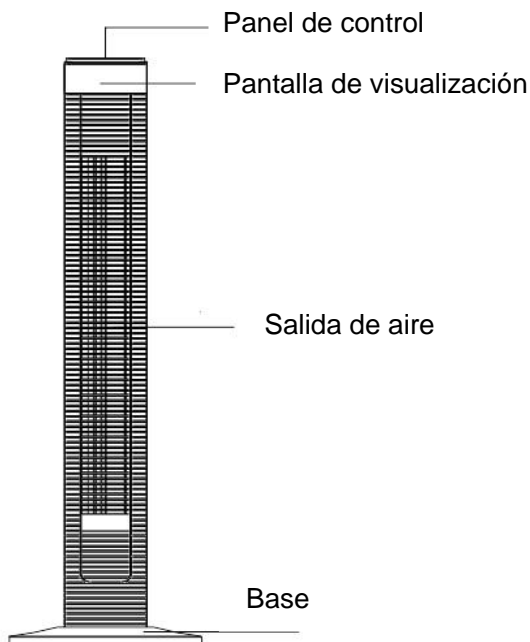
21.No debe desmontar la carcasa trasera, desmontarla será peligrosa.

22.Este ventilador no está diseñado para que lo utilicen las personas (incluidos niños) con capacidades físicas, sensoriales o mentales reducidas, o con falta de experiencia y conocimiento, a menos que hayan recibido supervisión o instrucciones sobre el uso correcto del ventilador por una persona responsable de su seguridad.

23.Los niños deben ser supervisados por adultos para asegurarse de que no jueguen con el ventilador.

<p>ADVERTENCIA:</p>	<p>A fin de evitar el peligro de descarga eléctrica, desconecte el ventilador de la toma de corriente cuando no esté en uso y antes de limpiarlo. Si el cable de alimentación está dañado de alguna manera, debe ser reemplazado por la fábrica o su agente de servicio o un profesional calificado similar con el fin de evitar el peligro.</p>
----------------------------	---

NOMBRE DE PIEZAS



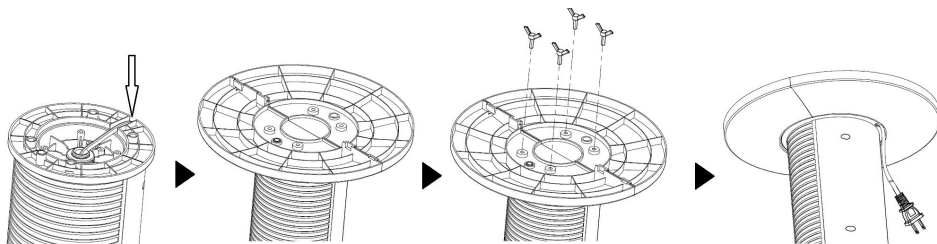
MONTAJE

1. Saque las 2 piezas de la base de la caja de embalaje. Alinee los centros de las 2 piezas de la base y colóquelas en forma cruzada. Gire una de las 2 piezas de la base para alinear sus orificios y para que se encajen correctamente (Figura 1).



(Figura 1)

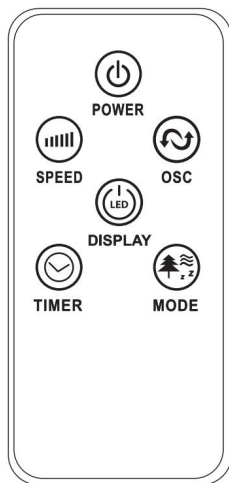
2. Coloque el cable en el hueco, fije la base al cuerpo del ventilador con los 4 tornillos (incluidos), luego gire los tornillos en el sentido de las agujas del reloj para apretarlos (Figura 2).



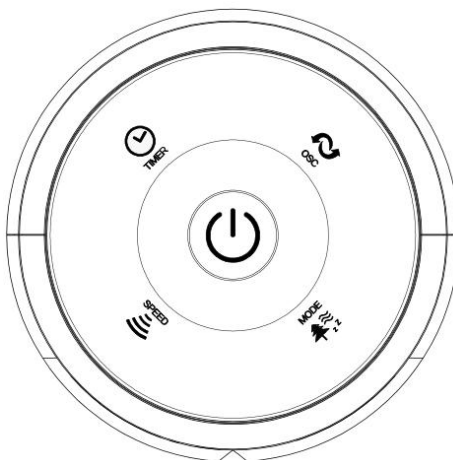
(Figura 2)

CONTROL REMOTO

1. Incluye una pila de botón (CR2025).
2. El botón de encendido del control remoto está marcado así. Todas las funciones controladas por el control remoto funcionan de la misma forma que los controles manuales. (Figura 3).



(Figura3)





(Figura 4)


INSTRUCCIONES DE USO


Puede regular los parámetros del VENTILADOR con los controles manuales que están ubicados en el VENTILADOR (como se muestra en la Figura 4) o con su control remoto (como se muestra en la Figura 3).


1. Coloque el VENTILADOR sobre una superficie plana y estable. Enchufe el cable en una toma de corriente de 220~240 V. Enchufe el VENTILADOR, luego en la pantalla de visualización se mostrará la temperatura ambiente.


2. **POWER**  (Encendido): Presione el botón de "POWER" (Encendido) para encender el VENTILADOR. Puede presionar el botón de "POWER" (Encendido) nuevamente para apagar el VENTILADOR.

3. **SPEED**  (Velocidad): Presione el botón de "SPEED" (Velocidad) para ajustar la velocidad del ventilador en tres velocidades: baja, media o alta. La configuración de velocidad se muestra en la pantalla LED (como se muestra en la Figura 5).

4. **MODE**  (Modo): Puede presionar el botón de "MODE" (Modo) para configurar el VENTILADOR, los modos disponibles son el modo "NORMAL", el modo "NATURAL", el modo "SLEEP" (sueño), y el modo "CHILD" (Niños).


- **NORMAL Mode**  (modo "NORMAL"): El ventilador empezará a funcionar a cualquier velocidad que configure.

- **NATURAL Mode**  (modo "NATURAL"): El ventilador empezará a funcionar a velocidad baja (5 segundos) → velocidad media (5 segundos) → velocidad alta (5 segundos) → velocidad media (5 segundos), funciona en este ciclo.

- **SLEEP Mode**  (modo "SUEÑO"): 1) Si el ventilador está configurado en modo de alta velocidad, funcionará a alta velocidad durante 30 minutos, luego cambiará a una velocidad media durante 30 minutos y finalmente cambiará a una baja velocidad hasta que deje de funcionar. 2)

Si el ventilador está configurado en modo de velocidad media, funcionará a velocidad media durante 30 minutos, luego cambiará la velocidad baja hasta que deje de funcionar. 3)

Si el ventilador está configurado en modo de baja velocidad, funcionará a baja velocidad hasta que deje de funcionar. La pantalla LED se apagará si configura el ventilador durante 30 segundos, puede presionar cualquier botón para encender la pantalla de nuevo.

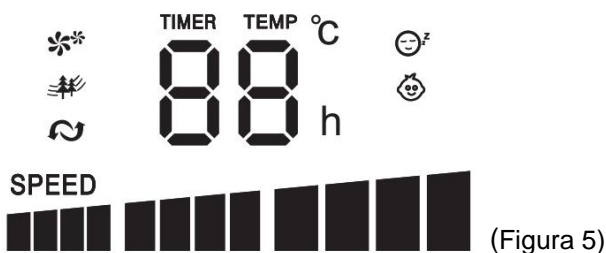
- Child Mode  (modo "NIÑOS"): El ventilador funcionará automáticamente. Configure el temporizador a 3 horas, luego el ventilador iniciará la función de oscilación, y funcionará a la alta velocidad durante 15 minutos, entonces cambiará a velocidad media durante 15 minutos, finalmente cambiará a velocidad baja hasta que deje de funcionar. Puede desactivar la función de oscilación de forma manual. La pantalla LED se apagará si no configura el ventilador durante 30 segundos, puede presionar cualquier botón para encender la pantalla de nuevo.



5. **TIMER** TIMER (Temporizador): Este ventilador está equipado con un temporizador que permite configurar la duración de funcionamiento de 1 hora hasta 12 horas. La pantalla LED se apagará si no configura el ventilador durante 30 segundos, puede presionar cualquier botón para encender la pantalla de nuevo.



6. **OSCILLATION** osc (Oscilación): Puede presionar el botón "OSC" (Oscilación) para activar y desactivar la función de oscilación. El símbolo de esta función se mostrará en la pantalla LED. (Como se muestra en la Figura 5).



7. **DISPLAY** DISPLAY (Pantalla): Puede apagar el ventilador temporalmente presionando el botón LED en el control remoto o presionando y manteniendo presionado el botón de "SPEED" (Velocidad) en el panel de control durante más de 3 segundos. Puede presionar cualquier botón para encender la pantalla de nuevo.

8. Gancho para cable: El gancho para cable está empaquetado junto con el Manual de Instrucciones, sáquelo e instálelo en la parte trasera del ventilador. Puede colgar el cable de alimentación a este gancho cuando el ventilador no está en uso. (Figura 6).



(Figura 6)

MANTENIMIENTO

1. Las reparaciones eléctricas solo se pueden realizar por un agente de servicio autorizado, por ejemplo, su distribuidor local o cualquier agente calificado.
2. Si necesita limpiar la parte externa de la unidad de ventilador, asegúrese de que esté apagada y desenchufada de la fuente de alimentación. Utilice un paño suave o una bayeta para realizar la limpieza general. A fin de eliminar la suciedad más persistente, límpiela con un paño humedecido con agua tibia y jabón. Nunca utilice disolventes (por ejemplo, diluyentes), de lo contrario, pueden causar daños a la carcasa de plástico del ventilador.

Eliminación y desguace del producto

Este aparato cumple con la Directiva europea 2012/19/UE sobre residuos de aparatos eléctricos y electrónicos (RAEE). Dicha directiva proporciona el marco legal en toda la UE para la retirada y reutilización de los residuos de esta tipología.

Este símbolo le indica que este producto no debe eliminarse con otros residuos domésticos en toda la UE. Para evitar posibles daños al medio ambiente o a la salud humana por la eliminación incontrolada de residuos, reciclelo de forma responsable para promover la reutilización sostenible de los recursos materiales. Con el fin de devolver su aparato usado, utilice los sistemas de devolución y recolección o póngase en contacto con el minorista donde compró el aparato. Puede llevarlo a un punto de reciclaje seguro y proteger así el medio ambiente.

