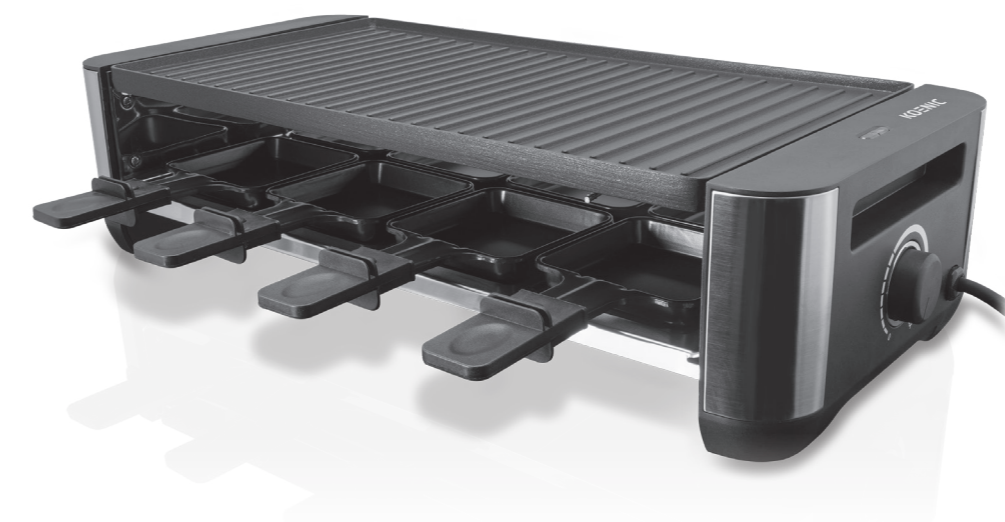


KOENIC

Raclette Grill

KRA 81421

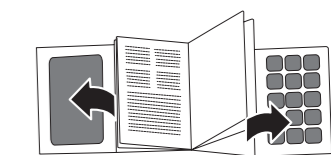
- DE** Gebrauchsanweisung
- EN** User manual
- ES** Manual de instrucciones
- FR** Mode d'emploi
- GR** Οδηγίες χρήσης
- HU** Használati leírás
- IT** Manuale dell'utente
- NL** Gebruiksaanwijzing
- PL** Instrukcja obsługi
- PT** Manual de utilização
- SE** Användarhandbok
- TR** Kullanım Kılavuzu

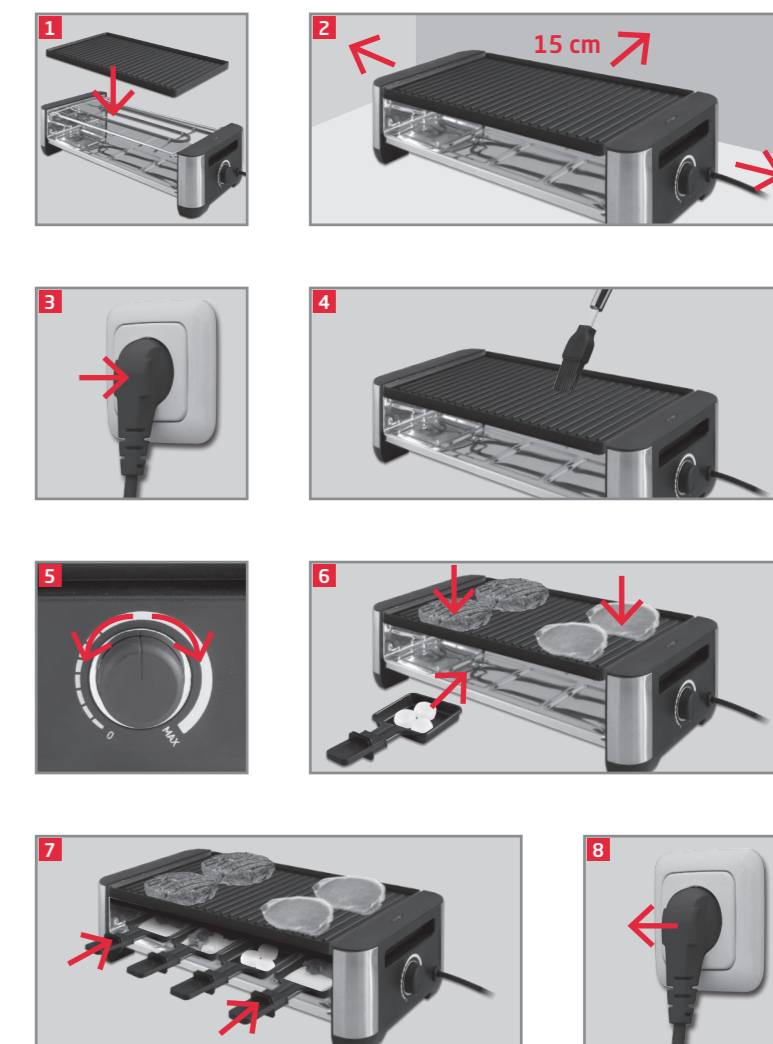
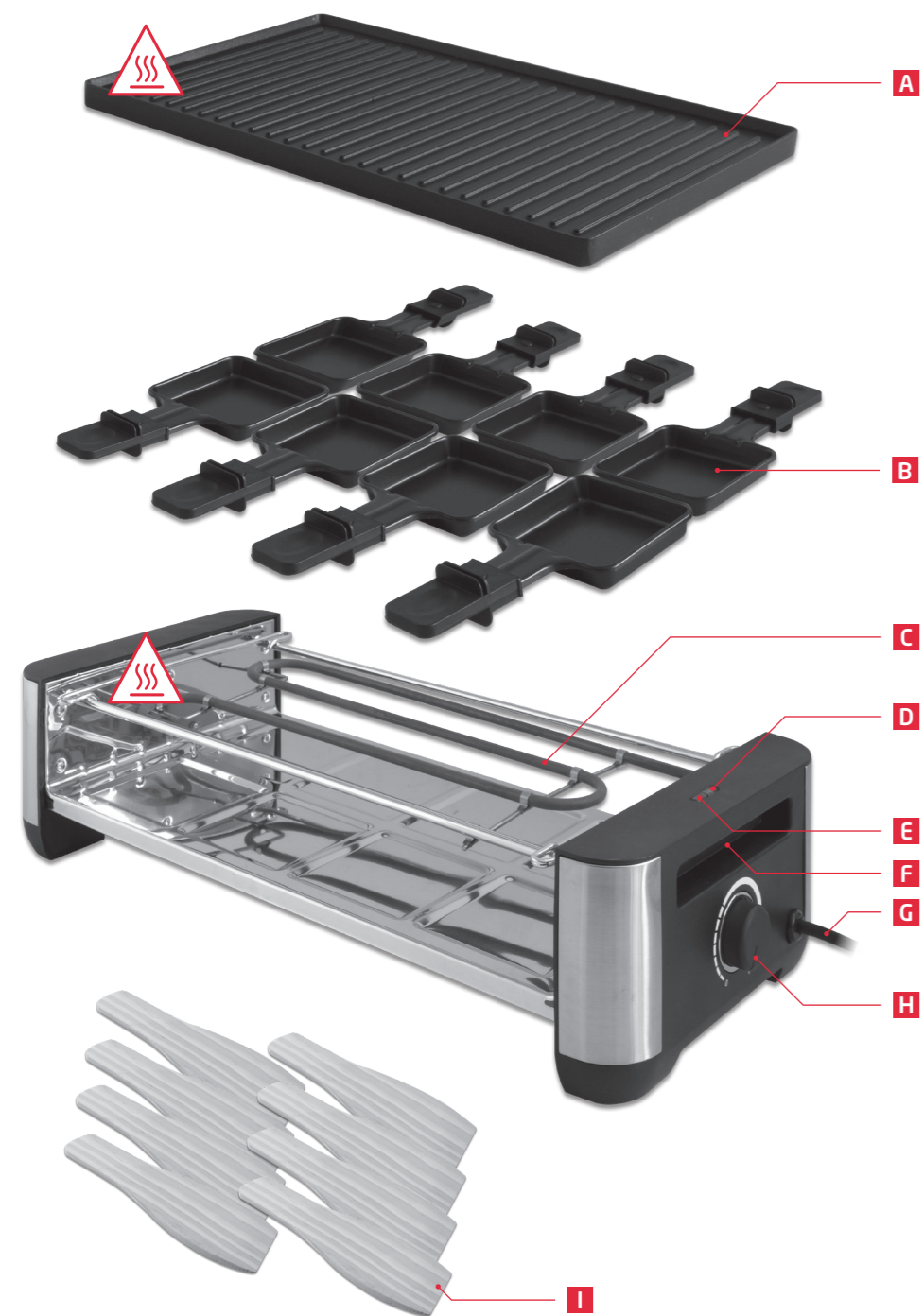


Deutsch	3 - 8	—
English	9 - 14	—
Español	15 - 20	—
Français	21 - 26	—
Ελληνικά	27 - 32	—
Magyar	33 - 38	—
Italiano	39 - 44	—
Nederlands	45 - 50	—
Polski	51 - 56	—
Português	57 - 62	—
Svenska	63 - 68	—
Türkçe	69 - 73	—

Imtron GmbH
Wankelstraße 5
85046 Ingolstadt
Germany
www.imtron.eu
www.koenic-online.com

IM_KRA 81421_210427_V04





Sicherheitshinweise



Verbrennungsgefahr! Die heißen Oberflächen des Produktes nicht berühren. Während des Betriebes besteht aufsteigende Hitze über dem Produkt. **Achtung!** Heiße Oberfläche!

- Das Produkt darf nicht mit einer externen Zeitschaltuhr oder mit einem separaten Fernwirksystem betrieben werden.
- Dieses Produkt kann von Kindern ab 8 Jahren sowie von Personen mit reduzierten physischen, sensorischen oder mentalen Fähigkeiten oder Mangel an Erfahrung und/oder Wissen benutzt werden, wenn sie beaufsichtigt werden oder bezüglich des sicheren Gebrauchs des Produktes unterwiesen wurden und die daraus resultierenden Gefahren verstanden haben.
- Kinder dürfen nicht mit dem Produkt spielen.
- Reinigung und Benutzerwartung dürfen nicht durch Kinder durchgeführt werden, es sei denn, sie sind älter als 8 Jahre und beaufsichtigt.
- Kinder jünger als 8 Jahre sind vom Produkt und dem Netzkabel fernzuhalten.
- Ein beschädigtes Netzkabel darf nur vom Hersteller, einer von ihm beauftragten Werkstatt oder einer ähnlich qualifizierten Person ersetzt werden, um Gefährdungen zu vermeiden.

Sicherheitshinweise

- Dieses Produkt ist für die Verarbeitung haushaltsüblicher Mengen im Haushalt oder in haushaltsähnlichen, nicht-gewerblichen Anwendungen bestimmt. Haushaltsähnliche Anwendungen umfassen z.B. die Verwendung in Mitarbeiterküchen von Läden, Büros sowie die Nutzung durch Gäste von Pensionen, kleinen Hotels und ähnlichen Wohneinrichtungen.
- Reinigen Sie das Produkt und die übrigen Zubehörteile nach jedem Gebrauch.
- Beachten Sie das Kapitel **Reinigung und Pflege**.

- Lesen Sie diese Bedienungsanleitung vor dem ersten Gebrauch gründlich durch. Sie enthält wichtige Informationen für Ihre Sicherheit sowie zum Gebrauch und zur Pflege des Produktes.
- Heben Sie die Bedienungsanleitung zum späteren Nachschlagen auf und geben Sie sie mit dem Produkt weiter.
- Beachten Sie alle Warnungen auf dem Produkt und in dieser Bedienungsanleitung.
- Benutzen Sie das Produkt nur für den vorgesehenen Zweck. Unsachgemäßer Gebrauch könnte zu Gefährdungen führen.
- Wenn Sie das Produkt nicht bestimmungsgemäß verwenden oder falsch bedienen, kann für daraus resultierende Schäden keine Haftung übernommen werden.
- Die Verwendung von Zubehör und Produktteilen, die vom Hersteller nicht ausdrücklich empfohlen werden, kann Verletzungen oder Schäden verursachen und führt zum Verlust der Garantie.
- Lassen Sie das Produkt nie unbeaufsichtigt, solange es eingeschaltet ist.
- Stellen Sie keine Gegenstände auf das Produkt.
- Tauchen Sie elektrische Teile des Produktes während des Reinigens oder des Betriebs nie in Wasser oder andere Flüssigkeiten. Halten Sie das Produkt nie unter fließendes Wasser.
- Versuchen Sie niemals das Produkt selbst zu reparieren. Geben Sie das Produkt zur Wartung und Reparatur an einen Fachhändler oder einen qualifizierten Kundendienst.
- Die Netzspannung muss mit den Angaben auf dem Typenschild des Produktes übereinstimmen.
- Der Netzstecker dient als Trennvorrichtung. Achten Sie darauf, dass der Netzstecker immer gut zugänglich und erreichbar ist.
- Nur der Netzstecker kann das Produkt vollständig vom Stromnetz trennen.
- Vermeiden Sie die Beschädigung des Netzkabels durch Knicken oder Kontakt mit scharfen Kanten.
- Halten Sie das Produkt, einschließlich Netzkabel und Netzstecker, von Hitzequellen, wie z. B. Heizkörpern, Öfen und anderen Hitze erzeugenden Produkten, fern.
- Ziehen Sie den Netzstecker nur am Netzstecker selbst aus der Steckdose. Ziehen Sie nicht am Netzkabel.

Sicherheitshinweise

- Ziehen Sie den Netzstecker aus der Steckdose, ...
 - wenn das Produkt nicht benutzt wird,
 - wenn Funktionsstörungen auftreten,
 - bevor Sie Zubehör anbringen / entfernen und
 - bevor Sie das Produkt reinigen.
- Wenn das Netzkabel oder das Gehäuse des Produktes beschädigt oder das Produkt heruntergefallen ist, darf das Produkt nicht benutzt werden, bevor es von einem Fachmann überprüft worden ist.
- Verwenden Sie das Produkt nur in trockenen Innenräumen, niemals im Freien.
- Schützen Sie das Produkt vor extremer Hitze und Kälte, direktem Sonnenlicht und Staub.
- Um das Risiko von Feuer und elektrischem Schlag zu reduzieren, setzen Sie das Produkt weder Feuer (Kamin, Grill, Kerzen, Zigaretten, usw.) noch Wasser (Tropfwasser, Spritzwasser, Vasen, Wannen, usw.) aus.
- **Warnung!** Benutzen Sie dieses Produkt nicht in der Nähe von Wasser oder starker Feuchtigkeit, z. B. in einem feuchten Keller oder neben einem Schwimmbecken oder der Badewanne.
- Das Produkt nur in gemäßigten Breitengraden verwenden. Vermeiden Sie tropische und besonders feuchte Klimaregionen.
- Produkt vor jeglicher Nässe, d.h. auch Spritzwasser und Feuchtigkeit schützen.
- Das Produkt darf nicht mit leicht entzündlichem Material, z.B. Vorhängen, Textilien, Wandverkleidungen u.ä., in Berührung kommen oder damit zugedeckt werden. Achten Sie bitte darauf, dass immer ein ausreichender Sicherheitsabstand zu entzündlichen Materialien eingehalten wird.
- Keine Gegenstände in das Produkt einführen.
- Dieses Produkt ist nur für die Nutzung im Haushalt konzipiert. Es ist nicht für kommerziellen Gebrauch geeignet.
- Zum Einlegen und Entnehmen der Lebensmittel nur Gegenstände aus hitzebeständigem Kunststoff oder Holz verwenden, damit die Antihafbeschichtung der Heizflächen nicht beschädigt wird. Achten Sie darauf, dass die Gegenstände keine spitzen oder scharfen Kanten aufweisen.
- Stellen Sie das Produkt nicht auf Kochplatten (Gas-, Elektro-, Kohle-Herd usw.).
- **Brandgefahr!** Brot, Fette und andere Lebensmittel können brennen! Das Produkt daher nie unbeaufsichtigt lassen.
- **Verbrennungsgefahr!** Berühren Sie keine heißen Oberflächen des Produktes. Fassen Sie immer am Handgriff bzw. am Drehschalter an.
- Die Grillplatte und Teile des Produktes werden sehr heiß. Lassen Sie das Produkt ausreichend abkühlen, bevor Sie es reinigen oder verstauen.

Deutsch

Herzlichen Glückwunsch!

Vielen Dank, dass Sie sich für ein **KOENIC**-Produkt entschieden haben. Bitte lesen Sie die Bedienungsanleitung aufmerksam durch und bewahren Sie sie für späteres Nachschlagen auf.

Bestimmungsgemäße Benutzung

Das Produkt ist nur für das Zubereiten von Nahrungsmitteln gedacht. Jeglicher anderer Gebrauch kann zu Schäden am Produkt oder Verletzungen führen.

Die Imtron GmbH übernimmt keine Haftung für Schäden am Produkt, Sachschaden, oder Verletzung von Personen aufgrund von unachtsamer, unsachgemäßer, falscher oder nicht dem vom Hersteller angegebenen Zweck entsprechender Verwendung des Produkts.

Vor dem ersten Gebrauch

Entfernen Sie das Produkt und Zubehör vorsichtig aus der Originalverpackung. Es empfiehlt sich die Originalverpackung für späteres Verstauen zurückzubehalten. Möchten Sie die Originalverpackung entsorgen, so tun Sie dies nach den geltenden gesetzlichen Bestimmungen.

Überprüfen Sie den Verpackungsinhalt auf Vollständigkeit und Beschädigungen. Sollte der Verpackungsinhalt unvollständig oder Beschädigungen feststellbar sein, kontaktieren Sie umgehend Ihre Verkaufsstelle.

Reinigen Sie das Produkt nach dem Auspacken; siehe Abschnitt **Reinigung und Pflege**.

Bei der Produktion werden Produktteile zu ihrem Schutz mit einem dünnen Ölfilm überzogen. Um diese Produktionsrückstände zu entfernen, nehmen Sie das Produkt für ca. 10 Minuten ohne Lebensmittel in Betrieb. Bitte sorgen Sie für eine ausreichende Belüftung, da es zur leichten Geruchsbildung und Rauchentwicklung kommen kann, was aber unbedenklich ist und nach kurzer Zeit verschwindet.



Dieses Gerät nicht im unsortierten Hausmüll entsorgen. An einer ausgewiesenen Sammelstelle für Elektro- und Elektronik-Altgeräte entsorgen. Dadurch tragen Sie zum Schutz der Ressourcen und der Umwelt bei. Für weitere Information wenden Sie sich bitte an Ihren Händler oder die örtlichen Behörden.

Lieferumfang

1 x Raclette-Grill
1 x Grillplatte
8 x Pfännchen
8 x Spatel
1 x Bedienungsanleitung
1 x Garantiekarte

Technische Daten

Netzspannung : 220-240 V~; 50/60 Hz
Leistungsaufnahme : 1400 W

Bedienelemente und Komponenten

- A** Grillplatte
- B** Antihafbeschichtete Pfännchen mit Griff (8 Stück)
- C** Heizelement
- D** Temperaturkontrollleuchte
- E** Betriebsleuchte
- F** Griff
- G** Netzkabel mit Stecker
- H** Temperaturregler
- I** Spatel (8 Stück)



Heiße Oberfläche!

Betrieb**Vorsicht**

Das Produkt wird während des Betriebs sehr heiß. Daher muss das Produkt immer auf eine feuerfeste Oberfläche gestellt werden. Die Oberfläche muss waagrecht und rutschfest sein.

- Abb. **1** Wählen Sie die gewünschte Seite und legen Sie die Grillplatte auf das Gerät.
- Abb. **2** Stellen Sie das Gerät auf einem geeigneten Untergrund und an einer geeigneten Stelle auf. Mindestabstand zu anderen Gegenständen: 15 cm.
- Abb. **3** Verbinden Sie den Netzstecker mit einer geeigneten Steckdose. Die Betriebsanzeige leuchtet rot.

Hinweis

Beachten Sie, dass bessere Zubereitungsergebnisse erzielt werden, wenn das Produkt vorgeheizt wird.

**Vorsicht**

Das Produkt wird während des Heizvorgangs an, über und unter der Grillplatte sehr heiß. Berühren Sie es nicht.

- Abb. **4** Bestreichen Sie die Grillplatte dünn mit Speiseöl.
- Abb. **5** Regeln Sie die Grilltemperatur nach ihrem Belieben. Es wird empfohlen das Gerät 5 bis 8 Minuten vorzuheizen. Während des Aufheizens leuchtet die Temperaturkontrollleuchte grün und erlischt, wenn die eingestellte Temperatur erreicht wird.
- Abb. **6** Geben Sie die Speisen auf die Grillplatte / in die Pfännchen.

- Abb. **7** Setzen Sie die Pfännchen in die Kochzonen. Achten Sie darauf, dass die Speisen in den Pfännchen das Heizelement nicht berühren.

Tipps

- Braten bzw. grillen Sie keine Zutaten, die leicht anbrennen können.
- Schneiden Sie Fleisch oder Würstchen in kleine Stücke oder Scheiben.
- Wenden Sie das Grillgut regelmäßig mit einem Holz- oder Kunststoffspatel. Kein Metallbesteck verwenden. Dies könnte die Antihalt-Beschichtung der Grillplatte und der Pfännchen beschädigen.

- Abb. **8** Zum Ausschalten stellen Sie den Temperaturregler auf die Position **0** und trennen Sie das Gerät vom Netzstrom.

Hinweis

- Während des Grillvorgangs geht die Temperaturkontrollleuchte regelmäßig an und aus, da das Heizelement zur Beibehaltung der eingestellten Temperatur ein- und ausgeschaltet wird.
- Kontrollieren Sie den Garvorgang von Zeit zu Zeit. Die Garzeit ist abhängig vom Grillgut, sowie von Ihrem persönlichen Geschmack. Stellen Sie vor dem Verzehr sicher, dass das Grillgut ausreichend gegart ist.

**Vorsicht**

Falls Sie während der Nutzung die andere Seite der Grillplatte nutzen möchten, so muss die verwendete Seite vorher gereinigt werden, damit kein Fett oder Öl auf das Heizelement tropft. Dieses könnte sich entzünden.

Deutsch

Reinigung und Pflege



Vorsicht

Ziehen Sie den Netzstecker und lassen Sie das Produkt vor dem Reinigen vollständig abkühlen. Tauchen Sie elektrische Teile des Produktes während des Reinigens nie in Wasser oder andere Flüssigkeiten. Halten Sie es nie unter fließendes Wasser. Verwenden Sie zur Reinigung keinesfalls Lösungs- und Scheuermittel, harte Bürsten, metallische oder scharfe Gegenstände. Lösungsmittel sind gesundheitsschädlich und greifen die Plastikteile an; scheuernde Reiniger und Hilfsmittel zerkratzen die Oberfläche.

Entfernen Sie überschüssiges Fett und Speisereste mit einem Küchenpapier, bevor Sie die Grillplatte abnehmen.

Die Grillplatte, Pfännchen und die Spatel mit einem weichen Tuch oder Schwamm in heißem Spülwasser reinigen.

Abb. 9 Reinigen Sie das Gehäuse des Produkts mit einem feuchten Lappen oder weichen Schwamm und warmem Wasser mit Geschirrspülmittel. Nach jeder Reinigung alle Oberflächen sorgfältig trocknen, bevor das Produkt erneut verwendet wird.

Setzen Sie die trocknete Grillplatte auf das Gerät und die Pfännchen auf die dafür vorgesehene Abstellfläche.

Hinweis

Es ist möglich, die Grillplatte und Spatel im Geschirrspüler zu reinigen.

Fehlerbehebung

Sollte es während des Betriebs zu Störungen kommen, beachten Sie nachfolgende Tabelle. Sollten die Probleme wie unter **Behebung** angegeben nicht abgestellt werden können, wenden Sie sich an Ihren Händler.

Problem	Mögliche Ursache	Behebung
Produkt funktioniert nicht	<ul style="list-style-type: none"> Keine Stromversorgung Anschluss inkorrekt verbunden Thermostat nicht eingestellt 	<ul style="list-style-type: none"> Überprüfen der Stromversorgung Überprüfen Sie den Anschluss Überprüfen der Thermostateinstellung
Verbrannter Geruch	<ul style="list-style-type: none"> Speisen in den Pfännchen berühren das Heizelement 	<ul style="list-style-type: none"> Pfännchen nicht überfüllen

Safety instructions



Risk of burning! Do not touch the product's hot surfaces. Heat rises from the product during use.

Caution! Hot surface!

- Do not operate the product by means of an external timer or separate remote control system.
- This product can be used by children aged from 8 years and above and persons with reduced physical, sensory or mental capabilities or lack of experience and knowledge if they are supervised or have received instructions concerning use of the product in a safe way and understand the hazards involved.
- Children shall not play with the product. Cleaning and user maintenance shall not be carried out by children unless they are old than 8 and supervised.
- Keep this product and its power cord out of reach of children under the age of 8.
- A damaged power cord may only be replaced by the authorised service agent in order to avoid hazards.
- The product is designed for the preparation of normal household quantities in the home, or in household-like, non-commercial environments. Household-like environments include staff kitchens in shops, offices, agricultural and other small businesses or for use by guests at bed-and-breakfast establishments, small hotels and similar residential facilities.
- Clean the product and all other accessories after each use.
- Follow the instructions in the chapter **Cleaning and care**.

Safety instructions

- Read this manual thoroughly before first use. It contains important information for your safety as well as for the use and maintenance of the equipment.
- Keep this manual for future reference and pass it on with the product.
- Pay particular attention to the warnings on the product and in this manual.
- Use the product only for its intended purpose. Improper use may lead to hazards.
- In the event of improper use or wrong operation, we do not accept any liability for resulting damages.
- The use of accessories and components not expressly recommended by the manufacturer may result in injuries or damages and voids the warranty.
- Never leave the product unsupervised while it is switched on.
- Do not place any objects on top of the product.
- Never immerse electrical parts of the product in water or any other fluid during cleaning or operation. Never hold the product under running water.
- Do not under any circumstances attempt to repair the product yourself. For servicing and repairs, please consult an authorised service agent.
- The mains voltage must match the information on the rating label of the product.
- The power plug is used as the disconnect device. Please be sure that the power plug is in operable condition.
- Only unplugging from the power socket can separate the product completely from the mains.
- Avoid damages to the power cord that may be caused by kinks or contact with sharp corners.
- Keep this product including power cord and power plug away from all heat sources such as ovens, hot plates and other heat-producing devices/objects.
- Only unplug from the power socket by the plug itself. Do not pull on the cord.
- Unplug the product ...
 - when the product is not being used,
 - in case of malfunctions,
 - before attaching / detaching accessories and
 - before cleaning the product.
- If the power cord or the casing of the product are damaged or if the product has been dropped, the product may not be used before it is examined by an authorised service agent.
- Use this product in dry indoor areas only and never outdoors.
- Protect this product from extreme heat and cold as well as from direct sunlight and dust.
- In order to reduce the risk of fire and electric shock, do not expose the product to fire (fireplace, grill, candles, cigarettes and so on) or water (water drops, water splashes, vases, tubs and so on).
- **Warning!** Do not use this product near water or heavy moisture; e.g. in a damp basement or beside a swimming pool or bathtub.
- Use this product in temperate latitudes only. Avoid tropical and especially humid climatic regions.
- Protect this product from all moisture including spray water and humidity.
- The product may not come into contact with or be covered by highly flammable materials, such as curtains, textiles, wall-paper, etc. Please make sure that sufficient safety clearance is kept to flammable materials.
- Do not insert any objects into the product.
- This product is not suitable for commercial use. It is designed for household use only.
- Use heat-proof or wooden spatulas with the product to prevent damage to the grill plates nonstick coating. Make sure that the spatulas used do not have any pointy or sharp edges.

Safety instructions

- Do not place the product on hotplates (gas, electric, coal stoves, etc.). Keep the product away from all open flames. Operate the product on an even, stable, clean, fireproof and dry surface.
- **Fire hazard!** Bread, fat and other foodstuffs can burn! Never leave the product unattended while it is switched on.
- **Risk of burning!** Do not touch the product's hot surfaces. Touch the product only by its handle or temperature dial.
- The grill plate and other product parts become very hot. Let the product cool down well before cleaning or storing.

English

Congratulations!

Thank you for your purchase of a **KOENIC** product. Please read this manual carefully and keep it for future reference.

Intended use

This product is suitable for preparing foods only. Any other use may result in damage to product or injuries.

The Imtron GmbH assumes no liability for damage to the product, for property damage or for personal injury due to careless or improper usage of the product, or usage of product which does not meet the manufacturer's specified purpose.

Before first time use

Carefully take the product and its accessories out of the original packaging. Retain the original packaging in case you would like to store the product away or transport it at a later date. If you choose to dispose of the original packaging, then please do so according to the applicable legal regulations.

Check the packaging contents for completeness and damages. Should the contents in the packaging not be complete or be damaged, do not use the product. Return it to your retail outlet immediately.

After unpacking, please refer to chapter

Cleaning and care.

During manufacturing, parts of the product are coated with a thin oil film for their protection. To remove this production residue, run the product for approx. 10 minutes without foodstuffs. Make sure there is sufficient ventilation as a slight odor and some smoke may occur. This is harmless and will disappear shortly.



Do not dispose of this product as unsorted municipal waste. Return it to a designated collection point for the recycling of WEEE. By doing so, you will help to conserve resources and protect the environment. Contact your retailer or local authorities for more information.

Delivery content

1 x Raclette grill
1 x Grill plate
8 x Pans
8 x Spatulas
1 x User manual
1 x Warranty card

Technical Data

Rated voltage : 220-240 V~; 50/60 Hz
Rated input power : 1400 W

Controls and components

- A** Grill plate
- B** Non-stick pans with handle (8 pcs.)
- C** Heating element
- D** Temperature control light
- E** Operation control light
- F** Handle
- G** Power cord with plug
- H** Temperature control knob
- I** Spatulas (8 pcs.)



Hot Surface!

Use**Caution**

The product will become very hot during operation. Therefore, place the product on a fireproof surface. The surface must be level and slip-resistant.

- Fig. 1 Select the desired side and place the grill plate on the device.
- Fig. 2 Set up the device in a suitable location. Minimum distance to other objects: 15 cm.
- Fig. 3 Connect the power plug to a suitable socket outlet. The power indicator lights up red.

Note

Remember that cooking results will be better if the product is preheated first.

**Caution**

The grill plate and parts below will become very hot during operation.

- Fig. 4 Coat the grill plate thinly with cooking oil.
- Fig. 5 Adjust the grill temperature. Preheat for 5 to 8 minutes. The temperature control lamp lights up green while it is heating up and turns off when the set temperature is reached.
- Fig. 6 Place the food on the grill plate / in the pans.

- Fig. 7 Place the pans in the cooking zones. Make sure, that the food in the pans doesn't touch the heating element.

Hints

- Do not fry or grill ingredients that can easily burn.
- Cut meat or sausages into small pieces or slices.
- Turn the food to be grilled regularly with a wooden or plastic spatula. Do not use metal cutlery. This could damage the non-stick coating of the grill plate and the pans.

- Fig. 8 To switch off, set the temperature control to position **0** and disconnect the device from the mains.

Note

- During the grilling process, the temperature control light turns on and off from time to time. This indicates that the heating element is switched on and off to maintain the set temperature.
- Monitor the cooking process now and then. The cooking time depends on the type of food and on your personal taste. Before eating, make sure, that the food is fully cooked.

**Caution**

If you want to use the other side of the grill plate during usage, the used side has to be cleaned before turning it over. Fat or oil might ignite if it drips onto the heating element.

English

Cleaning and care

**Caution**

Unplug the product and let it cool down completely before cleaning. Never immerse electrical parts of the product in water during cleaning or operation. Never hold the product under running water.

When cleaning, never use solvents or abrasive materials, hard brushes, metallic or sharp objects. Solvents are harmful to human health and can attack plastic parts, while abrasive cleaning products and tools may scratch the surface(s).

Remove excess grease with a paper towel before detaching the grill plates. Clean the grill plate, pans and the spatulas with a soft cloth or sponge and hot water.

Fig. 9 Use a damp cloth or a soft sponge and warm water with a little dish-washing detergent to clean the product's housing.

After each cleaning, dry all surfaces thoroughly before further use of the product.

Place the dried grill plate on the device and the pans on the designated surface.

Note

It is possible to clean the grill plate and spatulas in a dishwasher.

Troubleshooting

If there are any problems during operation, please refer to the following table. If problems cannot be solved as indicated under **Solution**, please contact your manufacturer.

Problem	Possible causes	Solution
Product does not work	<ul style="list-style-type: none"> • Interrupted power supply • Connection is incorrectly connected • Thermostat is not set 	<ul style="list-style-type: none"> • Check the power supply • Check the connection • Check the thermostat controls
Food in the pans touch the heating element	<ul style="list-style-type: none"> • Burned smell 	<ul style="list-style-type: none"> • Do no overfill pans

Instrucciones de seguridad



¡Riesgo de quemaduras! No toque las superficies calientes del producto. Durante el uso el producto emite calor. **¡Precaución!** Superficie caliente.

- No use el producto mediante un temporizador externo o sistema de control remoto independiente.
- Este producto puede ser usado por niños de más de 8 años de edad y personas con capacidades físicas, sensoriales o mentales reducidas, o falta de experiencia y conocimientos, si reciben supervisión o instrucciones sobre el uso del producto de forma segura y comprenden los riesgos que implica.
- Los niños no deben jugar con el aparato.
- La limpieza y el mantenimiento no deben ser realizados por niños a menos que tengan más de 8 años y reciban supervisión.
- Mantenga el producto y su cable fuera del alcance de niños menores de 8 años de edad.
- Un cable de alimentación dañado sólo puede ser reemplazado por el agente autorizado de servicio para evitar peligros.
- Limpie el producto y los demás accesorios después de cada uso.
- Siga las instrucciones del capítulo **Limpieza y cuidados**.

Instrucciones de seguridad

- Lea este manual completamente antes del primer uso. Contiene información importante para su seguridad así como para el uso y el mantenimiento del equipo.
- Guarde estas instrucciones para futuras consultas y transmítalo con el producto.
- Preste atención particular a las advertencias que hay en el producto y en este manual.
- Utilice el producto sólo para el propósito para el que está pensado. Un uso inapropiado puede ser peligroso.
- En caso de uso inapropiado o manejo equivocado, no aceptamos responsabilidad por los daños resultantes.
- El uso de accesorios y componentes no expresamente recomendados por el fabricante puede tener como resultado heridas o daños e invalidación de la garantía.
- Nunca deje el producto sin supervisión mientras esté encendido.
- No coloque objetos pesados encima del producto.
- Nunca sumerja las partes eléctricas del producto en agua durante la limpieza ni el manejo. Nunca mantenga el producto bajo agua corriente.
- Bajo ninguna circunstancia intente reparar el producto usted mismo. Para recibir asistencia y reparaciones, consulte a un agente autorizado de servicio.
- El voltaje de la red debe coincidir con la información de la etiqueta de valores nominales del producto.
- El enchufe de alimentación se utiliza como dispositivo de desconexión. Asegúrese de que el enchufe de alimentación está en una condición operativa.
- Sólo desenchufe del enchufe de la toma de alimentación para separar el producto completamente de la red.
- Evite daños en el cable de alimentación que podrían ser causados por torceduras o el contacto con rincones afilados.
- Mantenga este producto incluido el cable de alimentación y el enchufe de alimentación lejos de fuentes de calor como por ejemplo, hornos, platos calientes y otros dispositivos/objetos que produzcan calor.
- Sólo desenchufe de la toma de alimentación tirando del propio enchufe. No tire del cable.
- Desenchufe el producto cuando el producto no esté en uso, en caso de disfunción, antes de conectar o quitar accesorios y antes de cada limpieza.
- Si el cable de alimentación o la carcasa del producto están dañados o si el producto se ha caído, no debe utilizarse el producto antes de que sea examinado por un agente autorizado de servicio.
- Utilice este producto sólo en zonas interiores secas y nunca fuera.
- Proteja este producto del calor y del frío extremos así como de la luz directa del sol y del polvo.
- Para reducir el riesgo de incendio y electrocución, no exponga el producto al fuego (chimenea, barbacoa, velas, cigarrillos y similares) ni agua (goteo de agua, salpicaduras, jarrones, bañeras, estanques y similares).
- **¡Advertencia!** No utilice este producto cerca del agua o de mucha humedad; por ejemplo en un sótano húmedo o al lado de una piscina o una bañera.
- Use este producto solamente en climas templados. Evite las zonas climáticas tropicales y especialmente húmedas.
- Proteja el producto de la humedad, incluyendo salpicaduras de agua y humedad ambiental.
- El producto no debe entrar en contacto con ni cubrirse con materiales inflamables, como cortinas, tejidos, paredes, etc. Asegúrese de que exista un espacio de seguridad suficiente con materiales inflamables.
- No introduzca ningún objeto en el producto.
- Este producto no es adecuado para uso comercial. Está diseñado solamente para uso doméstico.

Instrucciones de seguridad

- Use espátulas resistentes al calor o de madera para evitar dañar el recubrimiento antiadherente de las planchas. Asegúrese de que las espátulas no tengan bordes afilados ni puntiagudos.
- No ponga el producto sobre fogones (de gas, eléctricos, de carbón, etc.).
- **¡Riesgo de incendio!** El pan y otros alimentos pueden arder. No use pan con un contenido elevado de azúcar, ya que podría causar fuego. No deje nunca el producto sin supervisión.
- **¡Riesgo de quemaduras!** No toque las superficies calientes del producto. Toque el producto solamente por el asa o dial de temperatura.
- Las planchas y otras partes del producto se calientan mucho. Deje enfriar bien el producto antes de limpiarlo o guardarlo.

Español

Felicidades!

Gracias por adquirir un producto **KOENIC**. Lea atentamente este manual y consérvelo como referencia en el futuro.

Uso pretendido

Este producto solamente es adecuado para preparar alimentos.

Cualquier otro uso puede producir lesiones o daños en el producto.

El Imtron GmbH no asume ninguna responsabilidad por los daños al producto, daños a la propiedad o lesiones debido al descuido o uso inadecuado del producto, o el uso del producto que no cumpla con el propósito especificado por el fabricante.

Antes del primer uso

Saque el producto y sus accesorios cuidadosamente del embalaje original. Se recomienda conservar el embalaje original para guardarlo. Si quiere desechar el embalaje original, tenga en cuenta las normas legales aplicables. Si tiene dudas sobre una eliminación adecuada, contacte con su centro de gestión de residuos local.

Compruebe que el contenido entregado esté completo y sin daños. Si el contenido está incompleto o dañado, contacte de inmediato con su lugar de adquisición.

Tras desembalarlo, consulte el capítulo

Limpieza y cuidados.

Durante la fabricación, partes del producto están cubiertas con una fina capa de lubricante para protegerlas. Para eliminar los residuos de producción, haga funcionar el producto aproximadamente 10 minutos sin alimentos. Asegúrese de tener una ventilación adecuada, ya que se puede producir un leve olor y humo. Es inofensivo y desaparecerá en breve.



No deseche este aparato como residuo doméstico convencional. Devuélvalo a un punto de recogida de reciclado de piezas eléctricas y electrónicas WEEE. Con ello ayudará a preservar los recursos naturales y a proteger el medio ambiente. Contactar con su vendedor o las autoridades locales para obtener más información.

Contenido de la entrega

1 x Parrilla de raclette
1 x Plancha de parrilla
8 x Sartenes
8 x Espátulas
1 x Manual de usuario
1 x Tarjeta de garantía

Datos técnicos

Tensión nominal : 220-240 V~; 50/60 Hz
Potencia nominal : 1400 W
de entrada

Controles y componentes

- A** Plancha de parrilla
- B** Sartenes antiadherentes con mango (8 uds.)
- C** Elemento calentador
- D** Testigo de control de temperatura
- E** Testigo de control de funcionamiento
- F** Asa
- G** Cable de alimentación con enchufe
- H** Mando de control de temperatura
- I** Espátulas (8 uds.)



¡Superficie caliente!

Uso**Precaución**

El producto se calentará mucho durante el funcionamiento. Por ello, ponga el producto sobre una superficie ignífuga. La superficie debe ser plana y antideslizante.

Fig. 1 Seleccione el lado deseado y ponga la plancha de parrilla sobre el dispositivo.

Fig. 2 Instale el dispositivo en una ubicación adecuada. Distancia mínima a otros objetos 15 cm.

Fig. 3 Conecte el enchufe a una toma de corriente adecuada. El testigo de encendido se iluminará en rojo.

Nota

Recuerde que obtendrá mejores resultados de cocción si se precalienta primero el producto.

**Precaución**

La plancha de parrilla y las piezas bajo ésta se calientan mucho durante el funcionamiento.

Fig. 4 Unte ligeramente la plancha de parrilla con aceite culinario.

Fig. 5 Ajuste la temperatura de la parrilla. Precaliente de 5 a 8 minutos. El testigo de control de temperatura se ilumina en verde cuando se está calentando y se apaga cuando se alcanza la temperatura establecida.

Fig. 6 Ponga los alimentos sobre la plancha de parrilla / en las sartenes.

Fig. 7 Ponga las sartenes en las zonas de cocción. Asegúrese de que los alimentos de las sartenes no entren en contacto con el elemento calentador.

Recomendaciones

- No fría ni ase ingredientes que puedan arder con facilidad.
- Corte la carne o salchichas en trozos o rodajas pequeños.
- Gire con regularidad los alimentos asados con una espátula de madera o plástico. No use utensilios metálicos. Podría dañar el recubrimiento antiadherente de la plancha de parrilla y las sartenes.

Fig. 8 Para apagar, ponga el control de temperatura en posición 0 y desconecte el dispositivo de la corriente.

Nota

- Durante el proceso de cocción, el testigo de control de temperatura se enciende y apaga de vez en cuando. Esto indica que el elemento calentador se enciende y se apaga para mantener la temperatura establecida.
- Controle de vez en cuando el proceso de cocción. El tiempo de cocción depende del tipo de alimentos y sus preferencias personales. Antes de comer, asegúrese de que los alimentos estén totalmente cocidos.

**Precaución**

Si desea usar el otro lado de la plancha de parrilla durante el uso, el lado usado debe limpiarse antes de girarla. Podría encenderse la grasa o aceite si gotea sobre el elemento calentador.

Español

Limpieza y cuidados

**Precaución**

Desenchufe el producto y déjelo enfriar por completo antes de limpiarlo. No sumerja nunca las piezas eléctricas del producto en agua durante la limpieza o el uso. No aguante nunca el producto bajo agua corriente.

Al limpiar, no use nunca disolventes ni materiales abrasivos, cepillos rígidos, objetos metálicos o afilados. Los disolventes son dañinos para la salud humana y pueden afectar a las piezas de plástico, mientras que los mecanismos y herramientas de limpieza abrasivos pueden rayar las superficies.

Saque el exceso de grasa con una servilleta de papel antes de desmontar las planchas de parrilla.

Limpie la planchas de parrilla, las sartenes y las espátulas con una gamuza suave o esponja y agua caliente.

Fig. 9 Use una gamuza humedecida o una esponja suave y agua caliente con un poco de lavavajillas para limpiar la carcasa del producto. Tras cada limpieza, seque por completo todas las superficies antes de seguir usando el producto. Poga la plancha de parrilla seca sobre el dispositivo y las sartenes sobre la superficie designada.

Nota

Es posible limpiar la plancha de parrilla y las espátulas en el lavavajillas.

Resolución de problemas

Si aparecen problemas de funcionamiento, consulte la siguiente tabla. Si los problemas no se pueden resolver como se indica en **Solución**, contacte con el fabricante.

Problema	Posibles causas	Solución
El producto no funciona	<ul style="list-style-type: none"> Alimentación Interrumpida Conexión conectada incorrectamente Termostato no establecido 	<ul style="list-style-type: none"> Compruebe la fuente de alimentación Verifique la conexión Verifique el termostato controles
Los alimentos de las sartenes están en contacto con el elemento calentador	<ul style="list-style-type: none"> Olor a quemado 	<ul style="list-style-type: none"> No llene en exceso las sartenes

Consignes de sécurité



Risque de brûlure ! Ne touchez pas les surfaces chaudes du produit. La chaleur s'élève du produit lors de l'utilisation. **Attention !** Surface chaude !

- N'utilisez pas le produit avec un minuteur externe ou d'un système de commande à distance séparé.
- Ce produit peut être utilisé par des enfants âgés de plus de 8 ans et par des personnes à capacités physiques, sensorielles ou mentales réduites, ou inexpérimentées et sans connaissances, s'ils sont surveillés ou s'ils ont reçu des instructions concernant l'utilisation en toute sécurité du produit et s'ils comprennent les risques qui en découlent.
- Les enfants ne doivent pas jouer avec l'appareil.
- Le nettoyage et l'entretien courant ne doivent pas être réalisés par des enfants à moins qu'ils ne soient âgés de plus de 8 ans et surveillés.
- Conservez l'appareil et son cordon hors de portée des enfants de moins de 8 ans.
- Un cordon d'alimentation détérioré ne peut être remplacé que par un service après-vente agréé afin de ne pas s'exposer à d'éventuels risques.
- Nettoyez l'appareil et tous les autres accessoires après chaque utilisation.
- Suivez les instructions de la section **Nettoyage et entretien**.

Consignes de sécurité

- Veuillez lire attentivement cette notice avant d'utiliser votre appareil. Y figurent des informations importantes pour votre sécurité ainsi que pour l'utilisation et l'entretien de l'équipement.
- Veuillez conserver cette notice pour pouvoir vous y référer ultérieurement et la transmettre éventuellement avec l'appareil.
- Prêtez une attention particulière aux avertissements figurant sur l'appareil et dans cette notice.
- N'utilisez l'appareil que pour l'usage auquel il est destiné. Une utilisation non conforme peut entraîner des risques.
- En cas d'usage non conforme ou d'erreur de manipulation, nous déclinons toute responsabilité pour les dommages en résultant.
- L'utilisation d'accessoires ou de pièces non expressément recommandés par le fabricant peut occasionner des blessures ou des dommages et invalider la garantie.
- Ne laissez jamais l'appareil sans surveillance lorsqu'il est sous tension.
- Ne posez pas d'objets lourds sur l'appareil.
- N'immergez jamais les pièces électriques de l'appareil dans l'eau au cours du nettoyage ou de l'utilisation. Ne passez jamais l'appareil sous l'eau courante.
- Ne tentez en aucun cas de réparer l'appareil par vos propres moyens. Pour toute intervention ou réparation, adressez-vous à un service après-vente agréé.
- La tension du secteur doit correspondre à celle indiquée sur la plaque signalétique.
- La fiche électrique sert de sectionneur. Assurez-vous qu'elle est facilement accessible.
- Seul le débranchement de la fiche électrique au niveau de la prise de courant peut interrompre l'alimentation de l'appareil par le secteur.
- Évitez de détériorer le cordon d'alimentation en le pliant ou par contact avec des angles vifs.
- Veuillez tenir l'appareil, y compris son cordon d'alimentation et sa fiche électrique, à l'écart de toute source de chaleur, telle qu'un poêle, une plaque chauffante ou tout autre appareil/équipement générant de la chaleur.
- Pour débrancher l'appareil de la prise de courant, tirez sur la fiche électrique et non pas sur le cordon.
- Débranchez l'appareil lorsqu'il n'est pas utilisé, en cas de dysfonctionnement, avant de monter ou de démonter les accessoires et avant chaque nettoyage.
- Si le cordon d'alimentation ou la carcasse de l'appareil sont abîmés, ou si l'appareil est tombé, celui-ci ne doit pas être utilisé avant de l'avoir fait examiner par un service après-vente agréé.
- Utilisez cet appareil dans un lieu en intérieur non humide et jamais à l'extérieur.
- Protégez cet appareil de la chaleur ou du froid extrême ainsi que de la lumière directe du soleil et de la poussière.
- Afin de réduire les risques d'incendie et d'électrocution, n'exposez pas le produit au feu (foyer, grill, bougies, cigarettes, etc.) ou à l'eau (flaques d'eau, éclaboussures, vases, baignoires, bassins, etc.).
- **Avvertimento !** N'utilisez pas cet appareil à proximité de l'eau ou dans un endroit fortement humide, par exemple dans un sous-sol humide ou à proximité d'une piscine ou d'une baignoire.
- Utilisez ce produit uniquement sous les latitudes tempérées. Évitez les régions tropicales, tout particulièrement les régions humides.
- Protégez ce produit de toutes les sources d'humidité, y compris des pulvérisation d'eau et d'humidité.
- Le produit ne doit pas entrer en contact ou être recouvert par des matières inflammables, comme des rideaux, des tissus, murs, etc. Veuillez vous assurer qu'une distance de sécurité suffisante est préservée par rapport aux matériaux inflammables.

Consignes de sécurité

- N'insérez pas d'objets dans le produit.
- Ce produit n'est pas adapté à une utilisation commerciale. Il est conçu uniquement pour une utilisation domestique.
- Utilisez des spatules en bois ou à l'épreuve de la chaleur afin d'empêcher le revêtement anti-adhésif des plaques de grill. Assurez-vous que les spatules que vous utilisez n'aient pas de bords pointus ou coupants.
- Ne placez pas le produit sur des plaques chauffantes (réchaud à gaz, électrique, charbon, etc.)
- **Risque d'incendie !** Le pain et les autres aliments peuvent prendre feu ! N'utilisez pas de pain ayant une teneur en sucre élevée, cela pourrait provoquer un incendie. Ne laissez jamais le produit sans surveillance.
- **Risque de brûlure !** Ne touchez pas les surfaces chaudes du produit. Touchez uniquement les poignées du produit ou le cadran de température.
- Les plaques du grill et les autres parties du produit deviennent très chaudes. Laissez refroidir le produit avant de le nettoyer ou de le ranger.

Français

Félicitations!

Merci d'avoir acheté un produit **KOENIC**. Veuillez lire soigneusement ce manuel et le conserver pour une consultation future.

Usage prévu

Ce produit convient uniquement à la préparation des aliments. Toute autre utilisation peut provoquer l'endommagement de l'appareil ou des blessures.

La société Imtron GmbH décline toute responsabilité pour des dommages au produit, aux biens ou pour des blessures dus à une négligence ou une manipulation inadéquate du produit, qui ne serait pas conforme aux instructions du fabricant.

Avant de l'utiliser pour la première fois

Retirez soigneusement le produit et les accessoires de leur emballage d'origine. Il est conseillé de conserver l'emballage d'origine pour le rangement. Si vous souhaitez disposer de l'emballage d'origine, veuillez respecter les recommandations légales en vigueur. Si vous avez des questions concernant le rebut approprié, contactez le service de déchetterie local.

Vérifiez que le contenu est complet et qu'il n'est pas endommagé. Si le contenu livré est incomplet ou endommagé, contactez immédiatement votre revendeur.

Après avoir déballé, veuillez consulter la section

Nettoyage et entretien.

Lors du processus de fabrication, certaines parties du produit sont enduites d'une fine couche d'huile pour les protéger. Pour éliminer les résidus de fabrication, faites fonctionner le produit pendant environ 10 minutes sans aucun aliment. Assurez-vous qu'il y a une ventilation suffisante dans la mesure où le produit peut émettre une légère odeur ainsi que de la fumée. Cela est sans danger et disparaîtra rapidement.



Ne pas éliminer cet appareil dans les déchets ménagers municipaux non triés. Les retourner au point de collecte désigné pour le recyclage des WEEE. Se conduire ainsi aidera à préserver les ressources et à protéger l'environnement. Contacter votre revendeur ou les autorités locales pour de plus amples informations.

Contenu

1 x Gril à raclette
1 x Plaque de cuisson au gril
8 x Coupelles
8 x Spatules
1 x Mode d'emploi
1 x Carte de garantie

Données techniques

Tension nominale : 220-240 V~; 50/60 Hz

Puissance nominale : 1400 W

Contrôle et composants

- A** Plaque de cuisson au gril
- B** Coupelles antiadhésives avec poignée (8)
- C** Élément chauffant
- D** Voyant de contrôle de température
- E** Voyant de contrôle de fonctionnement
- F** Poignée
- G** Cordon d'alimentation avec fiche
- H** Bouton de réglage de la température
- I** Spatules (8)



Surface chaude !

Utilisation



Attention

L'appareil deviendra très chaud pendant l'utilisation. Placez ainsi l'appareil sur une surface ignifuge. La surface doit être plane et antidérapante.

Fig. 1 Sélectionnez le côté souhaité et placez la plaque de cuisson au gril sur l'appareil.

Fig. 2 Installez l'appareil dans un endroit adapté. Distance minimale aux autres objets : 15 cm.

Fig. 3 Branchez la fiche d'alimentation sur une prise de courant appropriée. Le voyant d'alimentation rouge s'allume.

Remarque

N'oubliez pas que vous obtiendrez une cuisson optimale si l'appareil est d'abord préchauffé



Attention

La plaque de cuisson au gril et les pièces situées en dessous deviendront très chaudes pendant l'utilisation.

Fig. 4 Enduisez la plaque de cuisson au gril d'une mince couche d'huile de cuisson.

Fig. 5 Réglez la température du gril. Préchauffez pendant 5 à 8 minutes. Le voyant de contrôle de température vert s'allume lorsque l'appareil chauffe et s'éteint une fois la température définie atteinte.

Fig. 6 Placez les aliments sur la plaque de cuisson au gril/dans les coupelles.

Fig. 7 Placez les coupelles dans les zones de cuisson. Assurez-vous que les aliments dans les coupelles ne touchent pas l'élément chauffant.

Conseils

- Ne grillez pas ni ne faites pas frire les ingrédients qui brûlent facilement.
- Coupez la viande ou les saucisses en petits morceaux ou en petites tranches.
- Retournez les aliments à griller régulièrement à l'aide d'une spatule en plastique ou en bois. N'utilisez pas d'ustensiles en métal. Cela pourrait endommager le revêtement antiadhésif de la plaque de cuisson au gril et les coupelles.

Fig. 8 Éteignez en réglant la commande de température sur la position **0** et débranchez l'appareil de la prise.

Remarque

- Pendant que les aliments grillent, le voyant de contrôle de température s'allume et s'éteint de temps en temps. Ceci indique que l'élément chauffant s'active et se désactive pour maintenir la température définie.
- Surveillez la cuisson de temps en temps. Le temps de cuisson dépend du type d'aliments et de votre goût. Avant de manger, assurez-vous que les aliments sont entièrement cuits.



Attention

Si vous souhaitez utiliser l'autre côté de la plaque de cuisson au gril pendant l'utilisation, nettoyez le côté utilisé avant de le retourner. La graisse ou l'huile peut s'enflammer si elle est en contact avec l'élément chauffant.

Français

Nettoyage et entretien

**Attention**

Débranchez l'appareil et laissez-le refroidir complètement avant de le nettoyer. Ne jamais plonger dans l'eau, les parties électriques de l'appareil pendant le nettoyage ou le fonctionnement. Ne jamais placer l'appareil sous l'eau courant. Lors du nettoyage, ne jamais utiliser de solvants ou des matériaux abrasifs, des brosses dures, des objets métalliques ou pointus. Les solvants sont dangereux pour la santé humaine et peuvent ronger les éléments en plastique, alors que des mécanismes et des outils de nettoyage agressifs peuvent rayer les surfaces.

Enlevez l'excès de graisse avec du papier absorbant avant de retirer la plaque de cuisson au grill.

Nettoyez la plaque de cuisson au grill, les coupelles et les spatules à l'aide d'une éponge ou d'un chiffon doux, et de l'eau chaude.

Fig. 9 Utilisez un chiffon humide ou une éponge douce, et de l'eau chaude avec un peu de détergent à vaisselle pour nettoyer le boîtier de l'appareil. Après chaque nettoyage, séchez bien toutes les surfaces avant toute nouvelle utilisation de l'appareil. Placez la plaque de cuisson au grill sèche sur l'appareil et les coupelles sur la surface à cet effet.

Remarque

La plaque de cuisson au grill et les spatules peuvent passer au lave-vaisselle.

Dépannage

En cas de problèmes pendant le fonctionnement, veuillez consulter le tableau suivant. Si les problèmes ne peuvent pas être résolus tels indiqués dans **Solutions**, veuillez contacter votre fabricant.

Problème	Causes possibles	Solution
Le produit ne fonctionne pas	<ul style="list-style-type: none"> Alimentation électrique interrompue Le branchement n'est pas effectué correctement Le thermostat n'est pas réglé 	<ul style="list-style-type: none"> Vérifier l'alimentation électrique Vérifier le branchement Vérifier les boutons du thermostat
Les aliments disposés dans les coupelles touchent l'élément chauffant	<ul style="list-style-type: none"> Odeur de brûlé 	<ul style="list-style-type: none"> Ne remplissez pas trop les coupelles

Οδηγίες ασφαλείας



Κίνδυνος εγκαύματος! Μην αγγίζετε τις καυτές επιφάνειες της συσκευής. Κατά τη διάρκεια της χρήσης εκπέμπεται θερμότητα από τη συσκευή. **Προσοχή!** Καυτή επιφάνεια!

- Μη θέτετε σε λειτουργία το προϊόν μέσω εξωτερικού χρονοδιακόπτη ή ξεχωριστού τηλεχειριστηρίου.
- Το προϊόν αυτό μπορεί να χρησιμοποιηθεί από παιδιά ηλικίας από 8 ετών και άνω και από άτομα με μειωμένες σωματικές, αισθητήριες ή διανοητικές ικανότητες ή έλλειψη εμπειρίας και γνώσεις εφόσον τους έχουν δοθεί καθοδήγηση ή οδηγίες που αφορούν τη χρήση του προϊόντος κατά ένα ασφαλή τρόπο και κατανοούν τους εμπλεκόμενους κινδύνους.
- Τα παιδιά δεν μπορούν να παίζουν με το προϊόν.
- Καθαρισμός και συντήρηση χρήστη δεν θα γίνονται από παιδιά εκτός αν αυτά είναι ηλικίας μεγαλύτερης των 8 και βρίσκονται υπό παρακολούθηση.
- Φυλάξτε το προϊόν και το καλώδιό του μακριά από παιδιά κάτω των 8 ετών.
- Τα χαλασμένα καλώδια τροφοδοσίας πρέπει να αντικαθίστανται μόνο από τον εξουσιοδοτημένο αντιπρόσωπο του σέρβις ώστε να αποφεύγονται τυχόν κίνδυνοι.
- Καθαρίστε τη συσκευή και όλα της τα εξαρτήματα μετά από κάθε χρήση.
- Ακολουθήστε τις οδηγίες της παραγράφου **Καθαρισμός και φροντίδα**.

Οδηγίες ασφαλείας

- Διαβάστε πλήρως το εγχειρίδιο αυτό πριν από την πρώτη χρήση. Περιέχει σημαντικές πληροφορίες για την ασφάλειά σας καθώς και για τη χρήση και τη συντήρηση του εξοπλισμού.
- Φυλάξτε τις οδηγίες αυτές για μελλοντική αναφορά και δώστε τις μαζί με το προϊόν.
- Δώστε ιδιαίτερη προσοχή στις προειδοποιήσεις πάνω στο προϊόν και σε αυτό το εγχειρίδιο.
- Χρησιμοποιήστε το προϊόν μόνο για την ενδεδειγμένη του χρήση. Τυχόν ακατάλληλη χρήση μπορεί να οδηγήσει σε κινδύνους.
- Στην περίπτωση ακατάλληλης χρήσης ή εσφαλμένης λειτουργίας, δεν δεχόμαστε καμία ευθύνη για προκύπτουσες ζημιές.
- Η χρήση αξεσουάρ και εξαρτημάτων, που δεν συνιστώνται από τον κατασκευαστή μπορεί να οδηγήσει σε τραυματισμούς ή ζημιές και ακυρώνει την εγγύηση.
- Μην αφήνετε ποτέ το προϊόν δίχως επίβλεψη ενώ είναι ενεργοποιημένο.
- Μην τοποθετείτε βαριά αντικείμενα στο πάνω μέρος του προϊόντος.
- Μη βυθίζετε ποτέ τα ηλεκτρικά μέρη του προϊόντος στο νερό κατά τον καθαρισμό ή τη λειτουργία. Μην κρατάτε ποτέ το προϊόν κάτω από τρεχούμενο νερό.
- Μην προσπαθήσετε σε καμία περίπτωση να επισκευάσετε το προϊόν μόνοι σας. Για σέρβις και επισκευές, παρακαλείστε να συμβουλευθείτε έναν εξουσιοδοτημένο αντιπρόσωπο του σέρβις.
- Η τάση δικτύου πρέπει να αντιστοιχεί στις πληροφορίες στην ετικέτα ονομαστικής ισχύος του προϊόντος.
- Το βύσμα τροφοδοσίας χρησιμοποιείται ως η διάταξη αποσύνδεσης. Βεβαιωθείτε ότι το βύσμα τροφοδοσίας βρίσκεται σε λειτουργική κατάσταση.
- Μόνο με την αποσύνδεση από την πρίζα μπορεί να επιτευχθεί πλήρης διαχωρισμός του προϊόντος από την τάση τροφοδοσίας.
- Αποφύγετε τις ζημιές στο καλώδιο τροφοδοσίας που μπορεί να προκληθούν από συστροφές ή από επαφή με αιχμηρές γωνίες.
- Κρατήστε το προϊόν αυτό συμπεριλαμβανομένων του καλωδίου και του βύσματος τροφοδοσίας μακριά από όλες τις πηγές θερμότητας όπως για παράδειγμα, φούρνους, εστίες μαγειρέματος και άλλες συσκευές/άλλα αντικείμενα που παράγουν θερμότητα.
- Βγάψτε το βύσμα από την πρίζα μόνο από αυτό καθαυτό το βύσμα. Μην τραβάτε το καλώδιο.
- Βγάλτε το προϊόν από την πρίζα όταν το προϊόν δεν βρίσκεται σε χρήση, σε περίπτωση δυσλειτουργιών, πριν να συνδέσετε ή να αφαιρέσετε εξαρτήματα και πριν από κάθε καθαρισμό.
- Αν το καλώδιο τροφοδοσίας ή η θήκη του προϊόντος έχει υποστεί ζημιά ή το προϊόν έχει πέσει κάτω, το προϊόν μπορεί να μη μπορεί να χρησιμοποιηθεί πριν να εξεταστεί από έναν εξουσιοδοτημένο αντιπρόσωπο του σέρβις.
- Χρησιμοποιήστε το προϊόν μόνο σε στεγνούς εσωτερικούς χώρους και ποτέ σε εξωτερικούς χώρους.
- Προστατέψτε το προϊόν αυτό από την υπερβολική θερμότητα και το υπερβολικό κρύο καθώς και από το άμεσο ηλιακό φως και από τη σκόνη.
- Για να μειωθεί ο κίνδυνος πυρκαγιάς και ηλεκτροπληξίας, μην εκθέτετε το προϊόν σε φωτιά (τζάκι, σχάρα, κεριά, τσιγάρα κ.ο.κ) ή σε νερό (σταγόνες νερού, πιτσιλιές νερού, βάζα, μπανιέρες, δεξαμενές κ.ο.κ.).
- **Προειδοποίηση!** Μην χρησιμοποιείτε αυτό το προϊόν κοντά σε νερό ή βαριά υγρασία· π.χ. σε ένα υγρό υπόγειο ή δίπλα σε μια πισίνα ή σε μια μπανιέρα.
- Χρησιμοποιήστε την παρούσα συσκευή σε εύκρατες ζώνες μόνο. Αποφύγετε τροπικές και ιδιαίτερα υγρές περιοχές.

Οδηγίες ασφαλείας

- Προστατέψτε το προϊόν από κάθε μορφή υγρασίας συμπεριλαμβανομένων υδρατμών και ατμοσφαιρικής υγρασίας.
- Το προϊόν δεν πρέπει να έρχεται σε επαφή ή να καλύπτεται από ιδιαίτερως εύφλεκτα υλικά, όπως κουρτίνες, υφάσματα, τοίχους, κλπ. Παρακαλούμε, φροντίστε να υπάρχει επαρκής απόσταση ασφαλείας από εύφλεκτα υλικά.
- Μην εισάγετε αντικείμενα στο εσωτερικό της συσκευής.
- Το προϊόν αυτό δεν είναι κατάλληλο για εμπορική χρήση. Είναι σχεδιασμένο μόνο για οικιακή χρήση.
- Χρησιμοποιήστε ξύλινες ή ανθεκτικές στη θερμότητα σπάτουλες προκειμένου να μην βλάψετε την αντικολλητική επιφάνεια των πλάκων ψησίματος. Βεβαιωθείτε ότι οι σπάτουλες που χρησιμοποιείτε δεν έχουν αιχμηρά ή κοφτερά άκρα.
- Μην τοποθετείτε τη συσκευή πάνω σε μάτια κουζίνας (αερίου, ηλεκτρική, κάρβουνου, κλπ.).
- **Κίνδυνος πυρκαγιάς!** Το ψωμί και άλλα τρόφιμα μπορεί να καούν! Μην χρησιμοποιείτε ψωμί με υψηλή περιεκτικότητα σε ζάχαρη διότι μπορεί να προκληθεί φωτιά. Ποτέ μην αφήνετε τη συσκευή από την επιτήρησή σας.
- **Κίνδυνος εγκαύματος!** Μην αγγίζετε τις καυτές επιφάνειες της συσκευής. Πιάστε τη συσκευή μόνο από το χερούλι της ή το διακόπτη ρύθμισης θερμοκρασίας.
- Οι πλάκες ψησίματος και άλλα μέρη της συσκευής αναπτύσσουν υψηλή θερμοκρασία. Αφήστε τη συσκευή να κρυώσει καλά πριν την καθαρίσετε ή την αποθηκεύσετε.

Ελληνικά

Συγχαρητήρια!

Σας ευχαριστούμε για την αγορά ενός προϊόντος **KOENIC**. Παρακαλούμε διαβάστε προσεκτικά το παρόν εγχειρίδιο και φυλάξτε το για μελλοντική αναφορά.

Προτιθέμενη χρήση

Το παρόν προϊόν προορίζεται μόνο για την προετοιμασία φαγητών. Οποιαδήποτε άλλη χρήση ενδέχεται να προκαλέσει βλάβη στο προϊόν ή τραυματισμό. Η Imttron GmbH δεν αναλαμβάνει καμία ευθύνη για ζημιές στο προϊόν, υλικές ζημιές ή τραυματισμούς ατόμων λόγω απρόσεκτης, ακατάλληλης, εσφαλμένης ή μη σύμφωνης με τον αναφερόμενο από τον κατασκευαστή σκοπό του προϊόντος.

Πριν την πρώτη χρήση

Βγάλτε το προϊόν και τα εξαρτήματα από την αρχική συσκευασία. Συνιστάται να φυλάξετε και να αποθηκεύσετε την αρχική συσκευασία. Αν επιθυμείτε τη διάθεση (απόρριψη) της αρχικής συσκευασίας, παρακαλείστε να λάβετε υπόψη σας την ισχύουσα νομοθεσία. Σε περίπτωση που έχετε τα οποιαδήποτε ερωτήματα σχετικά με τη σωστή διάθεση (απόρριψη) του προϊόντος παρακαλείστε να επικοινωνήσετε με το τοπικό σας κέντρο διαχείρισης αποβλήτων. Επιθεωρήστε τα περιεχόμενα που σας έχουν παραδοθεί σε ό,τι αφορά πληρότητα και ζημιές. Εφόσον τα περιεχόμενα της παράδοσης δεν είναι πλήρη ή έχουν υποστεί ζημιές, επικοινωνήστε με το γραφείο των πωλήσεών σας αμέσως.

Μετά την αποσυσκευασία, παρακαλείστε να ανατρέξετε στο κεφάλαιο **Καθαρισμός και φροντίδα**.

Κατά την κατασκευή, κάποια μέρη της συσκευής επικαλύπτονται με ένα λεπτό στρώμα λαδιού για λόγους προστασίας. Για να απομακρύνετε αυτά τα υπολείμματα της διαδικασίας παραγωγής, λειτουργήστε τη συσκευή για περίπου 10 λεπτά χωρίς τρόφιμα. Βεβαιωθείτε ότι υπάρχει επαρκής αερισμός καθώς ενδέχεται να προκληθεί μια ελαφρά οσμή και καπνός. Πρόκειται για κάτι αβλαβές που θα εξαφανιστεί σύντομα.

30



Μην πετάτε αυτή τη συσκευή μαζί με τα χύδην οικιακά απορρίμματα. Επιστρέψτε την σε ένα καθορισμένο σημείο περισυλλογής για την ανακύκλωση ηλεκτρικού και ηλεκτρονικού εξοπλισμού. Με αυτό τον τρόπο, συμβάλλετε στη διατήρηση των πόρων και την προστασία του περιβάλλοντος. Απευθυνθείτε στον αντιπρόσωπο της περιοχής σας ή στις αρμόδιες αρχές για περισσότερες πληροφορίες.

Περιεχόμενο

1 x Γκριλ για ρακλέτ
1 x Πλάκα γκριλ
8 x Μικρά τηγάνια
8 x Σπάτουλες
1 x Εγχειρίδιο χρήστη
1 x Κάρτα εγγύησης

Τεχνικά στοιχεία

Ονομαστική τάση : 220-240 V~; 50/60 Hz
Ονομαστική ισχύς : 1400 W
είσοδος

Χειριστήρια και εξαρτήματα

- A** Πλάκα γκριλ
- B** Αντικολλητικά μικρά τηγάνια με λαβή (8 τεμ.)
- C** Θερμαινόμενο στοιχείο
- D** Λυχνία ελέγχου θερμοκρασίας
- E** Λυχνία ελέγχου λειτουργίας
- F** Λαβή
- G** Καλώδιο τροφοδοσίας με φισ
- H** Διακόπτης ελέγχου θερμοκρασίας
- I** Σπάτουλες (8 τεμ.)



Καυτή επιφάνεια!

Χρήση

**Προσοχή**

Το προϊόν θερμαίνεται πολύ κατά τη διάρκεια της λειτουργίας. Για το σκοπό αυτό τοποθετήστε το πάνω σε μια θερμανθεκτική επιφάνεια. Η επιφάνεια πρέπει να είναι επίπεδη και αντολισθητική.

- Εικ. **1** Επιλέξτε την επιθυμητή πλευρά και τοποθετήστε την πλάκα γκριλ επάνω στη συσκευή.
- Εικ. **2** Εγκαταστήστε τη συσκευή σε μια κατάλληλη τοποθεσία. Ελάχιστη απόσταση προς άλλα αντικείμενα: 15 εκ.
- Εικ. **3** Συνδέστε το βύσμα τροφοδοσίας σε μια κατάλληλη πρίζα. Η ενδεικτική λυχνία ισχύος θα ανάψει κόκκινη.

Σημείωση

Να θυμάστε ότι τα αποτελέσματα του μαγειρέματος θα είναι καλύτερα αν το προϊόν έχει πρώτα προθερμανθεί.

**Προσοχή**

Η πλάκα γκριλ και τα εξαρτήματα από κάτω θερμαίνονται πολύ κατά τη διάρκεια της λειτουργίας.

- Εικ. **4** Επαλείψτε την πλάκα γκριλ ελαφρά με λάδι μαγειρικής
- Εικ. **5** Ρυθμίστε τη θερμοκρασία του γκριλ. Προθερμάνετε για 5 έως 8 λεπτά. Η λυχνία ελέγχου θερμοκρασίας ανάβει πράσινη ενώ θερμαίνεται και σβήνει όταν επιτευχθεί η ρυθμισμένη θερμοκρασία.
- Εικ. **6** Τοποθετήστε το φαγητό επάνω στην πλάκα γκριλ/στα μικρά τηγάνια.

- Εικ. **7** Τοποθετήστε τα μικρά τηγάνια στις ζώνες μαγειρέματος. Εξασφαλίστε ότι το φαγητό στα τηγάνια δεν αγγίζει το θερμαινόμενο στοιχείο.

Υποδείξεις

- Μην τηγανίζετε ή ψήνετε υλικά τα οποία καίγονται εύκολα.
- Κόβετε το κρέας ή τα λουκάνικα σε μικρά κομμάτια ή φέτες.
- Γυρίζετε το φαγητό για ψήσιμο τακτικά με μια ξύλινη ή πλαστική σπάτουλα. Μη χρησιμοποιείτε μεταλλικά σκεύη. Αυτό μπορεί να επιφέρει ζημιά στην αντικολητική επίστρωση της πλάκας γκριλ και στα μικρά τηγάνια.

- Εικ. **8** Για την απενεργοποίηση, ρυθμίστε το διακόπτη ελέγχου θερμοκρασίας στη θέση **0** και αποσυνδέστε τη συσκευή από το ρεύμα.

Σημείωση

- Κατά τη διαδικασία ψησίματος, η λυχνία ελέγχου θερμοκρασίας ανάβει και σβήνει ανά τακτά χρονικά διαστήματα. Αυτό υποδηλώνει ότι το θερμαντικό στοιχείο ενεργοποιείται και απενεργοποιείται ώστε να διατηρήσει τη ρυθμισμένη θερμοκρασία.
- Παρακολουθείτε τη διαδικασία μαγειρέματος κάθε τόσο. Ο χρόνος μαγειρέματος εξαρτάται από το είδος τρόφιμου και το προσωπικό γούστο. Πριν φάτε εξασφαλίστε ότι τα τρόφιμα έχουν μαγειρευτεί επαρκώς.

**Προσοχή**

Εάν θέλετε να χρησιμοποιήσετε την άλλη πλευρά της πλάκας γκριλ κατά τη διάρκεια της χρήσης, η χρησιμοποιημένη πλευρά πρέπει να καθαριστεί πριν τη γυρίσετε. Το λίπος ή το λάδι μπορεί να αναφλεχθεί εάν στάξει επάνω στο θερμαινόμενο στοιχείο.

Ελληνικά

Καθαρισμός και φροντίδα



Προσοχή

Αποσυνδέστε το προϊόν από την πρίζα και αφήστε το να κρυώσει τελείως πριν από τον καθαρισμό. Μη βυθίζετε ποτέ ηλεκτρικά μέρη του προϊόντος μέσα σε νερό κατά τη διάρκεια του καθαρισμού ή της λειτουργίας. Ποτέ μην κρατάτε το προϊόν κάτω από τρεχούμενο νερό.

Όταν καθαρίζετε, μη χρησιμοποιείτε ποτέ διαλύτες ή διαβρωτικά υλικά, σκληρές βούρτσες, μεταλλικά ή αιχμηρά αντικείμενα. Οι διαλύτες είναι επιβλαβείς για την ανθρώπινη υγεία και μπορούν να προσβάλλουν τα πλαστικά μέρη, ενώ οι μηχανισμοί διαβρωτικού καθαρισμού και τα εργαλεία μπορεί να χαράξουν την(τις) επιφάνεια(-ες).

Απομακρύνετε υπερβάλλον λίπος με χαρτί κουζίνας προτού αφαιρέσετε τις πλάκες ψησίματος. Καθαρίστε την πλάκα γκριλ, τα μικρά τηγάνια και τις σπάτουλες με ένα μαλακό πανί ή σφουγγάρι και καυτό νερό.

Εικ. 9 Χρησιμοποιείτε ένα νωπό πανί ή ένα μαλακό σφουγγάρι και ζεστό νερό με λίγο απορρυπαντικό πιάτων για τον καθαρισμό του περιβλήματος προϊόντος. Μετά από κάθε καθαρισμό στεγνώνετε όλες τις επιφάνειες προσεκτικά πριν από περαιτέρω χρήση του προϊόντος. Τοποθετήστε τη στεγνή πλάκα γκριλ επάνω στη συσκευή και τα μικρά τηγάνια επάνω στη σχετική επιφάνεια.

Σημείωση

Μπορείτε να καθαρίζετε την πλάκα γκριλ και τις σπάτουλες στο πλυντήριο πιάτων.

Αντιμετώπιση προβλημάτων

Εάν υπάρξουν προβλήματα κατά τη λειτουργία, ανατρέξτε στον παρακάτω πίνακα. Εάν δεν είναι δυνατή η επίλυση των προβλημάτων όπως υποδεικνύεται στη στήλη **Λύση**, επικοινωνήστε με τον κατασκευαστή.

Πρόβλημα	Πιθανές Αιτίες	Λύση
Η συσκευή δεν λειτουργεί	<ul style="list-style-type: none"> Δεν υπάρχει τάση ρεύματος Η σύνδεση έχει γίνει με λάθος τρόπο Ο θερμοστάτης δεν έχει ρυθμιστεί 	<ul style="list-style-type: none"> Ελέγξτε την τροφοδοσία Ελέγξτε την σύνδεση Ελέγξτε τον θερμοστάτη
Τα τρόφιμα στα τηγάνια αγγίζουν το θερμαινόμενο στοιχείο	<ul style="list-style-type: none"> Οσμή καμένου 	<ul style="list-style-type: none"> Μη γεμίζετε υπερβολικά τα μικρά τηγάνια

Biztonsági utasítások



Égésveszély! Ne érintse meg termék forró felületeit. A használat során hő távozik a készülékből. **Figyelem!**

Forró felület!

- Ne működtesse a terméket külső időzítővel vagy külön távirányítós rendszerrel.
- A terméket 8 éves és idősebb gyerekek, illetve csökkent fizikai, érzékszervi vagy értelmi képességű személyek, vagy akiknek nincs meg a tapasztalatuk és tudásuk ehhez, csak akkor használhatják, ha felügyelik őket vagy megtanították őket a termék biztonságos használatára és tisztában vannak a veszélyekkel.
- Gyerekek nem játszhatnak a készülékkel.
- A tisztítást és karbantartást nem végezhetik gyerekek, kivéve a 8 évnél idősebbeket, és ők is csak megfelelő felügyelet mellett.
- A terméket és kábelét tartsa távol a 8 év alatti gyerekektől.
- A sérült áramvezetékét csak szakképzett szerelő cserélheti, a veszélyek elkerülése érdekében.
- Minden használat után tisztítsa meg a terméket és az összes tartozékot.
- Kövesse a **Tisztítás és karbantartás** fejezetben leírt utasításokat.

Biztonsági utasítások

- Első használat előtt figyelmesen olvassa el ezt a használati útmutatót. A készülék karbantartásáról illetve biztonságos használatáról lényeges információkat tartalmaz.
- Tartsa meg a használati utasítást, hogy később is fellapozhassa, ha pedig a készüléket továbbadja, ezt is adja vele.
- Fordítson kiemelt figyelmet a használati utasításban és a terméken található figyelmeztetésekre.
- Csak rendeltetésszerűen használja a készüléket. A nem rendeltetésszerű használat veszélyeket rejt.
- A helytelen használatból származó sérülésekért vagy meghibásodásért a gyártó felelősséget nem vállal.
- Ha olyan kiegészítő alkatrészeket használ, melyek nem szerepelnek a gyártó által ajánlottak között, akkor az a garancia elvesztésével jár, valamint veszélyeket rejt magában.
- Bekapcsolt állapotban soha ne hagyja felügyelet nélkül a készüléket.
- Ne helyezzen nehéz tárgyakat a készülék tetjére.
- Soha ne mérítse a készülék elektromos alkatrészeit víz alá működtetés vagy tisztítás közben. Soha ne tartsa folyóvíz alá a készüléket.
- Soha, semmilyen körülmények között ne próbálja javítani a készüléket. Javítási vagy szervizelési munkálatokkal a hivatásos szerviz-céget keresse meg.
- Az otthonában található hálózati feszültségnek meg kell egyeznie a készüléken olvasható hálózati feszültséggel.
- A készülék áramtalanításához húzza ki a konnektorból. Ellenőrizze, hogy a hálózati aljzat megfelelő állapotban van.
- Csak a csatlakozó kihúzása után lehet biztos benne, hogy a készüléket teljesen áramtalanította.
- Vigyázzon, hogy az áramvezeték ne sérüljön, ha éles sarkokkal vagy kiszögellésekkel kerül kapcsolatba.
- Tartsa távol a készüléket, beleértve az áramvezeteket és a csatlakozót is, mindenféle hőforrástól, mint például sütők, főzőlapok, vagy más hőtermelő készülékek/ tárgyak.
- Csak a csatlakozónál fogva húzza ki a készüléket a konnektorból. A vezeték ne húzza.
- A készüléket húzza ki a konnektorból, ha nem használja, ha hibát észlel, ha tisztítja, vagy mielőtt kiegészítő alkatrészeket szerel fel vagy le.
- Ha az áramvezeték, vagy a készülék külső borítása megsérül, vagy ha leejtette, a készülék addig nem használható, míg egy szakképzett szerelő meg nem győződik annak használhatóságáról.
- Csak száraz beltéri helyiségben használja a készüléket, odakint soha.
- Védje a terméket az extrém hőmérsékletektől, valamint a közvetlen napfénytől és porosodástól is.
- Az áramütés kockázatának csökkentése érdekében ne tegye ki a terméket tűznek (kandalló, grill, gyertyák, cigaretta stb.), illetve víznek (vízcseppeknek, fröccsenő víznek, ne használja vázák, kádak, tavak mellett stb.).
- **Vigyázat!** Ne használja a terméket víz vagy nedvesség közelében, mint például párás pincében, úszómedencében vagy fürdőkádban.
- Csak mérséklet égővön használja a terméket. Kerülje a trópusi és a különösen párás klímájú régiókat.
- Óvja a terméket minden nedvességtől, köztük a vízpermettől és a páratartalomtól is.
- A termék nem érintkezhet, illetve nem takarható le nagyon gyúlékony anyagokkal, mint függöny, szövetek, falak stb. Ügyeljen rá, hogy elégséges biztonsági távolságot tartson a gyúlékony anyagoktól.
- Ne helyezzen semmilyen tárgyat a termékbe.
- Ez a termék nem alkalmas kereskedelmi használatra. Csak otthoni használatra való.

Biztonsági utasítások

- Hőálló fa spatulát használjon a termékhez, hogy megakadályozza a grillező lapok tapadásmentes bevonatának károsodását. Ügyeljen rá, hogy a használt spatuláknak ne legyen hegyes végük illetve éles élük.
- Ne tegye a terméket sütőlapokra (gáz, elektromos, szénkályhákra stb.).
- **Tűzveszély!** A kenyér és más ételek meggyulladhatnak! Ne használja magas cukortartalmú kenyeret, mivel tüzet okozhat. Ne hagyja a terméket felügyelet nélkül.
- **Égésveszély!** Ne érintse meg termék forró felületeit. A terméket csak a fogantyújánál vagy a hőmérsékletszabályozó tárcsánál érintse meg.
- A grillező lapok és a termék más részei nagyon forróvá válnak. Tisztítás vagy tárolás előtt hagyja jól lehűlni a terméket.

Magyar

Gratulálunk!

Köszönjük, hogy **KOENIC** terméket vásárolt. Kérjük, fi gyelmesen olvassa el ezt a használati útmutatót és tartsa meg későbbi használatra.

Rendeltetésszerű használat

Ez a termék csak ételek készítésére alkalmas. Minden más használat a termék károsodását vagy sérüléseket okozhat.

Az Imtron GmbH semmilyen felelősséget nem vállal a termék meghibásodásáért, anyagi károkért vagy személyi sérülésekért, amelyek a termék figyelmetlen, szakszerűtlen, helytelen vagy nem a gyártó által megadott célra történő használatára vezethetők vissza.

Az első használat előtt

Óvatosan vegye ki a terméket és az alkatrészeket az eredeti csomagolából. Ajánlatos az eredeti csomagolást megőrizni, hogy abban tárolhassa a készüléket. Ha kidobja az eredeti csomagolást, legyen tekintettel a hatályos jogszabályokra. Ha bármilyen kérdése van a hulladékkezeléssel kapcsolatban, lépjen kapcsolatba a helyi hulladékkezelési központtal. Ellenőrizze, hogy a szállított alkatrészek hiánytalanul és épen megvannak-e. Ha a szállított termékek hiányosak vagy sérültek, azonnal lépjen kapcsolatba a viszonteladóval. A kicsomagolás után a **Tisztítás és karbantartás** fejeztben leírtak szerint járjon el.

A gyártás során a termék részei a védelmük érdekében egy vékony olajfilmmel vannak bevonva. A gyártási maradékanyagok eltávolításához ételek nélkül működtesse a készüléket kb. 10 percig. Biztosítson elégséges szellőzést, mivel némi szag és füst képződhet. Ez veszélytelen és hamar eltűnik.



Ne tegye ezt a készüléket a válogatás nélküli kommunális hulladékba. Vigye el a villamos és elektronikus készülékek számára kijelölt WEEE gyűjtőpontba. Ha így tesz, segít megőrizni a természeti erőforrásokat és védi a környezetet. További információért vegye fel a kapcsolatot az értékesítőjével vagy a helyi hatósággal.

Tartalom

1 x Raclette grillsütő
1 x Grillező lap
8 x Serpenyő
8 x Spatula
1 x Használati útmutató
1 x Jótállási jegy

Műszaki adatok

Névleges feszültség : 220-240 V~; 50/60 Hz
Névleges teljesítmény : 1400 W

Kezelés és alkatrészek

- A** Grillező lap
- B** Tapadásmentes bevonattal ellátott serpenyők fogantyúval (8 db)
- C** Fűtőelem
- D** Hőmérséklet jelzőlámpa
- E** Működés ellenőrzőlámpa
- F** Fogantyú
- G** Hálózati kábel csatlakozóval
- H** Hőmérséklet-szabályozó gomb
- I** Spatula (8 db)



Forró felület!

Használat



Figyelem

A termék nagyon meleg lesz működés közben. Ezért helyezze a terméket tűzálló felületre. A felületnek síknak és csúszásmentesnek kell lennie.

1. ábra Válassza ki a kívánt oldalt, és helyezze a grillező lapot a készülékre.
2. ábra Helyezze a készüléket megfelelő helyre. Minimális távolság más tárgyaktól: 15 cm.
3. ábra Csatlakoztassa a hálózati csatlakozót egy megfelelő csatlakozóaljzathoz. Az áramellátás jelzőlámpája piros színnel világít.

Megjegyzés

Ne feledje, hogy a sütési eredmény jobb lesz, ha a terméket előmelegíti.



Figyelem

A grill-lap és az alábbi részek nagyon felmelegednek működés közben.

4. ábra Vékonyan kenje be a grill-lapot étolajjal.
5. ábra Állítsa be a grill hőmérsékletét. 5-8 percig melegítse elő. A hőmérséklet jelzőlámpa zölden világít felmelegítés közben, és a beállított hőmérséklet elérésekor kialszik.
6. ábra Helyezze az ételt a grillező lapra / a serpenyőbe.

7. ábra Helyezze a serpenyőket a sütési területre. Ügyeljen arra, hogy a serpenyőkben lévő étel ne érjen a fűtőelemhez.

Tipp

- Ne süssön és ne grillezzen olyan alapanyagokat, amelyek könnyen megéghetnek.
- Vágja a húst vagy a kolbászt apró darabokra vagy szeletekre.
- Fa vagy műanyag spatulával rendszeresen fordítsa meg a grillezendő ételt. Ne használjon fém evőeszközöket. Ez károsíthatja a grillező lap és az serpenyők tapadásmentes bevonatát.

8. ábra A kikapcsoláshoz állítsa a hőmérséklet-szabályozót **0** állásba, és húzza ki a készüléket a hálózatról.

Megjegyzés

- A grillezési folyamat során a hőmérséklet jelzőlámpa időről időre be és ki fog kapcsolni. Ez azt jelenti, hogy a fűtőelemek be- és kikapcsolnak a beállított hőmérséklet fenntartásához.
- Időnként figyelje a sütési folyamatot. A sütési idő az étel típusától és személyes ízlésétől függ. Étkezés előtt ellenőrizze, hogy az étel teljesen elkészült-e.



Figyelem

Ha használat közben a grillező lap másik oldalát szeretné használni, akkor a használt oldalt meg kell tisztítani, mielőtt megfordítaná. Zsír vagy olaj meggyulladhat, ha a fűtőelemre csöpög.

Magyar

Tisztítás és karbantartás

**Figyelem**

Húzza ki a készüléket és hagyja teljesen lehűlni, mielőtt tisztítaná. Soha ne merítse vízbe a készülék elektromos alkatrészeit működés vagy tisztítás közben. Soha ne tartsa a készüléket folyóvíz alá.

Tisztítás során soha ne használjon oldó- vagy súrolószereket, kemény keféket, fémes vagy éles tárgyakat. Az oldatok károsak lehetnek az emberi szervezetre és a műanyag alkatrészekre, míg a súrolószerek és eszközök felsérthetik a felszín(ek)e)t.

Távolítsa el a felesleges zsírt papírtörölővel, mielőtt a grillező lapokat eltávolítaná. Tisztítsa meg a grillező lapot, a serpenyőket és a spatulákat puha ruhával vagy szivaccsal és forró vízzel.

9. ábra Használjon nedves ruhát vagy puha szivacsot és meleg vizet kevés mosogatószerrel a termék házának tisztításához. Minden tisztítás után alaposan szárítsa meg minden felületet, mielőtt ismét használná a terméket. Helyezze a megszáritott grillező lapot a készülékre, a serpenyőket a kijelölt felületre.

Megjegyzés

A grillező lap és a spatulák mosogatógépben tisztíthatók.

Hibaelhárítás

Amennyiben üzemeltetés közben bármilyen rendellenességet tapasztal, tekintse át a következő táblázatot. Amennyiben a probléma nem oldódik meg a **Megoldás**, részben foglaltak elvégzését követően, vegye fel a kapcsolatot a forgalmazóval.

Probléma	A lehetséges okok	Megoldás
A termék nem működik	<ul style="list-style-type: none"> • Megszakadt az áramellátás • A csatlakozás helytelenül van csatlakoztatva • A termosztát nincs beállítva 	<ul style="list-style-type: none"> • Ellenőrizze az áramellátást • Ellenőrizze a csatlakozást • Ellenőrizze a termosztát beállításait
A serpenyőkben lévő étel megérinti a fűtőelemet	<ul style="list-style-type: none"> • Égett szag 	<ul style="list-style-type: none"> • Ne töltsen túl a serpenyőket

Istruzioni di sicurezza



Rischio di scottature! Non toccare le superfici calde dell'apparecchio. Calore emerge dal prodotto durante l'uso. **Attenzione!** Superficie calda!

- L'apparecchio non dovrebbe essere utilizzato mediante timer esterno o sistema di controllo remoto separato.
- Questo apparecchio può essere utilizzato da bambini di età superiore agli 8 anni e persone con ridotte capacità mentali, fisiche o sensoriali o prive di esperienza e conoscenze in merito, in presenza di altre persone che ne sorvegliano l'operato o ricevano istruzioni sull'uso dell'apparecchio in modo sicuro e ne comprendano i pericoli.
- I bambini non devono giocare con l'apparecchio.
- Pulizia e manutenzione non deve essere effettuata da bambini a meno che non abbiano oltre 8 anni e sotto supervisione.
- Tenere l'apparecchio e il cavo fuori dalla portata dei bambini al di sotto degli 8 anni.
- Se il cavo è danneggiato, è necessario farlo sostituire dal produttore o dall'assistenza o personale qualificato per evitare pericoli.
- Pulire l'apparecchio e gli altri accessori dopo ciascun utilizzo.
- Seguire le istruzioni nel capitolo **Pulizia e cura**.

Istruzioni di sicurezza

- Leggere con cura questo manuale prima dell'uso. Contiene importanti informazioni per la sicurezza, nonché indicazioni di funzionamento e manutenzione.
- Conservare queste istruzioni per uso futuro e consegnarle a terzi se il prodotto viene consegnato a terzi.
- Fare attenzione alle avvertenze sul prodotto e nel manuale.
- Utilizzare il dispositivo solo per lo scopo previsto. L'uso non corretto può portare a pericoli.
- Nel caso di utilizzo improprio o funzionamento errato, non ci assumiamo responsabilità dei danni derivanti.
- L'uso di accessori e componenti non espressamente consigliati dal produttore può determinare lesioni e danni e invalidare la garanzia.
- Non lasciare mai l'apparecchio incustodito durante l'utilizzo.
- Non posizionare oggetti pesanti sull'apparecchio.
- Non immergere mai le parti elettriche in acqua durante la pulizia. Non tenere mai il dispositivo sotto acqua corrente.
- Non riparare mai da soli il dispositivo. Per assistenza e riparazioni, contattare un centro autorizzato.
- Il voltaggio deve corrispondere alle informazioni presenti sull'etichetta del modello del prodotto.
- La presa è usata per scollegare il dispositivo. Accertarsi che la presa sia in condizioni buone.
- Scollegare la corrente tirando dalla spina dalla presa.
- Evitare guasti del cavo di alimentazione causati da calpestamento o contatto con angoli taglienti.
- Conservare il dispositivo e il cavo di alimentazione lontano da fonti di calore come forni, piastre e altri dispositivi/oggetti che producono calore.
- Tirare sempre la spina e non il cavo di alimentazione. Non tirare mai dal cavo.
- Scollegare il dispositivo se non in uso, prima di montare o smontare accessori e prima di pulirlo.
- Se il cavo di alimentazione o l'alloggiamento del prodotto sono danneggiati o se il prodotto è caduto, questo non deve essere utilizzato se non prima controllato da un tecnico autorizzato.
- Usare questo prodotto in ambienti chiusi e mai all'aperto.
- Proteggere il prodotto da calore esterno e da freddo nonché dalla luce solare diretto dal sole.
- Per prevenire il rischio di incendio o di scossa elettrica, non esporre questo apparecchio al fuoco (focolai, griglie, candele, sigarette ecc.) o all'acqua (gocce, spruzzi, vasi, lavandini, laghetti ecc.).
- **Avvertenza!** Non usare questo prodotto vicino ad acqua o umidità forte; ad es. in una cantina o accanto a piscina o lavandino.
- Utilizzare questo prodotto solo a latitudini temperate. Evitare regioni climatiche tropicali e particolarmente umide.
- Proteggere questo apparecchio dall'umidità e dagli spruzzi d'acqua.
- L'apparecchio può non venire a contatto o essere coperto da materiale altamente infiammabile come tende, tessuti, pareti ecc. Assicurarsi che vi sia una distanza di sicurezza sufficiente dai materiali infiammabili.
- Non inserire alcun oggetto nel prodotto.
- Questo apparecchio non è idoneo per uso commerciale. Esso è stato progettato solo per uso domestico.
- Utilizzare spatole di legno o a prova di calore con l'apparecchio per prevenire il danneggiamento del rivestimento antigraffio delle piastre della griglia. Assicuratevi che le spatole usate non abbiano bordi appuntiti o taglienti.
- Non porre l'apparecchio su superfici calde (fornellini a gas, elettrici, a legna ecc.).

Istruzioni di sicurezza

- **Pericolo di incendio!** Pane e altri alimenti possono bruciare! Non utilizzare pane con elevato contenuto di zucchero in quanto può provocare incendio. Non lasciare il prodotto incustodito.
- **Rischio di scottature!** Non toccare le superfici calde dell'apparecchio. Toccare l'apparecchio solo per la sua impugnatura o manopola della temperatura.
- Le piastre della griglia e altre parti dell'apparecchio diventano molto calde. Lasciar raffreddare completamente l'apparecchio prima di pulirlo o conservarlo.

Italiano

Congratulazioni!

Grazie per aver acquistato un prodotto **KOENIC**.
Leggere questo manuale con attenzione e conservarlo per futura consultazione.

Uso previsto

Questo apparecchio è stato idoneo solo per la preparazione di alimenti. Qualsiasi altro utilizzo può arrecare danni all'apparecchio o infortuni. Imtron GmbH non si assume responsabilità per danni al prodotto, danni alla proprietà o per lesioni personali derivanti da mancanza di attenzione o utilizzo non corretto del prodotto o utilizzo del prodotto che non soddisfa lo scopo specifico del produttore.

Prima messa in funzione

Rimuovere accuratamente il prodotto e gli accessori dalla confezione originale. Si consiglia di conservare la confezione originale per l'immagazzinamento. Se si desidera smaltire la confezione originale, osservare le disposizioni di legge applicabili. In caso di domande relative al corretto smaltimento, contattare il centro locale di gestione dei rifiuti.

Ispezionare i contenuti della consegna per verificarne la completezza e l'eventuale presenza di danni. Nel caso in cui il contenuto sia incompleto o danneggiato, contattare immediatamente il punto vendita.

Dopo il disimballaggio, fare riferimento al capitolo sulla **Pulizia e cura**.

Durante la produzione, parti dell'apparecchio sono rivestite con uno strato oleoso per la loro protezione. Per rimuovere i residui di produzione, far funzionare l'apparecchio per ca. 10 min. senza alimenti. Assicurarsi che ci sia una ventilazione sufficiente in quanto potrebbe generarsi cattivo odore e fumo. Ciò è innocuo e sparirà a breve.



Non smaltire questi apparecchi con i rifiuti domestici. Consegnarlo presso un punto di raccolta per il riciclo WEEE. Così aiutate a risparmiare le risorse ed a proteggere l'ambiente. Contattare le autorità o il rivenditore locale per ulteriori informazioni.

Contenuto

1 x Raclette grill
1 x Piastra del grill
8 x Padelle
8 x Spatole
1 x Manuale d'uso
1 x Scheda di garanzia

Dati tecnici

Tensione nominale : 220-240 V~; 50/60 Hz
Potenza nominale : 1400 W

Controlli e componenti

- A** Piastra del grill
- B** Padelle antiaderenti con manico (8 pz.)
- C** Elemento riscaldante
- D** Spia di controllo della temperatura
- E** Spia di controllo di funzionamento
- F** Manico
- G** Cavo di alimentazione con spina
- H** Manopola di controllo temperatura
- I** Spatole (8 pz.)



Superficie calda!

Utilizzo



Attenzione

Il prodotto diventa molto caldo durante il funzionamento. Pertanto, posizionare il prodotto su una superficie ignifuga. La superficie deve essere piana e antiscivolo.

- Fig. 1 Scegliere il lato desiderato e posizionare la piastra del grill sull'apparecchio.
- Fig. 2 Installare l'apparecchio in un luogo adatto. Distanza minima da altri oggetti: 15 cm.
- Fig. 3 Collegare la spina di alimentazione a una presa elettrica adeguata. La spia di funzionamento diventa rossa.

Nota

Tenere presente che i risultati di cottura saranno migliori se il prodotto viene prima preriscaldato.



Attenzione

La piastra del grill e le parti sottostanti diventano molto calde durante il funzionamento.

- Fig. 4 Ricoprire leggermente la piastra del grill con olio da cucina.
- Fig. 5 Regolare la temperatura del grill. Preriscaldare ai 5 agli 8 minuti. La spia di controllo della temperatura diventa verde durante il riscaldamento e si spegne quando viene raggiunta la temperatura impostata.
- Fig. 6 Posizionare gli alimenti sulla piastra del grill / nelle padelle.

Fig. 7 Posizionare le padelle nelle zone di cottura. Assicurarsi che gli alimenti nelle padelle non tocchino l'elemento riscaldante.

Suggerimenti

- Evitare di friggere o grigliare ingredienti che possono bruciare facilmente.
- Tagliare la carne e le salsicce a pezzetti o a fette.
- Girare regolarmente gli alimenti da grigliare con una spatola di legno o di plastica. Evitare l'uso di posate di metallo. Quest'ultime potrebbero danneggiare il rivestimento antiaderente della piastra del grill e delle padelle.

Fig. 8 Per lo spegnimento, impostare il selettore della temperatura in posizione 0 e scollegare l'apparecchio dall'alimentazione.

Nota

- Durante il processo di cottura, la spia di controllo della temperatura si accende e si spegne di tanto in tanto. Questo indica che l'elemento riscaldante viene acceso e spento per mantenere la temperatura impostata.
- Monitorare il processo di cottura a intervalli regolari. Il tempo di cottura dipende dal tipo di alimento e dai propri gusti personali. Prima di consumare gli alimenti, assicurarsi che essi si siano cotti perfettamente.



Attenzione

Se si desidera utilizzare l'altro lato della piastra del grill durante l'uso, il lato usato deve essere pulito prima di girarlo. Il grasso o l'olio potrebbero incendiarsi in caso di gocciolamento sull'elemento riscaldante.

Italiano

Pulizia e cura



Attenzione

Scollegare il prodotto e lasciarlo raffreddare completamente prima di pulirlo. Non immergere le parti elettriche del prodotto in acqua durante la pulizia o funzionamento. Non tenere mai il prodotto sotto acqua corrente.

Durante la pulizia, non usare mai solventi o materiali abrasivi, spazzole metalliche, oggetti metallici o taglienti. I solventi sono pericolosi alla salute umana e possono attaccare le parti in plastica, mentre i meccanismi di pulizia e gli utensili potrebbero graffiare la superficie.

Rimuovere il grasso in eccesso con un tovagliolo di carta prima di rimuovere le piastre del grill.

Pulire la piastra del grill, le padelle e le spatole con un panno morbido o con una spugna e acqua calda.

Fig. 9 Usare un panno umido o una spugna morbida e acqua calda con un del detersivo per piatti per pulire l'alloggiamento del prodotto. Dopo ogni pulizia, asciugare bene tutte le superfici prima di riutilizzare il prodotto. Posizionare la piastra del grill asciutta sull'apparecchio e le pentole sulla superficie designata.

Nota

È possibile pulire la piastra del grill e le spatole in lavastoviglie.

Risoluzione dei problemi

Se ci sono problemi durante il funzionamento, fare riferimento alla seguente tabella. Se i problemi non possono essere risolti come indicato sotto **Soluzione**, si prega di contattare il produttore.

Problema	Possibili cause	Soluzione
Il prodotto non funziona	<ul style="list-style-type: none"> Alimentazione interrotta Il collegamento non è stato effettuato correttamente Il termostato non è stato impostato 	<ul style="list-style-type: none"> Verificare l'alimentazione Verificare la connessione Verificare i controlli del termostato
Gli alimenti nelle padelle toccano l'elemento riscaldante	<ul style="list-style-type: none"> Odore di bruciato 	<ul style="list-style-type: none"> Evitare di riempire eccessivamente le padelle

Veiligheidsinstructies



Risico op brandwonden! Raak de warme oppervlakken van het apparaat niet aan. Er komt warmte af van het apparaat tijdens de werking. **Let op!** Warm oppervlak!

- Gebruik het product niet op een externe timer of een apart afstandsbedieningsstelsel.
- Dit product kan worden gebruikt door kinderen in de leeftijd vanaf 8 jaar en ouder en personen met verminderde lichamelijke, zintuiglijke of geestelijke vermogens of gebrek aan ervaring en kennis als zij onder toezicht staan of worden geïnstrueerd over het veilige gebruik van het product en de betrokken gevaren begrijpen.
- Kinderen mogen niet met het product spelen.
- Het reinigen en onderhoud door de gebruiker mag niet door kinderen worden verricht, tenzij ze ouder dan 8 jaar zijn en begeleid worden.
- Houd het product en het snoer buiten bereik van kinderen jonger dan 8 jaar.
- Een beschadigde stroomkabel dient uitsluitend te worden vervangen door bevoegde onderhoudsinstanties om gevaar te voorkomen.
- Reinig het product en andere onderdelen na elk gebruik.
- Volg de aanwijzingen in het hoofdstuk **Reiniging en Onderhoud**.

Veiligheidsinstructies

- Lees deze handleiding voor het gebruik aandachtig door. De handleiding omvat belangrijke informatie m.b.t. uw veiligheid en het gebruik en serviceonderhoud van het apparaat.
- Bewaar deze voorschriften voor toekomstige referentie en geef ze samen met het product door.
- Neem met name de waarschuwingen die zich op het apparaat en in deze handleiding bevinden in acht.
- Gebruik het apparaat uitsluitend voor de beoogde doeleinden. Oneigenlijk gebruik kan leiden tot gevaar.
- In het geval van oneigenlijk of verkeerd gebruik, stellen wij ons op geen enkele wijze aansprakelijk voor eventueel hieruit voortvloeiende schade.
- Het gebruik van accessoires en onderdelen die niet uitdrukkelijk zijn aangeraden door de fabrikant, kan leiden tot letsel of schade en leidt tot de nietigheid van de garantie.
- Laat het apparaat nooit zonder toezicht als het is ingeschakeld.
- Plaats geen zware voorwerpen op de bovenkant van het apparaat.
- Dompel de elektrische onderdelen van het apparaat nooit onder water tijdens het reinigen of de bediening. Houd het apparaat nooit onder stromend water.
- Probeer onder geen enkele omstandigheden het apparaat zelf te repareren. Wij verzoeken u voor serviceonderhoud en reparaties een bevoegde onderhoudsinstantie te raadplegen.
- De netspanning dient overeen te komen met de informatie die staat vermeld op het kenplaatje van het apparaat.
- De stroomkabel wordt gebruikt als uitschakelapparaat. Zorg ervoor dat de stroomkabel gemakkelijk te bedienen is.
- Het apparaat kan uitsluitend geheel van het voedingsnet worden gescheiden door de stekker uit het stopcontact te trekken.
- Vermijd schade aan de stroomkabel door knikken of contact met scherpe hoeken.
- Houd dit apparaat, met inbegrip van de stroomkabel en de stekker, uit de buurt van alle hittebronnen, zoals bijvoorbeeld ovens, kookplaten en andere hitteproducerende apparaten/voorwerpen.
- Verwijder de stroomkabel uit het stopcontact door aan de stekker te trekken. Niet aan het snoer trekken.
- Koppel het apparaat los van het voedingsnet als het apparaat niet in gebruik is of als er sprake is van storingen en alvorens accessoires te verbinden of te verwijderen en voor elke reinigingshandeling.
- Als de stroomkabel of de behuizing van het apparaat is beschadigd of als het apparaat is gevallen, dient het apparaat niet meer te worden gebruikt, totdat het apparaat is onderzocht door een bevoegde onderhoudsinstantie.
- Gebruik dit apparaat uitsluitend op droge plaatsen en binnen, niet geschikt voor gebruik buiten.
- Bescherm dit apparaat tegen extreme hitte en kou, direct zonlicht en stof.
- Om het risico van brand en elektrische schokken te verkleinen, stel het product niet bloot aan vuur (open haard, grill, kaarsen, sigaretten enzovoort) of water (waterdruppels, waterspatten, vazen, kuipen, vijvers en enzovoort).
- **Waarschuwing!** Gebruik dit apparaat niet in de buurt van water of onder zeer vochtige omstandigheden; bijv. in een vochtige kelder of naast een zwembad of badkuip.
- Gebruik dit apparaat uitsluitend bij gematigde temperaturen. Voorkom tropische en met name vochtige klimaten.
- Bescherm het apparaten tegen vocht, inclusief opspetterend water en vochtigheid.
- Het apparaat dient niet in aanraking te komen of bedekt te worden met zeer licht ontvlambare materialen, zoals gordijnen, stoffen, muren, enz. Wees er zeker van dat er voldoende afstand is tussen het apparaat en ontvlambare materialen.
- Voer geen voorwerpen in het apparaat in.

Veiligheidsinstructies

- Dit product is niet geschikt voor commercieel gebruik. Het is alleen ontworpen voor huishoudelijk gebruik.
- Gebruik hittebestendige of houten spatels om schade aan de antiaanbaklaag van de grillplaten te voorkomen. Wees er zeker van dat de spatels geen scherpe punten hebben.
- Plaats het apparaat niet op kookplaten (gas, elektrisch, kolenkacheltjes, enz.).
- **Brandgevaar!** Brood en andere etenswaren kunnen verbranden! Gebruik geen brood met een hoog suikergehalte, daar dit brandgevaar kan opleveren. Laat het apparaat nooit onbeheerd achter.
- **Risico op brandwonden!** Raak de warme oppervlakken van het apparaat niet aan. Hanteer het apparaat uitsluitend m.b.v. de handgrepen of de temperatuurdraaiknoppen.
- De grillplaten en de andere onderdelen van het apparaat worden erg warm. Laat het apparaat goed afkoelen alvorens het te reinigen of op te bergen.

Nederlands

Gefeliciteerd!

Bedankt voor uw aankoop van een **KOENIC** product. Lees het zorgvuldig en bewaar het voor toekomstig gebruik.

Beoogd gebruik

Dit product is uitsluitend bedoeld voor de bereiding van voedsel. Elk ander gebruik kan tot schade aan het product of tot letsel leiden.

De Imtron GmbH aanvaardt geen aansprakelijkheid voor schade aan het product, voor materiële schade of persoonlijk letsel als gevolg van onzorgvuldig of onjuist gebruik van het product, of het gebruik van het product dat niet voldoet aan het doel zoals aangegeven door de fabrikant.

Voor het eerste gebruik


Verwijder het apparaat en de accessoires voorzichtig uit de verpakking. Het is aangeraden om de originele verpakking te bewaren voor opslag. Als u de originele verpakking wenst weg te gooien, dient u dit in overeenkomst met de wettelijke bepalingen te doen. Voor vragen over de correcte wijze van afvalverwerking, kunt u contact opnemen met uw lokale afvalverwerkingscentrum.

Controleer de inhoud van de verpakking op compleetheid en schade. Indien de inhoud incompleet of beschadigd is, dient u direct contact op te nemen met uw lokale verkooppunt.

Raadpleeg het hoofdstuk 'Reiniging en zorg' nadat u de verpakking heeft verwijderd.

Tijdens de productie zijn de onderdelen van dit apparaat ter bescherming bedekt met een dunne olielaag. Om productieresten te verwijderen, dient het apparaat ca. 10 minuten lang in werking te worden gesteld zonder etenswaren. Zorg ervoor dat er voldoende wordt geventileerd, daar er een onaangename geur en rook kan worden afgegeven. Dit is niet schadelijk en verdwijnt op den duur.



Gooi dit apparaat niet weg bij het huisafval. Lever het in bij een  inzamelpunt voor de recycling van elektrische en elektronische apparatuur. Op deze manier helpt u bronnen te sparen en het milieu te beschermen. Neem contact op met uw detailhandelaar of met de lokale autoriteiten voor meer informatie.

Inhoud

1 x Raclette grill
1 x Grillplaat
8 x Pannetjes
8 x Spatels
1 x Handleiding
1 x Garantiebewijs

Technische gegevens

Toegekende spanning : 220-240 V~; 50/60 Hz
Toegekend : 1400 W
ingangsvermogen

Besturingselement en onderdelen

- A** Grillplaat
- B** Anti-aanbak pannetjes met handvat (8 st.)
- C** Verwarmingselement
- D** Temperatuurcontrolelampje
- E** Bedieningscontrolelampje
- F** Handvat
- G** Netsnoer met stekker
- H** Temperatuurregelknop
- I** Spatels (8 st.)



Heet oppervlak!

Gebruik



Let op

Het product zal erg heet worden tijdens het gebruik. Plaats het product daarom op een vuurvaste ondergrond. Het oppervlak moet vlak en slipvast zijn.

Fig. 1 Selecteer de gewenste zijde en zet de grillplaat op het apparaat.

Fig. 2 Zet het apparaat op een geschikte plek neer. Minimale afstand tot andere voorwerpen: 15 cm.

Fig. 3 Steek de stekker in een geschikt stopcontact. De stroomindicator gaat rood branden.

Opmerking

Denk er aan dat de kookresultaten beter zullen zijn indien het product eerst is voorverwarmd.



Let op

De grillplaat en delen er onder zullen erg heet worden tijdens het grillen.

Fig. 4 Breng een dun laagje bakolie aan op de grillplaat.

Fig. 5 Stel de grilltemperatuur in. U dient 5 tot 8 minuten voor te verwarmen. Het temperatuurcontrolelampje wordt groen tijdens het opwarmen en gaat uit zodra de ingestelde temperatuur wordt bereikt.

Fig. 6 Leg het eten op de grillplaat / in de pannetjes.

Fig. 7 Zet de pannetjes in de kook zones. Zorg er voor dat het eten in de pannetjes niet in aanraking komt met het verwarmingselement.

Aanwijzingen

- Bak of grill geen ingrediënten die makkelijk kunnen aanbranden.
- Snij vlees en worstjes in kleine stukjes of schijfjes.
- Draai het te grillen eten regelmatig om met een houten of kunststof spatel. Gebruik geen metalen keukengerei. Dit zou de anti-aanbaklaag van de grillplaat en de pannetjes kunnen beschadigen.

Fig. 8 Om uit te zetten, stel de temperatuurregeling in op positie 0 en haal de stekker van het apparaat uit het stopcontact.

Opmerking

- Tijdens het grillproces gaat het temperatuurcontrolelampje soms aan en uit. Dit geeft aan dat het verwarmingselement in- en uitgeschakeld wordt om de ingestelde temperatuur vast te houden.
- Houd het kookproces zo nu en dan in de gaten. De kooktijd hangt af van het type eten en van uw persoonlijke smaak. Zorg er, voor dat u gaat eten, dat het eten volledig doorgekookt is.



Let op

Indien u de andere kant van de grillplaat wilt gebruiken tijdens gebruik, moet de gebruikte zijde worden schoongemaakt voordat u hem omdraait. Vet of olie zouden kunnen ontbranden als deze op het verwarmingselement zouden druppelen.

Nederlands

Reinigen en onderhoud



Let op

Koppel het apparaat los van het stopcontact en laat het volledig afkoelen alvorens het te reinigen. Dompel de elektrische onderdelen van het apparaat nooit onder in water tijdens het reinigen of de werking. Houd het apparaat nooit onder stromend water. Gebruik tijdens het reinigen nooit oplosmiddelen, schurende materialen, harde borstels, metalen voorwerpen of scherpe voorwerpen. Oplosmiddelen zijn schadelijk voor de gezondheid en kunnen de kunststof onderdelen van het apparaat aantasten, terwijl schurende reinigingsmiddelen krassen kunnen veroorzaken op het oppervlakte/de oppervlaktes.

Verwijder overmatig vet met een papieren doekje voordat u de grillplaten uit elkaar haalt. Maak de grillplaat, de pannetjes en de spatels schoon met een zachte doek of spons en heet water.

Fig. 9 Gebruik een vochtige doek of een zachte spons en warm water met een klein beetje afwasmiddel om de behuizing van het product schoon te maken.

Droog, na het reinigen, alle oppervlakten grondig af voordat het product opnieuw gebruikt gaat worden.

Zet de opgedroogde grillplaat op het apparaat en de pannetjes op de daarvoor bestemde plek.

Opmerking

Het is mogelijk om de grillplaat en de spatel in de vaatwasser te stoppen.

Problemen oplossen

Als zich problemen voordoen tijdens het gebruik, raadpleeg de volgende tabel. Als problemen niet kunnen worden opgelost zoals aangegeven onder **Oplossing**, neem contact op met de fabrikant.

Problemen	Mogelijke oorzaken	Oplossing
Product werkt niet	<ul style="list-style-type: none"> Onderbroken stroom. Stekker is onjuist aangesloten Thermostaat is niet ingesteld 	<ul style="list-style-type: none"> Controleer de stroom Controleer de verbinding Controleer de thermostaat
Eten in de pannetjes komen in aanraking met het verwarmingselement	<ul style="list-style-type: none"> Verbrande geur 	<ul style="list-style-type: none"> Doe de pannetjes niet te vol

Instrukcje bezpieczeństwa



Ryzyko poparzeń! Nie dotykać gorących powierzchni produktu. W trakcie eksploatacji istnieje ryzyko nagrzania się produktu. **Uwaga!** Gorące powierzchnie!

- Nie należy użytkować produktu za pomocą zewnętrznego czasomierza czy osobnego pilota.
- Produkt ten może być obsługiwany przez dzieci w wieku od 8 lat i przez osoby o zmniejszonych możliwościach psychicznych, sensorycznych i umysłowych czy braku doświadczenia i wiedzy, jeśli będą pod nadzorem lub zostaną dokładnie poinstruowane w zakresie użytkowania produktu w bezpieczny sposób i zrozumieją związane z tym zagrożenia.
- Nie wolno dopuszczać, aby dzieci bawiły się produktem.
- Czyszczenie i konserwacja produktu nie mogą być dokonywane przez dzieci, o ile nie są one starsze niż 8 lat i są pod opieką.
- Produkt wraz z kablem zasilania trzymać z dala od dzieci w wieku poniżej 8 lat.
- Uszkodzony przewód zasilający może wymienić wyłącznie autoryzowany agent serwisowy w celu uniknięcia zagrożeń.
- Urządzenie i pozostałe części należy czyścić po każdym użyciu.
- Prosimy zwracać uwagę na rozdział **Czyszczenie i pielęgnacja**.

Instrukcje bezpieczeństwa

- Najpierw należy uważnie przeczytać tę instrukcję. Zawiera ona istotne informacje dotyczące bezpieczeństwa, jak też użytkowania i konserwacji sprzętu.
- Zachować tę instrukcję na przyszłość i przechowywać ją wraz z produktem.
- Zwrócić szczególną uwagę na ostrzeżenia na produkcie oraz te w instrukcji.
- Produkt użytkować tylko zgodnie z jego przeznaczeniem. Niewłaściwe użytkowanie może prowadzić do powstawania zagrożeń.
- W przypadku niewłaściwego używania czy złej obsługi, producent nie ponosi odpowiedzialności za wyniki usterki.
- Użycie akcesoriów i elementów składowych w sposób niezgodny z zaleceniami producenta może spowodować uszkodzenie ciała lub szkody materialne oraz utratę gwarancji.
- Nigdy nie pozostawiać włączonego produktu bez nadzoru.
- Nie kłaść na produkcie żadnych ciężkich przedmiotów.
- W trakcie czyszczenia czy użytkowania nigdy nie zanurzać podzespołów elektrycznych produktu w wodzie. Nigdy nie wkładać produktu pod strumień bieżącej wody.
- Nie próbować samemu naprawiać produktu. W celu przeprowadzenia obsługi i napraw należy kontaktować się z przedstawicielem autoryzowanego serwisu.
- Napięcie sieci zasilania musi być zgodne z informacją o napięciu nominalnym, znajdującą się na tabliczce znamionowej produktu.
- Jako wyłącznik produktu służy wtyczka zasilania. Należy upewnić się, czy wtyczka zasilania jest sprawna.
- Tylko wyjęcie wtyczki z gniazdka zasilania całkowicie odłącza produkt od sieci zasilania.
- Unikać uszkodzeń kabla zasilania, które mogą być spowodowane skręceniem się kabla czy jego kontaktu z ostrymi krawędziami.
- Produkt ten wraz z jego kablem zasilania i wtyczką trzymać z dala od wszystkich źródeł ciepła, takich jak np.: kuchenki mikrofalowe, płyty grzejne i inne urządzenia/obiekty wytwarzające ciepło.
- Odłączać z gniazdka zasilania tylko poprzez chwyt dłonią za wtyczkę. Nie ciągnąć za kabel.
- Wyjmować wtyczkę z gniazdka, gdy produkt nie jest używany, w przypadku uszkodzenia, przed podłączeniem lub odłączeniem akcesoriów oraz przed każdym czyszczeniem.
- W przypadku uszkodzenia kabla zasilania lub upadku samego produktu, nie należy go używać, zanim nie będzie sprawdzone przez autoryzowanego przedstawiciela serwisowego.
- Produkt użytkować tylko w suchych pomieszczeniach, nigdy na otwartym powietrzu.
- Produkt ten chronić przed skrajnie wysokimi, jak i niskimi temperaturami jak też i przed bezpośrednim działaniem promieni słonecznych i pyłu.
- W celu zmniejszenia ryzyka pożaru i porażenia prądem elektrycznym, nie wystawiać produktu na działanie ognia (kominek, grill, świece, papierosy, itp.) czy wody (krople wody, rozbryzgi wody, wazony, wanny, stawy, itp.).
- **Ostrzeżenie!** Nie użytkować produktu w pobliżu wody czy w pomieszczeniu o dużej wilgotności; np. w wilgotnej piwnicy lub obok basenu czy wanny.
- Produkt używać tylko w umiarkowanych szerokościach geograficznych. Unikać regionów tropikalnych i szczególnie wilgotnych.
- Chronić produkt przed wilgocią, tj. odpryskami wodą itp.
- Produkt nie może mieć styczności z łatwopalnymi materiałami, np. zasłonami, tekstyliami, ściankami itp. ani być nimi zakrywany. Zawsze zachować odpowiedni odstęp bezpieczeństwa od łatwopalnych materiałów.

Instrukcje bezpieczeństwa

- Nie wprowadzać do produktu żadnych ciał obcych.
- Produkt ten nie nadaje się do zastosowań komercyjnych. Jest przeznaczony jedynie do użytkowania w gospodarstwie domowym.
- Do wkładania i wyjmowania produktów spożywczych korzystać wyłącznie z narzędzi wykonanych z odpornego na wysokie temperatury tworzywa sztucznego lub drewna, aby nie uszkodzić powłoki antyprzylegającej powierzchni grzewczej. Przyrządy kuchenne nie powinny mieć żadnych ostrych lub szpiczastych krawędzi.
- Nie ustawiać produktu na płycie grzewczej (gazowej, elektrycznej, piecu węglowym itd.).
- **Ryzyko pożaru!** Chleb i wszystkie inne produkty spożywcze mogą się palić! Nie stosować chleba o wysokiej zawartości cukru, ponieważ może on spowodować pożar. Nigdy nie pozostawiać uruchomionego urządzenia bez nadzoru.
- **Ryzyko poparzenia!** Nie dotykać gorących powierzchni produktu. Zawsze chwytać go za uchwyt lub pokrętło obrotowe.
- Płyty do grillowania oraz inne części produktu silnie się nagrzewają. Odczekać aż produkt ostygnie przed jego czyszczeniem lub przechowywaniem.

Polski

Gratulacje!

Dziękujemy za zakup produktu **KOENIC**.
Prosimy o uważne przeczytanie tej instrukcji i zachowanie jej na przyszłość.

Przeznaczenie

Ten produkt jest odpowiedni tylko do przygotowania jedzenia. Jakikolwiek inny sposób użytkowania może doprowadzić do uszkodzenia urządzenia lub obrażeń. Firma Imtron GmbH nie ponosi odpowiedzialności za uszkodzenia produktu, uszkodzenia mienia ani za szkody osobiste wynikłe z nieostrożnego lub niewłaściwego użytkowania produktu albo z użytkowania produktu niezgodnego z jego przeznaczeniem określonym przez producenta.

Przed pierwszym użyciem

Produkt wraz z wyposażeniem należy ostrożnie wyjąć z oryginalnego opakowania. Zaleca się zachowanie oryginalnego opakowania dla późniejszego przechowywania. W celu wyrzucenia oryginalnego opakowania należy postępować zgodnie z obowiązującymi przepisami dotyczącymi utylizacji. W przypadku pytań dotyczących prawidłowej utylizacji należy zasięgnąć porady w miejscowej gminie.

Zawartość opakowania należy sprawdzić pod względem kompletności i uszkodzeń. W przypadku braku części w opakowaniu lub w razie stwierdzenia uszkodzeń należy skontaktować się z punktem sprzedaży. Po wypakowaniu urządzenia zapoznaj się z rozdziałem **Czyszczenie i pielęgnacja**.

Podczas produkcji części produktu pokrywane są cienką warstwą oleju w celu ich ochrony. Aby usunąć pozostałości po produkcji, włączyć produkt na ok. 10 minut bez potraw wewnątrz. Sprawdzić, czy jest odpowiednia wentylacja, jako że może pojawić się delikatny odór i trochę dymu. Jest to nieszkodliwe i szybko zanika.



Nie wyrzucać urządzenia do ogólnego domowego kosza na śmieci. Należy je oddać w specjalnym punkcie zbiórki elektrycznego i elektronicznego przeznaczonego do recyklingu. W ten sposób przyczynią się Państwo do redukcji zużycia zasobów oraz do ochrony środowiska. Aby uzyskać więcej informacji na ten temat, proszę skontaktować się ze sprzedawcą lub odpowiednim urzędem.

Zawartość opakowania

1 x Grill Raclette
1 x Płytką grillowa
8 x Patelenki
8 x Szpatułki
1 x Instrukcja obsługi
1 x Karta gwarancyjna

Dane techniczne

Rated voltage : 220-240 V~; 50/60 Hz
Rated input power : 1400 W

Sterowniki i części składowe

- A** Płytką grilla
- B** Patelenki o powierzchni zapobiegającej przywieraniu z uchwytem (8 szt.)
- C** Heating element
- D** Kontrolka regulatora temperatury
- E** Kontrolka działania urządzenia
- F** Uchwyt
- G** Przewód zasilający z wtyczką
- H** Pokrętko regulatora temperatury
- I** Szpatułki (8 szt.)



Gorąca powierzchnia!

Użytkowanie



Ostrzeżenie

Urządzenie podczas użytkowania bardzo się nagrzewa. Zatem należy je ustawić na powierzchni ognioodpornej. Powierzchnia musi być pozioma i mieć własności antypoślizgowe.

Rys. 1 Należy wybrać żądaną stronę, po czym ustawić płytkę grilla na urządzeniu.

Rys. 2 Urządzenie należy ustawić w odpowiednim miejscu. Należy zachować odległość od innych przedmiotów wynoszącą co najmniej 15 cm.

Rys. 3 Wtyczkę zasilania należy włożyć do odpowiedniego gniazda elektrycznego. Kontrolka zasilania włączy się na czerwono.

Uwaga

Prosimy pamiętać, że lepsze efekty przygotowania potraw uzyskuje się po wcześniejszym rozgrzaniu urządzenia.



Ostrzeżenie

Płytkę grilla i elementy znajdujące się pod nią podczas użytkowania osiągną bardzo wysoką temperaturę.

Rys. 4 Płytkę grilla należy pokryć cienką warstwą oleju jadalnego.

Rys. 5 Należy wyregulować temperaturę grilla. Urządzenie należy nagrzewać przez 5 do 8 minut. Podczas nagrzewania kontrolka temperatury świeci zielonym światłem, a wyłącza się po osiągnięciu zadanej temperatury.

Rys. 6 Porcje produktów żywnościowych należy ułożyć na płytce grilla / w patelkach.

Rys. 7 Patelenki należy umieścić w strefach gotowania. Należy dopilnować, by żywność nie dotykała elementu grzewczego.

Sugestie

- Nie należy smażyć ani grillować produktów żywnościowych, które łatwo przypalą.
- Mięso lub kiełbaski należy pociąć na małe porcje lub plasterki.
- Produkty żywnościowe należy regularnie obracać podczas grillowania korzystając z drewnianej lub plastikowej szpatułki. Nie należy używać szpatułek metalowych, gdyż mogą uszkodzić powłokę płytki grilla i patelenek, która chroni przed przywieraniem żywności.

Rys. 8 Celem wyłączenia urządzenia, regulator temperatury należy ustawić w pozycji **0**, po czym odłączyć urządzenie od źródła zasilania.

Uwaga

- Podczas grillowania kontrolka regulatora temperatury co jakiś czas zapala się i gaśnie. Oznacza to, że włącza się i wyłącza grzałka utrzymując właściwą temperaturę.
- Od czasu do czasu należy skontrolować proces gotowania. Czas przygotowania potraw zależy od ich rodzaju i osobistego smaku. Przed spożyciem należy sprawdzić, czy potrawy są odpowiednio przyrządzone.



Ostrzeżenie

Jeśli podczas użytkowania przyrządzenia potraw zajdzie potrzeba skorzystania z drugiej strony płytki grillowej, przed odwróceniem płytki używaną stronę należy oczyścić. Tłuszcz lub olej mogą się zapalić, jeśli będą kapać na element grzejny.

Czyszczenie i konserwacja



Uwaga

Przed rozpoczęciem czyszczenia urządzenie należy odłączyć od zasilania i odstawić do całkowitego ostygnięcia. Elektrycznych części urządzenia nie należy nigdy zanurzać w wodzie - ani podczas czyszczenia, ani podczas pracy. Urządzenia nie należy nigdy umieszczać pod bieżącą wodą. Do czyszczenia nie należy nigdy używać rozpuszczalników, silnych środków czyszczących, twardych szczotek, metalowych ani ostrych przedmiotów. Rozpuszczalniki są szkodliwe dla zdrowia ludzkiego i mogą uszkodzić plastikowe części; silne środki i przybory do czyszczenia mogą natomiast porysować powierzchnię.

Przed zdjęciem płytek grillowych należy usunąć nadmiar tłuszczu za pomocą papierowego ręcznika.

Płytkę grillową, patelnenki i szpatułki należy wyczyścić miękką ściereczką lub gąbką oraz gorącą wodą.

Rys. 9 Obudowę urządzenia należy umyć ściereczką lub delikatną gąbką zwilżoną ciepłą wodą z dodatkiem niewielkiej ilości płynu do mycia naczyń.

Po każdym umyciu, a przed dalszym użytkowaniem urządzenia, wszystkie powierzchnie należy dokładnie osuszyć.

Osuszoną płytkę grillową należy umieścić na urządzeniu, a patelnenki na przeznaczonym dla nich miejscu.

Uwaga

Płytkę grillową oraz szpatułki można myć w zmywarce do naczyń.

Wykrywanie i usuwanie usterek

Jeśli istnieją jakiegokolwiek problemy podczas użytkowania, należy zapoznać się z poniższą tabelą. Jeśli problemów nie można rozwiązać według wskazań w kolumnie **Rozwiązanie**, należy skontaktować się z Producentem.

Problem	Możliwa przyczyna	Rozwiązanie
Produkt nie działa	<ul style="list-style-type: none"> Przerwany dopływ zasilania Urządzenie jest niewłaściwie podłączone Termostat nie jest ustawiony 	<ul style="list-style-type: none"> Sprawdź zasilanie Sprawdź połączenie Sprawdź regulatory termostatu
Porcje produktów żywnościowych dotykają elementu grzewczego	<ul style="list-style-type: none"> Zapach spalenizny 	<ul style="list-style-type: none"> Na patelnenki nie należy nakładać zbyt dużej ilości produktów

Instruções de segurança



Risco de queimadura! Não toque nas superfícies quentes do aparelho. O aparelho emana calor durante o seu funcionamento. **Cuidado!** Superfície quente!

- Não opera o produto através de um temporizador externo ou sistema de controlo remoto separado.
- Este produto pode ser utilizado por crianças com mais de 8 anos e por pessoas com capacidades físicas, sensoriais ou mentais reduzidas ou sem experiência, se forem supervisionadas ou instruídas relativamente à utilização segura do produto e se compreenderem os perigos envolvidos.
- As crianças não devem brincar com o produto.
- A limpeza e manutenção de utilização não devem ser executadas por crianças, a menos que tenham mais de 8 e recebam supervisão.
- Mantenha o produto e o respectivo cabo for a do alcance das crianças com menos de 8 anos.
- Para evitar perigos, um cabo de alimentação danificado só pode ser substituído pelo agente de serviços autorizado.
- Limpe o aparelho e os respectivos acessórios após cada utilização.
- Siga as instruções no capítulo **Limpeza e manutenção**.

Instruções de segurança

- Leia este manual na íntegra antes de utilizar o produto pela primeira vez. Contém informações importantes para sua segurança, bem como para a utilização e manutenção do equipamento.
- Mantenha estas instruções para referência futura e transmita-as juntamente com o produto.
- Tome especial atenção aos avisos que se encontram no produto e neste manual.
- Utilize o produto apenas para a finalidade a que se destina. A utilização incorrecta poderá conduzir a perigos.
- No caso de funcionamento inadequado ou incorrecto, não aceitamos qualquer responsabilidade pelos danos resultantes.
- A utilização de acessórios e componentes não recomendados expressamente pelo fabricante poderá resultar em ferimentos ou danos e anula a garantia.
- Nunca deixe o produto sem supervisão enquanto estiver ligado.
- Não coloque objectos pesados sobre o produto.
- Nunca mergulhe peças eléctricas do produto na água durante a respectiva limpeza ou funcionamento. Nunca segure o produto debaixo de chuva.
- Não tente, em nenhuma circunstância, reparar o produto sozinho. Para serviço e reparações, consulte um agente de serviços autorizado.
- A tensão do sector tem de corresponder às informações na etiqueta de classificação do produto.
- O cabo de alimentação é utilizado como dispositivo de desligamento. Certifique-se de que o cabo de alimentação se encontra em condições de funcionamento.
- Só desligando da tomada é que é possível separar o produto completamente da rede.
- Evite danos no cabo de alimentação que possam ser originados por nós ou pelo contacto com extremidades pontiagudas.
- Mantenha este produto, incluindo o cabo de alimentação, longe de todas as fontes de calor como, por exemplo, fornos, placas quentes e outros dispositivos/objectos que produzam calor.
- Desligue apenas o cabo de alimentação através da respectiva ficha. Não puxe o cabo.
- Desligue o produto quando este não estiver a ser utilizado, em caso de funcionamento incorrecto, antes de ligar ou remover acessórios e antes de cada limpeza.
- Se o cabo de alimentação ou a caixa do produto estiver danificado ou se o produto cair, não poderá ser utilizado antes de ser examinado por um agente de serviços autorizado.
- Utilize este produto apenas em áreas internas e secas e nunca no exterior.
- Proteja este produto do calor e frios extremos e da luz solar directa e poeira.
- Para reduzir o risco de incêndio e choque eléctrico, não exponha o produto a chamas (lareira, grelha, velas, cigarros, etc.) ou à água (pingos de água, salpicos de água, copos, tubos, tanques, etc.).
- **Aviso!** Não utilize este produto próximo da água ou elevada humidade; por exemplo, numa cave húmida ou ao lado de uma piscina ou banheira.
- Utilize este aparelho apenas em climas temperados. Evite regiões tropicais e especialmente húmidas.
- Proteja este aparelho de toda a humidade, incluindo água pulverizada.
- O aparelho não deve entrar em contacto com, ou ser coberto por, materiais altamente inflamáveis, como cortinas, têxteis, paredes, etc. Certifique-se de que existe uma distância de segurança adequada para materiais inflamáveis.
- Não insira quaisquer objectos no aparelho.
- Este produto não é adequado para uso comercial. Foi concebido apenas para uso doméstico.

Instruções de segurança

- Utilize espátulas resistentes ao calor ou de madeira com o aparelho para evitar danificar o revestimento anti-aderente das placas de grelha. Certifique-se de que as espátulas utilizadas não possuem extremidades afiadas ou aguçadas.
- Não coloque o aparelho sobre placas de fogão (gás, eléctrico, carvão, etc.).
- **Perigo de incêndio!** Pão e outros alimentos podem arder! Não utilize pão com alto teor de açúcar dado que isto poderá provocar um incêndio. Nunca deixe o aparelho sem supervisão.
- **Risco de queimadura!** Não toque nas superfícies quentes do aparelho. Toque no aparelho apenas pela pega ou pelo botão de temperatura.
- As placas de grelha e outras partes do aparelho ficam muito quentes. Deixe o aparelho arrefecer antes de o limpar ou guardar.

Português

Parabéns!

Agradecemos a aquisição de um aparelho **KOENIC**. Leia este manual cuidadosamente e guarde-o para consultas futuras.

Finalidade de utilização

Este aparelho é adequado apenas para preparar alimentos. Qualquer outra utilização poderá resultar em danos no aparelho ou lesões pessoais.

A Imtron GmbH não assume qualquer responsabilidade por danos provocados no produto, por danos de propriedade ou por lesões pessoais resultantes do uso descuidado ou inadequado do produto ou da utilização do produto que não esteja de acordo com a finalidade especificada pelo fabricante.

Antes de utilizar pela primeira vez

Remova o produto e os acessórios com cuidado da embalagem original. Recomenda-se que guarde a embalagem original para armazenamento. Se pretender eliminar a embalagem original, cumpra os regulamentos legais aplicáveis. Se tiver qualquer questão relativamente à eliminação correcta, contacte o seu centro de gestão de resíduos local. Inspeccione o conteúdo fornecido e verifique se está completo e sem danos. Se o conteúdo fornecido estiver incompleto ou com danos, contacte imediatamente o seu ponto de venda. Depois de desembalar, consulte o capítulo

Limpeza e cuidado.

Durante o fabrico, partes do aparelho foram cobertas por uma película fina para sua protecção. Para remover resíduos de película, ligue o aparelho durante cerca de 10 minutos sem alimentos. Certifique-se de que existe ventilação suficiente ou poderá ocorrer um ligeiro odor ou fumo. Estes são inofensivos e desaparecerão rapidamente.



Não elimine o aparelho no lixo doméstico não separado. Retorne-o a um ponto de recolha destinado à reciclagem de lixo electrónico (WEEE). Dessa forma, estará ajudando a preservar recursos e proteger o meio ambiente. Para mais informações, entre em contacto com o seu revendedor ou as autoridades locais.

Conteúdo

1 x Grelha de raclette
1 x Placa para grelhar
8 x Frigideiras
8 x Espátulas
1 x Manual de utilizador
1 x Cartão de garantia

Dados técnicos

Tensão nominal : 220-240 V~; 50/60 Hz
Potência de entrada : 1400 W nominal

Controlo e componentes

- A** Placa para grelhar
- B** Frigideiras anti-aderentes com pega (8 pçs.)
- C** Elemento de aquecimento
- D** Luz de controlo de temperatura
- E** Luz de controlo de funcionamento
- F** Pega
- G** Cabo eléctrico com ficha
- H** Botão de controlo de temperatura
- I** Espátulas (8 pçs.)



Superfície quente!

Utilização



Cuidado

O produto fica muito quente durante o funcionamento. Portanto, coloque o produto numa superfície resistente ao fogo. A superfície deve ser nivelada e anti-derrapante.

Fig. 1 Seleccione o lado pretendido e coloque a placa para grelhar no aparelho.

Fig. 2 Prepare o aparelho num local adequado. Distância mínima para outros objetos: 15 cm.

Fig. 3 Ligue a ficha elétrica a uma tomada elétrica adequada. O indicador Potência acende vermelho.

Nota

Lembre-se que os resultados do cozinhado serão melhores se o aparelho for previamente aquecido primeiro.



Cuidado

A placa para grelhar e as peças inferiores ficam muito quentes durante o funcionamento.

Fig. 4 Barra a placa para grelhar com uma camada fina de azeite.

Fig. 5 Ajuste a temperatura para grelhar. Pré-aqueça durante 5 a 8 minutos. A luz de controlo da temperatura fica verde enquanto está a aquecer e desliga-se quando a temperatura definida é alcançada.

Fig. 6 Coloque os alimentos na placa para grelhar / nas frigideiras.

Fig. 7 Coloque as frigideiras nas zonas para cozinhar. Certifique-se de que os alimentos nas frigideiras não tocam no elemento de aquecimento.

Dicas

- Não frite nem grelhe ingredientes que podem queimar facilmente.
- Corte a carne ou salsichas em pedaços ou fatias pequenas.
- Gire a comida para ser grelhada de forma uniforme com uma espátula de madeira ou plástico. Não utilize talher de metal. Isto pode danificar o revestimento anti-aderente da placa para grelhar e das frigideiras.

Fig. 8 Para desligar, defina o controlo de temperatura na posição **0** e desligue o aparelho da corrente elétrica.

Nota

- Enquanto está a grelhar, a luz de controlo da temperatura acende e apaga periodicamente. Isto indica que o elemento de calor é ligado e desligado para manter a temperatura definida.
- Monitorize sempre o processo de cozinhar. O tempo de cozinhar depende do tipo de alimentos e do seu gosto pessoal. Antes de comer, certifique-se de que os alimentos estão cozinhados por completo.



Cuidado

Se pretender utilizar o outro lado da placa para grelhar durante a utilização, deve limpar o lado utilizado antes de virar. A gordura ou óleo podem incendiar se caírem em cima do elemento de aquecimento.

Português

Limpeza e manutenção



Cuidado

Desligue o produto da alimentação e deixe-o arrefecer totalmente antes de o limpar. Nunca introduza as peças elétricas do produto na água durante a limpeza ou o funcionamento. Nunca coloque o produto sob água corrente.

Durante a limpeza, nunca utilize solventes, materiais abrasivos, escovas duras nem objetos metálicos ou afiados. Os solventes são prejudiciais à saúde humana e podem danificar as peças de plástico, enquanto os materiais e instrumentos de limpeza abrasivos podem deixar riscos na(s) superfície(s).

Remova a gordura em excesso com uma toalha de papel antes de retirar as placas para grelhar. Limpe a placa para grelhar, as frigideiras e as espátulas com um pano suave ou esponja e água quente.

Fig. 9 Utilize um pano húmido ou uma esponja suave e água morna com um pouco de detergente para a loiça para limpar o compartimento do aparelho. Depois de cada limpeza, seque bem todas as superfícies antes de voltar a utilizar o produto. Coloque a placa para grelhar seca no aparelho e as frigideiras na superfície designada.

Nota

É possível limpar a placa para grelhar e as espátulas na máquina de lavar loiça.

Resolução de problemas

Se houver algum problema durante o funcionamento, consulte a tabela seguinte. Se os problemas não forem solucionados conforme indicado em **Solução**, contacte o seu fabricante.

Problema	Causas possíveis	Solução
O produto não funciona	<ul style="list-style-type: none"> • Fonte de alimentação interrompida • A ligação está incorreta • O termóstato não está definido 	<ul style="list-style-type: none"> • Verifique a fonte de alimentação • Verifique a conexão • Verifique os controlos do termóstato
A comida nas frigideiras toca no elemento de aquecimento	<ul style="list-style-type: none"> • Cheiro a queimado 	<ul style="list-style-type: none"> • Não encha as frigideiras em demasia

Säkerhetsinstruktioner



Risk för brännskador! Värme stiger från produkten under användning. **Varning!** Het yta!

- Använd inte produkten med en extern timer eller ett separat fjärrstyrt kontrollsystem.
- Denna produkt kan användas av barn över 8 års ålder och personer med reducerad fysisk, sensorisk eller mental hälsa eller saknar erfarenhet och kunskap om de har fått instruktion eller övervakas beträffande produktens användning på ett säkert sätt samt förstår risken förknippade med detta.
- Barn ska inte leka med produkten.
- Rengöring och användarskötsel ska inte göras av barn om de inte är över 8 år samt sker under överinseende.
- Håll produkten och dess sladd oåtkomligt för barn under 8 år.
- En skadad nätsladd får bara ersättas av en auktoriserad serviceagentur för att förhindra skador.
- Rengör produkten och alla andra tillbehör efter varje användning.
- Följ instruktionerna i kapitlet **Rengöring och skötsel**.

Säkerhetsinstruktioner

- Läs denna bruksanvisning noggrant före användning. Den innehåller viktig information om din säkerhet liksom om användning och skötsel av utrustningen.
- Spara dessa anvisningar för framtida referens och lämna den vidare med produkten.
- Var uppmärksam på varningarna på produkten och i denna bruksanvisning.
- Använd bara produkten för dess avsedda användning. Olämplig användning kan orsaka skador.
- Vid felaktig användning eller felfunktion, ansvarar vi inte för några skador orsakade av detta.
- Användning av tillbehör och delar ej uttryckligen rekommenderade av tillverkaren kan orsaka skador och annullera garantin.
- Lämna aldrig produkten utan uppsikt när den är påslagen.
- Placera inga tunga objekt ovanpå produkten.
- Doppa aldrig ner elektriska delar i vatten i samband med rengöring eller under användning. Håll aldrig produkten under rinnande vatten.
- Under inga omständigheter försök reparera din produkt på egen hand. För service och reparation kontakta en auktoriserad service agentur.
- Nätspänningen måste stämma med informationen som anges på etiketten på produkten.
- Nätkontakten används som urkopplingsenhet. Se till att kontakten är i funktionsdugligt tillstånd.
- Det är bara genom att dra ut kontakten från uttaget som produkten kan helt kopplas bort från huvudnätet.
- Undvik skador på nätsladden som kan orsakas av knutar eller kontakt med skarpa hörn.
- Håll produkten inklusive nätsladden och kontakten borta från alla värmekällor som t ex ugnar, värmeplattor och andra varma objekt/föremål.
- Dra bara ut kontakten från vägguttaget med kontakten själva. Dra inte i nätsladden.
- Dra först ut nätkontakten innan tillbehör monteras eller tas bort och före rengöring samt vid felfunktion.
- Om kontakten eller höljet på produkten är skadat eller om produkten tappats får produkten inte användas innan den kontrollerats av en auktoriserad service representant.
- Använd bara denna produkt inomhus och aldrig utomhus.
- Skydda produkten mot extrem värme och kyla liksom från direkt solljus och damm.
- För att minska risken för brand och elektrisk stöt, utsätt inte produkten för eld (öppen spis, grill, ljus, cigaretter osv) eller vatten (vattendroppar, vattenstänk, vasar, tuber, dammar osv).
- **Varning!** Använd inte denna produkt i närheten av vatten eller kraftig fukt; t ex i en fuktig källare eller vid sidan av en pool eller ett badkar.
- Använd endast denna produkt i tempererade klimat. Undvik tropiska och särskilt fuktiga klimatregioner.
- Skydda produkten från alla typer av fukt, inklusive vattenstrålar och vattenånga.
- Produkten får inte komma i kontakt eller täckas med brännbara material, såsom gardiner, tyger, väggar etc. Se till att det alltid finns ett tillräckligt säkerhetsavstånd till alla brännbara material.
- Stick aldrig in några föremål i produkten.
- Denna produkt är inte lämplig för kommersiellt bruk. Den är designad för hushållbruk och inget annat.
- Använd värmebeständiga stekspadar eller redskap av trä till produkten för att förhindra att skador uppstår på grillplattornas nonstick-beläggning. Se till att stekspaden inte har några spetsiga eller vassa kanter.
- Ställ inte produkten på någon värmeplatta (gas, elektrisk, kolspis etc.).
- **Brandrisk!** Bröd och andra matvaror kan brinna! Använd inte bröd med hög sockerhalt, eftersom detta kan orsaka en brand. Lämna aldrig produkten utan tillsyn.

Säkerhetsinstruktioner

- **Risk för brännskador!** Rör inte vid de heta ytorna på produkten. Vidrör inga andra delar än produktens handtag eller temperaturreglage.
- Grillplattan och andra delar av produkten kan bli mycket varma. Låt produkten svalna ordentligt innan du rengör den eller ställer undan den för förvaring.

Svenska

Grattis!

Tack för ditt köp av en **KOENIC** produkt. Läs denna bruksanvisning noggrant och spara den för framtida referens.

Avsedd användning

Denna produkt är endast lämplig för tillagning av mat. All annan användning kan leda till skador på produkten eller personskador. Imtron GmbH tar inget ansvar för skador på produkten, egendomsskador eller personskador som uppstår på grund av vårdslös eller felaktig användning av produkten, eller användning av produkten på ett sätt som inte uppfyller tillverkarens avgivna syfte.

Innan första användning

Ta försiktigt upp produkten och tillbehören ur originalförpackningen. Du rekommenderas att behålla originalförpackningen för framtida förvaring. Om du vill slänga originalförpackningen måste du iaktta gällande bestämmelser. Om du har några frågor om återvinningen kan du kontakta din lokala återvinningscentral.

Kontrollera leveransens innehåll, så att alla delar finns med och att delarna inte är skadade. Om leveransens innehåll är ofullständigt eller skadat bör du kontakta din återförsäljare omedelbart.

När du har packat upp produkten, läs vidare i kapitlet **Rengöring och skötsel**.

Under tillverkningen täcks delar av produkten av ett tunt lager olja som skydd. För att ta bort resterna från tillverkningen kan du låta produkten vara igång under cirka 10 minuter utan matvaror. Se till att ventilationen är god, eftersom en svag lukt och lite rök kan uppstå. Detta är ofarligt och kommer att försvinna inom kort.



Denna apparat får inte kastas med hushållsavfallet. Lämna in den på återvinningsstationen för återvinning av elektroniskt och elektriskt avfall. Genom att göra detta hjälper du till att bevara resurserna och skydda miljön. Kontakta din återförsäljare eller lokala myndigheter för mer information.

Innehåll

1 x Raclettegrill
1 x Grillplatta
8 x Pannor
8 x Spatler
1 x Bruksanvisning
1 x Garantikort

Tekniska data

Märkspänning : 220-240 V~; 50/60 Hz
Ingående märkeffekt : 1400 W

Kontroller och komponenter

- A** Grillplatta
- B** Pannor med non-stick beläggning och handtag (8 st)
- C** Värmeelement
- D** Kontrollampa för temperatur
- E** Kontrollampan under användning
- F** Handtag
- G** Strömkabel med kontakt
- H** Ratten för kontroll av temperaturen
- I** Spatlar (8 st)



Het yta!

Använd**Varning**

dukten blir mycket het under användning. Placera produkten på en plan yta. Ytan måste vara plan och halksäker.

Fig. 1 Välj önskad sida och placera grillplattan på enheten.

Fig. 2 Upprätta enheten på en lämplig plats. Minsta avstånd till andra föremål: 15 cm.

Fig. 3 Anslut strömkontakten till ett lämpligt vägguttag. Strömindikatorn börjar lysa röd.

Obs

Kom ihåg att matlagingsresultat blir bättre om produkten förvärms först.

**Varning**

Grillplattan och delarna nedan blir mycket heta under användning.

Fig. 4 Stryk grillplattan med tunn matolja.

Fig. 5 Justera grilltemperaturen. Förvärm i 5 till 8 minuter. Kontrolllampan för temperaturen tänds grön medan den värms upp och slår av när den inställda temperaturen har nåtts.

Fig. 6 Placera maten på grillplattan/i pannorna.

Fig. 7 Placera pannorna i kokzonerna. Säkerställ att maten i pannorna inte kommer i beröring med värmeelementet.

Tips

- Undvika att steka eller grilla ingredienser som lätt kan brännas.
- Skär kött eller korv i små bitar eller skivor.
- Vänd maten som ska grillas med jämna mellanrum med en trä- eller plastspatel. Använd inte bestick av metall. Detta kan skada grillplattans och pannornas non-stick beläggning.

Fig. 8 Ställ in temperaturkontrollen till läge 0 och koppla bort enheten från elnätet när du vill stänga av.

Obs

- Under grillningen tänds och släcks kontrolllampan för temperaturen emellanåt. Detta visar att värmeelementet sätts på och stängs av för att bibehålla den inställda temperaturen.
- Övervaka matlagningen till och från. Tiden för tillagning beror på typ av mat och din personliga smak. Innan du äter, se till att maten är helt kokt.

**Varning**

Om du vill använda den andra sidan av grillplattan under matlagningen ska den första sidan rengöras innan du vänder på den. Fett eller olja kan antändas om det droppar på det elektriska elementet.

Svenska

Rengöring och skötsel

**Varning**

Koppla ur produkten och låt den svalna helt innan rengöring. Doppa aldrig elektriska delar av produkten i vatten vid rengöring eller användning. Håll aldrig produkten under rinnande vatten.

Vid rengöring, använd aldrig lösningsmedel eller slipande material, hårda borstar, metall eller vassa föremål. Lösningsmedel är skadliga för människors hälsa och kan angripa plastdelarna, medan slipande rengöringsmedel och verktyg kan repa ytan(-orna).

Ta bort överflödigt fett med hushållspapper innan du tar loss grillplattorna.

Rengör grillplattan, pannorna och spatlarna med en mjuk trasa eller svamp och varmt vatten.

Fig. 9 Använd en fuktig trasa eller en mjuk svamp med varmt vatten och lite diskmedel för att rengöra produktens hölje.

Efter att ha diskat rent, ska alla ytor torkas noggrant innan du använder produkten igen.

Placera den torkade grillplattan på apparaten och pannorna på den avsedda ytan.

Obs

Det är möjligt att rengöra grillplattan och spatlar i diskmaskin.

Felsökning

Om problem uppstår under användningen, se följande tabell. Om problemet inte kan lösas enligt beskrivningen som anges under **Lösning**, kontakta tillverkaren.

Problem	Möjliga orsaker	Solution
Produkten fungerar inte	<ul style="list-style-type: none"> • Avbruten strömförsörjning • Anslutning är felaktigt ansluten • Termostaten är inte inställd 	<ul style="list-style-type: none"> • Kontrollera strömförsörjningen • Kontrollera anslutningen • Kontrollera termostaten kontroller
Mat i pannorna berör elektriska elementet	<ul style="list-style-type: none"> • Bränd lukt 	<ul style="list-style-type: none"> • Överfyll inga pannor

Güvenlik Talimatları



Yanma tehlikesi! Ürünün sıcak yüzeylerine dokunmayın. İşletim sırasında ürünün üzerinde yukarı çıkan ısı söz konusudur. **Dikkat!** Sıcak yüzeyler!

- Lütfen ürünü harici bir zamanlayıcı veya ayrı uzaktan kumanda sistemiyle kullanmayın.
- Bu cihaz, eğer gözetim altındalar ise veya bu ürünün güvenli bir şekilde kullanımıyla ilgili talimatları aldılar ve içerdiği tehlikeleri anladılar ise 8 yaş ve üstü çocuklar tarafından ve fiziksel, duyuşsal veya zihinsel yetenekleri sınırlı ya da deneyim ve bilgisi bulunmayan kişiler tarafından kullanılabilir.
- Çocuklar ürünle oynamamalıdır.
- Temizlik ve kullanıcı bakımı eğer 8 yaşından büyük ve gözetim altında değillerse çocuklar tarafından yapılmamalıdır.
- Bu ürünü ve kablosunu 8 yaşından küçük çocukların ulaşabileceği yerlerden uzak tutun.
- Hasarlı bir şebeke kablosu, tehlikeleri önlemek için sadece üretici, üretici tarafından görevlendirilmiş bir atölye veya benzer niteliğe sahip bir kişi tarafından değiştirilebilir.
- Cihazı ve diğer aksesuar parçalarını her kullanımdan sonra temizleyin.
- **Temizlik ve koruyucu** bakım bölümünü dikkate alın.

- İlk kullanımdan önce bu kılavuzu derinlemesine okuyun. Kılavuz, ekipmanın kullanımı ve bakımı hakkında olduğu kadar güvenliğiniz hakkında da önemli bilgiler içerir.
- İleride danışmak için bu talimatları saklayın ve ürünle beraber teslim edin.
- Ürün üzerindeki ve bu kılavuzdaki uyarılara özellikle dikkat edin.
- Bu ürünü sadece amaçlanan görev için kullanın. Uygunsuz kullanım tehlikelere yol açabilir.

Türkçe

Güvenlik Talimatları

- Uygunsuz kullanım veya yanlış işletim durumunda, hasarla sonuçlanmalar için hiçbir sorumluluk kabul etmiyoruz.
- Aksesuar ve ek parçaların kullanımı üretici tarafından kesinlikle tavsiye edilmez ve yaralanmalara ve hasara yol açabilir ve garantiyi geçersiz kılar.
- Ürün çalışır durumdayken asla denetimsiz bırakmayın.
- Ürünün üzerine ağır cisimler koymayın.
- Temizleme veya işletim sırasında ürünün hiçbir elektrikli parçasını su içerisine sokmayın. Ürünü asla akan suyun altına tutmayın.
- Hiçbir koşul altında ürünü kendiniz tamir etmeye kalkışmayın. Hizmet ve tamirler için lütfen yetkili bir hizmet çalışanına danışın.
- Evinizdeki ana elektrik ürün üzerindeki değer etiketindeki bilgiyle uyushmalıdır.
- Güç fişi cihazın bağlantısını kesmek için kullanılır. Lütfen güç fişinin çalışabilir durumda olduğundan emin olun.
- Sadece elektrik prizinden bağlantıyı kesmek ürünü tamamiyle elektrikten ayırır.
- Elektrik kablosunu, dolanmalardan veya sivri köşelere temas etmekten doğabilecek hasarlardan koruyun.
- Bu cihazı, güç kablosu ve güç fişi dahil olmak üzere fırın, elektrik ocağı gibi ısı kaynaklarından ve diğer ısı üreten cihaz/ cisimlerden uzak tutun.
- Elektrik prizinden fişi çekerken sadece fişin kendisini tutun. Kablosundan çekmeyin.
- Ürün kullanımda değilken, arıza durumlarında, aksesuarları takmadan veya çıkarmadan önce ve her temizlemeden önce ürünün fişini çekin.
- Eğer elektrik kablosu veya ürünün şasesi zarar görmüşse veya ürün yere düşürülmüşse, ürün bir yetkili servis elemanı tarafından incelenmeden önce tekrar kullanılmamalıdır.
- Bu ürünü kuru kapalı alanlarda kullanın, asla açık alanda kullanmayın.
- Bu ürünü direkt gün ışığı ve tozdan olduğu kadar aşırı sıcak ve soğuktan da koruyun.
- Yangın ve elektrik çarpması riskini azaltmak için, ürünü ateşe (şömine, ızgara, mum, sigara ve benzerleri) ve suya (su damlaları, su sıçramaları, vazolar, küvetler, havuzlar ve benzerleri) maruz bırakmayın.
- **Uyarı!** Bu cihazı su veya ağır nemli ortamların yakınında kullanmayın; örn. nemli bodrum katı veya yüzme havuzu ya da küvet yanı.
- Cihazı tropik iklim ve nemli iklim sahip bölgelerde kullanmaktan kaçınin.
- Sıçrayan su ve nem de dahil olmak üzere ürün her türlü ıslaklığa karşı korunmalıdır
- Ürün kolay tutuşabilen materyalle, örn. Perdeler, tekstil ürünleri, duvarlar vb. ile temas etmemeli veya bunlarla üzeri örtülmemelidir. Her zaman tutuşabilecek materyallere yeterli bir mesafenin bulunmasına dikkat edin.
- Cihaza bir cisim sokmayın.
- Bu ürün ticari kullanım için uygun değildir. Sadece ev içi kullanım için tasarlanmıştır.
- Isıtma yüzeylerinin yapışmaz kaplamasına hasar gelmemesi amacıyla gıdaların yerleştirilmesi ve çıkarılması için sadece ısıya dayanıklı plastikten veya ahşaptan olan cisimler kullanın. Cisimlerin sivri veya keskin kenarlı olmamasına dikkat edin.
- Ürünü ocak (gazlı, elektrikli, kömürlü vs.) üzerine koymayın.
- **Yangın tehlikesi!** Ekmek veya diğer gıda maddeleri yanabilir! Yangına neden olabileceğinden yüksek şeker oranına sahip ekmek kullanmayın. Bu nedenle ürünü asla gözetimsiz bırakmayın.
- **Yanma tehlikesi!** Ürünün sıcak yüzeylerine dokunmayın. Her zaman tutamaktan veya döner şalterden tutun.
- Ürünün gril plakaları ve parçaları çok sıcak olur. Temizlemeden veya saklamadan önce ürünün iyice soğumasını bekleyin.

Tebrikler!

Bir **KOENIC** ürünü aldığınız için teşekkür ediyoruz. Lütfen bu kılavuzu dikkatlice okuyun ve gelecekte başvurmak için saklayın.

Amaçlanan kullanım

Bu ürün sadece yiyecek hazırlamaya uygundur. Başka herhangi bir kullanım ürün hasarına veya yaralanmaya neden olabilir. Imtron GmbH, ürünün dikkatsiz ve uygunsuz kullanımından ya da üreticinin belirtmiş olduğu amacı karşılamayan ürün kullanımından kaynaklı ürün ve eşya hasarlarına veya kişisel yaralanmalara karşı sorumluluk kabul etmez.

İlk kullanımdan önce

Ürünü ve aksesuarı dikkatlice orijinal ambalajdan çıkarın. Daha sonra kullanmak üzere orijinal ambalajın saklanması önerilir. Orijinal ambalajı tasfiye etmek istiyorsanız bunu geçerli yasal düzenlemelere göre yapın. Doğru tasfiyeyle ilgili sorularınız varsa belediyenize danışın.

Ambalaj içeriğinin tam olup olmadığını ve hasar bakımından kontrol edin. Ambalaj içeriği eksik ise veya hasar tespit ederseniz derhal satış yerinize başvurun.

Paketi açtıktan sonra, lütfen **Temizlik ve bakım** bölümüne bakın.

Üretim sırasında, ürünün parçaları korunmaları için ince bir yağ tabakasıyla kaplanmıştır. Üretim izini temizlemek için, ürünü içerisine yiyecek koymadan yaklaşık 10 dakika boyunca çalıştırın. Yeterli havalandırma olduğundan emin olun çünkü hafif bir koku ve biraz duman meydana çıkabilir. Bu zararsızdır ve kısa süre sonra yok olacaktır.



Bu aygıtı çeşitlerine ayrılmamış belediye çöpüne atmayın. Aygıtı atık elektrikli ve elektronik ekipmanların geri dönüşümü için belirlenen toplama merkezine bırakın. Bu şekilde kaynakların ve çevrenin korunmasına katkıda bulunacaksınız. Daha fazla bilgi için perakende satış mağazasına veya yerel idareye başvurun.

İçindekiler

1 x Raclette ızgara
1 x Izgara plakası
8 x Tavalar
8 x Ispatulalar
1 x Kullanım kılavuzu
1 x Garanti belgesi

Teknik veriler

Anma gerilimi : 220-240 V~; 50/60 Hz
Anma giriş gücü : 1400 W

Kontroller ve bileşenler

- A** Izgara plakası
- B** Saplı yapışmaz tavalar (8 adet)
- C** Isıtma elemanı
- D** Sıcaklık kontrol lambası
- E** Çalışma kontrol lambası
- F** Sap
- G** Fişli güç kablosu
- H** Sıcaklık kontrol düğmesi
- I** Ispatulalar (8 adet)



Sıcak yüzey!

Türkçe

Kullanım

**Dikkat**

Ürün çalışma sırasında çok aşınacaktır. Bu nedenle ürünü yanmaz bir yüzeye yerleştirin. Yüzey düz ve kaymaz olmalıdır

Şek. 1 İsteddiğiniz tarafı seçin ve ızgara plakasını cihaz üzerine yerleştirin.

Şek. 2 Aygıtı uygun bir yere kurun. Diğer nesnelere ile arasındaki asgari mesafe: 15 cm.

Şek. 3 Elektrik fişini uygun bir prize takın. Power gösterge ışıkları yanar.

Not

Bu ürün önceden ısıtıldığı takdirde daha iyi pişirme yapacağınız aklınızda bulundurun.

**Dikkat**

Izgara plakası ve altındaki parçalar çalışma sırasında çok ısınır.

Şek. 4 Izgara plakasını yemeklik yağ ile ince bir şekilde kaplayın.

Şek. 5 Izgara sıcaklığını ayarlayın. 5 ila 8 dakika önceden ısıtın. Sıcaklık kontrol lambası ısınırken yeşil yanar ve ayarlanan sıcaklığa ulaştığında söner.

Şek. 6 Yiyecekleri ızgara plakasına/tavalara yerleştirin.

Şek. 7 Tavaları pişirme bölgelerine yerleştirin. Tavalardaki yiyeceklerin ısıtma elemanına temas etmediğinden emin olun.

İpuçları

- Kolayca yanabilecek malzemeleri kızartmayın veya ızgara yapmayın.
- Eti veya sosisleri küçük parçalar veya dilimler halinde kesin.
- Izgara yapılacak yiyecekleri tahta veya plastik bir spatula ile düzenli olarak çevirin. Metal çatal bıçak kullanmayın. Bu, ızgara plakasının ve tavalara yapışmaz kaplamasına zarar verebilir.

Şek. 8 Kapatmak için sıcaklık kontrolünü 0 konumuna getirin ve cihazı elektrik şebekesinden ayırın.

Not

- Izgara işlemi sırasında, sıcaklık kontrol ışığı zaman zaman yanar ve söner. Bu, ayarlanan sıcaklığı korumak için ısıtma elemanının açılıp kapatıldığını gösterir.
- Pişirme sürecini ara sıra izleyin. Pişirme süresi yiyeceğin türüne ve kişisel zevkinize bağlıdır. Yemeden önce yemeğin tamamen piştiğinden emin olun.

**Dikkat**

Kullanım sırasında ızgara tablasının diğer tarafını kullanmak isterseniz, çevirmeden önce kullanılan tarafın temizlenmesi gerekir. Yağ veya sıvı yağ, ısıtma elemanına damlarsa tutuşabilir.

Temizlik ve bakım



Dikkat

Temizlemeden önce ürünün fişini prizden çekin ve tamamen soğumasını bekleyin. Temizlik veya çalıştırma sırasında ürünün elektrikli parçalarını asla suya daldırmayın. Ürünü asla akan su altında tutmayın. Temizlerken, çözücüler veya aşındırıcı malzemeler, sert fırçalar, metalik veya keskin nesnelere kullanmayın. Çözücüler insan sağlığına zararlıdır ve aşındırıcı temizlik mekanizmaları ve araçları bir yandan yüzeyleri çizebilirken, plastik parçalara zarar verebilir.

Izgara plakalarını çıkarmadan önce fazla gresi bir kağıt havluyla temizleyin. Izgara plakasını, tavaları ve spatulaları yumuşak bir bez veya sünger ve sıcak su ile temizleyin. Şek. 9 Ürünün muhafazasını temizlemek için nemli bir bez veya yumuşak bir sünger ve biraz bulaşık deterjanı ile ılık su kullanın. Her temizlikten sonra, ürünü kullanmadan önce tüm yüzeyleri iyice kurulaştırın. Kurutulmuş ızgara plakasını cihaza ve tavaları belirlenen yüzeye yerleştirin.

Not

Izgara tablasını ve spatulaları bulaşık makinesinde temizlemek mümkündür.

Sorun Giderme

Çalışma sırasında herhangi bir sorun olursa, lütfen aşağıdaki tabloya bakın. Sorunlar **Çözüm** altında belirtilen şekilde çözülemiyorsa, lütfen üreticisine başvurun.

Problem	Olası nedeni	Çözüm
Ürün çalışmıyor	<ul style="list-style-type: none"> Elektrik beslemesi kesik Bağlantı yanlış bağlanmış Termostat ayarlanmamış 	<ul style="list-style-type: none"> Elektrik beslemesini kontrol edin Bağlantıyı kontrol edin Termostatı kontrol edin kontrol elemanları
Tavalardaki yiyecekler ısıtma elemanına temas ediyor	<ul style="list-style-type: none"> Yanma kokusu 	<ul style="list-style-type: none"> Tavaları aşırı doldurmayın