

DE Über den Link <https://eprel.ec.europa.eu/> können Sie auf die europäische Produktdatenbank (EPREL) zugreifen, in der Informationen über das Modell gespeichert sind. Geben Sie dort die Modellkennung oder die EPREL-Eintragungsnummer 2499783 (ODW 6071 D FS W) / 2499785 (ODW 6081 D FS IN) / 2577055 (ODW 6091 D FS B) ein. Alternativ scannen Sie den QR-Code auf dem Energielabel um direkt zu den Modellinformationen zu gelangen.

EN Use the link <https://eprel.ec.europa.eu/> to access the European product database (EPREL), in which more information about the product is saved. Type in the model identifier or the EPREL registration number 2499783 (ODW 6071 D FS W) / 2499785 (ODW 6081 D FS IN) / 2577055 (ODW 6091 D FS B) or simply scan the QR-code on the energy label to access the model information.

ES Use el vínculo <https://eprel.ec.europa.eu/> para acceder a la base de datos de productos europea (EPREL), en la que se guarda más información sobre el producto. Teclee el identificador de modelo, el número de registro EPREL 2499783 (ODW 6071 D FS W) / 2499785 (ODW 6081 D FS IN) / 2577055 (ODW 6091 D FS B) o escanee el código QR en la etiqueta energética para acceder a la información del modelo.

FR Suivez le lien <https://eprel.ec.europa.eu/> pour consulter la base de données des produits européens (EPREL), dans laquelle vous trouverez plus d'informations concernant ce produit. Saisissez l'identifiant de modèle qui est le numéro d'enregistrement EPREL 2499783 (ODW 6071 D FS W) / 2499785 (ODW 6081 D FS IN) / 2577055 (ODW 6091 D FS B) ou scannez simplement le code QR présent sur l'étiquette des informations énergétiques pour accéder au nom de modèle.

IT Utilizzare il link <https://eprel.ec.europa.eu/> per accedere alla banca dati europea dei prodotti (EPREL), in cui vengono salvate ulteriori informazioni sul prodotto. Digitare l'identificativo del modello o il numero di registrazione EPREL 2499783 (ODW 6071 D FS W) / 2499785 (ODW 6081 D FS IN) / 2577055 (ODW 6091 D FS B) o semplicemente scansionare il codice QR sull'etichetta energetica per accedere alle informazioni del modello.

NL Gebruik de link <https://eprel.ec.europa.eu/> om toegang te krijgen tot de Europese productdatabank (EPREL), waarin meer informatie over het product wordt opgeslagen. Voer de modelidentificatie in, het EPREL registratienummer 2499783 (ODW 6071 D FS W) / 2499785 (ODW 6081 D FS IN) / 2577055 (ODW 6091 D FS B), of scan eenvoudig de QR-code op het energielabel om toegang te krijgen tot de modelinformatie.

Imtron GmbH
Media-Saturn-Strasse 1
85053 Ingolstadt
Germany
www.imtron.eu
www.ok-online.com
contact@imtron.eu



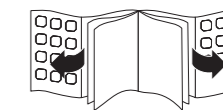
IM_ODW 6071 D FS W / ODW 6081 D FS IN / ODW 6091 D FS B_260202_V04

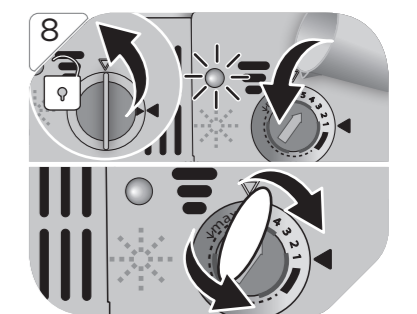
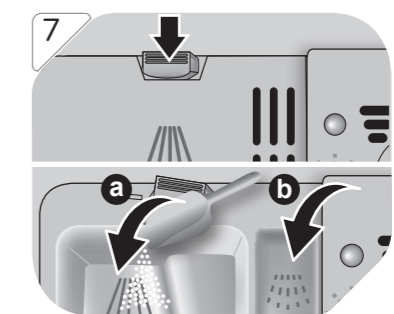
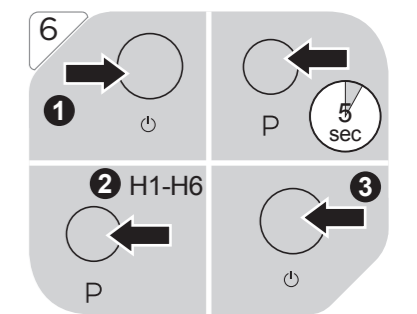
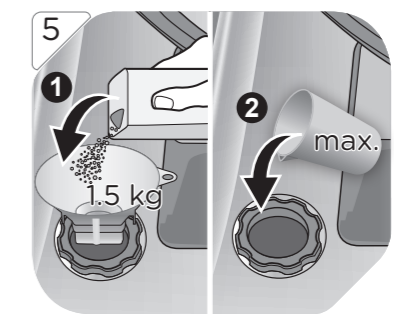
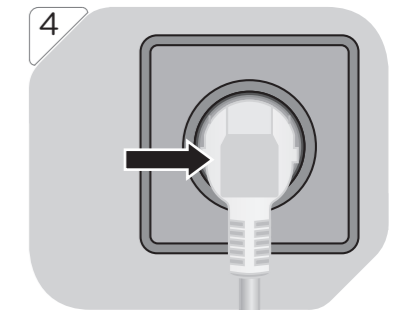
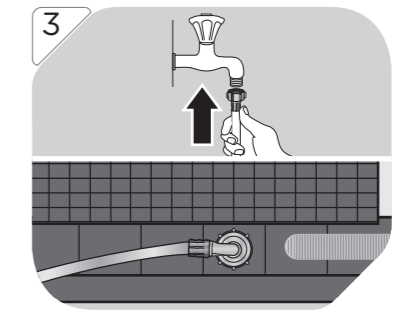
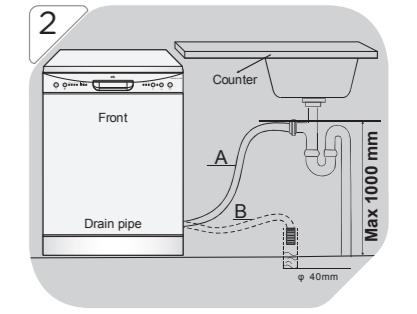
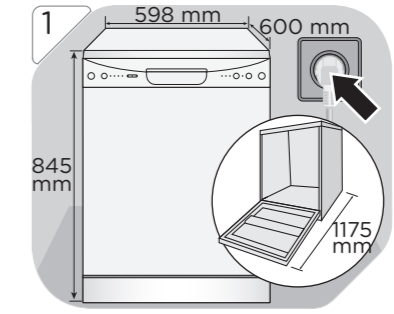
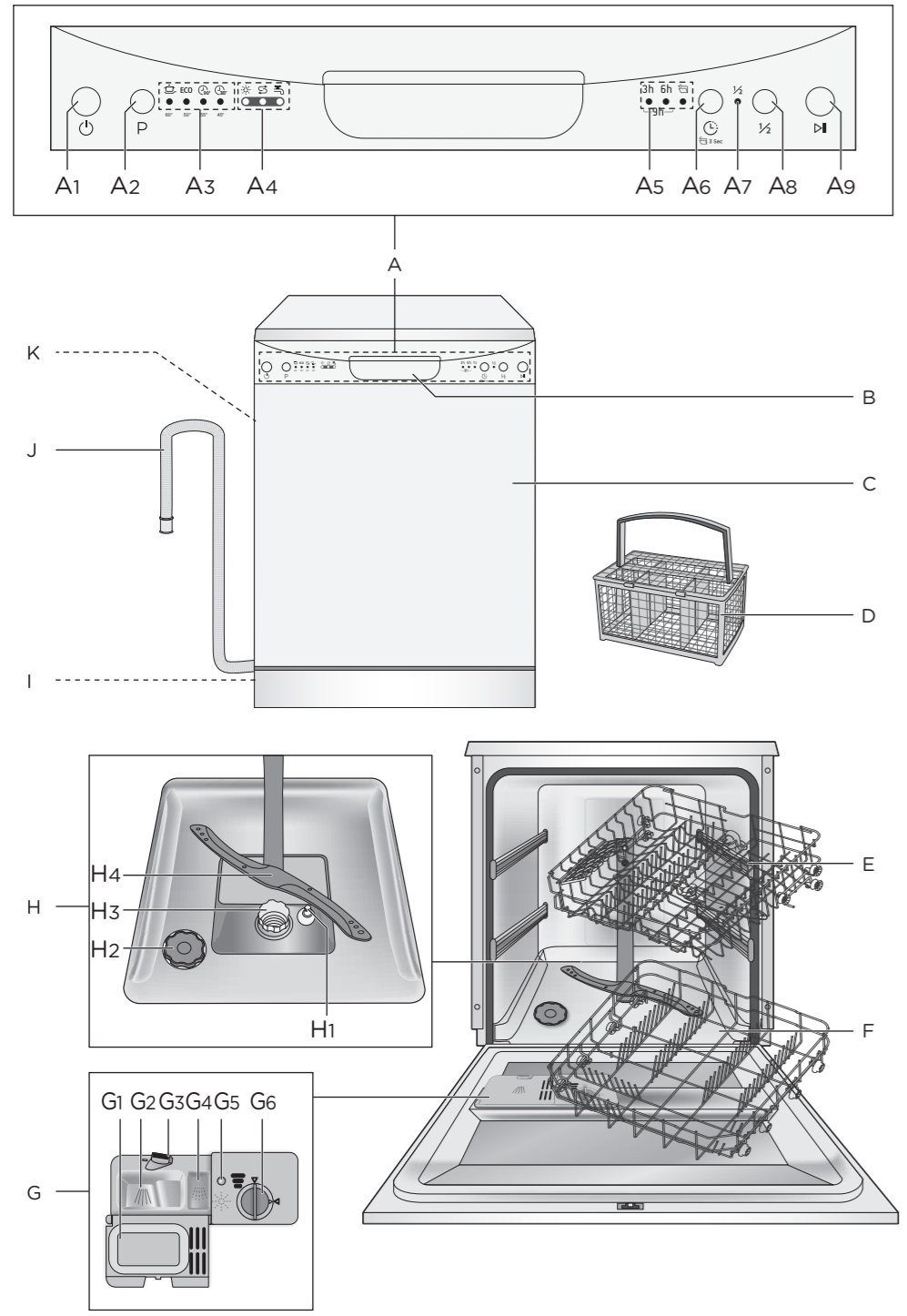


ODW 6071 D FS W / ODW 6081 D FS IN / ODW 6091 D FS B FREESTANDING DISHWASHER // GESCHIRRSPÜLER STANDGERÄT



DE GEBRAUCHSANWEISUNG	3	FR MODE D'EMPLOI	60
EN USER MANUAL	23	IT MANUALE DELL'UTENTE	79
ES MANUAL DE INSTRUCCIONES	41	NL GEBRUIKSAANWIJZING	98





HERZLICHEN GLÜCKWUNSCH!

Vielen Dank, dass Sie sich für ein Produkt von **ok**. entschieden haben. Bitte lesen Sie diese Anleitung sorgfältig durch und bewahren Sie sie für späteren Gebrauch auf.

WICHTIGE SICHERHEITSANWEISUNGEN. BITTE AUFMERKSAM DURCHLESEN UND FÜR SPÄTEREN GEBRAUCH AUFBEWAHREN.

1. Dieses Produkt kann von Kindern ab 8 Jahren und Personen mit verminderten körperlichen, sensorischen oder geistigen Fähigkeiten oder fehlender Erfahrung und Kenntnis benutzt werden, wenn sie zum Gebrauch des Geräts von einer für ihre Sicherheit verantwortlichen Person angeleitet wurden oder beaufsichtigt werden und sie es verstehen, das Gerät sicher zu benutzen.
2. Kinder dürfen nicht mit dem Produkt spielen.
3. Reinigung und die Wartung durch den Benutzer dürfen nicht durch Kinder vorgenommen werden, es sei denn, sie werden beaufsichtigt.
4. Das Gerät ist für das Spülen von maximal 12 Maßgedecken vorgesehen.
5. Die Tür darf nicht in der geöffneten Stellung belassen werden, da dies eine Stolpergefahr darstellt.
6. Beachten Sie die Anweisungen zum Beladen der Geschirrspülmaschine.
Achtung: Messer und andere Gebrauchsgegenstände mit scharfen Spitzen müssen mit der Spitze nach unten oder in waagrechter Lage in den Korb gelegt werden.
7. Dieses Produkt ist für die Verarbeitung haushaltsüblicher Mengen im Haushalt oder in haushaltsähnlichen, nichtgewerblichen Anwendungen bestimmt. Haushaltsähnliche Anwendungen umfassen z. B. die Verwendung in Mitarbeiterküchen von Läden, Büros sowie die Nutzung durch Gäste von Pensionen, kleinen Hotels und ähnlichen Wohneinrichtungen.

8. Beachten Sie alle Hinweise zur Installation.
9. Diese Geschirrspülmaschine verfügt über Ventilationsöffnungen im Gehäuseboden. Diese Öffnungen dürfen nicht verstopft werden (bspw. durch Teppichboden).
10. Wenn die Netzanschlussleitung dieses Gerätes beschädigt wurde, muss sie durch den Hersteller oder seinen Kundendienst oder eine ähnlich qualifizierte Person ersetzt werden, um Gefährdungen zu vermeiden.
11. Das Gerät ist an die Wasserversorgung angeschlossen. Beachten Sie den minimalen und maximal zulässigen Wassereinlassdruck, siehe Kapitel **Technische Daten**. Beachten Sie alle Anweisungen zur Installation. Eine Installation darf nur unter Verwendung neuer Schlauchsätze erfolgen. Alte Schlauchsätze dürfen nicht wiederverwendet werden.
12. Beachten Sie das Kapitel **Reinigung und Pflege**.
13. Lesen Sie diese Bedienungsanleitung vor dem ersten Gebrauch gründlich durch und geben Sie sie zusammen mit dem Produkt weiter. Beachten Sie die Warnungen auf dem Produkt und in dieser Bedienungsanleitung. Sie enthält wichtige Sicherheitshinweise sowie Gebrauchs- und Wartungsanleitungen für das Produkt.
14. Verwenden Sie das Produkt nur zweckbestimmt und mit den empfohlenen Zubehörteilen und Komponenten. Eine unsachgemäße oder falsche Nutzung ist gefährlich.
15. Lassen Sie das Produkt nie unbeaufsichtigt, solange es eingeschaltet ist.
16. Reparieren Sie das Produkt auf keinen Fall selbst (z.B. wenn das Netzkabel beschädigt ist oder das Produkt während der Installation fallengelassen wurde, etc.). Lassen Sie Wartungen und Reparaturen nur von einem autorisierten Kundendienst durchführen.
17. Die Netzspannung muss mit den Angaben auf dem Typenschild des Produktes übereinstimmen.
18. Vermeiden Sie die Beschädigung des Netzkabels durch Knicken oder Kontakt mit scharfen Kanten.
19. Halten Sie das Produkt, einschließlich Netzkabel und Netzstecker, von Hitzequellen, wie z. B. Heizkörpern, Öfen und anderen Hitze erzeugenden Produkten, fern.
20. Ziehen Sie den Netzstecker nur am Netzstecker selbst aus der Steckdose. Ziehen Sie nicht am Netzkabel.

21. Ziehen Sie den Netzstecker ...
 - wenn das Produkt nicht benutzt wird,
 - im Falle von Störungen,
 - bevor Sie Zubehör anbringen oder abnehmen,
 - vor der Reinigung des Produktes.
22. Verwenden Sie das Produkt nur in trockenen Innenräumen, niemals im Freien.
23. Dieses Produkt ist nicht für kommerziellen Gebrauch geeignet. Es ist nur für die Nutzung im Haushalt konzipiert.

BESTIMMUNGSGEMÄSSE VERWENDUNG

Dieses Produkt ist nur für das Reinigen von Geschirr und Besteck geeignet. Jeglicher anderer Gebrauch kann zu Schaden am Produkt oder Verletzungen führen. Das Gerät ist nur für die Benutzung im privaten Haushalt bestimmt und nicht für kommerziellen Gebrauch geeignet.










Die Imtron GmbH übernimmt keine Haftung für Schäden am Produkt, Sachschaden, oder Verletzung von Personen aufgrund von unachtsamer, unsachgemäßer, falscher oder nicht dem vom Hersteller angegebenen Zweck entsprechender Verwendung des Produkts.

Garantie und Ersatzteile

Die für das Gerät geltende Dauer der Garantie, sowie die geltenden Garantiebestimmungen entnehmen Sie der beiliegenden Garantiekarte. Ersatzteile, welche in der entsprechenden Ökodesign-Verordnung aufgeführt sind, erhalten Sie bei unserem Servicecenter für die Dauer von 7 Jahren bzw. 10 Jahren. Die jeweiligen Rufnummern finden sie in der beiliegenden Garantiekarte.

BEDIENELEMENTE UND KOMPONENTEN

A. Bedienfeld

- A1. Ein/Aus-Schalter 
- A2. Programmwahltaste **P**
- A3. Programmanzeige  ECO  
- A4. Warnleuchten - Klarspüler , Spezialsalz , Wasserdetektor 
- A5. Timer-Anzeige 3h 6h 9h
- A6. Startzeit-Taste 
- A7. Halbvoll-Anzeige 1/2
- A8. Halbvoll-Taste 1/2
- A9. Start/Pause-Taste 

- B. Griffmulde
- C. Tür
- D. Besteckkorb
- E. Oberer Korb
- F. Unterer Korb

G. Einfüllkammer

Geschirrspülmittel-Tab/Pulver-Fach

- G1. Abdeckung
- G2. Fach für Hauptspülgang
- G3. Entriegelung
- G4. Fach für Vorspülgang

Klarspülfach

- G5. Füllindikator
- G6. Klarspülertank

H. Innenraum

- H1. Überlauf-Bypass
- H2. Salztank
- H3. Wasserabfluss mit Filtereinsatz
- H4. Unterer Sprüharm

Rückseite

- I. Netzkabel mit Netzstecker
- J. Abwasserschlauch (vormontiert)
- K. Schlauch für Wasseranschluss (vormontiert)

Zubehörteile

Einfülltrichter (Nicht abgebildet)

Lieferumfang

- 1 x Geschirrspüler
- 1 x Bedienungsanleitung
- 1 x Garantiekarte



VOR DEM ERSTEN GEBRAUCH

- Entfernen Sie das Produkt und Zubehör vorsichtig aus der Originalverpackung. Es empfiehlt sich, die Originalverpackung für späteres Verstauen aufzubewahren. Möchten Sie die Originalverpackung entsorgen, so tun Sie dies nach den geltenden gesetzlichen Bestimmungen. Haben Sie Fragen zur richtigen Entsorgung, fragen Sie bei Ihrer örtlichen Behörde nach.
- Überprüfen Sie den Verpackungsinhalt auf Vollständigkeit und Beschädigungen. Sollte der Verpackungsinhalt unvollständig oder sollten Beschädigungen feststellbar sein, kontaktieren Sie umgehend Ihre Verkaufsstelle.
- Reinigen Sie das Produkt nach dem Auspacken; siehe Abschnitt **Reinigung und Pflege**.

INSTALLATION

Hinweis:

- Der Geschirrspüler ist mit Netzkabel und Netzstecker ausgestattet. Stellen Sie vor Einbau sicher, dass sich am gewünschten Standort eine Wandsteckdose befindet.
- Achten Sie beim Anschluss an das Trinkwasser darauf, dass Sie das Gerät mit einer Sicherheitsvorrichtung gegen Trinkwasserverunreinigung durch Rückfluss (nach DIN EN 1717) anschließen. Wir empfehlen, die Installation, einschließlich des Wasser- und Elektroanschlusses, sowie Reparaturen von einem qualifizierten Fachmann durchführen zu lassen.

1/ Beachten Sie die Abmessungen des Produktes beim Aufstellen und bei der Montage.

Stellen Sie den Geschirrspüler auf einem ebenen, waagerechten und festen Untergrund auf. Stellen Sie mit Hilfe einer Wasserwaage sicher, dass das Produkt waagrecht steht.

Hinweis: Der Geschirrspüler ist nicht für den Einbau vorgesehen.

2/ Der Geschirrspüler muss an einen Abfluss angeschlossen werden. Befindet sich der Anschluss an das Abflussrohr höher als 1000 mm, kann überschüssiges Wasser im Abflussschlauch zurückbleiben. Dieses überschüssige Wasser muss aus dem Schlauch in eine Schüssel oder einen geeigneten Behälter abgelassen werden, der außerhalb des Spülbeckens und tiefer als dieses steht.

1. Der Abflussschlauch ist schon fest am Abwasseranschluss an der Rückseite des Geräts montiert. Schneiden Sie die Kabelbinder auf und wickeln Sie den Schlauch ab.
2. Schließen Sie das andere Ende am Abflussrohr an (Option A oder B). Beachten Sie beim Anschluss die max. Höhe des Schlauchendes.

Hinweis:

Geeignete Schlauchhalter sind als optionales Zubehör erhältlich.

3/ Schließen Sie den Wasseranschluss mit dem vormontierten Schlauch an Ihr Leitungswassersystem an (3/4") und stellen Sie sicher, dass alles korrekt und fest angeschlossen ist.

Hinweis: Sind die Wasserleitungen neu oder wurden sie über einen längeren Zeitraum nicht benutzt, lassen Sie erst eine gewisse Menge Wasser ablaufen bis Sie sicher sind, dass das Wasser klar und frei von Fremdkörpern ist. Wird dieser Punkt nicht beachtet, besteht die Gefahr, dass der Wassereinlass verstopft und das Gerät beschädigt wird.

4/ Stecken Sie den Netzstecker in eine geeignete Steckdose.

Hinweis: Stellen Sie vor der ersten Inbetriebnahme sicher, dass alle wasserführenden Verbindungen des Produktes korrekt an das Gerät und das Hauswassersystem angeschlossen und abgedichtet sind. Überprüfen Sie alle Anschlüsse in regelmäßigen Abständen auf Dichtigkeit um mögliche Leckagen zu vermeiden.

VORBEREITUNG

Salztank mit Salz befüllen

5 Abhängig von der Härte Ihres Leitungswassers (Wasserhärte) müssen Sie zusätzlich Salz verwenden um das Wasser weicher zu machen. Beachten Sie immer die Hinweise und Anleitungen auf der Verpackung des Speziessalzes.


1. Entfernen Sie den Geschirrkorb und schrauben Sie dann die Verschlusskappe des Salztanks ab.
2. Stecken Sie das Ende des mitgelieferten Trichters in die Öffnung des Salztanks und füllen Sie ca. 1,5 kg Salz ein.
3. Füllen Sie Wasser in den Salztank. Es ist normal wenn dabei etwas Wasser aus dem Salztank austritt.
4. Haben Sie den Salztank befüllt, verschrauben Sie die Verschlusskappe wieder und stellen sicher, dass sie fest sitzt.
5. Führen Sie nach dem Befüllen mit Salz immer einen Spülgang durch (ein kurzes Programm wird empfohlen). Ansonsten können Filtersystem, Pumpe oder andere wichtige Komponenten des Gerätes durch Salzwasser beschädigt werden, wodurch auch die Garantie erlischt.







Hinweis: Je nachdem wie vollständig sich das Salz auflöst, kann die Salzwarnlampe trotz gefülltem Salztank weiterhin leuchten.

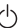
Achtung!

- Benutzen Sie nur spezielles Salz welches für Geschirrspüler geeignet ist. Alle anderen Salze welche nicht speziell für Geschirrspüler entwickelt wurden, speziell Tafelsalz, werden den Geschirrspüler beschädigen. Im Falle von Schäden, welche durch ungeeignetes Salz hervorgerufen werden, erlischt die Garantie und der Hersteller übernimmt keinerlei Haftung für entstandene Schäden.
- Wenn Salz verschüttet wurde, starten Sie einen Schnellspülgang um Salzspuren zu entfernen.
- Füllen Sie nur Salz ein wenn Sie unmittelbar danach einen kompletten Waschgang starten. Das verhindert, dass Spuren von Salz oder Salzwasser, welches verschüttet wurde, für evtl. längere Zeit auf der Oberfläche verbleiben, was Rost verursachen könnte.
- Der Salztank darf nur aufgefüllt werden wenn die Salzwarnlampe zu leuchten beginnt.

Salzmenge einstellen

1. **Einstellmodus aktivieren:** Schließen Sie die Tür und schalten Sie das Gerät mit dem Ein/Aus-Schalter  ein. Innerhalb von 60 Sekunden nachdem Sie das Gerät eingeschaltet haben, drücken und halten Sie die Programmtaste **P** für 5 Sekunden.
2. **Salzverbrauch einstellen:** Drücken Sie jeweils kurz die Programmtaste **P**, um die korrekte Salzmenge, in der Reihenfolge H3 > H4 > H5 > H6 > H1 > H2 > H3, einzustellen. Beachten Sie nachfolgende Tabelle für die korrekte Einstellung. Die Programmleuchten zeigen die aktuelle Einstellung an.

Wasserhärte (grad)		Einstellung	Entsprechende LED-Anzeige
°dH ¹⁾	mmol/l ²⁾		
0-5	0-0,94	H1	
6-11	1,0-2,0	H2	
12-17	2,1-3,0	H3 *	 
18-22	3,1-4,0	H4	ECO
23-34	4,1-6,0	H5	ECO 
35-55	6,1-9,8	H6	ECO 

3. Der Einstellmodus wird durch drücken des Ein/Aus-Schalters  oder automatisch, 5 Sekunden nach der letzten Einstellung, beendet.

Hinweis:

- ¹⁾ Grad deutscher Härte (°dH)
- ²⁾ Millimol, internationale Einheit für Wasserhärte
- ^{*)} Werkseinstellung

Kontaktieren Sie Ihre zuständige Wasserversorgung um die bei Ihnen vorhandene Wasserhärte zu erfahren.

Geschirrspülpulver oder -tabs einfüllen

- 7 • Das Geschirrspülmittelfach muss vor jedem Spülgang neu aufgefüllt werden.
- **Für die richtige Menge beachten Sie die Hinweise und Anleitungen des Geschirrspülmittels.**

1. Drücken Sie die Deckelöffnungstaste und der Deckel springt auf.
2. Füllen Sie das Geschirrspülmittel (Pulver oder Tabs) erst unmittelbar vor dem Spülvorgang ein, da es sonst durch länger anhaltende Feuchtigkeit verkleben oder verhärten könnte.
3. Ist das Geschirr stark verschmutzt, füllen Sie eine zusätzliche Menge in das Fach für Vorspülen. Dieses Geschirrspülmittel wird dann schon während des Vorspülens zugegeben.

Beachten Sie die Unterschiede beider Fächer:

- a) Spülmittelfach für Hauptspülgang.
 - b) Spülmittelfach für Vorspülen.
4. Drücken Sie den Deckel, sodass er einrastet.

Hinweis: Benutzen Sie nur spezielles Geschirrspülmittel, welches für die Verwendung in Geschirrspülmaschinen vorgesehen ist. Halten Sie das Geschirrspülmittel frisch und trocken.

Klarspüler auffüllen

- 8 Ihr Geschirrspüler ist für den Gebrauch mit flüssigen Klarspülers vorgesehen. Dieser wird im letzten Spülgang dem klaren Wasser zugegeben, um Kalkflecken auf dem Geschirr zu verhindern.

1. Entfernen Sie die Verschlusskappe und füllen Sie Klarspüler in den Tank bis der Füllstandsindikator vollständig schwarz erscheint.
 - Zum Öffnen der Verschlusskappe drehen Sie diese auf die Position "open" (offen) in Pfeilrichtung links und nehmen Sie sie ab.
 - Füllen Sie Klarspüler in den Tank. Überfüllen Sie den Tank nicht.

Anzeige	Füllstand
●	voll
◐	3/4 voll
◑	1/2 voll
◒	1/4 voll
○	leer

- Zum Schließen des Tanks setzen Sie die Verschlusskappe in der Position "open" (offen) in den Tank und drehen Sie sie in Position "closed" (geschlossen) in Pfeilrichtung rechts.

Hinweis: Füllen Sie den Tank nicht mit anderen Reinigungsmitteln (z.B. Geschirrspülmittel oder Flüssigseife), da dadurch das Gerät beschädigt werden könnte.

2. Klarspüler wird automatisch während des letzten Spülvorganges zugegeben, um sicherzustellen, dass während des Trocknens keine Kalkflecken oder Streifen entstehen.
3. Wenn der Klarspülertank leer ist, leuchtet die Warnleuchte Klarspüler ✱ auf.









Dosiermenge für Klarspüler einstellen

Entfernen Sie den Deckel des Klarspülerbehälters. Drehen Sie den Klarspüler-Anzeigeregler auf eine Zahl. Je höher die Zahl, desto mehr Klarspüler verwendet der Geschirrspüler.

Hinweis:

- Dosiermenge höher einstellen, wenn Flecken auf dem Geschirr zurückbleiben.
- Dosiermenge verringern, wenn Wolken oder Schlieren auf dem Geschirr zurückbleiben.
- Nehmen Sie eine Münze zur Hilfe, um die Einstellung zu verändern.

9 Beachten Sie den Plan zum Einlegen von Besteck in den Besteckkorb. Beachten Sie nachfolgende Tabelle für die Teilebeschreibung.

 ① Suppenlöffel	 ② Gabeln	 ③ Messer	 ④ Teelöffel
 ⑤ Kompottlöffel	 ⑥ Servierlöffel	 ⑦ Serviergabeln	 ⑧ Soßenkelle

1	2	1		4	4	4	4	4	4		1	2	1
2	2	2			8			7		3	3		2
1	2	1		4	4	4	4	4	4		1	3	1
1	2	1		5	5	5	5	5	5		3	3	3
2	2	2			3			3		3	3	3	3
1	2	1		5	5	5	5	5	5		6		6

Geschirrkorb auffüllen

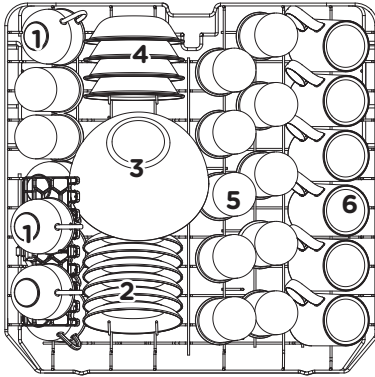
- Reinigen Sie im Geschirrspüler nur geschirrspülfestes oder -geeignetes Geschirr und Besteck.
- Schaben Sie Speisereste ab. Weichen Sie angebrannte Reste in Bratpfannen an.
- Es ist nicht nötig das Geschirr unter fließendem Wasser vorzureinigen.
- Beladen sie den Geschirrspüler mit Geschirr und Besteck folgendermaßen:
 - Teile wie Tassen, Gläser, Töpfe/Pfannen mit der Öffnung nach unten, sodass Wasser heraus laufen kann.
 - Gebogene oder mit Vertiefungen versehene Teile laden sie schräg damit Wasser ablaufen kann.
 - Alle Teile müssen sicher stecken bzw. liegen und dürfen nicht kippen.
 - Alle Teile müssen so stecken bzw. liegen, dass die Sprüharme sich frei bewegen können.
 - Ordnen Sie in den Oberkorb kleine, leichte und empfindliche Teile, wie Untertassen, Tassen, Gläser, Dessertschalen usw. ein.
 - Ordnen Sie große und schwere Teile, wie Teller, Platten, Töpfe, Schalen usw. in den Unterkorb.

Hinweis: Sehr kleine Teile sollten nicht im Geschirrspüler gewaschen werden, da sie leicht aus dem Korb fallen könnten und unter Umständen den Geschirrspüler beschädigen.

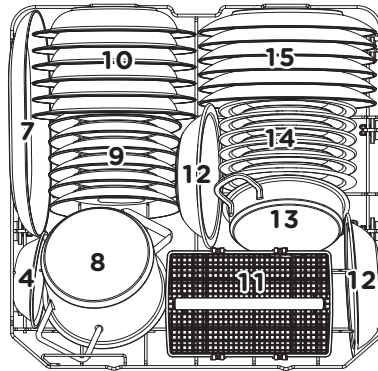
Achtung!

- Messer mit langen Klingen, welche aufrecht eingelegt werden, sind eine potentielle Gefahr.
- Es dürfen keine Teile durch den Korb hindurchgesteckt werden.
- Scharfe Teile immer mit den scharfen Punkten nach unten einlegen!
- Überladen Sie den Geschirrspüler nicht, da dadurch das Ergebnis negativ beeinflusst wird.











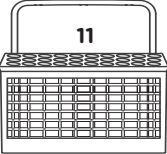




Beachten Sie den allgemeinen Plan zum Einlegen von Geschirr und Besteck in den Korb. Beachten Sie dazu nachfolgende Tabellen, Abbildungen und Beschreibungen.



Oberer Korb



Unterer Korb


 1 Tassen	 2 Untertassen	 3 Glasschüssel	 4 Kompottschüsseln	 5 Gläser
 6 Pötte	 7 Ovale Servierplatte	 8 Kleiner Topf	 9 Kompottteller	 10 Suppenteller
 11 Besteckkorb	 12 Melaminschalen	 13 Ofentopf	 14 Melamin- Kompottteller	 15 Teller

BEDIENUNG

Geschirrspülen





- Beachten Sie folgende Schritte um den Spülvorgang zu starten:

1. Korb beladen.
2. Geschirrspülmittel und ggf. Klarspüler einfüllen.
Wichtig: Sicherstellen, dass der Wasserhahn/Wasserzulauf geöffnet ist, der Netzstecker steckt und die Tür korrekt geschlossen ist.
3. Drücken Sie die Taste  um den Geschirrspüler einzuschalten.
4. Wählen Sie mit der Taste **P** Ihr Programm aus. Beachten Sie das Kapitel **Programm auswählen**.

Wenn der Geschirrspüler nicht komplett gefüllt ist, dann wählen Sie bitte zusätzlich die Funktion **Halbvoll**. Mit dieser Funktion können Sie bei Verwendung des unteren und oberen Korbs Ihres Geschirrspülers sowohl Wasser als auch Strom sparen. Drücken Sie die Taste $\frac{1}{2}$ und die Anzeige für halbvoll leuchtet auf.

Hinweis:

- Diese Funktion kann nur mit den Programmeinstellungen **Intensive, ECO** und **90 min.** verwendet werden.
 - Wir empfehlen die Funktion Halbvoll zu verwenden, wenn das Geschirr nur leicht verschmutzt ist.
5. Zur Benutzung der Timer-Funktion beachten Sie das Kapitel Timer - verzögertes Spülen. Drücken Sie die Taste  um den Waschgang zu starten.
 - Um den Vorgang anzuhalten drücken Sie nochmals die Taste .

Hinweis: Die Indikatorleuchte des Programms zeigt den aktuellen Stand des Spülvorgangs an.

- a) Indikatorleuchte leuchtet dauerhaft: Standby oder Pause.
- b) Indikatorleuchte blinkt: Spülvorgang läuft.

6. Nach dem Spülgang öffnet sich die Tür automatisch, um ein optimales Trocknungsergebnis zu erzielen.

Hinweis: Die Geschirrspülertür darf nicht blockiert sein, wenn die automatische Öffnungsfunktion aktiviert ist. Dies kann die Türverriegelung beeinträchtigen.

Diese Funktion kann nur mit den Programmeinstellungen Intensive, ECO und 90 min. verwendet werden.

Achtung! Es ist gefährlich die Tür während des Spülvorganges zu öffnen, da heißes Wasser Verbrühungen verursachen könnte.

- Warten Sie einige Minuten bevor Sie das Gerät entladen, da Geschirr und Besteck noch heiß sein könnten. Sie trocknen auch besser im Gerät.
- Geschirrspüler entladen.

Spülvorgang ändern / pausieren

- Sie können das Spülprogramm ändern wenn der Geschirrspüler nur kurz gelaufen ist (am Anfang). Ansonsten könnte sich der Geschirrspülreiniger bereits aufgelöst haben und das Waschwasser könnte schon abgepumpt sein.
- Drücken Sie die Taste **▶||** und danach die Programmwahltaste **P** für mehr als 3 Sekunden, das Gerät wechselt in den stand-by Modus.
- Ändern Sie Ihr Programm.
- Drücken Sie die Taste **▶||** erneut um in der neuen Einstellung fortzufahren.
- Wenn Sie ein Geschirrtteil vergessen haben, können Sie den Spülvorgang pausieren und dieses hinzufügen. Stellen Sie jedoch sicher, dass das Fach des Reinigers nicht bereits geöffnet ist.
 1. Drücken Sie die **▶||** Taste um den Spülvorgang zu pausieren.
 2. Nachdem die Sprüharme zum Stillstand gekommen sind, können Sie die Tür vollständig öffnen.
 3. Zusätzliches Geschirr einlegen.
 4. Tür schließen und Taste **▶||** drücken. Der Spülvorgang wird nach 10 Sekunden fortgesetzt.

Reinigerempfehlung

Beachten Sie für ein besseres Waschergebnis und zur Schonung von Ressourcen und Umwelt nachfolgende Hinweise zur Reiniger- und Salzdosierung:




- Dosieren Sie Reiniger, Salz etc. nach den Angaben des Herstellers, basierend auf der Beladungsmenge und dem Verschmutzungsgrad des Geschirrs
- Mischen Sie keine unterschiedlichen Reinigungsmittel bzw. Salze.
- Verwenden Sie keine Reiniger, die Lösemittel oder andere ätzende Stoffe enthalten.
- Vermeiden Sie eine Überdosierung des Reinigers

Achtung: Eine Fehldosierung von Reiniger, Salz und anderen Zusatzstoffen kann das Produkt beschädigen und dessen korrekte Funktion beeinträchtigen.

PROGRAMM AUSWÄHLEN

Programmtabelle

Verwenden Sie nachfolgende Tabelle um das richtige Programm, basierend auf dem Verschmutzungsgrad des Geschirrs zu wählen. Beachten Sie außerdem die Angaben zur empfohlenen Reinigermenge, Programmdauer und Ressourcenverbrauch.

Programm	Einsatzgebiet	Programmbe- schreibung	Reiniger Vor/ Haupt	Lauf- zeit in min	Energie- ver- brauch in kWh	Wasser- verbrauch in Liter	Klar- spüler
 Intensiv	Extrem stark verschmutztes Kochgeschirr, normal verschmutzte Töpfe, Pfannen, Teller, usw. mit festgetrockneten Speiseresten	Vorwäsche Wäsche 60 °C Spülen Spülen Spülen 65-72 °C Trocknen	4/16 g (1 oder 2 Stk.)	175	1,275 - 1,385	14,7	★
ECO (*EN 60436)	Standardisiertes Programm: Bei normal verschmutztem Geschirr ist es das effizienteste Programm hinsichtlich Energie- und Wasserverbrauch für diese Art von Geschirr	Wäsche 50 °C Spülen Spülen 45 °C Trocknen	20 g (1 Stk.)	210	0,824	11,0	★
 90 Min.	Für leicht verschmutzte Ladungen welche nicht vollständig abtrocknen müssen	Wäsche 55 °C Spülen Spülen 60-65 °C Trocknen	20 g (1 Stk.)	90	0,995- 1,030	12,0	★
 30 Min.	Schnellspülgang für leicht verschmutzte Ladungen ohne Trocknung	Wäsche 45 °C Spülen Spülen 45 °C	12 g (1 Stk.)	30	0,584	11,1	—

Hinweis:


* **ECO:** Dieses Programm ist für die Reinigung von normal verschmutzten Geschirr geeignet und für diesen Zweck, dass effizienteste Programm hinsichtlich kombiniertem Energie- und Wasserverbrauch. Es wird zur Überprüfung der Einhaltung der EU-Ökodesign-Vorschriften verwendet.

Hinweis:

Bei den angegebenen Werten, für andere Programme außer dem Programm ECO, handelt es sich um Richtwerte.

TIMER - VERZÖGERTES SPÜLEN

12 Der Geschirrspüler ist mit einer Timer-Funktion ausgestattet, die das Spülen mit einem zeitverzögertem Start ermöglicht. Zur Auswahl stehen 3, 6, oder 9 Stunden Verzögerung.

- Wählen Sie die gewünschte Verzögerungszeit mit der Taste  (Startzeitvorwahl) aus. Die ausgewählte Zeit wird durch eine LED angezeigt. Der Spülvorgang beginnt mit der eingestellten Verzögerung.

REINIGUNG UND PFLEGE

- **Achtung!** Verwenden Sie zur Reinigung keinesfalls Lösungs- und Scheuermittel, harte Bürsten, metallische oder scharfe Gegenstände. Lösungsmittel sind gesundheitsschädlich und greifen die Plastikteile an; scheuernde Reiniger und Hilfsmittel zerkratzen die Oberfläche.
- Reinigen Sie die Außenflächen des Produktes mit einem leicht angefeuchteten Tuch und trocknen Sie sie anschließend gut ab. Achten Sie darauf, dass kein Wasser (z.B. an den Schaltern) ins Produktinnere gelangt.
- Reinigen Sie die Kanten um die Tür herum mit einem weichen, feuchten Tuch. Um das Eindringen von Wasser in die Türverriegelung oder elektrische Bauteile zu verhindern, benutzen Sie keinerlei Sprühreiniger.

Filtereinsatz reinigen

Der Filter verhindert, dass größere Speisereste in Wasserkreislauf und Pumpe gelangen. Prüfen Sie nach jeder Benutzung die Filter auf Blockierungen.

- 13 Das Filtersystem besteht aus Vorfilter, flachem Hauptfilter und einem Feinfilter.
- **Hauptfilter A:** Speise- und Schmutzreste die an diesem Filter hängenbleiben werden durch den Strahl der Sprüharme abgespült.
 - **Feinfilter B:** Diese Filter hält Speisereste zurück, sodass diese dem Wasserkreislauf entzogen werden.
 - **Vorfilter C:** Große Stücke, wie bspw. Teile von Knochen oder Glas welche den Wasserkreislauf blockieren könnten, werden in diesem Filter festgehalten. Um die Reste zu entfernen ziehen Sie den Filter an der Lasche greifend heraus.

Demontage and Reinigung der Filter wie nachfolgend beschrieben:

- Drehen Sie die Filterkappe gegen den Uhrzeigersinn (Filter C) und entnehmen Sie den gesamten Filtereinsatz.
- Entnehmen Sie die Filter B und C.
- Entnehmen Sie den Filter C.
- Waschen Sie die Filter unter fließendem Wasser und entfernen Sie vorhandene Rückstände und Fremdkörper.
- Der Zusammenbau erfolgt in umgekehrter Reihenfolge. Stellen Sie sicher dass der Filtereinsatz korrekt installiert wurde.

Achtung: Benutzen Sie den Geschirrspüler niemals ohne Filtereinsatz!

Reinigung der Sprüharme






14 Führen Sie eine regelmäßige Reinigung durch (ca. alle zwei Monate durch), um eine mögliche Verstopfung der Düsen zu vermeiden.

- Unterer Sprüharm: Ziehen Sie den Sprüharm nach oben ab.
- Oberer Sprüharm: Die Mutter festhalten und den Arm im Uhrzeigersinn drehen, um ihn zu entfernen.
- Spülen Sie die Sprüharme unter fließendem Wasser gründlich ab.
- Stecken Sie den Sprüharm wieder auf den jeweiligen Anschluss und stellen Sie sicher, dass er korrekt sitzt und frei rotieren kann.

Entkalken

Bei richtiger Reinigerdosierung ist ein Entkalken normalerweise nicht nötig. Falls doch, gehen Sie nach Angaben des Entkalkungsmittel-Herstellers vor. Geeignete Entkalker können Sie über den Handel beziehen.

FEHLERCODES

Code	Bedeutung	Mögliche Ursachen
Die Lampe  blinkt	Kein oder schwacher Wasserzulauf	<ul style="list-style-type: none"> Wasserhahn geschlossen Wassereinlass blockiert Wasserdruck zu niedrig
Die Lampen  und  blinken	Erforderliche Temperatur nicht erreicht	<ul style="list-style-type: none"> Fehlfunktion der Heizelemente
Die Lampe ECO blinkt	Überlauf	<ul style="list-style-type: none"> Leck an Komponenten des Produkts
Die Lampen ECO ,  und  blinken	Fehler zwischen Hauptplatine und Displayplatine	<ul style="list-style-type: none"> Offener Schaltkreis oder Kabelbruch

Im Fall von Fehlermeldungen, die sich nicht beseitigen lassen, kontaktieren Sie den Kundenservice. Die entsprechenden Rufnummern finden Sie in der beiliegenden Garantiekarte.

FEHLERBEHEBUNG

Sollte es während des Betriebs zu Störungen kommen, beachten Sie nachfolgende Tabelle. Sollten die Probleme wie unter **Behebung** angegeben nicht abgestellt werden können oder sollten Ersatzteile für die Eigenreparatur benötigt werden, wenden Sie sich an das Servicecenter. Die entsprechenden Rufnummern finden Sie in der beiliegenden Garantiekarte. Beachten Sie, dass eine inkorrekte Eigenreparatur zu Gefährdungen und Verlust der Garantie führen kann und im Zweifelsfall unterlassen werden sollte.

Problem	Mögliche Ursache	Behebung
Produkt funktioniert nicht	• Keine Stromversorgung	• Überprüfen der Stromversorgung
	• Der Wasserhahn ist geschlossen	• Öffnen Sie den Wasserhahn vollständig
	• Die Tür ist nicht richtig geschlossen	• Drücken Sie die Tür fest zu
Fehler beim Wasserablauf	• Der Ablaufschlauch ist abgknickt	• Überprüfen Sie den Abflußschlauch
	• Filter sind verstopft	• Überprüfen und reinigen den Hauptfilter
	• Küchenabfluß ist verstopft	• Überprüfen Sie den Abfluß oder fragen Sie einen Installateur nach möglicher Abhilfe

Problem	Mögliche Ursache	Behebung
Schaum in der Wanne	<ul style="list-style-type: none"> • Falsches Reinigerprodukt • Klarspüler verschüttelt 	<ul style="list-style-type: none"> • Nur spezielle Reinigerprodukte verwenden, um Aufschäumen zu vermeiden. • Verschütteten Klarspüler sofort abwischen.
Flecken auf Wannenninnenseite	<ul style="list-style-type: none"> • Reinigerprodukt mit Farbstoff wurde verwendet 	<ul style="list-style-type: none"> • Nur Reinigerprodukte ohne Farbstoff verwenden.
Weißer Film auf der Innenseite	<ul style="list-style-type: none"> • Mineralien vom harten Wasser 	<ul style="list-style-type: none"> • Innenraum regelmäßig mit einem feuchten Tuch reinigen
Besteckteile weisen Rostspuren auf	<ul style="list-style-type: none"> • Besteckteile sind nicht ausreichend rostbeständig 	<ul style="list-style-type: none"> • Waschen Sie nur spülmaschinenfestes Besteck
	<ul style="list-style-type: none"> • Nach dem Auffüllen von Regeneriersalz wurde kein Programm gestartet 	<ul style="list-style-type: none"> • Starten Sie grundsätzlich nach dem Salzeinfüllen ein kurzes Programm ohne Spülgut
	<ul style="list-style-type: none"> • Verschlusskappe des Salzbehälters ist nicht fest geschlossen 	<ul style="list-style-type: none"> • Setzen Sie die Verschlusskappe gerade auf und drehen Sie sie fest zu
Schlagendes Geräusch im Spülraum	<ul style="list-style-type: none"> • Ein Sprüharm schlägt an ein Geschirrtteil 	<ul style="list-style-type: none"> • Unterbrechen Sie das Programm und ordnen Sie die Geschirrtteile so ein, dass sie fest sitzen und die Sprüharme nicht blockieren
Klapperndes Geräusch im Spülraum	<ul style="list-style-type: none"> • Geschirrtteile bewegen sich im Spülraum 	
Schlagendes Geräusch in der Wasserleitung	<ul style="list-style-type: none"> • Wird eventuell durch bauseitige Verlegung bzw. den zu geringen Querschnitt der Wasserleitung verursacht 	<ul style="list-style-type: none"> • Hat keinen Einfluss auf die Funktion des Geschirrspülers
Geschirr ist nicht sauber	<ul style="list-style-type: none"> • Geschirr wurde nicht richtig eingeordnet 	<ul style="list-style-type: none"> • Ordnen Sie die Geschirrtteile wie im Kapitel Geschirrkorb füllen
	<ul style="list-style-type: none"> • Sprüharme sind durch Geschirrtteile blockiert 	
	<ul style="list-style-type: none"> • Es wurde zu wenig Reiniger dosiert 	<ul style="list-style-type: none"> • Verwenden Sie mehr Reiniger oder wechseln Sie evtl. das Reinigerprodukt
	<ul style="list-style-type: none"> • Das Programm war zu schwach 	<ul style="list-style-type: none"> • Wählen Sie ein stärkeres Programm
	<ul style="list-style-type: none"> • Der Filtereinsatz im Spülraum ist nicht sauber oder nicht richtig eingesetzt 	<ul style="list-style-type: none"> • Reinigen Sie die Filter oder setzen Sie sie richtig ein

Problem	Mögliche Ursache	Behebung
Auf den Gläsern und dem Besteck verbleiben Schlieren	<ul style="list-style-type: none"> Die Klarspülermenge ist zu hoch eingestellt 	<ul style="list-style-type: none"> Verringern Sie die Dosiermenge
Besteck hat schwarze oder graue Flecken	<ul style="list-style-type: none"> Aluminiumbesteckteile haben am Geschirr gerieben 	<ul style="list-style-type: none"> Verwenden Sie einen milden Reiniger
Reiniger verbleibt in der Einfüllkammer	<ul style="list-style-type: none"> Deckel der Einfüllkammer blockiert 	<ul style="list-style-type: none"> Ordnen Sie die Geschirrtteile so an, wie es im Kapitel Geschirrkorb auffüllen beschrieben wird
Das Geschirr wird nicht trocken	<ul style="list-style-type: none"> Sie verwenden Reiniger-Produkte mit Kombifunktion, deren Trocknungsleistung zu schwach ist 	<ul style="list-style-type: none"> Wechseln Sie das Reinigerprodukt oder füllen Sie Klarspüler ein
	<ul style="list-style-type: none"> Die Klarspülermenge ist zu gering oder der Klarspülerbehälter ist leer. 	<ul style="list-style-type: none"> Füllen Sie Klarspüler ein, erhöhen Sie die Dosiermenge
	<ul style="list-style-type: none"> Das Geschirr wurde zu früh ausgeräumt 	<ul style="list-style-type: none"> Räumen Sie das Geschirr später aus

TECHNISCHE DATEN

Leistung	1760 - 2100 W
Nennspannung /-frequenz	220 - 240 V - 50 Hz
Wasserdruck (Durchflussdruck)	0,4 - 10 bar / 0,04 - 1 MPa
Wassertemperatur	kalt

- Dies ist ein Geschirrspüler.
- Siehe Website unten für detaillierte technische Informationen oder bitten Sie den Händler um ein technisches Datenblatt. www.ok-online.com.

Hinweise zum Energie- und Wasserverbrauch des Geschirrspülers

- Das eco-Programm ist zur Reinigung von normal verschmutztem Geschirr geeignet. Es ist für diesen Zweck mit Blick auf den kombinierten Energie- und Wasserverbrauch das effizienteste Programm und wird verwendet, um die Einhaltung der EU-Ökodesign-Vorschriften zu prüfen.
- Durch das Beladen des Haushaltsgeschirrspülers bis zu der vom Hersteller angegebenen Kapazität kann Energie und Wasser eingespart werden. Ordnen Sie das Geschirr korrekt ein, so wie in den Beladep länen in dieser Anleitung beschrieben. Unsachgemä ße Beladung verursacht ineffizientes Geschirrspülen und ggf. auch Fehlfunktionen.
- Manuelles Vorspülen des Geschirrs führt zu einem höheren Wasser- und Energieverbrauch und wird nicht empfohlen.
- Bei der Reinigung von Geschirr in einem Haushaltsgeschirrspüler wird in der Regel weniger Energie und Wasser verbraucht als beim Handspülen, sofern der Haushaltsgeschirrspüler gemäß den Herstelleranleitungen verwendet wird.
- Werte für die Programmdauer sowie den Energie- und Wasserverbrauch aller Programme, die einen Betriebszyklus umfassen, entnehmen Sie den entsprechenden Tabellen in dieser Anleitung.
- Beachten Sie die Angaben zur ordnungsgemä ßen Installation (u. a. waagerechte Ausrichtung, Anschluss an das Stromnetz, Wasseranschlüsse) in dieser Anleitung.
- Die Verwendung von Reiniger, Salz und anderen Zusatzstoffen muss sachgemä ß erfolgen. Eine falsche Dosierung führt zu erhöhter Umweltbelastung und ggf. auch Schäden am Gerät.
- Beseitigen Sie vor jeder Verwendung jegliche Fremdkörper aus dem Haushaltsgeschirrspüler.
- Die regelmäßige Reinigung und Einhaltung der optimalen Reinigungsintervalle und Maßnahmen zur Vorbeugung von Kalkablagerungen sind wichtig. Beachten Sie dazu das Kapitel **Reinigung und Pflege**.
- Eine regelmäßige Kontrolle der Filter und Einhaltung der optimalen Intervalle sind wichtig. Beachten Sie dazu das Kapitel **Reinigung und Pflege**.