

## MECHANICAL MINI RGB GAMING KEYBOARD

IGK-5100-WT & BK-HU

IGK-5100-BK-CH

IGK-5100-BK-NL

IGK-5100-BK-BE

IGK-5100-BK & WT-ES

## MECHANISCHE MINI-RGB-GAMING-TASTATUR

**ISY**  
simply connected



**EN** User Manual

**DE** Bedienungsanleitung

**ES** Manual del usuario

**FR** Mode d'emploi

**HU** Felhasználói kézikönyv

**IT** Manuale d'uso

**NL** Gebruikshandleiding

**PL** Instrukcja obsługi

English 3 - 11

Deutsch 12 - 21

Español 22 - 31

Français 32 - 40

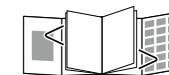
Magyar 41 - 50

Italiano 51 - 59

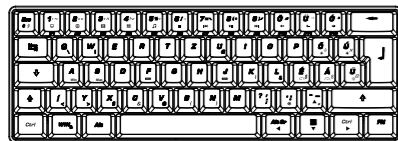
Nederlands 60 - 68

Polski 69 - 77

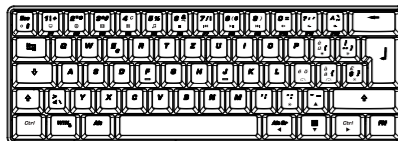
**Imtron GmbH**  
Media-Saturn-Strasse 1  
85053 Ingolstadt  
Germany  
contact@imtron.eu  
www.imtron.eu  
www.isy-online.eu



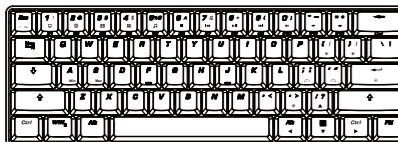
**HU** Hungarian Keyboard Layout



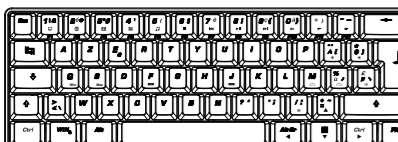
**CH** Swiss Keyboard Layout



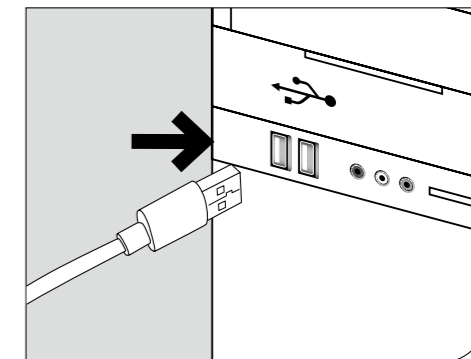
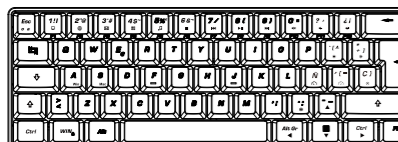
**NL** Dutch Keyboard Layout



**BE** Belgian Keyboard Layout



**ES** Spanish Keyboard layout



# User Manual

Congratulations on purchasing this product. Please read this manual carefully to ensure safe use and to fully utilize all the product's features.

## 1. Important Safety Instructions



Read this user manual carefully before first use.

It contains important safety information and instructions for the use and care of the device.

Keep this manual for later reference and other users.



This product is not intended for use by people (including children) with reduced physical, sensory or mental capabilities, or lack of experience and/or knowledge, unless they have been given supervision or instruction concerning use of the product by a person responsible for their safety. Children must be supervised to ensure that they do not play with the product.



**CAUTION!** To avoid fire and electric shock, do not expose the product to rain or moisture.

Do not place the product where it may fall into liquids.

For indoor use only.

Keep away containers of liquids, such as cups, bottles or vases, which may spill onto the product.

The device is intended to be used in moderate climates only. Do not use in tropical / humid environments.

Do not move the product from cold into warm environments to avoid condensation.

Ensure that no object or liquids enter the product through its openings.



**Important!** The product must not be used if it shows signs of damage or is suspected of being defective.

Only use accessories recommended by the manufacturer or included in the scope of delivery.

Carry out installation and connection in accordance with the information in this user manual.

The use of accessories and parts not expressly recommended by the manufacturer may result in injury or damage and will invalidate the warranty.

Do not attempt to replace the LEDs of the product.

Do not use this device if any parts are damaged.

Only qualified technicians should perform repairs.

Keep away from fire and other sources of heat.

Operate in a well-ventilated place with sufficient clearance around the device and do not cover its surfaces.

Do not expose the product to direct sunlight, moisture, dirt, hot light sources or strong magnetic fields.

Do not expose to high temperatures or strong vibrations and avoid heavy mechanical stress.

Avoid damage to the USB cable from crushing, sharp objects and pulling forces.

## 2. Package Contents

- 1 × Mini RGB Gaming Keyboard
- 1 × USB Type-C to Type-A cable
- 1 × Keycaps puller
- 1 × Decorative logo cap for ESC key
- 1 × This user manual

## 3. Compatibility

This keyboard is compatible with PC's running Windows (Version 7 or newer) and Mac (Mac OS 10.0 or newer) operating systems.

#### 4. Getting Started

1. If desired, engage the two fold-out feet on the underside of the keyboard.
2. Place the keyboard on a flat, stable surface.
3. Connect the USB Type-C plug into the keyboard and connect the Type-A plug into your computer. When successfully connected, the keyboard lights.
4. Set the keyboard to the mode of the operating system you are using (→ **Keyboard Settings section**).
5. As a decorative option, you can place the logo cap over the ESC key.

#### 5. Keyboard Settings

The keyboard's settings, such as for its RGB-lighting can be controlled by the following key-press combinations:

IGK-5100-BK & WT-HU Hungarian Keyboard Layout		
	Setting	
Fn +	<b>A</b>	Windows mode
	<b>S</b>	Mac mode
	<b>∴</b>	Cycle backlight colors
	<b>É</b>	RGB-effect speed -
	<b>Á</b>	RGB-effect speed +
	<b>Ű</b>	Cycle RGB-effect modes
	<b>Ő</b>	Backlight brightness -
	<b>Ú</b>	Backlight brightness +
	<b>Spacebar</b> Hold 3 sec.	Reset keyboard settings

IGK-5100-BK-CH Swiss Keyboard Layout		
	Setting	
Fn +	<b>A</b>	Windows mode
	<b>S</b>	Mac mode
	<b>∴</b>	Cycle backlight colors
	<b>É</b>	RGB-effect speed -
	<b>À</b>	RGB-effect speed +
	<b>E</b>	Cycle RGB-effect modes
	<b>È</b>	Backlight brightness -
	<b>!</b>	Backlight brightness +
	<b>Spacebar</b> Hold 3 sec.	Reset keyboard settings

IGK-5100-BK-NL Dutch Keyboard Layout		
	Setting	
Fn +	<b>A</b>	Windows mode
	<b>S</b>	Mac mode
	<b>. &gt;</b>	Cycle backlight colors
	<b>∴</b>	RGB-effect speed -
	<b>‘ ’</b>	RGB-effect speed +
	<b>Enter</b>	Cycle RGB-effect modes
	<b>[ {</b>	Backlight brightness -
	<b>] }</b>	Backlight brightness +
	<b>Spacebar</b> Hold 3 sec.	Reset keyboard settings

IGK-5100-BK-BE Belgian Keyboard Layout		
Setting		
Fn +	Q	Windows mode
	S	Mac mode
	/ :	Cycle backlight colors
	M	RGB-effect speed -
	%	RGB-effect speed +
	£	Cycle RGB-effect modes
	~	Backlight brightness -
	\$	Backlight brightness +
	Spacebar Hold 3 sec.	Reset keyboard settings

IGK-5100-BK & WT-ES Spanish Keyboard Layout		
Setting		
Fn +	A	Windows mode
	S	Mac mode
	.: :	Cycle backlight colors
	Ñ	RGB-effect speed -
	´ { "	RGB-effect speed +
	Ç	Cycle RGB-effect modes
	` [ ^	Backlight brightness -
	* ] +	Backlight brightness +
	Spacebar Hold 3 sec.	Reset keyboard settings

## 6. Special Function Keys

IGK-5100-BK & WT-HU Hungarian Keyboard Layout			
		Windows	Mac
Fn +	1	F1	Launchpad
Fn +	2	F2	Open SIRI
	3	F3	Control center
	4	F4	Search

Fn +	5	F5	Screenshot
	6	F6	Stop playback
	7	F7	Previous track
	8	F8	Play / pause
	9	F9	Next track
	0	F10	Mute
	Ü	F11	Volume -
	Ó	F12	Volume +
	Right Shift + 1	My computer	
	Right Shift + 2	Browser	
	Right Shift + 3	Email	
	Right Shift + 4	Calculator	
	Right Shift + 5	Multimedia player	
	Right Shift + 6	Stop playback	
	Right Shift + 7	Previous track	
	Right Shift + 8	Play / pause	
	Right Shift + 9	Next track	
	Right Shift + 0	Mute	
	Right Shift + Ö	Volume -	
Right Shift + Ó	Volume +		
Win	Win Lock		

**IGK-5100-BK-CH**  
**Swiss Keyboard Layout**

		Windows	Mac
Fn +	1	F1	Launchpad
	2	F2	Open SIRI
	3	F3	Control center
	4	F4	Search
	5	F5	Screenshot
	6	F6	Stop play-back
	7	F7	Previous track
	8	F8	Play / pause
	9	F9	Next track
	0	F10	Mute
	? '	F11	Volume -
	^	F12	Volume +
	Right Shift + 1	My computer	
	Right Shift + 2	Browser	
	Right Shift + 3	Email	
	Right Shift + 4	Calculator	
	Right Shift + 5	Multimedia player	
	Right Shift + 6	Stop play-back	
	Right Shift + 7	Previous track	
	Right Shift + 8	Play / pause	
	Right Shift + 9	Next track	
	Right Shift + 0	Mute	
	Right Shift + ? '	Volume -	

Fn +	Right Shift + ^	Volume +	
	Win	Win Lock	

**IGK-5100-BK-NL**  
**Dutch Keyboard Layout**

		Windows	Mac
Fn +	1	F1	Launchpad
	2	F2	Open SIRI
	3	F3	Control center
	4	F4	Search
	5	F5	Screenshot
	6	F6	Stop play-back
	7	F7	Previous track
	8	F8	Play / pause
	9	F9	Next track
	0	F10	Mute
	- _	F11	Volume -
	=	F12	Volume +
	Right Shift + 1	My computer	
	Right Shift + 2	Browser	
	Right Shift + 3	Email	
	Right Shift + 4	Calculator	
	Right Shift + 5	Multimedia player	
	Right Shift + 6	Stop playback	
	Right Shift + 7	Previous track	
	Right Shift + 8	Play / pause	
	Right Shift + 9	Next track	

Fn +	<b>Right Shift + 0</b>	Mute	
	<b>Right Shift + - _</b>	Volume -	
	<b>Right Shift + =</b>	Volume +	
	<b>Win</b>	Win Lock	

Fn +	<b>Right Shift + 9</b>	Next track	
	<b>Right Shift + 0</b>	Mute	
	<b>Right Shift + °)</b>	Volume -	
	<b>Right Shift + - _</b>	Volume +	
	<b>Win</b>	Win Lock	

**IGK-5100-BK-BE  
Belgian Keyboard Layout**

		<b>Windows</b>	<b>Mac</b>
Fn +	<b>1</b>	F1	Launchpad
	<b>2</b>	F2	Open SIRI
	<b>3</b>	F3	Control center
	<b>4</b>	F4	Search
	<b>5</b>	F5	Screenshot
	<b>6</b>	F6	Stop playback
	<b>7</b>	F7	Previous track
	<b>8</b>	F8	Play / pause
	<b>9</b>	F9	Next track
	<b>0</b>	F10	Mute
	<b>°)</b>	F11	Volume -
	<b>- _</b>	F12	Volume +
	<b>Right Shift + 1</b>	My computer	
	<b>Right Shift + 2</b>	Browser	
	<b>Right Shift + 3</b>	Email	
	<b>Right Shift + 4</b>	Calculator	
	<b>Right Shift + 5</b>	Multimedia player	
	<b>Right Shift + 6</b>	Stop playback	
	<b>Right Shift + 7</b>	Previous track	
<b>Right Shift + 8</b>	Play / pause		

**IGK-5100-BK & WT-ES  
Spanish Keyboard Layout**

		<b>Windows</b>	<b>Mac</b>
Fn +	<b>1</b>	F1	Launchpad
	<b>2</b>	F2	Open SIRI
	<b>3</b>	F3	Control center
	<b>4</b>	F4	Search
	<b>5</b>	F5	Screenshot
	<b>6</b>	F6	Stop playback
	<b>7</b>	F7	Previous track
	<b>8</b>	F8	Play / pause
	<b>9</b>	F9	Next track
	<b>0</b>	F10	Mute
	<b>?</b>	F11	Volume -
	<b>¿</b>	F12	Volume +
	<b>Right Shift + 1</b>	My computer	
	<b>Right Shift + 2</b>	Browser	
	<b>Right Shift + 3</b>	Email	
	<b>Right Shift + 4</b>	Calculator	
	<b>Right Shift + 5</b>	Multimedia player	
	<b>Right Shift + 6</b>	Stop playback	
	<b>Right Shift + 7</b>	Previous track	

Fn +	<b>Right Shift + 8</b>	Play / pause	
	<b>Right Shift + 9</b>	Next track	
	<b>Right Shift + 0</b>	Mute	
	<b>Right Shift + ?</b>	Volume -	
	<b>Right Shift + ζ</b>	Volume +	
	<b>Win</b>	Win Lock	

## 7. Standard Function Keys

IGK-5100-BK & WT-HU Hungarian Keyboard Layout		
		Function
Fn +	↑ ↓ ← →	Arrow keys
	<b>Left Shift Hold 3 sec.</b>	Toggle arrow key mode
	<b>Z</b>	Print Screen
	<b>U</b>	Scroll Lock
	<b>I</b>	Pause
	<b>H</b>	Insert
	<b>J</b>	Home
	<b>K</b>	Page Up
	<b>N</b>	Delete
	<b>M</b>	End
<b>?,</b>	Page Down	

IGK-5100-BK-CH Swiss Keyboard Layout		
		Function
Fn +	↑ ↓ ← →	Arrow keys
	<b>Left Shift Hold 3 sec.</b>	Toggle arrow key mode
	<b>Z</b>	Print Screen
	<b>U</b>	Scroll Lock
	<b>I</b>	Pause
	<b>H</b>	Insert
	<b>J</b>	Home
	<b>K</b>	Page Up
	<b>N</b>	Delete
	<b>M</b>	End
<b>, ;</b>	Page Down	

IGK-5100-BK-NL Dutch Keyboard Layout		
		Function
Fn +	↑ ↓ ← →	Arrow keys
	<b>Left Shift Hold 3 sec.</b>	Toggle arrow key mode
	<b>Y</b>	Print Screen
	<b>U</b>	Scroll Lock
	<b>I</b>	Pause
	<b>H</b>	Insert
	<b>J</b>	Home
	<b>K</b>	Page Up
	<b>N</b>	Delete
	<b>M</b>	End
	<b>, &lt;</b>	Page Down

IGK-5100-BK-BE Belgian Keyboard Layout		Function
Fn +	↑ ↓ ← →	Arrow keys
	Left Shift Hold 3 sec.	Toggle arrow key mode
	Y	Print Screen
	U	Scroll Lock
	I	Pause
	H	Insert
	J	Home
	K	Page Up
	N	Delete
	? ,	End
. ;	Page Down	

IGK-5100-BK & WT-ES Spanish Keyboard Layout		Function
Fn +	↑ ↓ ← →	Arrow keys
	Left Shift Hold 3 sec.	Toggle arrow key mode
	Y	Print Screen
	U	Scroll Lock
	I	Pause
	H	Insert
	J	Home
	K	Page Up
	N	Delete
	M	End
. ;	Page Down	

## 8. Cleaning and care

- Disconnect the USB cable from the keyboard.
  - While holding the keyboard upside down, remove debris between the keys with a soft brush.
  - Clean with a soft cloth lightly dampened with water and detergent.
- Note:** Do not use detergents which may have abrasive properties.
- Let the keyboard dry completely before continuing use.
  - Reconnect the USB cable to the keyboard to continue use.

## 9. Specifications

### IGK-5100-BK & WT-HU (Hungarian Keyboard Layout)

USB Type-C input peak power	: 5 V $\overline{\text{---}}$ 0,3 A
Operating system support	: Windows 7/8/10/11 & Mac OS
Keyboard layout	: 62 keys QWERTZ
Key switch system	: OUTEMU Red (anti-ghosting)
Key lifetime	: 50 million cycles
Operating temperature	: 0 to 35 °C
Storage temperature	: -20 to 60 °C, $\leq$ 93% relative humidity (not condensing)
Dimensions	: W293 × H38 × D100 mm
Weight	: approx. 540 g (excluding cable)
USB-Cable	: 1.8m detachable braided cable with USB-A and USB-C plug
Materials	: Injection molded ABS, spray painted caps, laser carved letters

### IGK-5100-BK & WT-CH (Swiss Keyboard Layout)

USB Type-C input peak power	: 5 V $\overline{\text{---}}$ 0,3 A
Operating system support	: Windows 7/8/10/11 & Mac OS
Keyboard layout	: 62 keys QWERTZ
Key switch system	: OUTEMU Red (anti-ghosting)
Key lifetime	: 50 million cycles
Operating temperature	: 0 to 35 °C
Storage temperature	: -20 to 60 °C, $\leq$ 93% relative humidity (not condensing)
Dimensions	: W293 × H38 × D100 mm
Weight	: approx. 540 g (excluding cable)
USB-Cable	: 1.8m detachable braided cable with USB-A and USB-C plug
Materials	: Injection molded ABS, spray painted caps, laser carved letters

### IGK-5100-BK & WT-NL (Dutch Keyboard Layout)

USB Type-C input peak power	: 5 V $\overline{\text{---}}$ 0,3 A
Operating system support	: Windows 7/8/10/11 & Mac OS
Keyboard layout	: 61 keys QWERTY
Key switch system	: OUTEMU Red (anti-ghosting)
Key lifetime	: 50 million cycles
Operating temperature	: 0 to 35 °C
Storage temperature	: -20 to 60 °C, $\leq$ 93% relative humidity (not condensing)
Dimensions	: W293 × H38 × D100 mm
Weight	: approx. 540 g (excluding cable)
USB-Cable	: 1.8m detachable braided cable with USB-A and USB-C plug
Materials	: Injection molded ABS, spray painted caps, laser carved letters

### IGK-5100-BK & WT-BE (Belgian Keyboard Layout)

USB Type-C input peak power	: 5 V $\overline{\text{---}}$ 0,3 A
Operating system support	: Windows 7/8/10/11 & Mac OS
Keyboard layout	: 62 keys with AZERTY layout
Key switch system	: OUTEMU Red (anti-ghosting)
Key lifetime	: 50 million cycles
Operating temperature	: 0 to 35 °C
Storage temperature	: -20 to 60 °C, $\leq$ 93% relative humidity (not condensing)
Dimensions	: W293 × H38 × D100 mm
Weight	: approx. 540 g (excluding cable)
USB-Cable	: 1.8m detachable braided cable with USB-A and USB-C plug
Materials	: Injection molded ABS, spray painted caps, laser carved letters

**IGK-5100-BK & WT-ES (Spanish Keyboard Layout)**

USB Type-C input peak power	: 5 V $\equiv$ 0.3 A
Operating system support	: Windows 7/8/10/11 & Mac OS
Keyboard layout	: 62 keys with QWERTY layout
Key switch system	: OUTEMU Red (anti-ghosting)
Key lifetime	: 50 million cycles
Operating temperature	: 0 to 35 °C
Storage temperature	: -20 to 60 °C, $\leq$ 93% relative humidity (not condensing)
Dimensions	: W293 × H38 × D100 mm
Weight	: approx. 540 g (excluding cable)
USB-Cable	: 1.8m detachable braided cable with USB-A and USB-C plug
Materials	: Injection molded ABS, spray painted caps, laser carved letters

## Gebrauchsanweisung

Herzlichen Glückwunsch zum Kauf dieses Produkts. Bitte lesen Sie diese Gebrauchsanweisung sorgfältig durch, um eine sichere Verwendung zu gewährleisten und alle Funktionen des Produktes auszunutzen.

### 1. Wichtige Sicherheitshinweise



Lesen Sie diese Bedienungsanleitung vor dem ersten Gebrauch sorgfältig durch. Sie enthält wichtige Sicherheitshinweise sowie Anweisungen zur Verwendung und Pflege des Geräts. Bewahren Sie diese Bedienungsanleitung zum späteren Nachschlagen und für andere Benutzer auf.



Dieses Produkt ist nicht für den Gebrauch durch Personen (einschließlich Kindern) mit verminderten physischen, sensorischen oder mentalen Fähigkeiten oder mangelnder Erfahrung und / Kenntnissen bestimmt, außer sie wurden von einer für ihre Sicherheit verantwortlichen Person im Gebrauch des Produkts beaufsichtigt oder unterwiesen. Kinder sollten beaufsichtigt werden, um sicherzustellen, dass sie nicht mit dem Produkt spielen.



**ACHTUNG!** Um Feuer und Stromschläge zu vermeiden, setzen Sie das Produkt weder Regen noch Feuchtigkeit aus. Stellen Sie das Produkt nicht an einem Ort auf, an dem es in Flüssigkeiten fallen könnte. Nur für den Innenbereich geeignet. Halten Sie Behälter mit Flüssigkeiten wie Tassen, Flaschen oder Vasen fern, die auf das Produkt verschüttet werden könnten. Das Gerät ist nur für den Einsatz in gemäßigten Klimazonen vorgesehen. Nicht in tropischen/feuchten Umgebungen verwenden. Bewegen Sie das Produkt nicht aus kalten in warme Umgebungen, um Kondensation zu vermeiden. Stellen Sie sicher, dass keine Gegenstände oder Flüssigkeiten durch die Öffnungen in das Produkt gelangen.



**Wichtig:** Das Produkt darf nicht verwendet werden, wenn es Anzeichen von Beschädigungen aufweist oder der Verdacht besteht, dass es defekt ist. Verwenden Sie nur vom Hersteller empfohlenes oder im Lieferumfang enthaltenes Zubehör.

Führen Sie die Installation und den Anschluss gemäß den Angaben in dieser Bedienungsanleitung durch. Die Verwendung von Zubehör und Teilen, die nicht ausdrücklich vom Hersteller empfohlen werden, kann zu Verletzungen oder Schäden führen und führt zum Erlöschen der Garantie. Versuchen Sie nicht, die LEDs des Produkts auszutauschen. Verwenden Sie dieses Gerät nicht, wenn Teile davon beschädigt sind. Reparaturen dürfen nur von qualifiziertem Fachpersonal durchgeführt werden. Von Feuer und anderen Hitzequellen fernhalten.

Betreiben Sie das Gerät an einem gut belüfteten Ort mit ausreichend Platz um das Gerät herum und decken Sie seine Oberflächen nicht ab. Setzen Sie das Produkt keiner direkten Sonneneinstrahlung, Feuchtigkeit, Schmutz, heißen Lichtquellen oder starken Magnetfeldern aus. Setzen Sie das Gerät keinen hohen Temperaturen oder starken Vibrationen aus und vermeiden Sie starke mechanische Belastungen. Vermeiden Sie Beschädigungen des USB-Kabels durch Quetschungen, scharfe Gegenstände und Zugkräfte.

## 2. Lieferumfang

- 1 × Mini-RGB-Gaming-Tastatur
- 1 × USB-Kabel Typ C auf Typ A
- 1 × Tastenkappenabzieher
- 1 × Dekorative Logo-Kappe für ESC-Taste
- 1 × Diese Gebrauchsanweisung

## 3. Kompatibilität

Diese Tastatur ist kompatibel mit PCs betrieben mit Windows-Betriebssystemen (Version 7 oder neuer) und Mac-Betriebssystemen (Mac OS 10.0 oder neuer).

## 4. Erste Schritte

1. Falls gewünscht, klappen Sie die beiden ausklappbaren Füße an der Unterseite der Tastatur aus.
2. Stellen Sie die Tastatur auf eine ebene, stabile Fläche.
3. Stecken Sie den USB-Typ-C-Stecker in die Tastatur und den Typ-A-Stecker in Ihren Computer. Wenn die Verbindung erfolgreich hergestellt wurde, leuchtet die Tastatur auf.
4. Stellen Sie die Tastatur auf den Modus des genutzten Betriebssystems ein ( → Abschnitt **Tastatureinstellungen**).
5. Als dekorative Option können Sie die Logo-Kappe über die ESC-Taste setzen.

## 5. Tastatureinstellungen

Die Einstellungen der Tastatur, beispielsweise für die RGB-Beleuchtung, können mit den folgenden Tastenkombinationen gesteuert werden:

<b>IGK-5100-BK &amp; WT-HU Ungarisches Tastaturlayout</b>		
	<b>Einstellung</b>	
<b>Fn +</b>	<b>A</b>	Windows-Modus
	<b>S</b>	Mac-Modus
	<b>∴</b>	Farben Hintergrundbeleuchtung durchlaufen
	<b>É</b>	RGB-Effekt-Geschwindigkeit -
	<b>Á</b>	RGB-Effekt-Geschwindigkeit +
	<b>Ű</b>	RGB-Effektmodi durchlaufen
	<b>Ő</b>	Helligkeit Hintergrundbeleuchtung -
	<b>Ú</b>	Helligkeit Hintergrundbeleuchtung +
	<b>Leertaste</b> 3 Sek. halten	Tastatureinstellungen zurücksetzen

IGK-5100-BK-CH Schweizerisches Tastaturlayout		
	Einstellung	
Fn +	<b>A</b>	Windows-Modus
	<b>S</b>	Mac-Modus
	<b>::</b>	Farben Hintergrundbeleuchtung durchlaufen
	<b>É</b>	RGB-Effekt-Geschwindigkeit -
	<b>À</b>	RGB-Effekt-Geschwindigkeit +
	<b>£</b>	RGB-Effektmodi durchlaufen
	<b>È</b>	Helligkeit Hintergrundbeleuchtung -
	<b>!</b>	Helligkeit Hintergrundbeleuchtung +
	<b>Leertaste</b> 3 Sek. halten	Tastatureinstellungen zurücksetzen

IGK-5100-BK-BE Belgisches Tastaturlayout		
	Einstellung	
Fn +	<b>Q</b>	Windows-Modus
	<b>S</b>	Mac-Modus
	<b>/:</b>	Farben Hintergrundbeleuchtung durchlaufen
	<b>M</b>	RGB-Effekt-Geschwindigkeit -
	<b>%</b>	RGB-Effekt-Geschwindigkeit +
	<b>£</b>	RGB-Effektmodi durchlaufen
	<b>~</b>	Helligkeit Hintergrundbeleuchtung -
	<b>\$</b>	Helligkeit Hintergrundbeleuchtung +
	<b>Leertaste</b> 3 Sek. halten	Tastatureinstellungen zurücksetzen

IGK-5100-BK-NL Niederländisches Tastaturlayout		
	Einstellung	
Fn +	<b>A</b>	Windows-Modus
	<b>S</b>	Mac-Modus
	<b>- &gt;</b>	Farben Hintergrundbeleuchtung durchlaufen
	<b>::</b>	RGB-Effekt-Geschwindigkeit -
	<b>„ ”</b>	RGB-Effekt-Geschwindigkeit +
	<b>Enter</b>	RGB-Effektmodi durchlaufen
	<b>[ {</b>	Helligkeit Hintergrundbeleuchtung -
	<b>] }</b>	Helligkeit Hintergrundbeleuchtung +
	<b>Leertaste</b> 3 Sek. halten	Tastatureinstellungen zurücksetzen

IGK-5100-BK & WT-ES Spanisches Tastaturlayout		
	Einstellung	
Fn +	<b>A</b>	Windows-Modus
	<b>S</b>	Mac-Modus
	<b>::</b>	Farben Hintergrundbeleuchtung durchlaufen
	<b>Ñ</b>	RGB-Effekt-Geschwindigkeit -
	<b>‘ ’</b>	RGB-Effekt-Geschwindigkeit +
	<b>Ç</b>	RGB-Effektmodi durchlaufen
	<b>` [ ^</b>	Helligkeit Hintergrundbeleuchtung -
	<b>* ] +</b>	Helligkeit Hintergrundbeleuchtung +
	<b>Leertaste</b> 3 Sek. halten	Tastatureinstellungen zurücksetzen

## 6. Spezielle Funktionstasten

IGK-5100-BK & WT-HU Ungarisches Tastaturlayout			
		Windows	Mac
Fn +	1	F1	Launchpad
	2	F2	SIRI öffnen
	3	F3	Kontrollzentrum
	4	F4	Suche
	5	F5	Bildschirmfoto
	6	F6	Wiedergabe Anhalten
	7	F7	Vorheriger Titel
	8	F8	Wiedergabe / Pause
	9	F9	Nächster Titel
	0	F10	Stummschalten
	Ü	F11	Lautstärke -
	Ó	F12	Lautstärke +
	Shift Rechts + 1	Mein Computer	
	Shift Rechts + 2	Internetbrowser	
	Shift Rechts + 3	E-Mail	

Fn +	Shift Rechts + 8	Wiedergabe / Pause	
	Shift Rechts + 9	Nächster Titel	
	Shift Rechts + 0	Stummschalten	
	Shift Rechts + Ö	Lautstärke -	
	Right Rechts + Ó	Lautstärke +	
Win	Win-Feststelltaste		

IGK-5100-BK-CH Schweizerisches Tastaturlayout			
		Windows	Mac
Fn +	1	F1	Launchpad
	2	F2	SIRI öffnen
	3	F3	Kontrollzentrum
	4	F4	Suche
	5	F5	Bildschirmfoto
	6	F6	Wiedergabe Anhalten
	7	F7	Vorheriger Titel
	8	F8	Wiedergabe / Pause
	9	F9	Nächster Titel
	0	F10	Stummschalten
	? ' ^	F11	Lautstärke -
	~	F12	Lautstärke +
	Shift Rechts + 1	Mein Computer	
	Shift Rechts + 2	Internetbrowser	
	Shift Rechts + 3	E-Mail	

Fn +	<b>Shift Rechts + 4</b>	Taschenrechner	
	<b>Shift Rechts + 5</b>	Multimedia-Player	
	<b>Shift Rechts + 6</b>	Wiedergabe Anhalten	
	<b>Shift Rechts + 7</b>	Vorheriger Titel	
	<b>Shift Rechts + 8</b>	Wiedergabe / Pause	
	<b>Shift Rechts + 9</b>	Nächster Titel	
	<b>Shift Rechts + 0</b>	Stummschalten	
	<b>Shift Rechts + ?'</b>	Lautstärke -	
	<b>Right Rechts + ^</b>	Lautstärke +	
	<b>Win</b>	Win-Feststellstaste	

Fn +	<b>0</b>	F10	Stummschalten
	<b>- _</b>	F11	Lautstärke -
	<b>=</b>	F12	Lautstärke +
	<b>Shift Rechts + 1</b>	Mein Computer	
	<b>Shift Rechts + 2</b>	Internetbrowser	
	<b>Shift Rechts + 3</b>	E-Mail	
	<b>Shift Rechts + 4</b>	Taschenrechner	
	<b>Shift Rechts + 5</b>	Multimedia-Player	
	<b>Shift Rechts + 6</b>	Wiedergabe Anhalten	
	<b>Shift Rechts + 7</b>	Vorheriger Titel	
	<b>Shift Rechts + 8</b>	Wiedergabe / Pause	
	<b>Shift Rechts + 9</b>	Nächster Titel	
	<b>Shift Rechts + 0</b>	Stummschalten	
	<b>Shift Rechts + -</b>	Lautstärke -	
<b>Shift Rechts + =</b>	Lautstärke +		
<b>Win</b>	Win-Feststellstaste		

IGK-5100-BK-NL Niederländisches Tastaturlayout			
		Windows	Mac
Fn +	<b>1</b>	F1	Launchpad
	<b>2</b>	F2	SIRI öffnen
	<b>3</b>	F3	Kontrollzentrum
	<b>4</b>	F4	Suche
	<b>5</b>	F5	Bildschirmfoto
	<b>6</b>	F6	Wiedergabe Anhalten
	<b>7</b>	F7	Vorheriger Titel
	<b>8</b>	F8	Wiedergabe / Pause
	<b>9</b>	F9	Nächster Titel

<b>IGK-5100-BK-BE Belgisches Tastaturlayout</b>			
		<b>Windows</b>	<b>Mac</b>
<b>Fn +</b>	<b>1</b>	F1	Launchpad
	<b>2</b>	F2	SIRI öffnen
	<b>3</b>	F3	Kontrollzentrum
	<b>4</b>	F4	Suche
	<b>5</b>	F5	Bildschirmfoto
	<b>6</b>	F6	Wiedergabe Anhalten
	<b>7</b>	F7	Vorheriger Titel
	<b>8</b>	F8	Wiedergabe / Pause
	<b>9</b>	F9	Nächster Titel
	<b>0</b>	F10	Stummschalten
	<b>°)</b>	F11	Lautstärke -
	<b>- _</b>	F12	Lautstärke +
	<b>Shift Rechts + 1</b>	Mein Computer	
	<b>Shift Rechts + 2</b>	Internetbrowser	
	<b>Shift Rechts + 3</b>	E-Mail	
	<b>Shift Rechts + 4</b>	Taschenrechner	
<b>Shift Rechts + 5</b>	Multimedia-Player		
<b>Shift Rechts + 6</b>	Wiedergabe Anhalten		
<b>Shift Rechts + 7</b>	Vorheriger Titel		

<b>Fn +</b>	<b>Shift Rechts + 8</b>	Wiedergabe / Pause	
	<b>Shift Rechts + 9</b>	Nächster Titel	
	<b>Shift Rechts + 0</b>	Stummschalten	
	<b>Shift Rechts + °)</b>	Lautstärke -	
	<b>Shift Rechts + - _</b>	Lautstärke +	
	<b>Win</b>	Win-Feststelltaste	

<b>IGK-5100-BK &amp; WT-ES Spanisches Tastaturlayout</b>			
		<b>Windows</b>	<b>Mac</b>
<b>Fn +</b>	<b>1</b>	F1	Launchpad
	<b>2</b>	F2	SIRI öffnen
	<b>3</b>	F3	Kontrollzentrum
	<b>4</b>	F4	Suche
	<b>5</b>	F5	Bildschirmfoto
	<b>6</b>	F6	Wiedergabe Anhalten
	<b>7</b>	F7	Vorheriger Titel
	<b>8</b>	F8	Wiedergabe / Pause
	<b>9</b>	F9	Nächster Titel
	<b>0</b>	F10	Stummschalten
	<b>?</b>	F11	Lautstärke -
	<b>¿</b>	F12	Lautstärke +

Fn +	<b>Shift Rechts + 1</b>	Mein Computer	
	<b>Shift Rechts + 2</b>	Internet-browser	
	<b>Shift Rechts + 3</b>	E-Mail	
	<b>Shift Rechts + 4</b>	Taschenrechner	
	<b>Shift Rechts + 5</b>	Multimedia-Player	
	<b>Shift Rechts + 6</b>	Wiedergabe Anhalten	
	<b>Shift Rechts + 7</b>	Vorheriger Titel	
	<b>Shift Rechts + 8</b>	Wiedergabe / Pause	
	<b>Shift Rechts + 9</b>	Nächster Titel	
	<b>Shift Rechts + 0</b>	Stummschalten	
	<b>Shift Rechts + ?</b>	Lautstärke -	
	<b>Shift Rechts + <math>\hat{z}</math></b>	Lautstärke +	
<b>Win</b>	Win-Feststelltaste		

Fn +	<b>K</b>	Bild-auf
	<b>N</b>	Entfernen
	<b>M</b>	Ende
	<b>?,</b>	Bild-ab

IGK-5100-BK-CH Schweizerisches Tastaturlayout		
		Funktion
Fn +	$\uparrow \downarrow \leftarrow \rightarrow$	Pfeiltasten
	<b>Shift Links 3 Sek. halten</b>	Wechsel Pfeiltasten-Modus
	<b>Z</b>	Bildschirmfoto
	<b>U</b>	Bildlaufsperr
	<b>I</b>	Pause
	<b>H</b>	Einfügen
	<b>J</b>	Home
	<b>K</b>	Bild-auf
	<b>N</b>	Entfernen
	<b>M</b>	Ende
	<b>, ;</b>	Bild-ab

IGK-5100-BK-NL Niederländisches Tastaturlayout		
		Funktion
Fn +	$\uparrow \downarrow \leftarrow \rightarrow$	Pfeiltasten
	<b>Shift Links 3 Sek. halten</b>	Wechsel Pfeiltasten-Modus
	<b>Y</b>	Bildschirmfoto
	<b>U</b>	Bildlaufsperr
	<b>I</b>	Pause
	<b>H</b>	Einfügen
	<b>J</b>	Home
	<b>K</b>	Bild-auf
	<b>N</b>	Entfernen
	<b>M</b>	Ende
	<b>, &lt;</b>	Bild-ab

## 7. Spezielle Funktionstasten

IGK-5100-BK & WT-HU Ungarisches Tastaturlayout		
		Funktion
Fn +	$\uparrow \downarrow \leftarrow \rightarrow$	Pfeiltasten
	<b>Shift Links 3 Sek. halten</b>	Wechsel Pfeiltasten-Modus
	<b>Z</b>	Bildschirmfoto
	<b>U</b>	Bildlaufsperr
	<b>I</b>	Pause
	<b>H</b>	Einfügen
	<b>J</b>	Home

IGK-5100-BK-BE Belgisches Tastaturlayout		Funktion
Fn +	↑ ↓ ← →	Pfeiltasten
	Shift Links 3 Sek. halten	Wechsel Pfeiltasten-Modus
	Y	Bildschirmfoto
	U	Bildlaufsperr
	I	Pause
	H	Einfügen
	J	Home
	K	Bild-auf
	N	Entfernen
	? ,	Ende
. ;	Bild-ab	

## 8. Reinigung und Pflege

- Trennen Sie das USB-Kabel von der Tastatur.
- Halten Sie die Tastatur auf den Kopf und entfernen Sie mit einer weichen Bürste Schmutz zwischen den Tasten.
- Mit einem weichen, leicht mit Wasser und Reinigungsmittel angefeuchteten Tuch reinigen.  
**Hinweis:** Verwenden Sie keine Reinigungsmittel mit scheuernden Eigenschaften.
- Lassen Sie die Tastatur vollständig trocknen, bevor Sie diese weiterverwenden.
- Schließen Sie das USB-Kabel wieder an die Tastatur an, um die Verwendung fortzusetzen.

IGK-5100-BK & WT-ES Spanisches Tastaturlayout		Funktion
Fn +	↑ ↓ ← →	Pfeiltasten
	Shift Links 3 Sek. halten	Wechsel Pfeiltasten-Modus
	Y	Bildschirmfoto
	U	Bildlaufsperr
	I	Pause
	H	Einfügen
	J	Home
	K	Bild-auf
	N	Entfernen
	M	Ende
. ;	Bild-ab	

## 9. Technische Daten

### IGK-5100-BK & WT-HU (Ungarische Tastaturbelegung)

USB-Typ-C Eingangs-Spitzenleistung	: 5 V $\overline{=}$ 0,3 A
Unterstützte Betriebssysteme	: Windows 7/8/10/11 & Mac OS
Tastaturlayout	: 62 Tasten QWERTZ
Tastenschalter-System	: OUTEMU Rot (Anti-Ghosting)
Lebensdauer Tasten	: 50 Millionen Schaltungen
Betriebstemperatur	: 0 bis 35 °C
Aufbewahrungstemperatur	: -20 bis 60 °C, $\leq$ 93 % relative Luftfeuchtigkeit (nicht kondensierend)
Abmessungen	: B293 × H38 × T100 mm
Gewicht	: ca. 540 g (ohne Kabel)
USB-Kabel	: 1,8 m abnehmbares geflochtenes Kabel mit USB-A- und USB-C-Stecker
Materialien	: Spritzgegossenes ABS, sprühlackierte Tasten, lasergravierte Zeichen

### IGK-5100-BK & WT-CH (Schweizerisches Tastaturlayout)

USB-Typ-C Eingangs-Spitzenleistung	: 5 V $\overline{=}$ 0,3 A
Unterstützte Betriebssysteme	: Windows 7/8/10/11 & Mac OS
Tastaturlayout	: 62 Tasten QWERTZ
Tastenschalter-System	: OUTEMU Rot (Anti-Ghosting)
Lebensdauer Tasten	: 50 Millionen Schaltungen
Betriebstemperatur	: 0 bis 35 °C
Aufbewahrungstemperatur	: -20 bis 60 °C, $\leq$ 93 % relative Luftfeuchtigkeit (nicht kondensierend)
Abmessungen	: B293 × H38 × T100 mm
Gewicht	: ca. 540 g (ohne Kabel)
USB-Kabel	: 1,8 m abnehmbares geflochtenes Kabel mit USB-A- und USB-C-Stecker
Materialien	: Spritzgegossenes ABS, sprühlackierte Tasten, lasergravierte Zeichen

### IGK-5100-BK & WT-NL (Niederländische Tastaturbelegung)

USB-Typ-C Eingangs-Spitzenleistung	: 5 V $\overline{=}$ 0,3 A
Unterstützte Betriebssysteme	: Windows 7/8/10/11 & Mac OS
Tastaturlayout	: 61 Tasten QWERTY
Tastenschalter-System	: OUTEMU Rot (Anti-Ghosting)
Lebensdauer Tasten	: 50 Millionen Schaltungen
Betriebstemperatur	: 0 bis 35 °C
Aufbewahrungstemperatur	: -20 bis 60 °C, $\leq$ 93 % relative Luftfeuchtigkeit (nicht kondensierend)
Abmessungen	: B293 × H38 × T100 mm
Gewicht	: ca. 540 g (ohne Kabel)
USB-Kabel	: 1,8 m abnehmbares geflochtenes Kabel mit USB-A- und USB-C-Stecker
Materialien	: Spritzgegossenes ABS, sprühlackierte Tasten, lasergravierte Zeichen

**IGK-5100-BK & WT-BE (Belgische Tastaturbelegung)**

USB-Typ-C Eingangs-Spitzenleistung	: 5 V $\overline{=}$ 0,3 A
Unterstützte Betriebssysteme	: Windows 7/8/10/11 & Mac OS
Tastaturlayout	: 62 Tasten mit AZERTY-Layout
Tastenschalter-System	: OUTEMU Rot (Anti-Ghosting)
Lebensdauer Tasten	: 50 Millionen Schaltungen
Betriebstemperatur	: 0 bis 35 °C
Aufbewahrungstemperatur	: -20 bis 60 °C, $\leq$ 93 % relative Luftfeuchtigkeit (nicht kondensierend)
Abmessungen	: B293 × H38 × T100 mm
Gewicht	: ca. 540 g (ohne Kabel)
USB-Kabel	: 1,8 m abnehmbares geflochtenes Kabel mit USB-A- und USB-C-Stecker
Materialien	: Spritzgegossenes ABS, sprühlackierte Tasten, lasergravierte Zeichen

**IGK-5100-BK & WT-ES (Spanische Tastaturbelegung)**

USB-Typ-C Eingangs-Spitzenleistung	: 5 V $\overline{=}$ 0,3 A
Unterstützte Betriebssysteme	: Windows 7/8/10/11 & Mac OS
Tastaturlayout	: 62 Tasten mit QWERTY-Layout
Tastenschalter-System	: OUTEMU Rot (Anti-Ghosting)
Lebensdauer Tasten	: 50 Millionen Schaltungen
Betriebstemperatur	: 0 bis 35 °C
Aufbewahrungstemperatur	: -20 bis 60 °C, $\leq$ 93 % relative Luftfeuchtigkeit (nicht kondensierend)
Abmessungen	: B293 × H38 × T100 mm
Gewicht	: ca. 540 g (ohne Kabel)
USB-Kabel	: 1,8 m abnehmbares geflochtenes Kabel mit USB-A- und USB-C-Stecker
Materialien	: Spritzgegossenes ABS, sprühlackierte Tasten, lasergravierte Zeichen

# Manual del usuario

Felicidades por adquirir este producto. Lea cuidadosamente este manual para garantizar un uso seguro y usar plenamente todas las características del producto.

## 1. Instrucciones importantes de seguridad



Lea este manual del usuario cuidadosamente antes del primer uso.

Contiene información de seguridad importante e instrucciones de uso y cuidados del dispositivo. Conserve este manual como referencia en el futuro y para otros usuarios.



Este producto no está diseñado para ser usado por personas (incluyendo niños) con capacidades físicas, sensoriales o mentales reducidas, falta de experiencia y/o conocimientos, a menos que reciban supervisión o instrucciones sobre el uso del producto por una persona responsable de su seguridad. Los niños deben ser supervisados para garantizar que no jueguen con el producto.



**¡PRECAUCIÓN!** Para evitar incendio o electrocución, no exponga el producto a la lluvia ni la humedad. No ponga el producto donde pueda caer en líquidos.

Exclusivamente para uso en interiores.

Manténgalo alejado de recipientes con líquidos, como tazas, botellas o jarrones, que puedan derramarse sobre el producto.

El dispositivo está pensado para usarse solamente en climas templados. No lo use en climas tropicales / húmedos.

No mueva el producto de entornos fríos a cálidos ni viceversa para evitar condensación.

Asegúrese de que no entren objetos ni líquidos en el producto por las aperturas.



**¡Importante!** El producto no debe usarse si muestra indicios de daños o se sospecha que es defectuoso. Use exclusivamente accesorios recomendados por el fabricante o incluidos en la entrega.

Realice la instalación y conexión de acuerdo con la información en este manual del usuario.

El uso de accesorios y componentes no recomendados explícitamente por el fabricante puede provocar lesiones y daños y anularía la garantía. No intente sustituir los LED del producto.

No utilice el dispositivo si cualquier pieza está dañada.

Solamente técnicos cualificados deben realizar el mantenimiento y las reparaciones.

Manténgalo alejado de fuego y otras fuentes de calor.

Úselo en un lugar con buena ventilación y espacio suficiente alrededor del dispositivo, y no cubra sus superficies.

No exponga el producto a la luz solar directa, humedad, suciedad, fuentes de luz calientes ni campos magnéticos potentes.

No lo exponga a altas temperaturas ni vibraciones fuertes, y evite la tensión mecánica importante.

Evite daños del cable USB por aplastamiento, objetos afilados y tirones fuertes.

## 2. Contenido del embalaje

1 x Mini teclado gaming RGB

1 x Cable USB tipo C a tipo A

1 x Extractor de teclas

1 x Tapa de tecla con logotipo decorativo para la tecla ESC

1 x Este manual del usuario

## 3. Compatibilidad

Este teclado es compatible con PC que ejecuten sistemas operativos Windows (Versión 7 o posterior) y Mac (Mac OS 10.0 o posterior).

#### 4. Comenzando

1. Si lo desea, despliegue las dos patas plegables de la parte inferior del teclado.
2. Ponga el teclado sobre una superficie plana y estable.
3. Conecte el conector USB tipo C al teclado y conecte el conector tipo A al ordenador. Cuando se conecte correctamente, el teclado se iluminará.
4. Ponga el teclado en el modo del sistema operativo que esté usando (→ **Sección Configuración del teclado**).
5. Como opción decorativa, puede poner la tapa de tecla con el logotipo sobre la tecla ESC.

#### 5. Configuración del teclado

La configuración del teclado, por ejemplo su iluminación RGB, puede controlarse pulsando las siguientes combinaciones de teclas:

IGK-5100-BK & WT-HU Esquema de teclado húngaro		
Configuración		
Fn +	<b>A</b>	Modo Windows
	<b>S</b>	Modo Mac
	<b>::</b>	Pasar cíclicamente por colores de iluminación
	<b>É</b>	Velocidad del efecto RGB -
	<b>À</b>	Velocidad del efecto RGB +
	<b>Û</b>	Pasar cíclicamente por modos de efecto RGB
	<b>Õ</b>	Brillo de iluminación -
	<b>Ú</b>	Brillo de iluminación +
	<b>Barra espaciadora</b> Mantener pulsada 3 s.	Restablecer configuración del teclado

IGK-5100-BK-CH Esquema de teclado suizo		
Configuración		
Fn +	<b>A</b>	Modo Windows
	<b>S</b>	Modo Mac
	<b>::</b>	Pasar cíclicamente por colores de iluminación
	<b>É</b>	Velocidad del efecto RGB -
	<b>À</b>	Velocidad del efecto RGB +
	<b>£</b>	Pasar cíclicamente por modos de efecto RGB
	<b>È</b>	Brillo de iluminación -
	<b>!</b>	Brillo de iluminación +
	<b>Barra espaciadora</b> Mantener pulsada 3 s.	Restablecer configuración del teclado

IGK-5100-BK-NL Esquema de teclado holandés			
Configuración			
Fn +	<b>A</b>	Modo Windows	
	<b>S</b>	Modo Mac	
	<b>. &gt;</b>	Pasar cíclicamente por colores de iluminación	
	<b>::</b>	Velocidad del efecto RGB -	
	<b>„</b>	Velocidad del efecto RGB +	
	<b>Intro</b>	Pasar cíclicamente por modos de efecto RGB	
	<b>[ {</b>	Brillo de iluminación -	
	<b>] }</b>	Brillo de iluminación +	
		<b>Barra espaciadora</b> Mantener pulsada 3 s.	Restablecer configuración del teclado

**IGK-5100-BK-BE**  
**Esquema de teclado belga**

Configuración	
<b>Q</b>	Modo Windows
<b>S</b>	Modo Mac
<b>/ :</b>	Pasar cíclicamente por colores de iluminación
<b>M</b>	Velocidad del efecto RGB -
<b>%</b>	Velocidad del efecto RGB +
<b>£</b>	Pasar cíclicamente por modos de efecto RGB
<b>^</b>	Brillo de iluminación -
<b>\$</b>	Brillo de iluminación +
<b>Barra espaciadora</b> Mantener pulsada 3 s.	Restablecer configuración del teclado

**IGK-5100-BK & WT-ES**  
**Esquema de teclado español**

Configuración	
<b>A</b>	Modo Windows
<b>S</b>	Modo Mac
<b>::</b>	Pasar cíclicamente por colores de iluminación
<b>Ñ</b>	Velocidad del efecto RGB -
<b>´ {</b>	Velocidad del efecto RGB +
<b>Ç</b>	Pasar cíclicamente por modos de efecto RGB
<b>` [ ^</b>	Brillo de iluminación -
<b>* ] +</b>	Brillo de iluminación +
<b>Barra espaciadora</b> Mantener pulsada 3 s.	Restablecer configuración del teclado

**6. Teclas de función especiales**
**IGK-5100-BK & WT-HU**  
**Esquema de teclado húngaro**

		Windows	Mac
Fn +	<b>1</b>	F1	Punto de partida
	<b>2</b>	F2	Abrir SIRI
	<b>3</b>	F3	Centro de control
	<b>4</b>	F4	Buscar
	<b>5</b>	F5	Captura de pantalla
	<b>6</b>	F6	Detener reproducción
	<b>7</b>	F7	Pista anterior
	<b>8</b>	F8	Reproducir / pausa
	<b>9</b>	F9	Pista siguiente
	<b>0</b>	F10	Silencio
	<b>Ü</b>	F11	Volumen -
	<b>Ó</b>	F12	Volumen +
Fn +	<b>Mayús derecho +1</b>	Mi PC	
	<b>Mayús derecho +2</b>	Navegador	
	<b>Mayús derecho +3</b>	Correo electrónico	
	<b>Mayús derecho +4</b>	Calculadora	
	<b>Mayús derecho +5</b>	Reproductor multimedia	
	<b>Mayús derecho +6</b>	Detener reproducción	

Fn +	<b>Mayús derecho + 7</b>	Pista anterior	
	<b>Mayús derecho + 8</b>	Reproducir / pausa	
	<b>Mayús derecho + 9</b>	Pista siguiente	
	<b>Mayús derecho + 0</b>	Silencio	
	<b>Mayús derecho + 0</b>	Volumen -	
	<b>Mayús derecho + 0</b>	Volumen +	
	<b>Win</b>	Bloqueo de ventana	

IGK-5100-BK-CH			
Esquema de teclado suizo			
		Windows	Mac
Fn +	<b>1</b>	F1	Punto de partida
	<b>2</b>	F2	Abrir SIRI
	<b>3</b>	F3	Centro de control
	<b>4</b>	F4	Buscar
	<b>5</b>	F5	Captura de pantalla
	<b>6</b>	F6	Detener reproducción
	<b>7</b>	F7	Pista anterior
	<b>8</b>	F8	Reproducir / pausa
	<b>9</b>	F9	Pista siguiente
	<b>0</b>	F10	Silencio
	<b>?'</b>	F11	Volumen -

Fn +	<b>~</b>	F12	Volumen +
	<b>Mayús derecho + 1</b>	Mi PC	
	<b>Mayús derecho + 2</b>	Navegador	
	<b>Mayús derecho + 3</b>	Correo electrónico	
	<b>Mayús derecho + 4</b>	Calculadora	
	<b>Mayús derecho + 5</b>	Reproductor multimedia	
	<b>Mayús derecho + 6</b>	Detener reproducción	
	<b>Mayús derecho + 7</b>	Pista anterior	
	<b>Mayús derecho + 8</b>	Reproducir / pausa	
	<b>Mayús derecho + 9</b>	Pista siguiente	
	<b>Mayús derecho + 0</b>	Silencio	
	<b>Mayús derecho + ?'</b>	Volumen -	
	<b>Mayús derecho + ~</b>	Volumen +	
	<b>Win</b>	Bloqueo de ventana	

IGK-5100-BK-NL Esquema de teclado holandés			
		Windows	Mac
Fn +	1	F1	Punto de partida
	2	F2	Abrir SIRI
	3	F3	Centro de control
	4	F4	Buscar
	5	F5	Captura de pantalla
	6	F6	Detener reproducción
	7	F7	Pista anterior
	8	F8	Reproducir / pausa
	9	F9	Pista siguiente
	0	F10	Silencio
	- _	F11	Volumen -
	=	F12	Volumen +
	Mayús derecho + 1	Mi PC	
	Mayús derecho + 2	Navegador	
	Mayús derecho + 3	Correo electrónico	
Mayús derecho + 4	Calculadora		
Mayús derecho + 5	Reproductor multimedia		
Mayús derecho + 6	Detener reproducción		
Mayús derecho + 7	Pista anterior		

Fn +	Mayús derecho + 8	Reproducir / pausa	
	Mayús derecho + 9	Pista siguiente	
	Mayús derecho + 0	Silencio	
	Mayús derecho + - _	Volumen -	
	Mayús derecho + =	Volumen +	
	Win	Bloqueo de ventana	

IGK-5100-BK-BE Esquema de teclado belga			
		Windows	Mac
Fn +	1	F1	Punto de partida
	2	F2	Abrir SIRI
	3	F3	Centro de control
	4	F4	Buscar
	5	F5	Captura de pantalla
	6	F6	Detener reproducción
	7	F7	Pista anterior
	8	F8	Reproducir / pausa
	9	F9	Pista siguiente
	0	F10	Silencio
	°)	F11	Volumen -
	- _	F12	Volumen +

Fn +	<b>Mayús derecho +1</b>	Mi PC	
	<b>Mayús derecho + 2</b>	Navegador	
	<b>Mayús derecho + 3</b>	Correo electrónico	
	<b>Mayús derecho + 4</b>	Calculadora	
	<b>Mayús derecho + 5</b>	Reproductor multimedia	
	<b>Mayús derecho + 6</b>	Detener reproducción	
	<b>Mayús derecho + 7</b>	Pista anterior	
	<b>Mayús derecho + 8</b>	Reproducir / pausa	
	<b>Mayús derecho + 9</b>	Pista siguiente	
	<b>Mayús derecho + 0</b>	Silencio	
	<b>Mayús derecho + °)</b>	Volumen -	
	<b>Mayús derecho + -</b>	Volumen +	
	<b>Win</b>	Bloqueo de ventana	

IGK-5100-BK & WT-ES Esquema de teclado español			
		Win-dows	Mac
Fn +	<b>1</b>	F1	Punto de partida
	<b>2</b>	F2	Abrir SIRI
	<b>3</b>	F3	Centro de control
	<b>4</b>	F4	Buscar
	<b>5</b>	F5	Captura de pantalla
	<b>6</b>	F6	Detener reproducción
	<b>7</b>	F7	Pista anterior
	<b>8</b>	F8	Reproducir / pausa
	<b>9</b>	F9	Pista siguiente
	<b>0</b>	F10	Silencio
	<b>?</b>	F11	Volumen -
	<b>¿</b>	F12	Volumen +
	<b>Mayús derecho +1</b>	Mi PC	
<b>Mayús derecho + 2</b>	wNavegador		
<b>Mayús derecho + 3</b>	Correo electrónico		
<b>Mayús derecho + 4</b>	Calculadora		
<b>Mayús derecho + 5</b>	Reproductor multimedia		
<b>Mayús derecho + 6</b>	Detener reproducción		

	<b>Mayús derecho + 7</b>	Pista anterior	
<b>Fn +</b>	<b>Mayús derecho + 8</b>	Reproducir / pausa	
	<b>Mayús derecho + 9</b>	Pista siguiente	
	<b>Mayús derecho + 0</b>	Silencio	
	<b>Mayús derecho + ?</b>	Volu- men-	
	<b>Mayús derecho + ¿</b>	Volu- men+	
	<b>Win</b>	Bloqueo de ventana	

<b>IGK-5100-BK-CH</b> Esquema de teclado suizo		
		<b>Función</b>
<b>Fn +</b>	↑ ↓ ← →	Teclas de flecha
	<b>Mayús izquierdo Mantener pulsada 3 s.</b>	Cambiar modo de teclas de flecha
	<b>Z</b>	Imprimir pantalla
	<b>U</b>	Bloquear desplazamiento
	<b>I</b>	Pausa
	<b>H</b>	Insertar
	<b>J</b>	Inicio
	<b>K</b>	Retroceder página
	<b>N</b>	Suprimir
	<b>M</b>	Fin
, ;	Avanzar página	

## 7. Teclas de función estándar

<b>IGK-5100-BK &amp; WT-HU</b> Esquema de teclado húngaro		
		<b>Función</b>
<b>Fn +</b>	↑ ↓ ← →	Teclas de flecha
	<b>Mayús izquierdo Mantener pulsada 3 s.</b>	Cambiar modo de teclas de flecha
	<b>Z</b>	Imprimir pantalla
	<b>U</b>	Bloquear desplazamiento
	<b>I</b>	Pausa
	<b>H</b>	Insertar
	<b>J</b>	Inicio
	<b>K</b>	Retroceder página
	<b>N</b>	Suprimir
	<b>M</b>	Fin
<b>?, ,</b>	Avanzar página	

<b>IGK-5100-BK-NL</b> Esquema de teclado holandés		
		<b>Función</b>
<b>Fn +</b>	↑ ↓ ← →	Teclas de flecha
	<b>Mayús izquierdo Mantener pulsada 3 s.</b>	Cambiar modo de teclas de flecha
	<b>Y</b>	Imprimir pantalla
	<b>U</b>	Bloquear desplazamiento
	<b>I</b>	Pausa
	<b>H</b>	Insertar
	<b>J</b>	Inicio
	<b>K</b>	Retroceder página
	<b>N</b>	Suprimir
	<b>M</b>	Fin
<b>, &lt;</b>	Avanzar página	

**IGK-5100-BK-BE**  
**Esquema de teclado belga**

		<b>Función</b>
<b>Fn +</b>	↑ ↓ ← →	Teclas de flecha
	<b>Mayús izquierdo</b> <b>Mantener pulsada 3 s.</b>	Cambiar modo de teclas de flecha
	<b>Y</b>	Imprimir pantalla
	<b>U</b>	Bloquear desplazamiento
	<b>I</b>	Pausa
	<b>H</b>	Insertar
	<b>J</b>	Inicio
	<b>K</b>	Retroceder página
	<b>N</b>	Suprimir
	<b>?, ,</b>	Fin
<b>.;</b>	Avanzar página	

## 8. Limpieza y cuidados

- Desconecte el cable USB del teclado.
  - Aguantando el teclado boca abajo, retire la suciedad entre las teclas con un pincel blando.
  - Limpie con una gamuza suave ligeramente humedecida con agua y detergente.
- Nota:** No use detergentes que puedan tener propiedades abrasivas.
- Deje secar el teclado por completo antes de seguir usándolo.
  - Vuelva a conectar el cable USB al teclado para seguir usándolo.

**IGK-5100-BK & WT-ES**  
**Esquema de teclado español**

		<b>Función</b>
<b>Fn +</b>	↑ ↓ ← →	Teclas de flecha
	<b>Mayús izquierdo</b> <b>Mantener pulsada 3 s.</b>	Cambiar modo de teclas de flecha
	<b>Y</b>	Imprimir pantalla
	<b>U</b>	Bloquear desplazamiento
	<b>I</b>	Pausa
	<b>H</b>	Insertar
	<b>J</b>	Inicio
	<b>K</b>	Retroceder página
	<b>N</b>	Suprimir
	<b>M</b>	Fin
<b>.;</b>	Avanzar página	

## 9. Especificaciones

### IGK-5100-BK & WT-HU (Esquema de teclado húngaro)

Potencia máxima de entrada USB tipo C	: 5 V $\overline{=}$ 0,3 A
Sistemas operativos soportados	: Windows 7/8/10/11 y Mac OS
Esquema del teclado	: 62 teclas QWERTZ
Sistema de interruptor de teclas	: OUTEMU Rojo (anti-ghosting)
Vida útil de teclas	: 50 millones de ciclos
Temperatura de funcionamiento	: 0 a 35 °C
Temperatura de almacenamiento	: -20 a 60 °C, $\leq$ 93% humedad relativa (sin condensación)
Dimensiones	: L293 × A38 × P100 mm
Peso	: aproximadamente 540 g (cable excluido)
Cable USB	: Cable trenzado desmontable de 1,8 m con conector USB-A y USB-C
Materiales	: ABS moldeado por inyección, tapas de tecla pintadas con aerosol, letras grabadas con láser

### IGK-5100-BK & WT-CH (Esquema de teclado suizo)

Potencia máxima de entrada USB tipo C	: 5 V $\overline{=}$ 0,3 A
Sistemas operativos soportados	: Windows 7/8/10/11 y Mac OS
Esquema del teclado	: 62 teclas QWERTZ
Sistema de interruptor de teclas	: OUTEMU Rojo (anti-ghosting)
Vida útil de teclas	: 50 millones de ciclos
Temperatura de funcionamiento	: 0 a 35 °C
Temperatura de almacenamiento	: -20 a 60 °C, $\leq$ 93% humedad relativa (sin condensación)
Dimensiones	: L293 × A38 × P100 mm
Peso	: aproximadamente 540 g (cable excluido)
Cable USB	: Cable trenzado desmontable de 1,8 m con conector USB-A y USB-C
Materiales	: ABS moldeado por inyección, tapas de tecla pintadas con aerosol, letras grabadas con láser

### IGK-5100-BK & WT-NL (Esquema de teclado holandés)

Potencia máxima de entrada USB tipo C	: 5 V $\overline{=}$ 0,3 A
Sistemas operativos soportados	: Windows 7/8/10/11 y Mac OS
Esquema del teclado	: 61 teclas QWERTY
Sistema de interruptor de teclas	: OUTEMU Rojo (anti-ghosting)
Vida útil de teclas	: 50 millones de ciclos
Temperatura de funcionamiento	: 0 a 35 °C
Temperatura de almacenamiento	: -20 a 60 °C, $\leq$ 93% humedad relativa (sin condensación)
Dimensiones	: L293 × A38 × P100 mm
Peso	: aproximadamente 540 g (cable excluido)
Cable USB	: Cable trenzado desmontable de 1,8 m con conector USB-A y USB-C
Materiales	: ABS moldeado por inyección, tapas de tecla pintadas con aerosol, letras grabadas con láser

**IGK-5100-BK & WT-BE (Esquema de teclado belga)**

Potencia máxima de entrada USB tipo C	: 5 V === 0,3 A
Sistemas operativos soportados	: Windows 7/8/10/11 y Mac OS
Esquema del teclado	: 62 teclas con esquema AZERTY
Sistema de interruptor de teclas	: OUTEMU Rojo (anti-ghosting)
Vida útil de teclas	: 50 millones de ciclos
Temperatura de funcionamiento	: 0 a 35 °C
Temperatura de almacenamiento	: -20 a 60 °C, ≤93% humedad relativa (sin condensación)
Dimensiones	: L293 × A38 × P100 mm
Peso	: aproximadamente 540 g (cable excluido)
Cable USB	: Cable trenzado desmontable de 1,8 m con conector USB-A y USB-C
Materiales	: ABS moldeado por inyección, tapas de tecla pintadas con aerosol, letras grabadas con láser

**IGK-5100-BK & WT-ES (Esquema de teclado español)**

Potencia máxima de entrada USB tipo C	: 5 V === 0,3 A
Sistemas operativos soportados	: Windows 7/8/10/11 y Mac OS
Esquema del teclado	: 62 teclas con esquema QWERTY
Sistema de interruptor de teclas	: OUTEMU Rojo (anti-ghosting)
Vida útil de teclas	: 50 millones de ciclos
Temperatura de funcionamiento	: 0 a 35 °C
Temperatura de almacenamiento	: -20 a 60 °C, ≤93% humedad relativa (sin condensación)
Dimensiones	: L293 × A38 × P100 mm
Peso	: aproximadamente 540 g (cable excluido)
Cable USB	: Cable trenzado desmontable de 1,8 m con conector USB-A y USB-C
Materiales	: ABS moldeado por inyección, tapas de tecla pintadas con aerosol, letras grabadas con láser

## Mode d'emploi

Nous vous félicitons d'avoir choisi ce produit. Veuillez lire attentivement ce manuel pour utiliser votre produit sans risque et profiter pleinement de toutes les fonctionnalités du produit.

### 1. Consignes de sécurité importantes



Lisez attentivement ce mode d'emploi avant la première utilisation. Il contient des informations importantes pour la sécurité et les instructions pour l'utilisation et l'entretien du produit.

Conservez ce manuel pour le consulter ultérieurement et pour les autres utilisateurs.



Ce produit n'est pas prévu pour être utilisé par des personnes (y compris les enfants) dont les capacités physiques, sensorielles ou mentales sont réduites, ou des personnes qui n'ont pas d'expériences ou de connaissances suffisantes, sauf si elles sont surveillées ou instruites sur l'utilisation du produit par une personne responsable de leur sécurité. Les enfants doivent être surveillés afin qu'ils ne puissent pas jouer avec cet appareil.



**ATTENTION !** Pour éviter les incendies et les chocs électriques, n'exposez pas le produit à la pluie ou à l'humidité.

Ne placez pas le produit dans un endroit où il pourrait tomber dans des liquides. Pour une utilisation en intérieur seulement.

Éloignez les récipients contenant des liquides, tels que des tasses, des bouteilles ou des vases, qui pourraient se renverser sur le produit. L'appareil est conçu pour être utilisé uniquement dans les climats modérés. N'utilisez pas dans des environnements tropicaux / humides. Ne déplacez pas le produit d'un lieu froid à un lieu chaud pour éviter la condensation.

Assurez-vous qu'aucun objet ou liquide ne pénètre dans le produit par les ouvertures.



**Important !** N'utilisez pas le produit s'il présente un quelconque signe de dommage ou si vous suspectez qu'il est défectueux.

Utilisez uniquement les accessoires recommandés par le fabricant ou inclus avec l'appareil.

Effectuez l'installation et la connexion dans le respect des informations établies dans ce mode d'emploi.

L'utilisation d'accessoires et pièces qui ne sont pas spécifiquement recommandées par le fabricant peut causer des blessures ou des dommages, et causera l'annulation de la garantie.

N'essayez pas de remplacer les LED du produit.

N'utilisez pas cet appareil en cas de pièces endommagées.

Seuls des techniciens qualifiés doivent effectuer les réparations.

Éloignez le produit du feu et d'autres sources de chaleur.

Utilisez dans un endroit bien aéré avec un espace libre suffisant autour de l'appareil et ne couvrez pas ses surfaces.

N'exposez pas le produit aux rayons directs du soleil, à l'humidité, à la saleté, aux sources de lumières chaudes ou aux champs magnétiques puissants.

N'exposez pas l'appareil à des températures élevées et des fortes vibrations et évitez les tensions mécaniques importantes.

Évitez d'endommager le câble USB en l'écrasant, en l'utilisant avec des objets tranchants ou en tirant dessus.

### 2. Contenu de l'emballage

1 × Mini clavier de jeu RVB

1 × Câble USB Type-C vers Type-A

1 × Outil de retrait des touches

1 × Capuchon décoratif avec logo pour touche ESC

1 × Ce mode d'emploi

### 3. Compatibilité

Ce clavier est compatible avec les PC exécutant les systèmes d'exploitation Windows (version 7 ou plus récente) et Mac (Mac OS 10.0 ou plus récent).

### 4. Démarrage

1. Si vous le souhaitez, utilisez les deux pieds rabattables situés sous le clavier.
2. Placez le clavier sur une surface plane et stable.
3. Connectez la prise USB Type-C au clavier et la prise Type-A à votre ordinateur. Une fois la connexion établie, le clavier s'allume.
4. Réglez le clavier sur le mode du système d'exploitation que vous utilisez (→ **section Paramètres du clavier**).
5. Vous pouvez placer le capuchon du logo sur la touche ESC en tant qu'option décorative.

### 5. Paramètres du clavier

Les paramètres du clavier, comme son éclairage RVB, peuvent être contrôlés en utilisant les combinaisons de touches suivantes :

IGK-5100-BK & WT-HU Disposition du clavier hongrois		
Réglage		
Fn+	<b>A</b>	Mode Windows
	<b>S</b>	Mode Mac
	<b>::</b>	Couleurs de rétroéclairage du cycle
	<b>É</b>	Vitesse de l'effet RVB –
	<b>Á</b>	Vitesse de l'effet RVB +
	<b>Ű</b>	Modes de cycle effet RVB
	<b>Ó</b>	Luminosité de rétro-éclairage –
	<b>Ú</b>	Luminosité de rétro-éclairage +
	<b>Barre d'espace</b> Maintenez 3 s	Réinitialisation des paramètres du clavier

IGK-5100-BK-CH Disposition du clavier suisse		
Réglage		
Fn+	<b>A</b>	Mode Windows
	<b>S</b>	Mode Mac
	<b>::</b>	Couleurs de rétroéclairage du cycle
	<b>É</b>	Vitesse de l'effet RVB –
	<b>À</b>	Vitesse de l'effet RVB +
	<b>E</b>	Modes de cycle effet RVB
	<b>È</b>	Luminosité de rétro-éclairage –
	<b>!</b>	Luminosité de rétro-éclairage +
	<b>Barre d'espace</b> Maintenez 3 s	Réinitialisation des paramètres du clavier

IGK-5100-BK-NL Disposition du clavier néerlandais		
Réglage		
Fn+	<b>A</b>	Mode Windows
	<b>S</b>	Mode Mac
	<b>. &gt;</b>	Couleurs de rétroéclairage du cycle
	<b>::</b>	Vitesse de l'effet RVB –
	<b>""</b>	Vitesse de l'effet RVB +
	<b>Entrée</b>	Modes de cycle effet RVB
	<b>[ {</b>	Luminosité de rétro-éclairage –
	<b>] }</b>	Luminosité de rétro-éclairage +
	<b>Barre d'espace</b> Maintenez 3 s	Réinitialisation des paramètres du clavier

**IGK-5100-BK-BE**  
**Disposition du clavier belge**

		Réglage
Fn+	<b>Q</b>	Mode Windows
	<b>S</b>	Mode Mac
	<b>/ :</b>	Couleurs de rétroéclairage du cycle
	<b>M</b>	Vitesse de l'effet RVB -
	<b>%</b>	Vitesse de l'effet RVB +
	<b>E</b>	Modes de cycle effet RVB
	<b>^</b>	Luminosité de rétro-éclairage -
	<b>\$</b>	Luminosité de rétro-éclairage +
	<b>Barre d'espace</b> Maintenez 3 s	Réinitialisation des paramètres du clavier

**IGK-5100-BK & WT-ES**  
**Disposition de clavier Espagnol**

		Réglage
Fn +	<b>A</b>	Mode Windows
	<b>S</b>	Mode Mac
	<b>::</b>	Couleurs de rétroéclairage du cycle
	<b>Ñ</b>	Vitesse de l'effet RVB -
	<b>´ { "</b>	Vitesse de l'effet RVB +
	<b>Ç</b>	Modes de cycle effet RVB
	<b>` [ ^</b>	Luminosité de rétro-éclairage -
	<b>* ] +</b>	Luminosité de rétro-éclairage +
	<b>Barre d'espace</b> Maintenez 3 s	Réinitialisation des paramètres du clavier

**6. Touches de fonctions spéciales**
**IGK-5100-BK & WT-HU**  
**Disposition du clavier hongrois**

		Windows	Mac
Fn+	<b>1</b>	F1	Centre de lancement
	<b>2</b>	F2	Ouvrir SIRI
	<b>3</b>	F3	Centre de contrôle
	<b>4</b>	F4	Recherche
	<b>5</b>	F5	Capture d'écran
	<b>6</b>	F6	Arrêter la lecture
	<b>7</b>	F7	Piste précédente
	<b>8</b>	F8	Lecture / pause
	<b>9</b>	F9	Piste suivante
	<b>0</b>	F10	Muet
	<b>Ü</b>	F11	Volume -
	<b>Ó</b>	F12	Volume +
	<b>Maj droite + 1</b>	Mon ordinateur	
	<b>Maj droite + 2</b>	Navigateur	
	<b>Maj droite + 3</b>	E-mail	
	<b>Maj droite + 4</b>	Calculatrice	
	<b>Maj droite + 5</b>	Lecteur multimédia	
	<b>Maj droite + 6</b>	Arrêter la lecture	
	<b>Maj droite + 7</b>	Piste précédente	
<b>Maj droite + 8</b>	Lecture / pause		
<b>Maj droite + 9</b>	Piste suivante		

Fn+	<b>Maj droite + 0</b>	Muet	
	<b>Maj droite + 0</b>	Volume -	
	<b>Maj droite + 0</b>	Volume +	
	<b>Win</b>	Verrou Win	

IGK-5100-BK-CH Disposition du clavier suisse			
		Windows	Mac
Fn+	<b>1</b>	F1	Centre de lancement
	<b>2</b>	F2	Ouvrir SIRI
	<b>3</b>	F3	Centre de contrôle
	<b>4</b>	F4	Recherche
	<b>5</b>	F5	Capture d'écran
	<b>6</b>	F6	Arrêter la lecture
	<b>7</b>	F7	Piste précédente
	<b>8</b>	F8	Lecture / pause
	<b>9</b>	F9	Piste suivante
	<b>0</b>	F10	Muet
	<b>? ' </b>	F11	Volume -
	<b>^</b>	F12	Volume +
	<b>Maj droite + 1</b>	Mon ordinateur	
	<b>Maj droite + 2</b>	Navigateur	
	<b>Maj droite + 3</b>	E-mail	
<b>Maj droite + 4</b>	Calculatrice		
<b>Maj droite + 5</b>	Lecteur multimédia		

Fn+	<b>Maj droite + 6</b>	Arrêter la lecture	
	<b>Maj droite + 7</b>	Piste précédente	
	<b>Maj droite + 8</b>	Lecture / pause	
	<b>Maj droite + 9</b>	Piste suivante	
	<b>Maj droite + 0</b>	Muet	
	<b>Maj droite + ? ' </b>	Volume -	
	<b>Maj droite + ^</b>	Volume +	
	<b>Win</b>	Verrou Win	

IGK-5100-BK-NL Disposition du clavier néerlandais			
		Windows	Mac
Fn+	<b>1</b>	F1	Centre de lancement
	<b>2</b>	F2	Ouvrir SIRI
	<b>3</b>	F3	Centre de contrôle
	<b>4</b>	F4	Recherche
	<b>5</b>	F5	Capture d'écran
	<b>6</b>	F6	Arrêter la lecture
	<b>7</b>	F7	Piste précédente
	<b>8</b>	F8	Lecture / pause
	<b>9</b>	F9	Piste suivante
	<b>0</b>	F10	Muet
	<b>- _</b>	F11	Volume -
	<b>=</b>	F12	Volume +

Fn+	<b>Maj droite +1</b>	Mon ordinateur	
	<b>Maj droite + 2</b>	Navigateur	
	<b>Maj droite + 3</b>	E-mail	
	<b>Maj droite + 4</b>	Calculatrice	
	<b>Maj droite + 5</b>	Lecteur multimédia	
	<b>Maj droite + 6</b>	Arrêter la lecture	
	<b>Maj droite + 7</b>	Piste précédente	
	<b>Maj droite + 8</b>	Lecture / pause	
	<b>Maj droite + 9</b>	Piste suivante	
	<b>Maj droite + 0</b>	Muet	
	<b>Maj droite + - _</b>	Volume -	
	<b>Maj droite + =</b>	Volume +	
	<b>Win</b>	Verrou Win	

IGK-5100-BK-BE Disposition du clavier belge			
		Windows	Mac
Fn+	<b>1</b>	F1	Centre de lancement
	<b>2</b>	F2	Ouvrir SIRI
	<b>3</b>	F3	Centre de contrôle
	<b>4</b>	F4	Recherche
	<b>5</b>	F5	Capture d'écran
	<b>6</b>	F6	Arrêter la lecture

Fn+	<b>7</b>	F7	Piste précédente
	<b>8</b>	F8	Lecture / pause
	<b>9</b>	F9	Piste suivante
	<b>0</b>	F10	Muet
	<b>°)</b>	F11	Volume -
	<b>- _</b>	F12	Volume +
	<b>Maj droite +1</b>	Mon ordinateur	
	<b>Maj droite + 2</b>	Navigateur	
	<b>Maj droite + 3</b>	E-mail	
	<b>Maj droite + 4</b>	Calculatrice	
	<b>Maj droite + 5</b>	Lecteur multimédia	
	<b>Maj droite + 6</b>	Arrêter la lecture	
	<b>Maj droite + 7</b>	Piste précédente	
	<b>Maj droite + 8</b>	Lecture / pause	
	<b>Maj droite + 9</b>	Piste suivante	
	<b>Maj droite + 0</b>	Muet	
	<b>Maj droite + °)</b>	Volume -	
	<b>Maj droite + - _</b>	Volume +	
	<b>Win</b>	Verrou Win	

**IGK-5100-BK & WT-ES**  
**Disposition de clavier Espagnol**

		Win-dows	Mac
Fn+	1	F1	Centre de lancement
	2	F2	Ouvrir SIRI
	3	F3	Centre de contrôle
	4	F4	Recherche
	5	F5	Capture d'écran
	6	F6	Arrêter la lecture
	7	F7	Piste précédente
	8	F8	Lecture / pause
	9	F9	Piste suivante
	0	F10	Muet
	?	F11	Volume -
	ı	F12	Volume +
	Maj droite + 1		Mon ordinateur
	Maj droite + 2		Navigateur
Maj droite + 3		E-mail	
Maj droite + 4		Calculatrice	
Maj droite + 5		Lecteur multimédia	
Maj droite + 6		Arrêter la lecture	

Fn +	Maj droite + 7	Piste précédente	
	Maj droite + 8	Lecture / pause	
	Maj droite + 9	Piste suivante	
	Maj droite + 0	Muet	
	Maj droite + ?	Volume -	
	Maj droite + ı	Volume +	
	Win	Verrou Win	

## 7. Touches de fonctions standard

<b>IGK-5100-BK &amp; WT-HU</b> <b>Disposition du clavier hongrois</b>		
		Fonction
Fn+	↑ ↓ ← →	Touches fléchées
	Maj gauche Maintenez 3 s	Basculer le mode des touches fléchées
	Z	Impression d'écran
	En forme de U	Verrou défilement
	I	Pause
	H	Insérer
	J	Accueil
	K	Page préc.
	N	Supprimer
	M	Fin
?,	Page suiv.	

<b>IGK-5100-BK-CH</b> Disposition du clavier suisse		Fonction
Fn+	↑ ↓ ← →	Touches fléchées
	<b>Maj gauche</b> <b>Maintenez 3 s</b>	Basculer le mode des touches fléchées
	<b>Z</b>	Impression d'écran
	<b>En forme de U</b>	Verrou défilement
	<b>I</b>	Pause
	<b>H</b>	Insérer
	<b>J</b>	Accueil
	<b>K</b>	Page préc.
	<b>N</b>	Supprimer
	<b>M</b>	Fin
, ;	Page suiv.	

<b>IGK-5100-BK-BE</b> Disposition du clavier belge		Fonction
Fn+	↑ ↓ ← →	Touches fléchées
	<b>Maj gauche</b> <b>Maintenez 3 s</b>	Basculer le mode des touches fléchées
	<b>Y</b>	Impression d'écran
	<b>En forme de U</b>	Verrou défilement
	<b>I</b>	Pause
	<b>H</b>	Insérer
	<b>J</b>	Accueil
	<b>K</b>	Page préc.
	<b>N</b>	Supprimer
	? ,	Fin
. ;	Page suiv.	

<b>IGK-5100-BK-NL</b> Disposition du clavier néerlandais		Fonction
Fn+	↑ ↓ ← →	Touches fléchées
	<b>Maj gauche</b> <b>Maintenez 3 s</b>	Basculer le mode des touches fléchées
	<b>Y</b>	Impression d'écran
	<b>En forme de U</b>	Verrou défilement
	<b>I</b>	Pause
	<b>H</b>	Insérer
	<b>J</b>	Accueil
	<b>K</b>	Page préc.
	<b>N</b>	Supprimer
	<b>M</b>	Fin
, <	Page suiv.	

<b>IGK-5100-BK &amp; WT-ES</b> Disposition de clavier Espagnol		Fonction
Fn +	↑ ↓ ← →	Touches fléchées
	<b>Maj gauche</b> <b>Maintenez 3 s</b>	Basculer le mode des touches fléchées
	<b>Y</b>	Impression d'écran
	<b>En forme de U</b>	Verrou défilement
	<b>I</b>	Pause
	<b>H</b>	Insérer
	<b>J</b>	Accueil
	<b>K</b>	Page préc.
	<b>N</b>	Supprimer
	<b>M</b>	Fin
. ;	Page suiv.	

## 8. Nettoyage et entretien

- Débranchez le câble USB du clavier.
  - Tout en tenant le clavier à l'envers, retirez les débris entre les touches avec une brosse douce.
  - Nettoyez avec un chiffon doux légèrement humidifié avec de l'eau et du détergent.
- Remarque :** N'utilisez pas de détergents qui peuvent avoir des propriétés abrasives.
- Laissez le clavier sécher complètement avant de continuer à l'utiliser.
  - Reconnectez le câble USB au clavier pour continuer à l'utiliser.

## 9. Spécifications

### IGK-5100-BK & WT-HU (disposition du clavier hongrois)

Puissance de crête d'entrée USB Type-C	: 5 V $\overline{=}$ 0,3 A
Prise en charge du système d'exploitation	: Windows 7/8/10/11 et Mac OS
Disposition du clavier	: 62 touches QWERTZ
Système de commutation de touches	: OUTEMU Rouge (anti-ghosting)
Durée de vie de la touche	: 50 million de cycles
Température de fonctionnement	: 0 à 35 °C
Température en stockage	: -20 à 60 °C, $\leq$ 93 % d'humidité relative (sans condensation)
Dimensions	: L293 × H38 × P100 mm
Poids	: environ 540 g (sans câble)
Câble USB	: Câble tressé détachable de 1,8 m avec prise USB-A et USB-C
Matériaux	: ABS moulé par injection, capuchons peints, lettres gravées au laser

### IGK-5100-BK & WT-CH (disposition du clavier suisse)

Puissance de crête d'entrée USB Type-C	: 5 V $\overline{=}$ 0,3 A
Prise en charge du système d'exploitation	: Windows 7/8/10/11 et Mac OS
Disposition du clavier	: 62 touches QWERTZ
Système de commutation de touches	: OUTEMU Rouge (anti-ghosting)
Durée de vie de la touche	: 50 million de cycles
Température de fonctionnement	: 0 à 35 °C
Température en stockage	: -20 à 60 °C, $\leq$ 93 % d'humidité relative (sans condensation)
Dimensions	: L293 × H38 × P100 mm
Poids	: environ 540 g (sans câble)
Câble USB	: Câble tressé détachable de 1,8 m avec prise USB-A et USB-C
Matériaux	: ABS moulé par injection, capuchons peints, lettres gravées au laser

### IGK-5100-BK & WT-NL (disposition du clavier néerlandais)

Puissance de crête d'entrée USB Type-C	: 5 V $\overline{=}$ 0,3 A
Prise en charge du système d'exploitation	: Windows 7/8/10/11 et Mac OS
Disposition du clavier	: 61 touches QWERTY
Système de commutation de touches	: OUTEMU Rouge (anti-ghosting)
Durée de vie de la touche	: 50 million de cycles
Température de fonctionnement	: 0 à 35 °C
Température en stockage	: -20 à 60 °C, $\leq$ 93 % d'humidité relative (sans condensation)
Dimensions	: L293 × H38 × P100 mm
Poids	: environ 540 g (sans câble)
Câble USB	: Câble tressé détachable de 1,8 m avec prise USB-A et USB-C
Matériaux	: ABS moulé par injection, capuchons peints, lettres gravées au laser

**IGK-5100-BK & WT-BE (disposition du clavier belge)**

Puissance de crête d'entrée USB Type-C	: 5 V $\overline{=}$ 0,3 A
Prise en charge du système d'exploitation	: Windows 7/8/10/11 et Mac OS
Disposition du clavier	: 62 touches avec disposition AZERTY
Système de commutation de touches	: OUTEMU Rouge (anti-ghosting)
Durée de vie de la touche	: 50 million de cycles
Température de fonctionnement	: 0 à 35 °C
Température en stockage	: -20 à 60 °C, $\leq$ 93 % d'humidité relative (sans condensation)
Dimensions	: L293 × H38 × P100 mm
Poids	: environ 540 g (sans câble)
Câble USB	: Câble tressé détachable de 1,8 m avec prise USB-A et USB-C
Matériaux	: ABS moulé par injection, capuchons peints, lettres gravées au laser

**IGK-5100-BK & WT-ES (disposition du clavier Espagnol)**

Puissance de crête d'entrée USB Type-C	: 5 V $\overline{=}$ 0,3 A
Prise en charge du système d'exploitation	: Windows 7/8/10/11 et Mac OS
Disposition du clavier	: 62 touches avec disposition QWERTY
Système de commutation de touches	: OUTEMU Rouge (anti-ghosting)
Durée de vie de la touche	: 50 million de cycles
Température de fonctionnement	: 0 à 35 °C
Température en stockage	: -20 à 60 °C, $\leq$ 93 % d'humidité relative (sans condensation)
Dimensions	: L293 × H38 × P100 mm
Poids	: environ 540 g (sans câble)
Câble USB	: Câble tressé détachable de 1,8 m avec prise USB-A et USB-C
Matériaux	: ABS moulé par injection, capuchons peints, lettres gravées au laser

# Felhasználói kézikönyv

Gratulálunk a termék megvásárlásához. Kérjük, olvassa el figyelmesen ezt a kézikönyvet annak érdekében, hogy garantálja a biztonságos használatot és a termék valamennyi funkciójának teljes körű alkalmazását.

## 1. Fontos biztonsági előírások



Az első használat előtt figyelmesen olvassa el ezt a felhasználói kézikönyvet.

Fontos biztonsági információkat, valamint a készülék használatára és kezelésére vonatkozó előírásokat tartalmaz.

Őrizze meg ezt a kézikönyvet későbbi használatra és más felhasználók számára.



A termék nem használható csökkent fizikai, érzékszervi vagy szellemi képességekkel rendelkező, illetve tapasztalat és/vagy ismeretek hiányában lévő személyek által (beleértve a gyermekeket is), kivéve, ha felügyelet mellett használják, vagy a termék használatára vonatkozó utasítást kaptak a biztonságukért felelős személytől.

A gyermekek felügyelet mellett használhatják, hogy ne játszanak a termékkel.



**VIGYÁZAT!** A tűz és az áramütés elkerülése érdekében ne tegye ki a terméket esőnek vagy nedvességnek.

Ne helyezze a terméket olyan helyre, ahol folyadékba kerülhet.

Kizárólag beltéri használatra.

Tartsa távol a folyadékok tartalmazó edényeket, például poharat, palackot vagy vázát, mert a termékre fröccsenhet belőlük a folyadék.

A készülék csak mérsékelt éghajlaton való használatra készült. Ne használja trópusi körülmények / párás éghajlati viszonyok között.

A kondenzáció elkerülése érdekében ne helyezze át a terméket hidegből meleg környezetbe

Ügyeljen arra, hogy a nyílásokon keresztül ne jusson be tárgy vagy folyadék a termékbe.



**Fontos!** A terméket nem szabad használni, ha sérülés jeleit mutatja, vagy ha felmerül a gyanú, hogy hibás. Kizárólag a gyártó által ajánlott vagy a termékkel együtt kiszállított tartozékokat használjon.

Végezze el a telepítést és a csatlakoztatást a felhasználói kézikönyvben található információknak megfelelően.

A gyártó által nem kifejezetten ajánlott tartozékok és alkatrészek használata sérülést vagy kárt okozhat, és a garancia érvényét veszti.

Ne próbálja meg kicserélni a termék LED-csőveit.

Ne használja a készüléket, ha valamelyik alkatrésze sérült.

A javításokat kizárólag szakképzett szerelők végezhetik el.

Tartsa távol a tűztől és más hőforrásoktól.

Jól szellőző helyen, a készülék körül elegendő szabad térrel működtesse, és ne takarja le a felületeit.

Ne tegye ki a terméket közvetlen napfénynek, nedvességnek, szennyeződésnek, forró fényforrásnak vagy erős mágneses mezőnek.

Ne tegye ki magas hőmérsékletnek és erős rezgésnek, és kerülje az erős mechanikai igénybevételt.

Vigyázzon, hogy az USB-kábel ne rongálódjon meg összenyomás, éles tárgyak és húzóerők miatt.

## 2. A csomag tartalma

- 1 db Mini RGB gamer billentyűzet
- 1 db C-típusú és A-típusú USB-kábel
- 1 db Billentyűsapka leszedő
- 1 db Dekoratív logós kupak az ESC billentyűhöz
- 1 db Használati útmutató

## 3. Kompatibilitás

Ez a billentyűzet kompatibilis a Windows (7-es vagy újabb verziójú) és a Mac (Mac OS 10.0 vagy újabb) operációs rendszerű számítógépekkel.

## 4. Első lépések

1. Ha szükséges, kapcsolja be a billentyűzet alján lévő két kihajtható lábat.
2. Helyezze a billentyűzetet egy sima, stabil felületre.
3. Csatlakoztassa a C-típusú USB-csatlakozót a billentyűzetbe, az A-típusú csatlakozót pedig a számítógépbe. Sikeres csatlakoztatás esetén a billentyűzet világít.
4. Állítsa a billentyűzetet az Ön által használt operációs rendszer üzemmódjára ( → **Billentyűzetbeállítások című fejezet**).
5. Dekorációs lehetőségként elhelyezheti a logós kupakot az ESC billentyű fölé.

## 5. Billentyűzetbeállítások

A billentyűzet beállításait, például az RGB-világítást a következő billentyűkombinációkkal vezérelheti:

IGK-5100-BK & WT-HU Magyar billentyűzetkiosztás		
Beállítás		
Fn +	<b>A</b>	Windows üzemmód
	<b>S</b>	Mac üzemmód
	<b>::</b>	Háttérvilágítás színeinek ciklikus váltogatása
	<b>É</b>	RGB-effekt sebessége –
	<b>Á</b>	RGB-effekt sebessége +
	<b>Ű</b>	RGB-effekt módok ciklikus váltogatása
	<b>Ő</b>	Háttérvilágítás fényereje –
	<b>Ú</b>	Háttérvilágítás fényereje +
	<b>Szóköz</b> Tartsa lenyomva 3 másodpercig.	A billentyűzetbeállítások visszaállítása

IGK-5100-BK-CH Svájci billentyűzetkiosztás		
Beállítás		
Fn +	<b>A</b>	Windows üzemmód
	<b>S</b>	Mac üzemmód
	<b>::</b>	Háttérvilágítás színeinek ciklikus váltogatása
	<b>É</b>	RGB-effekt sebessége –
	<b>À</b>	RGB-effekt sebessége +
	<b>E</b>	RGB-effekt módok ciklikus váltogatása
	<b>È</b>	Háttérvilágítás fényereje –
	<b>!</b>	Háttérvilágítás fényereje +
	<b>Szóköz</b> Tartsa lenyomva 3 másodpercig.	A billentyűzetbeállítások visszaállítása

IGK-5100-BK-NL Holland billentyűzetkiosztás		
Beállítás		
Fn +	<b>A</b>	Windows üzemmód
	<b>S</b>	Mac üzemmód
	<b>. &gt;</b>	Háttérvilágítás színeinek ciklikus váltogatása
	<b>;;</b>	RGB-effekt sebessége –
	<b>''</b>	RGB-effekt sebessége +
	<b>Enter</b>	RGB-effekt módok ciklikus váltogatása
	<b>[ {</b>	Háttérvilágítás fényereje –
	<b>] }</b>	Háttérvilágítás fényereje +
	<b>Szóköz</b> Tartsa lenyomva 3 másodpercig.	A billentyűzetbeállítások visszaállítása

IGK-5100-BK-BE Belga billentyűzetkiosztás		
Beállítás		
Fn +	Q	Windows üzemmód
	S	Mac üzemmód
	/ :	Háttérvilágítás színeinek ciklikus váltogatása
	M	RGB-effekt sebessége –
	%	RGB-effekt sebessége +
	E	RGB-effekt módok ciklikus váltogatása
	~	Háttérvilágítás fényereje –
	§	Háttérvilágítás fényereje +
	<b>Szóköz</b> Tartsa lenyomva 3 másodpercig.	A billentyűzetbeállítások visszaállítása

IGK-5100-BK & WT-ES Spanyol billentyűzetkiosztás		
Beállítás		
Fn +	A	Windows üzemmód
	S	Mac üzemmód
	∴	Háttérvilágítás színeinek ciklikus váltogatása
	Ñ	RGB-effekt sebessége –
	´ { "	RGB-effekt sebessége +
	Ç	RGB-effekt módok ciklikus váltogatása
	` [ ~	Háttérvilágítás fényereje –
	* ] +	Háttérvilágítás fényereje +
	<b>Szóköz</b> Tartsa lenyomva 3 másodpercig.	A billentyűzetbeállítások visszaállítása

## 6. Speciális funkcióbillentyűk

IGK-5100-BK & WT-HU Magyar billentyűzetkiosztás			
		Windows	Mac
Fn +	1	F1	Indítóplatform
	2	F2	SIRI megnyitása
	3	F3	Vezérlőpult
	4	F4	Keresés
	5	F5	Képernyőkép
	6	F6	Lejátszás megállítása
	7	F7	Előző zeneszám
	8	F8	Lejátszás/szünet
	9	F9	Következő zeneszám
	0	F10	Némítás
	Ü	F11	Hangerő –
	Ó	F12	Hangerő +
		Jobb oldali Shift + 1	Saját gép
	Jobb oldali Shift + 2	Böngésző	
	Jobb oldali Shift + 3	E-mail	
	Jobb oldali Shift + 4	Számológép	
	Jobb oldali Shift + 5	Multimédiás lejátszó	
	Jobb oldali Shift + 6	Lejátszás megállítása	

Fn +	<b>Jobb oldali Shift + 7</b>	Előző zeneszám	
	<b>Jobb oldali Shift + 8</b>	Lejátszás/ szünet	
	<b>Jobb oldali Shift + 9</b>	Következő zeneszám	
	<b>Jobb oldali Shift + 0</b>	Némítás	
	<b>Jobb oldali Shift + 0</b>	Hangerő -	
	<b>Jobb oldali Shift + 0</b>	Hangerő +	
	<b>Win</b>	Win Lock	

Fn +	<b>Jobb oldali Shift + 1</b>	Saját gép	
	<b>Jobb oldali Shift + 2</b>	Böngésző	
	<b>Jobb oldali Shift + 3</b>	E-mail	
	<b>Jobb oldali Shift + 4</b>	Számoló- gép	
	<b>Jobb oldali Shift + 5</b>	Multimédi- ás lejátszó	
	<b>Jobb oldali Shift + 6</b>	Lejátszás megállítása	
	<b>Jobb oldali Shift + 7</b>	Előző zeneszám	
	<b>Jobb oldali Shift + 8</b>	Lejátszás/ szünet	
	<b>Jobb oldali Shift + 9</b>	Következő zeneszám	
	<b>Jobb oldali Shift + 0</b>	Némítás	
	<b>Jobb oldali Shift + ? ' </b>	Hangerő -	
	<b>Jobb oldali Shift + ^</b>	Hangerő +	
	<b>Win</b>	Win Lock	

**IGK-5100-BK-CH  
Svájci billentyűzetkiosztás**

		<b>Windows</b>	<b>Mac</b>
Fn +	<b>1</b>	F1	Indítóplat- form
	<b>2</b>	F2	SIRI megnyi- tása
	<b>3</b>	F3	Vezérlőpult
	<b>4</b>	F4	Keresés
	<b>5</b>	F5	Képernyőkép
	<b>6</b>	F6	Lejátszás megállítása
	<b>7</b>	F7	Előző zene- szám
	<b>8</b>	F8	Lejátszás/ szünet
	<b>9</b>	F9	Következő zeneszám
	<b>0</b>	F10	Némítás
	<b>? ' </b>	F11	Hangerő -
	<b>^</b>	F12	Hangerő +

<b>IGK-5100-BK-NL Holland billentyűzetkiosztás</b>			
		<b>Windows</b>	<b>Mac</b>
<b>Fn +</b>	<b>1</b>	F1	Indítóplatform
	<b>2</b>	F2	SIRI megnyitása
	<b>3</b>	F3	Vezérlőpult
	<b>4</b>	F4	Keresés
	<b>5</b>	F5	Képernyőkép
	<b>6</b>	F6	Lejátszás megállítása
	<b>7</b>	F7	Előző zeneszám
	<b>8</b>	F8	Lejátszás/ szünet
	<b>9</b>	F9	Következő zeneszám
	<b>0</b>	F10	Némítás
	<b>- _</b>	F11	Hangerő -
	<b>=</b>	F12	Hangerő +
	<b>Jobb oldali Shift + 1</b>	Saját gép	
	<b>Jobb oldali Shift + 2</b>	Böngésző	
<b>Jobb oldali Shift + 3</b>	E-mail		
<b>Jobb oldali Shift + 4</b>	Számológép		
<b>Jobb oldali Shift + 5</b>	Multi-médiás lejátszó		
<b>Jobb oldali Shift + 6</b>	Lejátszás megállítása		
<b>Jobb oldali Shift + 7</b>	Előző zeneszám		

<b>Fn +</b>	<b>Jobb oldali Shift + 8</b>	Lejátszás/ szünet	
	<b>Jobb oldali Shift + 9</b>	Következő zeneszám	
	<b>Jobb oldali Shift + 0</b>	Némítás	
	<b>Jobb oldali Shift + -</b>	Hangerő -	
	<b>Jobb oldali Shift + =</b>	Hangerő +	
	<b>Win</b>	Win Lock	

<b>IGK-5100-BK-BE Belga billentyűzetkiosztás</b>			
		<b>Windows</b>	<b>Mac</b>
<b>Fn +</b>	<b>1</b>	F1	Indítóplatform
	<b>2</b>	F2	SIRI megnyitása
	<b>3</b>	F3	Vezérlőpult
	<b>4</b>	F4	Keresés
	<b>5</b>	F5	Képernyőkép
	<b>6</b>	F6	Lejátszás megállítása
	<b>7</b>	F7	Előző zeneszám
	<b>8</b>	F8	Lejátszás/ szünet
	<b>9</b>	F9	Következő zeneszám
	<b>0</b>	F10	Némítás
	<b>°)</b>	F11	Hangerő -
	<b>- _</b>	F12	Hangerő +

Fn +	Jobb oldali Shift + 1	Saját gép	
	Jobb oldali Shift + 2	Böngésző	
	Jobb oldali Shift + 3	E-mail	
	Jobb oldali Shift + 4	Számológép	
	Jobb oldali Shift + 5	Multi-médiás lejátszó	
	Jobb oldali Shift + 6	Lejátszás megállítása	
	Jobb oldali Shift + 7	Előző zeneszám	
	Jobb oldali Shift + 8	Lejátszás/ szünet	
	Jobb oldali Shift + 9	Következő zeneszám	
	Jobb oldali Shift + 0	Némítás	
	Jobb oldali Shift + °)	Hangerő -	
	Jobb oldali Shift + - _	Hangerő +	
	Win	Win Lock	

IGK-5100-BK & WT-ES Spanyol billentyűzetkiosztás			
		Win-dows	Mac
Fn +	1	F1	Indítóplatform
	2	F2	SIRI megnyitása
	3	F3	Vezérlőpult
	4	F4	Keresés
	5	F5	Képernyőkép
	6	F6	Lejátszás megállítása
	7	F7	Előző zeneszám
	8	F8	Lejátszás/ szünet
	9	F9	Következő zeneszám
	0	F10	Némítás
	?	F11	Hangerő -
	!	F12	Hangerő +
	Jobb oldali Shift + 1	Saját gép	
	Jobb oldali Shift + 2	Böngésző	
Jobb oldali Shift + 3	E-mail		
Jobb oldali Shift + 4	Számológép		
Jobb oldali Shift + 5	Multi-médiás lejátszó		
Jobb oldali Shift + 6	Lejátszás megállítása		
Jobb oldali Shift + 7	Előző zeneszám		

Fn +	Jobb oldali Shift + 8	Lejátszás/ szünet	
	Jobb oldali Shift + 9	Következő zeneszám	
	Jobb oldali Shift + 0	Némítás	
	Jobb oldali Shift + ?	Hangerő -	
	Jobb oldali Shift + $\hat{z}$	Hangerő +	
	Win	Win Lock	

## 7. Szabványos funkcióbillentyűk

IGK-5100-BK & WT-HU Magyar billentyűzetkiosztás		
		Funkció
Fn +	$\uparrow \downarrow \leftarrow \rightarrow$	Nyíl billentyűk
	Jobb oldali Shift Tartsa lenyomva 3 másodpercig.	Nyíl billentyű üzemmód váltása
	Z	Képernyő nyomtatása
	U	Görgetés zárolása
	I	Szünet
	H	Beillesztés
	J	Kezdőlap
	K	Egy képernyővel felfelé
	N	Törlés
	M	Az aktuális sor végére
?, ,	Egy képernyővel lefelé	

IGK-5100-BK-CH Svájci billentyűzetkiosztás		
		Funkció
Fn +	$\uparrow \downarrow \leftarrow \rightarrow$	Nyíl billentyűk
	Jobb oldali Shift Tartsa lenyomva 3 másodpercig.	Nyíl billentyű üzemmód váltása
	Z	Képernyő nyomtatása
	U	Görgetés zárolása
	I	Szünet
	H	Beillesztés
	J	Kezdőlap
	K	Egy képernyővel felfelé
	N	Törlés
	M	Az aktuális sor végére
, ;	Egy képernyővel lefelé	

IGK-5100-BK-NL Holland billentyűzetkiosztás		
		Funkció
Fn +	$\uparrow \downarrow \leftarrow \rightarrow$	Nyíl billentyűk
	Jobb oldali Shift Tartsa lenyomva 3 másodpercig.	Nyíl billentyű üzemmód váltása
	Y	Képernyő nyomtatása
	U	Görgetés zárolása
	I	Szünet
	H	Beillesztés
	J	Kezdőlap
	K	Egy képernyővel felfelé
	N	Törlés
	M	Az aktuális sor végére
, <	Egy képernyővel lefelé	

**IGK-5100-BK-BE**  
**Belga billentyűzetkiosztás**

		<b>Funkció</b>
<b>Fn +</b>	↑ ↓ ← →	Nyíl billentyűk
	<b>Jobb oldali Shift Tartsa lenyomva 3 másodpercig.</b>	Nyíl billentyű üzemmód váltása
	<b>Y</b>	Képernyő nyomtatása
	<b>U</b>	Görgetés zárolása
	<b>I</b>	Szünet
	<b>H</b>	Beillesztés
	<b>J</b>	Kezdőlap
	<b>K</b>	Egy képernyővel felfelé
	<b>N</b>	Törés
	<b>? ,</b>	Az aktuális sor végére
	<b>. ;</b>	Egy képernyővel lefelé

## 8. Tisztítás és karbantartás

- Húzza ki az USB-kábelt a billentyűzetből.
  - A billentyűzetet fejjel lefelé tartva, puha kefével távolítsa el a billentyűk közötti szennyeződések.
  - Tisztítsa meg egy vízzel és mosószerrel enyhén benedvesített puha ruhával.
- Megjegyzés:** Ne használjon olyan tisztítószereket, amelyek súroló hatásúak lehetnek.
- A további használat előtt hagyja a billentyűzetet teljesen megszáradni.
  - A használat folytatásához csatlakoztassa újra az USB-kábelt a billentyűzethez.

**IGK-5100-BK & WT-ES**  
**Spanyol billentyűzetkiosztás**

		<b>Funkció</b>
<b>Fn +</b>	↑ ↓ ← →	Nyíl billentyűk
	<b>Jobb oldali Shift Tartsa lenyomva 3 másodpercig.</b>	Nyíl billentyű üzemmód váltása
	<b>Y</b>	Képernyő nyomtatása
	<b>U</b>	Görgetés zárolása
	<b>I</b>	Szünet
	<b>H</b>	Beillesztés
	<b>J</b>	Kezdőlap
	<b>K</b>	Egy képernyővel felfelé
	<b>N</b>	Törés
	<b>M</b>	Az aktuális sor végére
	<b>. ;</b>	Egy képernyővel lefelé

## 9. Műszaki adatok

### IGK-5100-BK & WT-HU (magyar billentyűzetkiosztás)

USB-C bemeneti port csúcsteljesítménye	: 5V $\equiv$ 0,3A
Támogatott operációs rendszer	: Windows 7/8/10/11 és Mac OS
Billentyűzetkiosztás	: 62 gombos QWERTZ
Billentyűkapcsoló rendszer	: OUTEMU Piros (anti-ghosting)
Billentyű élettartama	: 50 millió alkalom
Működési hőmérséklet	: 0 és 35 °C között
Tárolási hőmérséklet	: -20 és 60 °C között, $\leq$ 93 % relatív nedvesség (nem kondenzálódó)
Méreték	: Sz 293 x Ma 38 x Mé 100 mm
Súly	: kb. 540 g (kábel nélkül)
USB-kábel	: 1,8 méteres levehető fonott kábel USB-A és USB-C csatlakozóval
Anyagok	: Fröccsöntött ABS, festékszóró spray-vel festett kupakok, lézerrel faragott betűk

### IGK-5100-BK & WT-CH (svájci billentyűzetkiosztás)

USB-C bemeneti port csúcsteljesítménye	: 5V $\equiv$ 0,3A
Támogatott operációs rendszer	: Windows 7/8/10/11 és Mac OS
Billentyűzetkiosztás	: 62 gombos QWERTZ
Billentyűkapcsoló rendszer	: OUTEMU Piros (anti-ghosting)
Billentyű élettartama	: 50 millió alkalom
Működési hőmérséklet	: 0 és 35 °C között
Tárolási hőmérséklet	: -20 és 60 °C között, $\leq$ 93 % relatív nedvesség (nem kondenzálódó)
Méreték	: Sz 293 x Ma 38 x Mé 100 mm
Súly	: kb. 540 g (kábel nélkül)
USB-kábel	: 1,8 méteres levehető fonott kábel USB-A és USB-C csatlakozóval
Anyagok	: Fröccsöntött ABS, festékszóró spray-vel festett kupakok, lézerrel faragott betűk

### IGK-5100-BK & WT-NL (holland billentyűzetkiosztás)

USB-C bemeneti port csúcsteljesítménye	: 5V $\equiv$ 0,3A
Támogatott operációs rendszer	: Windows 7/8/10/11 és Mac OS
Billentyűzetkiosztás	: 61 gombos QWERTY
Billentyűkapcsoló rendszer	: OUTEMU Piros (anti-ghosting)
Billentyű élettartama	: 50 millió alkalom
Működési hőmérséklet	: 0 és 35 °C között
Tárolási hőmérséklet	: -20 és 60 °C között, $\leq$ 93 % relatív nedvesség (nem kondenzálódó)
Méreték	: Sz 293 x Ma 38 x Mé 100 mm
Súly	: kb. 540 g (kábel nélkül)
USB-kábel	: 1,8 méteres levehető fonott kábel USB-A és USB-C csatlakozóval
Anyagok	: Fröccsöntött ABS, festékszóró spray-vel festett kupakok, lézerrel faragott betűk

### **IGK-5100-BK & WT-BE (belga billentyűzetkiosztás)**

USB-C bemeneti port csúcsteljesítménye	: 5V $\overline{=}$ 0,3A
Támogatott operációs rendszer	: Windows 7/8/10/11 és Mac OS
Billentyűzetkiosztás	: 62 gombos AZERTY billentyűzetkiosztással
Billentyűkapcsoló rendszer	: OUTEMU Piros (anti-ghosting)
Billentyű élettartama	: 50 millió alkalom
Működési hőmérséklet	: 0 és 35 °C között
Tárolási hőmérséklet	: -20 és 60 °C között, $\leq$ 93 % relatív nedvesség (nem kondenzálódó)
Méreték	: Sz 293 × Ma 38 × Mé 100 mm
Súly	: kb. 540 g (kábel nélkül)
USB-kábel	: 1,8 méteres levehető fonott kábel USB-A és USB-C csatlakozóval
Anyagok	: Fröccsöntött ABS, festékszóró spray-vel festett kupakok, lézerrel faragott betűk

### **IGK-5100-BK & WT-ES (spanyol billentyűzetkiosztás)**

USB-C bemeneti port csúcsteljesítménye	: 5 V $\overline{=}$ 0,3 A
Támogatott operációs rendszer	: Windows 7/8/10/11 és Mac OS
Billentyűzetkiosztás	: 62 gombos QWERTY billentyűzetkiosztással
Billentyűkapcsoló rendszer	: OUTEMU Piros (anti-ghosting)
Billentyű élettartama	: 50 millió alkalom
Működési hőmérséklet	: 0 és 35 °C között
Tárolási hőmérséklet	: -20 és 60 °C között, $\leq$ 93 % relatív nedvesség (nem kondenzálódó)
Méreték	: Sz 293 × Ma 38 × Mé 100 mm
Súly	: kb. 540 g (kábel nélkül)
USB-kábel	: 1,8 méteres levehető fonott kábel USB-A és USB-C csatlakozóval
Anyagok	: Fröccsöntött ABS, festékszóró spray-vel festett kupakok, lézerrel faragott betűk

# Manuale d'uso

Congratulazioni per aver acquistato questo prodotto. Leggere attentamente questo manuale per garantire un utilizzo sicuro e per sfruttare appieno tutte le funzioni del prodotto.

## 1. Istruzioni importanti per la sicurezza



Leggere con attenzione il presente manuale d'uso prima del primo utilizzo.

Contiene importanti informazioni sulla sicurezza e le istruzioni per l'uso e la cura dell'apparecchio.

Conservare il presente manuale per riferimento successivo e per altri utenti.



Questo prodotto non è destinato all'uso da persona di persone (compresi i bambini) con ridotte capacità fisiche, sensoriali o mentali, o con mancanza di esperienza e/o conoscenza, a meno che non abbiano ricevuto supervisione o istruzioni sull'uso del prodotto da parte di una persona responsabile della loro sicurezza.

I bambini devono essere sorvegliati per assicurarsi che non giochino con il prodotto.



**ATTENZIONE!** Per evitare incendi e scosse elettriche, non esporre il prodotto a pioggia o umidità. Non collocare il prodotto in un luogo in cui possa cadere in liquidi.

Solo per utilizzo all'interno.

Tenere lontani i contenitori di liquidi, come tazze, bottiglie o vasi, che potrebbero rovesciarsi sul prodotto.

Il dispositivo è destinato all'uso solo in climi moderati. Non utilizzare in ambienti tropicali / umidi.

Non trasferire il prodotto da ambienti freddi a caldi per evitare la formazione di condensa.

Assicurarsi che nessun oggetto o liquido entri nel prodotto attraverso le aperture.



**Importante!** Il prodotto non deve essere utilizzato se presenta segni di danneggiamento o se si sospetta che sia difettoso.

Utilizzare solo gli accessori raccomandati dal produttore o inclusi nella fornitura.

Eseguire l'installazione e il collegamento in base alle informazioni contenute nel presente manuale.

L'uso di accessori e parti non espressamente raccomandati dal produttore può provocare lesioni o danni e invalidare la garanzia.

Non tentare di sostituire i LED del prodotto.

Non utilizzare il dispositivo se qualsiasi componente è danneggiato. Le riparazioni devono essere eseguite solo da tecnici qualificati.

Tenere lontano dal fuoco e da altre fonti di calore.

Utilizzare un luogo ben ventilato con uno spazio sufficiente intorno al dispositivo e non coprirne le superfici.

Non esporre il prodotto alla luce solare diretta, alla condensa, allo sporco, alle fonti di calore o a forti campi magnetici.

Non esporlo a temperature elevate e a forti vibrazioni ed evitare forti sollecitazioni meccaniche.

Evitare che il cavo USB venga danneggiato da schiacciamenti, oggetti appuntiti e forze di trazione.

## 2. Contenuto della confezione

- 1 × Mini tastiera da gaming RGB
- 1 × Cavo da USB Tipo-C a Tipo-A
- 1 × Estrattore copri-tasto
- 1 × Cappuccio con logo decorativo per il tasto ESC
- 1 × Questo manuale utente

## 3. Compatibilità

Questa tastiera è compatibile con i PC con sistema operativo Windows (versione 7 o più recente) e Mac (Mac OS 10.0 o più recente).

#### 4. Primo Utilizzo

1. Se lo si desidera, inserire i due piedini pieghevoli sul lato inferiore della tastiera.
2. Posizionare la tastiera su una superficie piana e stabile.
3. Collegare la spina USB Tipo-C alla tastiera e la spina Tipo-A al computer. Quando il collegamento è riuscito, la tastiera si illumina.
4. Impostare la tastiera sulla modalità del sistema operativo in uso (→ **sezione Impostazioni tastiera**).
5. Come opzione decorativa, è possibile posizionare il cappuccio con il logo sopra il tasto ESC.

#### 5. Impostazioni tastiera

Le impostazioni della tastiera, come l'illuminazione RGB, possono essere controllate dalle seguenti combinazioni di tasti:

IGK-5100-BK & WT-HU Layout della tastiera Ungherese		
Impostazioni		
Fn +	<b>A</b>	Modalità Windows
	<b>S</b>	Modalità Mac
	<b>::</b>	Ciclo di colori della retroilluminazione
	<b>É</b>	Velocità effetto RGB –
	<b>Á</b>	Velocità effetto RGB +
	<b>Ü</b>	Ciclo modalità effetto RGB
	<b>Ő</b>	Luminosità retroilluminazione –
	<b>Ú</b>	Luminosità retroilluminazione +
	<b>Barra spaziatrice</b> Premere per 3 sec.	Ripristino impostazioni tastiera

IGK-5100-BK-CH Layout della tastiera Svizzero		
Impostazioni		
Fn +	<b>A</b>	Modalità Windows
	<b>S</b>	Modalità Mac
	<b>::</b>	Ciclo di colori della retroilluminazione
	<b>É</b>	Velocità effetto RGB –
	<b>À</b>	Velocità effetto RGB +
	<b>E</b>	Ciclo modalità effetto RGB
	<b>È</b>	Luminosità retroilluminazione –
	<b>!</b>	Luminosità retroilluminazione +
	<b>Barra spaziatrice</b> Premere per 3 sec.	Ripristino impostazioni tastiera

IGK-5100-BK-NL Layout della tastiera Olandese		
Impostazioni		
Fn +	<b>A</b>	Modalità Windows
	<b>S</b>	Modalità Mac
	<b>. &gt;</b>	Ciclo di colori della retroilluminazione
	<b>::</b>	Velocità effetto RGB –
	<b>”</b>	Velocità effetto RGB +
	<b>Invio</b>	Ciclo modalità effetto RGB
	<b>[ {</b>	Luminosità retroilluminazione –
	<b>] }</b>	Luminosità retroilluminazione +
		<b>Barra spaziatrice</b> Premere per 3 sec.

IGK-5100-BK-BE Layout della tastiera Belga		
	Impostazioni	
Fn +	Q	Modalità Windows
	S	Modalità Mac
	/ :	Ciclo di colori della retroilluminazione
	M	Velocità effetto RGB -
	%	Velocità effetto RGB +
	E	Ciclo modalità effetto RGB
	~	Luminosità retroilluminazione -
	\$	Luminosità retroilluminazione +
	<b>Barra spaziatrice</b> Premere per 3 sec.	Ripristino impostazioni tastiera

IGK-5100-BK & WT-ES Layout della tastiera Spagnolo		
	Impostazioni	
Fn +	A	Modalità Windows
	S	Modalità Mac
	::	Ciclo di colori della retroilluminazione
	Ñ	Velocità effetto RGB -
	´ { "	Velocità effetto RGB +
	Ç	Ciclo modalità effetto RGB
	´ [ ^	Luminosità retroilluminazione -
	* ] +	Luminosità retroilluminazione +
	<b>Barra spaziatrice</b> Premere per 3 sec.	Ripristino impostazioni tastiera

## 6. Tasti funzione speciali

IGK-5100-BK & WT-HU Layout della tastiera Ungherese			
		Windows	Mac
Fn +	1	F1	Launchpad
	2	F2	Apri Siri
	3	F3	Control Center (Centro di controllo)
	4	F4	Cerca
	5	F5	Screenshot
	6	F6	Interrompere la riproduzione
	7	F7	Traccia precedente
	8	F8	Riproduzione/pausa
	9	F9	Traccia successiva
	0	F10	Mute (Silenzioso)
	Ü	F11	Volume -
	Ó	F12	Volume +
	<b>Maiusc + 1</b>	Il mio computer	
	<b>Maiusc + 2</b>	Sfogliare	
<b>Maiusc + 3</b>	E-mail		
<b>Maiusc + 4</b>	Calcolatrice		
<b>Maiusc + 5</b>	Riproduttore multimediale		
<b>Maiusc + 6</b>	Interrompere la riproduzione		
<b>Maiusc + 7</b>	Traccia precedente		

Fn +	<b>Maiusc + 8</b>	Riproduzione/pausa	
	<b>Maiusc + 9</b>	Traccia successiva	
	<b>Maiusc + 0</b>	Mute (Silenziamiento)	
	<b>Maiusc + Ö</b>	Volume -	
	<b>Maiusc + Ó</b>	Volume +	
	<b>Win</b>	WinLock	

Fn +	<b>Maiusc + 4</b>	Calcolatrice	
	<b>Maiusc + 5</b>	Riproduttore multimediale	
	<b>Maiusc + 6</b>	Interrompere la riproduzione	
	<b>Maiusc + 7</b>	Traccia precedente	
	<b>Maiusc + 8</b>	Riproduzione/pausa	
	<b>Maiusc + 9</b>	Traccia successiva	
	<b>Maiusc + 0</b>	Mute (Silenziamiento)	
	<b>Maiusc + ? ' </b>	Volume -	
	<b>Maiusc + ^</b>	Volume +	
	<b>Win</b>	WinLock	

IGK-5100-BK-CH Layout della tastiera Svizzero				
		Windows	Mac	
Fn +	<b>1</b>	F1	Launchpad	
	<b>2</b>	F2	Apri Siri	
	<b>3</b>	F3	Control Center (Centro di controllo)	
	<b>4</b>	F4	Cerca	
	<b>5</b>	F5	Screenshot	
	<b>6</b>	F6	Interrompere la riproduzione	
	<b>7</b>	F7	Traccia precedente	
	<b>8</b>	F8	Riproduzione/pausa	
	<b>9</b>	F9	Traccia successiva	
	<b>0</b>	F10	Mute (Silenziamiento)	
	<b>? ' </b>	F11	Volume -	
	<b>^</b>	F12	Volume +	
	<b>Maiusc +1</b>		Il mio computer	
	<b>Maiusc + 2</b>		Sfogliare	
<b>Maiusc + 3</b>		E-mail		

IGK-5100-BK-NL Layout della tastiera Olandese			
		Windows	Mac
Fn +	<b>1</b>	F1	Launchpad
	<b>2</b>	F2	Apri Siri
	<b>3</b>	F3	Control Center (Centro di controllo)
	<b>4</b>	F4	Cerca
	<b>5</b>	F5	Screenshot
	<b>6</b>	F6	Interrompere la riproduzione
	<b>7</b>	F7	Traccia precedente
	<b>8</b>	F8	Riproduzione/pausa
	<b>9</b>	F9	Traccia successiva

Fn +	<b>0</b>	F10	Mute (Silenzia- mento)
	- _	F11	Volume -
	=	F12	Volume +
	<b>Maiusc + 1</b>	Il mio computer	
	<b>Maiusc + 2</b>	Sfoglia	
	<b>Maiusc + 3</b>	E-mail	
	<b>Maiusc + 4</b>	Calcolatri- ce	
	<b>Maiusc + 5</b>	Ripro- duttore multime- diale	
	<b>Maiusc + 6</b>	Interrom- pere la riproduzio- ne	
	<b>Maiusc + 7</b>	Traccia preceden- te	
	<b>Maiusc + 8</b>	Riprodu- zione/ pausa	
	<b>Maiusc + 9</b>	Traccia successiva	
	<b>Maiusc + 0</b>	Mute (Silenzia- mento)	
	<b>Maiusc + -</b>	Volume -	
	<b>Maiusc + =</b>	Volume +	
	<b>Win</b>	WinLock	

<b>IGK-5100-BK-BE</b> <b>Layout della tastiera Belgia</b>			
		<b>Win- dows</b>	<b>Mac</b>
Fn +	<b>1</b>	F1	Launchpad
	<b>2</b>	F2	Apri Siri
	<b>3</b>	F3	Control Cen- ter (Centro di controllo)
	<b>4</b>	F4	Cerca
	<b>5</b>	F5	Screenshot
	<b>6</b>	F6	Interrompere la riproduzio- ne
	<b>7</b>	F7	Traccia precedente
	<b>8</b>	F8	Riproduzio- ne/pausa
	<b>9</b>	F9	Traccia successiva
	<b>0</b>	F10	Mute (Silenzia- mento)
	<b>°)</b>	F11	Volume -
	- _	F12	Volume +
	<b>Maiusc + 1</b>	Il mio computer	
	<b>Maiusc + 2</b>	Sfoglia	
	<b>Maiusc + 3</b>	E-mail	
	<b>Maiusc + 4</b>	Calcolatri- ce	
	<b>Maiusc + 5</b>	Ripro- duttore multime- diale	
<b>Maiusc + 6</b>	Interrom- pere la riprodu- zione		

Fn +	<b>Maiusc + 7</b>	Traccia precedente	
	<b>Maiusc + 8</b>	Riproduzione/pausa	
	<b>Maiusc + 9</b>	Traccia successiva	
	<b>Maiusc + 0</b>	Mute (Silenzia-mento)	
	<b>Maiusc + °)</b>	Volume -	
	<b>Maiusc + - _</b>	Volume +	
	<b>Win</b>	WinLock	

IGK-5100-BK & WT-ES Layout della tastiera Spagnolo			
		Win- dows	Mac
Fn +	<b>1</b>	F1	Launchpad
	<b>2</b>	F2	Apri Siri
	<b>3</b>	F3	Control Center (Centro di controllo)
	<b>4</b>	F4	Cerca
	<b>5</b>	F5	Screenshot
	<b>6</b>	F6	Interrompere la riproduzione
	<b>7</b>	F7	Traccia precedente
	<b>8</b>	F8	Riproduzi- one/pausa
	<b>9</b>	F9	Traccia successiva
	<b>0</b>	F10	Mute (Silenzia-mento)
	<b>?</b>	F11	Volume -

Fn +	<b>¿</b>	F12	Volume +
	<b>Maiusc + 1</b>	Il mio computer	
	<b>Maiusc + 2</b>	Sfoglìa	
	<b>Maiusc + 3</b>	E-mail	
	<b>Maiusc + 4</b>	Calcola-trice	
	<b>Maiusc + 5</b>	Ripro-duttore multimediale	
	<b>Maiusc + 6</b>	Inter-rompere la ripro-duzione	
	<b>Maiusc + 7</b>	Traccia precedente	
	<b>Maiusc + 8</b>	Ripro-duzione/pausa	
	<b>Maiusc + 9</b>	Traccia successiva	
	<b>Maiusc + 0</b>	Mute (Silenzia-mento)	
	<b>Maiusc + ?</b>	Volume -	
	<b>Maiusc + ¿</b>	Volume +	
	<b>Win</b>	WinLock	

## 7. Tasti funzione standard

<b>IGK-5100-BK &amp; WT-HU</b> Layout della tastiera Ungherese		Funzione
<b>Fn +</b>	↑ ↓ ← →	Tasti freccia
	<b>Maiusc sinistra</b> <b>Premere per 3 sec.</b>	Alterna la modalità dei tasti freccia
	<b>Z</b>	Stampa della schermata
	<b>U</b>	Blocco scorrimento
	<b>I</b>	Pausa
	<b>H</b>	Inserisci
	<b>J</b>	Home
	<b>K</b>	Inizio pagina
	<b>N</b>	Elimina
	<b>M</b>	Fine
	<b>?,</b>	Fine pagina

<b>IGK-5100-BK-CH</b> Layout della tastiera Svizzero		Funzione
<b>Fn +</b>	↑ ↓ ← →	Tasti freccia
	<b>Maiusc sinistra</b> <b>Premere per 3 sec.</b>	Alterna la modalità dei tasti freccia
	<b>Z</b>	Stampa della schermata
	<b>U</b>	Blocco scorrimento
	<b>I</b>	Pausa
	<b>H</b>	Inserisci
	<b>J</b>	Home
	<b>K</b>	Inizio pagina
	<b>N</b>	Elimina
	<b>M</b>	Fine
	<b>,;</b>	Fine pagina

<b>IGK-5100-BK-NL</b> Layout della tastiera Olandese		Funzione
<b>Fn +</b>	↑ ↓ ← →	Tasti freccia
	<b>Maiusc sinistra</b> <b>Premere per 3 sec.</b>	Alterna la modalità dei tasti freccia
	<b>Y</b>	Stampa della schermata
	<b>U</b>	Blocco scorrimento
	<b>I</b>	Pausa
	<b>H</b>	Inserisci
	<b>J</b>	Home
	<b>K</b>	Inizio pagina
	<b>N</b>	Elimina
	<b>M</b>	Fine
	<b>, &lt;</b>	Fine pagina

<b>IGK-5100-BK-BE</b> Layout della tastiera Belga		Funzione
<b>Fn +</b>	↑ ↓ ← →	Tasti freccia
	<b>Maiusc sinistra</b> <b>Premere per 3 sec.</b>	Alterna la modalità dei tasti freccia
	<b>Y</b>	Stampa della schermata
	<b>U</b>	Blocco scorrimento
	<b>I</b>	Pausa
	<b>H</b>	Inserisci
	<b>J</b>	Home
	<b>K</b>	Inizio pagina
	<b>N</b>	Elimina
	<b>?,</b>	Fine
	<b>.;</b>	Fine pagina

**IGK-5100-BK & WT-ES**  
**Layout della tastiera Spagnolo**

		Funzione
Fn +	↑ ↓ ← →	Tasti freccia
	<b>Maiusc sinistra</b> <b>Premere per 3 sec.</b>	Alterna la modalità dei tasti freccia
	<b>Y</b>	Stampa della schermata
	<b>U</b>	Blocco scorrimento
	<b>I</b>	Pausa
	<b>H</b>	Inserisci
	<b>J</b>	Home
	<b>K</b>	Inizio pagina
	<b>N</b>	Elimina
	<b>M</b>	Fine
	<b>;</b>	Fine pagina

## 8. Pulizia e cura

- Scollegare il cavo USB dalla tastiera.
  - Tenendo la tastiera capovolta, rimuovere i residui tra i tasti con una spazzola morbida.
  - Pulire con un panno morbido leggermente inumidito con acqua e detergente.
- Nota:** Non utilizzare detergenti con proprietà abrasive.
- Lasciare asciugare completamente la tastiera prima di continuare a usarla.
  - Ricollegare il cavo USB alla tastiera per continuare a utilizzarla.

## 9. Specifiche

### IGK-5100-BK & WT-HU (Layout tastiera ungherese)

Potenza di picco dell'ingresso USB Tipo-C	: 5 V $\equiv$ 0,3 A
Sistema operativo supportato	: Sistema operativo Windows 7/8/10/11 & Mac
Layout tastiera	: 62 tasti QWERTZ
Sistema di commutazione tasti	: OUTEMU Rosso (anti-ghosting)
Ciclo di vita tasti	: 50 milioni di cicli
Temperatura di esercizio	: Da 0 a 35 °C
Temperatura di conservazione	: Da -20 a +60 °C, <93% umidità relativa (senza condensa)
Dimensioni	: W293× H38× D100 mm
Peso	: circa 540 g (cavo escluso)
Cavo USB	: Cavo a treccia staccabile da 1,8 m con spina USB-A e USB-C
Materiali	: ABS stampato a iniezione, cappucci verniciati a spruzzo, lettere intagliate al laser

### IGK-5100-BK & WT-CH (Layout tastiera Svizzero)

Potenza di picco dell'ingresso USB Tipo-C	: 5 V $\equiv$ 0,3 A
Sistema operativo supportato	: Sistema operativo Windows 7/8/10/11 & Mac
Layout tastiera	: 62 tasti QWERTZ
Sistema di commutazione tasti	: OUTEMU Rosso (anti-ghosting)
Ciclo di vita tasti	: 50 milioni di cicli
Temperatura di esercizio	: Da 0 a 35 °C
Temperatura di conservazione	: Da -20 a +60 °C, <93% umidità relativa (senza condensa)
Dimensioni	: W293× H38× D100 mm

Peso	: circa 540 g (cavo escluso)
Cavo USB	: Cavo a treccia staccabile da 1,8 m con spina USB-A e USB-C
Materiali	: ABS stampato a iniezione, cappucci verniciati a spruzzo, lettere intagliate al laser

### **IGK-5100-BK & WT-NL (Layout tastiera Olandese)**

Potenza di picco dell'ingresso USB Tipo-C	: 5 V $\overline{=}$ 0,3 A
Sistema operativo supportato	: Sistema operativo Windows 7/8/10/11 & Mac
Layout tastiera	: 61 tasti QWERTY
Sistema di commutazione tasti	: OUTEMU Rosso (anti-ghosting)
Ciclo di vita tasti	: 50 milioni di cicli
Temperatura di esercizio	: Da 0 a 35 °C
Temperatura di conservazione	: Da -20 a +60 °C, $\leq$ 93% umidità relativa (senza condensa)
Dimensioni	: W293 x H38 x D100 mm
Peso	: circa 540 g (cavo escluso)
Cavo USB	: Cavo a treccia staccabile da 1,8 m con spina USB-A e USB-C
Materiali	: ABS stampato a iniezione, cappucci verniciati a spruzzo, lettere intagliate al laser

### **IGK-5100-BK & WT-BE (Layout tastiera Belga)**

Potenza di picco dell'ingresso USB Tipo-C	: 5 V $\overline{=}$ 0,3 A
Sistema operativo supportato	: Sistema operativo Windows 7/8/10/11 & Mac
Layout tastiera	: 62 tasti con layout AZERTY
Sistema di commutazione tasti	: OUTEMU Rosso (anti-ghosting)
Ciclo di vita tasti	: 50 milioni di cicli
Temperatura di esercizio	: Da 0 a 35 °C
Temperatura di conservazione	: Da -20 a +60 °C, $\leq$ 93% umidità relativa (senza condensa)
Dimensioni	: W293 x H38 x D100 mm
Peso	: circa 540 g (cavo escluso)
Cavo USB	: Cavo a treccia staccabile da 1,8 m con spina USB-A e USB-C
Materiali	: ABS stampato a iniezione, cappucci verniciati a spruzzo, lettere intagliate al laser

### **IGK-5100-BK & WT-ES (Layout tastiera Spagnolo)**

Potenza di picco dell'ingresso USB Tipo-C	: 5 V $\overline{=}$ 0,3 A
Sistema operativo supportato	: Sistema operativo Windows 7/8/10/11 & Mac
Layout tastiera	: 62 tasti con layout QWERTY
Sistema di commutazione tasti	: OUTEMU Rosso (anti-ghosting)
Ciclo di vita tasti	: 50 milioni di cicli
Temperatura di esercizio	: Da 0 a 35 °C
Temperatura di conservazione	: Da -20 a +60 °C, $\leq$ 93% umidità relativa (senza condensa)
Dimensioni	: W293 x H38 x D100 mm
Peso	: circa 540 g (cavo escluso)
Cavo USB	: Cavo a treccia staccabile da 1,8 m con spina USB-A e USB-C
Materiali	: ABS stampato a iniezione, cappucci verniciati a spruzzo, lettere intagliate al laser

# Gebruikershandleiding

Proficiat met de aankoop van dit product. Lees deze handleiding zorgvuldig door om veilig gebruik te garanderen en alle functies van het product optimaal te benutten.

## 1. Belangrijke veiligheidsinstructies



Lees deze gebruiksaanwijzing grondig door voordat u het apparaat in gebruik neemt.

Deze bevat belangrijke informatie voor uw veiligheid en voor het gebruik en zorg van het apparaat. Bewaar deze handleiding voor later gebruik en voor andere gebruikers.



Dit product is niet bedoeld voor gebruik door personen (inclusief kinderen) met verminderde fysieke, zintuiglijke of mentale capaciteiten, of een gebrek aan ervaring en/of kennis, tenzij zij onder toezicht staan of instructies hebben gekregen over het gebruik van het product door een persoon die verantwoordelijk is voor hun veiligheid.

Er moet toezicht worden gehouden op kinderen om ervoor te zorgen dat ze niet met het product spelen.



**VOORZICHTIG!** Stel het product niet bloot aan regen of vocht om brand en elektrische schokken te voorkomen. Plaats het product niet op een plek waar het in vloeistoffen kan vallen. Alleen voor gebruik binnenshuis. Houd vloeistofhoudende voorwerpen, zoals bekers, flessen of vazen, uit de buurt van het product, omdat deze kunnen morsen.

Het apparaat mag alleen in gematigde klimaatzones worden gebruikt. Niet gebruiken in tropische/vochtige omgevingen.

Verplaats het product niet van een koude naar een warme omgeving om condensatie te voorkomen.

Zorg ervoor dat er geen voorwerpen of vloeistoffen via de openingen in het product terechtkomen.



**Belangrijk!** Het product mag niet worden gebruikt als het tekenen van schade vertoont of vermoed wordt dat het defect is.

Gebruik alleen accessoires die door de fabrikant zijn aanbevolen of zich in de verpakking bevinden.

Voer de installatie en het aansluiten uit in overeenstemming met de informatie vermeld in deze gebruikershandleiding.

Het gebruik van accessoires en onderdelen die niet uitdrukkelijk door de fabrikant worden aanbevolen, kan leiden tot letsel of schade en zal de garantie ongeldig verklaren.

Probeer de ledlampjes van het product niet te vervangen.

Gebruik dit apparaat niet als er onderdelen beschadigd zijn.

Reparaties mogen alleen door gekwalificeerde technici worden uitgevoerd.

Houd het apparaat uit de buurt van vuur en andere warmtebronnen.

Gebruik het apparaat in een goed geventileerde ruimte met voldoende vrije ruimte rondom het apparaat en bedek de oppervlakken ervan niet.

Stel het product niet bloot aan direct zonlicht, vochtigheid, vuil, hete lichtbronnen of sterke magnetische velden.

Stel het product niet bloot aan direct zonlicht, vocht, vuil, hete lichtbronnen of sterke magnetische velden.

Stel het apparaat niet bloot aan hoge temperaturen of sterke trillingen en vermijd zware mechanische belasting.

## 2. Inhoud verpakking

- 1 × Mini RGB-gamingtoetsenbord
- 1 × USB-Type-C-naar-Type-A-kabel
- 1 × Toetsenkapjesverwijderaar
- 1 × Decoratieve logokap voor ESC-toets
- 1 × Deze gebruikershandleiding

## 3. Compatibiliteit

Dit toetsenbord is compatibel met pc's met Windows (versie 7 of nieuwer) en Mac (Mac OS 10.0 of nieuwer) besturingssystemen.

## 4. Aan de slag

1. Indien gewenst, klapt u de twee uitklapbare voetjes aan de onderkant van het toetsenbord uit.
2. Plaats het toetsenbord op een vlakke, stabiele ondergrond.
3. Sluit de USB Type-C-stekker aan op het toetsenbord en sluit de Type-A-stekker aan op uw computer. Wanneer de verbinding tot stand is gebracht, licht het toetsenbord op.
4. Stel het toetsenbord in op de modus van het besturingssysteem dat u gebruikt (→ **sectie Toetsenbordinstellingen**).
5. Als decoratieve optie kunt u het logokapje over de ESC-toets plaatsen.

## 5. Toetsenbordinstellingen

De instellingen van het toetsenbord, zoals de RGB-verlichting, kunnen worden geregeld met de volgende toetscombinaties:

IGK-5100-BK & WT-HU Hongaarse toetsenbordindeling		
	Instelling	
Fn +	<b>A</b>	Windows-modus
	<b>S</b>	Mac-modus
	<b>::</b>	Kleur achtergrondverlichting wijzigen
	<b>É</b>	Snelheid RGB-effect –
	<b>Á</b>	Snelheid RGB-effect +
	<b>Ű</b>	RGB-effectmodi wijzigen
	<b>Ő</b>	Helderheid achtergrondverlichting –
	<b>Ú</b>	Helderheid achtergrondverlichting +
	<b>Spatie-balk</b> 3 sec. ingedrukt houden.	Toetsenbordinstellingen resetten

IGK-5100-BK-CH Zwitserse toetsenbordindeling		
	Instelling	
Fn +	<b>A</b>	Windows-modus
	<b>S</b>	Mac-modus
	<b>::</b>	Kleur achtergrondverlichting wijzigen
	<b>É</b>	Snelheid RGB-effect –
	<b>À</b>	Snelheid RGB-effect +
	<b>E</b>	RGB-effectmodi wijzigen
	<b>È</b>	Helderheid achtergrondverlichting –
	<b>!</b>	Helderheid achtergrondverlichting +
		<b>Spatie-balk</b> 3 sec. ingedrukt houden.

IGK-5100-BK-NL Nederlandse toetsenbordindeling		
	Instelling	
Fn +	<b>A</b>	Windows-modus
	<b>S</b>	Mac-modus
	<b>. &gt;</b>	Kleur achtergrondverlichting wijzigen
	<b>::</b>	Snelheid RGB-effect –
	<b>”</b>	Snelheid RGB-effect +
	<b>Enter</b>	RGB-effectmodi wijzigen
	<b>[ {</b>	Helderheid achtergrondverlichting –
	<b>] }</b>	Helderheid achtergrondverlichting +
		<b>Spatie-balk</b> 3 sec. ingedrukt houden.

**IGK-5100-BK-BE**  
**Belgische toetsenbordindeling**

		Instelling	
Fn +	Q	Windows-modus	
	S	Mac-modus	
	/ :	Kleur achtergrondverlichting wijzigen	
	M	Snelheid RGB-effect -	
	%	Snelheid RGB-effect +	
	£	RGB-effectmodi wijzigen	
	^	Helderheid achtergrondverlichting -	
	\$	Helderheid achtergrondverlichting +	
	<b>Spatiebalk</b> 3 sec. ingedrukt houden.	Toetsenbordinstellingen resetten	

**IGK-5100-BK & WT-ES**  
**Spaanse toetsenbordindeling**

		Instelling	
Fn +	A	Windows-modus	
	S	Mac-modus	
	∴	Kleur achtergrondverlichting wijzigen	
	Ñ	Snelheid van RGB-effect -	
	‘ {	Snelheid van RGB-effect +	
	Ç	RGB-effectmodi doorlopen	
	· [ ^	Helderheid van achtergrondverlichting -	
	* ] +	Helderheid van achtergrondverlichting +	
	<b>Spatiebalk</b> 3 sec. ingedrukt houden.	Toetsenbordinstellingen resetten	

## 6. Speciale functietoetsen

**IGK-5100-BK & WT-HU**  
**Hongaarse toetsenbordindeling**

		Windows	Mac
Fn +	1	F1	Launchpad
	2	F2	SIRI openen
	3	F3	Controlecentrum
	4	F4	Zoeken
	5	F5	Schermafbeelding
	6	F6	Afspelen stoppen
	7	F7	Vorig nummer
	8	F8	Afspelen / pauzeren
	9	F9	Volgend nummer
	0	F10	Dempen
	Ü	F11	Volume -
	Ó	F12	Volume +
	<b>Rechter Shift + 1</b>	Mijn computer	
	<b>Rechter Shift + 2</b>	Browser	
	<b>Rechter Shift + 3</b>	E-mail	
	<b>Rechter Shift + 4</b>	Rekenmachine	
	<b>Rechter Shift + 5</b>	Multimedia-speler	
	<b>Rechter Shift + 6</b>	Afspelen stoppen	
	<b>Rechter Shift + 7</b>	Vorig nummer	
	<b>Rechter Shift + 8</b>	Afspelen / pauzeren	
	<b>Rechter Shift + 9</b>	Volgend nummer	

Fn +	<b>Rechter Shift + 0</b>	Dempen	
	<b>Rechter Shift + 0</b>	Volume -	
	<b>Rechter Shift + 0</b>	Volume +	
	<b>Win</b>	Win Lock	

Fn +	<b>Rechter Shift + 7</b>	Vorig nummer	
	<b>Rechter Shift + 8</b>	Afspelen / pauzeren	
	<b>Rechter Shift + 9</b>	Volgend nummer	
	<b>Rechter Shift + 0</b>	Dempen	
	<b>Rechter Shift + ?</b>	Volume -	
	<b>Rechter Shift + ^</b>	Volume +	
	<b>Win</b>	Win Lock	

IGK-5100-BK-CH Zwitserse toetsenbordindeling			
		Windows	Mac
Fn +	<b>1</b>	F1	Launchpad
	<b>2</b>	F2	SIRI openen
	<b>3</b>	F3	Controlecentrum
	<b>4</b>	F4	Zoeken
	<b>5</b>	F5	Schermafbeelding
	<b>6</b>	F6	Afspelen stoppen
	<b>7</b>	F7	Vorig nummer
	<b>8</b>	F8	Afspelen / pauzeren
	<b>9</b>	F9	Volgend nummer
	<b>0</b>	F10	Dempen
	<b>?'</b>	F11	Volume -
	<b>^</b>	F12	Volume +
	<b>Rechter Shift + 1</b>	Mijn computer	
	<b>Rechter Shift + 2</b>	Browser	
	<b>Rechter Shift + 3</b>	E-mail	
	<b>Rechter Shift + 4</b>	Rekenmachine	
<b>Rechter Shift + 5</b>	Multimedia-speler		
<b>Rechter Shift + 6</b>	Afspelen stoppen		

IGK-5100-BK-NL Nederlandse toetsenbordindeling			
		Windows	Mac
Fn +	<b>1</b>	F1	Launchpad
	<b>2</b>	F2	SIRI openen
	<b>3</b>	F3	Controlecentrum
	<b>4</b>	F4	Zoeken
	<b>5</b>	F5	Schermafbeelding
	<b>6</b>	F6	Afspelen stoppen
	<b>7</b>	F7	Vorig nummer
	<b>8</b>	F8	Afspelen / pauzeren
	<b>9</b>	F9	Volgend nummer
	<b>0</b>	F10	Dempen
	<b>- _</b>	F11	Volume -
	<b>=</b>	F12	Volume +
	<b>Rechter Shift + 1</b>	Mijn computer	
	<b>Rechter Shift + 2</b>	Browser	

Fn +	<b>Rechter Shift + 3</b>	E-mail	
	<b>Rechter Shift + 4</b>	Rekenmachine	
	<b>Rechter Shift + 5</b>	Multimediaspeler	
	<b>Rechter Shift + 6</b>	Afspelen stoppen	
	<b>Rechter Shift + 7</b>	Vorig nummer	
	<b>Rechter Shift + 8</b>	Afspelen / pauzeren	
	<b>Rechter Shift + 9</b>	Volgend nummer	
	<b>Rechter Shift + 0</b>	Dempen	
	<b>Rechter Shift + - _</b>	Volume -	
	<b>Rechter Shift + =</b>	Volume +	
	<b>Win</b>	Win Lock	

Fn +	<b>0</b>	F10	Dempen
	<b>°)</b>	F11	Volume -
	<b>- _</b>	F12	Volume +
	<b>Rechter Shift + 1</b>	Mijn computer	
	<b>Rechter Shift + 2</b>	Browser	
	<b>Rechter Shift + 3</b>	E-mail	
	<b>Rechter Shift + 4</b>	Rekenmachine	
	<b>Rechter Shift + 5</b>	Multimediaspeler	
	<b>Rechter Shift + 6</b>	Afspelen stoppen	
	<b>Rechter Shift + 7</b>	Vorig nummer	
	<b>Rechter Shift + 8</b>	Afspelen / pauzeren	
	<b>Rechter Shift + 9</b>	Volgend nummer	
	<b>Rechter Shift + 0</b>	Dempen	
	<b>Rechter Shift + °)</b>	Volume -	
	<b>Rechter Shift + - _</b>	Volume +	
<b>Win</b>	Win Lock		

**IGK-5100-BK-BE  
Belgische toetsenbordindeling**

		<b>Windows</b>	<b>Mac</b>
Fn +	<b>1</b>	F1	Launchpad
	<b>2</b>	F2	SIRI openen
	<b>3</b>	F3	Controlecentrum
	<b>4</b>	F4	Zoeken
	<b>5</b>	F5	Schermafbeelding
	<b>6</b>	F6	Afspelen stoppen
	<b>7</b>	F7	Vorig nummer
	<b>8</b>	F8	Afspelen / pauzeren
	<b>9</b>	F9	Volgend nummer

**IGK-5100-BK & WT-ES  
Spaanse toetsenbordindeling**

		<b>Windows</b>	<b>Mac</b>
Fn +	<b>1</b>	F1	Launchpad
	<b>2</b>	F2	SIRI openen
	<b>3</b>	F3	Controlecentrum
	<b>4</b>	F4	Zoeken
	<b>5</b>	F5	Schermafbeelding

Fn +	6	F6	Afspelen stoppen
	7	F7	Vorig nummer
	8	F8	Afspelen/pauzeren
	9	F9	Volgend nummer
	0	F10	Dempen
	?	F11	Volume -
	!	F12	Volume +
	Rechter Shift + 1	Mijn computer	
	Rechter Shift + 2	Browser	
	Rechter Shift + 3	E-mail	
	Rechter Shift + 4	Rekenmachine	
	Rechter Shift + 5	Multimedia-speler	
	Rechter Shift + 6	Afspelen stoppen	
	Rechter Shift + 7	Vorig nummer	
	Rechter Shift + 8	Afspelen/pauzeren	
	Rechter Shift + 9	Volgend nummer	
	Rechter Shift + 0	Dempen	
	Rechter Shift + ?	Volume -	
	Rechter Shift + !	Volume +	
Win	Win Lock		

## 7. Standaard functietoetsen

IGK-5100-BK & WT-HU Hongaarse toetsenbordindeling		Funcctie
Fn +	↑ ↓ ← →	Pijltjestoetsen
	<b>Linker Shift 3 sec. ingedrukt houden.</b>	Pijltjestoetsmodus in-/uitschakelen
	<b>Z</b>	Schermafdrucken
	<b>U</b>	Scrollvergrendeling
	<b>I</b>	Pauze
	<b>H</b>	Invoegen
	<b>J</b>	Home
	<b>K</b>	Pagina omhoog
	<b>N</b>	Wissen
	<b>M</b>	Eind
	<b>?,</b>	Pagina omlaag

IGK-5100-BK-CH Zwitserse toetsenbordindeling		Funcctie
Fn +	↑ ↓ ← →	Pijltjestoetsen
	<b>Linker Shift 3 sec. ingedrukt houden.</b>	Pijltjestoetsmodus in-/uitschakelen
	<b>Z</b>	Schermafdrucken
	<b>U</b>	Scrollvergrendeling
	<b>I</b>	Pauze
	<b>H</b>	Invoegen
	<b>J</b>	Home
	<b>K</b>	Pagina omhoog
	<b>N</b>	Wissen
	<b>M</b>	Eind
	<b>;, :</b>	Pagina omlaag

**IGK-5100-BK-NL**  
**Nederlandse toetsenbordindeling**

		Funcctie
Fn +	↑ ↓ ← →	Pijltjestoetsen
	<b>Linker Shift 3 sec. ingedrukt houden.</b>	Pijltjestoetsmodus in-/uitschakelen
	<b>Y</b>	Schermafdrucken
	<b>U</b>	Scrollvergrendeling
	<b>I</b>	Pauze
	<b>H</b>	Invoegen
	<b>J</b>	Home
	<b>K</b>	Pagina omhoog
	<b>N</b>	Wissen
	<b>M</b>	Eind
, <	Pagina omlaag	

**IGK-5100-BK & WT-ES**  
**Spaanse toetsenbordindeling**

		Funcctie
Fn +	↑ ↓ ← →	Pijltjestoetsen
	<b>Linker Shift 3 sec. ingedrukt houden.</b>	Pijltjestoetsmodus in-/uitschakelen
	<b>Y</b>	Schermafdrucken
	<b>U</b>	Scrollvergrendeling
	<b>I</b>	Pauze
	<b>H</b>	Invoegen
	<b>J</b>	Home
	<b>K</b>	Pagina omhoog
	<b>N</b>	Wissen
	<b>M</b>	Eind
, ;	Pagina omlaag	

**IGK-5100-BK-BE**  
**Belgische toetsenbordindeling**

		Funcctie
Fn +	↑ ↓ ← →	Pijltjestoetsen
	<b>Linker Shift 3 sec. ingedrukt houden.</b>	Pijltjestoetsmodus in-/uitschakelen
	<b>Y</b>	Schermafdrucken
	<b>U</b>	Scrollvergrendeling
	<b>I</b>	Pauze
	<b>H</b>	Invoegen
	<b>J</b>	Home
	<b>K</b>	Pagina omhoog
	<b>N</b>	Wissen
	?, ,	Eind
, ;	Pagina omlaag	

**8. Reiniging en onderhoud**

- Koppel de USB-kabel los van het toetsenbord.
- Houd het toetsenbord ondersteboven en verwijder vuil tussen de toetsen met een zachte borstel.
- Reinig het toetsenbord met een zachte doek die licht is bevochtigd met water en afwasmiddel.  
**Opmerking:** Gebruik geen afwasmiddelen die schurende eigenschappen kunnen hebben.
- Laat het toetsenbord volledig drogen voordat u het weer gaat gebruiken.
- Sluit de USB-kabel weer aan op het toetsenbord om het weer te kunnen gebruiken.

## 9. Specificaties

### IGK-5100-BK & WT-HU (Hongaarse toetsenbordindeling)

USB Type-C-ingangspiekvermogen	: 5 V $\equiv$ 0,3 A
Ondersteunde besturingssystemen	: Windows 7/8/10/11 en Mac OS
Indeling toetsenbord	: 62 toetsen QWERTZ
Toetschakelaarsysteem	: OUTEMU Red (anti-ghosting)
Levensduur toetsen	: 50 miljoen cycli
Bedrijfstemperatuur	: 0 tot 35 °C
Opslagtemperatuur	: -20 tot 60 °C, $\leq$ 93 % relatieve vochtigheid (niet condenserend)
Afmetingen	: B293 × H38 × D100 mm
Gewicht	: ca. 540 g (zonder kabel)
USB-kabel	: 1,8 m afneembare gevlochten kabel met USB-A- en USB-C-stekker
Materialen	: spuitgegoten ABS, gespoten toetsen, lasergegraveerde letters

### IGK-5100-BK & WT-CH (Zwitserse toetsenbordindeling)

USB Type-C-ingangspiekvermogen	: 5 V $\equiv$ 0,3 A
Ondersteunde besturingssystemen	: Windows 7/8/10/11 en Mac OS
Indeling toetsenbord	: 62 toetsen QWERTZ
Toetschakelaarsysteem	: OUTEMU Red (anti-ghosting)
Levensduur toetsen	: 50 miljoen cycli
Bedrijfstemperatuur	: 0 tot 35 °C
Opslagtemperatuur	: -20 tot 60 °C, $\leq$ 93 % relatieve vochtigheid (niet condenserend)
Afmetingen	: B293 × H38 × D100 mm
Gewicht	: ca. 540 g (zonder kabel)
USB-kabel	: 1,8 m afneembare gevlochten kabel met USB-A- en USB-C-stekker
Materialen	: spuitgegoten ABS, gespoten toetsen, lasergegraveerde letters

### IGK-5100-BK & WT-NL (Nederlandse toetsenbordindeling)

USB Type-C-ingangspiekvermogen	: 5 V $\equiv$ 0,3 A
Ondersteunde besturingssystemen	: Windows 7/8/10/11 en Mac OS
Indeling toetsenbord	: 61 toetsen QWERTY
Toetschakelaarsysteem	: OUTEMU Red (anti-ghosting)
Levensduur toetsen	: 50 miljoen cycli
Bedrijfstemperatuur	: 0 tot 35 °C
Opslagtemperatuur	: -20 tot 60 °C, $\leq$ 93 % relatieve vochtigheid (niet condenserend)
Afmetingen	: B293 × H38 × D100 mm
Gewicht	: ca. 540 g (zonder kabel)
USB-kabel	: 1,8 m afneembare gevlochten kabel met USB-A- en USB-C-stekker
Materialen	: spuitgegoten ABS, gespoten toetsen, lasergegraveerde letters

### IGK-5100-BK & WT-BE (Belgische toetsenbordindeling)

USB Type-C-ingangspiekvermogen	: 5 V $\equiv$ 0,3 A
Ondersteunde besturingssystemen	: Windows 7/8/10/11 en Mac OS
Indeling toetsenbord	: 62 toetsen met AZERTY-indeling
Toetschakelaarsysteem	: OUTEMU Red (anti-ghosting)
Levensduur toetsen	: 50 miljoen cycli
Bedrijfstemperatuur	: 0 tot 35 °C
Opslagtemperatuur	: -20 tot 60 °C, $\leq$ 93 % relatieve vochtigheid (niet condenserend)
Afmetingen	: B293 × H38 × D100 mm
Gewicht	: ca. 540 g (zonder kabel)
USB-kabel	: 1,8 m afneembare gevlochten kabel met USB-A- en USB-C-stekker
Materialen	: spuitgegoten ABS, gespoten toetsen, lasergegraveerde letters

### **IGK-5100-BK & WT-ES (Spaanse toetsenbordindeling)**

USB Type-C-ingangspiëkvermogen	: 5 V $\equiv$ 0,3 A
Ondersteunde besturingssystemen	: Windows 7/8/10/11 en Mac OS
Indeling toetsenbord	: 62 toetsen met QWERTY-indeling
Toetsschakelaarsysteem	: OUTEMU Red (anti-ghosting)
Levensduur toetsen	: 50 miljoen cycli
Bedrijfstemperatuur	: 0 tot 35 °C
Opslagtemperatuur	: -20 tot 60 °C, $\leq$ 93 % relatieve vochtigheid (niet condenserend)
Afmetingen	: L293 × H38 × B100 mm
Gewicht	: ca. 540 g (zonder kabel)
USB-kabel	: 1,8 m afneembare gevlochten kabel met USB-A- en USB-C-stekker
Materialen	: spuitgegoten ABS, gespoten toetsen, lasergegraveerde letters

# Instrukcja obsługi

Gratulujemy zakupu niniejszego produktu. Prosimy uważnie przeczytać niniejszą instrukcję, aby zapewnić bezpieczne użytkowanie i w pełni wykorzystać wszystkie funkcje produktu.

## 1. Ważne zalecenia dotyczące bezpieczeństwa



Przed pierwszym uruchomieniem urządzenia uważnie zapoznaj się treścią niniejszej instrukcji obsługi. Zawiera ona ważne informacje na temat bezpieczeństwa oraz instrukcje dotyczące użytkowania i konserwacji urządzenia. Zachowaj tę instrukcję do późniejszego wglądu i dla innych użytkowników.



Z niniejszego produktu nie powinny korzystać osoby (w tym dzieci) o ograniczonych zdolnościach fizycznych, sensorycznych lub umysłowych, lub którym brak doświadczenia i/lub wiedzy, chyba że znajdują się pod opieką osoby odpowiedzialnej za ich bezpieczeństwo lub udzielono im przeszkolenia w zakresie korzystania z produktu. Dzieciom należy zapewnić opiekę i dopilnować, by nie używały produktu do zabawy.



**PRZESTROGA!** Aby uniknąć pożaru i porażenia prądem, nie wystawiaj produktu na działanie deszczu lub wilgoci. Nie należy umieszczać produktu w miejscach, w których może on wpaść do cieczy. Tylko do użytku wewnątrz pomieszczeń. Przechowywać z dala od pojemników z płynami, takich jak kubki, butelki lub wazon, które mogą rozlać się na produkt. Urządzenie przeznaczone jest do użytku wyłącznie w klimacie umiarkowanym. Nie używać w klimacie tropikalnym / wilgotnym.



Z urządzenia nie należy korzystać bezpośrednio po przeniesieniu go z zimnego otoczenia do ciepłego, aby uniknąć kondensacji. Należy dopilnować, aby żadne przedmioty ani płyny nie przedostały się do wnętrza produktu przez otwory w obudowie.

**Ważne!** Produktu nie wolno używać, jeżeli nosi ślady uszkodzenia lub istnieje podejrzenie, że jest wadliwy. Używać należy wyłącznie akcesoriów zalecanych przez producenta lub znajdujących się w zakresie dostawy. Przeprowadź instalację i podłączenie zgodnie z informacjami zawartymi w niniejszej instrukcji obsługi. Korzystanie z akcesoriów i części, które nie są wyraźnie zalecane przez producenta, może skutkować obrażeniami ciała lub szkodami w mieniu, i jest podstawą do unieważnienia gwarancji. Nie należy próbować wymieniać diod LED produktu. Nie używać urządzenia, jeśli jakkolwiek jego część jest uszkodzona. Naprawy powinny wykonywać wyłącznie wykwalifikowani technicy. Przechowywać z dala od ognia i innych źródeł ciepła. Urządzenie należy obsługiwać w dobrze wentylowanym miejscu z wystarczającą wolną przestrzenią wokół niego i nie przykrywać jego powierzchni. Nie wolno narażać produktu na bezpośrednie działanie promieni słonecznych, wilgoci, kurzu, intensywnego światła lub silnych pól magnetycznych. Nie wolno narażać produktu na działanie wysokich temperatur i silnych wibracji, a także unikać dużych naprężeń mechanicznych. Należy unikać uszkodzeń kabla USB spowodowanych zgnieceniem, ostrymi przedmiotami i siłami ciągnącymi.

## 2. Zawartość opakowania

- 1 × Mini klawiatura do gier RGB
- 1 × Kabel USB typu C do typu A
- 1 × Ściągacz do kapsli
- 1 × Ozdobna nakładka z logo na klawisz ESC
- 1 × Niniejsza instrukcja obsługi

## 3. Kompatybilność

Ta klawiatura jest kompatybilna z komputerami PC z systemem operacyjnym Windows (wersja 7 lub nowsza) i Mac (Mac OS 10.0 lub nowszy).

## 4. Pierwsze kroki

1. W razie potrzeby możesz rozłożyć dwie rozkładane nóżki na spodzie klawiatury.
2. Postaw klawiaturę na płaskiej, stabilnej powierzchni.
3. Podłącz wtyczkę USB typu C do klawiatury i wtyczkę typu A do komputera. Po pomyślnym podłączeniu klawiatura zaświeci się.
4. Ustaw klawiaturę na tryb używanego systemu operacyjnego (→ **Sekcja „Ustawienia klawiatury”**).
5. Jako opcję dekoracyjną możesz umieścić nakładkę z logo na klawiszu ESC.

## 5. Ustawienia klawiatury

Ustawienia klawiatury, takie jak podświetlenie RGB, można kontrolować za pomocą następujących kombinacji klawiszy:

IGK-5100-BK & WT-HU Węgierski układ klawiatury		
	Ustawienie	
Fn +	<b>A</b>	Tryb Windows
	<b>S</b>	Tryb Mac
	<b>::</b>	Przełączanie kolorów podświetlenia
	<b>É</b>	Prędkość efektu RGB –
	<b>À</b>	Prędkość efektu RGB +
	<b>Ű</b>	Przełączanie trybów efektu RGB
	<b>Ő</b>	Jasność podświetlenia –
	<b>Ú</b>	Jasność podświetlenia +
	<b>Spacja</b> Przytrzymaj przez 3 sekundy.	Resetowanie ustawień klawiatury

IGK-5100-BK-CH Szwajcarski układ klawiatury		
	Ustawienie	
Fn +	<b>A</b>	Tryb Windows
	<b>S</b>	Tryb Mac
	<b>::</b>	Przełączanie kolorów podświetlenia
	<b>É</b>	Prędkość efektu RGB –
	<b>À</b>	Prędkość efektu RGB +
	<b>E</b>	Przełączanie trybów efektu RGB
	<b>È</b>	Jasność podświetlenia –
	<b>!</b>	Jasność podświetlenia +
	<b>Spacja</b> Przytrzymaj przez 3 sekundy.	Resetowanie ustawień klawiatury

IGK-5100-BK-NL Holenderski układ klawiatury		
	Ustawienie	
Fn +	<b>A</b>	Tryb Windows
	<b>S</b>	Tryb Mac
	<b>. &gt;</b>	Przełączanie kolorów podświetlenia
	<b>::</b>	Prędkość efektu RGB –
	<b>“ ”</b>	Prędkość efektu RGB +
	<b>Enter</b>	Przełączanie trybów efektu RGB
	<b>[ {</b>	Jasność podświetlenia –
	<b>] }</b>	Jasność podświetlenia +
	<b>Spacja</b> Przytrzymaj przez 3 sekundy.	Resetowanie ustawień klawiatury

IGK-5100-BK-BE Belgijski układ klawiatury		
Ustawienie		
Fn +	<b>Q</b>	Tryb Windows
	<b>S</b>	Tryb Mac
	<b>/ :</b>	Przełączanie kolorów podświetlenia
	<b>M</b>	Prędkość efektu RGB –
	<b>%</b>	Prędkość efektu RGB +
	<b>£</b>	Przełączanie trybów efektu RGB
	<b>^</b>	Jasność podświetlenia –
	<b>\$</b>	Jasność podświetlenia +
	<b>Spacja</b> Przytrzymaj przez 3 sekundy.	Resetowanie ustawień klawiatury

IGK-5100-BK & WT-ES Hiszpański układ klawiatury		
Ustawienia		
Fn +	<b>A</b>	Tryb Windows
	<b>S</b>	Tryb Mac
	<b>::</b>	Przełączanie kolorów podświetlenia
	<b>Ñ</b>	Prędkość efektu RGB –
	<b>´ { "</b>	Prędkość efektu RGB +
	<b>Ç</b>	Przełączanie trybów efektu RGB
	<b>` [ ^</b>	Jasność podświetlenia –
	<b>* ] +</b>	Jasność podświetlenia +
	<b>Spacja</b> Przytrzymaj przez 3 sekundy.	Resetowanie ustawień klawiatury

## 6. Specjalne klawisze funkcyjne

IGK-5100-BK & WT-HU Węgierski układ klawiatury				
		Windows	Mac	
Fn +	<b>1</b>	F1	Launchpad	
	<b>2</b>	F2	Otwórz SIRI	
	<b>3</b>	F3	Centrum sterowania	
	<b>4</b>	F4	Szukaj	
	<b>5</b>	F5	Zrzut ekranu	
	<b>6</b>	F6	Zatrzymanie odtwarzania	
	<b>7</b>	F7	Poprzedni utwór	
	<b>8</b>	F8	Odtwarzanie / Pauza	
	<b>9</b>	F9	Następny utwór	
	<b>0</b>	F10	Wyciszenie	
	<b>Ü</b>	F11	Głośność –	
	<b>Ó</b>	F12	Głośność +	
	<b>Prawy Shift + 1</b>		Mój komputer	
	<b>Prawy Shift + 2</b>		Przeglądarka	
	<b>Prawy Shift + 3</b>		E-mail	
<b>Prawy Shift + 4</b>		Kalkulator		
<b>Prawy Shift + 5</b>		Odtwarzacz multimedialny		
<b>Prawy Shift + 6</b>		Zatrzymanie odtwarzania		
<b>Prawy Shift + 7</b>		Poprzedni utwór		
<b>Prawy Shift + 8</b>		Odtwarzanie / Pauza		

Fn +	<b>Prawy Shift + 9</b>	Następny utwór	
	<b>Prawy Shift + 0</b>	Wyciszenie	
	<b>Prawy Shift + Ö</b>	Głośność -	
	<b>Prawy Shift + Ó</b>	Głośność +	
	<b>Win</b>	Win Lock	

Fn +	<b>Prawy Shift + 5</b>	Odtwarzacz multimedialny	
	<b>Prawy Shift + 6</b>	Zatrzymanie odtwarzania	
	<b>Prawy Shift + 7</b>	Poprzedni utwór	
	<b>Prawy Shift + 8</b>	Odtwarzanie / Pauza	
	<b>Prawy Shift + 9</b>	Następny utwór	
	<b>Prawy Shift + 0</b>	Wyciszenie	
	<b>Prawy Shift + ?</b>	Głośność -	
	<b>Prawy Shift + ^</b>	Głośność +	
	<b>Win</b>	Win Lock	

IGK-5100-BK-CH Szwajcarski układ klawiatury			
		Windows	Mac
Fn +	<b>1</b>	F1	Launchpad
	<b>2</b>	F2	Otwórz SIRI
	<b>3</b>	F3	Centrum sterowania
	<b>4</b>	F4	Szukaj
	<b>5</b>	F5	Zrzut ekranu
	<b>6</b>	F6	Zatrzymanie odtwarzania
	<b>7</b>	F7	Poprzedni utwór
	<b>8</b>	F8	Odtwarzanie / Pauza
	<b>9</b>	F9	Następny utwór
	<b>0</b>	F10	Wyciszenie
	<b>?'</b>	F11	Głośność -
	<b>^</b>	F12	Głośność +
	<b>Prawy Shift + 1</b>	Mój komputer	
	<b>Prawy Shift + 2</b>	Przeglądarka	
<b>Prawy Shift + 3</b>	E-mail		
<b>Prawy Shift + 4</b>	Kalkulator		

IGK-5100-BK-NL Holenderski układ klawiatury			
		Windows	Mac
Fn +	<b>1</b>	F1	Launchpad
	<b>2</b>	F2	Otwórz SIRI
	<b>3</b>	F3	Centrum sterowania
	<b>4</b>	F4	Szukaj
	<b>5</b>	F5	Zrzut ekranu
	<b>6</b>	F6	Zatrzymanie odtwarzania
	<b>7</b>	F7	Poprzedni utwór
	<b>8</b>	F8	Odtwarzanie / Pauza
	<b>9</b>	F9	Następny utwór

Fn +	<b>0</b>	F10	Wyciszenie
	<b>- _</b>	F11	Głośność -
	<b>=</b>	F12	Głośność +
	<b>Prawy Shift + 1</b>	Mój komputer	
	<b>Prawy Shift + 2</b>	Przeglądarka	
	<b>Prawy Shift + 3</b>	E-mail	
	<b>Prawy Shift + 4</b>	Kalkulator	
	<b>Prawy Shift + 5</b>	Odtwarzacz multimedialny	
	<b>Prawy Shift + 6</b>	Zatrzymanie odtwarzania	
	<b>Prawy Shift + 7</b>	Poprzedni utwór	
	<b>Prawy Shift + 8</b>	Odtwarzanie / Pauza	
	<b>Prawy Shift + 9</b>	Następny utwór	
	<b>Prawy Shift + 0</b>	Wyciszenie	
	<b>Prawy Shift + - _</b>	Głośność -	
	<b>Prawy Shift + =</b>	Głośność +	
	<b>Win</b>	Win Lock	

IGK-5100-BK-BE Belgijski układ klawiatury			
		Windows	Mac
Fn +	<b>1</b>	F1	Launchpad
	<b>2</b>	F2	Otwórz SIRI
	<b>3</b>	F3	Centrum sterowania

Fn +	<b>4</b>	F4	Szukaj
	<b>5</b>	F5	Zrzut ekranu
	<b>6</b>	F6	Zatrzymanie odtwarzania
	<b>7</b>	F7	Poprzedni utwór
	<b>8</b>	F8	Odtwarzanie / Pauza
	<b>9</b>	F9	Następny utwór
	<b>0</b>	F10	Wyciszenie
	<b>°)</b>	F11	Głośność -
	<b>- _</b>	F12	Głośność +
	<b>Prawy Shift + 1</b>	Mój komputer	
	<b>Prawy Shift + 2</b>	Przeglądarka	
	<b>Prawy Shift + 3</b>	E-mail	
	<b>Prawy Shift + 4</b>	Kalkulator	
	<b>Prawy Shift + 5</b>	Odtwarzacz multimedialny	
	<b>Prawy Shift + 6</b>	Zatrzymanie odtwarzania	
	<b>Prawy Shift + 7</b>	Poprzedni utwór	
	<b>Prawy Shift + 8</b>	Odtwarzanie / Pauza	
	<b>Prawy Shift + 9</b>	Następny utwór	
	<b>Prawy Shift + 0</b>	Wyciszenie	
	<b>Prawy Shift + °)</b>	Głośność -	
<b>Prawy Shift + - _</b>	Głośność +		
<b>Win</b>	Win Lock		

**IGK-5100-BK & WT-ES**  
**Hiszpański układ klawiatury**

		Win-dows	Mac
Fn +	1	F1	Platforma startowa
	2	F2	Otwórz SIRI
	3	F3	Centrum sterowania
	4	F4	Szukaj
	5	F5	Zrzut ekranu
	6	F6	Zatrzymanie odtwarzania
	7	F7	Poprzedni utwór
	8	F8	Odtwarzanie / Pauza
	9	F9	Następny utwór
	0	F10	Wyciszenie
	?	F11	Głośność -
	ł	F12	Głośność +
	<b>Prawy Shift + 1</b>	Mój komputer	
	<b>Prawy Shift + 2</b>	Prze-glądarka	
	<b>Prawy Shift + 3</b>	E-mail	
	<b>Prawy Shift + 4</b>	Kalkulator	
<b>Prawy Shift + 5</b>	Odtwarzacz multimedialny		
<b>Prawy Shift + 6</b>	Zatrzymanie odtwarzania		
<b>Prawy Shift + 7</b>	Poprzedni utwór		

Fn +	<b>Prawy Shift + 8</b>	Odtwarzanie / Pauza	
	<b>Prawy Shift + 9</b>	Następny utwór	
	<b>Prawy Shift + 0</b>	Wyciszenie	
	<b>Prawy Shift + ?</b>	Głośność -	
	<b>Prawy Shift + ł</b>	Głośność +	
	<b>Win</b>	Win Lock	

**7. Standardowe klawisze funkcyjne**

<b>IGK-5100-BK &amp; WT-HU</b>		<b>Węgierski układ klawiatury</b>	
		<b>Funkcja</b>	
Fn +	↑ ↓ ← →	Klawisze strzałek	
	<b>Lewy Shift Przytrzymaj przez 3 sekundy.</b>	Przełączanie trybu klawiszy strzałek	
	<b>Z</b>	Zrzut ekranu	
	<b>U</b>	Blokada przewijania	
	<b>I</b>	Pauza	
	<b>H</b>	Wstaw	
	<b>J</b>	Home	
	<b>K</b>	Strona w górę	
	<b>N</b>	Usuń	
	<b>M</b>	Koniec	
	<b>?,</b>	Strona w dół	

<b>IGK-5100-BK-CH</b> <b>Szwajcarski układ klawiatury</b>		
		<b>Funkcja</b>
<b>Fn +</b>	↑ ↓ ← →	Klawisze strzałek
	<b>Lewy Shift Przytrzymaj przez 3 sekundy.</b>	Przełączanie trybu klawiszy strzałek
	<b>Z</b>	Zrzut ekranu
	<b>U</b>	Blokada przewijania
	<b>I</b>	Pauza
	<b>H</b>	Wstaw
	<b>J</b>	Home
	<b>K</b>	Strona w górę
	<b>N</b>	Usuń
	<b>M</b>	Koniec
<b>, ;</b>	Strona w dół	

<b>IGK-5100-BK-BE</b> <b>Belgijski układ klawiatury</b>		
		<b>Funkcja</b>
<b>Fn +</b>	↑ ↓ ← →	Klawisze strzałek
	<b>Lewy Shift Przytrzymaj przez 3 sekundy.</b>	Przełączanie trybu klawiszy strzałek
	<b>Y</b>	Zrzut ekranu
	<b>U</b>	Blokada przewijania
	<b>I</b>	Pauza
	<b>H</b>	Wstaw
	<b>J</b>	Home
	<b>K</b>	Strona w górę
	<b>N</b>	Usuń
	<b>?,</b>	Koniec
<b>. ;</b>	Strona w dół	

<b>IGK-5100-BK-NL</b> <b>Holenderski układ klawiatury</b>		
		<b>Funkcja</b>
<b>Fn +</b>	↑ ↓ ← →	Klawisze strzałek
	<b>Lewy Shift Przytrzymaj przez 3 sekundy.</b>	Przełączanie trybu klawiszy strzałek
	<b>Y</b>	Zrzut ekranu
	<b>U</b>	Blokada przewijania
	<b>I</b>	Pauza
	<b>H</b>	Wstaw
	<b>J</b>	Home
	<b>K</b>	Strona w górę
	<b>N</b>	Usuń
	<b>M</b>	Koniec
<b>, &lt;</b>	Strona w dół	

<b>IGK-5100-BK &amp; WT-ES</b> <b>Hiszpański układ klawiatury</b>		
		<b>Funkcja</b>
<b>Fn +</b>	↑ ↓ ← →	Klawisze strzałek
	<b>Lewy Shift Przytrzymaj przez 3 sekundy.</b>	Przełączanie trybu klawiszy strzałek
	<b>Y</b>	Zrzut ekranu
	<b>U</b>	Blokada przewijania
	<b>I</b>	Pauza
	<b>H</b>	Wstaw
	<b>J</b>	Home
	<b>K</b>	Strona w górę
	<b>N</b>	Usuń
	<b>M</b>	Koniec
<b>.,</b>	Strona w dół	

## 8. Czyszczenie i pielęgnacja

- Odłącz kabel USB od klawiatury.
  - Trzymając klawiaturę do góry nogami, usuń zanieczyszczenia spomiędzy klawiszy za pomocą miękkiej szczoteczki.
  - Wyczyść miękką szmatką lekko zwilżoną wodą z detergentem.
- Uwaga:** Nie używaj detergentów, które mogą mieć właściwości ściernie.
- Przed dalszym użytkowaniem pozostaw klawiaturę do całkowitego wyschnięcia.
  - Podłącz ponownie kabel USB do klawiatury, aby kontynuować korzystanie.

## 9. Specyfikacje

### IGK-5100-BK & WT-HU (Węgierski układ klawiatury)

Moc szczytowa wejścia USB typu C	: 5 V $\overline{=}$ 0,3 A
Obsługa systemu operacyjnego	: Windows 7/8/10/11 i Mac OS
Układ klawiatury	: 62 klawisze QWERTZ
System przełączników klawiszowych	: OUTEMU Red (anti-ghostingowy)
Żywotność klawiszy	: 50 milionów cykli
Temperatura robocza	: 0 do 35 °C
Temperatura przechowywania	: -20 do 60 °C, $\leq$ 93% wilgotności względnej (bez kondensacji)
Wymiary	: S293 × W38 × G100 mm
Waga	: około 540 g (bez kabla)
Kabel USB	: Odłączany kabel w oplocie o długości 1,8 m z wtyczką USB-A i USB-C
Materiały	: ABS formowany wtryskowo, nakładki malowane natryskowo, laserowo rzeźbione litery

### IGK-5100-BK & WT-CH (Szwajcarski układ klawiatury)

Moc szczytowa wejścia USB typu C	: 5 V $\overline{=}$ 0,3 A
Obsługa systemu operacyjnego	: Windows 7/8/10/11 i Mac OS
Układ klawiatury	: 62 klawisze QWERTZ
System przełączników klawiszowych	: OUTEMU Red (anti-ghostingowy)
Żywotność klawiszy	: 50 milionów cykli
Temperatura robocza	: 0 do 35 °C
Temperatura przechowywania	: -20 do 60 °C, $\leq$ 93% wilgotności względnej (bez kondensacji)
Wymiary	: S293 × W38 × G100 mm
Waga	: około 540 g (bez kabla)
Kabel USB	: Odłączany kabel w oplocie o długości 1,8 m z wtyczką USB-A i USB-C
Materiały	: ABS formowany wtryskowo, nakładki malowane natryskowo, laserowo rzeźbione litery

### IGK-5100-BK & WT-NL (Holenderski układ klawiatury)

Moc szczytowa wejścia USB typu C	: 5 V $\overline{=}$ 0,3 A
Obsługa systemu operacyjnego	: Windows 7/8/10/11 i Mac OS
Układ klawiatury	: 61 klawiszy QWERTY
System przełączników klawiszowych	: OUTEMU Red (anti-ghostingowy)
Żywotność klawiszy	: 50 milionów cykli
Temperatura robocza	: 0 do 35 °C
Temperatura przechowywania	: -20 do 60 °C, $\leq$ 93% wilgotności względnej (bez kondensacji)
Wymiary	: S293 × W38 × G100 mm
Waga	: około 540 g (bez kabla)
Kabel USB	: Odłączany kabel w oplocie o długości 1,8 m z wtyczką USB-A i USB-C
Materiały	: ABS formowany wtryskowo, nakładki malowane natryskowo, laserowo rzeźbione litery

### **IGK-5100-BK & WT-BE (Belgijski układ klawiatury)**

Moc szczytowa wejścia USB typu C	: 5 V === 0,3 A
Obsługa systemu operacyjnego	: Windows 7/8/10/11 i Mac OS
Układ klawiatury	: 62 klawisze w układzie AZERTY
System przełączników klawiszowych	: OUTEMU Red (anti-ghostingowy)
Żywotność klawiszy	: 50 milionów cykli
Temperatura robocza	: 0 do 35 °C
Temperatura przechowywania	: -20 do 60 °C, ≤93% wilgotności względnej (bez kondensacji)
Wymiary	: S293 × W38 × G100 mm
Waga	: około 540 g (bez kabla)
Kabel USB	: Odłączany kabel w oplocie o długości 1,8 m z wtyczką USB-A i USB-C
Materiały	: ABS formowany wtryskowo, nakładki malowane natryskowo, laserowo rzeźbione litery

### **IGK-5100-BK & WT-ES (Spanish Keyboard Layout)**

Moc szczytowa wejścia USB typu C	: 5 V === 0,3 A
Obsługa systemu operacyjnego	: Windows 7/8/10/11 i Mac OS
Układ klawiatury	: 62 klawisze w układzie QWERTY
System przełączników klawiszowych	: OUTEMU Red (anti-ghostingowy)
Żywotność klawiszy	: 50 milionów cykli
Temperatura robocza	: 0 do 35 °C
Temperatura przechowywania	: -20 do 60 °C, ≤93% wilgotności względnej (bez kondensacji)
Wymiary	: S293 × W38 × G100 mm
Waga	: około 540 g (bez kabla)
Kabel USB	: Odłączany kabel w oplocie o długości 1,8 m z wtyczką USB-A i USB-C
Materiały	: ABS formowany wtryskowo, nakładki malowane natryskowo, laserowo rzeźbione litery