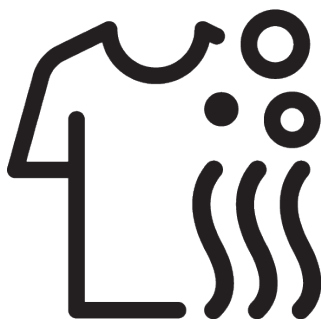


beko

Wasch-Trockner Bedienungsanleitung



BDFT4104A20C

2820533997/ DE/ / 16.12.2025 10:13



CE

 RECYCLETES UND
RECYCELBARES PAPIER

Bitte lesen Sie diese Bedienungsanleitung zunächst!

Weitere Informationen erhalten Sie im digitalen Benutzerhandbuch, indem Sie den QR-Code scannen.



Lieber Kunde,

Vielen Dank, dass Sie sich für das Produkt Beko entschieden haben.







Wir möchten, dass Ihr mit hochwertigen Materialien und modernster Technologie gefertigtes Produkt Ihnen die bestmögliche Leistung bietet. Lesen Sie daher bitte vor der ersten Benutzung die gesamte Bedienungsanleitung und die beigelegten Dokumente sorgfältig durch.

Bitte beachten Sie alle Warnhinweise und Informationen in der Bedienungsanleitung, um sich und Ihr Produkt vor potenziellen Gefahren zu schützen.

Bewahren Sie die Bedienungsanleitung auf. Wenn Sie das Produkt weitergeben, geben Sie bitte auch die Bedienungsanleitung mit. Die Garantiebedingungen, die Verwendungshinweise und die Methoden zur Fehlerbehebung für Ihr Produkt sind in der Bedienungsanleitung enthalten.

Symbole und Definitionen

Folgende Symbole erscheinen im Benutzerhandbuch:

	Gefahr, die zum Tod oder zu Verletzungen führen kann.
	Wichtige Informationen oder nützliche Tipps zur Verwendung.
	Lesen Sie die Bedienungsanleitung.
	Recyclbares Material.
	Heiße Oberfläche.
	
BEACHTEN	Gefahr, die zu Sachschäden am Produkt oder an dessen Umgebung führen könnte.



1 Sicherheitshinweise

Dieser Abschnitt enthält notwendige Sicherheitshinweise zur Verhinderung der Gefahr von Verletzungen und Sachschäden. Unser Unternehmen haftet nicht für Schäden, die durch Nichtbeachtung dieser Anleitung entstehen können.

- Installations- und Reparaturarbeiten müssen immer von einem autorisierten Kundendienst durchgeführt werden.
- Verwenden Sie nur Originalersatzteile und -zubehör.
- Führen Sie keine Reparaturen am Gerät durch und tauschen Sie niemals Teile aus, sofern dies in dieser Bedienungsanleitung nicht ausdrücklich vorgegeben wurde.
- Modifizieren Sie das Produkt nicht.



1.1 Verwendungszweck

- Die Lebensdauer Ihres Geräts beträgt 10 Jahre. Während dieses Zeitraums sind Originalersatzteile für den ordnungsgemäßen Betrieb des Gerät erhältlich.
- Dieses Gerät ist zum Einsatz im Haushalt gedacht. Es ist nicht für gewerbliche Zwecke bestimmt oder sollte nicht au-

ßerhalb des vorgesehenen Verwendungszwecks verwendet werden.

- Nur zum Waschen und Trocknen entsprechend gekennzeichnete Textilprodukte verwenden.
- Der Hersteller übernimmt keine Verantwortung für Schäden aufgrund von Missbrauch oder falscher Handhabung.
- Dieses Gerät ist ausschließlich zur Verwendung in einem Haushalt und vergleichbaren Einrichtungen gedacht. Zum Beispiel;
 - Personalküchen von Geschäften, Büros und anderen Arbeitsumgebungen;
 - Bauernhöfe,
 - Von Kunden von Hotels, Motels und anderen Unterkünften
 - Übernachtung mit Frühstück, hostelähnliche Umgebung
 - Gemeinschaftsräume von Wohnblöcken oder Wäschereien

1.2 Sicherheit von Kindern, schutzbedürftigen Personen und Haustieren



- Dieses Produkt kann von Kindern ab 8 Jahre und Personen mit unterentwickelten physischen, sensorischen oder geistigen Fähigkeit oder fehlender Erfahrung und Wissen verwendet werden, wenn diese vorher über die sichere Verwendung des Produkts unterrichtet wurden und die damit zusammenhängenden Gefahren verstanden haben.
- Kinder unter 3 Jahren sollten ferngehalten werden, sofern sie nicht ständig überwacht werden.
- Elektrische Produkte stellen eine Gefahr für Kinder und Haustiere dar. Kinder oder Haustiere sollten nicht mit dem Produkt spielen, darauf klettern oder darauf klettern. Überprüfen Sie das Produkt vor dem Gebrauch.
- Nutzen Sie die Kindersicherung, damit Kinder das Gerät nicht manipulieren können.
- Vergessen Sie nicht, die Tür des Gerätes zu schließen, wenn Sie den Raum verlassen.

Kinder und Haustiere können im Inneren eingesperrt werden und ertrinken.

- Kinder sollten Reinigungs- und Wartungsarbeiten nicht ohne Aufsicht eines Erwachsenen durchführen.
- Halten Sie das Verpackungsmaterial von Kindern fern! Verletzungs- und Erstickungsgefahr!
- Halten Sie alle für das Produkt verwendeten Reinigungs- und Zusatzstoffe von Kindern fern.
- Schneiden Sie das Netzkabel ab und brechen und deaktivieren Sie den Verriegelungsmechanismus der Ladetür, bevor Sie das Produkt zur Sicherheit von Kindern entsorgen.



1.3 Elektrische Sicherheit

- Vor Aufstellung, Wartung, Reinigung und vor Reparaturen muss unbedingt der Netzstecker gezogen werden. Ziehen Sie den Netzstecker oder schalten Sie die Sicherung aus.
- Beschädigte Stromkabel sollten von einem autorisierten Kundendienst ausgetauscht werden, um mögliche Gefahren zu vermeiden.

- Das Produkt sollte nicht über ein externes Schaltgerät wie eine Zeitschaltuhr gespeist oder an einen Stromkreis angeschlossen werden, der regelmäßig von einem Gerät ein- und ausgeschaltet wird.
- Klemmen Sie das Netzkabel nicht unter das Produkt oder an die Rückseite des Produkts. Stellen Sie keine schweren Gegenstände auf das Netzkabel. Biegen, quetschen und berühren Sie das Stromkabel nicht mit Wärmequellen.
- Verwenden Sie nur das Originalkabel. Verwenden Sie keine abgeschnittenen oder beschädigten Kabel.
- Verwenden Sie kein Verlängerungskabel, keinen Mehrfachstecker oder Adapter, um Ihr Produkt zu betreiben.
- Verlängerungskabel, Mehrfachsteckdosen, Adapter oder tragbare Netzteile können sich überhitzen und einen Brand verursachen. Achten Sie darauf, dass sich Steckdosen und tragbare Netzteile nicht in der Nähe oder hinter dem Gerät befinden.
- Der Stecker muss leicht zugänglich sein. Ist dies nicht möglich, muss an der elektrischen Anlage ein Mechanismus vorhanden sein, der den

Vorschriften für Elektrizität entspricht und alle Anschlüsse vom Netz trennt (Sicherung, Schalter, Hauptschalter usw.).

- Berühren Sie den Stecker nicht mit nassen Händen!
- Fassen Sie beim Herausziehen des Geräts nicht das Netzkabel, sondern den Stecker an.
- Stellen Sie sicher, dass der Stecker nicht nass, schmutzig oder staubig ist.
- Schließen Sie Ihr Produkt niemals an Stromsparvorrichtungen an. Solche Systeme sind schädlich für das Produkt.



1.4 Sicherheit beim Umgang

- Ziehen Sie den Stecker aus der Steckdose, bevor Sie es bewegen und entfernen Sie den Wasserauslass und die Wasserleitungsanschlüsse. Lassen Sie das im Produkt verbleibende Wasser ab.
- Dieses Produkt ist schwer, handhaben Sie es nicht alleine. Es kann zu Verletzungen führen, wenn Ihr Produkt auf Sie fällt. Schlagen und lassen Sie das Produkt nicht fallen, während Sie es tragen.

- Halten Sie keine Teile wie die Wäscheladetür fest, um das Produkt anzuheben und zu bewegen. Das obere Fach sollte zum Bewegen fest sitzen.
- Tragen Sie das Produkt aufrecht. Wenn er nicht aufrecht getragen werden kann, kippen Sie ihn in der Frontalansicht auf die rechte Seite.
- Stellen Sie sicher, dass die Schläuche sowie das Netzkabel nicht gefaltet, eingeklemmt oder gequetscht werden, nachdem das Produkt nach der Installation oder Reinigung an seinem Platz montiert wurde.
- Bevor Sie mit der Installation beginnen, schalten Sie unbedingt die Sicherung aus, um die Stromversorgung für die Leitung, an die das Produkt angeschlossen wird, zu deaktivieren.
- Dieses Produkt ist für die Verwendung in Höhenlagen von maximal 2000 Metern über dem Meeresspiegel vorgesehen.
- Überprüfen Sie das Produkt vor der Installation auf Beschädigungen. Benutzen Sie das Produkt nicht, wenn dieses beschädigt ist.



1.5 Installationssicherheit

- Überprüfen Sie die Informationen in der Anleitung und in den Installationsanweisungen, um das Produkt für die Installation vorzubereiten und stellen Sie sicher, dass das Stromnetz, das saubere Wasserleitung und der Wasserauslass geeignet sind. Wenn nicht, rufen Sie einen qualifizierten Elektriker und Installateur an, damit diese die notwendigen Vorkehrungen treffen können. Diese Vorgänge liegen in der Verantwortung des Kunden.
- Tragen Sie bei der Installation, Wartung und Reparatur des Produkts stets persönliche Schutzausrüstung (Handschuhe usw.). Es besteht Verletzungsgefahr.
- Verletzungen können auftreten, wenn Hände in nicht abgedeckte Schlitze gesteckt werden. Verschließen Sie die Löcher der Transportsicherungsschrauben mit Kunststoffstopfen.
- Installieren oder lassen Sie das Produkt nicht an Orten, an denen es äußeren Umgebungsbedingungen ausgesetzt sein kann.

- Stellen Sie das Gerät nicht an Orten auf, an denen die Temperatur unter 0 °C abfällt.
- Stellen Sie es nicht auf ein Teppich oder ähnliche Oberflächen. Es würde Brandgefahr verursachen, da es keine Luft von unten aufnehmen kann.
- Stellen Sie das Produkt auf eine ebene und harte Oberfläche und balancieren Sie mit den verstellbaren Beinen.
- Schließen Sie das Produkt an einen Erdungsstecker an, der durch eine Sicherung geschützt ist, die den aktuellen Werten auf dem Typenschild entspricht. Stellen Sie sicher, dass die Erdung von einem erfahrenen Elektriker durchgeführt wird. Verwenden Sie das Produkt nicht ohne geeignete Erdung gemäß den örtlichen/nationalen Vorschriften.
- Stecken Sie das Produkt in eine Steckdose mit Spannungs- und Frequenzwerten, die den Angaben auf dem Typenschild entsprechen.
- Schließen Sie das Produkt nicht an lose, zerbrochene, schmutzige, fettige Steckdosen oder Steckdosen an, die mit Wasser in Berührung kommen können.
- Verwenden Sie das mit dem Produkt gelieferte neue Schlauchset. Alte Schlauchgarnituren nicht wiederverwenden. Nehmen Sie keine Zusätze an den Schläuchen vor.
- Schließen Sie den Wassereinflussschlauch direkt an den Wasserhahn an. Der Druck vom Hahn sollte mindestens 0,1 MPa (1 bar) und höchstens 1 MPa (10 bar) betragen. In einer Minute sollten 10 bis 80 Liter Wasser aus dem Wasserhahn fließen, damit das Produkt ordnungsgemäß funktioniert. Wenn der Wasserdruck über 1 MPa (10 bar) liegt, sollte ein Druckminderventil eingebaut werden. Die maximal zulässige Temperatur beträgt 25 ° C.
- Befestigen Sie das Ende des Wasserablaufschlauchs am Schmutzwasserablauf, am Waschbecken oder an der Badewanne.
- Verlegen Sie das Netzkabel und die Häusungen an Orten, an denen keine Stolpergefahr besteht.
- Installieren Sie das Produkt nicht hinter einer Tür, einer Schiebetür oder an einer anderen Stelle, die ein vollständiges Öffnen der Tür verhindert.

- Wenn ein Trockner auf das Produkt gestellt werden soll, befestigen Sie es mit einem geeigneten Verbindungsgerät, das Sie vom autorisierten Service erhalten.
- Beim Entfernen der oberen Fächer besteht die Gefahr des Kontakts mit elektrischen Teilen. Zerlegen Sie nicht die obere Schale des Produkts.
- Stellen Sie das Produkt mindestens 1 cm von den Möbelkanten entfernt auf.
- Stellen Sie sicher, dass der Raum, in dem die Installation durchgeführt wird, ausreichend belüftet ist, da die Gefahr besteht, dass unerwünschte Gase aus dem Gerät austreten und andere Brennstoffe im Raum entzünden oder mit einer offenen Flamme interagieren.
- Betreiben Sie keine defekten oder beschädigten Produkte. Trennen Sie das Produkt vom Stromnetz (oder schalten Sie die Sicherung aus, an die es angeschlossen ist), stellen Sie den Wasserhahn ab und wenden Sie sich an einen autorisierten Kundendienst.
- Stellen Sie keine Zündquellen (brennende Kerze, Zigaretten usw.) oder Wärmequellen (Bügeleisen, Öfen, Öfen usw.) auf oder in der Nähe des Produkts auf. Stellen Sie keine brennbaren/explosiven Materialien in die Nähe des Produkts.
- Steigen Sie nicht auf das Produkt.
- Ziehen Sie den Stecker aus der Steckdose und stellen Sie den Wasserhahn ab, wenn Sie das Produkt längere Zeit nicht verwenden.

1.6 **Betriebssicherheit**

- Verwenden Sie bei der Verwendung der Geräte nur Reinigungsmittel, Weichmacher und Ergänzungsmittel, die für Waschmaschinen geeignet sind.
- Verwenden Sie keine chemischen Lösungsmittel für das Produkt. Diese Materialien enthalten ein Explosionsrisiko.
- Waschmittel/Wartungsmaterialien können aus der Waschmittelschublade spritzen, wenn sie während der Arbeit der Maschine geöffnet werden. Der Kontakt des Waschmittels mit Haut und Augen ist gefährlich.
- Stellen Sie sicher, dass keine Haustiere in das Produkt klettern. Überprüfen Sie das Produkt vor dem Gebrauch.

- Versuchen Sie niemals, die Waschmaschinentür mit Gewalt zu öffnen. Die Tür öffnet sich, sobald das Waschen abgeschlossen ist. Wenn sich die Tür nicht öffnet, verwenden Sie die Lösungen für den Fehler „Laden der Tür öffnet sich nicht“ im Abschnitt Fehlerbehebung.
- Waschen Sie keine mit Benzin, Kerosin, Benzol, Reduktionsmitteln, Alkohol oder anderen brennbaren oder explosiven Materialien und Industriechemikalien kontaminierten Elemente.
- Verwenden Sie kein direktes Reinigungsmittel und waschen, spülen, schleudern oder trocknen Sie keine mit chemischem Reinigungsmittel kontaminierte Wäsche.
- Legen Sie Ihre Hände nicht in die rotierende Trommel. Warten Sie, bis sich die Trommel nicht mehr dreht.
- Wenn Sie Wäsche bei hohen Temperaturen waschen, verbrennt das abgelassene Waschwasser Ihre Haut, wenn Sie mit Ihrer Haut in Kontakt kommen, z.B. wenn der Ablaufschlauch an den Wasserhahn angeschlossen ist. Berühren Sie nicht das Abwasser.
- Treffen Sie die folgenden Vorsichtsmaßnahmen, um die Bildung von Biofilm und Gerüchen zu verhindern:
 - Stellen Sie sicher, dass der Raum, in dem sich die Waschmaschine befindet, gut belüftet ist.
 - Wischen Sie den Türdichtung und das Ladetürglas am Ende des Programms mit einem trockenen und sauberen Tuch ab.
- Das Glas der Ladetür erwärmt sich beim Waschen oder Trocknen bei hohen Temperaturen. Achten Sie daher darauf, dass insbesondere Kinder das Glas der Gerätetür während des Waschens oder Trocknens nicht berühren.
- Bevor Sie abgenutzte und nicht mehr verwendbare Gegenstände entsorgen:
 1. Ziehen Sie den Netzstecker und entfernen Sie ihn aus der Steckdose.
 2. Schneiden Sie das Netzkabel ab und ziehen Sie es mit dem Stecker aus dem Gerät.
 3. Brechen Sie den Verriegelungsmechanismus der Ladetür auf, um sie unbrauchbar zu machen.
 4. Erlauben Sie Kindern nicht, mit dem veralteten Produkt zu spielen.



1.7 Trocknungssicherheit

- Wäsche, die zuvor mit Benzin/ Gas, Trockenreinigungsmitteln oder anderen brennbaren/explosiven Materialien gewaschen, gereinigt, verunreinigt oder befleckt wurde, sollte nicht in der Maschine getrocknet werden, da sie brennbare oder explosive Dämpfe abgeben. Andernfalls besteht Brandgefahr.
- Mit Stoffen wie Pflanzen- oder Mineralöl, Aceton, Alkohol, Benzin, Benzin, Fleckentfernern, Naphtha, Terpentin, Paraffin oder Paraffinentfernern verunreinigte Wäsche sollte separat in heißem Wasser unter Zugabe von zusätzlichem Waschmittel gewaschen werden, bevor sie in der Waschmaschine mit Trockner. Andernfalls besteht Brandgefahr.
- Textilprodukte, die überwiegend aus Schaumstoff, Gummi oder gummiähnlichen Teilen bestehen (z.B. Duschhauben, wasserdichte Textilprodukte, Gummiprodukte und Kleidung) oder gefüllte und beschädigte (z.B. Kissen oder Mäntel) nicht trocknen. Es besteht Verbrennungsgefahr.
- Wenn Sie einen Wäscheball, eine Waschmittelwaage, einen Wäschekäfig oder eine Wäschekugel in Ihrer Maschine verwenden, können diese Produkte beim Trocknen schmelzen. Wenn Sie die Trocknungsfunktion wählen, verwenden Sie diese Produkte nicht. Andernfalls besteht Brandgefahr.
- Wenn Sie zur Reinigung Industriechemikalien verwenden, verwenden Sie nicht die Trocknungsfunktion. Andernfalls besteht Brandgefahr.
- Die Tür wird nach dem Trocknen sehr heiß. Öffnen Sie nach dem Trocknen die Tür des Gerätes vollständig. Berühren Sie nicht die Metalltür im Inneren des Türglases. Es besteht Verbrennungsgefahr durch hohe Temperaturen.
- Bei Trockenprogrammen wird als letzter Schritt ein Kühschritt durchgeführt, um sicherzustellen, dass die Wäsche eine Temperatur behält, bei der sie nicht beschädigt wird. Sie können heißem Dampf ausgesetzt sein, wenn Sie die Abdeckung öffnen, ohne den Abkühlschritt abzuschließen. Es besteht die Gefahr des Kochens.

- Bei Unterbrechung der Trockenprogramme (durch Programmabbruch oder Stromausfall) kann die Wäsche in der Maschine heiß sein. Seien Sie vorsichtig.
- Vermeiden Sie eine Unterbrechung des Trockenprogramms durch vorzeitiges Anhalten des Wäschetrockners, da die Wäsche im Inneren des Geräts bei Programmabbruch oder Stromausfall übermäßig heiß werden kann. Es besteht Verbrennungsgefahr! Wenn Sie das Gerät anhalten müssen, nehmen Sie die Wäsche heraus und legen Sie sie irgendwo zum Abkühlen hin.
- Ihr Produkt ist für den Betrieb zwischen 0 °C und +35 °C geeignet.
- Umgebungstemperaturen zwischen 15°C und +25°C sind ideal für Ihr Produkt.
- Überladen Sie die Maschine nicht zum Trocknen. Beachten Sie die angegebenen maximalen Beladungsstufen zum Trocknen.
- Wenn die Wäsche mit einem Fleckenentferner gewaschen wurde, führen Sie eine zusätzliche Spülgeschwindigkeit durch, bevor Sie die Trocknungsgeschwindigkeit starten.
- Trocknen Sie Lederwäsche und lederhaltige Wäsche (wie Lederetiketten an Jeans) nicht in der Maschine. Die Farbe der Lederteile kann auf anderen Textilien verschmieren.
- Wenn ein Problem auftritt, das Sie mit den Informationen im Abschnitt Sicherheitshinweise nicht lösen können, schalten Sie das Gerät aus, ziehen Sie den Netzstecker und rufen Sie einen autorisierten Kundendienst an.
- In Ihrem Waschtrockner können Sie nur Wäsche waschen, nur Wäsche trocknen oder beides. Die Maschine sollte nicht über einen längeren Zeitraum nur zum Trocknen nasser Wäsche verwendet werden. Während die Maschine nur zum Trocknen verwendet wird, sollte sie alle 15 Starts in einem kurzen Waschprogramm leer gefahren werden.
- Bevor Sie Wäsche in die Maschine geben, überprüfen Sie alle und stellen Sie sicher, dass sich keine Gegenstände wie Feuerzeuge, Münzen, Metallgegenstände und Nadeln usw. in ihren Taschen oder darin befinden.
- Unterwäsche mit Metallteilen sollten nicht in der Maschine getrocknet werden. Beim

Trocknen können sich Metallteile lösen und die Maschine beschädigen. Legen Sie sie in eine Tasche oder einen Kissenbezug.

- Trocknen Sie keine große Wäsche wie Tüllvorhänge, Gardinen, Laken/Bettwäsche, Decken, Teppiche in der Maschine. Wäsche kann beschädigt werden.
- Trocknen Sie keine ungewaschene Wäsche in der Maschine.
- Verwenden Sie keinen Weichmacher oder Antistatikum, es sei denn, dies wird vom Hersteller empfohlen.
- Produkte wie Weichspüler sollten gemäß den Anweisungen des Herstellers verwendet werden.
- Trocknen Sie keine Seide, Wolle und ähnliche empfindliche Kleidung in der Maschine. Andernfalls kann Wollkleidung einlaufen und andere empfindliche Kleidungsstücke können beschädigt werden.
- Überprüfen Sie vor dem Waschen und Trocknen die Symbole auf dem Wäscheetikett.
- Die Maschine reinigt automatisch die Flusen, die beim Trocknen aus der Wäsche austreten. Zur Reinigung führt die

Maschine automatische Wasserzuläufe durch. Aus diesem Grund sollte der Wasserhahn der Maschine auch während der Trockenprogramme geöffnet sein.

- Verhindern Sie, dass sich Flusen um das Produkt herum ansammeln.
- Entfernen Sie alle Gegenstände wie Streichhölzer und Feuerzeuge aus Ihren Taschen.



1.8 Wartungs- und Reinigungssicherheit

- Ziehen Sie vor der Reinigung oder Wartung der Waschmaschine den Netzstecker oder unterbrechen Sie die Stromzufuhr an der Sicherung.
- Wenn Sie das Gerät zum Reinigen bewegen müssen, ziehen Sie nicht an der Abdeckung. Der Deckel kann brechen und Verletzungen verursachen!
- Stecken Sie keine Hände, Füße oder Metallgegenstände unter oder hinter Ihr Gerät. Dies kann zu Stauungen führen, und jede scharfe Kante kann Verletzungen verursachen.
- Verwenden Sie ein sauberes, trockenes Tuch, um Fremdkörper oder Staub von den Steckenden abzuwischen. Verwenden Sie zum Reinigen des

Steckers kein nasses oder feuchtes Tuch. Andernfalls besteht die Gefahr eines Brandes oder Stromschlags.

- Waschen Sie das Produkt nicht mit Hochdruckreinigern, durch Sprühen von Dampf, Wasser oder Gießen von Wasser. Es besteht Stromschlaggefahr.
- Verwenden Sie zum Reinigen des Produkts keine scharfen oder scheuernden Werkzeuge. Verwenden Sie während der Reinigung keine Haushaltsreiniger, Seife, Reinigungsmittel, Gas, Benzin, Verdüner, Alkohol, Lack usw.

- Lösungsmittel, die Lösungsmittel enthalten, können nach giftigen Dämpfen riechen (z.B. Reinigungsmittel). Verwenden Sie keine lösungsmittelhaltigen Reinigungsmittel.
- Beim Öffnen zur Reinigung können sich Waschmittelreste in der Waschmittelschublade befinden.
- Zerlegen Sie den Filter der Auslasspumpe nicht, während das Produkt läuft.
- Die Temperatur in der Maschine kann bis zu 90°C ansteigen. Reinigen Sie den Filter nach dem Abkühlen des Wassers in der Maschine, um Verbrennungsgefahr zu vermeiden.

2 Wichtige Hinweise für die Umwelt

2.1 Informationen zur Entsorgung



Dieses Elektro- bzw. Elektronikgerät ist mit einer durchgestrichenen Abfalltonne auf Rädern gekennzeichnet. Das Gerät darf deshalb nur getrennt vom unsortierten Siedlungsabfall gesammelt und zurückgenommen werden. Es darf somit nicht in den Hausmüll gegeben werden. Das Gerät kann z.B. bei einer kommunalen Sammelstelle oder ggf. bei einem Vertreter (siehe unten zu deren Rücknahmepflichten in Deutschland) abgegeben werden. Das gilt auch für alle Bauteile, Unterbaugruppen und Verbrauchsmaterialien des zu entsorgenden Altgeräts. Bevor das Altgerät entsorgt werden darf, müssen alle Altbatterien und Altakkumulatoren vom Altgerät getrennt werden, die nicht vom Altgerät umschlossen sind. Das gleiche gilt für

Lampen, die zerstörungsfrei aus dem Altgerät entnommen werden können. Der Endnutzer ist zudem selbst dafür verantwortlich, personenbezogene Daten auf dem Altgerät zu löschen.

Einhaltung der RoHS-Richtlinie:

Das von Ihnen erworbene Produkt entspricht der EU-RoHS-Richtlinie (2011/65/EU). Es enthält keine schädlichen und verbottenen Materialien, die in der Richtlinie angegeben sind.

Hinweise zum Recycling



Helfen Sie mit, alle Materialien zu recyceln, die mit diesem Symbol gekennzeichnet sind. Entsorgen Sie solche Materialien, insbesondere Verpackungen, nicht im Hausmüll, sondern über die bereitgestellten Recyclingbehälter oder die entsprechenden örtlichen Sammelsysteme. Recyceln Sie zum Umwelt- und Gesundheitsschutz elektrische und elektronische Geräte.

Rücknahmepflichten der Verreiber

Wer auf mindestens 400 m² Verkaufsfläche Elektro- und Elektronikgeräte vertreibt oder diese gewerblich an Endnutzer abgibt, ist verpflichtet, bei Abgabe eines neuen Gerätes, ein Altgerät des Endnutzers der gleichen Geräteart, das im Wesentlichen die gleichen Funktionen wie das neue Gerät erfüllt, am Ort der Abgabe oder in unmittelbarer Nähe, unentgeltlich zurückzunehmen. Das gilt auch für Verreiber von Lebensmitteln mit einer Gesamtverkaufsfläche von mindestens 800 m², die mehrmals im Kalenderjahr oder dauerhaft Elektro- und Elektronikgeräte anbieten und auf dem Markt bereitstellen. Solche Verreiber müssen zudem auf Verlangen des Endnutzers Altgeräte, die in keiner äußeren Abmessung größer als 25 cm sind, (kleine Elektrogeräte) im Einzelhandelsgeschäft oder in unmittelbarer Nähe hierzu unentgeltlich zurückzunehmen; die Rücknahme darf in diesem Fall nicht an den Kauf eines Elektro oder Elektronikgerätes verknüpft, kann aber auf drei Altgeräte pro Geräteart beschränkt werden.

Ort der Abgabe ist auch der private Haushalt, wenn das neue Elektro- oder Elektronikgerät dorthin geliefert wird; in diesem Fall ist die Abholung des Altgerätes für den Endnutzer kostenlos.

Die vorstehenden Pflichten gelten auch für den Vertrieb unter Verwendung von Fernkommunikationsmitteln, wenn die Verreiber Lager- und Versandflächen für Elektro- und Elektronikgeräte bzw. Gesamtlager und Versandflächen für Lebensmittel beinhalten, die den oben genannten Verkaufsflächen entsprechen. Die unentgeltliche Abholung von Elektro- und Elektronikgeräten ist dann aber auf Wärmeüberträger (z.B. Kühlschrank), Bildschirme, Monitore und Geräte, die Bildschirme mit einer Oberfläche von mehr als 100 cm² enthalten und Geräte beschränkt, bei denen mindestens eine der äußeren Abmessungen mehr als 50 cm beträgt. Für alle übrigen Elektro- und Elektronikgeräte muss der Verreiber geeignete Rückgabemöglichkeiten in zumutbarer Entfernung zum jeweiligen Endnutzer gewährleisten; das gilt auch für kleine Elektrogeräte (s.o.), die der Endnutzer zurückgeben möchte, ohne ein neues Gerät zu erwerben.

2.2 Information zur Verpackung

Das Verpackungsmaterial für dieses Erzeugnis wurde aus Recyclingstoffen gemäß unseren nationalen Umweltschutzvorschriften hergestellt. Entsorgen Sie das Verpackungsmaterial nicht mit dem Hausmüll oder anderen Abfällen. Bringen Sie es zu einer von den örtlichen Behörden eingerichteten Sammelstelle für Verpackungsmaterial.

3 Technische Daten

Waschkapazität (Baumwolle) (kg)	10
Trocknungskapazität (Baumwolle) (kg)	6

4 Installation



Bitte lesen Sie zuerst den Abschnitt „Sicherheitshinweise“!



Ihre Waschmaschine erkennt bei der Programmwahl automatisch die eingelegte Wäschemenge. Während der Installation des Produkts sollte vor dem ersten Gebrauch eine Kalibrierung durchgeführt werden, um sicherzustellen, dass die Wäschemenge auf die genaueste Weise erfasst wird. Wählen Sie dazu das Programm Trommelreinigung* und heben Sie die Schleuderfunktion auf. Starten Sie das Programm ohne Wäsche. Warten Sie, bis das Programm beendet ist, was etwa 15 Minuten dauert.

*Der Programmname kann je nach Modell variieren. Die entsprechende Programmauswahl finden Sie im Abschnitt Programmbeschreibungen.

- Bitte wenden Sie sich für die Installation des Geräts an den nächstgelegenen autorisierten Service.
- Stellen Sie sicher, dass Aufstellung und elektronische Anschlüsse des Produktes von einem autorisierten Kundendienstmitarbeiter durchgeführt werden. Der Hersteller übernimmt keine Verantwortung für Schäden, die durch unbefugte Eingriffe verursacht werden.
- Die Vorbereitung des Aufstellungsortes, der Wasserzu- und -ableitung sowie des elektrischen Anschlusses sind Sache des Kunden.
- Achten Sie darauf, dass Wasserzulauf- und ablaufschläuche sowie das Netzkabel nicht geknickt und nicht anderweitig beschädigt werden, wenn Sie das Gerät nach dem Anschluss an Ort und Stelle rücken oder es reinigen.
- Untersuchen Sie das Gerät vor der Installation auf eventuelle, sichtbare Defekte. Benutzen Sie das Produkt nicht, wenn dieses beschädigt ist. Beschädigte Produkte gefährden Ihre Sicherheit.

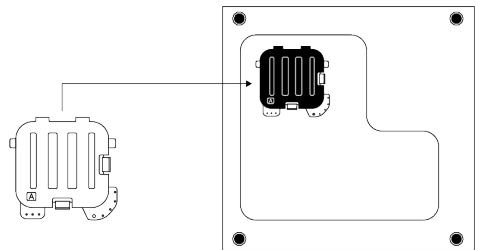
4.1 Montage der Bodenplattenabdeckungen



Bei einigen Modellen sind die Basisteile der Produkte vollständig geschlossen. Diese Modelle haben keine Kappe oder Abdeckung.

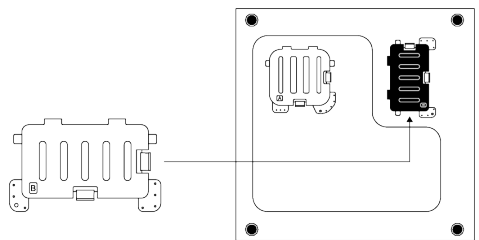
- Kappe und Abdeckungen sind optional. Falls vorhanden, entfernen Sie den Verpackungsschaum und montieren Sie anschließend Kappe und Abdeckungen.

Cover A



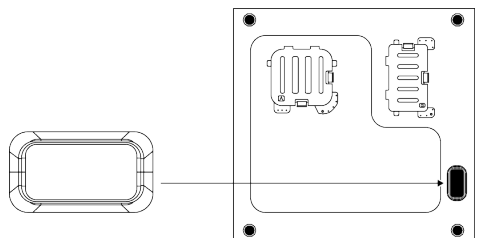
Neigen Sie das Gerät leicht nach hinten. Setzen Sie die Laschen der Abdeckung A an die Bodenplatte an. Drehen Sie die Abdeckung, um die Installation abzuschließen.

Cover B



Setzen Sie die Laschen der Abdeckung B an die Bodenplatte an. Drehen Sie die Abdeckung, um die Installation abzuschließen.

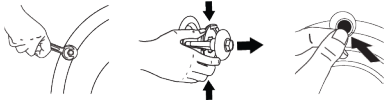
Kappe



Setzen Sie die Kappe ein, indem Sie sie mit dem Finger andrücken.

4.2 Transportsicherheitsschrauben entfernen

1. Lösen Sie alle Transportsicherheitsschrauben mit einem geeigneten Schlüssel, bis sie sich frei drehen lassen.
2. Biegen Sie das Innenteil, indem Sie es an den Griffbereichen drücken, und ziehen Sie das Teil heraus.
3. Setzen Sie die Kunststoffabdeckungen (diese finden Sie in der Tüte mit der Bedienungsanleitung) in die Löcher an der Rückwand ein.



WARNUNG

Entfernen Sie die Transportsicherungen vor der Inbetriebnahme des Produkts. Andernfalls kann das Produkt beschädigt werden.



WARNUNG

Bewahren Sie die Transportsicherheitsschrauben an einem sicheren Ort auf. Sie brauchen sie, wenn Sie die Maschine zukünftig transportieren möchten.

Bringen Sie die Transportsicherheitsschrauben wieder an, indem Sie die Schritte zur Demontage in umgekehrter Reihenfolge durchführen.

Transportieren Sie das Gerät niemals ohne korrekt angebrachte Transportsicherungen.

4.3 Anschluss an die Wasserversorgung



WARNUNG

Der für den Betrieb des Produkts erforderliche Wasserdruck liegt zwischen 1-10 bar (0,1-1 MPa). Um einen reibungslosen Betrieb der Maschine zu gewährleisten, müssen 10 - 80 Liter Wasser in einer Minute aus einem vollständig geöffneten Hahn zugeführt werden. Wenn der Wasserdruck höher ist, installieren Sie ein Druckminderventil.



WARNUNG

Modelle mit einem einzigen Wasserreinlass dürfen nicht an den Warmwasserhahn angeschlossen werden. Falls Sie dies dennoch versuchen, wird Ihre Wäsche beschädigt – oder das Gerät wechselt in den Sicherheitsmodus und arbeitet nicht.

Verwenden Sie keine alten oder gebrauchten Wasserzulaufschläuche für ein neues Produkt. Dies kann dazu führen, dass Wasser aus Ihrer Maschine austritt und Ihre Wäsche verschmutzt.

1. Schließen Sie den mit der Maschine gelieferten Spezi­alschlauch an den Wasserzulauf des Gerätes an.

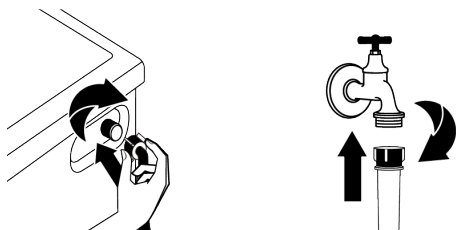


WARNUNG

Stellen Sie sicher, dass der Kaltwasseranschluss bei der Installation des Produkts korrekt ausgeführt wird. Andernfalls kommt Ihre Wäsche am Ende des Waschvorgangs eventuell heiß aus der Maschine und verschleißt schneller.

2. Ziehen Sie alle Schlauchmuttern von Hand an. Ziehen Sie die Mutter niemals mit einem Werkzeug an.
3. Nach dem Anschluss der Schläuche öffnen Sie die Wasserzulaufe (Hähne) komplett; überzeugen Sie sich davon,

dass kein Wasser an den Anschlussstellen austritt. Falls Wasser austreten sollte, drehen Sie den Hahn zu und lösen Sie anschließend die Mutter. Prüfen Sie die Dichtung und ziehen Sie die Mutter wieder sorgfältig an. Halten Sie zur Vermeidung von Wasserlecks und damit verbundenen Schäden die Wasserhähne bei Nichtbenutzung des Produktes geschlossen.

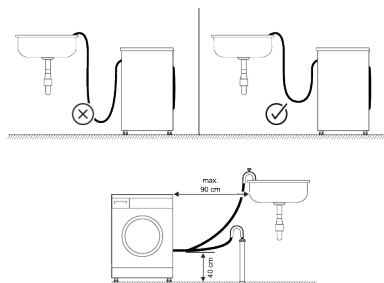


4.4 Ablaufschlauch an Ablauf anschließen

1. Schließen Sie das Ende des Ablaufschlauchs direkt an den Wasserablauf (Abfluss), ein Waschbecken oder eine Badewanne an.



Ihr Haus wird überflutet, wenn der Wasserablaufschlauch während des Wasserabflusses verschoben wird. Es besteht auch die Gefahr von Verbrennungen aufgrund der hohen Waschttemperaturen. Um solche Situationen zu vermeiden und sicherzustellen, dass das Produkt problemlos Wasseransaug- und -ablassvorgänge ausführt, befestigen Sie den Ablaufschlauch sicher.



2. Verbinden Sie den Schlauch auf einer Mindesthöhe von 40 cm und einer Maximalhöhe von 90 cm.
3. Wenn der Schlauch auf dem Boden (oder in einer Höhe von maximal 40 cm über dem Boden) verlegt und dann in der Höhe vergrößert wird, wird das Ablassen des Wassers erschwert, und die Wäsche kann sehr nass aus der Maschine austreten. Halten Sie sich deshalb an die in der Abbildung angegebenen Höhen.
4. Damit kein verschmutztes Wasser in das Produkt zurücklaufen kann und um der Maschine das Abpumpen zu erleichtern, darf das Ende des Schlauches nur maximal 15 cm tief in den Ablauf eingeführt werden.
5. Das Schlauchende sollte nicht gebogen werden, es sollte nicht darauf getreten werden und es darf nicht zwischen Ablauf und Produkt eingeklemmt werden. Andernfalls können Probleme mit der Wasserableitung auftreten.
6. Falls der Schlauch zu kurz sein sollte, können Sie einen Verlängerungsschlauch verwenden. Die Gesamtlänge des Schlauchs darf nicht länger als 3,2 m sein. Um Wasserlecks zu vermeiden, sichern Sie die Verbindung zwischen dem Verlängerungsschlauch und dem Ablaufschlauch des Produkts stets mit einer geeigneten Schelle, damit er sich nicht löst und zu Undichtigkeiten führt.

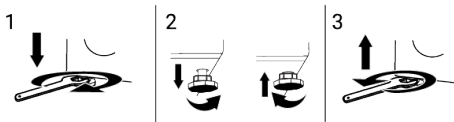
4.5 Ständer einstellen



HINWEIS

Damit Ihre Maschine leise und vibrationsfrei arbeiten kann, muss sie absolut gerade und ausbalanciert stehen. Stellen Sie die FüÙe ein, um das Gleichgewicht zu gewährleisten. Andernfalls kann das Produkt verrutschen und zu StoÙ-, Geräusch- und Vibrationsproblemen führen.

1. Um die Muttern an den Füßen zu lösen, drehen Sie die Muttern mit dem Handwerkzeug im Uhrzeigersinn.
2. Stellen Sie die Füße so ein, dass das Gerät stabil und absolut stabil steht. Um die Füße abzusenken, drehen Sie sie gegen den Uhrzeigersinn. Um die Füße anzuheben, drehen Sie sie im Uhrzeigersinn.
3. Um die Muttern wieder festzuziehen, drehen Sie sie mit dem Handwerkzeug gegen den Uhrzeigersinn.



4.6 Elektrischer Anschluss

Schließen Sie das Gerät an eine durch eine 16-A-Sicherung geschützte geerdete Steckdose an. Unser Unternehmen haftet nicht für Schäden, die durch die Verwendung des Produkts ohne Erdung gemäß den örtlichen Vorschriften entstehen.

- Der Anschluss muss gemäß örtlichen Vorschriften erfolgen.

5 Bedienung des Geräts



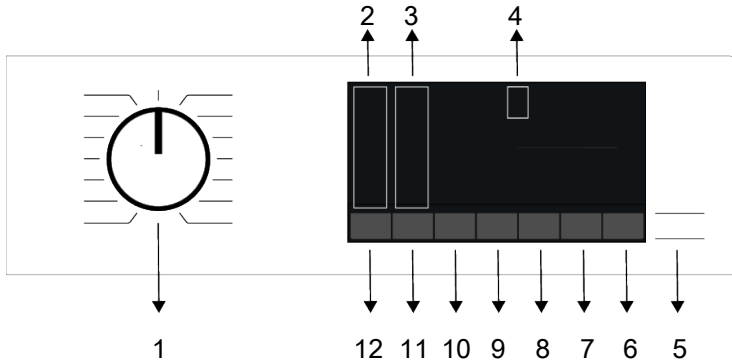
Bitte lesen Sie zuerst den Abschnitt „Sicherheitshinweise“!

- Die elektrische Verbindungskabelinfrastruktur des Produkts muss angemessen und für die Produkthanforderungen geeignet sein. Es wird empfohlen, einen Fehlerstromschutzschalter (GFCI) zu verwenden.
- Der Netzstecker muss nach der Installation frei zugänglich bleiben.
- Wenn die Stromversorgung der Sicherung oder des Leistungsschalters im Haus weniger als 16 Ampere beträgt, lassen Sie einen qualifizierten Elektriker eine 16-Ampere-Versorgung installieren.
- Die im Abschnitt „Technische Daten“ angegebene Spannung muss mit Ihrer Netzspannung übereinstimmen.
- Schließen Sie das Gerät nicht über Verlängerungskabel oder Mehrfachsteckdosen an. Überhitzung und Verbrennung können aufgrund des Verbindungskabels auftreten.



Beschädigte Stromkabel sollten von einem autorisierten Kundendienst ausgetauscht werden, um mögliche Gefahren zu vermeiden.

5.1 Bedienfeld



- | | |
|------------------------------------|--------------------------------|
| 1 Programmauswahltaete | 2 Temperaturstufenleuchten |
| 3 Schleuderstufenanzeigeleuchten | 4 Display |
| 5 Start-/Pause-Taste | 6 Zusatzfunktionstaste 3 |
| 7 Endzeiteinstellungstaste | 8 Trocknungsgrad-Einstelltaste |
| 9 Zusatzfunktionstaste 2 | 10 Zusatzfunktionstaste 1 |
| 11 Schleuderdrehzahl-Einstelltaste | 12 Temperatureinstelltaste |

5.2 Programmtabelle

Programm	Max. Beladung (kg)
Koch-/Buntwasche	10,0
Eco 40-60 ***	10,0
Express/Super Express 14' + Schnell+	2,0
Pflegeleicht	4,0
Express/Super Express 14'	10,0
Feinwasche/Wolle/Handwasche	2,0

Hemden	4,0
ColdWash	5,0
Trommelreinigung+	-

Programm	Max. Beladung (kg)
Koch-/Buntwasche Trocknen	6,0
Pflegeleicht Trocknen	4,0
6 Kg Wash & Dry	6,0

Hygiene+ Wash & Dry	2,0
Wash & Wear	1,0
HygieneTherapy	2,0

- : Maximale Beladung siehe Programmbeschreibung.

***: Eco 40-60 Programm 40 °C Temperaturwahl ist das Prüfprogramm gemäß EU-Verordnung EU/2019/2014 und Norm EN 60456:2016/A11:2020.

Das Programm Eco 40-60 ist ein Testprogramm für Wasch- und Trockenzyklen mit einer Temperatur von 40 °C und der Wahl des Trockenschanks gemäß der EU-Verordnung EU/2019/2014 und der Norm EN 62512.

5.3 Auswahl des Waschprogramms

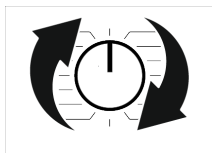
1. Ermitteln Sie anhand der „Programmtabelle“ das passende Programm für Art, Menge und Verschmutzungsgrad der Wäsche.



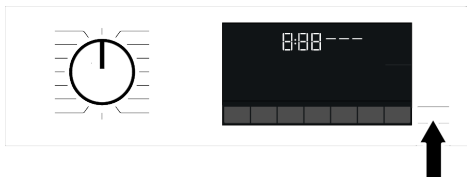
Die Programme sind auf die höchste Schleuderdrehzahl beschränkt, die für die jeweilige Textilart geeignet ist.

Berücksichtigen Sie bei der Wahl des Programms immer die Textilart, die Farbe, den Verschmutzungsgrad und die zulässige Wassertemperatur.

2. Wählen Sie mit der Programmauswahl-taste das gewünschte Programm aus.



5.4 Starten des Programms



1. Starten Sie das Programm durch einmaliges Drücken der Start/Pause-Taste für etwa 1 Sekunde.
2. Das Blinklicht der Start/Pause-Taste beginnt konstant zu leuchten und zeigt damit an, dass das Programm gestartet wurde.
3. Die Gerätetür ist verriegelt. Während die Tür verriegelt wird, erscheint auf dem Display der Ausdruck „Tür verriegeln“.

5.5 Kindersicherung

• Kindersicherung

Die Kindersicherung verhindert unerwünschte Manipulationen der Maschine. Dadurch lässt sich verhindern, dass laufende Programme verändert werden.



Auch bei aktiver Kindersicherung kann die Maschine mit der Taste Ein/Aus ein- und ausgeschaltet werden. Beim Wiedereinschalten der Maschine wird das Programm an der Stelle fortgesetzt, an der es zuvor gestoppt wurde.

Die Maschine gibt einen akustischen Alarm aus, wenn Tasten bei aktiver Kindersicherung gedrückt werden. Diese akustische Warnung wird abgebrochen, wenn die Tasten fünfmal in Folge gedrückt werden.

So schalten Sie die Kindersicherung ein:

Halten Sie die Taste zum Einstellen des Trocknungsniveaus 3 Sekunden lange. Nachdem der Countdown als „CL 3-2-1“ auf dem Display abgelaufen ist, erscheint das Symbol „CL On“ (Kindersicherung ein) auf dem Display. Wenn dieses Symbol angezeigt wird, können Sie die Taste zum Einstellen des Trocknungsgrads loslassen.

So schalten Sie die Kindersicherung ab:

Halten Sie die Taste zum Einstellen des Trocknungsniveaus 3 Sekunden lange. Nach Ablauf des Countdowns „CL 3-2-1“ im Display erscheint das Symbol „CL Off“ (Kindersicherung aus) im Display.

5.6 Türschloss laden

Ein spezielles Sicherungssystem verhindert das Öffnen der Tür, solange der Wasserpegel innerhalb der Maschine noch nicht als sicher gilt.

Das „Tür geschlossen“-Symbol erscheint im Display, wenn die Gerätetür verriegelt ist.



Gerätetür bei Stromausfall öffnen:

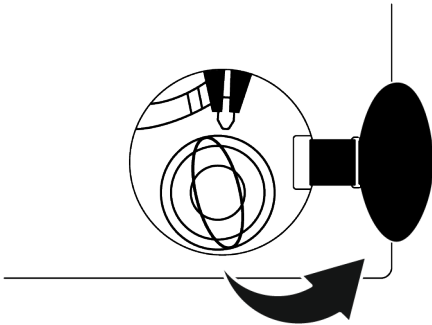


Bei Stromausfall können Sie die Gerätetür mit Hilfe des Notgriffs unter der Pumpenfilterkappe manuell öffnen.



Überzeugen Sie sich vor dem Öffnen der Gerätetür davon, dass der Wasserpegel in der Maschine so niedrig ist, dass es beim Öffnen nicht zu einer kleinen Überschwemmung kommt.

1. Schalten Sie das Gerät aus und ziehen Sie den Netzstecker.
2. Öffnen Sie den Pumpenfilterdeckel.



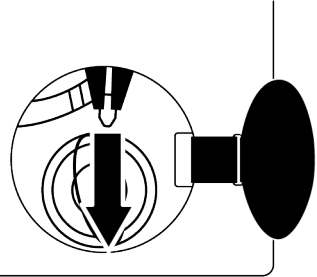
6 Wartung und Reinigung



Bitte lesen Sie zuerst den Abschnitt „Sicherheitshinweise“!

Viele Probleme lassen sich vermeiden, wenn Sie Ihr Produkt in regelmäßigen Abständen reinigen; zusätzlich verlängern Sie die Lebensdauer Ihres neuen Gerätes.

3. Ziehen Sie den Notgriff der Ladetür mit einem Werkzeug nach unten und lassen Sie ihn los. Öffnen Sie die Beladetür.
4. Wenn sich die Ladetür nicht öffnet, wiederholen Sie den vorherigen Schritt.



5.7 Programm abbrechen

Das Programm wird abgebrochen, wenn der Programmauswahlknopf auf ein anderes Programm eingestellt oder die Maschine über den Programmauswahlknopf ab- und wieder eingeschaltet wird.

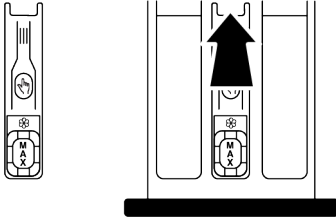


Wenn bei aktiver Kindersicherung der Programmauswahlknopf gedreht wird, wird das ausgewählte Programm nicht abgebrochen. Die Kindersicherung sollte zuerst abgeschaltet werden.

Falls sich die Waschmaschinentür nach Abbruch eines Programms nicht öffnen lässt, weil sich noch zu viel Wasser in der Maschine befindet, Abpumpen + Schleudern-Programm mit dem Knopf Programmauswahl wählen und so das Wasser aus der Maschine befördern.

6.1 Waschmittelschublade reinigen

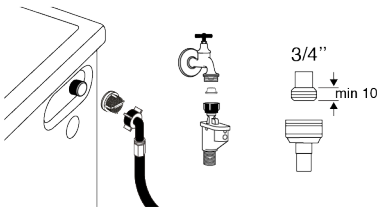
Reinigen Sie die Waschmittelschublade in regelmäßigen Abständen (alle 4 bis 5 Wäschen) wie unten beschrieben, um die Ansammlung von Waschpulver zu verhindern. Reinigen Sie den Siphon, wenn überschüssige Mengen an Wasser und Weichspüler im Weichspülerfach verbleiben.



1. Drücken Sie auf den markierten Teil des Siphons im Weichspülerfach und ziehen Sie die Schublade in Ihre Richtung, um sie herauszunehmen.
2. Heben Sie den Siphon wie gezeigt von hinten an und entfernen Sie ihn.
3. Spülen Sie die Schublade und den Siphon in der Spüle mit viel warmem Wasser. Verwenden Sie Handschuhe oder eine geeignete Bürste, um den Kontakt von Rückständen in der Schublade mit Ihrer Haut zu verhindern.
4. Setzen Sie den Siphon und die Schublade nach der Reinigung wieder fest ein.

6.2 Wasserzulauffilter reinigen

Am Endstück jedes Wasserzulaufventils an der Rückseite des Produkts sowie am Ende der Wasserzulaufschläuche (dort, wo diese an den Wasserhahn angeschlossen werden) befindet sich ein Filter. Diese Filter verhindern, dass Fremdkörper und Schmutz mit dem Wasser in das Produkt gelangen. Die Filter sollten gereinigt werden, sobald sie schmutzig sind.



1. Schließen Sie die Wasserhähne.
2. Entfernen Sie die Muttern der Wassereinlassschläuche, um Zugang zu den Filtern an den Wassereinlassventilen zu erhalten, und reinigen Sie sie mit einer

geeigneten Bürste Falls die Filter zu verschmutzt sind, entfernen Sie sie mit einer Zange und reinigen Sie diese.

3. Die Filter an den flachen Enden der Wasserzulaufschläuche nehmen Sie zusammen mit den Dichtungen heraus und reinigen sie gründlich unter fließendem Wasser.
4. Ersetzen Sie die Dichtungen und Filter vorsichtig und ziehen Sie die Muttern von Hand an.

6.3 Restliches Wasser ablaufen lassen und Pumpenfilter reinigen

Die Filtersysteme in Ihrem Produkt sorgen dafür, dass Festkörper wie Knöpfe, Münzen und Textilfasern ausgefiltert werden und den Propeller der Pumpe beim Abfließen des Wassers nicht zusetzen können. So wird die Pumpe beim Abpumpen des Wassers weniger stark belastet und hält länger. Wenn das Produkt kein Wasser ablassen kann, ist der Pumpenfilter verstopft. Dieser Filter muss mindestens alle drei Monate (und natürlich, wenn er verstopft ist) gereinigt werden. Zum Reinigen des Pumpenfilters muss das Wasser zunächst abgelassen werden.

Zusätzlich sollte vor dem Transport des Produkts (z.B. beim Umzug in ein anderes Haus) das Wasser vollständig abgelassen werden.



HINWEIS:

Im Pumpenfilter verbliebene Fremdkörper können die Maschine beschädigen und zu starken Betriebsgeräuschen führen.

Wenn Sie in frostgefährdeten Gebieten leben, denken Sie daran, den Wasserhahn abzudrehen, den Hauptschlauch abzuziehen und das Wasser aus dem Gerät abzulassen, wenn es nicht in Gebrauch ist. Schließen Sie nach jeder Benutzung den Wasserhahn des Wasserzulaufs Ihres Produktes.

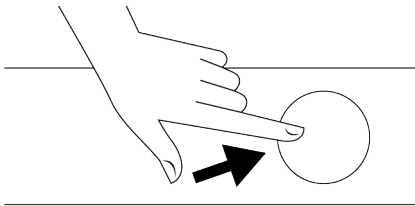
So lassen Sie das Wasser ab und reinigen einen verschmutzten Filter:

1. Trennen Sie das Produkt vom Stromnetz, um die Stromversorgung zu unterbrechen.



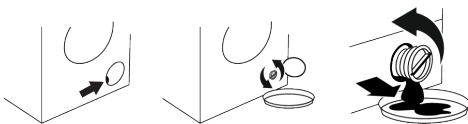
Die Wassertemperatur im Inneren des Produkts kann bis zu 90 °C erreichen. Reinigen Sie den Filter nach dem Abkühlen des Wassers im Produkt, um Verbrühungsgefahr zu vermeiden.

2. Öffnen Sie die Filterabdeckung.



3. Befolgen Sie das nachstehende Verfahren zum Ablassen des Wassers.

Wenn das Produkt keinen Notwasserablaufschlauch hat, um das Wasser abzulasen:



7 Fehlerbehebung



Lesen Sie zuerst den Abschnitt "Sicherheitshinweise"!

Nach dem Schließen der Maschinentür startet das Programm nicht.

- Möglicherweise wurde die Start-/Pause-Taste nicht gedrückt. >>> Drücken Sie die Start-/Pause-Taste.
- Bei Überladung lässt sich die Tür möglicherweise nur schwer schließen. >>> Reduzieren Sie die Wäschemenge und achten Sie darauf, dass die Tür richtig schließt.

- Stellen Sie einen großen Behälter am Ende des Schlauchs auf, um das Wasser aus dem Filter zu sammeln.
 - Wenn der Pumpenfilter Wasser austritt, lösen Sie ihn durch Drehen (gegen den Uhrzeigersinn). Füllen Sie das fließende Wasser in den Behälter, den Sie vor den Filter gestellt haben. Halten Sie ein Tuch bereit, um das möglicherweise verschüttete Wasser zu reinigen.
 - Drehen Sie den Pumpenfilter vollständig und entfernen Sie ihn, wenn das Wasser im Produkt austritt.
1. Reinigen Sie den Filter sorgfältig von sämtlichen Rückständen und entfernen Sie sämtliche Textilfasern (sofern vorhanden) in der Nähe der Pumpenflügel.
 2. Setzen Sie den Filter wieder ein.
 3. Falls die Filterklappe aus zwei Teilen besteht, schließen Sie die Filterklappe, indem Sie auf die Lasche drücken. Bei einer einteiligen Filterklappe setzen Sie zuerst die Nasen im unteren Teil entsprechend ein, anschließend drücken Sie zum Verschließen den oberen Teil nach unten.

Das Programm kann nicht gestartet werden bzw. die Programmauswahl kann nicht getroffen werden.

- Das Gerät hat möglicherweise aufgrund von Infrastrukturproblemen (Netzspannung, Wasserdruck usw.) in den Selbstschutzmodus geschaltet. >>> Um das Programm abzubrechen, wählen Sie je nach Produktmodell ein anderes Programm aus, indem Sie den Programmauswahlknopf drehen oder die Ein-/Aus-Taste 3 Sekunden lang gedrückt halten. Das vorherige Programm wird abgebrochen. Siehe. Programm abbrechen [► 21]

Das Produkt nimmt kein Wasser auf.

- Der Hahn ist möglicherweise geschlossen. >>> Öffnen Sie die Hähne.
- Der Wasserzulaufschlauch ist möglicherweise geknickt. >>> Richten Sie den Schlauch gerade.
- Der Wassereinlassfilter ist möglicherweise verstopft. >>> Reinigen Sie den Filter.
- Die Gerätetür ist möglicherweise nicht geschlossen. >>> Schließen Sie die Tür.

Das Produkt lässt kein Wasser ab.

- Der Wasserablaufschlauch ist möglicherweise verstopft oder geknickt. >>> Reinigen oder richten Sie den Schlauch gerade.
- Der Pumpenfilter ist möglicherweise verstopft. >>> Reinigen Sie den Pumpenfilter.

Das Produkt vibriert oder macht Geräusche.

- Das Produkt steht möglicherweise instabil. >>> Balancieren Sie das Produkt aus, indem Sie die Füße verstellen.
- Möglicherweise hat sich ein harter Gegenstand im Pumpenfilter verfangen. >>> Reinigen Sie den Pumpenfilter.
- Transportsicherungen wurden möglicherweise nicht entfernt. >>> Entfernen Sie die Transportsicherungen.
- Die Wäschemenge im Gerät ist möglicherweise geringer. >>> Legen Sie mehr Wäsche in das Gerät.
- Möglicherweise wurde zu viel Wäsche in das Gerät geladen. >>> Nehmen Sie einen Teil der Wäsche aus dem Gerät oder glätten Sie die Wäsche mit der Hand und verteilen Sie sie gleichmäßig im Gerät.
- Das Produkt liegt möglicherweise auf einer harten Oberfläche. >>> Stellen Sie sicher, dass das Produkt nicht auf einer harten Oberfläche liegt.

Wasser tritt aus der Unterseite des Produkts aus.

- Der Wasserablaufschlauch ist möglicherweise verstopft oder geknickt. >>> Reinigen oder richten Sie den Schlauch gerade.

- Der Pumpenfilter ist möglicherweise verstopft. >>> Reinigen Sie den Pumpenfilter.

Beim Waschen ist kein Wasser im Produkt sichtbar.

- Wasser befindet sich im unsichtbaren Teil des Produkts. >>> Dies ist keine Fehlfunktion.

Die Ladetür lässt sich nicht öffnen.

- Aufgrund des Wasserstands im Gerät ist die Türverriegelung aktiviert. >>> Lassen Sie das Wasser ab, indem Sie das Abpump- oder Schleuderprogramm starten.
- Das Gerät heizt möglicherweise gerade das Wasser auf oder befindet sich in der Schleuderphase. >>> Warten Sie, bis das Programm beendet ist.
- Die Frontabdeckung kann aufgrund von Druck befestigt bleiben. >>> Durch Drücken und Ziehen des Griffs wird die Frontabdeckung aus ihrer befestigten Position gelöst und geöffnet.
- Bei einem Stromausfall lässt sich die Gerätetür nicht öffnen. >>> Öffnen Sie dazu die Pumpenfilterabdeckung und ziehen Sie den dahinter befindlichen Notentriegelungshebel der Gerätetür nach unten. Siehe. Türschloss laden [▶ 21]

Die Programmzeit zählt nicht herunter. (*)

- Möglicherweise hat die Wäsche im Gerät eine Unwucht verursacht. >>> Aufgrund der ungleichmäßigen Verteilung der Wäsche im Gerät wurde möglicherweise die automatische Unwuchterkennung aktiviert.

Das Produkt besteht den Quetschschritt nicht. (*)

- Möglicherweise hat die Wäsche im Gerät eine Unwucht verursacht. >>> Aufgrund der ungleichmäßigen Verteilung der Wäsche im Gerät wurde möglicherweise die automatische Unwuchterkennung aktiviert.

- Der Schleudergang wurde möglicherweise nicht abgeschlossen, weil das Wasser im Gerät nicht abgepumpt werden konnte. >>> Überprüfen Sie den Filter und den Ablaufschlauch.
- Möglicherweise hat sich aufgrund übermäßiger Waschmittelverwendung übermäßiger Schaum gebildet und die automatische Schaumdämpfung wurde aktiviert. >>> Verwenden Sie die empfohlene Waschmittelmenge.

Aus der Waschmittelschublade läuft Schaum über.

- Möglicherweise wurde zu viel Waschmittel verwendet. >>> Mischen Sie 1 Esslöffel Weichspüler mit ½ Liter Wasser und geben Sie die Mischung in das Hauptwaschfach der Waschmittelschublade. >>> Geben Sie die entsprechende Waschmittelmenge entsprechend dem Programm und der maximalen Beladungsmenge in die Programmtabelle. Bei Verwendung zusätzlicher Chemikalien (Fleckentferner, Bleichmittel usw.) reduzieren Sie die Waschmittelmenge.

Der Trocknungsprozess dauert zu lange.

- Die Maschine ist möglicherweise überlastet. >>> Überladen Sie die Maschine nicht.
- Die Wäsche wurde möglicherweise nicht ausreichend geschleudert. >>> Wählen Sie im Waschgang des Waschtrockners eine höhere Schleuderdrehzahl.
- Der Hahn ist möglicherweise geschlossen. >>> Öffnen Sie die Hähne.

Die Wäsche bleibt nach dem Trocknen nass.

- Möglicherweise wurde für die Wäscheart kein geeignetes Programm gewählt. >>> Prüfen Sie die Pflegeetiketten auf den

Kleidungsstücken und wählen Sie ein passendes Programm oder nutzen Sie zusätzliche Zeitprogramme.

- Die Maschine ist möglicherweise überlastet. >>> Überladen Sie die Maschine nicht.
- Die Wäsche wurde möglicherweise nicht ausreichend geschleudert. >>> Wählen Sie im Waschgang des Waschtrockners eine höhere Schleuderdrehzahl.

Die Wäsche läuft ein, bleicht aus, wird stumpf oder beschädigt.

- Möglicherweise wurde für Ihre Wäscheart kein geeignetes Programm ausgewählt. >>>Überprüfen Sie die Pflegehinweise auf Ihrer Kleidung und wählen Sie ein geeignetes Programm oder nutzen Sie zusätzliche Zeitprogramme. Trocknen Sie keine Wäsche, die nicht trocknergeeignet ist.

Die Ladetür lässt sich nicht öffnen.

- Aus Sicherheitsgründen darf der Deckel Ihrer Maschine nicht geöffnet werden. >>> Wenn nach dem Trocknungsvorgang die Deckelverriegelungsanzeige auf dem Bildschirm aktiv ist, hält die Maschine den Deckel zu Ihrer Sicherheit verschlossen, bis sie abgekühlt ist.
- Bei einem Stromausfall lässt sich die Gerätetür nicht öffnen. >>> Öffnen Sie dazu die Pumpenfilterabdeckung und ziehen Sie den dahinter befindlichen Notentriegelungshebel der Gerätetür nach unten. Siehe. Türschloss laden [▶ 21]

(* Wenn die Wäsche nicht gut im Gerät verteilt ist, wird der Schleudergang nicht durchgeführt, um Schäden an sich selbst und der Umwelt zu vermeiden. Ordnen Sie die Wäsche an und schleudern Sie erneut.

8 HAFTUNGSAUSSCHLUSS

Einige (einfache) Fehler können vom Endbenutzer angemessen behandelt werden, ohne dass Sicherheitsprobleme oder unsichere Verwendung auftreten, sofern sie in-

nerhalb der Grenzen und gemäß den folgenden Anweisungen ausgeführt werden (siehe Abschnitt „Selbstreparatur“).

Sofern im Abschnitt „Selbstreparatur“ unten nichts anderes autorisiert ist, sind Reparaturen an registrierte professionelle Repara-

turtechniker zu richten, um Sicherheitsprobleme zu vermeiden. Ein registrierter professioneller Reparaturbetrieb ist ein professioneller Reparaturtechniker, dem vom Hersteller Zugang zu den Anweisungen und der Ersatzteilliste dieses Produkts gemäß den in den Rechtsakten entsprechend der Richtlinie 2009/125/EG beschriebenen Methoden gewährt wurde.

Allerdings kann nur der Dienstleister (d.h. autorisierte professionelle Reparaturtechniker), den Sie über die in der Bedienungsanleitung/Garantiekarte angegebene Telefonnummer oder über Ihren autorisierten Händler erreichen können, einen Service gemäß den Garantiebedingungen anbieten. Bitte beachten Sie daher, dass Reparaturen durch professionelle Reparaturtechniker (die nicht von Beko autorisiert sind) zum Erlischen der Garantie führen.

Selbstreparatur

Die Selbstreparatur darf durch den Endbenutzer ausschließlich in Bezug auf die folgenden Ersatzteile durchgeführt werden: Tür, Türscharnier und Dichtungen, andere Dichtungen, Türschlossbaugruppen und Kunststoffperipheriegeräte wie Waschmittelpender (eine aktualisierte Liste finden Sie auch in support.beko.com vom 1. März 2021).

Um die Produktsicherheit zu gewährleisten und das Risiko schwerer Verletzungen zu vermeiden, muss die erwähnte Selbstreparatur gemäß den Anweisungen im Benutzerhandbuch zur Selbstreparatur durchgeführt werden, die unter support.beko.com verfügbar sind.

Reparatur- und Reparaturversuche von Endbenutzern für Teile, die nicht in dieser Liste enthalten sind und/oder die Anweisungen in den Benutzerhandbüchern zur Selbstreparatur nicht befolgen oder die auf support.beko.com verfügbar sind, können zu Sicherheitsproblemen führen, die nicht auf support.beko.com zurückzuführen sind, und führt zum Erlöschen der Garantie des Produkts.

Deshalb wird dringend empfohlen, dass Endbenutzer nicht versuchen, Reparaturen durchzuführen, die außerhalb der genannten Ersatzteilliste liegen, und sich in solchen Fällen an autorisierte professionelle Reparaturtechniker oder registrierte professionelle Reparaturtechniker wenden. Ansonsten können solche Versuche von Endbenutzern Sicherheitsprobleme verursachen und das Produkt beschädigen und anschließend Brand, Überschwemmungen, Stromschläge und schwere Personenschäden verursachen.

Beispielsweise müssen, ohne darauf beschränkt zu sein, die folgenden Reparaturen an autorisierte professionelle Reparaturtechniker oder registrierte professionelle Reparaturtechniker gerichtet werden: Motor, Pumpenbaugruppe, Hauptplatine, Motorplatine, Anzeigetafel, Heizungen usw. Der Hersteller/Verkäufer kann in keinem Fall haftbar gemacht werden, in dem Endbenutzer die oben genannten Bestimmungen nicht einhalten.

Die Ersatzteilverfügbarkeit der von Ihnen erworbenen Waschmaschine oder Wäschetrockner beträgt 10 Jahre. Während dieser Zeit stehen Original-Ersatzteile für den ordnungsgemäßen Betrieb der Waschmaschine oder des Wäschetrockners zur Verfügung.

