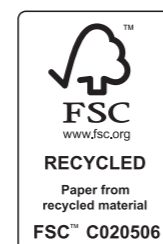


**DE** Über den Link <https://eprel.ec.europa.eu/> können Sie auf die europäische Produktdatenbank (EPREL) zugreifen, in der Informationen über das Modell gespeichert sind. Geben Sie dort die EPREL Eintragsnummer **2475120** oder die Modellkennung ein, die Sie auf dem Panel der Waschmaschine bzw. auf dem Energielabel finden. Alternativ scannen Sie den QR-Code auf dem Energielabel um direkt zu den Modellinformationen zu gelangen.

**EN** Use the link <https://eprel.ec.europa.eu/> to access the European product database (EPREL), in which more information about the product is saved. Type in the EPREL registration number **2475120** or the model identifier, which can be found on the panel of the machine as well as on the energy label or simply scan the QR-code on the energy label to access the model information.



**Imtron GmbH**  
Media-Saturn-Strasse 1  
85053 Ingolstadt  
Germany  
[www.imtron.eu](http://www.imtron.eu)  
[www.koenic-online.com](http://www.koenic-online.com)  
[contact@imtron.eu](mailto:contact@imtron.eu)

IM\_KWM 9122 A-50 INV\_251125\_V05



# KOENIC

## Get ready for compliments

**Washing machine**  
KWM 9122 A-50 INV

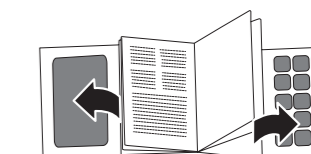
**DE** Gebrauchsanweisung

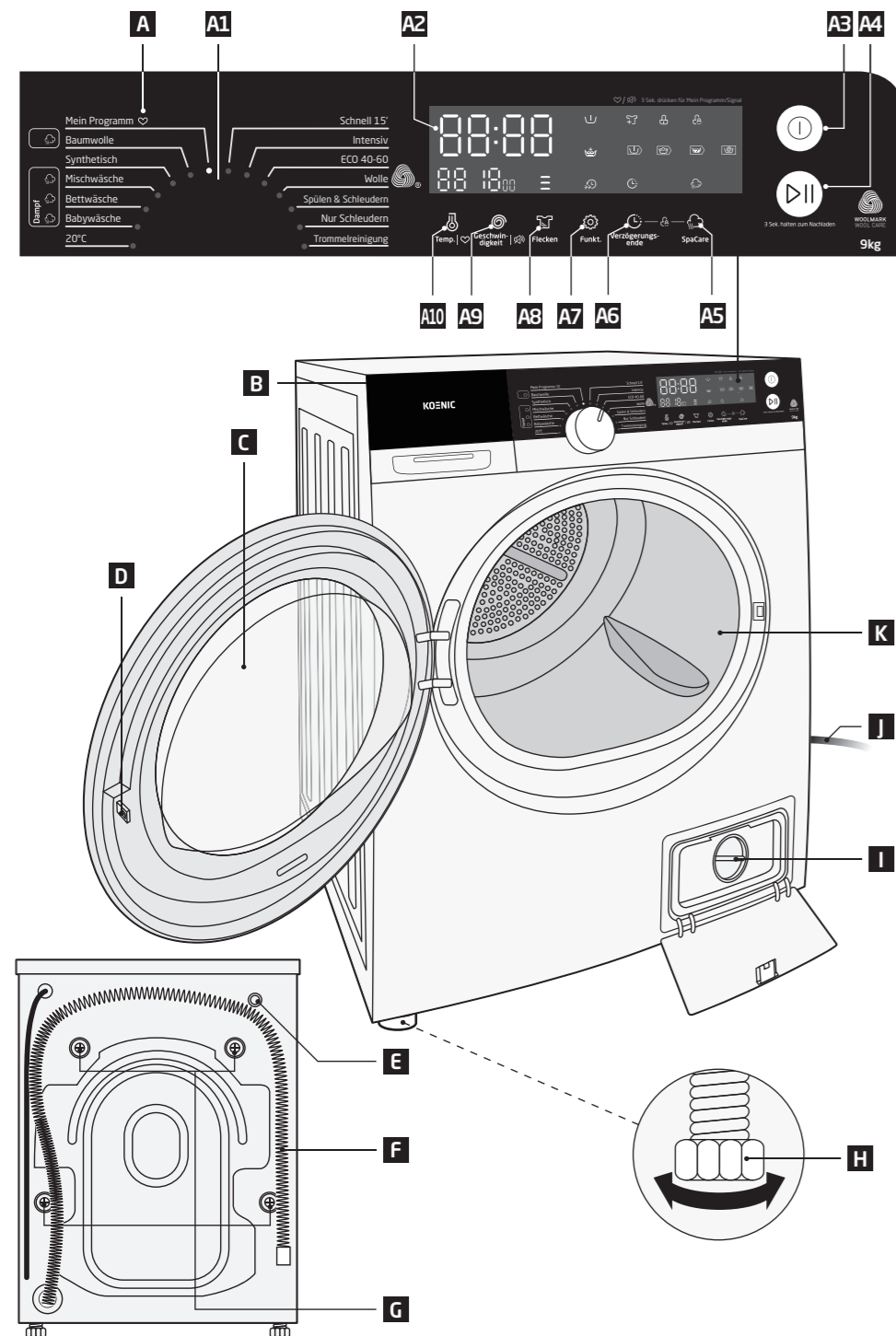
**EN** User manual



Deutsch 3 - 18

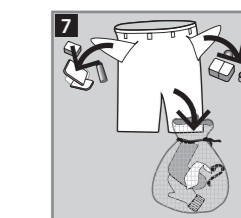
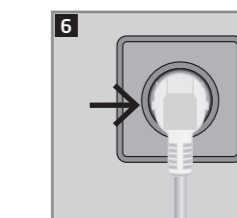
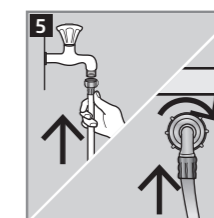
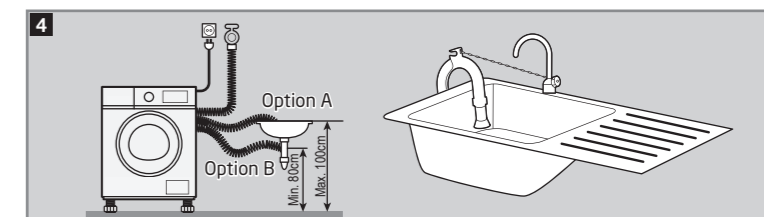
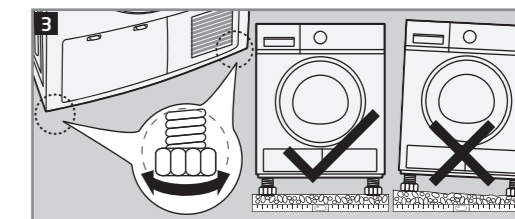
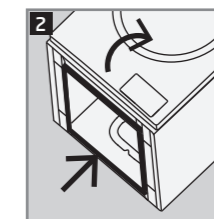
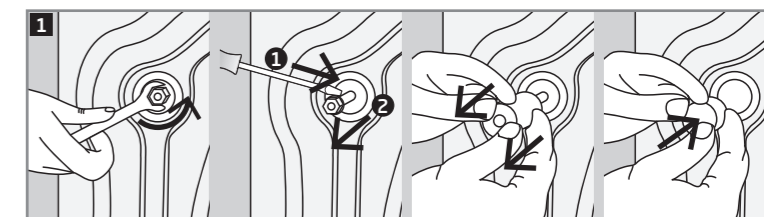
English 19 - 34





**DE** Der Wollwaschgang dieser Waschmaschine wurde von The Woolmark Company für das Waschen von maschinenwaschbaren Produkten aus Wolle getestet und zugelassen, vorausgesetzt, daß die Produkte entsprechend den Pflegehinweisen auf dem Einnäh-Etikett und der Anleitung des Herstellers dieser Waschmaschine gewaschen werden.  
**M2203: KWM 9122 A-50 INV**

**EN** The wool wash cycle of this machine has been tested and approved by The Woolmark Company for the washing of machine washable wool products provided that the products are washed according to the instructions on the garment label and those issued by the manufacturer of this washing machine.  
**M2203: KWM 9122 A-50 INV**



## Sicherheitshinweise

- Dieses Produkt kann von Kindern ab 8 Jahren sowie von Personen mit reduzierten physischen, sensorischen oder mentalen Fähigkeiten oder Mangel an Erfahrung und/oder Wissen benutzt werden, wenn sie beaufsichtigt werden oder bezüglich des sicheren Gebrauchs des Produktes unterwiesen wurden und die daraus resultierenden Gefahren verstanden haben.
- Kinder dürfen nicht mit dem Produkt spielen.
- Reinigung und Benutzerwartung dürfen nicht durch Kinder durchgeführt werden, es sei denn sie sind beaufsichtigt.
- Kinder unter 3 Jahren sollten ferngehalten werden, es sei denn, sie werden ständig beaufsichtigt.
- Um Gefährdungen zu vermeiden, darf ein beschädigtes Netzkabel nur vom Hersteller, einer von ihm beauftragten Werkstatt oder einer ähnlich qualifizierten Person ersetzt werden.
- Die maximale Masse der trockenen Textilien, für die das Produkt vorgesehen ist beträgt 9 kg.
- Bei Waschmaschinen mit Belüftungsöffnungen im Gehäuseboden, dürfen die Öffnungen nicht verstopft werden (z.B. durch Teppichboden).
- Das Gerät ist an die Wasserversorgung angeschlossen. Beachten Sie den minimalen und maximal zulässigen Wassereinlassdruck, siehe Kapitel **Technische Daten**. Beachten Sie alle Anweisungen zur Installation. Eine Installation darf nur unter Verwendung neuer Schlauchsätze erfolgen. Alte Schlauchsätze dürfen nicht wiederverwendet werden.

## Sicherheitshinweise

- Dieses Produkt ist für die Verarbeitung haushaltsüblicher Mengen im Haushalt oder in haushaltsähnlichen, nicht-gewerblichen Anwendungen bestimmt. Haushaltsähnliche Anwendungen umfassen z. B. die Verwendung in Mitarbeiterküchen von Läden, Büros sowie die Nutzung durch Gäste von Pensionen, kleinen Hotels und ähnlichen Wohneinrichtungen.

- Lesen Sie diese Bedienungsanleitung vor dem ersten Gebrauch gründlich durch und geben Sie sie zusammen mit dem Produkt weiter. Beachten Sie die Warnungen auf dem Produkt und in dieser Bedienungsanleitung. Sie enthält wichtige Sicherheitshinweise sowie Gebrauchs- und Wartungsanleitungen für das Produkt.
- Verwenden Sie das Produkt nur zweckbestimmt und mit den vom Hersteller empfohlenen Zubehörteilen und Komponenten. Eine unsachgemäße oder falsche Nutzung ist gefährlich.
- Lassen Sie das Produkt nie unbeaufsichtigt, solange es eingeschaltet ist.
- Tauchen Sie elektrische Teile des Produktes während des Reinigens oder des Betriebs nie in Wasser oder andere Flüssigkeiten. Halten Sie das Produkt nie unter fließendes Wasser.
- Reparieren Sie das Produkt auf keinen Fall selbst (z. B. wenn das Netzkabel beschädigt ist oder das Produkt z. B. während der Installation fallengelassen wurde, etc.). Lassen Sie Wartungen und Reparaturen nur von einem autorisierten Kundendienst durchführen.
- Die Netzspannung muss mit den Angaben auf dem Typenschild des Produktes übereinstimmen.
- Vermeiden Sie die Beschädigung des Netzkabels durch Knicken oder Kontakt mit scharfen Kanten.
- Halten Sie das Produkt, einschließlich Netzkabel und Netzstecker, von Hitzequellen, wie z. B. Heizkörpern, Öfen und anderen Hitze erzeugenden Produkten, fern.
- Ziehen Sie den Netzstecker nur am Netzstecker selbst aus der Steckdose. Ziehen Sie nicht am Netzkabel.
- Ziehen Sie den Netzstecker aus der Steckdose ...
  - wenn das Produkt nicht benutzt wird,
  - wenn Funktionsstörungen auftreten,
  - bevor Sie Zubehör anbringen / entfernen und
  - bevor Sie das Produkt reinigen.
- Verwenden Sie das Produkt nur in trockenen Innenräumen, niemals im Freien.
- Schützen Sie das Produkt vor:
  - direkter Sonneneinstrahlung und Staub;
  - Feuer (Kamin, Grill, Kerzen), Wasser (Wasserspritzer, Vasen, Badewanne) oder hoher Luftfeuchtigkeit.
- Dieses Produkt ist nicht für kommerziellen Gebrauch geeignet. Es ist nur für die Nutzung im Haushalt konzipiert.
- **Wichtig!** Vergewissern Sie sich vor der Verwendung, dass sich das Produkt in einem gebrauchsfähigen Zustand befindet. Das Produkt darf nicht benutzt werden, wenn es Anzeichen von Beschädigungen aufweist oder vermutet wird, dass es defekt ist.

## Herzlichen Glückwunsch!

Vielen Dank, dass Sie sich für ein **KOENIC** - Produkt entschieden haben. Bitte lesen Sie die Bedienungsanleitung aufmerksam durch und bewahren Sie sie für späteres Nachschlagen auf.

## Bestimmungsgemäße Benutzung

Dieses Produkt ist nur für das Waschen von Wäsche geeignet. Jeglicher anderer Gebrauch kann zu Schäden am Produkt oder Verletzungen führen. Das Produkt ist nur für die Benutzung im privaten Haushalt bestimmt und nicht für den kommerziellen Gebrauch geeignet.

Die Imtron GmbH übernimmt keine Haftung für Schäden am Produkt, Sachschäden, oder Verletzung von Personen aufgrund von unachtsamer, unsachgemäßer, falscher oder nicht dem vom Hersteller angegebenen Zweck entsprechender Verwendung des Produkts.

## Vor dem ersten Gebrauch

Entfernen Sie das Produkt und Zubehör vorsichtig aus der Originalverpackung. Es empfiehlt sich, die Originalverpackung für späteres Verstauen aufzubewahren. Möchten Sie die Originalverpackung entsorgen, so tun Sie dies nach den geltenden gesetzlichen Bestimmungen. Haben Sie Fragen zur richtigen Entsorgung, fragen Sie bei Ihrer örtlichen Behörde nach.

Überprüfen Sie den Verpackungsinhalt auf Vollständigkeit und Beschädigungen. Sollte der Verpackungsinhalt unvollständig oder sollten Beschädigungen feststellbar sein, kontaktieren Sie umgehend Ihre Verkaufsstelle.

Reinigen Sie das Produkt nach dem Auspacken; siehe Abschnitt **Reinigung und Pflege**.

## Garantie und Ersatzteile

Die für das Gerät geltende Dauer der Garantie, sowie die geltenden Garantiebestimmungen entnehmen Sie der beiliegenden Garantiekarte. Ersatzteile, welche in der entsprechenden Ökodesign-Verordnung aufgeführt sind, erhalten Sie bei unserem Servicecenter für die Dauer von 7 Jahren bzw. 10 Jahren. Die jeweiligen Rufnummern finden Sie in der beiliegenden Garantiekarte.

## Lieferumfang

1 x Waschmaschine  
4 x Schaumgummistreifen  
1 x Bedienungsanleitung  
1 x Garantiekarte

## Bedienelemente und Komponenten

- A** Bedienfeld
  - A1** Programmwahlgler und Aus-Schalter
  - A2** Display
  - A3** Ein-/Aussschalter
  - A4** Taste **Start/Pause**
  - A5** Taste **SpaCare**
  - A6** Taste **Verzögerung**
  - A7** Zusatzfunktionstaste **Funktion**
  - A8** Taste **Flecken**
  - A9** Schleuderdrehzahlstaste **Geschwindigkeit**
  - A10** Temperaturwahltaste **Temp**
- B** Waschmittelschublade
- C** Tür mit Sichtfenster
- D** Türhaken
- E** Wasseranschluss inkl. Schlauch
- F** Abwasserschlauch
- G** Transportsicherungen
- H** Einstellbare Standfüße
- I** Flusensieb
- J** Netzkabel mit Stecker
- K** Waschtrommel



Die Transportsicherungen müssen, so wie im Kapitel **Installation** beschrieben, vor der ersten Benutzung entfernt werden.

## Technische Daten

Nennspannung	: 220 - 240 V~, 50 Hz
Nennleistung	: 1950 W
Schutzklasse	: I
Schutzart	: IPX4
Max. Füllkapazität	: 9,0 kg
Wasserdruck	: 0,05 - 1 MPa
Wassereinlasstemperatur	: Kalt
Abmessungen mm	: 595 x 535 x 850
Gewicht	: 66,0 kg

## Deutsch

### Installation

#### Hinweis:

Die Waschmaschine ist mit Netzkabel und Netzstecker ausgestattet und benötigt einen Wasser- und Abwasseranschluss. Stellen Sie vor Einbau sicher, dass sich am gewünschten Standort eine geeignete Wandsteckdose befindet.

Beachten Sie die Abmessungen Kapitel **Technische Daten** des Produktes beim Aufstellen oder beim Einbau.



#### Achtung

- Vor der ersten Inbetriebnahme müssen die Transportsicherungen auf der Geräterückseite entfernt werden. Das Betreiben der Waschmaschine mit montierten Transportsicherungen führt zu schweren Schäden.
- Heben Sie die Transportsicherungen für den späteren Gebrauch auf. Transportieren Sie das Gerät nie ohne korrekt angebrachte Transportsicherungen!

Abb. **1** Lösen Sie die vier Transportsicherungsbolzen mit einem Schraubenschlüssel 13 mm und schrauben Sie sie heraus. Stecken Sie danach die 4 mitgelieferten Blindverschlusskappen in die Löcher.

Abb. **2** Bringen Sie die mitgelieferten selbstklebenden Schaumgummistreifen zur Geräuschreduzierung an der Unterseite der Waschmaschine an. Legen Sie dazu die Waschmaschine mit ihrer Rückseite auf eine weiche Unterlage. Kleben Sie die beiden langen Streifen an die langen Kanten und die beiden kurzen Streifen an die kurzen Kanten an der Unterseite.

Abb. **3** Stellen Sie die Waschmaschine auf ebenen, waagerechten und festen Untergrund auf. Zum Niveaueausgleich können Sie die Stellfüße rein oder rausdrehen.

- Lösen Sie die Sicherungsmuttern mit einem Gabelschlüssel 17 mm.
- Zum Reindrehen der Füße drehen Sie diese nach rechts, zum Herausdrehen nach links.
- Prüfen Sie mit einer Wasserwaage, ob das Gerät waagerecht steht. Wenn das Gerät nicht waagerecht steht oder kipzelt, müssen die Standfüße erneut justiert werden.
- Wenn das Gerät waagerecht steht und nicht kipzelt, ziehen Sie die Muttern mit dem Gabelschlüssel fest.

#### Hinweis:

Wenn das Produkt auf einem Sockel / einer Plattform platziert wird, folgendes beachten: Das Gerät kann beim Schleudern wandern und vom Sockel kippen/stürzen. Um dies zu verhindern, müssen die Gerätefüße mit Haltetaschen befestigt werden. Diese sind im Fachhandel erhältlich.

Abb. **4** Die Waschmaschine muss an einen Abfluss angeschlossen werden.

- Der Abflussschlauch ist schon fest am Abwasseranschluss montiert. Ziehen Sie den Schlauch aus den Klammern und wickeln Sie ihn ab.
- Schließen Sie das andere Ende am Abflussrohr an Option A oder B. Beachten Sie beim Anschluss die max. Höhe des Schlauchendes.

#### Hinweis:

- Um Undichtigkeit zu vermeiden, empfiehlt es sich den Abflussschlauch mit einer Schlauchschelle zu befestigen.
- Geeignete Schlauchhalter sind als optionales Zubehör erhältlich.

Abb. 5 Schließen Sie den Wasseranschluss mit dem mitgelieferten Schlauch an Ihr Leitungswassersystem an 3/4" und stellen Sie sicher, dass alles korrekt und fest angeschlossen ist. Der Wasserdruck muss zwischen 0,05 MPa und 1 MPa betragen. Bei höherem Wasserdruck muss ein Druckminderventil benutzt werden. Der korrekte Anschluss des Wasseranschlusses muss von Zeit zu Zeit überprüft werden.

#### Hinweis:

- Sind die Wasserleitungen neu oder wurden sie über einen längeren Zeitraum nicht benutzt, lassen Sie erst eine gewisse Menge Wasser ablaufen bis Sie sicher sind, dass das Wasser klar und frei von Fremdkörpern ist.
- Wird dieser Punkt nicht beachtet, besteht die Gefahr, dass der Wassereinfluss verstopft und das Gerät beschädigt wird.
- Achten Sie beim Anschluss an das Trinkwasser darauf, dass Sie das Gerät mit einer Sicherheitsvorrichtung gegen Trinkwasserverunreinigung durch Rückfluss (nach DIN EN 1717) anschließen. Wir empfehlen, die Installation, einschließlich des Wasser- und Elektroanschlusses, sowie Reparaturen von einem qualifizierten Fachmann durchführen zu lassen.

Abb. 6 Stecken Sie den Netzstecker in eine geeignete Steckdose.

## Vorbereitung

### Vor der ersten Inbetriebnahme

- Stellen Sie sicher, dass die Transportsicherungen auf der Geräterückseite entfernt wurden.
- Entfernen Sie alle Zubehörteile und andere Materialien aus der Waschtrommel.
- Vor dem ersten Waschgang starten Sie das Gerät ohne Wäsche, mit der Zugabe von etwas Waschmittel im Programm **Baumwolle** siehe **Waschvorgang starten**.

#### Hinweis:

Stellen Sie vor der ersten Inbetriebnahme sicher, dass alle wasserführenden Verbindungen des Produktes korrekt an das Gerät und das Hauswassersystem angeschlossen und abgedichtet sind. Überprüfen Sie alle Anschlüsse in regelmäßigen Abständen auf Dichtigkeit um mögliche Leckagen zu vermeiden.

#### Kalibrieren

Es wird empfohlen, die Waschmaschine zu kalibrieren.

1. Leeren Sie die Waschmaschine
2. Schalten Sie die Maschine ein und drücken Sie innerhalb von 10 Sekunden die Tasten **Funkt.** und **Flecken** gleichzeitig für 3 Sekunden bis [t19] im Display angezeigt wird
3. Drücken Sie die Start/Pause -Taste ►II, um die Waschmaschine zu starten und warten Sie, bis [----] angezeigt wird. Die Kalibrierung war erfolgreich sobald die Maschine zu einem vollständigem Stillstand kommt und ein beliebiger Wert im Display angezeigt wird. Wird kein Wert im Display angezeigt, war die Kalibrierung nicht erfolgreich.

#### Bedienung

Abb. 7 **Vorbereitung der Kleidungsstücke**



#### Achtung

- Keine Textilien waschen, die nicht für Maschinenwäsche geeignet sind. Beachten Sie die Hinweise auf dem Pflegeetikett der Wäsche.
- Harte oder spitze Fremdkörper z. B. Nägel, Münzen können Wäsche und Bauteile beschädigen und müssen vor dem Waschen entfernt werden.
- Waschen Sie nie Wäsche, die mit Benzin, Verdünner, Alkohol oder Lösungsmitteln getränkt ist.

## Deutsch

- Überprüfen Sie die Taschen sämtlicher Wäsche und leeren Sie diese. Vergewissern Sie sich, dass keinerlei Gegenstände, bspw. Münzen, Feuerzeuge etc. in den Taschen verbleiben.
- Entfernen Sie vor dem Waschen groben Schmutz, Flecken und Haare von der Wäsche z. B. durch vorheriges Einweichen oder Vorwäsche von Hand.
- Sortieren Sie die Wäsche nach Farben und den auf dem Pflegeetikett angegebenen Waschverfahren und Waschttemperaturen. Waschen Sie weiße Wäsche nicht mit Buntwäsche, sondern getrennt. Neue Buntwäsche muss getrennt gewaschen werden, da diese u.U. abfärben kann.
- Drehen Sie Verzierungen wie Knöpfe und Stickereien nach innen. Schließen Sie vor dem Waschen ggf. Reißverschlüsse, Knöpfe oder Haken und binden Sie lose Bänder oder Schleifen zusammen.
- Waschen Sie Büstenhalter in einem Wäschebeutel, um ein Austreten der Stahlbügel zu vermeiden. Insbesondere feine Textilien wie Gardinen, Häkelarbeiten oder kleine Artikel, wie z. B. Socken, Taschentücher, Krawatten usw. sollten in einem geschlossenen Wäschebeutel gewaschen werden.
- Entfernen Sie stets alle abnehmbaren Teile wie Haken, Ösen usw., z. B. aus Gardinen.
- Beim Waschen einzelner großer und schwerer Wäschestücke wie z. B. Bettlaken, Bezüge, Badehandtücher, Jeans, gefütterte Winterjacken usw. kann es in der Trommel, speziell beim Schleudern, zu einer Unwucht kommen. Waschen Sie daher immer mehrere Wäschestücke zusammen, um Unwuchten zu minimieren.
- Fusselnde Wäschestücke sollten getrennt gewaschen werden, da sonst sichtbare Fusseln und Flusen auf den übrigen Wäschestücken in der Waschmaschine zurückbleiben können.

### Abb. 8 Wäsche einfüllen

- Entwirren Sie die Kleidungsstücke und legen Sie sie ordentlich zusammengelegt in die Waschtrommel.
- Nutzen Sie bei jedem Waschgang möglichst die max. Ladekapazität, die für das gewählte Programm empfohlen wird. Überladen Sie das Gerät jedoch nicht. Stopfen Sie die Wäsche nicht in die Waschtrommel, sondern laden Sie diese nur so voll, dass während des Waschens die Wäsche noch umgewälzt wird. Größe und Dicke der Wäsche beeinflussen die Ladekapazität.
- Schließen Sie die Tür und stellen Sie dabei sicher, dass keine Wäsche zwischen Tür und Dichtung eingeklemmt wird.

### Waschmittel wählen und einfüllen



#### Achtung

- Waschmittel für Kinder unzugänglich lagern!
- Anweisungen des Waschmittels bzgl. Dosierung und Lagerung beachten.
- Benutzen Sie nur für Waschmaschinen geeignete Waschmittel und treffen Sie die richtige Auswahl unter Beachtung der zu waschenden Wäschearten Baumwolle, farbige / weiße Wäsche usw. Achten Sie auf die Verwendungshinweise durch den Hersteller des jeweiligen Waschmittels.
- Benutzen Sie keine Bleichmittel. Diese können die Waschmaschine und Wäsche beschädigen.

- Abb. 9 1. Öffnen Sie die Waschmittelschublade. Beachten Sie die einzelnen Fächer:  
 A: Waschmittel für Hauptwaschgang,  
**Option 1** für Waschpulver,  
**Option 2** für Flüssigwaschmittel  
 B: Weichspüler für Spülgang  
 C: Waschmittel für Vorwäsche
2. Füllen Sie Waschmittel und Weichspüler gemäß den Herstellerangaben ein.  
**Hinweis zur Schaumerkennung:**  
 Wird zuviel Waschmittel benutzt, bildet sich übermäßiger Schaum. Die Schaumbildung wird überprüft und übermäßiger Schaum wird automatisch entfernt.
3. Schieben Sie die Waschmittelschublade bis zum Anschlag in die Waschmaschine.


6. Starten Sie den Waschvorgang durch Drücken der Taste **Start/Pause**. Die Tür wird automatisch gesperrt und im Display leuchtet das Schlosssymbol .
7. Durch Drücken der Startzeitverzögerungstaste **Verzögerung** können Sie einen späteren Zeitpunkt einstellen, zu dem die Maschine den Waschvorgang beenden soll. Durch mehrmaliges Drücken der Taste kann eine Startzeitverzögerung von 1 bis 24 Stunden in 1-Stundenschritten eingestellt werden. Befolgen Sie zuerst die Punkte 1. bis 5, stellen Sie dann mit der Taste **Verzögerung** die gewünschte Zeitverzögerung ein, warten Sie bis das Display die Waschzeit anzeigt und drücken Sie dann die Taste **Start/Pause**. Die Waschmaschine schaltet sich unter Berücksichtigung des voreingestellten Programms und Funktionen automatisch so ein, dass der Waschvorgang zur voreingestellten Zeit beendet wird und die Waschzeit wird im Display angezeigt.

**Waschvorgang starten**

1. Schalten Sie die Waschmaschine mit dem Ein-/Aus-Schalter ein.
2. Wählen Sie mit dem Programmwahlregler ein geeignetes Programm und bei Bedarf eine geeignete Zusatzfunktion aus. Beachten Sie dazu die nachfolgende **Programmtabelle**.
3. Wählen Sie mit der Taste **Temp.** ggf. eine andere Temperatur wenn die voreingestellte Temperatur nicht Ihren Anforderungen entspricht. Beachten Sie: je höher die Temperatur, desto mehr Energie wird verbraucht.
4. Wählen Sie mit der Taste **Geschwindigkeit** ggf. eine andere Schleuderdrehzahl wenn die voreingestellte Drehzahl nicht Ihren Anforderungen entspricht. Je höher die Schleuderdrehzahl, desto trockener aber auch knittriger wird die Wäsche. Hohe Drehzahlen verringern außerdem die Lebensdauer der Waschmaschine.

**Hinweis:**  
 Benutzen Sie für empfindliche Wäschestücke nur niedrige Schleuderdrehzahlen.





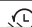

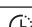






5. Durch Drücken der Taste **Funktion** wählen Sie wenn gewünscht eine der Zusatzfunktionen. Dabei erhöht oder verringert sich die Waschzeit.



**Achtung**

Die Tür kann nur geöffnet werden wenn die Waschmaschine nicht läuft, z. B. nach Beendigung des Programms. Versuchen Sie nicht die Tür zu öffnen während das Gerät läuft.

**Anzeige**

	Anzeige : Waschzeit / Geschwindigkeit / Ende / Verzögerung / Fehlermeldung / Temperatur
 Vorwäsche	 Extra Spülen
 Nachladen	 Schnellwaschen
 Tür verschlossen	 Verzögerung
 Kindersicherung	 SpaCare
   	
Vorwäsche – Waschen – Spülen – Schleudern	

## Deutsch

Abb. 10 Programmtabelle

Programm	
<b>Programmname</b> Kurze Beschreibung des Programms und für welche Textilien es geeignet ist.	<ul style="list-style-type: none"> <li>• Max. Beladung in kg</li> <li>• Wählbare Temperatur in °C</li> <li>• Wählbare Schleudertzahl in 1/min</li> <li>• Weitere mögliche Einstellungen</li> </ul>
<b>Baumwolle</b> Strapazierfähige oder kochfeste Textilien aus Baumwolle oder Leinen	<ul style="list-style-type: none"> <li>• Max. 9 kg</li> <li>• Kalt/20/30/<b>40</b>/60/90</li> <li>• 0/400/600/800/1000/1200/<b>1400</b></li> <li>• Timer, Vorwäsche, Extra spülen, Schnellwäsche, Dampfwäsche, Flecken</li> </ul>
<b>Synthetik</b> Zum Waschen synthetischer Artikel, zum Beispiel Hemden, Mäntel, Mischgewebe. Beim Waschen von Strickwaren muss die Waschmittelmenge aufgrund der lockeren Fadenstruktur und der leichten Blasenbildung verringert werden	<ul style="list-style-type: none"> <li>• Max. 4,5 kg</li> <li>• Kalt/20/30/<b>40</b>/60</li> <li>• 0/400/600/800/1000/<b>1200</b></li> <li>• Timer, Vorwäsche, Extra spülen, Schnellwäsche, Flecken</li> </ul>
<b>Babywäsche</b> Geeignet für Babykleidung. Hält die Wäsche weich und geschmeidig, um die zarte Babyhaut zu schützen	<ul style="list-style-type: none"> <li>• Max. 9 kg</li> <li>• Kalt/20/30/40/<b>60</b>/90</li> <li>• 0/400/600/800/<b>1000</b>/1200</li> <li>• Timer, Vorwäsche, Extra spülen, Schnellwäsche, Dampfwäsche, Flecken</li> </ul>
<b>Mischwäsche</b> Gemischte Beladung aus Baumwolle und Synthetik	<ul style="list-style-type: none"> <li>• Max. 9 kg</li> <li>• Kalt/20/30/<b>40</b>/60/90</li> <li>• 0/400/600/800/1000/1200/<b>1400</b></li> <li>• Timer, Extra spülen, Vorwäsche, Schnellwäsche, Dampfwäsche, Flecken</li> </ul>
<b>Bettwäsche</b>	<ul style="list-style-type: none"> <li>• Max. 9 kg</li> <li>• Kalt/20/30/<b>40</b>/60</li> <li>• 0/400/600/800/<b>1000</b>/1200/1400</li> <li>• Timer, Vorwäsche, Extra spülen, Schnellwäsche, Dampfwäsche, Flecken</li> </ul>
<b>Schnell 15'</b> Extra Kurzprogramm von ca. 15 Minuten, geeignet zum Waschen von leicht verschmutzten kleinen Wäscheposten	<ul style="list-style-type: none"> <li>• Max. 2 kg</li> <li>• <b>Kalt</b>/20/30</li> <li>• 0/400/600/<b>800</b>/1000</li> <li>• Timer, Extra spülen, Flecken</li> </ul>
<b>Intensive</b>	<ul style="list-style-type: none"> <li>• Max. 9 kg</li> <li>• Kalt/20/30/<b>40</b>/60/90</li> <li>• 0/400/600/800/<b>1000</b>/1200/1400</li> <li>• Timer, Vorwäsche, Extra spülen, Dampfwäsche, Flecken</li> </ul>
<b>20 °C</b>	<ul style="list-style-type: none"> <li>• Max. 4,5 kg</li> <li>• Kalt/<b>20</b></li> <li>• 0/400/600/800/<b>1000</b>/1200</li> <li>• Timer, Extra spülen, Dampfwäsche, Flecken</li> </ul>

Programm	
<b>Wolle</b> Hand- oder maschinenwaschbare Textilien aus Wolle oder mit Wollanteil. Besonders schonendes Waschprogramm, um ein Schrumpfen der Wäsche zu vermeiden. <b>Hinweis:</b> <ul style="list-style-type: none"> <li>• Wolle ist tierischer Herkunft, z.B. Angora, Alpaka, Lama, Schaf</li> <li>• Für Maschinenwäsche geeignetes Waschmittel für Wolle verwenden</li> </ul>	<ul style="list-style-type: none"> <li>• Max. 2 kg</li> <li>• <b>Kalt</b>/20/30/40</li> <li>• 0/400/<b>600</b>/800</li> <li>• Timer, Extra spülen, Flecken</li> </ul>
<b>ECO 40-60*</b> Temperatur nicht wählbar, geeignet zum Waschen von Wäsche bei ca. 40-60°C.	<ul style="list-style-type: none"> <li>• Max. 9 kg</li> <li>• /</li> <li>• /</li> <li>• Timer</li> </ul>
<b>Nur Schleudern</b> Extra schleudern mit wählbarer Drehzahl	<ul style="list-style-type: none"> <li>• Max. 9 kg</li> <li>• <b>Kalt</b></li> <li>• 0/400/600/800/<b>1000</b>/1200/1400</li> <li>• Timer</li> </ul>
<b>Spülen&amp;Schleudern</b> Extra spülen/schleudern mit wählbarer Drehzahl	<ul style="list-style-type: none"> <li>• Max. 9 kg</li> <li>• <b>Kalt</b></li> <li>• 0/400/600/800/<b>1000</b>/1200/1400</li> <li>• Timer, Extra spülen</li> </ul>
<b>Trommelreinigung (Drum clean)</b>	<ul style="list-style-type: none"> <li>• /</li> <li>• <b>90</b></li> <li>• <b>400</b></li> <li>• Timer</li> </ul>

\* **Standardprogramm: eco 40-60.**

Das Programm „eco 40-60“ ist in der Lage, normal verschmutzte Baumwollwäsche, die als bei 40 °C oder 60 °C waschbar angegeben ist, zusammen im gleichen Betriebszyklus zu waschen. Dieses Programm wird dazu verwendet, die Einhaltung der EU-Rechtsvorschriften nach EU 2019/2023 zum Ökodesign zu prüfen.

**Hinweis:**

Ein 90°C Programm ist manuell programmierbar.

## Deutsch

### Kindersicherung

Abb. 11 Ist die Kindersicherung aktiviert können keine Einstellungen verändert werden. Die Waschmaschine kann lediglich mit dem Programmwahlgewegler ausgeschaltet werden, wobei Einstellungen und Waschfortschritt erhalten bleiben und der Waschvorgang nach erneutem Einschalten fortgesetzt werden kann. Die Kindersicherung kann nur aktiviert werden wenn die Waschmaschine entweder direkt oder mit Startzeitverzögerung gestartet wurde.

1. **Aktivieren:** Drücken Sie die Tasten **Verzögerung** und **SpaCare** gleichzeitig für mindestens 3 Sekunden, bis ein Summer ertönt. Im Bedienfeld leuchtet das Symbol der Kindersicherung .
2. **Deaktivieren:** Drücken Sie erneut gleichzeitig die Tasten **Verzögerung** und **SpaCare** für mind. 3 Sekunden. Das Symbol der Kindersicherung erlischt.

### Deaktivierung des Alarmtons

Zum dauerhaften Abschalten des Signaltones drücken Sie bei eingeschalteter Waschmaschine die Taste **Geschwindigkeit** für mind. 3 Sekunden. Zum Einschalten des Signaltones drücken Sie bei eingeschalteter Waschmaschine erneut die Taste **Geschwindigkeit** für mind. 3 Sekunden.

### Fleckenfunktion

Die Waschzeit verlängert oder verkürzt sich nachdem Sie es ausgewählt haben.

### SpaCare

SpaCare-Funktion per Programm wählbar „Baumwolle“, Mischgewebe, Bettwäsche und Babypflege.

### Nachelegefunktion

Die Nachelegefunktion bietet die Möglichkeit das bereits gestartete Waschprogramm zu stoppen, um Wäsche nachzulegen.

1. Drücken Sie die Taste **Start/Pause** 3 sekundenlang.
2. Der Türschloss ist entriegelt. Warten Sie bis die Trommel gestoppt ist. Öffnen Sie die Tür und legen Sie die Wäsche nach.
3. Schließen Sie die Tür und drücken Sie die Taste **Start/Pause**, um das angehaltene Waschprogramm wieder zu starten.

### Hinweis:

Nachelegefunktion kann nicht genutzt werden, wenn...

- der Wasserstand hoch ist, um eine Überschwemmung zu vermeiden.
- die Wassertemperatur eine gewisse Temperatur erreicht hat, um Verbrennung zu vermeiden.

### Reinigung und Pflege



#### Achtung

- Verwenden Sie zur Reinigung keinesfalls Lösungs- und Scheuermittel, harte Bürsten, metallische oder scharfe Gegenstände. Lösungsmittel sind gesundheitsschädlich und greifen die Plastikteile an; scheuernde Reiniger und Hilfsmittel zerkratzen die Oberfläche.
- Schalten Sie die Waschmaschine aus und lassen Sie sie vor dem Reinigen vollständig abkühlen.
- Reinigen Sie die Außenflächen des Produktes mit einem leicht angefeuchteten Tuch und trocknen Sie sie anschließend gut ab. Achten Sie darauf, dass kein Wasser z. B. an den Knöpfen ins Produktinnere gelangt.

Abb. 12 **Waschmittelschublade reinigen**

- Ziehen Sie die Schublade heraus. Drücken Sie dann auf die mit einem Pfeil markierte Lasche über der Weichspülerkammer und ziehen Sie die Schublade ganz heraus.
- Waschen Sie die Kammern mit Wasser aus und entfernen Sie etwaige Waschmittelmrückstände.
- Verwenden Sie ggf. eine weiche Bürste, um das Gehäuse zu säubern.
- Setzen Sie die Waschmittelschublade wieder ein.

Abb. 13 Filter der Laugenpumpe reinigen

**Achtung**

- Die Waschmaschine darf niemals ohne Filter betrieben werden.
  - Der Filter der Laugenpumpe verhindert, dass Fremdkörper das Pumpsystem beschädigen.
  - Reinigen bzw. kontrollieren Sie den Filter regelmäßig. Je nach Einsatzhäufigkeit, ca. einmal im Monat.
  - Überprüfen Sie den Filter, wenn das Wasser nicht abgepumpt wird oder bei erhöhter Geräuscentwicklung während des Abpumpens.
  - Bevor Sie die Serviceklappe öffnen, legen Sie einen großen saugfähigen Lappen vor die Klappe, da beim Entnehmen des Filters größere Mengen Wasser austreten können.
- Stellen Sie sicher, dass beim vorherigen Waschgang sämtliches Wasser abgepumpt wurde, schalten sie das Gerät aus und ziehen Sie den Netzstecker.
  - Legen Sie einen großen saugfähigen Lappen, ggf. auch eine Auffangschale, vor die Klappe um eventuell auslaufendes Wasser aufzufangen.
  - Öffnen Sie die Wartungsklappe.
  - Drehen Sie den Verschluss des Filters nach links. Fangen Sie auslaufendes Wasser auf!
  - Reinigen Sie den Filter unter fließendem Wasser und entfernen Sie alle ggf. vorhandenen Fremdkörper.
  - Setzen Sie den Filter wieder ein und verschrauben ihn durch Drehen nach rechts. Stellen Sie sicher, dass der Filter richtig sitzt und kein Wasser entweichen kann.
  - Schließen Sie die Wartungsklappe wieder.

Abb. 14 Zulauffilter

**Achtung**

- Schließen Sie vor der Reinigung des Zulauffilters die Wasserversorgung!
- Vergewissern Sie sich nach dem Reinigen, dass der Wasserschlauch wieder ordnungsgemäß angebracht wurde und kein Wasser austritt.

**Zulauffilter am Wasserhahn**

Reinigen Sie den Filter, wenn bei geöffnetem Wasserventil nicht ausreichend Wasser zugeführt wird.

- Schrauben Sie den Zulaufschlauch vom Wasserventil ab.
- Waschen Sie den Zulauffilter unter fließendem Wasser aus.
- Schließen Sie den Zulaufschlauch wieder fest an und stellen Sie sicher, dass die Verbindung korrekt abgedichtet wurde und kein Wasser austritt.

**Zulauffilter am Gerät**

Reinigen Sie den Filter regelmäßig, ca. alle drei Monate.

- Schrauben Sie den Zulaufschlauch auf der Geräterückseite ab.
- Reinigen Sie den Filter mit einer kleinen Bürste.
- Schließen Sie den Zulaufschlauch wieder fest an. Stellen Sie sicher, dass die Verbindung korrekt abgedichtet ist.

**Waschtrommel reinigen**

- Verwenden Sie chlorfreie Reinigungsmittel und einen Schwamm um die Trommel per Hand zu reinigen. Verwenden Sie keine scheuernden Reiniger oder Hilfsmittel, wie z.B. Stahlwolle.
- Beim Waschen mit niedrigen Temperaturen und/oder Flüssigwaschmittel besteht die Gefahr von Keim- und Geruchsbildung in der Waschmaschine.
- Bei Geruchsbildung in der Waschmaschine bzw. zur Reinigung der Trommel, Programm **Trommelreinigung** ohne Wäsche durchführen. Dazu ist kein Waschmittel notwendig.
- Es wird empfohlen monatlich eine Trommelreinigung durchzuführen.

**Entkalken**

Bei richtiger Waschmitteldosierung ist ein Entkalken normalerweise nicht nötig. Falls doch, gehen Sie nach Angaben des Entkalkungsmittel-Herstellers vor. Geeignete Entkalker können Sie über den Handel beziehen.

## Deutsch

### Wasserdichte Bodenplatte:

Das Gerät verfügt über eine verstärkte Bodenplatte mit Schwimmerschalter. Wenn Wasser aus dem Boden des Geräts austritt und den voreingestellten Wasserstand erreicht, wird der Alarm E16 ausgelöst. Sobald E16 angezeigt wird, schaltet sich das Gerät sofort ab und die Ablaufpumpe wird aktiviert. In diesem Fall kann die wasserdichte Bodenplatte das Wasser nicht automatisch abpumpen. Schließen Sie umgehend die Hauptwasserzufuhr und kontaktieren Sie den Kundendienst. Sobald die wasserdichte Bodenplatte leer ist, erlischt der Alarm E16.

### Fig. 15 Notablauf (Fehlercode: E16):

1. Ziehen Sie den Notablaufschlauch aus seiner Halterung.
2. Stellen Sie einen großen Behälter unter das Schlauchende. Entfernen Sie die Schlauchkappe am Ende, um das Wasser in den Behälter abzulassen. Sobald das Wasser vollständig abgelassen ist, setzen Sie die Schlauchkappe wieder auf das Schlauchende und schieben Sie den Schlauch zurück in seine Halterung.

### Fehlercodes

Code	Bedeutung	Mögliche Ursachen	Behebung
E30	Türschlussprobleme	<ul style="list-style-type: none"> <li>• Tür ist nicht richtig geschlossen</li> </ul>	<ul style="list-style-type: none"> <li>• Neustart nachdem die Tür erneut geschlossen wurde.</li> </ul>
E10	Wasserzufuhrprobleme	<ul style="list-style-type: none"> <li>• Wasserhahn ist geschlossen, der Wasserzulauf nicht frei oder der Wasserdruck zu niedrig.</li> <li>• Einlassfilter ist blockiert</li> <li>• Zulaufschlauch ist blockiert oder verdreht/geknickt.</li> </ul>	<ul style="list-style-type: none"> <li>• Wasserhahn öffnen und warten bis der Wasserzulauf sich normalisiert hat</li> <li>• Überprüfen der Einlassfilter</li> <li>• Zulaufschlauch befreien</li> </ul>
E12	Wasser läuft über	<ul style="list-style-type: none"> <li>• Wasserstand im Trommel übersteigt einen bestimmten Wert</li> <li>• Wassereinlaßventil ist defekt</li> <li>• Wasserzulaufsensor ist defekt</li> </ul>	<ul style="list-style-type: none"> <li>• Gerät neu starten</li> <li>• Kontaktieren Sie den Kundendienst</li> <li>• Kontaktieren Sie den Kundendienst</li> </ul>
E16	Wasseransammlung am Boden	<ul style="list-style-type: none"> <li>• Wasser tritt aus dem Boden des Geräts aus.</li> </ul>	<ul style="list-style-type: none"> <li>• Kontaktieren Sie den Kundendienst</li> </ul>
E21	Wasser wird nicht abgepumpt	<ul style="list-style-type: none"> <li>• Abflussschlauch ist blockiert oder verdreht/geknickt.</li> <li>• Pumpe ist blockiert</li> </ul>	<ul style="list-style-type: none"> <li>• Reinigen und Befreien des Abflussschlauchs</li> <li>• Filter der Abflusspumpe reinigen</li> </ul>
EXX	Andere Ursachen	<ul style="list-style-type: none"> <li>• Andere Ursachen</li> </ul>	<ul style="list-style-type: none"> <li>• Gerät neu starten, wenn Problem weiterhin besteht, kontaktieren Sie den Kundendienst</li> </ul>

## Fehlerbehebung

Sollte es während des Betriebs zu Störungen kommen, beachten Sie nachfolgende Tabelle. Sollten die Probleme wie unter **Behebung** angegeben nicht abgestellt werden können oder sollten Ersatzteile für die Eigenreparatur benötigt werden, wenden Sie sich an das Servicecenter. Die entsprechenden Rufnummern finden Sie in der beiliegenden Garantiekarte. Beachten Sie, dass eine inkorrekte Eigenreparatur zu Gefährdungen und Verlust der Garantie führen kann und im Zweifelsfall unterlassen werden sollte.

Problem	Mögliche Ursache	Behebung
Das Produkt funktioniert bzw. startet nicht.	<ul style="list-style-type: none"> <li>Keine Stromversorgung</li> </ul>	<ul style="list-style-type: none"> <li>Überprüfen Sie die Stromversorgung.</li> </ul>
Die Tür kann nicht geöffnet werden.	<ul style="list-style-type: none"> <li>Türsicherheitsmechanismus ist aktiviert.</li> </ul>	<ul style="list-style-type: none"> <li>Ziehen Sie den Netzstecker.</li> </ul>
Problem mit der Heizung	<ul style="list-style-type: none"> <li>NTC ist beschädigt oder das Heizrohr ist abgenutzt.</li> </ul>	<ul style="list-style-type: none"> <li>Kontaktieren Sie den Kundendienst</li> </ul>
Undichtigkeit	<ul style="list-style-type: none"> <li>Keine feste Verbindung zwischen Wasserzulaufschlauch oder Ablaufschlauch und Waschmaschine.</li> <li>Abflussschlauch ist blockiert</li> </ul>	<ul style="list-style-type: none"> <li>Überprüfen und korrektes Anschließen / Abdichten aller wasserführenden Verbindungen</li> <li>Reinigen des Abflussschlauchs</li> </ul>
Wasser am Boden, Wasser tritt aus	<ul style="list-style-type: none"> <li>Wasserzulaufschlauch ist nicht richtig montiert</li> <li>Überprüfen des Wasserzulauf- und Ablaufschlauchs auf Undichtigkeiten</li> </ul>	<ul style="list-style-type: none"> <li>Wasserzulaufschlauch korrekt befestigen / abdichten</li> <li>Auswechseln des Ablaufschlauchs</li> </ul>
Waschergebnis ist nicht zufriedenstellend	<ul style="list-style-type: none"> <li>Wäsche ist zu schmutzig</li> <li>Nicht genügend Waschmittel verwendet.</li> </ul>	<ul style="list-style-type: none"> <li>Auswahl eines geeigneten Programms</li> <li>Genügend Waschmittel hinzufügen.</li> </ul>
Ungewöhnliche Geräusche und starke Vibrationen.	<ul style="list-style-type: none"> <li>Überprüfen, ob Transportsicherungsbolzen entfernt sind.</li> <li>Die Maschine steht nicht auf einem festen Untergrund.</li> <li>Überprüfen der Trommel auf Fremdkörper</li> <li>Standfüße ausrichten</li> </ul>	

## Deutsch

### Waschmittelempfehlung

Beachten Sie für ein besseres Waschergebnis und zur Schonung von Ressourcen und Umwelt nachfolgende Hinweise zur Waschmitteldosierung:

- Dosieren Sie Waschmittel, Weichspüler etc. nach den Angaben des Herstellers, basierend auf Beladungsmenge und dem Verschmutzungsgrad der Kleidung
- Mischen Sie keine unterschiedlichen Reinigungsmittel bzw. Weichspüler
- Verwenden Sie keine Reiniger, die Lösemittel oder andere ätzende Stoffe enthalten
- Vermeiden Sie eine Überdosierung von Waschmitteln
- Verwenden Sie Waschmittel für niedrigere Temperaturen um Energie zu sparen

**Achtung:** Eine Fehldosierung von Waschmitteln, Weichspülern etc. kann das Geräte beschädigen und dessen korrekte Funktion beeinträchtigen.

Nachfolgende Tabelle gibt eine Hilfestellung für die korrekte Auswahl des Programms, der Temperatur und des Waschmittels:

Art der Wäsche	Programm-bezeichnung	Temperatur d. Waschprogramms	Empfohlenes Waschmittel
Weißer Textilien aus Baumwolle oder organischen Fasern	Baumwolle	20°C – 90°C	Vollwaschmittel / Universalwaschmittel
Bunte Textilien aus Baumwolle oder organischen Fasern	Mischprogramm	20°C – 90°C	Buntwaschmittel / Colorwaschmittel ohne Bleichmittel
Empfindliche Textilien, z.B. Seide	Schnell 15min	< 20°C	Feinwaschmittel
Textilien aus synthetischen Fasern oder Mischgewebe	Synthetik Feinwäsche	20°C – 60°C	Universalwaschmittel / Spezialwaschmittel
Sportwäsche aus Mikrofaser	Sportprogramm	20°C – 60°C	Spezialwaschmittel
Textilien aus Wolle	Wolle	20°C – 40°C	Wollwaschmittel / Feinwaschmittel
Babybekleidung	Baby-Wäsche	20°C – 60°C	Spezialwaschmittel
Jeans / Denimstoffe	Mischprogramm	20°C – 90°C	Vollwaschmittel / Spezialwaschmittel

**Hinweis:** Die Tabelle dient der Referenz und ist eine allgemeine Empfehlung. Für die individuell richtige Dosierung des Waschmittels und korrekte Wahl der Temperatur beachten Sie immer die Hinweise in der Kleidung und die Anweisungen auf der Verpackung des Waschmittels.

## Programmparameter nach EU 2019/2023 Anhang II No 9, 2

Programm	Nennkapazität (kg)	Temperatureinstellung (°C)	Programmdauer (h:min)	Energieverbrauch kWh /Betriebszyklus	Wasserverbrauch L / Betriebszyklus	Höchste Temperatur* (°C) <sup>1)</sup>	Restfeuchte (%) / Schleuderdrehzahl (1/min) <sup>2)</sup>
20°C	4,5	20	1:01	0,206	48	20	65/1000
Baumwolle	9,0	60	3:05	1,620	78	60	53/1400
Intensiv	9,0	40	3:48	1,072	78	40	65/1000
Mischprogramm	9,0	40	1:30	0,830	78	40	65/1000
Schnell 15'	2,0	Kalt	0:15	0,030	31	Kalt	70/800
ECO 40-60 <sup>3)</sup>	9,0	--	3:48	0,358	67,0	25	53,9/1351
	4,5	--	2:54	0,226	49,0	26	53,9/1351
	2,5	--	2:54	0,160	36,0	25	53,9/1351

**Hinweis:** Bei den angegebenen Werten, für andere Programme außer dem Programm „eco 40-60“, handelt es sich um Richtwerte.

- \* die für mindestens fünf Minuten innerhalb der im Waschzyklus behandelten Wäsche erreicht wird
- Die oben genannten Daten dienen nur als Referenz und können sich aufgrund unterschiedlicher tatsächlicher Nutzungsbedingungen ändern.
- Die Werte für andere Programme als das Programm ECO 40-60 sind nur Richtwerte.
- 20°C reinigt leicht verschmutzte Baumwollwäsche bei einer Nenntemperatur von 20 °C gemäß der Verordnung (EU) 2019/2023.

Gemäß EN 60456:2016/A11:2020 mit (EU) 2019/2014, (EU) 2019/2023, (EU) 2021/340, (EU) 2021/341

Die EU-Energieeffizienzklasse lautet: A.

Energietestprogramm: ECO 40-60. Andere als Standard.

Halbe Beladung für 9,0-kg-Maschine: 4,5 kg

Viertelbeladung für 9,0-kg-Maschine: 2,5 kg

- <sup>1)</sup> Die höchste Temperatur, die die Wäsche im Waschgang mindestens 5 Minuten lang erreicht hat.
- <sup>2)</sup> Restfeuchte nach dem Waschgang in Prozent Wassergehalt und die Schleuderdrehzahl, bei der diese erreicht wurde.
- <sup>3)</sup> Das Programm ECO 40-60 reinigt normal verschmutzte Baumwollwäsche, die als waschbar bei 40 °C oder 60 °C deklariert ist, im selben Waschgang. Dieses Programm dient der Bewertung der Konformität mit der Verordnung (EU) 2019/2023.

Die effizientesten Programme hinsichtlich des Energieverbrauchs sind in der Regel diejenigen, die bei niedrigeren Temperaturen und längerer Dauer laufen.

Das Beladen der Haushaltswaschmaschine bis zur für die jeweiligen Programme angegebenen Kapazität trägt zur Energie- und Wassereinsparung bei.

Geräuschpegel und Restfeuchtegehalt werden von der Schleuderdrehzahl beeinflusst: Je höher die Schleuderdrehzahl im Schleudergang, desto höher der Geräuschpegel und desto geringer die Restfeuchte.

## Deutsch

### Hinweise zum Energie- und Wasserverbrauch der Waschmaschine

- Die in Bezug auf den Energie- und Wasserverbrauch effizientesten Programme sind in der Regel, die mit längerer Laufzeit und niedrigeren Temperaturen.
- Die Programmdauer sowie die Energie- und Wasserverbrauchswerte können je nach Gewicht und Art der Waschladung, der ausgewählten Zusatzfunktionen, der Eigenschaften des Leitungswassers etc. variieren.
- Bei leicht bis normal verschmutzter Wäsche die Temperatur des Programms reduzieren, da das Gerät bei niedrigen Temperaturen weniger Energie verbraucht.
- Auf Vorwäsche verzichten, da diese die Programmdauer verlängert und so den Energieverbrauch und Wasserverbrauch erhöht.
- Die maximale Schleuderdrehzahl einstellen, wenn die Wäsche anschließend im Wäschetrockner getrocknet werden soll. Trockenere Wäsche verkürzt die Programmdauer beim Trocknen und senkt dadurch den Energieverbrauch. Mit höherer Schleuderdrehzahl sinkt die Restfeuchte in der Wäsche, jedoch steigt die Lautstärke des Schleudergeräuschs an.
- Beladen Sie die Maschine vor jedem Waschgang nach Möglichkeit bis zur jeweiligen maximalen Kapazität des gewünschten Programms. Auf diese Weise können Energie und Wasser eingespart werden.

## Safety instructions

- This product can be used by children aged from 8 years and above and persons with reduced physical, sensory or mental capabilities or lack of experience and knowledge if they are being supervised or have received instructions concerning the use of the product in a safe way and understand the hazards involved.
- Children shall not play with the product.
- Cleaning and user maintenance shall not be carried out by children unless they are supervised.
- Children less than 3 years should be kept away unless continuously supervised.
- A damaged power cord may only be replaced by an authorised service agent in order to avoid hazards.
- The maximum mass of dry clothes to be used in the product is 9 kg.
- The ventilation openings of this product must not be obstructed, e.g. by carpet.
- This product is connected to the water mains. Consider the minimum and maximum permitted inlet water pressure, see chapter **Technical Data**. Consider all instructions about the installation for detachable hose-sets and use new hose-sets for installation. Do not reuse old hose-sets.
- The product is designed for the washing of normal household quantities in the home, or in household-like, non-commercial environments. Household-like environments include staff kitchens in shops, offices, agricultural and other small businesses or for use by guests at bed-and-breakfast establishments, small hotels and similar residential facilities.

## Safety instructions

- Read this user manual thoroughly before first use and pass it on with the product. Pay attention to the warnings on the product and in this user manual. It contains important information for your safety as well as for the use and maintenance of the equipment.
- Use the product only for its intended purpose and with recommended accessories and components. Improper use or wrong operation may lead to hazards.
- Never leave the product unsupervised while it is switched on.
- Never immerse electrical parts of the product in water or any other fluids during cleaning or operation. Never hold the product under running water.
- Do not under any circumstances attempt to repair the product yourself. For servicing and repairs, please consult an authorised service agent (e.g. damaged power cord, product has been dropped during installation, etc.).
- The mains voltage must match the information on the rating label of the product.
- Avoid damages to the power cord that may be caused by kinks or contact with sharp corners.
- Keep this product including power cord and power plug away from all heat sources such as ovens, hot plates and other heat-producing products/objects.
- Only unplug from the power socket by the plug itself. Do not pull on the cord.
- Unplug the product ...
  - when the product is not being used,
  - in case of malfunctions,
  - before attaching / detaching accessories and
  - before cleaning the product.
- Use this product in dry indoor areas only and never outdoors.
- Never use, expose or put the product near to:
  - direct sunlight and dust;
  - fire (fireplace, grill, candles), water (water splashes, vases, bath tub) or heavy moisture.
- This product is not intended for commercial use. It is designed for household use only.
- **Important!** Check to ensure that the product is in a serviceable condition before use. The product shall not be used if it shows any signs of damage or it's suspected to be defect.

## Congratulations!

Thank you for your purchase of a **KOENIC** product. Please read this manual carefully and keep it for future reference.

## Intended use

This product is designed for washing clothes and textiles. Any other use may result in damage to the product or injuries. This product is designed for household use only and not intended for commercial use.

Imtron GmbH assumes no liability for damage to the product, for property damage or for personal injury due to careless or improper usage of the product, or usage of the product which does not meet the manufacturer's specified purpose.

## Before first time use

Carefully remove the product and accessories from the original packaging. It is recommended to keep the original packaging for storage. If you wish to dispose of the original packaging, please observe applicable legal provisions. Should you have any questions regarding proper disposal, contact your local waste management center.

Inspect the delivery contents for completeness and damages. Should the delivery contents be incomplete or damaged, contact your sales outlet immediately.

After unpacking, please refer to chapter

## Cleaning and care.

## Warranty and spare parts

The warranty period of the product, as well as the applicable conditions of the warranty can be found in the warranty card provided with the product. The spare parts, which are listed in the corresponding ecodesign directive, can be obtained by contacting the customer service center, for a period of at least 7 years, respectively 10 years.

## Content

1 x Washing machine  
4 x Foam strips  
1 x User manual  
1 x Warranty card

## Controls and components

- A** Control panel
  - A1** Program selector and off switch
  - A2** Display
  - A3** On/off button
  - A4** **Start/Pause** button
  - A5** **SpaCare** button
  - A6** Delay start button **Verzögerung**
  - A7** Additional function button **Funktion**
  - A8** Soil button **Flecken**
  - A9** Spin speed button **Geschwindigkeit**
  - A10** Temperature selection button **Temp.**
- B** Detergent drawer
- C** Door with window
- D** Door hinge
- E** Water connection incl. hose
- F** Sewage hose
- G** Transport restraints
- H** Adjustable feet
- I** Lint filter
- J** Power cord with plug
- K** Washing drum



Transport restraints must be removed before the first use as described in chapter **Installation**.

## Technical data

Rated Voltage	: 220 - 240 V~, 50 Hz
Rated Power	: 1950 W
Protection class	: I
Protection degree	: IPX4
Max. Capacity	: 9.0 kg
Inlet water pressure	: 0.05 - 1 MPa
Inlet water temperature	: Cold
Dimension (mm)	: 595 x 535 x 850
Weight	: 66.0 kg

## English

### Installation

#### Note:

The washing machine is equipped with power cord and plug and needs sewage and tap water connections. Before installation, make sure that a suitable wall outlet is at the desired place of installation.

Consider the dimensions (chapter **Technical data**) of the product for placing and installation.



#### Caution

- Before initial operation the transport restraints must be removed from the backside of the unit. Operating the washing machine with mounted transport restraints leads to serious damages.
- Keep the transport restraints for later use. Never transport the device without correctly mounted transport restraints!

Fig. 1 Loosen the four transport restraints with a wrench (13 mm) and unscrew them completely. Insert the 4 supplied blind plugs in the holes.

Fig. 2 Attach the supplied self-adhesive foam rubber strips to the bottom side of the washing machine to reduce noise. To do so, lay the back of the washing machine on a soft surface. Stick the two long strips to the long edges and the two short strips to the short edges at the bottom.

Fig. 3 Place the washing machine on an even, horizontal and steady surface. For levelling the feet are adjustable and can be screwed in or out.

- Unscrew the lock nuts with an open-end wrench (17 mm).
- Turn the feet to the right to screw them in and to the left to unscrew them.
- Use a spirit level to check whether the appliance is levelled. If the appliance is not standing horizontally or is tilting the feet must be adjusted again.
- If the unit is levelled and does not tilt, tighten the nuts with the open-end wrench.

#### Note:

Note the following, when placing the device on a platform:

The device might move during spinning and could fall off a platform. To prevent this, the feet must be secured with retaining tabs (available in specialized stores).

Fig. 4 The washing machine must be connected to a drain.

- The drain hose is already fixed to the sewage connection. Pull the hose out of the clamps and unwind it.
- Connect the other end to the drain pipe (option A or B). Observe the max. height of the hose end.

#### Note:

- To avoid leakage, a hose clamp should be used to correctly install the outlet hose.
- Suitable hose holders are available as optional accessories.

Fig. 5 Connect the water inlet to the water system (3/4 ") using the supplied hose and make sure that everything is connected correctly and firmly. The water pressure must be between 0.05 MPa and 1 MPa. A pressure reducing valve must be used if the water pressure exceeds 1 MPa. The correct installation of the water connection should be checked on a regular basis.

#### Note:

- If the water pipes are new or have not been used for an extended period of time, allow a certain amount of water to drain until you are sure that the water is clear and free of foreign objects.
- If this point is not observed, there is a risk that the water inlet will become clogged and the unit will be damaged.
- When connecting to drinking water make sure that you connect the appliance using a safety device against drinking water contamination through backflow (according to DIN EN 1717). We recommend that installation, including water supply and electrical connections, and repairs are carried out by a qualified technician.

Fig. 6 Plug the mains plug into a suitable socket.

## Preparation

### Before first use

- Make sure the transport restraints on the back of the unit have been removed.
- Remove all accessories and other materials from the washing drum.
- Before washing clothes for the first time, run the appliance without any clothes but some detergent in the "Cotton" program, see **Start washing**.

#### Note:

Before using the product for the first time, make sure, that all hydrophilic connections of the product are correctly sealed and connected to both the device as well as the water mains. Check all connections periodically to avoid possible leakage.

## Calibration

It is recommended to calibrate the washing machine.

1. Empty the washing machine
2. Switch on the machine and within 10 seconds press the **Funkt.** and **Flecken** buttons simultaneously for 3 seconds until [t1.9] is shown on the display.
3. Press the Start / Pause button ►|| to start the washing machine and wait until [----] is displayed. The calibration was successful if the machine comes to a complete stop and any value is displayed in the display. It was unsuccessful if no value is displayed at the end.

## English

**Operation****Fig. 7 Preparation of the garments****Caution**

- Do not wash fabrics that are not suitable for machine wash. Observe the instructions on the care label of the laundry.
- Hard or pointed foreign objects (eg. nails, coins) can damage laundry and components.
- Never wash laundry soaked with gasoline, thinner, alcohol or solvents.

- Check the pockets of all laundry and empty them. Make sure, that no lighters, coins etc. are left in the pockets.
- Before washing, remove dirt, stains and hair from the laundry, e.g. by pre-soaking and pre-washing by hand.
- Sort the laundry according to colors and the washing procedures and washing temperatures indicated on the care labels. Do not wash white laundry together with coloured laundry but separate. Newly bought coloured laundry must be washed separately.
- Turn applications such as buttons and embroideries inwards. If necessary, close zippers, buttons or hooks before washing, and tie loose straps or loops together.
- Wash brassiere in a laundry bag to prevent the steel hangers from loosening. In particular, fine textiles such as curtains, crochet work or small articles (socks, handkerchiefs, neckties, etc.) should be washed in a closed laundry bag.
- Always remove removable parts such as hooks, eyelets, e.g. from curtains.

- During the washing of large and heavy single items such as bedclothes, covers, bath towels, jeans, lined winter jackets, etc., the drum can become unbalanced especially during spinning. To minimize imbalances always wash several clothes together as one load.
- Linting clothes should be washed separately, otherwise you will have visible lint on all clothes, especially on black clothes.

**Fig. 8 Fill the laundry**

- Untangle the garments and place them neatly into the washing drum.
- It is recommended to use the max. loading capacity. Do not overload the washing machine. Do not cram the laundry in the washing drum but load it in a way that the laundry is still being circulated during the washing process. Different sizes and thicknesses of the laundry influence the loading capacity.
- Close the door, making sure that no laundry is trapped between the door and the seal.

**Selecting and filling in detergent****Caution**

- Keep detergents out of the reach of children!
- Observe the instructions of the detergent regarding dosage and storage.
- Only use detergents suitable for washing machines and make the right selection, taking into account the kinds of laundry to be washed (cotton, colored, white etc.).
- Do not use bleach, as it can damage the washing machine and laundry.


- Fig. 9
- Open the detergent drawer.  
Note the different compartments:  
A: Detergent for main wash,  
**option 1** for washing powder,  
**option 2** for liquid detergent  
B: Fabric softener for rinsing  
C: Detergent for pre-wash
  - Fill in laundry detergent and fabric softener according to the manufacturer's instructions.  
**Note on foam detection:** If too much detergent is used, excessive foam is formed. The foam formation is automatically checked and excessive foam is removed.
  - Close the detergent drawer by pushing it in completely.

### Start washing

- Turn on the washing machine with the on / off switch.
- Use the program selector to select a suitable program and, if necessary, a suitable additional function. Please refer to the following **Program table**.
- Use the **Temp.** button to change the temperature if the preset temperature does not meet your requirements. The higher the temperature the more energy is consumed.
- If necessary use the **Geschwindigkeit** button to select a different spin speed if the preset speed does not meet your requirements. The higher the spin speed, the drier but also more creased the laundry will be. High speeds also reduce the life of the washing machine.

#### Note:

Only use low spin speeds for delicate garments.











- By pressing the additional function button **Funktion**, select one of the additional functions. The washing time increases or decreases accordingly.
- Start the washing process by pressing the **Start/Pause** button. The door will be automatically locked once the washing process is started and the lock symbol  will light up.
- Press the timer button **Verzögerung** to set a later time for the machine to finish the washing process. By pressing the button several times, a start time of 1 to 24 hours can be set in 1-hour increments. To do so, follow the steps 1 to 5, then use the **Verzögerung** button to set the start time, wait until the display shows the wash time and then press the **Start/Pause** button. The washing machine switches on automatically, taking into account the preset program and functions, so that the washing process is completed at the preset time.



### Caution

The door may only be opened if the appliance is not running, e.g. after a washing program has finished. Do not try to open the door while the appliance is running.

### Display

		Display : Wash time / Speed / End / Delay / Error / Temperature	
	Pre-wash		Extra rinse
	Reload		Speed wash
	Door lock		Delay
	Child lock		SpaCare
	Pre-wash - Wash - Rinse - Spin		

## English

Fig. 10 Washing Program table

Program	
<b>Program name</b> Short explanation of the program and for which fabrics it's suitable	<ul style="list-style-type: none"> <li>• Max load in kg</li> <li>• Temperature that can be selected in °C</li> <li>• Spin speed that can be selected in 1/min</li> <li>• Other settings which can be selected with this program</li> </ul>
<b>Baumwolle</b> (Cotton) Hard-wearing fabrics, heat resistant fabrics made of cotton or linen	<ul style="list-style-type: none"> <li>• Max. 9 kg</li> <li>• Cold/20/30/<b>40</b>/60/90</li> <li>• 0/400/600/800/1000/1200/<b>1400</b></li> <li>• Timer, Prewash, Extra rinse, Speed wash, Steam wash, Soil</li> </ul>
<b>Synthetik</b> (Synthetic) Synthetic articles, for example: shirts, coats, blending. While washing knitted textiles, detergent quantity shall be reduced due to its loose string construction and increased forming of foam/bubbles	<ul style="list-style-type: none"> <li>• Max. 4.5 kg</li> <li>• Cold/20/30/<b>40</b>/60</li> <li>• 0/400/600/800/1000/<b>1200</b></li> <li>• Timer, Prewash, Extra rinse, Speed wash, Soil</li> </ul>
<b>Babywäsche</b> (Baby Care) Suitable for baby laundry. Keeps the laundry soft and smooth to protect the delicate baby skin	<ul style="list-style-type: none"> <li>• Max. 9 kg</li> <li>• Cold/20/30/40/<b>60</b>/90</li> <li>• 0/400/600/800/<b>1000</b>/1200</li> <li>• Timer, Prewash, Extra rinse, Speed wash, Steam wash, Soil</li> </ul>
<b>Mischwäsche</b> (Mix) Mixed load of cottons and synthetic fabrics	<ul style="list-style-type: none"> <li>• Max. 9 kg</li> <li>• Cold/20/30/<b>40</b>/60/90</li> <li>• 0/400/600/800/1000/1200/<b>1400</b></li> <li>• Timer, prewash, Extra rinse, Speed wash, Steam wash, Soil</li> </ul>
<b>Bettwäsche</b>	<ul style="list-style-type: none"> <li>• Max. 9 kg</li> <li>• Cold/20/30/<b>40</b>/60</li> <li>• 0/400/600/800/<b>1000</b>/1200/1400</li> <li>• Timer, Steam wash, prewash, Extra rinse, Speed wash, Soil</li> </ul>
<b>Schnell 15'</b> (Quick 15') Extra short program of approx. 15 minutes, suitable for small items of lightly soiled laundry	<ul style="list-style-type: none"> <li>• Max. 2 kg</li> <li>• <b>Cold</b>/20/30</li> <li>• 0/400/600/<b>800</b>/1000</li> <li>• Timer, Extra rinse, Soil</li> </ul>
<b>Intensive</b>	<ul style="list-style-type: none"> <li>• Max. 9 kg</li> <li>• Cold/20/30/<b>40</b>/60/90</li> <li>• 0/400/600/800/<b>1000</b>/1200/1400</li> <li>• Timer, Prewash, Extra rinse, Speed wash, Soil</li> </ul>

Program	
<b>20 °C</b>	<ul style="list-style-type: none"> <li>• Max. 4.5 kg</li> <li>• Cold/<b>20</b></li> <li>• 0/400/600/800/<b>1000</b>/1200</li> <li>• Timer, Extra rinse, Speed wash, Soil</li> </ul>
<b>Wolle (Wool)</b> Hand or machine-washable wool or richwool textiles. Especially gentle wash programme to prevent shrinkage, with longer programme pauses (textiles rest in wash liquor) <b>Note:</b> <ul style="list-style-type: none"> <li>• Wool is of animal origin, e.g. angora, alpaca, llama, sheep</li> <li>• Use a detergent that is suitable for machine washing wool</li> </ul>	<ul style="list-style-type: none"> <li>• Max. 2 kg</li> <li>• <b>Cold</b>/20/30/40</li> <li>• 0/400/<b>600</b>/800</li> <li>• Timer, Extra rinse, Soil</li> </ul>
<b>ECO 40-60*</b> Temperature not selectable, suitable for laundry washable at 40-60 °C	<ul style="list-style-type: none"> <li>• Max. 9 kg</li> <li>• /</li> <li>• /</li> <li>• Timer</li> </ul>
<b>Nur Schleudern (Spin only)</b> Extra spin with selectable speed	<ul style="list-style-type: none"> <li>• Max. 9 kg</li> <li>• <b>Cold</b></li> <li>• 0/400/600/800/<b>1000</b>/1200/1400</li> <li>• Timer</li> </ul>
<b>Spülen&amp;Schleudern (Rinse and Spin)</b> Extra rinse or spin with selectable speed	<ul style="list-style-type: none"> <li>• Max. 9 kg</li> <li>• <b>Cold</b></li> <li>• 0/400/600/800/<b>1000</b>/1200/1400</li> <li>• Timer, Extra rinse</li> </ul>
<b>Trommelreinigung (Drum clean)</b>	<ul style="list-style-type: none"> <li>• /</li> <li>• <b>90</b></li> <li>• <b>400</b></li> <li>• Timer</li> </ul>

\* **Standard program: eco 40-60.**

The eco 40-60 program is able to clean normally soiled cotton laundry declared to be washable at 40 °C or 60 °C, together in the same cycle, and this program is used to assess the compliance with the EU ecodesign legislation (according to (EU) 2019/2023).

**Note:**

A 90°C program is manually programmable.

## English

### Child protection

Fig. 11 Once the child protection is activated, the chosen settings cannot be changed. The washing machine can only be switched off with the program selector, whereby settings and wash progress are saved and the washing process can be continued after switching the machine back on. The child protection can only be activated if the washing machine operation was started or is running either directly or by time delay.

1. **Activation:** Press the **Verzögerung** and **SpaCare** buttons at once for at least 3 seconds until buzzer beep. The corresponding symbol of the control panel indicates the child protection .
2. **De-activation:** Press the **Verzögerung** and **SpaCare** buttons again at once for at least 3 seconds. The corresponding symbol of the control panel turns off.

### Disabling the alarm sound

To permanently deactivate the signal tone, press the **Geschwindigkeit** button for at least 3 seconds while the washing machine is switched on. To turn on the signal, press the **Geschwindigkeit** button again for at least 3 seconds while the washing machine is on.

### Soil level

The washing time will increase or decrease after you select it.

### SpaCare

SpaCare function can be selected with program "Cotton", Mix, Bed Linen and Baby Care.

### Reload function

The reload function offers the option of stopping the washing program that has already started in order to add laundry.

1. Press the **Start/Pause** button for 3 seconds.
2. The door lock is unlocked. Wait until the drum has stopped. Open the door and add the laundry.
3. Close the door and press the **Start/Pause** button to restart the paused washing program.

### Note:

Reload function cannot be used if..

- the water level is high to avoid flooding.
- the water temperature has reached a certain temperature to avoid burning.

### Cleaning and care



#### Warning

- When cleaning, never use solvents or abrasive materials, hard brushes, metallic or sharp objects. Solvents are harmful to human health and can attack plastic parts, while abrasive cleaning mechanisms and tools may scratch the surface(s).
- Switch off the washing machine and let it cool down completely before cleaning.
- Clean the exterior surfaces of the product with a slightly damp cloth and dry them well. Make sure that no water enters the product interior (e.g. at the switches).

### Fig. 12 Cleaning the detergent drawer

- Pull out the drawer. Press the tab marked with an arrow above the fabric softener compartment and pull out the drawer completely.
- Wash the chambers with water.
- If necessary, use a soft brush to clean the housing.
- Insert the detergent drawer.

Fig. 13 Clean the filter of the lye pump

**Caution**

- Never operate the washing machine without a filter.
  - The filter of the lye pump prevents foreign objects from entering and possibly damaging the pumping system.
  - Clean or check the filter regularly depending on the frequency of use, approximately once a month.
  - Check the filter if the water is not pumped out or if the noise is increased during pumping.
  - Before opening the service flap, place a big cloth in front and below the flap. Large amounts of water may leak when removing the filter.
- Make sure that all water has been pumped out during the previous wash cycle, then turn off the power and unplug the power cord.
  - Place a big piece of cloth and a collecting tray in front of the service flap to catch any leaking water.
  - Open the maintenance flap.
  - Turn the filter cover to the left. Catch leaking water!
  - Clean the filter under running water and remove any foreign objects.
  - Insert the filter and turn it to the right. Make sure that the filter is properly fixed so that no water can leak.
  - Close the maintenance flap.

Fig. 14 Inlet filter

**Caution**

- Close the water supply!
- After cleaning, always make sure that the water hose is properly installed and no water leaks.

**Filter at the tap**

Clean the filter if there is an insufficient flow of water when the water tap is open.

- Unscrew the supply hose from the water tap.
- Wash the inlet filter under running water.
- Reconnect the supply hose. Make sure it is properly sealed and doesn't leak.

**Filter at the washing machine**

Clean the filter regularly, approximately every three months.

- Unscrew the supply hose on the back of the unit.
- Clean the filter with a small brush.
- Reconnect the supply hose and ensure it's properly sealed and doesn't leak.

**Drum clean**

- Use chlorine-free cleaning agents and a soft sponge for cleaning the drum. Do not use abrasive cleaners or means, e.g. steel wool, to clean the drum.
- When washing with low temperatures and / or liquid detergents, there is a risk of germs and odors forming in the washing machine.
- If there is an odor noticeable in the drum, run the **Trommelreinigung** without laundry. It's not required to add detergent for this.
- It's recommended to wash the drum every month.

**Descaling**

Descaling is not necessary if the detergent is dosed correctly. If you want to descale the drum, proceed according to the descaling agent manufacturer's instructions. You can obtain suitable descaling agents from retailers.

## English

### Waterproof bottom plate

The appliance has a reinforced bottom plate with a float switch. If water leaks from the bottom of the appliance and reaches the preset water level, the E16 alarm will be triggered. When the appliance displays E16, it immediately stops and activates the drainage pump. At this point, the waterproof bottom plate is unable to drain the water automatically. Close the main water supply immediately and contact customer service for assistance. Once the waterproof base plate is drained, the E16 alarm will be canceled.

### Fig. 15 Emergency drain

1. Pull the emergency drain hose out of its housing.
2. Place a large container under the end of the hose. Remove the hose cap at the end of the hose to drain the water into the container. Once all the water has been drained, secure the hose cap back onto the end of the hose and push the hose back into its housing.

### Error codes

Code	Meaning	Possible causes	Solution
E30	Door lock problem	<ul style="list-style-type: none"> <li>• Door is not closed properly</li> </ul>	<ul style="list-style-type: none"> <li>• Restart after the door has been closed again.</li> </ul>
E10	Water injection problem while washing	<ul style="list-style-type: none"> <li>• Tap is closed or water flows too slow.</li> <li>• Inlet valve filter is blocked.</li> <li>• Inlet hose is twisted</li> </ul>	<ul style="list-style-type: none"> <li>• Open the tap or wait till the water supply becomes normal</li> <li>• Check the inlet valve</li> <li>• Straighten the hose</li> </ul>
E12	Water overflow	<ul style="list-style-type: none"> <li>• Water level in drum exceeds a certain level</li> <li>• Water inlet valve defect</li> <li>• Water level sensor or control switch defect</li> </ul>	<ul style="list-style-type: none"> <li>• Restart the appliance</li> <li>• Contact the customer service</li> <li>• Contact the customer service</li> </ul>
E16	Water accumulation on bottom	<ul style="list-style-type: none"> <li>• Water leaking from the bottom of the appliance</li> </ul>	<ul style="list-style-type: none"> <li>• Contact customer service</li> </ul>
E21	Drain problem during washing	<ul style="list-style-type: none"> <li>• Outlet hose is blocked or twisted</li> <li>• Drain pump is blocked</li> </ul>	<ul style="list-style-type: none"> <li>• Clean and straighten the outlet hose.</li> <li>• Clean drain pump filter</li> </ul>
EXX	Other causes	<ul style="list-style-type: none"> <li>• Other causes</li> </ul>	<ul style="list-style-type: none"> <li>• Restart the appliance, if the problem persists, contact the customer service</li> </ul>

## Troubleshooting

If there are any problems during operation, please refer to the following table. If the problems cannot be solved as indicated under **Solution** or if spare parts for self-repair are necessary, please contact the service center. The respective hotlines are noted in the warranty card, provided with this product. Please note, that improper self-repair can lead to hazards as well as voidance of the warranty and should be refrained from, if in doubt.

Problem	Possible causes	Solution
Product does not work and/or indicator/display does not light	<ul style="list-style-type: none"> <li>• Interrupted power supply</li> </ul>	<ul style="list-style-type: none"> <li>• Check the power supply</li> </ul>
Door cannot be opened	<ul style="list-style-type: none"> <li>• Machine's protection mechanism is active</li> </ul>	<ul style="list-style-type: none"> <li>• Disconnect from the power</li> </ul>
Heating fault	<ul style="list-style-type: none"> <li>• NTC is damaged or heating pipe is aging</li> </ul>	<ul style="list-style-type: none"> <li>• Contact the service center</li> </ul>
Water leakage	<ul style="list-style-type: none"> <li>• Connection between inlet pipe or outlet hose and tap or washing machine is not tight.</li> <li>• Drain pipe is blocked</li> </ul>	<ul style="list-style-type: none"> <li>• Check and fasten the water pipes</li> <li>• Clean up outlet hose</li> </ul>
Water is overflowing from the bottom of the machine	<ul style="list-style-type: none"> <li>• The inlet pipe is not connected firmly.</li> <li>• Outlet hose has water leakage</li> </ul>	<ul style="list-style-type: none"> <li>• Fix the inlet pipe</li> <li>• Replace the drain hose</li> </ul>
Washing result is not satisfying	<ul style="list-style-type: none"> <li>• The clothes are too dirty</li> <li>• Insufficient detergent quantity</li> </ul>	<ul style="list-style-type: none"> <li>• Select a proper program</li> <li>• Add proper detergent quantity</li> </ul>
Abnormal noise, great vibrations	<ul style="list-style-type: none"> <li>• Check if transport restraints have been removed</li> <li>• Machine is not installed on solid floor</li> <li>• Check for loose objects inside drum e.g. detached ornaments</li> <li>• Adjust the feet of the machine</li> </ul>	

## English

### Recommendations on the type of detergent

Consider below notes in order to improve the cleaning result, while reducing the energy consumption as well as environmental impact:

- Dose the detergent based on the recommendations / requirements of the supplier, while considering the mass and soiling level of the laundry.
- Do not mix different detergents and / softeners.
- Do you use detergents that are based on solvents or corrosive ingredients.
- Avoid overdosing detergents.
- Use detergents, that are activated at lower temperatures to save energy.

**Attention:** Wrong dosing of detergents, softeners or other additives may damage the product.

Below table shall serve as a guideline for the correct choice of the program, temperature and detergent:

Type of clothing	Program	Temperature of the washing program	Recommended detergent
White textiles, made from cotton or other organic fibers	Baumwolle (Cotton)	20°C – 90°C	General purpose laundry detergent
Colored textiles, made from cotton or other organic fibers	Mischprogramm (Mix)	20°C – 90°C	Color-care laundry detergent
Delicate textiles, e.g. silk	Schnell 15 min (quick 15 min)	< 20°C	Mild detergent
Textiles made from synthetic fibers and mixed textiles	Synthetik (synthetic)	20°C – 60°C	Specialty laundry detergent
Sports textiles made from micro fibers	Sportprogramm (sport program)	20°C – 60°C	Specialty laundry detergent
Woolen textiles	Wolle (wool)	20°C – 40°C	Specialty laundry detergent / mild laundry detergent
Baby clothing	Baby-wäsche (baby clothing)	20°C – 60°C	Specialty laundry detergent
Jeans / Denim	Baumwolle (cotton) Mischprogramm (mix)	20°C – 90°C	General purpose laundry detergent / Specialty laundry detergent

**Note:** The table serves only as a reference and a general recommendation. For the correct dosage as well as temperature, always observe the information in your clothing as well as the on the packaging of the detergent.

**Program parameters according to (EU) 2019/2023 Annex II No 9, 2**

Cycle	Nominal capacity (kg)	Temperature setting (°C)	Cycle duration (h:min)	Energy consumption in kWh / cycle	Water consumption in liter / cycle	Highest temperature* (°C) <sup>1)</sup>	Residual moisture (%) /spin speed (1/min) <sup>2)</sup>
20°C	4.5	20	1:01	0.206	48	20	65/1000
Cotton	9.0	60	3:05	1.620	78	60	53/1400
Intensive	9.0	40	3:48	1.072	78	40	65/1000
Mix	9.0	40	1:30	0.830	78	40	65/1000
Quick 15'	2.0	Kalt	0:15	0.030	31	Kalt	70/800
ECO 40-60 <sup>3)</sup>	9.0	--	3:48	0.358	67.0	25	53.9/1351
	4.5	--	2:54	0.226	49.0	26	53.9/1351
	2.5	--	2:54	0.160	36.0	25	53.9/1351

**Note:** The values given for programs other than the "eco 40-60" program are indicative only

\* for minimum 5 minutes inside the laundry being treated in the washing cycle

- The above data is for reference only, and the data may change due to different actual use conditions.
- The values given for programmes other than the ECO 40-60 programme are indicative only.
- 20°C able to clean lightly soiled cotton laundry, at a nominal temperature of 20°C, which complies with the regulation (EU) 2019/2023.  
Concerning to EN 60456:2016/A11:2020 With(EU) 2019/2014, (EU) 2019/2023, (EU) 2021/340, (EU) 2021/341

The EU energy efficiency class is: A

Energy test program: ECO 40-60. Other as the default.

Half load for 9.0kg machine: 4.5kg

Quarter load for 9.0kg machine: 2.5kg

<sup>1)</sup> The highest temperature reached by the laundry in the wash cycle for at least 5 minutes.

<sup>2)</sup> Residual moisture after the wash cycle in water content percent and the spin speed at which this was achieved.

<sup>3)</sup> The ECO 40-60 programme is able to clean normally soiled cotton laundry declared to be washable at 40°C or 60°C, together in the same cycle. This programme is used to assess the compliance with the regulation (EU) 2019/2023.

The most efficient programmes in terms of energy consumption are generally those that perform at lower temperatures and longer duration.

Loading the household washing machine up to the capacity indicated for the respective programmes will contribute to energy and water savings.

Noise and remaining moisture content are influenced by the spinning speed: the higher the spinning speed in the spinning phase, the higher the noise and the lower the remaining moisture content.

## English

### Notes concerning the energy- and water consumption of the washing machine

- The most efficient programs in terms of energy consumption are generally those that perform at lower temperatures and longer duration.
- Program time as well as energy- and water consumption depend on various factors, such as weight and type of the laundry, chosen functions, characteristics of the water etc.
- For only slightly or normally soiled laundry, decrease the temperature of the program, as the device uses less energy this way
- Refrain from using the pre-wash function to save water as well as energy
- Use the maximum spin speed available if the laundry will be dried in a dryer afterwards, as the remaining moisture content will be lower, which in turn saves energy during the later drying process. Note, that noise and remaining moisture content are influenced by the spinning speed: the higher the spinning speed in the spinning phase, the higher the noise and the lower the remaining moisture content.
- Load the household washing machine up to the maximum capacity of each program to reduce the energy- and water consumption.