

Willkommen bei AEG! Danke, dass Sie sich für unser Gerät entschieden haben.



In unserem Bestreben, nachhaltig zu sein, reduzieren wir Papierbestände und stellen vollständige Bedienungsanleitungen online zur Verfügung. Greifen Sie auf Ihre vollständige Bedienungsanleitung zu unter aeg.com/manuals.



Anwendungshinweise, Prospekte, Informationen zu Fehlerbehebung, Service und Reparatur erhalten Sie unter aeg.com/support.



Zubehör, Verbrauchsmaterial und Original-Ersatzteile für Ihr Gerät kaufen Sie hier: aeg.com/shop.

Änderungen vorbehalten.

INHALTSVERZEICHNIS

1. SICHERHEITSINFORMATIONEN.....	2
2. SICHERHEITSANWEISUNGEN.....	6
3. PRODUKTBESCHREIBUNG.....	9
4. TECHNISCHE DATEN.....	10
5. BEDIENFELD.....	11
6. PROGRAMME	12
7. OPTIONEN	14
8. EINSTELLUNGEN	16
9. VOR DER ERSTEN INBETRIEBNAHME.....	17
10. TÄGLICHER GEBRAUCH.....	18
11. HINWEISE UND TIPPS	21
12. REINIGUNG UND PFLEGE	21
13. FEHLERBEHEBUNG	25
14. VERBRAUCHSWERTE	29
15. INFORMATIONEN ZUR ENTSORGUNG.....	31

1. ⚠ SICHERHEITSINFORMATIONEN



Lesen Sie die mitgelieferte Gebrauchsanleitung sorgfältig vor der Installation und Inbetriebnahme dieses Geräts.

Bei Verletzungen oder Schäden infolge nicht ordnungsgemäßer Montage oder Verwendung übernimmt der/die Hersteller:in keine Haftung. Bewahren Sie die Anweisungen immer an einem sicheren und zugänglichen Ort auf, damit Sie diese später nachschlagen können, und laden Sie die vollständige Version herunter, welche online verfügbar ist.



Warnung: Brandgefahr / Entzündbare Materialien.
Das Gerät enthält Propan (R290), ein brennbares Gas mit einem hohen Grad an Umweltverträglichkeit. Halten Sie Feuer- und Zündquellen vom Gerät fern. Achten Sie darauf, den Kältekreislauf, der Propan enthält, nicht zu beschädigen.

1.1 Sicherheit von Kindern und schutzbedürftigen Personen

WARNUNG!

Erstickungs- und Verletzungsgefahr oder Gefahr bleibender Schäden.

- Das Gerät kann von Kindern ab 8 Jahren und Personen mit eingeschränkten physischen, sensorischen oder geistigen Fähigkeiten oder mit mangelnder Erfahrung/mangelndem Wissen benutzt werden, wenn sie durch eine für ihre Sicherheit zuständige Person beaufsichtigt werden oder von dieser Person Anweisungen erhalten haben, wie das Gerät sicher zu bedienen ist und welche Gefahren bei nicht ordnungsgemäßer Bedienung bestehen. Kinder unter 8 Jahren und Personen mit schweren Behinderungen oder Mehrfachbehinderung sollten vom Gerät ferngehalten werden, wenn sie nicht ständig beaufsichtigt werden.
- Lassen Sie Kinder nicht mit dem Gerät spielen.
- Halten Sie sämtliches Verpackungsmaterial von Kindern fern und entsorgen Sie es ordnungsgemäß.
- Halten Sie alle Wasch- und Reinigungsmittel von Kindern fern.
- Halten Sie Kinder und Haustiere vom Gerät fern, wenn die Tür geöffnet ist.
- Falls Ihr Gerät mit einer Kindersicherung ausgestattet ist, empfehlen wir, diese einzuschalten.
- Kinder dürfen keine Reinigung und Wartung des Geräts ohne Beaufsichtigung durchführen.

1.2 Allgemeine Sicherheit

- Dieses Gerät ist nur zum Trocknen von haushaltsüblicher Wäsche, die in der Maschine getrocknet werden kann, bestimmt.
- Verwenden Sie die Trocknerfunktion nicht, wenn die Wäsche mit Industriechemikalien verschmutzt ist.
- Dieses Gerät ist für den häuslichen Gebrauch im Haushalt in Innenräumen konzipiert.
- Dieses Gerät darf in Büros, Hotelzimmern, Gästezimmern in Pensionen, Bauernhöfen und anderen ähnlichen Unterkünften verwendet werden, wenn diese Nutzung das (durchschnittliche) Nutzungsniveau im Haushalt nicht überschreitet.
- Nehmen Sie keine technischen Änderungen am Gerät vor.
- Wenn der Wäschetrockner auf eine Waschmaschine gestellt wird, verwenden Sie die Standfüße. Der Bausatz Wasch-Trocken-Säule, der bei Ihrem/Ihrer autorisierten Lieferanten/Lieferantin erhältlich ist, kann nur für die in der mitgelieferten Anleitung aufgeführten Geräte verwendet werden. Lesen Sie sie vor der Installation sorgfältig durch (siehe Bedienungsanleitung des Sets).
- Das Gerät kann freistehend oder unter einer Küchenarbeitsplatte in einer Nische mit den entsprechenden Abmessungen montiert werden (siehe Montageanleitung).
- Das Gerät darf nicht hinter einer verschließbaren Tür, einer Schiebetür oder einer Tür mit einem Scharnier auf der gegenüberliegenden Seite aufgestellt werden, wenn dadurch eine vollständige Öffnung der Gerätetür verhindert wird.
- Stellen Sie die Luftzirkulation zwischen dem Gerät und dem Boden sicher. Die Lüftungsöffnung im Gerätesockel darf nicht von einem Teppich, einer Matte oder einem Bodenbelag blockiert werden.
- **WARNUNG:** Das Gerät darf nicht durch ein externes Schaltgerät, wie eine Zeitschaltuhr, mit Strom versorgt oder

an einen Schaltkreis angeschlossen werden, der von einem Programm regelmäßig ein- und ausgeschaltet wird.

- Stecken Sie den Netzstecker erst nach Abschluss des Montagevorgangs in die Steckdose. Stellen Sie sicher, dass der Netzstecker nach der Montage des Geräts zugänglich ist.
- **WARNUNG:** Installieren Sie das Gerät nicht in einer Umgebung ohne Luftaustausch.
Das Gerät enthält Propan (R290), ein brennbares Gas mit einem hohen Grad an Umweltverträglichkeit. Halten Sie Feuer- und Zündquellen vom Gerät fern. Achten Sie darauf, den Kältekreislauf, der Propan enthält, nicht zu beschädigen.
- **WARNUNG:** Achten Sie darauf, dass die Belüftungsöffnungen im Schrank, um das Gerät und in der Einbaunische nicht blockiert sind.
- **WARNUNG:** Achten Sie darauf, den Kältekreislauf nicht zu beschädigen.
- **WARNUNG:** Die zugänglichen Metalllamellen des Kondensators nicht mit bloßen Händen berühren. Verletzungsgefahr! Tragen Sie Schutzhandschuhe.
- Wenn das Netzkabel beschädigt ist, muss es vom Hersteller, seinem autorisierten Servicezentrum oder einer gleichermaßen qualifizierten Person ausgetauscht werden, um Gefahren durch elektrischen Strom zu vermeiden.
- Die maximale Beladung von 9,0 kg darf nicht überschritten werden.
- Wischen Sie die um das Gerät ggf. angesammelten Flusen und/oder Verpackungsrückstände weg.
- Das Gerät darf nicht ohne Filter betrieben werden. Reinigen Sie den Flusenfilter vor oder nach jedem Gebrauch.
- Trocknen Sie keine ungewaschenen Wäschestücke im Wäschetrockner.
- Wäschestücke, die mit Substanzen wie zum Beispiel Speiseöl, Aceton, Alkohol, Kerosin, Fleckentfernern, Terpentin, Wachsen und Wachsentrfernern verschmutzt

sind, müssen vor dem Trocknen im Wäschetrockner in Warmwasser mit zusätzlichem Waschmittel gewaschen werden.

- Artikel wie Schaumgummi (Latexschaumgummi), Duschhauben, imprägnierte Textilien, gummibeschichtete Wäschestücke, Kleider oder Kissen mit Schaumgummipolstern dürfen nicht im Wäschetrockner getrocknet werden.
- Achten Sie darauf, dass keine Wäsche zwischen der Gerätetür und der Gummidichtung eingeklemmt ist.
- Weichspüler oder ähnliche Produkte dürfen nur entsprechend den Herstelleranweisungen benutzt werden.
- Entfernen Sie alle Gegenstände aus der Wäsche, die eine Entzündungsquelle darstellen könnten, z. B. Feuerzeuge oder Streichhölzer.
- **WARNUNG:** Wenn Sie den Wäschetrockner vor dem Ende des Trockengangs anhalten müssen, entnehmen Sie sofort die gesamte Wäsche und breiten Sie diese zur Wärmeableitung aus.
- Schalten Sie das Gerät immer aus und ziehen Sie den Netzstecker aus der Steckdose, bevor Reinigungsarbeiten durchgeführt werden.

2. SICHERHEITSANWEISUNGEN

2.1 Montage



Warnung: Brandgefahr / Entzündbare Materialien.

- Entfernen Sie das gesamte Verpackungsmaterial.
- Montieren Sie ein beschädigtes Gerät nicht und benutzen Sie es nicht.
- Halten Sie sich an die mitgelieferte Montageanleitung.
- Installieren Sie das Gerät nicht in einer Umgebung ohne Luftaustausch. Das Gerät enthält Propan (R290), ein brennbares Gas mit einem hohen Grad an Umweltverträglichkeit. Halten Sie Feuer-

und Zündquellen vom Gerät fern. Achten Sie darauf, den Kältekreislauf, der Propan enthält, nicht zu beschädigen.

- Seien Sie beim Umsetzen des Gerätes vorsichtig, da es sehr schwer ist. Tragen Sie stets Sicherheitshandschuhe und festes Schuhwerk.
- Das Gerät darf nicht an einem Ort aufgestellt oder verwendet werden, an dem die Temperatur 5°C unterschreiten oder 35°C überschreiten kann.
- Der Bodenbereich, auf dem das Gerät aufgestellt wird, muss eben, stabil, hitzebeständig und sauber sein.
- Das Gerät muss stets in aufrechter Lage transportiert werden.

- Überprüfen Sie den waagrechten Stand des Geräts mit einer Wasserwaage, wenn es an seinen endgültigen Platz gestellt wird. Richten Sie es gegebenenfalls mit den Schraubfüßen entsprechend aus.

2.2 Elektrischer Anschluss

WARNUNG!

Brand- und Stromschlaggefahr.

- Stecken Sie den Netzstecker erst nach Abschluss der Montage in die Steckdose. Stellen Sie sicher, dass der Netzstecker nach der Montage noch zugänglich ist.
- **WARNUNG:** Dieses Gerät ist für die Installation/den Anschluss an einen Erdungsanschluss im Gebäude vorgesehen.
- Stellen Sie sicher, dass die Daten auf dem Typenschild mit den elektrischen Nennwerten der Netzspannung übereinstimmen.
- Schließen Sie das Gerät nur an eine ordnungsgemäß installierte Schutzkontaktsteckdose an.
- Verwenden Sie keine Mehrfachsteckdosen oder Verlängerungskabel.
- Ziehen Sie nicht am Netzkabel, wenn Sie das Gerät von der Stromversorgung trennen möchten. Ziehen Sie stets am Netzstecker.
- Fassen Sie das Netzkabel oder den Netzstecker nicht mit nassen Händen an.

2.3 Gebrauch

WARNUNG!

Verletzungs-, Stromschlag-, Brand-, Verbrennungsgefahr sowie Risiko von Schäden am Gerät.

- Dieses Gerät ist ausschließlich zur Verwendung im Haushalt (in Innenräumen) bestimmt.
- Trocknen Sie keine beschädigten (zerrissenen/ausgefranst) Wäschestücke mit Wattierungen oder Füllungen im Gerät.
- Wenn die Wäsche mit einem Fleckentferner gewaschen wurde, führen

Sie vor Beginn des Trockengangs einen zusätzlichen Spülgang durch.

- Trocknen Sie nur Textilien, die für den Trockner geeignet sind. Beachten Sie die Waschhinweise auf dem Textiletikett.
- Trinken Sie kein Kondenswasser / destilliertes Wasser und bereiten Sie damit keine Speisen zu. Es kann zu gesundheitlichen Problemen bei Personen und Haustieren führen.
- Setzen oder stellen Sie sich niemals auf die geöffnete Gerätetür.
- Trocknen Sie keine tropfnassen Wäschestücke im Gerät.

2.4 Reinigung und Pflege

WARNUNG!

Andernfalls besteht Verletzungsgefahr und das Gerät könnte beschädigt werden.

- Reinigen Sie das Gerät nicht mit Wasserspray oder Dampf.
- Reinigen Sie das Gerät mit einem weichen, feuchten Tuch. Verwenden Sie ausschließlich Neutralreiniger. Verwenden Sie keine Scheuermittel, Scheuerschwämme, scharfe Reinigungsmittel oder Metallgegenstände.
- Seien Sie vorsichtig, wenn Sie das Gerät reinigen, um Schäden am Kühlsystem zu vermeiden.
- Entsorgen Sie beim Reinigen der Filter die Flusen im Mülleimer, um zu verhindern, dass Mikroplastik in das Wassersystem gelangt.

2.5 Kompressor

WARNUNG!

Risiko von Schäden am Gerät.

- Das Kompressorsystem des Wäschetrockners ist mit einem speziellem Mittel gefüllt, das keine Fluorchlorkohlenwasserstoffe enthält. Das System muss dicht bleiben. Eine Beschädigung des Systems kann zu einem Leck führen.

2.6 Service

- Wenden Sie sich zur Reparatur des Geräts an das autorisierte Servicezentrum. Dabei dürfen ausschließlich Originalersatzteile verwendet werden.
- Bitte beachten Sie, dass eigene Reparaturen oder Reparaturen, die nicht von Fachkräften durchgeführt werden, die Sicherheit des Geräts beeinträchtigen und zum Erlöschen der Garantie führen können.
- Die folgenden Ersatzteile sind noch mindestens 10 Jahre nach Auslaufen des Modells erhältlich: Dichtungen, Schalter und Knöpfe, Kondensatpumpe, Türverriegelungen, Motoren und Motorbürsten, Getriebe zwischen Motor und Trommel, Lüfter und Lüfterräder, Trommeln und Lager, Wasserleitungen und zugehörige Ausrüstung einschließlich Schläuche, Ventile und Filter, Kabel und Stecker, Leiterplatten, elektronische Anzeigen, Thermostate und Temperatursensoren, Software-Updates (einschließlich Reset-Software), Federn, Heizgeräte und Heizelemente, elektrische Sicherungen (einzeln oder gebündelt), Spannrolle, Stützrolle, Türen, Türdichtungen, Türgriffe, Türverriegelungsbaugruppen und Scharniere, Flusenfilter, Luftfilter, Kunststoffperipheriegeräte, Kondensatbehälter. In Ihrem Land können die Teile für eine längere Dauer verfügbar sein. Für weitere Informationen besuchen Sie bitte unsere Website.
- Bitte beachten Sie, dass einige dieser Ersatzteile nur an Reparaturbetriebe

geliefert werden können und nicht alle Ersatzteile für alle Modelle relevant sind.

- Bezüglich der Lampe(n) in diesem Gerät und separat verkaufter Ersatzlampen: Diese Lampen müssen extremen physikalischen Bedingungen in Haushaltsgeräten standhalten, wie z.B. Temperatur, Vibration, Feuchtigkeit, oder sollen Informationen über den Betriebszustand des Gerätes anzeigen. Sie sind nicht für den Einsatz in anderen Geräten vorgesehen und nicht für die Raumbelichtung geeignet.

2.7 Entsorgung

WARNUNG!

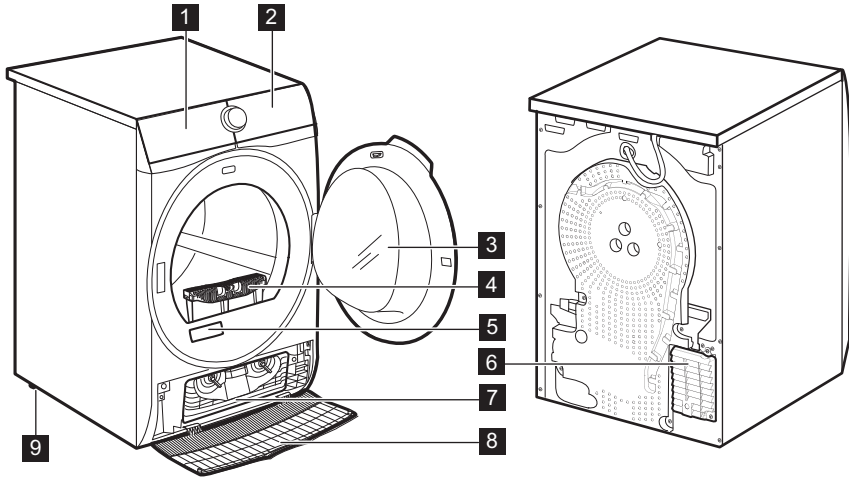
Verletzungs- und Erstickungsgefahr.



Warnung: Brandgefahr/Gefahr von Sachschäden und Schäden am Gerät.

- Trennen Sie das Gerät vom Stromnetz und von der Wasserversorgung.
- Schneiden Sie das Netzkabel in der Nähe des Geräts ab, und entsorgen Sie es.
- Das Gerät enthält brennbares Gas (R290). Für Informationen zur ordnungsgemäßen Entsorgung des Geräts wenden Sie sich an die zuständige kommunale Behörde vor Ort.
- Entfernen Sie das Türschloss, um zu verhindern, dass sich Kinder oder Haustiere in der Trommel einschließen.
- Entsorgen Sie das Gerät nach den lokalen Vorschriften zur Rücknahme und Entsorgung von Elektroaltgeräten (WEEE).

3. PRODUKTBESCHREIBUNG

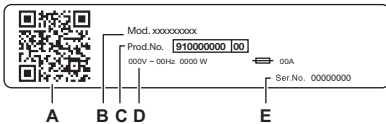


- 1** Wasserbehälter
- 2** Bedienfeld
- 3** Gerätetür
- 4** Filter
- 5** Typenschild und QR-Code
- 6** Lüftungsschlitze
- 7** Kondensatordeckel

- 8** Kondensatorabdeckung
- 9** Einstellbare FüÙe



Für eine einfachere Beladung und Montage lässt sich der Türanschlag wechseln (siehe die separate Broschüre).



Das Typenschild zeigt:

- A. QR-Code
- B. Modellbezeichnung
- C. Produktnummer
- D. elektrische Nennwerte
- E. Seriennummer

Scannen Sie den **QR-Code** auf dem Gerät, um Ihr Produkt zu registrieren und es bestmöglich zu nutzen.

- Greifen Sie auf Ihre Gerätedetails, Dokumentation und Artikel zur Verwendung der besten Funktionen zu (die Bedienungsanleitung ist auch verfügbar unter aeg.com/manuals).
- Erhalten Sie Informationen zur Nutzung, Fehlerbehebung, Wartung und Reparatur (auch verfügbar unter aeg.com/support).
- Kaufen Sie Zubehör, Verbrauchsmaterial und Originalersatzteile für Ihr Gerät (auch verfügbar unter aeg.com/shop).