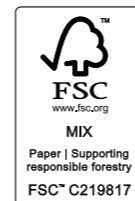


EN Use the link <https://eprel.ec.europa.eu/> to access the European product database (EPREL), in which more information about the product is saved. Type in the EPREL registration number 2465993 (KWM 8113 A-10 INV) / 2465994 (KWM 10163 A-10 INV) / 2465996 (KWM 12113 A-20 INV) or the model identifier, which can be found on the panel of the machine as well as on the energy label or simply scan the QR-code on the energy label to access the model information.

ES Use el vínculo <https://eprel.ec.europa.eu/> para acceder a la base de datos de productos europea (EPREL), en la que se guarda más información sobre el producto. Teclee el identificador de modelo, el número de registro EPREL 2465993 (KWM 8113 A-10 INV) / EPREL 2465994 (KWM 10163 A-10 INV) / EPREL 2465996 (KWM 12113 A-20 INV) o escanee el código QR en la etiqueta energética para acceder a la información del modelo.

IM_KWM 8113 A-10 INV_KWM 10163 A-10 INV_
KWM 12113 A-20 INV_251210_V07

Imtron GmbH
Media-Saturn-Strasse 1
85053 Ingolstadt
Germany
www.imtron.eu
www.koenic-online.com
contact@imtron.eu



KOENIC

Get ready for compliments

Washing machine

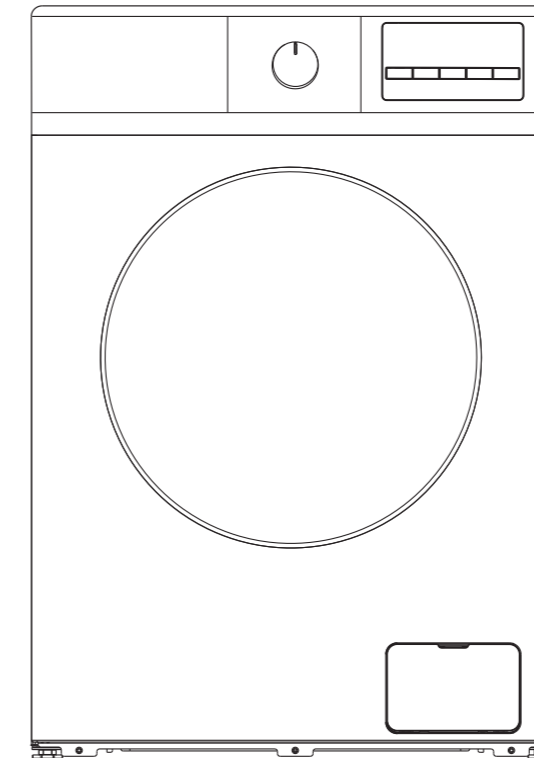
KWM 8113 A-10 INV

KWM 10163 A-10 INV

KWM 12113 A-20 INV

EN User manual

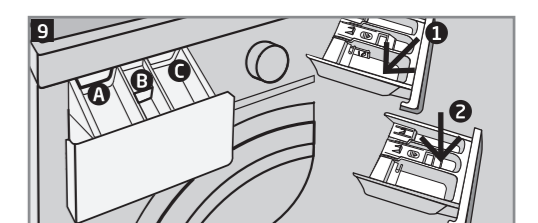
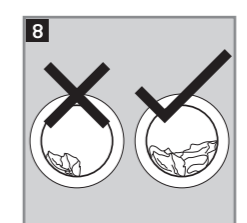
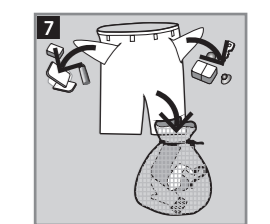
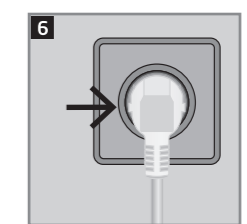
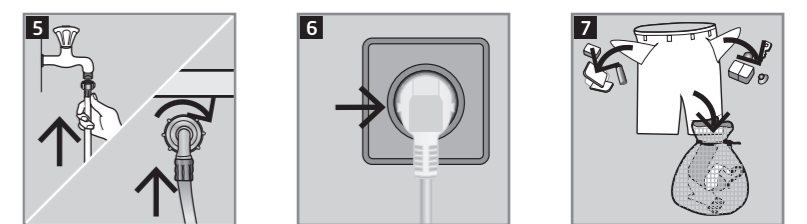
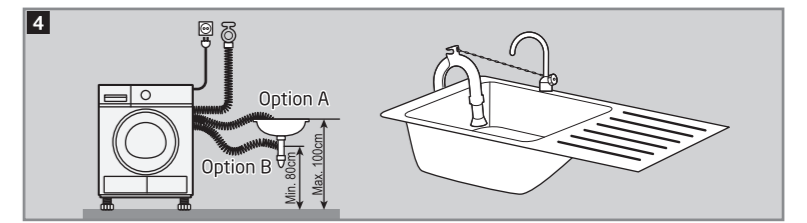
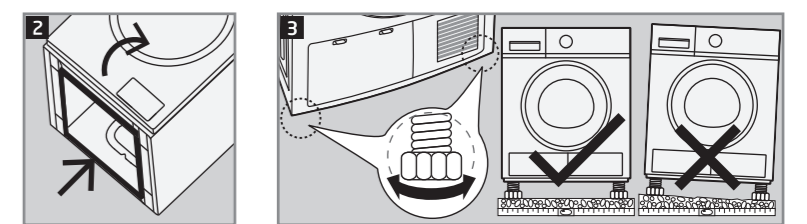
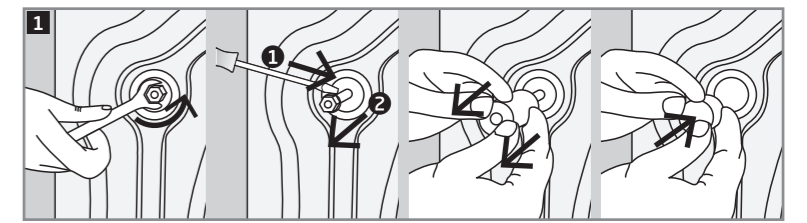
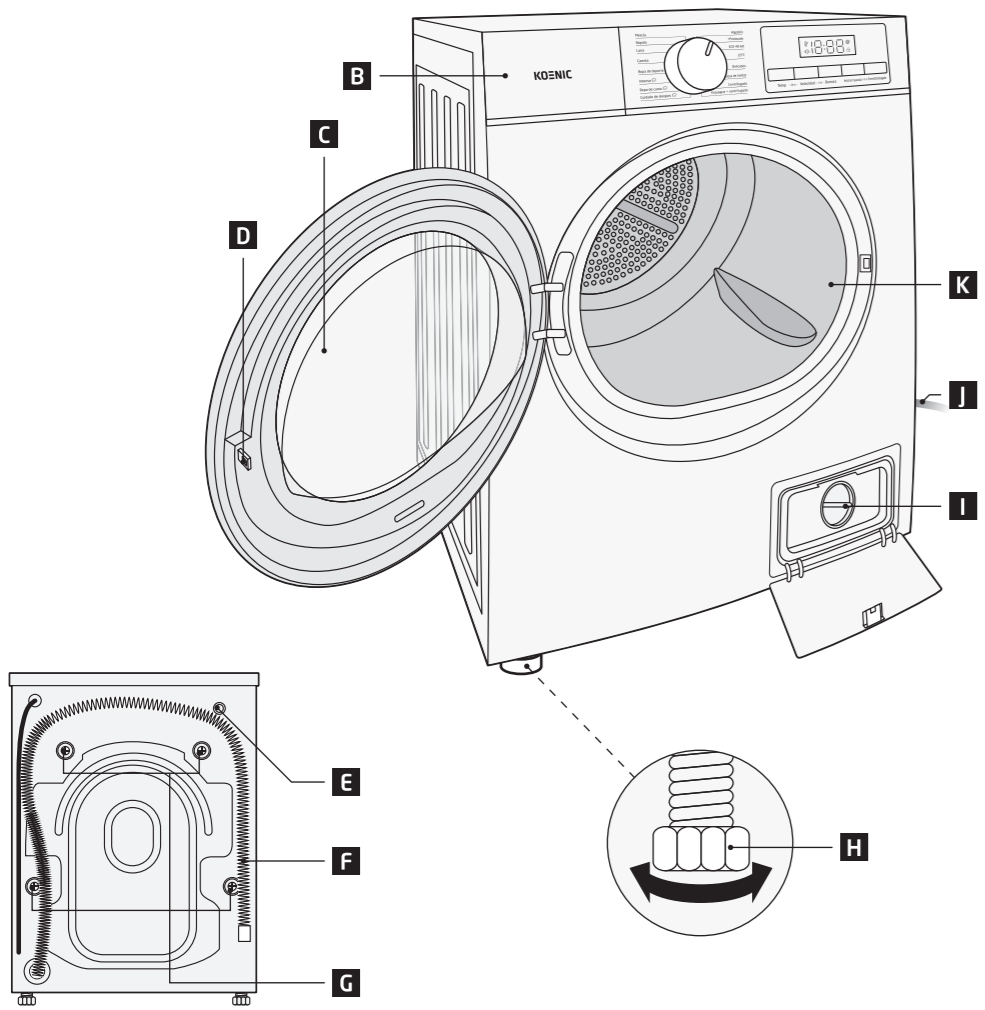
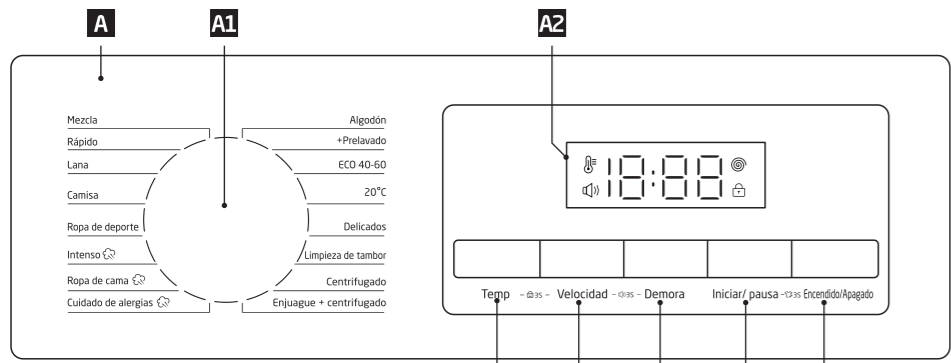
ES Manual de instrucciones



English 3 - 21

Español 22 - 42





Safety instructions

- This product can be used by children aged from 8 years and above and persons with reduced physical, sensory or mental capabilities or lack of experience and knowledge if they are being supervised or have received instructions concerning the use of the product in a safe way and understand the hazards involved.
- Children shall not play with the product.
- Cleaning and user maintenance shall not be carried out by children unless they are supervised.
- Children less than 3 years should be kept away unless continuously supervised.
- A damaged power cord may only be replaced by an authorised service agent in order to avoid hazards.
- The maximum mass of dry clothes to be used in the product is 8 kg (KWM 8113 A-10 INV) / 10 kg (KWM 10163 A-10 INV) / 12 kg (KWM 12113 A-20 INV).
- The ventilation openings of this product must not be obstructed, e.g. by carpet.
- This product is connected to the water mains. Consider the minimum and maximum permitted inlet water pressure, see chapter **Technical Data**. Consider all instructions about the installation for detachable hose-sets and use new hose-sets for installation. Do not reuse old hose-sets.
- The product is designed for the washing of normal household quantities in the home, or in household-like, non-commercial environments. Household-like environments include staff kitchens in shops, offices, agricultural and other small businesses or for use by guests at bed-and-breakfast establishments, small hotels and similar residential facilities.

Safety instructions

- Read this user manual thoroughly before first use and pass it on with the product. Pay attention to the warnings on the product and in this user manual. It contains important information for your safety as well as for the use and maintenance of the equipment.
- Use the product only for its intended purpose and with recommended accessories and components. Improper use or wrong operation may lead to hazards.
- Never leave the product unsupervised while it is switched on.
- Never immerse electrical parts of the product in water or any other fluids during cleaning or operation. Never hold the product under running water.
- Do not under any circumstances attempt to repair the product yourself. For servicing and repairs, please consult an authorised service agent (e.g. damaged power cord, product has been dropped during installation, etc.).
- The mains voltage must match the information on the rating label of the product.
- Avoid damages to the power cord that may be caused by kinks or contact with sharp corners.
- Keep this product including power cord and power plug away from all heat sources such as ovens, hot plates and other heat-producing products/objects.
- Only unplug from the power socket by the plug itself. Do not pull on the cord.
- Unplug the product ...
 - when the product is not being used,
 - in case of malfunctions,
 - before attaching / detaching accessories and
 - before cleaning the product.
- Use this product in dry indoor areas only and never outdoors.
- Never use, expose or put the product near to:
 - direct sunlight and dust;
 - fire (fireplace, grill, candles), water (water splashes, vases, bath tub) or heavy moisture.
- This product is not intended for commercial use. It is designed for household use only.
- **Important!** Check to ensure that the product is in a serviceable condition before use. The product shall not be used if it shows any signs of damage or it's suspected to be defect.

Congratulations!

Thank you for your purchase of a **KOENIC** product. Please read this manual carefully and keep it for future reference.

Intended use

This product is designed for washing clothes and textiles. Any other use may result in damage to the product or injuries. This product is designed for household use only and not intended for commercial use.

Imtron GmbH assumes no liability for damage to the product, for property damage or for personal injury due to careless or improper usage of the product, or usage of the product which does not meet the manufacturer's specified purpose.

Before first time use

Carefully remove the product and accessories from the original packaging. It is recommended to keep the original packaging for storage. If you wish to dispose of the original packaging, please observe applicable legal provisions. Should you have any questions regarding proper disposal, contact your local waste management center.

Inspect the delivery contents for completeness and damages. Should the delivery contents be incomplete or damaged, contact your sales outlet immediately.

After unpacking, please refer to chapter

Cleaning and care.



Transport restraints must be removed before the first use as described in chapter **Installation**.

Warranty and spare parts

The warranty period of the product, as well as the applicable conditions of the warranty can be found in the warranty card provided with the product. The spare parts, which are listed in the corresponding ecodesign directive, can be obtained by contacting the customer service center, for a period of at least 7 years, respectively 10 years.

Content

- 1 x Washing machine
- 4 x Foam strips
- 4 x Foam base
- 1 x User manual
- 1 x Warranty card

Inlet Pipe Fittings:

- 1 x Inlet hose (with aqua stop)
- 4 x Hole cover
- 1 x Drain Hose Support Bracket
- 1 x Spanner

Controls and components

- A** Control panel
 - A1** Program selector and off switch
 - A2** Display
 - A3** On / off button **Encendido/Apagado**
 - A4** Start / pause button **Iniciar/ pausa**
 - A5** Delay button **Demora**
 - A6** Speed button **Velocidad**
 - A7** **Temp.** button
- B** Detergent drawer
- C** Door with window
- D** Door hinge
- E** Water connection incl. hose
- F** Sewage hose
- G** Transport restraints
- H** Adjustable feet
- I** Lint filter
- J** Power cord with plug
- K** Washing drum

Technical data

- Rated Voltage : 220-240V~, 50 Hz
- Rated Power : 1900W (8KG) / 1800W (10KG) / 1950W (12KG)
- Protection class : I
- Protection degree : IPX4
- Max. Capacity : 8 kg (KWM 8113 A-10 INV) / 10 kg (KWM 10163 A-10 INV) / 12 kg (KWM 12113 A-20 INV)
- Inlet water pressure : 0.05-0.8MPa
- Inlet water temperature : Cold
- Dimension (mm) : 595 x 520 x 850 (8KG) / 595 x 610 x 850 (10KG) / 595 x 650x 850 (12KG)

Installation

Note:

The washing machine is equipped with power cord and plug and needs sewage and tap water connections. Before installation, make sure that a suitable wall outlet is at the desired place of installation. Consider the dimensions (chapter **Technical data**) of the product for placing and installation.



Caution

- Before initial operation the transport restraints must be removed from the backside of the unit. Operating the washing machine with mounted transport restraints leads to serious damages.
- Keep the transport restraints for later use. Never transport the device without correctly mounted transport restraints!

Fig. **1** Loosen the four transport restraints with a wrench (13 mm) and unscrew them completely. Insert the 4 supplied blind plugs in the holes.

Fig. **2** Attach the supplied self-adhesive foam rubber strips to the bottom side of the washing machine to reduce noise. To do so, lay the back of the washing machine on a soft surface. Stick the two long strips to the long edges and the two short strips to the short edges at the bottom.

Fig. **3** Place the washing machine on an even, horizontal and steady surface. For levelling the feet are adjustable and can be screwed in or out.

- Unscrew the lock nuts with an open-end wrench (17 mm).
- Turn the feet to the right to screw them in and to the left to unscrew them.
- Use a spirit level to check whether the appliance is levelled. If the appliance is not standing horizontally or is tilting the feet must be adjusted again.
- If the unit is levelled and does not tilt, tighten the nuts with the open-end wrench.

Note:

Note the following, when placing the device on a platform:
The device might move during spinning and could fall of a platform. To prevent this, the feet must be secured with retaining tabs (available in specialized stores).

Fig. **4** The washing machine must be connected to a drain.

- The drain hose is already fixed to the sewage connection. Pull the hose out of the clamps and unwind it.
- Connect the other end to the drain pipe (option A or B). Observe the max. height of the hose end.

Note:

- To avoid leakage, a hose clamp should be used to correctly install the outlet hose.
- Suitable hose holders are available as optional accessories.

Fig. 5 Connect the water inlet to the water system (3/4 ") using the supplied hose and make sure that everything is connected correctly and firmly. The water pressure must be between 0.05 MPa and 1 MPa. A pressure reducing valve must be used if the water pressure exceeds 1 MPa. The correct installation of the water connection should be checked on a regular basis.

Note:

- If the water pipes are new or have not been used for an extended period of time, allow a certain amount of water to drain until you are sure that the water is clear and free of foreign objects.
- If this point is not observed, there is a risk that the water inlet will become clogged and the unit will be damaged.
- When connecting to drinking water make sure that you connect the appliance using a safety device against drinking water contamination through backflow (according to DIN EN 1717). We recommend that installation, including water supply and electrical connections, and repairs are carried out by a qualified technician.

Fig. 6 Plug the mains plug into a suitable socket.

Preparation

Before first use

- Make sure the transport restraints on the back of the unit have been removed.
- Remove all accessories and other materials from the washing drum.
- Before washing clothes for the first time, run the appliance without any clothes but some detergent in the **Algodón** program, see **Start washing**.

Note:

Before using the product for the first time, make sure, that all hydrophilic connections of the product are correctly sealed and connected to both the device as well as the water mains. Check all connections periodically to avoid possible leakage.

Operation

Fig. 7 Preparation of the garments



Caution

- Do not wash fabrics that are not suitable for machine wash. Observe the instructions on the care label of the laundry.
 - Hard or pointed foreign objects (eg. nails, coins) can damage laundry and components.
 - Never wash laundry soaked with gasoline, thinner, alcohol or solvents.
- Check the pockets of all laundry and empty them. Make sure, that no lighters, coins etc. are left in the pockets.
 - Before washing, remove dirt, stains and hair from the laundry, e.g. by pre-soaking and pre-washing by hand.
 - Sort the laundry according to colors and the washing procedures and washing temperatures indicated on the care labels. Do not wash white laundry together with coloured laundry but separate. Newly bought coloured laundry must be washed separately.

- Turn applications such as buttons and embroideries inwards. If necessary, close zippers, buttons or hooks before washing, and tie loose straps or loops together.
- Wash brassiere in a laundry bag to prevent the steel hangers from loosening. In particular, fine textiles such as curtains, crochet work or small articles (socks, handkerchiefs, neckties, etc.) should be washed in a closed laundry bag.
- Always remove removable parts such as hooks, eyelets, e.g. from curtains.
- During the washing of large and heavy single items such as bedclothes, covers, bath towels, jeans, lined winter jackets, etc., the drum can become unbalanced especially during spinning. To minimize imbalances always wash several clothes together as one load.
- Linting clothes should be washed separately, otherwise you will have visible lint on all clothes, especially on black clothes.

Fig. 8 **Fill the laundry**

- Untangle the garments and place them neatly into the washing drum.
- It is recommended to use the max. loading capacity. Do not overload the washing machine. Do not cram the laundry in the washing drum but load it in a way that the laundry is still being circulated during the washing process. Different sizes and thicknesses of the laundry influence the loading capacity.
- Close the door, making sure that no laundry is trapped between the door and the seal.

Selecting and filling in detergent



Caution

- Keep detergents out of the reach of children!
 - Observe the instructions of the detergent regarding dosage and storage.
- Only use detergents suitable for washing machines and make the right selection, taking into account the kinds of laundry to be washed (cotton, colored, white etc.).
 - Do not use bleach, as it can damage the washing machine and laundry.


- Fig. 9
1. Open the detergent drawer. Note the different compartments:
A: Detergent for main wash, **option 1** for washing powder, **option 2** for liquid detergent
B: Fabric softener for rinsing
C: Detergent for pre-wash
 2. Fill in laundry detergent and fabric softener according to the manufacturer's instructions.
Note on foam detection: If too much detergent is used, excessive foam is formed. The foam formation is automatically checked and excessive foam is removed.
 3. Close the detergent drawer by pushing it in completely.

Start washing

1. Turn on the washing machine with the on / off switch **Encendido/Apagado**.
2. Use the program selector to select a suitable program and, if necessary, a suitable additional function. Please refer to the following **Program table**.
3. Use the **Temp.** button to change the temperature if the preset temperature does not meet your requirements. The higher the temperature the more energy is consumed.
4. If necessary use the **Velocidad** button to select a different spin speed if the preset speed does not meet your requirements. The higher the spin speed, the drier but also more creased the laundry will be. High speeds also reduce the life of the washing machine.

Note:

Only use low spin speeds for delicate garments.

5. Start the washing process by pressing the **Iniciar/pausa** button. The door will be automatically locked once the washing process is started and the lock symbol  will light up.
6. Press the delay button **Demora** to set a later time for the machine to finish the wash program. By pressing the button several times, a start time of 1 to 24 hours can be set in 1-hour increments. To do so, follow the steps 1 to 5, then use the **Demora** button to set the end time, wait until the display shows the wash time and then press the **Iniciar/pausa** button. The washing machine will automatically turn on so that the preset washing program will be finished at the preset time.



Caution

The door may only be opened if the appliance is not running, e.g. after a washing program has finished. Do not try to open the door while the appliance is running.

Fig. 10 Washing Program table

KWM8113 A-10 INV

Program	
Program name Short explanation of the program and for which fabrics it's suitable	<ul style="list-style-type: none"> • Max load in kg • Temperature that can be selected in °C • Spin speed that can be selected in 1/min • Other settings which can be selected with this program
Algodón (Cotton) Hard-wearing fabrics, heat resistant fabrics made of cotton or linen	<ul style="list-style-type: none"> • Max. 8 kg • Cold/20/30/40/60/85 • 0/400/600/800/1000/1200/1400 • Timer
+Prelavado (Prewash) Preliminary washing cycle before starting the Cotton programme	<ul style="list-style-type: none"> • Max. 6 kg • Cold/20/30/40/60/85 • 0/400/600/800/1000/1200/1400 • Timer
ECO 40-60 Temperature not selectable, suitable for laundry washable at 40-60 °C	<ul style="list-style-type: none"> • Max. 8 kg • 40 • 1400 • Timer
20°C Washing brightly colored clothes for better protection of colors	<ul style="list-style-type: none"> • Max. 4 kg • 20 • 0/400/600/800 • Timer
Delicados (Delicate) For sensitive clothes, e.g. silk, satin, synthetic fibers or blended fabrics	<ul style="list-style-type: none"> • Max. 4 kg • Cold/20/30/40 • 0/400/600/800 • Timer
Limpieza de tambor (Drum clean) For sterilization of the drum	<ul style="list-style-type: none"> • / • 60/85 • 800 • Timer
Centrifugado (Spin) Extra spin with selectable speed	<ul style="list-style-type: none"> • Max. 8 kg • / • 0/400/600/800/1000/1200/1400 • Timer
Enjuague + centrifugado (Rinse & Spin) Extra rinse or spin with selectable speed	<ul style="list-style-type: none"> • Max. 8 kg • / • 0/400/600/800/1000/1200/1400 • Timer
Cuidado de alergias (Allergy Care) Includes high temperature wash cycle and extra rinse to improve removal of detergent.	<ul style="list-style-type: none"> • Max. 4 kg • Cold/20/30/40/60 • 0/400/600/800/1000/1200 • Timer
Ropa de cama (Bedding) Washing of bedclothes	<ul style="list-style-type: none"> • Max. 6 kg • Cold/20/30/40/60 • 0/400/600/800/1000/1200 • Timer

Program	
Intenso (Intensive) To increase the washing effects, washing time is increased.	<ul style="list-style-type: none"> • Max. 8 kg • Cold/20/30/40/60 • 0/400/600/800/1000/1200/1400 • Timer
Ropa de deporte (Sportswear) Sports and leisure wear made from microfiber fabrics Note: - Laundry must not be treated with fabric softener - Clean the detergent drawer thoroughly before washing, in order to remove fabric softener residue	<ul style="list-style-type: none"> • Max. 3 kg • Cold/20/30/40 • 0/600/800 • Timer
Camisa (Shirt) For shirts made of cotton, linen, synthetic and mixed fabrics	<ul style="list-style-type: none"> • Max. 3 kg • Cold/20/30/40 • 0/400/600/800/1000 • Timer
Lana (Wool) Hand or machine-washable wool or richwool textiles. Especially gentle wash programme to prevent shrinkage, with longer programme pauses (textiles rest in wash liquor) Note: - Wool is of animal origin, e.g. angora, alpaca, llama, sheep - Use a detergent that is suitable for machine washing wool	<ul style="list-style-type: none"> • Max. 2 kg • Cold/20/30/40 • 0/400/600 • Timer
Rápido (Super Quick) Washing few and not very dirty clothes quickly.	<ul style="list-style-type: none"> • Max. 2 kg • / • 0/400/600/800/1000 • Timer
Mezcla (Mix) Mixed load of cottons and synthetic fabrics	<ul style="list-style-type: none"> • Max. 4 kg • Cold/20/30/40 • 0/400/600/800/1000 • Timer

* **Standard program: eco 40-60.**

The eco 40-60 program is able to clean normally soiled cotton laundry declared to be washable at 40 °C or 60 °C, together in the same cycle, and this program is used to assess the compliance with the EU ecodesign legislation (according to (EU) 2019/2023).

Note:

A 90°C program is manually programmable.

KWM10163 A-10 INV

Program	
Program name Short explanation of the program and for which fabrics it's suitable	<ul style="list-style-type: none"> • Max load in kg • Temperature that can be selected in °C • Spin speed that can be selected in 1/min • Other settings which can be selected with this program
Algodón (Cotton) Hard-wearing fabrics, heat resistant fabrics made of cotton or linen	<ul style="list-style-type: none"> • Max. 10 kg • Cold/20/30/40/60/85 • 0/400/600/800/1000/1200/1400 • Timer
+Prelavado (Prewash) Preliminary washing cycle before starting the Cotton programme	<ul style="list-style-type: none"> • Max. 8 kg • Cold/20/30/40/60/85 • 0/400/600/800/1000/1200/1400 • Timer
ECO 40-60 Temperature not selectable, suitable for laundry washable at 40-60 °C	<ul style="list-style-type: none"> • Max. 10 kg • 40 • 1400 • Timer
20°C Washing brightly colored clothes for better protection of colors	<ul style="list-style-type: none"> • Max. 5 kg • 20 • 0/400/600/800 • Timer
Delicados (Delicate) For sensitive clothes, e.g. silk, satin, synthetic fibers or blended fabrics	<ul style="list-style-type: none"> • Max. 5 kg • Cold/20/30/40 • 0/400/600/800 • Timer
Limpieza de tambor (Drum clean) For sterilization of the drum	<ul style="list-style-type: none"> • / • 60/85 • 800 • Timer
Centrifugado (Spin) Extra spin with selectable speed	<ul style="list-style-type: none"> • Max. 10 kg • / • 0/400/600/800/1000/1200/1400 • Timer
Enjuague + centrifugado (Rinse & Spin) Extra rinse or spin with selectable speed	<ul style="list-style-type: none"> • Max. 10 kg • / • 0/400/600/800/1000/1200/1400 • Timer
Cuidado de alergias (Allergy Care) Includes high temperature wash cycle and extra rinse to improve removal of detergent.	<ul style="list-style-type: none"> • Max. 5 kg • Cold/20/30/40/60 • 0/400/600/800/1000/1200 • Timer
Ropa de cama (Bedding) Washing of bedclothes	<ul style="list-style-type: none"> • Max. 8 kg • Cold/20/30/40/60 • 0/400/600/800/1000/1200 • Timer

Program	
Intenso (Intensive) To increase the washing effects, washing time is increased.	<ul style="list-style-type: none"> • Max. 10 kg • Cold/20/30/40/60 • 0/400/600/800/1000/1200/1400 • Timer
Ropa de deporte (Sportswear) Sports and leisure wear made from microfiber fabrics Note: - Laundry must not be treated with fabric softener - Clean the detergent drawer thoroughly before washing, in order to remove fabric softener residue	<ul style="list-style-type: none"> • Max. 4 kg • Cold/20/30/40 • 0/600/800 • Timer
Camisa (Shirt) For shirts made of cotton, linen, synthetic and mixed fabrics	<ul style="list-style-type: none"> • Max. 4 kg • Cold/20/30/40 • 0/400/600/800/1000 • Timer
Lana (Wool) Hand or machine-washable wool or richwool textiles. Especially gentle wash programme to prevent shrinkage, with longer programme pauses (textiles rest in wash liquor) Note: - Wool is of animal origin, e.g. angora, alpaca, llama, sheep - Use a detergent that is suitable for machine washing wool	<ul style="list-style-type: none"> • Max. 2 kg • Cold/20/30/40 • 0/400/600 • Timer
Rápido (Super Quick) Washing few and not very dirty clothes quickly.	<ul style="list-style-type: none"> • Max. 2 kg • / • 0/400/600/800/1000 • Timer
Mezcla (Mix) Mixed load of cottons and synthetic fabrics	<ul style="list-style-type: none"> • Max. 5 kg • Cold/20/30/40 • 0/400/600/800/1000 • Timer

* **Standard program: eco 40-60.**

The eco 40-60 program is able to clean normally soiled cotton laundry declared to be washable at 40 °C or 60 °C, together in the same cycle, and this program is used to assess the compliance with the EU ecodesign legislation (according to (EU) 2019/2023).

Note:

A 90°C program is manually programmable.

KWM12113 A-20 INV

Program	
Program name Short explanation of the program and for which fabrics it's suitable	<ul style="list-style-type: none"> • Max load in kg • Temperature that can be selected in °C • Spin speed that can be selected in 1/min • Other settings which can be selected with this program
Algodón (Cotton) Hard-wearing fabrics, heat resistant fabrics made of cotton or linen	<ul style="list-style-type: none"> • Max. 12 kg • Cold/20/30/40/60/85 • 0/400/600/800/1000/1200/1400 • Timer
+Prelavado (Prewash) Preliminary washing cycle before starting the Cotton programme	<ul style="list-style-type: none"> • Max. 12 kg • Cold/20/30/40/60/85 • 0/400/600/800/1000/1200/1400 • Timer
ECO 40-60 Temperature not selectable, suitable for laundry washable at 40-60 °C	<ul style="list-style-type: none"> • Max. 12 kg • 40 • 1400 • Timer
20°C Washing brightly colored clothes for better protection of colors	<ul style="list-style-type: none"> • Max. 6 kg • 20 • 0/400/600/800 • Timer
Delicados (Delicate) For sensitive clothes, e.g. silk, satin, synthetic fibers or blended fabrics	<ul style="list-style-type: none"> • Max. 6 kg • Cold/20/30/40 • 0/400/600/800 • Timer
Limpieza de tambor (Drum clean) For sterilization of the drum	<ul style="list-style-type: none"> • / • 60/85 • 800 • Timer
Centrifugado (Spin) Extra spin with selectable speed	<ul style="list-style-type: none"> • Max. 12 kg • / • 0/400/600/800/1000/1200/1400 • Timer
Enjuague + centrifugado (Rinse & Spin) Extra rinse or spin with selectable speed	<ul style="list-style-type: none"> • Max. 12 kg • / • 0/400/600/800/1000/1200/1400 • Timer
Cuidado de alergias (Allergy Care) Includes high temperature wash cycle and extra rinse to improve removal of detergent.	<ul style="list-style-type: none"> • Max. 6 kg • Cold/20/30/40/60 • 0/400/600/800/1000/1200 • Timer
Ropa de cama (Bedding) Washing of bedclothes	<ul style="list-style-type: none"> • Max. 10 kg • Cold/20/30/40/60 • 0/400/600/800/1000/1200 • Timer

Program	
Intenso (Intensive) To increase the washing effects, washing time is increased.	<ul style="list-style-type: none"> • Max. 12 kg • Cold/20/30/40/60 • 0/400/600/800/1000/1200/1400 • Timer
Ropa de deporte (Sportswear) Sports and leisure wear made from microfiber fabrics Note: - Laundry must not be treated with fabric softener - Clean the detergent drawer thoroughly before washing, in order to remove fabric softener residue	<ul style="list-style-type: none"> • Max. 5 kg • Cold/20/30/40 • 0/600/800 • Timer
Camisa (Shirt) For shirts made of cotton, linen, synthetic and mixed fabrics	<ul style="list-style-type: none"> • Max. 5 kg • Cold/20/30/40 • 0/400/600/800/1000 • Timer
Lana (Wool) Hand or machine-washable wool or richwool textiles. Especially gentle wash programme to prevent shrinkage, with longer programme pauses (textiles rest in wash liquor) Note: - Wool is of animal origin, e.g. angora, alpaca, llama, sheep - Use a detergent that is suitable for machine washing wool	<ul style="list-style-type: none"> • Max. 2 kg • Cold/20/30/40 • 0/400/600 • Timer
Rápido (Super Quick) Washing few and not very dirty clothes quickly.	<ul style="list-style-type: none"> • Max. 2 kg • / • 0/400/600/800/1000 • Timer
Mezcla (Mix) Mixed load of cottons and synthetic fabrics	<ul style="list-style-type: none"> • Max. 6 kg • Cold/20/30/40 • 0/400/600/800/1000 • Timer

* **Standard program: eco 40-60.**

The eco 40-60 program is able to clean normally soiled cotton laundry declared to be washable at 40 °C or 60 °C, together in the same cycle, and this program is used to assess the compliance with the EU ecodesign legislation (according to (EU) 2019/2023).

Note:

A 90°C program is manually programmable.

Child protection

Fig. 11 Once the child protection is activated, the chosen settings cannot be changed. The washing machine can only be switched off with the on / off button **Encendido/Apagado**, whereby settings and wash progress are saved and the washing process can be continued after switching the machine back on. The child protection can only be activated if the washing machine operation was started or is running either directly or by time delay.

1. **Activation:** Press the **Temp.** and **Velocidad** buttons at once for at least 3 seconds until buzzer beeps.
2. **De-activation:** Press the **Temp.** and **Velocidad** buttons again at once for at least 3 seconds.

Sound

The factory default setting will be silent mode. To turn on the signal, press the **Velocidad** and **Demora** buttons again for at least 3 seconds while the washing machine is on. The alarm symbol will appear on the display.

Reload function

The reload function offers the option of stopping the washing program that has already started in order to add laundry.

1. Press the **Iniciar/pausa** button for 3 seconds.
2. The door lock is unlocked. Wait until the drum has stopped. Open the door and add the laundry.
3. Close the door and press the **Iniciar/pausa** button to restart the paused washing program.

Note:

Reload function cannot be used if...

- the water level is high to avoid flooding.
- the water temperature has reached a certain temperature to avoid burning.

Cleaning and care



Warning

- When cleaning, never use solvents or abrasive materials, hard brushes, metallic or sharp objects. Solvents are harmful to human health and can attack plastic parts, while abrasive cleaning mechanisms and tools may scratch the surface(s).
- Switch off the washing machine and let it cool down completely before cleaning.
- Clean the exterior surfaces of the product with a slightly damp cloth and dry them well. Make sure that no water enters the product interior (e.g. at the switches).

Fig. 12 **Cleaning the detergent drawer**

- Pull out the drawer. Press the tab marked with an arrow above the fabric softener compartment and pull out the drawer completely.
- Wash the chambers with water.
- If necessary, use a soft brush to clean the housing.
- Insert the detergent drawer.

Fig. 13 **Clean the filter of the lye pump**



Caution

- Never operate the washing machine without a filter.
- The filter of the lye pump prevents foreign objects from entering and possibly damaging the pumping system.
- Clean or check the filter regularly depending on the frequency of use, approximately once a month.
- Check the filter if the water is not pumped out or if the noise is increased during pumping.
- Before opening the service flap, place a big cloth in front and below the flap. Large amounts of water may leak when removing the filter.

- Make sure that all water has been pumped out during the previous wash cycle, then turn off the power and unplug the power cord.
- Place a big piece of cloth and a collecting tray in front of the service flap to catch any leaking water.
- Open the maintenance flap.
- Turn the filter cover to the left. Catch leaking water!
- Clean the filter under running water and remove any foreign objects.
- Insert the filter and turn it to the right. Make sure that the filter is properly fixed so that no water can leak.
- Close the maintenance flap.



Emergency drain function

1. Open the filter cover with tools such as coins;
2. Remove the emergency drainage pipe from its fixed position, unscrew the emergency drainage pipe cap, drain the remaining water, and then replace the cap after the drainage is complete.
3. Slowly unscrew the pump cover of the drainage pump, remove the debris inside the pump, and thoroughly clean it until the blades can rotate freely.
4. Install the pump cover with the drainage pump and tighten it. Secure the emergency drainage pipe back to its original position, and close the protection cover of the drainage pump.

Fig. 14 Inlet filter



Caution

- Close the water supply!
- After cleaning, always make sure that the water hose is properly installed and no water leaks.

Filter at the tap

Clean the filter if there is an insufficient flow of water when the water tap is open.

- Unscrew the supply hose from the water tap.
- Wash the inlet filter under running water.
- Reconnect the supply hose. Make sure it is properly sealed and doesn't leak.

Filter at the washing machine

Clean the filter regularly, approximately every three months.

- Unscrew the supply hose on the back of the unit.
- Clean the filter with a small brush.
- Reconnect the supply hose and ensure it's properly sealed and doesn't leak.

Drum clean

- Use chlorine-free cleaning agents and a soft sponge for cleaning the drum. Do not use abrasive cleaners or means, e.g. steel wool, to clean the drum.
- When washing with low temperatures and / or liquid detergents, there is a risk of germs and odors forming in the washing machine.
- If there is an odor noticeable in the drum, run the **Limpieza de tambor** without laundry. It's not required to add detergent for this.
- It's recommended to wash the drum every month.

Descaling

Descaling is not necessary if the detergent is dosed correctly. If you want to descale the drum, proceed according to the descaling agent manufacturer's instructions. You can obtain suitable descaling agents from retailers.

Error codes

When an ERROR code appears, please contact the customer service. The respective hotlines are noted in the provided warranty card.

Code	Meaning	Solution
E1	The washer fills over time	<ul style="list-style-type: none"> • Check if the tap is opened. • Check if the water pressure is too low. • Check if the inlet hose is blocked.
E2	Water drainage overtime	<ul style="list-style-type: none"> • Check if the drain pump is blocked. • Contact a technician if necessary.
E3	Door lock is breakdown	<ul style="list-style-type: none"> • Close the door well again. • Check if the clothes is caught between the door and seal. • Contact a technician if necessary.
E4	Water is overflowed	<ul style="list-style-type: none"> • Water automatically until the water level is suitable for wash procedure. • Clean drain pump filter
E5	The electrical motor is breakdown	<ul style="list-style-type: none"> • Please contact a technician
E6	The heater does not work	
E7	There is a temperature sensor fault	
E8	Unmatched software/hardware on mainboard and frequency inverting plate	
E9	Communication failures	
E10	Inverter failures	
EP	The procedure running is not corresponded to the cycle that the knob points	<ul style="list-style-type: none"> • Turn the cycle selector to the cycle corresponded to the procedure working on

Troubleshooting

If there are any problems during operation, please refer to the following table. If the problems cannot be solved as indicated under **Solution** or if spare parts for self-repair are necessary, please contact the service center. The respective hotlines are noted in the warranty card, provided with this product. Please note, that improper self-repair can lead to hazards as well as voidance of the warranty and should be refrained from, if in doubt.

Problem	Possible causes	Solution
Product does not work and/or indicator/display does not light	<ul style="list-style-type: none"> • Interrupted power supply 	<ul style="list-style-type: none"> • Check the power supply
Door cannot be opened	<ul style="list-style-type: none"> • Machine's protection mechanism is active 	<ul style="list-style-type: none"> • Disconnect from the power
Heating fault	<ul style="list-style-type: none"> • NTC is damaged or heating pipe is aging 	<ul style="list-style-type: none"> • Contact the service center
Water leakage	<ul style="list-style-type: none"> • Connection between inlet pipe or outlet hose and tap or washing machine is not tight. • Drain pipe is blocked 	<ul style="list-style-type: none"> • Check and fasten the water pipes • Clean up outlet hose

Problem	Possible causes	Solution
Water is overflowing from the bottom of the machine	<ul style="list-style-type: none"> • The inlet pipe is not connected firmly. • Outlet hose has water leakage 	<ul style="list-style-type: none"> • Fix the inlet pipe • Replace the drain hose
Washing result is not satisfying	<ul style="list-style-type: none"> • The clothes are too dirty • Insufficient detergent quantity 	<ul style="list-style-type: none"> • Select a proper program • Add proper detergent quantity
Abnormal noise, great vibrations	<ul style="list-style-type: none"> • Check if transport restraints have been removed • Machine is not installed on solid floor • Check for loose objects inside drum e.g. detached ornaments • Adjust the feet of the machine 	

Recommendations on the type of detergent

Consider below notes in order to improve the cleaning result, while reducing the energy consumption as well as environmental impact:

- Dose the detergent based on the recommendations / requirements of the supplier, while considering the mass and soiling level of the laundry.
- Do not mix different detergents and / softeners.
- Do you use detergents that are based on solvents or corrosive ingredients.
- Avoid overdosing detergents.
- Use detergents, that are activated at lower temperatures to save energy.

Attention: Wrong dosing of detergents, softeners or other additives may damage the product.

Below table shall serve as a guideline for the correct choice of the program, temperature and detergent:

Type of clothing	Program	Temperature of the washing program	Recommended detergent
White textiles, made from cotton or other organic fibers	Algodón (Cotton)	20°C – 90°C	General purpose laundry detergent
Colored textiles, made from cotton or other organic fibers	Mezcla (Mix)	20°C – 90°C	Color-care laundry detergent
Delicate textiles, e.g. silk	Rápido (Super Quick)	< 20°C	Mild detergent
Textiles made from mixed textiles	Camisa (Shirt)	20°C – 60°C	Specialty laundry detergent
Sports textiles made from micro fibers	Ropa deportiva (Sport program)	20°C – 60°C	Specialty laundry detergent
Woolen textiles	Lana (Wool)	20°C – 40°C	Specialty laundry detergent / mild laundry detergent
Jeans / Denim	Algodón (Cotton) Mezcla (Mix)	20°C – 90°C	General purpose laundry detergent / Specialty laundry detergent

Note: The table serves only as a reference and a general recommendation. For the correct dosage as well as temperature, always observe the information in your clothing as well as the on the packaging of the detergent.

Program parameters according to (EU) 2019/2023 Annex II No 9, 2

KWM 8113 A-10 INV	Unit	ECO 40-60 ³⁾			20 °C	Cotton	Wool	Super quick	Intensive
		100% load	50% load	25% load					
Rated capacity	kg	8.0	4.0	2.0	4.0	8.0	2.0	2.0	8.0
Duration	h:mm	3:38	2:48	2:48	0:50	2:19	0:44	0:15	2:08
Energy	kWh/cycle	0.672	0.387	0.185	0.198	1.468	0.112	0.042	0.778
Water	L/cycle	60.0	44.0	37.0	42.0	65.0	56.0	34.0	46.0
Max temp ¹⁾	°C	35	27	22	20	78	22	18	51
RMC ²⁾	%	53.9	53.9	53.9	82.0	70.0	78.0	88.0	73.0
Spin Speed	rpm	1400	1400	1400	600	800	400	800	800

KWM10163 A-10 INV	Unit	ECO 40-60 ³⁾			20 °C	Cotton	Wool	Super quick	Intensive
		100% load	50% load	25% load					
Rated capacity	kg	10.0	5.0	2.5	5.0	10.0	2.5	2.5	10.0
Duration	h:mm	3:59	3:00	3:00	0:50	2:19	0:44	0:15	2:08
Energy	kWh/cycle	0.785	0.495	0.225	0.215	1.503	0.123	0.050	0.805
Water	L/cycle	67.0	52.0	42.0	46.0	71.0	57.0	35.0	52.0
Max temp ¹⁾	°C	33	29	25	20	75	22	18	50
RMC ²⁾	%	53.9	53.9	53.9	81.0	70.0	77.0	87.0	72.0
Spin Speed	rpm	1400	1400	1400	600	800	400	800	800

KWM12113 A-20 INV	Unit	ECO 40-60 ³⁾			20 °C	Cotton	Wool	Super quick	Intensive
		100% load	50% load	25% load					
Rated capacity	kg	12.0	6.0	3.0	6.0	12.0	2.0	2.0	12.0
Duration	h:mm	4:00	3:00	3:00	0:50	2:19	0:44	0:15	2:08
Energy	kWh/cycle	0.860	0.512	0.232	0.260	1.670	0.132	0.061	0.910
Water	L/cycle	80.0	55.0	46.0	48.0	72.0	64.0	39.0	78.0
Max temp ¹⁾	°C	32	28	24	20	76	20	17	40
RMC ²⁾	%	53.9	53.9	53.9	82.0	72.0	78.0	90.0	75.0
Spin Speed	rpm	1400	1400	1400	600	800	400	800	800

Note: The values given for programs other than the "eco 40-60" program are indicative only

* for minimum 5 minutes inside the laundry being treated in the washing cycle

- The above data is for reference only, and the data may change due to different actual use conditions.
- The values given for programs other than the ECO 40-60 program are indicative only.
- 20°C able to clean lightly soiled cotton laundry, at a nominal temperature of 20°C, which complies with the regulation (EU) 2019/2023.
Concerning EN 60456:2016/A11:2020 With(EU) 2019/2014, (EU) 2019/2023, (EU) 2021/340, (EU) 2021/341

The EU energy efficiency class is: A
 Energy test program: ECO 40-60. Other as the default.

KWM 8113 A-10 INV

Half load for 8.0kg machine: 4.0kg
 Quarter load for 8.0kg machine: 2.0kg

KWM10163 A-10 INV

Half load for 10.0kg machine: 5.0kg
 Quarter load for 10.0kg machine: 2.5kg

KWM12113 A-20 INV

Half load for 12.0kg machine: 6.0kg
 Quarter load for 12.0kg machine: 3.0kg

- 1) The highest temperature reached by the laundry in the wash cycle for at least 5 minutes.
- 2) Residual moisture after the wash cycle in water content percent and the spin speed at which this was achieved.
- 3) The ECO 40-60 program is able to clean normally soiled cotton laundry declared to be washable at 40°C or 60°C, together in the same cycle. This program is used to assess compliance with the regulation (EU) 2019/2023.

The most efficient programs in terms of energy consumption are generally those that perform at lower temperatures and longer duration.

Loading the household washing machine up to the capacity indicated for the respective programs will contribute to energy and water savings.

Noise and remaining moisture content are influenced by the spinning speed: the higher the spinning speed in the spinning phase, the higher the noise and the lower the remaining moisture content.

Notes concerning the energy- and water consumption of the washing machine

- The most efficient programs in terms of energy consumption are generally those that perform at lower temperatures and longer duration.
- Program time as well as energy- and water consumption depend on various factors, such as weight and type of the laundry, chosen functions, characteristics of the water etc.
- For only slightly or normally soiled laundry, decrease the temperature of the program, as the device uses less energy this way.
- Refrain from using the pre-wash function to save water as well as energy.
- Use the maximum spin speed available if the laundry will be dried in a dryer afterwards, as the remaining moisture content will be lower, which in turn saves energy during the later drying process. Note, that noise and remaining moisture content are influenced by the spinning speed: the higher the spinning speed in the spinning phase, the higher the noise and the lower the remaining moisture content.
- Load the household washing machine up to the maximum capacity of each program to reduce the energy- and water consumption.

Instrucciones de seguridad

- Este producto puede ser usado por niños de más de 8 años de edad y personas con capacidades físicas, sensoriales o mentales reducidas, o falta de experiencia y conocimientos, si reciben supervisión o instrucciones sobre el uso del producto de forma segura y comprenden los riesgos que implica.
- Los niños no deben jugar con el aparato.
- La limpieza y el mantenimiento no deberán ser realizadas por niños, a menos que estén supervisados.
- Los niños menores de 3 años deben mantenerse alejados a menos que reciban una supervisión continua.
- Un cable de alimentación dañado sólo puede ser reemplazado por el agente autorizado de servicio para evitar peligros.
- La masa máxima de prendas secas que pueden usarse en el producto es de 8 kg (KWM 8113 A-10 INV) / 10 kg (KWM 10163 A-10 INV) / 12 kg (KWM 12113 A-20 INV).
- Para productos con aperturas de ventilación en la base, las aperturas no deben quedar obstruidas por alfombras.
- Este producto está conectado a la conexión de agua. Tenga en cuenta la presión del agua de entrada mínima y máxima. Consulte el capítulo **Datos técnicos**. Tenga en cuenta todas las instrucciones sobre la instalación de gomas extraíbles, utilice gomas nuevas para la instalación. No reutilice gomas antiguas.
- El producto está diseñado para la preparación de las cantidades propias del uso doméstico, o de entornos similares al doméstico, y no es adecuado para uso comercial. Los entornos similares al doméstico incluyen cocinas para el personal en tiendas, oficinas y otros negocios pequeños, o para los huéspedes en albergues, hoteles pequeños e instalaciones residenciales parecidas.

Instrucciones de seguridad

- Lea por completo este manual del usuario antes del primer uso y entréguelo con el producto. Preste atención a las advertencias del producto y el manual del usuario. Contiene información importante para su seguridad y el uso y mantenimiento del equipo.
- Use el producto exclusivamente para su finalidad y con los accesorios y componentes recomendados. Un uso inadecuado o incorrecto puede provocar riesgos.
- Nunca deje el producto sin supervisión mientras esté encendido.
- Nunca sumerja las partes eléctricas del producto en agua durante la limpieza ni el manejo. Nunca mantenga el producto bajo agua corriente.
- No intente bajo ninguna circunstancia reparar usted mismo el producto (p.ej., cable de alimentación dañado, si ha caído el producto, etc.). Para cualquier asistencia y reparación, consulte con un agente de servicio autorizado.
- El voltaje de la red debe coincidir con la información de la etiqueta de valores nominales del producto.
- Evite daños en el cable de alimentación que podrían ser causados por torceduras o el contacto con rincones afilados.
- Mantenga este producto incluido el cable de alimentación y el enchufe de alimentación lejos de fuentes de calor como por ejemplo, hornos, platos calientes y otros dispositivos/objetos que produzcan calor.
- Sólo desenchufe de la toma de alimentación tirando del propio enchufe. No tire del cable.
- Desenchufe el producto cuando el producto no esté en uso, en caso de disfunción, antes de conectar o quitar accesorios y antes de cada limpieza.
- Utilice este producto sólo en zonas interiores secas y nunca fuera.
- No use nunca, esponja ni ponga el producto cerca de:
 - luz del sol directa y polvo;
 - fuego (chimenea, parrilla, velas), agua (salpicaduras, jarrones, estanques, bañeras) ni humedad intensa.
- Este producto no es adecuado para uso comercial. Está diseñado solamente para uso doméstico.
- **¡Importante!** Compruebe para asegurarse de que el producto esté en buenas condiciones antes de usarlo. El producto no se debe utilizar si muestra algún signo de daño o si se sospecha que está defectuoso.

Felicidades!

Gracias por adquirir un producto **KOENIC**. Lea atentamente este manual y consérvelo como referencia en el futuro.

Finalidad de uso

Este producto está diseñado para lavar ropa y textiles. Este producto está diseñado solo para uso doméstico y no está pensado para uso comercial. Cualquier otro uso puede provocar daños en el producto o lesiones personales. Imtron GmbH no asume ninguna responsabilidad por daños producidos al producto, a la propiedad o por lesiones personales debidas al uso inadecuado del producto o por su utilización para una finalidad distinta a la especificada por el fabricante.

Antes del primer uso

Saque el producto y sus accesorios cuidadosamente del embalaje original. Se recomienda conservar el embalaje original para guardarlo. Si quiere desechar el embalaje original, tenga en cuenta las normas legales aplicables. Si tiene dudas sobre una eliminación adecuada, contacte con su centro de gestión de residuos local.

Compruebe que el contenido entregado esté completo y sin daños. Si el contenido está incompleto o dañado, contacte de inmediato con su lugar de adquisición.

Tras desembalarlo, consulte el capítulo

Limpieza y cuidados.



Quite los seguros para el transporte antes de empezar a utilizar el aparato como se explica en el capítulo **Instalación**.

Garantía y recambios

El periodo de garantía del producto, así como las condiciones aplicables de la garantía, pueden encontrarse en la tarjeta de garantía incluida con el producto. Los recambios, que se enumeran en la directiva de diseño ecológico correspondiente, se pueden obtener contactando con el centro de atención al cliente, durante un periodo de al menos 7 años, respectivamente 10 años.

Contenidos

- 1 x Lavadora
- 4 x Tiras de espuma
- 4 x Base de espuma
- 1 x Manual del usuario
- 1 x Tarjeta de garantía

Accesorios de la tubería de entrada:

- 1 manguera de entrada (con aquastop)
- 4 tapas para orificios
- 1 soporte para manguera de drenaje
- 1 llave inglesa

Control y componentes

- A** Panel de control
 - A1** Selector de programa e interruptor de apagado
 - A2** Pantalla
 - A3** Botón **Encendido/Apagado**
 - A4** Botón **Iniciar/ pausa**
 - A5** Botón **Demora**
 - A6** Botón **Velocidad**
 - A7** Botón **Temp.**
- B** Cajón para el detergente
- C** Puerta con ventana
- D** Pestillo de la puerta
- E** Conexión de agua incl. manguera
- F** Manguera de desagüe
- G** Sujeciones para el transporte
- H** Patas regulables
- I** Filtro de pelusas
- J** Cable de alimentación con enchufe
- K** Tambor de lavado

Datos técnicos

Tensión nominal : 220-240V~, 50 Hz
 Consumo nominal : 1900W (8KG) / 1800W (10KG) / 1950W (12KG)
 Clase de protección : I
 Grado de protección : IPX4
 Capacidad máxima : 8 kg (KwM 8113 A-10 INV) / 10 kg (KwM 10163 A-10 INV) / 12 kg (KwM 12113 A-20 INV)
 Presión de agua de entrada : 0,05-0,8MPa
 Temperatura de agua de entrada : Fría
 Dimensiones (mm) : 595 x 520 x 850 (8KG) / 595 x 610 x 850 (10KG) / 595 x 650x 850 (12KG)

Instalación

Nota:

La lavadora está equipada con cable de alimentación y enchufe, y necesita de conexión al alcantarillado y el agua corriente. Antes de la instalación, asegúrese de que las conexiones correspondientes estén en el lugar deseado de la instalación. Tenga en cuenta las dimensiones (capítulo **Datos técnicos**) del producto para ubicación e instalación.



Precaución

- Antes del primer uso deben retirarse las retenciones de transporte de la parte posterior de la unidad. Usar la lavadora con las retenciones de transporte montadas produce graves daños.
- Conserve las retenciones de transporte para uso posterior. Nunca transporte el dispositivo sin las retenciones de transporte correctamente montadas.

Fig. 1 Afloje las cuatro retenciones de transporte con una llave (13 mm) y desenróquelas por completo. Introduzca los 4 tapones incluidos en los agujeros.

Fig. 2 Pegue las tiras de espuma auto adhesivas suministradas en la parte inferior de la lavadora para reducir el ruido. Para ello, tumbe la lavadora sobre su parte trasera encima de una superficie blanda. Pegue las dos tiras largas a los bordes largos y las dos tiras cortas a los bordes cortos en la parte inferior.

Fig. 3 Coloque la lavadora en una superficie horizontal, uniforme y firme. Para la nivelación, las patas son ajustables y se pueden enroscar y desenroscar.

- Si no puede aflojar las patas con la mano, utilice unos alicates (17 mm).
- Gire las patas a la derecha para enroscarlas y a la izquierda para desenroscarlas.
- Use un nivel de burbuja para comprobar que el aparato esté nivelado. Si el aparato no está horizontal o está inclinado, las patas deberán ajustarse de nuevo.
- Si la unidad está nivelada y no se inclina, apriete las roscas con una llave abierta.

Nota:

Tenga en cuenta lo siguiente cuando coloque el aparato en una plataforma: El aparato se puede mover durante el centrifugado y caerse de la plataforma. Para evitarlo, asegure las patas con lengüetas de retención (disponibles en tiendas especializadas).

Fig. 4 La lavadora debe conectarse a un desagüe.

- El conducto de drenaje ya está fijado a la conexión de alcantarillado. Saque el conducto de las fijaciones y desenróllelo.
- Conecte el otro extremo al conducto de drenaje (opción A o B). Tenga en cuenta la altura máxima del extremo del conducto.

Nota:

- Para evitar fugas, se debe usar una abrazadera de manguera para instalar correctamente la manguera de salida.
- Un soporte adecuado para tubos está disponible como accesorio opcional.

Fig. 5 Conecte la entrada de agua al sistema de agua (3/4") usando el conducto incluido y asegúrese de que todo esté correcta y firmemente conectado. La presión del agua debe encontrarse entre 0,05 MPa y 1 MPa. Debe usarse una válvula de reducción de presión si la presión del agua excede 1 MPa. La correcta instalación de la conexión de agua debe comprobarse con regularidad.

Nota:

- Si los conductos de agua son nuevos o no se han usado durante un tiempo prolongado, deje que se drene cierta cantidad de agua hasta estar seguro de que el agua esté limpia y sin objetos extraños.
- Si no se tiene en cuenta este paso, existe el riesgo de que la entrada de agua se obstruya y se dañe la unidad.
- Al conectar al agua potable, asegúrese de conectar el aparato utilizando un dispositivo de seguridad contra la contaminación del agua potable por reflujo (según DIN EN 1717). Recomendamos que la instalación -incluido el suministro de agua y las conexiones eléctricas- y las reparaciones sean realizadas por un técnico cualificado.

Fig. 6 Conecte el enchufe a una toma de corriente adecuada.

Preparación

Antes del primer uso

- Asegúrese de que las retenciones de transporte de la parte posterior de la unidad se hayan retirado.
- Quite todos los accesorios y otros materiales del tambor de lavado.
- Antes de lavar prendas por primera vez, haga funcionar el aparato sin prendas, pero con agua de detergente, con el programa **Algodón**, consulte **Iniciar lavado**.

Nota:

Antes de utilizar el aparato por primera vez, asegúrese de que todas las conexiones de agua estén bien selladas y conectadas tanto al dispositivo como a la red de agua. Revise todas las conexiones periódicamente para evitar posibles fugas.

Funcionamiento

Fig. 7 **Preparación de las prendas**



Precaución

- No lave tejidos no adecuados para lavado a máquina. Obedezca las instrucciones de la etiqueta de cuidados de la prenda.
- Los objetos rígidos o afilados (como clavos o monedas) pueden dañar la colada y los componentes.
- No lave nunca la colada con gasolina, disolventes ni alcohol.
- Compruebe los bolsillos de toda la colada y vacíelos. Asegúrese de no dejar encendedores, monedas, etc. en los bolsillos.
- Antes de lavar, elimine la suciedad, manchas y pelos de la colada, por ejemplo sumergiendo y prelavando a mano.
- Ordene la colada por colores, procedimientos de lavado y temperaturas de lavado indicadas en las etiquetas. No lave colada blanca con colada de colores, sepárelas. La colada de color recién comprada debe lavarse por separado.

- Gire los complementos, como botones y bordados, hacia dentro. Si es necesario, cierre las cremalleras, botones o ganchos antes de lavar, y ate las correas o lazos sueltos.
- Lave la ropa interior en una bolsa para lavadora, para evitar que las piezas metálicas se suelten. En especial, los tejidos delicados como cortinas, ganchillo o artículos pequeños (calcetines, pañuelos, corbatas, etc.) deberían lavarse en una bolsa para lavadora cerrada.
- Saque siempre las piezas extraíbles, como ganchos, ojales, de cortinas y objetos similares.
- Durante el lavado de objetos únicos y pesados como ropa de cama, mantas, toallas de baño, pantalones tejanos, chaquetones de invierno, etc. el tambor puede desequilibrarse, especialmente durante el centrifugado. Para reducir los desequilibrios, lave siempre varias prendas en la misma carga.
- Las prendas con pelusa deben lavarse por separado, o quedará pelusa en todas las prendas, especialmente las negras.

Fig. 8 Llenar el tambor de lavado

- Despliegue las prendas y póngalas de forma ordenada en el tambor de lavado.
- Si es posible use la capacidad de carga máxima recomendada para cada programa, pero no sobrecargue la lavadora. No llene en exceso el tambor de lavado con la colada, cárguelo de forma que la colada circule durante el proceso de lavado. Distintos tamaños y grosores de la colada afectan a la capacidad de carga.
- Cierre la puerta, asegurándose de que no quede ropa atrapada entre la puerta y la junta.

Selección y llenado de detergente



Precaución

- Mantenga los detergentes fuera del alcance de los niños.
 - Obedezca las instrucciones del detergente en lo que respecta a dosificación y almacenamiento.
- Use exclusivamente detergentes adecuados para lavadoras, y elíjalos bien, teniendo en cuenta el tipo de colada que va a lavar (algodón, ropa de color, blanca, etc.).
 - No use lejía, podría dañar la lavadora y la colada.
- Fig. 9 1. Abra el cajón para el detergente. Fíjese en los distintos compartimentos:
- A: Detergente para el lavado principal,
 - opción 1** para detergente en polvo,
 - opción 2** para detergente líquido
 - B: Suavizante para el aclarado
 - C: Detergente para el prelavado
2. Rellene con detergente para ropa y suavizante según las instrucciones del fabricante.

Aviso sobre la detección de espuma:


- si se usa demasiado detergente, se formará un exceso de espuma. Se comprueba de forma automática la formación de espuma y se elimina su exceso.
3. Cierre el cajón para el detergente empujándolo hasta el fondo.

Empezar a lavar

1. Encienda la lavadora con el interruptor de **Encendido/Apagado**.
2. Utilice el selector de programas para seleccionar un programa adecuado y, si es necesario, una función adicional apropiada. Consulte la siguiente **Tabla de programas**.
3. Utilice el botón **Temp.** para cambiar la temperatura si la temperatura predefinida no se ajusta a sus necesidades. Cuanto mayor es la temperatura, más energía se consume.
4. En caso necesario, utilice el botón de **Velocidad** para seleccionar una velocidad de centrifugado diferente si la velocidad predefinida no se ajusta a sus necesidades. Cuanto mayor sea la velocidad de centrifugado, más secará, pero la ropa también quedará más arrugada. Las velocidades elevadas también reducen la vida útil de la lavadora.

Nota:

Para prendas delicadas utilice sólo velocidades bajas de centrifugado.

5. Inicie el proceso de lavado pulsando el botón de **Iniciar/pausa**. La puerta se bloqueará automáticamente una vez iniciado el proceso de lavado y  se iluminará el símbolo de bloqueo.
6. Pulse el botón temporizador **Demora** para establecer un tiempo de finalización del programa de lavado. Pulsando el botón varias veces, puede establecerse una hora de inicio de 1 a 24 horas en incrementos de 1 hora. Para ello, siga los pasos del 1 al 5, a continuación, utilice el botón **Demora** para establecer la hora de inicio, espere hasta que aparezca en la pantalla la hora de lavado y a continuación pulse el botón **Iniciar/pausa**. La lavadora se pondrá en marcha automáticamente para que el programa de lavado preestablecido finalice en el tiempo preestablecido.



Precaución

La puerta solamente puede abrirse si el aparato no está funcionando y el testigo está apagado, por ejemplo tras finalizar un programa de lavado. No intente abrir la puerta mientras el aparato esté en marcha.

Fig. 10 **Tabla de programas**
KWM8113 A-10 INV

Programa	
<p>Nombre de programa Breve explicación del programa y tejidos para los que es adecuado</p>	<ul style="list-style-type: none"> • Carga máxima en kg • Temperatura seleccionable en °C • Velocidad de centrifugado seleccionable en 1/min • Otras configuraciones seleccionables con este programa
<p>Algodón (Cotton) Tejidos resistentes, tejidos de algodón o lino resistentes al calor</p>	<ul style="list-style-type: none"> • Max. 8 kg • Fría/20/30/40/60/85 • 0/400/600/800/1000/1200/1400 • Temporizador
<p>+Prelavado (Prewash) Ciclo de prelavado antes de iniciar el programa de Algodón</p>	<ul style="list-style-type: none"> • Max. 6 kg • Fría/20/30/40/60/85 • 0/400/600/800/1000/1200/1400 • Temporizador
<p>ECO 40-60 Temperatura sin posibilidad de selección, apta para ropa lavable a 40-60 °C</p>	<ul style="list-style-type: none"> • Max. 8 kg • 40 • 1400 • Temporizador
<p>20°C Lavado de ropa con colores vivos para una mayor protección de los colores</p>	<ul style="list-style-type: none"> • Max. 4 kg • 20 • 0/400/600/800 • Temporizador
<p>Delicados (Delicate) Para prendas delicadas, por ejemplo, seda, satén, fibras sintéticas o tejidos mixtos</p>	<ul style="list-style-type: none"> • Max. 4 kg • Fría/20/30/40 • 0/400/600/800 • Temporizador
<p>Limpieza de tambor (Drum clean) Para la esterilización del tambor</p>	<ul style="list-style-type: none"> • / • 60/85 • 800 • Temporizador
<p>Centrifugado (Spin) Centrifugado extra con selección de velocidad</p>	<ul style="list-style-type: none"> • Max. 8 kg • / • 0/400/600/800/1000/1200/1400 • Temporizador
<p>Enjuague + centrifugado (Rinse & Spin) Aclarado o centrifugado extra con selección de velocidad</p>	<ul style="list-style-type: none"> • Max. 8 kg • / • 0/400/600/800/1000/1200/1400 • Temporizador
<p>Cuidado de alergias (Allergy Care) Incluye ciclo de lavado a alta temperatura y aclarado extra para una mejor eliminación del detergente</p>	<ul style="list-style-type: none"> • Max. 4 kg • Fría/20/30/40/60 • 0/400/600/800/1000/1200 • Temporizador

Programa	
Ropa de cama (Bedding) Lavado de ropa de cama	<ul style="list-style-type: none"> • Max. 6 kg • Fría/20/30/40/60 • 0/400/600/800/1000/1200 • Temporizador
Intenso (Intensive) Para mejorar la eficacia del lavado, se incrementa el tiempo de lavado	<ul style="list-style-type: none"> • Max. 8 kg • Fría/20/30/40/60 • 0/400/600/800/1000/1200/1400 • Temporizador
Ropa de deporte (Sportswear) Ropa deportiva y de ocio confeccionada con tejidos de microfibra Nota: - No debe aplicarse suavizante a la ropa. - Limpie minuciosamente el cajón del detergente antes del lavado, para eliminar los restos de suavizante	<ul style="list-style-type: none"> • Max. 3 kg • Fría/20/30/40 • 0/600/800 • Temporizador
Camisa (Shirt) Para camisas de algodón, lino, tejidos sintéticos y mixtos.	<ul style="list-style-type: none"> • Max. 3 kg • Fría/20/30/40 • 0/400/600/800/1000 • Timer
Lana (Wool) Tejidos de lana o lana virgen lavables a mano o a máquina. Programa de lavado especialmente suave para evitar que los tejidos encojan, con pausas de programa más largas (los tejidos se quedan en el agua de lavado). Nota: - Lana de origen animal, por ejemplo, angora, alpaca, llama, oveja - Utilice un detergente que sea adecuado para lavar lana a máquina	<ul style="list-style-type: none"> • Max. 2 kg • Fría/20/30/40 • 0/400/600 • Temporizador
Rápido (Super Quick) Lavado de pocas prendas no muy sucias	<ul style="list-style-type: none"> • Max. 2 kg • / • 0/400/600/800/1000 • Temporizador
Mezcla (Mix) Carga mixta de algodón y tejidos sintéticos	<ul style="list-style-type: none"> • Max. 4 kg • Fría/20/30/40 • 0/400/600/800/1000 • Temporizador

* **Programa estándar: ECO 40-60**

El programa eco 40-60 puede limpiar colada de algodón con suciedad normal que indique que puede lavarse a 40°C o 60°C junta en el mismo ciclo; este programa se usa para evaluar el cumplimiento de la legislación de ecodiseño de la UE. (según to (EU) 2019/2023).

Nota:

Puede programarse de forma manual un programa a 90 °C.

KWM10163 A-10 INV

Programa	
Nombre de programa Breve explicación del programa y tejidos para los que es adecuado	<ul style="list-style-type: none"> • Carga máxima en kg • Temperatura seleccionable en °C • Velocidad de centrifugado seleccionable en 1/min • Otras configuraciones seleccionables con este programa
Algodón (Cotton) Tejidos resistentes, tejidos de algodón o lino resistentes al calor	<ul style="list-style-type: none"> • Max. 10 kg • Fría/20/30/40/60/85 • 0/400/600/800/1000/1200/1400 • Temporizador
+Prelavado (Prewash) Ciclo de prelavado antes de iniciar el programa de Algodón	<ul style="list-style-type: none"> • Max. 8 kg • Fría/20/30/40/60/85 • 0/400/600/800/1000/1200/1400 • Temporizador
ECO 40-60 Temperatura sin posibilidad de selección, apta para ropa lavable a 40-60 °C	<ul style="list-style-type: none"> • Max. 10 kg • 40 • 1400 • Temporizador
20°C Lavado de ropa con colores vivos para una mayor protección de los colores	<ul style="list-style-type: none"> • Max. 5 kg • 20 • 0/400/600/800 • Temporizador
Delicados (Delicate) Para prendas delicadas, por ejemplo, seda, satén, fibras sintéticas o tejidos mixtos	<ul style="list-style-type: none"> • Max. 5 kg • Fría/20/30/40 • 0/400/600/800 • Temporizador
Limpieza de tambor (Drum clean) Para la esterilización del tambor	<ul style="list-style-type: none"> • / • 60/85 • 800 • Temporizador
Centrifugado (Spin) Centrifugado extra con selección de velocidad	<ul style="list-style-type: none"> • Max. 10 kg • / • 0/400/600/800/1000/1200/1400 • Temporizador
Enjuague + centrifugado (Rinse & Spin) Aclarado o centrifugado extra con selección de velocidad	<ul style="list-style-type: none"> • Max. 10 kg • / • 0/400/600/800/1000/1200/1400 • Temporizador
Cuidado de alergias (Allergy Care) Incluye ciclo de lavado a alta temperatura y aclarado extra para una mejor eliminación del detergente	<ul style="list-style-type: none"> • Max. 5 kg • Fría/20/30/40/60 • 0/400/600/800/1000/1200 • Temporizador
Ropa de cama (Bedding) Lavado de ropa de cama	<ul style="list-style-type: none"> • Max. 8 kg • Fría/20/30/40/60 • 0/400/600/800/1000/1200 • Temporizador

Programa	
Intenso (Intensive) Para mejorar la eficacia del lavado, se incrementa el tiempo de lavado	<ul style="list-style-type: none"> • Max. 10 kg • Fría/20/30/40/60 • 0/400/600/800/1000/1200/1400 • Temporizador
Ropa de deporte (Sportswear) Ropa deportiva y de ocio confeccionada con tejidos de microfibra Nota: - No debe aplicarse suavizante a la ropa. - Limpie minuciosamente el cajón del detergente antes del lavado, para eliminar los restos de suavizante	<ul style="list-style-type: none"> • Max. 4 kg • Fría/20/30/40 • 0/600/800 • Temporizador
Camisa (Shirt) Para camisas de algodón, lino, tejidos sintéticos y mixtos.	<ul style="list-style-type: none"> • Max. 4 kg • Fría/20/30/40 • 0/400/600/800/1000 • Temporizador
Lana (Wool) Tejidos de lana o lana virgen lavables a mano o a máquina. Programa de lavado especialmente suave para evitar que los tejidos encojan, con pausas de programa más largas (los tejidos se quedan en el agua de lavado). Nota: - Lana de origen animal, por ejemplo, angora, alpaca, llama, oveja - Utilice un detergente que sea adecuado para lavar lana a máquina	<ul style="list-style-type: none"> • Max. 2 kg • Fría/20/30/40 • 0/400/600 • Temporizador
Rápido (Super Quick) Lavado de pocas prendas no muy sucias	<ul style="list-style-type: none"> • Max. 2 kg • / • 0/400/600/800/1000 • Temporizador
Mezcla (Mix) Carga mixta de algodón y tejidos sintéticos	<ul style="list-style-type: none"> • Max. 5 kg • Fría/20/30/40 • 0/400/600/800/1000 • Temporizador

* **Programa estándar: ECO 40-60**

El programa eco 40-60 puede limpiar colada de algodón con suciedad normal que indique que puede lavarse a 40°C o 60°C junta en el mismo ciclo; este programa se usa para evaluar el cumplimiento de la legislación de ecodiseño de la UE. (según to (EU) 2019/2023).

Nota:

Puede programarse de forma manual un programa a 90 °C.

KWM12113 A-20 INV

Programa	
Nombre de programa Breve explicación del programa y tejidos para los que es adecuado	<ul style="list-style-type: none"> • Carga máxima en kg • Temperatura seleccionable en °C • Velocidad de centrifugado seleccionable en 1/min • Otras configuraciones seleccionables con este programa
Algodón (Cotton) Tejidos resistentes, tejidos de algodón o lino resistentes al calor	<ul style="list-style-type: none"> • Max. 12 kg • Fría/20/30/40/60/85 • 0/400/600/800/1000/1200/1400 • Temporizador
+Prelavado (Prewash) Ciclo de prelavado antes de iniciar el programa de Algodón	<ul style="list-style-type: none"> • Max. 12 kg • Fría/20/30/40/60/85 • 0/400/600/800/1000/1200/1400 • Temporizador
ECO 40-60 Temperatura sin posibilidad de selección, apta para ropa lavable a 40-60 °C	<ul style="list-style-type: none"> • Max. 12 kg • 40 • 1400 • Temporizador
20°C Lavado de ropa con colores vivos para una mayor protección de los colores	<ul style="list-style-type: none"> • Max. 6 kg • 20 • 0/400/600/800 • Temporizador
Delicados (Delicate) Para prendas delicadas, por ejemplo, seda, satén, fibras sintéticas o tejidos mixtos	<ul style="list-style-type: none"> • Max. 6 kg • Fría/20/30/40 • 0/400/600/800 • Temporizador
Limpieza de tambor (Drum clean) Para la esterilización del tambor	<ul style="list-style-type: none"> • / • 60/85 • 800 • Temporizador
Centrifugado (Spin) Centrifugado extra con selección de velocidad	<ul style="list-style-type: none"> • Max. 12 kg • / • 0/400/600/800/1000/1200/1400 • Temporizador
Enjuague + centrifugado (Rinse & Spin) Aclarado o centrifugado extra con selección de velocidad	<ul style="list-style-type: none"> • Max. 12 kg • / • 0/400/600/800/1000/1200/1400 • Temporizador
Cuidado de alergias (Allergy Care) Incluye ciclo de lavado a alta temperatura y aclarado extra para una mejor eliminación del detergente	<ul style="list-style-type: none"> • Max. 6 kg • Fría/20/30/40/60 • 0/400/600/800/1000/1200 • Temporizador
Ropa de cama (Bedding) Lavado de ropa de cama	<ul style="list-style-type: none"> • Max. 10 kg • Fría/20/30/40/60 • 0/400/600/800/1000/1200 • Temporizador

Programa	
Intenso (Intensive) Para mejorar la eficacia del lavado, se incrementa el tiempo de lavado	<ul style="list-style-type: none"> • Max. 12 kg • Fría/20/30/40/60 • 0/400/600/800/1000/1200/1400 • Temporizador
Ropa de deporte (Sportswear) Ropa deportiva y de ocio confeccionada con tejidos de microfibra Nota: - No debe aplicarse suavizante a la ropa. - Limpie minuciosamente el cajón del detergente antes del lavado, para eliminar los restos de suavizante	<ul style="list-style-type: none"> • Max. 5 kg • Fría/20/30/40 • 0/600/800 • Temporizador
Camisa (Shirt) Para camisas de algodón, lino, tejidos sintéticos y mixtos.	<ul style="list-style-type: none"> • Max. 5 kg • Fría/20/30/40 • 0/400/600/800/1000 • Temporizador
Lana (Wool) Tejidos de lana o lana virgen lavables a mano o a máquina. Programa de lavado especialmente suave para evitar que los tejidos encojan, con pausas de programa más largas (los tejidos se quedan en el agua de lavado). Nota: - Lana de origen animal, por ejemplo, angora, alpaca, llama, oveja - Utilice un detergente que sea adecuado para lavar lana a máquina	<ul style="list-style-type: none"> • Max. 2 kg • Fría/20/30/40 • 0/400/600 • Temporizador
Rápido (Super Quick) Lavado de pocas prendas no muy sucias	<ul style="list-style-type: none"> • Max. 2 kg • / • 0/400/600/800/1000 • Temporizador
Mezcla (Mix) Carga mixta de algodón y tejidos sintéticos	<ul style="list-style-type: none"> • Max. 6 kg • Fría/20/30/40 • 0/400/600/800/1000 • Temporizador

* **Programa estándar: ECO 40-60**

El programa eco 40-60 puede limpiar colada de algodón con suciedad normal que indique que puede lavarse a 40°C o 60°C junta en el mismo ciclo; este programa se usa para evaluar el cumplimiento de la legislación de ecodiseño de la UE. (según to (EU) 2019/2023).

Nota:

Puede programarse de forma manual un programa a 90 °C.

Protección infantil

Fig. 11 Una vez activada la protección de niños, no se puede cambiar el ajuste. La lavadora sólo puede apagarse con el botón Encendido/Apagado, quedando memorizados los ajustes y el progreso del lavado de forma que el proceso de lavado puede continuar tras volver a encender la lavadora. La protección para niños sólo puede activarse si se ha iniciado el funcionamiento de la lavadora o si está en marcha directamente o en diferido.

- 1. Activación:** Pulse los botones **Temp.** y **Velocidad** de forma simultánea durante un mínimo de 3 segundos hasta que suene el avisador acústico.
- 2. Desactivación:** Pulse otra vez los botones **Temp.** y **Velocidad** simultáneamente durante como mínimo 3 segundos hasta que se emita una señal acústica.

Sonido

La configuración de fábrica es por defecto el modo silencio.

Para activar la señal, vuelva a pulsar los botones Velocidad y Demora durante al menos 3 segundos con la lavadora encendida. Aparecerá en la pantalla el símbolo de alarma.

Función de recarga

La función de recarga ofrece la opción de detener el programa de lavado que ya ha comenzado para agregar ropa.

1. Presione el botón **Iniciar/pausa** durante 3 segundos.
2. La cerradura de la puerta está desbloqueada. Espere hasta que el tambor se detenga. Abra la puerta y agregue la ropa.
3. Cierre la puerta y presione el botón **Iniciar/pausa** para reiniciar el programa de lavado en pausa.

Nota:

La función de recarga no se puede utilizar si...

- el nivel del agua es alto para evitar inundaciones.
- la temperatura del agua ha alcanzado una determinada temperatura para evitar quemaduras.

Limpieza y cuidados



Advertencia

- Al limpiar, no use nunca disolventes ni materiales abrasivos, cepillos rígidos, ni objetos metálicos ni afilados. Los disolventes son peligrosos para la salud humana y pueden atacar las piezas de plástico, mientras que los mecanismos de limpieza y herramientas abrasivos pueden rayar las superficies.
- Apague la lavadora y deje que se enfríe completamente antes de limpiarla.
- Limpie las superficies exteriores del producto con un paño ligeramente humedecido y séquelas bien. Asegúrese de que no entre agua en el interior del producto (por ejemplo, por los botones).

Fig. 12 Limpieza del cajón del detergente

- Presione la pestaña y levante el cajón del detergente.
- Lave los compartimentos con agua.
- Si es necesario, use un cepillo blando para limpiar el chasis.
- Séquelo con una gamuza suave y vuelva a introducir el cajón del detergente.

Fig. 13 Limpiar el filtro de la bomba de sosa

**Precaución**

- No use nunca la lavadora sin filtro.
- El filtro de la bomba evita que objetos extraños entren y potencialmente dañen el sistema de bombeado.
- Limpie con regularidad el filtro según la frecuencia de uso, aproximadamente una vez al mes.
- Compruebe el filtro si no se bombea el agua o si el ruido aumenta durante el bombeo.
- Antes de abrir la compuerta de servicio, ponga una gran tela en la parte delantera y por debajo de la compuerta. Al sacar el filtro puede caer gran cantidad de agua.

- Asegúrese de que se haya bombeado todo el agua durante el ciclo de lavado anterior, apague el producto y desenchufe el cable de alimentación.
- Ponga una gran tela y bandeja de recogida delante de la compuerta de servicio para capturar las fugas de agua.
- Abra la compuerta de mantenimiento.
- Gire la tapa del filtro a la izquierda. ¡Capture el agua que salga!
- Limpie el filtro con agua corriente y saque cualquier objeto extraño.
- Introduzca el filtro y gírelo a la derecha. Asegúrese de que el filtro esté correctamente fijado de forma que no pueda salir agua.
- Cierre la compuerta de mantenimiento.

**Función de drenaje de emergencia**

1. Abra la tapa del filtro con una moneda u otra herramienta.
2. Retire el tubo de drenaje de emergencia de su posición, desenrosque la tapa, drene el agua restante y vuelva a colocar la tapa una vez finalizado el drenaje.
3. Desenrosque lentamente la tapa de la bomba de drenaje, retire los residuos del interior y límpiela a fondo hasta que las espas giren libremente.

4. Instale la tapa de la bomba de drenaje y ajústela. Vuelva a colocar el tubo de drenaje de emergencia en su posición original y cierre la tapa de protección de la bomba de drenaje.

Fig. 14 Filtro de entrada

**Precaución**

- ¡Cierre la alimentación de agua!
- Después de la limpieza, asegúrese de que el conducto de agua esté correctamente instalado y que no se escape agua.

Filtro en el grifo

Limpie el filtro si se produce un caudal insuficiente de agua cuando esté abierto el grifo.

- Desenrosque el conducto de alimentación del grifo de agua.
- Lave el filtro de entrada con agua corriente y quite cualquier residuo u objeto.
- Vuelva a conectar el conducto de alimentación.

Filtro de la lavadora

Limpie con regularidad el filtro, aproximadamente cada tres meses.

- Desenrosque el conducto de alimentación en la parte posterior de la unidad.
- Lave el filtro con un cepillo pequeño y quite cualquier residuo u objeto.
- Vuelva a conectar el conducto de alimentación y asegúrese de que sea correctamente hermético y no tenga fugas.

Limpieza del tambor

- Use agentes limpiadores sin lejía y una esponja suave para limpiar el tambor. No use limpiadores ni medios abrasivos, como lana de acero, para limpiar el tambor.
- Cuando lave con bajas temperaturas y/o detergentes líquidos, existe riesgo de formación de gérmenes y olores en la lavadora.
- Si el tambor desprende un olor perceptible, ponga en marcha la **Limpieza de tambor** sin ropa. No es necesario añadir detergente para esto.
- Se recomienda lavar el tambor cada mes.

Descalcificación

No es necesario descalcificar si se dosifica correctamente el detergente. Si desea descalcificar el tambor, proceda según las instrucciones del fabricante del agente descalcificador. Puede obtener agentes descalcificadores adecuados en establecimientos comerciales.

Códigos de error

Cuando encuentre códigos de ERROR, contacte con el servicio al cliente. Las líneas de atención correspondientes están indicadas en la tarjeta de garantía incluida.

Código	Significado	Solución
E1	La lavadora se llena despacio	<ul style="list-style-type: none"> • Compruebe si el grifo está abierto. • Compruebe si hay poca presión de agua. • Compruebe si la manguera de entrada está obstruida.
E2	La lavadora desagua despacio	<ul style="list-style-type: none"> • Compruebe si la bomba de drenaje está obstruida. • Contacte con un técnico en caso necesario.
E3	La cerradura de la puerta está averiada	<ul style="list-style-type: none"> • Vuelva a cerrar bien la puerta. • Compruebe si hay prendas atrapadas entre la puerta y la junta. • Contacte con un técnico en caso necesario.
E4	El agua se desborda.	<ul style="list-style-type: none"> • Llene automáticamente con agua hasta que el nivel sea adecuado para el procedimiento de lavado. • Limpie el filtro de la bomba de drenaje.
E5	El motor eléctrico está averiado	<ul style="list-style-type: none"> • Contacte con un técnico
E6	El calentador no funciona	
E7	Hay un fallo del sensor de temperatura	
E8	Software/hardware incompatibles en la placa base y la placa inversora de frecuencia.	
E9	Fallos de comunicación	
E10	Fallos del inversor	
EP	El proceso en curso no coincide con el ciclo que indica el selector.	<ul style="list-style-type: none"> • Gire el selector de ciclo hasta el ciclo correspondiente al proceso en curso.

Solución de problemas

Si se producen problemas durante el uso, consulte la tabla siguiente. Si el problema no puede solventarse del modo indicado en **Solución** o son necesarios recambios o reparaciones propias, contacte con el centro de servicio. Las líneas de atención respectivas están indicadas en la tarjeta de garantía, incluida con este producto. Tenga en cuenta que un reparación propia inadecuada puede crear riesgos, así como anular la garantía, y debe evitarse si se tienen dudas.

Problema	Causas posibles	Solución
El producto no funciona y/o el indicador/pantalla no se ilumina	<ul style="list-style-type: none"> • Suministro de corriente interrumpido 	<ul style="list-style-type: none"> • Compruebe el suministro de corriente
No puede abrirse la puerta	<ul style="list-style-type: none"> • Mecanismo de protección del aparato activo 	<ul style="list-style-type: none"> • Desconecte la alimentación
Error de calentamiento	<ul style="list-style-type: none"> • NTC dañado y conducto de calentamiento desgastado 	<ul style="list-style-type: none"> • Contacte con el centro de servicio
Fuga de agua	<ul style="list-style-type: none"> • Conexión entre conducto de admisión o conducto de salida y el grifo o la lavadora no estanca. • Bomba de drenaje obstruida 	<ul style="list-style-type: none"> • Compruebe y apriete los conductos de agua • Limpie el conducto de salida
Se derrama agua por la parte inferior del aparato	<ul style="list-style-type: none"> • Conducto de admisión no conectado con firmeza. • Conducto de salida con fugas de agua. 	<ul style="list-style-type: none"> • Fije el conducto de admisión • Cambie el conducto de drenaje
Resultados del lavado no satisfactorios	<ul style="list-style-type: none"> • Prendas demasiado sucias • Cantidad de detergente insuficiente 	<ul style="list-style-type: none"> • Seleccione un programa adecuado • Añada una cantidad adecuada de detergente
Ruido anormal Gran vibración	<ul style="list-style-type: none"> • Compruebe si se han quitado los seguros para el transporte • Compruebe si el suelo donde se ha instalado la máquina está nivelado • Busque cualquier objeto de metal dentro del tambor • Ajuste las patas de la máquina 	

Recomendaciones sobre el tipo de detergente

Tenga en cuenta las indicaciones siguientes para mejorar el resultado de la limpieza, reduciendo el consumo de energía y el impacto ambiental:

- Dosifique el detergente según las recomendaciones / exigencias del proveedor, teniendo en cuenta la masa y nivel de suciedad de la colada.
- No mezcle distintos detergentes y/o suavizantes.
- No use detergentes basados en ingredientes disolventes ni corrosivos.
- Evite la sobredosis de detergentes
- Use detergentes que se activen a temperaturas inferiores para ahorrar energía.

Atención: Una dosificación incorrecta de detergente, suavizante u otros aditivos puede dañar el producto.

La tabla siguiente sirve como orientación para la correcta elección del programa, temperatura y detergente:

Tipo de tejido	Programa	Temperatura del programa de lavado	Detergente recomendado
Tejidos blancos, de algodón u otras fibras orgánicas	Algodón (Cotton)	20°C – 90°C	Detergente para todo tipo de ropa
Tejidos blancos, de algodón u otras fibras orgánicas	Mezcla (Mix)	20°C – 90°C	Detergente para el cuidado de la ropa de color
Tejidos delicados, p. ej. seda	Rápido (Super Quick)	< 20°C	Detergente suave
Tejidos de tejidos mixtos	Camisa (Shirt)	20°C – 60°C	Detergente especial para ropa
Tejidos deportivos de microfibra	Ropa deportiva (Sport program)	20°C – 60°C	Detergente especial para ropa
Tejidos de lana	Lana (Wool)	20°C – 40°C	Detergente especial para ropa/ detergente para ropa suave
Vaqueros/denim	Algodón (Cotton) Mezcla (Mix)	20°C – 90°C	Detergente para todo tipo de ropa/ detergente especial para ropa

Nota: La tabla sirve solamente como referencia y recomendación genérica. Para la dosificación correcta, así como la temperatura, tenga siempre en cuenta la información de sus prendas así como el embalaje del detergente.

Parámetros del programa conforme a (UE) 2019/2023 Anexo II n.º 9, 2

KWM 8113 A-10 INV	Unidad	ECO 40-60 ³⁾			20 °C	Algodón	Lana	Super rápido	Intenso
		100% de carga	50% de carga	25% de carga					
Capacidad nominal	kg	8.0	4.0	2.0	4.0	8.0	2.0	2.0	8.0
Duración	h:mm	3:38	2:48	2:48	0:50	2:19	0:44	0:15	2:08
Energía	kWh/ciclo	0.672	0.387	0.185	0.198	1.468	0.112	0.042	0.778
Agua	L/ciclo	60.0	44.0	37.0	42.0	65.0	56.0	34.0	46.0
Temp. máx. ¹⁾	°C	35	27	22	20	78	22	18	51
RMC ²⁾	%	53.9	53.9	53.9	82.0	70.0	78.0	88.0	73.0
Velocidad de centrifugado	rpm	1400	1400	1400	600	800	400	800	800

KWM10163 A-10 INV	Unidad	ECO 40-60 ³⁾			20 °C	Algodón	Lana	Super rápido	Intenso
		100% de carga	50% de carga	25% de carga					
Capacidad nominal	kg	10.0	5.0	2.5	5.0	10.0	2.5	2.5	10.0
Duración	h:mm	3:59	3:00	3:00	0:50	2:19	0:44	0:15	2:08
Energía	kWh/ciclo	0.785	0.495	0.225	0.215	1.503	0.123	0.050	0.805
Agua	L/ciclo	67.0	52.0	42.0	46.0	71.0	57.0	35.0	52.0
Temp. máx. ¹⁾	°C	33	29	25	20	75	22	18	50
RMC ²⁾	%	53.9	53.9	53.9	81.0	70.0	77.0	87.0	72.0
Velocidad de centrifugado	rpm	1400	1400	1400	600	800	400	800	800

KWM12113 A-20 INV	Unidad	ECO 40-60 ³⁾			20 °C	Algodón	Lana	Super rápido	Intenso
		100% de carga	50% de carga	25% de carga					
Capacidad nominal	kg	12.0	6.0	3.0	6.0	12.0	2.0	2.0	12.0
Duración	h:mm	4:00	3:00	3:00	0:50	2:19	0:44	0:15	2:08
Energía	kWh/ciclo	0.860	0.512	0.232	0.260	1.670	0.132	0.061	0.910
Agua	L/ciclo	80.0	55.0	46.0	48.0	72.0	64.0	39.0	78.0
Temp. máx. ¹⁾	°C	32	28	24	20	76	20	17	40
RMC ²⁾	%	53.9	53.9	53.9	82.0	72.0	78.0	90.0	75.0
Velocidad de centrifugado	rpm	1400	1400	1400	600	800	400	800	800

Nota: Los valores indicados para los programas que no sean el programa "eco 40-60" son únicamente orientativos

* durante un mínimo de 5 minutos con la ropa tratada en el ciclo de lavado.

- Los datos arriba mencionados son meramente orientativos y podrían variar en función de las condiciones reales de uso.
- Los valores indicados para los programas que no sean el programa ECO 40-60 son únicamente orientativos.
- 20 °C permite limpiar ropa de algodón ligeramente sucia, a una temperatura nominal de 20 °C, cumpliendo con el reglamento (UE) 2019/2023.
En relación con la norma EN 60456:2016/A11:2020, con la (UE) 2019/2014, (UE) 2019/2023, (UE) 2021/340 y (UE) 2021/341.

La clase de eficiencia energética de la UE es: A

Programa para prueba de eficiencia energética: ECO 40-60. Otro por defecto.

KWM 8113 A-10 INV

Media carga para máquinas de 8.0kg: 4,0kg

1/4 de carga para máquinas de 8.0kg: 2,0kg

KWM10163 A-10 INV

Media carga para máquinas de 10.0kg: 5,0kg

1/4 de carga para máquinas de 10.0kg: 2,5kg

KWM12113 A-20 INV

Media carga para máquinas de 12.0kg: 6,0kg

1/4 de carga para máquinas de 12.0kg: 3,0kg

¹⁾ Temperatura máxima alcanzada por la colada durante al menos 5 minutos del ciclo de lavado.

²⁾ Humedad residual tras el ciclo de lavado, expresada en porcentaje de contenido de agua y la velocidad de centrifugado con la que se ha alcanzado.

³⁾ El programa ECO 40-60 permite lavar ropa de algodón con suciedad normal y considerada apta para el lavado a 40 °C o 60 °C, todo en el mismo ciclo. Este programa se utiliza para evaluar el cumplimiento del reglamento (UE) 2019/2023.

Los programas de mayor eficiencia en términos de consumo energético son, por lo general, los que funcionan a temperaturas más bajas y durante más tiempo.

La carga de la lavadora doméstica hasta la capacidad indicada para los respectivos programas contribuirá al ahorro de energía y agua.

El ruido y el grado de humedad residual dependen de la velocidad de centrifugado: cuanto mayor sea la velocidad de centrifugado en la fase de centrifugado, mayor será el ruido y menor el grado de humedad residual.

Notas sobre el consumo de energía y agua de la lavadora

- Los programas más eficientes en términos de consumo energético son normalmente aquellos que funcionan a menor temperatura y con mayor duración.
- El tiempo del programa, así como el consumo de energía y agua, dependen de diversos factores, como peso y tipo de colada, funciones elegidas, características del agua, etc.
- Para coladas con suciedad leve o normal, reduzca la temperatura del programa, dado que el dispositivo usa menos energía de este modo.
- Evite usar la función de prelavado para ahorrar agua y energía.
- Use la velocidad de centrifugado máxima si va a secar la colada en una secadora después, dado que el contenido de humedad restante será inferior, lo que ahorrará energía durante el posterior proceso de secado. Tenga en cuenta que el ruido y el contenido de humedad restante se ven afectados por la velocidad de centrifugado: cuanto mayor sea la velocidad de centrifugado en la fase de centrifugado, mayor será el ruido y menor el contenido de humedad restante.
- Cargue la lavadora hasta la capacidad máxima de cada programa para reducir el consumo de energía y agua.