

LG Sound Suite

SUBWOOFER ACTIVO CON Wi-Fi

Manual Del Propietario

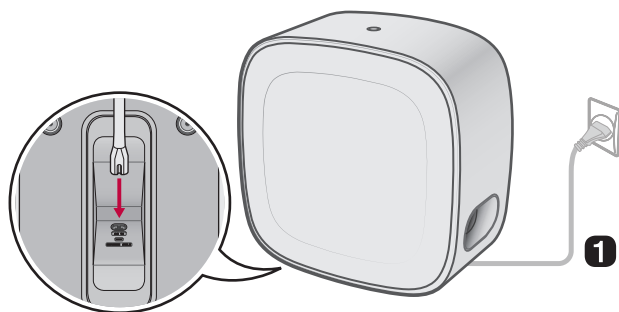
Lea este manual detenidamente antes de utilizar su equipo y guárdelo para futuras consultas.

W7

Guía rápida del altavoz

Conexión y uso del altavoz

- 1** Conecte el producto mediante el cable de alimentación. El producto se enciende automáticamente.



2 Conexión del producto a la red Wi-Fi (→ Consulte "Conexión con el producto mediante la aplicación LG ThinQ")



(Android)



(iOS)



- 1 Conecte su smartphone a la red Wi-Fi.
- 2 Instale la **aplicación LG ThinQ** desde Google Play o App Store.
- 3 Ejecute la **aplicación LG ThinQ** y siga las instrucciones.
- 4 El producto se conectará al smartphone y podrá controlar el producto con la **aplicación LG ThinQ**.

Uso con dispositivos que admiten Dolby Atmos FlexConnect

La conectividad está disponible a través de la configuración Dolby Atmos FLEXCONNECT de la **aplicación LG ThinQ** sin necesidad de complicaciones de cableado. Conecte los productos LG Sound Suite para obtener una acústica óptima.

Escanee el código QR a continuación para obtener más información sobre el uso de Dolby Atmos FLEXCONNECT con los productos LG Sound Suite.



Nota

- El W7 requiere un televisor o una barra de sonido compatible con Dolby Atmos FLEXCONNECT para la conexión.
 - Después de registrar la barra de sonido en la **aplicación LG ThinQ**, conecte el W7 a través de [Dolby Atmos FLEXCONNECT] en la **aplicación LG ThinQ**. (→ Consulte "Conexión con el producto mediante la aplicación LG ThinQ")
- El W7 se puede asignar a un grupo Dolby Atmos FLEXCONNECT, pero no funciona en modo Dolby Atmos FLEXCONNECT.

Guía rápida del altavoz

- 2 Conexión y uso del altavoz

Descripción del producto

- 5 Parte superior
- 7 Parte inferior

Instalación

- 8 Conexión de la alimentación
- 9 Instalación del pie adicional

Conexión

- 10 Conexión con el producto mediante la aplicación LG ThinQ
- 12 Restablecimiento del producto

Uso de Dolby Atmos

FLEXCONNECT

- 13 Acerca de Dolby Atmos FLEXCONNECT
- 16 Configuración de Dolby Atmos FLEXCONNECT con la barra de sonido
- 19 Configuración de Dolby Atmos FLEXCONNECT con un televisor LG
- 21 Combinaciones de conexión Dolby Atmos FLEXCONNECT

Precauciones de seguridad

- 25 Seguridad y normativas
- 27 Prevención del uso indebido del producto

Antes de informar sobre fallos de funcionamiento del producto

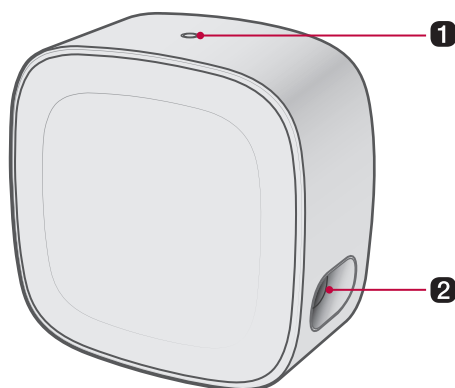
- 31 Solución de problemas

Apéndice



- 34 Especificaciones
- 35 Marcas comerciales registradas y licencias
- 35 Qué debe saber sobre los servicios de red
- 35 Información del aviso de software de código abierto
- 36 Manipulación del producto

Descripción del producto

Parte superior



1 Botón

- Cuando el modo suspensión esté activado, pulse brevemente el **Botón**  para usar el producto.
- Si mantiene pulsado el **Botón**  más de 3 segundos al apagar el producto, el dispositivo cambiará al modo de espera y la conexión Wi-Fi se desactivará.
- Si no se detecta señal durante 15 minutos, el dispositivo cambiará automáticamente al modo de espera en red. Se volverá a activar cuando se reciba señal.

Indicador de iluminación

Muestra el estado del producto. (→ Consulte "Indicador de iluminación")

2 Conducto del subwoofer

Un orificio para disfrutar de graves potentes.

✓ Nota

Con el fin de reducir el consumo eléctrico, el producto se apagará automáticamente cuando transcurran 15 minutos sin recibir ninguna señal de entrada desde un dispositivo externo.


Indicador de iluminación

Encendido/apagado



Al conectar el producto con el cable de alimentación, el indicador luminoso se enciende brevemente en ámbar.



- Está apagado actualmente y el indicador luminoso se apaga.
- Pulse brevemente el **Botón**  para comenzar a usar el producto. El producto se activará y el indicador luminoso se encenderá brevemente en ámbar.




Está en modo reposo actualmente y el indicador luminoso se ilumina con una luz blanca de baja intensidad. El producto está listo para recibir señales o establecer la conexión de red.

Estado

Conexión lista



- El indicador luminoso parpadea en blanco durante 30 minutos.
- Cuando el producto esté conectado a una barra de sonido o al televisor, pulse el **Botón**  brevemente. El indicador luminoso parpadeará en blanco durante 30 minutos.




Conectado

El indicador luminoso se ilumina con una luz blanca de intensidad media.



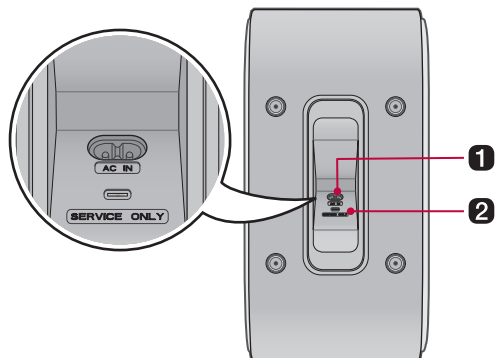
No conectado

- El producto no está conectado actualmente al televisor o a la barra de sonido, y el indicador luminoso parpadea con una luz blanca de intensidad media.
- Pulse el **Botón**  brevemente para cambiar a Conexión lista.

✓ Nota

Una vez establecida la conexión, el indicador de iluminación se encenderá en blanco solo cuando el producto esté en modo de espera en red o en estado de reproducción.

Parte inferior



1 Entrada de CA

Conecte el cable de alimentación.

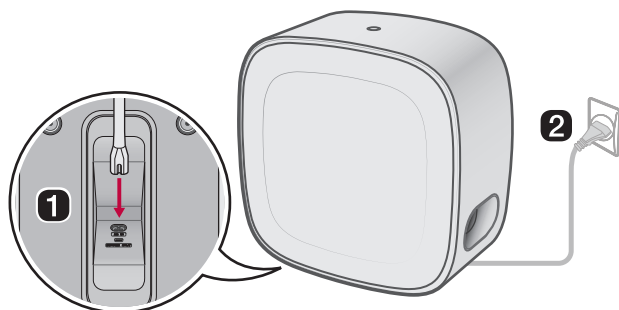
2 SERVICE ONLY

Conector de descarga de software.

Instalación

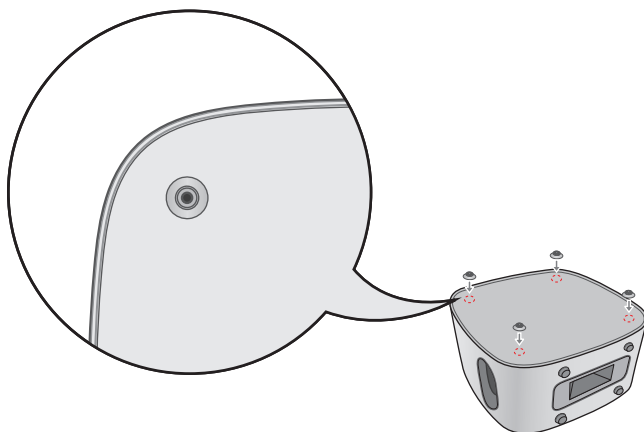
Conexión de la alimentación

- 1 Conecte el cable de alimentación al puerto **AC IN** de la parte inferior del producto y organice el cable.
- 2 Enchufe el cable de alimentación conectado al producto a una toma de corriente. El producto se enciende automáticamente.



Instalación del pie adicional

También puede utilizar el producto en posición horizontal. Si desea utilizarlo en posición horizontal, instale el pie para un uso seguro.



- 1 Coloque el producto sobre una superficie estable con la parte trasera hacia arriba.
- 2 Limpie la zona de fijación designada del producto y la superficie de succión del pie con un paño suave para eliminar el polvo y la suciedad.
- 3 Coloque el pie en el producto como se muestra en la ilustración.
- 4 Apriete el pie con la mano con firmeza para que quede completamente fijado al producto.

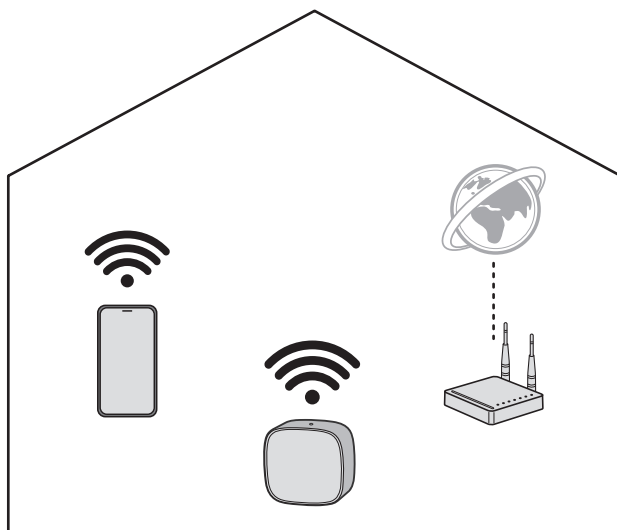
✓ Nota

- Al utilizar el producto en posición horizontal, asegúrese de colocar el pie que se incluye. Sin el pie, el producto podría moverse durante el uso, lo que podría causar daños externos o dificultar el funcionamiento normal.
- No arrastre ni empuje el producto para moverlo. En su lugar, levántelo para reubicarlo.
- Para retirar el pie, presione suavemente el lateral del pie con el dedo para que entre aire y retírelo despacio.
- Si quedan marcas en el producto después de retirar el pie, límpielas con un paño suave.

Conexión

Conexión con el producto mediante la aplicación LG ThinQ

La **aplicación LG ThinQ** le permite conectar el producto a la red y controlar el producto.

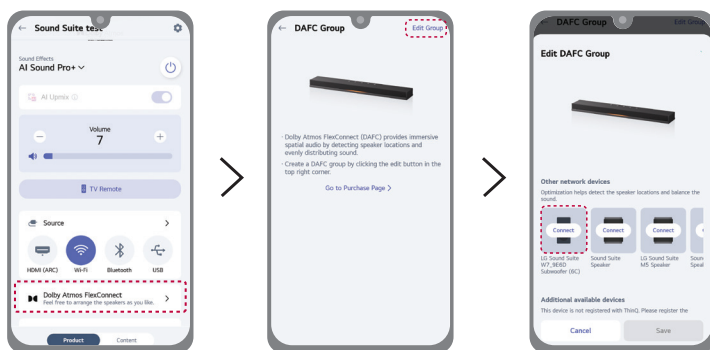


Compruebe primero lo siguiente.

- ¿Tiene un router inalámbrico?
 - Para conectar su smartphone y el producto mediante Wi-Fi, debe tener un router inalámbrico que esté conectado a Internet.
 - Asegúrese de que ambos estén conectados a la misma red Wi-Fi.
 - Si la señal del router inalámbrico es débil, es posible que no pueda conectarse. Acerque el router a la barra de sonido o colóquelo lejos de obstáculos.
- ¿Está el **Bluetooth** activado en su smartphone?
 - Active el **Bluetooth** en el smartphone.
 - Si el **Bluetooth** está activado, podrá conectarse al Wi-Fi fácilmente. Si el **Bluetooth** está desactivado, puede que el producto no esté registrado en la **aplicación LG ThinQ**.
- La **aplicación LG ThinQ** está disponible en las versiones indicadas a continuación.
 - Sistema operativo Android™: versión 9.0 o posterior
 - SO iOS: versión 16.0 o posterior
 - Las versiones mínimas compatibles con cada SO pueden cambiar posteriormente.

Instalación de la aplicación LG ThinQ y registro del producto

- 1 Diríjase a Google Play o App Store en su smartphone y busque la **aplicación LG ThinQ** para instalarla.
- 2 Ejecute la **aplicación LG ThinQ** e inicie sesión en ella con su cuenta. Si todavía no tiene cuenta, puede crear una nueva.
- 3 Pulse el botón **Añadir (+)** y siga las instrucciones que aparecen en la pantalla de la **aplicación LG ThinQ** para registrar su barra de sonido **Sound Suite**.
- 4 Una vez registrada la barra de sonido en la **aplicación LG ThinQ**, seleccione [Dolby Atmos FlexConnect] en la **aplicación LG ThinQ**.
- 5 Seleccione [Edit Group](Editar grupo).
- 6 En la lista de productos, seleccione W7 y siga las instrucciones de la **aplicación LG ThinQ** para conectar el W7 a la barra de sonido.




✓ Nota

- El W7 requiere un televisor o una barra de sonido compatible con Dolby Atmos FLEXCONNECT para la conexión.
- Los productos equipados con Dolby Atmos FLEXCONNECT de otros fabricantes no son compatibles con los productos LG Sound Suite.
- Los elementos del menú Ajustes pueden variar en función del fabricante del smartphone y el SO.
- Google, Android, Google Play, Google Home y Google Cast son marcas comerciales de Google LLC.
- Si la contraseña del router contiene algunos caracteres especiales (como ` ` " + / \ ; : - _ ^ & () < >) o emoticonos, es posible que la barra de sonido no se conecte. Se recomienda establecer una contraseña con una combinación de letras inglesas y números.
- Se recomienda ajustar el tipo de seguridad del router inalámbrico a WPA2.

Restablecimiento del producto

Si la conexión de red es inestable, deberá reiniciarla. Si la red Wi-Fi se ha modificado, tendrá que restablecer el producto y conectarlo al smartphone de nuevo.

Cómo restablecerlo

- 1 Mantenga pulsado el **Botón**  durante al menos 10 segundos.
- 2 Durante el restablecimiento, el indicador parpadeará rápidamente en blanco.
- 3 Una vez finalizado el restablecimiento, el indicador luminoso cambiará a ámbar y se borrarán todos los ajustes de red inalámbrica del producto.

✓ Nota

Cuando restablezca el producto, también tendrá que volver a conectarlo al smartphone mediante Wi-Fi en la **aplicación LG ThinQ**.

Cómo desactivar las conexiones de red inalámbricas.

Mantenga pulsado el **Botón**  unos 3 segundos para apagar el producto.

Uso de Dolby Atmos FLEXCONNECT

| Acerca de Dolby Atmos FLEXCONNECT

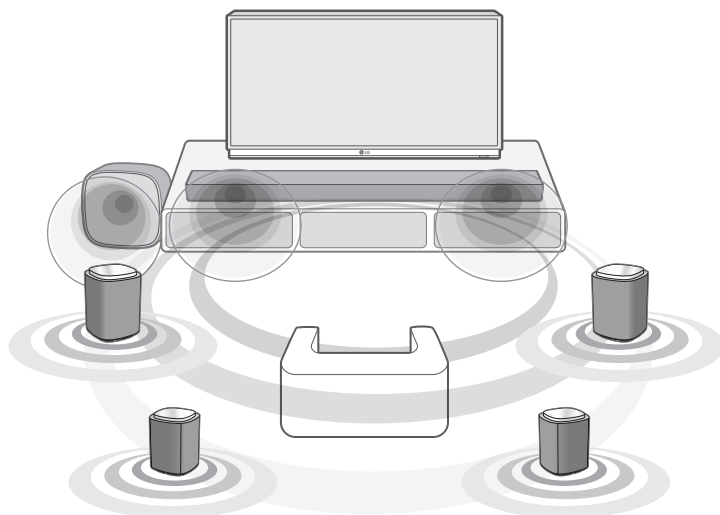
Conexión de LG Sound Suite

Este producto se puede conectar a otros productos LG Sound Suite para ofrecer un sonido óptimo en cualquier espacio o ubicación. Sin necesidad de un cableado complicado, puede disfrutar de un sonido óptimo al conectar otros productos LG Sound Suite a través de la configuración Dolby Atmos FLEXCONNECT en la **aplicación LG ThinQ**.

Dolby Atmos FLEXCONNECT

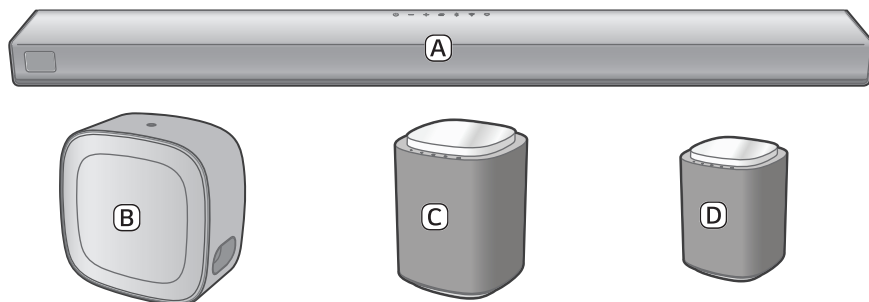
Dolby Atmos FLEXCONNECT está diseñado para emparejar un televisor o un sistema de barra de sonido con altavoces inalámbricos, lo que proporciona una experiencia de sonido Dolby Atmos más rica y envolvente. Utiliza micrófonos integrados en el televisor o la barra de sonido para detectar la posición de los altavoces inalámbricos conectados y optimiza el sonido para que se adapte a la distribución de la habitación y a la configuración de los altavoces.

Conecte hasta 3 o 4 altavoces LG Sound Suite y un subwoofer a un televisor o barra de sonido compatible con Dolby Atmos FLEXCONNECT para disfrutar del mejor sonido Dolby Atmos. (→ Consulte "Combinaciones de conexión Dolby Atmos FLEXCONNECT").



 **Dolby Atmos**
FLEXCONNECT

Productos LG Sound Suite



-
- A** Barra de sonido (LG Sound Suite H7)
 - B** Subwoofer (LG Sound Suite W7)
 - C** Altavoz (LG Sound Suite M7)
 - D** Altavoz (LG Sound Suite M5)

✔ Nota

- Los productos LG Sound Suite pueden venderse por separado y es posible que no incluyan todos los componentes que se muestran. Es posible que algunos artículos deban adquirirse por separado.
 - Para habilitar la conexión Dolby Atmos FLEXCONNECT, debe disponer de un televisor LG equipado con Dolby Atmos FLEXCONNECT o de la barra de sonido LG Sound Suite y cumplir una de las siguientes condiciones:
 - Utilizar dos o más altavoces M5 (la conexión Dolby Atmos FLEXCONNECT no se puede configurar con un solo altavoz M5).
 - Utilizar uno o más altavoces M7.
 - Utilizar un altavoz M5 y uno o más altavoces M7.
 - Al configurar Dolby Atmos FLEXCONNECT con la barra de sonido H7, utilice el cable HDMI para establecer la conexión e-ARC/ARC entre la barra de sonido y el televisor.
 - El W7 requiere un televisor o una barra de sonido compatible con Dolby Atmos FLEXCONNECT para la conexión.
 - Después de registrar la barra de sonido en la **aplicación LG ThinQ**, conecte el W7 a través de [Dolby Atmos FLEXCONNECT] en la **aplicación LG ThinQ**.
 - El W7 se puede asignar a un grupo Dolby Atmos FLEXCONNECT, pero no funciona en modo Dolby Atmos FLEXCONNECT.
 - Un mismo subwoofer W7 puede conectarse al televisor o a la barra de sonido H7 mediante el ajuste Dolby Atmos FLEXCONNECT, pero la función de calibración Dolby Atmos FLEXCONNECT no estará disponible.
 - La función de calibración Dolby Atmos FLEXCONNECT no reconoce automáticamente la posición del W7.
 - La posición del W7 mostrada en la **aplicación LG ThinQ** es solo una referencia, y puede diferir de la ubicación de instalación real. Esto no afecta al rendimiento acústico, por lo que puede colocarlo donde prefiera.
 - Instale los altavoces y el subwoofer LG Sound Suite a una distancia mínima de 30 cm del televisor o la barra de sonido cuando los conecte.
 - Para evitar las interferencias inalámbricas, mantenga una distancia mínima de 1 m entre la barra de sonido o el subwoofer inalámbrico, los altavoces inalámbricos y cualquier dispositivo periférico que genere ondas electromagnéticas potentes (por ejemplo, routers inalámbricos, hornos microondas, etc.).
-

Configuración de Dolby Atmos FLEXCONNECT con la barra de sonido

Configure Dolby Atmos FLEXCONNECT conectando sus productos LG Sound Suite en la **aplicación LG ThinQ**.

Compruebe primero lo siguiente.

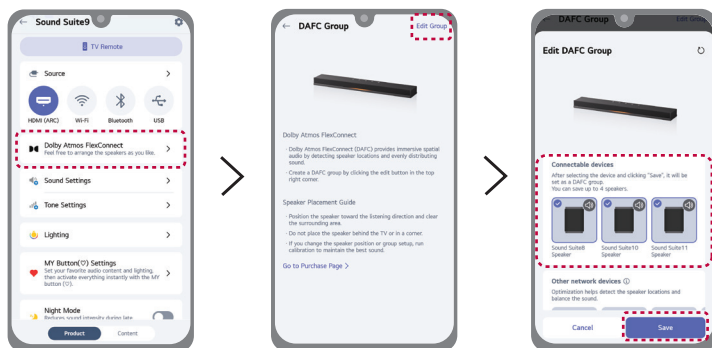
- Para configurar la función Dolby Atmos FLEXCONNECT, necesita productos LG Sound Suite.
- Los productos equipados con Dolby Atmos FLEXCONNECT de otros fabricantes no son compatibles con los productos LG Sound Suite.
- Instale y ejecute la **aplicación LG ThinQ** en el smartphone y, a continuación, registre los productos LG Sound Suite.
- Si el micrófono de la barra de sonido está apagado, no se puede utilizar la función de calibración Dolby Atmos FLEXCONNECT. Deslice el interruptor **MIC (micrófono)** situado en la parte posterior de la barra de sonido para activarlo (🔴 **Desactivado** > 🟢 **Activado**).
- El micrófono se utiliza únicamente para la función de audio y no capta el sonido del usuario.

1 Encienda todos los productos LG Sound Suite que desee utilizar con la función Dolby Atmos FLEXCONNECT.

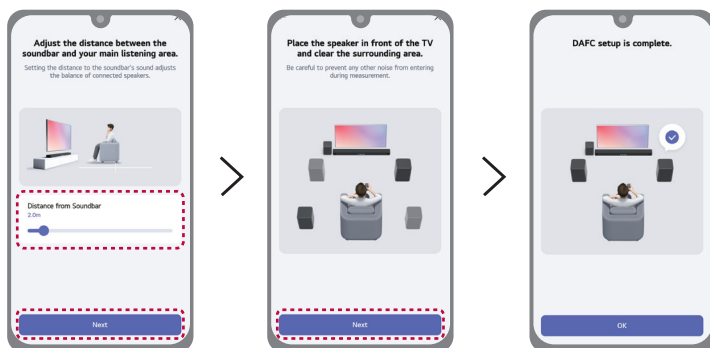
2 En la **aplicación LG ThinQ**, seleccione la función **Dolby Atmos FLEXCONNECT**.

3 Seleccione [Edit Group](Editar grupo).

4 Aparecerá una lista de productos compatibles con Dolby Atmos FLEXCONNECT. Seleccione el producto que desea conectar y, a continuación, seleccione [Save](Guardar).



- 5 Establezca la distancia entre la barra de sonido LG Sound Suite y la posición de escucha. A continuación, seleccione [Next](Siguiendo) y siga las instrucciones de la **aplicación LG ThinQ**.



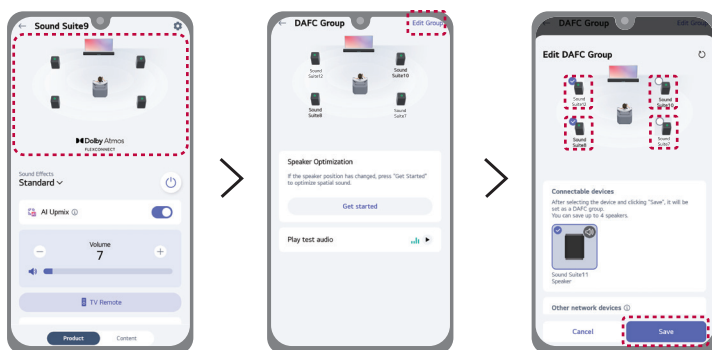
- 6 Cuando se complete la conexión Dolby Atmos FLEXCONNECT, el indicador de iluminación se enciende en blanco.

✓ Nota

- En el caso del altavoz LG Sound Suite, solo estarán disponibles los botones **Encendido/apagado** (⏻) y **Fuente** (📺) mientras se utiliza la función Dolby Atmos FLEXCONNECT.
- Cuando utilice la función Dolby Atmos FLEXCONNECT, ajuste el volumen del televisor o la barra de sonido según sea necesario.
- Cuando la conexión Dolby Atmos FLEXCONNECT del altavoz es inestable, el centro del indicador de iluminación se enciende en blanco. Compruebe el estado de la conexión Dolby Atmos FLEXCONNECT.

Configuración del grupo Dolby Atmos FLEXCONNECT (barra de sonido)

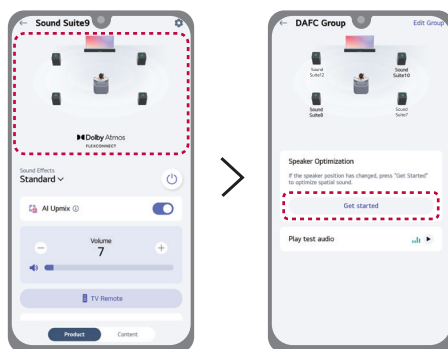
Ejecute la **aplicación LG ThinQ** en su smartphone. Seleccione la imagen con la disposición de los altavoces y, a continuación, seleccione [Edit Group](Editar grupo). Marque o desmarque un producto para agruparlo o desagruparlo en la configuración Dolby Atmos FLEXCONNECT, según las instrucciones de la **aplicación LG ThinQ**.



Restablecer la calibración Dolby Atmos FLEXCONNECT (barra de sonido)

Cuando cambie la posición del altavoz, restablezca la calibración Dolby Atmos FLEXCONNECT para garantizar un rendimiento óptimo del sonido.

Seleccione la imagen con la disposición de los altavoces y, a continuación, seleccione [Get started] (Comience) en [Speaker Optimization](Optimización de altavoces) y siga las instrucciones de la **aplicación LG ThinQ**.






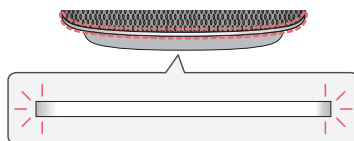
Configuración de Dolby Atmos FLEXCONNECT con un televisor LG

Configure Dolby Atmos FLEXCONNECT conectando sus productos LG Sound Suite y un televisor LG equipado con Dolby Atmos FLEXCONNECT.

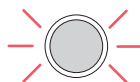
Compruebe primero lo siguiente.

- Para configurar la función Dolby Atmos FLEXCONNECT, necesita productos LG Sound Suite.
- Los productos equipados con Dolby Atmos FLEXCONNECT de otros fabricantes no son compatibles con los productos LG Sound Suite.
- Si el micrófono del televisor está apagado, no se puede utilizar la función de calibración Dolby Atmos FLEXCONNECT. Consulte el manual del propietario del televisor para asegurarse de que el micrófono del televisor está encendido.
- El micrófono se utiliza únicamente para la función de audio y no capta el sonido del usuario.
- Consulte el manual del usuario del televisor para obtener instrucciones detalladas sobre la conexión.

- 1 Encienda todos los productos LG Sound Suite y el televisor que desee utilizar con la función Dolby Atmos FLEXCONNECT.
- 2 **Altavoz LG Sound Suite:** pulse varias veces el botón **Fuente**  del producto hasta que el indicador de iluminación se encienda en blanco para seleccionar el modo **Dolby Atmos FLEXCONNECT**. Después de un momento, el indicador de iluminación parpadeará en blanco durante 30 minutos. Si el indicador de iluminación no parpadea en blanco, mantenga pulsado el botón **Fuente**  del producto durante más de 2 segundos.
Subwoofer LG Sound Suite: Compruebe si el indicador de iluminación parpadea en blanco. Si el indicador de iluminación no parpadea en blanco, pulse brevemente el **Botón**  del producto. El indicador de iluminación parpadeará en blanco durante 30 minutos.







(Altavoz LG Sound Suite)



(Subwoofer LG Sound Suite)

- 3 En el menú Ajustes del televisor, vaya a [Ajustes de sonido] y seleccione [Salida de sonido].
- 4 Seleccione [Usar altavoz externo con altavoz del televisor].
- 5 Aparecerá una lista de altavoces externos disponibles en la pantalla del televisor. Busque y seleccione [Dolby Atmos FlexConnect] y, a continuación, siga las instrucciones de la pantalla del televisor.

✔ **Nota**

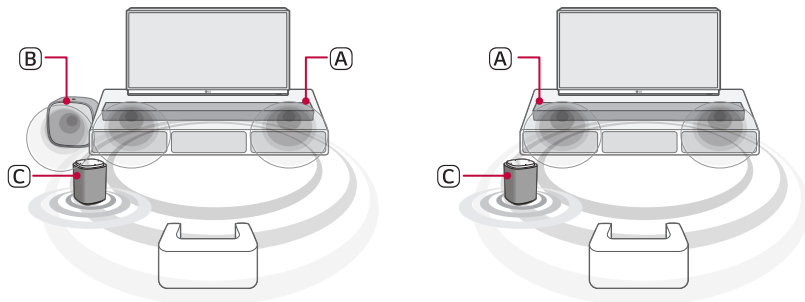
- En el caso del altavoz LG Sound Suite, solo estarán disponibles los botones **Encendido/apagado**  y **Fuente**  mientras se utiliza la función Dolby Atmos FLEXCONNECT.
 - Cuando utilice la función Dolby Atmos FLEXCONNECT, ajuste el volumen del televisor según sea necesario.
 - Si la conexión Dolby Atmos FLEXCONNECT del altavoz es inestable, se mostrará lo que se indica a continuación. Compruebe el estado de la conexión Dolby Atmos FLEXCONNECT.
 - Altavoz LG Sound Suite: el centro del indicador de iluminación se enciende en blanco.
 - Subwoofer LG Sound Suite: el indicador de iluminación parpadea en blanco.
 - Si el televisor no detecta el producto, haga lo que se indica a continuación.
 - Altavoz LG Sound Suite: Mantenga pulsado el botón **Fuente**  del producto durante más de 2 segundos en el modo Dolby Atmos FLEXCONNECT.
 - Subwoofer LG Sound Suite: Pulse el **Botón**  brevemente en el producto.
-

Combinaciones de conexión Dolby Atmos

FLEXCONNECT

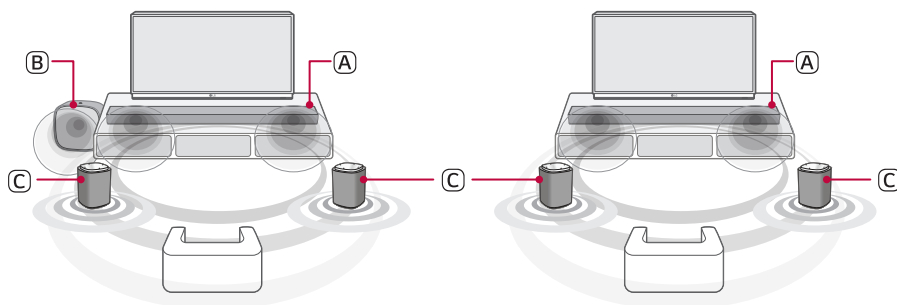
Combinaciones con barra de sonido

1 altavoz con/sin subwoofer



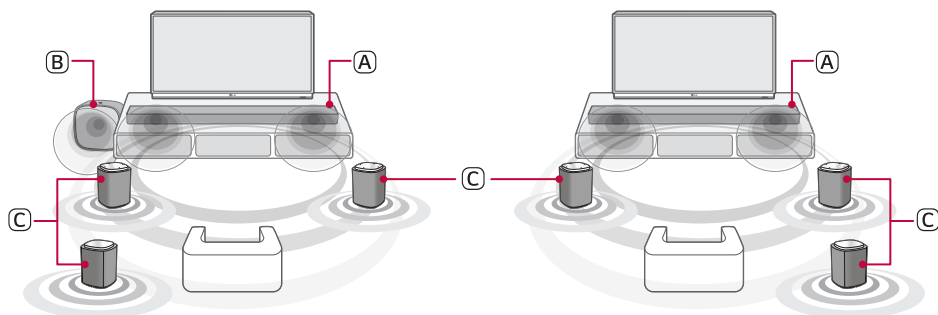
- (A) Barra de sonido (LG Sound Suite H7)
- (B) Subwoofer (LG Sound Suite W7)
- (C) Altavoz (LG Sound Suite M7)

2 altavoces con/sin subwoofer



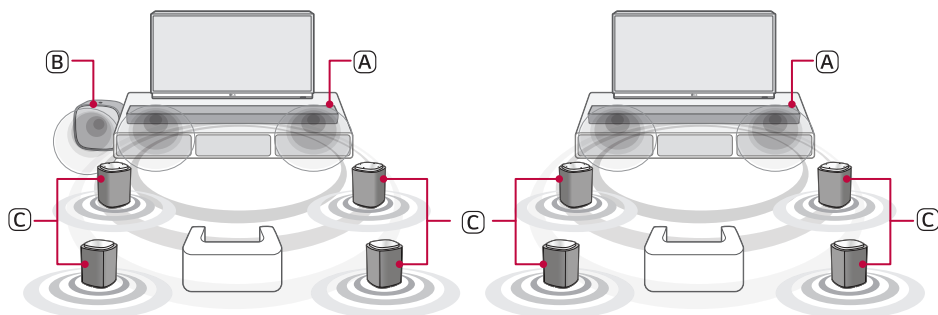
- (A) Barra de sonido (LG Sound Suite H7)
- (B) Subwoofer (LG Sound Suite W7)
- (C) Altavoces (LG Sound Suite M7 o M5)

3 altavoces con/sin subwoofer



- (A) Barra de sonido (LG Sound Suite H7)
- (B) Subwoofer (LG Sound Suite W7)
- (C) Altavoces (LG Sound Suite M7 o M5)

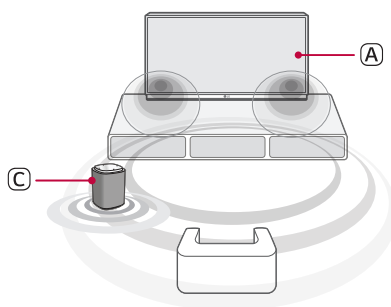
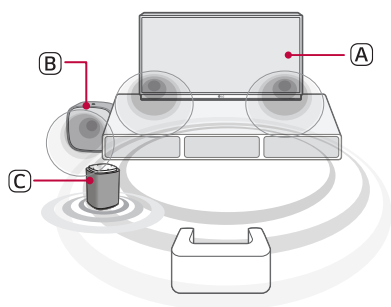
4 altavoces con/sin subwoofer



- (A) Barra de sonido (LG Sound Suite H7)
- (B) Subwoofer (LG Sound Suite W7)
- (C) Altavoces (LG Sound Suite M7 o M5)

Combinación con televisor

1 altavoz con/sin subwoofer

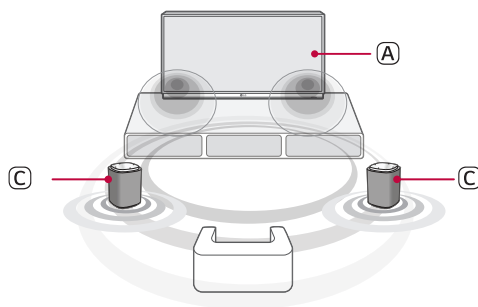
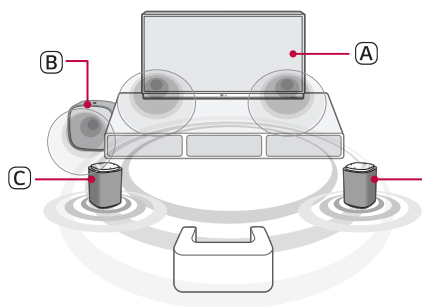


(A) Televisor con Dolby Atmos FLEXCONNECT

(B) Subwoofer (LG Sound Suite W7)

(C) Altavoz (LG Sound Suite M7)

2 altavoces con/sin subwoofer

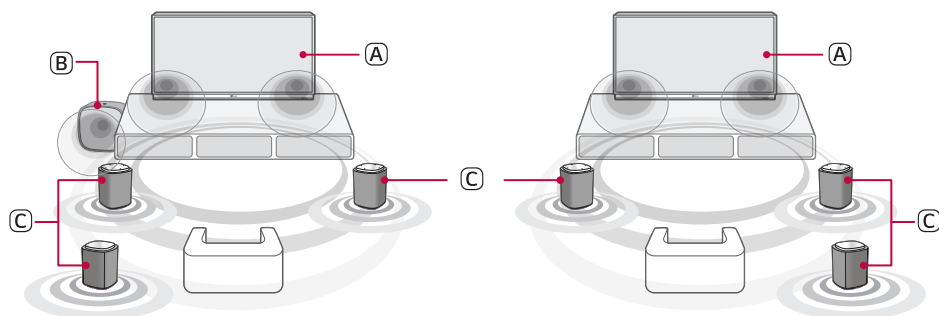


(A) Televisor con Dolby Atmos FLEXCONNECT

(B) Subwoofer (LG Sound Suite W7)

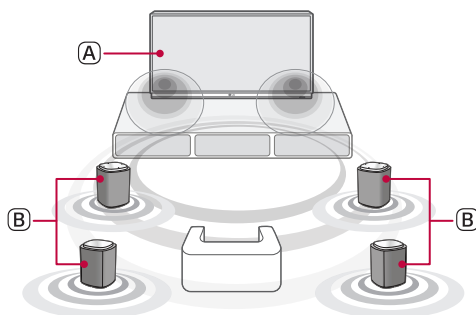
(C) Altavoces (LG Sound Suite M7 o M5)

3 altavoces con/sin subwoofer



- (A) Televisor con Dolby Atmos FLEXCONNECT
- (B) Subwoofer (LG Sound Suite W7)
- (C) Altavoces (LG Sound Suite M7 o M5)

4 altavoces



- (A) Televisor con Dolby Atmos FLEXCONNECT
- (B) Altavoces (LG Sound Suite M7 o M5)

Precauciones de seguridad

| Seguridad y normativas



CUIDADO: PARA REDUCIR EL RIESGO DE DESCARGA ELÉCTRICA NO EXTRAIGA LA CUBIERTA (O PARTE POSTERIOR). NO HAY EN EL INTERIOR NINGUNA PARTE QUE PUEDA REEMPLAZAR EL USUARIO. PARA CUALQUIER REPARACIÓN CONTACTE CON PERSONAL DE MANTENIMIENTO CUALIFICADO.



Este símbolo de un relámpago con cabeza de flecha dentro de un triángulo equilátero está destinado A alertar al usuario de la presencia de una potencia no aislada y peligrosa dentro del producto, que puede ser de la magnitud suficiente como para constituir un riesgo de descargas eléctricas para las personas.



El punto de exclamación dentro de un triángulo equilátero sirve para alertar al usuario de la presencia de importantes instrucciones de uso y mantenimiento (servicio) en la literatura que acompaña al producto.

ADVERTENCIA:

- Para reducir el riesgo de incendio o descarga eléctrica, no exponga este producto a la lluvia ni a la humedad.
- No instale el equipo en un espacio cerrado, como en una estantería o mueble similar.
- Esta unidad contiene imanes que pueden ser dañinos para ciertos tipos de objetos (ej: tarjetas magnéticas, marcapasos, etc.).

CUIDADO:

- No obstruya ninguno de los orificios de ventilación. Realice la instalación conforme a las instrucciones del fabricante. Las ranuras y orificios de la carcasa sirven para ventilar y garantizar un funcionamiento fiable del producto y para protegerlo de un posible sobrecalentamiento. Las aberturas no deben bloquearse nunca al colocar el producto encima de una cama, sofá, alfombra u otra superficie similar. Este producto no se colocará en una instalación empotrada, por ejemplo, en una estantería, a menos que se disponga de la ventilación adecuada y siempre se hará siguiendo las instrucciones del fabricante.
- El aparato no debe exponerse al agua (goteo o salpicaduras) y no debe colocar sobre el aparato objetos llenos de líquidos, como floreros.
- No se deben colocar fuentes de llamas abiertas, como velas encendidas, sobre el aparato.
- Para evitar incendios o descargas eléctricas, no abra la unidad. Póngase en contacto solamente con personal cualificado.
- No deje la unidad en un lugar cercano a aparatos de calefacción o sujetos a luz solar directa, a humedad o a golpes mecánicos.
- No deje la unidad sobre una superficie inestable, como estanterías altas. Puede caer debido a la

vibración del sonido.

- No utilice productos de alto voltaje cerca de este producto. (ej. un matamoscas eléctrico). Este producto podría dejar de funcionar correctamente debido a una descarga eléctrica.
- Para la información relacionada con la seguridad, incluida la identificación del producto y las características eléctricas, consulte la etiqueta principal de la base o la otra superficie del producto.
- No permita que los niños coloquen las manos o cualquier objeto en el *conducto del altavoz.
 - * conducto del altavoz: Un orificio en la caja del altavoz para lograr un potente sonido de graves. (carcasa)

PRECAUCIÓN relacionada con el cable de alimentación

Instale este aparato en un lugar en el que el enchufe se pueda desenchufar y enchufar fácilmente. Si hay un incendio o problema en el aparato, desenchúfelo rápidamente.

Consulte la página de especificaciones del manual del propietario para estar seguro de conocer los requisitos de corriente.

No sobrecargue las tomas de pared. Las tomas sobrecargadas, sueltas o dañadas, las alargaderas, los cables de alimentación desgastados o el aislamiento de los cables dañados pueden suponer un peligro. Las citadas condiciones pueden dar lugar al riesgo de descargas eléctricas o un incendio. Periódicamente examine el cable de su dispositivo, y si su apariencia indica daño o deterioro, desconéctelo, interrumpa el uso del dispositivo y reemplace el cable por un recambio exacto obtenido en un centro de servicio autorizado.

Proteja el cable de alimentación de los abusos físicos o mecánicos, evitando que se retuerza, que aplaste o se enganche en una puerta y no pisándolo. Ponga especial atención a los enchufes, tomas de corriente y al punto donde el cable sale del dispositivo.

Símbolos

~ : Corriente alterna (CA).

— : Corriente directa (CC).

⊠ : Este dispositivo es un dispositivo de clase II.

⏻ : Estado de alimentación en espera.

⏻ : El dispositivo está encendido

⚡ : Tensión peligrosa.

Prevencción del uso indebido del producto

Para evitar el uso indebido del producto, asegúrese de consultar el contenido que aparece a continuación.

Precauciones de instalación del producto

- No instale el producto en un lugar inestable o con vibraciones, como un estante que no esté bien sujeto o una superficie inclinada. Instale el producto en una superficie firme y nivelada.
 - De lo contrario, el producto podría caerse o volcarse y provocar daños o lesiones.
 - Si instala el producto en una superficie inestable, es posible que el producto no funcione correctamente.
- Si instala el producto sobre un mueble o estante, asegúrese de que la parte inferior frontal del producto no sobresale. Utilice siempre un mueble o estantería que se ajuste al tamaño del producto.
 - De lo contrario, el producto podría perder el equilibrio, caer y dañarse o provocar lesiones.
- Instale el producto en un lugar seguro. De lo contrario, un niño podría chocar contra uno de los bordes del producto y lesionarse.
- Instale el producto en un lugar sin interferencias electromagnéticas para que funcione correctamente.
- Si instala el producto en un lugar que no cumple con las condiciones generales de uso, puede surgir un problema de calidad inesperado. Por lo tanto, asegúrese de ponerse en contacto con el centro de servicio técnico antes de instalar el producto en dicho lugar.
- No guarde el producto en un lugar donde la temperatura sea demasiado alta (más de 40 °C) o demasiado baja (menos de 5 °C) o en un lugar con demasiada humedad.
- Evite los lugares expuestos a la luz solar directa o al calor, por ejemplo, cerca de un calefactor. No utilice ni guarde aerosoles o sustancias inflamables cerca del producto.
 - De lo contrario, existe riesgo de explosión o incendio.
- No instale el producto en un lugar con demasiada humedad, polvo u hollín.
 - De lo contrario, podría provocar un incendio o una descarga eléctrica.
- No instale el producto en un espacio estrecho que no esté bien ventilado, como el interior de una estantería. No cubra el producto con fundas ni cortinas.
 - De lo contrario, podría aumentar la temperatura del producto y provocar una avería o un incendio.
- Conecte el enchufe del producto a una toma de corriente que sea fácil de acceder.
 - Cuando se produzca un incendio u otro problema en el producto, debe desconectar el enchufe rápidamente.
- No conecte varios productos a una toma de corriente a la vez.
 - De lo contrario, podría producirse sobrecalentamiento y este provocar un incendio.

Precauciones de uso del producto

- No levante ni mueva el producto mientras esté en funcionamiento.
 - De lo contrario, podría provocar una avería.
- Cuando mueva el producto, desenchufe el cable de alimentación y todos los cables conectados al producto.
 - De lo contrario, podría provocar un incendio o una descarga eléctrica.
- Deje de utilizar el producto inmediatamente si se percata de humo o un olor extraño. En ese caso, apague el producto inmediatamente, desconecte el enchufe y póngase en contacto con el centro de servicio técnico.
 - Usar el producto en este estado puede derivar en un incendio o una descarga eléctrica.
- No introduzca en el producto objetos metálicos, como monedas u horquillas, ni objetos inflamables, como papel o cerillas. Asegúrese de indicar a los niños que no lo hagan.
 - De lo contrario, podría provocar una avería.
- Si se introduce una sustancia extraña en el producto, desconecte el enchufe y póngase en contacto con el centro de servicio técnico.
- No coloque un objeto pesado encima del producto.
 - De lo contrario, podría volcarse, caerse y provocar lesiones.
- Asegúrese de que los niños no se cuelguen del producto ni se suban a él.
 - De lo contrario, el producto podría volcarse, caerse y provocar lesiones. Asegúrese de indicar a los niños que no lo hagan.
- Desenchufe el producto durante las tormentas eléctricas.
 - De lo contrario, podría provocar un incendio.
- No coloque recipientes con líquido, como un jarrón, una olla, cosméticos o medicamentos, encima del producto.
 - De lo contrario, podría provocar un incendio, una descarga eléctrica o caerse y provocar lesiones, etc.
- Asegúrese de conectar el enchufe con firmeza. No utilice un voltaje distinto al indicado en el producto.
 - Una conexión poco segura puede provocar un incendio.
- No introduzca un conductor, como palillos, en la ranura del otro lado del producto mientras el enchufe esté conectado a una toma de corriente. No toque el enchufe inmediatamente después de desenchufarlo de la toma de corriente.
 - De lo contrario, podría provocar una descarga eléctrica.
- Sujete el enchufe del cable de alimentación con las manos secas.
 - De lo contrario, podría provocar una descarga eléctrica.
- No mueva ni empuje el producto mientras sujeta uno de los cables, como el cable de alimentación.
 - El cable podría dañarse y causar una avería o provocar un incendio o una descarga eléctrica.
- Cuando retire un cable enchufado al producto, asegúrese de sujetar el conector por el extremo del cable. No sujete la línea del cable.
 - De lo contrario, el producto puede caerse y causar una avería o provocar lesiones.
- No guarde el producto en un lugar expuesto al calor, por ejemplo, cerca de un calefactor.
 - De lo contrario, podría provocar un incendio o un mal funcionamiento.
- No desmonte, repare ni modifique el producto.
 - De lo contrario, podría causar una avería y provocar un incendio, una descarga eléctrica o lesiones.
- Mantenga los envoltorios de plástico fuera del alcance de los niños.
 - De lo contrario, podrían atragantarse con ellos.

- No deje caer ningún objeto sobre el producto ni lo golpee. Mantenga el producto alejado de lugares con fuertes vibraciones o imanes.
- No dañe, modifique, doble, retuerza o caliente el cable de alimentación.
 - De lo contrario, puede dañar el cable de alimentación y provocar un incendio o una descarga eléctrica.
- Cuando no vaya a utilizar el producto durante un período prolongado, como cuando esté fuera de casa, desenchufe el cable de alimentación de la toma de corriente.
 - Si el polvo se acumula, puede aumentar la temperatura y provocar una descarga eléctrica o un incendio debido a un cortocircuito.
- No elimine las pilas usadas junto con los residuos normales. Deséchelas por separado.
 - De lo contrario, existe riesgo de explosión o incendio.
- No utilice productos de alta tensión alrededor de este producto (p. ej., matamoscas eléctrico).
 - Este producto podría no funcionar correctamente debido a las descargas eléctricas.
- No toque el enchufe inmediatamente después de desenchufarlo de la toma de corriente.
 - De lo contrario, podría provocar una descarga eléctrica.
- Conecte el enchufe a una toma de corriente con toma de tierra o a un alargador (esto no se aplica a los productos sin toma de tierra).
 - De lo contrario, podría provocar una avería o una descarga eléctrica debido a un cortocircuito.
- En el caso de un producto con rejilla de ventilación, mantener el producto encendido durante un período prolongado puede provocar que la rejilla se caliente. No toque la rejilla de ventilación cuando esté caliente. El calor no es un defecto del producto y no causa ningún mal funcionamiento. Por lo tanto, puede utilizar el producto sin preocuparse.
- No dañe el cable de alimentación, el adaptador de CA ni el enchufe. No coloque ningún objeto pesado encima del cable de alimentación o el adaptador de CA.
 - De lo contrario, podría provocar un incendio o una descarga eléctrica.
- Si hay polvo, suciedad, etc. en las clavijas del enchufe, en el adaptador de CA o en la toma de corriente, límpielo por completo.
 - De lo contrario, podría provocar un incendio.
- En el caso de un producto con un cable de alimentación o un adaptador de CA, utilice solo cables de alimentación y adaptadores de CA originales de LG Electronics.
 - De lo contrario, podría provocar un incendio o una descarga eléctrica.
- Si utiliza auriculares o cascos, no ponga el volumen demasiado alto ni los utilice durante un período prolongado (esto solo se aplica a los modelos que admiten auriculares o cascos).
 - De lo contrario, podría afectar negativamente a su capacidad auditiva.
- El software de este producto puede actualizarse. No apague el producto mientras actualiza el software. Una vez completada la actualización, la alimentación del producto se apaga automáticamente.
 - Si apaga el producto mientras se actualiza el software, puede causar un mal funcionamiento del producto.

Lo siguiente solo se aplica a los modelos con mando a distancia

- No deje que los niños utilicen el mando a distancia. Mantenga el mando a distancia fuera del alcance de los niños.
- No deje que los niños se metan el mando a distancia en la boca. Asegúrese de que los niños no se traguen la tapa del mando a distancia o una pila. Si esto ocurre, consulte a un médico inmediatamente.
- Tenga en cuenta que los niños pueden pisar la tapa del mando a distancia y lesionarse.
- Elimine los obstáculos entre el producto y el mando a distancia para que este funcione sin problemas.

Lo siguiente solo se aplica a los modelos que utilizan discos ópticos

- No introduzca la mano en la unidad de disco ni tire de ella con fuerza.
- Asegúrese de que los niños no introducen las manos en la unidad de disco.

Lo siguiente solo se aplica a los modelos que admiten la visualización de vídeos

- Absténgase de ver un vídeo en 3D si no ha dormido lo suficiente o después de haber bebido alcohol.
 - Algunos vídeos en 3D pueden sorprender o sobreestimar a las personas.
- Si se produce alguno de los siguientes síntomas mientras ve un vídeo, deje de verlo inmediatamente y descanse.
 - Si alguno de los síntomas continúa, consulte a un médico. Vértigo, sensación de ardor en los ojos o en la cara, movimiento inconsciente, espasmos, obnubilación, confusión, desorientación, náuseas.
- Puede sufrir un síntoma como una convulsión cuando vea una determinada imagen de un vídeo, un juego o un vídeo con un determinado patrón o luces intermitentes. Si usted o alguno de sus familiares tiene antecedentes de epilepsia o convulsiones, consulte a un médico antes de verlo.
- Cuando vea un vídeo en 3D, retire de su entorno los objetos frágiles o que puedan provocar lesiones.
 - Si confunde un vídeo en 3D con la realidad o se mueve de forma repentina, usted o las personas que estén alrededor pueden resultar heridos y los objetos cercanos pueden resultar dañados.

Precauciones de limpieza del producto

- No rocíe agua directamente sobre el producto cuando lo limpie.
 - De lo contrario, podría provocar un incendio o una descarga eléctrica.
- Cuando limpie el producto, asegúrese de desenchufar primero el cable de alimentación y limpie ligeramente la superficie del producto con un paño seco. No utilice productos químicos o detergentes para limpiar el producto. Pueden deteriorar la superficie del producto o desprender la pintura del mismo (benceno, alcohol, etc.).

Antes de informar sobre fallos de funcionamiento del producto

| Solución de problemas

Si observa los siguientes problemas mientras usa el producto, haga diversas comprobaciones, ya que es posible que no se trate de fallos de funcionamiento.

Errores generales

Problema	Solución
El producto no funciona correctamente.	<ul style="list-style-type: none">• Desconecte los cables de alimentación del producto y, a continuación, conéctelos de nuevo.• Tras restablecer el producto, vuelva a conectar el smartphone y el Wi-Fi (→ Consulte "Conexión con el producto mediante la aplicación LG ThinQ"). (Tenga en cuenta que es posible que se pierdan los ajustes anteriores del producto).
El producto no se enciende.	<ul style="list-style-type: none">• ¿El cable de alimentación está correctamente conectado a la toma de corriente?<ul style="list-style-type: none">- Conecte el enchufe de alimentación a la toma de corriente correctamente.
El indicador luminoso parpadea rápidamente en blanco.	<ul style="list-style-type: none">• El software del producto se está actualizando. Al completarse la actualización, la alimentación se apagará y se reiniciará automáticamente.

Errores de conexión de red

Problema	Solución
El producto no puede conectarse a la aplicación LG ThinQ	<ul style="list-style-type: none">• La conexión puede no ser fluida cuando sufre las perturbaciones de otros dispositivos eléctricos que usan ondas de radio, como hornos microondas y equipos médicos. Instale el producto a 1 m de distancia de otros electrodomésticos.• Apague el router inalámbrico y enciéndalo de nuevo.• Compruebe si la función Wi-Fi del smartphone se encuentra activada. Puede consultar el estado de la conexión Wi-Fi en los ajustes del smartphone.• Compruebe si el producto y el smartphone están conectados a la misma red Wi-Fi.
El producto no se conecta a la red Wi-Fi	<ul style="list-style-type: none">• ¿Ha apagado el router inalámbrico y lo ha encendido de nuevo?<ul style="list-style-type: none">- Apague el producto y, a continuación, enciéndalo de nuevo.• ¿Ha instalado un router inalámbrico nuevo?<ul style="list-style-type: none">- Tendrá que volver a configurar los ajustes de red del producto. (→ Consulte "Conexión con el producto mediante la aplicación LG ThinQ").• ¿Ha cambiado la configuración del router inalámbrico?<ul style="list-style-type: none">- Si la contraseña del router contiene caracteres especiales (como ` ' " + / \ ; : - _ ^ & () < >) o emoticonos, el producto podría no conectarse. Se recomienda establecer una contraseña con una combinación de letras del alfabeto latino y números.- Se recomienda ajustar el tipo de seguridad del router inalámbrico a WPA2.• Desconecte el router y conéctelo después de 10 segundos. A continuación, intente conectarse tras la recuperación de la red.• Cambiar el canal inalámbrico del router puede ayudar a reducir las interferencias inalámbricas (aquí se explica cómo cambiar el canal inalámbrico de los routers más comunes; para obtener la información exacta, consulte el manual de instrucciones de su router). <ol style="list-style-type: none">① Introduzca la dirección IP en su smartphone, PC o MAC, o utilice el CD del asistente de configuración para acceder a la página de configuración del router. Esto solo se puede llevar a cabo cuando el router está conectado a la red mediante Wi-Fi o un cable Ethernet.② Busque la página de configuración inalámbrica y cambie el canal inalámbrico de su red de 2,4 GHz/5 GHz. Si el canal "Automático" está activado, desactívelo y configure un canal específico.<ul style="list-style-type: none">- Si el canal del router es de 2,4 GHz, 6/11 canales- Si el canal del router es de 5 GHz, 48/149 canales③ Guarde la configuración y reinicie el router inalámbrico.<ul style="list-style-type: none">- Retire el cable de alimentación del router, espere 5 segundos y vuelva a conectar el cable de alimentación. Cuando el router esté completamente encendido, intente conectarlo de nuevo.


Errores de la aplicación

Problema	Solución
La aplicación no funciona correctamente	<ul style="list-style-type: none">• ¿Le aparece un error al ejecutar la aplicación?<ul style="list-style-type: none">- Compruebe si el dispositivo está encendido.- Compruebe si la aplicación que desea ejecutar es compatible con el sistema operativo de su smartphone. Puede consultar el sitio web del fabricante de la aplicación para confirmar los sistemas operativos compatibles.- Compruebe si tiene la versión más reciente de la aplicación. Busque la aplicación en Google Play o App Store y compruebe si el botón Actualizar aparece junto a ella. Si no está actualizada a la versión más reciente, pulse el botón Actualizar.• Si el error persiste, intente conectarse con otro smartphone con la aplicación LG ThinQ instalada.

Problemas en la conexión inalámbrica

Problema	Solución
Hay interferencias de radio	<ul style="list-style-type: none">• No instale el producto sobre mobiliario de metal.• La comunicación inalámbrica podría no funcionar correctamente en áreas con señal débil.
Dolby Atmos FlexConnect no funciona	<ul style="list-style-type: none">• Los productos LG Sound Suite no admiten canales de DFS (Selección de frecuencia dinámica). Desactive los canales de DFS en el router y vuelva a intentar la conexión. El método de desactivación de los canales de DFS puede variar según el fabricante del router, por lo que debe consultar el manual de su router.

Desactivación del modo de demostración

Problema	Solución
El producto no funciona	<ul style="list-style-type: none">• Es posible que el producto esté en modo de demostración. Para salir del modo de demostración, mantenga pulsado el Botón  del producto unos 10 segundos.

Apéndice

Especificaciones

General	
Requisitos de alimentación	Refiérase a la etiqueta principal o a la otra superficie del producto.
Consumo de energía	Refiérase a la etiqueta principal o a la otra superficie del producto.
	Desactivado: 0,3 W Apagado en Reposo STB: 2,0 W
Dimensiones (An × Al × La)	Aprox. 410,0 mm x 415,0 mm x 194,0 mm (base incluida)
Intervalo de temperatura de funcionamiento	De 5 °C a 40 °C
Intervalo de humedad de funcionamiento	De 5 % a 80 % de HR

Amplificador (salida RMS)	
Subwoofer	220 W RMS (impedancia: 3 Ω, THD 10 %)

Sistema	
LAN inalámbrica (antena para Internet)	Compatible con redes Wi-Fi 802.11a/b/g/n/ac/ax

- Las funciones reales, la funcionalidad y otras especificaciones del producto pueden variar y están sujetas a cambios sin previo aviso.

Marcas comerciales registradas y licencias

Todas las marcas comerciales y los nombres comerciales son propiedad de sus respectivos propietarios.



FLEXCONNECT

Dolby, Dolby Atmos y el símbolo de la doble D son marcas comerciales registradas de Dolby Laboratories Licensing Corporation. Fabricado bajo licencia de Dolby Laboratories. Incluye obras no publicadas confidenciales. Copyright © 2012–2024 Dolby Laboratories. Todos los derechos reservados.

Qué debe saber sobre los servicios de red

Toda la información, datos, documentos, correspondencia, descargas, archivos, texto, imágenes, fotos, gráficos, vídeos, webcasts, publicaciones, herramientas, recursos, software, código, programas, applets, widgets, aplicaciones, productos y otro contenido ("Contenido") y servicios y ofertas ("Servicios") puestos a disposición por un tercero se proporcionan bajo la responsabilidad exclusiva de los proveedores de servicios que los generaron.

La retirada, eliminación o suspensión de algunos o todos estos Contenidos y Servicios no están restringidas, y el uso y el acceso a los Contenidos y Servicios proporcionados mediante productos LG Electronics por los proveedores de servicios pueden cambiarse en cualquier momento y sin previo aviso.

Si tiene alguna exigencia o problema en lo que respecta al Contenido y los Servicios, puede consultar el sitio web del proveedor de servicios para consultar la información más actualizada. LG Electronics no se responsabiliza de los servicios relacionados con Contenido y Servicios, y no asume obligación alguna. Las preguntas o requisitos relativos a Contenido y Servicios deben procesarse directamente por los proveedores de Contenido y Servicios correspondientes.

Queda claro que LG Electronics no es responsable de ningún Contenido o Servicios, ni de cambios, eliminaciones o suspensiones de cada Contenido o Servicio, y no certifica ni garantiza el uso o acceso de dicho Contenido o Servicios.

Información del aviso de software de código abierto

Para obtener el código fuente que está contenido en este producto de GPL, LGPL, MPL y otras licencias de código abierto que tienen la obligación de revelar el código fuente, y para acceder a los términos de las licencias mencionadas o avisos de derechos de autor, visite <https://opensource.lge.com>. LG Electronics también le proporcionará el código fuente abierto por un importe que cubre el coste de dicha distribución, previa solicitud por correo electrónico a opensource@lge.com. Esta oferta es válida para cualquiera que reciba esta información durante un periodo de tres años después del último envío que hagamos de este producto.

| Manipulación del producto

Al enviar el producto

Guarde la caja y los materiales de embalaje originales. Si necesita enviar el producto, para la máxima protección, vuelva a embalarlo como lo recibió originalmente de fábrica.

Para mantener las superficies exteriores limpias

- No utilice líquidos volátiles, del tipo de sprays insecticidas, cerca del producto.
- Si limpia aplicando mucha presión, podría dañar la superficie.
- No deje productos de goma o plástico en contacto con el producto durante un periodo prolongado de tiempo.

Limpieza del producto

Para limpiar el producto, utilice un paño suave y seco. Si las superficies están muy sucias, utilice un trapo suave ligeramente humedecido con una solución de detergente suave. No utilice productos fuertes, como alcohol, bencina o disolvente, porque podrían dañar la superficie de la unidad.

