

# SAMSUNG

## Guía de usuario

### Monitor de juegos

S27FG50*E	S27DG60*S	S27FG70*	S27FG81*S	S27FG90*X
S32FG50*E	S27DG61*S	S37FG75*	S32FG81*S	
S27FG50*S	S27FG60*S	S40FG75*		
	S27FG60*E			

El color y el aspecto pueden variar según el producto, y el contenido del manual está sujeto a cambios sin previo aviso para mejorar el rendimiento.

El contenido de este manual está sujeto a cambios sin previo aviso a fin de mejorar su calidad.

© Samsung

Samsung es el propietario del copyright de este manual.

El uso o la reproducción de este manual parcial o totalmente sin la autorización de Samsung están prohibidos.

Las marcas comerciales distintas de Samsung son propiedad de sus respectivos propietarios.

# Índice

## Antes de usar el producto

Precauciones de seguridad	4
Electricidad y seguridad	4
Instalación	5
Funcionamiento	6
Limpeza	8
Postura correcta para utilizar el producto	8

## Visión general del producto

Guía de teclas de función	10
Puertos	11

## Instalación

Instalación del soporte	12
Precauciones al mover el producto	15
Comprobación del espacio alrededor del producto	16
Ajuste de la inclinación y la altura del producto	17
Rotación del producto	21
Especificaciones del juego de montaje mural (VESA)	22
Instalación del software	23
Easy Setting Box	23
Instalación de controladores	23

## Conexiones

Lea lo siguiente antes de instalar el producto.	24
Conexión y utilización de un PC	24
Conexión mediante un cable HDMI	24
Conexión mediante un cable DP	25
Conexión de cascos o auriculares	25
Conexión del producto a un PC a modo de HUB USB	25
Conexión de la alimentación	26
Organizar los cables	27
Establecimiento de la resolución óptima	28

## Utilización del monitor 3D

Para visualizar contenido 3D:	29
Leer antes de utilizar el monitor 3D	29
Instalación del monitor 3D	30
Ejecución de Odyssey 3D Hub	31
Jugar a un juego	31
Conversión de 2D a 3D	31
Especificaciones de ordenador recomendadas	32

## Menú

Juego	33
Imagen	36
PIP(PIP/PBP)	41
Pantalla OnScreen	41
Sistema	41
Asistencia	45

---

# Índice

## Solución de problemas

---

Requisitos previos para ponerse en contacto con el Centro de servicio al cliente de Samsung	46
Compruebe lo siguiente.	46
Problema de instalación (modo PC)	46
Problema de la pantalla	47
Problema con el sonido	48
Problema con el dispositivo fuente	48
Problemas relacionados con la cámara estéreo	48
Otros problemas	48

## Especificaciones

---

General	49
Licencias y otra información	52
Tabla de modos de señal estándar	53
Lista de tarjetas gráficas compatibles con HDR10	58

## Apéndice

---

Responsabilidad por el Servicio de Pago (Coste para los Clientes)	59
FreeSync (para la tarjeta gráfica AMD)	60
Adaptive-Sync (para la tarjeta gráfica NVIDIA)	61

# Antes de usar el producto

## Precauciones de seguridad

### Advertencia

En caso de no respetar las instrucciones, podrían producirse daños personales graves o fatales.







### Precaución

En caso de no respetar las instrucciones, podrían producirse daños personales o materiales.

#### PRECAUCIÓN

#### PELIGRO DE DESCARGA ELÉCTRICA. NO ABRIR.

PRECAUCIÓN: PARA REDUCIR EL RIESGO DE DESCARGA ELÉCTRICA, NO RETIRE LA CUBIERTA (NI LA PARTE POSTERIOR). NO HAY PIEZAS EN EL INTERIOR QUE PUEDA REPARAR EL USUARIO. CONSULTE AL PERSONAL CUALIFICADO DE SERVICIO TÉCNICO.

	<p>Este símbolo indica la presencia de alto voltaje en el interior. Es peligroso entrar en contacto con cualquier pieza interior de este producto.</p>		<p>Tensión CA: La tensión nominal marcada con este símbolo es tensión CA.</p>
	<p>Este símbolo indica que con este producto se incluye documentación importante correspondiente al funcionamiento y mantenimiento.</p>		<p>Tensión CC: La tensión nominal marcada con este símbolo es tensión CC.</p>
	<p>Producto de Clase II: Este símbolo indica que no se requiere una conexión de seguridad de puesta a tierra (toma de tierra). Si este símbolo no se encuentra en un producto con un cable de alimentación, el producto DEBE contar con una conexión fiable a una puesta a tierra de seguridad (conexión a tierra).</p>		<p>Precaución. Consult instructions for use: Este símbolo informa de que se debe consultar el manual del usuario para obtener más información relativa a la seguridad.</p>

## Electricidad y seguridad

### Advertencia

- No utilice un cable de alimentación o un enchufe que estén dañados, como tampoco una toma de corriente suelta.
- No enchufe varios productos a la misma toma de corriente.
- No manipule el cable de alimentación con partes del cuerpo mojadas.
- Inserte el enchufe hasta el fondo para que no quede suelto.
- Conecte el enchufe a una toma de corriente conectada a tierra (sólo dispositivos aislados de tipo 1).
- No doble el cable de alimentación ni tire con fuerza de él. Tenga cuidado de no dejar el cable de alimentación debajo de un objeto pesado.
- No coloque el cable de alimentación ni el producto cerca de fuentes de calor.
- Limpie el polvo existente alrededor de las patillas del enchufe o de la toma de corriente mediante un paño seco.

### Precaución

- No desenchufe el cable de alimentación mientras el producto se esté utilizando.
- Utilice únicamente el cable de alimentación proporcionado con su producto por Samsung. No utilice el cable de alimentación con otros productos.
- Mantenga la toma de corriente a la que esté enchufado el cable de alimentación libre de obstáculos.
  - El cable de alimentación debe desconectarse a fin de cortar por completo el suministro eléctrico al producto en caso de existir un problema.
- Cuando desconecte el cable de alimentación de la toma de la pared, sosténgalo por el enchufe.

---

## Instalación

### Advertencia

- No coloque velas, repelentes para insectos ni cigarrillos sobre el producto. No instale el producto cerca de fuentes de calor.
- No instale el producto en espacios mal ventilados, como estanterías o armarios.
- Instale el producto al menos a 10 cm de la ventana para permitir la ventilación.
- Deseche el embalaje plástico en el que está empaquetado el producto inmediatamente después de desembalarlo.
  - El material de embalaje de plástico puede causar asfixia si se manipula de forma inadecuada.
- No instale el producto en una superficie inestable o que vibre (una repisa poco firme, una superficie inclinada, etc.).
  - El producto podría caerse y dañarse o provocar daños personales.
  - La utilización del producto en un área con mucha vibración puede dañar el producto o provocar un incendio.
- No instale el producto en un vehículo ni en un lugar expuesto al polvo, la humedad (goteras, por ejemplo), aceite o humo.
- No exponga el producto a la luz directa del sol, al calor ni a objetos calientes como una estufa.
  - De lo contrario, podría reducirse la vida útil del producto o producirse un incendio.
- Los aceites aptos para consumo humano, como por ejemplo el de semilla de soja, pueden dañar o deformar el producto. No instale el producto en una cocina ni cerca una encimera de cocina.

---

### Precaución

- No deje caer el producto cuando lo mueva.
- No apoye el producto sobre su parte delantera.
- Cuando instale el producto en un receptáculo o una repisa, asegúrese de que el borde inferior de la parte delantera del producto no sobresalga.
  - El producto podría caerse y dañarse o provocar daños personales.
  - Instale el producto únicamente en receptáculos o repisas con el tamaño adecuado.
- Suelte el producto con cuidado.
  - Podrían producirse daños en el producto o daños personales.
- Si instala el producto en un lugar inusual (un lugar expuesto a gran cantidad de polvo fino, sustancias químicas, temperaturas extremas o mucha humedad), o bien en un lugar donde deba funcionar ininterrumpidamente durante un período largo de tiempo, su rendimiento podría verse gravemente afectado.
  - Asegúrese de consultar con el Centro de servicio al cliente de Samsung antes de la instalación del producto en un lugar con estas características.
- Antes de montar el producto, colóquelo en una superficie estable y plana con la pantalla inclinada hacia abajo.
  - El producto es curvado. Puede dañarlo si aplica presión sobre él mientras está colocado sobre una superficie plana. No haga presión sobre el producto cuando esté colocado en el suelo boca arriba o boca abajo.
- El color puede variar dentro de la misma serie, dependiendo del tamaño.

---

## Funcionamiento

### Advertencia

- Existe alta tensión dentro del producto. No desmonte, repare ni modifique nunca el producto por su cuenta.
    - Póngase en contacto con el Centro de servicio al cliente de Samsung para las reparaciones.
  - Para mover el producto, desconecte antes todos los cables, incluido el cable de alimentación.
  - Si el producto genera un ruido extraño, olor a quemado o humo, desconecte de inmediato el cable de alimentación y póngase en contacto con el Centro de servicio al cliente de Samsung.
  - No se cuelgue del producto ni se suba a él.
    - El producto podría volcarse o caerse, provocando lesiones o la muerte.
  - Si el producto se cae o la carcasa exterior se daña, apague el producto y desconecte el cable de alimentación. A continuación, póngase en contacto con el Centro de servicio al cliente de Samsung.
    - Si sigue utilizando el producto, podrían producirse fuego o una descarga eléctrica.
  - No coloque objetos pesados, juguetes o comida encima del producto.
    - Colgarse del producto para coger un juguete o comida puede provocar la caída de objetos pesados o el vuelco del producto, causando lesiones o la muerte.
  - Durante una tormenta con aparato eléctrico, apague el producto y desenchufe el cable de alimentación.
  - No deje caer objetos sobre el producto ni lo golpee.
  - No tire del cable de alimentación ni de ningún otro cable para mover el producto.
  - Si detecta un escape de gas, no toque el producto ni el enchufe. Asimismo, ventile el área de inmediato.
- No levante ni mueva el producto mediante el cable de alimentación ni ningún otro cable.
  - No utilice ni mantenga aerosoles u otras sustancias inflamables cerca del producto.
  - Asegúrese de que las ranuras de ventilación no estén tapadas por manteles o cortinas.
    - Si aumenta demasiado la temperatura interna, podría producirse un incendio.
  - No inserte objetos metálicos (palillos, monedas, horquillas, etc.) ni objetos fácilmente inflamables (papel, cerillas, etc.) en el producto (a través de las ranuras de ventilación, los puertos de entrada/salida, etc.).
    - Asegúrese de apagar el producto y desconectar el cable de alimentación sin entrar agua u otras sustancias extrañas en el producto. A continuación, póngase en contacto con el Centro de servicio al cliente de Samsung.
  - No coloque objetos que contengan líquidos (jarrones, macetas, botellas, etc.) ni objetos metálicos sobre el producto.
    - Asegúrese de apagar el producto y desconectar el cable de alimentación sin entrar agua u otras sustancias extrañas en el producto. A continuación, póngase en contacto con el Centro de servicio al cliente de Samsung.
  - No utilice cerca del producto fumigadores líquidos que contengan productos químicos, como repelentes contra mosquitos o ambientadores.
    - Si el vapor entra en contacto con la superficie del producto o penetra en él, puede provocar manchas o fallos de funcionamiento.

---

## Precaución

- Si deja la pantalla fija con una imagen estática durante un periodo prolongado, puede producirse desgaste con persistencia de imágenes o píxeles defectuosos.
  - Configure la pantalla en el modo de ahorro de energía o con un protector de pantalla de imágenes en movimiento cuando no utilice el producto durante un período de tiempo prolongado.
- Desconecte el cable de alimentación de la toma de la pared si no va a utilizar el producto durante un periodo prolongado de tiempo (si se va de vacaciones, por ejemplo).
  - La acumulación de polvo junto con el calor puede provocar fuego, una descarga eléctrica o una fuga eléctrica.
- Utilice el producto con la resolución y la frecuencia recomendadas.
  - De lo contrario, su vista podría dañarse.
- No coloque varios adaptadores de alimentación CA/CC juntos.
- Retire la bolsa de plástico del adaptador de alimentación CA/CC antes de utilizarlo.
- No permita que entre agua en el dispositivo adaptador de alimentación CA/CC ni que se moje.
  - Podrían producirse una descarga eléctrica o fuego.
  - Evite el uso del producto en el exterior cuando pueda verse expuesto a lluvia o nieve.
  - Tenga cuidado de no mojar el adaptador de alimentación CA/CC al fregar el suelo.
- No coloque el adaptador de alimentación CA/CC cerca de aparatos de calefacción.
  - De lo contrario, se podría producir fuego.
- Mantenga el adaptador de alimentación CA/CC en un área bien ventilada.
- Si coloca el adaptador de alimentación CA/CC de manera que cuelgue con la entrada del cable hacia arriba, podrían entrar agua u otras sustancias extrañas en el adaptador y causar problemas de funcionamiento.

Asegúrese de colocar el adaptador de alimentación CA/CC sobre una superficie plana, como una mesa o el suelo.

- 
- No sujete el producto boca abajo ni lo agarre por el soporte para moverlo.
    - El producto podría caerse y dañarse o provocar daños personales.
  - Mirar fijamente la pantalla desde muy cerca durante mucho tiempo puede dañar la vista.
  - No utilice humidificadores ni estufas cerca del producto.
  - Después de utilizar el producto durante 1 hora, tome un descanso de al menos 5 minutos.
  - No toque la pantalla cuando el producto haya estado encendido durante un periodo largo de tiempo, ya que estará caliente.
  - Tenga cuidado al guardar las pilas del mando a distancia y los accesorios pequeños para evitar ser tragados.
    - En caso de ingestión, consulte a un médico inmediatamente.
  - Tenga cuidado al ajustar el ángulo del producto.
    - Partes del cuerpo humano podrían quedar atrapadas y sufrir lesiones.
    - La inclinación del producto con un ángulo excesivo puede provocar que éste se caiga, lo que podría causar daños personales.
  - No coloque objetos pesados sobre el producto.
    - Podrían producirse daños en el producto o daños personales.
  - Cuando use auriculares no ponga el volumen muy alto.
    - El sonido demasiado alto puede dañar los oídos.

---

## Limpieza

Los modelos muy brillantes pueden desarrollar manchas blancas sobre la superficie si se utiliza un humidificador de ondas ultrasónicas cerca.

— Póngase en contacto con el Centro de servicio al cliente de Samsung más cercano si desea limpiar el interior del producto (se le cobrará una tarifa por este servicio).

No presione la pantalla del monitor. Existe el riesgo de dañarlo.

— Tenga cuidado al limpiar el producto, ya que el panel y la parte exterior de las pantallas LCD avanzadas se arañan con facilidad.

— La pantalla del producto es vulnerable a las huellas dactilares, ya que no lleva ninguna película protectora. (Solo modelos S27FG90\*X)

Ponga en práctica los pasos siguientes durante la limpieza.

- 1 Apague el producto y el PC.
- 2 Desconecte el cable de alimentación del producto.
  - Al retirar el cable de alimentación, sujete el enchufe. Nunca sujete el enchufe con una parte del cuerpo mojada. De lo contrario, podría producirse una descarga eléctrica.
- 3 Limpie el producto con un paño limpio, suave y seco.

Humedezca con agua un paño suave, escúrralo bien y luego úselo para limpiar el exterior del producto.

  - No utilice limpiadores que contengan alcohol, disolventes ni agentes tensioactivos en el producto.
  - No rocíe agua ni detergente directamente sobre el producto.
- 4 Conecte el cable de alimentación al producto cuando termine de limpiarlo.
- 5 Encienda el producto y el PC.

---

## Postura correcta para utilizar el producto



Utilice el producto con la postura correcta, tal y como se muestra a continuación:

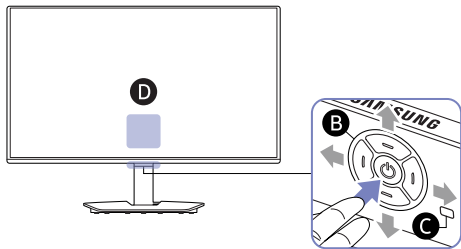
- Ponga la espalda recta.
- Deje una distancia de 45 a 50 cm en el modo 2D entre su ojo y la pantalla y dirija la mirada lentamente hacia abajo a la pantalla.
- Mantenga los ojos directamente delante de la pantalla.
- Ajuste el ángulo para que la luz no se refleje en la pantalla.
- Mantenga los antebrazos perpendiculares a la parte superior de los brazos y al mismo nivel que el dorso de las manos.
- Mantenga los codos con el ángulo adecuado.
- Ajuste la altura del producto para poder mantener las rodillas dobladas a 90 grados o más, los talones apoyados en el suelo y los brazos más bajos que el corazón.
- Realice los ejercicios para los ojos o parpadee con frecuencia para aliviar la fatiga ocular.

# Visión general del producto

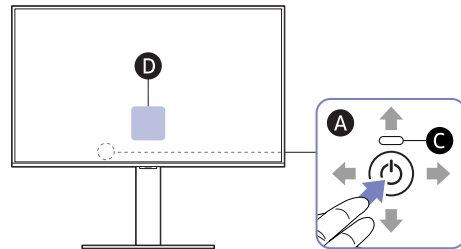
El color y la forma de las piezas pueden variar respecto a los de las ilustraciones. Las especificaciones están sujetas a modificaciones sin previo aviso para mejorar la calidad.

Puede encender el producto mediante el botón , y, luego, usar la Guía de teclas de función. La Guía de teclas de función aparece cuando se pulsa el botón  mientras el producto está encendido.

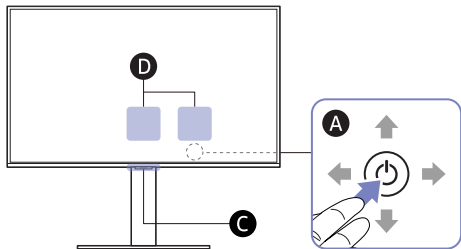
S27FG50\*S



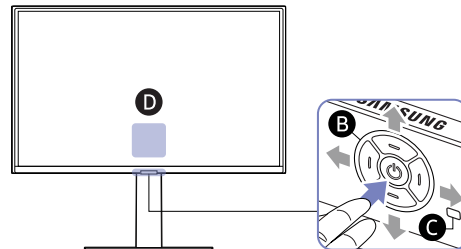
S27FG50\*E / S32FG50\*E



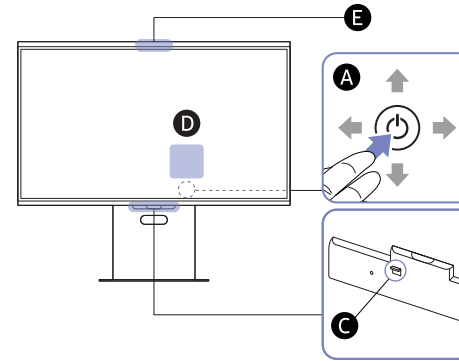
S27DG60\*S / S27DG61\*S / S27FG60\*S / S27FG81\*S / S32FG81\*S






S27FG60\*E / S27FG70\* / S37FG75\* / S40FG75\*

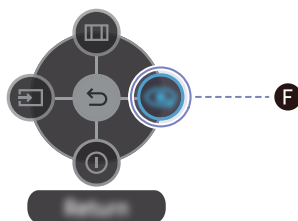


S27FG90\*X



Ubicación	Descripción
	Utilice este botón multidireccional para encender el producto o navegar por los menús.
<b>A</b>	<ul style="list-style-type: none"> <li>↑ : ARRIBA / ↓ : ABAJO / ← : IZQUIERDA / → : DERECHA</li> <li>La ubicación del botón puede variar en función del modelo.</li> </ul>
<b>B</b>	<p>Botón direccional: Botón multidireccional que ayuda a navegar.</p> <ul style="list-style-type: none"> <li>↑ : ABAJO(DELANTERA) / ↓ : ARRIBA(TRASERA) / ← : IZQUIERDA / → : DERECHA</li> </ul>
<b>C</b>	<p>LED de alimentación: Este LED es el indicador de estado de la alimentación.</p> <ul style="list-style-type: none"> <li>Puede seleccionar entre activar o desactivar el funcionamiento del LED de alimentación en la pantalla de menú. (  → Sistema → Activar LED)</li> </ul>
<b>D</b>	<p>Para utilizar la Guía de teclas de función, pulse el botón  cuando la pantalla esté encienda.</p> <ul style="list-style-type: none"> <li>Consulte la sección <a href="#">Guía de teclas de función</a>.</li> <li>La ubicación de la Guía de teclas de función puede variar en función del modelo.</li> </ul>
<b>E</b>	<p>Cámara: Convierte imágenes 2D en imágenes 3D utilizando la lente de la cámara.</p> <ul style="list-style-type: none"> <li>Para obtener más detalles sobre la utilización del monitor 3D y la cámara, consulte la sección <a href="#">Utilización del monitor 3D</a>.</li> <li>(Esta función es compatible únicamente en el modelo S27FG90*X).</li> </ul>

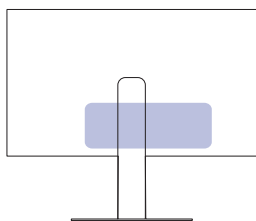
## Guía de teclas de función



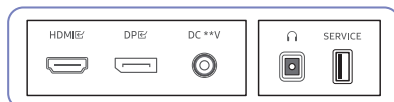
Ubicación	Descripción
	<b>Clave personalizada</b> <ul style="list-style-type: none"><li>La tecla personalizada se utiliza para acceder directamente a la función configurada en <b>Config clave pers.</b></li><li><b>Config clave pers</b><ul style="list-style-type: none"><li>Vaya a  → <b>Sistema</b> → <b>Config clave pers</b> y cambie la tecla personalizada.</li></ul></li></ul>
	Cambia la fuente de entrada. Aparecerá un mensaje en la esquina superior izquierda de la pantalla si se ha cambiado la fuente de entrada.
	Muestra el menú principal en pantalla.
	Apaga el producto.
	Sale de la página de menú.

## Puertos

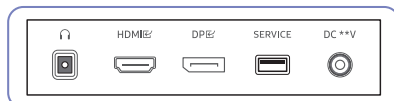
- Los nombres, la cantidad y la ubicación de los puertos pueden variar en función del modelo.
- Las imágenes que se muestran a continuación son solo de referencia y pueden diferir de los colores y la apariencia de los componentes reales del producto.
- El color y la forma del producto pueden variar en función del modelo.



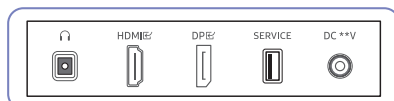
S27FG50\*E / S32FG50\*E



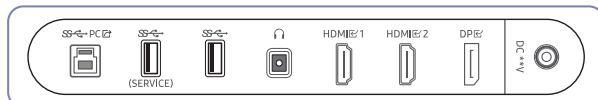
S27FG50\*S



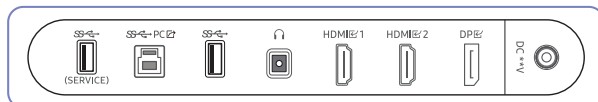
S27FG60\*E



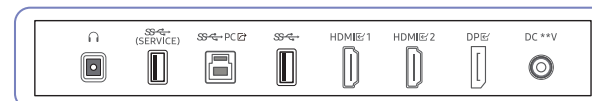
S27DG60\*S / S27DG61\*S



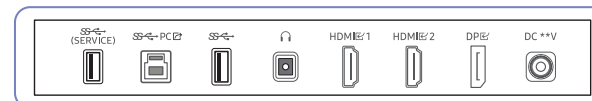
S27FG60\*S / S27FG81\*S / S32FG81\*S



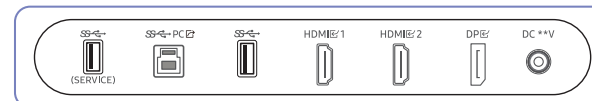
S27FG70\*



S37FG75\* / S40FG75\*



S27FG90\*X



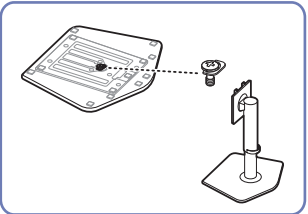
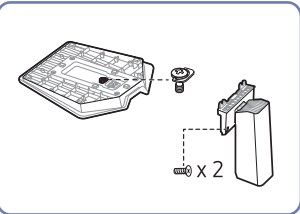
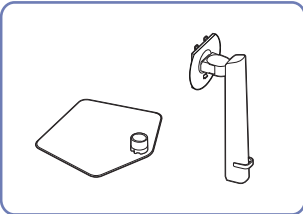
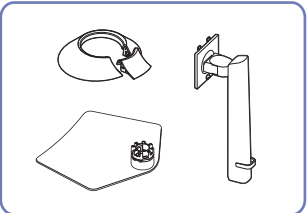
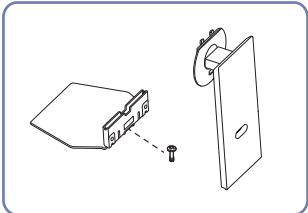
Puerto	Descripción
	Conecta con un dispositivo de salida de audio, como unos auriculares.
HDMI/E HDMI/E 1 HDMI/E 2	Conecta con un dispositivo que actúa como fuente mediante un cable HDMI.
DP/E	Conecta con un PC mediante un cable DP.
SERVICE	Se utiliza para actualizar el software.
	Conecta con un PC mediante un cable USB. Este puerto sólo puede conectar con un PC.
	Conectar un dispositivo USB. Se utiliza para actualizar el software.
	Conectar un dispositivo USB.
DC **V	Conecta con el adaptador de alimentación CA/CC.

# Instalación

## Instalación del soporte

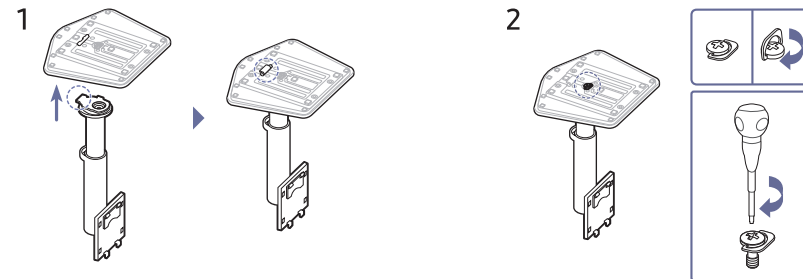
- El color y la forma de las piezas pueden variar respecto a los de las ilustraciones. Las especificaciones están sujetas a modificaciones sin previo aviso para mejorar la calidad.
- Para desmontar se debe proceder en el orden inverso al montaje.

### Componentes

<p>S27FG50*E / S32FG50*E</p> 	<p>S27FG50*S</p> 	<p>S27DG60*S / S27DG61*S / S27FG60*S / S27FG81*S / S32FG81*S</p> 
<p>S27FG60*E / S27FG70* / S37FG75* / S40FG75*</p> 	<p>S27FG90*X</p> 	

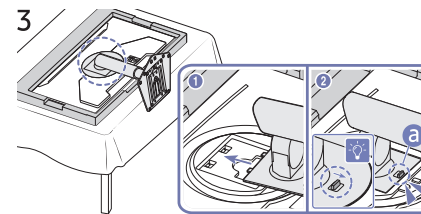
### Instrucciones

S27FG50\*E / S32FG50\*E



Coloque la base del soporte sobre el cuello del soporte en la dirección que se muestra en la ilustración. Compruebe que el conector del soporte esté bien asegurado.

Gire completamente el tornillo de conexión en la parte inferior del soporte para que quede firmemente sujeto.

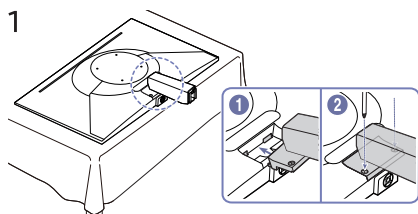


Presione el soporte montado dentro del cuerpo principal en la dirección de las flechas, como se muestra en la ilustración.

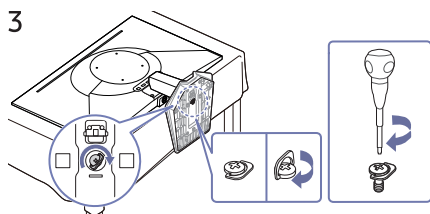
Tras instalar el soporte ponga el producto en posición vertical.

Compruebe que el soporte esté bien sujeto. Si **a** no se ha bajado del todo, bájelo sujetándolo con la mano.

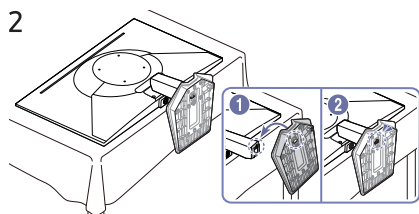
## S27FG50\*S



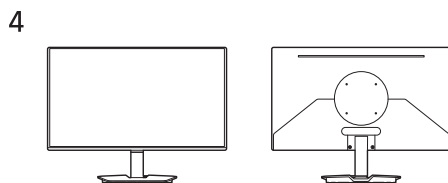
Presione el cuello del soporte dentro del cuerpo principal en la dirección de la flecha, como se muestra en la ilustración. Apriete el tornillo en la base del cuello del soporte.



Gire completamente el tornillo de conexión en la parte inferior del soporte para que quede firmemente sujeto.



Inserte la base del soporte en el mástil en la dirección que se muestra en la ilustración.

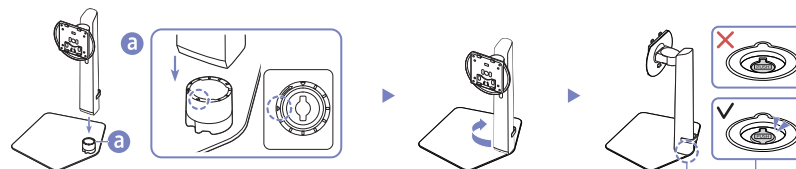


Tras instalar el soporte ponga el producto en posición vertical.

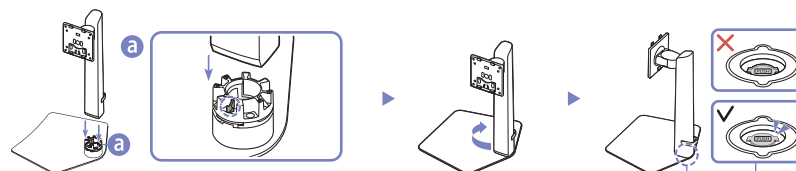
## Serie G6 / G7 / G8

1

S27DG60\*S / S27DG61\*S / S27FG60\*S / S27FG81\*S / S32FG81\*S



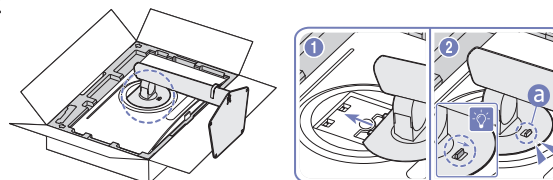
S27FG60\*E / S27FG70\* / S37FG75\* / S40FG75\*




Compruebe la dirección de la flecha en la base del soporte. Alinee la dirección de la flecha de la base del soporte con la dirección frontal del cuello del soporte y, a continuación, inserte el cuello del soporte de arriba abajo.

Gire el cuello del soporte en el sentido de las agujas del reloj para fijarlo a la base. Levante ligeramente el soporte y compruebe que sobresale el botón PUSH situado en la parte inferior de la base.

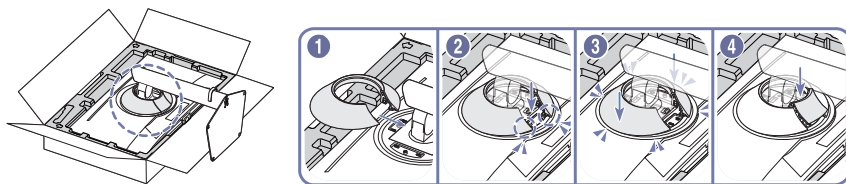
2



Presione el soporte montado dentro del cuerpo principal en la dirección de las flechas, como se muestra en la ilustración.

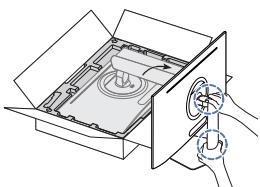
Compruebe que el soporte esté bien sujeto. Si  no se ha bajado del todo, bájelo sujetándolo con la mano.

3



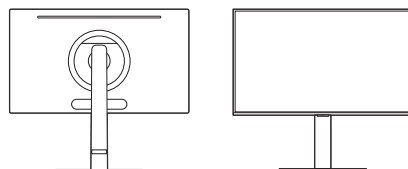
Coloque la PARTE SUPERIOR DE LA CUBIERTA TRASERA en la parte trasera del monitor, como se muestra en la figura. (Solo modelo S27FG60\*E / S27FG70\* / S37FG75\* / S40FG75\*.)

4



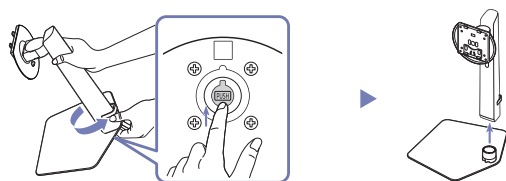
Levante el monitor, tal como se muestra en la ilustración.

5



Se ha completado el montaje del soporte.

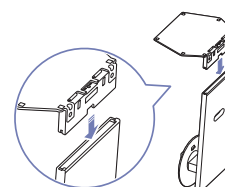
### Separación del cuello del soporte de la base del soporte



Levante ligeramente el soporte montado y pulse el botón PUSH situado en la parte inferior de la base. Mientras mantiene pulsado el botón PUSH, gire el cuello del soporte en sentido contrario a las agujas del reloj para extraerlo.

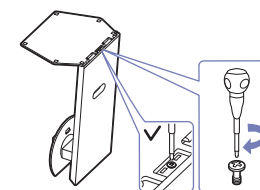
S27FG90\*X

1



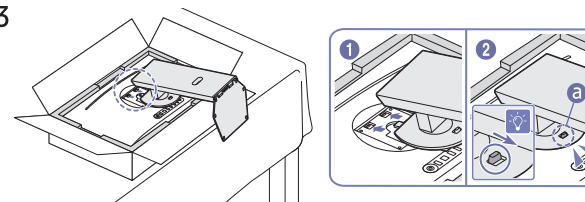
Coloque la base del soporte sobre el cuello del soporte en la dirección que se muestra en la ilustración. Compruebe que el conector del soporte esté bien asegurado.

2



Gire completamente el tornillo de conexión en la parte inferior del soporte para que quede firmemente sujeto.

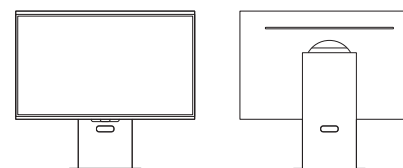
3



Presione el soporte montado dentro del cuerpo principal en la dirección de las flechas, como se muestra en la ilustración.

Compruebe que el soporte esté bien sujeto. Si **ⓐ** no se ha bajado del todo, bájelo sujetándolo con la mano.

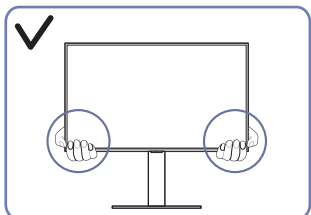
4



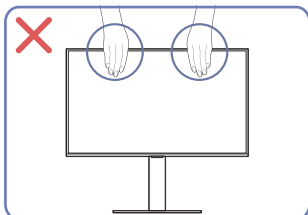
Se ha completado el montaje del soporte.

## Precauciones al mover el producto

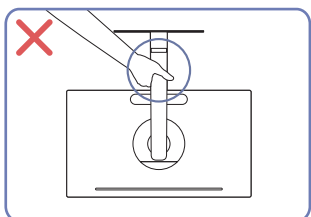
El color y la forma de las piezas pueden variar respecto a los de las ilustraciones. Las especificaciones están sujetas a modificaciones sin previo aviso para mejorar la calidad.



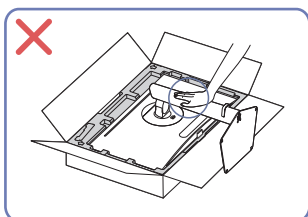
- Sujete el producto por las esquinas o los bordes inferiores cuando vaya a moverlo.



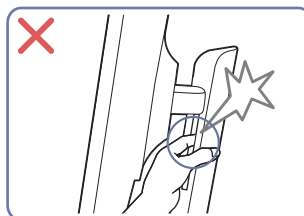
- No aplique presión directa a la pantalla.
- No sujete el producto por la pantalla cuando vaya a moverlo.



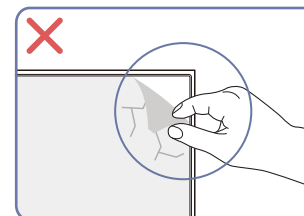
- No ponga el producto boca abajo sujetándolo sólo por el soporte.



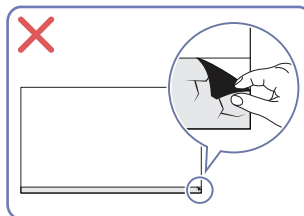
- No haga presión sobre el producto. Existe riesgo de dañarlo.



- Tenga cuidado de no pillarse ninguna parte del cuerpo.



- No retire el film protector del panel sin motivo. Si no se respeta esta norma, es posible que el servicio de garantía sufra restricciones.

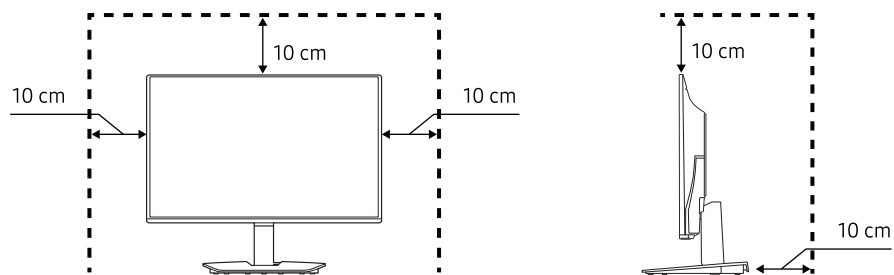


## Comprobación del espacio alrededor del producto

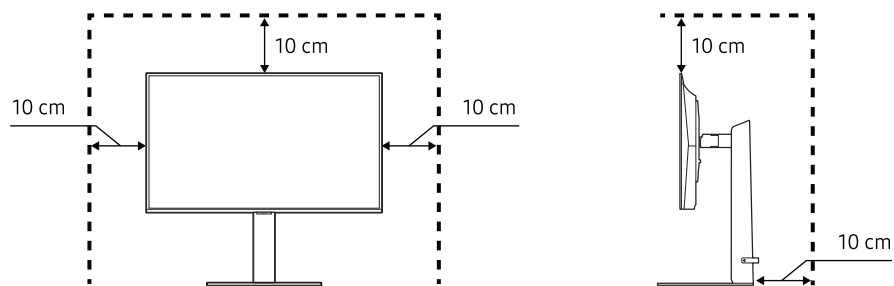
Asegúrese de dejar suficiente espacio para la ventilación cuando coloque el producto. Un incremento de la temperatura interior puede provocar un incendio y dañar el producto. Mantenga suficiente espacio alrededor del producto, tal y como se muestra en el diagrama, cuando lo instale.

— El aspecto exterior puede variar según el producto.

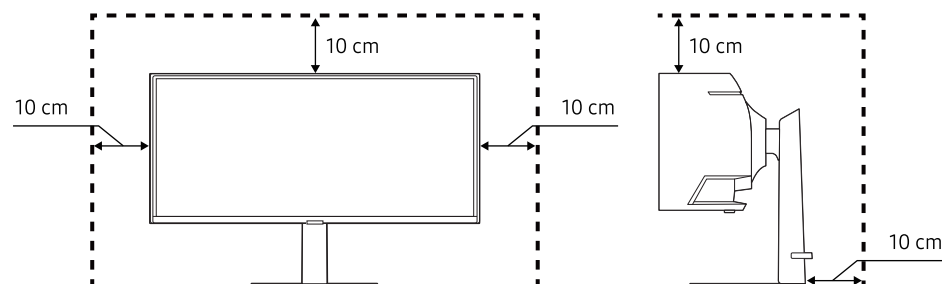
### S27FG50\*S



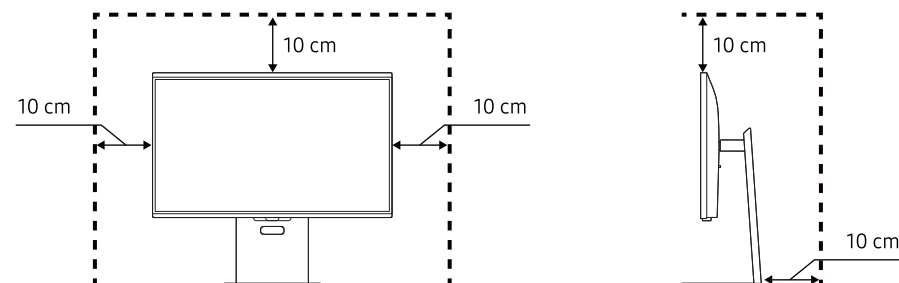
### S27FG50\*E / S32FG50\*E / S27DG60\*S / S27DG61\*S / S27FG60\*S / S27FG60\*E / S27FG70\* / S27FG81\*S / S32FG81\*S



### S37FG75\* / S40FG75\*



### S27FG90\*X

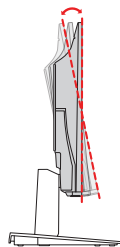


## Ajuste de la inclinación y la altura del producto

El color y la forma de las piezas pueden variar respecto a los de las ilustraciones. Las especificaciones están sujetas a modificaciones sin previo aviso para mejorar la calidad.

### S27FG50\*S

$-2,0^{\circ} (\pm 2,0^{\circ}) \sim 15,0^{\circ} (\pm 2,0^{\circ})$

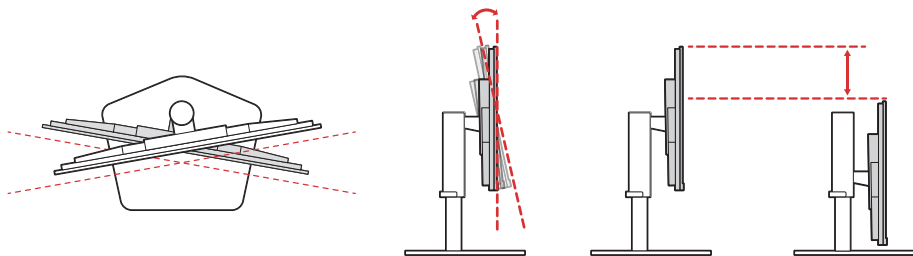


### S27FG50\*E / S32FG50\*E

$-45,0^{\circ} (\pm 3,0^{\circ}) \sim 45,0^{\circ} (\pm 3,0^{\circ})$

$-3,0^{\circ} (\pm 2,0^{\circ}) \sim 25,0^{\circ} (\pm 2,0^{\circ})$

10,5 cm ( $\pm 0,5$  cm)

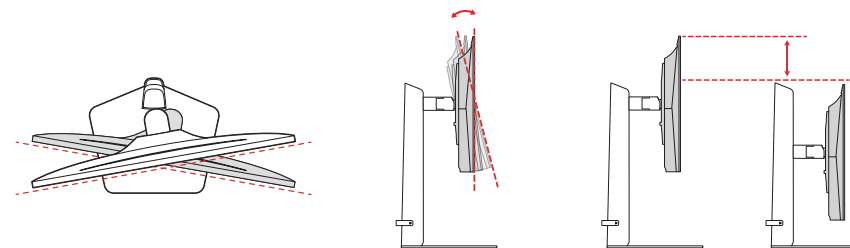


### S27DG60\*S / S27DG61\*S / S27FG60\*S / S27FG60\*E / S27FG70\* / S27FG81\*S / S32FG81\*S

$-30,0^{\circ} (\pm 3,0^{\circ}) \sim 30,0^{\circ} (\pm 3,0^{\circ})$

$-2,0^{\circ} (\pm 2,0^{\circ}) \sim 25,0^{\circ} (\pm 2,0^{\circ})$

12,0 cm ( $\pm 0,5$  cm)

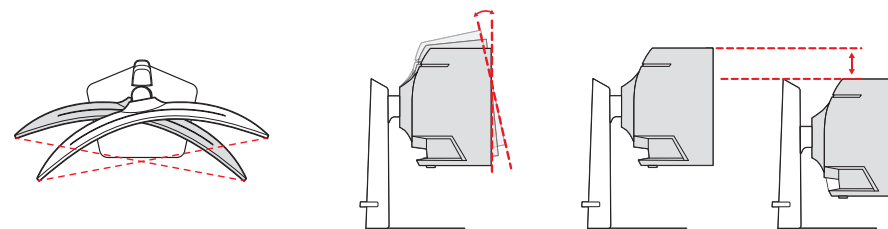


### S37FG75\* / S40FG75\*

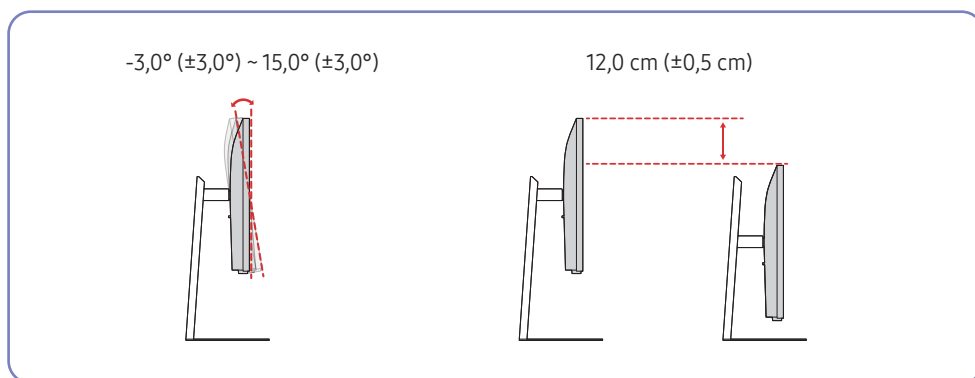
$-20,0^{\circ} (\pm 3,0^{\circ}) \sim 20,0^{\circ} (\pm 3,0^{\circ})$

$-5,0^{\circ} (\pm 2,0^{\circ}) \sim 20,0^{\circ} (\pm 2,0^{\circ})$

12,0 cm ( $\pm 0,5$  cm)



S27FG90\*X

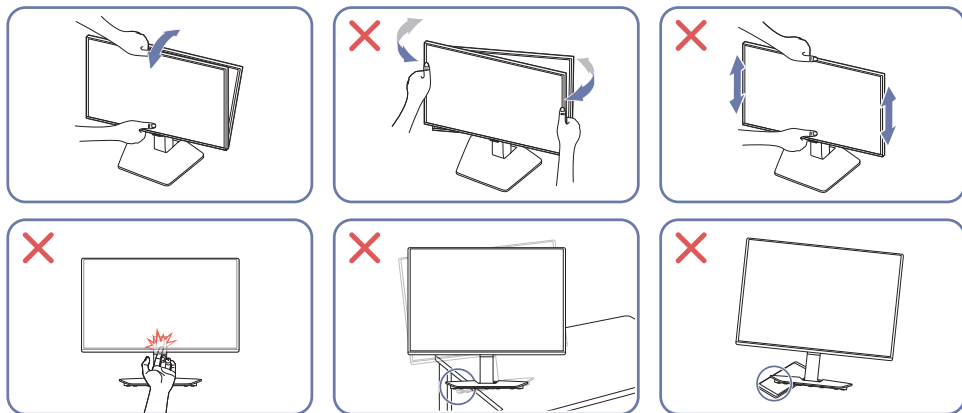


- La inclinación y la altura del producto se pueden ajustar.
- Sujete el producto por la parte superior central y ajuste su altura con cuidado.
- Es posible que oiga un ruido al ajustar la altura del soporte. Dicho ruido se debe a que durante el ajuste se produce un deslizamiento de la esfera que hay dentro del soporte. Se trata de un ruido normal y no de un defecto del producto.
- Al ajustar los ángulos izquierdo/derecho del producto, puede quedar un pequeño hueco en la zona de conexión de la base del soporte. Esto es normal y no es un defecto del producto.

## Precaución

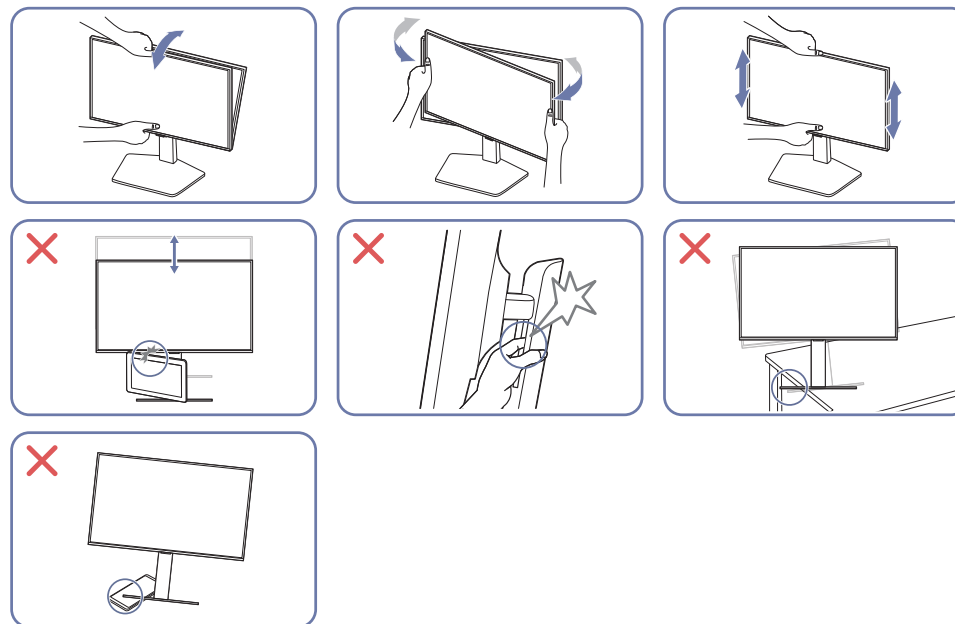
El color y la forma de las piezas pueden variar respecto a los de las ilustraciones. Las especificaciones están sujetas a modificaciones sin previo aviso para mejorar la calidad.

### S27FG50\*S



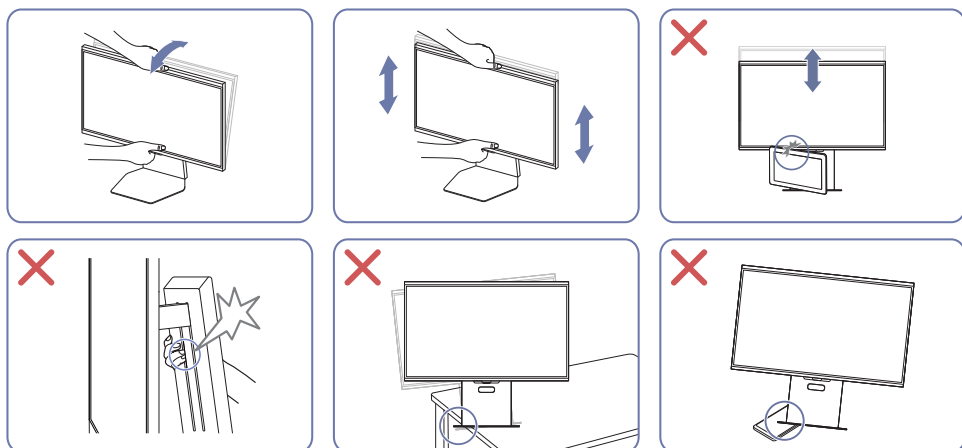
- No sujete la zona móvil del soporte cuando ajuste la inclinación o la altura del producto. Podría causar lesiones.
- Cuando instale el producto en un receptáculo o una repisa, asegúrese de que el borde inferior de la parte delantera del producto no sobresalga.

### S27FG50\*E / S32FG50\*E / S27DG60\*S / S27DG61\*S / S27FG60\*S / S27FG60\*E / S27FG70\* / S37FG75\* / S40FG75\* / S27FG81\*S / S32FG81\*S



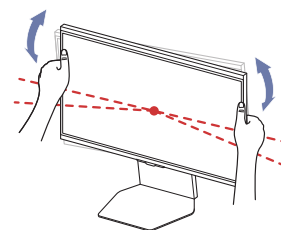
- Agarre el monitor por los lados izquierdo y derecho y ajuste el giro.
- Agarre el centro del monitor y ajuste la altura.
- No sujete la zona móvil del soporte cuando ajuste la inclinación o la altura del producto. Podría causar lesiones.
- Cuando instale el producto en un receptáculo o una repisa, asegúrese de que el borde inferior de la parte delantera del producto no sobresalga.
- No coloque ningún objeto en torno a la parte inferior del producto. El producto u objeto podría resultar dañado al ajustar su altura.

S27FG90\*X



- Agarre el centro del monitor y ajuste la altura.
- No sujete la zona móvil del soporte cuando ajuste la inclinación o la altura del producto. Podría causar lesiones.
- Cuando instale el producto en un receptáculo o una repisa, asegúrese de que el borde inferior de la parte delantera del producto no sobresalga.
- No coloque ningún objeto en torno a la parte inferior del producto. El producto u objeto podría resultar dañado al ajustar su altura.

Si tras ajustar la inclinación y la altura del producto la pantalla no está nivelada, realice las siguientes acciones.



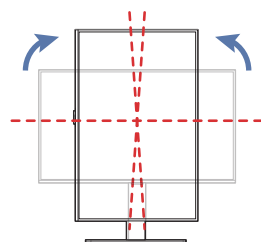
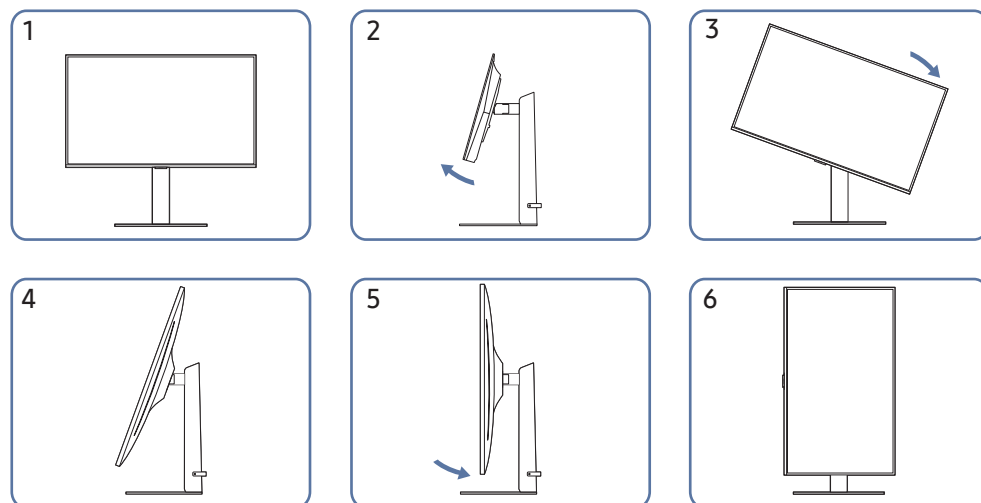
- Sujete el marco por los dos bordes laterales y ajuste el ángulo del monitor hasta que la pantalla esté nivelada. (Tenga cuidado de no agarrar directamente la pantalla LCD).

## Rotación del producto

— No se admiten los modelos S27FG50\*S / S37FG75\* / S40FG75\*.

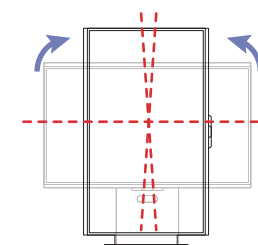
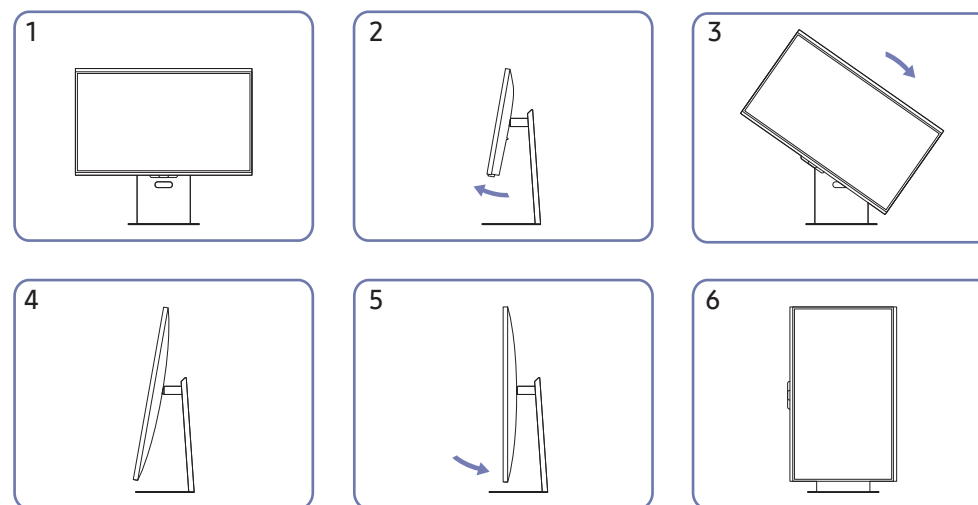
— El color y la forma de las piezas pueden variar respecto a los de las ilustraciones. Las especificaciones están sujetas a modificaciones sin previo aviso para mejorar la calidad.

S27FG50\*E / S32FG50\*E / S27DG60\*S / S27DG61\*S / S27FG60\*S / S27FG60\*E / S27FG70\* / S27FG81\*S / S32FG81\*S



-92,0° (±2,0°) ~ 92,0° (±2,0°)

## S27FG90\*X



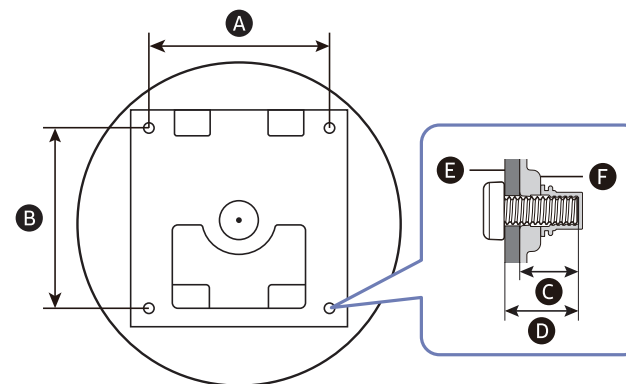
-92,0° (±2,0°) ~ 92,0° (±2,0°)

- Antes de girar el producto debe extender completamente el soporte.
- Si gira el producto sin extender completamente el soporte, la esquina del producto puede tocar el suelo y dañarse.
- Al girar el producto, tenga cuidado de no dañarlo al golpearlo con algún objeto o con el soporte.

## Especificaciones del juego de montaje mural (VESA)

Instale el equipo de montaje mural en una pared sólida perpendicular al suelo. Antes de fijar el montaje mural a una superficie que no sea de un panel de yeso, póngase en contacto con su distribuidor más cercano para obtener información adicional. Si instala el producto en una pared inclinada, podría caerse y provocar lesiones graves. Los juegos de montaje mural de Samsung incluyen un manual de instalación detallado y todas las piezas necesarias para el montaje.

- No utilice tornillos cuya longitud supere la longitud estándar o que no cumplan con las especificaciones para tornillos de los estándares VESA. Los tornillos demasiado largos pueden provocar daños en el interior del producto.
- Si se instala un soporte mural distinto del especificado, su instalación puede resultar difícil.
- En el caso de los equipos de montaje mural que no se ajusten a las especificaciones del estándar VESA, la longitud de los tornillos puede variar según las especificaciones del equipo de montaje.
- No apriete los tornillos en exceso. Esto podría dañar el producto o provocar que se cayera, lo que podría conllevar lesiones. Samsung no se hace responsable de este tipo de accidentes.
- Samsung no se responsabiliza de los posibles daños en el producto o lesiones personales que puedan producirse en caso de usarse un montaje mural no VESA o no especificado, o en caso de que el consumidor no siga las instrucciones de instalación del producto.
- No monte el producto con una inclinación superior a 15 grados.
- Utilice el cable de alimentación proporcionado con el monitor. (El conector de entrada de alimentación del monitor tiene forma de 'L').
- Para instalar el monitor en un soporte, utilice el soporte suministrado.  
Para utilizarlo en un dispositivo de montaje adquirido por su cuenta (por ejemplo, un brazo para monitor, un soporte o un soporte de pared), instale los cables con suficiente holgura para permitir que el monitor se incline o gire.  
Si se aprieta o tira del cable, el conector de entrada podría dañarse y cualquier daño resultante de esto no está cubierto por la garantía.
- Las dimensiones estándar para los juegos de montaje mural se muestran en la siguiente tabla.



**E** : Soporte de montaje mural

**F** : Producto

Nombre del modelo	Especificaciones de orificios para tornillos VESA (A * B) en centímetros	C	D	Tornillo estándar	Cantidad
S27FG50*S	10,0 x 10,0	0,85 ~ 1,05 cm	<b>C + E</b>	M4	4
S27DG60*S S27DG61*S S27FG60*S S27FG81*S S32FG81*S		0,75 ~ 1,05 cm			
S27FG50*E S32FG50*E S27FG70*		0,65 ~ 0,85 cm			
S37FG75* S40FG75*		0,68 ~ 0,88 cm			
S27FG60*E S27FG90*X		0,65 ~ 0,85 cm			

No instale el juego de montaje mural con el producto encendido. Esto podría provocar lesiones debido a una descarga eléctrica.

---

## Instalación del software

### Easy Setting Box



Easy Setting Box permite a los usuarios utilizar el producto dividiendo este en varias secciones. Para instalar la última versión de Easy Setting Box, descárguela desde el sitio web de Samsung. (<http://www.samsung.com>)

- Si tras la instalación no reinicia el PC, puede que el software no funcione adecuadamente.
- El icono Easy Setting Box puede que no aparezca según el sistema del PC y las especificaciones del producto.
- Si no aparece el icono de acceso directo, pulse la tecla F5.

### Restricciones y problemas con la instalación

La instalación de Easy Setting Box puede resultar afectada por la tarjeta gráfica, la placa base y el entorno de red.

### Requisitos del sistema

SO	Hardware
<ul style="list-style-type: none"><li>• Windows 7 32Bit/64Bit</li><li>• Windows 8 32Bit/64Bit</li><li>• Windows 8.1 32Bit/64Bit</li><li>• Windows 10 32Bit/64Bit</li><li>• Windows 11 32Bit/64Bit</li></ul>	<ul style="list-style-type: none"><li>• Al menos 32 MB de memoria.</li><li>• Al menos 60 MB de espacio libre en la unidad del disco duro.</li></ul>

---

### Instalación de controladores

Para instalar la última versión del controlador del producto, descárguela desde el sitio web de Samsung.

(<http://www.samsung.com>)

- Puede configurar la frecuencia y la resolución óptimas de este producto mediante la instalación de los correspondientes controladores de este producto.

# Conexiones

## Lea lo siguiente antes de instalar el producto.

- 1 Antes de conectar el producto, compruebe las formas de ambos puertos de los cables de señal suministrados, así como las formas y las ubicaciones de los puertos del producto y del dispositivo externo.
- 2 Antes de conectar el producto, asegúrese de desconectar los cables de alimentación tanto del producto como del dispositivo externo para evitar daños en el producto debido a un cortocircuito o a una sobrecarga de corriente.
- 3 Una vez que todos los cables de señal se hayan conectado correctamente, vuelva a conectar los cables de alimentación al producto y al dispositivo externo.
- 4 Una vez finalizada la conexión, asegúrese de leer los manuales para familiarizarse con las funciones del producto, las precauciones y demás información necesaria para utilizarlo correctamente.
- 5 Para utilizar las especificaciones máximas de nuestros productos, compruebe las especificaciones de soporte de la versión de cable que utilice.

— La conexión de las piezas puede variar entre los productos.

— Los puertos ofrecidos pueden variar según el producto.

## Conexión y utilización de un PC

Seleccione un método de conexión adecuado a su PC.

### Conexión mediante un cable HDMI

HDMI 



— Se recomienda que utilice el cable HDMI suministrado como componente. Si no está incluido, asegúrese de utilizar un cable autorizado para las conexiones por HDMI. Si usa un cable HDMI no autorizado, es posible que la calidad de imagen no sea la óptima.

## Conexión mediante un cable DP



- Se recomienda que utilice el cable DP suministrado como accesorio. Si no está incluido, asegúrese de utilizar un cable DP de 1,5 m como máximo.
- Utilice un cable DP 1.2 certificado por VESA o superior y su convertidor.

## Conexión de cascos o auriculares

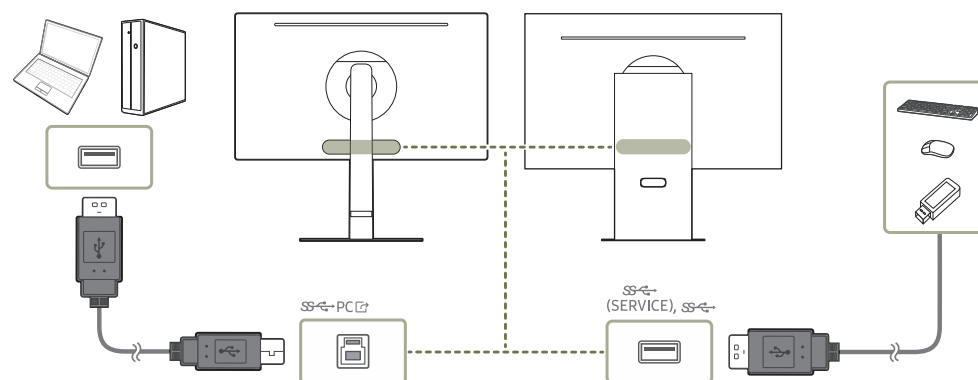


- Utilice auriculares cuando active el sonido con un cable HDMI-HDMI o DP.
- El conector para auriculares solo admite dispositivos de tipo TRS (punta, anilla, manguito) de 3 conductores.
- No se admiten los modelos S27FG90\*X.

## Conexión del producto a un PC a modo de HUB USB

Si utiliza el producto a modo de HUB, es posible conectar y utilizar diversos dispositivos de fuente con el producto al mismo tiempo.

- No se admiten los modelos S27FG50\*E / S32FG50\*E / S27FG50\*S / S27FG60\*E.
- Los nombres de los puertos y el número de puertos pueden variar en función del modelo.

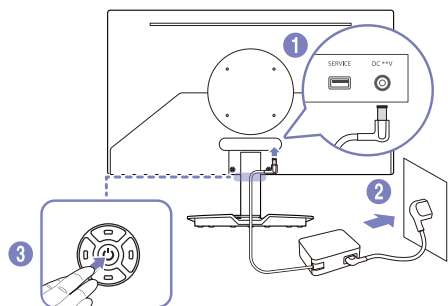


- Para detectar e iniciar un dispositivo USB con mayor rapidez, conéctelo al puerto <sup>SS</sup> (SERVICE) <sup>SS</sup> del producto. La velocidad de lectura/escritura dependerá del dispositivo USB y del PC.
- En caso de problemas relativos al USB causados por el SO, los controladores o el software, póngase en contacto con los proveedores correspondientes.
- Debido al lanzamiento de varios dispositivos USB en el mercado, no podemos garantizar que nuestros productos sean compatibles con todos los dispositivos USB.
- En el caso de una unidad de disco duro externa de almacenamiento masivo, que requiere una fuente de alimentación externa, asegúrese de que la conecta a una fuente de alimentación adecuada.
- La empresa no se hace responsable de los problemas o fallos causados en un dispositivo externo debido al uso de un cable no autorizado para realizar la conexión.
- Algunos productos no se ajustan al estándar USB y pueden provocar un mal funcionamiento del dispositivo.
- Se recomienda que los usuarios utilicen dispositivos USB de 5V/1A o inferiores.

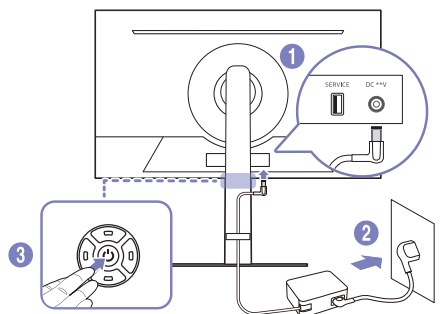
## Conexión de la alimentación

Las imágenes que se muestran a continuación son solo de referencia y pueden diferir de los colores y la apariencia de los componentes reales del producto.

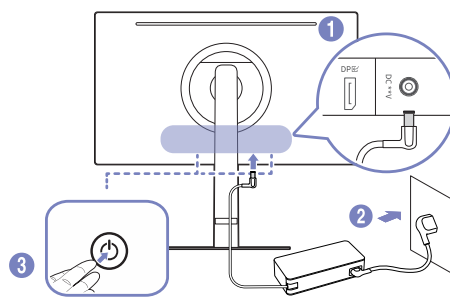
### S27FG50\*S



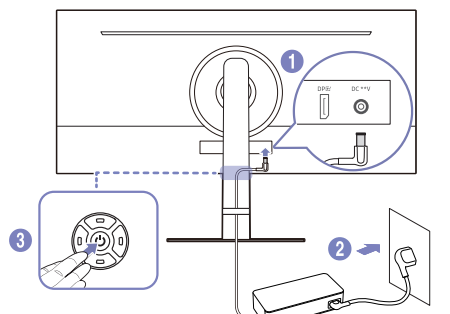
### S27FG60\*E



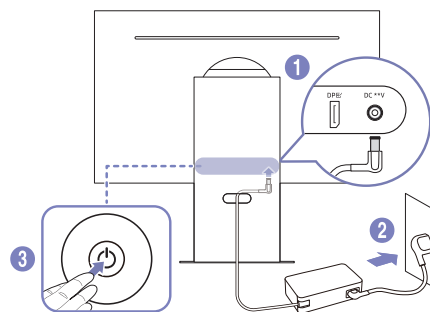
### S27FG50\*E / S32FG50\*E / S27DG60\*S / S27DG61\*S / S27FG60\*S / S27FG81\*S / S32FG81\*S




### S27FG70\* / S37FG75\* / S40FG75\*



### S27FG90\*X

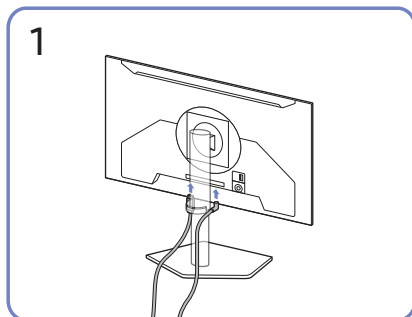


- 1 Conecte el cable de alimentación al adaptador de alimentación CA/CC. A continuación, conecte el adaptador de alimentación CA/CC al puerto DC \*\*V situado en la parte posterior del producto.
  - El consumo energético nominal de los adaptadores difiere en función del modelo. Utilice un adaptador que se ajuste a la especificación de consumo energético del modelo.
- 2 Después, conecte el cable de alimentación a la toma de corriente.
- 3 Presione el botón  del producto para encenderlo.

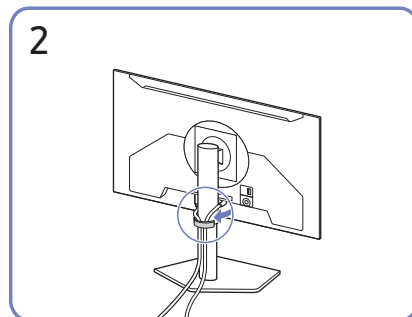
El voltaje de entrada se cambia automáticamente.

## Organizar los cables

S27FG50\*E / S32FG50\*E



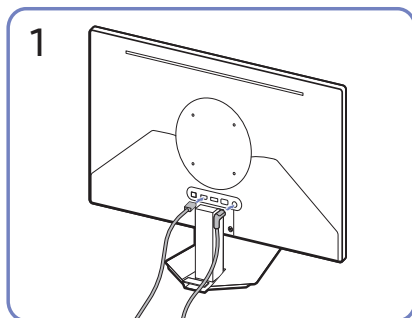
Conecte los cables correspondientes.



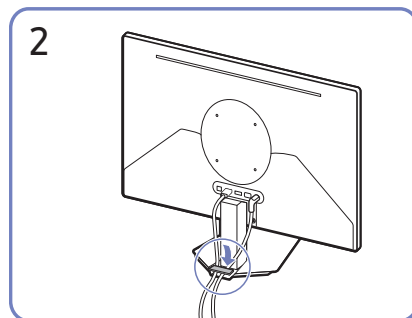
Coloque ambos cables en la abrazadera del soporte (SUJETACABLES DEL SOPORTE) para organizar los cables, tal y como se muestra en la ilustración.

Se ha completado el montaje.

S27FG50\*S



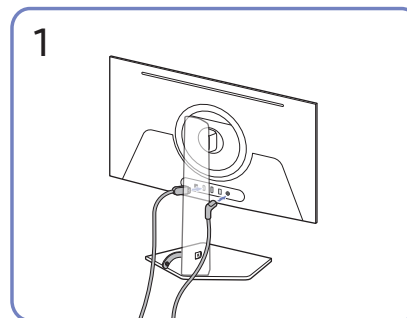
Conecte los cables correspondientes.



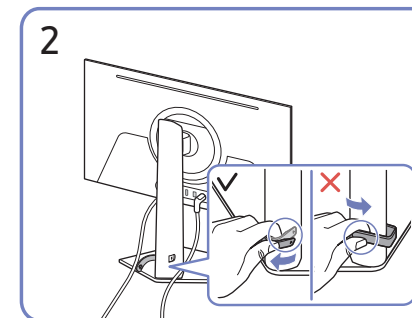
Coloque ambos cables en la abrazadera del soporte (SUJETACABLES DEL SOPORTE) para organizar los cables, tal y como se muestra en la ilustración.

Se ha completado el montaje.

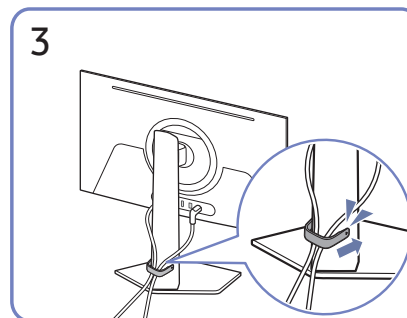
S27DG60\*S / S27DG61\*S / S27FG60\*S / S27FG60\*E / S27FG70\* / S37FG75\* / S40FG75\* / S27FG81\*S / S32FG81\*S



Conecte los cables correspondientes.



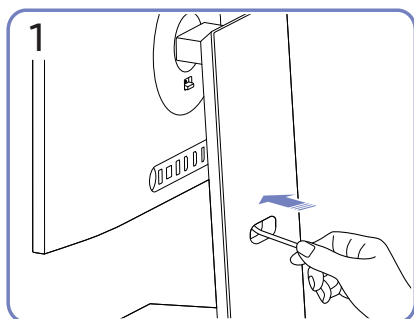
Tire del lado derecho del CABLE DEL SOPORTE para extraerlo del soporte. El lado izquierdo del SUJETACABLES DEL SOPORTE puede dañarse si se tira de él de forma forzada.



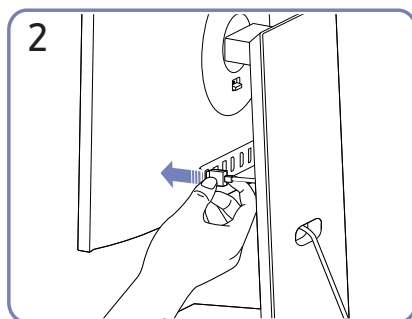
Coloque ambos cables en la abrazadera del soporte (SUJETACABLES DEL SOPORTE) para organizar los cables, tal y como se muestra en la ilustración.

Se ha completado el montaje.

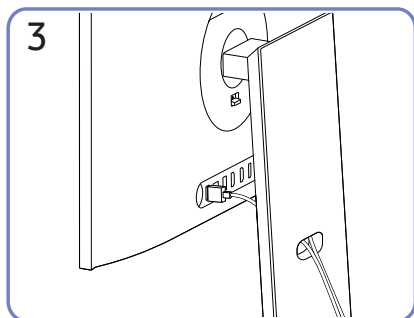
S27FG90\*X



Haga pasar los cables a través del orificio del soporte.



Conecte los cables a los puertos correspondientes.



Organice los cables pasándolos a través del orificio del soporte, como se muestra en las figuras.

## Establecimiento de la resolución óptima

Aparecerá un mensaje informativo sobre el establecimiento de la resolución óptima al encender el producto por primera vez tras su adquisición.

Seleccione un idioma en el mensaje de información y cambie la resolución en el PC a la configuración óptima.

- En caso de no seleccionarse la resolución óptima, el mensaje aparecerá hasta tres veces durante el tiempo especificado aunque el producto se apague y se encienda de nuevo.
- Para configurar la resolución óptima, vaya a **Menú** → **Sistema** → **Ver. puerto entra.** y establezca HDMI/DP a la versión máxima.

# Utilización del monitor 3D

- Esta función únicamente es compatible con los modelos S27FG90\*X.
- Disfrute de espectaculares efectos 3D mediante las tecnologías de seguimiento ocular y mapeo de vistas, sin necesidad de usar gafas 3D.
- Juegue a juegos y reproduzca vídeos en 3D mediante Odyssey 3D Hub.
- Convierta vídeos 2D en vídeos 3D.
  - Para obtener información detallada sobre su monitor 3D, visite el sitio web de Samsung en <http://www.samsung.com> y consulte la Guía de usuario.

## Para visualizar contenido 3D:

- Asegúrese de que la cámara no se encuentre expuesta a la luz directa.
- No te cubras la cara para que se pueda reconocer por completo.
- Centre su cara en la cámara y asegúrese de que la cámara apunte a su cara.
- Asegúrese de que la resolución de pantalla del dispositivo esté establecida en 3840 x 2160.
- La experiencia 3D queda limitada a una persona cada vez.
- Evite hacer movimientos bruscos y amplios con la cabeza.
- Vea los contenidos 3D dentro de la distancia de visionado recomendada (55–95 cm).
- El ángulo de visión óptimo para ver vídeos en 3D es de 25 grados a la izquierda y a la derecha del frente de la pantalla.

## PRECAUCIÓN

Antes de utilizar la función 3D, lea las siguientes precauciones:

- Es posible que algunos espectadores experimenten molestias al visualizar contenido 3D, como mareos, náuseas o dolores de cabeza. Si experimenta dichos síntomas, deje de visualizar contenido 3D y tómese un descanso.
- La visualización de contenido 3D durante prolongados períodos de tiempo puede provocar fatiga ocular. En caso de que esto se produzca, deje de visualizar contenido 3D y tómese un descanso.

## Leer antes de utilizar el monitor 3D

- Los usuarios solo pueden ver juegos que sean compatibles con Odyssey 3D Hub.
- Odyssey 3D Hub es un software dedicado para Odyssey 3D y permite a los usuarios jugar a juegos 3D y convertir vídeos 3D.
- La conversión 3D del producto solo se admite mediante el software Odyssey 3D Hub instalado en un ordenador.
- Es posible que las tarjetas gráficas AMD no conviertan algunos vídeos 2D a 3D.
- Es posible que algunos reproductores de vídeo no admitan la conversión 3D.
- La conversión 3D solo es compatible con tarjetas gráficas NVIDIA.
- En modo pivote, la función **Edge Lighting** y los efectos 3D no se admiten.

- Para conectar y utilizar varios monitores, establezca el monitor 3D como monitor principal.
- La funcionalidad 3D puede verse limitada al utilizar varios monitores Odyssey 3D.
- La conversión 3D no se admite cuando hay contenido DRM activado.
- Es posible que Odyssey 3D Hub no funcione correctamente cuando el modo HDR está activado.
- La conversión 3D solo admite la conversión de vídeo y es posible que no funcione con juegos.
- Para activar la conversión 3D, asegúrese de que Odyssey 3D Hub esté ejecutándose y que el vídeo esté en modo de pantalla completa.
- Los efectos 3D disponibles pueden variar según el contenido del juego y las especificaciones del ordenador.
- Puede haber cierto retardo durante la conversión de vídeos 2D a vídeos 3D.
- Si visualiza contenido 3D en un espacio que se encuentra directamente expuesto a la luz solar o a la iluminación, la claridad puede verse de forma deficiente.
- Es posible que el contenido que se muestra no se vea como se desea, dependiendo de la intensidad de la luz ambiental.
- Los usuarios con una gran diferencia de agudeza visual entre el ojo izquierdo y el derecho, es posible que no puedan percibir la tridimensionalidad. El grado en que los usuarios perciben la tridimensionalidad puede variar.
- Es posible que se experimente un parpadeo momentáneo de la pantalla durante el proceso de reconocimiento facial mediante la función de seguimiento ocular.
- En el caso de contenido cuya conversión a 3D no está garantizada mediante Odyssey 3D Hub, el rendimiento de la conversión a 3D puede degradarse o la conversión puede no funcionar en absoluto.
  - Esta función solo admite la conversión de contenido de vídeo y es posible que no funcione con juegos.

## Instalación del monitor 3D

- Antes de instalar el monitor, consulte las [Especificaciones de ordenador recomendadas](#) para Odyssey 3D Hub.
- Configure el puerto de entrada 3D utilizando el menú de selección de entrada del producto (por ejemplo, HDMI, DP).

- 1 Conecte el producto al ordenador mediante un cable USB.
  - Utilice el cable USB que viene con el producto.



- 2 Instale el software Odyssey 3D Hub.
  - Los monitores Odyssey 3D pueden lograr efectos 3D normales solo mediante el software Odyssey 3D Hub.
  - El software Odyssey 3D Hub se puede descargar desde el sitio web de Samsung. Como alternativa, busque “Samsung Odyssey 3D Hub” en Microsoft Store e instálelo.
    - \* Descarga del software Odyssey 3D Hub
    - 1) Visite el sitio web de Samsung en <http://www.samsung.com/support>.
    - 2) Busque el nombre del modelo que compró, utilizando el cuadro de búsqueda de modelo. (por ejemplo, LS27FG90\*)
    - 3) Descargue e instale el software Odyssey 3D Hub.
    - 4) Siga las instrucciones que aparecen en pantalla para completar la instalación.
- 3 Reinicie el ordenador.
  - Asegúrese de reiniciar el ordenador después de instalar el software Odyssey 3D Hub. En caso de que no reinicie el ordenador, es posible que el software no funcione correctamente.
  - Para ver contenido a la frecuencia de actualización más alta, cambie los ajustes relacionados en el menú OSD.
    - Cambie el valor de **Ver. DisplayPort** a 1.4 y el valor de **Ver. puerto entra.** a 2.0↑.
  - Desde el menú OSD del monitor, configure la fuente de entrada para el monitor principal del ordenador 3D (por ejemplo, HDMI, DP).
    - (Ruta del menú: **Juego** → **Selección de PC 3D** → Seleccionar fuente de entrada)

---

## Ejecución de Odyssey 3D Hub

- 1 Haga clic en el icono Odyssey 3D Hub del escritorio.
- 2 En la parte superior de la pantalla, se ilumina una luz roja cuando se enciende la cámara.
  - Abra el **Administrador de dispositivos** en Windows y verifique que la cámara estéreo esté habilitada.
  - Si se instala software de seguridad, este podría bloquear la cámara. Desactive los ajustes de seguridad del ordenador (por ejemplo, los ajustes de seguridad de los puertos USB y COM).
  - Si software de seguridad está bloqueando la cámara, es posible que esta no se abra al ejecutar la aplicación de la cámara en Windows.
- 3 Si se logran efectos 3D en la pantalla de inicio de Odyssey 3D Hub, el software se habrá instalado correctamente.
  - Establezca **HDR** en **Desactivado** en Windows.

## Jugar a un juego

- 1 En Odyssey 3D Hub, haga clic en un juego para abrir su página de Steam.
- 2 Inicie sesión en el sitio de Steam e instale el juego deseado.
- 3 Cuando se complete la instalación del juego, seleccione la ruta de instalación del juego desde Odyssey 3D Hub.
- 4 Empiece a jugar al juego.
  - Los juegos ya instalados se inician automáticamente cuando se seleccionan.

---

## Conversión de 2D a 3D

— Esto solo se admite con tarjetas gráficas NVIDIA.

- 1 Cuando Odyssey 3D Hub esté ejecutándose, ejecute una aplicación que admita el modo de pantalla completa desde el escritorio del ordenador (por ejemplo, YouTube).
- 2 Ejecute la aplicación en modo de pantalla completa.
- 3 Desde la parte inferior derecha de la pantalla de la aplicación en ejecución, seleccione el modo de pantalla deseado (opciones de modo disponibles: modo 2D y modo lado a lado).
- 4 La conversión 3D se realiza según el modo seleccionado.

## Especificaciones de ordenador recomendadas

### Especificaciones mínimas de PC para instalar el software Odyssey 3D Hub

SO	Hardware
<ul style="list-style-type: none"> <li>Windows 10, 64 bits, versión 22H2</li> <li>Windows 11, 64 bits</li> </ul>	<ul style="list-style-type: none"> <li>Se necesitan al menos 4 GB de espacio libre en el disco duro (capacidad instalada actual: 2,9 GB)</li> <li>Memoria DDR con capacidad de al menos 2 GB (placa base de PC)</li> </ul>

### Especificaciones recomendadas para la operación 3D por función

Contenido	Función	Especificaciones recomendadas	NVIDIA (PC)	AMD (PC)	Intel (PC)	Tarjeta gráfica Intel para portátiles	Mac	
Vídeo	Conversión 3D	CPU (Mínimo)	Intel: i7 o superior AMD: Ryzen7 1700X o superior	No admitido	No admitido	No admitido	No admitido	
		GPU (Mínimo)	Serie 3: RTX 3080 o superior Serie 4: RTX 4070 o superior					
		DDR	2 unidades DDR5-5600 de 32 GB (placa base de PC)					
		PCIe	PCIe 5.0					
	Conversión lado a lado	CPU (Mínimo)	Intel: i7 o superior AMD: Ryzen7 1700X o superior	Intel: i7 o superior AMD: Ryzen7 1700X o superior	Soporte técnico			
		GPU (Mínimo)	Serie 3: RTX 3080 o superior Serie 4: RTX 4070 o superior	Serie 6: RTX 6900 XT o superior Serie 7: RTX 7900 o superior				
		DDR	2 unidades DDR5-5600 de 32 GB (placa base de PC)					
		PCIe	PCIe 5.0					
Juego	Juego Odyssey 3D Hub	CPU (Mínimo)	El rendimiento depende del contenido del juego de ordenador. Depende de la complejidad del juego y de los recursos informáticos necesarios (por ejemplo, Khazan, Lies of P).	Soporte técnico				
		GPU (Mínimo)						
		DDR						
		PCIe						

— Es posible que se produzcan parpadeos o tearing en la pantalla a frecuencias de actualización bajas (por ejemplo, 60 Hz, 120 Hz), en función de la capacidad gráfica del ordenador.

# Menú

Guía de teclas de función → 

Las funciones disponibles pueden variar en función del modelo del producto. El color y la forma de las piezas pueden variar respecto a los de las ilustraciones. Las especificaciones están sujetas a modificaciones sin previo aviso para mejorar la calidad.

\*: Es posible que los elementos del menú no estén disponibles en función de los modelos.

## Juego

2.9	Descripción
<b>Selección de PC 3D</b>	Seleccione un PC compatible con 3D. Solo modelos S27FG90*X.
<b>Tiempo respuesta</b>	Permite acelerar la velocidad de respuesta del panel a fin de que los vídeos parezcan más vívidos y naturales. Es mejor establecer <b>Tiempo respuesta</b> como <b>Estándar</b> o <b>Más rápido</b> cuando no se está viendo una película o un juego. Esta opción no está disponible si <b>Adaptive-Sync</b> está configurado con el valor <b>Act.</b> . Este menú no está disponible cuando <b>Modo PIP</b> (o <b>Modo PIP/PBP</b> ) está activado. Solo modelo S27FG50*E / S32FG50*E / S27FG60*E / S27FG70* / S37FG75* / S40FG75* / S27FG90*X.

## 2.9

### Descripción

#### Adaptive-Sync

La tecnología **Adaptive-Sync** es una solución que elimina el efecto bandera en la pantalla, sin el retraso y la latencia habituales.

Esta opción no está disponible si **Ultrawide Game View** está configurado con el valor **Act.**

(Solo modelo S27DG60\*S / S27DG61\*S / S37FG75\* / S40FG75\* / S27FG81\*S / S32FG81\*S / S27FG90\*X.)

Este menú no está disponible cuando **Modo PIP** (o **Modo PIP/PBP**) está activado.

(Solo modelo S27DG60\*S / S27DG61\*S / S37FG75\* / S40FG75\* / S27FG81\*S / S32FG81\*S / S27FG90\*X.)

Esta opción no está disponible al usar DP versión 1.1 o HDMI versión 1.4.

#### FreeSync / FreeSync Premium Pro / FreeSync Premium

La tecnología FreeSync es una solución que elimina la fragmentación de la imagen sin los retardos y las esperas habituales. FreeSync puede utilizarse con tarjetas gráficas AMD que admitan la solución FreeSync.

Para obtener más información, consulte la página [FreeSync \(para la tarjeta gráfica AMD\)](#).

Este menú no está disponible cuando **Modo PIP** (o **Modo PIP/PBP**) está activado.

(Solo modelo S27DG60\*S / S27DG61\*S / S37FG75\* / S40FG75\* / S27FG81\*S / S32FG81\*S / S27FG90\*X.)

Esta opción no está disponible al usar DP versión 1.1 o HDMI versión 1.4.

Es posible que los nombres y las ubicaciones de los elementos de menú de la presentación en pantalla (OSD) varíen en función del modelo.

2.º	Descripción
<b>Modo Dual</b>	Proporciona un entorno óptimo al cambiar la resolución y la frecuencia de actualización. <ul style="list-style-type: none"> <li>— Solo modelo S27FG70*.</li> </ul>
<b>Ultrawide Game View</b>	Configure la relación de pantalla del juego a la más ancha posible para un juego más inmersivo. <ul style="list-style-type: none"> <li>— Este menú no está disponible cuando <b>Modo PIP</b> (o <b>Modo PIP/PBP</b>) está activado.</li> <li>— Este menú no está disponible cuando <b>Adaptive-Sync</b> está habilitado.</li> <li>— No se admiten los modelos S27FG50*E / S32FG50*E / S27FG50*S / S27FG60*S / S27FG60*E / S27FG70* / S40FG75*.</li> </ul>

2.º	Descripción
<b>Ecuilizador negro</b>	Ajuste el brillo de las zonas oscuras. A medida que el valor se aproxima a 1, las zonas más oscuras de la pantalla se vuelven más brillantes, lo que facilita encontrar enemigos al jugar. Para que sea más fácil encontrar enemigos durante una partida, utilice un valor más bajo. A medida que el valor se aproxima a 10, las zonas más oscuras de la pantalla se vuelven más oscuras y aumenta el contraste. <ul style="list-style-type: none"> <li>— Este menú no está disponible cuando <b>Modo descanso ojos</b> está habilitado.</li> <li>— La función <b>Ecuilizador negro</b> se activa solo con una resolución <b>AV</b> determinada, como 720P a 60 Hz y 1080P a 60 Hz.</li> <li>— Este menú no está disponible cuando <b>Modo PIP</b> (o <b>Modo PIP/PBP</b>) está activado. (Solo modelos S27DG60*S / S27DG61*S).</li> </ul>
<b>Punto de mira virtual</b>	<ul style="list-style-type: none"> <li>• <b>Des.: Punto de mira virtual</b> no estará disponible si se selecciona <b>Des..</b></li> <li>• : Seleccione el estilo de punto de mira que prefiera.</li> <li>• <b>Restaurar posición:</b> Restablezca la posición del punto de mira según el valor predeterminado.</li> </ul> <ul style="list-style-type: none"> <li>— Este menú no está disponible cuando <b>Modo PIP</b> (o <b>Modo PIP/PBP</b>) está activado. (Solo modelo S27FG50*E / S32FG50*E / S27DG60*S / S27DG61*S / S37FG75* / S40FG75* / S27FG81*S / S32FG81*S / S27FG90*X.)</li> </ul>

2.º	Descripción
* <b>Punto de mira virtual</b>	<p>Muestra el <b>Punto de mira</b>.</p> <p>— Solo modelo S27FG50*S / S27FG70*.</p> <p><b>Punto de mira:</b> muestra el punto de mira en la pantalla, lo que ayuda a los usuarios a apuntar con mayor precisión mientras juegan.</p> <ul style="list-style-type: none"> <li>• <b>Des.:</b> <b>Punto de mira</b> no estará disponible si se selecciona <b>Des.</b>.</li> <li>•  Seleccione el estilo de punto de mira que prefiera.</li> </ul> <p>— Esta función puede variar según cada modelo.</p> <p><b>Color:</b> permite a los usuarios elegir manualmente un color preferido para el punto de mira.</p> <ul style="list-style-type: none"> <li>• <b>Modo AI:</b> optimiza automáticamente el color del punto de mira para adaptarse al entorno de juego, utilizando tecnología de inteligencia artificial.</li> <li>• <b>Rojo, Azul, Blanco:</b> permite a los usuarios elegir un color predeterminado para el color del punto de mira. Los usuarios pueden configurar los ajustes del punto de mira para adaptarlos a sus preferencias y al entorno de juego.</li> </ul> <p><b>Restaurar posición:</b> Restablezca la posición del punto de mira según el valor predeterminado.</p>
<b>Infinity Core Lighting</b>	<p>Encienda o apague la iluminación LED tras la pantalla.</p> <p>— Solo modelo S27DG60*S / S27FG60*S / S37FG75* / S40FG75* / S27FG81*S / S32FG81*S.</p>
<b>Edge Lighting</b>	<p>Ajuste el brillo de la iluminación LED bajo la pantalla.</p> <p>— Solo modelos S27FG90*X.</p>

2.º	Descripción
<b>Tamaño pant.</b>	<p>Seleccione el mejor tamaño y relación de pantalla.</p> <p>— Esta opción no está disponible si <b>Ultrawide Game View</b> está configurado con el valor <b>Act.</b></p> <p>(Solo modelo S27DG60*S / S27DG61*S / S37FG75* / S40FG75* / S27FG81*S / S32FG81*S / S27FG90*X.)</p> <p>— Este menú no está disponible cuando <b>Modo PIP</b> (o <b>Modo PIP/PBP</b>) está activado.</p> <p>(Solo modelo S27DG60*S / S27DG61*S / S37FG75* / S40FG75* / S27FG81*S / S32FG81*S / S27FG90*X.)</p> <p>En el modo <b>PC</b></p> <ul style="list-style-type: none"> <li>• <b>Auto:</b> La imagen se muestra según la relación de aspecto de la fuente de entrada.</li> <li>• <b>Amplio:</b> La imagen se muestra a pantalla completa independientemente de la relación de aspecto de la fuente de entrada.</li> </ul> <p>En el modo <b>AV</b></p> <ul style="list-style-type: none"> <li>• <b>4:3:</b> La imagen se muestra con una relación de aspecto de 4:3, que resulta adecuada para vídeos y retransmisiones estándar.</li> <li>• <b>21:9:</b> La imagen se muestra con una relación de aspecto de 21:9.</li> </ul> <p>— No se admiten los modelos S27FG50*E / S32FG50*E / S27FG50*S / S27FG70*.</p> <ul style="list-style-type: none"> <li>• <b>16:9:</b> La imagen se muestra con una relación de aspecto de 16:9.</li> <li>• <b>Ajuste pantalla:</b> Permite mostrar la imagen con la relación de aspecto original sin recortes.</li> </ul> <p>— Es posible que no se admita la función, según los puertos ofrecidos en el producto.</p> <p>— Para cambiar el valor de <b>Tamaño pant.</b> deberán cumplirse las siguientes condiciones.</p> <p>— La fuente de entrada es 480p, 576p, 720p o 1080p y el producto puede mostrar una imagen normal (no todos los modelos admiten todas estas señales.).</p> <p>— Sólo se puede configurar cuando la entrada externa está conectada a través de HDMI/DP y <b>Modo PC/AV</b> está configurado como <b>AV</b>.</p>

# Imagen

2.9

## Descripción

### Modo imagen

Este menú proporciona una calidad de imagen óptima apta para el entorno donde se empleará el producto.

— Este menú no está disponible cuando **Modo PIP** (o **Modo PIP/PBP**) está activado.

(Solo modelos S27DG60\*S / S27DG61\*S).

— Este menú no está disponible cuando **Modo descanso ojos** está habilitado.

En el modo **PC**

- **Ocio**: Obtenga una calidad de imagen nítida y vívida con mejora del color.
- **Gráfico**: Obtenga la calidad de los contenidos de imagen sin mejora del color.
- **Eco**: Esta pantalla se proporciona para ahorrar energía.
- **Estándar de juego**: Obtenga una calidad de imagen adecuada para jugar a videojuegos.
- **Juego de rol**: Este modo está optimizado para gráficos en 3D y mensajería instantánea en la pantalla de videojuegos RPG (Role Playing Game) (juegos de rol).
- **RTS**: Aumente la temperatura del color y la relación de contraste para mejorar la visibilidad de la pantalla RTS (Real-Time Strategy) y el minimapa.
- **FPS**: Aumente el brillo de las zonas más oscuras de la pantalla de un videojuego FPS (First-Person Shooter) (acción en primera persona). Este modo aumenta la visibilidad de los enemigos durante un videojuego FPS (First-Person Shooter).
- **Deportes**: Obtendrá el brillo y la nitidez de los monitores para disfrutar de contenidos deportivos.
- **Original**: Obtenga la calidad de imagen pura de los contenidos sin mejora del color.
- **Personal**: personalice la configuración de pantalla.

2.9

## Descripción

### Modo imagen

En el modo **AV**

Cuando la entrada externa está conectada a través de HDMI/DP y **Modo PC/AV** está establecido en **AV**, **Modo imagen** tiene once ajustes automáticos de imagen (**Dinámico**, **Estándar**, **Eco**, **Película**, **Estándar de juego**, **Juego de rol**, **RTS**, **FPS**, **Deportes**, **Original**, **Personal**) predeterminados de fábrica. Puede activar **Dinámico**, **Estándar**, **Eco**, **Película**, **Estándar de juego**, **Juego de rol**, **RTS**, **FPS**, **Deportes**, **Original** o **Personal**. También puede seleccionar **Personal**, que recuperará automáticamente sus valores de imagen personalizados.

- **Dinámico**: Seleccione este modo para ver la imagen con más nitidez que en el modo **Estándar**.
- **Estándar**: Seleccione este modo cuando el entorno sea luminoso.
- **Eco**: Esta pantalla se proporciona para ahorrar energía.
- **Película**: Seleccione este modo cuando el entorno sea oscuro. En este modo se ahorra energía y se reduce la fatiga ocular.
- **Estándar de juego**: Obtenga una calidad de imagen adecuada para jugar a videojuegos.
- **Juego de rol**: Este modo está optimizado para gráficos en 3D y mensajería instantánea en la pantalla de videojuegos RPG (Role Playing Game) (juegos de rol).

2.º	Descripción
<b>Modo imagen</b>	<ul style="list-style-type: none"> <li>• <b>RTS:</b> Aumente la temperatura del color y la relación de contraste para mejorar la visibilidad de la pantalla RTS (Real-Time Strategy) y el minimapa.</li> <li>• <b>FPS:</b> Aumente el brillo de las zonas más oscuras de la pantalla de un videojuego FPS (First-Person Shooter) (acción en primera persona). Este modo aumenta la visibilidad de los enemigos durante un videojuego FPS (First-Person Shooter).</li> <li>• <b>Deportes:</b> Obtendrá el brillo y la nitidez de los monitores para disfrutar de contenidos deportivos.</li> <li>• <b>Original:</b> Obtenga la calidad de imagen pura de los contenidos sin mejora del color.</li> <li>• <b>Personal:</b> Seleccione este modo si desea ajustar la imagen de acuerdo con sus preferencias personales.</li> </ul> <p>— La función <b>Modo imagen</b> se activa solo con una resolución <b>AV</b> determinada, como 720P a 60 Hz y 1080P a 60 Hz y 2160P a 60 Hz.</p>
<b>Brillo</b>	<p>Ajuste el brillo general de la imagen. (Rango: 0~50)</p> <p>Un valor superior conseguirá que la imagen aparezca más brillante.</p> <p>— Este menú no está disponible cuando <b>Modo descanso ojos</b> está habilitado.</p>

2.º	Descripción
<b>Contraste</b>	<p>Ajuste el contraste entre los objetos y el fondo. (Rango: 0~50)</p> <p>Un valor superior aumentará el contraste para conseguir que el objeto aparezca más claro.</p> <p>— Este menú no está disponible cuando <b>Modo PIP</b> (o <b>Modo PIP/PBP</b>) está activado. (Solo modelos S27DG60*S / S27DG61*S).</p>
<b>Nitidez</b>	<p>Haga que el contorno de los objetos sea más claro o más difuminado. (Rango: 0~20)</p> <p>Un valor superior conseguirá que el contorno de los objetos sea más claro.</p> <p>— Este menú no está disponible cuando <b>Modo PIP</b> (o <b>Modo PIP/PBP</b>) está activado. (Solo modelos S27DG60*S / S27DG61*S).</p>
<b>Color</b>	<p>Permite ajustar los niveles de saturación del color. La saturación de color se intensifica a medida que el valor se acerca a 50. (Rango: 0~50)</p> <p>— Este menú no está disponible cuando <b>Modo PIP</b> (o <b>Modo PIP/PBP</b>) está activado. (Solo modelos S27DG60*S / S27DG61*S).</p> <p>— Este menú no está disponible cuando <b>Modo descanso ojos</b> está habilitado.</p>

2.º	Descripción
<b>Matiz (V/R)</b>	<p>Permite ajustar la proporción de los tonos del verde al rojo. Si se aumenta el valor, se intensifica la saturación de los colores rojo y verde.</p> <ul style="list-style-type: none"> <li>Este menú no está disponible cuando <b>Modo PIP</b> (o <b>Modo PIP/PBP</b>) está activado. (Solo modelos S27DG60*S / S27DG61*S).</li> <li>Este menú no está disponible cuando <b>Modo descanso ojos</b> está habilitado.</li> </ul>
<b>Atenuación local</b>	<p>Controle el brillo de zonas concretas de la pantalla para maximizar el contraste de forma automática.</p> <ul style="list-style-type: none"> <li>Este menú no está disponible cuando <b>Modo PIP</b> (o <b>Modo PIP/PBP</b>) está activado.</li> <li>Este menú no está disponible cuando <b>Modo descanso ojos</b> está habilitado.</li> <li>Solo modelo S27FG60*E / S27FG70* / S37FG75* / S40FG75* / S27FG90*X.</li> </ul>
<b>Intensifi. contraste</b>	<p>Equilibre automáticamente el contraste para evitar una diferencia excesiva entre las áreas claras y las oscuras.</p> <ul style="list-style-type: none"> <li>Este menú no está disponible cuando <b>Modo PIP</b> (o <b>Modo PIP/PBP</b>) está activado. (Solo modelos S27DG60*S / S27DG61*S).</li> <li>Este menú no está disponible cuando <b>Modo descanso ojos</b> está habilitado.</li> </ul>

2.º	Descripción
<b>Asignación de tonos mediante HDR</b>	<p>Ajusta automáticamente el brillo con el procesamiento de asignación de tonos según la información del contenido HDR.</p> <ul style="list-style-type: none"> <li>Este menú no está disponible cuando <b>Modo PIP</b> (o <b>Modo PIP/PBP</b>) está activado. (Solo modelo S27DG60*S / S27DG61*S / S37FG75* / S40FG75* / S27FG81*S / S32FG81*S / S27FG90*X.)</li> </ul>
<b>Tono de color</b>	<p>Seleccione el tono de color que mejor se adapte a sus necesidades o preferencias de visualización.</p> <ul style="list-style-type: none"> <li>Este menú no está disponible cuando <b>Modo PIP</b> (o <b>Modo PIP/PBP</b>) está activado. (Solo modelos S27DG60*S / S27DG61*S).</li> <li>Este menú no está disponible cuando <b>Modo descanso ojos</b> está habilitado.</li> </ul>
<b>Balance de blanco</b>	<p>Ajuste la temperatura de color de la imagen para que los objetos blancos parezcan más brillantes.</p> <ul style="list-style-type: none"> <li>Este menú no está disponible cuando <b>Modo PIP</b> (o <b>Modo PIP/PBP</b>) está activado. (Solo modelos S27DG60*S / S27DG61*S).</li> <li>Este menú no está disponible cuando <b>Modo descanso ojos</b> está habilitado.</li> </ul>
	<b>Rojo</b>
	Ajuste el nivel de saturación de rojo. El color será más intenso cuanto más se acerquen los valores a 50.
	<b>Verde</b>
	Ajuste el nivel de saturación de verde. El color será más intenso cuanto más se acerquen los valores a 50.
	<b>Azul</b>
	Ajuste el nivel de saturación de azul. El color será más intenso cuanto más se acerquen los valores a 50.
	<b>Restaurar</b>
	Restaura la configuración del balance de blanco con los valores predeterminados.

2.º	Descripción
<b>Gamma</b>	<p>Ajuste el nivel medio de luminancia.</p> <ul style="list-style-type: none"> <li>Este menú no está disponible cuando <b>Modo PIP</b> (o <b>Modo PIP/PBP</b>) está activado. (Solo modelos S27DG60*S / S27DG61*S).</li> <li>Este menú no está disponible cuando <b>Modo descanso ojos</b> está habilitado.</li> </ul>
<b>Detalle de sombra</b>	<p>Ajuste el brillo de las imágenes oscuras. El detalle de los negros aumenta a medida que el valor se acerca a 5.</p> <ul style="list-style-type: none"> <li>Este menú no está disponible cuando <b>Modo PIP</b> (o <b>Modo PIP/PBP</b>) está activado. (Solo modelos S27DG60*S / S27DG61*S).</li> <li>Este menú no está disponible cuando <b>Modo descanso ojos</b> está habilitado.</li> </ul>
<b>Configuración de la gama de colores / Gama de colores</b>	<p>Establezca la configuración del espacio de colores para mejorar el espectro de colores de la pantalla.</p> <ul style="list-style-type: none"> <li>Este menú no está disponible cuando <b>Modo PIP</b> (o <b>Modo PIP/PBP</b>) está activado. (Solo modelos S27DG60*S / S27DG61*S).</li> <li>Este menú no está disponible cuando <b>Modo descanso ojos</b> está habilitado.</li> <li>Es posible que los nombres y las ubicaciones de los elementos de menú de la presentación en pantalla (OSD) varíen en función del modelo.</li> </ul>

2.º	Descripción
<b>Brillo máximo</b>	<p>Ajuste el brillo máximo para que la pantalla tenga más brillo.</p> <ul style="list-style-type: none"> <li>Este menú no está disponible cuando <b>Modo PIP</b> (o <b>Modo PIP/PBP</b>) está activado.</li> <li>Este menú no está disponible cuando <b>Modo descanso ojos</b> está habilitado.</li> <li>Solo modelo S27DG60*S / S27DG61*S / S27FG60*S / S27FG81*S / S32FG81*S.</li> </ul>
<b>Brillo dinámico</b>	<p>Ajuste automáticamente el brillo para proporcionar el mejor contraste de pantalla posible en las condiciones actuales.</p> <ul style="list-style-type: none"> <li>Este menú no está disponible cuando <b>Modo descanso ojos</b> está habilitado.</li> <li>Este menú no está disponible cuando <b>Modo PIP</b> (o <b>Modo PIP/PBP</b>) está activado.</li> <li>Este menú se desactiva cuando la función <b>Atenuación local</b> se establece en <b>Bajo</b> / <b>Estándar</b> / <b>Alta</b>.</li> <li>Solo modelo S27FG50*E / S32FG50*E / S37FG75* / S40FG75*.</li> </ul>

2.9	Descripción
<b>Nivel negro</b>	<p>Si un reproductor DVD o descodificador se conecta al producto mediante HDMI, puede degradarse la calidad de la imagen (degradación del contraste/color, nivel de negro, etc.) según el dispositivo fuente conectado.</p> <p>En tal caso, se puede utilizar <b>Nivel negro</b> para ajustar la calidad de la imagen.</p> <ul style="list-style-type: none"> <li>• <b>Auto</b>: Seleccione este modo si desea que <b>Normal</b> o <b>Bajo</b> se seleccionen automáticamente en función de la señal.</li> <li>• <b>Normal</b>: Seleccione este modo cuando no hay degradación en la relación de contraste.</li> <li>• <b>Bajo</b>: Seleccione este modo para reducir el nivel de negro e incrementar el nivel de blanco cuando hay una degradación en la relación de contraste.</li> </ul> <p>— Este menú no está disponible cuando <b>Modo PIP</b> (o <b>Modo PIP/PBP</b>) está activado. (Solo modelo S27DG60*S / S27DG61*S / S37FG75* / S40FG75* / S27FG81*S / S32FG81*S / S27FG90*X.)</p> <p>— Esta función sólo está disponible en el modo <b>HDMI</b>.</p> <p>— <b>Nivel negro</b> puede no ser compatible con algunos dispositivos de fuente.</p> <p>— Ajuste <b>Nivel negro</b>, ya que la calidad de la imagen puede diferir según el dispositivo externo.</p>

2.9	Descripción
<b>Modo descanso ojos</b>	<p>Defina una calidad de imagen óptima que permita la relajación ocular.</p> <p>Cuando el valor de <b>Modo descanso ojos</b> es 'Act.', la luz azul con longitud de unos 400 nm disminuirá, y ofrecerá la calidad de imagen óptima necesaria para permitir la relajación ocular.</p>
<b>Ajuste de pantalla</b>	<ul style="list-style-type: none"> <li>• <b>Posición-H</b>: Permite mover la pantalla hacia la izquierda o la derecha.</li> <li>• <b>Posición-V</b>: Permite mover la pantalla hacia arriba o hacia abajo.</li> </ul> <p>— Esta opción solo está disponible si <b>Modo PC/AV</b> se establece como <b>AV</b>.</p> <p>— Este menú solamente está disponible si <b>Tamaño pant.</b> se ha establecido como <b>Ajuste pantalla</b> en el modo <b>AV</b>. Cuando se usa una señal de entrada de 480P, 576P, 720P o 1080p en modo <b>AV</b> y el producto puede visualizarse con normalidad, seleccione <b>Ajuste pantalla</b> para ajustar la posición horizontal y la posición vertical en un nivel de 0 a 6.</p> <p>— Este menú solamente está disponible si <b>Adaptive-Sync</b> se ha establecido como <b>Des.</b> en el modo <b>AV</b>.</p>
<b>Informe calib.</b>	<p>Consulte el <b>Informe calib.</b></p> <p>— Solo modelo S27FG70* / S37FG75* / S40FG75* / S27FG81*S / S32FG81*S / S27FG90*X.</p>
<b>Restablecimiento imagen</b>	<p>Restablezca todos los ajustes de imagen a los valores predeterminados de fábrica.</p>

## PIP(PIP/PBP)

— No se admiten los modelos S27FG50\*E / S32FG50\*E / S27FG50\*S / S27FG60\*E / S27FG60\*S / S27FG70\*.

2.º	Descripción
<b>Modo PIP</b> (o <b>Modo PIP/PBP</b> )	Active o desactive <b>Modo PIP</b> (o <b>Modo PIP/PBP</b> ). — Esta función puede variar según cada modelo.
<b>Tipo de modo</b>	Seleccione el tamaño y la relación de aspecto de la pantalla secundaria.
<b>Tamaño pant.</b>	Seleccione el tamaño de la pantalla secundaria.
<b>Posición pantalla</b>	Seleccione la posición de la pantalla secundaria entre las opciones disponibles.
<b>Fuente</b>	Seleccione la fuente para cada pantalla.
<b>Fuente de sonido</b>	Defina la pantalla cuyo sonido desee que se oiga.
<b>Relación pantalla</b>	Puede seleccionar el tamaño y la relación de aspecto de la imagen mostrada en pantalla. En el modo <b>PC</b> <ul style="list-style-type: none"><li>• <b>Auto / Amplio</b></li></ul> En el modo <b>AV</b> <ul style="list-style-type: none"><li>• <b>4:3 / 16:9 / 21:9 / Ajuste pantalla</b></li></ul> — Es posible que no se admita la función, según los puertos ofrecidos en el producto. — Para cambiar el valor de <b>Relación pantalla</b> deberán cumplirse las siguientes condiciones. <ul style="list-style-type: none"><li>— La fuente de entrada es 480p, 576p, 720p, 1080p o 2160p y el producto puede mostrar una imagen normal (no todos los modelos admiten todas estas señales.).</li><li>— Sólo se puede configurar cuando la entrada externa está conectada a través de HDMI, DP y <b>Modo PC/AV</b> está configurado como <b>AV</b>.</li><li>— La función <b>Relación pantalla</b> se activa solo con una resolución <b>AV</b> determinada, como 720P a 60 Hz y 1080P a 60 Hz y 2160P a 60 Hz.</li></ul>

## Pantalla OnScreen

2.º	Descripción
<b>Idioma</b>	Establezca el idioma de los menús. — Un cambio en el ajuste del idioma sólo se aplicará a la visualización de los menús en pantalla. — No se aplicará a otras funciones del PC.
<b>Mostrar hora</b>	El menú OSD desaparecerá automáticamente en caso de no utilizarse durante un período de tiempo especificado. <b>Mostrar hora</b> es una función que le permite especificar el tiempo tras el cual desea que desaparezca el menú OSD.

## Sistema

2.º	Descripción
<b>Modo SeeColors</b>	Permite a los usuarios daltónicos disfrutar de colores intensos. Active esta función para personalizar los colores en función de sus condiciones de visualización y disfrute en la pantalla de colores más vivos. — Algunos menús no están disponibles cuando se utiliza <b>Modo SeeColors</b> . — Es posible que no se admita esta función dependiendo del modelo.
<b>Ahorrar energía</b>	Reduzca el consumo de energía adaptando los ajustes del brillo.

2.º	Descripción
<b>Volumen</b>	<p>Ajuste el <b>Volumen</b> moviendo el botón direccional /  IZQUIERDA/ DERECHA.</p> <p>— Para activar la función <b>Silenciar</b>, acceda a la pantalla de control de <b>Volumen</b> y, a continuación, use el botón direccional /  para desplazar el foco hacia abajo.</p> <p>Para desactivar la función <b>Silenciar</b>, acceda a la pantalla de control de <b>Volumen</b> y, a continuación, aumente o disminuya el valor de <b>Volumen</b>.</p>
<b>Temp. apag. Plus</b>	<p><b>Temp. apag.</b></p> <ul style="list-style-type: none"> <li>• <b>Temp. apag.:</b> Active el modo <b>Temp. apag.</b>.</li> <li>• <b>Apagar tras:</b> El temporizador de apagado se puede establecer en un rango de 1 a 23 horas. El producto se apagará automáticamente una vez transcurrido el número especificado de horas.</li> </ul> <p>— Esta opción solo está disponible si <b>Temp. apag.</b> se establece como <b>Act.</b></p> <p>— En productos para los mercados de determinadas regiones, <b>Temp. apag.</b> está configurado para activarse automáticamente 4 horas después de encender el producto. De esta forma se cumple con la normativa en materia de alimentación eléctrica. Si no quiere que se active el temporizador, vaya a  → <b>Sistema</b> → <b>Temp. apag. Plus</b> y configure <b>Temp. apag.</b> como <b>Des.</b></p> <p><b>Temp. ecológico</b></p> <ul style="list-style-type: none"> <li>• <b>Temp. ecológico:</b> Active el modo <b>Temp. ecológico</b>.</li> <li>• <b>Desact. ecol. tras:</b> El valor de <b>Desact. ecol. tras</b> se puede establecer entre 10 y 180 minutos. El producto se apagará automáticamente una vez transcurrido el tiempo especificado.</li> </ul> <p>— Esta opción solo está disponible si <b>Temp. ecológico</b> se establece como <b>Act.</b></p>

2.º	Descripción
<b>Modo PC/AV</b>	<p>Establezca <b>Modo PC/AV</b> como <b>AV</b>. Se agrandará el tamaño de la imagen.</p> <p>Esta opción es útil para ver películas.</p> <p>— Solo se admiten productos con un área de visualización de 16:9 o 16:10.</p> <p>— Si el producto está en modo <b>HDMI, DisplayPort</b> y en la pantalla aparece <b>Compruebe la conexión del cable y la configuración del dispositivo de la fuente</b>, pulse el botón direccional /  para visualizar la pantalla de la guía de teclas de función y luego seleccione  → <b>Sistema</b> → <b>Modo PC/AV</b> → <b>HDMI, DisplayPort</b> → <b>PC</b> o <b>AV</b>.</p>
<b>Ver. DisplayPort</b>	<p>Seleccione su Displayport.</p> <p>— Si se configuran incorrectamente los ajustes es posible que la pantalla se quede en blanco. Si sucede, compruebe las especificaciones del dispositivo.</p> <p>— Si el producto (en modo <b>DisplayPort</b>) muestra el mensaje <b>Compruebe la conexión del cable y la configuración del dispositivo de la fuente</b>, pulse el botón direccional /  para acceder a la pantalla de guía de teclas de función y luego seleccione  → <b>Sistema</b> → <b>Ver. DisplayPort</b>.</p> <p>— Si <b>Ver. DisplayPort</b> está establecido en <b>1.1</b>, es posible que la frecuencia de actualización de salida máxima real de la tarjeta gráfica no alcance el nivel máximo, debido a la limitación de ancho de banda del protocolo DisplayPort 1.1.</p> <p>— Si el PC pasa al modo BIOS y no aparece la pantalla del BIOS, vaya a la siguiente ruta y seleccione el modo.  → <b>Sistema</b> → <b>Ver. DisplayPort</b>.</p>



2.º	Descripción
<b>Ver. puerto entra.</b>	<p>Seleccione una versión HDMI. (1.4 / 2.0↑)</p> <ul style="list-style-type: none"> <li>— El dispositivo y la resolución compatibles pueden diferir según la versión.</li> <li>— Si se cambia la versión es posible que la pantalla parpadee.</li> <li>— Si establece el modo HDMI en 1.4, es posible que no se admitan algunas de las resoluciones más altas debido a la limitación de ancho de banda del protocolo HDMI 1.4.</li> <li>— Cuando el ajuste es incorrecto, puede aparecer una pantalla en blanco. En este caso, compruebe las especificaciones del dispositivo.</li> <li>— Establezca modo HDMI en 1.4 si el monitor está conectado a un dispositivo HDMI y el monitor no muestra la pantalla correctamente, muestra una pantalla en blanco o no reproduce sonido en absoluto.</li> </ul>
<b>Camb. fuente auto.+</b>	<p>Al activar esta función, se muestran automáticamente las nuevas fuentes conectadas.</p> <ul style="list-style-type: none"> <li>— Es posible que esta función no se admita según el modelo o la región geográfica.</li> </ul>


2.º	Descripción
<b>Cuidado del panel</b>	<p>Ajuste la configuración para proteger la pantalla.</p> <p>Protege el panel para evitar problemas con la pantalla del producto.</p> <ul style="list-style-type: none"> <li>— Si el OLED Producto muestra la misma imagen fija durante 10 minutos, <b>Protección de pantalla</b> se activa automáticamente. <b>Protección de pantalla</b> no se puede desactivar, para garantizar la protección de los píxeles.</li> </ul> <p>Precauciones para evitar la retención de imagen</p> <ul style="list-style-type: none"> <li>• Si se muestra una imagen fija durante un período prolongado, pueden producirse retención de imagen o píxeles muertos.</li> </ul> <ul style="list-style-type: none"> <li>— Ejemplos de pantallas fijas que pueden causar retención de imagen. <ul style="list-style-type: none"> <li>— Una imagen fija o una imagen con objetos fijados en una ubicación (por ejemplo, un icono de escritorio, ventanas fijas como menús, logotipos, etc.).</li> <li>— Elementos de menú o iconos fijados en una ubicación de un explorador web o página web.</li> <li>— Los iconos o logotipos de elementos de menú o dispositivos de origen (por ejemplo, consola de juegos, descodificador, PC, etc.) fijados en una ubicación.</li> <li>— Vídeo en reproducción que se mantiene en pausa por un período prolongado.</li> <li>— Uso por un período prolongado de una fuente de entrada con una relación de aspecto distinta del tamaño de la pantalla (por ejemplo, modo de pantalla completa con vídeos cuya relación es 16:9 o 4:3).</li> </ul> </li> <li>• Para evitar la retención de imagen y otros problemas con la pantalla del producto, la función Panel Care protege la pantalla.</li> </ul> <ul style="list-style-type: none"> <li>— Esta función solo se admite en el modelo OLED.</li> </ul> <p><b>Brillo del logotipo</b></p> <p>Evita los problemas en la pantalla mediante la reducción del brillo de las imágenes fijas, como los logotipos y los anuncios.</p> <p><b>Refresco de píxel</b></p> <p>Ajusta los píxeles para proporcionar una imagen más nítida.</p>

2.º	Descripción
<b>Frec. rep. tecla</b>	Permite controlar la velocidad de respuesta de un botón al pulsarlo. Es posible seleccionar <b>Aceleración, 1 s o 2 s</b> . Si se selecciona <b>No repetir</b> , un comando responde sólo una vez al pulsar un botón.
<b>Activar LED</b>	Configure los ajustes para activar o desactivar el LED de alimentación, ubicado en la parte inferior del producto. <ul style="list-style-type: none"> <li>• <b>Funcionando</b>: El LED de alimentación estará encendido cuando el producto esté encendido.</li> <li>• <b>Modo de espera</b>: El LED de alimentación estará encendido cuando el producto esté apagado.</li> </ul>

2.º	Descripción
<b>Config clave pers</b>	Configure una tecla personalizada para que la función de su elección se pueda realizar directamente. <ul style="list-style-type: none"> <li>• <b>Modo descanso ojos / PIP / PIP/PBP / Ultrawide Game View / Modo Dual / Ecuilizador negro / Punto de mira virtual / Infinity Core Lighting / Camb. fuente auto.+ / Modo imagen / Tiempo respuesta</b> <ul style="list-style-type: none"> <li>— <b>PIP</b> solo está disponible en los modelos S27DG60*S / S27DG61*S / S37FG75* / S27FG81*S / S32FG81*S / S27FG90*X.</li> <li>— <b>PIP/PBP</b> solo está disponible en los modelos S40FG75*.</li> <li>— <b>Ultrawide Game View</b> solo está disponible en los modelos S27DG60*S / S27DG61*S / S37FG75* / S27FG81*S / S32FG81*S / S27FG90*X.</li> <li>— <b>Infinity Core Lighting</b> está disponible en los modelos S27DG60*S / S27FG60*S / S37FG75* / S40FG75* / S27FG81*S / S32FG81*S.</li> <li>— <b>Tiempo respuesta</b> está disponible en los modelos S27FG50*E / S32FG50*E / S27FG60*E / S27FG70* / S37FG75* / S40FG75*.</li> <li>— <b>Modo Dual</b> está disponible en los modelos S27FG70*.</li> </ul> </li> </ul>
<b>VRR Control</b>	Al optimizar el procesamiento de la señal de vídeo, esta función adicional mitiga el parpadeo de la pantalla. Durante la reproducción de cualquier juego o contenido que cause parpadeo de la pantalla, utilice la función <b>VRR Control</b> con la configuración <b>Act.</b> . <ul style="list-style-type: none"> <li>— No se admiten los modelos S27FG50*E / S32FG50*E / S27FG70*.</li> </ul>

# Asistencia

2.º	Descripción
<b>Autodiagnóstico</b>	<p>Realice esta prueba cuando tenga un problema con la imagen del monitor.</p> <ul style="list-style-type: none"><li>— Nunca apague la alimentación ni cambie la fuente de entrada durante el autodiagnóstico. Si es posible, intente no interrumpir la prueba.</li></ul>
<b>Actualiz. Software</b>	<p>Actualice el software usando un archivo de actualización en un dispositivo USB.</p> <ol style="list-style-type: none"><li>1 Guarde el archivo de actualización (en formato .bin o .img) descargado del sitio web de Samsung (<a href="http://www.samsung.com">http://www.samsung.com</a>) en un dispositivo de almacenamiento USB.</li><li>2 Conecte el dispositivo USB al puerto  (SERVICE) del monitor. Seleccione  → <b>Asistencia</b> → <b>Actualiz. Software</b>.</li><li>3 Siga las instrucciones que se indican en la pantalla para continuar con la actualización.</li><li>4 El producto se apagará y se volverá a encender automáticamente tras completar la actualización; después, apáguelo.</li><li>5 Extraiga el cable de alimentación de la toma de corriente y, después, vuelva a conectar el cable tras apagar el producto.</li></ol> <ul style="list-style-type: none"><li>— Para realizar la actualización de software mediante una memoria USB, en primer lugar formatee la memoria USB con el formato FAT32.</li><li>— Cuando realice la actualización, asegúrese de que solo se guarde un archivo BIN o IMG (.bin o .img) en el directorio raíz.</li><li>— Después de las actualizaciones, guarde solo el archivo .bin o .image descargado del sitio web de Samsung en el directorio raíz.</li><li>— Si se muestra el mensaje <b>No se han encontrado archivos en su dispositivo USB. Compruebe su dispositivo USB y reinténtelo.</b>, esto se debe probablemente a las siguientes razones.</li></ul>

2.º	Descripción
<b>Actualiz. Software</b>	<ul style="list-style-type: none"><li>— No hay una memoria USB conectada al puerto  (SERVICE).</li><li>— Los archivos de la memoria USB conectada no tienen formatos compatibles.</li><li>— No hay archivos de actualización válidos en la memoria USB conectada. (No hay archivos de actualización guardados en la memoria o los nombres de los archivos son incorrectos.)</li><li>— No apague el producto hasta que se complete la actualización. Evite en lo posible que la actualización sufra cualquier interrupción. Por lo general, el producto vuelve a la versión anterior si se interrumpe una actualización.</li><li>— El color de la pantalla podría cambiar o parpadear durante la actualización por USB, pero no se trata de un problema del monitor. Dado que la actualización de S/W se lleva a cabo normalmente, espere hasta que termine.</li></ul>
<b>Información</b>	Vea información del producto como el nombre del modelo.
<b>Registrar producto</b>	Descubra cómo registrar su producto.
<b>Restablecer Todo</b>	Permite devolver todos los ajustes del producto a la configuración de fábrica predeterminada.

# Solución de problemas

## Requisitos previos para ponerse en contacto con el Centro de servicio al cliente de Samsung

— Antes de llamar al Centro de servicio técnico de Samsung, pruebe el producto de este modo. Si el problema continúa, póngase en contacto con el Centro de servicio técnico de Samsung.

### Diagnóstico del producto (problemas de pantalla)

Si ocurre algún problema con la pantalla del monitor, ejecute [Autodiagnóstico](#) para verificar que el monitor funciona correctamente.

### Comprobación de la resolución y la frecuencia

Si se selecciona una resolución que no es compatible (consulte la [Tabla de modos de señal estándar](#)), puede que aparezca el mensaje **Modo no óptimo** durante un corto período de tiempo o que la pantalla no se muestre correctamente.

— La resolución mostrada puede variar, según la configuración del sistema del PC y los cables empleados.

## Compruebe lo siguiente.

### Problema de instalación (modo PC)

---

Aparecen espacios en blanco a los cuatro lados de la pantalla cuando se conecta un cable HDMI al producto y al PC.

Los espacios en blanco de la pantalla no tienen nada que ver con el producto.

Los espacios en blanco de la pantalla los crea el PC o la tarjeta gráfica. Para solucionar este problema, ajuste el tamaño de la pantalla en la configuración HDMI de la tarjeta gráfica.

Si el menú de configuración de la tarjeta gráfica no tiene una opción para ajustar el tamaño de la pantalla, actualice el controlador de la tarjeta gráfica con la última versión.

(Póngase en contacto con el fabricante de la tarjeta gráfica o del PC para obtener más información sobre cómo ajustar la configuración de la pantalla.)

---

---

## Problema de la pantalla

---



El LED de encendido está apagado. La pantalla no se encenderá.

Compruebe que el cable de alimentación esté bien conectado.

Si ocurre algún problema con la pantalla del monitor, ejecute [Autodiagnóstico](#) para verificar que el monitor funciona correctamente.

El mensaje "**Compruebe la conexión del cable y la configuración del dispositivo de la fuente.**" aparecerá.

Compruebe que el cable esté bien conectado al producto.

Si el monitor está en modo **HDMI** o **DisplayPort**, pulse el botón  para visualizar la pantalla de guía de teclas de función y seleccione  → **Sistema** → **Modo PC/AV** → **HDMI, DisplayPort** → **PC** o **AV**.

**Modo no óptimo se muestra en la pantalla.**

Este mensaje aparece cuando la señal de la tarjeta gráfica supera la resolución o la frecuencia máximas del producto.

Cambie la resolución y la frecuencia máximas a fin de adaptarlas al rendimiento del producto mediante la consulta de la [Tabla de modos de señal estándar](#).

**Las imágenes de la pantalla aparecen distorsionadas.**

Compruebe la conexión del cable al producto.

**La pantalla no presenta un aspecto claro. La pantalla está borrosa.**

Retire cualquier accesorio (cable de extensión de vídeo, etc.) y pruébelo de nuevo.

Establezca la resolución y la frecuencia en los niveles recomendados.

**La pantalla aparece inestable y temblorosa. Aparecen sombras o imágenes reflejadas a la izquierda de la pantalla.**

Compruebe que la resolución y la frecuencia del PC estén establecidas en un intervalo de resolución y frecuencia compatible con el producto. A continuación, si es necesario, cambie la configuración según la [Tabla de modos de señal estándar](#) de este manual y el menú **Información** del producto.

— Las funciones disponibles pueden variar según el modelo.

---

---

La pantalla es demasiado brillante. La pantalla es demasiado oscura.

Ajuste el **Brillo** y el **Contraste**.

El color de la pantalla no es uniforme.

Cambie la configuración de **Color**.

Los colores de la pantalla muestran una sombra y están distorsionados.

Cambie la configuración de **Color**.

El color blanco no parece realmente blanco.

Cambie la configuración de **Color**.

No hay imagen en la pantalla y el LED de encendido parpadea cada 0,5-1 segundo.

Compruebe que el cable esté bien conectado al producto y al PC, así como que los conectores estén firmemente enchufados.

Pulse cualquier tecla del teclado o mueva el ratón para volver a la ventana anterior.

El producto está en el modo de ahorro de energía.

El texto está borroso.

Si está usando un sistema operativo Windows (p. ej. Windows 7, Windows 8, Windows 8.1 o Windows 10): Vaya a **Panel de control** → **Fuentes** → **Ajustar texto ClearType** y cambie **Activar ClearType**.

La reproducción de vídeo sufre intermitencias.

La reproducción de archivos de vídeo de gran tamaño y de alta definición puede sufrir intermitencias. Puede deberse a que el reproductor de vídeo no esté optimizado para el PC.

Intente reproducir el archivo en otro reproductor de vídeo.

---

---

## Problema con el sonido

---

### No hay sonido.

Vuelva a comprobar el estado de los auriculares conectados o ajuste el volumen.

Compruebe el volumen.

Verifique si el volumen del producto o el dispositivo de origen está silenciado.

---

### El volumen es demasiado bajo.

Ajustar el volumen.

Si el volumen sigue siendo bajo después de subirlo al máximo nivel, ajústelo en la tarjeta de sonido del PC o el software.

---

### El vídeo está disponible pero no hay sonido.

No es posible escuchar sonido cuando se usa un cable HDMI-DVI para conectar el dispositivo de entrada.

Conecte el dispositivo con un cable HDMI o un cable DP.

---

## Problema con el dispositivo fuente

---

### Se oye un pitido cuando el PC se inicia.

Si se oye un pitido cuando se inicia el PC, debe llevar el PC a un servicio técnico.

---

---

## Problemas relacionados con la cámara estéreo

El indicador LED de la cámara en la parte superior del monitor no funciona cuando se usa 3D.

Reinicie la cámara si no funciona.

### Reinicio de la cámara

- La cámara se puede reiniciar quitando el cable USB del producto y del ordenador.
  - Utilice el Administrador de dispositivos de Windows en el ordenador.
    - En el ordenador, vaya a **Administrador de dispositivos** → **Cámaras** → haga clic con el botón derecho del ratón en **Cámara web estéreo 3D** → haga clic en el menú **Deshabilitar dispositivo** para cambiarlo a **Habilitar dispositivo**.
  - Apague el monitor y vuelva a encenderlo para reiniciar la cámara.
- 

## Otros problemas

---

### Quando se escuchan chasquidos (restallidos) en el producto.

Ese sonido podría ser consecuencia de una contracción o expansión derivada del cambio de la temperatura de los componentes externos o el circuito interno del producto.

NO se trata de un error del producto y no afecta a la vida útil del producto.

---

### El producto se calienta.

Es normal que el producto genere cierta cantidad de calor durante su uso. El producto se ha probado y se ha demostrado que es seguro. Puedes usarlo con total confianza. El calor que genera el producto durante su uso no afecta ni a su rendimiento ni a su vida útil.

---

# Especificaciones

## General

Nombre del modelo	S32FG50*E	S27FG50*S
Tamaño	Clase 32 (80,1 cm / 31,5 pulgadas)	Clase 27 (67,8 cm / 26,7 pulgadas)
Área de visualización	69,8112 cm (H) x 39,2688 cm (V)	59,042 cm (H) x 33,372 cm (V)
Separación entre píxeles	0,02727 cm (H) x 0,02727 cm (V)	0,02292 cm (H) x 0,02292 cm (V)
Reloj de píxeles máximo	709,1 MHz	840,3 MHz
Nombre del modelo	S27DG60*S / S27DG61*S / S27FG60*S	S27FG50*E / S27FG60*E
Tamaño	Clase 27 (67,8 cm / 26,7 pulgadas)	Clase 27 (68,4 cm / 26,9 pulgadas)
Área de visualización	59,042 cm (H) x 33,372 cm (V)	59,6736 cm (H) x 33,5664 cm (V)
Separación entre píxeles	0,02292 cm (H) x 0,02292 cm (V)	0,02331 cm (H) x 0,02331 cm (V)
Reloj de píxeles máximo	S27DG60*S: 1670 MHz S27DG61*S: 1120 MHz S27FG60*S: 2455,25 MHz	S27FG50*E: 709,1 MHz S27FG60*E: 1418,5 MHz

Nombre del modelo	S27FG70*	S37FG75*	S40FG75*
Tamaño	Clase 27 (68,4 cm / 26,9 pulgadas)	Clase 37 (92,7 cm / 36,5 pulgadas)	Clase 40 (100,6 cm / 39,6 pulgadas)
Área de visualización	59,6736 cm (H) x 33,5664 cm (V)	80,80128 cm (H) x 45,45072 cm (V)	92,68224 cm (H) x 39,10032 cm (V)
Separación entre píxeles	0,01554 cm (H) x 0,01554 cm (V)	0,021042 cm (H) x 0,021042 cm (V)	0,018102 cm (H) x 0,018102 cm (V)
Reloj de píxeles máximo	1711 MHz	2430 MHz	3196 MHz

Nombre del modelo	S27FG81*S	S32FG81*S	S27FG90*X
Tamaño	Clase 27 (67,7 cm / 26,6 pulgadas)	Clase 32 (80,3 cm / 31,6 pulgadas)	Clase 27 (68,4 cm / 26,9 pulgadas)
Área de visualización	58,997 cm (H) x 33,29 cm (V)	69,948 cm (H) x 39,473 cm (V)	59,6736 cm (H) x 33,5664 cm (V)
Separación entre píxeles	0,0153 cm (H) x 0,0153 cm (V)	0,01814 cm (H) x 0,01814 cm (V)	0,01554 cm (H) x 0,01554 cm (V)
Reloj de píxeles máximo	2438,5 MHz	2438,5 MHz	1630 MHz

Alimentación eléctrica	AC100-240V~ 50/60Hz Información basada en la tensión de CA del adaptador. Para conocer la tensión de CC del producto, consulte la etiqueta adherida al producto.
Conectores de la señal	HDMI, DisplayPort
Condiciones medioambientales	<b>Funcionamiento</b> Temperatura 10 °C a 40 °C (50 °F a 104 °F): S27FG50*E / S32FG50*E / S27FG50*S / S27DG60*S / S27DG61*S / S27FG60*E / S27FG70* / S37FG75* / S40FG75* / S27FG81*S / S32FG81*S 0 °C a 40 °C (32 °F a 104 °F): S27FG60*S / S27FG90*X Humedad: 10 % al 80 %, sin condensación
	<b>Almacenamiento</b> Temperatura: -20 °C a 45 °C (-4 °F a 113 °F) Humedad: 5 % al 95 %, sin condensación

- **Plug & Play**  
Este producto se puede instalar y usar en cualquier sistema compatible Plug & Play. El intercambio de datos bidireccional entre el producto y el sistema del PC optimiza la configuración del producto. La instalación del producto tiene lugar automáticamente. Sin embargo, se puede personalizar la configuración de instalación si se desea.
- **Puntos del panel (píxeles)**  
Debido a la naturaleza de la fabricación de este producto, aproximadamente 1 píxel por millón (1 ppm) puede ser más brillante o más oscuro en el panel LCD. Esto no afecta al rendimiento del producto.
- El audio se reproduce con los mismos ajustes de sonido que los del dispositivo conectado. Los ajustes de sonido de audio (por ejemplo, la tasa de bits y la frecuencia de muestreo) se pueden cambiar desde el dispositivo conectado.
- Las especificaciones anteriores están sujetas a modificaciones sin previo aviso para mejorar la calidad.
- Para obtener especificaciones detalladas de cada dispositivo, visite el sitio web de Samsung.

---

## Licencias y otra información



The terms HDMI, HDMI High-Definition Multimedia Interface, HDMI trade dress and the HDMI Logos are trademarks or registered trademarks of HDMI Licensing Administrator, Inc.



— Es posible que esta licencia no se admita según el modelo o la zona geográfica. Consulte el sitio web [samsung.com](https://samsung.com) para obtener información detallada sobre FreeSync.

- Open Source License Notice  
Open Source used in this product can be found on the following webpage (<https://opensource.samsung.com>).
- Para acceder a la información del etiquetado energético relativa a este producto en la base de datos de productos con etiquetado energético de la UE (EPREL), visite [https://eprel.ec.europa.eu/qr/\\*\\*\\*\\*\\*](https://eprel.ec.europa.eu/qr/*****).  
\*\*\*\*\* es el número de registro del producto en EPREL. Puede encontrar el número de registro en la etiqueta de clasificación de su producto.
- Se puede cobrar una tarifa administrativa si:
  - (a) El usuario solicita un técnico y no se encuentra ningún defecto en el producto (es decir, no se ha leído el manual del usuario).
  - (b) El usuario lleva el producto a reparar a un centro de servicio y no se encuentra ningún defecto en el producto (es decir, no se ha leído el manual del usuario).Se le comunicará la tarifa administrativa antes de que le visite el técnico.

## Tabla de modos de señal estándar

Nombre del modelo		S27FG50*E / S32FG50*E / S27FG50*S	S27DG60*S	S27DG61*S
Sincronización (especif. del panel)	Frecuencia vertical	48 ~ 180 Hz	48 ~ 360 Hz	48 ~ 240 Hz
Resolución	Resolución óptima	2560 x 1440 a 144 Hz (HDMI) 2560 x 1440 a 180 Hz (DP)	2560 x 1440 a 120 Hz	2560 x 1440 a 120 Hz
	Resolución máxima	2560 x 1440 a 144 Hz (HDMI) 2560 x 1440 a 180 Hz (DP)	2560 x 1440 a 360 Hz	2560 x 1440 a 240 Hz
Nombre del modelo		S27FG60*S	S27FG60*E	S27FG81*S / S32FG81*S
Sincronización (especif. del panel)	Frecuencia vertical	48 ~ 500 Hz	48 ~ 350 Hz	48 ~ 240 Hz
Resolución	Resolución óptima	2560 x 1440 a 500 Hz	2560 x 1440 a 350 Hz	3840 x 2160 a 240 Hz
	Resolución máxima	2560 x 1440 a 500 Hz	2560 x 1440 a 350 Hz	3840 x 2160 a 240 Hz
Nombre del modelo		S27FG70*	S40FG75*	S27FG90*X / S37FG75*
Sincronización (especif. del panel)	Frecuencia vertical	48 ~ 360 Hz	48 ~ 180 Hz	48 ~ 165 Hz
Resolución	Resolución óptima	3840 x 2160 a 180 Hz	5120 x 2160 a 180 Hz	3840 x 2160 a 165 Hz
	Resolución máxima	3840 x 2160 a 180 Hz	5120 x 2160 a 180 Hz	3840 x 2160 a 165 Hz

— Cuando se utilizan monitores dobles desde el ordenador en modo DSC a 2560 x 1440 a 240 Hz o superior o cuando se utiliza el modo PBP desde el ordenador, es posible que el ordenador no funcione correctamente debido al límite de salida de la tarjeta gráfica del ordenador. Si esto ocurre, disminuya la resolución y la frecuencia de actualización del ordenador.

En caso de que el PC transmita una señal correspondiente a los siguientes modos de señal estándar, la pantalla se ajustará automáticamente. Si la señal transmitida desde el PC no pertenece a los modos de señal estándar, la pantalla puede quedar en blanco con el LED de encendido activado. En ese caso, consulte el manual del usuario de la tarjeta gráfica para cambiar la configuración de acuerdo con la tabla siguiente.

Resolución	Frecuencia horizontal (kHz)	Frecuencia vertical (Hz)	Reloj de píxeles (MHz)	Polaridad de sincronización (H/V)	Puerto	
					HDMI IN	DP IN
VESA, 640 x 480	31,469	59,940	25,175	-/-	0	0
VESA, 640 x 480	37,500	75,000	31,500	-/-	0	0
<sup>8)</sup> VESA, 720 x 480	29,855	59,710	26,750	-/+	0	0
VESA, 800 x 600	37,879	60,317	40,000	+/+	0	0
VESA, 800 x 600	48,077	72,188	50,000	+/+	0	0
VESA, 800 x 600	46,875	75,000	49,500	+/+	0	0
VESA, 1024 x 768	48,363	60,004	65,000	-/-	0	0
VESA, 1024 x 768	56,476	70,069	75,000	-/-	0	0
VESA, 1024 x 768	60,023	75,029	78,750	+/+	0	0
VESA, 1152 x 864	67,500	75,000	108,000	+/+	0	0
VESA, 1280 x 720	45,000	60,000	74,250	+/+	0	0
VESA, 1280 x 800	49,702	59,810	83,500	-/+	0	0
VESA, 1280 x 1024	63,981	60,020	108,000	+/+	0	0
VESA, 1280 x 1024	79,976	75,025	135,000	+/+	0	0
VESA, 1440 x 900	55,935	59,887	106,500	-/+	0	0
VESA, 1600 x 900	60,000	60,000	108,000	+/+	0	0
VESA, 1680 x 1050	65,290	59,954	146,250	-/+	0	0
VESA, 1920 x 1080	67,500	60,000	148,500	+/+	0	0
<sup>10)11)</sup> VESA, 1920 x 1080RB	166,587	143,981	346,500	+/-	0	-
<sup>8)10)11)</sup> VESA, 2560 x 1440RB	88,787	59,951	241,500	+/-	0	0
<sup>8)10)11)</sup> VESA, 2560 x 1440RB	182,996	119,998	497,750	-/+	0	0

Resolución	Frecuencia horizontal (kHz)	Frecuencia vertical (Hz)	Reloj de píxeles (MHz)	Polaridad de sincronización (H/V)	Puerto	
					HDMI IN	DP IN
<sup>8)</sup> VESA, 3840 x 2160RB	133,313	59,997	533,250	+/-	0	0
<sup>9)</sup> CEA, 720 x 480	31,469	59,940	27,000	-/-	0	0
<sup>8)</sup> CEA, 1920 x 1080	67,500	60,000	148,500	+/+	0	0
<sup>7)</sup> CEA, 1280 x 720	45,000	60,000	74,250	+/+	0	0
<sup>7)</sup> CEA, 1920 x 1080	67,500	60,000	148,500	+/+	0	0
CEA, 1920 x 1080	135,000	120,000	297,000	+/+	0	0
<sup>5)</sup> CEA, 2560 x 1080	66,000	60,000	198,000	+/+	0	0
<sup>5)</sup> CEA, 2560 x 1080	150,000	120,000	495,000	+/+	0	0
<sup>8)</sup> CEA, 3840 x 2160	67,500	30,000	297,000	+/+	0	0
<sup>7)</sup> CEA, 3840 x 2160	67,500	30,000	297,000	+/+	0	-
CEA, 3840 x 2160	135,000	60,000	594,000	+/+	0	-
<sup>8)</sup> CEA, 3840 x 2160	270,000	120,000	1188,000	+/+	0	0
<sup>5)</sup> CEA, 5120 x 2160	135,000	60,000	742,500	+/+	0	0
<sup>5)</sup> CEA, 5120 x 2160	270,000	120,000	1485,000	+/+	0	0
<sup>9)</sup> Control de tiempo personalizado, 2560 x 1440	96,479	59,999	277,860	+/-	0	0
<sup>9)</sup> Control de tiempo personalizado, 2560 x 1440	192,958	119,999	555,720	+/-	0	0
<sup>3) 4)</sup> Control de tiempo personalizado, 2560 x 1440	257,169	164,958	699,500	+/-	0	0
<sup>10) 11)</sup> Control de tiempo personalizado, 2560 x 1440	266,509	180,000	706,250	+/-	-	0
<sup>11)</sup> Control de tiempo personalizado, 2560 x 1440	244,340	164,983	647,500	+/-	-	0
<sup>11)</sup> Control de tiempo personalizado, 2560 x 1440	213,265	144,000	580,080	+/-	0	-
<sup>7)</sup> Control de tiempo personalizado, 2560 x 1440	357,592	239,994	1052,750	+/-	0	0
<sup>1)</sup> Control de tiempo personalizado, 2560 x 1440	385,851	239,957	1111,250	+/-	0	0
<sup>1)</sup> Control de tiempo personalizado, 2560 x 1440	578,878	359,999	1667,170	+/-	0	0

Resolución	Frecuencia horizontal (kHz)	Frecuencia vertical (Hz)	Reloj de píxeles (MHz)	Polaridad de sincronización (H/V)	Puerto	
					HDMI IN	DP IN
<sup>2)</sup> Control de tiempo personalizado, 2560 x 1440	385,545	239,767	1116,539	+/-	0	0
<sup>6)</sup> Control de tiempo personalizado, 2560 x 1440	833,984	499,991	2455,250	+/-	0	-
<sup>6)</sup> Control de tiempo personalizado, 2560 x 1440	833,984	499,991	2268,250	+/-	-	0
<sup>6)</sup> Control de tiempo personalizado, 2560 x 1440	400,306	239,991	1178,500	+/-	0	0
<sup>7)</sup> Control de tiempo personalizado, 2560 x 1440	521,484	349,990	1535,250	+/-	0	0
<sup>5)</sup> Control de tiempo personalizado, 2560 x 1080	204,228	180,000	555,500	+/-	0	0
<sup>5)</sup> Control de tiempo personalizado, 2560 x 1440	272,335	180,000	740,750	+/-	0	0
<sup>8)</sup> Control de tiempo personalizado, 2560 x 1440	269,956	179,971	794,750	+/-	0	0
<sup>5)</sup> Control de tiempo personalizado, 3440 x 1440	183,000	119,991	658,750	+/-	0	0
<sup>5)</sup> Control de tiempo personalizado, 3440 x 1440	272,292	180,000	980,250	+/-	0	0
<sup>4)</sup> Control de tiempo personalizado, 3840 x 2160	385,750	165,000	1543,000	+/-	0	0
<sup>5)</sup> Control de tiempo personalizado, 3840 x 2160	408,600	180,000	1725,750	+/+	0	0
<sup>8)</sup> Control de tiempo personalizado, 3840 x 2160	404,948	179,977	1710,500	+/-	0	0
<sup>5)</sup> Control de tiempo personalizado, 5120 x 2160	408,566	180,000	2248,750	+/-	0	0
Control de tiempo personalizado, 1920 x 1080	96,479	59,999	277,860	+/-	0	0
Control de tiempo personalizado, 1920 x 1080	289,352	239,927	625,000	+/-	0	0
<sup>3) 4) 11)</sup> Control de tiempo personalizado, 1920 x 1080	192,788	164,917	401,000	+/-	0	0
<sup>10) 11)</sup> Control de tiempo personalizado, 1920 x 1080	199,876	180,000	401,750	+/-	-	0
<sup>11)</sup> Control de tiempo personalizado, 1920 x 1080	166,587	143,981	346,500	+/-	0	-
<sup>1)</sup> Control de tiempo personalizado, 1920 x 1080	434,144	359,986	937,750	+/-	0	0
<sup>7)</sup> Control de tiempo personalizado, 1920 x 1080	268,269	239,955	558,000	+/-	0	0
<sup>7)</sup> Control de tiempo personalizado, 1920 x 1080	391,276	349,979	901,500	+/-	0	0
<sup>5)</sup> Control de tiempo personalizado, 1920 x 1080	204,207	180,000	424,750	+/-	0	0

Resolución	Frecuencia horizontal (kHz)	Frecuencia vertical (Hz)	Reloj de píxeles (MHz)	Polaridad de sincronización (H/V)	Puerto	
					HDMI IN	DP IN
<sup>8)</sup> Control de tiempo personalizado, 1920 x 1080	65,647	59,951	151,250	+/-	0	0
<sup>8)</sup> Control de tiempo personalizado, 1920 x 1080	202,474	179,977	466,500	+/-	0	0
<sup>8)</sup> Control de tiempo personalizado, 1920 x 1080	269,952	239,957	561,500	+/-	0	0
<sup>8)</sup> Control de tiempo personalizado, 1920 x 1080	404,948	359,954	933,000	+/-	0	0
<sup>6)</sup> Control de tiempo personalizado, 1920 x 1080	625,434	499,947	1441,000	+/-	0	0
<sup>6)</sup> Control de tiempo personalizado, 1920 x 1080	300,239	239,999	691,750	+/-	0	0

— <sup>1)</sup> Esta señal de entrada se admite en S27DG60\*S.

— <sup>2)</sup> Esta señal de entrada se admite en S27DG61\*S.

— <sup>3)</sup> Esta señal de entrada se admite en S27FG90\*X.

— <sup>4)</sup> Esta señal de entrada se admite en S37FG75\*.

— <sup>5)</sup> Esta señal de entrada se admite en S40FG75\*.

— <sup>6)</sup> Esta señal de entrada se admite en S27FG60\*S.

— <sup>7)</sup> Esta señal de entrada se admite en S27FG60\*E.

— <sup>8)</sup> Esta señal de entrada se admite en S27FG70\*.

— <sup>9)</sup> No se admiten los modelos S27FG70\*.

— <sup>10)</sup> Esta señal de entrada se admite en S27FG50\*S.

— <sup>11)</sup> Esta señal de entrada se admite en S27FG50\*E/S32FG50\*E.

— Frecuencia horizontal

El tiempo necesario para explorar una única línea de izquierda a derecha de la pantalla recibe el nombre de ciclo horizontal. El número recíproco del ciclo horizontal se denomina frecuencia horizontal. La frecuencia horizontal se mide en kHz.

— Frecuencia vertical

La repetición de la misma imagen decenas de veces por segundo permite la visualización de imágenes naturales. La frecuencia de repetición se denomina "frecuencia vertical" o "velocidad de actualización" y se indica en hercios (Hz).

— Este producto sólo puede establecerse en una resolución para cada tamaño de pantalla, con el fin de obtener una calidad de imagen óptima debido a la naturaleza del panel. El uso de una resolución diferente de la especificada puede reducir la calidad de la imagen. Para evitar que esto ocurra, se recomienda seleccionar la resolución óptima especificada para el producto.

— Según el dispositivo fuente, la salida 4K de un dispositivo AV se admitirá únicamente cuando **Adaptive-Sync** esté configurada como **Des.**.

---

## Lista de tarjetas gráficas compatibles con HDR10

El HDR10 solo se puede utilizar con sistemas Windows 10 equipados con las tarjetas gráficas compatibles con la DRM (Digital Rights Management, gestión de derechos digitales) de Play Ready 3.0 (para el contenido HDR protegido). Utilice las tarjetas gráficas indicadas a continuación para el HDR10.

- NVIDIA GeForce 1000 series o superior
- AMD Radeon™ RX 400 series o superior
- Intel UHD Graphics 600 series o superior

— Se recomienda usar tarjetas gráficas que admitan decodificación de vídeo de 10 bits acelerada por hardware para códecs de vídeo HDR.

# Apéndice

## Responsabilidad por el Servicio de Pago (Coste para los Clientes)

— Si solicita servicio técnico, a pesar de que el producto esté en período de garantía, es posible que le cobremos la visita de un técnico, en los siguientes casos.

### No se trata de un defecto del producto

Limpieza del producto, ajuste, explicación, reinstalación, etc.

- Si se pide a un técnico que dé instrucciones sobre cómo usar el producto o simplemente ajusta las opciones sin desmontarlo.
- Si el defecto está causado por factores ambientales externos (Internet, antena, señal por cable, etc.)
- Si el producto se reinstala o se conectan más dispositivos adicionales tras instalar por primera vez el producto adquirido.
- Si el producto se reinstala para moverlo a una ubicación diferente o a una casa diferente.
- Si el cliente solicita instrucciones sobre cómo usar el producto de otra empresa.
- Si el cliente solicita instrucciones de uso para una red o un programa de otra empresa.
- Si el cliente solicita instalación y configuración de software para el producto.
- Si el técnico quita o limpia polvo o materiales extraños del interior del producto.
- Si el cliente solicita una instalación adicional tras adquirir el producto mediante compra en casa o compra por Internet.

## El daño del producto ha sido causado por el cliente

El daño del producto ha sido causado por un manejo erróneo o una reparación defectuosa por parte del cliente

Si el daño del producto ha sido causado por:

- Impacto externo o caída.
- Uso de suministros o productos comprados por separado que no sean los especificados por Samsung.
- Reparaciones hechas por una persona que no sea ingeniero de la empresa de servicios subcontratada o socio comercial de Samsung Electronics Co., Ltd.
- Remodelado o reparación del producto por parte del cliente.
- Uso del producto con un voltaje inadecuado o con conexiones eléctricas no autorizadas.
- Caso omiso de las "precauciones" recogidas en la Guía de usuario.

### Otros

- Si el producto tiene errores debidos a desastres naturales (rayos, incendios, terremotos, inundaciones, etc.).
- Si los componentes consumibles están agotados (batería, tóner, luces fluorescentes, cabezal, vibrador, lámpara, filtro, cinta, etc.).

— Si el cliente solicita el servicio técnico en caso de que el producto no tenga defectos, se cobrará la tarifa por servicio técnico. De manera que lea la Guía de usuario primero.

## FreeSync (para la tarjeta gráfica AMD)

— Es posible que no se admita esta función dependiendo del modelo.

La tecnología FreeSync es una solución que elimina la fragmentación de la imagen sin los retardos y las esperas habituales.

Esta función elimina la fragmentación de la imagen y el retardo mientras juega. Mejore su experiencia de juego.

Los elementos del menú FreeSync que se muestran en el monitor pueden variar, dependiendo del modelo de monitor y de la compatibilidad con la tarjeta gráfica AMD.

- **Des.:** Desactivar FreeSync.
- **Act.:** Active la función FreeSync de la tarjeta gráfica AMD. Es posible que experimente parpadeos intermitentes mientras juega a algunos juegos.

Aplique la resolución óptima al utilizar FreeSync.

Consulte la sección **P y R** → **¿Cómo puedo cambiar la frecuencia?** para conocer el método de configuración de la frecuencia de actualización.

— Este menú no está disponible cuando la opción **Modo PC/AV** se establece como **AV**.

— Este menú no está disponible cuando **Modo PIP** (o **Modo PIP/PBP**) está activado.

— La función FreeSync solo se activa en el modo **HDMI** o **DisplayPort**.

Utilice el cable HDMI/DP cable proporcionado por el fabricante cuando utilice FreeSync.

— Si utiliza la función FreeSync y el texto mostrado en la pantalla del PC aparece borroso o dañado, cambie la resolución de la pantalla del PC a la resolución recomendada para solucionar el problema.

— Si la versión de **Ver. DisplayPort** se establece en **1.1**, el modo **FreeSync / FreeSync Premium / FreeSync Premium Pro** se desactivará.

— Si la versión de **Ver. DisplayPort** se establece en **1.2**, el modo **FreeSync / FreeSync Premium / FreeSync Premium Pro** se desactivará.

Si utiliza la función FreeSync mientras juega, pueden darse los siguientes problemas:

- Es posible que la pantalla parpadee dependiendo del tipo de tarjeta gráfica, las opciones de ajuste del juego o el tipo de vídeo reproducido. Pruebe las siguientes acciones: disminuya los valores de los ajustes del juego, cambie el modo actual **FreeSync / FreeSync Premium / FreeSync Premium Pro** a **Des.** o visite el sitio web de AMD para consultar la versión de su controlador de gráficos y actualizarlo con la más reciente.

- Mientras utiliza la función FreeSync, la pantalla puede parpadear debido a variaciones en la frecuencia de salida de la tarjeta gráfica.
- La frecuencia de respuesta podría fluctuar durante el juego en función de la resolución. Por lo general, a mayor resolución, menor velocidad de respuesta.
- La calidad de sonido del monitor podría degradarse.

— Si experimenta algún problema al utilizar esta función, póngase en contacto con el Centro de servicio técnico de Samsung.

— Si modifica la resolución de la pantalla mientras la función está ajustada en **Act.**, es posible que la pantalla desaparezca de forma intermitente debido a la tarjeta gráfica. Establezca **FreeSync / FreeSync Premium / FreeSync Premium Pro** en **Des.** y cambie la resolución.

— La función no está disponible en los dispositivos (por ejemplo, dispositivos AV) que no tienen una tarjeta gráfica AMD. Si se aplica la función, es posible que la pantalla no funcione correctamente.

### Los modelos incluidos en la lista de tarjetas gráficas son compatibles con FreeSync

FreeSync solo se puede utilizar con determinados modelos de tarjeta gráfica AMD. Consulte la lista siguiente para encontrar tarjetas gráficas compatibles:

Asegúrese de instalar los controladores gráficos oficiales más recientes de AMD que sean compatibles con FreeSync.

— Si precisa información sobre otros modelos de tarjeta gráfica AMD que admitan la función FreeSync, consulte el sitio web oficial de AMD.

— Seleccione **FreeSync / FreeSync Premium / FreeSync Premium Pro Des.** si está usando una tarjeta gráfica de un fabricante diferente.

— Al aplicar la función FreeSync mediante el cable HDMI, podría no funcionar correctamente debido al límite del ancho de banda de determinadas tarjetas gráficas AMD.

- |                                                                 |                                                         |
|-----------------------------------------------------------------|---------------------------------------------------------|
| • Radeon™ RX Vega series                                        | • Radeon™ Pro Duo (2016 edition)                        |
| • Radeon™ RX 500 series                                         | • Radeon™ R9 Nano series                                |
| • Radeon™ RX 400 series                                         | • Radeon™ R9 Fury series                                |
| • Radeon™ Serie R9/R7 300 (excepto R9 370/X, R7 370/X y R7 265) | • Radeon™ Serie R9/R7 200 (excepto R9 270/X y R9 280/X) |

---

## Adaptive-Sync (para la tarjeta gráfica NVIDIA)

— Es posible que no se admita esta función dependiendo del modelo.

La tecnología **Adaptive-Sync** es una solución que elimina el efecto bandera en la pantalla, sin el retraso y la latencia habituales.

Esta función elimina la fragmentación de la imagen y el retardo mientras juega. Mejore su experiencia de juego.

Los elementos del menú **Adaptive-Sync** que se muestran en el producto pueden variar en función del modelo y de la compatibilidad con la tarjeta gráfica NVIDIA.

- **Des.:** Desactivar **Adaptive-Sync**.
- **Act.:** Active la función **Adaptive-Sync** con una mayor velocidad de fotogramas en la pantalla. En este modo se reduce el efecto bandera en la pantalla (sincronización anómala entre la pantalla y el contenido). Tenga en cuenta, sin embargo, que puede producirse un parpadeo intermitente de la pantalla durante el juego.

Si utiliza la función **Adaptive-Sync** mientras juega, pueden darse los siguientes problemas:

- Es posible que la pantalla parpadee dependiendo del tipo de tarjeta gráfica, las opciones de ajuste del juego o el tipo de vídeo reproducido. Intente las siguientes acciones: disminuya los valores de ajuste del juego o visite el sitio web de NVIDIA para comprobar la versión del controlador de su tarjeta gráfica y actualícelo a la última versión.
- Si utiliza la función **Adaptive-Sync**, la pantalla puede parpadear debido a variaciones en la frecuencia de salida de la tarjeta gráfica.
- La frecuencia de respuesta podría fluctuar durante el juego en función de la resolución. Por lo general, a mayor resolución, menor velocidad de respuesta.
- La calidad de sonido del producto podría verse afectada.

— Si experimenta algún problema al utilizar esta función, póngase en contacto con el Centro de servicio técnico de Samsung.

— Cuando se cambia la resolución mientras se ajusta **Adaptive-Sync**, la imagen de la pantalla podría verse cortada de forma intermitente. Ajuste **Adaptive-Sync** en **Des.** y cambie la resolución.

— Esta función no está disponible en los dispositivos (por ejemplo, dispositivos AV) que no tienen una tarjeta gráfica NVIDIA. Si se aplica la función, es posible que la pantalla no funcione correctamente.

— Según el dispositivo fuente, la salida 4K de un dispositivo AV se admitirá únicamente cuando **Adaptive-Sync** esté configurada como **Des.**

— Utilice el cable DisplayPort cable proporcionado por el fabricante cuando utilice **Adaptive-Sync**.

— Instale el controlador más reciente de la tarjeta gráfica NVIDIA para habilitar **Adaptive-Sync**.

— Use Windows 10 o posterior para habilitar **Adaptive-Sync**.

— Si utiliza la función **Adaptive-Sync** y el texto mostrado en la pantalla del PC aparece borroso o dañado, cambie la resolución de la pantalla del PC a la resolución recomendada para solucionar el problema.

— Si **Ver. DisplayPort** se establece en **1.1**, el modo **Adaptive-Sync** se desactiva.

— Si configura el **Modo HDMI** como **1.4**, el modo **Adaptive-Sync** se desactivará.

### Los modelos incluidos en la lista de tarjetas gráficas son compatibles con Adaptive-Sync

**Adaptive-Sync** solo se puede utilizar con determinados modelos de tarjeta gráfica NVIDIA. Consulte la lista siguiente para encontrar tarjetas gráficas compatibles:

Asegúrese de instalar los controladores gráficos oficiales más recientes de NVIDIA que sean compatibles con **Adaptive-Sync**.

— Si precisa información sobre otros modelos de tarjeta gráfica NVIDIA que admitan la función **Adaptive-Sync**, consulte el sitio web oficial de NVIDIA.

— Si usa una tarjeta gráfica de otro fabricante, seleccione **Adaptive-Sync Des.**

— Al aplicar la función **Adaptive-Sync** mediante el cable DisplayPort, podría no funcionar correctamente debido al límite del ancho de banda de determinadas tarjetas gráficas NVIDIA.

- GeForce GTX 10 series
- GeForce RTX 20 series
- GeForce RTX 30 series
- GeForce RTX 40 series