

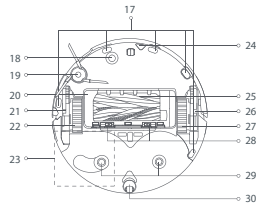
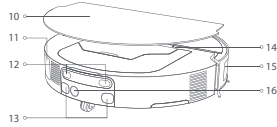
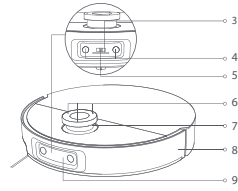
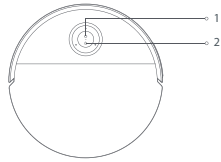
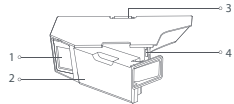
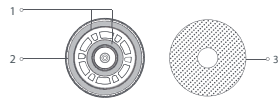
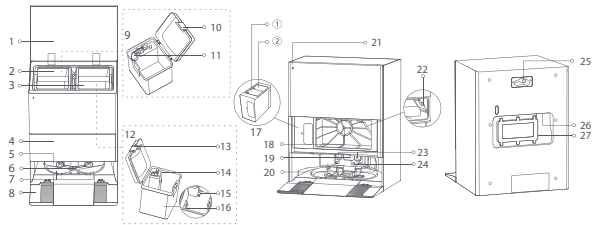
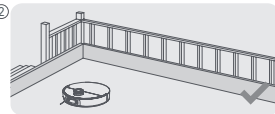
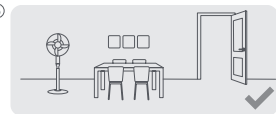
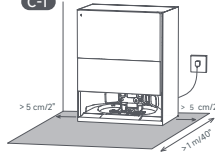
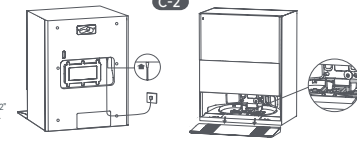
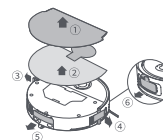
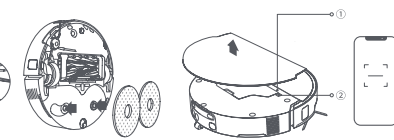
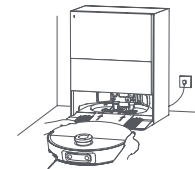
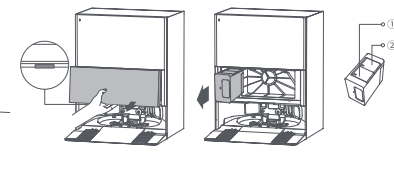
Dreame X60 Sorozat

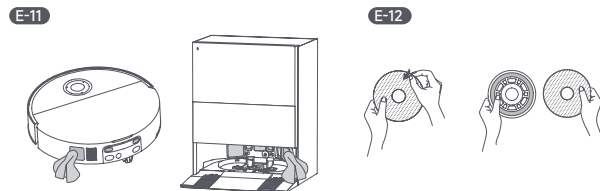
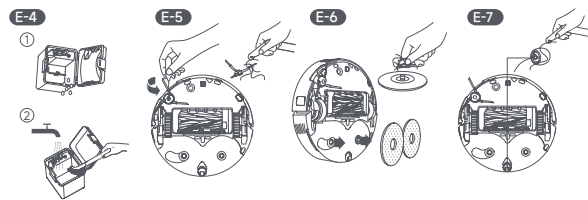
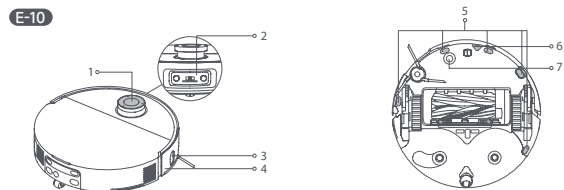
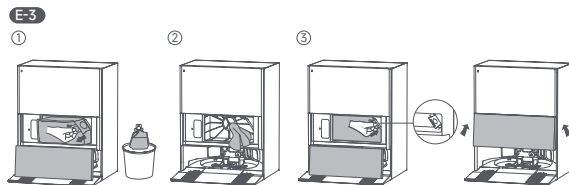
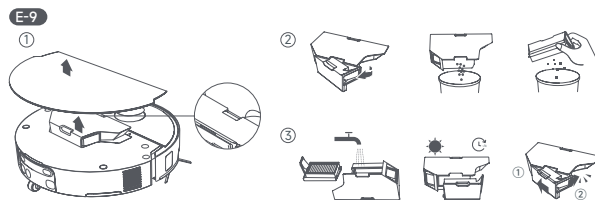
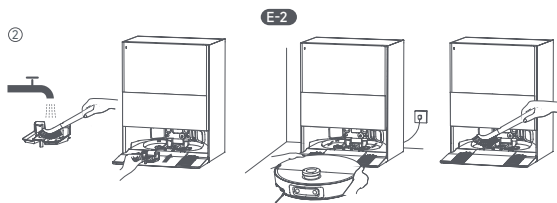
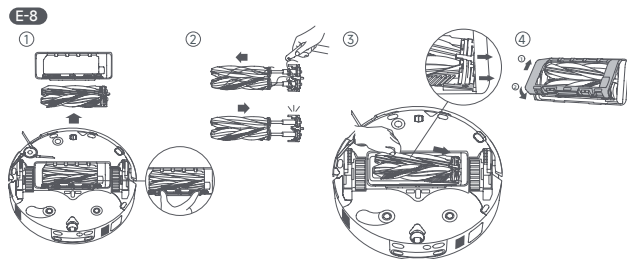
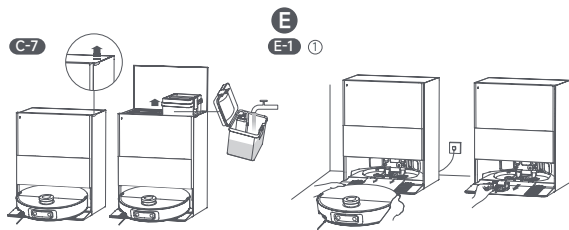
Dreame X60 Ultra takarító robot

Használati útmutató

DREAME

A jelen útmutatóban szereplő illusztrációk kizárólag tájékoztató jellegűek. Kérjük, ismerkedjen meg a tényleges termékkel.

A**A-1****A-2****A-3****A-4****B****1****2****3****4****C****C-1****C-2****C-3****C-4****C-5****C-6**



Biztonsági tudnivalók

Az áramütés, tűz vagy a készülék helytelen használata miatt bekövetkező sérülések elkerülése érdekében a készülék használata előtt figyelmesen olvassa el a használati útmutatót, és őrizze meg azt későbbi felhasználás céljából.

Használati korlátozások

- A készüléket nem szabad 8 éven aluli gyermekeknek, valamint korlátozott fizikai, érzékszervi vagy szellemi képességű, illetve megfelelő tapasztalat vagy ismeret nélküli személyeknek használniuk, kivéve, ha szülő vagy gondozó felügyelete alatt állnak. Felnőtt felügyelete nélküli gyermekek nem tisztíthatják, illetve nem végezhetnek karbantartási munkákat a készüléken.
- A készüléket kizárólag a mellékelt tápegységgel szabad használni.
- Ez a készülék elemeket tartalmaz, amelyek cseréjét kizárólag megfelelő szakértelemmel rendelkező személyzet végezheti el.
- Takarítsa el a tisztítandó területet. Gyermekek számára tilos az eszközt játéokra használni. Ügyeljen rá, hogy a gyermekek és háziállatok a robot működése közben biztonságos távolságban tartózkodjanak.
- Ne telepítse, ne töltsen, és ne használja az eszközt fürdőszobákban vagy uszodák környezetében.
- Ez a termék kizárólag háztartási körülmények között padló tisztításra készült. Nem használható szabad téren, padlón kívüli felületeken, illetve kereskedelmi vagy ipari létesítményekben.
- Győződjön meg róla, hogy az eszköz a megfelelő környezetben működik rendeltetésszerűen. Ellenkező esetben ne használja a készüléket.
- Ha a tápkábel megsérül, azt a gyártó vagy annak szervizképviselője által forgalmazott speciális vezetékre vagy egységre kell cserélni.

Biztonsági tudnivalók

- Ne használja a robotot olyan helyeken, amelyek a talajszint fölött helyezkednek el, és nincs védőkorlát.
- Ne helyezze a robotot a kerekeire fordítva. Ne használja az LDS fedelét, a robot fedelét vagy az ütközőt fogantyúként.
- A robotot kizárólag 0°C és 40°C közötti környezeti hőmérsékleten használja. Ügyeljen arra, hogy a padlón ne legyen kiömlött folyadék vagy ragacsos anyag.
- A sérülések vagy károk elkerülése érdekében távolítson el minden laza tárgyat a padlóról, és helyezze biztonságba a kábeleket és tápkábeleket az eszköz használata előtt.
- Távolítson el minden törékeny vagy apró tárgyat a padlóról, hogy megakadályozza a robot nekicsapódását, illetve ezen tárgyak sérülését.
- Hajat, ujjak és a test egyéb részeit tilos a robot szívónyílásához közelíteni.
- A tisztítóeszközt gyermekektől elzárt helyen kell tárolni.
- Ne használja a készüléket olyan helyiségben, ahol alvó csecsemő vagy gyermek tartózkodik.
- Ne helyezzen gyermeket, háziállatot vagy bármilyen tárgyat a robotra, függetlenül attól, hogy az áll vagy mozog.
- A tiszta víz tartályába kizárólag a gyártó által jóváhagyott tisztítószereket tartalmazó tiszta vizet szabad tölteni. Ne adjon hozzá semmilyen folyadékot, például alkoholt vagy fertőtlenítőszeret. A tisztítószert és a tiszta víz arányát a tisztítószeres flakonon feltüntetett utasítások alapján ellenőrizheti. A tisztítószereket gyermekektől elzárva, biztonságos helyen kell tárolni.
- Ne használja a robotot égő tárgyak takarítására. Ne használja a robotot gyúlékony folyadékok, maró hatású folyadékok, hígítatlan savak vagy oldószerek összegyűjtésére.
- Ne porszívózzon kemény vagy éles tárgyakat. Ne használja az eszközt olyan tárgyak, például kövek, nagy papírdarabok vagy más, a készüléket eltömítenie képes anyagok felszedésére.

Biztonsági információk

- A készülék tisztítása vagy karbantatása előtt húzza ki a csatlakozót a konnektorból.
- Ne törölje a robotot vagy a dokkoló állomást nedves kendővel, és ne tisztítsa bármilyen folyadékkal. A mosható alkatrészek tisztítása után, azok újraserelése és használata előtt alaposan szárítsa meg őket.
- Használja a készüléket az üzemeltetési útmutatóban foglalt előírásoknak megfelelően. A felhasználó felel minden olyan kárért vagy veszteségért, amely a termék nem rendeltetésszerű használatából ered.

Elemek és töltés

- **FIGYELMEZTETÉS:** tölthetetlen akkumulátorok töltése előtt.
- Ne használjon más gyártók akkumulátorait vagy dokkoló állomásait. A robot kizárólag az RCXE0808 típusú dokkoló állomással használható.
- Ne próbálja meg saját kezűleg szétszerelni, javítani vagy módosítani az elemeket vagy a dokkoló állomást.
- Ne helyezze a dokkoló állomást hőforrás közelébe.
- Ne használjon nedves ruhát vagy nedves kezet a dokkoló állomás töltőérintkezőinek tisztításához.
- A használt elemeket ne ártalmatlanítsa nem megfelelő módon. A felesleges elemeket megfelelő újrahasznosító telephelyen kell leadni.
- Ha a tápkábel megsérül vagy elszakad, haladéktalanul hagyja abba a készülék használatát, és vegye fel a kapcsolatot az ügyfélszolgálattal.
- Győződjön meg arról, hogy a robot szállítás közben ki van kapcsolva, és lehetőség szerint az eredeti csomagolásban tárolja.

Biztonsági tudnivalók

- Ha a robotot hosszabb ideig nem használja, töltsse fel teljesen, kapcsolja ki, és tárolja hűvös, száraz helyen. Az akkumulátort legalább háromhavonta egyszer fel kell tölteni, hogy elkerülje annak túlzott lemerülését.

Biztonsági információk lézerekkel kapcsolatban

- A készülékben található lézerszenzor megfelel az IEC 60825-1:2014/EN 60825-1:2014/A11:2021 szabvány 1. osztályú lézertermékeire vonatkozó előírásainak. A lézersugarat tilos közvetlenül a szemek felé irányítani.

1. OSZTÁLYÚ LÉZERTERMÉK

FELHASZNÁLÓI LÉZERTERMÉK

EN 50689:2021



Csak beltéri használatra



Olvassa el figyelmesen a használati útmutatót.

Érúton a Dreame Trading (Tianjin) Kft. kijelenti, hogy az RLX86DE/RLX87DE típusú rádiókészülék megfelel a 2014/53/EU irányelv követelményeinek. Az EU megfeleléségi nyilatkozat teljes szövege elérhető a következő internetcímen: <https://global.dreametech.com> Részletes elektronikus kézikönyv itt található: <https://global.dreametech.com/pages/user-manuals-and-faqs>

A Termékleírás

Robot

1. Dokkoló gomb

- Nyomja meg a robot bázisállomásra való visszaküldéséhez
- Nyomja meg, és tartsa lenyomva 3 másodpercig a gyerekzár kikapcsolásához

2. Bekapcsoló / tisztító gomb

- Nyomja meg, és tartsa lenyomva 3 másodpercig a bekapcsoláshoz vagy kikapcsoláshoz
- Nyomja meg a gombot a robot bekapcsolása után a takarítás megkezdéséhez

Kör alakú állapotjelző

- Folyamatos kék: takarítás (az alkalmazásban engedélyezni kell) vagy takarítás befejezve
- Pulsáló kék: Hangutasításra vár vagy Wi-Fi hálózathoz csatlakozik
- Pulsáló zöld: Töltés alatt
- Villogó piros: Hiba történt

Gomb állapotjelzője

- Folyamatos fehér: Takarítás folyamatban vagy befejeződött
- Pulsáló fehér: Töltés alatt (az akkumulátor nincs lemerülve)
- Folyamatos piros: Akkumulátor alacsony töltöttségű állapota miatti várakozás vagy szüneteltetés

- Villogó piros: töltés (alacsony akkumulátor töltöttségi szint)
- Villogó piros: Hiba történt

Figyelem:

- Nyomjon meg bármelyik gombot a roboton a leállításához a takarítás vagy a töltőállomásra visszatérés során.
 - A gyermekzár a Dreamehome alkalmazással be- vagy kikapcsolható.
3. Segéd LED-lámpa
 4. Szteoszkóp navigációs és akadálykerülő rendszer
 5. Pontvetítő
 6. Mikrofonok
 7. VersaLift érzékelő

Figyelem: Amikor a robot készenléti üzemmódban van, a dokkoló állomáson töltődik, vagy alacsony belmagasságú helyeken takarít, a VersaLift érzékelő súlyszettelt állapotban van. A robotot nem szabad mozgatni alacsony belmagasságú helyeken való takarítás közben, mert ez befolyásolhatja a pozicionálását.

8. Lökharító

9. Lökharító ablak

10. Fedél

11. Automatikus légtelenítő nyílások

12. Töltőcsatlakozók

13. Csatlakozók

14. Reset gomb/Wi-Fi jelzőfény

- Nyomja meg, és tartsa lenyomva 3 másodpercig a gyári beállítások visszaállításához

15. Élszenzor

16. Automatikus vízutánpótlás bemenete

17. Lépcsőérzékelők

18. Szőnyegszenzor

19. Oldalkefe hosszabbító egysége

20. Kefe burkolata

21. Behúzható láb

22. Főkerék

23. Felmosóhosszabbító egység

24. Porérzékelő fény

25. Főkefék

26. Behúzható láb

27. Főkerék

28. Kefe burkolattartó kapcsok

29. Felmosópárna tartó rögzítőnyílások

30. Irányítható kerék Ábra

A-1

Porgyűjtő tartály

1. Automatikus légtelenítő nyílások

2. Szűrő

3. Porgyűjtő tartály retesz

4. Szűrőkapocs

Ábra A-2

Felmosóegység

1. Felmosó párnák rögzítési helye

2. Felmosó párna fogantyú

3. Felmosó párna

Ábra A-3

dokkolóállomás

1. Fedél

2. Piszkosvíz-tartály

3. Tisztavíz-tartály

4. Porgyűjtő tartály fedél

5. Reszelő

6. Reszelő szűrő

7. Fűtőmodul

8. Rámpahosszabbító lap
9. Piszkosvíz-tartály
10. Víz tartály bilincse
11. Lebegő golyó
12. Tiszta víz tartály
13. Víz tartály bilincse
14. Vízcső
15. Szűrő
16. Úszó
17. Automatikus tisztítószerek-adagoló modul – kétrekeszes

① A rekesz (tisztítószerekhez)

② B rekesz (állatszag elleni szerhez)

Figyelem: A modul egyszékes rekeszes változatra lehet cserélni, amely több tisztítószert tartalmaz. Beszerezhető hivatalos forrásokon keresztül.

18. Szűrő
 19. Jelzőterület
 20. Automatikus légtelenítő nyílások
 21. Állapotjelző
 - Folyamatos fehér: a dokkolóállomás csatlakozik az áramforráshoz
 - Folyamatos narancssárga: hiba van a dokkolóállomásban
 22. Porsák rész
 23. Töltőcsatlakozók
 24. Automatikus vízadagoló nyílás
 25. Külön állásfoglalás az automatikus vízfeltöltő és őrítő egység csatlakoztatására
- Figyelem: Az automatikus vízfeltöltéshez és őrítéshez csatlakoztatható egység külön megvásárolandó. (Csak bizonyos régiókban érhető el)
26. Tápcsatlakozó
 27. Tápkábel-tároló rekesz (Ábra A-4)

B Az otthon előkészítése

1. A tisztítás megkezdése előtt kérjük, távolítsa el instabil, törekeny, értékes vagy veszélyes tárgyakat, valamint takarítsa el a padlóról a kábeleket, textíliákat, játékokat, kemény vagy éles tárgyakat annak érdekében, hogy elkerülje azok összegabalyodását, megkarcolódását vagy a robot felborulását, melyek károsodáshoz vagy veszteséghez vezethetnek.
2. A takarítás megkezdése előtt helyezzen fizikai akadályt a lépcső szélére, hogy biztosítsa a robot zavartalan működését.
3. Nyissa ki a takarítandó helyiség ajtaját, és rendezze el a bútorokat úgy, hogy több szabad hely maradjon.
4. Annak érdekében, hogy megóvja a robotot az ismeretlen takarítandó területektől, ne álljon elé, a küszöb, a folyosó vagy keskeny helyek közelébe.

Figyelem:

- A robot első indításakor kísérje figyelemmel takarítás közben, és távolítsa el időben az esetleges akadályokat.
- A LED segédvilágítás árnyékos környezetben kiegészítő fényt biztosít.
- Ne porszívózzon kemény tárgyakat, mint például kőveket, acélgolyókat és játékkatrészeket, illetve éles tárgyakat, mint tőrmelek, törött üveg vagy szögek, mert ezek megkarcolhatják a padlót.

B. ábra

C Használat előtt

1. Helyezze el az alapállomást, és csatlakoztassa azt az elektromos konnektorhoz.

Helyezze az alapállomást a lehető legnyitottabb területre, ahol stabil Wi-Fi jel biztosított. Az eszköz körül hagyjon elegendő helyet az ábrán jelzettek szerint, és az árnyékos területről távolítsa el minden tárgyat. Ezután csatlakoztassa a tápkábel egyik végét az alapállomás aljzatába, a másik végét pedig az elektromos konnektorba.

Figyelem:

- Tolja be erősen a tápkábel dugóját az alul található aljzatba, amíg a jelzőfény fel nem gyullad.
- Ügyeljen arra, hogy semmilyen tárgy ne akadályozza a jelzőfény látthatóságát.
- A fa padlók vagy szőnyegek nedvesedésének elkerülése érdekében ajánlott az alapállomást kerámiaacsempén vagy márványlapon elhelyezni.

2. Rámpahosszabbító lap telepítése

Figyelem:

- Használat előtt ellenőrizze, hogy a reszelő szűrő megfelelően van-e felszerelve.
- A reszelő szűrő eltávolítható tisztításhoz a szokásos karbantartás során.

3. Távolítsa el a robot védőelemeit, és szerelje fel a felmosó egységet.

4. Kapcsolódás a Dreamehome alkalmazáshoz

(1) A robot bekapcsolásához nyomja meg a bekapcsológombot a roboton 3 másodpercig. Olvassa be a QR-kódot.

a robot fedelének belsejében található, vagy keresd meg a „Dreamehome” alkalmazást az áruházban a letöltéshez és telepítéshez.

(2) Nyisd meg a Dreamehome alkalmazást, válaszd a „QR-kód beolvasása a csatlakozáshoz” lehetőséget, majd olvasd be újra ugyanazt a QR-kódot a roboton az eszköz hozzáadásához. Kövesd az alkalmazásban megjelenő utasításokat a Wi-Fi kapcsolat létrehozásához.

① Wi-Fi jelzőfény

- Lassan villog: csatlakoztatni kell
- Gyorsan villog: csatlakozás folyamatban
- Bekapcsolva: Csatlakoztatva

② QR-kód

Figyelem:

- Csak a 2,4 GHz-es Wi-Fi hálózat támogatott.
- A Wi-Fi-kapcsolat visszaállításához ismételd meg a (2) lépést, majd kövesse az utasításokat.
- Ha le kívánja választani az eszközt a Wi-Fi hálózatról, tartsa lenyomva a Reset gombot a roboton három másodpercig.
- A szoftverfrissítések miatt a tényleges műveletek eltérhetnek a jelen kézikönyvben foglaltaktól.
Kövesse az utasításokat az alkalmazás aktuális verziója alapján

5. Csatlakoztassa a robotot az alapállomáshoz. Helyezze a

robotot az alapállomásba úgy, hogy a felmosó egység az őrlő felé nézzen. Ekkor hallható lesz a hangos utasítás, amely jelezni fogja, hogy a robot sikeresen csatlakozott az alapállomáshoz.

Az akkumulátor teljes feltöltése után a robot és a dokkoló állomás állapotjelzői 10 percig világitanak, majd kialszanak.

Figyelem: Az első használat előtt javasolt a robot teljes feltöltése. Ha a robot nem kapcsolható be

Az akkumulátor lemerülése esetén kézzel csatlakoztassa az alapállomáshoz és töltsd fel.

6. Öntse bele a tisztítószert és az állatszag elleni szert.

(1) Vegye le a porgyűjtő fedelét, majd vegye ki az automatikus tisztítószer-adagoló modult.

(2) Nyissa fel a modul felső fedelét. A-tartályba öntse a tisztítószert, a B-tartályba pedig az állatszag elleni szert.

(3) Csukja le a modul fedelét, helyezze vissza az alapállomásba, majd tegye vissza a porgyűjtő fedelét. A tisztítószereket a működés során automatikusan adagolja be.

① A rekesz A: Tisztítószer

② A rekesz B: Állatszag semlegesítő szer

Figyelem:

- A helytelen működés elkerülése érdekében tilos a rekeszben lévő anyagokat keverni vagy felcserélni.
- Az automatikus tisztítószer-adagoló modult fel kell tölteni a használat előtt. Csak a gyártó által hivatalosan jóváhagyott tisztítószer használható, más tisztítószer alkalmazása a készülék hibás működését eredményezheti.
- Az automatikus tisztítószer-adagoló modult helyezze be úgy, hogy az biztonságosan rögzüljön.

7. Töltsön vizet a tiszta víz tartályába.

Vegye ki a tiszta víz tartályát az állomásról, és töltsd fel tiszta vízzel. Ezután helyezze vissza az állomásra

Figyelem: Ne töltsön forró vizet a tartályba, mert az deformálódhat.

Ábra C-1–Ábra C-7

D Használat

Bekapcsolás/kikapcsolás: Nyom

3

Gyors térképezés

Az első hálózati beállításkor kövesse az alkalmazás utasításait a gyors térkép elkészítéséhez. A robot tisztítás nélkül kezdi meg a térképezést. Amikor a robot visszatér az állomásra, a térképezési folyamat befejeződik, és a térkép automatikusan mentésre kerül.

Szünet/alvó mód

Amikor a robot működik, nyomjon meg bármelyik gombot a szüneteltetéshez.

Ha a robot több mint 10 percig nem működik, automatikusan alvó módba lép. A robot összes jelzőfénye kialszik. Nyomjon meg bármit a roboton, vagy használja az alkalmazást az ébresztéshez

Figyelem: Amennyiben a robot szüneteltetés alatt áll és az alapállomásra van helyezve, a folyamatban lévő tisztítás befejeződik.

Automatikus takarítás folytatás

Ha az akkumulátor lemerülőben van, a robot automatikusan visszatér az alapállomásra töltés céljából. A megfelelő töltöttségi szint elérése után a robot folytatja a befejezetlen takarítási feladatokat.

Figyelem: E funkció használatához aktiválja azt az alkalmazásban.

Ne zavarjanak mód (DND)

Ha a robot „Ne zavarjanak” (DND) módban van, nem folytatja a takarítást. A DND mód gyárilag alapértelmezetten deaktivált. Az alkalmazással aktiválhatja a DND módot, illetve módosíthatja a DND időszakát. Az alapértelmezett DND időszak 22:00–8:00.

Figyelem:

- A DND időszak alatt a tervezett takarítási feladatok nem kerülnek végrehajtásra.
- A robot a DND időszak lejárta után folytatja a takarítást.

A robot újraindítása

Ha a robot nem reagál vagy nem kapcsolható ki, nyomja meg a bekapcsológombot 10 másodpercig, amely kényszerített kikapcsolást eredményez. Ezután nyomja meg a bekapcsológombot 3 másodpercig, amely a robot bekapcsolását eredményezi.

Porszívózás és felmosás

Figyelem: Az első indításkor, a felmosó egységek beszerelése után a robot alapértelmezetten az „Porszívózás és felmosás” üzemmódban működik. Ha módosítani kívánja a tisztítási módot,

lépjen be a tisztítási mód beállításai közé az alkalmazásban, és válassza ki három további lehetőség egyike:

- ① Porszívózás után felmosás
- ② Porszívózás
- ③ Felmosás

1. Tisztítás megkezdése

A robot elindításához az állomásról nyomja meg a bekapcsológombot a roboton, vagy használja az alkalmazást. Ezután a robot megtervezi a tisztítás optimális útvonalát, és a létrehozott térkép alapján végrehajtja a feladatot.

Figyelem:

- Annak érdekében, hogy a robot könnyen visszatérjen az állomásra a tisztítás befejezése után, ajánlott az állomásról indítani.
- A felmosó párnák tisztítása megtörténik a robot általi felmosás megkezdése előtt; kérjük, türelmesen várjon.
- A munka során ne mozgassa a dokkolóállomást, a tiszta víztartályt, a szennyes víztartályt vagy a reszelőszűrőt.
- A forrázás elkerülése érdekében a dokkolóállomás működése közben ne érintse meg a vízkifolyót vagy a fűtőmodult.

2. Automatikus felmosós mosás: takarítás közben a robot

automatikusan visszatér a dokkolóállomáshoz, hogy az alkalmazásban beállított használati gyakoriság alapján kimossa a felmosókendőt. A dokkolóállomás automatikusan feltölti a robot tiszta víztartályát, majd a robot folytatja a takarítást.

3. Automatikus porzsákürítés, valamint a felmosókendő mosása és szárítása: a takarítás befejeztével a robot és a

Visszatéréskor a dokkolóállomásra, az akkumulátor töltése mellett a dokkoló automatikusan kiüríti a porgyűjtő tartályt, majd kimos és megszáritja a felmosó párnákat.

Figyelem:

- Ha az automatikus kiürítés funkció az alkalmazásban ki van kapcsolva, a dokkolóállomás nem fogja automatikusan kiüríteni a porgyűjtő tartályt.
- A dokkolóállomás a porgyűjtő tartályt az alkalmazásban beállítottak szerint üríti ki.

4. Tisztítsa meg a piszkosvíz-tartályt

! A robot feladatának befejezése után öblítse ki a piszkosvíz-tartályt, hogy elkerülje a kellemetlen szagok kialakulását.

E Rutin karbantartás

Alkatrészek

A robot jó állapotának fenntartása érdekében javasolt az alkalmazásban vagy az alábbi táblázatban ellenőrizni a tartozékok használatát a tervezett karbantartással kapcsolatban.

Rész	Karbantartási gyakoriság	Csereidőszak
Piszkosvíz-tartály	Minden használat után	/
Tiszta víz tartály	Kéthetente egyszer	
Fő kefék		6-12 havonta
Porgyűjtő tartály szűrője		3-6 havonta
Oldalkefe		1-2 havonta egyszer
Felmosó párna tartók		
Reszelő szűrő	6 havonta	/
Reszelő fűtőmodul	Havonta egyszer	
Alapállomás jelzési területe		
Töltőérintkezők		
Automatikus ürítőnyílások		
Többirányú kerék		
Élszenzor		
VersaLift érzékelő		
Porérzékelő fényjelzés		

Rész	Karbantartási gyakoriság	Csereidőszak	
Szőnyegérzékelő	Havonta egyszer	/	
lépcsőérezékelők			
lökharító ablak			
Lökharító			
A robot automatikus vízutántöltő nyílása			
A robot alja	Szükség szerint tisztítsa		
Porgyűjtő tartály			
Főkerék			
Behúzható lábak	/		2-4 havonta
Porzsák			1-3 havonta
Felmosó párnák			

Figyelem: A karbantartási beavatkozások és az alkatrészek cseréjének gyakorisága a tényleges használati körülményektől függ. Ha különleges körülmények miatt kivétel lép fel, javasoljuk a készülék azonnali átvizsgálását vagy az alkatrészek cseréjét.

Reszelő szűrő

1. A felmosó párnák mosásának befejezése után vegye ki a robotot , és szerelje ki a reszelőszűrőt.

Figyelem: A reszelő fűtőmodulja tartósan megtarthatja a maradékhot. Égési sérülések elkerülése érdekében a reszelő eltávolításakor legyen elővigyázatos.

2. Öblítse le a reszelő szűrőjét tiszta vízzel, törölje szárazra, majd szerelje vissza a reszelőbe.

3. Használja az alkalmazást, vagy nyomja meg a **gombot**, hogy visszaküldje a robotot a dokkolóállomásra, vagy helyezze oda kézzel.

E-1. ábra

Reszelő fűtőmodul

A fűtőmodul használata során vízkő rakódhat le rajta. Eltávolításhoz vegye ki a robotot, öntsön egy kevés fehér ecetet (5% ecetsav) a fűtőmodul felületére, majd tisztítsa meg megfelelő eszközzel.

Figyelem:

- Az égési sérülések elkerülése érdekében a fűtőmodul tisztítása előtt várja meg, amíg a hőmérséklete eléri a szobahőmérsékletet.
- A mellékelt használati útmutató szerint megfelelő vízköoldót is alkalmazhat.
- Ne öntsön fehér ecetet vagy vízköoldó szert közvetlenül a tiszta víz tartályába, mert az a készülék helytelen működéséhez vezethet.
- A fűtőmodul tisztításához ne használjon éles eszközöket vagy maró folyadékokat, például sósavat.

E-2. ábra

Porzsák

1. Vegye le a porgyűjtő tartály fedelét, és dobja ki a porzsákokot.

Figyelem: A porzsák véletlenszerű kiesésének és a szennyeződések kifolyásának megakadályozása érdekében húzza felfelé a fogantyút, így a porzsák légmentesen zár.

2. A port és szennyeződéseket a szűrőről száraz törlőkendővel távolítsa el.

3. Helyezzen be új porzsákat, majd tegye vissza a porzsák tartójának fedelét.

3. ábra (E)

Pizkosvíz-tartály

1. Vegye ki a pizkosvíz-tartályt, nyissa ki a fedelet, és öntse ki a tartalmát.

2. Öblítse ki a pizkosvíz-tartályt tiszta vízzel, majd a megfelelő eszközzel tisztítsa meg a tartály belső falát.

Figyelem: A pizkosvíz-tartályban úszó golyó mozgó alkatrész. Ne alkalmazzon túlzott erőt tisztítás közben a sérülés elkerülése érdekében.

E-4. ábra

Oldalkefe

Csavarhúzóval csavarja le az oldalkefét, távolítsa el róla a hajszálakat, majd csavarja vissza.

E-5. ábra

Felmosó párna tartók

Vegye ki és mossa meg a felmosópárnák tartóit.

E-6. ábra

Többirányú kerék

Figyelem:

- Kis csavarhúzóval válassza szét a tengelyt és a kerék gumipemremét a többirányú keréknél. Ne alkalmazzon túlzott erőt.
- Öblítse le a többirányú kereket folyó víz alatt, majd tegye vissza teljes száradás után.

E-7. ábra

Fő kefék

1. Nyomja be a kefevédő kapcsait belülről a védő eltávolításához, majd vegye ki a keféket a robotból.

2. Vegye ki a keféket az ábrán látható módon . A kefékbe gabalyodott haj eltávolításához használjon megfelelő eszközt. Tisztítás után erősen nyomja be a keféket a fő kefetartóba, amíg a helyére kattannak.

Figyelem: A fő kefék kivételkor legyen óvatos, hogy elkerülje a sérüléseket.

3. A fő kefetartót úgy helyezze be, hogy a felül lévő, nyomtatott nyílak felfelé mutassanak, majd szögben tolja be az alul lévő nyílásokba.

4. Igazítsa a kefevédő elülső végét a részhez, tolja be szögben lefelé, majd nyomja a helyére.

E-8. ábra

Porgyűjtő tartály és szűrő

1. Nyomja meg a porgyűjtő tartály reteszét a tartály eltávolításához.

2. Vegye ki a porgyűjtő tartály szűrőjét, majd ürítse ki a porgyűjtő tartályt. Óvatosan ütögesse meg a szűrő kosarát a szennyeződés eltávolításához.

Figyelem: Ne próbálja kefével, ujjal vagy éles eszközzel tisztítani a szűrőt, mert az sérülést okozhat.

3. Öblítse ki vízzel a porgyűjtő tartályt és a szűrőt, majd teljesen szárítsa meg újrahelyezés előtt.

Figyelem:

- A porgyűjtő tartályt és a szűrőt kizárólag tiszta vízzel öblítse, tisztítsa meg, használjon.
- Csak teljes száradás után helyezze vissza a porgyűjtő tartályt és a szűrőt.

E-9. ábra

A robot érzékelő

A robot érzékelőit puha, száraz kendővel törölje át, az alábbi ábrán látható módon:

1. VersaLift érzékelő
2. Lökhardtó ablak
3. Élszenzor
4. Lökhardtó
5. Lépcsőérezékelők
6. Porérezékelő fény
7. Szőnyegérezékelő

Figyelem: A nedves kendő károsíthatja a robot és az állomás érzékeny alkatrészeit. Tisztításhoz száraz kendőt használjon.

E-10. ábra

Automatikus légtelenítő nyílások, töltő-érintkezők és jelzőterület

Az automatikus légtelenítő nyílásokat, a töltőérintkezőket és a jelzőterületet puha, száraz kendővel törölje át.

E-11. ábra

Felmosó párnák

Távolítsa el a felmosó párnákat a tartókról, és cserélje ki azokat.

E-12. ábra

Akkumulátor

A robot egy nagy teljesítményű lítium-ion akkumulátorcsomagot tartalmaz. Ügyeljen arra, hogy az akkumulátor mindennapi használatra megfelelően fel legyen töltve, hogy teljesítménye optimális maradjon. Ha a robotot hosszabb ideig nem használja, kapcsolja ki, és tárolja megfelelően. A túlzott lemerülés elkerülése érdekében legalább háromhavonta töltsse fel a robotot.

Hibaelhárítás

Hiba	Megoldás
A robot nem kapcsol be.	<ul style="list-style-type: none"> Az akkumulátor lemerült. Töltse fel a robotot a dokkolóállomáson, majd próbálja újra. Az akkumulátor hőmérséklete túl alacsony vagy túl magas. A robot használatát 0 °C (32 °F) és 40 °C (104 °F) közötti környezeti hőmérsékleten javasoljuk.
A robot nem töltődik.	<ul style="list-style-type: none"> A dokkolóállomás nincs csatlakoztatva a tápegységhez; ellenőrizze, hogy a tápkábel mindkét végén megfelelően be van-e dugva a csatlakozóba. Gyenge érintkezés a dokkolóállomás és a robot töltőérintkezői között; tisztítsa meg az érintkezőket. Ellenőrizze, hogy nincs-e idegen tárgy a robot csatlakozóján, Ebben az esetben távolítsa el azokat.
A robot nem csatlakozik a Wi-Fi hálózathoz.	<ul style="list-style-type: none"> Érvénytelen Wi-Fi jelszó. Ellenőrizze, hogy a Wi-Fi hálózathoz való csatlakozáshoz használt jelszó helyes-e. A robot nem támogatja az 5 GHz-es Wi-Fi kapcsolatot. A robotot 2,4 GHz-es Wi-Fi hálózathoz kell csatlakoztatni. Gyenge Wi-Fi jel. Győződjön meg róla, hogy a robot jó Wi-Fi lefedettségű területen tartózkodik. Előfordulhat, hogy a robot még nincs kész a konfigurációra. Lépjen ki az alkalmazásból, majd lépjen be újra, ezután próbálkozzon újra az útmutató szerint.

Hiba	Megoldás
A robot nem találja meg, és nem tud visszatérni az állomáshoz.	<ul style="list-style-type: none"> A visszatérés az töltőállomáshoz akadályozva van, például zárt ajtó miatt. A dokkolóállomás áramellátása megszakadt vagy elmozdult, miközben a robot nem volt a dokkolóállomáson. Csatlakoztassa a dokkolóállomást az áramforráshoz, vagy helyezze a robotot a dokkolóállomásra a töltés megkezdéséhez. Túl sok akadály van a dokkolóállomás környezetében. Helyezze a dokkolóállomást nyitottabb területre. A robot elmozdítása újrapozicionálást eredményezhet, ami új térképkészítést indíthat el, ha az újrapozicionálás sikertelen. Ha a robot túl messze van a dokkolóállomástól, előfordulhat, hogy önállóan nem képes visszatérni, ebben az esetben kézi elhelyezése szükséges a dokkolóállomáson. Törölje le az állomás jelzőfelületét a por és szennyeződések eltávolítása érdekében.
A robot megreked az állomás előtt, és nem tud visszatérni hozzá.	<ul style="list-style-type: none"> Ellenőrizze, hogy mindkét oldalon és az állomás előtt elegendő hely áll-e rendelkezésre a robot elakadása elkerülése érdekében. A robot megcsúszhat, ha az állomás előtti padló túl nedves. Ebben az esetben távolítsa el a felesleges vizet, mielőtt újra próbálkozna. Javasolt az állomás áthelyezése egy másik helyre, majd a működés újrapróbálása. Győződjön meg róla, hogy a rámpa toldólemeze megfelelően van felszerelve.
A robot nem kapcsol ki.	<ul style="list-style-type: none"> A robot nem kapcsolható ki töltés közben. A robot kikapcsolásához javasoljuk, hogy távolítsa el a robotot az állomásról, majd tartsa lenyomva a bekapcsológombot 3 másodpercig. Ha a robot az előző lépéssel sem kapcsolható ki, tartsa lenyomva a bekapcsológombot 10 másodpercig, amely kényszerített kikapcsolást eredményez. Amennyiben a probléma továbbra is fennáll, kérjük, forduljon az értékesítés utáni ügyfélszolgálatához.

Hibaelhárítás

Hiba	Megoldás
Alacsony töltési sebesség.	<ul style="list-style-type: none"> A teljesen lemerült robot akkumulátorának feltöltése körülbelül 3 órát vesz igénybe. Ha a robot a műszaki specifikációban megadott hőmérséklettartományon kívül működik, a töltési sebesség automatikusan csökken az akkumulátor élettartamának meghosszabbítása érdekében. A robot és az állomás töltőérintkezői szennyeződhetnek, törölje le őket száraz kendővel.
A zaj nő, amikor a robot működik.	<ul style="list-style-type: none"> Ellenőrizze, hogy a porgyűjtő tartály szűrője nincs-e eltömődve. Ha igen, tisztítsa meg vagy cserélje ki. Kemény tárgyak kerülhetnek a főkefékbe vagy a porgyűjtő tartályba. Ellenőrizze, és távolítsa el az összes kemény tárgyat. A fő- vagy oldalkefék összegabalyodhatnak. Ellenőrizze, és távolítsa el minden idegen tárgyat. Az elszívási módot állítsa Standard vagy Csendes üzemmódra.
A robot mozog, de nem tartja magát a meghatározott útvonalhoz.	<ul style="list-style-type: none"> A használat előtt távolítsa el a tárgyakat, például a tápkábeleket és a papucsokat. Nedves, csúszós felületeken történő használat esetén a főkefék megcsúszhat. Ajánlott, hogy a nedves területeket szárítsa meg a robot használata előtt. A robot lökhárító ablakát tiszta, puha kendővel törölje át, hogy tisztán tartsa.
A robot kihagyja azokat a helyiségeket, amelyeket takarítani kellene.	<ul style="list-style-type: none"> Győződjön meg róla, hogy a takarítandó helyiségek ajtajai nyitva vannak. A tisztítandó helyiség előtti terület nedves vagy csúszós lehet, ami a robot megcsúszásához és hibás működéséhez vezethet. Használat előtt kérjük, szárítsa meg a padlót.
A robot nem folytatja a takarítást a töltés befejezése után.	<ul style="list-style-type: none"> Győződjön meg arról, hogy a robot nincs „Ne zavarjanak” (DND) üzemmódban, mert ez megakadályozza a takarítás folytatását. A robot nem folytatja a takarítást, ha kézzel helyezi az alapállomásra, vagy az alkalmazáson keresztül, illetve a gomb segítségével küldi töltésre.

Hiba	Megoldás
Az állomás nem képes automatikusan kiüríteni a tartályt.	<ul style="list-style-type: none"> Ellenőrizze, hogy a porzsák a tartályban nincs megtelve. Amennyiben a porzsák nem telt meg, ellenőrizze, nincs-e akadály a robot, az alaptöltő állomás vagy a porgyűjtő automatikus szellőzőnyílásainál. Ebben az esetben tisztítsa meg időben az eltömődött részt.
A vízszint a felmosópárnán nem megfelelő.	<ul style="list-style-type: none"> Ellenőrizze, hogy a piszkosvíz-tartály tömítése nem lazult-e meg, vagy nincs-e rosszul rögzítve, és szükség esetén kézzel igazítsa ki. Amennyiben a probléma fennáll, vegye fel a kapcsolatot az értékesítés utáni szervizzel. Óvatosan nyomja lefelé a piszkosvíz-tartályt, hogy megbizonyosodjon annak helyes rögzítéséről. Távolítsa el a reszelőszűrőt, és ellenőrizze, hogy a szennyezett víz elvezetője nincs-e eltömődve; ha igen, tisztítsa meg. Ellenőrizze a tisztítószert. Ne használjon más folyadékot, csak a hivatalosan jóváhagyott tisztítószert.
A felmosó párnák tartója rendellenesen megemelkedett.	<ul style="list-style-type: none"> Vegye ki a felmosó párnák tartóját, ellenőrizze, hogy nem akadt-e benne idegen tárgy, majd indítsa újra a robotot. Amennyiben a probléma fennáll, vegye fel a kapcsolatot az értékesítés utáni szervizzel.
A tiszta víztartály alatt vagy a tömítés körül víz található.	<ul style="list-style-type: none"> A tiszta víztartály kivételekor a tartály alatti csőben vagy a tömítés körül némi víz maradhat. Ez normális. Törölje száraz kendővel.

További segítségért kérjük, lépjen kapcsolatba velünk a <https://global.dreametech.com> címen.
com

Műszaki adatok

Robot

Model	RLX86DE/RLX87DE
Töltési idő	Kb. 3 óra
Névleges feszültség	14,4 V \equiv
Névleges teljesítmény	75 W
Működési frekvencia	2400-2483,5 MHz
Maximális kimeneti teljesítmény	< 20 dBm

Normál üzemeltetési körülmények között az antenna és a felhasználó teste között legalább 20 cm távolságot kell tartani.

Lítium-ion akkumulátor

Model	R2401-4S2P-MMYD/R2401-4S2P-FMTEV
Típus	Li-ion
Darabszám	1
Névleges kapacitás	5,8 Ah

dokkolóállomás

Model	RCXE0808
Névleges bemeneti teljesítmény	220-240 V 50-60 Hz
Névleges kimeneti teljesítmény	20,2 V \equiv 3 A
Névleges teljesítmény (por-űrités közben)	700 W
Névleges teljesítmény (forróvízzel történő mosás közben)	640 W
Névleges teljesítmény (töltés és szárítás közben)	74 W

Figyelem:

- A névleges teljesítmény (forróvízes mosás közben) a reprezentatív időszak alatti teljesítményérték alapján kerül meghatározásra (víz hőmérséklete 25 °C).
- A névleges teljesítmény (töltés és szárítás közben) a teljes terhelés alatti időszakban mért teljesítményérték alapján kerül meghatározásra (környezeti hőmérséklet 23 °C \pm 2 °C).

Az akkumulátor eltávolítása és ártalmatlanítása

A beépített lítium-ion akkumulátor környezetre veszélyes anyagokat tartalmaz. Az akkumulátor leszerelését kizárólag képzett szerviz szakember végezheti, és magát az akkumulátort a megfelelő újrahasznosító pontnak kell átadni.

- az akkumulátort a készülékből a selejtezés előtt ki kell venni;
- az akkumulátor eltávolításakor a készüléket hálózatról le kell választani;
- az akkumulátort biztonságosan kell ártalmatlanítani.

FIGYELMEZTETÉS:

Az akkumulátor kivétele előtt a készüléket áramforrásról le kell választani, majd az akkumulátort lehetőleg a legalacsonyabb töltöttségi szintre lemeríteni.

A felesleges elemeket megfelelő újrahasznosító telephelyen kell leadni.

Az akkumulátort nem szabad magas hőmérsékletnek kitenni, mert az robbanásveszéllyel járhat.

Nem megfelelő használat esetén az akkumulátorból elektrolit szivároghat ki. Ha elektrolit kerül a szembe vagy a bőrre, a szennyezett területet bőséges vízzel azonnal ki kell öblíteni, majd orvosi tanácsot kell kérni.

Eltávolítási útmutató:

1. Fordítsa meg a robotot, megfelelő szerszámmal csavarozza ki a hátul található csavarokat, majd távolítsa el a fedelet.
2. Húzza le a csatlakozókat az akkumulátor és a nyomtatott áramköri lap között az akkumulátor eltávolításához.

Környezetvédelem



A használt elektronikai berendezéseket az Európai Unió irányelveinek megfelelő jelöléssel látják el, és nem helyezhetők el más kommunális hulladékkal együtt. Azokat szelektív gyűjtés és újrahasznosítás céljából a kijelölt gyűjtőpontokon kell leadni. A megfelelő ártalmatlanítással elkerülheti a környezetre és az emberi egészségre gyakorolt esetleges negatív hatásokat. A használt berendezések begyűjtése a helyi környezetvédelmi előírásoknak megfelelően történik a hulladékkezelés során. Részletes információk a városi hivatalnál, a hulladékkezelő telepen vagy az üzletben szerezhetők be, ahol a terméket megvásárolták.



A termék megfelel az Európai Unió ún. Új Megközelítés irányelveinek, amelyek a biztonságos használatlaltal, az egészségvédelemmel és a környezetvédelemmel kapcsolatos követelményeket szabályozzák, és meghatározzák azokat a veszélyeket, amelyeket fel kell ismerni és el kell hártani.

Ez a dokumentum a gyártó által készített eredeti használati útmutató fordítása.

A terméket rendszeresen karban kell tartani (tisztítani) saját kezűleg vagy szaképzett szervizek igénybevételével, a felhasználó költségére és felelősségére. Amennyiben a használati útmutató nem tartalmaz információkat a szükséges ciklikus karbantartási vagy szervizelési teendőkről, rendszeresen, legalább hetente egyszer értékelni kell a termék fizikai állapotának eltéréseit az új termékhez képest. Bármilyen eltérés észlelése vagy megállapítása esetén haladéktalanul intézkedni kell a karbantartási (tisztítási) vagy szervizelési lépések megtételéről. A helytelen karbantartás (tisztítás) és az eltérések észlelésére adott reakció hiánya a termék maradandó károsodását eredményezheti. A gyártó nem vállal felelősséget az elhanyagolásból eredő károkért.

A forgalmazó/gyártó garanciális feltételeiről részletes tájékoztatás található a <https://serwis.innpro.pl/gwarancja> weboldalon.

LI-ION akkumulátor

Az eszköz LI-ION (lítium-ion) akkumulátorral rendelkezik, amely fizikai és kémiai felépítése miatt idővel és használat közben előregszik.

A gyártó az eszköz maximális működési idejét laboratóriumi körülmények között határozza meg, ahol az optimális működési feltételek adottak, az akkumulátor pedig új és teljesen feltöltött. A valós működési idő eltérhet az ajánlatban megadottól, és ez nem a készülék hibáját, hanem a termék természetes jellemzőjét tükrözi. Az akkumulátor maximális élettartamának megőrzése érdekében nem ajánlott az akkumulátor lemerülését 3,18 V alá vagy a teljes kapacitás 15%-a alá engedni. Az ennél alacsonyabb értékek, például jelánként 2,5 V, visszafordíthatatlan károsodást okoznak, amely nem szerinti garanciális javítási körbe. Ha az akkumulátort vagy a készüléket több mint egy hónapig nem használják, az akkumulátort 50%-os töltöttségre kell feltölteni, és két havonta ellenőrizni kell a töltöttségi szintjét. Az akkumulátort és a készüléket száraz helyen, napfénytől és fagypon alatti hőmérséklettől távol kell tárolni.

LIPO akkumulátor

A készülék LI PO (lítium-polimer) akkumulátorral van felszerelve, amely fizikai és kémiai felépítése miatt az idő múlásával és használat során öregszik.

A gyártó az eszköz maximális működési idejét laboratóriumi körülmények között határozza meg, ahol az optimális működési feltételek adottak, az akkumulátor pedig új és teljesen feltöltött. A valós működési idő eltérhet az ajánlatban megadottól, és ez nem a készülék hibáját, hanem a termék természetes jellemzőjét tükrözi. Az akkumulátor maximális élettartamának megőrzése érdekében nem ajánlott 3,5 V vagy 5% kapacitás alá meríteni. Az ennél alacsonyabb értékek, például jelánként 3,2 V, végleges károsodást okoznak, melyre a garancia nem terjed ki. Ha az akkumulátort vagy a készüléket több mint egy hónapig nem használják, az akkumulátort 50%-os töltöttségre kell feltölteni, és két havonta ellenőrizni kell a töltöttségi szintjét. Az akkumulátort és a készüléket száraz helyen, napfénytől és fagypon alatti hőmérséklettől távol kell tárolni.

EGYSZERŰSÍTETT EURÓPAI UNIÓS MEGFELELŐSÉGI NYILATKOZAT

A Dreame Trading (Tianjin) Kft. ezennel kijelenti, hogy a Dreame X60 Ultra típusú rádiós eszköz megfelel a 2014/53/EU irányelv előírásainak. Az EU megfeleléségi nyilatkozat teljes szövege a következő internetes címen érhető el:

<https://files.innpro.pl/dreame>

Gyártó címe: Room 2112-1-1, South District, Finance and Trade Center, No. 6975 Yazhou Road, Dongjiang Bonded Port Area, Tianjin Pilot Free Trade Zone, Kína

Rádiófrekvencia: 2400 MHz–2483,5 MHz

Maximális rádiófrekvencia-teljesítmény: <20 dBm

Termék akkumulátor specifikációk

Tulajdonság	Érték
Akkumulátor kategória	Hordozható akkumulátor
Akkumulátor típus	Hordozható lítium-ion akkumulátorok (Li-Ion)
Kadmiumot/Űrmot tartalmaz (>0.002% Cd, >0.004% Pb)	Nem
Nettó tömeg (kg)	0.395
Kapacita (mAh)	5800
Teljesítmény (kWh)	83.52Wh

Figyelmeztetések és biztonsági információk

A készülék használatával kapcsolatos minden információ megtalálható a használati útmutatóban. Mielőtt használatba venné, kérjük, ismerje meg annak tartalmát, és tartsa be az abban foglalt utasításokat.

Használat előtt kérjük, olvassa el a következő információkat is:

Használati figyelmeztetések

1. Gyermekek biztonsága:

- A porszívókat nem gyermekek számára tervezték. A készülékeket tartsa gyermekektől elzárva, hogy megakadályozza a véletlen bekapcsolást vagy a mozgó alkatrészekkel való érintkezést.
- A takarító robotok automata üzemmódban működtethetők – ügyeljen arra, hogy gyermekek vagy állatok ne legyenek a közelben, elkerülendő az ütközéseket.

2. Elektromos biztonság:

- A készülék hálózatra csatlakoztatása előtt győződjön meg róla, hogy a tápkábel nem sérült vagy összegabalyodott.
- Ne használjon vezetékes porszívót nedves felületeken, kivéve, ha az kifejezetten erre a célra készült (pl. vízporszívók).
- Vezeték nélküli porszívók esetén kizárólag az eredeti töltőket és akkumulátorokat használja.

3. Sérülés- és károsodásveszély:

- Ne helyezze kezét, ruházatát vagy más tárgyakat a porszívó szívónyílásaiba vagy a mozgó alkatrészek közé.
- Kerülje éles tárgyak (pl. üveg, szögek) beszívását, mert azok károsíthatják a készülék mechanizmusát.

4. Túlmelegedés elleni védelem:

- Rendszeresen ürítse ki a porgyűjtő tartályokat, vagy cserélje a hagyományos porszívók porzsákjait a megfelelő légáramlás biztosítása érdekében.
- Győződjön meg róla, hogy a szűrők (HEPA, aktívszén stb.) tiszták és megfelelően vannak felszerelve, hogy elkerülje a motor túlterhelését.

5. A takarító robotok használatának biztonsága:

- A takarító robot indítása előtt távolítsa el a padlóról az akadályokat, például a kábeleket, kis játékokat vagy egyéb tárgyakat, amelyek megzavarhatják a működését.
- Ne emelje fel a takarító robotot működés közben, hogy elkerülje a programozott ciklus megszakítását.

6. Cserealkatrészek és kiegészítők:

- Csak a gyártó által ajánlott eredeti cserealkatrészeket, például keféket, szűrőket vagy akkumulátorokat használjon. A nem megfelelő alkatrészek csökkenthetik a készülék teljesítményét, vagy károsodást okozhatnak.
- Rendszeresen ellenőrizze a kefék, kerekek és szívócsövek állapotát – a sérült alkatrészek csökkenthetik a porszívó hatékonyságát.

A helyes használatra vonatkozó információk

1. A készülék munkára való előkészítése:

- Az első használat előtt ismerkedjen meg a használati útmutatóval. Győződjön meg arról, hogy a készülék minden alkotóeleme helyesen van felszerelve és munkára kész.
- Ellenőrizze, hogy a tápkábel ki van-e húzva, valamint hogy a vezeték nélküli modellek akkumulátora fel van-e töltve.

2. A készülék üzemeltetése:

- Használjon megfelelő végződéseket és működési módokat a felület típusának megfelelően (pl. szőnyeg, parketta, kárpit).
- Többfunkciós modellek esetén, például felmosó funkcióval rendelkező porszívóknál kizárólag a gyártó által ajánlott tisztítószereket használja, hogy elkerülje a tartályok vagy a felületek károsodását.

3. Karbantartás és tisztítás:

- Rendszeresen tisztítsa a szűrőket, keféket és a porgyűjtő edényeket a gyártó utasításainak megfelelően, hogy biztosítsa azok hosszú élettartamát és hatékonyságát.
- Ha az eszköz szennyeződik, törölje át nedves ruhával. Soha ne merítse vízbe az elektromos alkatrészeket.

4. Tárolás:

- Tárolja a porszívót száraz helyen, távol a nedvességtől és a magas hőmérséklettől. Védje a tápkábelt a sérülésektől, és vezeték nélküli modelleknél kerülje az eszköz teljesen lemerült akkumulátorral történő tárolását.

További óvintézkedések

• Környezetvédelem:

- A használt szűrőket, porzsákokat és akkumulátorokat a helyi hulladékkezelési előírásoknak megfelelően kell ártalmatlanítani.
- A használt gyűjtőedény adja le elektromos berendezések gyűjtőhelyén az újrahasznosítás érdekében.

• Energiahatékonyság:

- Használja az energiatakarékos üzemmódokat, ha elérhető, az energiafogyasztás csökkentése érdekében.
- Kapcsolja ki a porszívót, amikor nem használja, hogy elkerülje a felesleges energiafogyasztást.

A „dreame” szó a Dreame Technology Kft. és kínai leányvállalatainak rövidítése. Ez a cég kínai neve „” latin átírása, amely az általános kiválóságra való törekvést jelenti, és tükrözi a vállalat filozófiáját, amely a folyamatos tökéletességre, felfedezésre és új technológiai megoldások keresésére irányul.

Gyártó:

Dreame Trading (Tianjin) Kft.

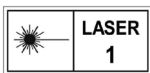
2112-1-1. szoba, Dél Kerület, Pénzügyi és Kereskedelmi Központ, Yazhou út 6975., Dongjiang vámraktári terület, Tianjin Pilot Szabadkereskedelmi Övezet, Kína

Az EU-ban felelős szervezet:

DREAME TECHNOLOGY Sp. z o. o.

Koszykowa 61, 00-667 Varsó, Lengyelország

dreamesupport@dreame.tech



További segítségért kérjük, forduljon hozzánk a <https://global.dreametech.com> címen. Gyártó: Dreame Trading (Tianjin) Kft. Kínában készült



EU-A00

Jótállási jegy

Importőr neve és címe: INNPRO Robert Błędowski, ul. Rudzka 65c, 44-200 Rybnik, Lengyelország

Terméket értékesítő eladó (forgalmazó, a jogszabályi jótállás kötelezettje) neve és címe:

Vásárlás napja (szerződéskötés) és fogyasztó részére történő átadás:

Számlaszám/Csomagszám:

A termék adatai:

Típusa:

Megnevezése:

Azonosító száma:

Garancia hossza:

TISZTELT VÁSÁRLÓ

Köszönjük, hogy az INNPRO által forgalmazott terméket választotta. Reméljük, hogy jó hasznát fogja venni termékünknek a későbbiekben. Nem valószínű, hogy a termék használata során javításra fog szorulni, de amennyiben mégis, abban az esetben közvetlenül az eladóhoz (forgalmazó) fordulhat segítségért. A kényelmetlenségek elkerülése érdekében kérjük, hogy figyelmesen olvassa el a kezelési útmutatót, mielőtt a forgalmazóhoz fordul.

JÓTÁLLÁSI FELTÉTELEK

A Termékek vonatkozásában a termék tulajdonosa az itt rögzített jótállási feltételek szerint érvényesíthet jótállási igényt, feltéve, hogy fogyasztónak minősül („a szakmája, önálló foglalkozása vagy üzleti tevékenysége körén kívül eljáró természetes személy”). A jótállási igény az eredeti Jótállási Jegy bemutatásával - a jótállási idő alatt bármikor - érvényesíthető az eladóval (forgalmazó) szemben.

KIZÁRÓ OKOK ÉS KORLÁTOZÁSOK

Az importőr nem vállal jótállást a termék vagy bármely tartozék részét képező szoftver minőségére, teljesítményére, pontosságára, megbízhatóságára illetve alkalmasságára vonatkozóan. Az eladó (forgalmazó) mentesül a jótállási kötelezettség alól, ha az eladó (forgalmazó) vagy a jótállási javítások elvégzésével megbízott szerviz bizonyítja, hogy a hiba oka a teljesítés után keletkezett.

A jótállás nem terjed ki az alábbi esetekre:

- a) Fizikai sérülés, tűzkár vagy vízkár, amelyek nem gyártási hibából fakadnak, ide értve többek között a felhasználói hibákat;
 - b) Nem rendeltetésszerű használatból adódó sérülés, engedély nélküli szétszerelésből, a termék megbontásából fakadóan, melyek nem állnak összhangban a felhasználói útmutatóban foglaltakkal;
 - c) Vízkár, mely nem megfelelő előkészítés, használat, vagy a felhasználói útmutatóval nem összhangban lévő használatból fakad;
 - d) Engedély nélküli átalakítás az áramkörben, nem megfelelő akkumulátorhasználatból fakadó sérülések;
 - e) Sérülés, ami rossz időjárási körülmények között történő használatból fakad (pl.: vihar, homokvihar, eső, stb.);
 - f) Sérülés, ami nagy elektromágneses mezőben történő üzemeltetésből fakad;
 - g) Sérülés, ami egyéb magas interferenciájú környezetben történő üzemeltetésből fakad;
 - h) Sérülés, ami alacsony akkumulátorfeszültségből vagy hibás akkumulátor használatából fakad;
 - i) Olyan termékek esetén, amelyek azonosítója hamisított vagy megsemmisült;
-
- j) Termékek, amik nem rendelkeznek eladást igazoló dokumentumokkal, vagy az eladást igazoló dokumentum beazonosíthatóan nem ahhoz a termékhez tartozik, vagy az eladást igazoló dokumentum hamisított;
 - k) helytelen tárolásból, szállításból, leejtésből eredő sérülés esetén;
 - l) Rongálás esetén;
 - m) Vásárlás után keletkezett okból adódó meghibásodás eserén;
 - n) A gyártó által előírt rendszeres ellenőrzés, karbantartás elmulasztása;
 - o) Bármely a hibát vagy annak okát előidéző beavatkozás vagy javítás, amelyet nem a jelen jótállási jegyen feltüntetett hivatalos szerviz végez.

JOGSZABÁLYI JÓTÁLLÁS

A fogyasztói szerződés keretében a Magyarországon vásárolt, forgalmazó által forgalomba hozott termékekre a 151/2003. (IX. 22.) Kormányrendelet alapján kötelező jogszabályi jótállás vonatkozik, amelynek időtartama a termék átadásának, vagy az eladó vagy az eladó közreműködője általi üzembe helyezés időpontjától számított

- 100 000 forintot meghaladó, de 250 000 forintot meg nem haladó eladási ár esetén két (2) év,
- 250 000 forint eladási ár felett három (3) év.

E határidők elmulasztása jogvesztéssel jár.

A jogszabályi jótállás a terméket Önnek közvetlenül értékesítő eladót (forgalmazót) terheli. A 151/2003. (IX. 22.) Kormányrendelet 4. § (2) bekezdése alapján, a jótállási jegy szabálytalan kiállítása vagy a jótállási jegy fogyasztó rendelkezésére bocsátásának elmaradása a jótállás érvényességét nem érinti. A szabálytalanul kiállított jótállási jegy alapján érvényesített igények teljesítése az eladót (forgalmazót) terheli. A Jogszabályi jótállásból eredő jogok érvényesítésének nem feltétele a termék felbontott csomagolásának fogyasztó általi visszaszolgáltatása. Jelen Jótállási jegyben foglaltak a fogyasztónak a törvényből eredő jogait nem érintik.

JOGSZABÁLYI JÓTÁLLÁS ALAPJÁN ÉRVÉNYESÍTHETŐ JOGOK

A jótállási időn belüli meghibásodás esetén a fogyasztó választása szerint

- a) kijavítást vagy kicserélést követelhet, kivéve, ha a választott szavatossági igény teljesítése lehetetlen, vagy ha az a forgalmazónak a másik szavatossági igény teljesítésével összehasonlítva aránytalan többletköltséget eredményezne, figyelembe véve a termék hibátlan állapotban képviselt értékét, a szerződésszegés súlyát és a kellékszavatossági jog teljesítésével a jogosultnak okozott érdeksérelmet;
- b) arányos árleszállítást igényelhet, vagy – ha a forgalmazó a kijavítást vagy a kicserélést nem vállalta, e kötelezettségének megfelelő határidőn belül nem tud eleget tenni, vagy ha a jogosultnak a kijavításhoz vagy kicseréléshez fűződő érdeke megszűnt – elállhat a szerződéstől. Jelentéktelen hiba miatt elállásnak nincs helye.

A forgalmazó – a fogyasztó eltérő rendelkezése hiányában - köteles a terméket nyolc (8) napon belül kicserélni, ha

- a) a Jogszályi jótállás időtartama alatt a termék első alkalommal történő javításakor megállapítást nyer, hogy a termék nem javítható, vagy
- b) a termék három (3) alkalommal történő kijavítását követően ismét meghibásodik; vagy
- c) a termék kijavítására a kijavítási igény eladóval való közlésétől számított harmincadik (30.) napig nem kerül sor, a harmincnapos határidő eredménytelen elteltétől számítva.

Ha a fentiek szerint a termék cseréjére nincs lehetőség, az eladó (forgalmazó) a fogyasztó által bemutatott, a termék ellenértékének megfizetését igazoló bizonylaton feltüntetett vételárat nyolc (8) napon belül a fogyasztó részére visszatéríti.

A kijavítást vagy kicserélést – a termék tulajdonságaira és a jogosult által elvárható rendeltetésére figyelemmel – megfelelő határidőn belül, a fogyasztó érdekeit kímélve kell elvégezni. A jótállásra kötelezettnek törekednie kell arra, hogy a kijavítás vagy a kicserélés legfeljebb 15 napon belül megtörténjen. Jótállási igényét a fogyasztó közvetlenül az eladónál (forgalmazó) köteles a meghibásodás észlelését követően haladéktalanul bejelenteni. Ha a fogyasztó a termék meghibásodása miatt a vásárlástól (üzembe helyezéstől) számított három munkanapon belül érvényesít csereigényt, az eladó (forgalmazó) nem hivatkozhat aránytalan többletköltségre, hanem köteles a fogyasztási cikket kicserélni, feltéve, hogy a meghibásodás a rendeltetészerű használatot akadályozza.

A jótállás időtartamán belül jótállási javítási munkákat csak a kijelölt szerviz végezhet, az érvényes Jótállási jegy alapján. Minden jótállás keretén belüli javítás esetén ellenőrizze a javítási szelvények megfelelő kitöltését. A javítás során a termékbe csak új alkatrész kerülhet beépítésre. Amennyiben a javítást a kijelölt szakműhely nem végzi el, vagy a javítást nem is vállalják, úgy a fogyasztó a terméket a jótállás kötelezettjének költségére máshol is kijavíttathatja. A javítás költségeinek megtérítéséhez, annak megfelelő számlával történő igazolása szükséges. A dolognak a kicseréléssel vagy a kijavítással érintett részére a jótállási igény újból kezdődik.

JÓTÁLLÁSRA VONATKOZÓ KÖZÖS SZABÁLYOK

Amennyiben a termék (az újként történő első vásárlás időpontjától számítva) a jótállási időn belül a gyártás, vagy a gyártás során nem megfelelő anyag alkalmazása miatt meghibásodik, azt a Jótállási területen belül az importőr hivatalos készülék szerveze térítésmentesen megjavítja, vagy a terméket, vagy hibás alkatrészét kicseréli, amennyiben a hibás alkatrészre a jelen Jótállási jegyben írt feltételek, és korlátozások figyelembevételével a Szerződéses jótállás érvényes. Minden kicserélt termék, illetve alkatrész tulajdonjoga a cserét elvégzőre száll.

Jótállás csak a jótállási időn belül, a hibás termék átadása, valamint a vásárlást bizonyító, a vásárlás dátumát, a modell típusát és az eladó forgalmazó nevét tartalmazó eredeti dokumentum (jótállási jegy, annak hiányában számla vagy nyugta) ezen adattartalmában olvasható és sértetlen bemutatása esetén érvényesíthető. Ellenkező esetben az importőr hivatalos készülék szerveze a díjmentes jótállási szervizszolgáltatást visszautasíthatja.

A jótállás nem érvényes olyan termékekre, amelyen a típus- vagy sorozatszámot megváltoztatták, törölték, eltávolították vagy olvashatatlanná tették.

Kérjük a jótállási jegy vásárláskor történő megfelelő kitöltését körültekintően ellenőrizze, a Jótállási jegyet pedig gondosan őrizze meg. Elveszett Jótállási jegy pótlására csak az eladás napjának hitelt érdemlő igazolása (pl. dátummal és bélyegzővel ellátott számla, eladási jegyzék bemutatása) esetén van lehetőség. A jótállási jegyen történt bármilyen javítás, törlés, átírás, vagy valótlan adatok bejegyzése a Jótállási jegy érvénytelenségét vonja maga után.

Kérjük, hogy a termékből eltávolítható adattároló eszközök elvesztésének/meghibásodásának elkerülése végett azokat a termék javításra leadását megelőzően távolítsa el a termékből.

A jótállás nem terjed ki a hibás termék importőrhez, illetve az importőr hivatalos készülék szervizéhez, a nem importőr által megjelölt szállítványozó által történő szállítással kapcsolatos szállítási költségekre és kockázatra.

Jelen jótállási jegyen megadott termékre a Gyártó további kiegészítő jótállást is nyújt(hat), melynek feltételeit – terméktől függően - a megvásárolt termékhez csatolt Használati Útmutató és/vagy a Gyártó hivatalos honlap tartalmazza. A Fogyasztó a jogszabály alapján kötelező jótállási időn túl a termékkel kapcsolatos jótállási igényét a Gyártó által meghatározott képviseleti pontokon jelezheti.

Jogvita esetén a Fogyasztó a megyei (fővárosi) kereskedelmi és iparkamarák mellett működő békéltető testület eljárását is kezdeményezheti.

JÓTÁLLÁS KERETÉBEN VÉGZETT JAVÍTÁSOK/CSERÉK:

Bejelentés dátuma:	Visszaadás dátuma:
Hibajelenség:	Jótállás új határideje:
Új azonosító szám:	Munkalapszám:
(Ph)	Elvégzett javítás/csere:
Bejelentés dátuma:	Visszaadás dátuma:
Hibajelenség:	Jótállás új határideje:
Új azonosító szám:	Munkalapszám:
(Ph)	Elvégzett javítás/csere:
Bejelentés dátuma:	Visszaadás dátuma:
Hibajelenség:	Jótállás új határideje:
Új azonosító szám:	Munkalapszám:
(Ph)	Elvégzett javítás/csere:

.....
Az eladó (jogszabályi jótállás kötelezettje) bélyegzőlenyomata
és a Jótállási Jegy kiállítás során eljáró személy aláírása

.....
Vásárló aláírása