

Lenovo

ThinkVision

T27Q-40 LCD monitor
Felhasználói útmutató
Géptípus: 64A6

Think

Termékszám

D25270QT0

64A6GAR6WW



Első kiadás (02 2025)

© Copyright Lenovo 2025.
Minden jog fenntartva.

A LENOVO termékek, adatok, számítógépes szoftverek és szolgáltatások fejlesztése kizárólag magánkölségre történt, értékesítésük a kormányzati szerveknek kereskedelmi tételként történt a 48 C.F.R. 2.101 értelmében, korlátozott használati, sokszorosítási és nyilvánosságra hozatali jogok alapján.

KORLÁTOZOTT ÉS TILTOTT FELHASZNÁLÁSSAL KAPCSOLATOS MEGJEGYZÉS: Amennyiben a termékek, adatok, számítógépes szoftverek vagy szolgáltatások szállítása Általános Szolgáltatási Szerződés (General Services Administration „GSA”) alapján történik, akkor a használatra, a sokszorosításra, illetve a nyilvánosságra hozatalra a GS-35F-05925 sz. szerződés korlátozásai érvényesek.

Tartalomjegyzék

Termékszám.....	i
Tartalomjegyzék	ii
Biztonsági tudnivalók	iii
TCO jóváhagyás	iv
Biztonsági és karbantartási irányelvek.....	vi
1.fejezet Első lépések	1-1
A csomag tartalma	1-1
Használati megjegyzés	1-2
Termékismertető	1-3
Oldalnézet és felülnézet	1-3
Hátulnézet	1-4
Beállítások	1-5
Felhasználói kezelőszervek.....	1-6
Kábelrögzítő nyílás	1-6
A monitor üzembe helyezése	1-7
A monitor csatlakoztatása és bekapcsolása.....	1-7
Az opció regisztrálása.....	1-9
2.fejezet A monitor beállítása és használata	2-1
Kényelem és hozzáférhetőség	2-1
A munkaterület elrendezése	2-1
Egészségügyi problémák.....	2-2
Alacsony kékfény	2-4
Elérhetőségi információk.....	2-4
A monitor képeinek beállítása	2-5
A közvetlen elérésű kezelőszervek használata	2-5
Az OSD-kezelőszervek használata	2-6
A támogatott megjelenítési mód kiválasztása.....	2-9
Képforgatás	2-10
Az energiagazdálkodás magyarázata.....	2-10
A monitor ápolása	2-11
A monitorállvány leszerelése	2-11
Falra szerelés (opcionális).....	2-12
3.fejezet Hivatkozási információk.....	3-1
Műszaki adatok	3-1
Hibaelhárítás	3-3
A monitor illesztőprogramjának manuális telepítése	3-5
Szervizinformációk.....	3-6
„A” függelék Szerviz és támogatás	A-1
Az opció regisztrálása	A-1
Online műszaki támogatás.....	A-1
Telefonos műszaki segítségnyújtás.....	A-1
Nemzetközi telefonszámok	A-1
„B” függelék Tájékoztatás	B-1
Újrahasznosítással kapcsolatos információk	B-2
Leselejtezett Lenovo számítógép vagy monitor begyűjtése	B-2
A Lenovo számítógép-alkatrészek ártalmatlanítása	B-2
Védjegyek	B-3
Török megfelelőségi nyilatkozat	B-3
Ukrán RoHS	B-3
Indiai RoHS	B-3
Tápkábelek és tápegységek	B-3

Biztonsági tudnivalók

Általános biztonsági irányelvek

A számítógép biztonságos használatával kapcsolatos tanácsokért látogasson el a következő weboldalra:

<http://www.lenovo.com/safety>

A termék használatba vétele előtt figyelmesen olvassa el a biztonsági tudnivalókat.

يجب قراءة إرشادات السلامة قبل تشغيل هذا المنتج.

Antes de instalar este produto, leia as Informações de Segurança.

在安装本产品之前，请仔细阅读 **Safety Information** (安全信息)。

Prije instaliranja ovog proizvoda obavezno pročitajte sigurnosne upute.

Před instalací tohoto produktu si přečtěte příručku bezpečnostních instrukcí.

Læs sikkerhedsforskrifterne, før du installerer dette produkt.

Ennen kuin asennatt ämän tuotteen, lue turvaohjeet kohdasta Safety Information.

Avant d'installer ce produit, lisez les consignes de sécurité.

Vor der Installation dieses Produkts die Sicherheitshinweise lesen.

Πριν εγκαταστήσετε το προϊόν αυτό, διαβάστε τις πληροφορίες ασφάλειας (safety information).

לפני שתתקינו מוצר זה, קראו את הוראות הבטיחות.

A termék telepítése előtt olvassa el a Biztonsági előírásokat!

Prima di installare questo prodotto, leggere le Informazioni sulla Sicurezza.

製品の設置の前に、安全情報をお読みください。

본 제품을 설치하기 전에 안전 정보를 읽으십시오.

Пред да се инсталира овој продукт, прочитајте информацијата за безбедност.

Lees voordat u dit product installeert eerst de veiligheidsvoorschriften.

Les sikkerhetsinformasjonen (Safety Information) før du installerer dette produktet.

Przed zainstalowaniem tego produktu, należy zapoznać się z książką "Informacje dotyczące bezpieczeństwa" (Safety Information).

Antes de instalar este produto, leia as Informações sobre Segurança.

Перед установкой продукта прочтите инструкции по технике безопасности.

Pred inštaláciou tohto produktu si prečítajte bezpečnostné informácie.

Pred namestitvijo tega proizvoda preberite Varnostne informacije.

Antes de instalar este producto lea la información de seguridad.

Läs säkerhetsinformationen innan du installerar den här produkten.

សូមអានព័ត៌មានសុវត្ថិភាព មុនពេលចាប់ផ្តើមបញ្ចូលកម្មវិធី

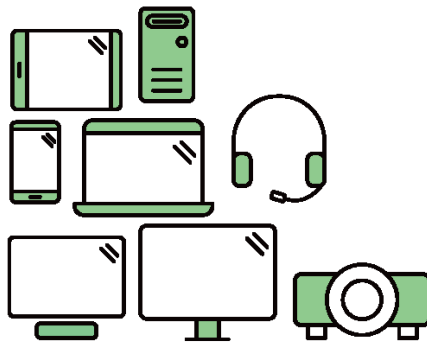
安裝本產品之前，請先閱讀「安全資訊」。

TCO jóváhagyás

A third-party certification according to ISO 14024



Toward sustainable IT products



Say hello to a more sustainable product

IT products are associated with a wide range of sustainability risks throughout their life cycle. Human rights violations are common in the factories. Harmful substances are used both in products and their manufacture. Products can often have a short lifespan because of poor ergonomics, low quality and when they are not able to be repaired or upgraded.

This product is a better choice. It meets all the criteria in TCO Certified, the world's most comprehensive sustainability certification for IT products. Thank you for making a responsible product choice, that help drive progress towards a more sustainable future!

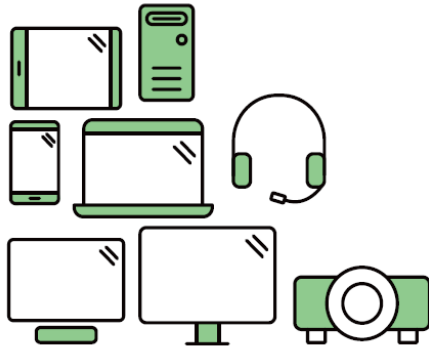
Criteria in TCO Certified have a life-cycle perspective and balance environmental and social responsibility. Conformity is verified by independent and approved verifiers that specialize in IT products, social responsibility or other sustainability issues. Verification is done both before and after the certificate is issued, covering the entire validity period. The process also includes ensuring that corrective actions are implemented in all cases of factory non-conformities. And last but not least, to make sure that the certification and independent verification is accurate, both TCO Certified and the verifiers are reviewed regularly.

Want to know more?

Read information about TCO Certified, full criteria documents, news and updates at [tcocertified.com](https://www.tcocertified.com). On the website you'll also find our Product Finder, which presents a complete, searchable listing of certified products.



Toward sustainable IT products



Say hello to a more sustainable product

IT products are associated with a wide range of sustainability risks throughout their life cycle. Human rights violations occur in the supply chain. Harmful substances are used both in products and their manufacture. Products can often have a short lifespan because of poor ergonomics, low quality and when they are not able to be repaired or upgraded.

This product is a better choice. It meets all the criteria in TCO Certified, the world's most comprehensive sustainability certification for IT products. Additionally, it fulfills the requirements of TCO Certified Edge, the supplemental certification that recognizes leading-edge products that exceed typical performance in a particular sustainability attribute. At our Product Finder (tcocertified.com/product-finder) you can find out which TCO Certified Edge criterion or criteria this product meets.

Criteria in TCO Certified have a life-cycle perspective and balance environmental and social responsibility. Compliance is verified by independent verification organizations that specialize in IT products, social responsibility or other sustainability issues. Verification is done both before and after the certificate is issued, covering the entire validity period. The process also includes ensuring that corrective actions are implemented in all cases of factory non-conformities.

Thank you for making a responsible product choice, that help drive progress towards a more sustainable future!

Want to know more?

Read information about TCO Certified, full criteria documents, news and updates at tcocertified.com. On the website you'll also find our Product Finder, which presents a complete, searchable listing of certified products.

Biztonsági és karbantartási irányelvek

Fontos biztonsági tudnivalók

A tápkábelt ezzel a monitorral történő használatra tervezték. Ha más kábelt kíván használni, kizárólag az ezzel a monitorral kompatibilis áramforrást és csatlakozást használjon.



FIGYELMEZTETÉS: A monitort, a számítógépet és más berendezéseket mindig földelt konnektorhoz kell csatlakoztatni. Az áramütés és a berendezés károsodása kockázatának csökkentése érdekében ne hatástalanítsa a tápkábel földelését. A földelő csatlakozó fontos biztonsági jellemző.



FIGYELMEZTETÉS: A biztonság érdekében győződjön meg arról, hogy a földelt aljzat, amelyhez a tápkábelt csatlakoztatja, könnyen elérhető, és a készüléket kezelő személyhez a lehető legközelebb helyezkedik el. A berendezés áramtalanításakor a dugónál fogva húzza ki a tápkábelt a konnektorból. Soha ne húzza magát a kábelt.



VIGYÁZAT: A monitor és a számítógép védelme érdekében a számítógép, illetve a perifériás készülékek (pl. monitor, nyomtató vagy lapolvasó) tápkábeleit túláramvédő eszközökhöz, például túláramvédelemmel rendelkező elosztóhoz vagy szünetmentes tápegységhez (UPS) csatlakoztassa. Nem minden elosztó rendelkezik túláramvédelemmel. Amelyek igen, azokon ez a funkció kifejezetten fel van tüntetve. Olyan elosztót használjon, amelynek gyártója cseregaranciát ajánl, így kicserélheti készülékeit, ha a túláramvédelem meghibásodik.



VIGYÁZAT: A berendezést tanúsított tápkábellel kell használni. Figyelembe kell venni az üzembe helyezésre és/vagy berendezésre vonatkozó nemzeti szabályozást. Jóváhagyással rendelkező tápegységvezetékkel kell használni, amely nem lehet könnyebb, mint az IEC 60227 szerinti hagyományos hajlékony PVC vezeték (előírás: H05VV-F 3G 0,75 mm² vagy H05VVH2-F2 3G 0,75 mm²). Másik megoldásként a hajlítható vezeték műgumiból is készülhet.

Biztonsági óvintézkedések

- Kizárólag olyan áramforrást és csatlakozót használjon, amelyek kompatibilisek a monitorral, a monitor címkéjén/hátlapján jelzettek szerint.
- Győződjön meg arról, hogy az aljzathoz csatlakoztatott termékek áramfelvétele nem haladja meg az elektromos aljzat névleges teljesítményét, illetve a tápkábelhez csatlakoztatott termékek teljes áramfelvétele nem haladja meg a tápkábel névleges teljesítményét. Nézze meg a teljesítményadatokat tartalmazó címkét az egyes eszközök névleges teljesítményének megállapításához (Amper vagy A).
- A monitort könnyen hozzáférhető elektromos aljzat közelében kell felállítani. A monitor áramtalanításához fogja meg a dugót, és húzza ki a tápkábelt a konnektorból. A monitor tápkábelét soha ne a vezetéknel fogva húzza ki.
- Ne tegyen semmit a hálózati kábelre. Ne lépjen a kábelre.
- VESA konzol használata esetén az AC bemenetnek lefelé kell néznie. Ne nézzen más irányba.

Karbantartási útmutató

A monitor teljesítményének javítása, illetve élettartamának meghosszabbítása:

- Ne nyissa ki a monitor burkolatát, és ne kísérelje meg saját maga megjavítani a terméket. Ha a monitor nem működik megfelelően vagy elejtették, illetve megsérült, lépjen kapcsolatba a hivatalos Lenovo kereskedővel, forgalmazóval vagy szolgáltatóval.
- Csak azokat a vezérlőelemeket állítsa be, amelyeket a használati utasítások is leírnak.
- Kapcsolja ki a monitort, ha nem használja. A monitor várható élettartamát jelentős mértékben meghosszabbíthatja, ha képernyőkímélő programot használ, vagy kikapcsolja a monitort, ha nem használja.
- A monitort jól szellőző helyen tartsa, és óvja az erős fénytől, szélsőséges hőmérséklettől és magas páratartalomtól.
- A készülékház nyílásai a megfelelő szellőzés biztosítására szolgálnak. Ezeket a nyílásokat nem szabad elzárni vagy letakarni. Semmiféle idegen tárgyat ne dugjon a készülékház réseibe vagy egyéb nyílásaiba.
- Tisztítás előtt húzza ki a monitor hálózati dugóját az aljzathoz. Ne használjon folyékony vagy aeroszolos tisztítószeret.
- Ne ejtse le a monitort, és ne helyezze instabil felületre.
- Amikor eltávolítja a monitor talpát, fektesse a monitort a kijelzővel lefelé egy puha felületre, nehogy megkarcolódjon, megsérüljön vagy eltörjön.

A monitor tisztítása

A monitor kiváló minőségű optikai eszköz, amely tisztításkor odafigyelést igényel. A monitor tisztítása során kövesse az alábbi lépéseket:

1. Kapcsolja ki a számítógépet és a monitort.
2. Tisztítás előtt húzza ki a monitor hálózati dugóját az aljzathoz.



VIGYÁZAT: Ne használjon benzolt, hígítót, ammóniát vagy más illékony anyagot a monitor képernyőjének vagy burkolatának tisztításához. Ezek a vegyi anyagok megrongálhatják a monitort. Ne használjon folyékony vagy aeroszolos tisztítószeret. Soha ne használjon vizet az LCD-képernyő tisztításához.

3. A képernyőt puha, száraz és tiszta kendővel törölje le. Amennyiben a képernyő további tisztítást igényel, használjon antisztatikus képernyőtisztító szert.
4. Távolítsa el a port a monitor burkolatáról. A burkolat tisztításához használjon nedves törlőkendőt. Amennyiben a burkolat további tisztítást igényel, használjon egy tiszta, izopropil-alkohollal benedvesített törlőkendőt.
5. Csatlakoztassa a monitor tápkábelét az aljzathoz.
6. Kapcsolja be a monitort és a számítógépet.

1.fejezetElső lépések

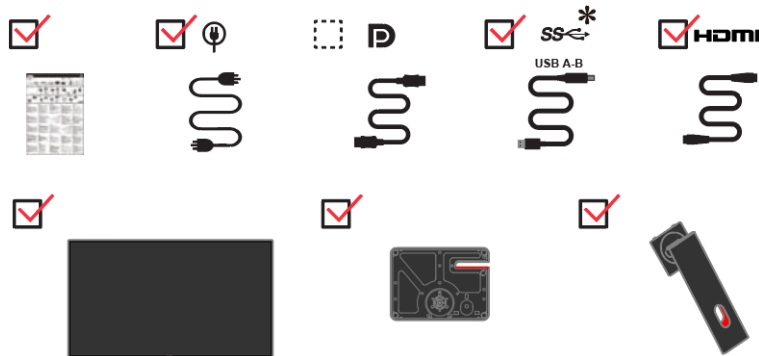
Ez a felhasználói útmutató részletes tájékoztatást tartalmaz a ThinkVision® T27Q-40 LCD monitorral kapcsolatban. A gyors áttekintés érdekében kérjük, tekintse meg a monitorhoz mellékelte Üzembe helyezési plakátot.

A T27Q-40 támogatja a Lenovo Accessories and Display Manager-**ThinkColour**.

A csomag tartalma

A csomagnak a következő tételeket kell tartalmaznia:

- Információs lap
- LCD-monitor
- Monitorállvány
- Monitortalp
- Hálózati kábel
- DP-kábel (opcionális)
- USB A-B kábel
- HDMI kábel

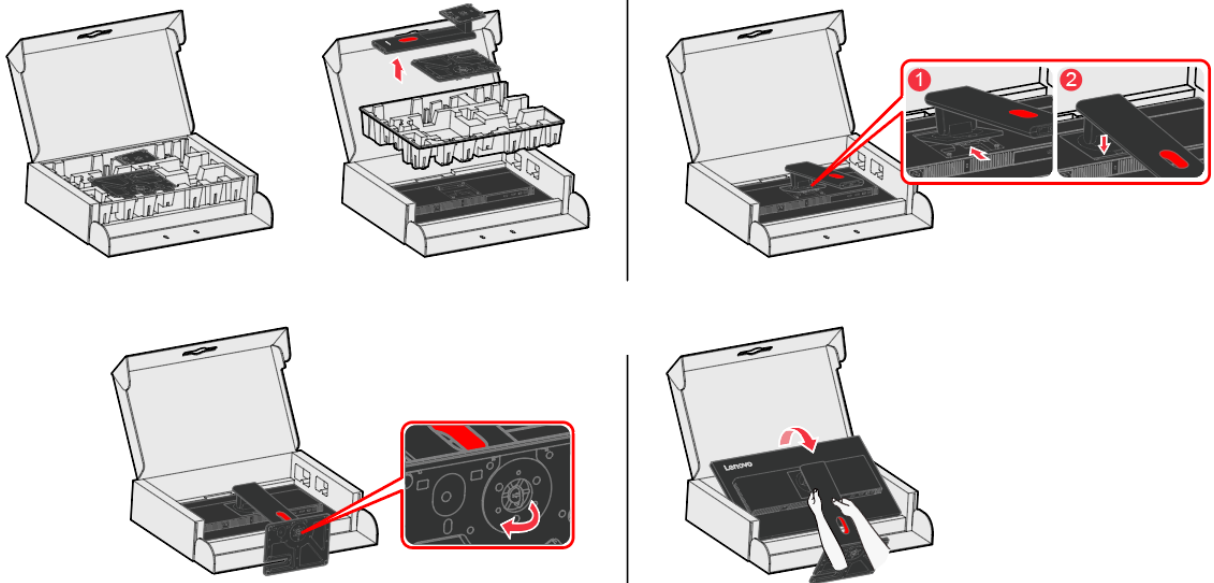


*: Sok tényezőtől függően, úgy mint, a perifériás eszközök feldolgozási képessége, a fájlok attribútumai és más, a rendszerkonfigurációval és működési környezettel összefüggésben levő tényezők, a valós adatátviteli sebesség az eszköz USB csatlakozóinak használatával változni fog és általában lassúbb lesz mint az USB jellemzői: 5 Gbit/s az USB 3.1 Gen 1; 10 Gbit/s az USB 3.1 Gen 2 & 20 Gbit/s az USB 3.2.

Használati megjegyzés

A monitor üzembe helyezéséhez lásd az alábbi ábrát.

Megjegyzés: Ne érintse meg a monitort a képernyő felületén. A képernyő felülete üveg, és a durva kezelés vagy a túlzott nyomás megsértheti.



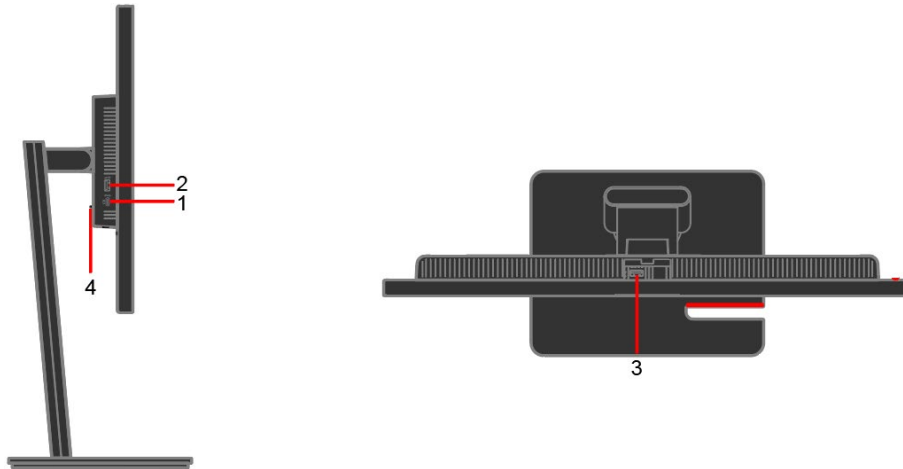
1. Vegye ki a felső párnát és a tartozékokat.
2. A talp szerelése a monitor bevágásába.
 - Helyezze be a talp felső részén levő két fület a monitor hátoldalába.
 - Nyomja lefele a talpat, amíg helyrekattan.
3. Helyezze a talpot az állványra és szorítsa meg a csavart.
4. Két kézzel óvatosan fordítsa talpra a monitort.

Megjegyzés: VESA tartó illesztéséhez lásd „A monitortalp leszerelése” részt a 2-11 oldalon.

Termékismertető

Ez a fejezet a monitor pozíciójának beállítását, a kezelőszervek módosítását és a kábelrögzítő nyílás használatát ismerteti.

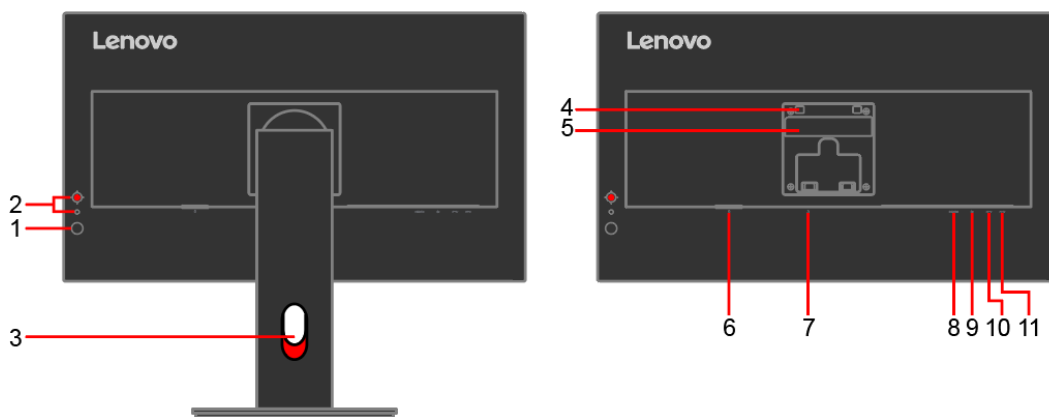
Oldalnézet és felülnézet



Táblázat 1-1 Összetevők oldal- és felülnézet

Sz.	Név	Leírás
1	USB 3.2 Gen 1 C-típusú áramlás irányába lévő aljzat	Csatlakoztassa az Ön USB-eszközét.
2	USB 3.2 Gen 1 A-típusú áramlás irányába lévő aljzat	Csatlakoztassa az Ön USB-eszközét.
3		
4	Állványkioldó gomb	Leválasztja az állványt a monitorról.

Hátulnézet



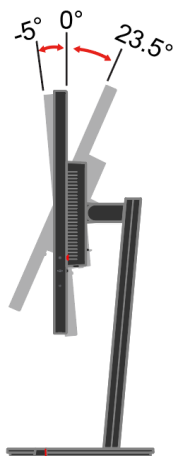
Táblázat 1-2 Összetevők hátulnézetben

Sz.	Név	Leírás
1	Be- és kikapcsolás gomb	A monitor be-, illetve kikapcsolásához.
2	Funkciógombok	A kezelőszervek használatához tegye a következőket.
3	Kábelrendező nyílás	Használja a kábelek rendszerezéséhez a nyíláson keresztül történő elvezetésükkel.
4	VESA rögzítőfuratok (100 mm x 100 mm)	A monitor falra szereléséhez használható VESA-kompatibilis falra szerelhető készlettel.
5	Szabályozási címke	Felsorolja a hatósági jóváhagyásokat.
6	Tápcsatlakozó	Csatlakoztassa a tápfeszültséghez.
7	Kábelrögzítő nyílás	A monitor hátulján található kábelzáras nyílással van felszerelve.
8	HDMI 2.1 aljzat	Csatlakozzon számítógépéhez a HDMI-kábellel.
9	DP 1.4 aljzat	Csatlakozzon számítógépéhez a DP-kábellel.
10	USB 3.2 Gen 1 A-típusú áramlás irányába lévő aljzat	Csatlakoztassa az Ön USB-eszközét.
11	USB 3.2 Gen 1 B típusú felmeneti port	Csatlakoztassa a monitorához mellékelt USB-kábelt a számítógéphez. Ha ez a kábel csatlakoztatva van, akkor használhatja a monitoron lévő USB lefelé menő csatlakozókat.

Beállítások

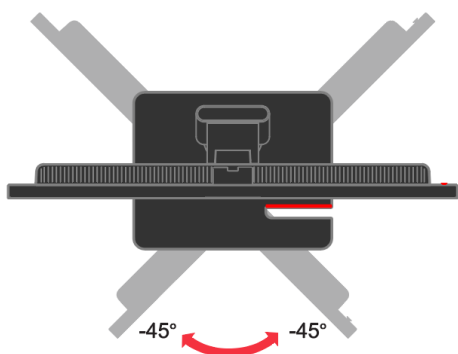
Döntés

Az alábbi ábra a monitor döntési tartományára mutat be egy példát.



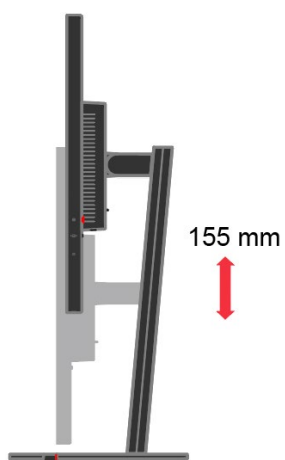
Elforgatás

A beépített állvány segítségével megdőltheti és elforgathatja a monitort a legjobb nézettségi szög eléréséhez.



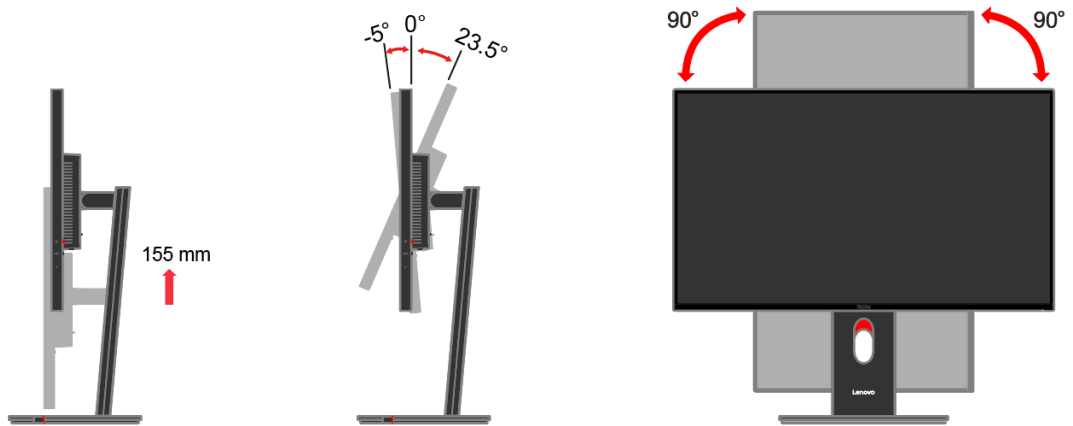
Magasság állítása

A monitor tetejének megnyomása után állíthat a monitor magasságán.



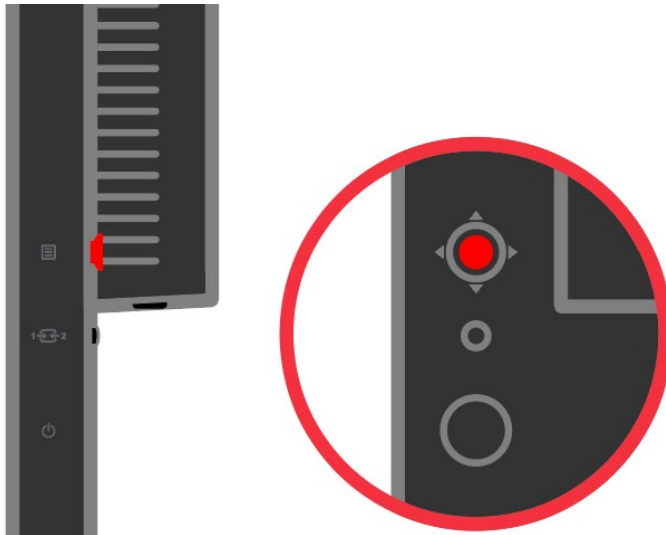
Monitor forgatása

- Állítsa be a monitor magasságát, mielőtt elforgatná a képernyőt- (Győződjön meg hogy a monitor képernyője a legmagasabb pontra van emelve és hátrafelé dől 23,5°-ot.)
- Ezután forgassa el jobbra vagy balra amíg a monitor 90°-nál megáll.



Felhasználói kezelőszervek

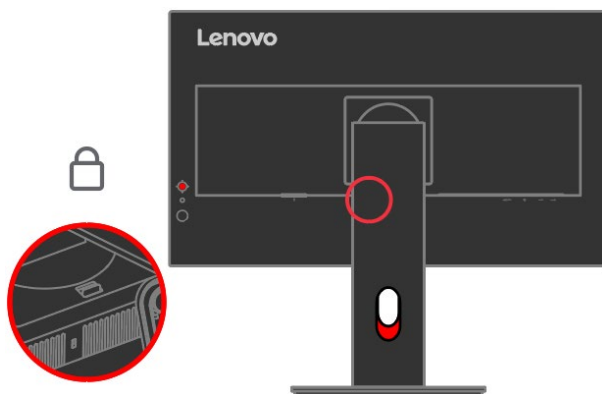
A monitor hátlapján vezérlőelemek találhatók, amelyekkel a kijelzőt állíthatja.



A kezelőszervek használatát illetően lásd: „A monitor képének beállítása” című rész a 2-5 oldalon.

Kábelrögzítő nyílás

A monitor hátoldalán egy kábelrögzítő nyílás található. Kérjük, kövesse a kábelzár használati utasítását a csatlakoztatás módját illetően.



A monitor üzembe helyezése

Ez a rész a monitor üzembe helyezésével kapcsolatos tudnivalókat ismerteti.

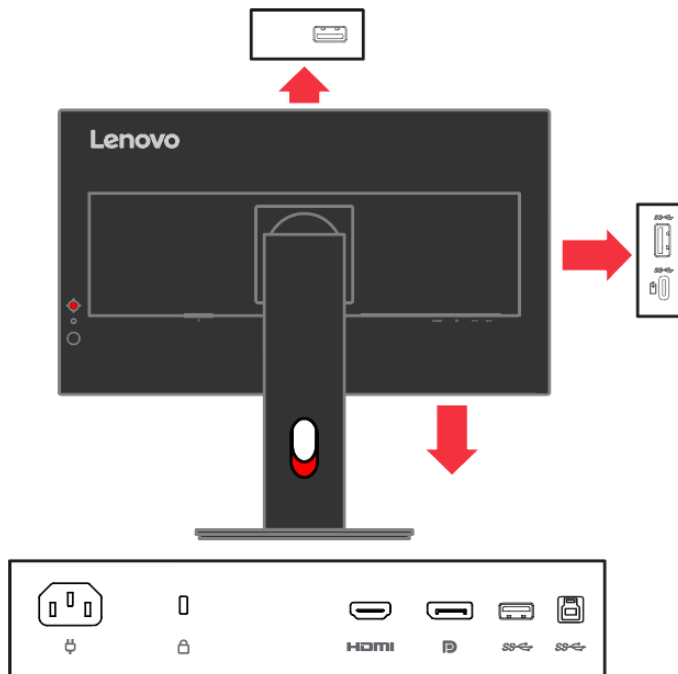
A monitor csatlakoztatása és bekapcsolása

Megjegyzés: Az eljárás elvégzése előtt olvassa el a Biztonsági információ című fejezetet.

1. Kapcsolja ki a számítógépet és az összes csatlakoztatott eszközt és húzza ki a számítógép tápkábelét.

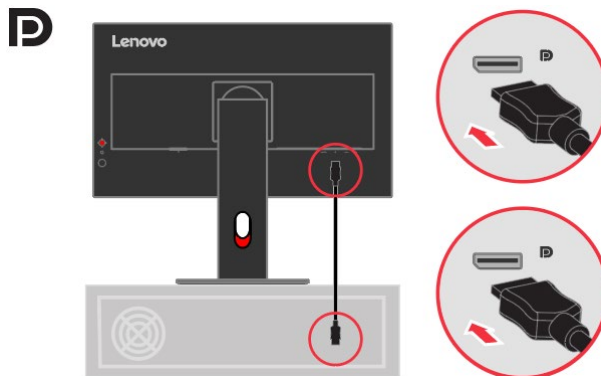


2. Csatlakoztassa a kábeleket az alábbi ikonoknak megfelelően.



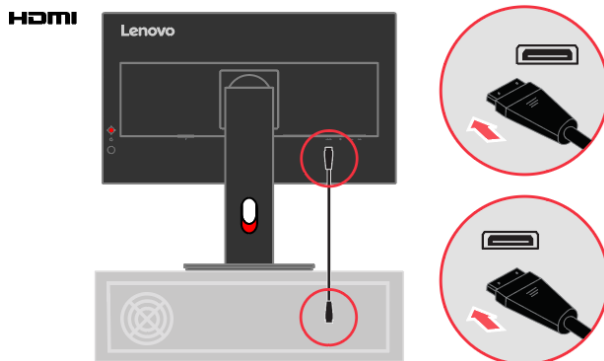
3. Csatlakoztassa a DP-kábel egyik végét a monitoron lévő DP-csatlakozóhoz, majd a másik végét a számítógépen lévő DP-csatlakozóhoz. A Lenovo ajánlja, hogy az ügyfelek akik a DisplayPort bemenetet használják a monitorukon, szerezzenek be a "Lenovo DisplayPort to DisplayPort 0A36537" kábelt.

Bővebb információért lásd az alábbiakat:
www.lenovo.com/support/monitoraccessories

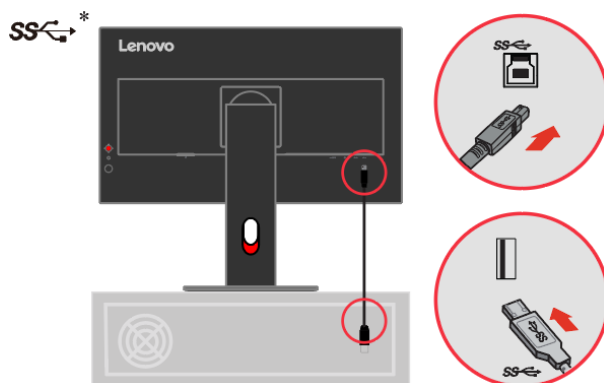


- Csatlakoztassa a HDMI kábel egyik végét a monitoron lévő HDMI csatlakozóhoz, majd a másik végét a számítógépen lévő HDMI csatlakozóhoz. A Lenovo azt javasolja, hogy ha használni szeretné a monitoron lévő HDMI-bemenetet, vásárolja meg a „Lenovo HDMI–HDMI-kábelt (0B47070)”.

Bővebb információkért lásd az alábbiakat:
www.lenovo.com/support/monitoraccessories



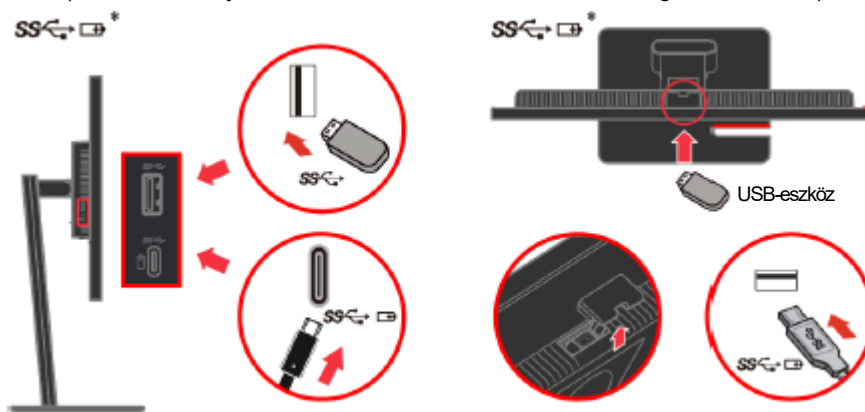
- Csatlakoztassa az USB 3.0 kábel egyik végét a monitoron lévő USB csatlakozóhoz, majd a másik végét a számítógépen lévő USB csatlakozóhoz.



- Csatlakoztassa az USB kábel egyik végét a monitor downstream aljzatához és az USB-kábel másik végét az eszköz megfelelő USB-aljzatához.

Megjegyzés 1: A továbbhasználói USB port nem szolgáltat tápfeszültséget amíg a monitor ki van kapcsolva. (A felső USB-aljzat használatához először távolítsa el a gumiburkolatot.)

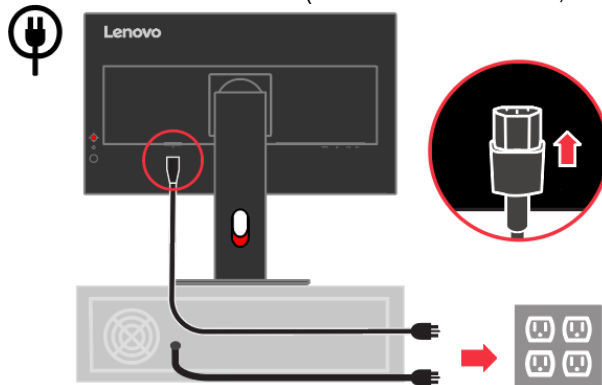
Megjegyzés 2: Tápfeszültség kimenet USB-A számára: 5 V/0,9 A, C-típus: 5V/3A. USB-BC1.2: 5V/2,4A (A felső USB-aljzat használatához először távolítsa el a gumiburkolatot)



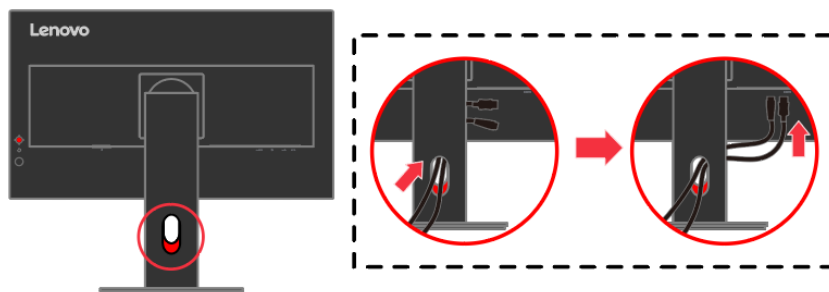
Amennyiben létezik * címke, olvassa el a megjegyzéseket az 1-1 oldalon.

7. Dugja a monitor és a számítógép hálózati tápkábelét megfelelően földelt konnektorba.

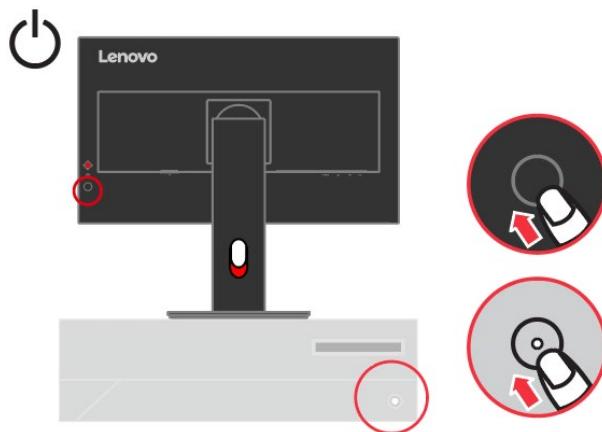
Megjegyzés: A berendezést tanúsított tápkábelrel kell használni. Figyelembe kell venni az üzembe helyezésre és/vagy berendezésre vonatkozó nemzeti szabályozást. Jóváhagyással rendelkező tápkábelrel kell használni, amely nem lehet könnyebb, mint az IEC 60227 szerinti hagyományos hajlékony PVC vezeték (előírás: H05VV-F 3G 0,75 mm² vagy H05VVH2-F2 3G 0,75 mm²). Alternatív megoldásként az IEC 60245 szabványnak megfelelő szintetikus gumiból készült kábel is használható (előírás: H05RR-F 3G 0,75 mm²).



8. Miután elvégezte a szükséges kábelek csatlakoztatását a monitorhoz és a számítógéphez, rendezze el a kábeleket az alábbi ábrán látható módon.



9. Kapcsolja be a monitort és a számítógépet.



10. A monitor illesztőprogramjának telepítéséhez le kell töltenie a Lenovo weboldaláról (https://pcsupport.lenovo.com/solutions/t27_q40) és követnie kell az 3-5 oldalon található utasításokat.

Az opció regisztrálása

Köszönjük, hogy ezt a Lenovo® terméket választotta! Kérjük szánjon néhány percet terméke regisztrálására és adjon meg számunkra némi információt, ami segít a Lenovonak, hogy minél jobb kiszolgálásban részesíthesse Önt a jövőben. Az Ön visszajelzését nagyra értékeljük, mivel segít az Ön számára fontos termékek és szolgáltatások biztosításában, illetve a minél jobb kommunikációs csatornák kialakításában Önnek. Regisztrálja opcióját a következő weboldalon:

<http://www.lenovo.com/register>

A Lenovo információkat és frissítéseket fog küldeni Önnek, amennyiben nem jelzi a weboldal kérdőívén, hogy nem kíván további információt kapni.

2.fejezet A monitor beállítása és használata

Ez a fejezet a monitor beállításával és használatával kapcsolatos tudnivalókat ismerteti.

Kényelem és hozzáférhetőség

A helyes ergonómia fontos a számítógép megfelelő használatához és a kényelmetlenség megelőzéséhez. Úgy rendezze el a munkaterületét és berendezéseit, hogy azok megfeleljenek személyes igényeinek és az Ön által végzett munka követelményeinek. Ezenkívül alkalmazzon egészséges munkagyakorlatot teljesítményének maximalizálása és a kényelmes számítógép-használat érdekében.

A munkaterület elrendezése

Megfelelő magasságú és méretű munkafelületet használjon, hogy kényelmesen dolgozhasson.

Munkaterületét úgy alakítsa ki, hogy az anyagok és készülékek használatához megfelelő legyen. A munkaterületet tartsa tisztán és szabadon, hogy a gyakran használt eszközök elférjenek. A leggyakrabban használt eszközöket, például az egeret és a telefont tegye könnyen elérhető helyre.

A berendezések elrendezése és beállítása nagy szerepet játszik a testtartása szempontjából. A következő leírások bemutatják, hogyan rendezze el optimálisan a berendezéseket a megfelelő testtartás elérése és fenntartása érdekében.

A monitor elhelyezése és megtekintése

A számítógép-monitor a kényelmes megtekintés érdekében a következők figyelembe vételével helyezze el és állítsa be:

- **Nézési távolság:** A monitorok optimális megtekintési távolsága kb. 510 mm és 760 mm között változik a környezeti fényviszonyoknak és a napszaknak megfelelően. Különböző megtekintési távolságokat állíthat be, ha a monitort áthelyezi, vagy módosítja testtartását vagy székének helyét. Kényelmes megtekintési távolságot alkalmazzon.
- **A monitor magassága:** Úgy állítsa be a monitort, hogy a feje és nyaka kényelmes, semleges helyzetben legyen (függőlegesen vagy kiegyenesített pozícióban). Ha a monitor magassága nem módosítható, elképzelhető, hogy könyveket vagy más stabil tárgyakat kell elhelyeznie a monitor talpa alá, hogy a kívánt magasságot elérje. Általános irányelvként a monitort úgy helyezze el, hogy a képernyő teteje kissé szemmagasság alá essen, amikor kényelmesen a munkaterületnél ül. Ennek ellenére ne feledje optimalizálni a monitor magasságát úgy, hogy a szeme és a monitor közepe közötti képzeletbeli vonal megfelel az Ön igényének a kényelmes megtekintést illetően, amikor szemizmai relaxált állapotban vannak.
- **Döntés:** Állítson a monitor dőlésszögén, hogy optimalizálja a képernyőtartalom megjelenését és megfeleljen az Ön fej- és nyakhelyzetének is.
- **Általános elhelyezés:** A monitort úgy helyezze el, hogy elkerülje a mennyezeti fények vagy a közelben lévő ablakok visszatükröződését.

Íme néhány további tanács a monitor kényelmes megtekintéséhez:

- Az adott munkának megfelelő világítást alkalmazzon.
- Állítsa be a monitor fényerejét, kontrasztját és képbeállító kezelőszerveit (ha vannak ilyenek), hogy a képernyő képe a személyes igényének megfelelően legyen optimalizálva.
- Tartsa tisztán a monitor képernyőjét, hogy a tartalmára tudjon összpontosítani.

A hosszantartó koncentráció fáraszthatja a szemét. Ne felejtse el időnként eltekinteni a monitorképernyőről és egy távoli tárgyra összpontosítani, hogy szemizmai ellazulhassanak. Ha kérdései vannak a szemfáradtsággal vagy látásproblémákkal kapcsolatban, lépjen kapcsolatba egy szemész szakorvossal.

Egészségügyi problémák

A számítógépképernyőnek való hosszas kitétel ideiglenes szemfáradtságot okozhat. Ebben közrejátszó tényezők a munkakörnyezet, munkahelyi szokások és testtartás, képernyővillóság és kék fény. A szemfáradtság csökkentéséhez bizonyos változásokat eszközölhet a munkaállomáson vagy használhat olyan képernyőt amelyek meggátolják a szemfáradtságot.

Környezet

A szemfáradtságot befolyásolja a munkakörnyezet. A csillogás csökkentése és a megfelelő megvilágítási helyzet segít minimálisra csökkenteni ezt.

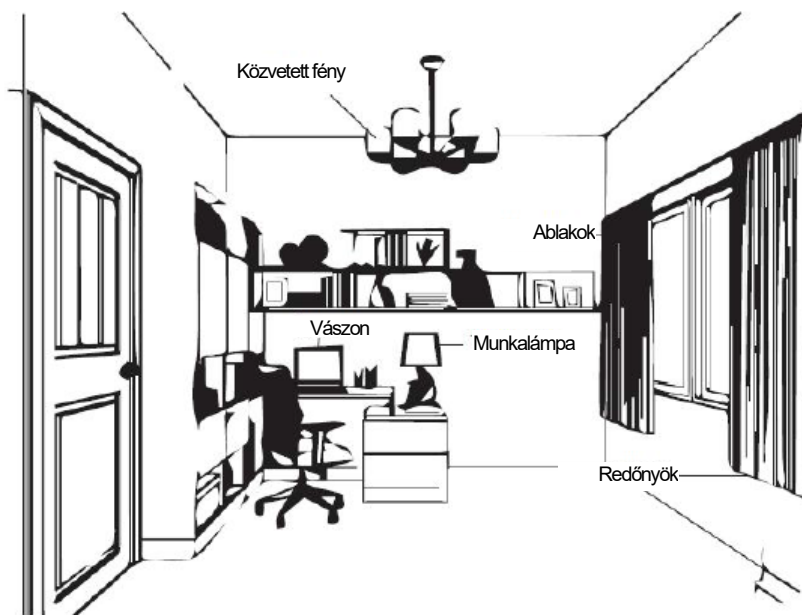
- Csillogás csökkentése

A csillogást csökkentheti

- a) Bármilyen fényforrás helyzetének változtatásával amely csillogást okozhat.
- b) A fényforrások megfelelő fényszóróval vagy lámpaernyővel való felszerelése.
- c) Függönyök vagy rólók használata az ablakokon a közvetlen napfénytől okozott csillogás csökkentésére.
- d) A monitor helyzetének állítása, hogy függőleges legyen a fényforrásra vagy ablakra.
- e) Csillogásmentes képernyő használata - a ThinkVision monitorok olyan csillogásgátló felületi kezeléssel rendelkeznek, amelyek megtörök a fényt a visszaverődés mentes munka érdekében.

- Megvilágítás

A csillogás és a szemfáradtság elkerülése végett megfelelő megvilágításra van szükség. A túlzott, vagy nem megfelelő megvilágítás a képernyőt nehezebben láthatóvá teszi. Általában a megvilágítás szintje nem kell meghaladja a 750 lux értéket és a 300 - 500 lux közötti szint a leginkább megfelelő az asztali számítógép használatához. Az ajánlott megvilágítás magába foglalja a munkaállomás elhelyezését távol a közvetlen napfénytől vagy fentről jövő megvilágítást olyan ellenzőkkel amelyek csökkentik a csillogást.



Munkaszokások

A számítógép képernyőjének való hosszú kitétség szemfáradtságot okozhat. A tünetek magukba foglalják a fejfájást, égő szemeket, ködös tekintet és kényelmetlenség. A szemfáradtság csökkentésére a számítógép-felhasználók változtathatnak a munkaszokásaikon, hogy a szemüket pihentessék.

- Szünetek

A számítógép-felhasználóknak ajánlott, hogy szünetet tartsanak a képernyő előtt, főleg ha hosszú ideig dolgoznak. Általában ajánlott rövid szünetet tartani (5-15 perc) 1-2 óra folyamatos munka után. A gyakori és rövid szünetek sokkal inkább ajánlottak, mint a hosszabbak.

- Távoli tárgyak nézése

A felhasználók általában ritkábban pislognak, ha a monitor képernyőjét nézik. A szemfáradás és kiszáradás csökkentése érdekében a felhasználóknak érdemes távoli tárgyra fókuszálva pihentetniük a szemüket.

- Szem és nyakgyakorlatok

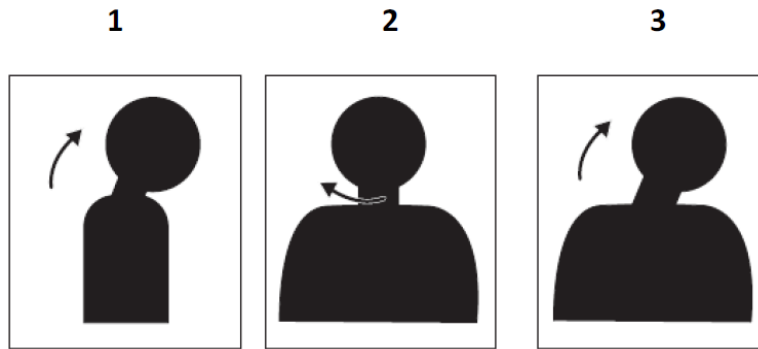
Bizonyos gyakorlatok csökkentik a szemfáradtságot és megelőzik a korán kialakuló izom-csontvázi rendellenességeket. Ajánlott a gyakorlatok gyakori ismétlése. Ha ennek ellenére a tünetek továbbra is fennállnak, ajánlott orvoshoz fordulni.

Szemgyakorlatok:

1. Felváltott lefelé és felfelé nézés, miközben a test és a fej egyenes.
2. Lassú szemforgatás jobbra és balra.
3. Szemek forgatása úgy, hogy a jobb felső, majd a jobb alsó sarokban levő tárgyakra néz. Ugyanez úgy, hogy a bal felső, majd a bal alsó sarokban lévő tárgyakra néz.

Nyakgyakorlatok:

1. Engedje le a karjait a test mellé. Dőltsse előre a fejét, hogy finoman nyújtsa a nyakát. Tartsa így 5 másodpercig.
2. Engedje le a karjait a test mellé. Fordítsa jobbra a fejét. Tartsa így 5 másodpercig. Fordítsa balra a fejét.
3. Engedje le a karjait a test mellé. Döntse balra a fejét. Tartsa így 5 másodpercig. Majd döntse jobbra a fejét.



Testtartás munka közben.

A megfelelő testtartás munka közben segít csökkenteni a szemfáradtságot. Az ülési helyzet és a monitor megfelelő elhelyezése kulcsfontosságú a kényelmes munkavégzéshez.

- **Ülési helyzet**

A monitor túl messzire vagy túl közelre való helyezése szemfáradtsághoz vezethet. A távolnézés a felhasználókat arra készítheti hogy előre dőljön, hogy az apróbetűs szöveget lássa, ami fárasztja a szemet és a tőzset. A közele nézés viszont fárasztja a szemet mert nagyobb erőfeszítést igényel a fókuszálás és arra kényszeríti a felhasználót, hogy furcsa testtartással üljön (pl. megdöntött fej, kinyújtott kézzel való gépelés, stb.)

Az ajánlott távolság a szem és a monitor között a képernyő átmérőjének 1,5-szöröse. A zsúfolt irodákban a megoldás, hogy a szükséges távolságnak megfelelően, lehet az asztal elhúzása a faltól vagy elválasztótól, hogy helyet csináljon a monitornak, lapos képernyős vagy kompakt kijelzők használata, a monitornak az asztal sarkán való elhelyezése, a billentyűzetnek egy kihúzható fiókba való elhelyezése, hogy mélyebb munkahelyet teremtsen.

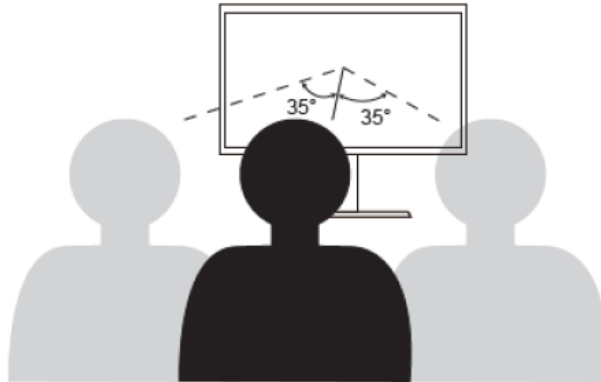
A képernyő átlójának 1,5-szerese.



A ThinkVision monitorokat úgy tervezték, hogy a maximális munkahelyet nyújtsák (pl. vékony profil, kompatibilitás a ThinkCentre Tiny hátoldali szerelőkerettel, praktikus kábelkezelés, stb.)

- **Rálátási szög**

A nyakfáradást és fájdalmat a fejnek hosszú ideig való elfordítása eredményezheti, hogy így a monitoron levő objektumokat nézze. Ennek csökkentésére helyezze a monitort közvetlenül szembe, hogy a feje, nyaka és törzse a képernyővel szembe legyen. Ajánlott, hogy a monitor ne legyen a fejtől több mint 35 fokra jobbra vagy balra.



A monitorokat nem kell túl magasra vagy túl alacsonyra helyezni, mert ez hozzájárulhat a furcsa testtartáshoz, ami izomfáradtságot okozhat.

Villogás csökkentése

A monitor villogása a monitor fényerejének gyakori változására vonatkozik. Több tényező okozhatja beleértve, de nem korlátozva a feszültségingadozást is. A villogás csökkentése csökkenti a szemfáradtságot és a fejfájást. A ThinkVision monitorok lehetővé teszik a felhasználók számára hogy magas frekvenciájú megjelenítési módokat használjanak amelyek hatékonyan csökkenthetik a villogást.

Alacsony kékfény

Az évek során aggodalmak merültek fel a kékfényt illetően, amely hatással van a szem egészségére. A kékfény hullámhossza 300 nm és 500 nm között van. A monitoroknak alapbeállításon csökkentik a kékfény-kibocsátást. A monitorok teljesítik az Alacsony kékfény (Hardver megoldás) követelményeit.

Elérhetőségi információk

A Lenovo elkötelezte magát amellett, hogy jobban elérhetővé tegye az információkat és a technológiát azok számára, akik fogyatékkal élnek. A segítő technológiákkal a felhasználók fogyatékuknak megfelelően érhetik el az információkat. Előfordulhat, hogy ilyen technológiákat az operációs rendszere már kínál, míg mások beszerezhetők a forgalmazóktól, vagy elérhetők a következő weboldalon:

https://lenovo.ssbartgroup.com/lenovo/request_vpat.php










A monitor képeének beállítása

Ez a fejezet azokat a kezelőszerveket ismerteti, amelyekkel módosítani lehet a monitor képét.

A közvetlen elérésű kezelőszervek használata

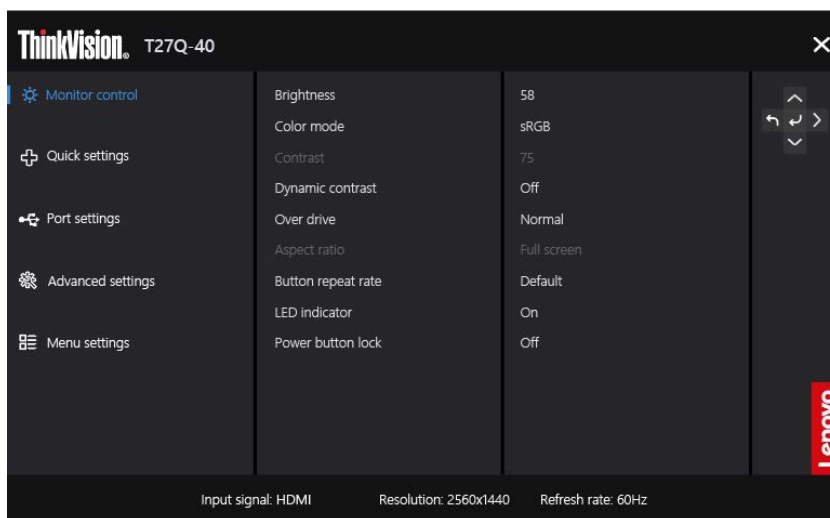
A közvetlen kezelőszerveket akkor lehet használni, ha a képernyőn megjelenő OSD-menü nem látható.

Táblázat 2-1 Közvetlen hozzáférési vezérlés



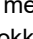



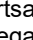
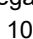

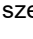
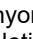
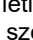

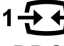
	Ikron	Név	Leírás
 		Enter billentyű	<ul style="list-style-type: none">Nyomja meg a főmenü megnyitásához, amíg nincs OSD a képernyőn.Nyomja meg és tartsa lenyomva 10 másodpercig az OSD zárolásához/feloldásához.Nyomja meg a gombot a következő szintre való belépéshez a főmenüben vagy az almenüben.
		Jobb billentyű	<ul style="list-style-type: none">Nyomja meg a gombot a következő szintre való belépéshez a főmenüben vagy az almenüben.Ez egy gyorsbillentyű a szín mód közvetlen beállításához, miközben nincs semmilyen OSD a képernyőn.
		Bal gomb	<ul style="list-style-type: none">Nyomja meg a gombot a következő szintre való kilépéshez a főmenüben vagy az almenüben.
		Le billentyű	<ul style="list-style-type: none">Nyomja meg a menü következő tételéhez való lépéshez.Nyomja meg, hogy csökkentse a beállítóság jelenlegi értékét.Ez egy gyorsbillentyű a szín mód a forgatókönyv beállításához, miközben nincs semmilyen OSD a képernyőn.
		Fel billentyű	<ul style="list-style-type: none">Nyomja meg a menü utolsó tételéhez való lépéshez.Nyomja meg, hogy növelje a beállítóság jelenlegi értékét.Ez egy gyorsbillentyű a fényerő-beállító sáv közvetlen megnyitásához, miközben a képernyőn nem látható OSD.
	bemeneti források		<ul style="list-style-type: none">Ez egy gyorsbillentyű a bemeneti forrás menüjének közvetlen megnyitásához, miközben a képernyőn nem látható OSD.Nyomja meg és tartsa lenyomva 10 másodpercig a „DDC/CI” engedélyezéséhez/letiltásához, miközben nem látható OSD a képernyőn.
	Főkapcsoló gomb		Ki/bekapcsolja a monitort. A fehér szín bekapcsolt állapotot jelent. A narancssárga szín készenléti üzemmódot jelent.

Az OSD-kezelőszervek használata

A kezelőszervekkel módosítható beállítások a képernyőn megjelenő OSD-menüben láthatók (lásd a lenti képet).



A kezelőszervek használatához tegye a következőket:

1. Nyomja meg a  gombot, hogy megnyissa az OSD főmenüt.
2. Használja a  vagy  gombokat hogy az ikonok között mozogjon. Válasszon ki egy ikont és nyomja meg a  gombot a funkcióhoz való hozzáféréshez. Az almenüben a  vagy  gombokkal navigálhat az egyes opciók között, majd nyomja meg a  gombot az adott funkció kiválasztásához. Használja a  vagy  gombokat az állításhoz. Nyomja meg a  gombot a beállítás mentéséhez.
3. Nyomja meg a  gombot az almenüből és az OSD menüből való kilépéshez.
4. Nyomja le és tartsa lenyomva 10 másodpercig a  gombot, hogy zárolja az OSD menüt. Ezzel megakadályozhatja az OSD-menü véletlenszerű módosítását. Nyomja le és tartsa lenyomva 10 másodpercig a  gombot az OSD menü zárolásának feloldásához és az OSD-vel való állítás engedélyezéséhez.
5. Alapértelmezés szerint engedélyezi a DDC/CI funkciót. Használja az OSD bemeneti forrás gombot, nyomja meg és tartsa lenyomva a  gombot 10 másodpercig a DDC/CI funkció letiltásához/engedélyezéséhez. A „DDC/CI letiltása/DDC/CI engedélyezése” szöveg jelenik meg a képernyőn.
6. Az ENERGY STAR opció visszaállít minden felhasználói beállítást az alapértelmezett értékekre, hogy a monitor megfeleljen az Energy Star követelményeknek.





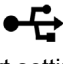
Az Energy Star az Egyesült Államok kormánya által kifejlesztett energiatakarékossági program a fogyasztói elektronikai cikkeknek. Az EPA és a DOE 1992-ben indította el, hogy csökkentse az energiafogyasztást és az üvegházhatás kibocsátásokat. Az Energy Star logó az energia megőrzés és környezetvédelem szimbóluma. Javítja a gyártók és fogyasztók energiahatékonysági felfogását és hatékonyan irányítja a piacot.



A Energy Star előírásai javítják az energiatakarékosság hatékonyságát és csökkentik a levegőszennyezést, sokkal energiatakarékosabb felszerelést használva az otthonokban, irodákban és gyárakban. Egyik módja a cél elérésnek a takarékos üzemmód használata, hogy csökkentse az energiafogyasztást amikor a termékek nincsenek használatban.

A monitorok alapértelmezett beállításai megfelelnek az Energy Star előírásoknak. A felhasználó által végrehajtott bármilyen változtatások több funkció érdekében növelhetik az energiafogyasztást, meghaladva az Energy Star szabvány korlátozásait. Ha a felhasználó megváltoztatja az opciókat az energiafogyasztás hatékonyságával kapcsolatban, például a fényerőt, színmódot, stb, válassza az All Reset Factory (Minden gyári visszaállítás) lehetőséget, vagy válassza az Energy Star opciót és az energiafogyasztás visszaáll az Energy Star szabvány által előírtakhoz.

Bővebb információkért lásd (www.energystar.gov/products). Minden Energy Star termék online megtalálható és közvetlenül elérhető kormányzatok, nyilvános intézmények és fogyasztók által.

Táblázat2-2 OSD funkciók

OSD ikon a főmenüben	Almenü	Leírás	Kezelőszervek és beállítások
 <p>Monitor control (Monitor-vezérlők)</p>	Brightness (Fényerő)	Beállítja a képernyő általános fényerőt.	^ v
	Color mode (Színmód)	<p>A vörös / zöld / kék intenzitását állítja be.</p> <ul style="list-style-type: none"> • sRGB • BT.709 • Semleges • Meleg • Hideg • Egyéni <p>Vörös: Növeli vagy csökkenti a vörös szín mennyiségét a képen. Zöld: Növeli vagy csökkenti a zöld szín mennyiségét a képen. Kék: Növeli vagy csökkenti a kék szín mennyiségét a képen.</p>	^ v
	Contrast (Kontraszt)	A világos és sötét részek közötti különbség mértékét módosítja.	^ v
	Dynamic contrast (Dinamikus kontraszt)	<p>Engedélyezi a dinamikus kontrasztarányt.</p> <ul style="list-style-type: none"> • Be • Ki 	^ v
	Over drive (Túlvezérlés)	<ul style="list-style-type: none"> • Ki • Normál • Extrém 	^ v
	Aspect ratio (Képarány)	<p>A képtípus kiválasztása.</p> <ul style="list-style-type: none"> • Teljes képernyő: A képet a teljes képernyőmérethez igazítja. • Eredeti AR: Arány bemeneti jel nélkül. 	^ v
	Button repeat rate (Gombisméltés)	<ul style="list-style-type: none"> • Alapértelmezett • Lassú • Ki 	^ v
	LED indicator (LED-jelzőfény)	<ul style="list-style-type: none"> • Be • Ki 	^ v
	Power button lock (Főkapcsoló gomb zárolása)	<ul style="list-style-type: none"> • Be • Ki 	^ v
 <p>Quick settings (Gyorsbeállítások)</p>	Right key (Jobb billentyű)	<ul style="list-style-type: none"> • Fényerő • Színmód • Kontraszt • Jelenetmódok • Nyelv 	^ v
	Down key (Le billentyű)		
	Up key (Fel billentyű)		
 <p>Port settings (Port beállítások)</p>	Input signal (Bemeneti jel)	<p>Ez a monitor három különböző csatlakozóból fogad videójelet. Válassza ki a digitális tételt az OSD kezelőszervek között, ha HDMI/DP-csatlakozót használ.</p> <ul style="list-style-type: none"> • Automatikus • Kijelző port • HDMI 	^ v

OSD ikon a főmenüben	Almenü	Leírás	Kezelőszervek és beállítások
	USB always on (Az USB mindig be van kapcsolva)	<ul style="list-style-type: none"> • Be • Ki Megjegyzés: A következő funkciók lesznek mindig kapcsolva <ul style="list-style-type: none"> • USB adatátvitel • Tápellátás 	<p style="text-align: center;">^ v</p>
	Video range (Videó tartomány)	<ul style="list-style-type: none"> • Automatikus • Teljes tartomány 0-255 • Korlátozott tartomány 16-235 Megjegyzés: A HDMI bemenet RGB tartományára utal.	Csak a HDMI bemeneti port
	DP select (DP választás)	<ul style="list-style-type: none"> • DP 1.4 • DP 1.2 	Csak a DP bemeneti port
 Advanced settings (Speciális beállítások)	Scenario mode (Jelenetmódok)	<ul style="list-style-type: none"> • Natív panel • Kép létrehozás • Videó létrehozás • E-könyv mód 	<p style="text-align: center;">^ v</p>
	HDR 10	<ul style="list-style-type: none"> • Be • Ki 	<p style="text-align: center;">^ v</p>
	VRR(HDMI 2.1)	<ul style="list-style-type: none"> • Automatikus • Ki 	Csak a HDMI bemeneti port
 Menu settings (Menü beállítások)	Information (Információk)	<ul style="list-style-type: none"> • Típusnév • Képfriessítési sebesség • Firmware • Sor- szám 	
	Language (Nyelv)	Válasszon OSD nyelvet. Megjegyzés: A kiválasztott nyelv csak az OSD nyelvére van hatással. A számítógépen futtatott programokat nem befolyásolja.	<p style="text-align: center;">^ v</p>
	OSD rotation (OSD elforgatás)	<ul style="list-style-type: none"> • Normál • 90 • 180 • 270 	<p style="text-align: center;">^ v</p>
	OSD position (OSD menü helyzete)	Az OSD vízszintes és függőleges helyzetének beállítására szolgál	<p style="text-align: center;">^ v < ></p>
	OSD time out (OSD időtúllépés)	Beállíthatja, hogy az OSD-menü mennyi ideig legyen aktív az utoljára használt gomb megnyomása után.	<p style="text-align: center;">^ v</p>
	Transparency (Átlátszhatóság)	Válassza ki az OSD átlátszóságát	<p style="text-align: center;">^ v</p>
	Factory reset (Gyári visszaállítás)	Visszaállítja a monitort az eredeti gyári beállításokra. <ul style="list-style-type: none"> • Visszaállítás • Nem Az ENERGY STAR logó jelentése, hogy visszaállít minden felhasználói beállítást az alaeprtelmazett értékekre, hogy a monitor megfeleljen az Energy Star követelményeknek.	<p style="text-align: center;">^ v</p>

* Az Extrém mód (válaszidő) használata csökkentheti a megjelenítés minőségét, ha gyorsan mozgó videografika látható a képernyőn.

A felhasználónak ellenőriznie kell az Extrém módot (válaszidő), hogy kompatibilis legyen a használni kívánt alkalmazásokkal.

A támogatott megjelenítési mód kiválasztása

A monitor által használt megjelenítési módot a számítógép szabályozza. Ezért tekintse meg a számítógép dokumentációját a megjelenítési üzemmód módosítását illetően.

A megjelenítési üzemmód változásával a kép mérete, helyzete és alakja módosulhat. Ez nem meghibásodás, és a kép újra beállítható az automatikus képbeállítás és a kezelőszervek segítségével.

A vibrálás minimalizálásához magasabb képfrissítést igénylő CRT monitorokkal ellentétben a síkpanel technológia önmagában vibrálásmentes.

Megjegyzés: Ha az Ön rendszerét korábban CRT monitorral használták, és jelenleg olyan megjelenítési üzemmódra van beállítva, amely a monitor tartományán kívül esik, akkor elképzelhető, hogy ideiglenesen újra csatlakoztatnia kell a CRT monitort a rendszer átkonfigurálásához, lehetőleg 2560x1440 @ 60 Hz mellett, ami a natív felbontású megjelenítési mód.

Az alábbi megjelenítési üzemmódokat a gyárban optimalizálták.

2-3. táblázat. Gyári megjelenítési módok

Címezhetőség	Képfrissítési sebesség
700 x 570	50 Hz
640 x 350	70 Hz
640 x 480	60 Hz, 72 Hz, 75 Hz
720 x 400	70 Hz
800 x 600	56 Hz, 60 Hz, 72 Hz, 75 Hz
832 x 624	75 Hz
1024 x 768	60 Hz, 70 Hz, 75 Hz
1152 x 864	75 Hz
1280 x 1024	60 Hz, 70 Hz, 75 Hz
1366 x 768	60 Hz
1440 x 900	60 Hz
1600 x 900	60 Hz, 75 Hz
1680 x 1050	60 Hz
1920 x 1080	60 Hz, 100 Hz, 120 Hz
2560 x 1440	48 Hz, 60 Hz, 75 Hz, 100 Hz, 120 Hz

Képforgatás

Mielőtt elforgatná a monitort, állítsa be a számítógépet, hogy forgassa el a képet. A képforgatás speciális elforgató szoftvert igényelhet vagy lehet, hogy a számítógépére előre feltöltöttek olyan grafikus illesztőprogramot amely lehetővé teszi a képforgatást. Ellenőrizze a Grafikus tulajdonságok beállítását a számítógépén, hogy elérhető-e ez a funkció. Próbálja ki az alábbi lépéseket, hogy ellenőrizze elérhető-e a számítógépén a képforgatás.

1. Kattintson jobb egérgombbal az asztalon és válassza a Tulajdonságok lehetőséget.
2. Válassza a Beállítások fület és kattintson a Speciális lehetőségen.
3. Amennyiben ATI grafikus kártyája van válassza az Elforgatás fület és állítsa be a kívánt elforgatást. Amennyiben Nvidia grafikus kártyája van, a bal oldali oszlopban válassza az NV Rotate lehetőséget, majd válassza ki a kívánt elforgatást. Amennyiben Intel grafikus kártyája van, válassza az Intel fület, kattintson a Grafikus tulajdonságokon, válassza az Elforgatás fület, majd válassza ki a kívánt elforgatást.

Ellenőrizze a számítógépe gyártójánál, hogy letölthető-e képforgatással rendelkező grafikus illesztőprogram a weboldalukról.

Az energiagazdálkodás magyarázata

Az energiagazdálkodás akkor lép működésbe, ha a számítógép azt érzékeli, hogy a felhasználó által megadott ideig nem használta az egeret vagy billentyűzetet. Az alábbi táblázat tanúsága szerint több állapot létezik.

Az optimális teljesítmény érdekében, kapcsolja ki a monitort a munkanap végén, illetve akkor, ha napközben hosszú ideig tervezi őrizetlenül hagyni.

2-4. táblázat. Áramellátás jelzőfény

Állapot	Áramellátás jelzőfény	Vásznon	Működés visszaállítása	Megfelelőség
Be	Folyamatos fehér	Normál		
Készenlét/ Felfüggesztés	Folyamatos borostyán	Üres	Nyomjon meg egy gombot, vagy mozgassa az egeret. A kép kis késéssel jelenhet meg. Megjegyzés: Akkor is készenlétre kapcsol, ha nincs jelbemenet.	ENERGY STAR
Ki	Ki	Ki	Nyomja meg az üzemkapcsoló gombot a bekapcsolásához. A kép kis késéssel jelenhet meg.	ENERGY STAR

Energy Star	Energiafogyasztás
P _{on}	16,15 W
ETEC	51,10 kWh/év

** Maximális energiafogyasztás maximális fényerő mellett.

Ez a dokumentum kizárólag tájékoztatási célra készült, és a laboratóriumi teljesítményt tükrözi. Elképzelhető, hogy a készülék eltérően fog működni az adott szoftvertől, illetve a megrendelt komponensektől és perifériás eszközöktől függően, és nem áll fenn kötelezettség az ilyen jellegű információk frissítését illetően. Ennek megfelelően a vásárló ne hagyatkozzon ezekre az információkra, amikor elektromos tűrőhatároktól vagy hasonló kérdésekről hoz döntéseket. Nem áll fenn kifejezett vagy vélelmezett garancia a pontosságra és teljességre vonatkozóan.

A monitor ápolása

Bármilyen karbantartás elvégzése előtt kapcsolja ki a monitor tápellátását.

Kerülje az alábbiakat:

- Ne tegyen vizet vagy más folyadékot közvetlenül a monitorra.
- Ne használjon oldószert vagy súrolószert.
- Ne használjon tűzveszélyes tisztítószeret a monitor vagy más elektromos berendezések tisztításához.
- Ne érjen hozzá a monitor képernyőjéhez éles vagy dörzsölő hatású tárgyakkal. Az ilyen érintkezés a képernyő maradandó károsodását okozhatja.
- Ne használjon tisztítószeret, amely antisztatikus oldatot vagy hasonló adalékot tartalmaz. Ez károsíthatja a képernyő felületének bevonatát.

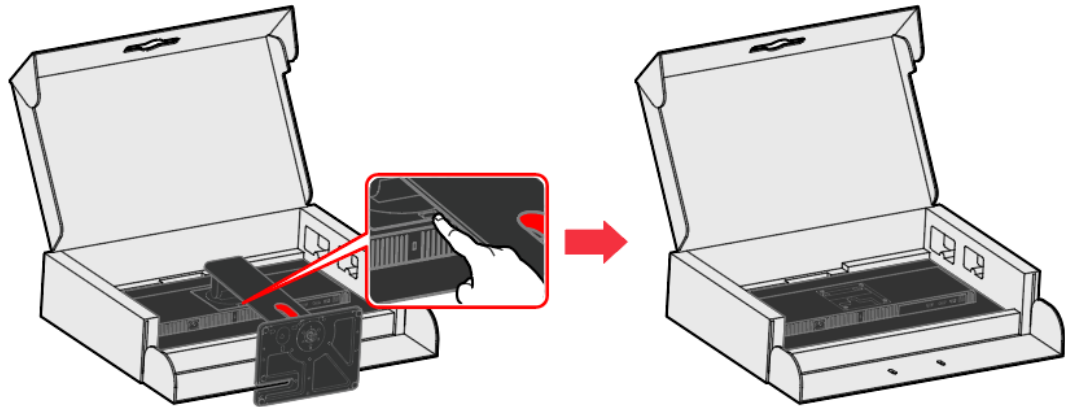
Tegye az alábbiakat:

- A készülékházat és a képernyőt vízzel kissé megnedvesített, puha törlőkendővel óvatosan törölje le.
- Az ujjenyomatokat és zsírt enyhe tisztítószerrel megnedvesített kendővel távolítsa el.

A monitorárvány leszerelése

Miután a monitort lefele fordította egy tiszta és puha felületen, nyomja meg a talpon levő horgot és emelje fel a talpat, hogy eltávolítsa a monitorról.

1. Helyezze a monitort képernyővel lefele az eredeti csomagolásba.
2. Nyomja fel a kioldó gombot a talpon és távolítsa el a talpat a monitorról.

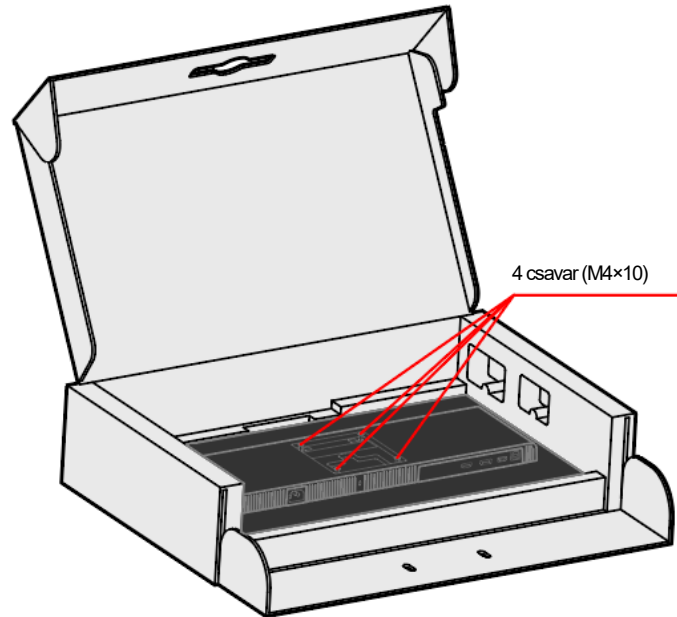


Falra szerelés (opcionális)

Olvassa el a VESA kompatibilis talp szerelőkészlettel szállított útmutatásokat.

1. Helyezze a monitort a képernyővel lefelé egy nem karcoló felületre egy stabil, lapos asztalon.
2. Távolítsa el a talpat.
3. Rögzítse a fali konzol szerelőkeretét a monitorra.
4. Szerelje a monitort a falra a talp szerelőkészletéhez mellékelt útmutatások szerint.

MEGJEGYZÉS: Csak UL és GL által felsorolt fali szerelőkerettel való használatra minimális súly/terhelés kapacitás 6,00 kg. Ahhoz, hogy teljesítse a TCO hitelesítést ehhez a fali szerelési lehetőséghez, kötelező módon árnyékolt tápkábelt kell használni. Szerelje fel a szerelőkonzolt a VESA-kompatibilis fali konzolkészletből (100 mm x 100 mm távolság). A VESA szerelőcsavar típusa: M4 x 10 mm.



3.fejezet Hivatkozási információk

Ez a fejezet a monitor műszaki adatait, a monitor illesztőprogramjának telepítésére vonatkozó utasításokat, valamint a hibaelhárítási és javítási információkat tartalmazza.

Műszaki adatok

3-1. táblázat. Műszaki adatok

Méretek	Magasság	539,25 mm (21,23 in.)
	Mélység	195,00 mm (7,68 in.)
	Szélesség	613,60 mm (24,16 in.)
Tömeg	Kicsomagolt állapotban	6,49 kg
Talp	Döntési tartomány	Tartomány: -5°/+23,5°
	Elforgatás	Tartomány: -45°/+45°
	Emelés	Tartomány: 155 mm
	Forgatás	Igen (óramutató szerinti 90° és óramutatóval ellentétes 90°)
VESA-konzol	Támogatott (GS&UL Jóváhagyott)	100 mm(3,94 in.)
Kép	Hasznos képméret	684,7 mm (27 in.)
	Maximális magasság	335,7 mm (13,21 in.)
	Maximális szélesség	596,7 mm (23,49 in.)
	Pixel távolság	0,233 mm (0,0091 in.) (V)
	Válaszidő	Ki: 14 ms Normál: 6 ms Extrém: 4 ms
Tápfeszültség-bemenet	Tápfeszültség	100-240 V, 50/60 Hz
	Áram	1,5 A
Energiafogyasztás Megjegyzés: Az áramfogyasztási adatok a monitorra és a tápegységre együtt vonatkoznak.	Max. fogyasztás	90 W
	Jellemző fogyasztás	17 W
	Készenlét/felfüggesztett	< 0,5 W
	Ki	< 0,3 W
Video bemenet (DP)	Bemeneti jel	DP *
	Vízszintes címezhetőség	2560 képpont (max.)
	Függőleges címezhetőség	1440 sor (max.)
	Órafrekvencia	497,75 MHz
Video bemenet (HDMI)	Bemeneti jel	HDMI
	Vízszintes címezhetőség	2560 képpont (max.)
	Függőleges címezhetőség	1440 sor (max.)
	Órafrekvencia	497,75 MHz
Képarány	Képarány	16:9
Kommunikáció	VESA	DDC/CI
Magasságpróba	Működés	5000 m (16404 ft.)

Támogatott megjelenítési üzemmódok (VESA szabvány módok a jelzett határértékeken belül)	Vízszintes frekvencia	30 kHz – 183 kHz
	Függőleges frekvencia	48 kHz – 120 kHz
	Saját felbontás	2560 x 1440 képpont 60 Hz frekvencián
Hőmérséklet	Üzemi	0° – 40°C (32° F – 104° F)
	Tárolási	-20° – 60°C (-4° F – 140° F)
	Szállítási	-20° – 60°C (-4° F – 140° F)
Páratartalom	Üzemi	8 % – 80 %
	Tárolási	5 % – 95 %
	Szállítási	5 % – 95 %

*: DP1.4 (HBR2: 21,60Gbit/s) HBR2: Nagy bitsebesség 2

Hibaelhárítás

Amennyiben problémákat tapasztal a monitor üzembe helyezése vagy használata közben, elképzelhető, hogy saját maga is megoldhatja. Mielőtt a márkakereskedőt vagy a Lenovót hívná, próbálkozzon a problémához javasolt műveletekkel.

3-2. táblázat. Hibaelhárítás

Probléma	Lehetséges ok	Javasolt teendő	Referencia
Az „Tartományon kívül” szavak olvashatók a képernyőn, és a bekapcsolt állapotot jelző LED fehéren villog.	A rendszer olyan megjelenítési módra állították, amit nem támogat a monitor.	<ul style="list-style-type: none"> Amennyiben régi monitort vált le, csatlakoztassa újra, és állítsa be a megjelenítési módot, hogy az új monitor a megadott tartományon belül legyen. Ha Windows operációs rendszert használ, indítsa újra a rendszert csökkentett módban, majd válasszon egy, a számítógép által támogatott megjelenítési módot. Amennyiben ezek a funkciók nem működnek, lépjen kapcsolatba az ügyféltámogató központtal. 	“A támogatott megjelenítési mód kiválasztása” a(z) 2-9. oldalon
A kép minősége elfogadhatatlan.	A videó jelkábel nem csatlakozik a monitorhoz vagy a számítógéphez. vagy a számítógéphez.	Győződjön meg arról, hogy a jelkábel megfelelően csatlakozik a rendszerhez és a monitorhoz.	“A monitor csatlakoztatása és bekapcsolása” a(z) 1-7. oldalon
	Lehet, hogy a színbeállítások nem megfelelőek.	Válasszon egy másik színbeállítást az OSD menüből.	“A monitor képének beállítása” a(z) 2-5. oldalon
A bekapcsolt állapotot jelző fény nem világít és nincs kép.	<ul style="list-style-type: none"> A monitor üzemkapcsolóját nem kapcsolták be. A hálózati tápkábel laza vagy nincs csatlakoztatva. Nincs feszültség az aljzatban. 	<ul style="list-style-type: none"> Győződjön meg arról, hogy a tápkábel megfelelően van csatlakoztatva. Győződjön meg arról, hogy az aljzatban van feszültség. Kapcsolja be a monitort. Próbálkozzon egy másik tápkábellel. Próbálkozzon egy másik elektromos aljzattal. 	„A monitor csatlakoztatása és bekapcsolása” (1-7. oldal)

3-2. táblázat. Hibaelhárítás (Folytatás)

Probléma	Lehetséges ok	Javasolt teendő	Referencia
A képernyő üres, és a bekapcsolt állapotot jelző fény folyamatosan sárgán világít vagy fehéren villog	A monitor Készenlét/Felfüggesztett üzemmódban van.	<ul style="list-style-type: none"> • Nyomjon meg egy gombot vagy mozgassa az egeret a monitor visszakapcsolásához. • Ellenőrizze a számítógép energiagazdálkodási beállításait. 	„Az energiagazdálkodás magyarázata” 2-10. oldal
A bekapcsolt állapotot jelző fény fehéren világít, de nincs kép.	A videó jelkábel laza vagy nem csatlakozik a monitorhoz vagy a számítógéphez.	Győződjön meg arról, hogy a videó jelkábel megfelelően csatlakozik a rendszerhez.	„A monitor csatlakoztatása és bekapcsolása” 1-7. oldal
	A fényerő és a kontraszt a legalacsonyabbra van állítva.	Állítsa be a kontraszt és a fényerő értékét az OSD-menüben.	„A monitor képének beállítása” a(z) 2-5. oldalon
Egy vagy több képpont elszíneződöttnek tűnik	Ez nem LCD-hiba, hanem az LCD technológiának a jellemzője.	Amennyiben több mint öt képpont nem működik, lépjen kapcsolatba az ügyféltámogató központtal.	A függelék, „Szerviz és támogatás” A-1 oldalon
<ul style="list-style-type: none"> • Zavaros szövegsorok vagy élelen kép. • Vízszintes vagy függőleges vonalak a képen. 	<ul style="list-style-type: none"> • A rendszer megjelenítési tulajdonságai nem optimálisak. 	Állítsa be a rendszer felbontását, hogy egyezzen a monitor natív felbontásával: 2560 x 1440 60 Hz-es képfrekvencia mellett	„A monitor képének beállítása” a(z) 2-5. oldalon
		Ha a natív felbontást alkalmazza, további javulás érhető el a rendszer pont per hüvelyk (Dots Per Inch - DPI) beállításának módosításával.	Lásd a rendszer megjelenítési tulajdonságainak Speciális részét.

A monitor illesztőprogramjának manuális telepítése

Az alábbi lépések a monitor illesztőprogramjának telepítését ismertetik Microsoft Windows 10 és Microsoft Windows 11 operációs rendszerben.

1. Kikapcsolja a számítógépet és az összes csatlakoztatott eszközt.
2. Ellenőrizze a monitor megfelelő csatlakoztatását.
3. Bekapcsolja be a monitort, majd a rendszeregységet. Engedélyezze a számítógép számára a Windows operációs rendszer indítását.
4. A Lenovo webhelyéről https://pcsupport.lenovo.com/solutions/t27q_40 keresse meg a megfelelő monitor illesztőprogramot, és töltsse le arra a számítógépre, amelyhez ez a monitor csatlakoztatva van (például az asztali számítógépre).
5. Kattintson a jobb egérgombbal a Windows **Start** gombra az asztalon, majd kattintson az **Eszközkezelő** elemre, és végül kattintson duplán a **Monitor** elemre.
6. Kattintson duplán az **Általános monitor** elemre.
7. Kattintson az **Illesztőprogram** fülre.
8. Kattintson az **Illesztőprogram frissítése** elemre, majd kattintson a **Tallózás a számítógépen az illesztőprogram megkereséséhez** lehetőségre.
9. Kattintson a **Választás a számítógépemen elérhető illesztőprogramok listájából** gombra.
10. Kattintson a **Telepítés lemezről...** gombra. Kattintson a **Tallózás** gombra, és navigáljon a következő könyvtárhoz: **X:\Monitor Drivers\Windows** (ahol X jelzi „a mappát, amelyben a letöltött illesztőprogram található” (például az asztal)).
11. Válassza ki a **t27q-40.inf** fájlt, kattintson a **Megnyit** gombra. Kattintson az **OK** gombra.
12. Az új ablakban válassza a **T27Q-40** lehetőséget, majd kattintson a **Tovább** gombra.
13. Miután a telepítés elkészült, törölje a letöltött fájlokat, és zárjon be minden ablakot.
14. Indítsa újra a rendszert. A rendszer automatikusan kiválasztja a frissítési gyakoriságot és a megfelelő színegyeztési profilt.

Szervizinformációk

A vásárló felelősségi köre

A jótállás nem érvényes olyan termék esetében, amely baleset, nem rendeltetésszerű használat, rongálás, nem megfelelő üzembe helyezés, a termékleírás, illetve használati utasítás be nem tartása, természeti vagy személyi katasztrófa, valamint nem megengedett módosítás, javítás vagy átalakítás miatt sérült meg.

Íme néhány példa a nem rendeltetésszerű használatra, illetve rongálásra, amelyekre a jótállás nem terjed ki:

- A CRT monitor képernyőjére beégett kép. A képbeéggést mozgó képernyőkímélő program vagy az energiagazdálkodási funkció használatával el lehet kerülni.
- A fedelek, káva, talp és kábelek fizikai sérülése.
- Karcolások vagy lyukak a monitorképernyőn.

További segítség igénylése

Ha a problémát még mindig nem tudta megoldani, kérjük lépjen kapcsolatba az ügyféltámogató központtal. További információért az ügyfélszolgálati központ értesítését illetően, lásd A függelék „Szerviz és támogatás” az A-1. oldalon.

Szerviz fejezetek

Az alábbi részt a Lenovo márkaszerviz munkatársai vagy a hivatalos Lenovo márkakereskedők használják az ügyfélgarancia támogatásához. Az említett részek kizárólag a szerviz általi használatra valók. Az alábbi táblázat a 64A6GAR6WW modellre vonatkozó információkat tartalmazza.

3-3. táblázat. Alkatrészlista

FRU (helyszínen cserélhető egység) Cikkszám	Leírás	Szín	Géptípus model (MTM)
5C11J31037	HDMI2.0 kábel 1,8m FRU-Foxconn	Hollófekete	64A6GAR6WW
5C11J31038	DP1.4 kábel 1,8m FRU-Foxconn	Hollófekete	64A6GAR6WW
5CF1P41503	T27Q-40- FRU kartondoboz	Sárga	64A6GAR6WW
5D11P36213	T27Q-40 - 27 hüvelykes FRU monitor	Hollófekete	64A6GAR6WW
5SE1P38221	T27Q-40 - FRU állvány és talp	Hollófekete	64A6GAR6WW

„A” függelék Szerviz és támogatás

A következő információk a termékhez a garanciális időszak vagy a termék élettartama során rendelkezésre álló műszaki támogatást ismertetik. Tekintse meg a Lenovo Korlátozott Jótállási Nyilatkozatát a Lenovo garanciális feltételek teljes magyarázatáért.

Az opció regisztrálása

Regisztrálja termékét a termékszerviz és támogatási frissítések szolgáltatásokhoz és azért, hogy ingyenesen vagy kedvezményesen juthasson hozzá számítógépes tartozékokhoz és tartalmakhoz. Keresse fel a következő weboldalt:
<http://www.lenovo.com/support>

Online műszaki támogatás

A <http://www.lenovo.com/support> címen elérhető Lenovo Támogatási Weboldalon műszaki segítséget kaphat a terméke teljes élettartama során.

A jótállás ideje alatt segítség érhető el a hibás részegységek cseréjét illetően. Emellett az adott Lenovo számítógép-opció függvényében jogosult lehet a helyszíni javíttatásra. Az Ön műszaki támogatási

képviselője segítséget nyújt a legmegfelelőbb lehetőség kiválasztásában.

Telefonos műszaki segítségnyújtás

Az Ügyféltámogató Központon keresztül igénybe vehető üzembe helyezési és konfigurálási támogatást a Lenovo saját belátása szerint megvonhatja vagy díjkötelessé teheti 90 nappal az opció gyártásának megszűnés után. A további támogatási ajánlatok, beleértve a lépésenkénti üzembe helyezési segítséget is, névleges díjazásért elérhetők.

A műszaki támogatás munkatársa munkájának segítése érdekében tartson készenlétben az alábbi információk közül a lehető legtöbbet:

- Opció neve
- Opció száma
- Vásárlási bizonylat
- Számítógép gyártója, típusa, sorozatszám és kézikönyve
- A hibaüzenet pontos szövege (ha van ilyen)
- Probléma leírása
- A rendszere hardver- és szoftverkonfigurációja

Ha lehetséges, legyen a számítógépénél. Elképzelhető, hogy a műszaki támogató munkatárs végigvezeti Önt a problémamegoldás folyamatán a hívás közben.

Nemzetközi telefonszámok

Ezek a számok minden külön értesítés nélkül megváltozhatnak. A lehető legfrissebb telefonszámok felsorolásáért keresse fel a következő oldalt:

<http://www.lenovo.com/support/phone>

Ország vagy régió	Telefonszám
Argentína	0800-666-0011 (spanyol, angol)
Ausztrália	1-800-041-267 (angol)
Ausztria	0810-100-654 (helyi hívás) (német)
Belgium	Garanciális szolgáltatás és támogatás: 02-339-36-11 (holland, francia)
Bolívia	0800-10-0189 (spanyol)
Brazília	A Sao Paulo régióból hívó felek: 11-3889-8986 A Sao Paulo régióon kívülről hívó felek: 0800-701-4815 (portugál)
Brunei Darussalam	800-1111 (angol)
Kanada	1-800-565-3344 (angol, francia)
Chile	800-361-213 (spanyol)

Ország vagy régió	Telefonszám
Kína	Műszaki támogatás vonal: 400-100-6000 (mandarin)
Kína (Hongkong S.A.R.)	(852) 3516-8977 (kantoni, angol, mandarin)
Kína (Makaó S.A.R.)	0800-807 / (852) 3071-3559 (kantoni, angol, mandarin)
Kolumbia	1-800-912-3021 (spanyol)
Costa Rica	0-800-011-1029 (spanyol)
Horvátország	385-1-3033-120 (horvát)
Ciprus	800-92537 (görög)
Cseh Köztársaság	800-353-637 (cseh)
Dánia	Garanciális szolgáltatás és támogatás: 7010-5150 (dán)
Dominikai Köztársaság	1-866-434-2080 (spanyol)
Ecuador	1-800-426911 (4 opció) (spanyol)
Egyiptom	Elsődleges: 0800-0000-850 Másodlagos: 0800-0000-744 (arab, angol)
El Salvador	800-6264 (spanyol)
Észtország	372-66-0-800 (észti, orosz, angol)
Finnország	Garanciális szolgáltatás és támogatás: +358-800-1-4260 (finn)
Franciaország	Garanciális szolgáltatás és támogatás (hardver): +0810-631-213 (francia)
Németország	Garanciális szolgáltatás és támogatás: 0800-500-4618 (ingyenes hívás) (német)
Görögország	Lenovo Business Partner (görög)
Guatemala	Hívja a 999-9190 számot, várja meg a központos jelentkezését, majd kérje a 877-404-9661 számot (spanyol)
Honduras	Tárcsázza a 800-0123 számot (spanyol)
Magyarország	+36-13-825-716 (angol, magyar)
India	Elsődleges: 1800-419-4666 (Tata) Másodlagos: 1800-3000-8465 (Reliance) E-mail: commercialts@lenovo.com (angol és hindi)
Indonézia	1-803-442-425 62 213-002-1090 (Normál díjszabás) (angol, bahasa indonesia)
Írország	Garanciális szolgáltatás és támogatás: 01-881-1444 (angol)
Izrael	Givat Shmuel szerviz és központ: +972-3-531-3900 (héber, angol)
Olaszország	Garanciális szolgáltatás és támogatás: +39-800-820094 (olasz)
Japán	0120-000-817 (japán, angol)
Kazahsztán	77-273-231-427 (Normál díjszabás szerint) (Orosz, angol)
Korea	080-513-0880 (Hívott fél fizeti) 02-3483-2829 (Hívó fizeti) (koreai)
Lettország	371-6707-360 (lett, orosz, angol)
Litvánia	37052786602 (olasz, orosz, angol)
Luxemburg	ThinkServer és ThinkStation: 352-360-385-343 ThinkCentre és ThinkPad: 352-360-385-222 (francia)
Malajzia	1-800-88-0013 03-7724-8023 (Normál díjszabás szerint) (angol)
Málta	356-21-445-566(angol, olasz, máltai arab)

Ország vagy régió	Telefonszám
Mexikó	001-866-434-2080 (spanyol)
Hollandia	020-513-3939 (holland)
Új-Zéland	0508-770-506 (angol)
Nicaragua	001-800-220-2282 (spanyol)
Norvégia	8152-1550 (norvég)
Panama	Lenovo Ügyféltámogató Központ: 001-866-434 (ingyenes hívás) (spanyol)
Peru	0-800-50-866 (2 opció) (spanyol)
Fülöp-szigetek	1-800-8908-6454 (GLOBE előfizetők) 1-800-1441-0719 (PLDT előfizetők) (tagalog, angol)
Lengyelország	Laptopok és Think logóval ellátott tablettagépek: 48-22-273-9777 ThinkStation és ThinkServer: 48-22-878-6999 (lengyel, angol)
Portugália	808-225-115 (Normál díjszabás szerint) (portugál)
Románia	4-021-224-4015 (román)
Oroszország	+7-499-705-6204 +7-495-240-8558 (Normál díjszabás)(orosz)
Szingapúr	1-800-415-5529 6818-5315 (Normál díjszabás szerint) (angol, mandarin, bahasa malajéz)
Szlovák Köztársaság	ThinkStation és ThinkServer: 421-2-4954-5555
Szlovénia	386-1-2005-60 (szlovén)
Spanyolország	34-917-147-833 (spanyol)
Srí Lanka	+9477-7357-123 (Sumathi információs rendszer) (angol)
Svédország	Garanciális szolgáltatás és támogatás: 077-117-1040 (svéd)
Svájc	Garanciális szolgáltatás és támogatás: 0800-55-54-54 (német, francia, olasz)
Tajvan	0800-000-702 (mandarin)
Thaiföld	001-800-4415-734 (+662) 787-3067 (Normál díjszabás szerint) (thai, angol)
Törökország	444-04-26 (török)
Nagy-Britannia	Szabványos garanciális támogatás: 03705-500-900 (helyi hívás) Szabványos garanciális támogatás: 08705-500-900 (angol)
Egyesült Államok	1-800-426-7378 (angol)
Uruguay	000-411-005-6649 (spanyol)
Venezuela	0-800-100-2011 (spanyol)
Vietnam	120-11072 (Díjmentes hívás) 84-8-4458-1042 (Normál díjszabás szerint) (vietnámi, angol)

„B” függelékTájékoztatás

Előfordulhat, hogy a Lenovo nem minden országban kínálja a jelen dokumentumban bemutatott termékeket, szolgáltatásokat és funkciókat. Vegye fel a Lenovo helyi képviselőjével a kapcsolatot az Ön területén kapható termékekkel és szolgáltatásokkal kapcsolatban. Egy Lenovo termékre, programra vagy szolgáltatásra történő hivatkozás nem értelmezendő oly módon, hogy kizárólag a megnevezett Lenovo terméket, programot vagy szolgáltatást lehet használni. Bármilyen funkcionálisan egyenértékű termék, program vagy szolgáltatás, amely nem sérti a Lenovo szellemi tulajdonra vonatkozó jogait, felhasználható. Azonban a felhasználó felelős az egyéb termék, program vagy szolgáltatás működésének értékeléséért, illetve ellenőrzéséért.

Előfordulhat, hogy a Lenovo szabadalommal vagy bejegyzés alatt álló szabadalmi joggal rendelkezik a jelen dokumentumban bemutatott bármely tárgyat illetően. A dokumentum rendelkezésre bocsátása nem ad Önnek engedélyt ezen szabadalmak használatára. Az engedélykérelmeket írásban az alábbi címre küldjék:

*Lenovo (United States),inc.
1009 Think Place – Building One
Morrisville, NC 27560
U.S.A.
Címzett: Lenovo Licencigazgató*

A LENOVO A JELEN KIADVÁNY AZ EREDETI ÁLLAPOTÁBAN BIZTOSÍTJA, KIZÁRVA MINDENMÉŰ KIFEJEZETT VAGY BELEÉRTETT SZAVATOSSÁGOT, EGYEBEK KÖZÖTT A FORGALMAZHATÓSÁGRA,

AZ ADOTT CÉLRA VALÓ ALKALMASSÁGRA ÉS A MÁSOK JOGAI MEGSÉRTÉSÉNEK KIZÁRÁSÁRA VONATKOZÓ SZAVATOSSÁGOT.

Egyes joghatóságok nem engedélyezik a kifejezett vagy beleértett szavatosság kizárását bizonyos ügyletekben, ezért ez a nyilatkozat nem feltétlenül vonatkozik Önre.

Ez az információ műszaki pontatlanságokat, illetve gépelési hibákat tartalmazhat. Az itt megadott információkat rendszeresen módosítjuk; a változtatásokat a kiadvány következő kiadásai tartalmazzák. A Lenovo előzetes értesítés nélkül, bármikor korszerűsítheti és/vagy módosíthatja a jelen kiadványban szereplő termékeket és/vagy programokat.

Az ebben a dokumentumban leírt termékek használatát nem hagyták jóvá beültetési, illetve egyéb életfenntartó alkalmazásokban, ahol a meghibásodás személyi sérülést, illetve halált okozhat. A dokumentumban szereplő információk nem érintik, illetve módosítják a Lenovo termékekre vonatkozó termékleírásokat, illetve garanciákat. A dokumentumban szereplő információk közül egyik sem értelmezhető kifejezett vagy vélt engedélynek, illetve jóállásnak a Lenovo vagy más felek szellemi tulajdonjogára. A jelen dokumentumban előforduló összes információhoz meghatározott környezetekben jutottak, és ezek az információk szemléltető célt szolgálnak. A más üzemi környezetben nyert eredmények eltérhetnek.

A Lenovo saját belátása szerint felhasználhatja, illetve továbbadhatja az Ön által szolgáltatott információt anélkül, hogy ez Önre nézve kötelezettséggel járna.

A jelen kiadványban hivatkozott nem Lenovo weblapok kizárólag a praktikusság miatt szerepelnek, és semmilyen módon nem jelentik azon weblapok jóváhagyását. A weboldalon szereplő anyagok nem képezik a jelen Lenovo termékhez tartozó anyagokat, ezért saját felelősségére használja a hivatkozott weblapokat.

Az ebben a dokumentumban lévő teljesítményadatok szabályozott környezetben lettek megállapítva. Így a más üzemi környezetben nyert eredmények az itt megadottaktól jelentősen eltérhetnek. Egyes méréseket esetleg fejlesztés alatt álló rendszereken végeztek, ezért nincs garancia arra, hogy az ilyen mérések egyezni fognak az általánosan rendelkezésre álló rendszerek esetében. Továbbá, néhány mérést

extrapoláció segítségével határoztuk meg. A tényleges eredmények ettől eltérhetnek. A dokumentum felhasználói a saját környezetüknek megfelelően ellenőrzik a rájuk vonatkozó adatokat.

Újrahasznosítással kapcsolatos információk

A Lenovo biztatja az informatikai (IT) berendezések tulajdonosait a már szükségtelen berendezéseik felelősségteljes újrahasznosítására. A Lenovo számos programot és szolgáltatást kínál a berendezések tulajdonosai számára IT termékeik újrahasznosításának elősegítése érdekében. A Lenovo termékek újrahasznosításával kapcsolatos információkért keresse fel a következő weboldalt:

www.lenovo.com/recycling

環境配慮に関して

本機器またはモニターの回収リサイクルについて

企業のお客様が、本機器が使用済みとなり廃棄される場合は、資源有効利用促進法の規定により、産業廃棄物として、地域を管轄する県知事あるいは、政令市長の許可を持った産業廃棄物処理業者に適正処理を委託する必要があります。また、弊社では資源有効利用促進法に基づき使用済みパソコンの回収および再利用・再資源化を行う「PC回収リサイクル・サービス」を提供しています。詳細は、

https://www.lenovo.com/jp/ja/services_warranty/recycle/pcrecycle/をご参照ください。

また、同法により、家庭で使用済みとなったパソコンのメーカー等による回収再資源化が2003年10月1日よりスタートしました。詳細は、https://www.lenovo.com/jp/ja/services_warranty/recycle/personal/をご参照ください。

重金属を含む内部部品の廃棄処理について

本機器のプリント基板等には微量の重金属（鉛など）が使用されています。使用後は適切な処理を行うため、上記「本機器またはモニターの回収リサイクルについて」に従って廃棄してください。

Leselejtezett Lenovo számítógép vagy monitor begyűjtése

Amennyiben Ön egy cég alkalmazottja, és le kell selejteznie egy Lenovo számítógépet vagy monitort, amely a cég tulajdona, akkor ezt az erőforrások hatékony hasznosításának elősegítéséről szóló törvénynek megfelelően kell tennie. A számítógépek és monitorok ipari hulladékok, így ártalmatlanításukat ennek megfelelően kell elvégeznie egy, a helyi önkormányzat által jóváhagyott, ipari hulladékok ártalmatlanításáért felelős vállalkozónak. Az erőforrások hatékony hasznosításának elősegítéséről szóló törvény értelmében a Lenovo Japan a számítógép-begyűjtő és -újrahasznosító szolgáltatásokon keresztül intézkedik a használaton kívüli számítógépek és monitorok begyűjtéséről, újrafelhasználásáról és újrahasznosításáról. A részletekért látogasson el a Lenovo weboldalára:

https://www.lenovo.com/jp/ja/services_warranty/recycle/pcrecycle/. Az Erőforrások Hatékony Hasznosításának Elősegítéséről szóló törvény értelmében az otthon használatos számítógépek és monitorok begyűjtését és újrahasznosítását a gyártó 2003. október 1-jétől végzi. Ez a szolgáltatás díjmentes a 2003 október 1-je után értékesített, otthoni használatú számítógépekre vonatkozóan. A részletekért látogasson el a Lenovo weboldalára:

https://www.lenovo.com/jp/ja/services_warranty/recycle/personal/.

A Lenovo számítógép-alkatrészek ártalmatlanítása

Egyes, Japánban értékesített Lenovo számítógépek nehézfémeket vagy egyéb, környezetre ártalmas anyagot tartalmazhatnak. A használaton kívüli részek – például nyomtatott áramköri lapok vagy meghajtók – megfelelő ártalmatlanítása érdekében használja a fent írt módszereket a használaton kívüli számítógép vagy monitor begyűjtéséhez és újrahasznosításához.

Védjegyek

Az alábbi kifejezések a Lenovo védjegyei az Egyesült Államokban és/vagy más országokban:

Lenovo

A Lenovo embléma

ThinkCentre

ThinkPad

ThinkVision

A Microsoft, a Windows és a Windows NT a Microsoft cégcsoport bejegyzett védjegyei.

Az anyagban említett további cég-, termék- és szolgáltatásnevek a megfelelő tulajdonosok védjegyei lehetnek.

Török megfelelőségi nyilatkozat

A Lenovo termék megfelel a Török Köztársaság egyes veszélyes anyagok használatának korlátozásáról elektromos és elektronikus berendezésekben (EEE) c. irányelve előírásainak.

Türkiye AEEE yönetmeliğine Uygunluk Beyanı

Bu Lenovo ürünü, T.C. Çevre Şehircilik ve İklim Değişikliği Bakanlığı'nın Atık Elektrikli ve Elektronik Eşyaların Kontrolü Yönetmeliğine (AEEE)" uygundur.

A Lenovo és a Lenovo embléma a Lenovo védjegyei az Egyesült Államokban és/vagy más országokban.

Ukrán RoHS

Цим підтверджуємо, що продукція Леново відповідає вимогам нормативних актів України, які обмежують вміст небезпечних речовин.

Indiai RoHS

RoHS-kompatibilis az E-hulladék (Kezelés és feldolgozás) szabályok szerint, 2011.

Tápkábelek és tápegységek

Kizárólag a termék gyártója által biztosított tápkábeleket és tápegységeket használja. Ne használja a hálózati tápegységet más készülékekhez.