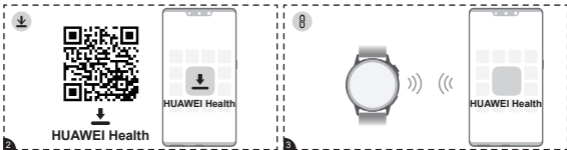


Ръководство за бърз старт
Stručná úvodní příručka
Stručná úvodná príručka
Gyors útmutató
Kratko uputstvo
Vodič za brzi početak rada
Vodnik za hiter začetek
Snabbstartsguide
Pika-aloitusopas
Hurtigstartguide
Hurtigstartveiledning
Короткий посібник користувача
Akıllı Saat Hızlı Kullanım Kılavuzu
Starthandbók

Quick Start Guide
Guide de démarrage rapide
Schnellstartanleitung
Guida rapida
Guía de inicio rápido
Guia de início rápido
Snelstartgids
Οδηγός γρήγορης έναρξης
Skrócona instrukcja obsługi
Īsa pamācība
Sparčiosios paleisties vadovas
Kiirjuhend
Ghid de pornire rapidă
Краткое руководство пользователя
Упатство за брз почеток



English

Before using the device, review and download the latest Quick Start Guide at <https://consumer.huawei.com/en/support/>.

Set Up Your Device

- 1 Press and hold the Up button or charge the device to power it on.
- 2 Use your phone to scan the QR code on the first page, or search for "HUAWEI Health" in AppGallery or on consumer.huawei.com to download the HUAWEI Health app.
- 3 Open the HUAWEI Health app, go to the devices screen, choose the devices you wish to add, and follow the onscreen instructions to complete pairing.

Blasting Caps and Areas

Turn off your mobile phone or wireless device when in a blasting area or in areas posted turn off "two-way radios" or "electronic devices" to avoid interfering with blasting operations.

Petrol stations and explosive atmospheres

In locations with potentially explosive atmospheres, obey all posted signs to turn off wireless devices such as your phone or other radio equipment. Areas with potentially explosive atmospheres include

fuelling areas, below decks on boats, fuel or chemical transfer or storage facilities, areas where the air contains chemicals or particles, such as grain, dust, or metal powders.

Operation and safety



- To prevent possible hearing damage, do not listen at high volume levels for long periods.
- Ideal temperatures: -20°C to $+45^{\circ}\text{C}$ for operating, -20°C to $+55^{\circ}\text{C}$ for storage.
- Keep the device and the battery away from fire, excessive heat, extremely low air pressure and direct sunlight. Do not place it on or in heating devices. Do not disassemble, modify, throw, or squeeze it. Do not insert foreign objects into it, submerge it in liquids, or expose it to external force or pressure, as this may cause it to leak, overheat, catch fire, or even explode.
- Do not attempt to replace the battery yourself — you may damage the battery, which could cause overheating, fire, and injury. The built-in battery in your device should be serviced by Huawei or an authorised service provider.
- Adult supervision is advised if children are to use or come into contact with this product.

- Please consult your doctor and the device manufacturer to determine if operation of your device may interfere with the operation of your medical device.
- Pacemaker manufacturers recommend that a minimum distance of 15 cm be maintained between a device and a pacemaker to prevent potential interference with the pacemaker.
- If using a pacemaker, hold the device on the side opposite the pacemaker and do not carry the device in your front pocket.
- This product is not designed to be a medical device, and is not intended to diagnose, treat, cure or prevent any disease. All data and measurements should be used for personal reference only.
- If you experience skin discomfort when wearing the device, take it off and consult a doctor.
- Switch off your wireless device when requested to do so in hospitals, clinics or health care facilities. These requests are designed to prevent possible interference with sensitive medical equipment.
- Switch off your wireless device whenever you are instructed to do so by airport or airline staff. Consult the airline staff about the use of wireless devices on board the aircraft, if your device offers a 'flight mode' this must be enabled prior to boarding an aircraft.
- To prevent damage to your device's parts or internal circuits, do not use it in dusty, smoky, damp or dirty environments or near magnetic fields.

- Ensure that the power adapter meets the requirements of IEC/EN 62368-1 and has been tested and approved according to national or local standards.



- **Warning:** This device contains a coin, button, or small-sized cell battery. Do not swallow the battery, as it constitutes a chemical burn hazard.
- If the coin, button, or small size cell battery is swallowed, it can cause severe internal burns in just 2 hours and can lead to death.
- Keep new and used batteries away from children. If the battery compartment does not close securely, stop using the product and keep it away from children. If you think batteries might have been swallowed or placed inside any part of the body, seek immediate medical attention.
- Your device meets requirements of IP68/IP69 (IEC 60529) and complies with the 5ATM-rated resistance level.

Disposal and recycling information



The symbol on the product, battery, literature, or packaging means that the products and batteries should be taken to separate waste collection points designated by local authorities at the end of the lifespan. This will ensure that EEE waste is recycled and treated in a manner that conserves valuable materials and protects human health and the environment. For more information, please contact your local authorities, retailer, or household waste disposal service or visit the website

<https://consumer.huawei.com/en/>.

EU regulatory conformance

Hereby, Huawei Device Co., Ltd. declares that this device CHT-B19 is in compliance with the following directives: RED 2014/53/EU, RoHS 2011/65/EU, and ErP 2009/125/EC. The full text of the EU

declaration of conformity, the detailed ErP information, and most recent information related to accessories and software are available at: <https://consumer.huawei.com/en/legal/certification>.

UK PSTI Compliance

This product meets the relevant security requirements specified in Schedule 1 of the Product Security and Telecommunications Infrastructure (Security Requirements for Relevant Connectable Products) Regulations 2023. The full text of the PSTI Statement of Compliance is available at the following website: <https://consumer.huawei.com/en/legal/certification>.

RF exposure requirements

As recommended by international guidelines, the device is designed to comply with the limits established by the market that the device will be placed on.

For the countries that adopt the SAR limit of 2.0 W/kg(Head) and 4.0 W/kg(Limbs) over 10 grams of tissue. The device complies with RF specifications when the device is worn on the wrist and at a distance of 1.0 cm from your face.

Highest reported SAR value:

Head SAR: 0.42 W/kg.

Limbs SAR: 1.54 W/kg.

Frequency bands and power

Frequency bands in which the radio equipment operates: Some bands may not be available in all countries or all areas. Please contact the local carrier for more details.

Wi-Fi 2.4GHz: 19dBm, Bluetooth 2.4GHz: 17dBm, NFC 13.56MHz: 42 dB μ A/m at 10m, Watch Wireless Charger: 100-119kHz: 42dB μ A/m at 10m, 119-135kHz: 66dB μ A/m descending 10 dB/dec above 119kHz at 10m, 135-140kHz: 42dB μ A/m at 10m, 140-148.5kHz: 37.7dB μ A/m at 10m.

Please go to **Settings > About > Regulatory information** on the device to view the E-label screen.

Français

Avant toute utilisation de l'appareil, veuillez prendre connaissance du Guide de démarrage rapide après avoir téléchargé sa version la plus récente depuis <https://consumer.huawei.com/fr/support/>.

Configurer votre appareil

1 Appuyez et maintenez enfoncé le bouton Haut ou chargez l'appareil pour l'allumer.

- 2 Utilisez votre téléphone pour scanner le QR code sur la première page, ou recherchez "HUAWEI Health" dans AppGallery ou sur consumer.huawei.com pour télécharger l'application HUAWEI Health.
- 3 Ouvrez l'application HUAWEI Health, accédez à l'écran des appareils, sélectionnez les appareils que vous souhaitez ajouter, puis suivez les instructions à l'écran pour terminer l'association.

Détonateurs et zones de dynamitage

Éteignez votre téléphone portable ou vos appareils sans fil lorsque vous vous trouvez dans une zone de dynamitage ou dans un endroit où sont présentes des affiches exigeant l'extinction des « radios émetteurs-récepteurs » ou des « dispositifs électroniques » afin d'éviter toute interférence avec les opérations de dynamitage.

Stations-service et atmosphères explosives

Dans les lieux où l'atmosphère comporte un risque d'explosion, respectez toutes les consignes affichées concernant l'extinction des appareils sans fil, comme votre téléphone ou tout autre équipement radio. Les zones où l'atmosphère comporte un risque d'explosion sont les zones d'approvisionnement en carburant, les ponts inférieurs des bateaux, les installations de transfert ou

de stockage de carburant ou de produits chimiques, les zones dont l'air contient des produits chimiques ou des particules telles que du grain, de la poussière ou des poudres métalliques.

Utilisation et sécurité



- Pour éviter des lésions auditives, n'utilisez pas de volumes sonores élevés pendant des périodes prolongées.
- Températures idéales : -20 °C à +45 °C en fonctionnement, -20 °C à +55 °C pour le stockage.
- Tenez l'appareil et la pile à l'écart du feu, de la chaleur excessive, d'une pression atmosphérique extrêmement basse et de la lumière directe du soleil. Ne le placez pas sur ou dans des appareils de chauffage. Ne le démontez pas, ne le modifiez pas, ne le jetez pas et ne l'écrasez pas. N'y insérez pas de corps étrangers, ne le plongez pas dans des liquides et ne l'exposez pas à une force ou une pression externe, car cela pourrait provoquer des fuites, une surchauffe, un incendie, voire une explosion.

- N'essayez pas de remplacer la batterie vous-même - vous pourriez endommager la batterie, ce qui pourrait causer une surchauffe, un incendie, et des blessures. La batterie intégrée de votre appareil doit être entretenue par Huawei ou un fournisseur de services autorisé.
- L'utilisation de ce produit par des enfants ou sa mise en contact avec eux doit se faire sous la surveillance d'un adulte.
- Consultez votre médecin ainsi que le fabricant de l'appareil pour déterminer si l'usage de votre appareil est susceptible d'affecter le fonctionnement de votre dispositif médical.
- Les fabricants de stimulateurs cardiaques recommandent qu'une distance minimale de 15 cm soit observée entre un appareil et un stimulateur afin d'empêcher des interférences potentielles avec ce dernier.
- Les personnes portant un stimulateur cardiaque doivent utiliser l'appareil du côté opposé au stimulateur et ne pas transporter l'appareil dans une poche avant.
- Ce produit n'est pas conçu pour être un dispositif médical et il n'est pas destiné à diagnostiquer, traiter, guérir ou prévenir quelque maladie que ce soit. Toutes les données et mesures doivent être exclusivement utilisées à titre de référence personnelle.

- Si vous ressentez une gêne cutanée lorsque vous portez l'appareil, enlevez-le et consultez un médecin.
- Éteignez votre appareil sans fil lorsque vous y êtes invité dans les hôpitaux, cliniques et centres médicaux. Ces injonctions ont pour objectif d'éviter toute interférence avec les matériels médicaux sensibles.
- Éteignez votre appareil sans fil lorsque vous y êtes invité par le personnel d'un aéroport ou l'équipage d'un avion. Consultez le personnel de la compagnie aérienne à propos de l'utilisation d'appareils portables à bord d'un avion ; si votre appareil dispose du mode avion, celui-ci doit être activé avant l'embarquement.
- Pour prévenir l'endommagement des composants de votre appareil ou de ses circuits internes, n'utilisez pas ce dernier dans des environnements poussiéreux, enfumés, humides ou sales, ou à proximité de champs magnétiques.
- Assurez-vous que l'adaptateur secteur répond aux exigences de la norme CEI/EN 62368-1 et qu'il a été testé et approuvé conformément aux normes nationales ou locales.



- Avertissement : cet appareil contient une pile bouton ou une pile de petite taille. N'avalez pas la pile, car elle représente un risque de brûlure chimique.
- L'ingestion de cette pile bouton ou de petite taille peut causer de graves brûlures internes en seulement 2 heures et peut même entraîner la mort.
- Gardez les batteries neuves et usagées hors de portée des enfants. Si le compartiment à batterie ne se ferme pas solidement, arrêtez d'utiliser le produit et gardez-le à l'écart des enfants. Si vous pensez que des batteries ont pu être avalées ou placées à l'intérieur d'une partie du corps, consultez immédiatement un médecin.
- Votre appareil répond aux exigences de IP68/IP69 (CEI 60529) et est conforme au niveau de résistance 5ATM.
- Utiliser l'équipement radioélectrique dans de bonnes conditions de réception pour diminuer la quantité de rayonnements reçus.
- Eloigner les équipements radioélectriques du ventre des femmes enceintes.
- Eloigner les équipements radioélectriques du bas-ventre des adolescents.

- Respect des restrictions d'usage spécifiques à certains lieux (hôpitaux, avions, stations-service, établissements scolaires...).
- Précautions à prendre par les porteurs d'implants électroniques (stimulateurs cardiaques, pompes à insuline, neurostimulateurs...) concernant notamment la distance entre l'équipement radioélectrique et l'implant (15 centimètres dans le cas des sources d'exposition les plus fortes comme les téléphones mobiles).

Informations relatives à la mise au rebut et au recyclage



Le symbole sur le produit, la batterie, la documentation ou l'emballage indique que les produits et les batteries arrivés en fin de vie doivent être apportés dans des points spécifiques de collecte des déchets, désignés à cet effet par les autorités locales. Cela garantira que les déchets EEE seront

recyclés et traités de manière à préserver les matériaux précieux et à protéger la santé humaine et l'environnement. Pour en savoir plus sur les lieux de collecte et la manière de mettre au rebut vos déchets électriques et électroniques, contactez les autorités locales, votre détaillant ou le service des ordures ménagères, ou rendez-vous sur le site <https://consumer.huawei.com/en/>.

Conformité par rapport à la réglementation de l'UE

Par la présente, Huawei Device Co., Ltd. déclare que cet appareil CHT-B19 est conforme aux directives suivantes : RED 2014/53/UE, RoHS 2011/65/UE et ErP 2009/125/CE. Le texte complet de la déclaration de conformité UE, les informations détaillées relatives à la directive ErP et les dernières informations relatives aux accessoires et logiciels sont disponibles à l'adresse suivante :

<https://consumer.huawei.com/en/legal/certification>.

Informations sur l'exposition aux RF

L'Organisation mondiale de la Santé a indiqué qu'il est possible de réduire l'exposition en limitant votre utilisation ou en utilisant simplement un kit mains libres pour éloigner l'appareil de la corps. Assurez-vous que les accessoires de l'appareil, tels que le boîtier ou l'étui, ne soient pas composés d'éléments métalliques. Tenez l'appareil éloigné du corps pour respecter les exigences de distance.

L'appareil est conforme aux spécifications RF utilisé à proximité de votre oreille ou à une distance de 0,50 cm du corps.

Le débit d'absorption spécifique (DAS) local quantifie l'exposition de l'utilisateur aux ondes électromagnétiques de l'équipement concerné. Le DAS maximal autorisé est de 2,0 W/kg pour la tête et le tronc et de 4,0 W/kg pour les membres.

Valeur du débit d'absorption spécifique (DAS) la plus élevée déclarée pour cet appareil: DAS tête : 0,42 W/kg; DAS tronc : 0,70 W/kg; DAS membres : 1,54 W/kg.

Bandes de fréquence et puissance

Bandes de fréquences dans lesquelles fonctionne l'équipement radio : certaines bandes ne sont pas forcément disponibles dans tous les pays ou dans toutes les régions. Contactez votre opérateur local pour de plus amples informations.

Wi-Fi 2,4GHz : 19dBm, Bluetooth 2,4GHz : 17dBm, NFC 13,56MHz : 42 dB μ A/m à 10 m, Chargeur sans fil pour montres : 100-119kHz : 42 dB μ A/m à 10 m, 119-135kHz : 66 dB μ A/m descendant 10 dB/déc au-dessus de 119 kHz à 10 m, 135-140kHz : 42 dB μ A/m à 10 m, 140-148,5kHz : 37,7 dB μ A/m à 10 m.

Deutsch

Lade dir vor dem Gebrauch des Geräts die neueste Kurzanleitung unter <https://consumer.huawei.com/de/support/> herunter und lies dir diese durch.

Richte dein Gerät ein

- 1 Halte die obere Taste gedrückt oder lade das Gerät auf, um es einzuschalten.
- 2 Scanne mit deinem Telefon den QR-Code auf der ersten Seite oder suche in AppGallery oder unter consumer.huawei.com nach „HUAWEI Health“, um die App HUAWEI Health herunterzuladen.
- 3 Öffne die HUAWEI Health App, gehe zum Bildschirm für Geräte, wähle die Geräte aus, die du hinzufügen möchtest, und befolge die Bildschirmanweisungen, um die Kopplung abzuschließen.

Sprengkapseln und -gebiete

Schalte dein Mobiltelefon in Umgebungen aus, in denen Sprengarbeiten durchgeführt werden oder die mit Hinweisen versehen sind, dass Funksprengeräte oder elektronische Geräte ausgeschaltet werden müssen, um Störungen bei Sprengvorgängen zu vermeiden.

Tankstellen und explosionsgefährdete Umgebungen

Befolge an Orten mit potenziell explosionsgefährdeten Bereichen alle Hinweise zum Ausschalten drahtloser Geräte, wie deines Telefons oder anderer Funkeinrichtungen. Zu potenziell explosionsgefährdeten Bereichen zählen Tankstellen, Unterdecks auf Schiffen, Lager- und Transportbetriebe für Kraftstoff und chemische Stoffe sowie Bereiche, in denen die Luft mit Chemikalien oder Partikeln wie Fasern, Staub oder Metallpulver angereichert ist.

Betrieb und Sicherheit



- Um mögliche Gehörschäden zu vermeiden, höre nicht über längere Zeit mit hoher Lautstärke.
- Ideale Temperaturen: -20 °C bis +45 °C für den Betrieb, -20 °C bis +55 °C für die Lagerung.
- Halte das Gerät und den Akku fern von Feuer, übermäßiger Hitze, sehr niedrigem Luftdruck und direkter Sonneneinstrahlung. Stelle es nicht auf oder in Heizgeräte. Zerlege, verändere, werfe oderquetsche es nicht. Führe keine Fremdkörper ein, tauche es nicht in Flüssigkeiten und setze es

keinen äußeren Kräften oder Drücken aus, da dies dazu führen kann, dass der Akku ausläuft, überhitzt, Feuer fängt oder sogar explodiert.

- Versuche nicht, den Akku selbst auszutauschen. Du beschädigst möglicherweise den Akku, was zu Überhitzung, Feuer und Verletzung führen kann. Der in deinem Gerät eingebaute Akku sollte von Huawei oder einem autorisierten Serviceanbieter gewartet werden.
- Kinder sollten während des Umgangs mit diesem Produkt von erwachsenen Personen beaufsichtigt werden.
- Besprich mit deinem Arzt und Gerätehersteller, ob der Gebrauch dieses Geräts den Betrieb deiner medizinischen Geräte beeinflussen kann.
- Hersteller von Herzschrittmachern empfehlen einen Mindestabstand von 15 cm zwischen einem Gerät und einem Herzschrittmacher einzuhalten, um potenzielle Störungen des Herzschrittmachers zu vermeiden.
- Falls du einen Herzschrittmacher trägst, halte das Gerät auf der entgegengesetzten Seite des Herzschrittmachers und trage es nicht in der Vordertasche.

- Dieses Produkt wurde nicht als medizinisches Gerät entwickelt und dient nicht zu Diagnose-, Behandlungs-, Heilungs- oder Vorbeugungszwecken jeglicher Krankheiten. Alle Daten und Messergebnisse sollten nur dem privaten Gebrauch dienen.
- Wenn während des Einsatzes des Geräts ein unangenehmes Hautgefühl entsteht, nutze es nicht mehr und suche einen Arzt auf.
- Schalte dein drahtloses Gerät in Krankenhäusern, Kliniken und Gesundheitseinrichtungen aus, wenn dies vorgeschrieben wird. Zweck dieser Aufforderungen ist, mögliche Störungen von empfindlichen medizinischen Geräten zu vermeiden.
- Schalte dein drahtloses Gerät aus, wenn du vom Flughafen- oder Flugzeugpersonal dazu aufgefordert wirst. Informiere dich beim Flugzeugpersonal über die Möglichkeit, dein drahtloses Gerät im Flugzeug zu verwenden. Wenn es über einen „Flugmodus“ verfügt, muss dieser vor dem Betreten eines Flugzeugs aktiviert werden.
- Um Schäden an den Teilen oder internen Stromkreisläufen deines Geräts zu vermeiden, verwende es nicht in staubigen, rauchigen, feuchten oder verschmutzten Umgebungen oder in der Nähe von magnetischen Feldern.

- Stelle sicher, dass das Netzteil die Anforderungen der IEC/EN 62368-1 erfüllt und es gemäß nationalen oder lokalen Normen getestet und zugelassen wurde.



- **Warnung:** Dieses Gerät enthält einen Münz-, Knopf oder Kleinzellenakku. Verschlucke den Akku nicht, da dies zu chemischen Verbrennungen führen kann.
- Wenn der Münz-, Knopf- oder kleinförmige Zellakku verschluckt wird, kann er innerhalb von nur zwei Stunden schwere innere Verbrennungen verursachen und zum Tod führen.
- Bewahre neue und gebrauchte Akkus außerhalb der Reichweite von Kindern auf. Wenn sich das Akkufach nicht sicher schließen lässt, nutze das Produkt nicht mehr und halte es von Kindern fern. Wenn du glaubst, dass Akkus möglicherweise verschluckt oder in einem beliebigen Körperteil sind, suche sofort einen Arzt auf.
- Das Gerät entspricht den Anforderungen der Klassifikation IP68/IP69 (IEC 60529) sowie der Wasserfestigkeit von 5ATM.

Hinweise zur Entsorgung und zum Recycling



Das Symbol auf deinem Produkt, deinem Akku, deinem Informationsmaterial oder deiner Verpackung bedeutet, dass die Produkte und Akkus am Ende ihrer Lebensdauer getrennt entsorgt werden und den von den Kommunen ausgewiesenen Sammelpunkten zugeführt werden müssen. Dadurch wird sichergestellt, dass Elektro- und Elektronik-Altgeräte in einer Weise recycelt und behandelt werden, die wertvolle Materialien schont und die menschliche Gesundheit und die Umwelt schützt. Für weitere Informationen wende dich bitte an deine örtlichen Behörden, deinen Händler oder den Hausmüllentsorgungsdienst oder besuche die Website <https://consumer.huawei.com/en/>.

Konformität mit EU-Vorschriften

Huawei Device Co., Ltd. erklärt hiermit, dass dieses Gerät CHT-B19 die folgenden Richtlinien erfüllt: Funkanlagen-Richtlinie 2014/53/EU, RoHS-Richtlinie 2011/65/EU und Ökodesign-Richtlinie 2009/125/EG. Den vollständigen Text der EU-Konformitätserklärung, die detaillierten ErP-Informationen und die neuesten Informationen zu Zubehör und Software findest du unter: <https://consumer.huawei.com/en/legal/certification>.

Dieses Gerät darf in allen Mitgliedstaaten der EU betrieben werden.

Anforderungen bezüglich der Funkstrahlenbelastung

Entsprechend den internationalen Richtlinien wurde das Gerät so konzipiert, dass es die Grenzwerte des Zielmarkts einhält.

Für die Länder, die für Gewebe von über 10 Gramm den SAR-Grenzwert von 2,0 W/kg (Kopf) und 4,0 W/kg (Gliedermaßen) festlegen. Wenn das Gerät am Handgelenk und in einem Abstand von 1,0 cm zum Gesicht getragen wird, entspricht es den RF-Spezifikationen.

Höchster berichteter SAR-Wert:

Kopf SAR: 0,42 W/kg.

Gliedmaßen-SAR: 1,54 W/kg.

Frequenzbänder und Leistung

Frequenzbereiche, in denen die Funkausrüstung betrieben werden kann: Einige Bereiche sind möglicherweise nicht in allen Ländern oder Gebieten verfügbar. Wende dich für weitere Details bitte an deinen lokalen Netzbetreiber.

Wi-Fi 2,4GHz: 19dBm, Bluetooth 2,4GHz: 17dBm, NFC 13,56MHz: 42 dB μ A/m bei 10 m, Drahtloses Ladegerät für Uhren: 100-119kHz: 42 dB μ A/m bei 10 m, 119-135kHz: 66 dB μ A/m absteigend 10 dB/Dez, über 119 kHz bei 10 m, 135-140kHz: 42 dB μ A/m bei 10 m, 140-148,5kHz: 37,7 dB μ A/m bei 10 m.

Italiano

Prima di usare il dispositivo, leggere e scaricare la Guida rapida più recente all'indirizzo <https://consumer.huawei.com/it/support/>.

Configurazione del dispositivo

1 Tieni premuto il Tasto Su o carica il dispositivo per accenderlo.

- 2 Utilizza il tuo telefono per scansionare il codice QR nella prima pagina o cerca "HUAWEI Health" in AppGallery o sul sito Web consumer.huawei.com per scaricare l'app HUAWEI Health.
- 3 Apri l'app HUAWEI Health, passa alla schermata dei dispositivi, scegli i dispositivi che desideri aggiungere e segui le istruzioni sullo schermo per completare l'associazione.

Detonatori e aree di detonazione

Spegnere il telefono o il dispositivo wireless in aree di demolizione con esplosivi oppure in cui è richiesto di spegnere "radio bidirezionali" o "dispositivi elettronici" per evitare interferenze con le operazioni di demolizione.

Stazioni di servizio e atmosfere esplosive

In luoghi con atmosfere potenzialmente esplosive, seguire tutti i segnali inviati che invitano a spegnere i dispositivi wireless, come il telefono o altre apparecchiature radio. Le aree con atmosfere potenzialmente esplosive includono aree di rifornimento, sottocoperte di imbarcazioni, impianti di trasferimento o stoccaggio di combustibili o sostanze chimiche, aree in cui l'aria contiene sostanze chimiche o particelle, come granelli, polvere o polveri metalliche.

Funzionamento e sicurezza



- Per evitare eventuali danni all'udito, non ascoltare a un volume eccessivo per periodi prolungati.
- Temperature ideali: da -20 °C a +45 °C durante il funzionamento, da -20 °C a +55 °C durante la conservazione.
- Tenere il dispositivo e la batteria lontana da fuoco, calore eccessivo, pressione dell'aria estremamente bassa e luce solare diretta. Non posizionarla sopra o all'interno di dispositivi di riscaldamento. Non disassemblarla, modificarla, lanciarla o schiacciarla. Non inserire oggetti estranei nella batteria, non immergerla in liquidi o non esporla a forze o pressioni esterne in quanto ciò può causare perdite, surriscaldamenti, incendi o addirittura esplosioni.
- Non tentare di sostituire la batteria da solo — potresti danneggiare la batteria, che potrebbe causare surriscaldamento, incendio e lesioni. La batteria integrata nel dispositivo deve essere riparata da Huawei o da un fornitore di servizi autorizzato.

- È consigliata la supervisione di un adulto nel caso in cui il prodotto fosse utilizzato o maneggiato da bambini.
- Consultare il proprio medico e il produttore del dispositivo per determinare se il funzionamento di tale dispositivo può interferire con quello dell'apparecchio medico.
- I produttori di pacemaker consigliano di mantenere una distanza minima di 15 cm tra il dispositivo e il pacemaker per evitare potenziali interferenze.
- I portatori di pacemaker devono utilizzare il dispositivo sul lato opposto rispetto a quello in cui è posizionato il pacemaker durante le conversazioni e non riporre mai il dispositivo nel taschino sul petto.
- Questo prodotto non è progettato per essere un dispositivo medico e non è destinato a diagnosticare, trattare, curare o prevenire nessun tipo di malattia. Tutti i dati e tutte le misurazioni devono essere usati unicamente a scopo personale.
- Se si manifesta del fastidio alla cute mentre si indossa il dispositivo, toglierlo e consultare un medico.
- Spegnerne il dispositivo wireless quando richiesto in ospedali, cliniche o strutture sanitarie. Queste richieste hanno lo scopo di evitare possibili interferenze con le apparecchiature mediche sensibili.

- Spegnere il dispositivo wireless ogni volta che viene indicato di farlo in aeroporto o dal personale delle compagnie aeree. Consultare il personale della compagnia aerea per l'uso di dispositivi wireless all'interno dell'aereo; se il dispositivo consente la "modalità aereo", sarà necessario attivarla prima di entrare a bordo del velivolo.
- Per evitare danni a componenti del proprio dispositivo o ai circuiti interni, non utilizzarlo in ambienti polverosi, fumosi, umidi o sporchi o vicino a campi magnetici.
- Accertarsi che l'alimentatore soddisfi i requisiti specificati dalla norma IEC/EN 62368-1 e che sia stato collaudato e approvato in conformità degli standard nazionali o locali.



- **Avviso:** Questo dispositivo contiene una batteria a moneta, a bottone o a celle di piccole dimensioni. Non ingerire la batteria in quanto potrebbe causare bruciature di origine chimica.
- L'ingestione della batteria a celle a moneta, a bottone o di piccole dimensioni può causare gravi ustioni interne in sole 2 ore e può portare alla morte.
- Tieni le batterie nuove e usate lontano dalla portata dei bambini. Se il vano batterie non si chiude saldamente, smetti di usare il prodotto e tienilo lontano dai bambini. Se pensi che le batterie

possano essere state ingerite o collocate all'interno di qualsiasi parte del corpo, rivolgiti immediatamente a un medico.

- Il dispositivo soddisfa i requisiti di IP68/IP69 (IEC 60529) ed è conforme al livello di resistenza di 5ATM.

Informazioni su smaltimento e riciclaggio



Questo simbolo presente su prodotto, batteria, documentazione o confezione indica che al termine del loro ciclo di utilizzo i prodotti e le batterie devono essere conferiti nei punti per la raccolta differenziata dei rifiuti indicati dalle autorità locali. Ciò assicura che i rifiuti AEE vengano riciclati e trattati in modo da conservare i materiali di valore, proteggendo inoltre la salute degli esseri umani e

l'ambiente. Per ulteriori informazioni, contattare le autorità locali, il rivenditore o il servizio di smaltimento dei rifiuti domestici oppure visitare il sito Web <https://consumer.huawei.com/en/>.

Conformità alla normativa dell'Unione europea

Con la presente, Huawei Device Co., Ltd. dichiara che questo dispositivo CHT-B19 è conforme alle seguenti Direttive: RED 2014/53/UE, RoHS 2011/65/UE ed ErP 2009/125/CE. Il testo completo della dichiarazione di conformità UE, le informazioni ErP dettagliate e le informazioni più recenti in ambito di accessori e software sono disponibili al seguente indirizzo:

<https://consumer.huawei.com/en/legal/certification>.

Requisiti per l'esposizione alla radiofrequenza

Come suggerito dalle linee guida internazionali, il dispositivo è stato progettato in modo da rispettare i limiti stabiliti dal mercato in cui verrà utilizzato.

Per i Paesi che adottano il limite SAR di 2,0 W/kg (testa) e 4,0 W/kg (arti) su 10 grammi di tessuto. Il dispositivo è conforme alle specifiche di radiofrequenza quando è indossato al polso e a una distanza di 1,0 cm dal volto.

Valore SAR indicato più alto:

SAR per la testa: 0,42 W/kg.

SAR per gli arti: 1,54 W/kg.

Potenza e bande di frequenza

Bande di frequenza in cui operano le apparecchiature radio: alcune bande potrebbero non essere disponibili in tutti i Paesi o tutte le aree. Contattare l'operatore locale per maggiori dettagli.

Wi-Fi 2,4GHz: 19dBm, Bluetooth 2,4GHz: 17dBm, NFC 13,56MHz: 42 dB μ A/m a 10m, Caricatore wireless dell'orologio: 100-119kHz: 42 dB μ A/m a 10 m, 119-135kHz: 66 dB μ A/m decrescente di 10 dB/dec oltre 119 kHz a 10 m, 135-140kHz: 42 dB μ A/m a 10 m, 140-148,5kHz: 37,7 dB μ A/m a 10 m.

Español

Antes de utilizar el dispositivo, lea y descargue la versión más reciente de la Guía de inicio rápido en <https://consumer.huawei.com/es/support/>.

Configuración del dispositivo

- 1 Mantén pulsado el botón de arriba o carga el dispositivo para encenderlo.
- 2 Usa el teléfono para escanear el código QR en la primera página o busca "HUAWEI Health" en AppGallery o en consumer.huawei.com para descargar la aplicación HUAWEI Health.

3 Abre la aplicación HUAWEI Health, accede a la pantalla de dispositivos, selecciona los dispositivos que desees añadir y sigue las instrucciones que aparecen en la pantalla para completar el enlace.

Cápsulas detonadoras y zonas de detonación

Apague el teléfono móvil o dispositivo inalámbrico cuando se encuentre en una zona de detonación o en zonas donde se indique apagar “radios bidireccionales” o “dispositivos electrónicos” para evitar que interfieran en las operaciones de detonación.

Gasolineras y atmósferas explosivas

En lugares con atmósferas potencialmente explosivas, cumpla con todas las indicaciones de los letreros que soliciten apagar dispositivos inalámbricos como el teléfono y otros equipos de radio.

Entre las áreas con atmósferas potencialmente explosivas, se pueden mencionar las gasolineras, las zonas debajo de las cubiertas de las embarcaciones, las instalaciones de almacenamiento o transporte de productos químicos o combustible, las áreas en las que el aire contiene sustancias químicas o partículas, como polvo metálico, polvillo o granos.

Uso y seguridad



- Para evitar daños al oído, no escuche música a un volumen muy elevado por periodos prolongados.
- Temperaturas ideales: De -20 °C a +45 °C al usar el dispositivo, de -20 °C a +55 °C para el almacenaje.
- Mantén el dispositivo y la batería alejados del calor excesivo, del fuego, de la presión atmosférica extremadamente baja y de la luz directa del sol. No los coloques sobre aparatos que generen calor ni en el interior de estos. No desmontes, modifiques, arrojes ni aprietes el dispositivo ni la batería. No insertes objetos extraños en el equipo ni en su batería, no los sumerjas en agua y no los expongas a fuerzas o presiones externas, ya que esto podría provocar que se produzcan pérdidas del líquido interno, que el equipo o la batería se sobrecalienten, se prendan fuego o, incluso, que exploten.

- No intentes reemplazar la batería por tu cuenta, ya que esto podría dañarla y provocar incendios, sobrecalentamiento o lesiones. Huawei o un operador autorizado de servicios debería realizar el mantenimiento de la batería integrada del dispositivo.
- Se recomienda la supervisión de un adulto si los niños utilizan el producto o están en contacto con este.
- Consulte con el médico y con el fabricante del dispositivo para saber si el funcionamiento del equipo puede interferir en el funcionamiento de su dispositivo médico.
- Los fabricantes de marcapasos recomiendan mantener una distancia mínima de 15 cm entre el dispositivo y el marcapasos para evitar posibles interferencias.
- Si usted tiene un marcapasos, use el dispositivo en el lado opuesto al lado en el que tiene el marcapasos y no lleve el dispositivo en el bolsillo delantero.
- Este producto no se ha diseñado como dispositivo médico; no está pensado para diagnosticar, tratar, curar ni prevenir ninguna enfermedad. Todos los datos y las mediciones se deben utilizar solo con fines de referencia personal.
- Si experimenta molestias en la piel mientras lleva el dispositivo puesto, quíteselo y consulte a un médico.

- Apague su dispositivo inalámbrico cuando así se solicite en hospitales, clínicas o centros de salud. Estas solicitudes tienen como objetivo evitar posibles interferencias en equipos médicos sensibles.
- Apague su dispositivo inalámbrico cuando así lo indique el personal aeroportuario o de compañías aéreas. Consulte al personal de la compañía aérea acerca del uso de dispositivos inalámbricos a bordo. Si su dispositivo cuenta con un “modo vuelo”, debe habilitarlo antes de embarcar.
- Para evitar daños a las piezas o a los circuitos internos del dispositivo, no lo utilice en entornos con polvo, humo, humedad o suciedad ni cerca de campos magnéticos.
- Asegúrate de que el adaptador de alimentación cumpla los requisitos de la norma IEC/EN 62368-1, de que se haya sometido a prueba y de que se haya aprobado de conformidad con los estándares nacionales o locales.



- **Advertencia:** Este dispositivo contiene una pila tipo moneda, botón o de celda de tamaño pequeño. La pila no se debe ingerir, ya que constituye un peligro de quemaduras químicas.
- Si la pila de botón o de tamaño pequeño es ingerida, puede causar quemaduras internas en tan solo 2 horas y puede provocar la muerte.

- Mantén las pilas nuevas y usadas lejos del alcance de los niños. Si el compartimento de las pilas no cierra de forma segura, deja de usar el producto y mantenlo alejado de los niños. Si crees que se han ingerido pilas o que estas se han colocado dentro de cualquier parte del cuerpo, busca atención médica de inmediato.
- El dispositivo cumple los requisitos de IP68/IP69 (IEC 60529) y el nivel de resistencia 5ATM.

Información sobre el desecho y el reciclaje de residuos



El símbolo en el producto, la batería, los textos o el embalaje indica que, al finalizar su vida útil, los productos y las baterías deben ser llevados a puntos limpios especiales designados por las autoridades locales. Esto garantiza que los residuos EEE se reciclarán y se tratarán de manera que se conserven los materiales valiosos y se proteja la salud de las personas y el medioambiente. Para

obtener más información, póngase en contacto con las autoridades locales, la tienda minorista o el servicio de eliminación de residuos domésticos, o visite el sitio web <https://consumer.huawei.com/en/>.

Declaración de cumplimiento de las normas de la UE

Por este medio, Huawei Device Co., Ltd. declara que este dispositivo CHT-B19 cumple con las siguientes directivas: RED 2014/53/UE, RoHS 2011/65/UE y ErP 2009/125/CE. El texto completo de la declaración de cumplimiento de leyes de la Unión Europea, la información detallada sobre ErP y la información más reciente relacionada con los accesorios y el software están disponibles en: <https://consumer.huawei.com/en/legal/certification>.

Requisitos sobre exposición a la radiofrecuencia

Tal y como recomiendan las guías internacionales, el dispositivo ha sido diseñado para cumplir con los límites establecidos por el mercado en el que se lanzará el dispositivo.

Para los países que adoptan el límite SAR de 2,0 W/kg (cabeza) y 4,0 W/kg (extremidades) sobre 10 gramos de tejido. El dispositivo cumple con las especificaciones de RF cuando el dispositivo se lleva puesto en la muñeca y a una distancia de 1,0 cm de la cara.

Valor SAR más alto informado:

SAR para cabeça: 0,42 W/kg.

Límites SAR: 1,54 W/kg.

Bandas de frecuencia y potencia

Bandas de frecuencia en las cuales funciona el equipo de radio: Es posible que algunas bandas no estén disponibles en todos los países o en todas las áreas. Póngase en contacto con el operador local para obtener más detalles.

Wi-Fi 2,4GHz: 19dBm, Bluetooth 2,4GHz: 17dBm, NFC 13,56MHz: 42 dB μ A/m a 10 m, Cargador inalámbrico del reloj: 100-119kHz: 42 dB μ A/m a 10 m, 119-135kHz: 66 dB μ A/m con descenso de 10 dB/dec por encima de 119 kHz a 10 m, 135-140kHz: 42 dB μ A/m a 10 m, 140-148,5kHz: 37,7 dB μ A/m a 10 m.

Português (Portugal)

Antes de utilizar o dispositivo, reveja e transfira o Guia de início rápido mais recente em <https://consumer.huawei.com/pt/support/>.

Configure o seu dispositivo

1 Pressione continuamente o botão de cima ou ligue à corrente o dispositivo para o ligar.

- 2 Utilize o seu smartphone para efetuar a leitura do código QR na primeira página ou procure por "HUAWEI Health" na AppGallery ou em consumer.huawei.com para transferir a aplicação HUAWEI Health.
- 3 Abra a aplicação HUAWEI Health, aceda à página dos dispositivos, escolha os dispositivos a adicionar e siga as instruções no ecrã para concluir o emparelhamento.

Áreas e dispositivos de detonação

Desligue o seu smartphone ou dispositivo sem fios quando se encontrar numa área de detonação ou em áreas com a sinalização para desligar "rádios bidirecionais" ou "dispositivos eletrónicos" para evitar interferir com as operações de detonação.

Bombas de gasolina e ambientes explosivos

Em locais com ambientes potencialmente explosivos, respeite todos os avisos afixados para desligar os dispositivos sem fios, tais como o smartphone ou outro equipamento de rádio. As áreas com ambientes potencialmente explosivos, que incluem áreas de abastecimento de combustível, por baixo do convés dos navios, instalações de armazenamento ou transferência de produtos químicos ou

combustível, áreas onde o ar contenha produtos químicos ou partículas, tais como grãos, poeiras ou pós metálicos.

Operação e segurança



- Para prevenir lesões auditivas, não ouça som com volume elevado durante longos períodos de tempo.
- Temperaturas ideais: -20 °C a +45 °C para o funcionamento, -20 °C a +55 °C para o armazenamento.
- Mantenha o dispositivo e a bateria afastados do fogo, do calor intenso, de pressão de ar extremamente baixa e da luz solar direta. Não o coloque em cima ou dentro de dispositivos de aquecimento. Não o desmonte, modifique, arremesse ou comprima. Não introduza objetos estranhos no mesmo, não o mergulhe em líquidos nem o exponha a força ou pressão externa, pois tal poderá causar fugas, sobreaquecimento, fogo ou mesmo a explosão do dispositivo.

- Não tente substituir a bateria sozinho, pois poderá danificá-la, o que poderá causar sobreaquecimento, fogo e lesões. A bateria incorporada no seu dispositivo deverá ser reparada pela Huawei ou por um fornecedor de serviços autorizado.
- A supervisão de um adulto é aconselhada se este produto for utilizado por crianças ou se estas entrarem em contacto com o produto.
- Consulte o seu médico e o fabricante do dispositivo para determinar se o funcionamento do seu dispositivo poderá interferir com o funcionamento do seu dispositivo médico.
- Os fabricantes de pacemakers recomendam que seja mantida uma distância mínima de 15 cm entre um dispositivo e um pacemaker de modo a impedir potenciais interferências com o pacemaker.
- Se estiver a utilizar um pacemaker, segure o dispositivo no lado oposto ao pacemaker e não o coloque no bolso da camisa.
- Este produto não foi concebido para ser um dispositivo médico e não se destina a diagnosticar, tratar, curar ou prevenir doenças. Todos os dados e medidas devem ser utilizados apenas como referência pessoal.
- Se sentir desconforto na pele ao utilizar o dispositivo, retire-o e consulte um profissional de saúde.

- Desligue o seu dispositivo sem fios quando isso lhe for pedido em hospitais, clínicas ou centros de saúde. Estes pedidos foram concebidos para evitar possíveis interferências com equipamento médico sensível.
- Desligue o dispositivo sem fios sempre que lhe for pedido pelos funcionários do aeroporto ou da companhia aérea. Consulte os funcionários da companhia aérea sobre a utilização de dispositivos sem fios a bordo do avião. Se o seu dispositivo possuir um modo de voo, este deve ser ativado antes de embarcar no avião.
- De modo a prevenir danos às partes ou circuitos internos do seu dispositivo, não o use em ambientes empoeirados, com fumo, húmidos ou sujos nem perto de campos magnéticos.
- Certifique-se de que o transformador de corrente cumpre os requisitos da norma IEC/EN 62368-1 e foi testado e aprovado de acordo com normas nacionais ou locais.



- **Aviso:** Este dispositivo contém uma bateria de célula pequena ou do tipo moeda ou botão. Não ingira a bateria, pois tal constitui um risco de queimadura química.
- Se a bateria de célula pequena ou do tipo moeda ou botão for ingerida, poderá causar queimaduras internas graves em apenas 2 horas e poderá provocar a morte.

- Mantenha as baterias novas e usadas afastadas das crianças. Se o compartimento da bateria não fechar em segurança, interrompa a utilização do produto e mantenha-o afastado das crianças. Se eventualmente as baterias forem ingeridas ou inseridas dentro de qualquer parte do corpo, procure ajuda médica imediata.
- O seu dispositivo cumpre os requisitos da norma IP68/IP69 (IEC 60529) e está em conformidade com o nível de resistência de classificação 5ATM.

Informações sobre eliminação e reciclagem



O símbolo no produto, na bateria, na literatura ou na embalagem significa que os produtos ou as baterias devem ser colocados/as em pontos de recolha separados designados pelas autoridades locais no fim de vida. Isto irá garantir que o lixo EEE é reciclado e tratado de uma forma que preserva os

materiais valiosos e protege a saúde pública e o ambiente. Para mais informações, contacte as autoridades locais, um distribuidor local ou um serviço de eliminação de lixo doméstico ou visite o website <https://consumer.huawei.com/en/>.

Conformidade regulamentar da UE

Pelo presente, a Huawei Device Co., Ltd. declara que este dispositivo CHT-B19 está em conformidade com as seguintes diretivas: RED 2014/53/UE, RoHS 2011/65/UE e ErP 2009/125/CE. O texto completo da declaração de conformidade da UE, as informações detalhadas de ErP e as informações mais recentes relacionadas com acessórios e software estão disponíveis em:

<https://consumer.huawei.com/en/legal/certification>.

Requisitos de exposição a radiofrequência

Conforme recomendado pelas diretrizes internacionais, o dispositivo foi concebido de modo a cumprir os limites estabelecidos pelo mercado de colocação do produto.

Para países que adotam o limite SAR de 2,0 W/kg (cabeça) e 4,0 W/kg (membros) por 10 gramas de tecido. O dispositivo cumpre as especificações para radiofrequências quando o mesmo é utilizado no pulso e a uma distância de 1,0 cm do rosto.

O valor SAR mais alto registado:

SAR na cabeça: 0,42 W/kg.

SAR nos membros: 1,54 W/kg.

Bandas de frequência e potência

Bandas de frequência nas quais o equipamento rádio funciona: algumas bandas poderão não estar disponíveis em todos os países ou em todas as áreas. Contacte a operadora local para obter mais detalhes.

Wi-Fi 2,4GHz: 19dBm, Bluetooth 2,4GHz: 17dBm, NFC 13,56MHz: 42 dB μ A/m a 10 m, Carregador sem fios do relógio: 100-119kHz: 42 dB μ A/m a 10 m, 119-135kHz: 66 dB μ A/m descendente 10 dB/dec acima de 119 kHz a 10 m, 135-140kHz: 42 dB μ A/m a 10 m, 140-148,5kHz: 37,7 dB μ A/m a 10 m.

Nederlands

Lees en download de meest recente Snelstartgids op <https://consumer.huawei.com/nl/support/> voordat u het apparaat gebruikt.

Uw apparaat instellen

1 Houd de bovenste knop ingedrukt of laad het apparaat op om hem aan te zetten.

- 2 Gebruik uw telefoon om de QR-code op de eerste pagina te scannen of zoek naar 'HUAWEI Health' in de AppGallery of op consumer.huawei.com om de HUAWEI Health-app te downloaden.
- 3 Open de HUAWEI Health-app, ga naar het apparatenscherf, kies de apparaten die u wilt toevoegen en volg de instructies op het scherm om het koppelen te voltooien.

Ontstekers en explosiegebieden

Schakel uw mobiele telefoon of draadloze apparaat uit als u zich in een explosiegebied bevindt of in gebieden waar aangegeven is dat 'tweewegradio's' of 'elektronische apparaten' moeten worden uitgeschakeld om interferentie met explosieactiviteiten te voorkomen.

Benzinestations en explosieve atmosferen

Geef op alle locaties met mogelijke explosieve atmosferen gehoor aan alle borden waarop u wordt gevraagd om uw draadloze apparaten uit te schakelen, zoals uw telefoon of andere radioapparatuur. Gebieden met mogelijk explosieve atmosferen zijn onder meer gebieden waar wordt getankt, het benedendek op een boot, plaatsen waar de overdracht van brandstof of chemische producten plaatsvindt of opslagplaatsen van brandstof of chemische producten, gebieden waar de lucht chemicaliën of deeltjes bevatten, zoals korrels, stof of metaalpoeders.

Bediening en veiligheid



- Luister niet langdurig met een hoog volume om mogelijke gehoorbeschadiging te voorkomen.
- Ideale temperaturen: -20°C tot +45°C voor gebruik, -20°C tot +55°C voor opslag.
- Houd het apparaat en de batterij uit de buurt van vuur, overmatige hitte, extreem lage luchtdruk en direct zonlicht. Plaats ze niet op of in verwarmingsapparaten. Demonteer of wijzig ze niet, gooi er niet mee en knijp er niet in. Steek er geen vreemde voorwerpen in, dompel ze niet onder in vloeistoffen en stel ze niet bloot aan externe krachten of druk, aangezien ze hierdoor kunnen gaan lekken, oververhit kunnen raken, in brand kunnen vliegen of zelfs kunnen exploderen.
- Probeer de batterij niet zelf te vervangen. U kunt hierdoor de batterij beschadigen, wat kan leiden tot oververhitting, brand of letsel. De ingebouwde batterij in uw apparaat moet worden onderhouden door Huawei of een geautoriseerde serviceprovider.

- Toezicht door volwassenen wordt geadviseerd als kinderen dit product gebruiken of ermee in contact komen.
- Raadpleeg uw arts en de fabrikant van het apparaat om te bepalen of het gebruik van uw apparaat het gebruik van uw medische apparaat negatief kan beïnvloeden.
- Fabrikanten van pacemakers adviseren een minimale afstand van 15 cm tussen een apparaat en een pacemaker aan te houden om mogelijke interferentie met de pacemaker te voorkomen.
- Wanneer u een pacemaker gebruikt, moet u het apparaat aan de tegenoverliggende zijde van de pacemaker vasthouden en het apparaat niet in uw borstzakje dragen.
- Dit product is niet ontworpen als medisch apparaat en is niet bedoeld om ziekte te diagnosticeren, behandelen, genezen of voorkomen. Alle gegevens en metingen mogen uitsluitend voor persoonlijke referentie worden gebruikt.
- Als u tijdens het dragen van het apparaat huidirritatie ondervindt, moet u het meteen afdoen en een arts raadplegen.
- Schakel uw draadloze apparaat uit als u hierom wordt gevraagd in ziekenhuizen, klinieken of gezondheidscentra. Deze verzoeken zijn bedoeld om mogelijke storing met gevoelige medische apparatuur te voorkomen.

- Schakel uw draadloze apparaat uit wanneer u hierom wordt gevraagd door medewerkers van een vliegveld of luchtvaartmaatschappij. Raadpleeg de luchtvaartmaatschappij voor informatie over het gebruik van draadloze apparaten aan boord van het vliegtuig. Als uw apparaat een 'vluchtmodus' heeft, dient u deze in te schakelen voordat u aan boord van een vliegtuig gaat.
- Gebruik uw apparaat niet in stoffige, rokerige, vochtige of vuile omgevingen of in de buurt van magnetische velden om schade aan de onderdelen of interne circuits te voorkomen.
- Controleer of de voedingsadapter voldoet aan de vereisten van IEC/EN 62368-1 en is getest en goedgekeurd volgens de nationale of plaatselijke normen.



- **Waarschuwing:** Dit apparaat bevat een munt-, knoop- of kleine celbatterij. Slik de batterij niet in, aangezien dit chemische brandwonden kan veroorzaken.
- Als de munt-, knoop- of kleine celbatterij wordt doorgeslikt, kan dit in slechts 2 uur ernstige inwendige brandwonden veroorzaken en tot de dood leiden.
- Houd nieuwe en gebruikte batterijen uit de buurt van kinderen. Als het batterijvak niet goed sluit, stop dan met het gebruik van het product en houd het uit de buurt van kinderen. Als u denkt dat

batterijen zijn ingeslikt of in enig deel van het lichaam zijn geplaatst, raadpleeg dan onmiddellijk een arts.

- Uw apparaat voldoet aan de vereisten van IP68/IP69 (IEC 60529) en voldoet aan het 5ATM-geclassificeerde weerstandsniveau.

Informatie over verwijdering en recycling



Het symbool op het product, de batterij, de literatuur of de verpakking betekent dat de producten en batterijen aan het einde van hun levensduur naar door de lokale instanties aangewezen afzonderlijke afvalinzamelingspunten moeten worden gebracht. Dit zorgt ervoor dat elektrische en elektronische apparatuur (EEA) wordt gerecycled op een manier die waardevolle materialen behoudt en de volksgezondheid en het milieu beschermt. Neem voor meer informatie contact op met de lokale

instanties, met uw verkoper of met de inzamelingsdienst voor huishoudelijk afval. Of bezoek de website <https://consumer.huawei.com/en/>.

Naleving van EU-regelgeving

Hierbij verklaart Huawei Device Co., Ltd. dat dit apparaat CHT-B19 voldoet aan de volgende richtlijnen: RED 2014/53/EU, RoHS 2011/65/EU en ErP 2009/125/EG. De volledige tekst van de EU-conformiteitsverklaring, de gedetailleerde ErP-informatie en de meest recente informatie met betrekking tot accessoires en software zijn beschikbaar op:

<https://consumer.huawei.com/en/legal/certification>.

Eisen ten aanzien van blootstelling aan RF

Zoals aanbevolen door internationale richtlijnen, is het apparaat ontworpen om te voldoen aan de limieten die door de markt waarin het apparaat wordt geplaatst, zijn vastgelegd.

Voor de landen die de SAR-limiet van 2,0 W/kg (hoofd) en 4,0 W/kg (ledematen) over 10 gram weefsel hanteren. Het apparaat voldoet aan de RF-specificaties wanneer het apparaat op de pols wordt gedragen en op een afstand van 1,0 cm van uw gezicht.

De hoogste gerapporteerde SAR-waarde:

Hoofd-SAR: 0,42 W/kg.

Ledematen-SAR: 1,54 W/kg.

Frequentiebanden en vermogen

Frequentiebanden waarop de radioapparatuur actief is: Sommige frequentiebanden zijn mogelijk niet in alle landen en regio's beschikbaar. Neem voor meer informatie contact op met de lokale provider.

Wi-Fi 2,4GHz: 19dBm, Bluetooth 2,4GHz: 17dBm, NFC 13,56MHz: 42 dBμA/m bij 10 m, Draadloze oplader voor horloge: 100-119kHz: 42 dBμA/m op 10 m, 119-135kHz: 66 dBμA/m aflopend 10 dB/dec boven 119 kHz op 10 m, 135-140kHz: 42 dBμA/m op 10 m, 140-148,5kHz: 37,7 dBμA/m op 10 m.

Ελληνικά

Πριν χρησιμοποιήσετε τη συσκευή, διαβάστε και κατεβάστε τον πιο πρόσφατο Οδηγό γρήγορης έναρξης στη διεύθυνση <https://consumer.huawei.com/gr/support/>.

Ρύθμιση της συσκευής

1 Πατήστε παρατεταμένα το Πάνω κουμπί ή φορτίστε τη συσκευή για να την ενεργοποιήσετε.

- 2 Χρησιμοποιήστε το τηλέφωνό σας για να σαρώσετε τον κωδικό QR στην πρώτη σελίδα, ή κάντε αναζήτηση για την εφαρμογή «HUAWEI Health» στο AppGallery ή στη σελίδα consumer.huawei.com για να κάνετε λήψη της εφαρμογής HUAWEI Health.
- 3 Ανοίξτε την εφαρμογή HUAWEI Health, μεταβείτε στην οθόνη των συσκευών, επιλέξτε τις συσκευές που θέλετε να προσθέσετε και ακολουθήστε τις οδηγίες στην οθόνη για να ολοκληρώσετε την αντιστοίχιση.

Πυροκροτητές και περιοχές εξόρυξης

Απενεργοποιείτε το κινητό τηλέφωνο ή την ασύρματη συσκευή όταν βρίσκεστε σε περιοχή εξόρυξης ή σε περιοχές όπου υπάρχει σήμανση απενεργοποίησης «αμφίδρομων ραδιοτηλεφωνικών συσκευών» ή «ηλεκτρονικών συσκευών» για την αποφυγή παρεμβολών με τις εργασίες πυροκρότησης.

Πρατήρια καυσίμων και εκρηκτική ατμόσφαιρα

Σε περιοχές με δυνητικώς εκρηκτική ατμόσφαιρα, τηρείτε όλες τις αναρτημένες σημάνσεις για απενεργοποίηση ασύρματων συσκευών, όπως είναι το τηλέφωνό σας, ή άλλου εξοπλισμού ραδιοσυχνοτήτων. Οι περιοχές με δυνητικώς εκρηκτική ατμόσφαιρα είναι περιοχές ανεφοδιασμού

καυσίμων, κατώτερο κατάστρωμα σε πλοία, εγκαταστάσεις μεταφοράς ή αποθήκευσης καυσίμων ή χημικών, περιοχές όπου ο αέρας περιέχει χημικά ή σωματίδια, όπως κόκκους, σκόνη ή κονιάματα μετάλλων.

Λειτουργία και ασφάλεια



- Για να αποσοβήσετε κάθε πιθανό κίνδυνο να προκληθεί βλάβη στην ακοή σας, αποφύγετε την ακρόαση σε υψηλά επίπεδα έντασης ήχου για μεγάλα χρονικά διαστήματα.
- Ιδανικές θερμοκρασίες: -20°C έως $+45^{\circ}\text{C}$ για λειτουργία, -20°C έως $+55^{\circ}\text{C}$ για αποθήκευση.
- Μην αφήνετε τη συσκευή και την μπαταρία σε σημεία όπου θα είναι άμεσα εκτεθειμένες σε φωτιά, υπερβολική ζέστη, υπερβολικά χαμηλή πίεση αέρα και στο φως του ήλιου. Μην την τοποθετείτε επάνω ή μέσα σε θερμαντικές συσκευές. Μην αποσυναρμολογείτε, μην τροποποιείτε, μη ρίχνετε και μην πιέζετε την μπαταρία. Μην τοποθετείτε ξένα αντικείμενα μέσα στην μπαταρία, μη βυθίζετε την μπαταρία σε υγρά, μην εκθέτετε την μπαταρία σε εξωτερική

δύναμη ή πίεση, καθώς αυτό μπορεί να προκαλέσει διαρροή, υπερθέρμανση, πυρκαγιά, ακόμα και έκρηξη.

- Μην επιχειρήσετε να αντικαταστήσετε εσείς την μπαταρία. Μπορεί να προκαλέσετε ζημιά στην μπαταρία με αποτέλεσμα υπερθέρμανση, πυρκαγιά και τραυματισμό. Η Huawei ή ένας εξουσιοδοτημένος πάροχος υπηρεσιών πρέπει να αναλαμβάνει τη συντήρηση της ενσωματωμένης μπαταρίας της συσκευής σας.
- Συνιστάται επίβλεψη από ενήλικο, αν το προϊόν πρόκειται να έρθει σε επαφή με ή να χρησιμοποιηθεί από παιδιά.
- Συμβουλευτείτε τον γιατρό σας και τον κατασκευαστή της συσκευής για να προσδιορίσετε αν η λειτουργία της συσκευής σας ενδέχεται να προκαλεί παρεμβολές στη λειτουργία της ιατρικής συσκευής σας.
- Οι κατασκευαστές βηματοδοτών συνιστούν να τηρείται ελάχιστη απόσταση 15 cm μεταξύ μιας συσκευής και ενός βηματοδότη, ώστε να αποφεύγονται πιθανές παρεμβολές στον βηματοδότη.
- Εάν χρησιμοποιείτε βηματοδότη, τοποθετήστε τη συσκευή στην αντίθετη πλευρά από εκείνη του βηματοδότη και μην την τοποθετείτε στην μπροστινή σας τσέπη.

- Αυτό το προϊόν δεν έχει σχεδιαστεί για χρήση ως ιατρική συσκευή και δεν προορίζεται για διάγνωση, αντιμετώπιση, θεραπεία ή πρόληψη οποιασδήποτε ασθένειας. Όλα τα δεδομένα και όλες οι μετρήσεις πρέπει να χρησιμοποιούνται αποκλειστικά για προσωπική αναφορά.
- Εάν αισθανθείτε δερματική ενόχληση ενώ φοράτε τη συσκευή, βγάλτε την και συμβουλευτείτε έναν γιατρό.
- Απενεργοποιείτε την ασύρματη συσκευή σας όταν σας ζητείται κάτι τέτοιο εντός νοσοκομείων, κλινικών ή εγκαταστάσεων ιατρικής περίθαλψης. Αυτά τα μέτρα έχουν σχεδιαστεί για να αποφευχθούν πιθανές παρεμβολές σε ευαίσθητο ιατρικό εξοπλισμό.
- Απενεργοποιείτε την ασύρματη συσκευή σας όποτε σας ζητείται από το προσωπικό του αεροδρομίου ή των αερογραμμών. Φροντίστε να συμβουλευέστε το προσωπικό των αερογραμμών σχετικά με τη χρήση ασύρματων συσκευών όταν βρίσκεστε σε αεροσκάφος και, αν η συσκευή σας διαθέτει «λειτουργία πτήσης», πρέπει να την ενεργοποιείτε πριν από την επιβίβαση στο αεροσκάφος.
- Για να αποτρέψετε βλάβη των τμημάτων ή των εσωτερικών κυκλωμάτων της συσκευής, μην τη χρησιμοποιείτε σε σκονισμένα, καπνώδη, υγρά ή ακάθαρτα περιβάλλοντα ή κοντά σε μαγνητικά πεδία.

- Βεβαιωθείτε ότι το τροφοδοτικό πληροί τις απαιτήσεις του προτύπου IEC/EN 62368-1 και ότι έχει δοκιμαστεί και εγκριθεί σύμφωνα με τα εθνικά ή τοπικά πρότυπα.



- Προειδοποίηση: Η συσκευή περιέχει μια στρογγυλή επίπεδη μπαταρία μικρού μεγέθους. Μην καταπίνετε την μπαταρία, καθώς εγκυμονεί ο κίνδυνος χημικού εγκαύματος.
- Ενδεχόμενη κατάποση της στρογγυλής επίπεδης μπαταρίας μικρού μεγέθους μπορεί να προκαλέσει σοβαρά εσωτερικά εγκαύματα μέσα σε μόλις 2 ώρες και να οδηγήσει σε θάνατο.
- Κρατήστε τις καινούργιες και τις χρησιμοποιημένες μπαταρίες μακριά από παιδιά. Αν το διαμέρισμα της μπαταρίας δεν κλείνει σωστά, σταματήστε τη χρήση του προϊόντος και κρατήστε το μακριά από παιδιά. Αν πιστεύετε ότι κάποιος μπορεί να έχει καταπιεί ή τοποθετήσει μπαταρίες σε οποιοδήποτε μέρος του σώματός του, ζητήστε αμέσως ιατρική βοήθεια.
- Η συσκευή σας πληροί τις απαιτήσεις IP68/IP69 (IEC 60529) και συμμορφώνεται με το επίπεδο αντοχής 5ATM.

Πληροφορίες για την απόρριψη και την ανακύκλωση



Το σύμβολο στο προϊόν, την μπαταρία και τα φυλλάδια ή τη συσκευασία του προϊόντος σημαίνει ότι πρέπει να μεταφέρετε όλα τα προϊόντα και όλες τις μπαταρίες σε ξεχωριστά σημεία συλλογής απορριμμάτων που ορίζονται από τις τοπικές αρχές στο τέλος της διάρκειας ζωής τους. Με αυτόν τον τρόπο διασφαλίζεται ότι τα απόβλητα ηλεκτρικού και ηλεκτρονικού εξοπλισμού (ΗΗΕ) ανακυκλώνονται και υποβάλλονται σε επεξεργασία με τρόπο που διατηρεί τα πολύτιμα υλικά και προστατεύει την ανθρώπινη υγεία και το περιβάλλον. Για περισσότερες πληροφορίες, επικοινωνήστε με τις τοπικές αρχές, τον μεταπωλητή ή την υπηρεσία απόρριψης οικιακών απορριμμάτων ή επισκεφτείτε τον ιστότοπο <https://consumer.huawei.com/en/>.

Συμμόρφωση με τις κανονιστικές διατάξεις της ΕΕ

Διά του παρόντος, η Huawei Device Co., Ltd. δηλώνει ότι η συγκεκριμένη συσκευή CHT-B19 συμμορφώνεται με τις παρακάτω οδηγίες: οδηγία 2014/53/ΕΕ για τον ραδιοεξοπλισμό, οδηγία 2011/65/ΕΕ για τον περιορισμό της χρήσης ορισμένων επικίνδυνων ουσιών σε ηλεκτρικό και ηλεκτρονικό εξοπλισμό, οδηγία 2009/125/ΕΚ για τα συνδεόμενα με την ενέργεια προϊόντα. Το πλήρες κείμενο της δήλωσης συμμόρφωσης της ΕΕ, οι αναλυτικές πληροφορίες για τα συνδεόμενα με την ενέργεια προϊόντα και οι πιο πρόσφατες πληροφορίες που σχετίζονται με τα αξεσουάρ και το λογισμικό διατίθενται στην εξής σελίδα: <https://consumer.huawei.com/en/legal/certification>.

Απαιτήσεις έκθεσης σε ραδιοσυχνότητες

Σύμφωνα με τις συστάσεις των διεθνών κατευθυντήριων οδηγιών, η συσκευή είναι σχεδιασμένη ώστε να συμμορφώνεται με τα όρια που έχει καθορίσει η αγορά στην οποία θα κυκλοφορήσει η συσκευή.

Για τις χώρες που υιοθετούν το όριο SAR 2,0 W/kg (κεφάλι) και 4,0 W/kg (άκρα) ανά 10 γραμμάρια ιστού. Η συσκευή συμμορφώνεται με τις προδιαγραφές για τις ραδιοσυχνότητες όταν φοράτε τη συσκευή στον καρπό και όταν βρίσκεται σε απόσταση 1,0 cm από το πρόσωπό σας.

Υψηλότερη αναφερόμενη τιμή SAR:

SAR κεφαλής: 0,42 W/kg.

SAR άκρων: 1,54 W/kg.

Ζώνες συχνοτήτων και ισχύς

Ζώνες συχνοτήτων στις οποίες λειτουργεί ο ραδιοεξοπλισμός: Ορισμένες ζώνες ενδέχεται να μην είναι διαθέσιμες σε όλες τις χώρες ή τις περιοχές. Επικοινωνήστε με τον τοπικό πάροχο για περισσότερες λεπτομέρειες.

Wi-Fi 2,4GHz: 19dBm, Bluetooth 2,4GHz: 17dBm, NFC 13,56MHz: 42 dBμA/m στα 10 m, Ασύρματος φορτιστής ρολογιού: 100-119kHz: 42 dBμA/m στα 10 m, 119-135kHz: 66 dBμA/m μειώνεται κατά 10 dB/dec όταν είναι πάνω από 119 kHz στα 10 m, 135-140kHz: 42 dBμA/m στα 10 m, 140-148,5kHz: 37,7 dBμA/m στα 10 m.

Polski

Zanim zaczniesz korzystać z urządzenia, pobierz i przeczytaj najnowszą wersję Skróconej instrukcji obsługi: <https://consumer.huawei.com/pl/support/>.

Naciśnij i przytrzymaj górny przycisk, aby włączyć, wyłączyć lub ponownie uruchomić urządzenie.

Konfiguracja urządzenia

- 1 Aby uruchomić urządzenie, naciśnij i przytrzymaj górny przycisk lub podłącz do ładowania.
- 2 Użyj telefonu, aby zeskanować kod QR na pierwszej stronie albo wyszukaj „HUAWEI Health” w AppGallery lub na stronie consumer.huawei.com w celu pobrania aplikacji HUAWEI Health.
- 3 Otwórz aplikację HUAWEI Health, przejdź na ekran urządzeń, wybierz urządzenia, które chcesz dodać, a następnie postępuj zgodnie z instrukcjami na ekranie, aby ukończyć parowanie.

Obsługa i bezpieczeństwo użycia



- Aby zapobiec uszkodzeniu słuchu, nie słuchaj z ustawionym wysokim poziomem głośności przez długi czas.
- Właściwe temperatury: działanie — -20°C do +45°C, przechowywanie — -20°C do +55°C.
- Baterię i urządzenie należy chronić przed ogniem, nadmiernym ciepłem, skrajnie niskim ciśnieniem atmosferycznym i bezpośrednim światłem słonecznym. Nie należy jej umieszczać na urządzeniach służących do ogrzewania ani wewnątrz nich. Urządzenia nie należy demontować, modyfikować,

rzucać ani ścisnąć. Nie wolno wkładać do urządzenia żadnych przedmiotów, zanurzać urządzenia w cieczach ani narażać go na działanie zewnętrznego nacisku lub ciśnienia, ponieważ może to spowodować wyciek elektrolitu, przegrzanie, pożar, a nawet wybuch.

- Nie wolno podejmować prób samodzielnej wymiany baterii — może to spowodować jej uszkodzenie, a wskutek tego przegrzanie, pożar i obrażenia ciała. Wbudowaną baterię należy serwisować w firmie Huawei lub u autoryzowanego usługodawcy.
- Jeśli dzieci mają używać tego produktu lub mieć z nim kontakt, zalecamy nadzór osoby dorosłej.
- Skonsultuj się z lekarzem i producentem urządzenia, aby ustalić, czy działanie urządzenia może zakłócać pracę używanego przez Ciebie urządzenia medycznego.
- Zalecana przez producentów rozruszników minimalna odległość między urządzeniem a rozrusznikiem serca wynosi 15 cm. Pozwala to uniknąć potencjalnych zakłóceń w działaniu rozrusznika.
- W przypadku korzystania z rozrusznika należy trzymać urządzenie po stronie przeciwnej względem rozrusznika i nie wolno nosić urządzenia w kieszeni na piersi.

- Ten produkt nie stanowi wyrobu medycznego i nie jest przeznaczony do diagnozowania, leczenia ani prewencji chorób. Wszystkie uzyskane dane i wyniki pomiarów należy traktować jako pogładowe, przeznaczone wyłącznie do użytku własnego.
- Jeśli podczas noszenia urządzenia wystąpi dyskomfort skóry, należy je zdjąć i skontaktować się z lekarzem.
- Wyłączaj urządzenie bezprzewodowe w szpitalach, przychodniach i placówkach opieki zdrowotnej, jeśli jest to wymagane. Wymagania takie mają na celu zapobieganie możliwym zakłóceniom działania sprzętu medycznego wrażliwego na sygnały zewnętrzne.
- Wyłączaj urządzenie bezprzewodowe na polecenie personelu lotniska lub linii lotniczej. Zapytaj personel linii lotniczej o możliwość używania urządzenia bezprzewodowego na pokładzie samolotu. Jeśli urządzenie może działać w „trybie samolotowym”, włącz ten tryb przed wejściem na pokład.
- Aby uniknąć uszkodzenia części i elementów elektronicznych urządzenia, nie należy go używać w miejscach zadymionych, wilgotnych lub brudnych, ani w pobliżu silnych pól magnetycznych.
- Upewnij się, że zasilacz spełnia wymagania normy IEC/EN 62368-1 oraz że został przetestowany i dopuszczony do użytkowania zgodnie z normami krajowymi lub lokalnymi.



- Ostrzeżenie: To urządzenie zawiera baterię pastylkową, guzikową lub małogabarytową. Nie należy połykać baterii, ponieważ stwarza ona zagrożenie poparzenia chemicznego.
- Połknięcie małej baterii lub baterii guzikowej może spowodować poważne poparzenia wewnętrzne w ciągu zaledwie 2 godzin i może prowadzić do śmierci.
- Należy przechowywać nowe i zużyte baterie poza zasięgiem dzieci. Jeśli komora baterii nie zamyka się prawidłowo, należy zaprzestać korzystania z urządzenia i przechowywać je poza zasięgiem dzieci. W przypadku przypuszczenia, że baterie mogły zostać połknięte lub umieszczone wewnątrz jakiegokolwiek części ciała, należy natychmiast skontaktować się z lekarzem.
- Twoje urządzenie spełnia wymagania IP68/IP69 (IEC 60529) i jest zgodne z klasą odporności 5ATM.

Utylizacja i recykling odpadów



Ten symbol na etykiecie produktu, na baterii, w dokumentacji lub na opakowaniu oznacza, że urządzenia elektroniczne i baterie po zakończeniu eksploatacji muszą zostać oddane do wyspecjalizowanych punktów odbioru wyznaczonych przez lokalne władze. Dzięki temu odpady pochodzące z urządzeń elektrycznych i elektronicznych zostaną poddane recyklingowi oraz będą traktowane w sposób umożliwiający odzyskanie cennych surowców, ochronę zdrowia ludzkiego i środowiska naturalnego. Więcej informacji można uzyskać, kontaktując się z lokalnymi władzami, sprzedawcą urządzenia lub lokalnym przedsiębiorstwem utylizacji odpadów, albo odwiedzając witrynę <https://consumer.huawei.com/pl/>.

Utylizacja i recykling odpadów

Niniejszym informujemy, że głównym celem regulacji europejskich oraz ustawy z dnia 11 września 2015 r o zużytych sprzęcie elektrycznym i elektronicznym jest ograniczenie ilości odpadów powstałych ze sprzętu oraz zapewnienie odpowiedniego poziomu zbierania, odzysku i recyklingu zużytego sprzętu oraz zwiększenie świadomości społecznej o jego szkodliwości dla środowiska naturalnego, na każdym etapie użytkowania sprzętu elektrycznego i elektronicznego.

Mając na uwadze powyższe należy wskazać, iż w powyższym procesie gospodarstwa domowe spełniają bardzo ważną rolę w przyczynianiu się do ponownego użycia i odzysku, w tym recyklingu zużytego sprzętu. Stosownie do art. 35 ww. ustawy użytkownik sprzętu przeznaczonego dla gospodarstw domowych jest bowiem obowiązany do oddania zużytego sprzętu zbierającemu zużyty sprzęt.

Pamiętać jednak należy, aby produkty należące do grupy sprzętu elektrycznego lub elektronicznego były utylizowane w:

- lokalnych punktach zbioru (składowisko, punkt zbiórki itp.). Informacje na temat lokalizacji tych punktów można uzyskać od władz lokalnych.

- miejscach sprzedaży podobnych urządzeń. Sprzedawcy detaliczni i sprzedawcy hurtowi są zobowiązani są do nieodpłatnego przyjęcia zużytego sprzętu w ilości nie większej niż sprzedawany nowy sprzęt, jeżeli zużyty sprzęt jest tego samego rodzaju.

Jeśli twój produkt zawiera baterię należy pamiętać, iż baterii nie należy wyrzucać wraz z innymi odpadami w tym samym pojemniku. Baterie należy wyrzucić do specjalnie oznaczonych pojemników przy punktach zbierania odpadów lub w sklepach ze sprzętem elektronicznym.

Szczegółowych informacji na temat jak i gdzie można pozbyć się zużytych baterii udzielają władze lokalne. W ten sposób możesz uczestniczyć w procesie ponownego wykorzystywania surowców i wspierać program utylizacji odpadów elektrycznych i elektronicznych, co może mieć wpływ na środowisko i zdrowie publiczne. Pamiętać należy, iż prawidłowa utylizacja sprzętu umożliwia zachowanie cennych zasobów i uniknięcie negatywnego wpływu na zdrowie i środowisko, które może być zagrożone przez nieodpowiednie postępowanie z odpadami i składnikami niebezpiecznymi.

Zgodność z normami UE

Huawei Device Co., Ltd. niniejszym deklaruje, że urządzenie CHT-B19 spełnia wymagania następujących dyrektyw: RED 2014/53/UE, RoHS 2011/65/UE i ErP 2009/125/WE. Pełny tekst deklaracji zgodności z dyrektywami UE, szczegółowe informacje dotyczące ErP oraz aktualne

informacje na temat akcesoriów i oprogramowania są dostępne na stronie:

<https://consumer.huawei.com/en/legal/certification>.

Wymagania dotyczące narażenia na promieniowanie radiowe

Zgodnie z międzynarodowymi wytycznymi urządzenie zostało zaprojektowane tak, aby spełniało limity obowiązujące na rynku, na który zostanie wprowadzone.

Informacje dotyczące krajów, w których przyjęto wartość graniczną SAR na poziomie 2,0 W/kg (głowa) i 4,0 W/kg (kończyny) w uśrednieniu na 10 gramów tkanki. Urządzenie jest zgodne ze specyfikacjami dotyczącymi emisji fal radiowych, gdy jest noszone na nadgarstku i znajduje się w odległości 1,0 cm od twarzy.

Najwyższa zgłoszona wartość SAR:

Dla głowy: 0,42 W/kg.

Dla kończyn: 1,54 W/kg.

Pasma częstotliwości i moc

Pasma częstotliwości pracy sprzętu radiowego: niektóre pasma mogą nie być dostępne we wszystkich krajach lub na wszystkich obszarach. Informacje szczegółowe można uzyskać od lokalnego operatora.

Wi-Fi 2,4GHz: 19dBm, Bluetooth 2,4GHz: 17dBm, NFC 13,56MHz: 42 dB μ A/m przy 10 m, ładowanie bezprzewodowe: 100-119kHz: 42dB μ A/m przy 10m, 119-135kHz: 66 dB μ A/m malejąco o 10dB/ sekundę powyżej 119kHz przy 10m, 135-140kHz: 42dB μ A/m przy 10m, 140-148,5kHz: 37,7dB μ A/m przy 10m.

Latviešu

Pirms ierīces lietošanas lejupielādējiet un izskatiet jaunāko īso pamācību, kas ir pieejama vietnē <https://consumer.huawei.com/lv/support/>.

Ierīces iestatīšana


- 1 Nospiediet un turiet nospiektu Augšējo pogu vai uzlādējiet ierīci, lai to ieslēgtu.
- 2 Ar telefonu noskenējiet QR kodu pirmajā lapā vai meklējiet "HUAWEI Health" lietotnē AppGallery vai vietnē consumer.huawei.com, lai lejupielādētu HUAWEI Health lietotni.
- 3 Atveriet lietotni HUAWEI Health, pārejiet uz ierīču ekrānu, izvēlieties ierīces, kuras vēlaties pievienot, un izpildiet ekrānā redzamos norādījumus, lai savienotu tās pāri.

Lietošana un drošība



- Lai neizraisītu dzirdes traucējumus, ilgstoši neklausieties ar augstu skaļuma līmeni.
- Ideālā temperatūra: darbībai no -20°C līdz +45°C, uzglabāšanai no -20°C līdz +55°C.
- Turiet ierīci un akumulatoru prom no uguns, pārmērīga karstuma, ļoti zema gaisa spiediena un tiešas saules gaismas. Nelieciet to apsildes ierīcēs vai uz tām. Neizjauciet, nemodificējiet, nemetiet un nesaspiediet to. Neievietojiet tajā svešķermeņus, neiegremdējiet to šķidrumos un nepakļaujiet ārēja spēka vai spiediena iedarbībai, jo tas var izraisīt noplūdi, pārkaršanu, aizdegšanos vai pat uzsprāgšanu.
- Nemēģiniet pats nomainīt akumulatoru — tā var sabojāt bateriju, kas var izraisīt pārkaršanu, aizdegšanos un traumas. Ierīcē iebūvētā akumulatora apkope ir jāveic uzņēmumam Huawei vai pilnvarotam servisa pakalpojumu sniedzējam.
- Pieaugušajiem ieteicams uzraudzīt bērnus, kuri lieto šo izstrādājumu vai nonāk saskarē ar to.

- Lai noteiktu, vai jūsu ierīces darbība var ietekmēt jūsu izmantotās medicīniskās ierīces darbību, sazinieties ar ārstu un ierīces ražotāju.
- Elektrokardiostimulatoru ražotāji iesaka ievērot vismaz 15 cm attālumu starp ierīci un elektrokardiostimulatoru, lai novērstu iespējamus elektrokardiostimulatora darbības traucējumus.
- Ja izmantojat elektrokardiostimulatoru, lietojiet ierīci elektrokardiostimulatoram pretējā pusē un nenēsājiet ierīci priekšējā kabatā.
- Šo produktu nav paredzēts izmantot kā medicīnisku ierīci, tostarp slimību diagnosticēšanā, ārstēšanā vai profilaksē. Visi dati un mērījumi ir jāizmanto tikai kā uzziņas materiāls.
- Ja ierīces lietošanas laikā sajūtat ādas diskomfortu, pārtrauciet lietot ierīci un konsultējieties ar ārstu.
- Izslēdziet savu bezvadu ierīci, kad tas tiek prasīts slimnīcās, klinikās vai veselības aprūpes iestādēs. Šīs prasības ir paredzētas iespējamu traucējumu novēršanai ar jutīgu medicīnisko aprīkojumu.
- Izslēdziet savu bezvadu ierīci, kad to prasa lidostas vai aviosabiedrības personāls. Konsultējieties ar aviosabiedrības personālu par bezvadu ierīču lietošanu lidmašīnā. Ja jūsu ierīcē ir pieejams "lidojuma režīms", tam jābūt iespējamam pirms iekāpšanas lidmašīnā.

- Lai nesabojātu ierīces daļas vai iekšējās shēmas, nelietojiet to puteklainā, piedūmotā, mitrā vai netīrā vidē, kā arī magnētisko lauku tuvumā.
- Nodrošiniet, lai strāvas adapteris atbilstu standartam IEC/EN 62368-1 un būtu pārbaudīts un apstiprināts saskaņā ar valsts vai vietējiem standartiem.
-  Brīdinājums. Šajā ierīcē ir monētas/pogas tipa/mazizmēra baterija. Nenorijiet bateriju, jo tā var radīt ķīmiskā apdeguma draudus.
- Ja monētas/pogas tipa/mazizmēra bateriju norij, tā var izraisīt smagus iekšējo orgānu apdegumus jau 2 stundu laikā un pat izraisīt nāvi.
- Jaunas un izlietotas baterijas glabājiet vietā, kur tām nevar piekļūt bērni. Ja baterijas nodalījumu nevar cieši aizvērt, pārstāji lietot produktu un glabājiet to vietā, kur tam nevar piekļūt bērni. Ja jums šķiet, ka baterijas varētu būt norītas vai ievietotas kādā ķermeņa daļā, nekavējoties izsauciet ārstu.
- Jūsu ierīce atbilst IP68/IP69 (IEC 60529) prasībām un 5ATM nominālajam pretestības līmenim.

Informācija par izmešanu atkritumos un pārstrādi



Simbols, kas attēlots uz produkta, akumulatora, iepakojuma vai dokumentācijā, norāda, ka produkti un akumulatori to lietošanas beigās jānodod atbilstošos pašvaldības atkritumu savākšanas punktos. Tādējādi nodrošināsiet, ka EEI atkritumi tiek pārstrādāti un apstrādāti, saglabājot vērtīgus materiālus un nekaitējot cilvēku veselībai un videi. Lai saņemtu plašāku informāciju, sazinieties ar savu pašvaldību, mazumtirgotāju vai sadzīves atkritumu savākšanas uzņēmumu vai arī apmeklējiet tīmekļa vietni <https://consumer.huawei.com/en/>.

Atbilstība ES normatīvo aktu prasībām

Ar šo Huawei Device Co., Ltd. paziņo, ka šī ierīce CHT-B19 atbilst tālāk norādīto direktīvu prasībām: RED 2014/53/ES, RoHS 2011/65/ES un ErP 2009/125/EK. ES atbilstības deklarācijas pilns teksts,

detalizēta ErP informācija un jaunākā informācija par piederumiem un programmatūru ir pieejama:
<https://consumer.huawei.com/en/legal/certification>.

Prasības attiecībā uz RF iedarbību

Saskaņā ar starptautiskajās vadlīnijās sniegtajiem ieteikumiem ierīce ir projektēta tā, lai tā atbilstu tajā tirgū noteiktajiem ierobežojumiem, kurā ierīce tiks piedāvāta.

Valstīs, kurās ir ieviests SAR ierobežojums 2,0 W/kg (galvai) un 4,0 W/kg (ekstremitātēm) uz 10 gramiem audu. Ierīce atbilst RF specifikācijām, ja tā tiek valkāta uz plaukstu locītavas un lietota 1,0 cm attālumā no sejas.

Augstākā ziņotā SAR vērtība:

SAR galvas apvidū: 0,42 W/kg.

Ekstremitāšu SAR: 1,54 W/kg.

Frekvenču joslas un jauda

Frekvenču joslas, kurās radio aprīkojums darbojas: atsevišķas joslas var nebūt pieejamas visās valstīs vai reģionos. Lai iegūtu detalizētu informāciju, sazinieties ar vietējo mobilo sakaru operatoru.

Wi-Fi 2,4GHz: 19dBm, Bluetooth 2,4GHz: 17dBm, NFC 13,56MHz: 42 dB μ A/m 10 m attālumā, Viedpulksteņa bezvadu lādētājs: 100-119kHz: 42 dB μ A/m 10 m attālumā, 119-135kHz: 66 dB μ A/m dilstoši 10 dB/dec virs 119 kHz 10 m attālumā, 135-140kHz: 42 dB μ A/m 10 m attālumā, 140-148,5kHz: 37,7 dB μ A/m 10 m attālumā.

Lietuvių

Prieš pradėdami naudotis įrenginiu, peržiūrėkite ir iš <https://consumer.huawei.com/lt/support/> atsisiųskite naujausią sparčiosios paleisties vadovą.

Nustatykite savo įrenginį

- 1 Paspauskite ir palaikykite viršutinį mygtuką arba įkraukite įrenginį, kad jį įjungtumėte.
- 2 Naudodamiesi telefonu nuskaitykite QR kodą pirmajame puslapyje arba ieškokite „HUAWEI Health skiltyje AppGallery“ arba adresu consumer.huawei.com, norėdami atsisiųsti HUAWEI Health programėlę.
- 3 Atidarykite programėlę HUAWEI Health, eikite į įrenginių langą, pasirinkite įrenginius, kuriuos norite pridėti, ir vadovaukitės ekrane pateikiamomis instrukcijomis, kad užbaigtumėte susiejimą.

Naudojimas ir sauga



- Siekdami išvengti galimos žalos klausai, neklausykite dideliu garsumu ilgą laiką.
- Ideali temperatūra: veikimo – nuo -20 °C iki +45 °C, sandėliavimo – nuo -20 °C iki +55 °C.
- Laikykite įrenginį ir bateriją atokiai nuo ugnies, pernelyg intensyvaus karščio ar per žemo spaudimo ir tiesioginių saulės spindulių. Nedėkite jo ant šildymo įrenginių arba į šildymo įrenginius. Jo neardykite, nemodifikuokite, nemėtykite ir nesuspauskite. Nekiškite į jį pašalinių daiktų, nenardinkite jo į skysčius, saugokite nuo išorės veiksnių ar slėgio, nes dėl to iš jo gali pradėti tekėti elektrolitas, jis gali perkaisti, užsidegti ar netgi sprogti.
- Nebandykite patys keisti akumuliatoriaus, nes galite apgadinti akumuliatorių, šis gali perkaisti ir gali kilti gaisras arba kas nors gali susižaloti. Jūsų įrenginio įtaisytojo akumuliatoriaus priežiūros darbus turi atlikti tik „Huawei“ arba įgaliotasis priežiūros paslaugų teikėjas.
- Vaikams naudojantis šiuo gaminiu (arba galint jį pasiekti) rekomenduojama suaugusiųjų priežiūra.

- Pasiteiraukite savo gydytojo ir įrenginio gamintojo, ar įrenginio veikimas netrikdo medicinos prietaiso veikimo.
- Širdies stimuliatorių gamintojai rekomenduoja išlaikyti mažiausiai 15 cm atstumą tarp įrenginio ir širdies stimulatoriaus, siekiant išvengti galimos sąveikos su širdies stimulatoriumi.
- Jei turite širdies stimuliatorių, laikykite įrenginį priešingoje širdies stimuliatoriui pusėje ir nesinešiokite jo priekinėje kišenėje.
- Šis gaminytis neskirtas naudoti kaip medicinos prietaisas. Be to, jis neskirtas naudoti diagnostikos, gydymo ar ligų prevencijos tikslais. Visus duomenis ir išmatuotus rodiklius reikėtų naudoti tik asmeniniais tikslais.
- Jei dėvint įrenginį sudirgs oda, nusiimkite jį ir pasitarkite su gydytoju.
- Išjunkite belaidį įrenginį, kai to prašoma ligoninėse, klinikose ar sveikatos priežiūros įstaigose. Tokiais prašymais siekiama išvengti galimų jautrios medicinos įrangos veikimo trukdžių.
- Išjunkite belaidį įrenginį, jei to prašo oro uosto arba oro transporto bendrovės darbuotojai. Pasitarkite su oro transporto bendrovės darbuotojais, ar galima lėktuve naudoti belaidžius įrenginius. Jei jūsų įrenginyje yra skrydžio režimas, jį reikia įjungti prieš lipant į lėktuvą.

- Siekdami išvengti žalos savo įrenginio dalims ar vidiniams mikroschemoms, nesinaudokite juo dulkietoje, dūmingoje, drėgnoje ar nešvarioje aplinkoje, taip pat šalia magnetinių laukų.
- Įsitikinkite, kad maitinimo adapteris atitinka standarto IEC/EN 62368-1 reikalavimus ir buvo išbandytas bei patvirtintas pagal nacionalinius arba vietinius standartus.



- Įspėjimas: Šiame įrenginyje yra monetos ar sagos pavidalo (nedidelis) maitinimo elementas. Neprarykite elemento, nes jis kelia cheminio nudegimo pavojų.
- Prarijus nedidelį monetos ar sagos tipo maitinimo elementą, vos po 2 valandų galima patirti rimtų vidinių nudegimų, kurie gali sukelti mirtį.
- Naujus ir panaudotus maitinimo elementus laikykite vaikams nepasiekiamoje vietoje. Jei maitinimo elemento skyrelis gerai neužsidaro, nutraukite gaminio eksploataciją ir laikykite jį vaikams nepasiekiamoje vietoje. Jei manote, kad kas nors galėjo praryti maitinimo elementą arba įsidėti jį į bet kurią kūno ertmę, nedelsdami kreipkitės pagalbos į gydytoją.
- Jūsų įrenginys atitinka IP68/IP69 (IEC 60529) reikalavimus ir 5ATM atsparumo vandeniui reitingą.

Informacija apie atliekų tvarkymą ir perdirbimą



Ant gaminio, akumulatoriaus, literatūroje arba ant pakuotės pateiktas simbolis reiškia, kad gaminiai ir akumulatoriai eksploatacijos pabaigoje turi būti nugabenti į savivaldybės nurodytas atskiras atliekų surinkimo vietas. Taip bus užtikrinta, kad EEJ atliekos būtų tinkamai perdirbtos ir tvarkomos tausojant vertingus medžiagų išteklius, saugant žmonių sveikatą ir aplinką. Daugiau informacijos gausite kreipęsi į savivaldybę, mažmenininką ar buitinių atliekų tvarkymo tarnybą, taip pat – apsilankę svetainėje <https://consumer.huawei.com/en/>.

Atitiktis ES teisės aktams

Šiuo dokumentu, „Huawei Device Co., Ltd.“ pareiškia, kad įrenginys CHT-B19 atitinka direktyvas: RED 2014/53/ES, RoHS 2011/65/ES ir ErP 2009/125/EB. Visą ES atitikties deklaracijos tekstą, išsamią

informaciją apie ErP ir naujausią su priedais bei programine įranga susijusią informaciją galima rasti adresu: <https://consumer.huawei.com/en/legal/certification>.

Reikalavimai dėl radijo dažnių poveikio

Kaip rekomenduojama tarptautinėse rekomendacijose, įrenginys suprojektuotas laikytis apribojimų, kurie galioja įrenginio pardavimo rinkoje.

Šalyse, kuriose pasirinkta SAR norma – 2,0 W/kg (galva) ir 4,0 W/kg (galūnės) 10 gramų kūno audinio. Įrenginys atitinka radijo dažnio specifikacijas, jei yra dėvimas ant riešo arba 1,0 cm atstumu nuo veido.

Didžiausia užregistruota SAR vertė.

SAR prie galvos: 0,42 W/kg.

SAR galūnėms: 1,54 W/kg.

Dažnių juostos ir galia

Dažnių juostos, kuriomis veikia radijo įranga. Kai kurios dažnių juostos prieinamos ne visose šalyse arba teritorijose. Dėl išsamesnės informacijos kreipkitės į vietinį tinklo operatorių.

Wi-Fi 2,4GHz: 19dBm, Bluetooth 2,4GHz: 17dBm, NFC 13,56MHz: 42 dB μ A/m, 10 m atstumu, Laikrodžio belaidis jkroviklis: 100-119kHz: 42 dB μ A/m esant 10 m, 119-135kHz: nuo 66 dB μ A/m iki 10 dB/dec (mažėjančiai), virš 119 kHz esant 10 m, 135-140kHz: 42 dB μ A/m esant 10 m, 140-148,5kHz: 37,7 dB μ A/m esant 10 m.

Eesti keel

Enne seadme kasutamist vaadake uusim kiirtutvustus läbi ja laadige see alla aadressil <https://consumer.huawei.com/ee/support/>.

Seadme häälestamine

- 1 Vajutage ja hoidke all ülesnupp või pange seade sisselülitamiseks laadima.
- 2 Kasutage oma telefoni esimesel lehel oleva QR-koodi skannimiseks või otsige rakendust HUAWEI Health allalaadimiseks saidilt consumer.huawei.com või rakendusest AppGallery otsingusõna „HUAWEI Health“.
- 3 Avage rakendus HUAWEI Health, minge seadmete kuvale, valige seadmed, mida soovite lisada, ja järgige sidumise lõpuleviimiseks ekraanil kuvatavaid juhiseid.

Kasutamine ja ohutus



- Võimaliku kuulmiskahjustuse vältimiseks ärge kuulake pikka aega suure helitugevusega.
- Ideaalsed temperatuurid: -20 °C kuni +45 °C töötamiseks ja -20 °C kuni +55 °C ladustamiseks.
- Hoidke seade ja patareid eemal tulest, liigsest kuumusest, äärmiselt madalast õhurõhust ja otsesest päikesevalgusest. Ärge pange seda kütteseadmete peale ega sisse. Ärge võtke seda lahti, muutke, visake ega muljuge. Ärge sisestage patareisse võõrkehi, ujutage seda vedelikega üle ega rakendage sellele jõudu või survet, sest selle tulemusena võib aku hakata lekkima, üle kuumeneda, süttida või isegi plahvatada.
- Ärge proovige akut ise vahetada. Te võite akut kahjustada, mis võib kaasa tuua ülekuumenemise, tulekahju või kehavigastused. Teie seadme sisseehitatud akut tohib hooldada ainult Huawei või volitatud teenusepakkuja.
- Täiskasvanu järelevalve on soovitatav, kui tootega puutuvad kokku või seda kasutavad lapsed.

- Pöörduge arsti või seadme tootja poole, et välja selgitada, kas seadme kasutamine võib häirida teie meditsiiniseadme tööd.
- Südamestimulaatori töö võimaliku häirimise vältimiseks soovitavad stimulaatorite tootjad hoida seadet ja stimulaatorit üksteisest vähemalt 15 cm kaugusel.
- Kui kasutate südamestimulaatorit, siis kasutage seadet südamestimulaatori vastasküljel ja ärge kandke seadet esitaskus.
- See seade ei ole meditsiiniseade ja see ei ole mõeldud ühegi haiguse diagnoosimiseks, ravimiseks ega ennetamiseks. Kõik andmed ja mõõtmised on mõeldud ainult isiklikuks teabeks.
- Kui teie nahal tekib seadet kandes ebamugavustunne, eemaldage see ja pöörduge arsti poole.
- Kui haiglates, kliinikutes või tervishoiuasutustes palutakse juhtmeta seade välja lülitada, tehke seda. Need reeglid on mõeldud häirete vältimiseks tundlikes meditsiiniseadmetes.
- Lülitage oma juhtmeta seade välja lennujaama või -firma juhtiste järgi. Juhtmeta seadme lennuki pardal kasutamise osas konsulteerige lennufirma personaliga; kui teie seadmepildil on lennurežiim, tuleb see aktiveerida enne lennuki pardale minekut.
- Seadme osade või seesmistele vooluahelatele kahjustamise vältimiseks ärge kasutage seda tolmustes, suitsustes, niisketes ega räpastes keskkondades või magnetväljade läheduses.

- Veenduge, et toiteadapter vastab standardi IEC/EN 62368-1 nõuetele ning on kontrollitud ja heaks kiidetud riiklike või kohalike standardite kohaselt.



- Hoiatus! Sellel seadmel on väike lapik kellapatarei. Ärge neelake patareid alla, kuna see võib põhjustada keemilist põletust.
- Väikese lapiku kellapatarei allaneelamisel võib see juba 2 tunni jooksul põhjustada raskeid sisemisi põletusi ja isegi surma.
- Hoidke uusi ja kasutatud akusid lastele kättesaamatus kohas. Kui akukamber ei sulgu kindlalt, lõpetage seadme kasutamine ja hoidke seda lastele kättesaamatus kohas. Kui arvate, et aku on alla neelatud või pandud kehaõõnsustesse pöörduge viivitamatult arsti poole.
- Teie seade vastab IP68/IP69 (IEC 60529) nõuetele ja vastab 5ATM--reitinguga takistuse tasemele.

Jäätmete kõrvaldamist ja ringlussevõttu puudutav teave



■

Tootel, akul, dokumentatsioonil või pakendil olev sümbol tähendab, et tooted ja akud tuleb nende tööea lõpus viia kohalike võimude määratletud eraldi jäätmekogumispunktidesse. See tagab elektri- ja elektroonikaseadmete jäätmete ringlussevõtu ning väärtuslikke materjale, inimeste tervist ja keskkonda säästva käitlemise. Lisateabe saamiseks võtke ühendust kohaliku omavalitsusasutuse, jaemüüja või olmejäätmeid käitleva ettevõttega või minge veebisaidile

<https://consumer.huawei.com/en/>.

Vastavus ELi nõuetele

Käesolevaga kinnitab, Huawei Device Co., Ltd., et see seade CHT-B19 täidab järgmiste direktiivide nõudeid: RED 2014/53/EL, RoHS 2011/65/EL ja ErP 2009/125/EÜ. ELi vastavusdeklaratsiooni täistekst,

üksikasjalik ErP-teave ning uusim lisaseadmete ja tarkvaraga seotud teave on saadaval aadressil:
<https://consumer.huawei.com/en/legal/certification>.

Nõuded raadiosageduslikule kiirgusele

Seade on rahvusvaheliste soovituslike suuniste järgi konstrueeritud nii, et selle omadused jäävad turu määratud piirnormide raamesse.

Riigid, kus kehtib SAR-i piirväärtus 2,0 W/kg (pea) ja 4,0 W/kg (jäsened) 10 g kudede kohta. Seade vastab raadiosageduse tehnilistele nõuetele, kui seda kantakse randmel ja näost 1,0 cm kaugusel.

Suurim teadaolev SAR-i väärtus

Pea SAR: 0,42 W/kg.

Jäsemete SAR: 1,54 W/kg.

Sagedusalad ja võimsus

Raadioseadme töötamise sagedusalad: kõik sagedusalad ei pruugi kõigis riikides või piirkondades saadaval olla. Üksikasju küsige kohalikul käitajalt.

Wi-Fi 2,4GHz: 19dBm, Bluetooth 2,4GHz: 17dBm, NFC 13,56MHz: 42 dB μ A/m 10 m juures, Kella juhtmeta laadur: 100-119kHz, 42 dB μ A/m 10 m juures, 119-135kHz, 66 dB μ A/m langeb 10 dB/dec

üle 119 kHz 10 m juures, 135-140kHz, 42 dB μ A/m 10 m juures, 140-148,5kHz, 37,7 dB μ A/m 10 m juures.

Română

Înainte de a utiliza dispozitivul, consultați și descărcați cel mai nou Ghid de pornire rapidă de la <https://consumer.huawei.com/ro/support/>.

Configurarea dispozitivului

- 1 Apăsati și țineți apăsat butonul Sus sau încărcați dispozitivul pentru a-l porni.
- 2 Folosiți telefonul pentru a scana codul QR de pe prima pagină sau căutați „HUAWEI Health” în AppGallery sau pe consumer.huawei.com pentru a descărca aplicația HUAWEI Health.
- 3 Deschideți aplicația HUAWEI Health, accesați ecranul cu dispozitive, alegeți dispozitivele pe care doriți să le adăugați și urmați instrucțiunile de pe ecran pentru a finaliza asocierea.

Detonatoare și zone explozive

Opriti telefonul sau dispozitivul wireless în zonele în care au loc detonări sau care sunt marcate cu semnele pentru închiderea „aparaterelor de emisie-recepție” sau a „dispozitivelor electronice”, pentru a evita interferențele cu operațiile de detonare.

Benzinăriile și mediile explozive

În locațiile cu atmosfere potențial explozive, respectați toate semnele afișate privind oprirea dispozitivelor wireless, precum telefonul dvs. sau alte echipamente radio. Zonele cu potențial exploziv includ zonele de alimentare cu carburanți, spațiile de sub punte ale ambarcațiunilor, zonele de transfer sau depozitare a combustibililor sau substanțelor chimice și zonele în care aerul conține substanțe chimice sau particule, cum ar fi granule, praf sau pulberi metalice.

Operare și siguranță



- Pentru a preveni posibila afectare a auzului, nu ascultați la volum ridicat perioade lungi de timp.
- Temperaturi ideale: între -20°C și +45°C pentru funcționare, între -20°C și +55°C pentru depozitare.
- Nu expuneți dispozitivul și bateria la foc deschis, căldură excesivă, presiune extrem de scăzută sau lumină directă a soarelui. Nu introduceți bateria în dispozitive de încălzit. Nu dezamblați, modificați, striviți sau aruncați bateria împreună cu gunoiul menajer. Nu introduceți obiecte străine

În baterie, nu o scufundați în apă sau alte lichide și nu o expuneți la presiune sau forțe externe, deoarece riscați să provocați scurgeri de electrolit, supraîncălzirea, aprinderea sau chiar explozia bateriei.

- Nu încercați să înlocuiți pe cont propriu bateria. Puteți deteriora bateria, ceea ce poate cauza supraîncălzire, incendiu și vătămare. Bateria încorporată în dispozitiv trebuie reparată de Huawei sau de un furnizor de service autorizat.
- Se recomandă supravegherea copiilor dacă aceștia vor utiliza sau vor intra în contact cu acest produs.
- Consultați doctorul dvs. și producătorul dispozitivului pentru a afla dacă utilizarea dispozitivului poate deranja funcționarea dispozitivului dvs. medical.
- Producătorii de stimulatoare cardiace recomandă să se păstreze o distanță minimă de 15 cm între un dispozitiv și stimulatorul cardiac, pentru a evita eventualele interferențe cu stimulatorul cardiac.
- Dacă folosiți un stimulator cardiac, păstrați dispozitivul în partea opusă față de stimulatorul cardiac și nu îl purtați în buzunarul de la piept.

- Acest produs nu este conceput pentru a fi un dispozitiv medical și nu este destinat diagnosticării, tratamentului, vindecării sau prevenirii vreunei boli. Toate datele și măsurătorile trebuie utilizate doar ca referință personală.
- Dacă resimțiți disconfort la nivelul pielii atunci când purtați dispozitivul, scoateți-l și consultați un medic.
- Închideți dispozitivul wireless atunci când vi se solicită acest lucru, în spitale, clinici sau alte unități de asistență medicală. Aceste solicitări sunt menite să prevină eventualele interferențe cu echipamentele medicale sensibile.
- Închideți dispozitivul wireless ori de câte ori vi se solicită acest lucru, de către personalul din aeroport sau al liniei aeriene. Consultați personalul liniei aeriene cu privire la folosirea dispozitivelor wireless la bordul aeronavelor; dacă dispozitivul are un „mod avion”, acesta trebuie activat înainte de îmbarcare.
- Pentru a împiedica deteriorarea pieselor sau circuitelor interne ale dispozitivului dvs., nu îl utilizați în medii cu praf, fum, umede sau murdare sau în apropierea câmpurilor magnetice.
- Asigurați-vă că adaptorul de alimentare respectă cerințele IEC/EN 62368-1 și că a fost testat și aprobat în conformitate cu standardele locale sau naționale.



- Avertisment: Acest dispozitiv conține o baterie tip monedă, tip nasture sau o baterie de dimensiuni mici. Nu înghițiți bateria, deoarece prezintă un pericol de arsuri chimice.
- Dacă înghițiți o baterie de dimensiuni mici (baterie de ceas sau baterie tip monedă), aceasta poate provoca arsuri interne grave în doar 2 ore și poate cauza chiar decesul.
- Păstrați bateriile noi și uzate departe de copii. În cazul în care compartimentul bateriei nu se închide în condiții de siguranță, opriți utilizarea produsului și nu-l lăsați la îndemâna copiilor. Dacă suspectați că au fost înghițite baterii sau au fost introduse baterii în orice parte a corpului, solicitați urgent asistență medicală.
- Dispozitivul dvs. îndeplinește cerințele standardului IP68/IP69 (IEC 60529) și oferă nivelul de rezistență 5ATM.

Condițiile rezistentei la apă și la praf

Garanția legală de conformitate se anulează în următoarele cazuri:

- Șoc mecanic: scăparea dispozitivului de la mare înălțime, lovirea acestuia de alte obiecte, zgârierea dispozitivului etc.

- Expunerea dispozitivului în anumite medii cu un nivel de praf foarte ridicat. Precizăm că dispozitivele sunt rezistente la prafului din camere de zi, birouri, laboratoare, hale industriale mici, camere de depozitare.
- Demontarea sau repararea dispozitivului la un magazin HUAWEI care nu este autorizat.
- Expunerea dispozitivului la substanțe alcaline, cum ar fi săpun, sau apă cu săpun în timpul dușurilor sau băilor.
- Expunerea dispozitivului la temperaturi foarte ridicate și/sau umezeala excesivă (apă fierbinte, băi termale, saună, expunere prelungită la soare etc.)
- Intrarea în contact a dispozitivului cu parfumuri, solvenți, detergent, substanțe acide, pesticide, emulsii, soluții de protecție solară, soluții hidratante sau vopsea de păr.
- Apăsarea butoanelor dispozitivului sau folosirea sa sub apă.
- Încărcarea dispozitivului atunci când este umed.
- Deteriorarea dispozitivului cauzată de scufundarea în lichid nu este acoperită de garanție dacă dispozitivul este utilizat într-un scenariu nepotrivit.

În cazul ceasurilor inteligente/ brațări, caracteristicile de rezistență la apă și la praf se aplică numai pentru corpul ceasului. Alte componente, cum ar fi brățara, baza de încărcare și baza nu sunt rezistente la apă sau la praf.

Vă rugăm să utilizați produsul în conformitate cu indicațiile din manualul produsului furnizat pe site-ul oficial HUAWEI sau cu cele din Ghidul de pornire rapidă care este livrat împreună cu produsul.

Garanția legală de conformitate se anulează în cazul unei utilizări necorespunzătoare a produsului.

Pentru mai multe informații despre rezistența la apă și la praf a produselor HUAWEI, vă rugăm să consultați documentul „Definițiile nivelului de rezistență la apă și nivelului de rezistență la praf și descrierea scenariilor de utilizare a dispozitivelor wearable”, disponibil pe site-ul oficial HUAWEI și care poate fi consultat prin accesarea linkului <https://consumer.huawei.com/ro/support/>.

Informații referitoare la eliminare și reciclare



Acest simbol de pe produs, baterie, documentație sau ambalaj înseamnă că, la sfârșitul duratei de viață, produsele și bateriile trebuie predate la punctele de colectare separată a deșeurilor indicate de autoritățile locale. Acest lucru va asigura reciclarea și tratarea deșeurilor EEE într-un mod prin care să se recupereze materiale valoroase și să se protejeze sănătatea umană și mediul înconjurător. Pentru mai multe informații, contactați autoritățile locale, distribuitorul sau serviciul de eliminare a deșeurilor menajere sau vizitați site-ul web <https://consumer.huawei.com/en/>.

Conformitatea cu reglementările UE

Prin prezenta, Huawei Device Co., Ltd. declară că acest dispozitiv CHT-B19 este în conformitate cu următoarele directive: RED 2014/53/UE, RoHS 2011/65/UE și ErP 2009/125/CE. Textul complet al

declarației de conformitate UE, informațiile detaliate ErP și cele mai recente informații referitoare la accesorii și software sunt disponibile la adresa: <https://consumer.huawei.com/en/legal/certification>.

Cerințe privind expunerea la RF

După cum este recomandat în ghidurile internaționale, dispozitivul este conceput pentru a respecta limitele impuse pe piețele pe care este comercializat.

Pentru țările care adoptă limita SAR de 2,0 W/kg (cap) și 4,0 W/kg (membre) pentru mai mult de 10 grame de țesut. Dispozitivul respectă specificațiile RF atunci când este purtat la încheietura mâinii și la o distanță de 1,0 cm de față.

Cea mai mare valoare SAR raportată:

SAR la nivelul capului: 0,42 W/kg.

SAR la nivelul membrelor: 1,54 W/kg.

Benzi de frecvență și putere

Benzile de frecvență în care funcționează echipamentele radio: Este posibil ca unele benzi să nu fie disponibile în toate țările sau în toate zonele. Pentru mai multe detalii, contactați operatorul local.

Wi-Fi 2,4GHz: 19dBm, Bluetooth 2,4GHz: 17dBm, NFC 13,56MHz: 42 dB μ A/m la 10 m, Încărcător wireless pentru ceas: 100-119kHz: 42 dB μ A/m la 10 m, 119-135kHz: 66 dB μ A/m descrescător 10 dB/dec peste 119 kHz la 10 m, 135-140kHz: 42 dB μ A/m la 10 m, 140-148,5kHz: 37,7 dB μ A/m la 10 m.

Русский

Перед использованием устройства прочтите краткое руководство пользователя, актуальную версию которого можно загрузить на веб-сайте <https://consumer.huawei.com/ru/support/>.

Настройте ваше устройство


- 1 Нажмите и удерживайте верхнюю кнопку или зарядите устройство, чтобы включить его.
- 2 С помощью телефона отсканируйте QR-код на первой странице или найдите "HUAWEI Health" в AppGallery или на веб-сайте consumer.huawei.com и загрузите приложение HUAWEI Health (Здоровье).
- 3 Откройте приложение HUAWEI Health (Здоровье), перейдите на экран Устройства, выберите устройство, которое вы хотите добавить, и следуйте инструкциям на экране, чтобы завершить процесс сопряжения.

Безопасная эксплуатация



- Во избежание повреждения органов слуха не слушайте музыку на высокой громкости в течение длительного времени.
- Оптимальная температура: от -20°C до $+45^{\circ}\text{C}$ для эксплуатации, от -20°C до $+55^{\circ}\text{C}$ для хранения.
- Не используйте и не храните устройство и аккумуляторную батарею вблизи огня, источников тепла, в условиях низкого давления и под прямыми солнечными лучами. Не кладите их на или в обогреватели. Не разбирайте, не модифицируйте, не роняйте и не сжимайте устройство и батарею. Не вставляйте в нее посторонние предметы, не погружайте ее в жидкости, не применяйте к ней чрезмерное давление, в противном случае может произойти утечка тока, перегрев, возгорание и даже взрыв.

- Не пытайтесь извлечь батарею самостоятельно. Повреждение батареи может привести к перегреву, воспламенению или травме. Обратитесь в авторизованный сервисный центр Huawei для замены встроенной батареи устройства.
- Рекомендуется, чтобы дети использовали устройство только под присмотром взрослых.
- По вопросу безопасного взаимодействия данного устройства с медицинским оборудованием обратитесь к вашему лечащему врачу или производителю оборудования.
- Согласно рекомендациям производителей кардиостимуляторов, во избежание помех минимальное расстояние между беспроводным устройством и кардиостимулятором должно составлять 15 см.
- При использовании кардиостимулятора держите устройство с противоположной от кардиостимулятора стороны и не храните устройство в нагрудном кармане.
- Этот продукт разработан не как медицинское устройство, не предназначен для диагностики, мониторинга, лечения или предотвращения заболеваний. Все данные и результаты измерений могут быть использованы только для справки.
- Если во время ношения устройства вы ощущаете дискомфорт на коже, снимите его и обратитесь к врачу.

- Выключайте беспроводные устройства в больницах, поликлиниках и медицинских учреждениях. Это требование призвано не допустить возникновения помех в работе чувствительного медицинского оборудования.
- Выключайте беспроводные устройства на борту самолета. Проконсультируйтесь с персоналом авиакомпании об использовании беспроводных устройств на борту самолета. Если на вашем устройстве предусмотрен режим полета, он должен быть включен перед посадкой в самолет.
- Во избежание повреждения компонентов или внутренних схем устройства не используйте устройство в пыльной, дымной, влажной или грязной среде или рядом с предметами, генерирующими магнитные поля.
- Убедитесь, что адаптер питания соответствует требованиям стандарта IEC/EN 62368-1, прошел испытания и одобрен в соответствии с национальными или местными стандартами
-  Предупреждение: в устройстве установлена батарея монетного, кнопочного или таблеточного типа. Не глотайте батарею, так как это может привести к химическим ожогам.

- Проглатывание такой батареи может в течение 2 часов вызвать ожоги внутренних органов и привести к летальному исходу.
- Храните новые и использованные батареи в недоступном для детей месте. Если батарейный отсек не закрывается плотно, не используйте устройство и держите его подальше от детей. Если вы считаете, что батареи могли быть проглочены или помещены внутрь какой-либо части тела, немедленно обратитесь за медицинской помощью.
- Ваше устройство соответствует уровню водо- и пыленепроницаемости IP68/IP69 (по стандарту IEC 60529) и уровню водонепроницаемости 5ATM.

Инструкции по утилизации



Этот символ на устройстве, батарее, инструкции или упаковке означает, что само устройство и его батарея по истечении срока службы должны быть утилизированы в специальных пунктах приема, учрежденных городской администрацией. Так будут соблюдены правила утилизации электронных и электрических устройств, а также принципы бережного отношения к ресурсам и защиты здоровья человека и окружающей среды. Для получения более подробной информации обращайтесь в местную городскую администрацию, службу уничтожения бытовых отходов или магазин розничной торговли, в котором было приобретено устройство, либо посетите веб-сайт <https://consumer.huawei.com/en/>.

Декларация соответствия ЕС

Компания Huawei Device Co., Ltd. настоящим заявляет, что устройство СНТ-В19 отвечает основным требованиям и соответствующим положениям следующих директив: директива 2014/53/EU о радиоборудовании (RED), директива 2011/65/EU об ограничении содержания вредных веществ (RoHS), директива 2009/125/ЕС об энергопотребляющих устройствах (ErP). Полный текст декларации соответствия, подробные сведения директивы ErP и актуальную

информацию об аксессуарах и программном обеспечении можно посмотреть на веб-сайте:
<https://consumer.huawei.com/en/legal/certification>.

Требования к радиочастотному излучению

Данное устройство сконструировано в соответствии с международными директивами по предельному уровню излучения, установленному рынком реализации продукта.

Для стран, в которых принят удельный коэффициент поглощения 2,0 Вт/кг (для головы) и 4,0 Вт/кг (для рук и ног) на 10 граммов тканей. Данное устройство отвечает требованиям по радиочастотной безопасности, когда устройство надето на запястье и находится на расстоянии 1,0 см от лица.

Максимальное зарегистрированное значение удельного коэффициента поглощения:

Рядом с головой: 0,42 Вт/кг.

Рядом с руками или ногами: 1,54 Вт/кг.

Диапазоны частот и мощность

Диапазоны частот, в которых работает это радиооборудование: некоторые диапазоны частот не используются в определенных странах или регионах. Более подробную информацию спрашивайте у местного оператора связи.

Wi-Fi 2,4GHz: 19dBm, Bluetooth 2,4GHz: 17dBm, NFC 13.56MHz: 42 дБмкА/м на 10 м,
Беспроводная зарядная панель для зарядки часов: 100-119кГц: 42 дБмкА/м на 10 м,
119-135кГц: 66 дБмкА/м по убыванию 10 дБ/с выше 119 кГц на 10 м, 135-140кГц: 42 дБмкА/м на 10 м, 140-148,5кГц: 37,7 дБмкА/м на 10 м.

Македонски

Пред да го користите уредот, прегледајте го и преземете го најновото Упатство за брз почеток од <https://consumer.huawei.com/mk/support/>.

Поставете го уредот

1 Притиснете го и задржете го горното копче или наполнете го уредот за да го вклучите.

- 2 Користете го телефонот за да го скенирате QR-кодот на првата страница или пребарајте за „HUAWEI Health“ во AppGallery или на consumer.huawei.com за да ја преземете апликацијата HUAWEI Health.
- 3 Отворете ја апликацијата HUAWEI Health, одете до екранот за уреди, изберете ги уредите што сакате да ги додадете и следете ги упатствата на екранот за да завршите спарувањето.

Работа и безбедност



- За да спречите можно оштетување на слухот, не слушајте долго време со голема јачина на звукот.
- Идеални температури: од -20°C до $+45^{\circ}\text{C}$ за работа, -20°C до $+55^{\circ}\text{C}$ за чување.
- Чувајте го уредот подалеку од оган, прекумерна топлина, екстремно низок воздушен притисок и директна сончева светлина. Не ставајте ја на или во уреди за загревање. Не расклопувајте ја, не изменувајте ја, не фрлајте ја и не гмечете ја батеријата. Не ставајте туѓи тела во неа, не потопувајте ја во течности и не изложувајте ја на надворешна сила или

притисок бидејќи тоа може да предизвика истекување, прегревање и запалување, па дури и да експлодира.

- Не обидувајте се да ја заменувате батеријата самостојно – може да ја оштетите батеријата, а тоа може да предизвика прегревање, пожар и повреда. Сервисирањето на вградената батерија во вашиот уред треба да го врши Huawei или овластен давател на услуги.
- Се препорачува надзор од возрасно лице ако овој производ го користат деца или доаѓаат во контакт со него.
- Консултирајте се со доктор и со производителот на уредот за да определите дали работата на уредот може да влијае врз работата на вашиот медицински уред.
- Производителите на пејсмејкери препорачуваат да се одржува растојание од најмалку 15 cm помеѓу уредот и пејсмејкерот за да се спречи потенцијална интерференција со пејсмејкерот.
- Ако користите пејсмејкер, држете го уредот од спротивната страна на пејсмејкерот и не носете го уредот во предниот џеб.
- Овој производ не е дизајниран да биде медицински уред и не е наменет за дијагностицирање, третман, лекување или спречување каква било болест. Сите податоци и мерења треба да се користат само за информативна намена.

- Ако забележите проблеми со кожата додека го носите уредот, извадете го и одете на доктор.
- Исклучете го безжичниот уред кога ќе се побара од вас додека сте во болници, клиници или други здравствени установи. Целта на овие барања е да се спречи можна интерференција со чувствителна медицинска опрема.
- Исклучете го безжичниот уред секогаш кога ќе се побара од вас од персоналот на аеродромот или од екипажот во авионот. Консултирајте се со персоналот на екипажот во авионот околу користењето безжични уреди во авионот, а ако вашиот уред има „авионски режим“, тој мора да биде овозможен пред да влезете во авионот.
- За да спречите оштетување на деловите од уредот или внатрешните електрични кола, не користете го во прашлива, зачадена, влажна или нечиста околина или во близина на магнетни полиња.
- Уверете се дека адаптерот за напојување ги исполнува барањата од IEC/EN 62368-1 и дека е тестиран и одобрен според националните или локалните стандарди.



- Предупредување: овој уред има мала батерија во вид на паричка или копче. Не проголтајте ја батеријата затоа што тоа претставува опасност од хемиски изгореници.
- Ако малата батерија во вид на паричка или копче се проголта, може да предизвика тешки внатрешни изгореници за само 2 часа и може да доведе до смрт.
- Чувајте ги новите и искористените батерии подалеку од деца. Ако делот за батеријата не се затвора добро, престанете да го користите производот и чувајте го подалеку од деца. Ако мислите дека батериите можеби се голтнати или се ставени во некој дел од телото, веднаш побарајте медицинска помош.
- Вашиот уред ги исполнува барањата пропишани во IP68/IP69 (IEC 60529) и е сообразен со нивото на отпор од 5ATM.

Информации за фрлање и рециклирање



Симболот на производот, батеријата, литературата или амбалажата значат дека производите и батериите треба да се однесат во посебни места за собирање отпад одредени од локалните власти по крајот на работниот век. На тој начин ќе се обезбеди дека отпадот од електричната и електронската опрема ќе се рециклира и ќе се третира на начин што ги зачувува вредните материјали и го заштитува здравјето на луѓето и околината. За повеќе информации, контактирајте со локалните власти, продавачот или службата за фрлање на отпадот од домаќинствата или посетете ја веб-локацијата <https://consumer.huawei.com/en/>.

Усогласеност со регулативите на ЕУ

Со овој документ, Huawei Device Co., Ltd. изјавува дека овој уред СНТ-В19 е во согласност со следниве директиви: RED 2014/53/EУ, RoHS 2011/65/EУ и ErP 2009/125/EЗ. Целиот текст на Декларацијата за усогласеност за ЕУ, деталните информации за ErP и најновите информации поврзани со додатоци и софтвер се достапни на <https://consumer.huawei.com/en/legal/certification>.

Барања за изложување на радиофреквенции

Како што се препорачува со меѓународните насоки, уредот е дизајниран да ги почитува ограничувањата што важат на пазарот на којшто ќе се продава.

За земјите што го прифаќаат ограничувањето за SAR од 2,0 W/kg (глава) и 4,0 W/kg (екстремитети) на 10 грама ткиво. Уредот е во согласност со спецификациите за радиофреквенции кога се носи на зглобот и на растојание од 1,0 cm од лицето.

Највисока пријавена вредност на SAR:

SAR на глава: 0,42 W/kg.

SAR на екстремитети: 1,54 W/kg.

Фреквенциски опсези и моќност

Фреквенциски опсези на работа на радиоопремата: некои опсези може да не се достапни во сите земји или сите области. Контактирајте со локалниот оператор за подетални информации. Wi-Fi 2,4GHz: 19dBm, Bluetooth 2,4GHz: 17dBm, NFC 13,56MHz: 42 dB μ A/m на 10m, Безжичен полнач за часовник: 100-119kHz: 42 dB μ A/m на 10 m, 119-135kHz: 66 dB μ A/m намалување за 10 dB/dec над 119 kHz на 10 m, 135-140kHz: 42 dB μ A/m на 10 m, 140-148,5kHz: 37,7dB μ A/m на 10 m.

Български

Преди да използвате устройството, изтеглете и прегледайте най-новата версия на Ръководството за бърз старт от <https://consumer.huawei.com/bg/support/>.

Настройване на устройството ви

- 1 Натиснете и задръжте горния бутон или заредете устройството, за да го включите.
- 2 Използвайте телефона си, за да сканирате QR кода на първата страница, или потърсете „HUAWEI Health“ в AppGallery или на consumer.huawei.com, за да изтеглите приложението „HUAWEI Health“.

- 3 Отворете приложението HUAWEI Health отидете на екрана за устройства, изберете устройството, което искате да добавите, и следвайте инструкциите на екрана, за да завършите сдвояването.

Работа и безопасност



- За да се избегне евентуално увреждане на слуха, не слушайте с твърде висока сила на звука за продължително време.
- Идеални температури: От -20 °C до +45 °C за работа, от -20 °C до +55 °C за съхранение.
- Пазете устройството и батерията от огън, прекомерна топлина, прекалено ниско въздушно налягане и пряка слънчева светлина. Не я поставяйте върху или в отоплителни уреди. Не я разглобявайте, модифицирайте, хвърляйте или стискайте. Не поставяйте чужди тела в нея, не я потапяйте в течности и не я излагайте на външни сили или натиск, тъй като това може да доведе до протичане, прегряване, възпламеняване или дори избухване.

- Не правете опити сами да смените батерията, тъй като можете да я повредите и това да доведе до прегряване, пожар и нараняване. Вградената батерия в устройството Ви трябва да бъде обслужвана от Huawei или оторизиран сервизен доставчик.
- Препоръчително е, когато деца боравят с продукта, това да става под наблюдението на възрастен.
- Консултирайте се с лекаря си и с производителя на устройството, за да прецените дали работата на устройството ви може да смущава действието на медицинското ви устройство.
- Производителите на пейсмейкъри препоръчват да се спазва минимално разстояние от 15 см между устройството и пейсмейкъра, за да се предотвратят смущения в работата на пейсмейкъра.
- Ако използвате пейсмейкър, дръжте устройството от отдясно и встрани от него и не го носете в преден джоб.
- Този продукт не е проектиран да бъде медицинско изделие и не е предназначен за диагностициране, третиране, лечение или предотвратяване на каквито и да е болести. Всички данни и измервания следва да се използват само за лична справка.

- Ако почувствате дискомфорт на кожата, докато носите устройството, свалете го и се консултирайте с лекар.
- Когато се намирате в болница, клинично или здравно заведение, при поискване от персонала изключвайте устройството. Това е с цел да се предотвратят евентуални смущения в чувствителното медицинско оборудване.
- Изключвайте безжичното си устройство всеки път, когато това се изисква в летище или от персонала на авиокомпанията. Консултирайте се с персонала на авиокомпанията относно използването на безжични устройства на борда на самолета. Ако устройството ви има самолетен режим, той трябва да бъде активиран преди качването на борда на самолета.
- За да предотвратите повреди по частите или вътрешните вериги на устройството си, не го използвайте в запрашена, задимена, влажна или замърсена среда или в близост до магнитни полета.
- Уверете се, че адаптерът за хранене отговаря на изискванията в IEC/EN 62368-1, както и че е тестван и одобрен в съответствие с националните и местните стандарти.



- Предупреждение: Това устройство съдържа плоска клетъчна батерия с размер на монета или копче. Не поглъщайте батерията, тъй като това представлява опасност от химическо изгаряне.
- Ако плоската батерия с размер на монета или копче бъде погълната, тя може да причини тежки вътрешни изгаряния само за 2 часа и да доведе до смърт.
- Пазете новите и използвани батерии далеч от деца. Ако отделението за батерии не се затвори добре, спрете да използвате продукта и го пазете далеч от деца. Ако смятате, че е възможно батерии да са били погълнати или поставени в която и да било част на тялото, незабавно потърсете медицинска помощ.
- Вашето устройство отговаря на изискванията на IP68/IP69 (IEC 60529) и е в съответствие с 5ATM-степенно ниво на устойчивост.

Отстраняване на батерията

- За да отстраните батерията, трябва да посетите упълномощен сервизен център с цялата окомплектовка документи.

- За ваша безопасност не трябва да опитвате да отстранявате сами батерията. Ако батерията не се отстрани правилно, това може да причини повреда на батерията и устройството, да предизвика физическо нараняване и/или да доведе до липса на безопасност на устройството.
- Huawei не носи отговорност за щети или загуби (независимо дали са в следствие на договор или на правонарушение, в това число и небрежност), които могат да възникнат от неточното спазване на тези предупреждения и инструкции, с изключение на случаите на смърт и физическо нараняване, предизвикани от небрежността на Huawei.

Информация за изхвърляне и рециклиране



Символът върху батерията, документите или опаковката означава, че когато наближат края на полезния си живот, продуктите и батериите трябва да бъдат изхвърлени в пунктове за разделно събиране на отпадъци, обозначени от местните власти. Това ще гарантира, че отпадъците в ЕЕО се рециклират и обработват по начин, който запазва ценните материали и предпазва човешкото здраве и околната среда. За повече информация се свържете с местните власти, със своя търговец на дребно или със службата за събиране на домакински отпадъци или посетете уебсайта <https://consumer.huawei.com/en/>.

Съответствие с разпоредбите на ЕС

С настоящото Huawei Device Co., Ltd. декларира, че устройството СНТ-В19 съответства на следните директиви: RED 2014/53/ЕС, RoHS 2011/65/ЕС и ErP 2009/125/ЕО. Пълният текст на ЕС декларацията за съответствие, подробната информация за ErP и най-новата информация, свързана с аксесоарите и софтуера, са налични на:

<https://consumer.huawei.com/en/legal/certification>.

Изисквания относно радиочестотните излъчвания

Според препоръките в международните ръководства, устройството е проектирано така, че да отговаря на ограниченията, установени от пазара, на който ще се продава.

За държавите, които приемат ограничение за SAR от 2,0 W/kg (глава) и 4,0 W/kg (крайници) над 10 грама тъкан. Устройството отговаря на спецификациите за РЧ, когато се носи на китката и на разстояние от 1,0 см от лицето ви.

Най-висока отчетена стойност на SAR:

SAR при главата: 0,42 W/kg.

SAR при крайниците: 1,54 W/kg.

Честотни ленти и захранване

Честотни ленти, в които работи радиооборудването: Възможно е някои честотни ленти да не са достъпни във всички страни или всички области. Свържете се с местния оператор за повече подробности.

Wi-Fi 2,4GHz: 19dBm, Bluetooth 2,4GHz: 17dBm, NFC 13,56MHz: 42 dB μ A/m при 10 м, Безжично зарядно устройство за часовник: 100-119kHz: 42 dB μ A/m при 10 м, 119-135kHz: 66 dB μ A/m

низходящо 10 dB/dec върху 119 kHz при 10 м, 135-140kHz: 42 dB μ A/м при 10 м, 140-148,5kHz: 37,7 dB μ A/м при 10 м.

Čeština

Před použitím zařízení si přečtěte a stáhněte nejnovější stručnou úvodní příručku na adrese <https://consumer.huawei.com/cz/support/>.

Nastavte své zařízení

- 1 Stisknutím a podržením horního tlačítka nebo zahájením nabíjení zařízení zapnete.
- 2 Pomocí telefonu naskenujte QR kód na první stránce nebo vyhledejte „HUAWEI Health“ v AppGallery nebo na adrese consumer.huawei.com a aplikaci HUAWEI Health stáhněte.
- 3 Otevřete aplikaci HUAWEI Health přejděte na obrazovku zařízení, zvolte zařízení, která chcete přidat, a dokončete párování podle instrukcí na obrazovce.

Rozbušky a těžba trhavinami

Vypněte svůj mobilní telefon nebo bezdrátový přístroj při pohybu v oblasti, kde se provádí odstřel pomocí trhavin; totéž platí pro oblasti, kde jsou výstražné značky nabádající k vypnutí bezdrátových nebo elektronických přístrojů, které by mohly rušit činnost zařízení používaných při odstřelu.

Čerpací stanice a výbušné prostředí

V místech, kde hrozí riziko výbuchu, dodržujte veškeré příkazové značky nabádající k vypnutí bezdrátových přístrojů, jako jsou telefony a další zdroje rádiového signálu. Mezi oblasti s rizikem výbuchu patří mj. čerpací stanice a jejich okolí, podpalubí lodí, místa uskladnění nebo přepravy paliv a chemických látek, příp. takové oblasti, kde jsou ve vzduchu obsaženy chemické látky nebo pevné částice, např. obilí, prach nebo kov.

Provoz a bezpečnost



- Abyste zabránili poškození sluchu, vyhněte se dlouhodobému poslechu při vysoké úrovni hlasitosti.
- Ideální teplota: -20 °C až +45 °C pro provoz, -20 °C až +55 °C pro skladování.
- Udržujte zařízení a baterii mimo dosah ohně, nadměrného tepla, extrémně nízkého tlaku vzduchu a přímého slunečního záření. Nepokládejte ji na zařízení vytvářející teplo a ani ji do nich nevkládejte. Nerozebírejte ji, neupravujte, neházejte s ní a ani ji nestlačujte. Nevsouvejte do ní cizí

předměty, neponořujte ji do kapalin a nevystavujte ji externí síle nebo tlaku, protože takové jednání může způsobit únik obsahu, přehřátí, vznícení nebo dokonce explozi.

- Nesnažte se baterii vyměnit sami – můžete baterii poškodit, což by mohlo zapříčinit přehřátí, požár a zranění. Servis vestavěné baterie v zařízení by měla provádět společnost Huawei nebo autorizovaný poskytovatel služeb.
- Pokud tento produkt mají používat děti nebo s ním mají přijít do styku, doporučujeme, aby na ně dohlížela dospělá osoba.
- Poradte se s lékařem i výrobcem vámi používaného zdravotního zařízení – zjistěte, zda vaše zařízení nenarušuje činnost zdravotního zařízení.
- Výrobci kardiostimulátorů doporučují udržovat mezi zařízením a kardiostimulátorem minimální vzdálenost 15 cm, aby se zabránilo potenciálnímu rušení kardiostimulátoru.
- Jste-li uživatelem kardiostimulátoru, držte zařízení na opačné straně než kardiostimulátor a nenoste jej v náprsní kapse.
- Tento produkt není navržen jako zdravotnické zařízení a není zamýšlen jako nástroj pro diagnostiku, léčbu nebo pro prevenci onemocnění. Všechna data a měření byste měli využívat výhradně pro osobní referenci.

- Pokud vám nošení zařízení dráždí kůži, sundejte ho a poraďte se s lékařem.
- Na žádost pracovníků nemocnice, kliniky či zdravotnického zařízení své bezdrátové zařízení vypněte. Důvodem takového požadavku je zabránit možnému rušení citlivých lékařských přístrojů.
- Na žádost pracovníků letiště nebo personálu na palubě letadla své bezdrátové zařízení vždy vypněte. Při nejasnostech ohledně používání bezdrátových zařízení na palubě letadla se poraďte s personálem na palubě; pokud vaše zařízení nabízí režim Letadlo, je nutné jej vždy zapnout ještě před nástupem do letadla.
- Aby nedošlo k poškození částí zařízení nebo vnitřních obvodů, nepoužívejte je v prašném, zakouřeném, vlhkém nebo znečištěném prostředí nebo v blízkosti magnetických polí.
- Ujistěte se, že napájecí adaptér splňuje požadavky přílohy normy IEC/EN 62368-1 a že byl testován a schválen v souladu se státními nebo místními standardy.



- **Varování:** Toto zařízení obsahuje mincovou, knoflíkovou nebo malou baterii. Nepolykejte baterii, protože představuje nebezpečí chemického popálení.

- Pokud mincovní, knoflíkovou nebo malou baterii spolknete, může to způsobit vážné vnitřní popáleniny během pouhých 2 hodin a může vést ke smrti.
- Nové a použité baterie udržujte mimo dosah dětí. Pokud není možné prostor na baterie pevně zavřít, přestaňte produkt používat a udržujte jej mimo dosah dětí. Pokud se domníváte, že by mohlo dojít ke spolknutí baterií nebo jejich vniknutí do jakékoli části těla, okamžitě vyhledejte lékařskou pomoc.
- Vaše zařízení splňuje požadavky IP68/IP69 (IEC 60529) a vyhovuje specifikacím úrovně odolnosti 5ATM.

Informace o likvidaci a recyklaci



Symbol na produktu, baterii, literatuře nebo balení znamená, že produkty a baterie by měly být odvezeny do sběrných míst určených místními úřady pro separovaný odpad na konci životnosti. Tím bude zajištěno, že odpad EEZ bude recyklován a zpracováván způsobem, který šetří cenné materiály a chrání lidské zdraví a životní prostředí. Další informace získáte od místních úřadů, maloobchodníka, služby svozu komunálního odpadu nebo na naší webové stránce <https://consumer.huawei.com/en/>.

Prohlášení o shodě s předpisy EU

Společnost Huawei Device Co., Ltd. tímto prohlašuje, že toto zařízení CHT-B19 je v souladu s následujícími směrnicemi: RED 2014/53/EU, RoHS 2011/65/EU a ErP 2009/125/EC. Úplné znění EU prohlášení o shodě, podrobné informace ErP a nejnovější informace týkající se příslušenství a softwaru jsou k dispozici na: <https://consumer.huawei.com/en/legal/certification>.

Požadavky týkající se expozice radiofrekvenčnímu záření

Jak doporučují mezinárodní směrnice, zařízení je navrženo tak, aby vyhovovalo omezením stanoveným na trhu, na který bude zařízení uvedeno.

Pro země, které přijaly limit SAR ve výši 2,0 W/kg (hlava) a 4,0 W/kg (končetiny) na 10 gramů tkáně. Zařízení splňuje požadavky na vysokofrekvenční záření při nošení na zápěstí a ve vzdálenosti 1,0 cm od obličeje.

Nejvyšší nahlášená hodnota SAR:

Hodnota SAR pro hlavu: 0,42 W/kg.

Hodnota SAR pro končetiny: 1,54 W/kg.

Frekvenční pásma a výkon

Frekvenční pásma, ve kterých radiové zařízení pracuje: Některá pásma mohou být v některých zemích a oblastech nedostupná. Pro více podrobností se obraťte na místního mobilního operátora.

Wi-Fi 2,4GHz: 19dBm, Bluetooth 2,4GHz: 17dBm, NFC 13,56MHz: 42 dB μ A/m ve vzdálenosti 10 m, Bezdrátová nabíječka na hodinky: 100-119kHz: 42 dB μ A/m při 10 m, 119-135kHz: 66 dB μ A/m sestupně 10 dB/dec nad 119 kHz při 10 m, 135-140kHz: 42 dB μ A/m při 10 m, 140-148,5kHz: 37,7 dB μ A/m při 10 m.


Slovenčina

Pred použitím zariadenia si stiahnite a prečítajte najnovšiu stručnú úvodnú príručku na adrese <https://consumer.huawei.com/sk/support/>.

Nastavenie zariadenia

- 1 Stlačením a podržaním horného tlačidla alebo pripojením zariadenia k nabíjačke ho zapnite.
- 2 Pomocou telefónu naskenujte kód QR na prvej strane alebo vyhľadajte aplikáciu HUAWEI Health v obchode AppGallery alebo na stránke consumer.huawei.com stiahnite aplikáciu HUAWEI Health.
- 3 Otvorte aplikáciu HUAWEI Health, prejdite na obrazovku zariadení, vyberte zariadenia, ktoré chcete pridať a podľa pokynov na obrazovke dokončíte párovanie.

Prevádzka a bezpečnosť

-  Aby ste predišli poškodeniu sluchu, dlhodobo nepočúvajte zvuk s nastavením vysokej hlasitosti.

- Ideálne teploty: -20 °C až +45 °C pre prevádzku, -20 °C až +55 °C pre skladovanie.
- Zariadenie a batériu nevystavujte účinkom ohňa, extrémneho tepla, extrémne nízkeho tlaku vzduchu ani priamemu slnečnému žiareniu. Zariadenie a batériu neumiestňujte na alebo do vykurovacích zariadení. Zariadenie a batériu nerozoberajte, neupravujte, nehádzte nimi ani ich nestláčajte. Nevkladajte do nich cudzie predmety, neponárajte ich do kvapalín ani ich nevystavujte nárazom alebo tlaku, pretože to môže spôsobiť vytečenie, prehriatie, vznietenie alebo dokonca výbuch batérie.
- Nepokúšajte sa sami vymeniť batériu, mohli by ste poškodiť batériu, čo môže spôsobiť prehrievanie, požiar a zranenie. Vstavanú batériu v zariadení musí opravovať spoločnosť Huawei alebo autorizovaný poskytovateľ služieb.
- Pri kontakte alebo používaní tohto produktu deťmi sa odporúča dohľad dospeljej osoby.
- So žiadosťou o informáciu, či používanie zariadenia môže rušiť vašu zdravotnícku pomôcku, sa obráťte na svojho lekára alebo na výrobcu zariadenia.
- Výrobcovia kardiostimulátorov odporúčajú dodržiavať medzi zariadením a kardiostimulátorom minimálnu vzdialenosť 15 cm, aby sa zabránilo možnému rušeniu kardiostimulátora.

- Ak používate kardiostimulátor, používajte zariadenie na opačnej strane, než máte stimulátor a nenoste telefón v prednom vrecku.
- Tento produkt nie je navrhnutý ako zdravotnícke zariadenie a neslúži na diagnostikovanie, nápravu, liečenie alebo prevenciu akejkoľvek choroby. Všetky údaje slúžia len na osobné informačné účely.
- Ak sa vyskytne pri nosení zariadenia podráždenie kože, dajte ho dole a poraďte sa s lekárom.
- Na požiadanie vypnite bezdrôtové zariadenie v nemocniciach, na klinikách alebo v zdravotníckych zariadeniach. Tieto požiadavky sú navrhnuté tak, aby sa zabránilo možnému rušeniu citlivých zdravotníckych zariadení.
- Bezdrôtové zariadenie vypnite vždy, keď vás k tomu vyzve personál letiska alebo leteckej spoločnosti. Na palube lietadla sa poraďte s personálom leteckej spoločnosti o používaní bezdrôtových zariadení. Ak vaše zariadenie ponúka „letový režim“, tento musí byť zapnutý pred nástupom do lietadla.
- Aby ste predišli poškodeniu súčastí alebo vnútorných obvodov svojho zariadenia, nepoužívajte ho v prašnom, zadymenom, vlhkom alebo špinavom prostredí, ani v blízkosti magnetických polí.

- Uistite sa, že napájací adaptér spĺňa požiadavky normy IEC/EN 62368-1 a bol testovaný a schválený podľa štátnych alebo miestnych noriem.



- **Upozornenie:** Toto zariadenie obsahuje gombíkovú alebo malú batériu. Batériu neprehĺtajte, pretože predstavuje nebezpečenstvo chemického popálenia.
- V prípade prehltnutia, môže gombíková alebo malá batéria spôsobiť vážne vnútorné popálenie už za 2 hodiny a môže viesť k úmrtiu.
- Nové a použité batérie uchovávajte mimo dosahu detí. Ak priehradka batérie nie je pevne zatvorená, prestaňte produkt používať a držte ho mimo dosahu detí. Ak sa domnievate, že došlo k prehltnutiu batérií alebo ich vloženiu do ktorejkoľvek časti tela, okamžite vyhľadajte lekársku pomoc.
- Vaše zariadenie spĺňa požiadavky stupňa ochrany IP68/IP69 (IEC 60529) a je v súlade úrovňou odolnosti 5ATM.

Informácie o likvidácii a recyklácii



Symbol na produkte, batérii, literatúre alebo obale znamená, že produkty a batérie by sa mali na konci ich životnosti odovzdať na osobitné zberné miesta odpadu určené miestnymi orgánmi. Tým sa zabezpečí, že odpad typu EEZ sa recykluje a spracuje spôsobom, ktorý šetrí cenné materiály a chráni ľudské zdravie a životné prostredie. Ak sa chcete dozvedieť ďalšie informácie, kontaktujte svoje miestne úrady, predajcu, alebo službu pre likvidáciu komunálneho odpadu, alebo navštívte webovú stránku <https://consumer.huawei.com/en/>.

Súlada s nariadeniami EÚ

Spoločnosť Huawei Device Co., Ltd. týmto vyhlasuje, že toto zariadenie CHT-B19 je v súlade s nasledujúcimi smernicami: RED 2014/53/EÚ, RoHS 2011/65/EÚ a ErP 2009/125/ES. Úplné znenie EÚ

vyhlásenia o zhode, podrobné informácie o ErP a najnovšie informácie týkajúce sa príslušenstva a softvéru sú k dispozícii na webovej lokalite: <https://consumer.huawei.com/en/legal/certification>.

Požiadavky pre vystavenie rádiovým žiarením

Podľa odporúčaní medzinárodných smerníc je zariadenie navrhnuté tak, aby dodržalo limity stanovené pre trh, na ktorom sa bude zariadenie predávať.

Pre krajiny, ktoré prijali limit SAR 2,0 W/kg (pri hlave) a 4,0 W/kg (na končatinách) na 10 gramov tkaniva. Zariadenie spĺňa technické normy pre rádiové žiarenie, keď sa zariadenie nosí na zápästí a vo vzdialenosti 1,0 cm od tváre.

Najvyššia uvádzaná hodnota SAR:

Hodnota SAR pri hlave: 0,42 W/kg.

Hodnota SAR pre končatiny: 1,54 W/kg.

Frekvenčné pásma a výkon

Vysielač časti zariadenia pracujú v týchto frekvenčných pásmach: Niektoré pásma nemusia byť dostupné vo všetkých krajinách alebo všetkých oblastiach. Ďalšie informácie získate u svojho operátora.

Wi-Fi 2,4GHz: 19dBm, Bluetooth 2,4GHz: 17dBm, NFC 13,56MHz: 42 dB μ A/m na 10 m, Bezdrôtová nabíjačka hodínok: 100-119kHz: 42 dB μ A/m na vzdialenosť 10 m, 119-135kHz: 66 dB μ A/m klesajúcich 10 dB/dekádu nad 119 kHz na vzdialenosť 10 m, 135-140kHz: 42 dB μ A/m na vzdialenosť 10 m, 140-148,5kHz: 37,7 dB μ A/m na vzdialenosť 10 m.

Magyar

A készülék használata előtt olvassa el és töltsse le a legújabb Gyors útmutatót a <https://consumer.huawei.com/hu/support/> weboldalról.

Készülék beállítása

- 1 A készülék bekapcsolásához tartsa nyomva a Fel gombot, vagy töltsse fel a készüléket.
- 2 A HUAWEI Health alkalmazás letöltéséhez használja a telefonját az első oldalon található QR-kód beolvasásához, vagy keressen rá a "HUAWEI Health"-re az AppGallery-ben vagy a consumer.huawei.com oldalon.
- 3 Nyissa meg a HUAWEI Health alkalmazást, lépjen az eszközök képernyőjére, válassza ki a hozzáadni kívánt eszközöket, és a párosítás befejezéséhez kövesse a képernyőn megjelenő utasításokat.

Robbanófejek és robbantási területek

Kapcsolja ki mobiltelefonját vagy vezeték nélküli készülékét, ha robbantási területen vagy olyan helyen van, ahol a robbantási műveletek megzavarásának elkerülése érdekében kérik a „rádiós adó-vevő” vagy az „elektromos készülékek” kikapcsolását.

Üzemanyagtöltő állomások és robbanásveszélyes környezetek

Olyan helyeken, ahol a környezet robbanásveszélyes lehet, tartsa be az összes kihelyezett utasítást, amely a vezeték nélküli készülékek, például az Ön telefonja vagy más rádióberendezések kikapcsolására vonatkozik. A potenciálisan robbanásveszélyes környezetek közé tartoznak a benzinkutak, a hajók belseje, az üzemanyag vagy vegyi anyag szállítására vagy tárolására szolgáló létesítmények, és az olyan területek, ahol a levegő vegyi anyagokat vagy részecskéket, például szemcséket, port vagy fémport tartalmaz.

Üzemeltetés és biztonság



- Az esetleges halláskárosodás elkerülése érdekében ne hallgassa sokáig magas hangerőn a készüléket.
- Ideális hőmérsékletek: -20°C és $+45^{\circ}\text{C}$ között a használathoz, -20°C és $+55^{\circ}\text{C}$ között a tároláshoz.
- A készüléket és az akkumulátort tartsa tűztől, hőforrástól, szélsőségesen alacsony légnyomástól és közvetlen napfénytől távol. Ne helyezze fűtőkészülékekbe vagy azok tetejére. Ne szerelje szét, ne módosítsa, és ne dobja el vagy nyomja össze. Ne helyezzen bele idegen tárgyakat, ne merítse folyadékba, ne tegye ki külső erő vagy nyomás hatásának, mivel ezzel az akkumulátor szivárgását, túlmelegedését, meggyulladását vagy akár robbanását okozhatja.
- Az akkumulátort ne próbálja meg saját maga kicserélni, mivel ezzel megsértheti az akkumulátort, ami túlmelegedést, tüzet vagy sérülést okozhat. A készülék beépített akkumulátorát a Huawei vagy egy hivatalos szolgáltató javíthatja.
- Ha gyermekek is hozzáférnek a termékhez vagy használják azt, ajánlott a felnőtt felügyelet.

- Keresse fel orvosát vagy a készülék gyártóját annak megállapítása érdekében, hogy a készülék működtetése zavarhatja-e az orvostechnikai eszközök működését.
- A szívritmus-szabályozók gyártói azt javasolják, hogy a szívritmus-szabályozóval fellépő potenciális interferencia elkerülése érdekében legalább 15 cm-es távolságot tartson a készülék és a szívritmus-szabályozó között.
- Amennyiben szívritmus-szabályozót használ, a készüléket a szívritmus-szabályzóval ellentétes oldalon használja, és ne hordja a mellényszabályozóval ellentétes oldalon.
- Ez a termék nem orvostechnikai eszköz, és nem célja bármilyen betegség diagnosztizálása, kezelése, gyógyítása vagy megelőzése. Minden adat és mérés kizárólag személyes tájékoztatásra szolgál.
- Ha a készülékkel való érintkezés közben bőrirritációt tapasztal, ne használja tovább és forduljon orvoshoz.
- Ha kórházban, klinikán vagy egyéb egészségügyi intézményben erre kéri, kapcsolja ki a vezeték nélküli készüléket. Ezek a kérések az érzékeny orvosi berendezések esetleges megzavarásának megelőzését szolgálják.

- Ha repülőtéren vagy repülőgép fedélzetén felszólítják rá, kapcsolja ki a vezeték nélküli készüléket. Kérje a repülőgép személyzetének tanácsát a mobiltelefon fedélzeten való használatával kapcsolatban, ha a készülékén van „repülő mód”, akkor azt be kell kapcsolni a repülőgépre való felszállás előtt.
- A készülék alkatrészei és belső áramkörei károsodásának elkerülése érdekében ne használja füstös, nedves vagy koszos környezetben, illetve mágneses mezők közelében.
- Győződjön meg róla, hogy a hálózati adapter megfelel az IEC/EN 62368-1 szabvány követelményeinek, és a hálózati adaptert az országos és helyi előírásoknak megfelelően tesztelték és hagyták jóvá.



- **Figyelmeztetés:** Ez a készülék gombelemet vagy kis méretű elemet tartalmaz. Ne nyelje le az elemet, mert az vegyi égés veszélyét hordozza.
- Ha az érme méretű gombelemet lenyeli, az alig 2 óra alatt súlyos belső égést okozhat, ez pedig akár halálhoz is vezethet.
- Az új és a használt akkumulátorokat tartsa gyermekektől távol. Ne használja tovább a terméket és tartsa gyermekektől távol, ha az akkumulátortartó nem zár biztonságosan. Azonnal forduljon

orvoshoz, ha úgy gondolja, hogy az akkumulátort esetleg lenyelte, vagy az a test bármely részébe kerülhetett.

- A készüléke megfelel az IP68/IP69 (IEC 60529) előírásainak, valamint az 5ATM besorolású ellenállási szintnek.

Hulladékkezeléssel és újrahasznosítással kapcsolatos információk



A terméken, akkumulátoron, dokumentáción vagy csomagoláson található szimbólum azt jelzi, hogy a termékeket és az akkumulátorokat a helyi hatóságok által kijelölt külön hulladékgyűjtő pontokra kell vinni az élettartamuk végén. Ez biztosítja az EEE-hulladékok újrahasznosítását és kezelését olyan módon, hogy az értékes anyagaik megőrizhetők legyenek, és az emberi egészség és a környezet megóvható legyen. Bővebb információért kérjük, vegye fel a kapcsolatot a helyi hatóságokkal, a

viszonteladóval vagy a háztartási hulladékot kezelő szolgáltatóval, illetve látogasson el a <https://consumer.huawei.com/en/> weboldalra.

Az EU szabályozásainak való megfelelés

A Huawei Device Co., Ltd. ezennel kijelenti, hogy ez a készülék CHT-B19 megfelel a következő irányelvek rendelkezéseinek: RED 2014/53/EU, RoHS 2011/65/EU és ErP 2009/125/EK. Az EU-megfelelőségi nyilatkozat teljes szövege, az ErP részletes adatai, valamint a kiegészítőkre és a szoftverre vonatkozó legfrissebb információk elérhetők itt:

<https://consumer.huawei.com/en/legal/certification>.

Rádiófrekvenciás sugárzás hatásával kapcsolatos követelmények

A nemzetközi iránymutatások ajánlása szerint a készülék kialakítása olyan, hogy megfeleljen az azon piac által megállapított határértékeknek, ahol a készülék forgalmazásra kerül.

Azokban az országokban, amelyek elfogadják a 10 grammnál több szöveten mért 2,0 W/kg-os (fej) és 4,0W/kg-os (végtagok) SAR-határértéket, a csuklón hordva és az arctól 1,0 cm-es távolságban használva a készülék megfelel a rádiófrekvenciás készülékekre vonatkozó előírásoknak.

A legmagasabb mért SAR-érték:

SAR-érték a fej esetén: 0,42 W/kg.

SAR-érték a végtagok esetén: 1,54 W/kg.

Frekvenciasávok és teljesítmény

Frekvenciasávok, amelyeken a rádióberendezés üzemel: Előfordulhat, hogy bizonyos sávok nem érhetők el minden országban vagy régióban. További részletekért forduljon a helyi szolgáltatóhoz.

Wi-Fi 2,4GHz: 19dBm, Bluetooth 2,4GHz: 17dBm, NFC 13,56MHz: 42 dB μ A/m 10 méteren, Vezeték nélküli töltő: 100-119kHz: 42 dB μ A/m 10 méteres távolságban, 119-135kHz: 66dB μ A/m, 10 dB/dec-cel csökken 119 kHz felett (10 méteres távolságban), 135-140kHz: 42 dB μ A/m 10 méteres távolságban, 140-148,5kHz: 37,7 dB μ A/m 10 méteres távolságban.

Srpski

Pre korišćenja uređaja, pregledajte i preuzmite najnovije Kratko uputstvo na

<https://consumer.huawei.com/rs/support/>.

Podesite uređaj

1 Pritisnite i držite gornji taster ili priključite uređaj na napajanje da biste ga uključili.

- 2 Telefonom skenirajte QR kod na prvoj strani ili potražite opciju „HUAWEI Health“ u aplikaciji AppGallery ili na veb-sajtu consumer.huawei.com da biste preuzeli aplikaciju HUAWEI Health.
- 3 Otvorite aplikaciju HUAWEI Health, pristupite ekranu uređaja, izaberite uređaje koje želite da dodate i pratite uputstva na ekranu da biste završili uparivanje.

Rukovanje i bezbednost



- Da bi se sprečilo moguće oštećenje sluha, nemojte slušati zvuke visokih nivoa tokom dužih vremenskih perioda.
- Idealne temperature: -20 °C do +45 °C za rad, -20 °C do +55 °C za skladištenje.
- Uređaj i bateriju držite podalje od vatre, prekomerne toplote, izuzetno niskog vazdušnog pritiska i direktne sunčeve svetlosti. Nemojte je stavljati na ili u grejne uređaje. Nemojte je rastavljati, modifikovati, bacati ili stiskati. Nemojte umetati strane predmete u nju, nemojte je potapati u tečnosti niti izlagati spoljnoj sili ili pritisku jer to može izazvati curenje, pregrevanje, paljenje ili čak i eksploziju.

- Ne pokušavajte da sami menjate bateriju – možete da oštetite bateriju, što može da dovede do pregrevanja, požara i povrede. Ugrađenu bateriju u vašem uređaju treba da servisira kompanija Huawei ili ovlašćeni dobavljač usluga.
- Ako će deca koristiti ovaj proizvod ili doći u kontakt sa njim, preporučuje se nadzor odraslih.
- Posavetujte se sa svojim lekarom i proizvođačem uređaja da biste utvrdili da li rad vašeg uređaja može ometati rad vašeg medicinskog sredstva.
- Proizvođači pejsmejкера preporučuju održavanje minimalne udaljenosti od 15 cm između uređaja i pejsmejкера kako bi se sprečila potencijalna interferencija sa pejsmejkerom.
- Ako koristite pejsmejker, držite uređaj na strani suprotnoj od one na kojoj se nalazi pejsmejker i nemojte nositi uređaj u prednjem džepu.
- Ovaj proizvod nije dizajniran kao medicinsko sredstvo i nije namenjen za dijagnostikovanje, tretman, lečenje ili sprečavanje bilo koje bolesti. Sve podatke i merenja treba koristiti samo za lične potrebe.
- Ako prilikom nošenja uređaja osetite nelagodnost na koži, skinite uređaj i obratite se lekaru.
- Isključite svoj bežični uređaj kada se to zahteva u bolnicama, klinikama ili zdravstvenim ustanovama. Ovi zahtevi su osmišljeni da spreče moguće smetnje kod osetljive medicinske opreme.

- Isključite svoj bežični uređaj uvek kada od vas to zatraži osoblje aerodroma ili avio-kompanije. Posavetujte se sa osobljem avio-kompanije u vezi sa upotrebom bežičnih uređaja u avionu. Ako vaš uređaj nudi „režim letenja“, on mora biti omogućen pre ukrcavanja u avion.
- Da biste sprečili štetu na delovima ili unutrašnjim kolima uređaja, nemojte ga koristiti u prašnjavim, zadimljenim, vlažnim ili prljavim okruženjima ili blizu magnetnih polja.
- Proverite da li adapter za napajanje ispunjava zahteve standarda IEC/EN 62368-1 i da li je testiran i odobren u skladu sa nacionalnim ili lokalnim standardima.



- **Upozorenje:** Ovaj uređaj sadrži bateriju u obliku novčića, dugmeta ili ćelije male veličine. Nemojte gutati bateriju jer to dovodi do opasnosti od hemijskih opekotina.
- Ako se baterija u obliku novčića, dugmeta ili ćelije male veličine proguta, ona može da prouzrokuje teške unutrašnje opekotine za samo 2 sata i može da dovede do smrti.
- Nove i korišćene baterije držite van domašaja dece. Ako se odeljak za bateriju ne zatvara na bezbedan način, prekinite sa korišćenjem proizvoda i držite ga van domašaja dece. Ako mislite da je možda došlo do gutanja ili stavljanja baterija u bilo koji deo tela, odmah zatražite medicinsku pomoć.

- Uređaj ispunjava zahteve klase IP68/IP69 (IEC 60529) i usklađen je sa stepenom otpornosti sa oznakom 5ATM.

Informacije o odlaganju i reciklaži



Simbol na proizvodu, bateriji, u literaturi ili na pakovanju označava da proizvodi i baterije na kraju svog radnog veka moraju da se odnose na posebna mesta za skupljanje otpada koja su odredile lokalne vlasti. To će osigurati da se EEE otpad reciklira i obrađuje tako da se sačuvaju vredni materijali i da se zaštiti ljudsko zdravlje i okolina. Za više informacija obratite se lokalnim vlastima, prodavcu ili preduzeću koje odlaže kućni otpad ili posetite veb-sajt <https://consumer.huawei.com/en/>.

Usklađenost sa propisima EU

Huawei Device Co., Ltd. ovim putem izjavljuje da je ovaj uređaj CHT-B19 usklađen sa zahtevima sledećih direktiva: RED 2014/53/EU, RoHS 2011/65/EU i ErP 2009/125/EC. Celokupan tekst izjave o usklađenosti sa propisima EU, detaljne informacije o proizvodima koji su povezani sa energijom (ErP) i najnovije informacije u vezi sa dodatnim priborom i softverom dostupni su na:

<https://consumer.huawei.com/en/legal/certification>.

Zahtevi u vezi sa izlaganjem RF zračenju

Prema preporukama međunarodnih smernica, uređaj je dizajniran tako da bude usaglašen sa ograničenjima koje je uspostavilo tržište na kojem će se uređaj plasirati.

Za zemlje koje usvajaju ograničenje SAR vrednosti od 2,0 W/kg (glava) i 4,0 W/kg (udovi) po 10 grama tkiva. Uređaj je usaglašen sa RF specifikacijama kada se uređaj nosi na ručnom zglobu i na udaljenosti od 1,0 cm u odnosu na vaše lice.

Najviša prijavljena SAR vrednost:

SAR za glavu: 0,42 W/kg.

SAR za udove: 1,54 W/kg.

Frekventni opsezi i snaga

Frekventni opsezi u kojima funkcioniše radio-oprema: neki opsezi možda nisu dostupni u svim zemljama ili svim oblastima. Više detalja zatražite od lokalnog mrežnog operatera.

Wi-Fi 2,4GHz: 19dBm, Bluetooth 2,4GHz: 17dBm, NFC 13,56MHz: 42 dB μ A/m na 10 m, Bežični punjač za sat: 100-119kHz: 42 dB μ A/m na 10 m, 119-135kHz: 66 dB μ A/m opadajući 10 dB/dec iznad 119 kHz na 10 m, 135-140kHz: 42 dB μ A/m na 10 m, 140-148,5kHz: 37,7 dB μ A/m na 10 m.



Hrvatski

Prije uporabe uređaja pregledajte i preuzmite Vodič za brzi početak rada na adresi <https://consumer.huawei.com/hr/support/>.

Postavljanje uređaja

- 1 Pritisnite i zadržite tipku prema gore ili napunite uređaj kako biste ga uključili.
- 2 Upotrijebite svoj uređaj kako biste skenirali QR kôd na prvoj stranici ili potražite „HUAWEI Health” u trgovini AppGallery ili na consumer.huawei.com kako biste preuzeli aplikaciju HUAWEI Health.
- 3 Otvorite aplikaciju HUAWEI Health, zatim idite na zaslon za prikaz uređaja, odaberite uređaje koje biste željeli dodati i pratite upute na zaslonu da biste dovršili uparivanje.

Rukovanje i sigurnost



- Kako biste spriječili moguće oštećenje sluha, izbjegavajte dugotrajno slušanje uz veliku glasnoću.
- Idealne temperature: od -20 °C do +45 °C za rad, od -20 °C do +55 °C za pohranu.
- Držite uređaj i bateriju podalje od vatre, prekomjerne topline, izrazito niskog tlaka zraka i izravne sunčane svjetlosti. Nemojte je stavljati na grijače ili u njih. Nemojte je rastavljati, preinačavati, bacati ili stiskati. Nemojte umetati strane predmete u bateriju i nemojte je uranjati u tekućine niti

izlagati vanjskoj sili ili pritisku jer to može uzrokovati curenje, pregrijavanje, zapaljenje ili čak eksploziju baterije.

- Nemojte pokušavati sami zamijeniti bateriju jer biste time mogli oštetiti bateriju, što može uzrokovati pregrijavanje, požar i ozljedu. Bateriju ugrađenu u vaš uređaj treba servisirati tvrtka Huawei ili ovlašteni davatelj usluga.
- Preporučuje se nadzor odraslih ako ovaj proizvod upotrebljavaju djeca ili ako s njime dođu u dodir.
- Posavjetujte se s liječnikom i proizvođačem uređaja kako biste utvrdili hoće li rad uređaja ometati rad vašeg medicinskog uređaja.
- Proizvođači srčanog elektrostimulatora preporučuju održavanje udaljenosti od najmanje 15 cm između uređaja i srčanog elektrostimulatora kako bi se izbjeglo moguće ometanje rada srčanog elektrostimulatora.
- Upotrebljavate li srčani elektrostimulator, uređaj držite na suprotnoj strani od srčanog elektrostimulatora i nemojte ga nositi u prednjem džepu.
- Ovaj proizvod nije osmišljen kao medicinski uređaj i nije namijenjen dijagnostici, tretiranju, liječenju ili prevenciji bilo koje bolesti. Svi podaci i mjerenja trebaju se upotrebljavati samo za osobne potrebe.

- Ako tijekom nošenja uređaja osjetite nelagodu na koži, skinite ga i obratite se liječniku.
- Isključite bežični uređaj kada se to od vas zatraži u bolnicama, klinikama ili zdravstvenim ustanovama. Ti zahtjevi služe za sprječavanje moguće interferencije s osjetljivom medicinskom opremom.
- Isključite bežični uređaj kad god vam to naloži osoblje zračne luke ili zrakoplovne tvrtke. Posavjetujte se s osobljem zrakoplovne tvrtke o uporabi bežičnih uređaja u zrakoplovu. Ako vaš uređaj ima zrakoplovni način rada, taj način rada trebate omogućiti prije ulaska u zrakoplov.
- Kako biste spriječili oštećenje dijelova ili unutarnjih strujnih krugova na vašem uređaju, nemojte ga upotrebljavati u okružjima s puno prašine, dima, vlage ili prljavštine ili u blizini magnetskih polja.
- Pazite da adapter za napajanje ispunjava uvjete standarda IEC/EN 62368-1 te da je testiran i odobren u skladu s nacionalnim ili lokalnim standardima.



- **Upozorenje:** Ovaj uređaj sadrži malenu bateriju u obliku kovanice ili gumba. Nemojte progutati bateriju jer to predstavlja opasnost od kemijskih opekline.

- Gutanje malene baterije u obliku kovanice ili gumba može uzrokovati ozbiljne unutarnje opekline u roku od svega 2 sata od gutanja i može dovesti do smrti.
- Nove i rabljene baterije držite podalje od djece. Ako se pretinac baterije ne može sigurno zatvoriti, prestanite upotrebljavati proizvod i držite ga podalje od djece. Ako posumnjate na gutanje baterije ili njezino umetanje u bilo koji dio tijela, odmah zatražite liječničku pomoć.
- Uređaj zadovoljava zahtjeve standarda IP68/IP69 (IEC 60529) i u skladu je s razinom otpornosti s ocjenom 5ATM.

Informacije o odlaganju i recikliranju



Simbol na proizvodu, bateriji, dokumentaciji ili pakiranju označava da je proizvode i baterije na kraju radnog vijeka potrebno odložiti na zasebna mjesta za prikupljanje otpada koja su odredile lokalne

vlasti. Time će se osigurati da se recikliranje električne i elektroničke opreme (EEO) te rukovanje njome obavlja na način koji čuva vrijedne materijale te štiti ljudsko zdravlje i okoliš. Za više informacija obratite se lokalnim vlastima, maloprodajnom trgovcu, službi za odlaganje komunalnog otpada ili posjetite mrežno mjesto <https://consumer.huawei.com/en/>.

Usklađenost s propisima EU-a

Ovime tvrtka Huawei Device Co., Ltd. izjavljuje da je ovaj uređaj CHT-B19 sukladan sa sljedećim direktivama: RED 2014/53/EU, RoHS 2011/65/EU i ErP 2009/125/EZ. Cijeli tekst Izjave o usklađenosti za EU, detaljne ErP informacije i najnovije informacije povezane s dodacima i softverom dostupne su na: <https://consumer.huawei.com/en/legal/certification>.

Zahtjevi u vezi s izlaganjem radiofrekvencijskom zračenju

Uređaj je osmišljen prema međunarodnim smjernicama kako bi bio u skladu s ograničenjima uspostavljenima na ciljnom tržištu.

Za države koje su usvojile ograničenje specifične stope apsorpcije (SAR) od 2,0 W/kg (glava) i 4,0 W/kg (udovi) na više od 10 grama tkiva. Uređaj je u skladu s radiofrekvencijskim (RF) specifikacijama kada se nosi na ručnom zglobu i na udaljenosti od 1,0 cm od lica.

Najviša prijavljena vrijednost SAR-a:

SAR za područje glave: 0,42 W/kg.

SAR za područje udova: 1,54 W/kg.

Frekvencijski pojasevi i snaga

Frekvencijski pojasevi u kojima radi radijska oprema: neki pojasevi možda nisu dostupni u svim državama ili svim područjima. Za više pojedinosti obratite se lokalnom mobilnom operateru.

Wi-Fi 2,4GHz: 19dBm, Bluetooth 2,4GHz: 17dBm, NFC 13,56MHz: 42 dB μ A/m na 10 m, Bežični punjač sata: 100-119kHz: 42 dB μ A/m na 10 m, 119-135kHz: 66 dB μ A/m s padom od 10 dB/dek iznad 119 kHz na 10 m, 135-140kHz: 42 dB μ A/m na 10 m, 140-148,5kHz: 37,7 dB μ A/m na 10 m.

Slovenščina

Pred uporabo naprave pregledajte in prenesite Vodnik za hiter začetek na

<https://consumer.huawei.com/si/support/>.

Nastavitev naprave

1 Pritisnite in držite zgornji gumb ali priklopite napravo na napajanje, da jo vklopite.

- 2 S telefonom skenirajte kodo QR na prvi strani ali poiščite "HUAWEI Health" v aplikaciji AppGallery ali na consumer.huawei.com, da prenesete aplikacijo HUAWEI Health.
- 3 Odprite aplikacijo HUAWEI Health, pojdite na razdelek naprave, izberite naprave, ki jih želite dodati, in sledite navodilom na zaslonu za dokončanje seznanjanja.

Uporaba in varnost



- Če želite preprečiti morebitne poškodbe sluha, glasbe ne poslušajte pri visoki glasnosti dalj časa.
- Idealne temperature: od -20 °C do +45 °C za delovanje, od -20 °C do +55 °C za shranjevanje.
- Napravo in baterijo hranite stran od ognja, prekomerne vročine, izredno nizkega zračnega tlaka in neposredne sončne svetlobe. Ne odlagajte je na grelne naprave ali v njih. Baterije ne razstavljajte, spreminjajte, mečite ali stiskajte. Vanjo ne vstavljajte tujkov, ne potaplajte je v tekočine in ne izpostavljajte je zunanji sili ali pritisku, saj lahko to povzroči puščanje, pregrevanje, vžig ali celo eksplozijo.

- Baterije ne poskušajte zamenjati sami, saj jo lahko poškodujete, kar lahko povzroči pregrevanje, požar ali poškodbo. Vgrajeno baterijo v napravi mora popraviti Huawei oz. pooblaščen ponudnik storitev.
- Priporočljivo je, da otroci izdelek uporabljajo oz. so v stiku z njim pod nadzorom odrasle osebe.
- Posvetujte se s svojim zdravnikom in proizvajalcem naprave, da ugotovite, ali lahko delovanje naprave moti delovanje vašega medicinskega pripomočka.
- Proizvajalci srčnih spodbujevalnikov priporočajo, da je med napravo in srčnim spodbujevalnikom vsaj 15 cm razdalje, da se prepreči morebitno motenje.
- Če uporabljate spodbujevalnik, naprave ne držite na strani telesa, na kateri je vstavljen, in je ne nosite v prednjem žepu.
- Ta izdelek ni medicinski pripomoček in ni namenjen diagnosticiranju, obravnavanju, zdravljenju ali preprečevanju katere koli bolezni. Vsi podatki in meritve so zgolj informativni.
- Če ob nošenju naprave na koži občutite nelagodje, jo snemite in se posvetujte z zdravnikom.
- Izklopite brezžično napravo, če je tako zahtevano v bolnišnicah, zdravstvenih domovih ali drugih zdravstvenih ustanovah. Te zahteve preprečujejo možne motnje občutljivih medicinskih pripomočkov.

- Izklopite svojo brezžično napravo vedno, ko vam tako naroči osebje na letališču ali v letalu. O uporabi brezžičnih naprav v letalu se posvetujte z osebjem letalske družbe. Če je v vaši napravi na voljo »Letalski način«, ga je treba omogočiti pred vkrcanjem na letalo.
- Da bi preprečili poškodbe na delih vaše naprave ali v internih vezjih, je ne uporabljajte v prašnih, zakajenih, vlažnih ali umazanih okoljih ali v bližini magnetnih polj.
- Prepričajte se, da napajalnik ustreza zahtevam standarda IEC/EN 62368-1 ter je preizkušen in odobren v skladu z nacionalnimi ali lokalnimi standardi.



- **Opozorilo:** Ta naprava vsebuje baterijo v obliki kovanca, gumba ali majhno celično baterijo. Ne pogoltnite baterije, ker predstavlja nevarnost kemične opekline.
- V primeru zaužitja baterije v obliki kovanca, gumba ali majhne baterije lahko v samo 2 urah pride do hudih notranjih opeklin, ki lahko vodijo v smrt.
- Nove in uporabljene baterije hranite izven dosega otrok. Če predela za baterijo ni mogoče zanesljivo zapreti, prenehajte uporabljati izdelek in ga hranite izven dosega otrok. Če sumite, da je prišlo do zaužitja baterij ali da so se znašle v katerem koli delu telesa, takoj poiščite zdravniško pomoč.

- Vaša naprava izpolnjuje zahteve IP68/IP69 (IEC 60529) in je skladna z nazivno stopnjo odpornosti 5ATM.

Informacije o odlaganju med odpadke in recikliranju



Ta simbol na izdelku, bateriji, dokumentaciji ali embalaži pomeni, da je treba izdelek in baterije ob koncu življenjske dobe odstraniti na ločenih prevzemnih mestih, ki jih določijo lokalni organi oblasti. S tem bo odpadna električna in elektronska oprema (EEO) reciklirana in obravnavana na način, ki ohranja dragocene materiale ter varuje zdravje ljudi in okolje. Za več informacij se obrnite na lokalne organe, prodajalca ali službo za odstranjevanje gospodinjskih odpadkov oz. obiščite spletno mesto <https://consumer.huawei.com/en/>.

Skladnost s predpisi EU

Družba Huawei Device Co., Ltd. izjavlja, da je ta naprava CHT-B19 skladna s temi direktivami: Direktiva 2014/53/EU o radijski opremi (RED), Direktiva 2011/65/EU o omejevanju uporabe nekaterih nevarnih snovi v električni in elektronski opremi (RoHS) in Direktiva 2009/125/ES za izdelke, povezane z energijo (ErP). Celotno besedilo izjave EU o skladnosti, podrobne informacije o ErP ter najnovejše informacije o dodatkih in programski opremi so na voljo na:

<https://consumer.huawei.com/en/legal/certification>.

Zahteve glede izpostavljenosti radiofrekvenčnemu sevanju

Naprava je v skladu s priporočili mednarodnih smernic zasnovana z upoštevanjem omejitev, ki veljajo za ciljno tržišče.

Za države, ki so sprejele mejno vrednost stopnje specifične absorpcije 2,0 W/kg (glava) in 4,0 W/kg (okončine) na 10 gramov tkiva. Naprava je skladna z RF-specifikacijami, če jo nosite na zapestju in je od obraza oddaljena 1,0 cm.

Najvišja poročana vrednost SAR:

SAR za glavo: 0,42 W/kg.

SAR za okončine: 1,54 W/kg.

Frekvenčni pasovi in moč

Frekvenčni pasovi, v katerih deluje radijska oprema: nekateri pasovi morda ne bodo na voljo v vseh državah ali območjih. Za več podrobnosti se obrnite na lokalnega operaterja.

Wi-Fi 2,4GHz: 19dBm, Bluetooth 2,4GHz: 17dBm, NFC 13,56MHz: 42 dB μ A/m pri 10 m, Brezžični polnilnik za uro: 100-119kHz: 42 dB μ A/m pri 10 m, 119-135kHz: 66 dB μ A/m ob spuščanju 10 dB/dec nad 119 kHz pri 10 m, 135-140kHz: 42 dB μ A/m pri 10 m, 140-148,5kHz: 37,7 dB μ A/m pri 10 m.

Svenska

Innan du använder enheten ska du ladda ned den senaste snabbstartsguiden på <https://consumer.huawei.com/se/support/> och läsa den.

Ställa in din enhet

- 1 Håll den övre knappen intryckt eller ladda enheten för att slå på den.
- 2 Använd din telefon för att skanna QR-koden på första sidan eller sök efter "HUAWEI Health" i AppGallery eller på consumer.huawei.com för att ladda ned appen HUAWEI Health.

- 3 Öppna appen HUAWEI Health, gå till enhetsskärmen, välj enheterna du vill lägga till och följ instruktionerna på skärmen för att slutföra parkopplingen.

Drift och säkerhet



- Skydda hörseln genom att inte lyssna på ljud med hög volym längre stunder.
- Ideala temperaturer: -20 °C till +45 °C för drift, -20 °C till +55 °C för förvaring.
- Håll enheten och batteriet borta från eld, för hög värme, extremt lågt lufttryck och direkt solljus. Placera det inte på eller i värmeapparater. Demontera inte, ändra inte, kasta inte och tryck inte ihop det. För inte in främmande föremål i det, sänk inte ned det i vätskor och exponera det inte för extern kraft eller tryck eftersom det kan leda till läckage, brand eller till och med explosion.
- Försök inte byta ut batteriet på egen hand – du kan skada batteriet, vilket kan orsaka överhettning, brand och skada. Service på det inbyggda batteriet på enheten ska genomföras av Huawei eller en auktoriserad tjänsteleverantör.

- Övervakning av en vuxen person rekommenderas om barn ska använda eller komma i kontakt med den här produkten.
- Rådfråga din läkare och tillverkaren av enheten för att fastställa om användning av enheten kan störa driften av din medicintekniska produkt.
- Pacemakertillverkare rekommenderar ett minsta avstånd på 15 cm mellan en enhet och en pacemaker för att eliminera risken för störningar av pacemakern.
- Om du använder en pacemaker bör du hålla enheten på motsatt sida om pacemakern och inte bära enheten i någon främre ficka.
- Den här produkten är inte designad för att vara en medicinsk enhet och är inte avsedd för att diagnostisera, behandla, bota eller förhindra någon sjukdom. Alla data och mått ska endast användas för personlig referens.
- Om du upplever hudbesvär när du har enheten på dig ska du ta av dig enheten och rådfråga läkare.
- Slå av den trådlösa enheten när du uppmanas göra det på sjukhus, kliniker eller vårdanläggningar. De här kraven är designade för att förhindra eventuella störningar med känslig medicinteknisk utrustning.

- Slå av din trådlösa enhet när du uppmanas göra det på flygplatser eller av flygbolagets personal. Fråga flygbolagets personal om användning av de här trådlösa enheterna i flygplan. Om enheten har ett flygläge måste det aktiveras innan du går ombord ett flygplan.
- Använd inte enheten i dammiga, rökiga eller smutsiga miljöer eller nära magnetfält för att förhindra skada på enhetens delar eller inre kretsar.
- Se till att nätadaptern uppfyller kraven i IEC/EN 62368-1 och har testats och godkänts enligt nationella eller lokala standarder.



- **Varning:** Enheten innehåller ett knappcells batteri eller ett liknande litet batteri. Svälj inte batteriet eftersom det utgör en risk för kemisk brännskada.
- Om knappcells batteriet eller liknande litet batteri sväljs, kan det orsaka allvarliga inre brännskador på bara 2 timmar, vilket kan leda till dödsfall.
- Håll nya och använda batterier borta från barn. Om batterifacket inte är ordentligt stängt ska du sluta använda produkten och hålla den borta från barn. Om du tror att någon kan ha svält ett batteri eller placerat det inuti någon del av kroppen ska du omedelbart uppsöka läkarvård.

- Din enhet uppfyller kraven för IP68/IP69 (IEC 60529) och uppfyller 5ATM-klassificering för motståndsnivå.

Information om avfallshantering och återvinning



Symbolen på produkten, batteriet, litteraturen eller förpackningen betyder att produkterna och batterierna ska tas till kommunens separata stationer för avfallsinsamling i slutet av livslängden. Detta garanterar att elektroniskt och elektriskt avfall (EEE) återvinns och behandlas på ett sätt som bevarar värdefullt material och skyddar människors hälsa och miljön. Kontakta kommunen, återförsäljaren eller avfallshantering, eller besök webbsidan <https://consumer.huawei.com/en/> om du behöver mer information.

Överensstämmelse med EU:s regelverk

Härmed försäkrar Huawei Device Co., Ltd. att denna enhet CHT-B19 överensstämmer med följande direktiv: RED 2014/53/EU, RoHS 2011/65/EU och ErP 2009/125/EG. Den fullständiga texten till EU-försäkran om överensstämmelse, den detaljerade ErP-informationen och den senaste informationen om tillbehör och programvara finns på: <https://consumer.huawei.com/en/legal/certification>.

Strålningsbestämmelser

Enligt rekommendationer i internationella riktlinjer är enheten utformad för att uppfylla gränsvärden upprättade på marknaden enheten är avsedd för.

Följande gäller i länder som har antagit SAR-gränsen på 2,0 W/kg (huvud) och 4,0 W/kg (lemmar) över 10 gram vävnad. Enheten uppfyller RF-specifikationerna när den bärs på handleden och på ett avstånd på 1,0 cm från ditt ansikte.

Högsta rapporterade SAR-värde:

SAR-värde för huvud: 0,42 W/kg.

SAR-värde för armar och ben: 1,54 W/kg.

Frekvensband och effekt

Frekvensband som radioutrustningen använder: Vissa band kanske inte är tillgängliga i alla länder eller alla områden. Kontakta din lokala operatör för mer information.

Wi-Fi 2,4GHz: 19dBm, Bluetooth 2,4GHz: 17dBm, NFC 13,56MHz: 42 dB μ A/m vid 10 m, Trådlös laddare för klocka: 100-119kHz: 42 dB μ A/m vid 10 m, 119-135kHz: 66 dB μ A/m fallande 10 dB/dec över 119 kHz vid 10 m, 135-140kHz: 42 dB μ A/m vid 10 m, 140-148,5kHz: 37,7 dB μ A/m vid 10 m.

Suomi

Ennen kuin käytät laitetta, lataa ja lue uusin pika-aloitusopas osoitteesta

<https://consumer.huawei.com/fi/support/>.

Määritä laitteesi


- 1 Pidä yläpainike painettuna tai lataa laite käynnistääksesi sen.
- 2 Skannaa ensimmäisellä sivulla oleva QR-koodi puhelimesi tai hae hakusanalla "HUAWEI Health" kohteessa AppGallery tai osoitteessa consumer.huawei.com ladataksesi HUAWEI Health-sovellus.
- 3 Avaa HUAWEI Health -sovellus, siirry laitenäyttöön, valitse lisättävät laitteet ja suorita pariliittäminen loppuun noudattamalla näytön ohjeita.

Käyttö ja turvallisuus



- Älä kuuntele suurella äänenvoimakkuudella pitkiä aikoja, jotta kuulosi ei vioittuisi.
- Ihanteelliset lämpötilat: -20 °C – +45 °C käyttöä varten ja -20 °C – +55 °C säilytystä varten.
- Pidä laite ja paristo poissa tulesta, liiallisesta kuumuudesta, erittäin alhaisesta ilmanpaineesta ja suorasta auringonvalosta. Älä laita sitä lämmityslaitteisiin tai niiden päälle. Älä pura, muuta, heitä tai purista sitä. Älä työnnä siihen vieraita esineitä, upota sitä nesteisiin tai altista sitä ulkoiselle voimalle tai paineelle, koska tämä voi aiheuttaa akun vuodon, ylikuumenemisen, syttymisen tai jopa räjähdysen.
- Älä yritä vaihtaa akkua itse – muutoin voit vaurioittaa akkua, mistä voi seurata ylikuumeneminen, tulipalo ja loukkaantuminen. Laitteen sisäänrakennettu akku tulee antaa Huaweiin tai valtuutetun palveluntarjoajan huollettavaksi.
- Aikuisen valvonta on suositeltavaa, jos lapset käyttävät tai käsittelevät tätä tuotetta.

- Ota yhteys lääkäriisi ja laitteen valmistajaan, jotta voidaan määritellä, voiko laite häiritä lääkinnällisen laitteesi toimintaa.
- Sydämentahdistinten valmistajat suosittelevat, että mahdollisten häiriöiden välttämiseksi laitetta pidetään vähintään 15 cm:n etäisyydellä sydämentahdistimesta.
- Jos käytät sydämentahdistinta, pidä laitetta tahdistimeen nähden vastakkaisella puolella, äläkä kannu laitetta rintataskussasi.
- Tätä tuotetta ei ole suunniteltu lääkinnälliseksi laitteeksi, eikä sitä ole tarkoitettu minkään sairauden diagnosointiin, hoitoon, parantamiseen eikä ehkäisyyn. Kaikkia tietoja ja mittauksia tulee käyttää vain henkilökohtaisena viitteenä.
- Jos laitteen käyttö aiheuttaa epämukavaa tunnetta iholla, ota se pois ja ota yhteys lääkäriin.
- Kytke langaton laite pois päältä, kun niin pyydetään sairaaloissa, klinikoissa tai muissa terveydenhuoltolaitoksissa. Näiden pyyntöjen tarkoitus on estää mahdolliset häiriöt herkissä lääkinnällisissä laitteissa.
- Kytke langaton laite pois päältä aina kun lentokentän tai lentoyhtiön henkilöstö ohjeistaa tekemään niin. Kysy lentoyhtiön henkilöstöltä langattomien laitteiden käytöstä lentokoneessa. Jos laitteessasi on lentokonetila, se on otettava käyttöön ennen lentokoneeseen nousemista.

- Älä käytä laitetta pölyisessä, savuisessa, kosteassa tai likaisessa ympäristössä tai lähellä magneettikenttiä, koska se saattaa vaurioittaa laitteen osia tai sisäisiä piirejä.
- Varmista, että verkkolaite on standardin IEC/EN 62368-1 vaatimusten mukainen ja että se on testattu ja hyväksytty kansallisten tai paikallisten standardien mukaisesti.
-  Varoitus: Tämä laite sisältää kolikkopariston, nappipariston tai pienikokoisen kennopariston. Älä niele paristoa, sillä se aiheuttaa kemiallisen palovamman vaaran.
- Jos kolikkoparisto, nappiparisto tai pienikokoinen kennoparisto niellään, se voi aiheuttaa vakavia sisäisiä palovammoja jo 2 tunnissa ja johtaa kuolemaan.
- Pidä uudet ja käytetyt paristot poissa lasten ulottuvilta. Jos paristotila ei sulkeudu tiiviisti, lopeta tuotteen käyttö ja pidä se poissa lasten ulottuvilta. Jos luulet, että paristo on nieltä tai joutunut johonkin kehon osaan, ota välittömästi yhteyttä lääkäriin.
- Laitteesi täyttää standardin IP68/IP69 (IEC 60529) vaatimukset ja on yhdenmukainen 5ATM-luokitellun vastustason kanssa.

Hävittämistä ja kierrätystä koskevat tiedot



Tuotteessa, akussa, asiakirjoissa tai pakkauksessa näkyvä symboli tarkoittaa, että tuotteet ja akut on vietävä erillisiin, paikallisten viranomaisten osoittamiin jätteenkeräyspisteisiin niiden käyttöiän päättyessä. Tämä varmistaa, että EEE-romu kierrätetään ja käsitellään tavalla, joka säilyttää arvokkaat materiaalit ja suojelee ihmisten terveyttä ja ympäristöä. Lisätietoja on saatavana paikallisilta viranomaisilta, jälleenmyyjältä, jätahuolto palvelusta tai osoitteesta

<https://consumer.huawei.com/en/>.

EU-säädöstenmukaisuus

Huawei Device Co., Ltd. täten vakuuttaa, että tämä laite CHT-B19, täyttää seuraavan direktiivin vaatimukset: RED 2014/53/EU, RoHS 2011/65/EU ja ErP 2009/125/EY. EU-

vaatimustenmukaisuusvakuutuksen täydellinen teksti, yksityiskohtaiset ErP-tiedot ja uusimmat lisävarusteita ja ohjelmistoa koskevat tiedot ovat saatavilla osoitteessa:

<https://consumer.huawei.com/en/legal/certification>.

RF-altistumista koskevat vaatimukset

Laite on suunniteltu kansainvälisen ohjeistuksen mukaisesti, eikä se ylitä laitteen käyttömarkkinoiden asettamia rajoja.

Maat, joissa noudatetaan SAR-rajaa 2,0 W/kg (pää) ja 4,0 W/kg (raajat) 10 kudosgrammalla. Laite on RF-määräysten mukainen, kun sitä käytetään ranteessa ja 1,0 cm:n etäisyydellä kasvoista.

Suurin ilmoitettu SAR-arvo:

pään SAR: 0,42 W/kg.

raajojen SAR: 1,54 W/kg.

Taajuusalueet ja teho

Radiolaitteen käyttämät taajuusalueet: Jotkin taajuusalueet eivät välttämättä ole käytettävissä kaikissa maissa tai kaikilla alueilla. Kysy lisätietoja paikalliselta operaattoriltasi.

Wi-Fi 2,4GHz: 19dBm, Bluetooth 2,4GHz: 17dBm, NFC 13,56MHz: 42 dB μ A/m 10 metrissä, Kellon langaton laturi: 100-119kHz: 42 dB μ A/m / 10 m, 119-135kHz: 66 dB μ A/m laskeva 10 dB/dec yli 119 kHz / 10 m, 135-140kHz: 42 dB μ A/m / 10 m, 140-148,5kHz: 37,7 dB μ A/m / 10 m.

Dansk

Inden du bruger enheden, bør du læse og hente den seneste hurtigstartguide på <https://consumer.huawei.com/dk/support/>.

Opsæt din enhed

- 1 Tryk og hold på op-knappen, eller oplad enheden for at tænde den.
- 2 Scan QR-koden på første side med din telefon, eller søg efter "HUAWEI Health" i AppGallery eller på consumer.huawei.com for at hente appen HUAWEI Health.
- 3 Åbn appen HUAWEI Health, gå til enhedsskærmen, vælg de enheder, som du vil tilføje, og følg skærminstruktionerne for at fuldføre parring.

Betjening og sikkerhed



- For at forhindre eventuelle høreskader skal du ikke lytte til høje lydniveauer i længere tid ad gangen.
- Ideelle temperaturer: -20 °C til +45 °C for drift, -20 °C til +55 °C for opbevaring.
- Hold enheden og batteriet væk fra ild, for meget varme, ekstremt lavt lufttryk og direkte sollys. Placer dem ikke på eller i varmeafgivende enheder. Undgå at skille dem ad, modificere dem, kaste med dem eller klemme dem. Stik ikke fremmedlegemer ind i dem, nedsænk dem ikke i væske, og udsæt dem ikke for eksterne kræfter eller tryk, da dette kan få dem til at lække, overophedes, bryde i brand eller endda eksplodere.
- Forsøg ikke selv at udskifte batteriet. Du kan beskadige batteriet, hvilket kan medføre overophedning, brand og personskade. Det indbyggede batteri i din enhed bør serviceres af Huawei eller en godkendt tjenesteudbyder.
- Voksenopsyn tilrådes, hvis børn skal bruge eller komme i kontakt med dette produkt.

- Tal med din læge og enhedens producent for at afgøre, om betjening af din enhed kan forstyrre dit medicinske apparats funktion.
- Producenter af pacemakere anbefaler en minimumsafstand på 15 cm mellem enheden og en pacemaker for at undgå eventuel interferens med pacemakeren.
- Hvis du bruger en pacemaker, skal du holde enheden på den modsatte side af pacemakeren og undgå at placere enheden i forlommen.
- Dette produkt er ikke designet til at være en medicinsk enhed og er ikke beregnet til diagnosticering, behandling, helbredelse eller forebyggelse af sygdomme. Alle data og målinger må udelukkende bruges til personlig reference.
- Hvis du oplever hudproblemer, mens du bærer enheden, skal du tage den af og kontakte en læge.
- Sluk din trådløse enhed, når du bliver bedt om det på hospitaler, klinikker eller sundhedsplejefaciliteter. Disse anmodninger har til formål at forhindre risikoen for interferens med følsomt medicinsk udstyr.
- Sluk din trådløse enhed, hvis lufthavns- eller flyselskabsmedarbejdere beder dig om at gøre det. Rådfør dig med flyselskabsmedarbejderne om brugen af trådløse enheder om bord på flyet. Hvis din enhed har en flytilstand, skal du aktivere den, inden du går om bord på et fly.

- For at forebygge skader på enhedens dele eller interne kredsløb må den ikke anvendes i støvede, røgfyldte, fugtige eller snavsede omgivelser eller i nærheden af magnetfelter.
- Kontroller, at strømadapteren overholder kravene i standarden IEC/EN 62368-1, og at den er afprøvet og godkendt i henhold til nationale og lokale standarder.



- **Advarsel:** Enheden indeholder et mønt- eller knapcellebatteri eller et batteri af lille størrelse. Slug ikke batteriet, da det udgør en fare for kemisk forbrænding.
- Hvis mønt- eller knapcellebatteriet eller batteriet af lille størrelse sluges, kan det forårsage alvorlige indre forbrændinger på blot 2 timer, hvilket kan medføre dødsfald.
- Hold nye og brugte batterier væk fra børn. Hvis batterirummet ikke lukkes korrekt, skal du stoppe brugen af produktet og holde det væk fra børn. Hvis du tror, en person har slugt et batteri eller placeret det et sted i kroppen, skal der omgående søges lægehjælp.
- Din enhed overholder kravene i IP68/IP69 (IEC 60529) samt det nominelle modstandsniveau på 5ATM.

Oplysninger om bortskaffelse og genbrug



Symbolet på produktet, batteriet, emballagen eller i tekstmaterialet betyder, at brugte produkter og batterier ved afslutningen af deres levetid skal indleveres til separate affaldsindsamlingssteder, som er udpeget af de lokale myndigheder. Dette sikrer, at EEE-affald genbruges og behandles på en måde, som bevarer værdifulde materialer og beskytter det menneskelige helbred og miljøet. Hvis du har brug for flere oplysninger, bedes du kontakte de lokale myndigheder, forhandleren eller renovationsselskabet eller besøge webstedet <https://consumer.huawei.com/en/>.

Overensstemmelse med EU-lovgivning

Huawei Device Co., Ltd. erklærer hermed, at denne enhed CHT-B19 er i overensstemmelse med følgende direktiver: RED 2014/53/EU, RoHS 2011/65/EU og ErP 2009/125/EF. Hele EU-

overensstemmelseserklæringens tekst, de detaljerede ErP-oplysninger og de seneste oplysninger om tilbehør og software kan findes på: <https://consumer.huawei.com/en/legal/certification>.

Krav til RF-eksponering

Som anbefalet af internationale retningslinjer er enheden designet til at overholde grænserne på markedet, som enheden udsendes på.

For lande, der har indført SAR-grænsen på 2,0 W/kg (hoved) og 4,0 W/kg (lemmer) over 10 gram væv. Enheden er i overensstemmelse med RF-specifikationerne, når enheden bæres på håndleddet og i en afstand af 1,0 cm fra dit ansigt.

Højeste rapporterede SAR-værdi:

Hoved-SAR: 0,42 W/kg.

Lemmer-SAR: 1,54 W/kg.

Frekvensbånd og effekt

Frekvensbånd, der anvendes af radioudstyret: Nogle bånd er muligvis ikke tilgængelige i alle lande eller alle områder. Kontakt det lokale mobilselskab for at få flere oplysninger.

Wi-Fi 2,4GHz: 19dBm, Bluetooth 2,4GHz: 17dBm, NFC 13,56MHz: 42 dB μ A/m ved 10 m, Trådløs oplader til ur: 100-119kHz: 42 dB μ A/m ved 10 m, 119-135kHz: 66 dB μ A/m faldende til 10 dB/dec over 119 kHz ved 10 m, 135-140kHz: 42 dB μ A/m ved 10 m, 140-148,5kHz: 37,7 dB μ A/m ved 10 m.

Norsk

Les gjennom og last ned den nyeste hurtigstartveiledningen på <https://consumer.huawei.com/no/support/> før du begynner å bruke enheten.

Konfigurere enheten

- 1 Trykk og hold inne opp-knappen eller lad enheten, slik at den slår seg på.
- 2 Bruk telefonen til å skanne QR-koden på forsiden, eller søk etter «HUAWEI Health» i AppGallery eller på consumer.huawei.com for å laste ned HUAWEI Health-appen.
- 3 Åpne HUAWEI Health-appen, gå til enheter-skjermen, velg enhetene du ønsker å legge til, og følg instruksjonene på skjermen for å fullføre paringen.

Bruk og sikkerhet



- For å unngå hørselsskader er det viktig at du ikke bruker høy lydstyrke over lengre tid.
- Optimal temperatur: -20 °C til +45 °C for drift, -20 °C til +55 °C for oppbevaring.
- Hold enheten og batteriet unna brann, sterk varme, ekstremt lavt lufttrykk og direkte sollys. Ikke plasser den oppå eller inni oppvarmingsenheter. Ikke demonter, modifier, kast eller klem den. Ikke stikk fremmedlegemer inn i den, senk den ned i væsker eller utsett den for eksterne krefter eller trykk, da det kan føre til at batteriet begynner å lekke, overopphetes, tar fyr eller til og med eksploderer.
- Ikke forsøk å bytte batteriet selv – du kan risikere å skade batteriet, slik at det overopphetes, tar fyr eller blir skadet. Det innebygde batteriet i enheten skal håndteres av Huawei eller en autorisert tjenesteleverandør.
- Voksent oppsyn anbefales hvis barn skal bruke eller være i kontakt med dette produktet.

- Spør legen og enhetsprodusenten for å finne ut om bruk av enheten kan forstyrre det medisinske utstyret du bruker.
- Pacemakerprodusenter anbefaler at en avstand på minst 15 cm opprettholdes mellom enheten og pacemakeren for å hindre mulig interferens.
- Hvis du bruker pacemaker, bør du ha enheten på motsatt side av kroppen fra der pacemakeren er plassert, og ikke bære enheten i lommer foran på kroppen.
- Dette produktet er ikke designet for å være medisinsk utstyr, og er ikke ment for å diagnostisere, behandle, kurere eller forhindre sykdommer. Alle data og målinger skal bare brukes til personlig referanse.
- Hvis du opplever ubehag i huden når du bruker enheten, må du ta den av og oppsøke lege.
- Slå av den trådløse enheten din når du blir bedt om det på sykehus, klinikker eller helsefasiliteter. Disse forespørslene er designet for å forhindre mulig forstyrrelse av sensitivt medisinsk utstyr.
- Slå av den trådløse enheten når du blir bedt om å gjøre det av ansatte på flyplasser eller flyselskapspersonell. Kontakt flyselskapet om bruk av trådløse enheter ombord i flyet. Hvis enheten din tilbyr «flymodus», må dette være aktivert før du går ombord i et fly.

- For å hindre skade på delene i enheten eller de interne kretsene, må enheten ikke brukes i støvete, røykfylte, fuktige eller skitne omgivelser eller nær magnetiske felt.
- Forsikre deg om at strømadapteren oppfyller kravene til IEC/EN 62368-1 og at den er testet og godkjent i henhold til nasjonale eller lokale standarder.



- **Advarsel:** Denne enheten inneholder et myntebatteri, knappebatteri eller lite cellebatteri. Ikke svelg batteriet da dette utgjøre en fare for kjemisk brannskade.
- Hvis myntebatteriet, knappebatteriet eller det lille cellebatteriet svelges, kan det forårsake alvorlige innvendige brannskader etter kun 2 timer, og kan føre til dødsfall.
- Nye og brukte batterier må holdes unna barn. Hvis batterirommet ikke vil lukke seg riktig, må du slutte å bruke produktet og legge det et sted der barn ikke får tak i det. Hvis du mistenker at ett eller flere batterier har blitt svelget eller plassert i noen som helst del av kroppen, må du søke legehjelp umiddelbart.
- Enheten din er i samsvar med kravene fremstilt i IP68/IP69 (IEC 60529) og oppfyller det 5ATM-rangerte motstands nivå.

Informasjon om kassering og resirkulering



Symbolet på produktet, batteriet, litteraturen eller innpakningen betyr at produktene og batteriene som er på slutten av sin levetid, skal kastes i separate returpunkter utpekt av lokale myndigheter. Dette vil sørge for at EEE-avfall resirkuleres og behandles på en måte som konserverer verdifulle materiale og beskytter menneskelig helse og miljø. For mer informasjon, vennligst kontakt lokale myndigheter, forhandler, eller tjeneste for husholdningsavfall, eller besøk nettstedet

<https://consumer.huawei.com/en/>.

Samsvar med EU-regelverk

Huawei Device Co., Ltd. erklærer herved at denne enheten CHT-B19 overholder følgende direktiv: RED 2014/53/EU, RoHS 2011/65/EU og ErP 2009/125/EC. Fullteksten av EU-samsvarserklæringen, den

detaljerte ErP-informasjonen og den siste informasjonen knyttet til tilbehør og programvare er tilgjengelig på: <https://consumer.huawei.com/en/legal/certification>.

Krav til RF-eksponering

Som anbefalt i internasjonale retningslinjer, er enheten konstruert for å overholde grensene som er etablert av markedet enheten selges i.

For land som har innført SAR-grenseverdien på 2,0 W/kg (hode) og 4,0 W/kg (lemmer) over 10 gram vev. Enheten samsvarer med RF-spesifikasjoner for når enheten bæres på håndleddet og innen 1,0 cm fra ansiktet.

Høyeste rapporterte SAR-verdi:

SAR i hode: 0,42 W/kg.

SAR i lemmer: 1,54 W/kg.

Frekvensbånd og strøm

Frekvensbånd der radioutstyret opererer i: Enkelte bånd kan være utilgjengelige i noen land eller områder. Den lokale mobiloperatøren kan gi mer informasjon.

Wi-Fi 2,4GHz: 19dBm, Bluetooth 2,4GHz: 17dBm, NFC 13,56MHz: 42 dB μ A/m ved 10m, Trådløs klokkelader: 100-119kHz: 42dB μ A/m ved 10m, 119-135kHz: 66dB μ A/m synkende 10 dB/dec over 119kHz ved 10m, 135-140kHz: 42dB μ A/m ved 10m, 140-148,5kHz: 37,7dB μ A/m ved 10m.

Українська

Перед використанням пристрою завантажте й перегляньте останню версію короткого посібника користувача на вебсторінці <https://consumer.huawei.com/ua/support/>.

Налаштування пристрою

- 1 Щоб увімкнути пристрій, зарядіть його або натисніть й утримуйте верхню кнопку.
- 2 Щоб завантажити додаток HUAWEI Health, відскануйте телефоном QR-код на першій сторінці, або знайдіть HUAWEI Health в AppGallery чи на сайті consumer.huawei.com.
- 3 Відкрийте додаток HUAWEI Health, перейдіть на екран пристроїв, виберіть пристрої для додавання та дотримуйтеся вказівок на екрані, щоб завершити підключення пристрою.

Експлуатація та безпека



- Щоб не погіршився слух, не вмикайте високий рівень гучності на тривалий час.
- Оптимальні діапазони температур: від -20 до +45 °C (для експлуатації); від -20 до +55 °C (для зберігання).
- Тримайте пристрій і акумулятор подалі від джерел вогню та надмірного тепла, запобігайте впливу надзвичайно низького атмосферного тиску й потраплянню на них прямого сонячного світла. Не кладіть пристрій і акумулятор на нагрівальні пристрої або в них. Не розбирайте, не змінюйте, не кидайте й не стискайте акумулятор. Не вставляйте в нього сторонні предмети, не занурюйте його в рідину, а також не піддавайте дії зовнішньої сили чи тиску, оскільки це може спричинити витікання електrolіту з акумулятора, перегрівання, займання або навіть вибух.
- Не намагайтеся замінити акумулятор самостійно, оскільки ви можете пошкодити його, що може призвести до його перегрівання, пожежі та травм. Обслуговуванням вбудованого

акумулятора пристрою повинна займатися компанія Huawei або авторизований постачальник послуг.

- Дітям слід користуватися виробом або контактувати з ним під наглядом дорослих.
- Щоб з'ясувати, чи може робота цього виробу впливати на функціонування вашого медичного пристрою, зверніться до свого лікаря або виробника медичного пристрою.
- Щоб запобігти можливим перешкодам у роботі кардіостимулятора, виробники кардіостимуляторів рекомендують забезпечити відстань не менше ніж 15 см між пристроєм і кардіостимулятором.
- Якщо ви користуєтеся кардіостимулятором, носіть пристрій з протилежного від кардіостимулятора боку та не носіть його в нагрудній кишені.
- Цей виріб не можна використовувати як медичний пристрій для діагностики, лікування та профілактики хвороб. Усі дані та вимірювання можна використовувати лише для особистих цілей.
- Якщо ви відчуваєте дискомфорт на шкірі під час носіння пристрою, зніміть його та зверніться до лікаря.

- За потреби вимикайте бездротовий пристрій у лікарнях, клініках або інших медичних закладах. Такі обмеження встановлено для запобігання перешкодам для чутливого медичного обладнання.
- Вимикайте бездротовий пристрій на прохання працівників аеропорту або авіакомпанії. Зверніться до співробітників авіакомпанії щодо використання бездротових пристроїв на борту літака. Якщо у вашому пристрої є режим «У літаку», його потрібно ввімкнути до посадки на борт.
- Щоб запобігти пошкодженню деталей або мікросхем пристрою, не використовуйте його в запиленому, задимленому, вологому чи брудному середовищі або поблизу магнітних полів.
- Переконайтеся, що адаптер живлення відповідає вимогам документа IEC/EN 62368-1, а також що його випробувано та схвалено відповідно до державних або місцевих стандартів.



- **Попередження.** Цей пристрій містить акумулятор-монетку, акумулятор-гудзик або акумулятор маленького розміру. Не проковтуйте акумулятор, оскільки це може спричинити отримання хімічних опіків.

- Усього за 2 години після проковтування невеликого акумулятора постраждалий зазнає сильних внутрішніх опіків, які можуть призвести до летальних наслідків.
- Тримайте нові й використані акумулятори подалі від дітей. Якщо відсік для акумулятора закривається нещільно, припиніть використовувати виріб і сховайте його подалі від дітей. Якщо ви думаєте, що акумулятори могли бути проковтнуті або поміщені всередину будь-якої частини тіла, негайно зверніться до лікаря.
- Пристрій відповідає вимогам до ступеня захисту IP68/IP69 (IEC 60529) і рейтингу водонепроникності 5ATM.

Інформація про утилізацію та переробку



Цей символ на виробі, акумуляторі, документації або упаковці означає, що після завершення терміну експлуатації виробу та акумулятори потрібно здавати до спеціальних пунктів приймання відходів, призначених місцевими органами влади. Завдяки цьому відходи електричного й електронного обладнання буде утилізовано та перероблено належним чином, що дасть змогу зберегти цінні матеріали й захистити здоров'я людей і довкілля. Щоб дізнатися більше, зверніться до місцевих органів влади, роздрібного продавця чи служби утилізації побутових відходів або відвідайте вебсайт <https://consumer.huawei.com/en/>.

Вимоги щодо радіочастотного випромінювання

Згідно з міжнародними вимогами конструкція пристрою відповідає обмеженням, установленим на ринку, де він пропонується.

Версія програмного забезпечення пристрою моделі 6.0.0.54(SP1C00M00log).

Для країн, у яких встановлено обмеження питомого коефіцієнта поглинання електромагнітної енергії (SAR) 2,0 Вт/кг (для голови) і 4,0 Вт/кг (для кінцівок) на 10 грам тканини. Пристрій відповідає вимогам щодо радіочастотного випромінювання, коли його носять на зап'ясті й на відстані 1,0 см від обличчя.

Найвище зареєстроване значення питомого коефіцієнта поглинання (SAR):

SAR голови: 0,42 Вт/кг;

SAR кінцівок: 1,54 Вт/кг.

Діапазони й потужність радіочастот

Діапазони радіочастот, у яких працює це радіообладнання: деякі діапазони можуть бути недоступні в певних країнах або регіонах. Докладну інформацію може надати місцевий оператор.

Wi-Fi 2,4GHz: 19dBm, Bluetooth 2,4GHz: 17dBm, NFC 13,56MHz: 42 дБмкА/м на відстані 10 м,

Безпроводний зарядний пристрій годинника: 100-119кГц: 42 дБмкА/м на відстані 10 м,

119-135кГц: 66 дБмкА/м зі спаданням на 10 дБ/дек понад 119 кГц на відстані 10 м, 135-140кГц:

42 дБмкА/м на відстані 10 м, 140-148,5кГц: 37,7 дБмкА/м на відстані 10 м.

СПРОЩЕНА ДЕКЛАРАЦІЯ про відповідність

Справжнім Huawei Device Co., Ltd. заявляє, що тип радіообладнання СНТ-В19 відповідає

Технічному регламенту радіообладнання; повний текст декларації про відповідність доступний на веб-сайті за такою адресою: <https://consumer.huawei.com/en/legal/certification>.



Türkçe

Huawei Türkiye Destek Hattı: 4447988.

Huawei ürününüz hayırlı olsun. Ürün hakkında detaylı bilgi almak için Huawei Destek Hattı'nı arayabilirsiniz.

Cihazı kullanmadan önce <https://consumer.huawei.com/tr/support/> adresinde Hızlı Başlangıç Kılavuzunun son sürümünü inceleyin ve indirin.

Cihazınızı Kurma

1 Cihazı açmak için Yukarı düğmesini basılı tutun veya cihazı şarj edin.

- 2 Telefonunuzu kullanarak ilk sayfadaki kare kodu taratın veya AppGallery uygulamasında ya da consumer.huawei.com adresinde "HUAWEI Health" araması yaparak HUAWEI Health uygulamasını indirin.
- 3 HUAWEI Health uygulamasını açın, cihazlar ekranına gidin, eklemek istediğiniz cihazları seçin ve eşleştirmeyi tamamlamak için ekrandaki talimatları uygulayın.

Çalıştırma, Güvenlik, Kullanım Hataları, Taşıma ve Bakım Onarım Kuralları



- İşitme sağlığını korumak için, müziği uzun süreyle yüksek sesli olarak dinlemekten kaçının.
- İdeal sıcaklıklar: Çalıştırma için -20 °C ila +45 °C, depolama için -20 °C ila +55 °C.
- Cihazı ve pili ateşten, aşırı sıcaktan, aşırı düşük hava basıncı ve doğrudan güneş ışığından uzak tutun. Isıtma cihazlarının üzerine veya içine koymayın. Parçalara ayırmayın, modifiye etmeyin, atmayın veya sıkıştırmayın. Pilin içine yabancı nesne sokmayın, sıvılara batırmayın veya harici güç

ya da basınca maruz bırakmayın, bu eylemler pilin sızıntı yapmasına, aşırı ısınmasına, alev almasına veya patlamasına bile sebep olabilir.

- Pili kendiniz değiştirmeye çalışmayın. Pilin hasar görmesi aşırı ısınmasına, yangına ve yaralanmalara yol açabilir. Cihazınızın yerleşik pili üzerinde Huawei veya yetkili bir servis sağlayıcısı tarafından işlem yapılmalıdır.
- Çocukların ürünü yetişkinlerin gözetiminde kullanması veya ürüne yetişkinlerin gözetiminde temas etmesi önerilir.
- Cihazınızın çalışırken tıbbi cihazınızda parazite sebep olup olmayacağını öğrenmek için lütfen doktorunuza ve cihaz üreticisine danışın.
- Kalp pili üreticileri, kalp pilinde oluşabilecek olası parazitleri önlemek için cihaz ile kalp pili arasında en az 15 cm'lik mesafenin korunmasını önermektedir.
- Kalp pili kullanıyorsanız cihazı kalp pilinin ters tarafında tutun ve ön cebinizde taşımayın.
- Bu cihaz, tıbbi bir cihaz olarak tasarlanmamıştır ve herhangi bir hastalığı tanılama, iyileştirme, tedavi etme veya önleme amacı yoktur. Tüm veri ve ölçümler yalnızca kişisel referans amaçlı kullanılmalıdır.
- Cihazı taktığınızda cildinizde bir rahatsızlık hissederseniz kullanmayı bırakın ve doktora danışın.

- Kablosuz cihazınızın hastane, klinik veya sađlık hizmeti tesislerinde kapatılması istendiđinde cihazı kapatın. Bu istekler cihazın hassas tıbbi ekipmanlarda parazite sebep olmasını önlemeyi amaçlamaktadır.
- Havaalanı veya havayolu personeli tarafından kapatılması istendiđinde kablosuz cihazınızı kapatın. Uçak içinde kablosuz cihazların kullanımını hakkında havayolu personeline danışın, cihazınızda 'uçuş modu' varsa uçađa binmeden önce bu mod etkinleştirilmelidir.
- Cihazınızın parçalarına ya da iç devrelerine gelebilecek hasarı önlemek için, cihazı tozlu, dumanlı, nemli ya da kirli ortamlarda veya manyetik alanların yakınında kullanmayın.
- Güç adaptörünün IEC/EN 62368-1 standardının gereksinimlerini karşıladığından, ulusal veya yerel standartlara göre test edilip onaylandığından emin olun.



- Uyarı: Bu cihazda para, düğme veya küçük boyutlu pil bulunur. Kimyasal yanık tehlikesi oluşturduğundan pili yutmayın.
- Para, düğme, veya küçük boyutlu hücre pil; yutulması halinde sadece 2 saat içinde ciddi iç yanıklara ve ölüme sebep olabilir.

- Yeni ve kullanılmış pilleri çocuklardan uzak tutun. Pil bölmesi güvenli bir şekilde kapanmıyorsa ürünü kullanmayı bırakın ve çocuklardan uzak tutun. Pillerin yutulmuş veya vücudun herhangi bir yerine yerleştirilmiş olabileceğini düşünüyorsanız derhal tıbbi yardım alın.
- Cihazınız IP68/IP69 (IEC 60529) gerekliliklerini karşılamaktadır ve 5ATM dereceli direnç seviyesine uygundur.
- Taşıma ve nakliye sırasında ezilmemesi ve delinmemesine dikkat ediniz.
- Bu ürün için tüketici kuru bir bez ile temizlik yapılabilir.

Elden çıkarma ve geri dönüşüm bilgisi



■■■■ AEEE yönetmeliğine uygundur. Bu cihaz Türkiye altyapısına uygundur. Bakanlıkça tespit ve ilan edilen kullanım ömrü: 5 yıl. Cihazınıza yasal tanımlama amacı doğrultusunda CHT-B19 ismi atanmıştır.

Üründeki, pildeki, bilgilerdeki veya ambalajdaki sembol; kullanım ömrünün sonuna geldiğinde ürünün ve pilin yerel yetkililerce belirlenmiş ayrı atık toplama noktalarına götürülmesi gerektiği anlamına gelir. Bu sayede EEE atıkları geri dönüştürülerek değerli malzemeler geri kazanılacak şekilde işlenir, insan sağlığının ve çevrenin korunmasına katkı sağlanır. Daha fazla bilgi için lütfen yerel yetkililerle, satıcıyla veya ev atıkları tasfiye servisi ile iletişime geçin ya da <https://consumer.huawei.com/en/> web sitesini ziyaret edin.

AB mevzuatına uygunluk

Huawei Device Co., Ltd. bu belge ile bu cihazın CHT-B19 şu direktifler ile uyumlu olduğunu beyan eder: RED 2014/53/EU, RoHS 2011/65/EU ve ErP 2009/125/EC. AB uygunluk beyanının tam metni, ayrıntılı ErP bilgileri ve aksesuarlar ile yazılım hakkındaki en son bilgiler şu adreste mevcuttur: <https://consumer.huawei.com/en/legal/certification>.

RF maruz kalma gereklilikleri

Uluslararası kılavuzlarda önerildiği üzere cihaz piyasaya sürüleceği pazarın geçerli sınırlarıyla uyumlu olacak şekilde tasarlanmıştır.

10 gram doku üzerinde 2,0 W/kg (Baş) ve 4,0 W/kg (Uzuvlar) SAR sınırı uygulayan ülkeler için. Cihaz bileğimize takıldığında ve yüzünüzden 1,0 cm mesafede kullanıldığında RF şartnameleri ile uyumludur.

Rapor edilen en yüksek SAR değeri:

Baş bölgesi SAR değeri: 0,42 W/kg.

Kollar ve bacaklar için SAR değeri: 1,54 W/kg.

Frekans bantları ve güç

Radyo ekipmanının çalıştığı frekans bantları: Bazı bantlar tüm ülke veya bölgelerde kullanılamayabilir.

Daha fazla ayrıntı için bölgenizdeki operatör ile iletişime geçin.

Wi-Fi 2,4GHz: 19dBm, Bluetooth 2,4GHz: 17dBm, 10 m'de NFC 13,56MHz: 42 dB μ A/m, Saat Kablosuz

Şarj Cihazı: 100-119kHz: 10 metrede 42dB μ A/m, 119-135kHz: 10 metrede 119kHz üzerinde

66dB μ A/m azalan 10 dB/dec, 135-140kHz: 10 metrede 42dB μ A/m, 140-148,5kHz: 10 metrede

37,7dB μ A/m.

Bildirim

Bu belgeyle Huawei Device Co., Ltd. bu cihazın (CHT-B19), 2014/53/EU Direktifinin temel gereklilikleri ve ilgili diğer hükümlerine uygun olduğunu beyan eder.

DoC belgesinin (Uygunluk Beyanı)

DoC belgesinin (Uygunluk Beyanı) en güncel ve geçerli versiyonunu

<https://consumer.huawei.com/en/legal/certification> adresinden inceleyebilirsiniz.



Bu cihaz AB'nin tüm üye ülkelerinde kullanılabilir.

Cihazın kullanıldığı ülkenin mevzuatını ve mahalli mevzuatı dikkate alın.

Bu cihazın kullanımını yerel şebekeye bağlı olarak kısıtlanabilir.

Dikkat:

Bu cihazda, Huawei Device Co., Ltd. tarafından uygunluk için açık biçimde onaylanmamış değişiklikler ya da düzenlemeler, kullanıcının ekipmanı çalıştırma yetkisini geçersiz kılabilir.

Bu cihaz, tıbbi bir cihaz olarak tasarlanmamıştır ve herhangi bir hastalığı tanılama, iyileştirme, tedavi etme veya önleme amacı yoktur. Tüm veriler ve ölçümler yalnızca kişisel referans olarak

kullanılmalıdır. Şarj yuvası suya dayanıklı değildir. Şarj sırasında yuvayı, metal temas noktalarını ve cihazı silerken kuru bir bez kullanın. Cihazı taktığınızda cildinizde bir rahatsızlık hissederseniz kullanmayı bırakın ve doktorunuza danışın.

Enerji Tasarrufu

Aktif uygulamalar, ekran parlaklık seviyeleri, Kablosuz ağ (Wi-Fi) ve/veya Bluetooth kullanımı, GPS fonksiyonları ve diğer belli bazı özellikler pilinizi tüketebilir.

Pil gücünüzden tasarruf edebilmek için, aşağıdaki önerileri cihazınızın desteklediği özelliklere göre uygulayabilirsiniz. Ekran parlaklığını azaltınız. Sürekli aktif ekran özelliğini kapatınız.

Auto-sync (otomatik eşitleme), taşınabilir kablosuz erişim noktası (hotspot), Kablosuz (Wi-Fi) ve Bluetooth'u kullanmadığınız zamanlarda kapalı tutunuz.

Kullanmadığınızda GPS fonksiyonunu kapatınız. Bu fonksiyonu kullanan birçok uygulama, düzenli olarak bulunduğunuz yerle ilgili GPS uydularını sorgulamaktadır; her sorgulama pili harcar.

Yetkili Servisler:

Genpa Teknik Servis Etiler

Nispetiye Cad. Etiler Sok. No:101 Etiler / İstanbul 02123590359

Pazartesi - Cuma 08:00 - 17:30, Cumartesi 09:30 - 17:00 (Özel Zaman), Pazar kapalı

Ouno Teknik Servis İstanbul Tuzla

Tepeören Demokrasi Caddesi No:137, 34959 Tuzla / İstanbul

08505020800

Yurtiçi Kargo Ücretsiz Gönderi Kodu: 1074181734 Servis noktalarıyla alakalı detaylı bilgi için

<https://consumer.huawei.com/tr/support/postal-service>(Yalnızca kargo kabul edilmektedir.)

KVK Teknik Servis Kartal

Soğanlık Yeni Mah. D-100 Kuzey Yanyol Caddesi, Kanat Sanayi Sitesi No: 32 (Titanic Otel Yanı)

Kartal / İstanbul

08502221585

Pazartesi - Cuma 08:30 - 18:00, Cumartesi 08:30 - 13:45, Pazar kapalı

KVK Teknik Servis Antalya

Etiler Mah. Adnan Menderes Bulvarı No:67-B - 07040 Muratpaşa / Antalya

08502221585/02422432828

Pazartesi - Cuma 08:30 - 18:00, Cumartesi 08:30 - 13:45, Pazar kapalı

KVK Teknik Servis Adana

Reşatbey Mah. Turan Cemal Beriker Bulvarı Güneş Panorama B Blok No:8/B Seyhan / Adana

08502221585/03224574771

Pazartesi - Cuma 08:30 - 18:00, Cumartesi 08:30 - 13:45 Pazar kapalı

KVK Teknik Servis Ankara

Kızılay Mah., Fevzi Çakmak 1 Street, Oran Apartment No: 15/B

08502221585/03124304343

Pazartesi - Cuma 09:00-18:00, Cumartesi 08:30 - 13:45, Pazar kapalı

KVK Teknik Servis İzmir

İsmet Kaptan Mah. 1365 Sok. No: 7B

02324895959

Pazartesi - Cuma 08:30 - 18:00, Cumartesi 08:30 - 13:45, Pazar kapalı

KVK Teknik Servis Trabzon

Cumhuriyet Caddesi Nemlioğlu Cemal Sokak Ziya Bey Sitesi A Blok No: 16/1 - 61050 Trabzon

08502221585/04623210321

Pazartesi - Cuma 08:30 - 18:00, Cumartesi 08:30 - 13:45

TÜKETİCİNİN SEÇİMLİK HAKLARI

- 1)Garanti süresi, malın teslim tarihinden itibaren başlar ve 2 (iki) yıldır.
- 2)Malın bütün parçaları dahil olmak üzere tamamı garanti kapsamındadır.
- 3)Malın ayıplı olduğunun anlaşılması durumunda tüketici, 6502 sayılı Tüketicinin Korunması Hakkında Kanununun 11 inci maddesinde yer alan;
 - a- Sözleşmeden dönme,
 - b- Satış bedelinden indirim isteme,
 - c- Ücretsiz onarılmasını isteme,
 - ç- Satılanın ayıpsız bir misli ile değiştirilmesini isteme, haklarından birini kullanabilir.
- 4)Tüketicinin bu haklardan ücretsiz onarım hakkını seçmesi durumunda satıcı; işçilik masrafı, değiştirilen parça bedeli ya da başka herhangi bir ad altında hiçbir ücret talep etmeksizin malın onarımını yapmak veya yaptırmakla yükümlüdür. Tüketici ücretsiz onarım hakkını üretici veya ithalatçıya karşı da kullanabilir. Satıcı, üretici ve ithalatçı tüketicinin bu hakkını kullanmasından müteselsilen sorumludur.
- 5)Tüketicinin, ücretsiz onarım hakkını kullanması halinde malın;
 - Garanti süresi içinde tekrar arızalanması,

- Tamiri için gereken azami sürenin aşılması,
- Tamirinin mümkün olmadığına, yetkili servis istasyonu, satıcı, üretici veya ithalatçı tarafından bir raporla belirlenmesi durumlarında; tüketici malın bedel iadesini, ayıp oranında bedel indirimini veya imkân varsa malın ayıpsız misli ile değiştirilmesini satıcıdan talep edebilir. Satıcı, tüketicinin talebini reddedemez. Bu talebin yerine getirilmemesi durumunda satıcı, üretici ve ithalatçı müteselsilen sorumludur.

6) Malın tamir süresi 20 iş gününü, binek otomobil ve kamyonetler için ise 30 iş gününü geçemez. Bu süre, garanti süresi içerisinde mala ilişkin arızanın yetkili servis istasyonuna veya satıcıya bildirim tarihi, garanti süresi dışında ise malın yetkili servis istasyonuna teslim tarihinden itibaren başlar. Malın arızasının 10 iş günü içerisinde giderilememesi halinde, üretici veya ithalatçı; malın tamiri tamamlanıncaya kadar, benzer özelliklere sahip başka bir malı tüketicinin kullanımına tahsis etmek zorundadır. Malın garanti süresi içerisinde arızalanması durumunda, tamirde geçen süre garanti süresine eklenir.

7) Malın kullanma kılavuzunda yer alan hususlara aykırı kullanılmasından kaynaklanan arızalar garanti kapsamı dışındadır.

8) Tüketici, garantiden doğan haklarının kullanılması ile ilgili olarak çıkabilecek uyuşmazlıklarda yerleşim yerinin bulunduğu veya tüketici işleminin yapıldığı yerdeki Tüketici Hakem Heyetine veya Tüketici Mahkemesine başvurabilir.

9) Satıcı tarafından bu Garanti Belgesinin verilmemesi durumunda, tüketici Gümrük ve Ticaret Bakanlığı Tüketicinin Korunması ve Piyasa Gözetimi Genel Müdürlüğüne başvurabilir.

Garanti koşulları ve şartları ile gizlilik politikası için aşağıdaki adresleri ziyaret edebilirsiniz.

<https://consumer.huawei.com/tr/support/warranty-policy/>

<https://consumer.huawei.com/tr/legal/privacy-policy/>

Üretici Firma Bilgileri:

Huawei Device Co., Ltd. Çin'de üretilmiştir.

No.2 of Xincheng Road, Songshan Lake Zone, Dongguan, Guangdong 523808, P.R. China

E-mail: mobile.tr@huawei.com

İthalatçı Firma Bilgileri:

Huawei Telekomünikasyon Dış Tic. Ltd. Şti.

Saray mah. Sanayi cad. Üntel sok.
Onur Ofis Park A-1 Blok No.:10 34768
Ümraniye / İstanbul / TÜRKİYE
4447988 consumer.huawei.com/tr/

Ürün Adı	CHT-B19
Boyutlar	43,5 mm x 43,5 mm x 10,7 mm*
Ağırlık	yakl. 34,5 gr (kayış hariç)*
Bluetooth	BT6,0, BLE+BR+EDR
Pil Türü	Yerleşik lityum iyon polimer pil
Pil Kapasitesi	540 mAh*
Dayanıklılık Seviyesi	5ATM, IP68, IP69 Normal ısıda 50 metre statik tatlı su basıncına 10 dakika dayanır ancak su geçirmez değildir ve sıvı teması arızası garanti dışıdır.

Şarj	Manyetik Şarj
Düğme	Dokunmatik ekran ve yan düğme

*Yaklaşık değerlerdir, nihai üründe değişebilir

Íslenska

Áður en byrjað er að nota tækið, hlaðið niður og skoðið nýjustu útgáfu af starthandbókinni

<https://consumer.huawei.com/en/support/>.

Uppsetning tækisins

- 1 Ýtið og haldið upphnappnum eða hlaðið tækið til að kveikja á því.
- 2 Notaðu símann þinn til að skanna QR kóðann á fyrstu síðunn eða leitaðu aðr "HUAWEI Health" í AppGallery eða á consumer.huawei.com til að hlaða niður HUAWEI Health appinu.
- 3 Opnaðu appið HUAWEI Health farðu á skjá tækisins, veldu tækið sem þú óskar eftir að bæta við, og fylgdu eftir leiðbeiningum til að ljúka við þörun.

Notkun og öryggi



- Til að koma í veg fyrir hugsanleg heyrnarskaða, ekki hlusta á háum hljóðstyrk í langan tíma.
- Kjörhitastig: -20°C til +45°C til rekstrar, -20°C til +55°C til geymslu.
- Gættu þess að halda tækinu og rafhlöðunni fjarri eldi, of miklum hita, mjög lágum loftþrýstingi og beinu sólarljósi. Ekki setja það á eða í hitunartæki. Ekki taka tækið í sundur, breyta því, henda því né pressa það. Ekki setja framandi hluti í það, dýfa því í vökva eða verða þess valdandi að það verði fyrir utanaðkomandi krafti eða þrýstingi, þar sem það getur valdið leka, ofhitnun, eldsvoða eða jafnvel sprengingum.
- Ekki reyna að skipta um rafhlöðu sjálfur - þú gætir skemmt rafhlöðuna, sem gæti valdið ofhitnun, eldi og meiðslum. Innbyggða rafhlaðan í tækinu þínu ætti að vera þjónustað af Huawei eða viðurkenndum þjónustuaðila.
- Ráðlagt er að börn noti ekki vöruna eða komist í snertingu við hana nema undir eftirliti fullorðinna.

- Vinsamlegast ráðfærðu þig við lækni og framleiðanda lækningatækis þíns til að komast að því hvort notkun tækisins gæti truflað virkni lækningatækisins.
- Framleiðendur gangráða mæla með að minnst 15 cm séu á milli tækis og gangráðs til að koma í veg fyrir mögulega truflun á gangráði.
- Ef þú notar gangráð skaltu hafa tækið hinum megin við gangráðinn og ekki bera það á þér í brjóstvasa.
- Þessi vara er ekki hönnuð til að vera lækningartæki og er ekki ætlað til greiningar, skemmtun, lækning eða til að koma í veg fyrir nokkurn sjúkdóm. Öll gögn og mælingar ættu eingöngu að notast til persónulegra notkunar.
- Ef þú upplifir óþægindi í húð við notkun tækisins, skaltu taka það af og leita ráða hjá lækni.
- Slökktu á þráðlausu tækinu þegar þess er krafist á sjúkrahúsum, heilsugæslustöðvum eða öðrum heilbrigðisstofnunum. Markmið þessara beiðna er að fyrirbyggja mögulega truflun á viðkvæmum lækningatækjum.
- Slökktu á þráðlausu tækinu þínu þegar þú færð leiðbeiningar um það frá flugvellingum eða flugstarfsmönnum. Hafðu samband við starfsfólk flugfélagsins um notkun þráðlausra tækja um borð í

flugvélinni, ef tækið þitt býður upp á „flugstillingu“ verður að virkja það áður en farið er um borð í flugvél.

- Til að forðast skemmdir á íhlutum eða innri rásum tækisins skal forðast notkun þess í rykugum, reykfylltum, rökum eða óhreinum aðstæðum og ekki nota það nálægt segulsviðum.
- Ganga þarf úr skugga um að straumbreytirinn uppfylli kröfur IEC/EN 62368-1 og að hann hafi verið prófaður og samþykktur samkvæmt innlendum eða staðbundnum stöðlum.



- Viðvörðun: Þetta tæki inniheldur mynt, hnapp eða litla rafhlöðu. Ekki gleypa rafhlöðuna þar sem hún getur valdið hættu á efnabruna.
- Ef mynt, hnappur, eða smærri rafhláða er gleypst, getur það valdið alvarlegum brunasárum á aðeins 2 klukkustundum og getur leitt til dauða.
- Haltu nýjum og notuðum rafhlöðum frá börnum. Ef rafhlöðuhólfið lokast ekki vel skaltu hætta að nota vöruna og halda henni fjarri börnum. Ef þú heldur að rafhlöður gætu hafa verið gleypst eða komið fyrir inni í einhverjum líkamshluta skaltu tafarlaust leita til læknis.
- Tækið þitt uppfyllir kröfur IP68/IP69 (IEC 60529) og uppfyllir 5ATM-viðnámsstigið.

Upplýsingar um förgun og endurvinnslu



Táknið á vörunni, rafhlöðunni, ritinu eða umbúðunum þýðir að varan og rafhlöðurnar ættu að vera settar í aðskildar sorphirðustöðvar sem tilgreindar eru af sveitarfélögum við lok líftímans. Þetta mun tryggja að rafeindatækjaúrgangur sé enduruninn og meðhöndlaður á þann hátt sem varðveitir verðmæt efni og verndar heilsu manna og umhverfið. Fyrir frekari upplýsingar, vinsamlegast hafið samband við sveitarfélagið ykkar, smásala eða förgunarþjónustu fyrir heimilisúrgang eða farið inn á vefsíðuna <https://consumer.huawei.com/en/>.

Samræmi við reglugerðir ESB

Hér með, Huawei Device Co., Ltd. lýsi ég því yfir að þetta tæki CHT-B19 sé í samræmi við eftirfarandi tilskipanir: RED 2014/53/EU, RoHS 2011/65/EU, og ErP 2009/125/EC. Fullur texti ESB-

samræmisyfirlýsingarinnar, itarlegar ErP-upplýsingar og nýjustu upplýsingar um aukahluti og hugbúnað eru aðgengilegar á eftirfarandi vefslóð: <https://consumer.huawei.com/en/legal/certification>.

Kröfur um váhrif af völdum fjarskiptatækja

Eins og mælt er með í alþjóðlegum leiðbeiningum er tækið hannað til að uppfylla þau mörk sem gilda á þeim markaði sem það verður sett á.

Fyrir þau lönd sem taka upp SAR-mörk upp á 2,0 W/kg (höfuð) og 4,0 W/kg (útlimir) miðað við 10 grömm af vef. Tækið uppfyllir RF-forskriftir þegar það er borið á úlnlið og í 1,0 cm fjarlægð frá andliti.

Hæsta tilkynnt SAR-gildi:

Aðal SAR: 0,42 W/kg.

Útlimi SAR: 1,54 W/kg.

Tíðnibil og afl

Tíðnibil sem fjarskiptabúnaður vinnur á: Sum tíðnibil eru ekki aðgengileg í öllum löndum eða á öllum svæðum. Nánari upplýsingar fást hjá viðkomandi fjarskiptastofnun.

Wi-Fi 2,4GHz: 19dBm, Bluetooth 2,4GHz: 17dBm, NFC 13,56 MHz: 42 dB μ A/m við 10m, Þráðlaust hleðslutæki fyrir úr: 100-119 kHz: 42 dB μ A/m við 10m, 119-135 kHz: 66 dB μ A/m descending 10 dB/dec fyrir ofan 119 kHz við 10m, 135-140 kHz: 42 dB μ A/m við 10m, 140-148,5 kHz: 37,7 dB μ A/m við 10m.

Europe Importers: HUAWEI, Single Contact Point: Huawei Technologies (Netherlands) B.V. Laan van Vredenoord 56, 2289DJ, Rijswijk, the Netherlands

FI: Huawei Technologies Oy (Finland) Co., Ltd. Lakkisepäntie 23, 00620, Helsinki, Finland

FR: HUAWEI TECHNOLOGIES FRANCE S.A.S.U, 18 QUAI DU POINT DU JOUR, 92100, BOULOGNE-BILLANCOURT, France

DE: Huawei Technologies Deutschland GmbH, Hansaallee 205 40549 Düsseldorf

IE: Huawei Technologies (Ireland) Co., Ltd. Mespil Court, Mespil Road, Ballsbridge, Dublin 4, D04 E516

МК Производител: Хуавеи Дивайс Ко., Лтд. Кина. Извозник: Хуавеи Девајс (Хонг Конг)

Ко., Лимитед. Увозник: Хуавеи Технолоџис Македонија ДООЕЛ Скопје, Адреса (МК): Ул. Пиринска

бр. 23, 1000 Скопје Р. Северна Македонија, Prodhuesi: Huawei Device Co., Ltd. Kinë. Eksportues:

Huawei Devices (Hong Kong) Co., Ltd. Importues: Huawei Technologies Macedonia DOOEL

Shkup. Adresa (МК): Rr. Pirinska. nr. 23, 1000 Shkup R. e Maqedonisë së Veriut

NL: HUAWEI DEVICE (HONG KONG) CO., LTD. Huawei Technologies (Netherlands) B.V. Laan van Vredenoord 56, 2289DJ, Rijswijk, The Netherlands

NO: Huawei Technologies Norway AS.Rolfsbuktveien 4C, 1364 Fornebu, Norge

PT: HUAWEI TECH.PORTUGAL - TECNOLOGIAS DE INFORMAÇÃO, LDA.Avenida D. João II, nº 51 B, 11º A, Parque das Nações1990 085 Lisboa

SK: Huawei Technologies (Slovak) s.r.o.. Einsteinova 23 Bratislava 851 01

ES: Huawei Technologies España, S.L..Calle Isabel Colbrand, 22, 28050, Madrid, España

SE: Huawei Technologies Sweden AB.Gustav III:s Boulevard 50A, 169 74 Solna,Sweden

CH: HUAWEI TECHNOLOGIES SWITZERLAND AG.WALDEGGSTRASSE 30, LIEBEFELD 3097 SWITZERLAND

DK: Huawei Technologies (Denmark) ApS.Edvard Thomsens Vej 10, st.2300 København S, Denmark

EE: Huawei Technologies Eesti OÜ.Harju maakond, Tallinn, Kristiine linnaosa,A.H.Tammsaare tee 47,11316

LT: Huawei Technologies (Vilnius),UAB. Ukmergės g.120-2,LT-08105 Vilnius.

LV: Huawei Technologies Latvia.Duntes street 3, LV-1013, Riga, Latvia

Other: HUAWEI DEVICE (HONG KONG) CO., LTD. Huawei Technologies (Netherlands) B.V. Laan van Vredenoord 56, 2289DJ, Rijswijk, the Netherlands



19110317_01