

KOENIC

Get ready for compliments

Vacuum Bag Sealer
KVS-TR 115124 M

- DE** Gebrauchsanweisung
- EN** User manual
- ES** Manual de instrucciones
- FR** Mode d'emploi
- HU** Használati leírás
- IT** Manuale dell'utente
- NL** Gebruiksaanwijzing
- PL** Instrukcja obsługi

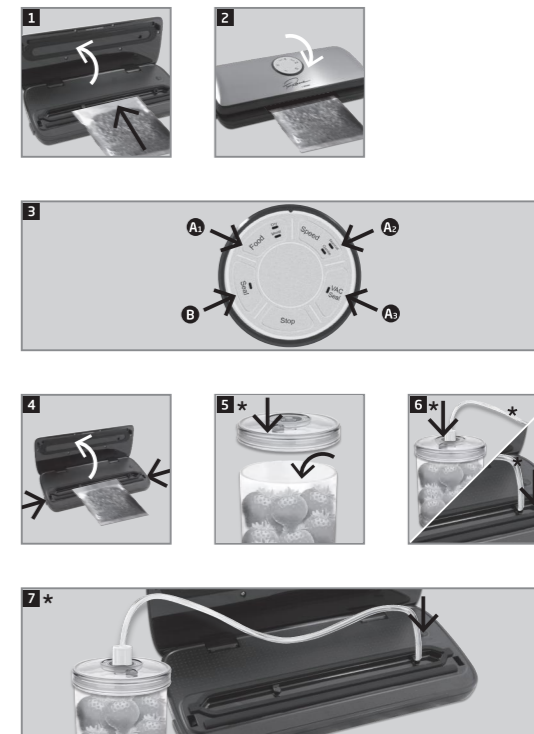
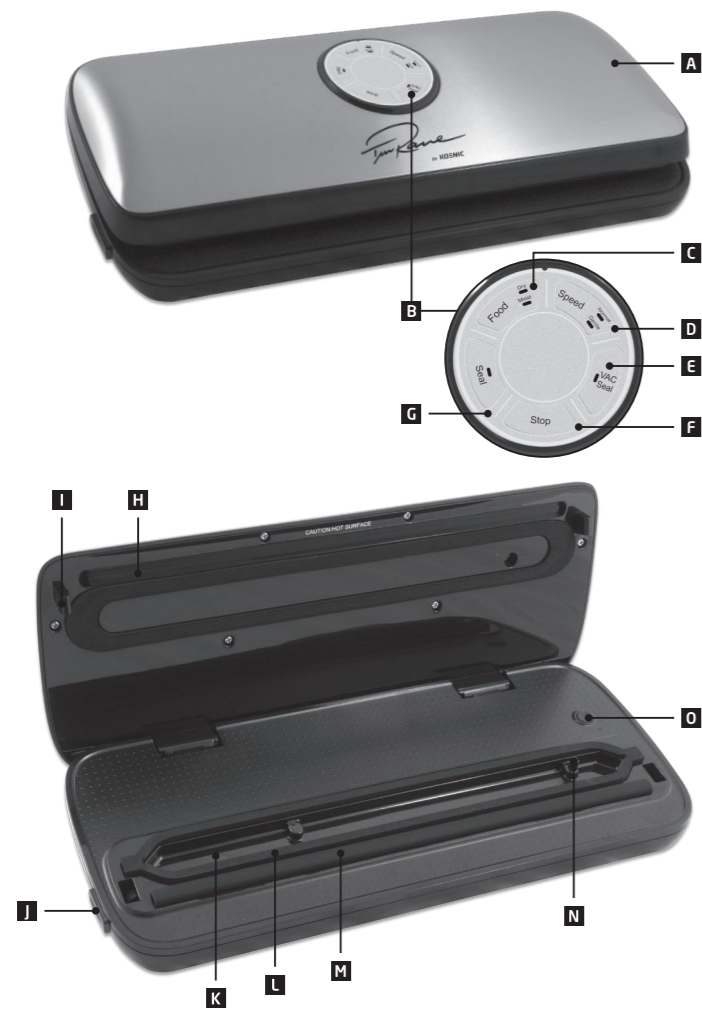


Deutsch	3 - 7	▬
English	8 - 12	▬
Español	13 - 17	▬
Français	18 - 22	▬
Magyar	23 - 27	▬
Italiano	28 - 32	▬
Nederlands	33 - 37	▬
Polski	38 - 42	▬

IM_KVS-TR 115124 M_230812_V05

Imatron GmbH
 Media-Saturn-Strasse 1
 85053 Ingolstadt
 Germany
www.imatron.eu
www.koenic-online.com





- * **DE** Schlauch und Gefäß nicht im Lieferumfang enthalten.
- EN** Hose and jug not included in delivery.
- ES** Conducto y recipiente no incluidos en la entrega.
- FR** Tuyau et carafe non fournis à la livraison.
- HU** A cső és az edény nem része a csomagnak.
- IT** Tubo e brocca non inclusi nella fornitura.
- NL** De slang en de kan zijn niet bij levering inbegrepen.
- PL** Wąż i dzbanek nie wchodzą w skład dostawy.

Sicherheitshinweise

- Dieses Produkt kann von Kindern ab 8 Jahren sowie von Personen mit reduzierten physischen, sensorischen oder mentalen Fähigkeiten oder Mangel an Erfahrung und/oder Wissen benutzt werden, wenn sie beaufsichtigt werden oder bezüglich des sicheren Gebrauchs des Produktes unterwiesen wurden und die daraus resultierenden Gefahren verstanden haben.
- Kinder dürfen nicht mit dem Produkt spielen.
- Reinigung und Benutzer-Wartung dürfen nicht durch Kinder durchgeführt werden, es sei denn sie sind beaufsichtigt.
- Ein beschädigtes Netzkabel darf nur vom Hersteller, einer von ihm beauftragten Werkstatt oder einer ähnlich qualifizierten Person ersetzt werden, um Gefährdungen zu vermeiden.

Deutsch

Sicherheitshinweise

- Lesen Sie diese Gebrauchsanweisung vor dem ersten Gebrauch gründlich durch und geben Sie sie zusammen mit dem Produkt weiter. Beachten Sie die Warnungen auf dem Produkt und in dieser Gebrauchsanweisung. Sie enthält wichtige Sicherheitshinweise sowie Gebrauchs- und Wartungsanleitungen für das Produkt.
- Verwenden Sie das Produkt nur zweckbestimmt und mit den empfohlenen Zubehörteilen und Komponenten. Eine unsachgemäße oder falsche Nutzung ist gefährlich.
- Lassen Sie das Produkt nie unbeaufsichtigt, solange es eingeschaltet ist.
- Stellen Sie keine Gegenstände auf das Produkt.
- Tauchen Sie elektrische Teile des Produktes während des Reinigens oder des Betriebs nie in Wasser oder andere Flüssigkeiten. Halten Sie das Produkt nie unter fließendes Wasser.
- Reparieren Sie das Produkt auf keinen Fall selbst (z.B. wenn das Netzkabel beschädigt ist oder das Produkt fallengelassen wurde, etc.). Lassen Sie Wartungen und Reparaturen nur von einem autorisierten Kundendienst durchführen.
- Die Netzspannung muss mit den Angaben auf dem Typenschild des Produktes übereinstimmen.
- Nur der Netzstecker kann das Produkt vollständig vom Stromnetz trennen. Achten Sie darauf, dass der Netzstecker immer gut zugänglich und erreichbar ist.
- Vermeiden Sie die Beschädigung des Netzkabels durch Knicken und Kontakt mit scharfen Kanten.
- Halten Sie das Produkt, einschließlich Netzkabel und Netzstecker, von Hitzequellen, wie z. B. Heizkörpern, Herdplatten und anderen Hitze erzeugenden Produkten, fern.
- Ziehen Sie den Netzstecker nur am Netzstecker selbst aus der Steckdose. Ziehen Sie nicht am Netzkabel.
- Ziehen Sie den Netzstecker aus der Steckdose, ...
 - wenn das Produkt nicht benutzt wird,
 - wenn Funktionsstörungen auftreten,
 - bevor Sie Zubehör anbringen / entfernen und
 - bevor Sie das Produkt reinigen.
- Verwenden Sie das Produkt nur in trockenen Innenräumen, niemals im Freien.
- Stellen Sie das Produkt auf eine ebene, stabile und rutschfeste Oberfläche.
- Schützen Sie das Produkt vor:
 - direkter Sonneneinstrahlung und Staub;
 - Feuer (Kamin, Grill, Kerzen), Wasser (Wasserspritzer, Vasen, Teiche, Badewanne) oder hoher Luftfeuchtigkeit.
- Dieses Produkt ist nicht für kommerziellen Gebrauch geeignet. Es ist nur für die Nutzung im Haushalt konzipiert.
- Vor der Reinigung ziehen Sie den Netzstecker und lassen Sie das Produkt vollständig abkühlen.
- Um ein Überhitzen zu vermeiden, das Produkt nicht abdecken.
- Vakuumieren Sie keine Flüssigkeiten. Flüssigkeiten dürfen keinesfalls in die Vakuumdüse oder das Innere des Gerätes gelangen.
- Beachten Sie das Kapitel **Reinigung und Pflege**.

Herzlichen Glückwunsch!

Vielen Dank, dass Sie sich für ein KOENIG-Produkt entschieden haben. Bitte lesen Sie die Gebrauchsanweisung aufmerksam durch und bewahren Sie sie für späteres Nachschlagen auf.

Bestimmungsgemäße Benutzung

Dieses Produkt ist nur zum Vakuumieren und Einschweißen von Lebensmitteln, kleineren Haushaltsartikeln oder Kleidungsstücken in zum Vakuumieren und Versiegeln geeigneten Vakuumbuteln geeignet.

Die Imtron GmbH übernimmt keine Haftung für Schäden am Produkt, Sachschaden, oder Verletzung von Personen aufgrund von unachtsamer, unsachgemäßer, falscher oder nicht dem vom Hersteller angegebenen Zweck entsprechender Verwendung des Produkts.

Vor dem ersten Gebrauch

Entfernen Sie das Produkt und Zubehör vorsichtig aus der Originalverpackung. Es empfiehlt sich, die Originalverpackung für späteres Verstauen zurückzubehalten. Möchten Sie die Originalverpackung entsorgen, so tun Sie dies nach den geltenden gesetzlichen Bestimmungen. Haben Sie Fragen zur richtigen Entsorgung, fragen Sie bei Ihrer Gemeinde nach. Überprüfen Sie den Verpackungsinhalt auf Vollständigkeit und Beschädigungen. Sollte der Verpackungsinhalt unvollständig oder sollten Beschädigungen feststellbar sein, kontaktieren Sie umgehend Ihre Verkaufsstelle.

Reinigen Sie das Produkt nach dem Auspacken; siehe Abschnitt **Reinigung und Pflege**.

Lieferumfang

1 x Vakuumierer
10 x Vakuumbutel
1 x Vakuumirolle (20 x 200 cm)
1 x Gebrauchsanweisung

Technische Daten

Nennspannung : 220 - 240 V~, 50 Hz
Nennleistung : 110 W
Max. Vakuumbutelbreite : 30 cm
Max. Unterdruck : -0,8 bar
Schutzklasse : II

Bedienelemente

- A** Deckel
- B** Bedienfeld
- C** Taste **Food Dry/Moist**
- D** Taste **Speed Normal/Gentle**
- E** Taste **VAC/Seal**
- F** Taste **Stop**
- G** Taste **Seal**
- H** Heiz-/Schweißschiene
- I** Verriegelungshaken (beidseitig)
- J** Deckelentriegelungstaste (beidseitig)
- K** Vakuumkammer
- L** Untere Vakuumkammerdichtung
- M** Gummilippe
- N** Vakuumdüse
- O** Taste **Canister**

Vakuumirolle - Beutel erstellen

Rollen Sie so viel Schlauchfolie ab, wie Sie für Ihren Beutel benötigen. Planen Sie zuzüglich zur Füllmenge des Beutels ca. 7 cm Folie mehr ein. Schneiden Sie das Stück Schlauchfolie mit einer Schere möglichst gerade ab. Verschweißen Sie eine Seite der Schlauchfolie, um einen Beutel zu erstellen. Füllen Sie nun die Lebensmittel in den Beutel und verschweißen Sie das andere Ende.

Deutsch

Bedienung

Allgemeine Hinweise zur Bedienung zum Vakuumieren und Versiegeln in Vakuumbuteln

Abb. **1** Legen Sie das Lebensmittel oder den zu vakuumierenden und zu versiegelnden Artikel in einen Vakuumbutel. Legen Sie nun die Schnittkante der offenen Seite des Beutels in die Vakuumkammer. Stellen Sie sicher, dass die Vakuumdüse dabei frei bleibt und nicht abgedeckt wird.

Abb. **2** Schließen Sie den Deckel. Drücken Sie ihn ggf. fest nach unten, sodass er beidseitig einrastet.



Warnung

Vakuumieren Sie keine Flüssigkeiten. Flüssigkeiten dürfen keinesfalls in die Vakuumdüse oder das Innere des Gerätes gelangen.

Vakuumieren und versiegeln oder nur Versiegeln

Abb. **3** Führen Sie den gewünschten Arbeitsschritt aus.

A) Vakuumieren und versiegeln

- Taste **Food**

Einstellung Dry: für trockene Lebensmittel oder Artikel

Einstellung Moist: für feuchte Lebensmittel

- Taste **Speed**

Normal: um Lebensmittel oder Artikel normal (relativ stark) zu vakuumieren

- **Gentle:** um empfindliche, z. B. krümelige Lebensmittel oder Artikel schonender zu vakuumieren

Drücken Sie die Taste **VAC/Seal**, um den Vakuumier- und Versiegelungsprozess zu starten. Die **VAC/Seal** Indikator-LED leuchtet, während die Luft aus dem Vakuumbutel gesaugt wird. Anschließend startet automatisch die Verschweißung (Versiegelung) des Beutels, was durch die **Seal** Indikator-LED angezeigt wird. Der Vakuumierprozess kann durch Drücken der Taste **Stop** jederzeit beendet werden.

B) Versiegeln

Drücken Sie anstatt der Taste **VAC/Seal** die Taste **Seal**. Dabei wird nicht vakuumiert, sondern der Beutel wird nur verschweißt.

Abb. **4** Ist die **Seal** Indikator-LED erloschen, drücken Sie die Deckelentriegelungstasten beidseitig, öffnen Sie den Deckel und entnehmen Sie den Vakuumbutel.

Vakuumieren in geeigneten Frischhalte Dosen

Hinweis: Zur Benutzung des Frischhaltebehälters, z. B. zum Anschluss an und zum Trennen von einem Vakuumierer oder zum Öffnen des vakuumierten Frischhaltebehälters, beachten Sie dessen Hinweise zur Bedienung bzw. Sicherheit.

Abb. **5** Geben Sie die Lebensmittel oder Artikel in eine zum Vakuumieren geeignete Frischhaltedose (nicht im Lieferumfang) und schließen Sie diese mit dem Deckel.

Hinweis: Lassen Sie zwischen Lebensmittel und Oberkante Frischhaltedose ca. 2,5 cm Luft.

Abb. **6** Stecken Sie ein Ende des Vakuumschlauches (nicht im Lieferumfang) auf die Vakuumdüse des Vakuumierers und das andere Ende in die dafür vorgesehene Öffnung oder das Ventil des Deckels der Frischhaltedose.

Abb. **7** Drücken Sie die Taste **Canister** – der Deckel des Vakuumierers muss dazu geöffnet sein. Wurde ausreichend Vakuum erzeugt, stoppt der Vakuumierprozess automatisch. Sie können den Vakuumierprozess auch vorzeitig durch nochmaliges Drücken der Taste **Canister** beenden. Entfernen Sie nach Beendigung zuerst den Schlauch vom Deckel des Frischhaltebehälters und dann von der Vakuumdüse.

Tipps zum Vakuumieren

- Füllen Sie die Vakuumbutel nicht zu voll und lassen Sie an der Beutelöffnung genug frei, damit die Öffnung des Beutels korrekt in der Vakuumkammer platziert werden kann.
- Stellen Sie sicher, dass die Öffnung des Beutels trocken, sauber und absolut glatt und faltenfrei ist. Eine feuchte, verschmutzte oder faltige Öffnung kann evtl. nur schlecht versiegelt werden bzw. undicht sein.
- Um beim Vakuumieren und Versiegeln größerer Stücke Falten an der Versiegelungsnaht zu vermeiden, ziehen Sie die Beutelöffnung möglichst glatt und halten Sie sie unter leichter Spannung, bis die Vakuumpumpe startet (evtl. 2. Person erforderlich).
- Vakuumieren kann Kühlen und Einfrieren von Lebensmitteln nicht vollständig ersetzen. Verderbliche Lebensmittel müssen weiterhin gekühlt oder eingefroren werden.
- Wenn Sie Stücke mit scharfen Kanten vakuumieren, schützen Sie den Vakuumbutel vor Beschädigungen bzw. Löchern, indem Sie die scharfen Kanten umwickeln, bspw. mit einem Taschentuch.
- Für beste Ergebnisse frieren Sie Früchte vor und Blanchieren Sie Gemüse vor dem Vakuumieren.
- Es wird empfohlen, zwischen einzelnen Vakuumier- und Versiegelungsvorgängen 40 Sekunden zu pausieren.
- Wenn Sie sich nicht sicher sind, ob ein Beutel korrekt versiegelt wurde, versiegeln Sie ihn einfach erneut.

Reinigung und Pflege



Warnung

- Ziehen Sie den Netzstecker und lassen Sie das Produkt vor dem Reinigen vollständig abkühlen. Tauchen Sie elektrische Teile des Produktes während des Reinigens nie in Wasser oder andere Flüssigkeiten. Halten Sie es nie unter fließendes Wasser.
- Verwenden Sie zur Reinigung keinesfalls Lösungs- und Scheuermittel, harte Bürsten, metallische oder scharfe Gegenstände. Lösungsmittel sind gesundheitsschädlich und greifen die Plastikteile an; scheuernde Reiniger und Hilfsmittel zerkratzen die Oberfläche(n).
- Reinigen Sie die Außenflächen des Produktes mit einem leicht angefeuchteten Tuch und trocknen Sie sie anschließend ab.
- Achten Sie darauf, dass kein Wasser ins Produktinnere (z. B. an Schaltern) gelangt.

English

Safety instructions

- This product can be used by children aged from 8 years and above and persons with reduced physical, sensory or mental capabilities or lack of experience and knowledge if they have been given supervision or instruction concerning use of the product in a safe way and understand the hazards involved.
- Children shall not play with the product.
- Cleaning and user maintenance shall not be made by children unless they are supervised.
- A damaged power cord must only be replaced by the manufacturer, by an authorized workshop or a similar qualified person, in order to avoid hazards.

Safety instructions

- Read this user manual thoroughly before first use and pass it on with the product. Pay attention to the warnings on the product and in this user manual. It contains important information for your safety as well as for the use and maintenance of the equipment.
- Use the product only for its intended purpose and with recommended accessories and components. Improper use or wrong operation may lead to hazards.
- Never leave the product unsupervised while it is switched on.
- Do not place objects on top of the product.
- Never immerse electrical parts of the product in water during cleaning or operation. Never hold the product under running water.
- Do not under any circumstances attempt (e.g. damage in power cord, product is dropped, etc.) to repair the product yourself. For servicing and repairs, please consult an authorized service agent.
- The mains voltage must match the information on the rating label of the product.
- Only unplug from the power socket can separate the product completely from the mains. Please be sure that the power plug is in operable condition.
- Avoid damages to the power cord that may be caused by kinks or contact with sharp edges.
- Keep this product including power cord and power plug away from all heat sources like for example, ovens, hot plates and other heat-producing products/objects.
- Only unplug from the power socket by the plug itself. Do not pull on the cord.
- Unplug the product ...
 - when the product is not being used,
 - in case of malfunctions,
 - before attaching / detaching accessories and
 - before cleaning the product.
- Use this product in dry indoor areas only and never outdoors.
- Place the product on a flat, sturdy and slip-resistant surface.
- Never use, expose or put the product near to:
 - direct sunlight and dust;
 - fire (fireplace, grill, candles), water (water splashes, vases, ponds, bath tub) or heavy moisture.
- This product is not intended for commercial use. It is designed for household use only.
- Before cleaning, always unplug and let the product cool down completely.
- In order to avoid overheating, do not cover the product.
- Do not to vacuum liquids. Liquids must not enter the vacuum nozzle or the inner of the product.
- Follow the instructions in the chapter **Cleaning and care**.

English

Congratulations!

Thanks for your purchase of KOENIC product. Please read this manual carefully and keep it for future reference.

Intended use

The product is suitable for vacuuming and sealing of food, smaller household goods and textiles in bags suitable for vacuuming and sealing.

The Imtron GmbH assumes no liability for damage to the product, for property damage or for personal injury due to careless or improper usage of the product, or usage of product which does not meet the manufacturer's specified purpose.

Before first time use

Remove the product and accessories carefully from the original packaging. It is recommended to keep the original packaging for storage. If you wish to dispose of the original packaging, please observe applicable legal provisions. Should you have any questions regarding proper disposal, contact your local waste management center.

Inspect the delivery contents for completeness and damages. Should the delivery contents be incomplete or damaged, contact your sales outlet immediately.

After unpacking, please refer to chapter

Cleaning and care

Content

1 x Vacuum bag sealer
10 x Vacuum bags
1 x vacuum roll (20 x 200 cm)
1 x User manual

Technical data

Rated voltage : 220 - 240 V~, 50 Hz
Rated power : 110 W
Max. vacuum bag width : 30 cm
Max. vacuum pressure difference : -0.8 bar
Protection Class : II

Part list

- A** Lid
- B** Control panel
- C** Food Dry/Moist -button
- D** Speed Normal/Gentle -button
- E** VAC/Seal -button
- F** Stop -button
- G** Seal -button
- H** Heating/sealing bar
- I** Locking hooks (both sides)
- J** Release button (both sides)
- K** Vacuum chamber
- L** Lower vacuum chamber gasket
- M** Rubber lip
- N** Vacuum nozzle
- O** Canister -button

Vacuum roll - create vacuum bags

Unroll as much tubular film as you need for your bag. In addition to the filling quantity of the bag, plan about 7 cm more foil. Use scissors to cut the piece of tubular film as straight as possible. Seal one side of the tubular film to create a vacuum bag. Now fill the bag with foodstuffs and seal the other side.

Operation

General information on use for vacuuming and sealing in vacuum bags

Fig. 1 Put the food or the items that you want to preserve inside the vacuum bag. Insert the opening of the bag into the vacuum chamber. Make sure the vacuum nozzle is not covered by the bag.

Fig. 2 Close the lid. If necessary press down the lid firmly so the latches at both sides lock in place.



Warning

Do not to vacuum liquids. Liquids must not enter the vacuum nozzle or the inner of the product.

Vacuuming and sealing or sealing only

Fig. 3 Carry out the desired operation.

A) Vacuuming and sealing

- **Food** button

Setting Dry: for dry foods and goods

Setting Moist: for wet or moist foods

- **Speed** button

Normal: to vacuum foods or goods normally (relatively firm)

Gentle: to vacuum sensitive, e.g. crumbly foods or goods gently.

Push the **VAC/Seal** button to start the vacuuming and sealing process. The **VAC/Seal** indicator LED is on when the air is vacuumed out of the bag. Afterwards the sealing process of the bags starts automatically indicated by the **Seal** indicator LED. The vacuuming process can be stopped at any time by pushing the **Stop** button.

B) Sealing only

Instead of pushing the **VAC/Seal** button push the **Seal** button. Doing so the bag will not be vacuumed but the bag will be sealed only.

Fig. 4 Once the **Seal** indicator LED is off push the release buttons at both sides, open the lid and remove the sealed vacuum bag.

Vacuuming in suitable food containers

Note: For correct use of food containers, e.g. connecting and disconnection to and from the vacuum bag sealer or for opening the vacuumed food container follow its instructions for use and safety.

Fig. 5 Place the foods or goods in a food container (not included) suitable for vacuuming and close the lid.

Note: Leave clearance of about 2.5 cm between food and lid.

Fig. 6 Plug one end of the vacuum hose (not included) onto the vacuum nozzle and the other end plug into the hole or onto the valve of the lid of food container.

Fig. 7 Push the **Canister** button – the lid of vacuum bag sealer must be opened for doing so. If the defined vacuum is reached the vacuum process stops automatically. You can also stop the vacuum process earlier by pushing again the **Canister** button. If vacuuming process is finished firstly remove the vacuum hose from lid of food container and then from vacuum nozzle.

English

Tips for vacuuming

- Do not overfill the bags; leave enough length at the opening of the bag so that it can be placed in the vacuum chamber easily.
- Ensure that the opening of the bag is dry, clean, flat and absolutely free of wrinkles. A wet, dirty or wrinkled bag opening might be insufficiently sealed or may leak.
- To prevent wrinkles in a seal when vacuum sealing bulky items, gently stretch flat the bag while inserting into the vacuum chamber and hold it stretched until the pump begins to work (possibly a 2nd person needed).
- Vacuum seal cannot completely replace the refrigeration and freezing of foods. Perishable foods still need to be refrigerated or frozen.
- When you are vacuum sealing items with sharp edges protect the bag from punctures by wrapping items in soft cushioning material, such as tissue paper.
- Pre-freeze fruits and blanch vegetables before vacuum sealing for the best results.
- Intervals for 40 seconds after seal or vacuum are recommended.
- If you are unsure whether your bag was sealed properly, just reseal the bag.

Cleaning and care



Warning

- Unplug the product and let it cool down completely before cleaning. Never immerse electrical parts of the product in water during cleaning or operation. Never hold the product under running water.
- When cleaning, never use solvents or abrasive materials, hard brushes, metallic or sharp objects. Solvents are harmful to human health and can attack plastic parts, while abrasive cleaning mechanisms and tools may scratch the surface(s).
- Clean the product's exterior surfaces with a slightly damp cloth and then dry them thoroughly.
- Make sure that no water enters the product interior (for example, through the switches).

Instrucciones de seguridad

- Este producto puede ser usado por niños de más de 8 años de edad y personas con capacidades físicas, sensoriales o mentales reducidas, o falta de experiencia y conocimientos, si reciben supervisión o instrucciones sobre el uso del producto de forma segura y comprenden los riesgos que implica.
- Los niños no deben jugar con el aparato.
- La limpieza y el mantenimiento no deberán ser realizadas por niños, a menos que estén supervisados.
- Un cable de alimentación dañado sólo puede ser reemplazado por el agente autorizado de servicio para evitar peligros.

Español

Instrucciones de seguridad

- Lea por completo este manual del usuario antes del primer uso y entréguelo con el producto. Preste atención a las advertencias del producto y el manual del usuario. Contiene información importante para su seguridad y el uso y mantenimiento del equipo.
- Use el producto exclusivamente para su finalidad y con los accesorios y componentes recomendados. Un uso inadecuado o incorrecto puede provocar riesgos.
- Nunca deje el producto sin supervisión mientras esté encendido.
- No coloque objetos pesados encima del producto.
- Nunca sumerja las partes eléctricas del producto en agua durante la limpieza ni el manejo. Nunca mantenga el producto bajo agua corriente.
- No intente bajo ninguna circunstancia reparar usted mismo el producto (p.ej., cable de alimentación dañado, si ha caído el producto, etc.). Para cualquier asistencia y reparación, consulte con un agente de servicio autorizado.
- El voltaje de la red debe coincidir con la información de la etiqueta de valores nominales del producto.
- Solamente desenchufando el producto de la toma de alimentación se puede desconectar el producto por completo de la corriente. Asegúrese de que el enchufe esté accesible.
- Evite daños en el cable de alimentación que podrían ser causados por torceduras o el contacto con rincones afilados.
- Mantenga este producto incluido el cable de alimentación y el enchufe de alimentación lejos de fuentes de calor como por ejemplo, hornos, platos calientes y otros dispositivos/objetos que produzcan calor.
- Sólo desenchufe de la toma de alimentación tirando del propio enchufe. No tire del cable.
- Desenchufe el producto cuando el producto no esté en uso, en caso de disfunción, antes de conectar o quitar accesorios y antes de cada limpieza.
- Utilice este producto sólo en zonas interiores secas y nunca fuera.
- Coloque el producto en una superficie plana, firme y antideslizante.
- No use nunca, exponga ni ponga el producto cerca de:
 - luz del sol directa y polvo;
 - fuego (chimenea, parrilla, velas), agua (salpicaduras, jarrones, estantes, bañeras) ni humedad intensa.
- Este producto no es adecuado para uso comercial. Está diseñado solamente para uso doméstico.
- Antes de limpiar, deje que el producto se detenga por completo y desconéctelo de la corriente.
- Para evitar sobrecalentamientos, no cubra el producto.
- Conducto y recipiente no incluidos en la entrega.
- Siga las instrucciones del capítulo **Limpieza y cuidados**.

Felicidades!

Gracias por adquirir un producto KOENIC. Lea atentamente este manual y consérvelo como referencia en el futuro.

Finalidad de uso

El producto es adecuado para guardar al vacío y sellar alimentos, bienes domésticos pequeños y tejidos en bolsas adecuadas para guardado al vacío y sellado.

Imtron GmbH no asume ninguna responsabilidad por daños producidos al producto, a la propiedad o por lesiones personales debidas al uso inadecuado del producto o por su utilización para una finalidad distinta a la especificada por el fabricante.

Antes del primer uso

Saque el producto y sus accesorios cuidadosamente del embalaje original. Se recomienda conservar el embalaje original para guardarlo. Si quiere desechar el embalaje original, tenga en cuenta las normas legales aplicables. Si tiene dudas sobre una eliminación adecuada, contacte con su centro de gestión de residuos local.

Compruebe que el contenido entregado esté completo y sin daños. Si el contenido está incompleto o dañado, contacte de inmediato con su lugar de adquisición.

Tras desembalarlo, consulte el capítulo

Limpieza y cuidados.

Retire cualquier tipo de plásticos protectores y pegatinas de la base.

Contenido

1 x Selladora de bolsa al vacío
10 x Bolsas al vacío
1 x rollo de vacío (20 x 200 cm)
1 x Manual de usuario

Datos técnicos

Tensión nominal : 220 - 240 V~, 50 Hz
Potencia de entrada nominal : 110 W
Ancho máximo de la bolsa al vacío : 30 cm
Presión de vacío máxima, diferencia : -0,8 bar
Clase de protección : II

Elementos de control

- A** Tapa
- B** Panel de control
- C** Botón **Food Dry/Moist**
- D** Botón **Speed Normal/Gentle**
- E** Botón **VAC/Seal**
- F** Botón **Stop**
- G** Botón **Seal**
- H** Barra de calentamiento/sellado
- I** Ganchos de cierre (en ambos lados)
- J** Botón de liberación (en ambos lados)
- K** Cámara de vacío
- L** Soporte de cámara de vacío inferior
- M** Borde de goma
- N** Boquilla de aspiración
- O** Botón **Canister**

Rollo para vacío - confeccione bolsas de vacío

Desenrolle la cantidad de lámina tubular que necesite para su bolsa. Además del volumen necesario para llenar la bolsa, cuente con unos 7 cm más de lámina. Utilice unas tijeras para cortar el trozo de lámina tubular lo más recto posible. Selle un lado de la lámina tubular para confeccionar una bolsa de vacío. A continuación, llene la bolsa con los alimentos y selle el otro lado.

Español

Funcionamiento**Información general del uso para poner al vacío y sellar en bolsas de vacío**

Fig. 1 Ponga los alimentos u objetos que desee conservar en la bolsa de vacío. Introduzca la apertura de la bolsa en la cámara de vacío. Asegúrese de que la boquilla de aspiración no quede cubierta por la bolsa.

Fig. 2 Cierre la tapa. En caso necesario, presione con firmeza la tapa de forma que las fijaciones de ambos lados encajen en posición.

**Advertencia**

No aspire líquidos. No deben entrar líquidos en la boquilla de aspiración ni el interior del producto.

Guardado al vacío y sellado o solo sellado

Fig. 3 Realice la operación deseada.

A) Guardado al vacío y sellado• Botón **Food**

Posición Dry: para alimentos y bienes secos

Posición Moist: para alimentos mojados o húmedos

• Botón **Speed**

Normal: para guardar al vacío alimentos o bienes con normalidad (relativamente firmes)

Gentle: para guardar al vacío alimentos o bienes delicados (por ejemplo, quebradizos) con suavidad.

Pulse el botón **VAC/Seal** para iniciar el proceso de guardado al vacío y sellado. El LED indicador **VAC/Seal** se enciende cuando se aspira el aire de la bolsa. A continuación comienza automáticamente el proceso de sellado de las bolsas, indicado por el LED **Seal**. El proceso de guardado al vacío puede detenerse en cualquier momento pulsando el botón **Stop**.

B) Solo sellado

En lugar de pulsar el botón **VAC/Seal**, pulse el botón **Seal**. Al hacerlo la bolsa no se pondrá al vacío, solamente se cerrará.

Fig. 4 Cuando se apague el LED indicador **Seal**, pulse los botones de liberación a ambos lados, abra la tapa y saque la bolsa cerrada.

Guardado al vacío en recipientes alimentarios adecuados

Nota: Para usar correctamente recipientes alimentarios, por ejemplo, para conectar y desconectar a y de la selladora de bolsas al vacío o para abrir el recipiente de alimentos al vacío, siga sus instrucciones de uso y seguridad.

Fig. 5 Ponga los alimentos o bienes en un recipiente alimentario (no incluido) adecuado para guardar al vacío y cierre la tapa.

Nota: Deje un espacio de aproximadamente 2,5 cm entre los alimentos y la tapa.

Fig. 6 Conecte un extremo del conducto de aspiración (no incluido) a la boquilla de aspiración y el otro extremo al agujero o válvula de la tapa del recipiente alimentario.

Fig. 7 Pulse el botón **Canister**, la tapa del sellador de bolsas al vacío debe estar abierta para hacerlo. Si se alcanza el vacío definido el proceso se detiene automáticamente. También puede detener el proceso de vacío anticipadamente pulsando de nuevo el botón **Canister**. Si el proceso de vacío ha terminado, retire primero el conducto de aspiración de la tapa del recipiente alimentario y a continuación de la boquilla.

Recomendaciones para guardar al vacío

- No llene en exceso las bolsas; deje el suficiente espacio en la apertura de la bolsa de forma que pueda ponerse fácilmente en la cámara de vacío.
- Asegúrese de que la apertura de la bolsa esté seca, limpia, plana y totalmente libre de arrugas. Una apertura de bolsa mojada, sucia o arrugada puede quedar mal sellada o tener fugas.
- Para evitar arrugas en el sellado cuando guarde objetos voluminosos, estire suavemente la bolsa para que quede plana cuando la introduzca en la cámara de vacío y aguántela estirada hasta que la bomba comience a funcionar (es posible que necesite la ayuda de otra persona).
- El guardado al vacío y sellado no puede sustituir por completo la refrigeración y congelación de alimentos. Los alimentos perecederos siguen teniendo que refrigerarse o congelarse.
- Cuando guarde al vacío objetos con bordes afilados, proteja la bolsa contra perforaciones envolviéndolos en material amortiguador blando, como papel tisú.
- Congele previamente frutas y verduras blandas antes de guardarlas al vacío para obtener los mejores resultados.
- Se recomienda un periodo de reposo de 40 segundos tras sellar o guardar al vacío.
- Si no está seguro de si la bolsa se ha sellado correctamente, vuelva a sellarla.

Limpieza y cuidados



Precaución

- Desenchufe el producto y déjelo enfriar por completo antes de limpiarlo. No sumerja nunca las piezas eléctricas del producto en agua durante la limpieza o el uso. No aguante nunca el producto bajo agua corriente.
- Al limpiar, no use nunca disolventes ni materiales abrasivos, cepillos rígidos, objetos metálicos o afilados. Los disolventes son dañinos para la salud humana y pueden afectar a las piezas de plástico, mientras que los mecanismos y herramientas de limpieza abrasivos pueden rayar las superficies.
- Limpie las superficies exteriores del dispositivo con un paño húmedo y después séquelas completamente.
- Asegúrese de que no entre agua en el producto (por ejemplo, por el interruptor) ni en la base.

Français

Consignes de sécurité

- Ce produit peut être utilisé par des enfants âgés de plus de 8 ans et par des personnes à capacités physiques, sensorielles ou mentales réduites, ou inexpérimentées et sans connaissances, s'ils sont surveillés ou s'ils ont reçu des instructions concernant l'utilisation en toute sécurité du produit et s'ils comprennent les risques qui en découlent.
- Les enfants ne doivent pas jouer avec l'appareil.
- Le nettoyage et l'entretien du fer ne doivent pas être effectués par des enfants, à moins qu'ils soient surveillés.
- Un cordon d'alimentation détérioré ne peut être remplacé que par un service après-vente agréé afin de ne pas s'exposer à d'éventuels risques.

Consignes de sécurité

- Lisez intégralement ce mode d'emploi avant la première utilisation. Si vous cédez ce produit à quelqu'un, donnez-lui mode d'emploi. Soyez attentif aux mises en garde sur le produit et dans ce mode d'emploi. In contient des informations importantes pour votre sécurité, l'utilisation et l'entretien de l'équipement.
- N'utilisez le produit que pour son usage prévu et avec les accessoires et composants recommandés. Une mauvaise utilisation peut entraîner des risques.
- Ne laissez jamais l'appareil sans surveillance lorsqu'il est sous tension.
- Ne posez pas d'objets lourds sur l'appareil.
- N'immergez jamais les pièces électriques de l'appareil dans l'eau au cours du nettoyage ou de l'utilisation. Ne passez jamais l'appareil sous l'eau courante.
- N'essayez sous aucun prétexte (ex. : cordon d'alimentation endommagé, produit tombé, etc.) de réparer le produit vous-même. Pour l'entretien et les réparations, veuillez consulter un réparateur agréé.
- La tension du secteur doit correspondre à celle indiquée sur la plaque signalétique.
- Pour couper l'alimentation, débrancher la prise du produit de la prise secteur. Veillez à ce que la fiche d'alimentation soit accessible.
- Évitez de détériorer le cordon d'alimentation en le pliant ou par contact avec des angles vifs.
- Veuillez tenir l'appareil, y compris son cordon d'alimentation et sa fiche électrique, à l'écart de toute source de chaleur, telle qu'un poêle, une plaque chauffante ou tout autre appareil/équipement générant de la chaleur.
- Pour débrancher l'appareil de la prise de courant, tirez sur la fiche électrique et non pas sur le cordon.
- Débranchez l'appareil lorsqu'il n'est pas utilisé, en cas de dysfonctionnement, avant de monter ou de démonter les accessoires et avant chaque nettoyage.
- Utilisez cet appareil dans un lieu en intérieur non humide et jamais à l'extérieur.
- Posez l'appareil sur une surface plane, solide et antidérapante.
- Ne jamais utiliser, exposer ou placer le produit :
 - au soleil et dans un endroit poussiéreux ;
 - près d'un feu (cheminée, grill, bougies), près de l'eau (éclaboussures, vases, bassin, baignoire) ou dans un endroit très humide.
- Ce produit n'est pas adapté à une utilisation commerciale. Il est conçu uniquement pour une utilisation domestique.
- Avant de nettoyer, laissez le produit s'arrêter entièrement et débranchez-le.
- Pour éviter une surchauffe, ne recouvrez pas le produit.
- Tuyau et carafe non fournis à la livraison.
- Suivez les instructions de la section **Nettoyage et entretien**.

Français

Félicitations!

Merci d'avoir acheté un produit KOENIC. Veuillez lire soigneusement ce manuel et le conserver pour une consultation future.

Utilisation recommandée

L'appareil est destiné à mettre et fermer des aliments sous vide, des articles domestiques plus petits et des tissus dans des poches convenant à mettre et à fermer sous vide. Imtron GmbH n'assume aucune responsabilité quant à des dommages au produit, à des dommages matériels ou à des blessures corporelles dus à une négligence ou un usage inapproprié du produit, ou à un usage du produit non indiqué par le fabricant.

Avant de l'utiliser pour la première fois

Retirez soigneusement le produit et les accessoires de leur emballage d'origine. Il est conseillé de conserver l'emballage d'origine pour le rangement. Si vous souhaitez disposer de l'emballage d'origine, veuillez respecter les recommandations légales en vigueur. Si vous avez des questions concernant le rebut approprié, contactez le service de déchetterie local. Vérifiez que le contenu est complet et qu'il n'est pas endommagé. Si le contenu livré est incomplet ou endommagé, contactez immédiatement votre revendeur.

Après avoir déballé, veuillez consulter la section

Nettoyage et entretien.

Retirer tous les films de protection et les autocollants de la semelle.

Contenu

1 x Machine pour mettre sous vide
10 x Poches pour sous vide
1 x rouleau sous vide (20 x 200 cm)
1 x Mode d'emploi

Données techniques

Tension nominale : 220 - 240 V~, 50 Hz
Puissance nominale : 110 W
Largeur max. de poche sous vide : 30 cm
Différence de pression maximum pour mettre sous vide : -0,8 bar
Classe de protection : II

Éléments de contrôle

- A** Couverture
- B** Tableau de commande
- C** Bouton **Food Dry/Moist**
- D** Bouton **Speed Normal/Gentle**
- E** Bouton **VAC/Seal**
- F** Bouton **Stop**
- G** Bouton **Seal**
- H** Barre chauffe/fermeture
- I** Crochets de verrouillage (deux côtés)
- J** Bouton de déverrouillage (deux côtés)
- K** Compartiment d'aspiration
- L** Joint inférieur du compartiment d'aspiration
- M** Encoche de rondelle
- N** Embout d'aspiration
- O** Bouton **Canister**

Rouleau de mise sous vide - confection de sacs de mise sous vide

Déroulez autant de film tubulaire que nécessaire pour votre sac. En plus de la quantité de remplissage du sac, prévoyez environ 7 cm de film supplémentaire. Coupez le morceau de film tubulaire le plus droit possible à l'aide de ciseaux. Scellez un côté du film tubulaire pour créer un sac sous vide. Remplissez ensuite le sac de denrées alimentaires et scellez l'autre côté.

Fonctionnement

Information générale sur l'utilisation de mise et fermeture sous vide dans des poches sous vide

Fig. 1 Mettez les aliments ou les articles devant être préservés dans la poche sous vide. Insérez l'ouverture de la poche dans le compartiment d'aspiration. Veillez à ce que l'embout d'aspiration ne soit pas bouché par la poche.

Fig. 2 Fermez le couvercle. Si nécessaire appuyez fermement sur le couvercle afin que les deux crochets sur le côté se verrouillent en place.



Attention

Ne pas mettre des liquides sous vide. Les liquides ne doivent pas rentrer dans l'embout d'aspiration ou à l'intérieur de l'appareil.

Uniquement mise sous vide et fermeture ou fermeture

Fig. 3 Effectuez l'opération souhaitée.

A) Mise sous vide et fermeture

- Bouton **Food**

Setting Dry: pour les aliments et articles secs

Setting Moist: pour des aliments mouillés ou humides

- Bouton **Speed**

Normal: pour mise sous vide d'aliments ou articles normalement (relativement fermes)

Gentle: pour mise sous vide délicate, ex: des aliments qui s'effritent ou des articles délicats.

Appuyez sur le bouton **VAC/Seal** pour déclencher le processus de mise sous vide et de fermeture. Le voyant LED **VAC/Seal** est allumé lorsque l'air est retiré de la poche. Ensuite le processus de fermeture des poches commence automatiquement indiqué par le voyant LED **Seal**. Le processus de mise sous vide peut être interrompu à tous moments en appuyant sur le bouton **Stop**.

B) Fermeture uniquement

Au lieu d'appuyer sur le bouton **VAC/Seal** appuyez sur le bouton **Seal**. Cela ne mettra pas la poche sous vide mais la poche sera uniquement fermée.

Fig. 4 Lorsque le voyant LED **Seal** est éteint, appuyez sur les boutons de déverrouillage sur chaque côté, ouvrez le couvercle et retirez la poche fermée sous vide.

Mise sous vide dans les boîtes alimentaires

Remarque : Pour la bonne utilisation des boîtes alimentaires, ex : brancher et débrancher de la machine de mise sous vide ou pour ouvrir la boîte alimentaire sous vide suivez ces instructions pour l'utilisation et la sécurité.

Fig. 5 Mettez les aliments ou articles dans une boîte alimentaire (non fournie) convenant à la mise sous vide et fermez le couvercle.

Remarque : Laissez un espace d'environ 2,5 cm entre les aliments et le couvercle.

Fig. 6 Branchez une extrémité du tuyau d'aspiration (non fourni) sur l'embout d'aspiration et branchez l'autre extrémité dans le trou ou sur la valve du couvercle de la boîte alimentaire.

Fig. 7 Appuyez sur le bouton **Canister** le couvercle de la machine de mise sous vide doit être ouvert pour le faire. Si la mise sous vide désirée est atteinte, le processus d'aspiration s'arrête automatiquement. Il vous est aussi possible d'arrêter le processus d'aspiration plus tôt en appuyant à nouveau sur le bouton **Canister**. Si le processus d'aspiration est terminé retirez d'abord le tuyau d'aspiration du couvercle de la boîte alimentaire et puis l'embout d'aspiration.

Français

Conseils de mise sous vide

- Ne pas trop remplir les poches ; laissez suffisamment d'espace à l'ouverture de la poche afin qu'elle puisse contenir facilement dans le compartiment d'aspiration.
- Veillez à ce que l'ouverture de la poche soit sèche, propre, plate et sans aucun froissement. L'ouverture d'une poche mouillée, sale ou froissée peut être insuffisamment fermée ou peut fuir.
- Afin d'éviter des froissements d'une fermeture lors de la fermeture sous vide de gros articles, tirez doucement la poche tout en l'insérant dans le compartiment d'aspiration et tenez-la tirée jusqu'à ce que la pompe commence à se déclencher (éventuellement une 2ème personne est requise).
- La fermeture sous vide ne peut pas totalement remplacer la réfrigération et la congélation des aliments. Les aliments périssables doivent malgré tout être réfrigérés ou congelés.
- Lors de la fermeture sous vide d'articles avec des bords tranchants protégez la poche contre les trous en enveloppant les articles dans des tissus doux rembourrés, tels des mouchoirs papiers.
- Pré-congelez les fruits et faites blanchir les légumes avant de les fermer sous vide pour de meilleurs résultats.
- Des intervalles de 40 secondes après la fermeture ou mise sous vide sont recommandés.
- Si vous êtes incertain que la poche soit fermée correctement, refermez simplement la poche sous vide.

Nettoyage et entretien



Attention

- Débranchez l'appareil et laissez-le refroidir complètement avant de le nettoyer. Ne jamais plonger dans l'eau, les parties électriques de l'appareil pendant le nettoyage ou le fonctionnement. Ne jamais placer l'appareil sous l'eau courant.
- Lors du nettoyage, ne jamais utiliser de solvants ou des matériaux abrasifs, des brosses dures, des objets métalliques ou pointus. Les solvants sont dangereux pour la santé humaine et peuvent ronger les éléments en plastique, alors que des mécanismes et des outils de nettoyage agressifs peuvent rayer les surfaces.
- Nettoyez les surfaces extérieures de l'appareil avec un chiffon humide et puis essuyez-les soigneusement.
- Assurez-vous qu'aucun liquide ne pénètre à l'intérieur de l'appareil (par exemple, par le bouton) ou par le socle.

Biztonsági utasítások

- A terméket 8 éves és idősebb gyerekek, illetve csökkent fizikai, érzékszervi vagy értelmi képességű személyek, vagy akiknek nincs meg a tapasztalatuk és tudásuk ehhez, csak akkor használhatják, ha felügyelik őket vagy megtanították őket a termék biztonságos használatára és tisztában vannak a veszélyekkel.
- Gyerekek nem játszhatnak a készülékkel.
- A termék tisztítását és karbantartását gyermekek csak felügyelet alatt végezhetik.
- A sérült áramvezetékét csak szakképzett szerelő cserélheti, a veszélyek elkerülése érdekében.

Magyar

Biztonsági utasítások

- Az első használat előtt figyelmesen olvassa el ezt a használati utasítást, és adja tovább a termékkel. Figyeljen oda a termékén és a használati utasításban lévő figyelmeztetésekre. A készülék biztonságos használatára és karbantartására vonatkozó fontos információkat tartalmaznak.
- Csak a rendeltetésének megfelelően használja a terméket, és csak a javasolt kiegészítőkkal és összetevőkkel. A helytelen használat vagy hibás működtetés veszélyes lehet.
- Bekapcsolt állapotban soha ne hagyja felügyelet nélkül a készüléket.
- Ne helyezzen nehéz tárgyakat a készülék tetjére.
- Soha ne merítse a készülék elektromos alkatrészeit víz alá működtetés vagy tisztítás közben. Soha ne tartsa folyóvíz alá a készüléket.
- Semmilyen körülmények között (pl. a tápkábel károsodása, a termék leesése stb. esetén) ne kísérelje meg önmaga megjavítani a terméket. A szervizelés és a javítások elvégzéséhez lépjen kapcsolatba egy hivatalos szervizközponttal.
- Az otthonában található hálózati feszültségnek meg kell egyeznie a készüléken olvasható hálózati feszültséggel.
- Csak a konnektorból való kihúzással tudja teljesen leválasztani a terméket az elektromos hálózatról. Ügyeljen arra, hogy a tápcsatlakozó használható állapotban legyen.
- Vigyázzon, hogy az áramvezeték ne sérüljön, ha éles sarkokkal vagy kiszögellésekkel kerül kapcsolatba.
- Tartsa távol a készüléket, beleértve az áramvezetékét és a csatlakozót is, mindenféle hőforrástól, mint például sütők, főzőlapok, vagy más hőtermelő készülékek/tárgyak.
- Csak a csatlakozónál fogva húzza ki a készüléket a konnektorból. A vezetékét ne húzza.
- A készüléket húzza ki a konnektorból, ha nem használja, ha hibát észlel, ha tisztítja, vagy mielőtt kiegészítő alkatrészeket szerel fel vagy le.
- Csak száraz beltéri helyiségben használja a készüléket, odakint soha.
- A terméket sík, csúszásmentes és stabil felületre helyezze.
- Ne használja, ne tegye ki és ne helyezze a terméket a következők közelébe:
 - közvetlen napfény és por;
 - tűz (kandalló, grill, gyertyák), víz (fröccsenő víz, vázák, tavak, kád) vagy magas páratartalom.
- Ez a termék nem alkalmas kereskedelmi használatra. Csak otthoni használatra való.
- Tisztítás előtt mindig várja meg, amíg a termék teljesen leáll, majd húzza ki az elektromos hálózati aljzatból.
- A túlhevülést elkerülendő ne takarja le a terméket.
- A cső és az edény nem része a csomagnak.
- Kövesse a **Tisztítás és karbantartás** fejezetben leírt utasításokat.

Gratulálunk!

Köszönjük, hogy KOENIC terméket vásárolt. Kérjük, fi gyelmesen olvassa el ezt a használati útmutatót és tartsa meg későbbi használatra.

Rendeltetészerű használat

A termék élelmiszerek, kisebb háztartási dolgok és ruhák megfelelő vákuumozásra és lezárásra alkalmas, vákuumozására és lezárására szolgáló tasakokban.

Az Imtron GmbH nem vállal felelősséget a termék nem körültekintő, illetve helytelen használatából, valamint a gyártó által meghatározott rendeltetéstől eltérő használatból eredő, a készülékben vagy az Ön értekeiben bekövetkezett károkért, vagy személyi sérülésekért.

Az első használat előtt

Óvatosan vegye ki a terméket és az alkatrészeket az eredeti csomagolásból. Ajánlatos az eredeti csomagolást megőrizni, hogy abban tárolhassa a készüléket. Ha kidobja az eredeti csomagolást, legyen tekintettel a hatályos jogszabályokra. Ha bármilyen kérdése van a hulladékkezeléssel kapcsolatban, lépjen kapcsolatba a helyi hulladékkezelési központtal. Ellenőrizze, hogy a szállított alkatrészek hiánytalanul és épen megvannak-e. Ha a szállított termékek hiányosak vagy sérültek, azonnal lépjen kapcsolatba a viszonteladóval. A kicsomagolás után a **Tisztítás és karbantartás** fejezetben leírtak szerint járjon el. Távolítsa el az összes védőfóliát és címkét a készülékről.

A csomag tartalma

1 x vákuumtasak lezáró
10 x vákuumtasak
1 x vákuum tekercs (20 x 200 cm)
1 x használati útmutató

Műszaki adatok

Névleges feszültség : 220 - 240 V~, 50 Hz
Névleges teljesítmény : 110 W
Max. vákuumtasak szélesség : 30 cm
Max. vákuumnyomás-
különbség : -0,8 bar
Védelmi osztály : II

Kezelőszervek

- A** Fedél
- B** Vezérlőpult
- C** Food Dry/Moist -gomb
- D** Speed Normal/Gentle -gomb
- E** VAC/Seal -gomb
- F** Stop -gomb
- G** Seal -gomb
- H** Melegítő/lezáró sáv
- I** Reteszelő horog (mindkét oldal)
- J** Kioldógomb (mindkét oldal)
- K** Vákuumkamra
- L** Alsó vákuumkamra tömítés
- M** Gumi perem
- N** Vákuumfúvóka
- O** Canister -gomb

Vákuum tekercs - vákuumtasakok létrehozása

Tekerjen le annyi csőfóliát, amennyire a tasakjához szüksége van. A zsák töltési mennyiségén felül további kb. 7 cm fóliát is kalkuláljon be. A lehető legegyszerűbben, állóval vágja le a csőfóliából a darabot. Zárja le a csőfólia egyik oldalát, hogy vákuumzacskót hozzon létre. Ezután töltsen meg a zacskót élelmiszerekkel, és zárja le a másik oldalát.

Magyar

Használat

Vákuumtasakok vákuumozására és lezárása vonatkozó általános információk

- 1 ábra Helyezze az ételt vagy más megővni kívánt dolgot a vákuumtasakba. Helyezze be a vákuumtasak száját a vákuumkamrába. Vigyázzon, hogy a vákuumfűvőkát a tasak ne zárja le.
- 2 ábra Zárja le a fedelet. Ha szükséges erősen nyomja le a fedelet, hogy a két oldalon lévő reteszek a helyükre rögzüljenek.



Figyelmeztetés

Ne vákuumozzon folyadékokat. A folyadékok nem juthatnak be a vákuumfűvőkába vagy a termék belsejébe.

Vákuumozás és lezárás vagy csak lezárás

- 3 ábra Hajtsa végre a kívánt műveletet.

A) Vákuumozás és lezárás

- **Food** gomb
- **Dry beállítás:** Száraz élelmiszerekhez és árucikkekhez
- **Moist beállítás:** Nedves vagy nyirkos élelmiszerekhez
- **Speed** gomb
- **Normal:** élelmiszerek vagy árucikkek normális (viszonylag szilárd) vákuumozásához
- **Gentle:** Érzékeny dolgok vákuumozásához, pl. porhanyós élelmiszerek vagy finom dolgok.

Nyomja meg a **VAC/Seal** gombot a vákuumozási és lezárási folyamat elindításához. A **VAC/Seal** visszajelző LED világít, amikor a levegő kiszívódik a tasakból. Ezután automatikusan elkezdődik a tasak lezárási folyamata, amit a **Seal** visszajelző LED jelez. A vákuumozás a **Stop** gomb megnyomásával bármikor leállítható.

B) Csak lezárás

- A **VAC/Seal** gomb megnyomása helyett nyomja meg a **Seal** gombot. Ezzel a tasak nem kerül vákuumozásra, csak lezárásra.
- 4 ábra Amikor a **Seal** visszajelző LED kialszik, nyomja meg mindkét oldalon a kioldógombokat, nyissa fel a fedelet és vegye ki a lezárt vákuumtasakot

Vákuumozás megfelelő élelmiszeripari edényekben

Megjegyzés: Az élelmiszeripari edények megfelelő használatához, mint a vákuumtasak lezáróhoz való csatlakoztatás és az arról való leválasztás, és a vákuumozott élelmiszeripari edény felnyitásához kövesse a használati és biztonsági utasításokat.

- 5 ábra Helyezze az élelmiszereket vagy más árucikkeket a vákuumozásra megfelelő élelmiszeripari edénybe (nem mellékelt), és zárja le a fedelet.

Megjegyzés: Hagyjon kb. 2,5 cm távolságot az élelmiszer és a fedél között.

- 6 ábra Dugja a vákuumcső egyik végét (nem mellékelt) a vákuumfűvőkába, és a másik végét az élelmiszeripari edény fedelében lévő furatba vagy szelepre.
- 7 ábra Nyomja meg a **Canister** gombot – ehhez a vákuumtasak lezáró fedelét ki kell nyitni. Ha elérte a kívánt vákuumot, a vákuumozás automatikusan leáll. Korábban is leállíthatja a vákuumozást a **Canister** gomb újbóli megnyomásával. Ha a vákuumozás kész, először távolítsa el a vákuumcsövet az élelmiszeripari edény fedeléről, majd a vákuumfűvőkáról.

Vákuumozási tippek

- Ne töltse túl a tasakokat; hagyjon elég távolságot a tasakok szájánál, hogy az könnyen a vákuumkamrába helyezhető legyen.
- Ügyeljen rá, hogy a tasak szája száraz, tiszta, lapos és teljesen ráncmentes legyen. A nedves, koszos vagy ráncos tasaknyílás esetleg nem megfelelően lesz lezárva vagy szivároghat.
- Terjedelmes tárgyak vákuumos lezárásakor a megjelenő ráncok elkerülése érdekében, amikor a vákuumkamrába helyezi, óvatosan feszítse laposra a tasakot, és tartsa feszesen, amíg a szivattyú el nem kezd működni (ehhez esetleg egy 2. személy szükséges).
- A vákuumlezárás nem helyettesíti teljesen az élelmiszerek hűtését vagy fagyasztását. A romlandó élelmiszereket hűteni vagy fagyasztani kell.
- Amikor éles szélű dolgokat vákuumoz le, védje a tasakot a kiszűrődéstől azáltal, hogy a dolgokat körbetekeri puha párnázott anyaggal, pl. papírsebkendő.
- A legjobb eredmény érdekében a gyümölcsöket fagyassza elő és a zöldségeket blansírozza.
- Lezárás vagy vákuumozás után 40 másodperces várakozás szükséges.
- Ha nem biztos benne, hogy a tasak megfelelően van lezárva, zárja le újra a tasakot.

Tisztítás és karbantartás



Figyelmeztetés

- Húzza ki a készüléket és hagyja teljesen lehűlni, mielőtt tisztítaná. Soha ne merítse vízbe a készülék elektromos alkatrészeit működés vagy tisztítás közben. Soha ne tartsa a készüléket folyóvíz alá.
- Tisztítás során soha ne használjon oldó- vagy súrolószereket, kemény keféket, fémes vagy éles tárgyakat. Az oldatok károsak lehetnek az emberi szervezetre és a műanyag alkatrészekre, míg a súrolószerek és eszközök felsérthetik a felszín(ek)e)t.
- Tisztítsa meg a készülék külső felületeit egy nedves ruhával, majd alaposan szárítsa meg.
- Ne engedje, hogy víz kerüljön a készülék belsejébe (például a kapcsolón keresztül) vagy az alapba.

Italiano

Istruzioni di sicurezza

- Questo apparecchio può essere utilizzato da bambini di età superiore agli 8 anni e persone con ridotte capacità mentali, fisiche o sensoriali o prive di esperienza e conoscenze in merito, in presenza di altre persone che ne sorvegliano l'operato o ricevano istruzioni sull'uso dell'apparecchio in modo sicuro e ne comprendano i pericoli.
- I bambini non devono giocare con l'apparecchio.
- La pulizia e la manutenzione non devono essere eseguiti da bambini a meno che non siano controllati.
- Se il cavo è danneggiato, è necessario farlo sostituire dal produttore o dall'assistenza o personale qualificato per evitare pericoli.

Istruzioni di sicurezza

- Leggere con attenzione questo manuale dell'utente al primo utilizzo e consegnarlo col prodotto. Far attenzione alle avvertenze sul prodotto e in questo manuale d'uso. Contiene informazioni importanti per la sicurezza nonché relative all'uso e alla manutenzione del dispositivo.
- Usare il prodotto solo per lo scopo previsto e con gli accessori e componenti consigliati. L'uso improprio o funzionamento sbagliato possono determinare pericoli.
- Non lasciare mai l'apparecchio incustodito durante l'utilizzo.
- Non posizionare oggetti pesanti sull'apparecchio.
- Non immergere mai le parti elettriche in acqua durante la pulizia. Non tenere mai il dispositivo sotto acqua corrente.
- Non cercare per nessun motivo (ad es. danno al cavo, prodotto caduto, ecc.) di riparare il prodotto da solo. Per la manutenzione e riparazione, consultare un responsabile autorizzato.
- Il voltaggio deve corrispondere alle informazioni presenti sull'etichetta del modello del prodotto.
- Solo lo scollegamento del prodotto dalla presa può separare completamente il prodotto dalla corrente. Accertarsi che la spina di corrente sia in condizione corretta.
- Evitare guasti del cavo di alimentazione causati da calpestamento o contatto con angoli taglienti.
- Conservare il dispositivo e il cavo di alimentazione lontano da fonti di calore come forni, piastre e altri dispositivi/oggetti che producono calore.
- Tirare sempre la spina e non il cavo di alimentazione. Non tirare mai dal cavo.
- Scollegare il dispositivo se non in uso, prima di montare o smontare accessori e prima di pulirlo.
- Usare questo prodotto in ambienti chiusi e mai all'aperto.
- Mettere il prodotto su una superficie piana, resistente e antiscivolo.
- Non usare, esporre o mettere il prodotto vicino a:
 - luce solare diretta e polvere;
 - fuoco (camino, griglia, candele), acqua (schizzi, vasi, stagni, vasca da bagno) o eccessiva umidità.
- Questo apparecchio non è idoneo per uso commerciale. Esso è stato progettato solo per uso domestico.
- Prima di pulirlo, assicurarsi che l'apparecchio sia completamente fermo e staccare la spina dalla corrente.
- Per evitare un surriscaldamento, non coprire il prodotto.
- Tubo e brocca non inclusi nella fornitura.
- Seguire le istruzioni nel capitolo **Pulizia e cura**.

Italiano

Congratulazioni!

Grazie per aver acquistato un prodotto KOENIC. Leggere questo manuale con attenzione e conservarlo per futura consultazione.

Uso previsto

Il prodotto è adatto per mettere sottovuoto e la sigillatura del cibo, articoli per la casa più piccoli e tessili in sacchetti adatti per la messa sottovuoto e la sigillatura.

Imtron GmbH non si assume alcuna responsabilità in caso di danni al prodotto, alle cose o in caso di lesioni personali dovuti a usi inappropriati o impropri, o per usi del prodotto che non rispondono alle finalità indicate dal costruttore.

Prima messa in funzione

Rimuovere accuratamente il prodotto e gli accessori dalla confezione originale. Si consiglia di conservare la confezione originale per l'immagazzinamento. Se si desidera smaltire la confezione originale, osservare le disposizioni di legge applicabili. In caso di domande relative al corretto smaltimento, contattare il centro locale di gestione dei rifiuti.

Ispezionare i contenuti della consegna per verificarne la completezza e l'eventuale presenza di danni. Nel caso in cui il contenuto sia incompleto o danneggiato, contattare immediatamente il punto vendita.

Dopo il disimballaggio, fare riferimento al capitolo sulla **Pulizia e cura**.

Togliere eventuali pellicole protettive e adesivi dalla piastra.

Contenuto della confezione

1 x Sacchetto sottovuoto sigillante
10 x Sacchetti sottovuoto
1 x rotolo sottovuoto (20 x 200 cm)
1 x Manuale d'uso

Specifiche tecniche

Tensione nominale : 220 - 240 V~, 50 Hz
Potenza nominale : 110 W
Max. ampiezza
sacchetto sottovuoto : 30 cm
Max. pressione di vuoto
differenza : -0,8 bar
Classe di protezione : II

Pulsanti e indicatori

- A** Coperchio
- B** Pannello comandi
- C** Pulsante- **Food Dry/Moist**
- D** Pulsante- **Speed Normal/Gentle**
- E** Pulsante- **VAC/Seal**
- F** Pulsante- **Stop**
- G** Pulsante- **Seal**
- H** Barra riscaldante/saldante
- I** Ganci di blocco (entrambe i lati)
- J** Pulsante di rilascio (entrambe i lati)
- K** Camera da vuoto
- L** Guarnizione camera da vuoto inferiore
- M** Labbro in gomma
- N** Bocchetta di aspirazione
- O** Pulsante- **Canister**

Rotolo per sottovuoto - creare sacchetti sottovuoto

Srotolare la quantità di film tubolare necessaria per il proprio sacchetto. Oltre alla quantità di riempimento del sacchetto, prevedere di aggiungere circa 7 cm in più di pellicola. Usare le forbici per tagliare il pezzo di film tubolare il più dritto possibile. Sigillare un lato del film tubolare per creare un sacchetto sottovuoto. Ora riempire il sacchetto con gli alimenti e sigillare l'altro lato.

Funzionamento

Informazioni generali sull'uso per mettere sottovuoto e sigillare in sacchetti sottovuoto

Fig. 1 Mettere il cibo o gli articoli che si desidera conservare dentro il sacchetto sottovuoto. Inserire l'apertura del sacchetto nella camera da vuoto. Assicurarsi che la bocchetta di aspirazione non sia coperta dal sacchetto.

Fig. 2 Chiudere il coperchio. Se necessario premere verso il basso il coperchio saldamente in modo che i fermi su entrambi i lati rimangano bloccati in posizione.



Avvertenza

Non mettere sottovuoto liquidi. I liquidi non devono entrare nella bocchetta di aspirazione o all'interno del prodotto.

Mettere sottovuoto e sigillare o solo sigillatura

Fig. 3 Eseguire l'operazione desiderata.

A) Mettere sottovuoto e sigillare

- **Food** pulsante
- **Impostazione Dry:** per cibi secchi e beni
- **Impostazione Moist:** per cibi umidi
- **Speed** pulsante
- **Normal:** per mettere sottovuoto normalmente cibi o beni (relativamente stabili)
- **Gentle:** per mettere sottovuoto in maniera delicata cibi friabili o beni delicati.

Premere il pulsante **VAC/Seal** per avviare il processo di messa sottovuoto e sigillatura. L'indicatore LED **VAC/Seal** si accende quando l'aria viene aspirata dal sacchetto. In seguito il processo di sigillatura partirà automaticamente indicato dall'indicatore LED **Seal**. Il processo di confezionamento sottovuoto può essere fermato in qualsiasi momento premendo il pulsante **Stop**.

B) Solo sigillatura

Anziché premere il pulsante **VAC/Seal** premere il pulsante **Seal**. In questo modo il sacchetto non verrà messo sottovuoto ma solamente sigillato.

Fig. 4 Una volta che l'indicatore LED **Seal** è spento premere i pulsanti di rilascio in entrambe i lati, aprire il coperchio e rimuovere il sacchetto sottovuoto sigillante.

Conservare sottovuoto in contenitori per alimenti adeguati

Nota: Per il corretto utilizzo di contenitori per alimenti, ad esempio il collegamento o lo scollegamento da e verso il sacchetto sottovuoto sigillante o per aprire il contenitore per alimenti messi sottovuoto seguire le istruzioni per l'uso e la sicurezza.

Fig. 5 Posizionare gli alimenti o i beni in un contenitore per alimenti (non incluso) adatto per la conservazione sottovuoto e chiudere il coperchio.

Nota: Lasciare uno spazio di circa 2,5 cm tra il cibo e il coperchio.

Fig. 6 Inserire un'estremità del tubo di aspirazione (non incluso) sulla bocchetta di aspirazione e l'altra estremità nel foro o sulla valvola del coperchio del contenitore per alimenti.

Fig. 7 Premere il pulsante **Canister** - il coperchio del sacchetto sottovuoto sigillante deve essere aperto per fare questa operazione. Se il valore di vuoto definito viene raggiunto il processo di messa a vuoto si fermerà automaticamente. È possibile fermare prima il processo di messa a vuoto premendo ancora il pulsante **Canister**. Se il processo è terminato rimuovere prima il tubo di aspirazione dal coperchio del contenitore per alimenti e in seguito dalla bocchetta di aspirazione.

Italiano

Consigli per mettere sottovuoto

- Non riempire eccessivamente i sacchetti; lasciare spazio sufficiente all'apertura del sacchetto in modo tale da poter essere posizionato facilmente nella camera da vuoto.
- Assicurarsi che l'apertura del sacchetto sia asciutta, pulita, liscia e assolutamente priva di grinzine. Un'apertura del sacchetto umida, sporca o con grinzine potrebbe non essere sigillata in maniera adeguata o avere delle perdite.
- Per prevenire grinzine nella sigillatura quando vengono messi sottovuoto articoli ingombranti, spianare delicatamente il sacchetto durante l'inserimento nella camera a vuoto e tenerlo allungato fino a quando la pompa inizia a funzionare (potrebbe essere necessaria una seconda persona).
- La sigillatura sottovuoto non può sostituire del tutto la refrigerazione e il congelamento degli alimenti. Gli alimenti deperibili devono essere refrigerati o congelati.
- Quando vengono sigillati sottovuoto articoli con bordi taglienti proteggere il sacchetto da perforazioni avvolgendo gli articoli con materiale ammortizzante morbido, come la carta velina.
- Per risultati migliori precongela la frutta e sbollentare la verdura prima di essere sigillate sottovuoto.
- Si consigliano intervalli di 40 secondi dopo la sigillatura o la messa sottovuoto.
- Se non si è sicuri del fatto che il sacchetto sia stato sigillato correttamente, risigillare il sacchetto.

Pulizia e manutenzione



Avvertenza

- Scollegare il prodotto e lasciarlo raffreddare completamente prima di pulirlo. Non immergere le parti elettriche del prodotto in acqua durante la pulizia o funzionamento. Non tenere mai il prodotto sotto acqua corrente.
- Durante la pulizia, non usare mai solventi o materiali abrasivi, spazzole metalliche, oggetti metallici o taglienti. I solventi sono pericolosi alla salute umana e possono attaccare le parti in plastica, mentre i meccanismi di pulizia e gli utensili potrebbero graffiare la superficie.
- Pulire le superfici esterne del dispositivo con un panno umido e quindi asciugarle completamente.
- Accertarsi che l'acqua non entri all'interno del prodotto (ad esempio, attraverso l'interruttore) o la base.

Veiligheidsinstructies

- Dit product kan worden gebruikt door kinderen in de leeftijd vanaf 8 jaar en ouder en personen met verminderde lichamelijke, zintuiglijke of geestelijke vermogens of gebrek aan ervaring en kennis als zij onder toezicht staan of worden geïnstrueerd over het veilige gebruik van het product en de betrokken gevaren begrijpen.
- Kinderen mogen niet met het product spelen.
- Reiniging en onderhoud voor het gebruik mag niet worden uitgevoerd door kinderen, tenzij zij onder toezicht staan.
- Een beschadigde stroomkabel dient uitsluitend te worden vervangen door bevoegde onderhoudsinstanties om gevaar te voorkomen.

Nederlands

Veiligheidsinstructies

- Lees deze gebruikershandleiding voor het eerste gebruik aandachtig door en geef het met het product door. Neem de waarschuwingen die op het product en in deze gebruikershandleiding staan vermeld, in acht. De waarschuwingen bevatten belangrijke informatie voor uw veiligheid en voor het gebruik en onderhoud van het apparaat.
- Gebruik het product uitsluitend voor het beoogde gebruik en met de aangeraden accessoires en onderdelen. Oneigenlijk gebruik of een verkeerde bediening kan leiden tot risico's op gevaar.
- Laat het apparaat nooit zonder toezicht als het is ingeschakeld.
- Plaats geen zware voorwerpen op de bovenkant van het apparaat.
- Dompel de elektrische onderdelen van het apparaat nooit onder water tijdens het reinigen of de bediening. Houd het apparaat nooit onder stromend water.
- Probeer onder geen beding om het product (bijv. bij schade aan de stroomkabel, als het product is gevallen, enz.) zelf te repareren. Voor onderhoud en reparaties dient u contact op te nemen met een geautoriseerde servicedienst.
- De netspanning dient overeen te komen met de informatie die staat vermeld op het kenplaatje van het apparaat.
- Het product kan uitsluitend geheel van de netspanning worden losgekoppeld, door de stekker uit het stopcontact te halen. Controleer of de stroomstekker zich in werkzame conditie bevindt.
- Vermijd schade aan de stroomkabel door knikken of contact met scherpe hoeken.
- Houd dit apparaat, met inbegrip van de stroomkabel en de stekker, uit de buurt van alle hittebronnen, zoals bijvoorbeeld ovens, kookplaten en andere hitteproducerende apparaten/voorwerpen.
- Verwijder de stroomkabel uit het stopcontact door aan de stekker te trekken. Niet aan het snoer trekken.
- Koppel het apparaat los van het voedingsnet als het apparaat niet in gebruik is of als er sprake is van storingen en alvorens accessoires te verbinden of te verwijderen en voor elke reinigingshandeling.
- Gebruik dit apparaat uitsluitend op droge plaatsen en binnen, niet geschikt voor gebruik buiten.
- Plaats het apparaat op een vlak, stevig en antislip oppervlak.
- Gebruik het apparaat nooit in de buurt van en stel het nooit bloot aan:
 - direct zonlicht en stof;
 - open vuur (open haard, grill, kaarsen), water (opsattend water, vazen, vijvers, badkuip) of hoge mate van vochtigheid.
- Dit product is niet geschikt voor commercieel gebruik. Het is alleen ontworpen voor huishoudelijk gebruik.
- Laat het product altijd tot volledig stilstand komen voordat u gaat schoonmaken en haal de stekker uit het stopcontact.
- Om oververhitting te voorkomen, dek het product niet af.
- De slang en de kan zijn niet bij levering inbegrepen.
- Volg de aanwijzingen in het hoofdstuk **Reiniging en zorg**.

Gefeliciteerd!

Bedankt voor uw aankoop van een KOENIC product. Lees het zorgvuldig en bewaar het voor toekomstig gebruik.

Voorgenomen gebruik

Het product is geschikt voor het vacumeren en afdichten van voedsel, kleinere huishoudelijke goederen en textiel in zakken.

Imtron GmbH aanvaardt geen aansprakelijkheid voor schade aan het product, schade aan eigendommen of lichamelijk letsel als gevolg van onzorgvuldig of oneigenlijk gebruik van het product, of gebruik van het product die niet voldoet aan het doel opgegeven door de fabrikant.

Voor het eerste gebruik

Verwijder het apparaat en de accessoires voorzichtig uit de verpakking. Het is aangeraden om de originele verpakking te bewaren voor opslag. Als u de originele verpakking wenst weg te gooien, dient u dit in overeenkomst met de wettelijke bepalingen te doen. Voor vragen over de correcte wijze van afvalverwerking, kunt u contact opnemen met uw lokale afvalverwerkingscentrum. Controleer de inhoud van de verpakking op compleetheid en schade. Indien de inhoud incompleet of beschadigd is, dient u direct contact op te nemen met uw lokale verkooppunt. Raadpleeg het hoofdstuk **'Reiniging en zorg'** nadat u de verpakking heeft verwijderd. Verwijder eventuele beschermende folies en stickers van de zoolplaat.

Inhoud

1 x Vacuümzaksealer
10 x Vacuümzakken
1 x vacuümrol (20 x 200 cm)
1 x Gebruiksaanwijzing

Technische Gegevens

Toegekende spanning : 220 - 240 V~, 50 Hz
Toegekend ingangsvermogen : 110 W
Max. breedte van vacuümzak : 30 cm
Max. vacuümdruk verschil : -0,8 bar
Beschermingsklasse : II

Onderdelen

- A** Klep
- B** Bedieningspaneel
- C** Food Dry/Moist-knop
- D** Speed Normal/Gentle-knop
- E** VAC/Seal-knop
- F** Stop-knop
- G** Seal-knop
- H** Verwarming/sealbalk
- I** Vergrendelingshaken (beide zijden)
- J** Ontgrendelknop (beide zijden)
- K** Vacuümkamer
- L** Lagere pakking van vacuümkamer
- M** Rubberlip
- N** Vacuümmondstuk
- O** Canister-knop

Vacuümrol - vacuümzakken maken

Rol zoveel buisfolie af als u nodig heeft voor uw zak. Plan naast de vulhoeveelheid van de zak ongeveer 7 cm meer folie. Gebruik een schaar om het stuk buisfolie zo recht mogelijk af te knippen. Sluit één kant van de buisfolie af om een vacuümzak te maken. Vul de zak nu met voedingsmiddelen en sluit de andere kant af.

Nederlands

Bediening

Algemene informatie over het gebruik voor het vacumeren en afdichten in vacuümzakken

Fig. 1 Stop de levensmiddelen of artikelen die u wilt bewaren in de vacuümzak. Steek de opening van de zak in de vacuümkamer. Zorg ervoor dat het vacuümmondstuk niet afgedekt wordt door de zak.

Fig. 2 Sluit de klep. Indien nodig, druk de klep stevig omlaag zodat de vergrendelingen aan beide zijden vergrendelen.



Waarschuwing

Vacumeer geen vloeistoffen. Vloeistoffen mogen niet in het vacuümmondstuk of in het product terecht komen.

Vacumeren en afdichten of alleen afdichten

Fig. 3 Voer de gewenste functie uit.

A) Vacumeren en afdichten

• Food-knop

Instelling Dry: voor droog voedsel en goederen

Instelling Moist: voor natte of vochtige levensmiddelen

• Speed-knop

Normal: om levensmiddelen of goederen normaal (relatief stevig) te vacumeren

Gentle: om gevoelige, bijv. kruimelige levensmiddelen of goederen voorzichtig te vacumeren

Druk op de **VAC/Seal**-knop om met het vacumeer- en afdichtproces te beginnen. De **VAC/Seal**-indicatie-LED brandt als de lucht uit de zak wordt gezogen. Daarna begint automatisch het afdichtingsproces van de zakken dat door de **Seal**-indicatie-LED wordt aangegeven. Het vacumeerproces kan te allen tijde worden gestopt door op de **Stop**-knop te drukken.

B) Alleen afdichten

In plaats van op de **VAC/Seal**-knop te drukken, drukt u op de **Seal**-knop. Daarmee zal de zak niet vacuüm worden gezogen, maar zal de zak alleen worden afgedicht

Fig. 4 Zodra de **Seal**-indicatie-LED uit gaat drukt u aan beide zijden op de ontgrendelknoppen, open de klep en verwijder de afgedichte vacuümzak.

Vacumeren in geschikte voedselcontainers

Opmerking: Voor het juist gebruik van voedselcontainers, bijv. het aansluiten en loskoppelen op en van de vacuümzaksealer of voor het openen van de vacuüm gezogen voedselcontainer, volg de betreffende aanwijzingen voor gebruik en veiligheid.

Fig. 5 Plaats de levensmiddelen of de goederen in een voedselcontainer (niet inbegrepen) geschikt voor het vacumeren en sluit het deksel.

Opmerking: Laat ongeveer 2,5 cm ruimte vrij tussen het voedsel en deksel.

Fig. 6 Sluit één uiteinde van de vacuümslang (niet inbegrepen) op het vacuümmondstuk aan en steek het andere uiteinde in het gat of op het ventiel van het deksel van de voedselcontainer.

Fig. 7 Druk op de **Canister**-knop - daarvoor moet de klep van de vacuümzaksealer worden geopend. Als het vastgestelde vacuüm is bereikt stopt het vacuümproces automatisch. U kunt ook het vacumeerproces eerder stoppen door opnieuw op de **Canister**-knop te drukken. Als het vacumeerproces is voltooid verwijder eerst de vacuümslang van het deksel van de voedselcontainer en vervolgens van het vacuümmondstuk.

Tips voor het vacumeren

- Doe niet teveel in de zakken; houd voldoende lengte over bij de opening van de zak zodat het gemakkelijk in de vacuümkamer kan worden geplaatst.
- Controleer of de opening van de zak droog, schoon, vlak en absoluut rimpelvrij is. Een natte, vuile of gerimpelde zakopening kan onvoldoende worden afgedicht of kan gaan lekken.
- Om rimpels bij het vacuüm afdichten van grote voorwerpen te voorkomen, trek de zak voorzichtig plat tijdens het inbrengen in de vacuümkamer en houd het gestrekt totdat de pomp begint te werken (mogelijk is een 2e persoon nodig).
- Het vacuüm afdichten kan niet volledig het koelen en invriezen van voedingsmiddelen vervangen. Bederfelijk voedsel moet nog steeds worden gekoeld of ingevroren.
- Bij het vacuüm afdichten van artikelen met scherpe randen, bescherm de zak tegen het doorboren door de artikelen in zacht opvulmateriaal te wikkelen, zoals papieren zakdoekje.
- Vries vruchten vooraf in en blancheer groenten vóór het vacuüm afdichten voor de beste resultaten.
- Intervallen van 40 seconden na het afdichten of vacumeren worden aanbevolen.
- Als u niet zeker weet of uw zak goed is afgedicht, dicht de zak opnieuw af.

Reinigen en onderhoud



Waarschuwing

- Koppel het apparaat los van het stopcontact en laat het volledig afkoelen alvorens het te reinigen. Dompel de elektrische onderdelen van het apparaat nooit onder in water tijdens het reinigen of de werking. Houd het apparaat nooit onder stromend water.
- Gebruik tijdens het reinigen nooit oplosmiddelen, schurende materialen, harde borstels, metalen voorwerpen of scherpe voorwerpen. Oplosmiddelen zijn schadelijk voor de gezondheid en kunnen de kunststof onderdelen van het apparaat aantasten, terwijl schurende reinigingsmiddelen krassen kunnen veroorzaken op het oppervlakte/de oppervlaktes.
- Reinig de buitenvlakken van het apparaat met een vochtige doek en droog ze vervolgens volledig af.
- Zorg ervoor dat er geen water het apparaat (bijvoorbeeld via de schakelaar) of de basis binnendringt.

Instrukcje bezpieczeństwa

- Produkt ten może być obsługiwany przez dzieci w wieku od 8 lat i przez osoby o zmniejszonych możliwościach psychicznych, sensorycznych i umysłowych czy braku doświadczenia i wiedzy, jeśli będą pod nadzorem lub zostaną dokładnie poinstruowane w zakresie użytkowania produktu w bezpieczny sposób i zrozumieją związane z tym zagrożenia.
- Nie wolno dopuszczać, aby dzieci bawiły się produktem.
- Czyszczenie i konserwacja przez użytkownika nie może być przeprowadzana przez dzieci chyba, że będą one nadzorowane.
- Uszkodzony przewód zasilający może wymienić wyłącznie autoryzowany agent serwisowy w celu uniknięcia zagrożeń.

Instrukcje bezpieczeństwa

- Przed pierwszym użytkowaniem zapoznaj się uważnie z tą instrukcją obsługi, a sprzedając produkt przekaż ją nowemu właścicielowi. Zwróć uwagę na ostrzeżenia znajdujące się na produkcie i w tej instrukcji. Zawiera ona ważne informacje dotyczące Twojego bezpieczeństwa, użytkowania i utrzymania sprzętu.
- Korzystaj z urządzenia tylko zgodnie z jego przeznaczeniem i tylko z polecanymi akcesoriami i częściami. Niewłaściwe lub złe użytkowanie może doprowadzić do zagrożenia.
- Nigdy nie pozostawiaj włączonego produktu bez nadzoru.
- Nie kłaść na produkcie żadnych ciężkich przedmiotów.
- W trakcie czyszczenia czy użytkowania nigdy nie zanurzać podzespołów elektrycznych produktu w wodzie. Nigdy nie wkładać produktu pod strumień bieżącej wody.
- Pod żadnym pozorem nie próbuj naprawiać urządzenia samodzielnie (np.: uszkodzonego kabla zasilania, gdy produkt zostanie upuszczony, itp.). W celu dokonania napraw skonsultuj się z autoryzowanym serwisem.
- Napięcie sieci zasilania musi być zgodne z informacją o napięciu nominalnym, znajdującą się na tabliczce znamionowej produktu.
- Tylko wyciągnięcie wtyczki z kontaktu odłącza urządzenie całkowicie od sieci elektrycznej. Proszę się upewnić, że wtyczka znajduje się w dobrym stanie.
- Unikać uszkodzeń kabla zasilania, które mogą być spowodowane skręceniem się kabla czy jego kontaktu z ostrymi krawędziami.
- Produkt ten wraz z jego kablem zasilania i wtyczką trzymać z dala od wszystkich źródeł ciepła, takich jak np.: kuchenki mikrofalowe, płyty grzejne i inne urządzenia/obiekty wytwarzające ciepło.
- Odłączać z gniazdka zasilania tylko poprzez chwyt dłonią za wtyczkę. Nie ciągnąć za kabel.
- Wyjmować wtyczkę z gniazdka, gdy produkt nie jest używany, w przypadku uszkodzenia, przed podłączeniem lub odłączeniem akcesoriów oraz przed każdym czyszczeniem.
- Produkt użytkować tylko w suchych pomieszczeniach, nigdy na otwartym powietrzu.
- Produkt kłaść na płaskiej, stabilnej i antypoślizgowej powierzchni.
- Nigdy
 - nie używaj i nie umieszczaj urządzenia w pobliżu ognia (kominek, grill, świece), wody (ochłapanie, wazony, oczka wodne, wanny);
 - nie wystawiaj urządzenia na bezpośrednie działanie promieni słonecznych, kurzu i dużej wilgotności.
- Produkt ten nie nadaje się do zastosowań komercyjnych. Jest przeznaczony jedynie do użytkowania w gospodarstwie domowym.
- Przed czyszczeniem poczekaj, aż urządzenie zatrzyma się całkowicie i wyłącz go z kontaktu.
- Aby uniknąć przegrzania nie przykrywaj produktu.
- Wąż i dzbanek nie wchodzą w skład dostawy.
- Prosimy zwracać uwagę na rozdział **Czyszczenie i pielęgnacja**

Polski

Gratulacje!

Dziękujemy za zakup produktu KOENIC. Prosimy o uważne przeczytanie tej instrukcji i zachowanie jej na przyszłość.

Przeznaczenie użytkowe

Produkt nadaje się dopakowania próżniowego żywności i szczelnego zamykania, mniejszych artykułów gospodarstwa domowego oraz tekstyliów do toreb odpowiednich do odsysania podciśnieniowego i pakowania. Imtron GmbH bierze żadnej odpowiedzialności za uszkodzenie produktu, szkody majątkowe czy jakiegokolwiek obrażenia ciała spowodowane nieostrożnym użytkowaniem produktu czy użytkowaniem produktu do celu innego niż ten określony przez producenta.

Przed pierwszym użyciem

Produkt wraz z wyposażeniem należy ostrożnie wyjąć z oryginalnego opakowania. Zaleca się zachowanie oryginalnego opakowania dla późniejszego przechowywania. W celu wyrzucenia oryginalnego opakowania należy postępować zgodnie z obowiązującymi przepisami dotyczącymi utylizacji. W przypadku pytań dotyczących prawidłowej utylizacji należy zasięgnąć porady w miejscowej gminie. Zawartość opakowania należy sprawdzić pod względem kompletności i uszkodzeń. W przypadku braku części w opakowaniu lub w razie stwierdzenia uszkodzeń należy skontaktować się z punktem sprzedaży. Po wypakowaniu urządzenia zapoznaj się z rozdziałem **Czyszczenie i pielęgnacja**. Usuń folię ochronną i naklejki ze stopy żelazka.

Treść

1 x próżniowa pakowarka workowa
10 x toreb próżniowych
1 x rolka próżniowa (20 x 200 cm)
1 x instrukcja obsługi

Dane techniczne

Napięcie szacunkowe : 220 - 240 V~, 50 Hz
Szacunkowa moc : 110 W
Maks. szerokość torby : 30 cm
Maks. podciśnienie : -0,8 bar
Klasa ochrony : II

Elementy kontrolne

- A** Pokrywa
- B** Panel sterowania
- C** Przycisk **Food Dry/Moist**
- D** Przycisk **Speed Normal/Gentle**
- E** Przycisk **VAC/Seal**
- F** Przycisk **Stop**
- G** Przycisk **Seal**
- H** H Pasek zgrzewania/uszczelniania bar
- I** Haczyki blokujące (po obu stronach)
- J** Przycisk zwalniania (obu stron)
- K** Komora próżniowa
- L** Dolną uszczelka komory próżniowej
- M** Uszczelka gumowa
- N** Dysza próżniowa
- O** Przycisk **Canister**

Zwój próżniowy - twórz worki próżniowe

Rozwiń tyle folii, ile potrzebujesz na wykonanie worka. Oprócz ilości niezbędnej na wypełnienie, zaplanuj około 7cm więcej folii. Za pomocą nożyczek obetnij kawałek folii rurkowej tak prosto, jak to możliwe. Uszczelnij jedną stronę folii, aby utworzyć worek próżniowy. Następnie napełnij worek produktami spożywczymi i uszczelnij drugą stronę.

Działanie**Ogólne informacje dotyczące użytkowania wytwarzania podciśnienia i szczelnego zamykania w workach próżniowych**

Rys. 1 Włożyć żywność lub towary do zapakowania do wnętrza worka próżniowego. Włożyć w otwór worka lub torby do komory próżniowej. Sprawdzić, czy worek nie przykrywa dyszy próżniowej.

Rys. 2 Zamknij pokrywę. W razie potrzeby mocno docisnąć pokrywę tak, aby zatrzaski po obu stronach się zamknęły.

**Ostrzeżenie**

Nie odsysać cieczy. Ciecze nie mogą dostawać się do dyszy odsysającej ani do wnętrza produktu.

Wytwarzanie podciśnienia i uszczelnianie lub tylko szczelne zamykanie

Rys. 3 Wykonać żądaną czynność.

A) Pakowanie próżniowe i uszczelnianie

- Przycisk **Food**

Ustawienie Dry: dla suchej żywności i artykułów

Ustawienie Moist: dla mokre lub wilgotnej żywności

- Przycisk **Speed**

Normal: Do zwykłego pakowania próżniowego żywności lub artykułów (względnie twardych)

Gentle: Do delikatnego pakowania próżniowego, np. kruszej żywności lub delikatnych artykułów.

Nacisnąć przycisk **VAC/uszczelki**, aby rozpocząć wytwarzanie podciśnienia i proces pakowania. Zaświeci się kontrolka LED **VAC/Seal**, gdy powietrze jest odsysane z wnętrza torby. Po czym zaczyna się proces zamykania szczelnego torb automatycznie wskazywany przez kontrolkę LED **Seal**. Proces pakowania próżniowego można zatrzymać w dowolnej chwili poprzez wciśnięcie przycisku **Stop**.

B) Tylko szczelne zamykanie

Zamiast naciskania przycisku **VAC/Seal** wciśnięć przycisk **Seal**. W ten sposób torba nie zostanie opróżniona z powietrza, ale zostanie szczelnie zamknięta.

Rys. 4 Gdy kontrolka LED **Seal** zgaśnie, wciśnięć przyciski zwalniające po obu stronach, otworzyć pokrywę i usunąć uszczelnioną torbę próżniową.

Pakowanie próżniowe w odpowiednie pojemniki na żywność

Uwaga: W celu prawidłowego użycia pojemników na żywność, np. podłączania do i odłączania od próżniowej pakowarki workowej czy otwierania pojemników próżniowych z żywnością należy postępować według instrukcji użytkowania i bezpieczeństwa.

Rys. 5 Umieścić z żywności lub towary w pojemniku na żywność (poza zestawem) nadającym się do pakowania próżniowego i zamknąć pokrywę.

Uwaga: Pozostawić prześwit około 2,5 cm pomiędzy żywnością a pokrywą.

Rys. 6 Nasunąć jeden z końców przewodu podciśnieniowego (poza zestawem) na dyszę podciśnieniową, a drugą końcówkę wetknąć w otwór lub nasunąć na zawór z pokrywy pojemnika na żywność.

Rys. 7 Wciśnięć przycisk **Canister** - aby to wykonać, musi być otwarta pokrywa próżniowej pakowarki workowej. Jeżeli żądane podciśnienie zostanie osiągnięte, proces odsysania zatrzyma się automatycznie. Można również zatrzymać proces próżniowy wcześniej, naciskając jeszcze raz przycisk **Canister**. Jeśli użycie odkurzacza po zakończeniu procesu najpierw zdjąć przewód podciśnieniowy od pokrywy pojemnika na żywność a następnie z dyszą podciśnieniową.

Polski

Wskazówki dotyczące tworzenia podciśnienia

- Nie przepelniać toreb; zostawiać wystarczającą długość przy otworze torby tak, aby mogła być łatwo umieszczona w komorze próżniowej.
- Upewnić się, że otwór torby jest suchy, czysty, płaski i absolutnie wolny od zmarszczeń. Mokry, brudny czy pofalowany otwór torby może być niewystarczająco szczelny lub może wyciekać.
- Aby zapobiec zagnieceniom na złączu podczas próżniowego pakowania materiałów sypkich, delikatnie rozciągnąć płasko torbę lub worek podczas wkładania go do komory próżniowej i przytrzymać go naciągniętego, aż pompa zaczynie pracować (ewentualnie może być potrzebna 2 osoba).
- Pakowanie podciśnieniowe nie może całkowicie zastąpić chłodzenia ani zamrażania żywności. Łatwo psująca się żywność nadal musi być chłodzona lub mrożona.
- W przypadku elementów uszczelniania podciśnieniowego z ostrymi krawędziami, należy chronić worki czy torby przed przebicciem przez owijanie elementów w miękkim materiale amortyzującym, takim jak bibuła.
- W celu uzyskania lepszych rezultatów przed zapakowaniem próżniowym owoce wstępnie zamrozić, a warzywa podgotować.
- Zalecane są przerwy 40-sekundowe po uszczelnieniu po uszczelnieniu czy zapakowaniu próżniowym.
- Jeśli nie masz pewności, czy Twoja torba została zamknięta prawidłowo, po prostu ponownie ją szczelnie zamknij.

Czyszczenie i konserwacja**Ostrzeżenie**

- Przed rozpoczęciem czyszczenia urządzenie należy odłączyć od zasilania i odstawić do całkowitego ostygnięcia. Elektrycznych części urządzenia nie należy nigdy zanurzać w wodzie — ani podczas czyszczenia, ani podczas pracy. Urządzenia nie należy nigdy umieszczać pod bieżącą wodą.
- Do czyszczenia nie należy nigdy używać rozpuszczalników, silnych środków czyszczących, twardych szczotek, metalowych ani ostrych przedmiotów. Rozpuszczalniki są szkodliwe dla zdrowia ludzkiego i mogą uszkodzić plastikowe części; silne środki i przybory do czyszczenia mogą natomiast porysować powierzchnię.
- Oczyszczyć wszystkie zewnętrzne powierzchnie urządzenia wilgotną ściereczką i osuszyć je całkowicie.
- Należy uważać, aby woda nie dostała się do wnętrza urządzenia (np. przez przełącznik) ani pod podstawkę.