



## BLAST MAX PORTABLE BLENDER BC251UK | HASZNÁLATI UTASÍTÁS

# FONTOS BIZTONSÁGI UTASÍTÁSOK

KÉRJÜK HASZNÁLAT ELŐTT OLVASSA EL EZEKET AZ UTASÍTÁSOKAT - CSAK HÁZTARTÁSI HASZNÁLATRA

	<b>Olvassa el és tekintse át a kezelési és használati utasításokat.</b>
	<b>Olyan veszély jelenlétét jelzi, amely személyi sérülést, halált vagy jelentős anyagi kárt okozhat, ha a szimbólummal ellátott figyelmeztetést figyelmen kívül hagyják.</b>
	<b>Kizárólag háztartási használatra.</b>
	<b>A töltőegység kábelének csatlakoztatási helyét jelzi.</b>
	<b>Ne merítse semmilyen folyadékba.</b>
	<b>Jelzi, hogy az elektromos berendezéseknek a táphálózathoz való csatlakoztatásához külön tápegységre van szükség. Csak olyan tápegységgel használható, amelynek típusreferenciája 100-240V-50/60Hz 0,5A bemenet / 13,3V egyenáramú kimenet 0,75A.</b>
<b>Elektromos készülékek használatakor mindig be kell tartani az alapvető biztonsági óvintézkedéseket, beleértve a következőket:</b>	

**⚠ FIGYELMEZTETÉS:** A sérülés, tűz, áramütés vagy anyagi kár kockázatának csökkentése érdekében mindig be kell tartani az alapvető biztonsági óvintézkedéseket, beleértve az alábbi számozott figyelmeztetéseket és az azt követő utasításokat. Ne használja a készüléket a rendeltetésétől eltérő célra.

- A készülék és tartozékai használata előtt olvassa el az összes használati utasítást.
- Csak olyan tápegységet használjon, amelynek extra alacsony feszültsége megfelel a motoralap alján lévő jelölésnek.
- MINDIG** legyen óvatos a CrushBlade szerelvény tisztításakor az edény belsejében. A pengék élesek, óvatosan bánjon velük. A CrushBlade Assembly kezelésének elmulasztása sérülést okozhat.
- A kicsomagolás és a készülékek beállítása során szánjon időt és legyen óvatos. Ez a készülék éles pengéket tartalmaz, amelyek rossz kezelés esetén sérülést okozhatnak.
- Végezzen leltárt a készülék teljes tartalmáról, hogy megbizonyosodjon arról, hogy a készülék megfelelő és biztonságos üzemeltetéséhez szükséges összes alkatrész megvan.
- Használat előtt mosson el minden olyan alkatrészt, amely érintkezhet élelmiszerrel. Kövesse a jelen használati útmutatóban található mosási utasításokat.
- NE** keverjen forró, pezsgő vagy szénsavas folyadékokat, mivel ez nyomásnövekedést okozhat, ami égési vagy egyéb sérülések kockázatát eredményezheti a felhasználó számára.
- NE** tölts meg a keverőedényt a MAX FILL vonal fölé.
- A pengék élesek. Óvatosan kezelje.
- Betöltés és működtetés közben tartsa távol a kezét, haját és ruházatát a tartályból. **NE** tegye a kezét az edény belsejébe vagy a CrushBlade szerelvény közelébe. A pengék akkor is aktiválódhatnak, ha a kortyolófedelelt eltávolítja.
- Távolítsa el az eszközöket a feldolgozás előtt. Ennek elmulasztása a keverőedény sérülését vagy széttrésztését okozhatja, ami személyi sérüléshez vezethet.
- Az akkumulátor sérüléséből eredő tűzveszély elkerülése érdekében **NE** merítse a motor alapját semmilyen folyadékba.
- NE** tárolja a szabadban, és **NE** engedje, hogy a motor alaplapja bármilyen folyadékkal érintkezzen.
- NE** engedje, hogy a készüléket gyermekek kezeljék, vagy játékként használják. Szoros felügyelet szükséges, ha bármilyen készüléket gyermekek közelében használnak.
- Ezt a készüléket **NEM** használhatják csökkent fizikai, érzékszervi vagy szellemi képességekkel rendelkező, illetve tapasztalat és ismeretekkel nem rendelkező személyek, kivéve, ha a biztonságukért felelős személy felügyeli vagy oktatja őket a készülék használatára vonatkozóan.

# FONTOS BIZTONSÁGI UTASÍTÁSOK

KÉRJÜK HASZNÁLAT ELŐTT OLVASSA EL EZEKET AZ UTASÍTÁSOKAT - CSAK HÁZTARTÁSI HASZNÁLATRA

- 16 Minden használat előtt ellenőrizze a CrushBlade Assembly-t a sérülések szempontjából. Ha a penge elgöbült vagy sérülés gyanúja merül fel, lépjen kapcsolatba a SharkNinja vállalattal a csere érdekében.
- 17 **NE** próbálkozzon a pengék élezésével.
- 18 **NE** engedje, hogy a készülék bármely része forró felületekkel érintkezzen, beleértve a kályhákat és más fűtőberendezéseket is.
- 19 A készüléket **MINDIG** száraz és vízszintes felületen használja.
- 20 Betöltés és működtetés közben tartsa távol a kezét, haját és ruházatát a tartálytól.
- 21 **CSAK** a termékhez mellékelt vagy a SharkNinja által ajánlott tartozékokat és kiegészítőket használja. A nem a SharkNinja által ajánlott vagy forgalmazott tartozékok használata tüzet, áramütést vagy sérülést okozhat.
- 22 A készülék működése és kezelése során kerülje a mozgó alkatrészekkel való érintkezést.
- 23 **NE** működtesse a készüléket üres tartállyal.
- 24 **NE** mikrohullámú sütőben melegítse a készülékhez mellékelt tartályokat vagy kiegészítőket.
- 25 **NE** végezzen őrlési műveleteket.
- 26 **NE** próbálja meg megkerülni a reteszelő mechanizmust. Ügyeljen arra, hogy az edény és a szifonfedél megfelelően fel legyen szerelve a működés előtt.
- 27 **NE** tegye ki a tartályokat és tartozékait szélsőséges hőmérséklet-változásoknak. Károsodást szenvedhetnek.
- 28 **Soha** ne hagyja a készüléket felügyelet nélkül használat közben.
- 29 Ha úgy találja, hogy a keveretlen összetevők a csésze oldalára tapadnak, kapcsolja ki a készüléket a bekapcsológomb segítségével, és egy kaparóval távolítsa el az összetevőket.
- 30 **NE** próbálja meg eltávolítani az edényt és/vagy a kortyolófedelet a motoralapról, amíg a CrushBlade szerelvény még forog. A fedél és/vagy az edény eltávolítása előtt hagyja, hogy a készülék teljesen megálljon.
- 31 **NE** tárolja az összetevőket hosszabb ideig a turmixolás előtt vagy után. Egyes élelmiszerek aktív összetevőket tartalmazhatnak, vagy olyan gázokat szabadíthatnak fel, amelyek kitérülhetnek, ha lezárít tartályban maradnak, ami túlzott nyomásfelhalmozódást eredményezhet, ami sérülésveszélyt jelenthet.
- 32 Ha a készülék túlmelegszik, egy hőkapcsoló aktiválódik, és ideiglenesen kikapcsolja a motort. A visszaállításhoz kapcsolja ki a Ninja Blast Max hordozható turmixgépet a bekapcsológomb segítségével, és hagyja legalább 60 percig hűlni, mielőtt újra használná.
- 33 **NE** dolgozzon fel a száraz hozzávalókat anélkül, hogy folyadékot adna a keverőedénybe. A készüléket nem száraz keverésre tervezték.
- 34 **CSAK** a fedélnek a használati utasításban megadott helyzetben történő elhelyezésével működtesse. Soha ne tegye a kezét az edénybe, amikor az az alapegységre van helyezve. Ha az ételt le kell nyomni, használjon megfelelő eszközt, pl. spatulát.
- 35 **NE** hűtse vagy fagyassza le a turmixgép motorját.

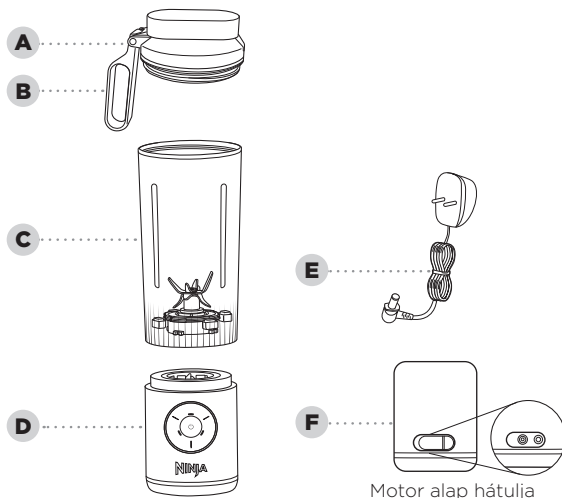
## AKKUMULÁTOR HASZNÁLAT

- 1 A Ninja Blast Max hordozható turmixgép energiaforrása az akkumulátor. Gondosan olvassa el és kövesse a töltési utasításokat.
- 2 **Ne** égesse el a készüléket még súlyos sérülés esetén sem. A lítium-ion akkumulátorok tűz hatására fellobbanhatnak. Mindig megfelelően hasznosítsa újra a lítium-ion akkumulátorral működő termékeket.
- 3 Mivel nincs tápkábel, a pengék véletlenszerű aktiválódását úgy akadályozza meg, hogy a turmixgépet kikapcsolja, amikor nem használja, tisztítás közben vagy a lóvédélelől iszik.
- 4 Tartsa távol az akkumulátort minden fémtárgytól, például gemkapcsoktól, érméktől, kulcsoktól, szögektől vagy csavaroktól. Az akkumulátor pólusainak rövidre zárása növeli a tűz vagy az égési sérülések kockázatát.
- 5 Visszaélészerű körülmények között folyadék ürülhet ki az akkumulátorból. Kerülje az érintkezést ezzel a folyadékkal, mivel irritációt vagy égési sérüléseket okozhat. Ha érintkezés történik, öblítse le vízzel. Ha a folyadék szembe kerül, forduljon orvoshoz.
- 6 Ez a készülék olyan elemeket tartalmaz, amelyeket csak szakképzett személyek cserélhetnek ki.
- 7 Ez a készülék nem cserélhető elemeket és mozgó alkatrészeket tartalmaz, amelyek potenciálisan veszélyt jelenthetnek a felhasználóra.

## MENTSE EL EZEKET AZ UTASÍTÁSOKAT

## ALKATRÉSZEK

- A** Ivófedél
- B** Hordozó fogantyú
- C** Keverőedény beépített CrushBlade-egységgel
- D** Motor alap
- E** Töltőszinór
- F** Töltőport



\*A keverőedény mérete és mennyisége, a tartozékok és a szín modellenként eltérő.

## TÖLTÉS ⚡

Az első használat előtt tölts fel a készüléket a mellékelt töltőkábellel. A töltőcsatlakozó a motoralap hátulján található.

Töltés közben a LED  $\Phi$  ZÖLD színnel villog. Amikor a töltés eléri a 100%-ot, a táp ikon LED-je folyamatosan ZÖLD marad. A teljes feltöltés akár 3 órát is igénybe vehet.

A töltési állapotokkal kapcsolatos további információkért olvassa el a LED-ek fejezetet.

# AZ ELSŐ HASZNÁLAT ELŐTT

**FONTOS:** A folytatás előtt olvassa el a jelen használati útmutató elején található összes figyelmeztetést.

## MEGJEGYZÉS:

- Minden tartozék BPA-mentes. Minden tartozék, kivéve a motor alapját, mosogatógépben mosható. **NE** használjon melegített szárítási ciklust. Győződjön meg róla, hogy az edényt eltávolította a motoralapról, mielőtt az edényt a mosogatógépbe helyezi. Legyen óvatos a CrushBlade szerelvény kezelésénél.
- Alaposan öblítse ki és szárítsa meg levegőn az összes megfelelő alkatrészt.

Távolítson el minden csomagolóanyagot a készülékről. Legyen óvatos a CrushBlade szerelvény kicsomagolásakor, mivel a pengék élesek.

Az edény és a fedél tisztításához vegye le az edényt a motoralapról, vegye le a fedelet, és adjon hozzá meleg vizet a MIN LIQUID vonalig. Ezután adjon hozzá egy kis csepp mosogatószert. Rögzítse biztonságosan a fedelet az edényre, rögzítse az edényt a motoralaphoz, és keverje össze. A keverés befejezése után vegye le az edényt a motoralapról, és ürítse ki a tartalmát a mosogatóba. Öblítse le az edényt és a fedelet meleg vízzel, majd hagyja megszáradni a levegőn.

Tisztításkor **NE** merítse a motor alapját vízbe. Legyen óvatos a CrushBlade Assembly kezelésénél, mivel a pengék élesek.

# A KEZELŐPANEL HASZNÁLATA

## PROGRAMOK:

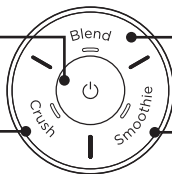
### BEKAPCSOLÓ GOMB

A készülék be- és kikapcsolása. Az akkumulátor ikon LED-ek jelzik az akkumulátor állapotát.

### CRUSH

Az Auto-iQ program jégzúzó teljesítményt biztosít fagyasztott italokhoz.

A program kevesebb mint 60 másodpercig fut.



### BLEND

30 másodperces kézi turmix üzemmód turmixokhoz és fehérjeturmixokhoz.

### SMOOTHIE


Az Auto-iQ program friss és fagyasztott gyümölcsökből készült turmixokhoz. A program kevesebb mint 60 másodpercig fut.

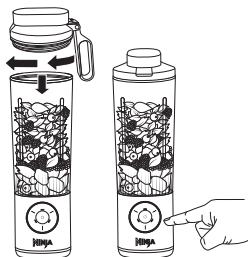
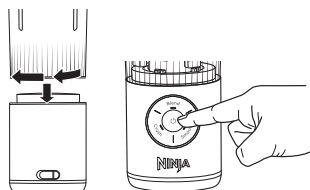
LED mutatja	AKKUMULÁTOR LED-ek
Minden program folyamatosan FEHÉREN világít.	Készen áll a keverésre— megjeleníti az akkumulátor élettartamának színét.
folyamatos ZÖLD	Teljesen feltöltve.
villogó ZÖLD	Töltési állapot.
folyamatos PIROS	Alacsony akkumulátortöltöttségű egység.
villogó PIROS	Lemerült akkumulátor-töltést igényel.

LED mutatja	HIBAELHÁRÍTÁS	Megoldások
Minden program villogó FEHÉR	Helytelenül telepített edény	Helyezze vissza az edényt a motorlapra, az óramutató járásával megegyező irányba csavarva, amíg az edény a helyére nem kattán.
Kiválasztott BLEND program Villogó LILA	Blokkolt pengék	Az összetevők a pengékben ragadtak. Adjon hozzá több folyadékot, vagy vegye le az edényt a motorlapról, és rázza ki az eltömődést, mielőtt visszahelyezi az edényt, és újra turmixol.
Programok folyamatos Narancs	Motorbázis túlmelegedése	Hagyja a motorlapot szobahőmérsékleten legalább 60 percig hűlni, mielőtt újra turmixolna. A motoralap túlmelegedve nem töltődik fel.
Táp LED villogó PIROS & ZÖLD	Helytelen töltő	Húzza ki és keresse meg a megfelelő 13,3V DC, 0,75A töltőt.
Minden LED pirosan villog	Motor működési hiba	Hívja az ügyfélszolgálatot.

# A KEVERŐEDÉNY HASZNÁLATA

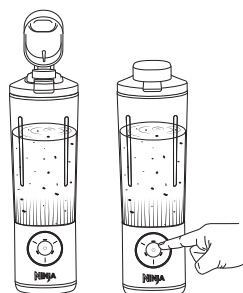
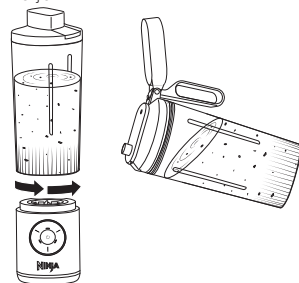
**FONTOS:** A folytatás előtt olvassa el a jelen használati útmutató elején található összes figyelmeztetést.

- 1 Szerelje fel az edényt a motoralpra, az óramutató járásával megegyező irányba forgatva, amíg be nem kattann a helyére.
- 2 Kapcsolja be a készüléket a gomb  megnyomásával, amíg az összes program LED világít, és a világít, amely a hátralévő akkumulátor élettartam színét mutatja. Győződjön meg róla, hogy a készülék teljesen feltöltött (szilárd ZÖLD színű), mielőtt betöltené az edényt.



- 3 Vegye le a fedelet az edényről, és adja hozzá a hozzávalókat, először a folyadékokat, majd a szilárd hozzávalókat. Ha jeget használ, mindig utoljára adja hozzá. NE töltsé az összetevőket a MAX FILL vonalnál tovább. Rögzítse a fedelet az edényre, az óramutató járásával megegyező irányban elforgatva.
- 4 A 30 másodperces keveréshez nyomja meg a BLEND gombot. Friss vagy fagyasztott gyümölcsöt is tartalmazó összetevőkhöz nyomja meg a SMOOTHIE gombot, a csak jeget és folyadékot tartalmazó fagyasztott italokhoz pedig a CRUSH gombot. Nyomja meg a BLEND gombot a szükség esetén újra turmixoljon.

- 5 Amikor a keverés befejeződött, vegye le az edényt a motoralpról az edényt az óramutató járásával ellentétes irányba történő elforgatásával és felemelésével. **NE** vegye ki az edényt, mielőtt a penge megállt volna a mozgásban.
- 6 Nyissa ki az ivőfedelelet az iváshoz, vagy öntse ki a tartalmat egy másik edénybe.



- 7 Kapcsolja ki a készüléket a gomb megnyomásával. Ha a motortalpcsatlakoztatásával szeretne inni, kapcsolja ki a motortalpat ivás előtt.
- 8 A tisztítási és tárolási utasításokat lásd az Ápolás és karbantartás szakaszban.

# ÁPOLÁS ÉS KARBANTARTÁS

## TISZTÍTÁS

A pengék akkor is működnek, ha a fedelet leveszik. Tisztítás előtt mindig vegye le az edényt a motoralapról.

### Gyors tisztítás

Vegye le az edényt a motoralapról, és vegye le a fedelet az edényről. Adjon meleg vizet a MIN LIQUID vonalig, majd adjon hozzá 1 kis csepp mosogatószert. Rögzítse a fedelet az edényre, rögzítse az edényt a motoralapra, és nyomja meg a Blend gombot. Hagyja néhány másodpercig keveredni, majd nyomja meg ismét a BLEND gombot. Vegye le az edényt a motoralapról, ürítse ki a tartalmát, és öblítse le az edényt és a fedelet meleg vízzel. Ha szükséges, nedves ruhával törölje át a motoralapot.

### Kézi mosás

Vegye le az edényt a motoralapról, és mossa le a fedelet és az edényt meleg szappanos vízzel. Használjon mosogatószerrel az edény belsejében lévő CrushBlade szerelvény tisztításához. Legyen óvatos a CrushBlade Assembly tisztításakor, mivel a pengék élesek. Ürítse ki a tartalmát, és öblítse ki az edényt és a fedelet meleg vízzel. NE tegye ki a motor alapját víznek vagy más folyadékoknak. Hagyja az összes alkatrészt a levegőn megszáradni.

### Motor alap

A motoralap **NEM** mosogatógépben mosható, és nem lehet víznek vagy más folyadéknak kitenni vagy vízbe meríteni.

## MÉLYEBB TISZTÍTÁS

### Mosogatógép

Az edény és az ivőfedél mosogatógépben mosható. Ne használjon melegített szárítási ciklust. A mosogatógépbe helyezés előtt győződjön meg róla, hogy az edényt és az ivőfedelelt eltávolította a motoralapról.

## TÁROLÁS

A készüléket függőlegesen, hűvös, száraz helyen tárolja.

**NE** tároljon kevert vagy nem kevert összetevőket a CrushBlade szerelvénytől ellátott edényben. Hosszabb ideig.

**NE** halmozzon tárgyakat az edény tetejére. A megmaradt tartozékokat a készülék mellett tárolja vagy egy olyan szekrényben, ahol nem sérülnek meg és nem jelentenek veszélyt.

# HIBAEHÁRÍTÁSI ÚTMUTATÓ

**▲FIGYELMEZTETÉS:** Az áramütés és a nem szándékos működés veszélyének csökkentése érdekében a hibaelhárítás előtt kapcsolja ki a készüléket.

**A hibaelhárítás során győződjön meg arról, hogy a készülék nem töltődik. Győződjön meg róla, hogy a készülék teljesen feltöltött és az edény megfelelően van beállítva.**

**A vezérlőpanel nem kapcsol ki.**

- Nyomja meg a  gombot a készülék be- és kikapcsolásához.

**Nem keveredik jól; az összetevők összetapadnak.**

- Az edény megtöltésekor kezdje a folyadékkal, majd friss gyümölcsökkel vagy zöldségekkel, ezt követik a leveles zöldségek vagy fűszernövények. Ezután adjon hozzá magvakat, porokat vagy dióvaját. Befejezésül jéggel vagy fagyasztott hozzávalókkal fejezze be.
- Ha a hozzávalók rendszeresen megakadnak, egy kis folyadék hozzáadása általában segít. A turmixgépet turmixolás közben fel is rázhatja, vagy felfordíthatja a turmixgépet, elindíthat egy turmixciklust, majd felfordíthatja a jobb oldalára, hogy az összetevőket turmixolás közben megmentse.

**Az ivófedelel nehéz rászerezni az edényre.**

- Állítsa az összerakott motoralapot egy vízszintes felületre. Helyezze a fedelet az edény tetejére, és igazítsa a meneteket úgy, hogy a fedél laposan üljön. Forgassa el az óramutató járásával megegyező irányban, amíg szorosan zárul.

**Az edényt nehéz összerakni a motoralapra.**

- Állítsa a motoralapot egy vízszintes felületre. Helyezze az edényt a motoralapra, és igazítsa a meneteket úgy, hogy az edény laposan üljön. Forgassa az óramutató járásával megegyező irányba, amíg az edény a helyére nem kattan. Ha az edény megfelelően van felszerelve, a vezérlőpanelen a program LED-ek fehéren világítanak, és a gomb az aktuális akkumulátor töltöttségi szintet mutatja.

## FCC FIGYELMEZTETÉSEK

**MEGJEGYZÉS:** Ezt a terméket tesztelték, és megállapították, hogy megfelel a B osztályú digitális eszközökre vonatkozó határértékeknek az FCC-szabályok 15. része szerint. Ezeket a határértékeket úgy tervezték, hogy ésszerű védelmet nyújtsanak a káros interferenciával szemben a lakossági telepítésben. Ez a termék rádiófrekvenciás energiát termel, használ és sugározhat, és ha nem az utasításoknak megfelelően telepítik és használják, káros interferenciát okozhat a rádiótvádközlésben. Ugyanakkor nincs garancia arra, hogy egy adott telepítésnél nem lép fel interferencia. Ha ez a termék káros interferenciát okoz a rádió- vagy televízió vételben, ami a termék ki- és bekapcsolásával megállapítható, a felhasználónak javasoljuk, hogy próbálja meg az interferenciát az alábbi intézkedések közül egy vagy több intézkedéssel orvosolni: A vevőantenna átállítása vagy áthelyezése. Növelje a termék és a vevőkészülék közötti távolságot. Csatlakoztassa a terméket egy olyan konnektorba, amely más áramkörön van, mint amelyhez a vevő csatlakozik. Forduljon a kereskedőhöz vagy egy tapasztalt rádió/TV-szakemberhez segítségért.

Ez a termék megfelel az FCC-szabályok 15. részének. Az üzemeltetés a következő két feltételhez kötött: Ez a termék nem okozhat káros interferenciát, és a terméknek el kell fogadnia a kapott interferenciát, beleértve a nem kívánt működést okozó interferenciát is.

A megfelelőségért felelős fél által nem kifejezetten jóváhagyott változtatások vagy módosítások érvényteleníthetik a felhasználónak a termék üzemeltetésére vonatkozó jogosultságát.

## **RÖGZÍTSE EZT AZ INFORMÁCIÓT**

Modellszám: \_\_\_\_\_

Sorszám: \_\_\_\_\_

A vásárlás dátuma: \_\_\_\_\_  
(Tartsa meg a nyugtát)

Vásárlás helye: \_\_\_\_\_

## **MŰSZAKI ELŐÍRÁSOK**

Feszültség: 13.3V DC<sup>max</sup>, 0.75A