

# NINJA

**DETECT**  
POWER BLENDER  
+PROCESSOR PRO

## TB401EU

HASZNÁLATI UTASÍTÁS



ninjahome.hu

---

## **RÖGZÍTSE EZT AZ INFORMÁCIÓT**

Modellszám: \_\_\_\_\_

Sorozatszám: \_\_\_\_\_

A vásárlás dátuma: \_\_\_\_\_  
(Őrizze meg a nyugtát)

Vásárlás helye: \_\_\_\_\_

## **MŰSZAKI ADATOK**

Feszültség: 220V - 240V, 50-60Hz

Teljesítmény: 1200 Watt

# FONTOS BIZTONSÁGI UTASÍTÁSOK

HASZNÁLAT ELŐTT KÉRJÜK, OLVASSA EL AZ ÖSSZES HASZNÁLATI UTASÍTÁST - KIZÁRÓLAG HÁZTARTÁSI HASZNÁLATRA



Olvassa el és tekintse át a használati utasítást a termék működésének és használatának megértéséhez.



Olyan veszély jelenlétét jelzi, amely személyi sérülést, halált vagy jelentős anyagi kárt okozhat, ha a szimbólummal ellátott figyelmeztetést figyelmen kívül hagyják.



Kizárólag beltéri és háztartási használatra.

Elektromos készülékek használatakor mindig be kell tartani az alapvető biztonsági óvintézkedéseket, beleértve a következőket:

**⚠ FIGYELMEZTETÉS: A sérülés, tűz, áramütés vagy anyagi kár kockázatának csökkentése érdekében mindig be kell tartani az alapvető biztonsági óvintézkedéseket, beleértve az alábbi számozott figyelmeztetéseket és az azt követő utasításokat. Ne használja a készüléket a rendeltetésétől eltérő célra.**

- 1 A készülék és tartozékai használata előtt olvassa el az összes használati utasítást.
- 2 Ez a termék Ninja Detect Total Crushing & Chopping pengékkel (többretegű pengeegység) és daraboló pengeegységgel van ellátva. **MINDIG** ügyeljen a pengeegységek kezelésére. A pengeegységek szabadon vannak, élesek, és NINCSENEK rögzítve a tartályokban. A pengeegységek kivethetők, hogy megkönnyítsék a tisztítást és szükség esetén a cserét. **KIZÁRÓLAG** a tengely tetejénél fogva fogd meg a pengeegységeket. A pengeegységek gondatlan kezelése vágásos sérülések kockázatával járhat.
- 3 Kezeld óvatosan a Hybrid Edge pengeegységet, mivel a pengék élesek.
- 4 Használat előtt győződj meg arról, hogy minden eszközt eltávolított a tartályokból. Ha az eszközöket nem távolítja el, az a tartályok törését okozhatja, ami személyi sérülést és anyagi károkat eredményezhet.
- 5 **NE** keverjen forró, pezsgó vagy szénsavas folyadékokat vagy összetevőket. Ez túlzott nyomást okozhat, ami sérülésveszélyt vagy a felhasználó megégését eredményezheti.
- 6 A turmixolás befejezése után távolítsd el a Hybrid Edge pengeegységet az egyadagos pohárból. **NE** tárold az összetevőket a pohárban, sem turmixolás előtt, sem utána, ha a pengeegység a pohárhoz van csatlakoztatva. Egyes ételek aktív összetevőket tartalmazhatnak, vagy gázokat bocsáthatnak ki, amelyek zárt tartályban hagyva nyomásnövekedést okozhatnak, ami vágási sérüléshez, égési sérüléshez vagy anyagi károkhoz vezethet.
- 7 Figyelmesen olvassa el és kövesse az összes figyelmeztetést és utasítást. Ez a készülék elektromos csatlakozásokat és mozgó alkatrészeket tartalmaz, amelyek potenciálisan veszélyt jelenthetnek a használatra.
- 8 **MINDIG** szánjon időt és legyen körültekintő a kicsomagolás és a készülék felállítása során. A pengék lazák és élesek. **MINDIG** legyen óvatos a pengék kezelésénél. Ez a készülék éles, laza pengéket tartalmaz, amelyek rossz kezelés esetén sérülést okozhatnak.
- 9 Ellenőrizze a csomag tartalmát, hogy megbizonyosodjon arról, hogy minden szükséges alkatrész megvan a készülék megfelelő és biztonságos használatához.
- 10 A feldolgozás befejezése után győződjön meg arról, hogy a pengeegységet **mielőtt** kiürítené a tartályt, eltávolította. A pengeegységet óvatosan, a tengely tetejénél megfogva emelje ki a tartályból. Amennyiben a pengeegységet nem távolítja el a tartály kiürítése előtt, az vágási sérülés kockázatával járhat.
- 11 Amennyiben a kancsó kiöntőjét használja, tartsa a fedelet a tartályon vagy győződjön meg arról, hogy a fedélzár be van kapcsolva a kiöntés során, hogy elkerülje a vágási sérülés kockázatát.
- 12 **Kizárólag** a Hybrid Edge pengeegység talpának külső pereménél fogja meg. A pengeegység gondatlan kezelése vágási sérülés kockázatával járhat.
- 13 Kapcsolja ki a készüléket, majd húzza ki a csatlakozót az aljzatból, amikor a készüléket nem használja, illetve alkatrészek összeszerelése, szétszerelése vagy tisztítás előtt. A csatlakozó kihúzásához a csatlakozó testét fogja meg, és húzza ki az aljzatból. Soha ne a hajlékony vezetéket megragadva húzza ki.
- 14 Minden használat előtt ellenőrizze a pengeegységek állapotát. Ha egy penge meghajlott vagy sérülés gyanúja merül fel, vegye fel a kapcsolatot a SharkNinja-val a csere megszervezése érdekében.
- 15 **Ne** használja ezt a készüléket kültéren. Kizárólag beltéri, háztartási használatra tervezték.
- 16 **Ne** módosítsa a csatlakozót semmilyen módon.

# FONTOS BIZTONSÁGI UTASÍTÁSOK

HASZNÁLAT ELŐTT KÉRJÜK, OLVASSA EL AZ ÖSSZES HASZNÁLATI UTASÍTÁST - KIZÁRÓLAG HÁZTARTÁSI HASZNÁLATRA

- 17 Ne** használjon olyan készüléket, amelynek vezetéke vagy csatlakozója sérült, vagy ha a készülék meghibásodott, leesett, vagy bármilyen módon megsérült. Ez a készülék nem tartalmaz felhasználó által szervizelhető alkatrészeket. Sérülés esetén vegye fel a kapcsolatot a SharkNinja szervizével.
- 18** A teljes tápkábel nem cserélhető. Sérülés esetén forduljon a SharkNinja szervizéhez.
- 19** Ne használjon hosszabbítót ezzel a készülékkel.
- 20** Az áramütés kockázatának elkerülése érdekében ne merítse vízbe a készüléket, és ne engedje, hogy a tápkábel bármilyen folyadékkal érintkezzen.
- 21 Ne** hagyja, hogy a tápkábel lelógjon az asztalok vagy pultok széléről. A kábel beakadhat, és a készüléket lehúzhatja a munkafelületről.
- 22 Ne** engedje, hogy a készülék vagy a tápkábel forró felületekkel, például tűzhelyekkel vagy más fűtőberendezésekkel érintkezzen.
- 23** A készüléket mindig száraz és vízszintes felületen használja.
- 24 Ne** engedje, hogy gyermekek használják ezt a készüléket vagy játékként kezeljék. Minden esetben biztosítson szigorú felügyeletet, ha a készüléket gyermekek közelében használják.
- 25** Ezt a készüléket **NEM** használhatják csökkent fizikai, érzékszervi vagy szellemi képességekkel rendelkező, illetve tapasztalat és ismeretekkel nem rendelkező személyek, kivéve, ha a biztonságukért felelős személy felügyeli vagy oktatja őket a készülék használatára vonatkozóan.
- 26 CSAK** a termékhez mellékelte vagy a SharkNinja által ajánlott tartozékokat és kiegészítőket használja. A nem a SharkNinja által ajánlott vagy forgalmazott tartozékok, beleértve a befőttesüvegeket is, használata tűz, áramütést vagy sérülést okozhat.
- 27 Soha ne** helyezze a pengeegységet vagy tárcsát a motoralapra anélkül, hogy először ne rögzítette volna a megfelelő tartályhoz (kancsóhoz, pohárhoz vagy feldolgozótalhoz), és ne helyezte volna fel a fedelet.
- 28** Tartsa távol kezét, haját és ruházatát a tartálytól a készülék feltöltése és működtetése során.
- 29** A készülék működése és kezelése során kerülje a mozgó alkatrészekkel való érintkezést.
- 30 NE** töltsen meg a tartályokat a MAX FILL vagy MAX LIQUID vonalakon túl, hogy elkerülje a fedelek vagy tartályok sérülése miatti sérülésveszélyt.
- 31 NE** működtesse a készüléket üres tartállyal.
- 32 Ne** használja mikrohullámú sütőben a készülékhez mellékelte tartályokat vagy kiegészítőket.
- 33 Soha ne** hagyja a készüléket felügyelet nélkül használat közben.
- 34 Ne** dolgozzon fel száraz hozzávalókat az egyadagos pohár és a Hybrid Edge pengeegység, a kancsó és a többretegű pengeegység, vagy a feldolgozótal és a daraboló pengeegység használatával.
- 35 Ne** végezzen őrlési műveleteket az egyadagos pohár és a Hybrid Edge pengeegység, a kancsó és a többretegű pengeegység, vagy a feldolgozótal és a daraboló pengeegység használatával.
- 36 SOHA** ne működtesse a készüléket a fedél és a kupakok nélkül. **NE** próbálja meg megkerülni a reteszelő mechanizmust. Ügyeljen arra, hogy a tartály és a fedél megfelelően fel legyen szerelve a működés előtt.
- 37** Az ételek feldolgozása közben tartsa távol a kezét és az eszközöket a mozgó pengéktől vagy tárcsáktól, hogy csökkentse a súlyos személyi sérülés vagy a turmixgép károsodásának kockázatát. A kaparót **CSAK** akkor szabad használni, amikor a turmixgép nem üzemel.
- 38** Ha keveretlen összetevőket talál a pohár oldalára tapadva, állítsa le a készüléket, távolítsa el a pengeegységet, és használjon kaparót az összetevők fellazításához.
- 39 Ne** nyissa ki a kancsó kiöntőjének fedelét, amíg a turmixgép működik.
- 40** Ha keveretlen összetevőket talál a kancsó oldalára tapadva, állítsa le a készüléket, távolítsa el a fedelet, és használjon spatulát az összetevők fellazításához. Soha ne helyezze a kezét a kancsóba, mivel érintkezhet a pengékkel, ami vágási sérülést okozhat.
- 41 Ne** próbálja meg eltávolítani a tartályt vagy a fedelet a motoralapról, amíg a pengeegység még forog. Várja meg, amíg a készülék teljesen leáll, mielőtt eltávolítaná a fedelet vagy a tartályt.
- 42** Ha a készülék túlmelegszik, egy hőkapcsoló aktiválódik, és ideiglenesen letiltja a motort. A visszaállításához húzza ki a készüléket a hálózatból, és hagyja kb. 30 percig hűlni, mielőtt újra használná.

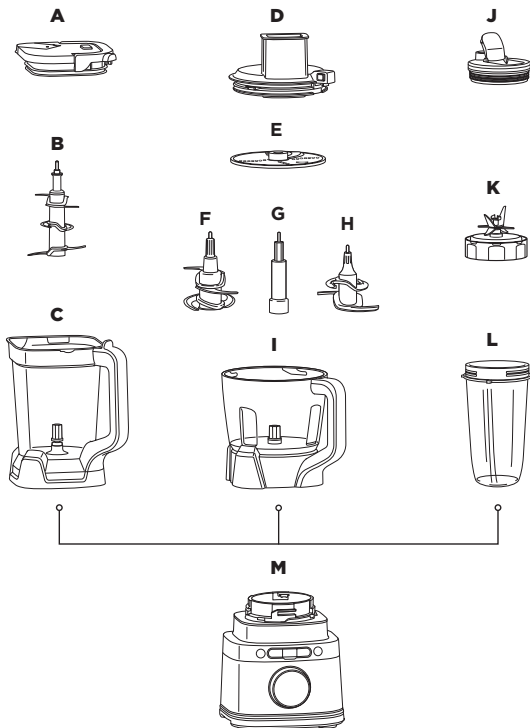
- 
- 43 Ne** tegye ki a tartályokat és kiegészítőket szélsőséges hőmérséklet-változásoknak, mert ezek károsodhatnak.
- 44** A készülék maximális teljesítményét a Hybrid Edge pengeegység és az egyadagos pohár konfigurációja határozza meg. Más konfigurációk kevesebb energiát vagy áramot igényelhetnek.
- 45 Ne** merítse a motoralapot vagy a vezérlőpanelt vízbe vagy más folyadékba. Ne permetezzen semmilyen folyadékot a motoralapra vagy a vezérlőpanelre.
- 46 Ne** próbálja meg élesíteni a pengéket.
- 47** Kapcsolja ki a készüléket, és húzza ki a motoralapot a hálózathoz tartozó tisztítás előtt.
- 48** A készüléket teszttagoló létrehozására tervezték. Nem alkalmas folyamatos dagasztásra. Miután a teszttagoló kialakult, a további dagasztást kézzel végezze el egy munkafelületen. Ha a készülék túlságosan elmozdul a munkafelületen, vegye ki a teszttagolyót, és kézzel dagassza tovább.
- 49 Soha ne** adagoljon ételt kézzel a feldolgozó tálcába. Mindig használja az etetőcsatornához mellékelt nyomórudat a fedéllel együtt.

**ŐRIZZE MEG EZEKET AZ  
UTASÍTÁSOKAT!**

# ALKATRÉSZEK

- A Kancsófedél kiöntőcsővel
- B Ninja Detect Total Crushing & Chopping pengék (többrétegű pengeegység)
- C 2,1 literes teljes méretű kancsó
- D Power Food Processor tál etetőcsatorna-fedél és nyomórúd
- E Fordítható szeletelő/reszelő tárcsa
- F Daraboló pengeegység
- G Tengely
- H Dagasztó pengeegység
- I 1,6 literes Power Food Processor tál
- J Csőfedél
- K Hybrid Edge pengeegység
- L 600 ml-es egyadagos pohár
- M Motoralap (a csatlakoztatott tápkábel nincs feltüntetve)

\*700 ml maximális folyadékcapacitás.



## ELSŐ HASZNÁLAT ELŐTT

**FONTOS:** A folytatás előtt olvassa el a jelen használati útmutató elején található összes figyelmeztetést.

**▲FIGYELMEZTETÉS:** A többrétegű pengeegység és a daraboló pengeegység nincs rögzítve a kancsóban. A többrétegű pengeegységet és a daraboló pengeegységet a tengely tetejénél fogva kezelje.

- 1 Távolítsa el az összes csomagolóanyagot a készülékről. Legyen óvatos a többrétegű pengeegység, a Hybrid Edge pengeegység és a daraboló pengeegység kicsomagolásakor, mivel a pengék szabadon vannak és élesek.
- 2 A Hybrid Edge pengeegységet a pengeegység talpának pereménél fogva kezelje.
- 3 Mossa el a tartályokat, fedeleket és pengeegységeket meleg, szappanos vízben, mosogatáshoz alkalmas, nyéllel ellátott eszközzel, hogy elkerülje a pengékkel való közvetlen érintkezést. Ügyeljen a pengeegységeket eltávolította a tartályokból, mielőtt a mosogatógépbe helyezné azokat. Öblítse le alaposan az összes alkatrészt, és hagyja őket levegőn megszáradni.
- 4 A vezérlőpanelt puha ruhával törölje át, és hagyja teljesen megszáradni használat előtt.
- 5 Törölje le a kezelőpanelt puha ruhával. Használat előtt hagyja teljesen megszáradni.

**MEGJEGYZÉS:** Minden tartozék BPA-mentes. A kiegészítők mosogatógépben, a felső polcon moshatók, de **ne** tisztítsa őket fűtött szárítási ciklussal. Győződjön meg arról, hogy a pengeegységeket és a fedeleket eltávolította a tartályokból, mielőtt a mosogatógépbe helyezné azokat. Ügyeljen a pengeegységek kezelésére, mivel azok élesek.

# BLENDSENSE TECHNOLOGY

Az Intelligent BlendSense program forradalmasítja a hagyományos turmixolást azáltal, hogy érzékeli az összetevőket, és minden alkalommal tökéletesen turmixol. A BlendSense program alapértelmezés szerint aktív. Nyomja meg a gombot, majd a START/STOP gombot. A program elindulása után automatikusan leáll, amikor a turmixolás befejeződik. Ha a program vége előtt szeretné leállítani a turmixolást, nyomja meg újra a tárcsát.

**A BlendSense program indításához egyszerűen nyomja meg a tárcsát.**

1

## SENSE

Elkezdje a turmixolást, hogy érzékelje az összetevőket.



2

## BLEND

Automatikusan kiválasztja a turmixolási sebességet, időt és impulzusokat.



3

## ENJOY

Tökéletesre turmixol, függetlenül az adag méretétől.



A BlendSense ideális sima állagú keverékek elkészítéséhez, például turmixokhoz, jeges italokhoz, smoothie tálakhoz, mártogatósokhoz, pürékhez, tésztákhoz és szószokhoz.

## KEZDETI TURMIXOLÁS



### SENSING (ÉRZÉKELÉS)

Az első 15 másodpercben aktívan állítja a sebességet és az időt az összetevők és a recept mérete alapján.

## TURMIXOLÁSI LEHETŐSÉGEK



### BLENDING

Folyamatosan turmixol, pulzálás nélkül.



### CRUSH AND MAX-CRUSH

Érzékeli a keményebb és fagyasztott összetevőket, majd ennek megfelelően módosítja a pulzálási mintát a sima turmix érdekében.



### THICK MODE

Sűrű, kanállal fogyasztható eredményt hoz létre.



### DOUGH

Feldolgozza a tésztákat és masszákat, beleértve a pite-, pizza- és süteménytésztákat. Használja a dagasztó pengeegységgel.

**MEGJEGYZÉS:** Amint kiválasztja a turmixolási lehetőséget, a kijelzőn az idő másodpercben kezd el növekedni. A teljes idő néhány másodperctől akár közel két percig is terjedhet.

## HIBAÉSZLELÉS



### INSTALL

Világít, ha nincs tartály felszerelve, vagy ha a tartály helytelenül van felszerelve. A probléma megoldásához szerelje fel újra a tartályt.

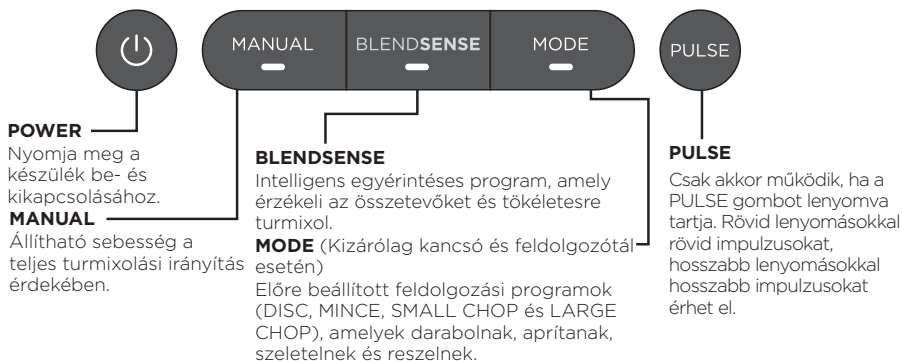


### ADD LIQUID

Az egyadagos pohár használatakor ez világít, ha a turmixolás során a recept több folyadékot igényel. Amikor a tárcsán megjelenik az „ADD LIQUID” üzenet, nyomja meg a START/STOP gombot, és vegye le a poharat az alapról. Adjon hozzá 120–240 ml további folyadékot. Helyezze vissza a poharat, majd nyomja meg a START/STOP gombot, hogy újra elindítsa a BlendSense programot.

# A VEZÉRLŐPANEL HASZNÁLATA

**MEGJEGYZÉS:** Nyomja meg a tárcsát bármely program elindításához vagy leállításához. Forgassa a kiválasztáshoz.



## FELDOLGOZÁSI MÓD PROGRAMOK



**DISC:** Kizárólag feldolgozótálhoz. Használja a fordítható Slicing/Shredding tárcsával.

**MINCE, SMALL CHOP, AND LARGE CHOP:** Kizárólag kancsó és feldolgozótál esetén.

A smart előre beállított programok egyedi szüneteltetési mintákat kombinálnak, amelyek helyett önállóan feldolgoznak.

Nyomja meg a MODE gombot, forgassa a tárcsát a kívánt program kiválasztásához, majd nyomja meg a START/STOP gombot. A program automatikusan leáll, amikor befejeződik. Nyomja meg újra a tárcsát a program előbbi leállításához. Ezek nem működnek együtt a BlendSense programmal vagy a manuális programokkal.

**MEGJEGYZÉS:** A program futási ideje másodpercekben jelenik meg.

## KÉZI PROGRAMOK



Válassza a manuális üzemmódot a turmixolás sebességének és textúrájának teljes irányításához. Nyomja meg a MANUAL gombot, forgassa a tárcsát a kívánt program kiválasztásához, majd nyomja meg a START/STOP gombot. A kiválasztott sebesség minden esetben folyamatosan 60 másodpercig működik. Nyomja meg újra a tárcsát, ha hamarabb szeretné leállítani a programot. A manuális programok nem működnek együtt a BlendSense programmal vagy a feldolgozási mód programokkal.

**VÁLTOZTATHATÓ SEBESSÉGSZABÁLYOZÁS (1-10 SEBESSÉG):** Csak kancsóhoz.

**KEZDJE LASSAN (1-3 SEBESSÉG):** Mindig alacsony sebességgel kezdje, hogy jobban bekeverje az összetevőket, és megakadályozza, hogy azok a tartály oldalához tapadjanak.

**NÖVELJE A SEBESSÉGET (4-7 SEBESSÉG):** A simább turmixokhoz magasabb sebesség szükséges.

Az alacsony sebességek ideálisak a zöldségek darabolásához, de pürékhez és öntetekhez magasabb sebességre van szükség.

**MAGAS SEBESSÉGŰ TURMIXOLÁS (8-10 SEBESSÉG):** Turmixolja addig, amíg el nem éri a kívánt állapotot. Minél tovább turmixol, annál simább és jobban felaprított lesz az eredmény.

**LOW, MEDIUM, HIGH sebesség:** Csak egyadagos pohár és feldolgozó tál.

**MEGJEGYZÉS:** Miután a sebesség ki van választva, a futási idő másodpercekben kezd el növekedni a kijelzőn.

# A KANCSÓ HASZNÁLATA

## FONTOS:

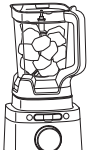
- Az elővigyázatosság érdekében olvassa el az összes figyelmeztetést ennek a használati útmutatónak az elején, mielőtt folytatná.
- Biztonsági funkcióként, ha a kancsó és a fedél nincsenek megfelelően felszerelve, az időzítő az „INSTALL” üzenetet fogja megjeleníteni, és a motor le lesz tiltva. Ha ez történik, ismételje meg az 5. lépést ezen az oldalon.

**FIGYELMEZTETÉS:** A Ninja Detect Total Crushing & Chopping pengék (többrétegű pengeegység) szabadon vannak és élesek, nem rögzítettek a helyükön. Ha a kiöntőcsővel önt, győződjön meg arról, hogy a fedél teljesen le van zárva a turmixkancsón. Ha a fedél eltávolításával önt, először óvatosan távolítsa el a többrétegű pengeegységet, úgy, hogy a tengelyénél fogja meg. Ha ezt nem teszi meg, vágási sérülés kockázata áll fenn.

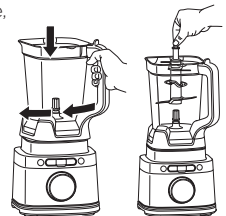
## MEGJEGYZÉS:

- **Ne** adjon hozzá összetevőket, mielőtt befejezné a többrétegű pengeegység felszerelését.
- Ha a többrétegű pengeegység nincs teljesen rögzítve, nem fogja tudni felszerelni és lezárni a fedelet.
- A kancsó fedelének fogantyúja nem fog leengedni, hacsak nincs rögzítve a kancsóra.
- **Ne** dolgozzon fel vagy őröljön száraz összetevőket.
- A legjobb eredmény érdekében friss leveles zöldségeket és gyógynövényeket turmixoljon az egyadagos pohárban.

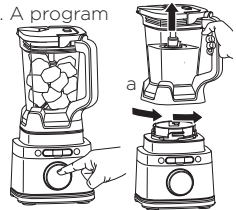
- 1 Csatlakoztassa a motoralapot, és helyezze egy tiszta, száraz, vízszintes felületre, például egy munkalapra vagy asztalra.
- 2 Rakja rá a kancsót a motoralapra. A fogantyút kissé jobbra kell igazítani, és a kancsónak úgy kell állnia, hogy a LOCK szimbólumok láthatóak legyenek a motoralapon. Forgassa a kancsót az óramutató járásával megegyező irányba, amíg be nem kattann a helyére.
- 3 Gondosan fogja meg a többrétegű pengeegységet a tengely tetejénél, és helyezze rá a meghajtó fogaskerékre a kancsó belsejében. Vegye figyelembe, hogy a pengeegység lazán illeszkedik a meghajtó fogaskerékre.



- 4 Adja hozzá a hozzávalókat a kancsóhoz. **NE** adjon hozzá hozzávalókat a MAX LIQUID vonalnál tovább.
- 5 Helyezze a fedelet a kancsóra. Nyomja le a fogantyút, amíg az a helyére nem kattann. Miután a fedél a helyén rögzült, nyomja meg a bekapcsológombot a készülék bekapcsolásához. A BlendSense program világitani fog.

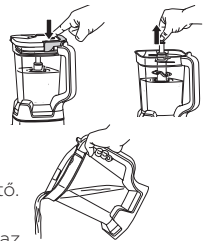


- 6a A BlendSense program használata esetén egyszerűen nyomja meg a tárcsát. A program automatikusan leáll, ha befejeződött. A készülék bármikor leállításához nyomja meg újra a tárcsát.
- 6b A Processing Mode (feldolgozási mód) program használata esetén válassza a MODE lehetőséget, majd a tárcsával válassza ki a kívánt programot. Az indításhoz nyomja meg a tárcsát. A program automatikusan leáll, ha befejeződött. A készülék bármikor történő leállításához nyomja meg ismét a tárcsát.
- 6c Ha kézi programot használ, válassza a MANUAL opciót, majd a tárcsával válassza ki a kívánt sebességet (1-10). A kezdéshez nyomja meg a tárcsát. Miután az összetevők elérték a kívánt állagot, nyomja meg újra a tárcsát, vagy várjon 60 másodpercet, amíg a készülék automatikusan leáll.



- 7 A kancsó motoralapról való eltávolításához fordítsa el a kancsót az óramutató járásával ellentétes irányba, majd emelje fel.
- 8a A hígabb keverékek kiöntéséhez győződjön meg arról, hogy a fedél a helyén van, majd nyissa ki a kiöntőcső kupakját.

- 8b Sűrűbb keverékek esetén, amelyeket nem lehet kiönteni a kiöntőcsővön keresztül, vegye le a fedelet és a többrétegű pengeegységet, mielőtt kiöntené. A fedél eltávolításához nyomja meg a RELEASE gombot, és emelje fel a fogantyút. A pengeegység eltávolításához óvatosan fogja meg a tengely tetejénél fogva, és húzza egyenesen felfelé. A kancsó ezután kiüríthető.
- 9 Kapcsolja ki a készüléket a bekapcsoló gomb megnyomásával. Ha végzett, húzza ki a készüléket a konnektorból. A tisztítási és tárolási utasításokat lásd az Ápolás és karbantartás szakaszban.



# A POWER FOOD FELDOLGOZÓ TÁL PENGEEGYSÉGEINEK HASZNÁLATA

## FONTOS:

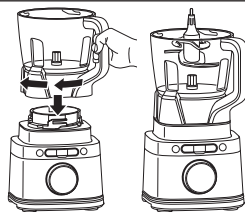
- A folytatás előtt olvassa el a jelen használati útmutató elején található összes figyelmeztetést.
- Biztonsági funkciójént, ha a feldolgozó tál és a fedél nincs megfelelően felszerelve, az időzítő INSTALL kijelzést jeleníti meg, és a motor kikapcsol. Ha ez megtörténik, ismétlje meg az 5. lépést ezen az oldalon.

**FIGYELMEZTETÉS:** A daraboló pengeegység laza, éles, és nincs rögzítve a helyén. Mielőtt eltávolítaná a turmixolt összetevőket a tálból, óvatosan távolítsa el először a pengeegységet, úgy, hogy a tengelyénél fogja meg. Ha ezt nem teszi meg, vágási sérülés kockázata áll fenn.

## MEGJEGYZÉS:

- **NE** dolgozzon fel vagy őröljön száraz hozzávalókat.
- **NE** adjon hozzá összetevőket a pengeegység felszerelésének befejezése előtt.
- Ugyanazokat az utasításokat kövesse a Dagasztó pengeegység felszereléséhez, mint a Daraboló pengeegységhez.

- 1 Csatlakoztassa a motoralapot, és helyezze egy tiszta, száraz, vízszintes felületre, például egy munkalapra vagy asztalra.
- 2 Rakja rá a Power Food Processor tálat a motoralapra, és forgassa el az óramutató járásával megegyező irányba, amíg be nem kattann a helyére.
- 3 A pengeegység felszereléséhez ügyeljen a biztonságra, és fogja meg a daraboló pengeegységet a tengely tetejénél, majd helyezze rá a meghajtó fogaskerékre a tál belsejében. Vegye figyelembe, hogy a daraboló pengeegység lazán illeszkedik a meghajtó fogaskerékre.
- 4 Adja hozzá a hozzávalókat a tálhoz, ügyelve arra, hogy ne lépje túl a MAX FILL vonalat.



- 5 Helyezze az adagolónyílás fedelét a tálra, és forgassa az óramutató járásával megegyező irányba, amíg egy kattantást nem hall, ami jelzi, hogy a fedél a helyén van. Miután a fedél a helyén rögzült, nyomja meg a bekapcsológombot a készülék bekapcsolásához. A BlendSense program világítani fog.

- 6a A BlendSense program használata esetén egyszerűen nyomja meg a tárcsát. A program automatikusan leáll, ha befejeződött. A készülék bármikor leállításához nyomja meg újra a tárcsát.
- 6b Ha feldolgozási mód programot használ, válassza a MODE opciót, majd a tárcsával válassza ki a kívánt programot. A kezdéshez nyomja meg a tárcsát. A program automatikusan leáll, amikor befejeződik. A készüléket bármikor leállíthatja, ha újra megnyomja a tárcsát.



**MEGJEGYZÉS:** A daraboló pengeegység használata során javasolt a MINCE, SMALL CHOP vagy LARGE CHOP program használata. Feldolgozási mód programok nem ajánlottak a dagasztó pengeegység használata esetén.

- 6c Ha manuális programot használ, válassza a MANUAL opciót, majd a tárcsával válassza ki a kívánt sebességet (LOW, MEDIUM vagy HIGH). A kezdéshez nyomja meg a tárcsát. Miután az összetevők elérték a kívánt állapotot, nyomja meg újra a tárcsát, vagy várjon 60 másodpercet, amíg a készülék automatikusan leáll.

**MEGJEGYZÉS:** A dagasztó pengeegység használata során csak alacsony sebességet használjon.



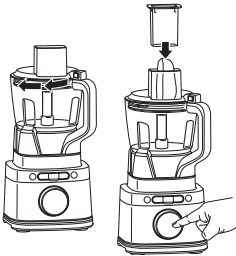
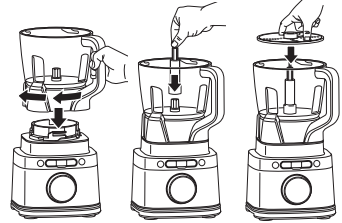
- 7 Miután befejezte, nyomja meg a fedél melletti gombot, hogy feloldja, majd fordítsa el az óramutató járásával ellentétes irányba, és emelje fel a tálból. Mindig távolítsa el a daraboló pengeegységet, mielőtt kiürítené az összetevőket a tálból. A daraboló pengeegység eltávolításához óvatosan fogja meg a tengely tetejénél, és emelje ki a tálból.
- 8 A tál eltávolításához a motoralapról fordítsa el a tálat az óramutató járásával ellentétes irányba, majd emelje fel.
- 9 A készülék kikapcsolásához nyomja meg a Power gombot. Húzza ki a készüléket a hálózathoz, a használat befejezése után. Tisztítással és tárolással kapcsolatos utasításokért lásd a Karbantartás és tisztítás részt.

# A FORDÍTHATÓ SZELETELŐ/RESZELŐ TÁRCSA HASZNÁLATA

## MEGJEGYZÉSEK:

- A szeletelő/reszelő tárcsa fordítható. Használja a "Slider" (Szeletelő) feliratú oldalt szeleteléshez. Óvatosan fordítsa meg a tárcsát a "Shredder" (Reszelő) feliratú oldalra reszeléshez.
- Az etetőcsatorna fedele nyomórudat tartalmaz, amely segíti az ételt a csatornán való áthaladásban.

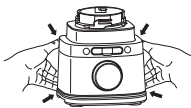
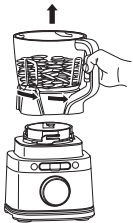
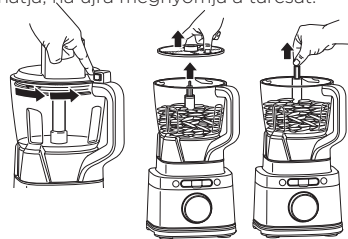
- 1 Csatlakoztassa a motoralapot és helyezze egy tiszta, száraz, vízszintes felületre, például egy pult vagy asztal tetejére.
- 2 Helyezze a Power Food Processor tálat a motoralapra, és forgassa az óramutató járásával megegyező irányba, amíg a helyére nem kattann.
- 3 A fordítható szeletelő/reszelő tárcsa felszereléséhez helyezze a tárcsa tengelyét a meghajtó fogaskerékre a tál belsejében. Ezután használja az ujjalámpás nyílásokat, hogy megfogja a fordítható szeletelő/reszelő tárcsát, és helyezze a tengelyre, úgy, hogy a használni kívánt oldal legyen felfelé.



- 4 Helyezze rá az etetőcsatorna fedelét a táltra, és forgassa az óramutató járásával megegyező irányba, amíg egy kattogást nem hall, ami jelzi, hogy a fedél rögzítve van. Miután a fedél a helyén van, nyomja meg a Power gombot a készülék bekapcsolásához. A BlendSense program világítani fog.
- 5a Ha feldolgozási mód programot használ, válassza a MODE opciót, majd a tárcsával válassza a DISC lehetőséget.
- 5b Ha manuális programot használ, válassza a MANUAL opciót, majd a tárcsával válassza ki a kívánt sebességet (alacsony sebesség ajánlott).

**MEGJEGYZÉS:** Nem ajánlott a BlendSense program használata a fordítható szeletelő/reszelő tárcsával.

- 6 Nyomja meg a tárcsát a program elindításához. Adja hozzá a feldolgozott összetevőket, amelyeket szeletelni vagy reszelni szeretne, a etetőcsatornán keresztül, a fedél nyílásán. Használja a nyomórudat, hogy segítsen az összetevők átvezetésében a csatornán. A program automatikusan leáll, miután befejeződött. A készüléket bármikor leállíthatja, ha újra megnyomja a tárcsát.
- 7 A fedél eltávolításához nyomja meg a fedél melletti gombot, hogy feloldja, majd fordítsa el az óramutató járásával ellentétes irányba. Emelje le a fedelet a tálról.
- 8 Az ujjnyílások segítségével óvatosan emelje ki a korongot a tálból. Ezután fogja meg a tengely tetejénél, és emelje ki a tengelyt a tálból.



- 9 A tál eltávolításához a motoralapról fordítsa el a tálat az óramutató járásával ellentétes irányba, majd emelje fel.
- 10 A készülék kikapcsolásához nyomja meg a Power gombot. Húzza ki a készüléket a hálózathoz, a használat befejezése után. Tisztítással és tárolással kapcsolatos utasításokért lásd a Karbantartás és tisztítás részt.

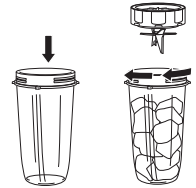
# AZ EGYADAGOS POHÁR HASZNÁLATA

**FONTOS:** A folytatás előtt olvassa el a jelen használati útmutató elején található összes figyelmeztetést.

## ▲FIGYELMEZTETÉS:

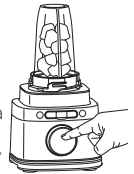
- A Hybrid Edge pengeegységet óvatosan kezelje, mivel a pengék élesek.
- Az összetevők feldolgozása előtt távolítsa el az eszközöket. Ha nem távolítja el őket, az a Single-Serve pohár sérüléséhez vagy széttréséséhez vezethet, ami személyi sérülést okozhat.
- Ne turmixoljon forró, pezsgő vagy szénsavas folyadékokat. Ezt megtenni túlzott nyomásnövekedést okozhat, ami vágási sérülést és/vagy égési sérülést okozhat.
- Ne dolgozzon fel vagy őrljön száraz összetevőket.
- A Hybrid Edge pengeegységet a turmixolás befejezése után távolítsa el az egyadagos pohárból. Ne tárolja az összetevőket a pohárban a turmixolás előtt vagy után, ha a pengeegység csatlakoztatva van. Egyes ételek aktív összetevőket tartalmazhatnak, vagy gázokat bocsáthatnak ki, amelyek zárt tartályban hagyva tágulhatnak, és túlzott nyomásnövekedést okozhatnak, ami sérülés kockázatát jelenthet.

- 1 Csatlakoztassa a motoralapot, és helyezze egy tiszta, száraz, vízszintes felületre, például egy pult vagy asztal tetejére.
- 2 Adja hozzá az összetevőket az egyadagos pohárhoz. Ne adjon hozzá összetevőket a poháron lévő MAX LIQUID jelzés felett.
- 3 Helyezze a Hybrid Edge pengeegységet a pohár tetejére. Forgassa el a fedelet az óramutató járásával megegyező irányba, amíg szorosan le nem záródik.

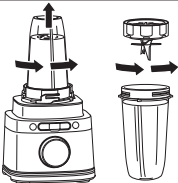


- 4 Fordítsa meg a poharat, és helyezze a motoralapra. Igazítsa a pohár fülét a bázison található bemenetekhez, majd forgassa el a poharat az óramutató járásával megegyező irányba, amíg a helyére nem kattán. Miután a pohár rögzült, nyomja meg a Power gombot a készülék bekapcsolásához. A BlendSense program világitani fog.

- 5a Ha a BlendSense programot használja, egyszerűen nyomja meg a tárcsát. A program automatikusan leáll, amikor befejeződik. A készüléket bármikor leállíthatja, ha újra megnyomja a tárcsát.
- 5b Ha manuális programot használ, válassza a MANUAL opciót, majd a tárcsával válassza ki a kívánt sebességet (LOW, MEDIUM vagy HIGH). A kezdéshez nyomja meg a tárcsát. Miután az összetevők elérték a kívánt állapotot, nyomja meg újra a tárcsát, vagy várjon 60 másodpercet, amíg a készülék automatikusan leáll.

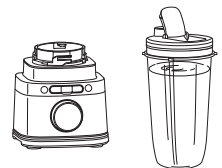


**MEGJEGYZÉS:** A feldolgozási módú programok csak a kancsóval kompatibilisek.



- 6 A pohár eltávolításához a motoralapról fordítsa el a poharat az óramutató járásával ellentétes irányba, majd emelje fel.
- 7 A Hybrid Edge pengeegység eltávolításához forgassa el a fedelet az óramutató járásával ellentétes irányba. Ne tárolja a turmixolt tartalmat a pengeegység csatlakoztatásával. Ügyeljen a pengeegység kezelésére, mivel a pengék élesek.

- 8 A készülék kikapcsolásához nyomja meg a Power gombot. Húzza ki a készüléket a hálózatról a használat befejezése után. Tisztítással és tárolással kapcsolatos utasításokért lásd a Karbantartás és tisztítás részt.
- 9 Ha útközben szeretné fogyasztani italát, helyezze a kiöntőfedőt a pohárra, és forgassa el az óramutató járásával megegyező irányba, amíg szorosan le nem záródik. Az összetevők tárolásához a pohárban csak a kiöntőfedőt használja.



## TISZTÍTÁS

Válassza szét az összes alkatrészt. Mossa ki az összes tartályt meleg, szappanos vízben, puha ruhával.

### • Kézi mosás

Mossa le a pengeegységeket meleg, szappanos vízben, mosogatáshoz alkalmas, nyéllel ellátott eszközzel, hogy elkerülje a pengékkel való közvetlen érintkezést. Ügyeljen a pengeegységek kezelésére, mivel a pengék élesek. Öblítse le alaposan az összes alkatrészt, és hagyja őket levegőn megszáradni.

### • Mosogatógép

A tartozékok mosogatógépben moshatóak, de **NEM** szabad melegített szárítási ciklusban tisztítani. A mosogatógépbe helyezés előtt győződjön meg róla, hogy a pengéket kivették a tartályokból. Legyen óvatos a pengeegységek kezelésénél.

### • Motor alap

Tisztítás előtt kapcsolja ki a készüléket, és húzza ki a motoralapot. Törölje át a motortalpat tiszta, nedves ruhával. **NE** használjon dörzsölő kendőket, párnákat vagy keféket a motoralap tisztításához.

## TÁROLÁS

A zsinór tárolásához tekerje fel a zsinórt a motoralap hátsó részének közelében lévő kampós rögzítőre. Tárolás céljából **NE** tekerje a zsinórt az alap aljára. Tárolja a készüléket függőlegesen, és az összes pengeegységet tárolja a saját tartályában vagy a saját tartályához rögzítve, a fedelét a helyére zárva.

**Ne** tároljon turmixolt vagy nem turmixolt összetevőket az egyadagos pohárban, ha a Hybrid Edge pengeegység csatlakoztatva van.

**Ne** helyezzen tárgyakat a tartályok tetejére. Tárolja a tartozékokat a készülék mellett vagy egy szekrényben, ahol nem sérülhetnek meg és nem jelentenek veszélyt.

## A MOTOR ÚJRAINDÍTÁSA

Ez a készülék biztonsági rendszerrel rendelkezik, amely megakadályozza a motor és a meghajtórendszer károsodását, ha véletlenül túlterheli azt. Ha a készülék túlterhelődik, a motor ideiglenesen kikapcsol. Ha ez bekövetkezik, kövesse az alábbi visszaállítási eljárást.

**1** Húzza ki a készüléket a konnektorból.

**2** Hagyja a készüléket körülbelül 15 percre hűlni.

**3** Távolítsa el a tartály fedelét és a pengeegységet. Üritse ki a tartályt, és győződjön meg arról, hogy semmilyen összetevő nem akadályozza a pengeegység működését.


**FONTOS:** Gondoskodjon arról, hogy a maximális kapacitásokat ne lépje túl. Ez a készülék túlterhelésének legjellemzőbb oka.

Ha készülékének szervizelésre van szüksége, kérjük vegye fel velünk a kapcsolatot a [ninjahome.hu](http://ninjahome.hu) weboldalon.

# HIBAELEHÁRÍTÁSI ÚTMUTATÓ

**⚠ FIGYELMEZTETÉS:** Az áramütés és a nem szándékos működés kockázatának csökkentése érdekében a hibaelhárítás előtt kapcsolja ki a készüléket és húzza ki a konnektorból.

**A kijelzőn az "INSTALL" felirat jelenik meg, amint csatlakoztatva van a tápellátáshoz.**

- Helyezze a tartályt az alapra, és forgassa el az óramutató járásával megegyező irányban, amíg a tartály a helyére nem kattán. Nyomja meg a bekapcsológombot  a készülék bekapcsolásához, és a BlendSense program világítani fog, jelezve, hogy a készülék használatra készen áll.

**A kijelzőn "ADD LIQUID" felirat jelenik meg a BlendSense program alatt.**

- Ha a kijelzőn az "ADD LIQUID" felirat jelenik meg a BlendSense program alatt, a készülék azt érzékeli, hogy több folyadékra van szükség a teljes keveréshez. Nyomja meg a START/STOP gombot, vegye ki a csészét az alapból, és adjon hozzá 120-240 ml további folyadékot. Helyezze vissza a csészét az alapra, majd nyomja meg a START/STOP gombot a BlendSense program újbóli futtatásához. Csak az egyadagos csésze használata esetén érhető el.

**A kijelzőn "Er" jelenik meg.**

- Ha a kijelzőn "Er" jelenik meg, húzza ki a készüléket a konnektorból, és hagyja 15 percig hűlni. Távolítsa el a tartály fedelét és a pengeegységet, és ürítse ki a tartalmát, hogy megbizonyosodjon arról, hogy a pengeegység nem akasztják el az összetevők.

**A fedél/Hybrid Edge pengeegység nehezen illeszthető a pohárra.**

- Helyezze a poharat egy vízszintes felületre. Óvatosan helyezze a fedelet vagy a Hybrid Edge pengeegységet a pohár tetejére, és igazítsa a meneteket úgy, hogy a fedél/pengeegység simán illeszkedjen a pohárra. Forgassa az óramutató járásával megegyező irányba, amíg szoros zárást nem ér el.

**A készülék nem kever megfelelően; az összetevők elakadnak.**

- A BlendSense program használata a legegyszerűbb módja a kiváló eredmények elérésének. Az impulzusok és szünetek segítenek az összetevőknek a pengeegység felé rendeződni. Ha az összetevők rendszeresen elakadnak, egy kis folyadék hozzáadása általában segít.
- A pohár megtöltésekor kezdje folyadékkal vagy joghurttal, majd friss gyümölcsökkel vagy zöldségekkel, végül leveles zöldségekkel vagy fűszernövényekkel. Ezután adjon hozzá magvakat, porokat vagy dióvaját. Végül adjon hozzá jeget vagy fagyasztott összetevőket.

**A motoros alap nem tapad a pulthoz vagy az asztalaphoz.**

- Győződjön meg arról, hogy a felület és a tapadókorongok tiszták és szárazak. A tapadókorongok csak sima felületeken tapadnak meg.
- A tapadókorong nem tapad meg bizonyos felületeken, például fán, csempén és nem polírozott felületeken.
- **NE** próbálja meg használni a készüléket, ha a motoralap nem biztonságos felülethez (vágódeszka, tányér, tányér stb.) van rögzítve.

**A készüléket nehéz eltávolítani a pultról tárolás céljából.**

- Helyezze kezét a motoralap mindkét oldala alá, és óvatosan húzza felfelé és maga felé a készüléket.

**A készülék villogó "- -" üzenetet jelenít meg.**

- A készülék képes felismerni, hogy melyik tartály van a motoralapon. Lehet, hogy olyan programot próbál használni, amelyet nem a telepített tartályhoz terveztek. A programok világitanak, jelezve, hogy az egyes tartályokhoz mely programok állnak rendelkezésre.

**Az étel nem egyenletesen van feldarabolva.**

- A legjobb eredményt az aprítás során úgy érheti el, ha a hozzávalók darabjait egyenletes méretűre vágja, és nem tölti túl az edényt.

**A kancsó fedelének fogantyúja nem hajtható le.**

- A fogantyú nem hajtható le, ha a fedél nincs a kancsóhoz rögzítve. Tároláshoz helyezze a fedelet a kancsóra, és nyomja le a fogantyút, amíg az a helyére nem kattán.



## DANSK

Illustrationerne kan afvige fra det aktuelle produkt. Vi bestræber os hele tiden på at forbedre vores produkter, hvorfor specifikationerne i denne brugsanvisning kan blive ændret uden varsel.

NINJA er et registreret varemærke tilhørende Shark Ninja Operating LLC.

© 2024 SharkNinja Operating LLC. TRYKT I KINA

## DEUTSCH

Die Abbildungen können vom tatsächlichen Produkt abweichen. Im ständigen Bemühen um die fortlaufende Verbesserung unserer Produkte behalten wir uns Änderungen der hierin enthaltenen Spezifikationen ohne Ankündigung vor.

NINJA ist eine eingetragene Marke von SharkNinja Operating LLC.

© 2024 SharkNinja Operating LLC. GEDRUCKT IN CHINA

## MAGYAR

Az illusztrációk eltérhetnek a tényleges terméktől. Folyamatosan törekszünk termékeink fejlesztésére, ezért az itt szereplő specifikációk előzetes értesítés nélkül változhatnak.

A NINJA a Shark Ninja Operating LLC bejegyzett védjegye.

© 2024 SharkNinja Operating LLC. PRINTED IN CHINA

## ESPAÑOL

Las ilustraciones pueden variar con respecto al producto. Nos esforzamos continuamente por mejorar nuestros productos, por lo tanto, las especificaciones incluidas en la presente guía están sujetas a cambio sin aviso previo.

NINJA es una marca registrada de SharkNinja Operating LLC.

© 2024 SharkNinja Operating LLC. IMPRESO EN CHINA

## FRANÇAIS

Les illustrations peuvent être différentes du produit réel. Nous nous efforçons d'améliorer constamment nos produits, par conséquent, les spécifications contenues dans ce manuel peuvent être modifiées sans préavis.

NINJA est une marque déposée de Shark Ninja Operating LLC.

© 2024 SharkNinja Operating LLC. IMPRIMÉ EN CHINE

## ITALIANO

Il prodotto illustrato può essere diverso dal prodotto effettivo. Ci impegniamo costantemente a migliorare i nostri prodotti, pertanto le specifiche descritte nel presente documento possono essere soggette a modifiche senza preavviso.

NINJA è un marchio registrato di Shark Ninja Operating LLC.

© 2024 SharkNinja Operating LLC. STAMPATO IN CINA

**SharkNinja Germany GmbH,  
Rotfeder-Ring 9,  
60327 Frankfurt am Main, Germany**

[ninjakitchen.eu](http://ninjakitchen.eu)

## NEDERLANDS

De afbeeldingen kunnen afwijken van het werkelijke product. Wij streven er constant naar om onze producten te verbeteren, daarom zijn de specificaties in dit document onderhevig aan wijzigingen zonder voorafgaande kennisgeving.

NINJA is een geregistreerd handelsmerk van SharkNinja Operating LLC.

© 2024 SharkNinja Operating LLC. GEDRUKT IN CHINA

## NORSK

Illustrasjonene kan avvike fra det faktiske produktet. Vi streber kontinuerlig etter å forbedre produktene våre, derfor kan spesifikasjonene i dette dokumentet bli endret uten varsel.

NINJA er et registrert varemærke som tilhører SharkNinja Operating LLC.

© 2024 SharkNinja Operating LLC. TRYKKET I KINA

## PORTUGUÊS

As ilustrações podem diferir do produto real. Melhoramos continuamente os nossos produtos, assim, as especificações aqui contidas estão sujeitas a alterações sem aviso prévio.

NINJA é uma marca registrada da Shark Ninja Operating LLC.

© 2024 SharkNinja Operating LLC. IMPRESSO NA CHINA

## SUOMI

Kuvat saattavat näyttää erilaisilta kuin varsinainen tuote. Pyrimme jatkuvasti parantamaan tuotteitamme. Siksi tässä annetut tiedot voivat muuttua milloin tahansa ilman erillistä ilmoitusta.

NINJA on Shark Ninja Operating LLC -yhtiön rekisteröity tavaramerkki.

© 2024 SharkNinja Operating LLC. PAINETTU KIINASSA

## SVENSKA

Illustrationerna kan avvika från den verkliga produkten. Vi strävar ständigt efter att förbättra våra produkter och därför kan specifikationerna i detta dokument ändras utan föregående meddelande.

NINJA är ett registrerat varumärke som tillhör Shark Ninja Operating LLC..

© 2024 SharkNinja Operating LLC. TRYCKT I KINA

**SharkNinja Europe Ltd,  
1st/2nd Floor Building 3150,  
Thorpe Park, Century Way,  
Leeds, England, LS15 8ZB**

[ninjakitchen.eu](http://ninjakitchen.eu)