

# ***Shark***<sup>®</sup>

## FAN

### **FA220 Series**

#### HASZNÁLATI ÚTMUTATÓ



# FONTOS BIZTONSÁGI UTASÍTÁSOK

ALKALMAS KÜLTÉRI ÉS CSAK HÁZTARTÁSI HASZNÁLATRA



IPX4 IPX4 ESŐÁLLÓ (A W KIVÉTELÉVEL)

## ⚠ FIGYELMEZTETÉS

A TŰZ, ÁRAMÜTÉS VAGY SÉRÜLÉS VESZÉLYÉNEK CSÖKKENTÉSE ÉRDEKÉBEN: HASZNÁLAT ELŐTT OLVASSA EL AZ ÖSSZES UTASÍTÁST.

1. Ezt a készüléket újratölthető akkumulátor működteti. Az akkumulátort KIZÁRÓLAG a készülékhez mellékelt töltővel töltsse, az akkumulátortöltő kizárólag a GQ36-120300-ABO típusú tápegységgel használható, amelyet a Donguan Gangqi Electronic Co., Ltd. gyártott. A töltő, amely az egyik típusú akkumulátorhoz alkalmas, tűzveszélyt okozhat, ha más típusú akkumulátorral használják.
2. **NE** próbálja meg elpusztítani, eltávolítani vagy szétszerelni az akkumulátorcsomagot a készülékből. **NE** égesse el az akkumulátorcellákat. A rendelkezésre álló újrahasonosítási és/vagy ártalmatlanítási lehetőségekkel kapcsolatos információkért forduljon a helyi hulladékkezelő hatósághoz.
3. A készülékhez egy távirányító tartozik, amely egy gombesemelt tartalmaz. Az elemeket megfelelően ártalmatlanítsa. Az elemeket mindig tartsa távol a gyermekektől (fulladásveszély). Még a használt elemek is sérülést okozhatnak.
4. Az áramütés kockázatának csökkentése érdekében csak olyan aljzathoz csatlakoztassa, amely maradékáram-védőkapcsolóval (RCD) van ellátva.
5. A ventilátort stabil és vízszintes felületen kell használni.
6. Soha ne használja ezt a ventilátort medencék, fürdőkádak, zuhanyzók, medencék vagy más vizet tartalmazó edények közelében.
7. **NE** működtessen semmilyen készüléket sérült tápkábellel vagy akkumulátortöltővel. Dobja ki a készüléket, vagy küldje vissza vizsgálat és/vagy javítás céljából egy harmadik fél által felhatalmazott szervizbe.
8. **NE** vezesse el a kábelt a szőnyeg alatt. **NE** takarja le a töltőszinórt szőnyegekkkel, futókkal vagy hasonló burkolatokkal. **NE** vezesse át a töltő kábelét bútorok vagy készülékek alatt. Tartsa a töltő kábelét távol a nagy forgalmú területektől. Helyezze a töltőt olyan helyre, ahol a vezetékben nem lehet megmenteni.
9. Ha a töltőszinór megsérült, ki kell cserélni.
10. Ezt a készüléket nem szabad olyan személyeknek (beleértve a gyermekeket is) használniuk, akik csökkent fizikai, érzékszervi vagy szellemi képességekkel rendelkeznek, vagy nem rendelkeznek tapasztalattal és ismeretekkel, kivéve, ha a biztonságukért felelős személy felügyeli vagy oktatja őket a készülék használatára vonatkozóan.
11. A gyermekeket felügyelni kell, hogy NE játszanak a készülékkel.
12. A tisztítást és a felhasználói karbantartást gyermekek felügyelete nélkül nem végezhetik.
13. Tisztítás vagy egyéb karbantartás előtt a készüléket ki kell húzni a konnektorból.
14. Csak Shark márkájú tartozékokat használjon.
15. **NE** használja, ha a készülék nem úgy működik, ahogyan kellene, vagy ha leejtették, megsérült, rossz időjárás esetén hosszabb időre a szabadban hagyták a védőburkolat felszerelése nélkül, vagy a vízbe dobták.
16. Kapcsolja ki az összes vezérlőt, mielőtt a készüléket bedugja vagy kihúzza.
17. Húzza ki a konnektorból, ha nem használja, és minden karbantartás vagy tisztítás előtt.

18. A külső/kemény műanyag/nem elektronikus alkatrészeket csak vízzel mossa kézzel. **NE** merítse vízbe. A vegyszeres tisztítás károsíthatja a készüléket.
19. **NE** próbálja meg a készülék elektromos vagy mechanikus funkcióit javítani vagy beállítani, mert ez veszélyt okozhat és a garancia érvényét veszti.



**FIGYELMEZTETÉS: Tartsa az elemeket gyermekektől távol.**

Dispose of coin cell batteries according to local regulations. Even used batteries can cause injury. This product contains a lithium coin cell battery. If a new or used lithium coin cell battery is swallowed or enters the body, it can cause severe internal burns and can lead to death in as little as 2 hours. After changing batteries, always completely close and secure the battery compartment. If the battery compartment does not close securely, stop using the product, remove the battery, and keep it away from children. If you think a battery might have been swallowed or placed inside any part of the body, seek immediate medical attention.



**WARNING: Not suitable for use with solid-state speed control or a variable control switch.**

**LÍTIUM AKKUMULÁTOR BIZTONSÁGI FIGYELMEZTETÉSEK**



A LÍTIUM AKKUMULÁTOROK NAGY MENNYISÉGŰ ENERGIÁT TÁROLNAK, ÉS HELYTELEN KEZELÉS ESETÉN TŰZET OKOZHATNAK VAGY FELROBBANHATNAK.

1. AZ AKKUMULÁTORCSOMAGGAL KAPCSOLATBAN **NE** TEGYE A KÖVETKEZŐKET:

- |                          |  |
|--------------------------|--|
| a. Nyissa ki             | d. Szúrja ki   |
| b. Ejtse le              | e. Égesse el   |
| c. Okozzon rövidzárlatot | e. Ne tegye ki 0°C alatti és 60°C feletti hőmérsékletnek |

2. Tartsa szárazon az akkumulátort.
3. Csak a töltő utasításai szerint töltsse fel az akkumulátort.
4. Minden használat előtt ellenőrizze az akkumulátort: Sérült akkumulátort **NE** használjon, illetve ne töltsön fel.

**AKKUMULÁTOR ELTÁVOLÍTÁSA ÉS ÁRTALMATLANÍTÁSA**

Ez a termék egy beépített lítium akkumulátort tartalmaz (nem cserélhető), a távirányító pedig egy lítium gombesemelt működik. Amikor a távirányító eleme lemerül, el kell távolítani a távirányítóból és újra kell hasznosítani. **NE** égesse el vagy komposztálja a terméket a beépített akkumulátorral vagy a távirányító elemével együtt. Amikor a távirányító elemét cserélni kell, helyezze el vagy hasznosítsa újra a helyi rendeleteknek vagy szabályozásoknak megfelelően. Egyes területeken tilos a használt lítium elemeket a szemétesbe vagy a kommunális hulladéktárolóba helyezni. A használt akkumulátort vigye egy engedélyezett újrahasonosító központba vagy egy kiskereskedőhöz újrahasonosítás céljából. Vegye fel a kapcsolatot a helyi újrahasonosító központtal, hogy megtudja, hova helyezheti el a használt akkumulátort. Ez a készülék egy nem cserélhető beépített akkumulátort tartalmaz. Amikor az akkumulátor élettartama véget ér, a készüléket megfelelően kell ártalmatlanítani.

## OLVASSA EL ÉS MENTSE EL EZEKET AZ UTASÍTÁSOKAT

**TÁPEGYSÉG BIZTONSÁGA**

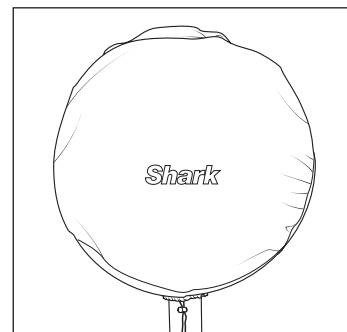
1. Olvassa el és kövesse a terméken található vagy a termékhez mellékelte összes utasítást.
2. **NE** használjon hosszabbítót.
3. **NEM** szabad a medencétől 3 méteren belül használni, és **NEM** szabad a fürdőszobában használni.
4. **FIGYELMEZTETÉS:** Áramütés veszélye. Kültéri használat esetén csak olyan fedett, időjárásálló, A osztályú RCD-vel védett aljzathoz csatlakoztassa, amelyhez a tápegység is csatlakozik. Ha ilyen aljzat nincs, forduljon szakképzett villanszerelőhöz a megfelelő telepítés érdekében. Győződjön meg arról, hogy a tápegység és a kábel **NEM** akadályozza az aljzat fedelének záródását.

## FONTOS BIZTONSÁGI UTASÍTÁSOK

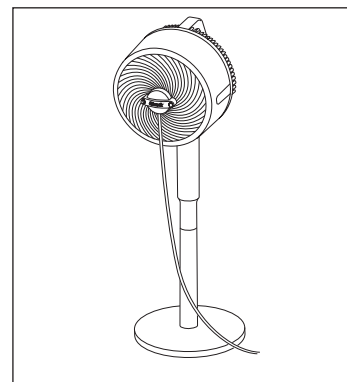
### VENTILÁTOR TARTOZÉKOK

**KÜLTÉRI TAKARÓ**

1. A ventilátortakaró nem játék. Gyermek nem játszhat vele, mivel a kültéri használat során egészségügyi problémákat okozhat.
2. **FULLADÁSVESZÉLY:** A gyerekek ne játszanak a fedéllel, mert megfulladhatnak a húzószinórtól.

**KÖDKÉPZŐ TARTOZÉK**

3. A ködképző csak kültéri használatra alkalmas.
4. A ködképző kimenetét nem a ventilátor teljesítménye szabályozza. A ködképző továbbra is működik, ha a ventilátor ki van kapcsolva.
5. **NE** működtesse a ködképzőt 4,1 bar feletti víznyomással.
6. **NE** működtesse a ködképzőt meleg vagy forró vízzel. Csak hideg vagy szobahőmérsékletű vizet használjon.
7. **NE** használjon feszültség alatt álló elektromos termékeket a ködpárában.
8. Tartsa a nem vízálló elektronikus berendezéseket és készülékeket a ködpára áramlásától távol.
9. A gyermekeket felügyelni kell, hogy **NE** játszanak a ködképző tartozékkal.
10. **FIGYELMEZTETÉS FULLADÁSVESZÉLY:** Figyeljen a fúvóka elhelyezésére a tisztítás során eltávolításkor. Biztosítsa, hogy a gyerekek ne férjenek hozzá a fúvókákhoz.
11. A ködképző tisztítását és felhasználoi karbantartását gyermekek felügyelet nélkül nem végezhetik.



**OLVASSA EL ÉS MENTSE EL EZEKET AZ UTASÍTÁSOKAT**

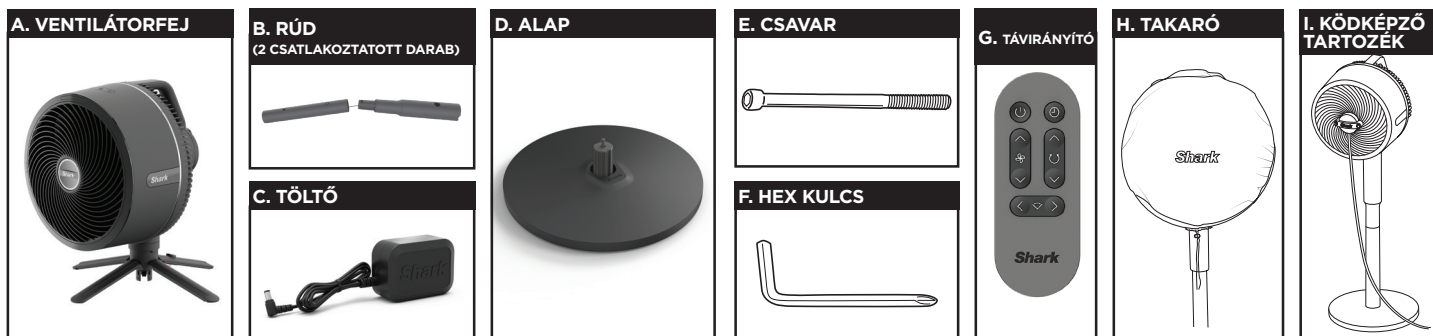
A következők szerint:

A Bizottság 206/2012/EU rendelete az Európai Parlament és a Tanács 2009/125/EK irányelvének végrehajtásáról, amely az eco-design követelményekre vonatkozik a légkondicionálókra és komfortventilátorokra.

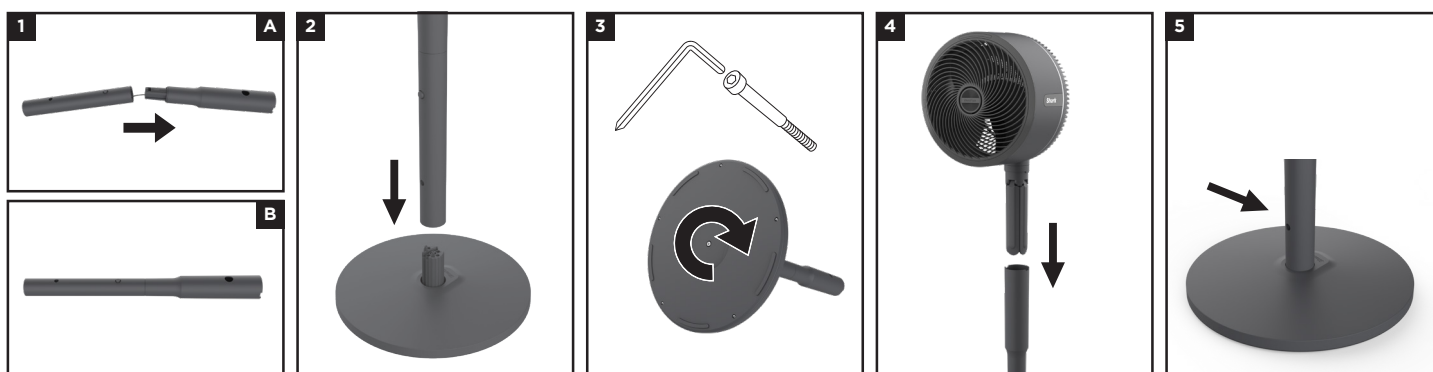
MEGJEGYZÉS	LEÍRÁS	SZIMBÓLUM	ÉRTÉK	EGYSÉG
	Maximális ventilátor áramlási sebesség	F	26.66	m <sup>3</sup> /min
	Ventilátor teljesítményfelvétele	P	15.90	W
	Szolgáltatói érték	SV	1.68	(m <sup>3</sup> /min)/W
	Készenléti energiafogyasztás	$P_{SB}$	0.23	W
Table	Ventilátor hangteljesítményszint	$L_{WA}$	58.73	dB(A)
Floor	Ventilátor hangteljesítményszint	$L_{WA}$	57.53	dB(A)
	Maximális légsebesség	c	4.012	m/s
	A szolgáltatási érték mérési szabványa	IEC 60879		

# Shark® FLEXBREEZE Ventilátor utasítások

## MIT TARTALMAZ



## A VENTILÁTOR ÖSSZERAKÁSA



- Igazítsa ki és illeszse be a **felső rudat** az **alsó rudba**, amíg be nem kattannak a helyére.
- Igazítsa az összeszerelt rúdon lévő sárga pontot az **ALAP** sárga pontjához, helyezze a rudat az alapra.
- Helyezze be a **CSAVART** az **ALAP** aljába, és csavarja el az óramutató járásával megegyező irányba a **HEXKULCSOT**, hogy rögzítse az összeszerelt rúdhoz.
- VIGYÁZAT:** ujjbecsípés kockázata. Helyezze a ventilátor oszlopát az **ÖSSZESZERELT RÚD** tetejébe, amíg az a helyére nem kattannak.
- Használat előtt töltsen fel a ventilátort 100%-os töltöttségi szintre. **ELSŐ HASZNÁLAT:** a távirányító használata előtt nyomja meg a ventilátoron lévő **POWER** gombot.

## HOGYAN KELL HASZNÁLNI A VENTILÁTORT

Ventilátor sebesség	1-5	Nyomja meg  az 1-5 fokozatú ventilátor sebességek közötti váltáshoz. A LED fények jelzik a ventilátor sebességi fokozatát.
	Erős szellő üzemmód 	<b>(CSAK TÁVIRÁNYÍTÓVAL)</b> Nyomja hosszan  3 másodpercig az erős szellő üzemmóddhoz.
	Gyenge szellő üzemmód 	<b>(CSAK TÁVIRÁNYÍTÓVAL)</b> Nyomja hosszan  3 másodpercig a gyenge szellő üzemmóddhoz.
Oscillációs beállítások	1 - 45° angle	Nyomja meg  az oszcillációs szögek közötti váltáshoz. A LED lámpák jelzik, hogy melyik szög van kiválasztva.
	2 - 90° angle	
Időzítő	Beállítás 1: 1 óra Beállítás 2: 2 óra Beállítás 3: 3 óra Beállítás 4: 4 óra Beállítás 5: 5 óra	<b>(CSAK TÁVIRÁNYÍTÓVAL)</b> Nyomja meg  az időzítő közötti váltáshoz beállítások 1-5 óra. LED fények jelzik, hogy hány órára van beállítva az időzítő.  A LED-ek 20 másodperc után kikapcsolnak. Ha ellenőrizni szeretné, mennyi idő van még hátra az időzítőből, nyomja meg a  és a LED-lámpák újra megjelennek.
	Futási idő oszcilláció nélkül	<b>MAXIMÁLIS VEZETÉK NÉLKÜLI ÜZEMIDŐ:</b> Legfeljebb 20 óra 1-es ventilátor sebességen. <b>MAXIMÁLIS VEZETÉK NÉLKÜLI TELJESÍTMÉNY:</b> Legfeljebb 2 óra 5-ös ventilátor sebességgel. <b>BEDUGVA:</b> Határozatlan üzemidő; a ventilátor működés közben töltődik.
Töltési idő	<b>0%-TÓL 100%-OS TÖLTÖTTSÉGIG:</b> 5 óra	
Akkumulátor ki-jelző	100% töltöttség: fehér fény 51%-99%: zöld fény 21%-50%: borostyán fény 6%-20%: állandó piros fény 5% alatt: villogó piros fény	<b>TIPP:</b> A ventilátor töltés közben is működik.

## LIFT-AWAY HASZNÁLAT

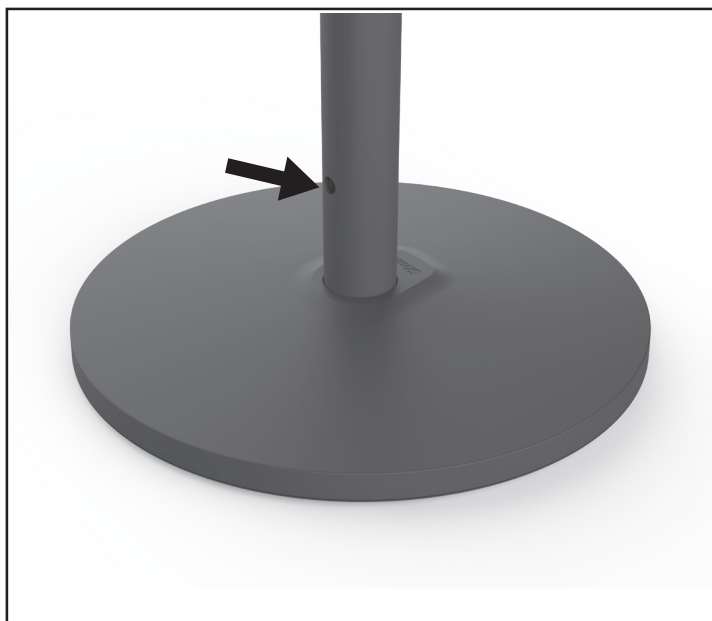


Egyik kezével tartsa a ventilátor fejének fogantyúját, a másik kezével nyomja meg az emelő gombot, és **EMELJE FEL** a ventilátor fejet felfelé húzva.



Az egyik kezét még mindig a ventilátorfej fogantyúján tartva, a másik kezével feszítse szét a 4 támasztólábat. Helyezze a ventilátort egy sík, vízszintes felületre.

## A VENTILÁTOR TÖLTÉSE



**ÁLLÓ MÓD:** Ahhoz, hogy feltöltse a ventilátort álló módban, helyezze a TÖLTŐ kis végét az oszlop alsó felén található töltőportba.

**TIPP:** A ventilátor vezetékes és vezeték nélküli üzemmódban is használható.



Az egyik kezét még mindig a ventilátorfej fogantyúján tartva, a másik kezével feszítse szét a 4 támasztólábat. Helyezze a ventilátort egy sík, vízszintes felületre.

## AKKUMULÁTOR ÉLETTARTALOM

BEÁLLÍTÁSOK	FUTÁSI IDŐ (KB. )
Ventilátor sebesség 1	20 óra
Ventilátor sebesség 1 + oszcilláció	10 óra
Ventilátor sebesség 2	14 óra
Ventilátor sebesség 2 + oszcilláció	7 óra 30 perc
Ventilátor sebesség 3	6 óra 20 perc
Ventilátor sebesség 3 + oszcilláció	4 óra 30 perc

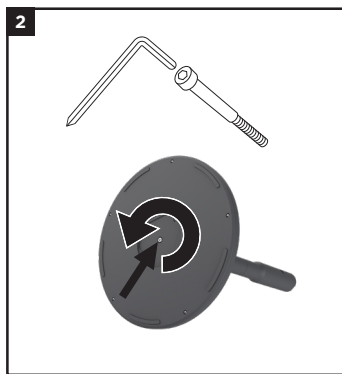
BEÁLLÍTÁSOK	FUTÁSI IDŐ (KB. )
Ventilátor sebesség 4	3 óra and 30 perc
Ventilátor sebesség 4 + oszcilláció	2 óra and 30 perc
Ventilátor sebesség 5	2 óra
Ventilátor sebesség 5 + oszcilláció	1 óra 40 perc
Enyhe szellő	12 óra 20 perc
Enyhe szellő + oszcilláció	6 óra 50 perc
Erős szellő	2 óra 55 perc
Erős szél + oszcilláció	2 óra 20 perc

Az üzemidő 10%-os változékonyságnak van kitéve.

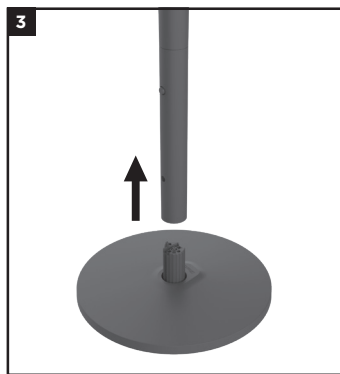
## SZERELÉS



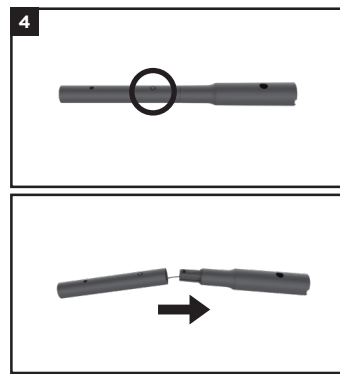
1. Engedje ki a ventilátorfejet a felemelő gomb megnyomásával, és óvatosan vegye le a ventilátort az oszlopról.



2. Használja az imbuszkulcsot. Az alap alján található csavart óramutató járásával ellentétes irányba csavarja ki. A csavart a fellazítás után vegye ki.



3. Óvatosan emelje fel a rudat, hogy levehesse a talapzatról.



4. Nyomja meg az oszlop alsó részén található kis gombot, hogy leválassza az oszlopokat egymásról. Tároláshoz óvatosan hajtsa össze. **NE** feszítse meg a kábelt.

Ha valamelyik csavar vagy az imbuszkulcs elveszett, kérjük, tekintse meg a 13. oldalon található hardverspecifikációkat, hogy megtudja, milyen típusú hardver szükséges az egyes hiányzó alkatrészek pótlásához.

## TÁROLÁS

Tárolás	Utasítások
Rövid távú tárolás zárt térben (<24 óra)	Óvatosan szerelje szét a ventilátort VAGY helyezze az összeszerelt ventilátort a kívánt tárolási helyre. Biztosítsa, hogy gyermekek és háziállatok számára elérhetetlen helyen legyen.
Rövid távú tárolás a szabadban (<24 óra)	Helyezze az összeszerelt ventilátort a kívánt tárolási helyre. Biztosítsa, hogy gyermekek és háziállatok számára elérhetetlen helyen legyen. Rossz időjárás esetén ajánlott a ventilátort beltérbe vinni.
Hosszú távú tárolás zárt térben (>24 óra)	Óvatosan szerelje szét a ventilátort VAGY helyezze az összeszerelt ventilátort a kívánt tárolási helyre. Biztosítsa, hogy gyermekek és háziállatok számára elérhetetlen helyen legyen.
Hosszú távú tárolás a szabadban (>24 óra)	Tárolja a ventilátort beltérben, ha hosszabb ideig nem használja. Győződjön meg róla, hogy gyermekek és háziállatok számára elérhetetlen helyen tárolja.

## BEÁLLÍTÁS

- A távirányító 24 óra használat nélkülség után kikapcsolt üzemmódba lép, hogy megőrizze az akkumulátor élettartamát. Amikor OFF üzemmódban van, a távirányító nem használható a ventilátor bekapcsolására. A ventilátort a tetején lévő gombok segítségével kell bekapcsolni.
- A ventilátorfej LED-jei csak 20 másodpercig világítanak a beállítások elvégzése után, mielőtt kikapcsolnak az akkumulátor kímélése érdekében.
- A ventilátor karbantartása céljából a LOCK MODE aktiválásával vagy deaktiválásával kapcsolatos információkért lásd a jelen kézikönyv "karbantartás" című részét.
- A távirányító kevésbé hatékony lehet, ha kint használják.

## KI/BE KAPCSOLÁS

A ventilátor be- vagy kikapcsolásához nyomja meg a **POWER** gombot a **TÁVIRÁNYÍTÓN** vagy a ventilátor tetjén található **KEZELŐFELÜLETEN**.



BEÁLLÍTÁSOK	KIJELZŐ
<b>BE</b>	<p>A LED animáció egyszer lejátszódik (a LED-ek balról jobbra kapcsolnak be, majd jobbról balra kapcsolnak ki).</p>
<b>KI</b>	<p>A LED-ek kikapcsolnak</p>

## VENTILÁTOR SEBESSÉGEK


A FAN SPEED változtatásával a ventilátor légáramlata növelhető vagy csökkenthető. A ventilátor sebességének 5 beállítása van, valamint két további üzemmód, az *Erős szellő* üzemmód és a *Gyengéd szellő* üzemmód.

A ventilátor sebességének növeléséhez vagy csökkentéséhez nyomja meg a felfelé/lefelé nyilat a **TÁVIRÁNYÍTÓN**. A ventilátor fején található **KEZELŐFELÜLETEN** ehhez nyomja meg a ventilátor ikont, hogy végiglapozza a különböző sebességeket.








SEBESSÉG	KIJELZŐ	ELŐNYÖK
<b>1</b>		A legcsendesebb működés
<b>2</b>		Mérsékelt hűtés
<b>3</b>		A zajszint és a ventilátor teljesítményének egyensúlya
<b>4</b>		Légkeringés
<b>5</b>		Legnagyobb teljesítményű hűtés

## IDŐZÍTŐ

Ha nem akarja állandóan bekapcsolva hagyni a ventilátort, használja az időzítő beállítást (csak távirányítóval). Az időzítő beállítások között 1-5 óra között választhat. A timer aktiválásához nyomja meg  a távirányítón található gombot. LED fények jelennek meg, jelezve, hány órára van beállítva a timer.

A LED-ek 20 másodperc után kikapcsolnak. A hátralévő idő ellenőrzéséhez nyomja meg újra  a gombot, és a LED fények ismét megjelennek.



SEBESSÉG	KIJELZŐ	IDŐ
1		1 óra
2		2 óra
3		3 óra
4		4 óra óra
5		5 Hours




## OSZILLÁCIÓ

Válasszon a 3 oszcillációs szög közül, hogy legjobban megfeleljen az igényeinek..

Az oszcillációs szög megváltoztatásához nyomja meg a felfelé/lefelé nyilat a **TÁVIRÁNYÍTÓN**. A ventilátor fején található **KEZELŐFELÜLETEN** ehhez nyomja meg az oszcilláció ikont, hogy végiglapozza a különböző szög opciókat.

Az oszcilláció kikapcsolásához nyomja meg a lefelé nyilat vagy az oszcilláció ikont addig, amíg a LED-ek ki nem kapcsolnak.



KIJELZŐ	SZÖG	ELŐNYÖK
	45°	Levegő keringtetése kis területen, 1-2 embernek
	90°	Keringtetett levegő mérsékelt területen, 3-4 embernek
	180°	Levegő keringtetése nagy területen, 5+ fő részére



## VÍZSZINTES SZÖG BEÁLLÍTÁSA

Ezt a funkciót használva változtathatja a ventilátor vízszintes szögét távolról. Ez a funkció csak a **TÁVIRÁNYÍTÓVAL** érhető el.

A ventilátor szögének beállításához a nyomja meg a balra/jobbra nyilakat a **TÁVIRÁNYÍTÓN**.



KIJELZŐ	BEÁLLÍTÁSOK	ELŐNYÖK
N/A	-	A ventilátor szögének távolról történő beállítása Ön felé vagy Öntől távolabbra.

### FÜGGŐLEGES BEÁLLÍTÁS

A ventilátor fejének függőleges magasságának beállításához használja a fogantyút a fej fel- vagy lehajtásához. A Shark ventilátor függőleges tartománya 55 fok.



Felfelé döntött ventilátorfej



Lelfelé döntött ventilátorfej

### HOGYAN KELL HORDOZNI A VENTILÁTORT

Ha a ventilátort rövid távolságra viszi, akkor ajánlott a ventilátort egészben cipelni, és egyik kezét a fogantyúra, a másikat pedig a rúdra helyezni. Hosszabb távolságok esetén ajánlott a ventilátort külön-külön, a ventilátorfejet LiftAway üzemmódban hordozni.

HIBAEELHÁRÍTÁS ÉS GYAKRAN ISMÉTELT KÉRDÉSEK

Általános használat	Miért nem működik a távirányító?	Győződjön meg róla, hogy a távirányítót közvetlenül az elülső kezelőfelület/LED-ek felé irányítja, és próbálja meg újra. A távirányító 24 óra használatlanság után ALVÓ MÓDBA lép. Alvó módban a távirányítóval nem lehet bekapcsolni a ventilátort. A ventilátort a ventilátor fején található kezelőfelületen kell bekapcsolni. Az ALVÓ MÓD kikapcsolásához nyomja meg bármelyik gombot a ventilátor egységen.  Ha a távirányító nem működik az IDLE MODE kikapcsolása után, cserélje ki a távirányító elemét.
	Miért nem működnek a távirányító és a felhasználói felület gombjai?	Győződjön meg róla, hogy a LOCK MODE nincs bekapcsolva. A LOCK MODE egy olyan funkció, amely teljesen kikapcsolja a ventilátort, hogy biztonságosan elvégezhesse a készülék karbantartását. A LOCK MODE kikapcsolásához tartsa lenyomva a készülék kezelőfelületén lévő oszcillációs gombot 3 másodpercig.
	Hagyhatom a ventilátort a szabadban?	Ez a ventilátor vízálló, és a könnyű eső sem károsítja. Azonban nem képes ellenállni az erős esőnek vagy a víz alá merülésnek. Javasoljuk, hogy a ventilátort használaton kívül vigye be a házba. A ventilátor IPX4-es vízállóságú (kivéve a távirányítót).
	Miért zörög a ventilátor?	A ventilátor működtetése előtt győződjön meg arról, hogy a ventilátorlapát kupakja teljesen fel van szerelve. További részletekért lásd a kézikönyv "karbantartás" című részét.
	A második LED és az akkumulátor LED (sárga színben) villog - mi a baj?	Ez a hibaállapot a töltő feszültségével kapcsolatos problémát jelez. Kérjük, ügyeljen arra, hogy csak a mellékelt Shark töltőkábelt és tápegységet használja.
Karbantartás	Miért kell aktiválnom a zárolási módot a karbantartás előtt?	Mivel a Shark® FlexBreeze ventilátor vezeték nélkül is használható, fennáll a veszélye, hogy a ventilátor bekapcsol, ha nincs bedugva. A karbantartás közbeni véletlen használat elkerülése érdekében a LOCK MODE megakadályozza, hogy a ventilátor bekapcsoljon, amíg karbantartást végeznek, és a lapátok szabadon vannak.
	Milyen gyakran kell tisztítani a ventilátort?	A ventilátort 6 havonta vagy szükség szerint ajánlott karbantartani.
Tartozékok	Milyen gyakran kell tisztítani a ködképző tartozékot?	A ködképző tartozékot 12 havonta vagy szükség szerint ajánlott tisztítani. Kérjük, vegye figyelembe: az Ön vízforrásának keménysége befolyásolja a ködképző tartozék karbantartásának gyakoriságát.
	Miért nem működik hatékonyan/nem termel ködöt a ködképző?	A megfelelő működés érdekében a ködképzőt rendszeresen karban kell tartani. További információkért lásd a 16. oldalt.

## KARBANTARTÁS

Javasolt a ventilátor karbantartása 6 havonta, vagy szükség szerint. Ha bármely csavar vagy az imbuszkulcs elveszett, kérjük, tekintse meg a 13. oldalon található hardverspecifikációkat, hogy megtudja, milyen típusú hardver szükséges az egyes hiányzó alkatrészek pótlásához.

- A **LOCK MODE** -ot a karbantartás előtt aktiválni kell.
- Ez ideiglenesen blokkolja az összes ventilátor funkciót, amíg ki nem kapcsolja. A zárolási üzemmód aktiválásával elkerülhető, hogy a ventilátor karbantartás közben tévedésből bekapcsoljon, amikor a ventilátor lapátjai szabadon vannak.



A karbantartás elvégzése előtt a biztonság érdekében kapcsolja be a zárolási módot. Az aktiváláshoz tartsa lenyomva az **OSCILLATION** ikont a ventilátorfej felhasználói felületén 3 másodpercig.



Használja az imbuszkulcs Phillip's csavarfej végét a csavar meglazításához a **VENTILÁTORRÁCS** alján.



Forgassa a **VENTILÁTORRÁCSOT** az óramutató járásával ellentétes irányba, hogy eltávolítsa a ventilátor fejéről. Tegye félre a rácsot.



Az egyik kezével rögzítse a ventilátorlapátokat, a másik kezével forgassa a **VENTILÁTORLAPÁT SAPKÁT** az óramutató járásával megegyező irányba, hogy eltávolítsa a tengelyről. Tegye félre.



Óvatosan húzza meg, hogy eltávolítsa a **VENTILÁTORLAPÁTOKAT**. Tegye félre.



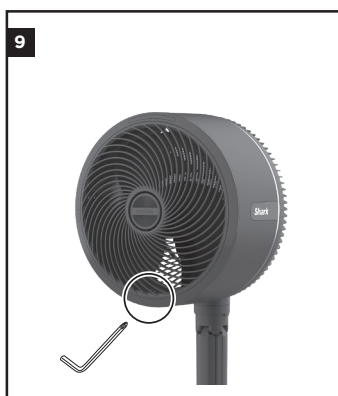
Óvatosan helyezze vissza a **VENTILÁTORLAPÁTOKAT** a középső tengelyre.



Az egyik kezével rögzítse a ventilátorlapátokat, a másik kezével forgassa a **VENTILÁTORLAPÁT SAPKÁT** az óramutató járásával ellentétes irányba, hogy rögzítse a tengelyhez.



Forgassa a **VENTILÁTORRÁCSOT** az óramutató járásával megegyező irányba, hogy rögzítse a ventilátor fejéhez.



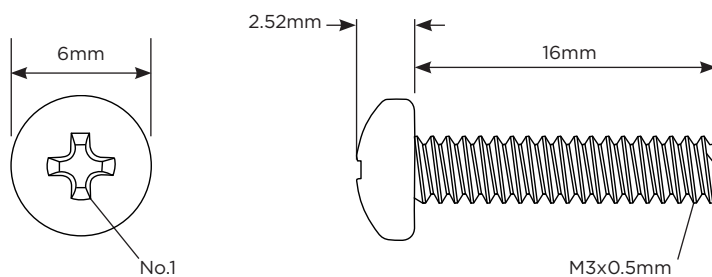
Állítsa a ventilátort függőlegesen egy sík, vízszintes felületre. Használja az imbuszkulcs Phillip's csavarfej végét a csavar visszahelyezéséhez és meghúzásához a **VENTILÁTORRÁCS** alján.



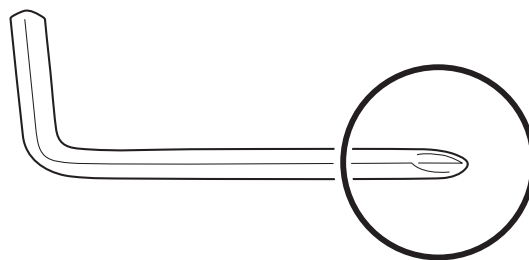
A LOCK mód kikapcsolásához és a ventilátor normál használatának folytatásához tartsa lenyomva az osciláció ikont a ventilátor fején található kezelőfelületen 3 másodpercig.

## HARDVER ADATOK

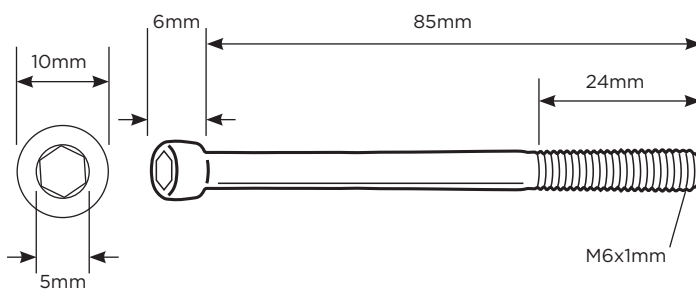
<b>Rács csavar</b> A rács rögzítéséhez a ventilátorhoz	
<b>Meghajtó típus</b>	Phillips
<b>Menetméret / Menetemelkedés</b>	M3 x 0.5mm
<b>Hossz</b>	16mm



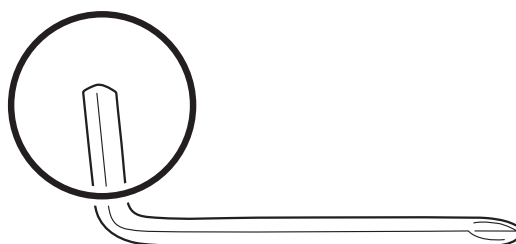
<b>Csavarhúzó</b> A csavar meghajtásához	
<b>Meghajtó típus</b>	Phillips
<b>Méret</b>	No. 1



<b>Csavar</b> Az alapnak az oszlophoz való rögzítéséhez	
<b>Meghajtó típus</b>	Hex
<b>Menetméret / Menetemelkedés</b>	M6 x 1mm
<b>Hossz</b>	85mm



<b>Hatoskulcs</b> A csavar behajtásához	
<b>Meghajtó típus</b>	Hex
<b>Méret</b>	5mm

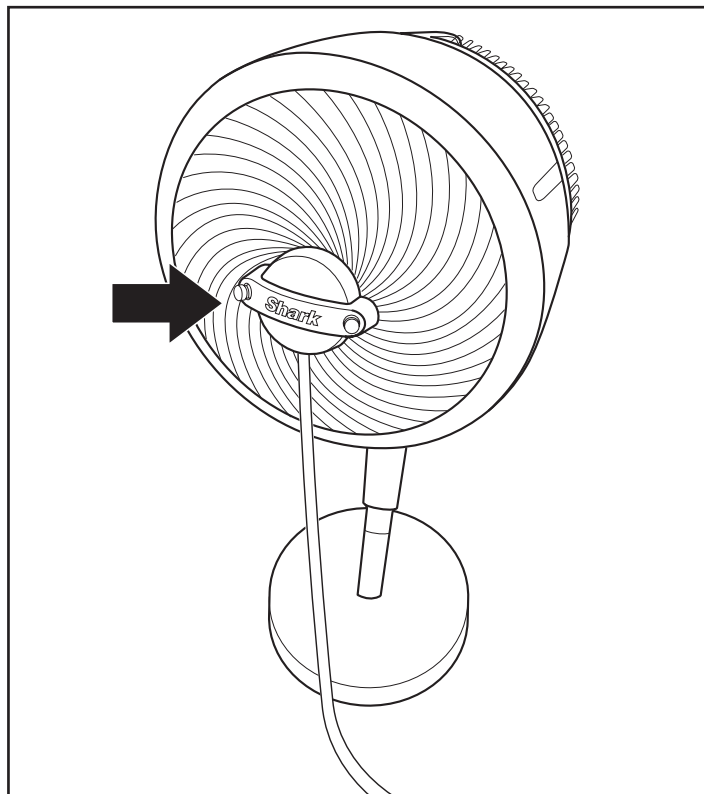


**RENDELKEZÉSRE ÁLLÓ TARTOZÉKOK**



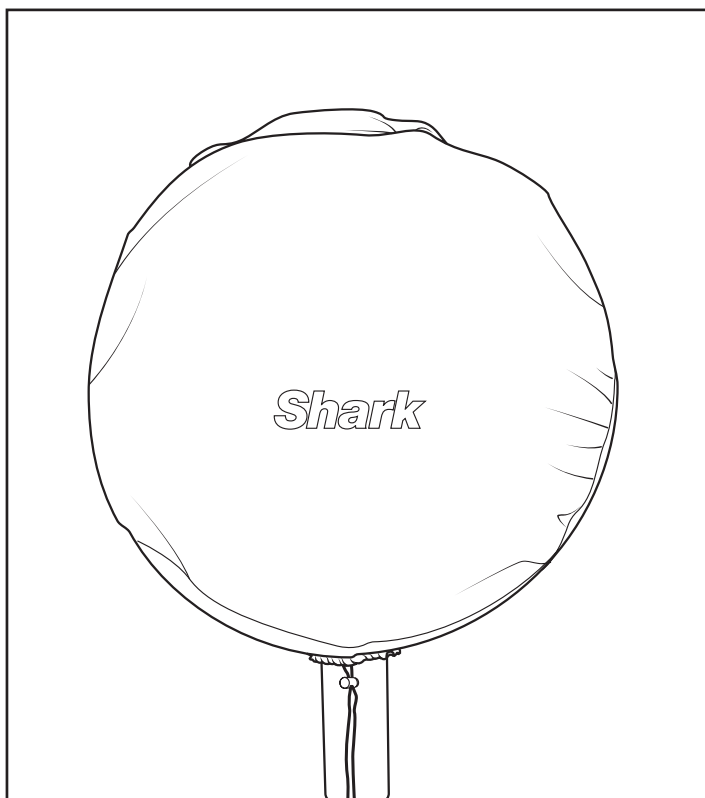
**Távírányító**

A távvezérlővel távolról is működtetheti a ventilátort.



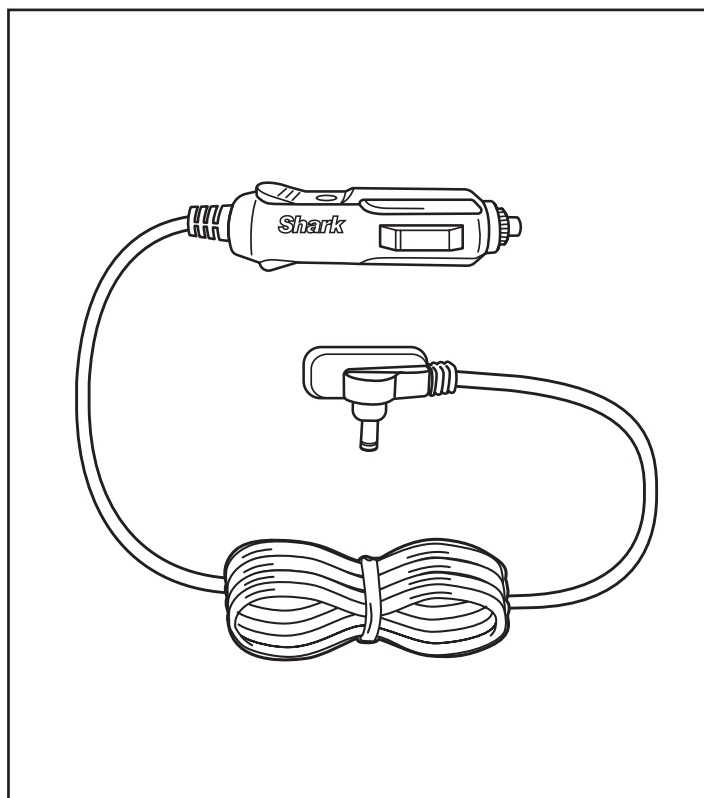
**Ködképző**

Csatlakoztassa a ködképző tartozékot az előlő rácshoz a finom köd előállításához. A használatra vonatkozó további utasításokat lásd a "Ködképző tartozék használati utasításában".



**Ventilátor takaró**

Védje a ventilátort a sérülésektől és a portól. A használatra vonatkozó további utasításokat lásd a "ventilátorvédő tartozék használati utasításában".



**Autós töltő**

Töltse fel ventilátorát útközben az autós töltő tartozékkal. A használatra vonatkozó további utasításokat lásd az "autós töltő tartozék használati utasításában".

## VENTILÁTOR TAKARÓ

### ⚠ FONTOS BIZTONSÁGI UTASÍTÁSOK

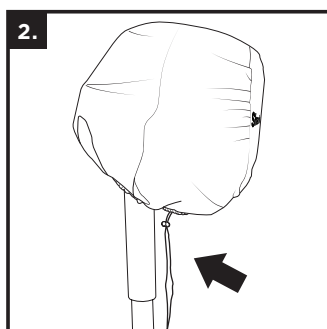
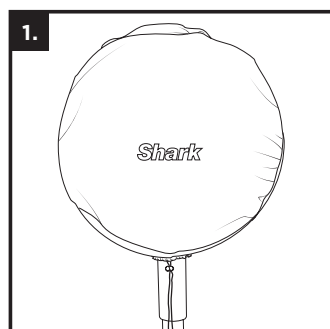
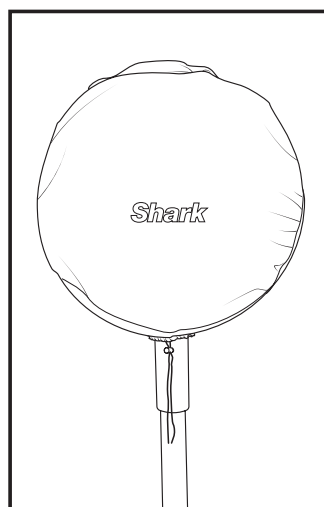
HASZNÁLAT ELŐTT OLVASSA EL AZ ÖSSZES HASZNÁLATI UTASÍTÁST

A ventilátor takaró nem játék. Gyermek ne játsszanak vele, mivel a kültéri használat során egészségtelen lehet..

**FULLADÁSVESZÉLY:** A gyerekek ne játsszanak a fedéllel, mert megfulladhatnak a húzószinórtól.

### HASZNÁLATI UTASÍTÁS:

1. Helyezze a burkolatot a ventilátorfej fölé, majd csúsztassa rá, amíg a ventilátort teljesen be nem fedi.
2. Húzza meg a takaró alján lévő zsinórt, hogy rögzítse a takarót.
3. A takaró megvédi a ventilátort a portól és a fény okozta károsodástól. A ventilátortakaró nem garantálja, hogy a termék hosszabb ideig a szabadban maradhat.



## AUTÓS TÖLTŐ

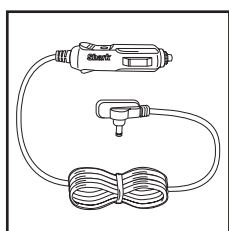
### ⚠ FONTOS BIZTONSÁGI UTASÍTÁSOK

HASZNÁLAT ELŐTT OLVASSA EL AZ ÖSSZES HASZNÁLATI UTASÍTÁST

#### 1. MENTSE EL EZEKET AZ UTASÍTÁSOKAT.

Ez a kézikönyv fontos biztonsági és üzemeltetési utasításokat tartalmaz a Dongguan City Gangqi Electronics Co., Ltd. FA220CAR típusú akkumulátortöltőjéhez.

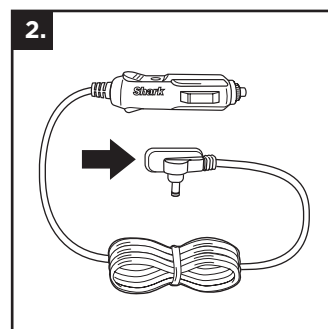
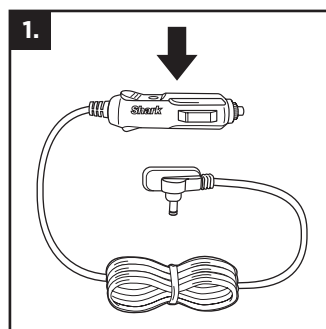
2. Az akkumulátortöltő használata előtt olvassa el az összes utasítást és figyelmeztető jelzést az akkumulátortöltőn, az akkumulátoron és az akkumulátort használó terméken.
3. **VIGYÁZAT:** A sérülésveszély csökkentése érdekében csak a mellékelt újratölthető akkumulátort tölts fel. Más típusú akkumulátorok szétrobbanhatnak, ami személyi sérülést és károkat okozhat.
4. **NE** tegye ki a töltőt esőnek, nedvességnek vagy hónak.
5. Az akkumulátortöltő gyártója által nem ajánlott vagy forgalmazott tartozék használata tűz, áramütés vagy személyi sérülés veszélyét eredményezheti.
6. A szivargyújtó csatlakozó és a kábel sérülésének kockázatát csökkentendő, a töltő leválasztásakor inkább a szivargyújtó csatlakozójánál, mint a kábelnél húzza meg.
7. Az áramütés veszélyének csökkentése érdekében húzza ki a töltőt a hálózathoz, mielőtt bármilyen karbantartási vagy tisztítási műveletet végezne. A vezérlők kikapcsolása nem csökkenti ezt a kockázatot.
8. **NE** működtesse a töltőt sérült vezetékkel vagy szivargyújtó csatlakozóval. Azonnal cserélje ki.



9. Az autós töltő a konnektorból való kivételt követően nedves ruhával tisztára törölhető. Használat előtt hagyja teljesen megszáradni az autós töltőt.

### HASZNÁLATI UTASÍTÁS:

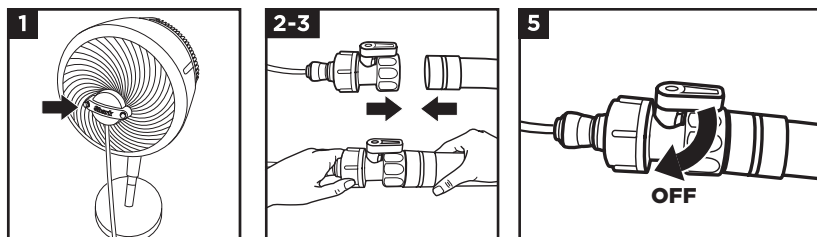
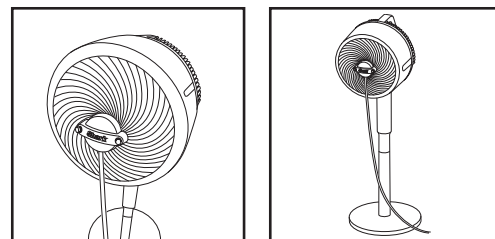
1. Az autós töltő nagyobbik végét határozottan dugja be a jármű 12 voltos konnektorába.
2. Csatlakoztassa az autós töltő kis végét a ventilátorfej alján, a 4 támasztóláb között található töltőcsatlakozóhoz.
3. Ha a ventilátor töltése mozgó járműben történik, ügyeljen arra, hogy a ventilátor biztonságos helyre kerüljön.



## KÖDKÉPZŐ TARTOZÉK

## HASZNÁLATI UTASÍTÁS:

1. Óvatosan igazítsa a ködképző tartozékot a ventilátor rácsának közepén lévő körhöz, és a beszereléshez nyomja be. Ne alkalmazzon túlzott erőt.
2. Csavarja a ködképző tartozék végét egy szabványos kerti locsolócsőhöz.
3. Kapcsolja be a tömlőt a ködképződéshez.
4. A pára mennyiségének beállításához növelje vagy csökkentse a ventilátor sebességét, vagy állítsa be a tömlőből érkező víznyomást. A nagyobb víznyomás vagy ventilátorsebesség több ködöt jelent.
5. A szelep nyitva van, amikor a párasító kiegészítőt kiveszi a csomagolásból. Forgassa a szelepet az óramutató járásával megegyező irányba a vízfolyás megállításához, ahogyan a diagram mutatja.



Ha a párasító hatékonysága csökken vagy leáll, kövesse a „KARBANTARTÁSI ÚTMUTATÓ” című részben leírt lépéseket. Ne csavarja a fúvókákat, kivéve, ha tisztítás céljából távolítja el őket.

## KARBANTARTÁSI UTASÍTÁSOK:

**A LEGJOBB EREDMÉNY ELÉRÉSE ÉRDEKÉBEN ÉVENTE EGYSZER VAGY SZÜKSÉG SZERINT TISZTÍTSA MEG A KÖDKÉPZŐ TARTOZÉKOT. A KEMÉNYEBB VÍZ HASZNÁLATA GYAKORIBB TISZTÍTÁST IGÉNYEL.**

1. Csavarja le a ködképző tartozékot a vízforrásról, majd húzza le a másik végét a ventilátor rácsáról.
2. Helyezze a tartozékot egy sima felületre, és óvatosan, egyesével vegye ki a sárgaréz fúvókákat.  
**FIGYELMEZTETÉS:** A ködképző tartozékban maradék nyomás maradhat.
3. A fúvóka eltávolításához csavarja el az óramutató járásával ellentétesen. Ne használjon csavarkulcsot vagy más szerszámot. **FIGYELMEZTETÉS: FULLADÁSVESZÉLY.** Tartsa a fúvókákat gyermekek számára elérhetetlen helyen.
4. A párasító rendszer átöblítéséhez, miután az összes fúvóka eltávolításra került, csatlakoztassa a kiegészítőt egy kerti tömlőhöz vagy más kültéri vízforráshoz. Irányítsa a kiegészítőt magától vagy bárki mástól távolra, majd nyissa meg a vizet, és engedje át a rendszeren 30 másodpercig, hogy kiöblítse a törmeléket.
5. Áztassa a fúvókákat hígítatlan desztillált fehér ecet (5% ecetsav tartalommal) oldatába, hogy fellazítsa az esetleg eltömődést vagy szűkítést okozó törmeléket. **NE** áztassa a fúvókákat 2 óránál tovább.
6. Miután a fúvókákat beáztatta az oldatba, alaposan öblítse le őket vízzel.
7. Óvatosan szerelje vissza a fúvókákat az óramutató járásával megegyező irányba történő csavarással, amíg ellenállást nem érez.

## ⚠ FONTOS BIZTONSÁGI UTASÍTÁSOK

**HASZNÁLAT ELŐTT OLVASSA EL AZ ÖSSZES HASZNÁLATI UTASÍTÁST**

1. A ködképző tartozék **KIZÁRÓLAG KÜLTÉRI HASZNÁLATRA** alkalmas.
2. A ködképző tartozék akkor is működik, ha a ventilátor ki van kapcsolva. A tartozék kikapcsolásához kapcsolja ki a vízforrást.
3. **NE** működtesse a ködképző tartozékot a szokásos háztartási (4,1 bar) feletti víznyomással.
4. **NE** használjon meleg vagy forró vizet. Csak hideg vagy szobahőmérsékletű vizet használjon.
5. **NE** kezeljen feszültség alatt álló elektromos termékeket, amíg a ködpermet hatósugarában van.
6. Tartsa a nem vízálló elektronikus berendezéseket és készülékeket a ködpára áramlásától távol.
7. A gyermekeket felügyelni kell, hogy biztosan **NE** játszanak a párasító kiegészítővel.
8. **FIGYELMEZTETÉS: FULLADÁSVESZÉLY.** A fúvókákat és egyéb apró alkatrészeket mindig tartsa a gyermekektől távol.
9. A ködképző tartozék tisztítását és felhasználói karbantartását gyermekek felügyelet nélkül nem végezhetik.

**OLVASSA ÉS MENTSE EL EZEKET AZ UTASÍTÁSOKAT**

## IMPORTANT INFORMATION

### RÖGZÍTSE EZT AZ INFORMÁCIÓT

Modell szám: \_\_\_\_\_

Széria szám: \_\_\_\_\_

Vásárlás dátuma: \_\_\_\_\_  
(Tartsa meg a nyugtát)

Vásárlás helye: \_\_\_\_\_

### MŰSZAKI ADATOK

Feszültség: 220-240V 50-60Hz

Teljesítmény: 36W

**TIPP:** A modell- és sorozatszámot a készülék alján található QR-kódos címkén találja.

### AZ AKKUMULÁTOR ELTÁVOLÍTÁSA ÉS ÁRTALMATLANÍTÁSA

A termék távirányítója lítium gomeletemet használ. Ha az elem már nem töltődik fel, ki kell venni a távirányítóból, és újrahasznosítani kell. **NE égesse el vagy komposztálja az elemet.**

Ha a lítium akkumulátort ki kell cserélni, a helyi rendeleteknek vagy előírásoknak megfelelően ártalmatlanítsa vagy hasznosítsa újra. Bizonyos területeken illegális az elhasznált lítium akkumulátorokat a szemetesbe vagy a települési szilárd hulladékáramba helyezni. A kiégett akkumulátort juttassa el újrahasznosításra egy erre felhatalmazott újrahasznosító központba vagy a kiskereskedőhöz. A helyi újrahasznosító központban tájékozódhat arról, hogy hol adhatja le az elhasznált akkumulátort.



### KÉRJÜK, OLVASSA EL FIGYELMESEN, ÉS ŐRIZZE MEG A KÉSŐBBI HASZNÁLATRA.

Ez a használati útmutató segít Önnek abban, hogy teljes mértékben megismerje új Shark® ventilátorát.

**SharkNinja Europe Limited,**  
1st/2nd Floor Building 3150, Thorpe Park,  
Century Way, Leeds, England, LS15 8ZB  
+44 (0)800 862 0453  
[www.sharkclean.co.uk](http://www.sharkclean.co.uk)

**SharkNinja Germany GmbH,**  
Rotfeder-Ring 9,  
60327 Frankfurt am Main,  
Germany  
[www.sharkclean.eu](http://www.sharkclean.eu)

Az illusztrációk eltérhetnek a tényleges terméktől. Folyamatosan törekszünk termékeink javítására, ezért az itt szereplő specifikációk előzetes értesítés nélkül változhatnak.

© 2024 SharkNinja Operating LLC. A SHARK a SharkNinja Operating LLC bejegyzett védjegye az Európai Unióban.

PHILLIPS is a registered trademark of Phillips Screw Company.



Ez a jelölés azt jelzi, hogy ez a termék nem ártalmatlanítható más háztartási hulladékkal együtt. Az ellenőrizetlen hulladéklerakásból eredő esetleges környezeti vagy emberi egészségkárosodás megelőzése érdekében az anyagforrások fenntartható újrafelhasználásának elősegítése érdekében felelősségteljesen hasznosítsa újra. A használt készülék visszavételéhez használja a visszavételi és gyűjtési rendszereket, vagy forduljon ahhoz a kiskereskedőhöz, ahol ezt a terméket vásárolta. Ők átvehetik ezt a terméket környezetbarát újrahasznosításra.