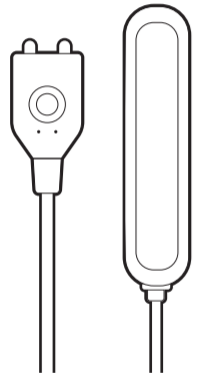


Water Sensor 7 Pro

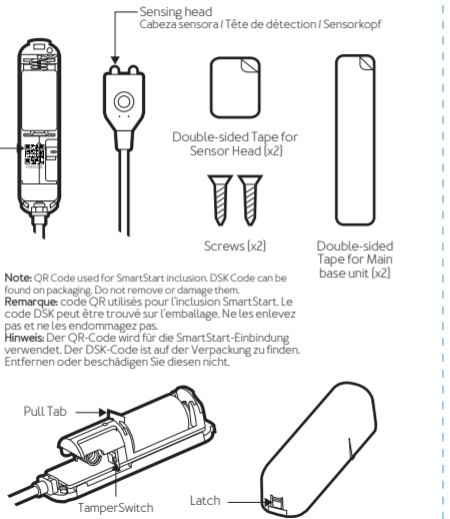
ZWA019



AEOTEC

Used in this guide.

Artículos utilizados en este manual / Utilisé dans ce guide / In dieser Gebrauchsanweisung verwendete Bezeichnungen.



Note: QR Code used for SmartStart inclusion. DSK Code can be found on packaging. Do not remove or damage them.
Remarque: code QR utilisés pour l'inclusion SmartStart. Le code DSK peut être trouvé sur l'emballage. Ne les enlevez pas et ne les endommagez pas.
Hinweis: Der QR-Code wird für die SmartStart-Einbindung verwendet. Der DSK-Code ist auf der Verpackung zu finden. Entfernen oder beschädigen Sie diesen nicht.

Important safety information.

Please read this and the online guide(s) at support.aeotec.com/lws7 carefully. Failure to follow the recommendations set forth by Aeotec Limited may be dangerous or cause a violation of the law. The manufacturer, importer, distributor, and / or reseller will not be held responsible for any loss or damage resulting from not following any instructions in this guide or in other materials.

To optimally detect water and leaks, Water Sensor 7 Pro is intended for use in dry locations that then become wet.

Contains small parts; keep away from children.

Optimally placing Water Sensor 7 Pro.

The Main base unit of Water Sensor 7 Pro should be placed in a dry location. It should be mounted vertically on a wall above the place where you wish to monitor for potential floods or leaks. It is the sensor probe of Water Sensor 7 Pro that detects liquids, so the sensor probe must be placed in such a way that any drip or leak will come into contact with it. When placing Water Sensor 7 Pro be also consider in which direction any flood or leak may flow and where one may occur.

Ensure that both of the probe contacts will be able to detect any leak or flood. It is only when both probes come into contact with a liquid that Water Sensor 7 Pro will send a leak alert to your Z-Wave™ gateway.

Power Water Sensor 7 Pro.

To power up your Water Sensor 7 Pro with the included CR14250 (1/2 AA) battery, follow these steps:

1. Press the open tab of your Water Sensor 7 Pro, then lift the case off.
2. Remove the plastic tab blocking connection of the CR14250 battery. The LED will blink its red LED 5 times when not connected to a hub when initially powered.
3. Leave the case open as you'll need to reach the tamper switch to connect it to your hub.

Water Sensor 7 Pro uses CR14250 (1/2 AA) batteries rated at 3.0V.

Connecting Water Sensor 7 Pro to hub.

- A. Aeotec AutoPilot:**
- a. Select **DEVICES**.
 - b. Select **+ Add new**.
 - c. Select **+**.
 - d. Select **+ Add**.
 - e. Tap the Tamper Switch 3x times in 1.5 seconds on Water Sensor 7 Pro; its LED will flash red / green while Water Sensor 7 Pro attempts to connect.
- B. Aeotec Smart Home Hub or SmartThings:**
- a. Open **SmartThings** app.
 - b. Tap **+**.
 - c. Tap **Device**.

- d. Find and select **Aeotec**.
- e. Tap **Water leak Sensor**.
- f. Tap **Water Sensor 7**.
- g. Tap **Start**, then follow the remaining instructions to pair Water Sensor 7 Pro.
- h. When prompted by your hub, tap the Tamper Switch 3x times within 1.5 seconds on Water Sensor 7 Pro. The LED will flash red / green while Water Sensor 7 Pro attempts to connect.
- i. Scan the QR code or, if you prefer, tap **"Enter pin code instead"** and enter the 5 digit PIN under the QR code.

- C. Z-Stick Gen5 / Z-Stick Gen5+:**
- a. Unplug Z-Stick Gen5, then press its Action Button to put it into its 'add device' mode.
 - b. Tap the Tamper Switch 3x times in 1.5 seconds on Water Sensor 7 Pro. The LED will flash red / green while Water Sensor 7 Pro attempts to connect.

- D. SmartStart QR code scanning:**
- a. If supported by your Z-Wave gateway, scan the QR code on Water Sensor 7 Pro using the gateway's app. Your sensor will join your Z-Wave network automatically.
- E. For most other hubs:**
- a. Set your Z-Wave hub to connect new Z-Wave devices.
 - b. When prompted by your hub, tap the Tamper Switch 3x times within 1.5 seconds on Water Sensor 7 Pro; its LED will flash red / green while Water Sensor 7 Pro attempts to connect.
 - c. If prompted by your hub, enter the 5 digit DSK located under the QR code on Water Sensor 7 Pro.

LED states during connection.

If the connection steps were followed correctly, the LED will change from a flashing red / green to one of these LED states depending on success or failure;

- **Success:** LED will become solid green for 2 seconds
- **Fail:** LED will become solid red for 2 seconds

⚠ If no LED light emits from Water Sensor 7 Pro, or there is no activity within your hub's interface, wait at least 10 seconds before you try connecting again. Thereafter, tap the Tamper Switch 3x times within 1.5 seconds.

Not connecting? Try these steps:

1. Move your sensor closer to your hub.
2. Set your hub to remove Z-Wave devices.
3. Tap the Tamper Switch 3x times within 1.5 seconds on Water Sensor 7 Pro. Its LED will flash red / green while it is attempting to disconnect, if successful, the LED will become solid green for 2 seconds.
4. Try connecting Water Sensor 7 Pro again.
5. Get further help and tutorials at support.aeotec.com/lws7

Using your Water Sensor 7 Pro:

Scan these QR Codes to get more help on how to use Water Sensor 7 Pro with these specific hubs.



AutoPilot Smart Home Hub / SmartThings Home Assistant

Need more assistance with a specific hub?

Scan this QR code or visit support.aeotec.com/lws7 to get more help with hubs and software including Home Assistant, Hubitat, and SmartThings.



Don't see what you need? Visit aeotec.com/support or contact us.

Need help? Contact us.

Contact our support team at aeotec.com/support.

Gateway compatibility.

To see if your sensor is known to be compatible with your Z-Wave gateway, please refer to support.aeotec.com/compat.

Español.

Información importante de seguridad.

Por favor lea cuidadosamente esta información y el manual en support.aeotec.com/lws7. No cumplir las recomendaciones establecidas por Aeotec Limited puede ser peligroso o constituir una violación a la ley. El fabricante, importador, distribuidor y / o revendedor no será considerado responsable por ninguna pérdida o daño que resulte de no cumplir cualquiera de las instrucciones contenidas en este manual o en otros materiales.

Para detectar óptimamente la presencia de agua o derrames, Water Sensor 7 ha sido diseñado para su uso en locaciones secas que se mojan posteriormente.

Contiene partes pequeñas; mantener alejado de los niños.

Instalación óptima de Water Sensor 7 Pro.

La unidad principal de Water Sensor 7 Pro debe colocarse en una locación seca. Debe instalarse verticalmente sobre una pared en el lugar para el que desea monitorear el potencial de inundaciones o derrames. La sonda del sensor de Water Sensor 7 Pro la que detecta la presencia de líquidos, por lo que la sonda del sensor debe colocarse de forma que cualquier líquido o agua pueda entrar en contacto con la misma. Al colocar las sondas del Water Sensor 7 Pro, considere también en qué dirección puede fluir el líquido derramado y en qué lugares pueden darse estas incidencias.

Asegúrese de que los dos contactos de la sonda puedan detectar la inundación o derrame. Solamente cuando los 2 contactos de la sonda entren en contacto con el líquido, Water Sensor 7 Pro enviará una alerta de derrame a su sistema de control Z-Wave.

Power Water Sensor 7 Pro.

Para encender su Water Sensor 7 Pro con la batería CR14250 (1/2 AA) incluida, siga estos pasos:

1. Presione la pestaña de apertura de su Water Sensor 7 Pro y luego retire la funda.
2. Remueva la pestaña de plástico que está bloqueando la conexión con la batería CR14250. La LED parpadeará en rojo 5 veces cuando no esté conectada a un hub antes del encendido inicial.

3. Deje la funda abierta ya que necesitará alcanzar el interruptor de seguridad para conectarlo a su hub.

El Water Sensor 7 Pro usa baterías CR14250 (1/2 AA) calificadas en 3.0V.

Conectando el Water Sensor 7 Pro a un hub.

- A. AutoPilot Aeotec:**
- a. Seleccione **DISPOSITIVOS**.
 - b. Seleccione **+ Agregar nuevo**.
 - c. Seleccione **+**.
 - d. Seleccione **+ Agregar**.
 - e. Presione el interruptor de seguridad 3x veces en 1,5 segundos sobre el Water Sensor 7 Pro. La LED parpadeará en rojo / verde mientras el Water Sensor 7 Pro intenta conectarse.
 - f. Cuando sea indicado por su hub, ingrese el DSK de 5 dígitos en el buscador, o escanee el código QR en caso de estar usando un Smartphone.
- B. Aeotec Smart Home Hub o SmartThings:**
- a. Abra la app de **SmartThings**.
 - b. Pulse **+**.
 - c. Pulse **Dispositivo**.
 - d. Encuentre y seleccione **Aeotec**.
 - e. Pulse **Sensor de fuga de agua**.
 - f. Pulse el **Water Sensor 7**.
 - g. Pulse **comenzar**, luego siga el resto de las instrucciones para emparejar el Sensor 7 de puerta / ventana.
 - h. Cuando sea indicado por su hub, pulse el interruptor de emergencia 3x veces en 1,5 segundos del Water Sensor 7 Pro. La LED parpadeará en rojo / verde mientras el Water Sensor 7 Pro intenta conectarse.
 - i. Escanee el código QR, o si lo prefiere, presione **"ingresar código pin"** y luego ingrese los 5 dígitos del PIN que están debajo del código QR.
- C. Z-Stick Gen5 / Z-Stick Gen5+:**
- a. **Desenchufe el Z-Stick Gen5**, luego presione su botón de Acción para colocarlo en modo de **"agregar un dispositivo"**.
 - b. **Pulse el botón de Acción** del Water Sensor 7 Pro, la luz LED se iluminará de color rojo / verde mientras el Water Sensor 7 Pro se intenta conectar.
- D. Escaneo de código QR SmartStart:**

- a. Si su sistema de control Z-Wave, soporta SmartStart: escanee el código QR del Water Sensor 7 Pro utilizando el acceso de la app. Su sensor se incorporará a su red Z-Wave automáticamente.

- E. Para la mayoría de los otros hubs:**
- a. Configura tu hub Z-Wave para conectarse con dispositivos Z-Wave.
 - b. **Pulse el botón de Acción** del Water Sensor 7 Pro, la luz LED se iluminará en rojo / verde mientras el Water Sensor 7 Pro se intenta conectar.
 - c. Si tu hub lo pide, ingresa el DSK de 5 dígitos localizado bajo el código QR del Water Sensor 7 Pro.

Estados de conexión LED.

Si los pasos de conexión fueron seguidos correctamente, la LED cambiará de rojo / verde hacia uno de los siguientes estados dependiendo del éxito o del fallo.

- **Éxito:** La LED parpadeará en verde sólido por 2 segundos.
- **Fallo:** La LED parpadeará en rojo sólido por 2 segundos.

⚠ Si no hay LED por parte del Water Sensor 7 Pro, o no hay actividad en su interfaz del hub, espere al menos 10 segundos antes de que vuelva a intentar la conexión pulsando el botón del interruptor de seguridad 3x veces en 1,5 segundos.

No se puede conectar? Pruebe estos pasos:

1. Mueva su sensor más cerca de su hub.
2. Configure su hub para quitar dispositivos Z-Wave.
3. Presione el interruptor de seguridad 3x veces en 1,5 segundos sobre Water Sensor 7 Pro. Su LED parpadeará en rojo / verde mientras se intenta desconectarse, en caso de éxito, la LED se tornará verde sólido por 2 segundos.
4. Trate de conectar el Water Sensor 7 Pro de nuevo.
5. Obtenga ayuda y tutoriales en support.aeotec.com/lws7

Usando su Water Sensor 7 Pro:

Escanee el código QR para obtener más ayuda sobre cómo usar el Water Sensor 7 Pro con estos hubs específicos.



AutoPilot Smart Home Hub / SmartThings Home Assistant

Necesita más asistencia con relación a un hub específico?

Escanee este código QR o visite support.aeotec.com/lws7 para obtener más ayuda con los hubs y softwares, incluyendo Home Assistant, Hubitat y SmartThings.



No ve lo que necesita? Visita aeotec.com/support o contáctenos.

Necesita ayuda? Contáctenos.

Contacte a nuestro servicio de atención al cliente en aeotec.com/contact.

Compatibilidad con los sistemas de control.

Para revisar si se conoce si este dispositivo es compatible con su sistema de control Z-Wave, por favor ingrese a aeotec.com/z-wave-gateways.

Français.

Informations importantes concernant la sécurité

Veillez lire attentivement ce document et le(s) guide(s) à l'adresse support.aeotec.com/lws7. Le non-respect des recommandations formulées par Aeotec Limited peut être dangereux ou entraîner une violation de la loi. Le fabricant, l'importateur, le distributeur et / ou le revendeur ne seront pas tenus responsables de toute perte ou dommage résultant du non-respect des instructions contenues dans ce guide ou dans d'autres documents.

Pour une détection optimale de l'eau et des fuites, le Water Sensor 7 Pro est destiné à être utilisé dans des endroits secs qui deviennent ensuite humides. Contient de petites pièces ; tenir hors de portée des enfants.

Positionnement optimal du Water Sensor 7 Pro.

L'unité principale du Water Sensor 7 Pro doit être placée dans un endroit sec. Il doit être monté verticalement sur un mur au-dessus de l'endroit où vous souhaitez surveiller les éventuelles inondations ou fuites. C'est la sonde du capteur du Water Sensor 7 Pro qui détecte les liquides, et donc la sonde du capteur doit être placée de manière à ce que tout liquide ou eau de la fuite entre en contact avec lui. Lors de la mise en place des sondes du Water Sensor 7 Pro, il faut également tenir compte de la direction dans laquelle une inondation ou une fuite peut s'écouler et de l'endroit où elle peut se produire.

Assurez-vous que les deux contacts de la sonde sont capables de détecter toute fuite ou inondation. Ce n'est que lorsque les 2 contacts de la sonde entrent en contact avec un liquide que le Water Sensor 7 Pro envoie une alerte de fuite à votre passerelle Z-Wave.

Alimentation du Water Sensor 7 Pro.

Pour alimenter votre Water Sensor 7 Pro avec la pile CR14250 (1/2 AA) fournie, procédez comme suit :

- Appuyez sur la languette ouverte de votre Water Sensor 7 Pro, puis soulevez le boîtier pour le retirer.
- Retirez la languette en plastique bloquant la connexion de la pile CR14250. Celle-ci fera clignoter sa LED rouge 5 fois si elle n'est pas connectée à un hub lors de la mise sous tension initiale.
- Laissez le boîtier ouvert car vous devrez atteindre l'interrupteur

d'autoprotection pour le connecter à votre hub. Le Water Sensor 7 Pro utilise des piles CR14250 (1/2 AA) de 3,0V.

Connexion du Water Sensor 7 Pro au hub.

A. Aeotec AutoPilot :

- Sélectionnez APPAREILS.
- Sélectionnez + Ajouter nouveau.
- sélectionnez +.
- Sélectionnez + Ajouter.
- Tapez sur le Tamper Switch 3 fois en 1,5 seconde sur le Water Sensor 7 Pro. La LED clignote en rouge / vert pendant que le Water Sensor 7 Pro tente de se connecter.
- Lorsque votre hub vous le demande, saisissez le DSK à 5 chiffres si vous utilisez un navigateur, ou scannez le code QR si vous utilisez votre téléphone intelligent.

B. Aeotec Smart Home Hub ou SmartThings :

- Ouvrez l'application SmartThings.
- Appuyez sur +.
- Appuyez sur Appareil.
- Trouvez et sélectionnez Aeotec.
- Appuyez sur Capteur de fuite d'eau.
- Appuyez sur Water Sensor 7.
- Appuyez sur Démarrer, puis suivez les instructions restantes pour appairer le Water Sensor 7 Pro.
- Lorsque votre hub vous le demande, appuyez 3 fois sur le Tamper Switch dans un délai de 1,5 seconde sur le Water Sensor 7 Pro. La LED clignote en rouge / vert pendant que le Water Sensor 7 Pro tente de se connecter.
- Scannez le code QR, si vous préférez, tapez sur "Entrez le code pin à la place" et entrez le code PIN à 5 chiffres sous le code QR.

C. Z-Stick Gen5 / Z-Stick Gen5+ :

- Débranchez le Z-Stick Gen5, puis appuyez sur son bouton d'action pour le mettre en mode "ajouter un dispositif".
- Appuyez sur le bouton Action du Water Sensor 7 Pro, la LED s'allume en jaune fixe pendant que le Water Sensor 7 Pro tente de se connecter.

D. Scannez le code QR SmartStart :

- Si votre passerelle Z-Wave prend en charge SmartStart : scannez le code QR sur le Water Sensor 7 Pro en utilisant l'application de la passerelle. Votre capteur se joindra automatiquement à votre réseau Z-Wave.

- E. Pour la plupart des autres hubs ;
- Configurez votre hub Z-Wave pour qu'il puisse connecter des appareils Z-Wave.
 - Appuyez sur le bouton d'action du Water Sensor 7 Pro, le voyant s'allume en jaune fixe pendant que le Water Sensor 7 Pro tente de se connecter.
 - Si votre concentrateur vous y invite, saisissez le DSK à 5 chiffres situé sous le code QR du Water Sensor 7 Pro.

États de la LED de connexion.

Si les étapes de connexion ont été suivies correctement, la LED passera du rouge / vert clignotant à l'un de ces états de LED en fonction du succès ou de l'échec.

- Succès :** La LED devient verte fixe pendant 2 secondes.
- Échec :** La LED devient rouge fixe pendant 2 secondes.

⚠ Si aucun voyant n'est émis par le Water Sensor 7 Pro, ou s'il n'y a aucune activité sur l'interface du concentrateur, attendez au moins 10 secondes avant de réessayer de vous connecter en appuyant 3 fois sur le bouton d'autoprotection à l'espace de 1,5 seconde.

ous ne parvenez pas à vous connecter ? Essayez les étapes suivantes :

- Rapprochez votre capteur de votre concentrateur.
- Configurez votre concentrateur pour qu'il supprime les dispositifs Z-Wave.
- Appuyez 3 fois sur le Tamper Switch en l'espace de 1,5 seconde sur le Water Sensor 7. Sa LED clignote en rouge / vert pendant qu'il tente de se déconnecter. S'il réussit, la LED devient verte fixe pendant 2 secondes.
- Essayez à nouveau de connecter le Water Sensor 7 Pro.
- Obtenez de l'aide supplémentaire et des tutoriels sur support.aeotec.com/lws7.

Utilisation de votre Water Sensor 7 Pro :

Scannez ces QR Codes pour obtenir plus d'aide sur l'utilisation du Water Sensor 7 Pro avec ces hubs spécifiques.



AutoPilot



Smart Home Hub / SmartThings



Home Assistant

Vous avez besoin d'aide pour un hub spécifique ?

Scannez ce code QR ou visitez le site support.aeotec.com/lws7 pour obtenir plus d'aide avec les hubs et les logiciels, notamment Home Assistant, Hubitat et SmartThings.



Vous ne trouvez pas ce dont vous avez besoin ? Visitez aeotec.com/support or contactez-nous.

Vous avez besoin d'aide ? Contactez-nous.

Contactez nos équipes d'assistance sur aeotec.com/contact.

Compatibilité avec les passerelles.

Pour savoir si cet appareil est compatible avec votre passerelle Z-Wave, veuillez consulter le site aeotec.com/z-wave-gateways/compatibility.

Deutsch.

Wichtige Sicherheitsinformationen.

Bitte lesen Sie dieses und die Anleitung(en) unter support.aeotec.com/lws7 sorgfältig durch. Die von Aeotec Limited festgelegten Empfehlungen nicht zu befolgen, kann gefährlich sein oder gegen ein Gesetz verstoßen. Der Hersteller, Importeur, Vertrieber und / oder Verkäufer haftet für keinen Verlust oder Schaden, der durch die Nichtbeachtung der Vorschriften in dieser Anleitung oder in anderem Material entsteht.

Enthält Kleinteile; von Kindern fernhalten.

Optimale Platzierung des Water Sensor 7 Pro.

Die Sensoreinheit sollte an einer trockenen Stelle, vertikal an einer Wand über dem Bereich, wo eventuelle Überschwemmungen auftreten können, installiert werden. Beim Water Sensor 7 Pro erkennt der Sensorfühler die Flüssigkeit, dadurch muss der Sensor so angebracht werden, dass die Flüssigkeit bei einer Überschwemmung die beiden Kontaktfühler erreicht. Beachten Sie dabei, wo das Wasser oder die Flüssigkeit auftreten kann und in welche Richtung es fließen könnte.

Nur wenn beide Kontaktfühler in Kontakt mit einer Flüssigkeit kommen, sendet der Water Sensor 7 Pro den Leckagealarm an Ihr Z-Wave Gateway.

Inbetriebnahme des Water Sensor 7 Pro.

Um Ihren Water Sensor 7 Pro mit der mitgelieferten Batterie CR14250 (1/2 AA) mit Strom zu versorgen, gehen Sie folgendermaßen vor:

- Drücken Sie auf die offene Lasche Ihres Water Sensor 7 Pro und nehmen Sie den Gehäusedeckel ab.
- Entfernen Sie die Kunststoffflasche, die den Anschluss der Batterie CR14250 blockiert. Bei der ersten Inbetriebnahme blinkt die rote LED 5 Mal, dies zeigt an, dass der Sensor nicht mit einem Hub verbunden ist.
- Lassen Sie das Gehäuse offen. Sie benötigen den Sabotageschalter, um ihn mit Ihrem Hub zu verbinden.

Der Water Sensor 7 Pro verwendet CR14250 (1/2 AA)-Batterien mit einer Spannung von 3,0 V.

Hinzufügen des Water Sensor 7 Pro zu einem Netzwerk eines Hub's.

A. Aeotec AutoPilot:

- Wählen Sie GERÄTE.
- Wählen Sie + Neu hinzufügen.
- Wählen Sie +.
- Wählen Sie + Hinzufügen.
- Tippen Sie 3x innerhalb von 1,5 Sekunden auf den Manipulationsschalter am Water Sensor 7 Pro. Die LED blinkt rot / grün, während der Water Sensor 7 Pro versucht, eine Verbindung herzustellen.
- Wenn Sie von Ihrem Hub dazu aufgefordert werden, geben Sie den 5-stelligen DSK ein, wenn Sie einen Browser verwenden, oder scannen Sie den QR-Code, wenn Sie Ihr Smartphone verwenden.

B. Aeotec Smart Home Hub oder SmartThings:

- Öffnen Sie die SmartThings-App.
- Tippen Sie auf +.
- Tippen Sie auf Gerät.
- Suchen und wählen Sie Aeotec.
- Tippen Sie auf Wasserlecksensor.
- Tippen Sie auf Water Sensor 7.
- Tippen Sie auf Start und folgen Sie dann den weiteren Anweisungen, um den Water Sensor 7 Pro zu koppeln.
- Wenn Sie von Ihrem Hub dazu aufgefordert werden, tippen Sie dreimal innerhalb von 1,5 Sekunden auf den Manipulationsschalter am Water Sensor 7 Pro. Die LED blinkt rot/grün, während der Water Sensor 7 Pro versucht, eine Verbindung herzustellen.
- Scannen Sie den QR-Code oder tippen Sie stattdessen auf "Pin-Code eingeben" und geben Sie die 5-stellige PIN unter dem QR-Code ein.

C. Z-Stick Gen5 / Z-Stick Gen5+:

- Ziehen Sie den Z-Stick Gen5 aus der USB-Buchse und drücken Sie dann die Taste, um ihn in den Modus "Gerät hinzufügen" zu versetzen.
- Tippen Sie auf die Taste am Water Sensor 7 Pro. Die LED leuchtet durchgehend rot / grün, während der Water Sensor 7 Pro versucht, eine Verbindung herzustellen.

D. SmartStart QR-Code scannen:

- Wenn Ihr Z-Wave-Gateway SmartStart unterstützt: Scannen Sie den QR-Code am Water Sensor 7 Pro mit der App des Gateways. Ihr Sensor wird automatisch Ihrem Z-Wave-Netzwerk beitreten.

Für die meisten anderen Hubs;

- Stellen Sie Ihren Z-Wave-Hub für die Verbindung von Z-Wave-Geräten ein.
- Tippen Sie auf die Aktionstaste am Water Sensor 7 Pro. Die LED leuchtet dauerhaft rot / grün, während der Water Sensor 7 Pro versucht, eine Verbindung herzustellen.
- Wenn Sie von Ihrem Hub dazu aufgefordert werden, geben Sie den 5-stelligen DSK ein, der sich unter dem QR-Code auf dem Water Sensor 7 Pro befindet.

Zustände der Verbindungs-LED.

Wenn die Verbindungsschritte korrekt durchgeführt wurden, wechselt die LED von rot / grün blinkend zu einem dieser LED-Zustände, je nach Erfolg oder Misserfolg.

- Erfolg :** Die LED leuchtet 2 Sekunden lang dauerhaft grün.
- Fehlschlag :** Die LED leuchtet 2 Sekunden lang durchgehend rot.

⚠ Wenn keine LED vom Water Sensor 7 Pro leuchtet oder keine Aktivität auf Ihrer Hub-Schnittstelle zu sehen ist, warten Sie mindestens 10 Sekunden, bevor Sie erneut versuchen, eine Verbindung herzustellen, indem Sie 3x innerhalb von 1,5 Sekunden auf den Manipulationsschalter tippen.

Wird das Gerät nicht gefunden, versuchen Sie diese Schritte;

- Bewegen Sie Ihren Sensor näher an Ihren Hub.
- Stellen Sie Ihren Hub so ein, dass er Z-Wave-Geräte entfernt.
- Tippen Sie 3x innerhalb von 1,5 Sekunden auf den Manipulationsschalter am Water Sensor 7 Pro. Seine LED blinkt rot / grün, während er versucht, die Verbindung zu trennen. Wenn er erfolgreich ist, leuchtet die LED für 2 Sekunden dauerhaft grün.
- Versuchen Sie erneut, den Water Sensor 7 Pro anzuschließen.
- Weitere Hilfe und Anleitungen finden Sie unter support.aeotec.com/lws7

Verwenden Sie Ihren Water Sensor 7 Pro:

Scannen Sie diese QR-Codes, um weitere Hilfe zur Verwendung des Water Sensor 7 Pro mit diesen spezifischen Hubs zu erhalten.



AutoPilot



Smart Home Hub / SmartThings



Home Assistant

Benötigen Sie weitere Unterstützung bei einem bestimmten Hub?

Scannen Sie diesen QR-Code oder besuchen Sie support.aeotec.com/lws7, um weitere Hilfe zu Hubs und Software wie Home Assistant, Hubitat und SmartThings zu erhalten.



Ist die erweiterte Hilfe nicht ausreichend? Besuch aeotec.com/support oder kontaktieren Sie uns.

Hilfe nicht ausreichend? Kontaktieren Sie uns.

Kontaktieren Sie unsere Support-Teams unter aeotec.com/contact.

Gateway-Kompatibilität.

Um zu sehen, ob dieses Gerät mit Ihrem Z-Wave-Gateway kompatibel ist, schauen Sie bitte unter aeotec.com/z-wave-gateways/compatibility.

Declaration of Conformity. Aeotec Limited declares that ZWA019 is in compliance with the essential requirements and other relevant provisions of RED 2014/53/EU, RoHS 2011/65/EU, IEC62321:2008 and EN50581:2012. The full text of the declaration is available from support.aeotec.com/lws7/doc

Specifications. Z-Wave devices operate between 868.40 & 926.3 MHz depending on local restrictions. It uses up to -9.10dBm ERP transmit power, enabling wireless connectivity. Full information on device specifications and certifications at support.aeotec.com/lws7/spec

Declaración de conformidad. Aeotec Limited declara que el ZWA019 está en cumplimiento con los requerimientos esenciales y otras provisiones relevantes de RED 2014/53/EU, RoHS 2011/65/EU, IEC 62321:2008, EN 50581:2012 y las Directrices ErP 2009/125/EC, Nro. 1275/2008 ENMIENDA 801/2013. El texto completo de esta declaración está disponible en support.aeotec.com/lws7/doc

Especificaciones. Los dispositivos Z-Wave operan entre 868.40 y 926.3 MHz dependiendo de las restricciones locales. Utilizan un poder de transmisión de hasta -9.10 dBm ERP, lo que permite una conectividad de amplio rango. Puede encontrar la información completa sobre las especificaciones y certificaciones del dispositivo en support.aeotec.com/lws7/spec

Déclaration de conformité. Aeotec Limited déclare que le ZWA019 est conforme aux exigences essentielles et autres dispositions pertinentes de RED 2014/53/EU, RoHS 2011/65/EU, IEC 62321:2008, EN 50581:2012 and ErP Directive 2009/125/EC, No 1275/2008 AMENDMENT 801/2013. Le texte intégral de la déclaration est disponible sur support.aeotec.com/lws7/doc

Spécifications. Les appareils Z-Wave fonctionnent entre 868.40 et 926.3 MHz en fonction des restrictions locales. Il utilise jusqu'à -9.10 dBm de puissance d'émission ERP, ce qui permet une connectivité longue portée. Informations complètes sur les spécifications et les certifications des appareils sur support.aeotec.com/lws7/spec

Konformitätserklärung. Aeotec Limited erklärt, dass das ZWA019 den grundlegenden Anforderungen und anderen relevanten Bestimmungen von RED 2014/53 / EU, RoHS 2011/65 / EU, IEC 62321: 2008, EN 50581: 2012 und ErP-Richtlinie 2009/125 entspricht / EG, Nr. 1275/2008 ÄNDERUNGSANTRAG 801/2013. Der vollständige Wortlaut der Erklärung ist unter folgender Internetadresse support.aeotec.com/lws7/doc

Spezifikationen. Z-Wave Geräte arbeiten zwischen 868.40 und 926.3 Mhz in Abhängigkeit von lokalen Beschränkungen. Es strahlt bis zu -9.10 dBm ERP Sendeleistung ab, was Verbindungen über weite Strecken ermöglicht. Vollständige Informationen über Gerätespezifikationen und Zertifizierungen finden Sie auf support.aeotec.com/lws7/spec



FCC ID: ZAOGIZWA019-02

Aeotec is a ® Registered Trademark of Aeotec Limited amongst other intellectual property. A non-exhaustive list can be found at aeotec.com/legal. All rights reserved. Aeotec Americas operates under exclusive license from Aeotec Limited. Aeotec Limited is the owner of Aeotec, the Aeotec logo, and a number of other patents and trademarks utilised by products distributed by Aeotec Americas. Products and services offered by Aeotec Americas which utilise wireless communications technology maybe covered by one or more claims of patents viewable at <http://ipcollc.com/patent-list/> and <http://intusiq.com/patent-list/>

In Europe, contact Aeotec via Aeotec Group GmbH; Groß Johannisstraße 7, 20457 Hamburg, Germany

© & © Aeotec Limited.

Version: AL501001900002 - AC

Aeotec

✉ service@aeotec.com

@ www.aeotec.com