

KOENIC

Egg Boiler

KEB 3219

- DE Gebrauchsanweisung
- GR Οδηγίες χρήσης
- EN User manual
- ES Manual de instrucciones
- FR Mode d'emploi
- HU Használati leírás
- IT Manuale dell'utente
- NL Gebruiksaanwijzing
- PL Instrukcja obsługi
- PT Manual de utilização
- SE Användarhandbok
- TR Kullanım Kılavuzu

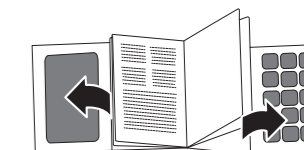


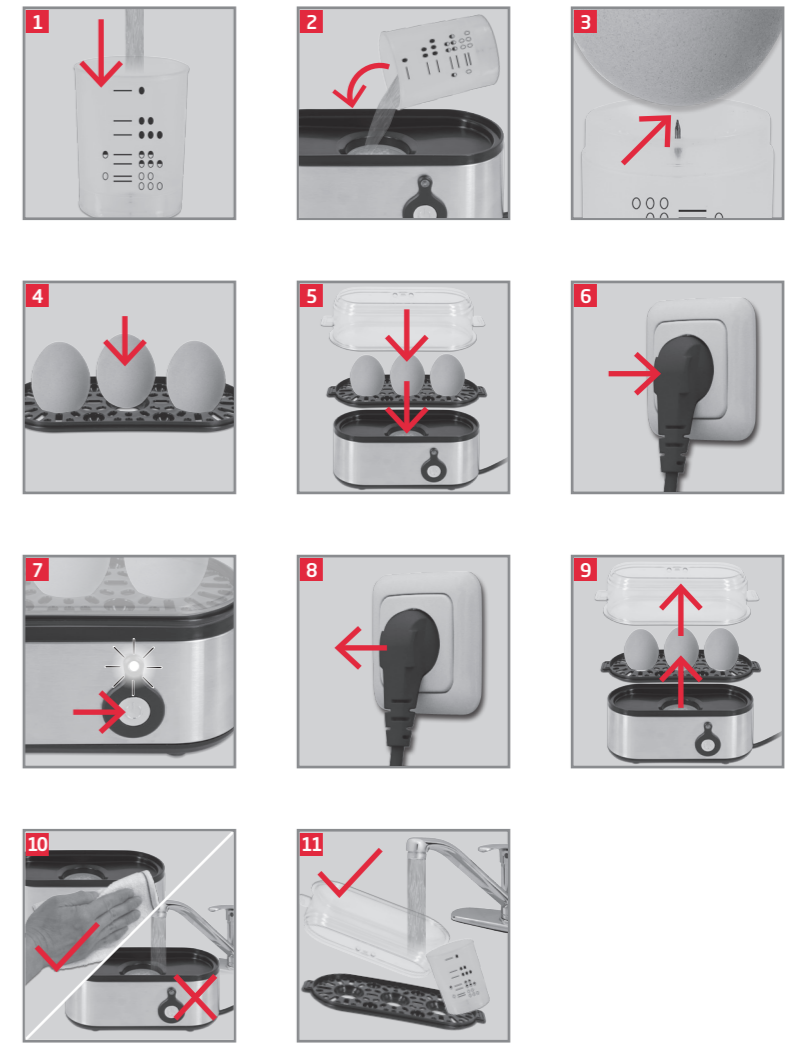
Deutsch	3 - 9	—
Ελληνικό	10 - 15	—
English	16 - 21	—
Español	22 - 27	—
Français	28 - 33	—
Magyar	34 - 39	—
Italiano	40 - 45	—
Nederlands	46 - 51	—
Polski	52 - 57	—
Português	58 - 64	—
Svenska	65 - 70	—
Türkçe	71 - 76	—

Imtron GmbH
Wankelstraße 5
85046 Ingolstadt
Germany
www.imtron.eu

www.koenic-online.com

IM_KEB 3219_191002_V04





Sicherheitshinweise



Verbrennungsgefahr! Die heißen Oberflächen des Produktes nicht berühren. Während des Betriebes besteht aufsteigende Hitze über dem Produkt. **Achtung! Heiße Oberfläche!**

- **Vorsicht!** Vermeiden Sie Verletzungen beim Umgang mit der Eieranstechnadel.
- Dieses Produkt kann von Kindern ab 8 Jahren und darüber benutzt werden, wenn sie beaufsichtigt werden oder bezüglich des sicheren Gebrauchs des Produktes unterwiesen wurden und die daraus resultierenden Gefahren verstanden haben.
- Reinigung und die Wartung durch den Benutzer dürfen nicht durch Kinder vorgenommen werden, es sei denn, sie sind 8 Jahre oder älter und werden beaufsichtigt.
- Das Produkt und seine Anschlussleitung sind von Kindern jünger als 8 Jahre fernzuhalten.

Sicherheitshinweise

- Dieses Produkt kann von Personen mit reduzierten physischen, sensorischen oder mentalen Fähigkeiten oder Mangel an Erfahrung und/oder Wissen benutzt werden, wenn sie beaufsichtigt oder bezüglich des sicheren Gebrauchs des Produktes unterwiesen wurden und die daraus resultierenden Gefahren verstanden haben.
- Kinder dürfen nicht mit dem Produkt spielen.
- Ein beschädigtes Netzkabel darf nur vom Hersteller, einer von ihm beauftragten Werkstatt oder einer ähnlich qualifizierten Person ersetzt werden, um Gefährdungen zu vermeiden.
- Dieses Produkt ist für die Verarbeitung haushaltsüblicher Mengen im Haushalt oder in haushaltsähnlichen, nicht-gewerblichen Anwendungen bestimmt. Haushaltsähnliche Anwendungen umfassen z. B. die Verwendung in Mitarbeiterküchen von Läden, Büros sowie die Nutzung durch Gäste von Pensionen, kleinen Hotels und ähnlichen Wohneinrichtungen.

Sicherheitshinweise

- **Warnung!** Es darf keine Flüssigkeit auf die Gerätesteckverbindung überlaufen.
- **Achtung!** Nach der Anwendung verfügt die Oberfläche des Heizelements noch über Restwärme.
- Verwenden Sie das Produkt nur zweckbestimmt und mit den empfohlenen Zubehörteilen und Komponenten. Eine unsachgemäße oder falsche Nutzung ist gefährlich.
- Zur Reinigung darf das Produkt nicht in Wasser oder andere Flüssigkeiten eingetaucht werden.
- Reinigen Sie das Produkt und die übrigen Zubehörteile nach jedem Gebrauch.
- Beachten Sie das Kapitel **Reinigung und Pflege**.

Sicherheitshinweise

1. Lesen Sie diese Bedienungsanleitung vor dem ersten Gebrauch gründlich durch und geben Sie sie zusammen mit dem Produkt weiter. Beachten Sie die Warnungen auf dem Produkt und in dieser Bedienungsanleitung. Sie enthält wichtige Sicherheitshinweise sowie Gebrauchs- und Wartungsanleitungen für das Produkt.
2. Verwenden Sie das Produkt nur zweckbestimmt und mit den empfohlenen Zubehörteilen und Komponenten. Eine unsachgemäße oder falsche Nutzung ist gefährlich.
3. Lassen Sie das Produkt nie unbeaufsichtigt, solange es eingeschaltet ist.
4. Die Netzspannung muss mit den Angaben auf dem Typenschild des Produktes übereinstimmen.
5. Halten Sie das Produkt, einschließlich Netzkabel und Netzstecker, von Hitzequellen, wie z. B. Heizkörpern, Öfen und anderen Hitze erzeugenden Produkten, fern.
6. Ziehen Sie den Netzstecker nur am Netzstecker selbst aus der Steckdose. Ziehen Sie nicht am Netzkabel.
7. Bewegen oder transportieren Sie das Produkt nicht während des Betriebes oder wenn sich noch heißes Wasser im Produkt befindet. Es besteht Verbrennungsgefahr durch herausspritzendes heißes Wasser.
8. **Vorsicht!** Aus der Dampfaustrittsöffnung tritt heißer Dampf heraus. Halten Sie Hände und Gesicht in sicherer Entfernung vom Dampf, und öffnen Sie den Deckel mit besonderer Vorsicht. Decken Sie die Dampfaustrittsöffnung niemals ab.
9. Benutzen Sie das Produkt nicht ohne vorher Wasser einzufüllen, um Beschädigungen zu vermeiden.
10. Verwenden Sie das Produkt nur in trockenen Innenräumen, niemals im Freien.
11. Stellen Sie das Produkt auf eine ebene, stabile und rutschfeste Oberfläche.

Herzlichen Glückwunsch!

Vielen Dank für den Kauf dieses **KOENIC** Produktes. Lesen Sie sich diese Bedienungsanleitung bitte sorgfältig durch und bewahren Sie diese als zukünftige Referenz auf.

Bestimmungsgemäßer Gebrauch

Dieses Produkt ist nur für das Kochen von Eiern vorgesehen. Jeglicher anderer Gebrauch kann zu Schäden am Produkt oder Verletzungen führen.

Die Imtron GmbH übernimmt keine Haftung für Schäden am Produkt, Sachschaden, oder Verletzung von Personen aufgrund von unachtsamer, unsachgemäßer, falscher oder nicht dem vom Hersteller angegebenen Zweck entsprechender Verwendung des Produkts.

Vor dem ersten Gebrauch

- Entfernen Sie das Produkt und Zubehör vorsichtig aus der Originalverpackung. Es empfiehlt sich, die Originalverpackung für späteres Verstauen aufzubewahren. Möchten Sie die Originalverpackung entsorgen, so tun Sie dies nach den geltenden gesetzlichen Bestimmungen. Haben Sie Fragen zur richtigen Entsorgung, fragen Sie bei Ihrer örtlichen Behörde nach.
- Überprüfen Sie den Lieferumfang auf Vollständigkeit und eventuelle Transportschäden. Sollten Transportschäden vorhanden oder der Lieferumfang unvollständig sein, so kontaktieren Sie Ihre Verkaufsstelle.
- Reinigen Sie das Produkt nach dem Auspacken; siehe Abschnitt

Reinigung und Pflege.

Inhalt

- 1 x Haupteinheit
- 1 x Eiereinsatz
- 1 x Deckel
- 1 x Messbecher mit Eieranstechnadel
- 1 x Bedienungsanleitung
- 1 x Garantiekarte

Technische Daten

Netzspannung:	220-240 V~
Leistungsaufnahme:	210 W
Frequenz:	50 Hz

Bedienelemente und Komponenten

- A** Deckel mit Dampföffnungen
- B** Griff
- C** Eiereinsatz (bis zu 3 Eier)
- D** Kochschale
- E** Netzkabel mit Netzstecker
- F** Ein-/Ausschalter **I/O** mit Kontrollleuchte
- G** Messbecher
- H** Eieranstechnadel

Entsorgung



- Dieses Produkt nicht im unsortierten Hausmüll entsorgen.
- An einer ausgewiesenen Sammelstelle für Elektro- und Elektronik-Altgeräte entsorgen. Dadurch tragen Sie zum Schutz der Ressourcen und der Umwelt bei. Für weitere Information wenden Sie sich bitte an Ihren Händler oder die örtlichen Behörden.

Bedienung

Sie können bis zu 3 Eier auf einmal kochen. Frische Eier liefern die besten Ergebnisse.



Vorsicht

Gehen Sie mit dem Messbecher vorsichtig um. Die Eieranstechnadel am Boden des Messbechers ist spitz.

- 1 Füllen Sie den Messbecher mit der benötigten Menge Wasser. Die Wassermenge hängt von der Anzahl der Eier und dem gewünschten Härtegrad ab. Beachten Sie dafür die Markierungen auf dem Messbecher und nachfolgende Abbildung.

	weich gekochte Eier
	mittel gekochte Eier
	hart gekochte Eier

Eierzahl	Härtegrad	Zeit
1	Weich	ca. 5,5 min
	Mittel	ca. 8 min
	Hart	ca. 16 min
2	Weich	ca. 6,5 min
	Mittel	ca. 10 min
	Hart	ca. 14 min
3	Weich	ca. 8 min
	Mittel	ca. 10 min
	Hart	ca. 14 min

Hinweis:

Größe, Temperatur und Frische der Eier beeinflussen den Härtegrad nach dem kochen. Die angegeben Wassermenge muss u.U. angepasst werden.

- 2 Gießen Sie die gewünschte Menge an Wasser in die Kochschale.
- 3 Stechen Sie die stumpfe Seite der Eier mit der Eieranstechnadel an. Dadurch verringert sich die Gefahr, dass die Eier während des Kochens aufreißen.
- 4 Setzen Sie die Eier mit der stumpfen Seite nach oben in den Eiereinsatz ein.
- 5 Legen Sie den Eiereinsatz auf die Haupteinheit und setzen Sie den Deckel auf.
- 6 Verbinden Sie den Netzstecker des Produktes mit einer geeigneten Steckdose.
- 7 Schalten Sie den Eierkocher ein, indem Sie den Ein-/Ausshalter drücken. Die Kontrollleuchte leuchtet auf. Sobald das Wasser verdampft ist, schaltet sich der Eierkocher selbständig aus.
- 8 Ziehen Sie den Netzstecker.
- 9 Öffnen Sie den Deckel. **Vorsicht!** Heißer Dampf tritt heraus. Nehmen Sie den Eiereinsatz am Griff heraus und schrecken Sie die Eier sofort unter kaltem Wasser ab.

Hinweis

Die Eier werden härter, wenn sie weiter im Eierkocher bleiben. Je nach Größe, Anzahl und wie frisch die Eier sind, können die Ergebnisse abweichen.

Reinigung und Pflege



Warnung - Stromschlaggefahr!

Ziehen Sie den Netzstecker und lassen Sie das Produkt vor dem Reinigen vollständig abkühlen. Tauchen Sie elektrische Teile des Produktes während des Reinigens nie in Wasser oder andere Flüssigkeiten. Halten Sie es nie unter fließendes Wasser.



Warnung - Sachschaden!

Verwenden Sie zur Reinigung keinesfalls Lösungs- und Scheuermittel, harte Bürsten, metallische oder scharfe Gegenstände. Lösungsmittel sind gesundheitsschädlich und greifen die Plastikteile an; scheuernde Reiniger und Hilfsmittel zerkratzen die Oberfläche.

Hinweis

Geben Sie etwas Weißweinessig auf ein angefeuchtetes Tuch und wischen Sie die Kochschale aus, um auftretende Kalkrückstände zu entfernen. Wischen Sie die Kochschale danach mit einem feuchten Tuch aus.

- 10** Reinigen Sie die Außenflächen des Produktes mit einem leicht angefeuchteten Tuch und trocknen Sie sie anschließend gut ab. Achten Sie darauf, dass kein Wasser (z. B. am Schalter) ins Produktinnere gelangt.
- 11** Reinigen Sie den Deckel und den Eiereinsatz unter heißem, fließendem Wasser mit einem Schwamm und mildem Geschirrspülmittel. Trocknen Sie alle Teile gut ab, bevor Sie sie wieder verwenden.

Οδηγίες ασφαλείας



Κίνδυνος εγκαύματος! Μην αγγίζετε τις καυτές επιφάνειες της συσκευής. Κατά τη διάρκεια της χρήσης εκπέμπεται θερμότητα από τη συσκευή. **Προσοχή! Καυτή επιφάνεια!**

- **Προσοχή!** Αποφύγετε τους τραυματισμούς από το τρυπητήρι του αυγού.
- Το προϊόν αυτό μπορεί να χρησιμοποιηθεί από παιδιά ηλικίας 8 ετών και άνω εφόσον βρίσκονται κάτω από επίβλεψη ή τους έχουν δοθεί οδηγίες που αφορούν τη χρήση του προϊόντος κατά έναν ασφαλή τρόπο και αν καταλαβαίνουν τους συνεπαγόμενους κινδύνους.
- Καθαρισμός και συντήρηση χρήστη δεν θα γίνονται από παιδιά εκτός αν είναι άνω των 8 ετών και βρίσκονται υπό επίβλεψη.
- Φυλάξτε το προϊόν και το καλώδιό του μακριά από παιδιά ηλικίας κάτω των 8 ετών.
- Το προϊόν αυτό μπορεί να χρησιμοποιηθεί από άτομα με μειωμένες σωματικές, αισθητήριες ή διανοητικές ικανότητες ή έλλειψη εμπειρίας και γνώσης εφόσον βρίσκονται υπό επίβλεψη ή τους έχουν δοθεί οδηγίες που αφορούν τη χρήση του προϊόντος κατά έναν ασφαλή τρόπο και εφόσον καταλαβαίνουν τους συνεπαγόμενους κινδύνους.

Οδηγίες ασφαλείας

- Τα παιδιά δεν πρέπει να παίζουν με το προϊόν αυτό.
- Τα χαλασμένα καλώδια τροφοδοσίας πρέπει να αντικαθίστανται μόνο από τον εξουσιοδοτημένο αντιπρόσωπο του σέρβις ώστε να αποφεύγονται τυχόν κίνδυνοι.
- Το προϊόν έχει σχεδιαστεί για την προετοιμασία ποσοτήτων καφέ που συνηθίζονται στην οικιακή χρήση ή σε παρόμοιες μη επαγγελματικές χρήσεις. Στις συνηθισμένες οικιακές χρήσεις περιλαμβάνονται οι κουζίνες προσωπικού σε καταστήματα, γραφεία, γεωργικές και άλλες μικρές επιχειρήσεις, ή για χρήση από ενοίκους πανδοχείων, μικρών ξενοδοχείων και παρόμοιων χώρων διαμονής.
- **Προειδοποίηση!** Δεν επιτρέπεται να φτάνουν υγρά στη σύνδεση.
- **Προσοχή!** Μετά τη χρήση συνεχίζει να υπάρχει υπολειπόμενη θερμότητα στην επιφάνεια θερμαντικού στοιχείου.
- Χρησιμοποιείτε το προϊόν μόνο για τον ενδεδειγμένο σκοπό και με τα συνιστώμενα εξαρτήματα και συνιστώντα μέρη. Η ακατάλληλη χρήση και η εσφαλμένη λειτουργία μπορεί να οδηγήσει σε κινδύνους.

Οδηγίες ασφαλείας

- Το προϊόν δεν πρέπει να βυθίζεται σε νερό για να καθαριστεί.
- Καθαρίστε τη συσκευή και όλα της τα εξαρτήματα μετά από κάθε χρήση.
- Ακολουθήστε τις οδηγίες της παραγράφου **Καθαρισμός και φροντίδα**.

1. Διαβάστε διεξοδικά αυτό το εγχειρίδιο χρήστη πριν από τη χρήση και κρατήστε το μαζί με το προϊόν. Δώστε ιδιαίτερη προσοχή στις προειδοποιήσεις πάνω στο προϊόν και σε αυτό το εγχειρίδιο χρήστη. Αυτό περιέχει σημαντικές πληροφορίες για την ασφάλειά σας καθώς και για τη χρήση και συντήρηση του εξοπλισμού.
2. Χρησιμοποιείτε το προϊόν μόνο για τον ενδεδειγμένο σκοπό και με τα συνιστώμενα εξαρτήματα και συνιστώντα μέρη. Η ακατάλληλη χρήση και η εσφαλμένη λειτουργία μπορεί να οδηγήσει σε κινδύνους.
3. Μην αφήνετε ποτέ το προϊόν δίχως επίβλεψη ενώ είναι ενεργοποιημένο.
4. Η τάση δικτύου πρέπει να αντιστοιχεί στις πληροφορίες στην ετικέτα ονομαστικής ισχύος του προϊόντος.
5. Κρατήστε το προϊόν αυτό συμπεριλαμβανομένου του καλωδίου και του βύσματος τροφοδοσίας μακριά από όλες τις πηγές θερμότητας όπως για παράδειγμα, φούρνους, εστίες μαγειρέματος και άλλες συσκευές/άλλα αντικείμενα που παράγουν θερμότητα.
6. Βγάξτε το βύσμα από την πρίζα μόνο από αυτό καθαυτό το βύσμα. Μην τραβάτε το καλώδιο.
7. Μην μετακινείτε ούτε να μεταφέρετε τη συσκευή ενώ βρίσκεται σε λειτουργία ή ενώ περιέχει καυτό νερό. Υπάρχει κίνδυνος εγκαυμάτων από πισίλιγμα καυτού νερού.
8. **Προσοχή!** Από την έξοδο του ατμού διαφεύγει καυτός ατμός. Κρατήστε τα χέρια σας και το πρόσωπό σας σε ασφαλή απόσταση από τον ατμό και ανοίξτε με ιδιαίτερη προσοχή το καπάκι. Μην καλύπτετε ποτέ την έξοδο του ατμού.
9. Μην χρησιμοποιείτε το προϊόν αυτό έως ότου έχει γειμίσει με νερό για να αποφύγετε τυχόν ζημιές.
10. Χρησιμοποιείτε το προϊόν μόνο σε στεγνούς εσωτερικούς χώρους, ποτέ σε εξωτερικό χώρο.
11. Τοποθετείτε το προϊόν σε μια ίσια, σταθερή και αντολισθητική επιφάνεια.

Συγχαρητήρια!

Σας ευχαριστούμε για την αγορά ενός προϊόντος **KOENIC**. Παρακαλούμε διαβάστε προσεκτικά το παρόν εγχειρίδιο και φυλάξτε το για μελλοντική αναφορά.

Προτιθέμενη χρήση

Το προϊόν αυτό ενδείκνυται μόνο για το βράσιμο αυγών. Οποιαδήποτε άλλη χρήση ενδέχεται να προκαλέσει βλάβη στο προϊόν ή τραυματισμό.

H Imtron GmbH δεν φέρει καμία ευθύνη για βλάβη στο προϊόν, για καταστροφή περιουσίας ή για προσωπικό τραυματισμό εξαιτίας απρόσεκτης ή ακατάλληλης χρήσης του προϊόντος ή χρήση που δεν είναι σύμφωνη με τον συγκεκριμένο σκοπό χρήσης όπως ορίζεται από τον κατασκευαστή.

Πριν την πρώτη χρήση

- Βγάλτε το προϊόν και τα εξαρτήματα από την αρχική συσκευασία. Συνιστάται να φυλάξετε και να αποθηκεύσετε την αρχική συσκευασία. Αν επιθυμείτε τη διάθεση (απόρριψη) της αρχικής συσκευασίας, παρακαλείστε να λάβετε υπόψη σας την ισχύουσα νομοθεσία. Σε περίπτωση που έχετε τα οποιαδήποτε ερωτήματα σχετικά με τη σωστή διάθεση (απόρριψη) του προϊόντος παρακαλείστε να επικοινωνήσετε με το τοπικό σας κέντρο διαχείρισης αποβλήτων.
- Επιθεωρήστε τα περιεχόμενα που σας έχουν παραδοθεί σε ό,τι αφορά πληρότητα και ζημιές. Εφόσον τα περιεχόμενα της παράδοσης δεν είναι πλήρη ή έχουν υποστεί ζημιές, επικοινωνήστε με το γραφείο των πωλήσεών σας αμέσως.
- Μετά την αποσυσκευασία, παρακαλείστε να ανατρέξετε στο κεφάλαιο **Καθαρισμός και φροντίδα**.

Σύνολο αποστολής

- 1 x Βασική μονάδα
- 1 x Υποδοχή αυγών
- 1 x Καπάκι
- 1 x Δοσομετρητής με βελόνα τρυπήματος αυγών
- 1 x Οδηγίες χρήσης
- 1 x Κάρτα εγγύησης

Τεχνικά Χαρακτηριστικά

Όνομαστική τάση:	220-240 V~
Όνομαστική ισχύς εισόδου:	210 W
Όνομαστική συχνότητα:	50 Hz

Χειριστήρια και Εξαρτήματα

- A** Καπάκι με εξόδους ατμού
- B** Λαβή
- C** Δίσκος αυγών (έως 3 αυγά)
- D** Δίσκος βρασμού
- E** Καλώδιο τροφοδοσίας με φως
- F** Διακόπτης Ενεργοποίησης/ Απενεργοποίησης **I/O** με φωτεινή ένδειξη
- G** Ποτήρι δοσομετρητής
- H** Τρυπητήρι αυγού

Απορριψη



Μην πετάτε αυτή τη συσκευή μαζί με τα χύδην οικιακά απορρίμματα. Επιστρέψτε την σε ένα καθορισμένο σημείο περισυλλογής για την ανακύκλωση ηλεκτρικού και ηλεκτρονικού εξοπλισμού. Με αυτό τον τρόπο, συμβάλλετε στη διατήρηση των πόρων και την προστασία του περιβάλλοντος. Απευθυνθείτε στον αντιπρόσωπο της περιοχής σας ή στις αρμόδιες αρχές για περισσότερες πληροφορίες.

Χειρισμός

Μπορείτε να βράσετε σε μια διαδικασία 3 αυγά. Τα φρέσκα αυγά δίνουν καλύτερα αποτελέσματα.

**Προσοχή**

Να είστε προσεκτικοί με το δοσομετρητή. Η βελόνα τρυπήματος αυγών στο κάτω μέρος του δοσομετρητή είναι αιχμηρή.

- Γεμίστε το δοσομετρητή με την απαιτούμενη ποσότητα νερού. Η ποσότητα του νερού εξαρτάται από τον αριθμό των αυγών και το πόσο σφιχτά τα θέλετε. Ακολουθήστε τις ενδείξεις στο δοσομετρητή καθώς και την παρακάτω εικόνα.

	for soft boiled
	for medium boiled and
	for hard boiled eggs

Αριθμός αυγού	Ετοιμότητα	Χρόνος
1	Μελάτο	περίπου 5,5 λεπτά
	Μέτριο	περίπου 8 λεπτά
	Σφιχτό	περίπου 16 λεπτά
2	Μελάτο	περίπου 6,5 λεπτά
	Μέτριο	περίπου 10 λεπτά
	Σφιχτό	περίπου 14 λεπτά
3	Μελάτο	περίπου 8 λεπτά
	Μέτριο	περίπου 10 λεπτά
	Σφιχτό	περίπου 14 λεπτά

Σημείωση:

Το μέγεθος, η θερμοκρασία και ο βαθμός φρεσκάδας των αυγών επηρεάζουν το πόσο σφιχτά θα γίνουν. Η ποσότητα νερού πρέπει να ρυθμίζεται αναλόγως.

- Χύστε το νερό στην υποδοχή βρασίματος.
- Τρυπήστε τη φαρδιά πλευρά των αυγών με τη βελόνα τρυπήματος αυγών.
Έτσι μειώνεται ο κίνδυνος σπασίματος των αυγών κατά το βράσιμο.
- Τοποθετήστε τα αυγά με την φαρδιά πλευρά προς τα επάνω στην υποδοχή αυγών.
- Τοποθετήστε την υποδοχή αυγών στη βασική μονάδα και βάλτε επάνω το καπάκι.
- Συνδέστε το βύσμα δικτύου του προϊόντος με μια κατάλληλη πρίζα.
- Ενεργοποιήστε το βραστήρα αυγών πιέζοντας το διακόπτη Ενεργοποίησης/Απενεργοποίησης. Η ενδεικτική λυχνία ανάβει. Ο βραστήρας απενεργοποιείται αυτομάτως μόλις ολοκληρωθεί ο βρασμός.
- Βγάλτε το φις από την πρίζα.
- Ανοίξτε το καπάκι. **Προσοχή!** Εξέρχεται καυτός ατμός. Βγάλτε έξω την υποδοχή αυγών από τη χειρολαβή και βρέξτε με κρύο νερό αμέσως τα αυγά.

Υπόδειξη

Τα αυγά γίνονται πιο σκληρά, εάν παραμείνουν περισσότερο στο βραστήρα αυγών.
Ανάλογα με το μέγεθος, τον αριθμό και το πόσο φρέσκα είναι τα αυγά, ενδέχεται να διαφέρουν ελαφρώς τα αποτελέσματα.

Καθαρισμός και φροντίδα



Προειδοποίηση - Κίνδυνος ηλεκτροπληξίας!

Αποσυνδέστε το προϊόν από την πρίζα και αφήστε το να κρυώσει τελείως πριν από τον καθαρισμό. Μη βυθίζετε ποτέ ηλεκτρικά μέρη του προϊόντος μέσα σε νερό κατά τη διάρκεια του καθαρισμού ή της λειτουργίας. Ποτέ μην κρατάτε το προϊόν κάτω από τρεχούμενο νερό.



Προειδοποίηση - Φθορές ιδιοκτησίας!

Όταν καθαρίζετε, μη χρησιμοποιείτε ποτέ διαλύτες ή διαβρωτικά υλικά, σκληρές βούρτσες, μεταλλικά ή αιχμηρά αντικείμενα. Οι διαλύτες είναι επιβλαβείς για την ανθρώπινη υγεία και μπορούν να προσβάλλουν τα πλαστικά μέρη, ενώ οι μηχανισμοί διαβρωτικού καθαρισμού και τα εργαλεία μπορεί να χαράξουν την(τις) επιφάνεια(-ες).

Υπόδειξη

Σκουπίστε το δίσκο μαγειρέματος με ένα ύφασμα που το έχετε βρέξει με άσπρο ξύδι, έτσι ώστε να αφαιρέσετε τις οποιοσδήποτε εναποθεσίες μετάλλων από το νερό. Σκουπίστε ύστερα το δίσκο μαγειρέματος με ένα βρεγμένο πανί.

- 10** Καθαρίστε τις εξωτερικές επιφάνειες της συσκευής με υγρό πανί και στη συνέχεια στεγνώστε σχολαστικά. Βεβαιωθείτε ότι δεν μπαίνει νερό μέσα στο εσωτερικό (για παράδειγμα, μέσω τπυ διακόπτη) του προϊόντος.
- 11** Καθαρίστε το καπάκι και το στήριγμα των αυγών κάτω από καυτό τρεχούμενο νερό με ένα βρεγμένο σφουγγάρι και ένα μαλακό απορρυπαντικό για τα πιάτα. Στεγνώστε τελείως όλα τα τεμάχια πριν να τα χρησιμοποιήσετε ξανά.

Safety instructions



Risk of burning! Do not touch the product's hot surfaces. Heat rises from the product during use. **Caution! Hot surface!**

- **Caution!** Avoid injuries from the egg pricker.
- This product can be used by children aged from 8 years and above if they have been given supervision or instruction concerning use of the product in a safe way and if they understand the hazards involved.
- Cleaning and user maintenance shall not be carried out by children unless they are older than 8 years and supervised.
- Keep the product and its power cord out of reach of children aged less than 8 years.
- This product can be used by persons with reduced physical, sensory or mental capabilities or lack of experience and knowledge if they are being supervised or have received instructions concerning use of the product in a safe way and understand the hazards involved.
- Children shall not play with the product.
- A damaged power cord may only be replaced by the authorised service agent in order to avoid hazards.

Safety instructions

- The product is designed for the preparation of normal household quantities in the home, or in household-like, non-commercial environments. Household-like environments include staff kitchens in shops, offices, agricultural and other small businesses or for use by guests at bed-and-breakfast establishments, small hotels and similar residential facilities.
- **Warning!** Avoid spillage on the connector.
- **Caution!** The heating element surface is subject to residual heat after use.
- Use the product only for its intended purpose and with recommended accessories and components. Improper use or wrong operation may lead to hazards.
- The product must not be immersed in water or any other fluid for cleaning.
- Clean the product and all other accessories after each use.
- Follow the instructions in the chapter **Cleaning and care.**

Safety instructions

1. Read this user manual thoroughly before first use and pass it on with the product. Pay attention to the warnings on the product and in this user manual. It contains important information for your safety as well as for the use and maintenance of the equipment.
2. Use the product only for its intended purpose and with recommended accessories and components. Improper use or wrong operation may lead to hazards.
3. Never leave the product unsupervised while it is switched on.
4. The mains voltage must match the information on the rating label of the product.
5. Keep this product including power cord and power plug away from all heat sources such as ovens, hot plates and other heat-producing products/objects.
6. Only unplug from the power socket by the plug itself. Do not pull on the cord.
7. Do not move or transport the product while in operation or if it still contains hot water. There is a risk of scalding caused by spurting hot water.
8. **Caution!** Hot steam escapes from the steam outlet. Keep hands and face at a safe distance from the steam and open the lid with special caution. Never cover the steam outlet.
9. Do not use this product until it has been filled with water in order to prevent damages.
10. Use this product in dry indoor areas only and never outdoors.
11. Place the product on a flat, sturdy and slip-resistant surface.

Congratulations!

Thank you for your purchase of this **KOENIC** product. Please read this manual carefully and keep it for future reference.

Intended use

This product is intended for cooking eggs only. Any other use may result in damage to product or injuries.

The Imtron GmbH assumes no liability for damage to the product, for property damage or for personal injury due to careless or improper usage of the product, or usage of product which does not meet the manufacturer's specified purpose.

Before first use

- Remove the product and accessories carefully from the original packaging. It is recommended to keep the original packaging for storage. If you wish to dispose of the original packaging, please observe applicable legal provisions. Should you have any questions regarding proper disposal, contact your local waste management center.
- Check for completeness and transport damage. In case of damages or incompleteness please contact your dealer.
- Clean the product after unpacking; see section **Cleaning and care**.

Content

- 1 x Base unit
- 1 x Egg tray
- 1 x Lid
- 1 x Filling cup with egg pricker
- 1 x User manual
- 1 x Warranty card


Technical Data

Rated voltage:	220-240 V~
Rated input power:	210 W
Rated frequency:	50 Hz

Controls and Components

- A** Lid with steam vents
- B** Handle
- C** Egg tray (up to 3 eggs)
- D** Boiler tray
- E** Power cord with plug
- F** On/Off switch **I/O** with indicator light
- G** Measurement cup
- H** Egg pricker

Disposal

 Do not dispose of this product as unsorted municipal waste. Return it to a designated collection point for the recycling of WEEE. By doing so, you will help to conserve resources and protect the environment. Contact your retailer or local authorities for more information.

Operation

Up to 3 hen's eggs can be boiled at a time. Fresh eggs will produce the best result.



Caution

Use caution when handling the filling cup. The egg pricker underneath the filling cup is sharp.

- 1 Fill the measuring cup with the required amount of water. The water amount depends on the number of eggs and desired degree of hardness. Observe the markings on the measurement cup as well as the following illustration.

	soft boiled egg
	medium boiled egg
	hard boiled egg

Number of egg	Doneness	Time
1	Soft boiled	approx. 5.5 min
	Medium boiled	approx. 8 min
	Hard boiled	approx. 16 min
2	Soft boiled	approx. 6.5 min
	Medium boiled	approx. 10 min
	Hard boiled	approx. 14 min
3	Soft boiled	approx. 8 min
	Medium boiled	approx. 10 min
	Hard boiled	approx. 14 min

Note:

Size, temperature and freshness of the eggs influence the degree of hardness. The amount of water has to be adjusted accordingly.

- 2 Fill in the water into the water tray.
- 3 Pierce the blunt end of the eggs by using the egg pricker.
This will reduce the risk of the eggs cracking during boiling.
- 4 Place them with the blunt side up into the egg tray.
- 5 Place the egg tray onto the base unit and put on the lid.
- 6 Connect the power plug to a suitable power outlet.
- 7 Switch the egg cooker on by pushing the On/Off switch. The indicator lights up.
The egg boiler turns off itself after boiling ends.
- 8 Pull the plug.
- 9 Open the lid. **Caution!** Hot steam will escape. Remove the egg tray with the handle and place it immediately under cold running water.

Note

If the eggs stay in the boiler, they will continue to harden. Depending on the size, number and freshness of the eggs, the results may differ slightly.

Cleaning and care



Warning - Risk of electric shock!

Unplug the product and let it cool down completely before cleaning. Never immerse electrical parts of the product in water during cleaning or operation. Never hold the product under running water.



Warning - Property damage!

When cleaning, never use solvents or abrasive materials, hard brushes, metallic or sharp objects. Solvents are harmful to human health and can attack plastic parts, while abrasive cleaning products and tools may scratch the surface(s).

- 10** Clean the product's exterior surfaces with a slightly damp cloth and then dry them thoroughly. Make sure that no water enters the product interior (for example, through the switch).
- 11** Clean the lid and the egg tray under hot running water with a damp sponge and mild dishwashing detergent. Dry all of the pieces completely before using again.

Note

Wipe off the water tray with a damp cloth moistened with white vinegar, in order to remove any mineral deposits left behind from the water. Then wipe off the water tray with a damp cloth.

Instrucciones de seguridad



¡Riesgo de quemaduras! No toque las superficies calientes del producto. Durante el uso el producto emite calor. **¡Precaución! Superficie caliente.**

- **¡Precaución!** Evite herirse con el punzón para huevos.
- Este producto puede ser usado por niños mayores de 8 años de edad si reciben supervisión o instrucciones sobre el uso del producto de forma segura, y si comprenden los riesgos que implica.
- La limpieza y el mantenimiento del usuario no deben ser realizados por niños a menos que sean mayores de 8 años y reciban supervisión.
- Mantenga el producto y su cable lejos del alcance de niños menores de 8 años de edad.

Instrucciones de seguridad

- Este producto puede ser usado por personas con capacidades físicas, sensoriales o mentales reducidas, o falta de experiencia o conocimientos, si reciben supervisión o instrucciones sobre el uso del producto de forma segura y comprenden los riesgos que implica.
- Los niños no deben jugar con el aparato.
- Un cable de alimentación dañado sólo puede ser reemplazado por el agente autorizado de servicio para evitar peligros.
- El producto está diseñado para la preparación de las cantidades propias del uso doméstico, o de entornos similares al doméstico, y no es adecuado para uso comercial. Los entornos similares al doméstico incluyen cocinas para el personal en tiendas, oficinas y otros negocios pequeños, o para los huéspedes en albergues, hoteles pequeños e instalaciones residenciales parecidas.
- **¡Advertencia!** Evite derrames de líquidos sobre el conector.
- **¡Precaución!** La superficie del elemento calefactor mantiene calor residual después de su uso.

Instrucciones de seguridad

- Use el producto exclusivamente para su finalidad y con los accesorios y κομπονέντες recomendados. Un uso inadecuado o ινκολληκτο puede provocar riesgos.
- El producto no debe sumergirse en agua para limpiarlo.
- Limpie el producto y los demás accesorios después de cada uso.
- Siga las instrucciones del capítulo **Limpieza y cuidados**.

1. Lea por completo este manual del usuario antes del primer uso y entréguelo con el producto. Preste atención a las advertencias del producto y el manual del usuario. Contiene información importante para su seguridad y el uso y mantenimiento del equipo.
2. Use el producto exclusivamente para su finalidad y con los accesorios y componentes recomendados. Un uso inadecuado o incorrecto puede provocar riesgos.
3. Nunca deje el producto sin supervisión mientras esté encendido.
4. El voltaje de la red debe coincidir con la información de la etiqueta de valores nominales del producto.
5. Mantenga este producto incluido el cable de alimentación y el enchufe de alimentación lejos de fuentes de calor como por ejemplo, hornos, platos calientes y otros dispositivos/objetos que produzcan calor.
6. Sólo desenchufe de la toma de alimentación tirando del propio enchufe. No tire del cable.
7. No mueva ni transporte el producto cuando esté funcionando o si aún contiene agua caliente. Riesgo de quemaduras por salpicaduras de agua caliente.
8. **¡Precaución!** La salida de vapor emite vapor caliente. Mantenga las manos y la cara a una distancia prudencial del vapor y abra la tapa con especial precaución. No cubra nunca la salida de vapor.
9. No use este producto hasta que esté lleno de agua para evitar daños.
10. Utilice el producto sólo en interiores secos, nunca al aire libre
11. Coloque el aparato sobre una superficie plana, estable y antideslizante.

Felicidades

Gracias por adquirir un producto **KOENIC**. Lea atentamente este manual y consérvelo como referencia en el futuro.

Uso pretendido

Este producto es adecuado exclusivamente para hervir huevos. Cualquier otro uso puede producir lesiones o daños en el producto. Imtron GmbH no asume ninguna responsabilidad por daños producidos al producto, a la propiedad o por lesiones personales debidas al uso inadecuado del producto o por su utilización para una finalidad distinta a la especificada por el fabricante.

Antes del primer uso

- Saque el producto y sus accesorios cuidadosamente del embalaje original. Se recomienda conservar el embalaje original para guardarlo. Si quiere desechar el embalaje original, tenga en cuenta las normas legales aplicables. Si tiene dudas sobre una eliminación adecuada, contacte con su centro de gestión de residuos local.
- Compruebe que el contenido entregado esté completo y sin daños. Si el contenido está incompleto o dañado, contacte de inmediato con su lugar de adquisición.
- Tras desembalarlo, consulte el capítulo **Limpieza y cuidados**.

Contenido

1 x Unidad principal
1 x Bandeja para huevos
1 x Tapa
1 x Vaso medidor con punzón
1 x Manual del usuario
1 x tarjeta de garantía

Datos técnicos

Tensión nominal: 220-240 V~
Potencia nominal de entrada: 210 W
Frecuencia nominal: 50 Hz

Controles y componentes

- A** Tapa con orificios de salida de vapor
- B** Asa
- C** Bandeja para huevos (hasta 3 huevos)
- D** Bandeja hervidora
- E** Cable de alimentación con enchufe
- F** Interruptor de encendido/apagado I/O con testigo luminoso
- G** Taza de medición
- H** Punzón para huevos

Eliminación



No deseche este aparato como residuo doméstico convencional. Devuélvalo a un punto de recogida de reciclado de piezas eléctricas y electrónicas WEEE. Con ello ayudará a preservar los recursos naturales y a proteger el medio ambiente. Contactar con su vendedor o las autoridades locales para obtener más información.

Funcionamiento




Se pueden cocinar hasta 3 huevos a la vez. Los huevos frescos dan los mejores resultados.



Atención

Tenga cuidado con el vaso medidor. La aguja del punzón de huevos en el fondo del vaso medidor es muy puntiaguda.

- 1 Llene la taza de medición con la cantidad necesaria de agua. La cantidad de agua depende del número de huevos y del grado de cocción deseado. Observe las marcas de la taza de medición, así como la siguiente ilustración.

	Huevo cocido suave
	Huevo cocido medio
	Huevo duro

Número de huevo	Punto de cocción	Tiempo
1	Poco cocido	aprox. 5.5 min
	Medio cocido	aprox. 8 min
	Muy cocido	aprox. 16 min
2	Poco cocido	aprox. 6.5 min
	Medio cocido	aprox. 10 min
	Muy cocido	aprox. 14 min
3	Poco cocido	aprox. 8 min
	Medio cocido	aprox. 10 min
	Muy cocido	aprox. 14 min

Nota:

El tamaño, la temperatura y la frescura de los huevos influye en el grado de cocción. La cantidad de agua se debe ajustar debidamente.

- 2 Vierta el agua en el recipiente de cocción.
- 3 Pinche el lado sin punta del huevo con el punzón. Esto reduce el riesgo de que los huevos se agrieten durante la cocción.
- 4 Ponga los huevos con el lado sin punta para arriba en la bandeja de huevos.
- 5 Coloque la bandeja de huevos en el aparato principal y ponga la tapa.
- 6 Conecte el cable de alimentación del producto a una toma de corriente adecuada.
- 7 Encienda el hervidor para huevos pulsando el interruptor de encendido/apagado. El indicador se iluminará. El hervidor para huevos se apagará automáticamente cuando termine la cocción.
- 8 Saque el enchufe..
- 9 Abra la tapa. **Cuidado!** Saldrá vapor caliente. Retire la bandeja de huevos del mango y pase los huevos inmediatamente por agua fría.

Indicación

Los huevos se pondrán más duros si permanecen en el hervidor. Dependiendo del tamaño, cantidad y frescura de los huevos, los resultados podrían variar ligeramente.

Limpeza y cuidados



Atención - Riesgo de electrocución!

Desenchufe el producto y déjelo enfriar por completo antes de limpiarlo. No sumerja nunca las piezas eléctricas del producto en agua durante la limpieza o el uso. No aguante nunca el producto bajo agua corriente.



Atención - Daños materiales!

Al limpiar, no use nunca disolventes ni materiales abrasivos, cepillos rígidos, objetos metálicos o afilados. Los disolventes son dañinos para la salud humana y pueden afectar a las piezas de plástico, mientras que los mecanismos y herramientas de limpieza abrasivos pueden rayar las superficies.

Indicación

Limpe la bandeja de cocción con una gamuza humedecida con vinagre blanco, para eliminar cualquier depósito mineral del agua. Limpe a continuación la bandeja de cocción con una gamuza humedecida.

- 10** Limpe las superficies exteriores del dispositivo con un paño húmedo y después séquelas completamente. Asegúrese de que no entre agua en el producto (por ejemplo, por el interruptor).
- 11** Limpe la tapa y el soporte de huevos con agua corriente caliente y una esponja mojada con lavavajillas suave. Seque por completo todas las piezas antes de volver a utilizarlo.

Consignes de securite



Risque de brûlure ! Ne touchez pas les surfaces chaudes du produit. La chaleur s'élève du produit lors de l'utilisation.

Attention ! Surface chaude !

- **Avertissement !** Evitez de vous blesser avec le perceur d'œufs.
- Ce produit peut être utilisé par des enfants âgés de 8 ans et plus, s'ils sont surveillés ou s'ils ont reçu les instructions pour une utilisation en toute sécurité de ce produit et s'ils comprennent les risques qui en découlent.
- Le nettoyage et la maintenance de l'appareil ne doivent pas être réalisés par des enfants à moins qu'ils soient âgés de 8 et plus et qu'ils soient sous la surveillance d'un adulte.
- Gardez l'appareil et son cordon hors de la portée des enfants âgés de moins de 8 ans.
- L'appareil peut être utilisé par des personnes ayant des capacités physiques, mentales ou sensorielles réduites, sans expérience ou aux compétences insuffisantes, à moins qu'elles ne soient sous la surveillance d'une personne responsable de leur sécurité ou formées par cette personne en ce qui concerne l'utilisation de l'appareil et qu'elles comprennent les risques qui en découlent.

Consignes de securite

- Les enfants ne doivent pas jouer avec l'appareil.
- Un cordon d'alimentation détérioré ne peut être remplacé que par un service après-vente agréé afin de ne pas s'exposer à d'éventuels risques.
- Ce produit est conçu pour la préparation de quantités adaptées à un domicile, ou à un environnement similaire, non commercial. Les environnements similaires au domicile peuvent être la cuisine du personnel d'un magasin, un bureau, de petites entreprises agricoles et autres, une chambre d'hôte, un petit hôtel ou des logements résidentiels de même importance.
- **Avertissement!** Aucun liquide ne doit déborder sur la prise de l'appareil.
- **Attention!** Après utilisation, une chaleur résiduelle est toujours présente à la surface de l'élément de chauffe.
- N'utilisez le produit que pour son usage prévu et avec les accessoires et composants recommandés. Une mauvaise utilisation peut entraîner des risques.

Consignes de securite

- Ne plongez pas l'appareil dans l'eau pour le nettoyer.
- Nettoyez l'appareil et tous les autres accessoires après chaque utilisation.
- Suivez les instructions de la section **Nettoyage et entretien.**

1. Lisez intégralement ce mode d'emploi avant la première utilisation. Si vous cédez ce produit à quelqu'un, donnez-lui mode d'emploi. Soyez attentif aux mises en garde sur le produit et dans ce mode d'emploi. In contient des informations importantes pour votre sécurité, l'utilisation et l'entretien de l'équipement.
2. N'utilisez le produit que pour son usage prévu et avec les accessoires et composants recommandés. Une mauvaise utilisation peut entraîner des risques.
3. Ne laissez jamais l'appareil sans surveillance lorsqu'il est sous tension.
4. La tension du secteur doit correspondre à celle indiquée sur la plaque signalétique.
5. Veuillez tenir l'appareil, y compris son cordon d'alimentation et sa fiche électrique, à l'écart de toute source de chaleur, telle qu'un poêle, une plaque chauffante ou tout autre appareil/équipement générant de la chaleur.
6. Pour débrancher l'appareil de la prise de courant, tirez sur la fiche électrique et non pas sur le cordon.
7. Ne pas déplacer ou porter l'appareil durant le fonctionnement ou s'il contient encore de l'eau chaude. Il existe un risque de brûlures provoquées par des giclées d'eau chaude.
8. **Avertissement !** De la vapeur chaude se dégage de l'orifice de vapeur. Gardez les mains et le visage hors de la proximité de la vapeur et prenez particulièrement soin en ouvrant le couvercle. Ne bloquez jamais l'orifice de vapeur.
9. N'utilisez pas cet appareil avant de l'avoir rempli d'eau afin d'éviter des dégâts.
10. Ne jamais utiliser ce produit à l'extérieur, uniquement à l'intérieur, à un endroit sec !
11. Placez l'appareil sur une surface plane, stable et antidérapante.

Félicitations!

Merci d'avoir acheté un produit **KOENIC**. Veuillez lire soigneusement ce manuel et le conserver pour une consultation future.

Usage prévu

Cet appareil ne convient pas pour faire bouillir des œufs. Toute autre utilisation peut provoquer l'endommagement de l'appareil ou des blessures.

Imtron GmbH n'assume aucune responsabilité quant à des dommages au produit, à des dommages matériels ou à des blessures corporelles dus à une négligence ou un usage inapproprié du produit, ou à un usage du produit non indiqué par le fabricant.

Avant de l'utiliser pour la première fois

- Retirez soigneusement le produit et les accessoires de leur emballage d'origine. Il est conseillé de conserver l'emballage d'origine pour le rangement. Si vous souhaitez disposer de l'emballage d'origine, veuillez respecter les recommandations légales en vigueur. Si vous avez des questions concernant le rebut approprié, contactez le service de déchetterie local.
- Vérifiez que le contenu est complet et qu'il n'est pas endommagé. Si le contenu livré est incomplet ou endommagé, contactez immédiatement votre revendeur.
- Après avoir déballé, veuillez consulter la section **Nettoyage et entretien**.

Contenu

- 1 x unité de base
- 1 x support à œufs
- 1 x couvercle
- 1 x verre doseur avec pique-œufs
- 1 x mode d'emploi
- 1 x carte de garantie

Données techniques

Tension nominale:	220-240 V~
Puissance nominale:	210 W
Fréquence nominale:	50 Hz

Commandes et composants

- A** Couvercle avec événements à vapeur
- B** Poignée
- C** Plateau pour œufs (jusqu'à 3 œufs)
- D** Bac du cuiseur
- E** Cordon d'alimentation avec fiche
- F** Commutateur de marche/arrêt I/O
avec voyant indicateur
- G** Tasse de mesure
- H** Pique-œuf

Mise au rebut



Ne pas éliminer cet appareil dans les déchets ménagers municipaux non triés. Les retourner au point de collecte désigné pour le recyclage des WEEE. Se conduire ainsi aidera à préserver les ressources et à protéger l'environnement. Contacter votre revendeur ou les autorités locales pour de plus amples informations.

Utilisation

Vous pouvez faire cuire 3 œufs à la fois. Des œufs frais offrent le meilleur résultat.



Attention

Manipulez le verre doseur avec précaution. Le pique-œufs en-dessous du verre doseur est pointu.

- 1 Remplir la tasse à mesurer avec la quantité d'eau nécessaire. La quantité d'eau dépend du nombre d'œufs et du degré de cuisson voulu. Observez les marques sur la tasse à mesurer ainsi que l'illustration suivante.

	œuf à la mollet
	œuf à la coque
	œuf dur

Nombre d'œufs	Cuisson	Temps
1	Mollet	Environ 5,5 min
	Coque	Environ 8 min
	Dur	Environ 16 min
2	Mollet	Environ 6,5 min
	Coque	Environ 10 min
	Dur	Environ 14 min
3	Mollet	Environ 8 min
	Coque	Environ 10 min
	Dur	Environ 14 min

Remarque :

La taille, la température et la fraîcheur des œufs ont une influence sur le degré de dureté. La quantité d'eau doit être ajustée en conséquence.

- 2 Versez l'eau sur la plaque-chauffante.
- 3 Percez les œufs sur le dessous à l'aide du pique-œufs. De ce fait, on diminue le danger que les œufs se fissent pendant la cuisson.
- 4 Posez les œufs avec le côté percé orienté vers le haut dans le support à œufs.
- 5 Placez le support à œufs sur la plaque chauffante et refermez le couvercle.
- 6 Branchez l'appareil à une prise de courant adaptée.
- 7 Mettez le cuiseur sous tension en appuyant sur l'interrupteur Marche/Arrêt. Le voyant d'alimentation s'allume. Le cuiseur à œufs s'éteint à la fin de l'ébullition.
- 8 Retirez la prise.
- 9 Ouvrez le couvercle. **Attention!** La vapeur qui s'en échappe est très chaude. Otez le support à œufs à l'aide de la poignée et passez les œufs immédiatement sous l'eau froide.

Remarque :

Les œufs continuent à cuire si vous les laissez dans le cuit-œufs. Les résultats diffèrent légèrement en fonction de la taille, du nombre et de la fraîcheur des œufs.

Nettoyage et entretien



Avertissement : Risque de décharge électrique !

Débranchez l'appareil et laissez-le refroidir complètement avant de le nettoyer. Ne jamais plonger dans l'eau, les parties électriques de l'appareil pendant le nettoyage ou le fonctionnement. Ne jamais placer l'appareil sous l'eau courant.



Avertissement : Détérioration de l'appareil !

Lors du nettoyage, ne jamais utiliser de solvants ou des matériaux abrasifs, des brosses dures, des objets métalliques ou pointus. Les solvants sont dangereux pour la santé humaine et peuvent ronger les éléments en plastique, alors que des mécanismes et des outils de nettoyage agressifs peuvent rayer les surfaces.

- 10** Nettoyez les surfaces extérieures de l'appareil avec un chiffon humide et puis essuyez-les soigneusement. Assurez-vous qu'aucun liquide ne pénètre à l'intérieur de l'appareil (par exemple, par le bouton).
- 11** Nettoyez le couvercle et le panier à œufs à l'eau chaude avec une éponge humide et un détergent vaisselle doux. Essuyez soigneusement tous les éléments avant la réutilisation.

Remarque :

Essuyez le panier de cuisson avec un chiffon humecté de vinaigre blanc, afin de retirer tous résidus minéraux laissés par l'eau. Puis essuyez le panier de cuisson avec un chiffon humide.

Biztonsági utasítások



Égésveszély! Ne érintse meg termék forró felületeit. A használat során hő távozik a készülékből. **Figyelem! Forró felület!**

- **Vigyázat!** Kerülje el a tojásszűrő okozta sérüléseket.
- Ezt a terméket 8 éven felüli gyerekek felügyelettel már használhatják, ha annak használatában rejlő veszélyekről és a helyes működtetésről előzetesen kielégítő oktatásban részesültek.
- A tisztítást és felhasználói karbantartást nem végezhetik gyerekek, hacsak nem felügyelettel, vagy ha idősebbek 8 évesnél.
- Tartsa távol a terméket és a vezetéket 8 évesnél fiatalabb gyerekektől távol.
- Ezt a terméket tapasztalatlan, csökkent fizikai, érzékszervi vagy szellemi képességű egyének is használhatják, ha annak használatában rejlő veszélyekről és a helyes működtetésről előzetesen kielégítő oktatásban részesültek.

Biztonsági utasítások

- Gyerekek nem játszhatnak a készülékkel.
- A sérült áramvezetékét csak szakképzett szerelő cserélheti, a veszélyek elkerülése érdekében.
- A termék normál háztartási mennyiség készítésére alkalmas otthoni vagy ehhez hasonló, nem kereskedelmi környezetben. Ilyen környezetnek számítanak például a személyzeti konyhák üzletekben, irodákban, illetve mezőgazdasági célú és hasonló kisvállalkozásokban, valamint a magán szállások, kisebb szállodák és bentlakásos otthonok.
- **Figyelmeztetés!** Vigyázzon nehogy folyadék kerüljön a csatlakozóra.
- **Vigyázat!** Használat után a fűtőelem felülete a maradék hő miatt még meleg.
- Csak a rendeltetésének megfelelően használja a terméket, és csak a javasolt kiegészítőkkel és összetevőkkel. A helytelen használat vagy hibás működtetés veszélyes lehet.

Biztonsági utasítások

- A terméket nem szabad vízbe meríteni tisztítás céljából.
- Minden használat után tisztítsa meg a terméket és az összes tartozékot.
- Kövesse a **Tisztítás és karbantartás** fejezetben leírt utasításokat.

1. Az első használat előtt figyelmesen olvassa el ezt a használati utasítást, és adja tovább a termékkel. Figyeljen oda a terméken és a használati utasításban lévő figyelmeztetésekre. A készülék biztonságos használatára és karbantartására vonatkozó fontos információkat tartalmaznak.
2. Csak a rendeltetésének megfelelően használja a terméket, és csak a javasolt kiegészítőkkel és összetevőkkel. A helytelen használat vagy hibás működtetés veszélyes lehet.
3. Bekapcsolt állapotban soha ne hagyja felügyelet nélkül a készüléket.
4. Az otthonában található hálózati feszültségnek meg kell egyeznie a készüléken olvasható hálózati feszültséggel.
5. Tartsa távol a készüléket, beleértve az áramvezetékét és a csatlakozót is, mindenféle hőforrástól, mint például sütők, főzőlapok, vagy más hőtermelő készülékek/tárgyak.
6. Csak a csatlakozónál fogva húzza ki a készüléket a konnektorból. A vezetékét ne húzza.
7. Ne mozgassa vagy szállítsa a terméket működés közben vagy amíg abban víz van. A kiömlő forró víz súlyos sérüléseket okozhat.
8. **Vigyázat!** Forró gőz tör ki a gőznyílásból. A kezeit és az arcát tartsa biztonságos távolságban a gőztől, és nagyon óvatosan nyissa ki a fedelet. Soha ne takarja le a gőznyílást.
9. Ne használja a terméket, amíg nincs feltöltve vízzel, hogy elkerülje a károsodását.
10. A terméket zárt, száraz helyen használja. Soha ne használja a szabadban.
11. Helyezze a terméket egy sima, stabil és csúszásmentes felületre.

Gratulálunk!

Köszönjük, hogy **KOENIC** terméket vásárolt. Kérjük, fi gyelmesen olvassa el ezt a használati útmutatót és tartsa meg későbbi használatra.

Rendeltetészerű használat

Ez a termék csak tojásfőzésre alkalmas. Minden más használat a termék károsodását vagy sérüléseket okozhat. Az Imtron GmbH nem vállal felelősséget a termék nem körültekintő, illetve helytelen használatából, valamint a gyártó által meghatározott rendeltetésétől eltérő használatból eredő, a készülékben vagy az Ön értekeiben bekövetkezett károkért, vagy személyi sérülésekért.

Az első használat előtt

- Óvatosan vegye ki a terméket és az alkatrészeket az eredeti csomagolából. Ajánlatos az eredeti csomagolást megőrizni, hogy abban tárolhassa a készüléket. Ha kidobja az eredeti csomagolást, legyen tekintettel a hatályos jogszabályokra. Ha bármilyen kérdése van a hulladékkezeléssel kapcsolatban, lépjen kapcsolatba a helyi hulladékkezelési központtal.
- Ellenőrizze, hogy a szállított alkatrészek hiánytalanul és épen megvannak-e. Ha a szállított termékek hiányosak vagy sérültek, azonnal lépjen kapcsolatba a viszonteladóval.
- A kicsomagolás után a **Tisztítás és karbantartás** fejeztben leírtak szerint járjon el.

A csomag tartalma

1 x főegység
1 x tojástartó
1 x fedél
1 x mérőpohár tojáslýukasztóval
1 x használati utasítás
1 x Garanciaakártya

Műszaki adatok

Névleges feszültség: 220-240 V~
Névleges teljesítmény: 210 W
Névleges frekvencia: 50 Hz

Kezelőszervek és összetevők

- A** Fedél gőzszelepekkel
- B** Fogantyú
- C** Tojástartó (max. 3 tojás)
- D** Főzőtálca
- E** Áramkábel dugóval
- F** Be/Ki kapcsoló **I/O** jelzőfényvel
- G** Mérőcsésze
- H** Tojáskiszűrő

Ártalmatlanítás



Ne tegye ezt a készüléket a válogatás nélküli kommunális hulladékba. Vigye el a villamos és elektronikus készülékek számára kijelölt WEEE gyűjtőpontba. Ha így tesz, segít megőrizni a természeti erőforrásokat és védi a környezetet. További információért vegye fel a kapcsolatot az értékesítőjével vagy a helyi hatósággal.

Használat

Egyszerre akár 3 tojást is lehet főzni. A friss tojás adja a legjobb eredményt.



Vigyázat

Óvatosan fogja meg a mérőpoharat. Az aljába tojáslyukasztó található.

- 1 Töltsön a mérőcsészébe szükséges mennyiségű vizet. A vízmennyiség a tojások számától és a kívánt keménységi mértéktől függ. Figyeljen a mérőcsészé jelöléseire és az alábbi illusztrációra.

	Lágytojás
	közepes főtt tojás
	kemény tojás

Tojások száma	Keménység	Idő
1	Lágy	kb. 5.5 perc
	Közepes	kb. 8 perc
	Kemény	kb. 16 perc
2	Lágy	kb. 6.5 perc
	Közepes	kb. 10 perc
	Kemény	kb. 14 perc
3	Lágy	kb. 8 perc
	Közepes	kb. 10 perc
	Kemény	kb. 14 perc

Megjegyzés:

A tojások mérete és frissessége befolyásolja a keménység mértékét. A vízmennyiséget megfelelően kell beállítani.

- 2 Öntse a vizet a tojásfőzőbe.

- 3 A tojásokat a tompa felükkel lefelé helyezze el a tojáslyukasztóban. Ez csökkenti annak kockázatát, hogy a tojás kifolyjon főzés közben.
- 4 Helyezze a tojásokat a tompa felükkel lefelé a tojástartóba.
- 5 Helyezze a tojástartót a főegységre és fedje le.
- 6 Csatlakoztassa a tápkábel a termék megfelelő aljzatába.
- 7 Kapcsolja be a tojásfőzőt a Be/Ki kapcsolóval. A jelzőfény kigyullad. A tojásfőző automatikusan kikapcsol a főzés befejeztével.
- 8 Húzza ki a dugót.
- 9 Nyissa ki a fedelet. **Figyelem!** Forró gőz jön ki. Vegye ki a tojásokat a fogantyúnál fogva, és a tojásokat öblítse el azonnal hideg víz alatt.

Megjegyzés

A tojások keményebbek lesznek, ha továbbra is a tojásfőzőben maradnak. A tojások méretétől, számától és frissességétől függően az eredmény eltérő lehet.

Tisztítás és karbantartás



Vigyázat - Elektrosokk-veszély!

Húzza ki a készüléket és hagyja teljesen lehűlni, mielőtt tisztítaná. Soha ne merítse vízbe a készülék elektromos alkatrészeit működés vagy tisztítás közben. Soha ne tartsa a készüléket folyóvíz alá.



Vigyázat - Dologi kár veszélye!

Tisztítás során soha ne használjon oldó- vagy súrolószereket, kemény keféket, fémes vagy éles tárgyakat. Az oldatok károsak lehetnek az emberi szervezetre és a műanyag alkatrészekre, míg a súrolószerek és eszközök felsérthetik a felszín(eke)t.

- 10** Tisztítsa meg a készülék külső felületeit egy nedves ruhával, majd alaposan szárítsa meg. Ne engedje, hogy víz kerüljön a készülék belsejébe (például a kapcsolón keresztül).
- 11** Tisztítsa meg a fedelet és a tojástartót folyó forró víz alatt egy nedves szivaccsal és enyhe mosogatószerrel. Az újbóli használat előtt teljesen szárítsa meg az összes részt.

Megjegyzés

Egy ecetbe mártott nedves ruhával törölje át a főzőtálcát, hogy eltávolítsa a víz után maradó esetleges ásványi lerakódásokat. Ezután egy nedves ruhával törölje át a főzőtálcát.

Istruzioni di sicurezza



Rischio di scottature! Non toccare le superfici calde dell'apparecchio. Calore emerge dal prodotto durante l'uso.

Attenzione! Superficie calda!

- **Cautela!** Evitare lesioni dovute all'ago per uovo.
- Questo prodotto può essere usato da bambini dagli 8 anni in su e se supervisionati o istruiti sull'uso del prodotto in modo sicuro e se in grado di comprendere i pericoli.
- La pulizia e a manutenzione non devono essere effettuati da bambini a meno che non siano di età superiore a 8 anni e controllati.
- Tenere il prodotto e il cavo fuori portata dei bambini di età inferiore agli 8 anni.
- Questo prodotto può essere usato da persone con ridotte capacità fisiche, sensoriali e mentali o con mancanza di esperienza e conoscenza se controllati o istruiti sull'uso del prodotto in modo sicuro e se in grado di comprendere i pericoli.

Istruzioni di sicurezza

- I bambini non devono giocare con l'apparecchio.
- Se il cavo è danneggiato, è necessario farlo sostituire dal produttore o dall'assistenza o personale qualificato per evitare pericoli.
- Il prodotto è progettato per la preparazione di normali quantità in ambiente domestico, o ambienti simili non commerciali. Ambienti comparabili a quello domestico includono cucine per staff nei negozi, uffici, ambito agricolo o altre piccole attività o per l'uso da parte degli ospiti presso costruzioni bed & breakfast, piccoli hotel e strutture residenziali simili.
- **Avvertenza!** Evitare di versare liquidi sul connettore.
- **Attenzione!** La superficie dell'elemento riscaldante è soggetta a calore residuo dopo l'uso.
- Usare il prodotto solo per lo scopo previsto e con gli accessori e componenti consigliati. L'uso improprio o funzionamento sbagliato possono determinare pericoli.

Istruzioni di sicurezza

- L'apparecchio non deve essere immerso in acqua per la pulizia.
- Pulire l'apparecchio e gli altri accessori dopo ciascun utilizzo.
- Seguire le istruzioni nel capitolo **Pulizia e cura**.

1. Leggere con attenzione questo manuale dell'utente al primo utilizzo e consegnarlo col prodotto. Far attenzione alle avvertenze sul prodotto e in questo manuale d'uso. Contiene informazioni importanti per la sicurezza nonché relative all'uso e alla manutenzione del dispositivo.
2. Usare il prodotto solo per lo scopo previsto e con gli accessori e componenti consigliati. L'uso improprio o funzionamento sbagliato possono determinare pericoli.
3. Non lasciare mai l'apparecchio incustodito durante l'utilizzo.
4. Il voltaggio deve corrispondere alle informazioni presenti sull'etichetta del modello del prodotto.
5. Conservare il dispositivo e il cavo di alimentazione lontano da fonti di calore come forni, piastre e altri dispositivi/oggetti che producono calore.
6. Tirare sempre la spina e non il cavo di alimentazione. Non tirare mai dal cavo.
7. Non spostare o trasportare il prodotto mentre è in funzione o se contiene ancora acqua calda. Sussiste il rischio di scottature causate dalla fuoriuscita dell'acqua calda.
8. **Cautela!** Vapore caldo fuoriesce dallo scarico del vapore. Tenere le mani e il viso a una distanza di sicurezza dal vapore e aprire il coperchio con particolare cautela. Non coprire mai lo scarico del vapore.
9. Non usare il prodotto fino a quando non è stato riempito con acqua al fine di evitare danni.
10. Utilizzare il prodotto in ambienti interni asciutti e mai all'esterno.
11. Posizionare il prodotto su una superficie piana, stabile e non scivolosa.

Congratulazioni!

Grazie per aver acquistato un prodotto **KOENIC**. Leggere questo manuale con attenzione e conservarlo per futura consultazione.

Uso previsto

Questo prodotto è adatto solo per cuocere le uova. Qualsiasi altro utilizzo può arrecare danni all'apparecchio o infortuni.

Imtron GmbH non si assume alcuna responsabilità in caso di danni al prodotto, alle cose o in caso di lesioni personali dovuti a usi inappropriati o impropri, o per usi del prodotto che non rispondono alle finalità indicate dal costruttore.

Prima messa in funzione

- Rimuovere accuratamente il prodotto e gli accessori dalla confezione originale. Si consiglia di conservare la confezione originale per l'immagazzinamento. Se si desidera smaltire la confezione originale, osservare le disposizioni di legge applicabili. In caso di domande relative al corretto smaltimento, contattare il centro locale di gestione dei rifiuti.
- Ispezionare i contenuti della consegna per verificarne la completezza e l'eventuale presenza di danni. Nel caso in cui il contenuto sia incompleto o danneggiato, contattare immediatamente il punto vendita.
- Dopo il disimballaggio, fare riferimento al capitolo sulla **Pulizia e cura**.

Dotazione di fornitura

- 1 x Unità principale
- 1 x Supporto per le uova
- 1 x coperchio
- 1 x misurino con perforatore per uova
- 1 x Manuale d'uso
- 1 x Scheda di garanzia

Dati tecnici

Tensione nominale:	220-240 V~
Potenza nominale:	210 W
Frequenza nominale:	50 Hz

Comandi e componenti

- A** Coperchio con sfiati per il vapore
- B** Impugnatura
- C** Portauova (fino a 3 uova)
- D** Vaschetta per bollitura
- E** Cavo di alimentazione con spina
- F** Interruttore di Accensione/
Spegnimento **I/O** con indicatore luminoso
- G** Misurino
- H** Pungiuova

Smaltimento



Non smaltire questi apparecchi con i rifiuti domestici. Consegnarlo presso un punto di raccolta per il riciclo WEEE. Così aiutate a risparmiare le risorse ed a proteggere l'ambiente. Contattare le autorità o il rivenditore locale per ulteriori informazioni.

Funzionamento

È possibile cuocere contemporaneamente fino a 3 uova. Le uova fresche danno un risultato migliore.



Attenzione

Fare attenzione molta attenzione col misurino. L'ago fora uova alla base del misurino è appuntito.

- 1 Riempire il misurino con la quantità d'acqua necessaria. La quantità d'acqua dipende dal numero di uova e dal grado di durezza desiderato. Osservare le marcature sul misurino e l'illustrazione seguente.

	uova alla coque
	uova sodo medio
	uova sode

Numero di uova	Bollitura	Tempo
1	Uova alla coque	circa 5.5 min
	Uova mediamente sode	circa 8 min
	Uova sode	circa 16 min
2	Uova alla coque	circa 6.5 min
	Uova mediamente sode	circa 10 min
	Uova sode	circa 14 min
3	Uova alla coque	circa 8 min
	Uova mediamente sode	circa 10 min
	Uova sode	circa 14 min

Nota:

Le dimensioni, la temperatura e la freschezza delle uova influenzano il grado di durezza. La quantità d'acqua deve essere regolata di conseguenza.

- 2 Versare l'acqua nella scodella.
- 3 Infilare il lato smussato dell'uomo nell'ago fora uova. In questo modo si riduce il pericolo che l'uovo possa aprirsi durante la cottura.
- 4 Mettere le uova con il lato smussato verso l'alto nel portauova.
- 5 Poggiare il portauova sull'unità principale e mettere il coperchio.
- 6 Collegare la spina del prodotto con una presa adeguata.
- 7 Accendere il cuociuova premendo il pulsante di accensione/spengimento. L'indicatore si accende. Il bollitore per uova si spegne autonomamente una volta terminata la bollitura.
- 8 Tirare la spina.
- 9 Aprire il coperchio. **Attenzione!** Fuoriesce del vapore caldo. Rimuovere il portauova dal manico e mettere subito le uova sotto acqua fredda.

Avvertenza

Le uova diventano più dure se restano nel cuociuova più a lungo. In base alla dimensione, al numero e alla freschezza delle uova, è possibile decidere il risultato delle uova.

Pulizia e cura



Attenzione - Rischio di scossa elettrica!

Scollegare il prodotto e lasciarlo raffreddare completamente prima di pulirlo. Non immergere le parti elettriche del prodotto in acqua durante la pulizia o funzionamento. Non tenere mai il prodotto sotto acqua corrente.



Attenzione - Danno alla proprietà!

Durante la pulizia, non usare mai solventi o materiali abrasivi, spazzole metalliche, oggetti metallici o taglienti. I solventi sono pericolosi alla salute umana e possono attaccare le parti in plastica, mentre i meccanismi di pulizia e gli utensili potrebbero graffiare la superficie.

- 10** Pulire le superfici esterne del dispositivo con un panno umido e quindi asciugarle completamente. Far attenzione a non far entrare acqua all'interno del prodotto (ad esempio, attraverso l'interruttore).
- 11** Pulire il coperchio e il supporto dell'uovo con acqua corrente calda con una spugna umida e detergente per piatti delicato. Asciugare tutti i pezzi prima di utilizzarli nuovamente.

Avvertenza

Rimuovere il vassoio di cottura con un panno umido imbevuto di aceto bianco, al fine di rimuovere eventuali depositi di minerali lasciati dall'acqua. Quindi pulire il vassoio di cottura con un panno umido.

Veiligheidsinstructies



Risico op brandwonden! Raak de warme oppervlakken van het apparaat niet aan. Er komt warmte af van het apparaat tijdens de werking. **Let op! Warm oppervlak!**

- **Voorzichtig!** Voorkom verwondingen door de eierprikker.
- Dit apparaat kan onder toezicht en na uitleg over het veilige gebruik van het apparaat, en nadat zij zich bewust zijn van de mogelijke gevaren, worden bediend door kinderen ouder dan 8 jaar.
- Reiniging en onderhoud dient uitsluitend uitgevoerd te worden door kinderen ouder dan 8 jaar en onder toezicht.
- Houd het apparaat en het netsnoer buiten het bereik van kinderen jonger dan 8 jaar.
- Dit apparaat kan worden gebruikt door personen met een gereduceerd fysiek, zintuiglijke of geestelijk vermogen of gebrek aan ervaring en kennis, als zij onder toezicht staan of zijn ingelicht over het veilige gebruik van het apparaat en zich bewust zijn van de mogelijke gevaren.

Veiligheidsinstructies

- Kinderen mogen niet met het product spelen.
- Een beschadigde stroomkabel dient uitsluitend te worden vervangen door bevoegde onderhoudsinstanties om gevaar te voorkomen.
- Het product is ontworpen voor de bereiding van normale hoeveelheden thuis of in huishoudelijke niet-commerciële omgevingen zoals personeelskeukens in winkels, kantoren, boeren- en kleine bedrijven of door gasten bij een bed&brakfast, kleine hotels en soortgelijke verblijfsomgevingen.
- **Waarschuwing!** Voorkom morsen op de aansluitstekker.
- **Wees voorzichtig!** Het oppervlak van het verwarmingselement is onderhevig aan resterende warmte na gebruik.
- Gebruik het product uitsluitend voor het beoogde gebruik en met de aangeraden accessoires en onderdelen. Oneigenlijk gebruik of een verkeerde bediening kan leiden tot risico's op gevaar.

Veiligheidsinstructies

- De frituurpan mag niet worden ondergedompeld in water om gereinigd te worden.
- Reinig het product en andere onderdelen na elk gebruik.
- Volg de aanwijzingen in het hoofdstuk **Reiniging en zorg.**

1. Lees deze gebruikershandleiding voor het eerste gebruik aandachtig door en geef het met het product door. Neem de waarschuwingen die op het product en in deze gebruikershandleiding staan vermeld, in acht. De waarschuwingen bevatten belangrijke informatie voor uw veiligheid en voor het gebruik en onderhoud van het apparaat.
2. Gebruik het product uitsluitend voor het beoogde gebruik en met de aangeraden accessoires en onderdelen. Oneigenlijk gebruik of een verkeerde bediening kan leiden tot risico's op gevaar.
3. Laat het apparaat nooit zonder toezicht als het is ingeschakeld.
4. De netspanning dient overeen te komen met de informatie die staat vermeld op het kenplaatje van het apparaat.
5. Houd dit apparaat, met inbegrip van de stroomkabel en de stekker, uit de buurt van alle hittebronnen, zoals bijvoorbeeld ovens, kookplaten en andere hitteproducerende apparaten/voorwerpen.
6. Verwijder de stroomkabel uit het stopcontact door aan de stekker te trekken. Niet aan het snoer trekken.
7. Verplaats of vervoer het product niet terwijl het werkt, of wanneer het nog steeds heet water bevat. Er bestaat het risico van brandwonden veroorzaakt door heet water dat eruit spuit.
8. **Voorzichtig!** Er komt hete stoom vrij uit de stoomopening. Houd handen en gezicht op een veilige afstand van de stoom en open het deksel voorzichtig. Dek de stoomopening nooit af.
9. Gebruik dit apparaat niet als het niet is gevuld met water. Dit om schade te voorkomen.
10. Gebruik dit product alleen in droge binnenruimtes, en nooit buitenshuis.
11. Plaats het product op een vlakke, stabiele en slip-vrije ondergrond.

Gefeliciteerd!

Bedankt voor uw aankoop van een **KOENIC** product. Lees het zorgvuldig en bewaar het voor toekomstig gebruik.

Beoogd gebruik

Dit apparaat is alleen geschikt om eieren in te koken. Elk ander gebruik kan tot schade aan het product of tot letsel leiden.

Imtron GmbH aanvaardt geen aansprakelijkheid voor schade aan het product, schade aan eigendommen of lichamelijk letsel als gevolg van onzorgvuldig of oneigenlijk gebruik van het product, of gebruik van het product die niet voldoet aan het doel opgegeven door de fabrikant.

Voor het eerste gebruik

- Verwijder het apparaat en de accessoires voorzichtig uit de verpakking. Het is aangeraden om de originele verpakking te bewaren voor opslag. Als u de originele verpakking wenst weg te gooien, dient u dit in overeenkomst met de wettelijke bepalingen te doen. Voor vragen over de correcte wijze van afvalverwerking, kunt u contact opnemen met uw lokale afvalverwerkingscentrum.
- Controleer de inhoud van de verpakking op compleetheid en schade. Indien de inhoud incompleet of beschadigd is, dient u direct contact op te nemen met uw lokale verkooppunt.
- Raadpleeg het hoofdstuk **Reiniging en zorg** nadat u de verpakking heeft verwijderd.

Inhoud van de levering

- 1 x Hoofd-eenheid
- 1 x Eierrek
- 1 x Deksel
- 1 x Maatbeker met ei-prikker
- 1 x Gebruikshandleiding
- 1 x Garantiekaart

Bedieningselementen

- Toegekende spanning: 220-240 V~
- Toegekend ingangsvermogen: 210 W
- Toegekende frequentie: 50 Hz

Bedieningsknoppen en onderdelen

- A** Deksel met stoomgaten
- B** Handvat
- C** Eierrekje (tot 3 eieren)
- D** Boilerpan
- E** Netsnoer met stekker
- F** Aan/uit-schakelaar **I/O** met controlelampje
- G** Maatbeker
- H** Eierprikker

Afval



Gooi dit apparaat niet weg bij het huisafval. Lever het in bij een inzamelpunt voor de recycling van elektrische en elektronische apparatuur. Op deze manier helpt u bronnen te sparen en het milieu te beschermen. Neem contact op met uw detailhandelaar of met de lokale autoriteiten voor meer informatie.

Bediening

U kunt 3 eieren tegelijkertijd koken. Verse eieren leveren de beste resultaten.

**Opgelet**

Ga voorzichtig met de maatbeker om. De eierprikker op de bodem van de maatbeker is spits.

- 1 Vul de maatbeker met de gewenste hoeveelheid water. De hoeveelheid water is afhankelijk van het aantal eieren en de gewenste hardheid. Houd zowel rekening met de markeringen op de maatbeker als de volgende tabel.

	zacht gekookt ei
	medium gekookt ei
	hard gekookt ei

Aantal eieren	Hardheid	Tijd
1	Zacht gekookt	ca. 5.5 min
	Medium gekookt	ca. 8 min
	Hard gekookt	ca. 16 min
2	Zacht gekookt	ca. 6.5 min
	Medium gekookt	ca. 10 min
	Hard gekookt	ca. 14 min
3	Zacht gekookt	ca. 8 min
	Medium gekookt	ca. 10 min
	Hard gekookt	ca. 14 min

Opmerking:

De grootte, temperatuur en de versheid van de eieren hebben een impact op de hardheid. De hoeveelheid water kan dienovereenkomstig worden aangepast.

- 2 Giet het water in de kookschaal.
- 3 Prik de ronde zijde van het ei met de eierprikker. Daarmee vermindert het gevaar dat het ei tijdens het koken openscheurt.
- 4 Plaats de eieren met de ronde zijde naar boven in de eierhouder.
- 5 Plaats de eierhouder op het hoofddeel en plaats het deksel erop.
- 6 Verbind de stroomkabel van het product met een passend stopcontact.
- 7 Schakel de eierkoker in door op de Aan/uit-schakelaar te duwen. Het controlelampje brandt. De eierkoker wordt na het koken van de eieren automatisch uitgeschakeld.
- 8 Trek de stekker uit het stopcontact.
- 9 Verwijder het deksel. **Opgelet!** Er komt het damp uit. Haal de eierhouder eruit bij de greep en laat de eieren onmiddellijk onder koud water schrikken.

Tip

De eieren worden harder als ze langer in de eierkoker blijven. Afhankelijk van de grootte, aantal en hoe vers de eieren zijn, kunnen de resultaten licht afwijken.

Reiniging en zorg



Waarschuwing - Risico op elektrische schok!

Koppel het apparaat los van het stopcontact en laat het volledig afkoelen alvorens het te reinigen. Dompel de elektrische onderdelen van het apparaat nooit onder in water tijdens het reinigen of de werking. Houd het apparaat nooit onder stromend water.



Waarschuwing - Materiële schade!

Gebruik tijdens het reinigen nooit oplosmiddelen, schurende materialen, harde borstels, metalen voorwerpen of scherpe voorwerpen. Oplosmiddelen zijn schadelijk voor de gezondheid en kunnen de kunststof onderdelen van het apparaat aantasten, terwijl schurende reinigingsmiddelen krassen kunnen veroorzaken op het oppervlakte/de oppervlaktes.

Tip

Veeg de waterbak schoon met een doek bevochtigd met wat blanke azijn om kalkaanslag te verwijderen. Veeg de waterbak daarna schoon met een vochtige doek.

- 10** Reinig de buitenvlakken van het apparaat met een vochtige doek en droog ze vervolgens volledig af. Zorg ervoor dat er geen water het apparaat (bijvoorbeeld via de schakelaar) binnendringt.
- 11** Reinig het deksel en de eierhouder met een vochtige spons en wat afwasmiddel onder heet stromend water. Droog alle onderdelen af voordat u ze weer gebruikt.

Instrukcje bezpieczeństwa



Ryzyko poparzeń! Nie dotykać gorących powierzchni produktu. W trakcie eksploatacji istnieje ryzyko nagrzania się produktu. **Uwaga! Gorące powierzchnie!**

- **Uwaga!** Unikać zranienia przez nakłuwacz do jaj.
- Urządzenie to może być używane przez dzieci w wieku co najmniej 8 lat, o ile zapewniony zostanie nadzór lub udzielone zostaną instrukcje dotyczące bezpiecznego używania urządzenia i pod warunkiem, że dzieci będą świadome możliwych zagrożeń.
- Czyszczenie i czynności konserwacyjne nie mogą być wykonywane przez dzieci, chyba że dziecko ma co najmniej 8 lat i zapewniony zostanie odpowiedni nadzór.
- Urządzenie i jego kabel należy umieszczać poza zasięgiem dzieci w wieku poniżej 8 lat.
- Urządzenie to może być używane przez osoby o ograniczonych zdolnościach fizycznych, sensorycznych lub umysłowych, a także przez osoby pozbawione doświadczenia i wiedzy, o ile zapewniony zostanie nadzór lub udzielone zostaną instrukcje dotyczące bezpiecznego używania urządzenia i pod warunkiem, że osoby te będą świadome możliwych zagrożeń.

Instrukcje bezpieczeństwa

- Nie wolno dopuszczać, aby dzieci bawiły się produktem.
- Uszkodzony przewód zasilający może wymienić wyłącznie autoryzowany agent serwisowy w celu uniknięcia zagrożeń.
- Urządzenie to jest przeznaczone do parzenia kawy w ilościach typowych dla gospodarstw domowych lub niekomercyjnych obiektów zbliżonych do gospodarstw domowych. Obiekty zbliżone do gospodarstw domowych obejmują kuchnie dla personelu w sklepach, biurach, gospodarstwach rolnych prowadzących działalność gospodarczą i innych małych firmach, a także miejsca wyznaczone dla gości w placówkach oferujących zakwaterowanie ze śniadaniem, małych hotelach itp.
- **Ostrzeżenie!** Nie dopuścić do wylania cieczy na złącze.
- **Ostrzeżenie!** Powierzchnia elementu grzejjego pozostaje ciepła przez pewien czas po użyciu.
- Korzystaj z urządzenia tylko zgodnie z jego przeznaczeniem i tylko z polecanymi akcesoriami i częściami. Niewłaściwe lub złe użytkowanie może doprowadzić do zagrożenia.

Instrukcje bezpieczeństwa

- Produktu nie należy zanurzać w wodzie do mycia.
- Urządzenie i pozostałe części należy czyścić po każdym użyciu.
- Prosimy zwracać uwagę na rozdział

Czyszczenie i pielęgnacja.

1. Przed pierwszym użytkowaniem zapoznaj się uważnie z tą instrukcją obsługi, a sprzedając produkt przekaz ją nowemu właścicielowi. Zwróć uwagę na ostrzeżenia znajdujące się na produkcie i w tej instrukcji. Zawiera ona ważne informacje dotyczące Twojego bezpieczeństwa, użytkowania i utrzymania sprzętu.
2. Korzystaj z urządzenia tylko zgodnie z jego przeznaczeniem i tylko z polecanymi akcesoriami i częściami. Niewłaściwe lub złe użytkowanie może doprowadzić do zagrożenia.
3. Nigdy nie pozostawiać włączonego produktu bez nadzoru.
4. Napięcie sieci zasilania musi być zgodne z informacją o napięciu nominalnym, znajdującą się na tabliczce znamionowej produktu.
5. Produkt ten wraz z jego kablem zasilania i wtyczką trzymać z dala od wszystkich źródeł ciepła, takich jak np.: kuchenki mikrofalowe, płyty grzejne i inne urządzenia/obiekty wytwarzające ciepło.
6. Odłączać z gniazdka zasilania tylko poprzez chwyt dłonią za wtyczkę. Nie ciągnąć za kabel.
7. Urządzenia nie wolno poruszać ani przenosić jeżeli znajduje się ono w użyciu lub jest wypełnione gorącą wodą. Istnieje niebezpieczeństwo poparzenia przez wydostającą się gorącą wodę.
8. **Uwaga!** Gorąca para wylatuje z otworu na parę. Trzymać ręce i twarz w bezpiecznej odległości od pary i otworzyć pokrywkę ze szczególną ostrożnością. Nigdy nie przykrywać wylotu pary.
9. Nie używać produktu, jeśli nie jest napełniony wodą, aby nie dopuścić do uszkodzeń.
10. Produkt nadaje się tylko do użytku w suchych pomieszczeniach, nigdy na zewnątrz.
11. Urządzenie należy stawiać na płaskiej, stabilnej i antypoślizgowej powierzchni.

Gratulacje!

Dziękujemy za zakup produktu **KOENIC**. Prosimy o uważne przeczytanie tej instrukcji i zachowanie jej na przyszłość.

Przeznaczenie

Ten produkt przeznaczony jest wyłącznie do gotowania jaj. Jakikolwiek inny sposób użytkowania może doprowadzić do uszkodzenia urządzenia lub obrażeń. Imtron GmbH nie bierze żadnej odpowiedzialności za uszkodzenie produktu, szkody majątkowe czy jakiegokolwiek obrażenia ciała spowodowane nieostrożnym użytkowaniem produktu czy użytkowaniem produktu do celu innego niż ten określony przez producenta.

Przed pierwszym użyciem

- Produkt wraz z wyposażeniem należy ostrożnie wyjąć z oryginalnego opakowania. Zaleca się zachowanie oryginalnego opakowania dla późniejszego przechowywania. W celu wyrzucenia oryginalnego opakowania należy postępować zgodnie z obowiązującymi przepisami dotyczącymi utylizacji. W przypadku pytań dotyczących prawidłowej utylizacji należy zasięgnąć porady w miejscowej gminie.
- Zawartość opakowania należy sprawdzić pod względem kompletności i uszkodzeń. W przypadku braku części w opakowaniu lub w razie stwierdzenia uszkodzeń należy skontaktować się z punktem sprzedaży.
- Po wypakowaniu urządzenia zapoznaj się z rozdziałem **Czyszczenie i pielęgnacja**.

Wyposażenie

- 1 x jednostka główna
- 1 x tacka na jajka
- 1 x pokrywka
- 1 x miarka z nakłuwaczem jajek
- 1 x instrukcja obsługi
- 1 x Karta gwarancyjna


Dane techniczne

- Napięcie szacunkowe: 220-240 V~
- Szacunkowa moc wejściowa: 210 W
- Szacunkowa częstotliwość: 50 Hz

Sterowanie i komponenty

- A** Pokrywka z ujściami pary
- B** Uchwyt
- C** Tacka na jajka (maks. 3 szt.)
- D** Tacka podgrzewacza
- E** Przewód zasilania z wtyczką
- F** Włącznik/wyłącznik **I/O** z lampką sygnalizacyjną
- G** Miarka
- H** Nakłuwacz do jaj

Utylizacja

 Nie wyrzucać urządzenia do ogólnego domowego kosza na śmieci. Należy je oddać w specjalnym punkcie zbiórki elektrycznego i elektronicznego przeznaczonego do recyklingu. W ten sposób przyczynią się Państwo do redukcji zużycia zasobów oraz do ochrony środowiska. Aby uzyskać więcej informacji na ten temat, proszę skontaktować się ze sprzedawcą lub odpowiednim urzędem.

Obsługa

Można gotować do 3 jaj jednocześnie. Najlepszy rezultat daje gotowanie świeżych jaj.



Uwaga

Należy ostrożnie obchodzić się z miarką. Znajdujący się na spodzie miarki nakłuwacz jest ostry.

- 1 Napełnij miarkę wymaganą ilością wody. Ilość wody zależy od liczby jaj i wymaganej ich twardości. Trzymaj się oznaczeń na miarce oraz poniższej ilustracji.

	jajko na miękko
	jajko średnio gotowane
	jajko na twardo

Liczba jaj	Stopień ugotowania	Czas
1	Ugotowane na miękko	ok. 5.5 min
	Średnio ugotowane	ok. 8 min
	Ugotowane na twardo	ok. 16 min
2	Ugotowane na miękko	ok. 6.5 min
	Średnio ugotowane	ok. 10 min
	Ugotowane na twardo	ok. 14 min
3	Ugotowane na miękko	ok. 8 min
	Średnio ugotowane	ok. 10 min
	Ugotowane na twardo	ok. 14 min

Uwaga:

Wielkość jaj, temperatura oraz świeżość jaj wpływają na stopień ugotowania. Ilość wody należy dostosować odpowiednio.

- 2 Wlej wodę do miski.

- 3 Nakłuj nieostre strony jaj za pomocą nakłuwacza. Zmniejszy to ryzyko ich pęknięcia podczas gotowania.
- 4 Ustaw jaja nieostrą stroną do góry na tacce.
- 5 Ustaw taczkę na głównej części urządzenia nałoż pokrywkę.
- 6 Podłącz przewód zasilający produktu do odpowiedniego gniazda zasilania.
- 7 Włącz jajowar naciskając przycisk włącznika/wyłącznika. Lampa sygnalizacyjna włącza się. Jajowar wyłącza się samoczynnie po zakończeniu gotowania.
- 8 Wyjmij wtyczkę.
- 9 Otwórz pokrywkę. **Uwaga!** Na zewnątrz wydostaje się gorąca para. Wyjmij taczkę z jajkami trzymając ją za uchwyt i wóź jajka szybko pod zimną wodę.

Wskazówka

Jaja będą twardsze jeśli pozostawi się je na dłużej w urządzeniu. Efekty gotowania mogą się różnić w zależności od wielkości, ilości i świeżości jaj.

Czyszczenie i pielęgnacja



Ostrzeżenie - ryzyko porażenia prądem!

Przed rozpoczęciem czyszczenia urządzenie należy odłączyć od zasilania i odstawić do całkowitego ostygnięcia. Elektrycznych części urządzenia nie należy nigdy zanurzać w wodzie - ani podczas czyszczenia, ani podczas pracy. Urządzenia nie należy nigdy umieszczać pod bieżącą wodą.



Ostrzeżenie - uszkodzenie własności!

Do czyszczenia nie należy nigdy używać rozpuszczalników, silnych środków czyszczących, twardych szczotek, metalowych ani ostrych przedmiotów. Rozpuszczalniki są szkodliwe dla zdrowia ludzkiego i mogą uszkodzić plastikowe części; silne środki i przybory do czyszczenia mogą natomiast porysować powierzchnię.

Wskazówka

Wytrzeć tackę do gotowania za pomocą wilgotnej szmatki nawilżonej białym octem, aby usunąć wszelkie osady minerałów powstałe od wody. Następnie wytrzeć tackę do gotowania wilgotną szmatką.

- 10 Oczyszczyć wszystkie zewnętrzne powierzchnie urządzenia wilgotną ściereczką i osuszyć je całkowicie. Należy uważać, aby woda nie dostała się do wnętrza urządzenia (np. przez przełącznik).
- 11 Oczyszczyć pokrywkę i pojemnik na jajka pod gorącą wodą z kranu za pomocą wilgotnej gąbki oraz delikatnego detergentu do mycia naczyń. Osuszyć całkowicie wszystkie elementy przed ich ponownym użyciem.

Instruções de segurança



Risco de queimadura! Não toque nas superfícies quentes do aparelho. O aparelho emana calor durante o seu funcionamento.

Cuidado! Superfície quente!

- **Cuidado!** Evite ferimentos com a agulha para ovos.
- Este produto pode ser utilizado por crianças com idade igual ou superior a oito anos desde que sejam supervisionadas ou recebam instruções sobre como utilizar o produto de forma segura e compreendam os riscos envolvidos.
- A limpeza e a manutenção não devem ser efetuadas por crianças a menos que estas tenham idade igual ou superior a oito anos e sejam supervisionadas.
- Mantenha o produto e o respetivo cabo de alimentação elétrica fora do alcance de crianças com menos de oito anos.

Instruções de segurança

- Este produto pode ser utilizado por pessoas com capacidades físicas, sensoriais ou mentais reduzidas, bem como por pessoas com pouca experiência ou conhecimento, desde que sejam supervisionadas ou recebam instruções sobre como utilizar o produto de forma segura e compreendam os riscos envolvidos.
- As crianças não devem brincar com o produto.
- Para evitar perigos, um cabo de alimentação danificado só pode ser substituído pelo agente de serviços autorizado.
- O produto está concebido para a preparação de quantidades normais domésticas, numa habitação ou em ambientes semelhantes a habitações, não comerciais. Os ambientes semelhantes a habitações, incluem copas em lojas, escritórios, negócios agrícolas e outros pequenos negócios ou para ser utilizado por hóspedes em estabelecimentos de cama e pequeno-almoço, pequenos hotéis e instalações residenciais semelhantes.

Instruções de segurança

- **Aviso!** Evite derrames sobre o conector.
- **Cuidado!** A superfície do elemento de aquecimento está sujeita a calor residual após utilização.
- Utilize o produto apenas para o fim a que se destina e com os acessórios e componentes recomendados. A utilização indevida ou incorreta pode dar origem a perigos.
- O produto não deve ser mergulhado em água durante a limpeza.
- Limpe o aparelho e os respectivos acessórios após cada utilização.
- Siga as instruções no capítulo **Limpeza e cuidado**.

Instruções de segurança

1. Leia atentamente este manual do utilizador antes da primeira utilização e ceda-o juntamente com o produto. Preste atenção aos avisos existentes no produto e no manual do utilizador. Contém informações importantes para a sua segurança, bem como para a utilização e manutenção do equipamento.
2. Utilize o produto apenas para o fim a que se destina e com os acessórios e componentes recomendados. A utilização indevida ou incorreta pode dar origem a perigos.
3. Nunca deixe o produto sem supervisão enquanto estiver ligado.
4. A tensão do sector tem de corresponder às informações na etiqueta de classificação do produto.
5. Mantenha este produto, incluindo o cabo de alimentação, longe de todas as fontes de calor como, por exemplo, fornos, placas quentes e outros dispositivos/objectos que produzam calor.
6. Desligue apenas o cabo de alimentação através da respectiva ficha. Não puxe o cabo.
7. Não mova nem transporte o produto durante o funcionamento ou quando ainda se encontra água quente dentro do mesmo. Há o perigo de queimaduras por salpicos de água quente.
8. **Cuidado!** Sai vapor quente pela abertura de saída de vapor. Mantenha as mãos e a cara afastadas do vapor a uma distância segura, e abra a tampa com bastante cuidado. Nunca tape a abertura de saída do vapor.
9. Para evitar danos, não utilize o produto sem antes o encher com água.
10. Utilize este produto apenas em áreas interiores secas e nunca no exterior.
11. Coloque o produto numa superfície plana, estável e não escorregadia.

Parabéns!

Agradecemos a aquisição de um aparelho **KOENIC**. Leia este manual cuidadosamente e guarde-o para consultas futuras.

Finalidade de utilização

Este produto destina-se apenas à cozedura de ovos. Qualquer outra utilização pode provocar danos no produto ou ferimentos.

A Imtron GmbH não se responsabiliza por danos ao produto, danos a propriedade ou ferimentos pessoais devido a negligência ou utilização indevida do produto, ou utilização do produto fora da finalidade especificada pelo fabricante.

Antes de utilizar pela primeira vez

- Remova o produto e os acessórios com cuidado da embalagem original. Recomenda-se que guarde a embalagem original para armazenamento. Se pretender eliminar a embalagem original, cumpra os regulamentos legais aplicáveis. Se tiver qualquer questão relativamente à eliminação correcta, contacte o seu centro de gestão de resíduos local.
- Inspeccione o conteúdo fornecido e verifique se está completo e sem danos. Se o conteúdo fornecido estiver incompleto ou com danos, contacte imediatamente o seu ponto de venda.
- Depois de desembalar, consulte o capítulo **Limpeza e cuidado**.

Conteúdo

- 1 x Unidade Principal
- 1 x Tabuleiro para ovos
- 1 x Tampa
- 1 x Copo de medida com agulha para ovos
- 1 x Manual de Instruções
- 1 x Cartão de garantia

Dados técnicos

- Tensão nominal: 220-240 V~
- Potência de entrada nominal: 210 W
- Frequência nominal: 50 Hz

Controlos e componentes

- A** Tampa com escape de vapor
- B** Pega
- C** Bandeja para ovos (até 3 ovos)
- D** Bandeja para ferver
- E** Cabo de alimentação com ficha
- F** Interruptor Ligar/Desligar **I/O** com luz indicadora
- G** Copo medidor
- H** Fura ovos

Eliminação



Não elimine o aparelho no lixo doméstico não separado. Retorne-o a um ponto de recolha destinado à reciclagem de lixo electrónico (WEEE). Dessa forma, estará ajudando a preservar recursos e proteger o meio ambiente. Para mais informações, entre em contacto com o seu revendedor ou as autoridades locais.

Funcionamento

Pode cozer até 3 ovos de uma só vez. Obterá melhores resultados com ovos frescos.



Cuidado

Manipule com cuidado o copo de medida. A agulha para ovos é pontiaguda.

- 1 Encha o copo medidor com a quantidade necessária de água. A quantidade de água depende do número de ovos e o grau pretendido de cozedura. Observe as marcas no copo medidor assim como a seguinte ilustração.

	ovo cozido pouco
	ovo cozido médio
	ovo cozido muito

Número de ovos	Cozedura	Tempo
1	Pouco cozido	Aprox. 5.5 min
	Médio cozido	Aprox. 8 min
	Muito cozido	Aprox. 16 min
2	Pouco cozido	Aprox. 6.5 min
	Médio cozido	Aprox. 10 min
	Muito cozido	Aprox. 14 min
3	Pouco cozido	Aprox. 8 min
	Médio cozido	Aprox. 10 min
	Muito cozido	Aprox. 14 min

Nota:

O tamanho, temperatura e frescura dos ovos influencia o grau de cozedura. A quantidade de água deve ser devidamente ajustada.

- 2 Deite a água no recipiente para cozer.
- 3 Pique o lado rombo (base) do ovo com a agulha para ovos. Desta forma reduz-se o perigo de os ovos rebentarem durante a cozedura.
- 4 Coloque os ovos no tabuleiro de ovos, com o lado rombo virado para cima.
- 5 Posicione o tabuleiro de ovos na unidade principal e coloque a tampa.
- 6 Ligue o cabo de alimentação do produto a uma tomada adequada.
- 7 Ligue o cozedor de ovos ao premir o interruptor Ligar/Desligar. A luz indicadora acende-se. O cozedor de ovos desliga-se sozinho após terminar o processo de cozer.
- 8 Desligue a ficha.
- 9 Abra a tampa. **Cuidado!** Irá sair vapor quente. Retire o tabuleiro de ovos pelo punho e coloque imediatamente os ovos debaixo de água fria.

Aviso

Os ovos ficarão mais duros se permanecerem no cozedor de ovos. Os resultados podem variar ligeiramente dependendo do tamanho, número e frescura dos ovos.

Limpeza e manutenção



Aviso - Risco de choque elétrico!

Desligue o produto da alimentação e deixe-o arrefecer totalmente antes de o limpar. Nunca introduza as peças elétricas do produto na água durante a limpeza ou o funcionamento. Nunca coloque o produto sob água corrente.



Aviso - Danos materiais!

Durante a limpeza, nunca utilize solventes, materiais abrasivos, escovas duras nem objetos metálicos ou afiados. Os solventes são prejudiciais à saúde humana e podem danificar as peças de plástico, enquanto os materiais e instrumentos de limpeza abrasivos podem deixar riscos na(s) superfície(s).

- 10** Limpe as superfícies exteriores do aparelho com um pano húmido e, em seguida, seque-as totalmente. Certifique-se de que não se infiltra água no produto (por exemplo, através do interruptor).
- 11** Para limpar a tampa e o suporte para os ovos, ponha-os sob água quente corrente e utilize uma esponja e detergente suaves. Seque bem todas as peças antes de as utilizar novamente.

Aviso

Limpe o recipiente de cozedura com um pano húmido embebido em vinagre, para remover os depósitos de minerais deixados pela água. Depois seque-o com um pano macio.

Säkerhetsinstruktioner



Risk för brännskador! Rör inte vid de heta ytorna. Produkten avger värme vid användning. **Varning! Het yta!**

- **Varning!** Undvik skador från äggstickaren.
- Denna produkt kan användas av barn från 8 år och ovan om de övervakas eller får instruktioner angående användning av produkten på ett säkert sätt och om de förstår riskerna.
- Rengöring och användarunderhåll skall inte göras av barn om de inte är äldre än 8 och övervakas.
- Håll produkten och dess sladd oåtkomliga för barn under 8 år.
- Den här produkten kan användas av personer med nedsatt fysisk, sensorisk eller mental förmåga eller brist på erfarenhet och kunskap om de övervakas eller får instruktioner angående användning av enheten på ett säkert sätt och förstår riskerna.

Säkerhetsinstruktioner

- Barn ska inte leka med produkten.
- En skadad nätsladd får bara ersättas av en auktoriserad serviceagentur för att förhindra skador.
- Produkten är avsedd för att förbereda normala hushållsmängder i hemmet, eller i hushållslika icke-kommersiella miljöer. Hushållslika miljöer är t.ex. personalkök i affärer, kontor, jordbruk och andra mindre företag, eller för användning av gäster hos bed-and-breakfast-anläggningar, små hotell eller liknande bostadsanläggningar.
- **Varning!** Undvik att spilla på kontakten.
- **Varning!** Efter användning är värmeelementets yta fortfarande varm.
- Använd produkten enbart för dess avsedda ändamål och med rekommenderade tillbehör och komponenter. Felaktig användning eller hantering kan medföra risk för skador.
- Produkten får inte sänkas ner i vatten under rengöringen.

Säkerhetsinstruktioner

- Rengör produkten och alla andra tillbehör efter varje användning.
- Följ instruktionerna i kapitlet **Rengöring och skötsel**.

1. Läs denna bruksanvisning noggrant innan du använder produkten för första gången, och låt den följa med om du säljer produkten. Var uppmärksam på de varningar som anges på produkten och i denna bruksanvisning. Bruksanvisningen innehåller information som är viktig för din säkerhet och för användning och underhåll av utrustningen.
2. Använd produkten enbart för dess avsedda ändamål och med rekommenderade tillbehör och komponenter. Felaktig användning eller hantering kan medföra risk för skador.
3. Lämna aldrig produkten utan uppsikt när den är påslagen.
4. Nätspänningen måste stämma med informationen som anges på etiketten på produkten.
5. Håll produkten inklusive nätsladden och kontakten borta från alla värmekällor som t ex ugnar, värmeplattor och andra varma objekt/föremål.
6. Dra bara ut kontakten från vägguttaget med kontakten själva. Dra inte i nätsladden.
7. Flytta inte eller transportera produkten under drift eller om den fortfarande innehåller varmt vatten. Det finns en risk för brännskador orsakade av sprutande hett vatten.
8. **Varning!** Het ånga strömmar ut från ångutloppet. Håll händer och ansikte på ett säkert avstånd från ångan och öppna locket med särskild försiktighet. Täck aldrig över ångutloppet.
9. Använd inte denna produkt förrän den fyllts med vatten för att förhindra skador.
10. Produkten är endast avsedd för inomhusbruk under torra förhållanden. Den får inte användas utomhus.
11. Ställ produkten på ett jämnt och stabilt underlag där den inte kan glida.

Grattis!

Tack för ditt köp av en **KOENIC** produkt. Läs denna bruksanvisning noggrant och spara den för framtida referens.

Avsedd användning

Denna produkt är endast lämplig för att koka ägg. All annan användning kan leda till skador på produkten eller personskador. Imtron GmbH tar inget ansvar för skador på produkten, för skador på egendom eller personskador på grund av vårdslös eller felaktig användning av produkten eller användning av produkten som inte uppfyller tillverkarens angivna ändamål.

Innan första användning

- Ta försiktigt upp produkten och tillbehören ur originalförpackningen. Du rekommenderas att behålla originalförpackningen för framtida förvaring. Om du vill slänga originalförpackningen måste du iaktta gällande bestämmelser. Om du har några frågor om återvinningen kan du kontakta din lokala återvinningscentral.
- Kontrollera leveransens innehåll, så att alla delar finns med och att delarna inte är skadade. Om leveransens innehåll är ofullständigt eller skadat bör du kontakta din återförsäljare omedelbart.
- När du har packat upp produkten, läs vidare i kapitlet **Rengöring och skötsel**.

Innehåll

1 x huvudenhet
1 x äggställare
1 x lock
1 x mått med äggpickare
1 x bruksanvisning
1 x Garantisedel

Tekniska uppgifter

Märkspänning: 220-240 V~
Ingående märkeffekt: 210 W
Märkfrekvens: 50 Hz

Reglage och komponenter

- A** Lock med ångöppningar
- B** Handtag
- C** Äggbricka (upp till 3 ägg)
- D** Kokbricka
- E** Strömkabel med kontakt
- F** På/av-knapp **I/O** med indikatorlampa
- G** Mätkopp
- H** Äggsyl

Avyttring



Denna apparat får inte kastas med hushållsavfallet. Lämna in den på återvinningsstationen för återvinning av elektroniskt och elektriskt avfall. Genom att göra detta hjälper du till att bevara resurserna och skydda miljön. Kontakta din återförsäljare eller lokala myndigheter för mer information.

Användning

Du kan koka upp till 3 ägg samtidigt. Färska ägg ger det bästa resultatet.



Försiktig

Var försiktig med mätglaset. Äggstickningsnålen i botten på mätglaset är vass.

- 1 Fyll mätkoppen med den mängd vatten som behövs. Mängden vatten beror på antalet ägg och hur hårda du vill ha dem. Se markeringarna på mätkoppen och följande illustration.

	löskokt ägg
	medelhårt ägg
	hårdkokt ägg

Antal ägg	Hårdhet	Tid
1	Löskokt	ungefär 5.5 min
	Medelhårt	ungefär 8 min
	Hårdkokt	ungefär 16 min
2	Löskokt	ungefär 6.5 min
	Medelhårt	ungefär 10 min
	Hårdkokt	ungefär 14 min
3	Löskokt	ungefär 8 min
	Medelhårt	ungefär 10 min
	Hårdkokt	ungefär 14 min

OBS:

Storleken, temperaturen och hur färska äggen är påverkar hårdheten. Mängden vatten måste anpassas efter detta.

- 2 Fyll på vatten i kokskålen.

- 3 Stick med äggstickningsnålen i den trubbiga delen av ägget. Därigenom minskar du risken för att ägget spricker under kokningen.
- 4 Placera ägget i ägginsatsen med den trubbiga sidan uppåt.
- 5 Placera ägginsatsen på huvudenheten och sätt på locket.
- 6 Anslut produktens nätkontakt till ett lämpligt eluttag.
- 7 Slå på äggkokaren genom att trycka på på/av-knappen. Indikatorlampan tänds. Äggkokaren stängs av när kokningen är klar.
- 8 Dra ut kontakten.
- 9 Öppna locket. **Försiktigt!** Het ånga tränger ut. Ta ut ägginsatsen i handgreppet och kyl omedelbart ner äggen under kallt vatten.

Uppllysning

Äggen blir hårdare om man lämnar kvar dem i äggkokaren. Beroende på storlek, anta loch hur färska äggen är kan resultatet skilja sig åt något.

Rengöring och skötsel



Varning - Risk för elektriska stötar!

Koppla ur produkten och låt den svalna helt innan rengöring. Doppa aldrig elektriska delar av produkten i vatten vid rengöring eller användning. Håll aldrig produkten under rinnande vatten.



Varning - Skada på egendom!

Vid rengöring, använd aldrig lösningsmedel eller slipande material, hårda borstar, metall eller vassa föremål. Lösningsmedel är skadliga för människors hälsa och kan angripa plastdelarna, medan slipande rengöringsmedel och verktyg kan repa ytan (-orna).

- 10** Rengör de yttre ytorna av enheten med en fuktig trasa och torka dem sedan helt. Se till att inget vatten kommer in i produktens interiör (till exempel genom kontakten).
- 11** Rengör locket och ägghållaren under rinnande varmt vatten med en fuktig svamp och mildt diskmedel. Torka alla delar helt innan du använder den igen.

Uppllysning

Torka av matlagningsbrickan med en fuktad trasa fuktad med vit vinäger, i syfte att undanröja eventuella minerallämningar från vattnet. Torka sedan bort matlagningsbrickan med en fuktig trasa.

Güvenlik Talimatları

Yanma tehlikesi! Ürünün sıcak yüzeylerine dokunmayın. İşletim sırasında ürünün üzerinde yukarı çıkan ısı söz konusudur. **Dikkat! Sıcak yüzeyler!**

- **Dikkat!** Yumurta deliciden yaralanmaktan kaçının.
- Bu ürün, güvenli bir şekilde ürünün kullanımı ile ilgili talimat verilirse veya denetim altında tutulurlarsa ve içerilen tehlikeleri anarlarsa, 8 yaşından büyük çocuklar tarafından kullanılabilir.
- Temizlik ve kullanıcı bakımı 8 yaşından büyük olmadığı ve denetim altında tutulmadığı sürece çocuklar tarafından yapılmayacaktır.
- Ürünü ve kablosunu 8 yaşından küçük çocukların ulaşamayacağı şekilde tutun.
- Bu ürün, güvenli bir şekilde ürünün kullanımı ile ilgili talimat verilirse veya denetim altında tutulurlarsa ve içerilen tehlikeleri anarlarsa, fiziksel, duyuşal veya zihinsel yetenek veya tecrübe ve bilgi eksikliği olan kişiler tarafından kullanılabilir.

Güvenlik Talimatları

- Çocuklar ürünle oynamamalıdır.
- Hasarlı bir şebeke kablosu, tehlikeleri önlemek için sadece üretici, üretici tarafından görevlendirilmiş bir atölye veya benzer niteliğe sahip bir kişi tarafından değiştirilebilir.
- Ürün, ev ortamında ya da ev benzeri ortamlarda ve ticari ortamlar haricinde normal tüketim miktarının hazırlanması için tasarlanmıştır. Ev benzeri ortamlar mağazalardaki, ofislerdeki, tarım işletmelerindeki veya diğer küçük işletmelerdeki personel mutfağını ve pansiyonları, küçük otelleri ve benzer konut tipi tesisleri içerir.
- **Uyarı!** Konnektörün üzerine sıvıların dökülmesini önleyin.
- **Dikkat!** Isıtıcı elemanın yüzeyi kullanımdan sonra hala sıcak olabilir.

Güvenlik Talimatları

- Ürünü sadece amaçlanan doğrultuda ve tavsiye edilen aksesuar ve parçalarla kullanın. Uygunsuz kullanım ve yanlış işletim tehlikelere yol açabilir.
- Ürün temizlik amacıyla suya sokulmamalıdır.
- Cihazı ve diğer aksesuar parçalarını her kullanımdan sonra temizleyin.
- **Temizlik ve bakım** bölümünü dikkate alın.

1. İlk kullanımdan önce bu kullanım kılavuzunu tamamen okuyun ve ürünle beraber teslim edin. Ürün üzerindeki ve bu kılavuzdaki uyarılara dikkat edin. Ekipmanın kullanımı ve bakımıyla olduğu kadar sizin güvenliğiniz hakkında da önemli bilgiler içermektedir.
2. Ürünü sadece amaçlanan doğrultuda ve tavsiye edilen aksesuar ve parçalarla kullanın. Uygunsuz kullanım ve yanlış işletim tehlikelere yol açabilir.
3. Ürün çalışır durumdayken asla denetimsiz bırakmayın.
4. Evinizdeki ana elektrik ürünün üzerindeki değer etiketindeki bilgiyle uyuşmalıdır.
5. Bu cihazı, güç kablosu ve güç fişi dahil olmak üzere fırın, elektrik ocağı gibi ısı kaynaklarından ve diğer ısı üreten cihaz/cisimlerden uzak tutun.
6. Elektrik prizinden fişi çekerken sadece fişin kendisini tutun. Kablosundan çekmeyin.
7. İşletim sırasında veya cihazda hala sıcak su bulunurken cihazı hareket ettirmeyin veya taşımayın. Dışarı sıçrayan sıcak su nedeniyle yanma tehlikesi söz konusudur.
8. **Dikkat!** Buhar çıkışından sıcak buhar çıkar. Ellerinizi ve yüzünüzü buhardan uzak güvenli bir mesafede tutun ve özel dikkatle kapağı açın. Buhar çıkışını kapatmayın.
9. Hasarların önüne geçmek için su ile dolduruluncaya kadar bu ürünü kullanmayın.
10. Bu ürünü dış ortamlarda değil, sadece kuru iç ortamlarda kullanın.
11. Ürünü düz, pürüzsüz ve kaymaz bir yüzeye koyun.

Tebrikler!

Bir **KOENIC** ürünü aldığınız için teşekkür ediyoruz. Lütfen bu kılavuzu dikkatlice okuyun ve gelecekte başvurmak için saklayın.

Amaçlanan kullanım

Bu ürün sadece yumurta haşlamaya uygundur. Başka herhangi bir kullanım ürün hasarına veya yaralanmaya neden olabilir.

Imtron GmbH ürünün dikkatsiz veya yanlış kullanımı ya da ürünün üretici tarafından belirtilen amaca uymayan kullanımı nedeniyle ürüne hasar, maddi hasar veya kişisel yaralanma için herhangi bir sorumluluk kabul etmez.

İlk kullanımdan önce

- Türkçe Ürünü ve aksesuarı dikkatlice orijinal ambalajdan çıkarın. Daha sonra kullanmak üzere orijinal ambalajın saklanması önerilir. Orijinal ambalajı tasfiye etmek istiyorsanız bunu geçerli yasal düzenlemelere göre yapın. Doğru tasfiyeyle ilgili sorularınız varsa belediyenize danışın.
- Ambalaj içeriğinin tam olup olmadığını ve hasar bakımından kontrol edin. Ambalaj içeriği eksik ise veya hasar tespit ederseniz derhal satış yerinize başvurun.
- Paketi açtıktan sonra, lütfen **Temizlik ve bakım** bölümüne bakın.

Teslimat kapsamı

- 1 adet ana ünite
- 1 adet yumurta yerleşimi
- 1 adet kapak
- 1 adet yumurta delme iğneli ölçüm kabı
- 1 adet kullanma talimatı
- 1 adet garanti kartı


Teknik Veri

Anma gerilimi:	220-240 V~
Anma giriş gücü:	210 W
Anma frekansı:	50 Hz

Kontroller ve Bileşenler

- A** Buhar çıkış delikleri olan kapak
- B** Sap
- C** Yumurta tepsisi (3 yumurtaya kadar)
- D** Pişirme tepsisi
- E** Fişli elektrik kablosu
- F** Gösterge ışıklı **I/O** açma/kapatma anahtarı
- G** Ölçüm kabı
- H** Yumurta delici

İmha etme

 Bu aygıtı çeşitlerine ayrılmamış belediye çöpüne atmayın. Aygıtı atık elektrikli ve elektronik ekipmanların geri dönüşümü için belirlenen toplama merkezine bırakın. Bu şekilde kaynakların ve çevrenin korunmasına katkıda bulunacaksınız. Daha fazla bilgi için perakende satış mağazasına veya yerel idareye başvurun.

Kullanım

Tek seferde 3 yumurta pişirebilirsiniz. En iyi sonucu taze yumurtalar vermektedir.



Dikkat

Ölçüm kabını itinalı şekilde kullanın. Ölçüm kabının tabanındaki yumurta iğnesi çok sivridir.

- 1 Ölçüm kabını gerekli su miktarıyla doldurun. Su miktarı yumurta sayısına ve istenen sertlik derecesine bağlıdır. Ölçüm kabındaki işaretlere ve aşağıdaki resme uyun.

	yumuşak haşlanmış yumurta
	orta haşlanmış yumurta
	sert haşlanmış yumurta

Yumurta sayısı	Pişme derecesi	Süre
1	Az pişmiş	yakl. 5.5 dak
	Orta pişmiş	yakl. 8 dak
	Çok pişmiş	yakl. 16 dak
2	Az pişmiş	yakl. 6.5 dak
	Orta pişmiş	yakl. 10 dak
	Çok pişmiş	yakl. 14 dak
3	Az pişmiş	yakl. 8 dak
	Orta pişmiş	yakl. 10 dak
	Çok pişmiş	yakl. 14 dak

Not:

Yumurtaların büyüklüğü, sıcaklığı ve tazeliği pişme derecesini etkiler. Su miktarı uygun şekilde ayarlanmalıdır.

- 2 Pişirme haznesine su verin.

- 3 Yumurtaların geniş tarafını yumurta iğnesiyle delin. Bu sayede yumurtanın pişme sırasında çatlama olasılığı azalır.
- 4 Yumurtaları geniş taraf üste gelecek şekilde yumurta yerleşimine koyun.
- 5 Yumurta yerleşimini ana birime yerleştirin ve kapağı takın.
- 6 Ürünün şebeke fişini uygun bir elektrik prizine bağlayın.
- 7 Yumurta pişiriciyi Açma/Kapama anahtarına basarak açın. Gösterge ışığı yanar. Pişme bittikten sonra yumurta pişirici kendini kapatır.
- 8 Fişini çekin.
- 9 Kapağı açın. **Dikkat!** Sıcak buhar çıkar. Yumurta yerleşimini tutamağından tutarak kaldırın ve yumurtaları hemen soğuk suyun altına tutun.

Uyarı

Yumurtalar yumurta pişiricisinde kaldıkça sertleşir. Yumurtaların büyüklüğüne, sayısına ve tazeliğine bağlı olarak sonuçlar farklılık gösterebilir.

Temizlik ve bakım



Uyarı - Elektrik çarpması riski!

Temizlemeden önce ürünün fişini prizden çekin ve tamamen soğumasını bekleyin. Temizlik veya çalıştırma sırasında ürünün elektrikli parçalarını asla suya daldırmayın. Ürünü asla akan su altında tutmayın.



Uyarı - Maddi hasar!

Temizlerken, çözücüler veya aşındırıcı malzemeler, sert fırçalar, metalik veya keskin nesnelere kullanmayın. Çözücüler insan sağlığına zararlıdır ve aşındırıcı temizlik mekanizmaları ve araçları bir yandan yüzeyleri çezebilirken, plastik parçalara zarar verebilir.

- 10** Nemli bir bezle cihazın dış yüzeylerini temizleyin ve ardından tamamen kurulayın.

Ürünün içine su girmemesine (örneğin, anahtar yoluyla) dikkat edin.

- 11** Nemli bir sünger ve yumuşak bulaşık deterjanı ile akan sıcak suyun altında kapağı ve yumurta tutucuyu temizleyin. Yeniden kullanmadan önce tüm parçaları tamamen kurulayın.

Uyarı

Sudan geride her türlü mineralleri çıkarmak için, beyaz sirke ile nemlendirilmiş nemli bir bezle pişirme tepsisini silin. Daha sonra nemli bir bezle pişirme tepsisini silin.