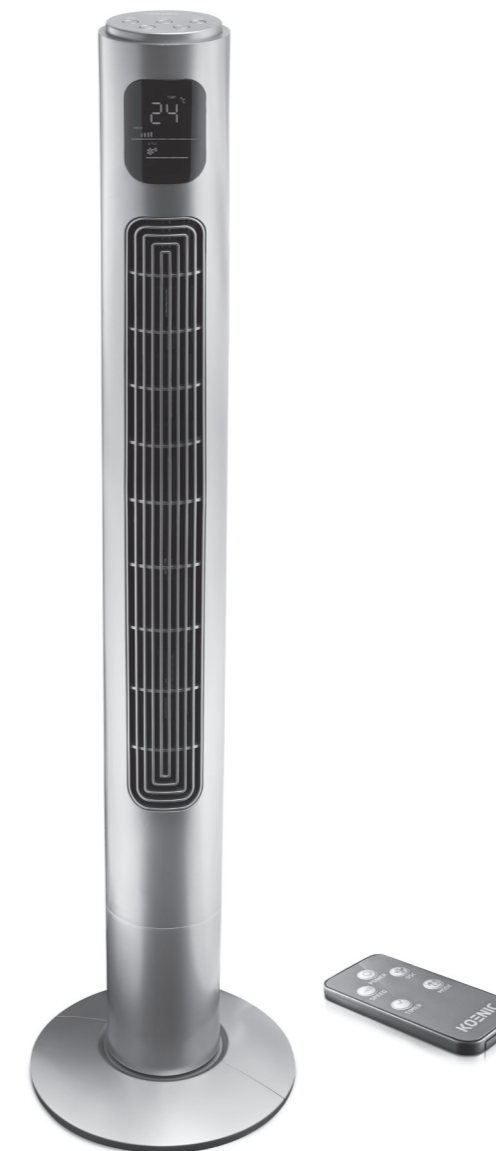


KOENIC

Tall Tower Fan

KTF 100

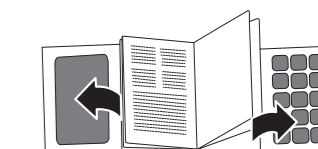
- DE Gebrauchsanweisung
- EL Οδηγίες χρήσης
- EN User manual
- ES Manual de instrucciones
- FR Mode d'emploi
- HU Használati leírás
- IT Manuale dell'utente
- NL Gebruiksaanwijzing
- PL Instrukcja obsługi
- PT Manual de utilização
- SV Användarhandbok
- TR Kullanım Kılavuzu

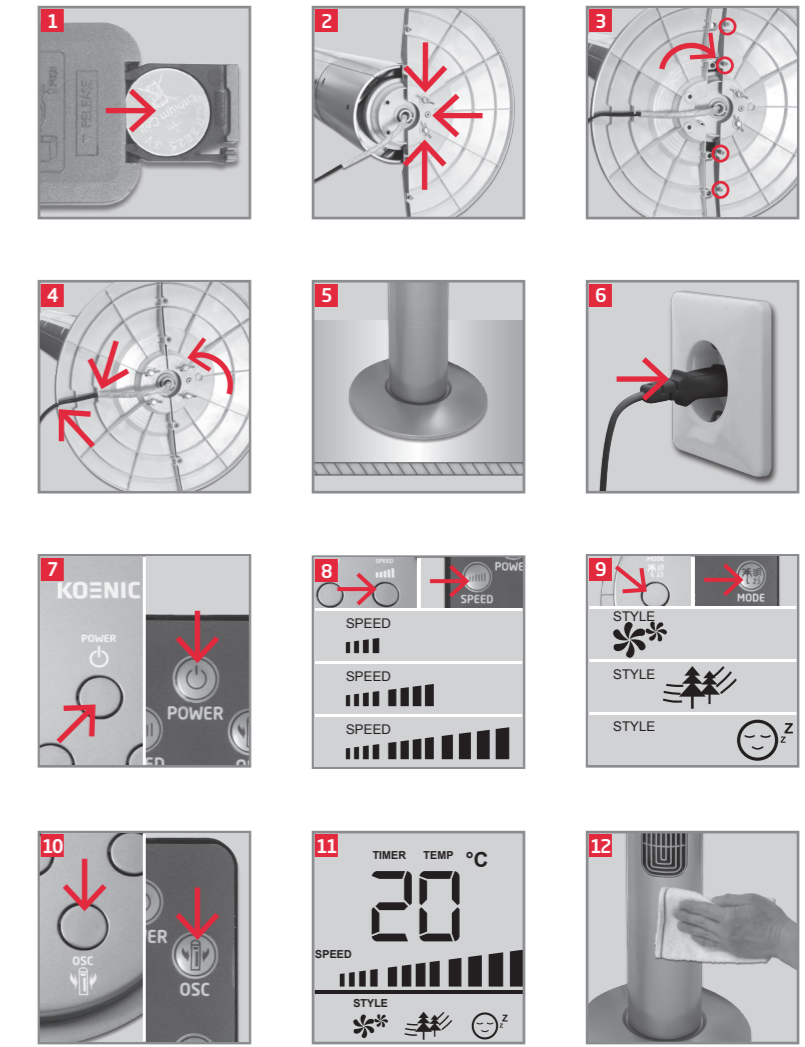
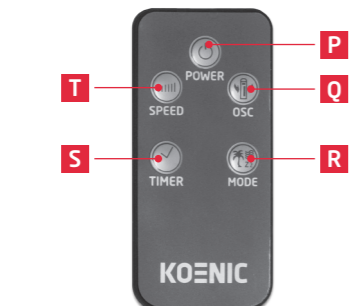
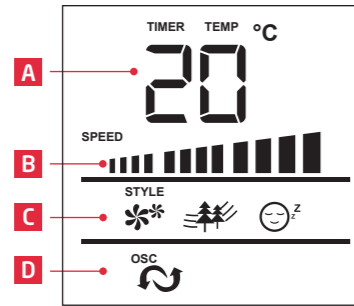
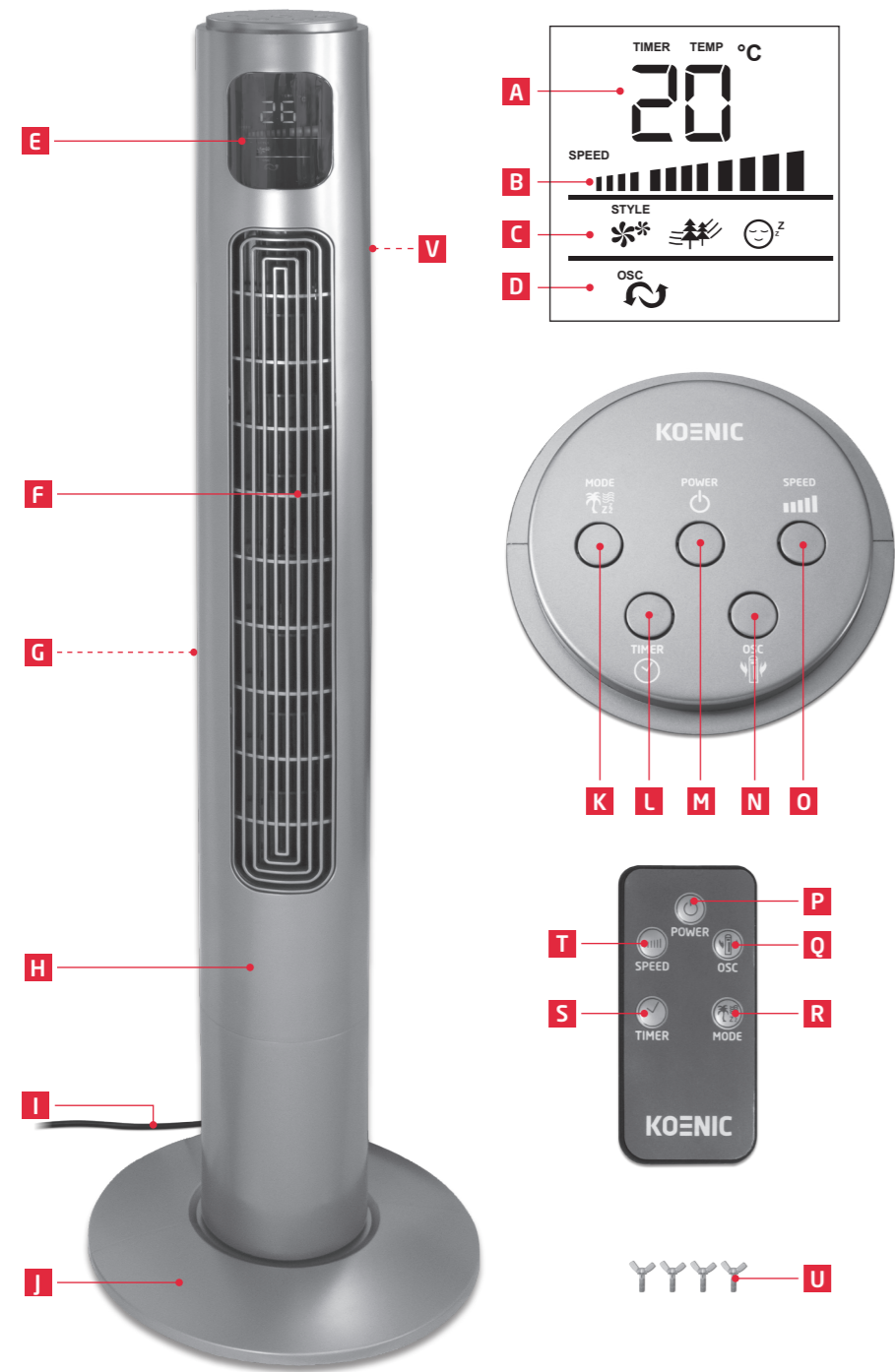


Deutsch	3 - 8	—
Ελληνικά	9 - 14	—
English	15 - 19	—
Español	20 - 25	—
Français	26 - 31	—
Magyar	32 - 37	—
Italiano	38 - 43	—
Nederlands	44 - 49	—
Polski	50 - 55	—
Português	56 - 61	—
Svenska	62 - 67	—
Türkçe	68 - 73	—

Imtron GmbH
Wankelstraße 5
85046 Ingolstadt
Germany
www.imtron.eu
www.koenic-online.com

IM_KTF100_160104_V03





Wichtige Sicherheitshinweise

- Dieses Produkt kann von Kindern ab 8 Jahren sowie von Personen mit reduzierten physischen, sensorischen oder mentalen Fähigkeiten oder Mangel an Erfahrung und/oder Wissen benutzt werden, wenn sie beaufsichtigt oder bezüglich des sicheren Gebrauchs des Produktes unterwiesen wurden und die daraus resultierenden Gefahren verstanden haben.
- Kinder dürfen nicht mit dem Produkt spielen.
- Reinigung und Benutzer-Wartung dürfen nicht durch Kinder durchgeführt werden, es sei denn sie sind beaufsichtigt.
- Ein beschädigtes Netzkabel darf nur vom Hersteller, einer von ihm beauftragten Werkstatt oder einer ähnlich qualifizierten Person ersetzt werden, um Gefährdungen zu vermeiden.
- **Achtung!** Es besteht Explosionsgefahr bei unsachgemäßem Auswechseln der Batterie. Ersetzen Sie Batterie nur durch denselben oder einen gleichwertigen Batterietyp.
- Wechseln Sie immer den gesamten Batteriesatz.
- Achten Sie darauf die Batterie korrekt einzusetzen. Beachten Sie die Polung (+) Plus / (-) Minus auf der Batterie und auf dem Gehäuse. Unsachgemäß eingesetzte Batterie können zum Auslaufen führen oder in extremen Fällen einen Brand oder eine Explosion auslösen.

Sicherheitshinweise

- Entfernen Sie verbrauchte Batterien. Entfernen Sie die Batterien, wenn Sie wissen, dass Sie das Produkt für längere Zeit nicht benutzen. Anderenfalls könnten die Batterien auslaufen und Schäden verursachen.
- Nicht aufladbare Batterien dürfen nicht wieder aufgeladen werden.
- Die Anschlüsse dürfen nicht kurzgeschlossen werden.
- Entfernen Sie die Batterien bevor Sie das Produkt entsorgen.

Sicherheitshinweise

1. Lesen Sie diese Bedienungsanleitung vor dem ersten Gebrauch gründlich durch und geben Sie sie zusammen mit dem Produkt weiter. Beachten Sie die Warnungen auf dem Produkt und in dieser Bedienungsanleitung. Sie enthält wichtige Sicherheitshinweise sowie Gebrauchs- und Wartungsanleitungen für das Produkt.
2. Verwenden Sie das Produkt nur zweckbestimmt und mit den empfohlenen Zubehörteilen und Komponenten. Eine unsachgemäße oder falsche Nutzung ist gefährlich.
3. Lassen Sie das Produkt nie unbeaufsichtigt, solange es eingeschaltet ist.
4. Stellen Sie keine Gegenstände auf das Produkt.
5. Tauchen Sie elektrische Teile des Produktes während des Reinigens oder des Betriebs nie in Wasser oder andere Flüssigkeiten. Halten Sie das Produkt nie unter fließendes Wasser.
6. Reparieren Sie das Produkt auf keinen Fall selbst (z.B. wenn das Netzkabel beschädigt ist oder das Produkt fallengelassen wurde, etc.). Lassen Sie Wartungen und Reparaturen nur von einem autorisierten Kundendienst durchführen.
7. Die Netzspannung muss mit den Angaben auf dem Typenschild des Produktes übereinstimmen.
8. Nur der Netzstecker kann das Produkt vollständig vom Stromnetz trennen. Achten Sie darauf, dass der Netzstecker immer gut zugänglich und erreichbar ist.
9. Vermeiden Sie die Beschädigung des Netzkabels durch Knicken und Kontakt mit scharfen Kanten.
10. Halten Sie das Produkt, einschließlich Netzkabel und Netzstecker, von Hitzequellen, wie z. B. Heizkörpern, Öfen und anderen Hitze erzeugenden Produkten, fern.
11. Ziehen Sie den Netzstecker nur am Netzstecker selbst aus der Steckdose. Ziehen Sie nicht am Netzkabel.
12. Ziehen Sie den Netzstecker aus der Steckdose, ...
 - wenn das Produkt nicht benutzt wird,
 - wenn Funktionsstörungen auftreten,
 - bevor Sie Zubehör anbringen / entfernen und
 - bevor Sie das Produkt reinigen.
13. Verwenden Sie das Produkt nur in trockenen Innenräumen, niemals im Freien.
14. Stellen Sie das Produkt auf eine ebene, stabile und rutschfeste Oberfläche.
15. Schützen Sie das Produkt vor:
 - direkter Sonneneinstrahlung und Staub;
 - Feuer (Kamin, Grill, Kerzen), Wasser (Wasserspritzer, Vasen, Teiche, Badewanne) oder hoher Luftfeuchtigkeit.
16. Dieses Produkt ist nicht für kommerziellen Gebrauch geeignet. Es ist nur für die Nutzung im Haushalt konzipiert.
17. Während des Betriebs das Schutzgitter nicht entfernen und keine Gegenstände einführen.
18. Lassen Sie das Produkt vor der Reinigung immer vollständig zum Stillstand kommen und trennen Sie dieses von der Steckdose.
19. Um ein Überhitzen zu vermeiden, das Produkt nicht abdecken.
20. Kleinkinder, Kinder und ältere Personen sollten nicht über längere Zeit kalten Luftströmen ausgesetzt werden.
21. Das Produkt von losen Gegenständen wie Pflanzen, Vorhängen usw. fernhalten.
22. Das Produkt darf erst nach abgeschlossener Montage an das Netz angeschlossen werden.
23. Beachten Sie das Kapitel **Reinigung und Pflege**.
24. Setzen Sie Batterien niemals übermäßiger Hitze (z.B. pralle Sonne, Feuer) aus und werfen Sie sie niemals in Feuer. Die Batterien könnten explodieren.
25. Bewahren Sie Batterien außerhalb der Reichweite von Kleinkindern auf. Wurden Batterien verschluckt, suchen Sie sofort ärztliche Hilfe auf.
26. Sollten Batterien einmal ausgelaufen sein, entnehmen Sie diese mit Hilfe eines Tuches aus dem Batteriefach und entsorgen Sie sie bestimmungsgemäß. Vermeiden Sie Haut- und Augenkontakt mit der Batteriesäure. Sollten Sie doch einmal Augenkontakt mit Batteriesäure erfahren, spülen Sie die Augen mit viel Wasser aus und kontaktieren umgehend einen Arzt. Bei Kontakt der Batteriesäure mit der Haut, waschen Sie die Stelle mit viel Wasser und Seife ab.

Herzlichen Glückwunsch!

Vielen Dank, dass Sie sich für ein KOENIC-Produkt entschieden haben. Bitte lesen Sie die Bedienungsanleitung aufmerksam durch und bewahren Sie sie für späteres Nachschlagen auf.

Bestimmungsgemäße Verwendung

Dieses Produkt dient nur zur Umwälzung der Raumluft. Jede andere Verwendung kann zu Schäden am Produkt oder zu Verletzungen führen. Die Imtron GmbH übernimmt keine Haftung für Schäden am Produkt, Sachschaden, oder Verletzung von Personen aufgrund von unachtsamer, unsachgemäßer, falscher oder nicht dem vom Hersteller angegebenen Zweck entsprechender Verwendung des Produkts.

Vor dem ersten Gebrauch

Entfernen Sie das Produkt und Zubehör vorsichtig aus der Originalverpackung. Möchten Sie die Originalverpackung entsorgen, so tun Sie dies nach den geltenden gesetzlichen Bestimmungen. Haben Sie Fragen zur richtigen Entsorgung, fragen Sie bei Ihrer örtlichen Behörde nach. Überprüfen Sie den Verpackungsinhalt auf Vollständigkeit und Beschädigungen. Sollte der Verpackungsinhalt unvollständig oder sollten Beschädigungen feststellbar sein, kontaktieren Sie umgehend Ihre Verkaufsstelle. Reinigen Sie das Produkt nach dem Auspacken; siehe Abschnitt **Reinigung und Pflege**.



Das Symbol „durchgestrichene Mülltonne“ erfordert die separate Entsorgung von Elektro- und Elektronik-Altgeräten (WEEE). Elektrische und elektronische Geräte können gefährliche und umweltgefährdende Stoffe enthalten. Dieses Gerät nicht im unsortierten Hausmüll entsorgen. An einer ausgewiesenen Sammelstelle für Elektro- und Elektronik-Altgeräte entsorgen. Dadurch tragen Sie zum Schutz der Ressourcen und der Umwelt bei. Für weitere Information wenden Sie sich bitte an Ihren Händler oder die örtlichen Behörden.



Bitte entsorgen Sie die Batterien umweltgerecht. Werfen Sie Batterien nicht in den Hausmüll. Benutzen Sie bitte die Rückgabe und Sammelsysteme in Ihrer Gemeinde oder wenden Sie sich an den Händler, bei dem das Produkt gekauft wurde.

Lieferumfang

- 1 x Standventilator
- 1 x Fernbedienung
- 1 x Bedienungsanleitung

Bedienelemente

- A** Timer/Temperatur Anzeige
- B** Gebläsestärke Anzeige
- C** Gebläsemodus Anzeige
- D** Anzeige der Schwenkfunktion
- E** Anzeigefeld
- F** Luftauslass
- G** Lufteinlass
- H** Ventilatorgehäuse
- I** Netzkabel mit Netzstecker
- J** Standfuß

Bedienfeld Ventilator

- K** **MODE** Taste
- L** **TIMER** Taste
- M** **POWER** Taste
- N** **OSC** Taste
- O** **SPEED** Taste

Fernbedienung

- P** **POWER** Taste (EIN/AUS)
- Q** **OSC** Taste
- R** **MODE** Taste
- S** **TIMER** Taste
- T** **SPEED** Taste
- U** Schrauben
- V** Ablagefach für Fernbedienung (nicht abgebildet)

Batterie wechseln

- Das Batteriefach der Fernbedienung öffnen.
1 x CR2025-Batterie (nicht beinhaltet) unter Beachtung der Polaritätskennzeichnung (+ und -) auf den Batterien und im Batteriefach einlegen. Batteriefach schließen.

Montage und Aufstellung

- Die Flügelschrauben an der Unterseite entfernen. Das hintere Teil des Standfußes so anbringen, dass die Schraublöcher miteinander fluchten. Die Flügelschrauben einsetzen und anziehen.
- Das Vorderteil des Standfußes so auf den hinteren Teil stecken, dass dessen Schraublöcher fluchten. Die Flügelschrauben einsetzen und anziehen.
- Sicherstellen, dass das Netzkabel in den entsprechenden Aussparungen sitzt.
- Auf stabilen und ebenen Untergrund stellen.



Warnung

- Das Produkt darf erst nach abgeschlossener Montage an das Netz angeschlossen werden.
- Das Produkt darf während des Betriebes, der allgemeinen Wartung, Reinigung und Benutzerwartung nicht demontiert werden.
- Das Produkt darf auf keinen Fall ohne Standfuß oder in horizontaler Lage verwendet werden.

Bedienung

Hinweis: Die Auswahl der Funktionen sowie das Ein- und Ausschalten kann am Bedienfeld am Ventilator sowie über die Fernbedienung erfolgen.

- Stecken Sie den Netzstecker in die Steckdose. Die Raumtemperatur wird im Display angezeigt.
- Schalten Sie den Ventilator mit der Taste **POWER** ein.

- Stellen Sie die Gebläsestärke mit der Taste **SPEED** ein.

Symbol	Gebläsestärke
	niedrig
	mittel
	hoch

- Stellen Sie den gewünschten Betriebsmodus mit der Taste **MODE** ein.

Modus	Funktion
STYLE 	Standardgebläsefunktion
	Wechselnde Gebläsestärke, welche natürlichem Wind nachempfunden wird.
	Schlafmodus, Display schaltet sich ca. 30 Sekunden nach der letzten Einstellung ab.

- Drücken Sie die Taste **OSC** um die Schwenkfunktion ein- bzw. auszuschalten.

Timermodus

Mit der **TIMER**-Funktion schaltet sich der Ventilator zur eingestellten Zeit ab. Es können Abschaltzeiten zwischen 1 bis 12 vollen Stunden gewählt werden.

- Drücken Sie die **TIMER**-Taste, um die Abschaltzeit einzustellen.

Hinweis: Ist der Timer nicht aktiviert, wird im Display die Zimmertemperatur in °C angezeigt.

Reinigung und pflege



Achtung

- Lassen Sie das Gerät vor der Reinigung immer vollständig zum Stillstand kommen und trennen Sie es vom Netz.
- Verwenden Sie zur Reinigung keine Lösungs- oder Scheuermittel, Metallteile oder harte Bürsten.
- Tauchen Sie den Ventilator nicht in Wasser oder andere Flüssigkeiten. Es darf kein Wasser auf oder in das Motorgehäuse des Ventilators tropfen

Technische Daten

Nennspannung : 220 - 240 V~
 Nennleistung : 45 W
 Frequenz : 50/60 Hz
 Schutzklasse : II
 Höhe : 117 cm
 Gewicht : ca. 3,7 kg
 Fernbedienung : 1 x CR2025

12 Verwenden Sie zur Reinigung ein weiches Tuch. Sollten sich Schmutz oder Verunreinigungen nicht leicht entfernen lassen, verwenden Sie eine milde Seifenlauge.

Bezeichnung	Symbol	Wert	Einheit
Maximaler Volumenstrom	F	39,63	m ³ /min
Ventilator-Leistungsaufnahme	P	46,5	W
Serviceverhältnis	SV	0,85	(m ³ /min)/W
Leistungsaufnahme im Bereitschaftszustand	P _{SB}	0,578	W
Ventilator-Schallleistungspegel	L _{WA}	57,4	dB(A)
Maximale Luftgeschwindigkeit	c	3,43	m/s
Jährlicher Stromverbrauch	Q	15,527	kWh/a
Messnorm für die Ermittlung des Serviceverhältnisses	GB/T 13380-2007		
Kontaktadresse für weitere Informationen	Imtron GmbH Wankelstraße 5 85046 Ingolstadt Germany		

Οδηγίες ασφαλείας

- Η συσκευή αυτή μπορεί να χρησιμοποιηθεί από παιδιά άνω των 8 ετών και από άτομα με μειωμένη σωματική, αισθητηριακή ή διανοητική ικανότητα ή έλλειψη εμπειρίας και γνώσης, εφόσον βρίσκονται υπό επίβλεψη ή καθοδήγηση αναφορικά με τη χρήση της συσκευής με ασφαλή τρόπο και κατανοούν τους ενδεχόμενους κινδύνους.
- Τα παιδιά δεν πρέπει να παίζουν με το προϊόν αυτό.
- Ο καθαρισμός και η συντήρηση χρήστη δεν πρέπει να διεξάγονται από παιδιά, εκτός εάν αυτά επιτηρούνται.
- Τα χαλασμένα καλώδια τροφοδοσίας πρέπει να αντικαθίστανται μόνο από τον εξουσιοδοτημένο αντιπρόσωπο του σέρβις ώστε να αποφεύγονται τυχόν κίνδυνοι.
- **Προσοχή!** Υπάρχει κίνδυνος έκρηξης από ακατάλληλη αντικατάσταση των μπαταριών. Αντικαταστήστε τις μπαταρίες μόνο με την ίδια ή με ισοδύναμου τύπου μπαταρία. Να αλλάζετε πάντοτε το ολόκληρο πακέ-το μπαταρίας. Μην ανακατεύετε παλιές και καινούργιες μπαταρίες, ή μπαταρίες με διαφορετική κατάσταση φόρτισης.
- Αντικαθιστάτε πάντα όλο το σετ μπαταριών.
- Βεβαιωθείτε ότι οι μπαταρίες έχουν εισαχθεί σωστά. Παρατηρείστε την πολικότητα (+) θετική / (-) αρνητική πάνω στην μπαταρία και στο περίβλημα. Μπαταρίες που δεν έχουν εισαχθεί σωστά μπορεί να οδηγήσουν σε διαρροές ή, σε ακραίες περιπτώσεις, σε πυρκαγιά ή σε έκρηξη.

Οδηγίες ασφαλείας

- Αφαιρέστε τις χρησιμοποιημένες μπαταρίες. Αφαιρέστε τις μπαταρίες αν γνωρίζετε ότι η συσκευή δεν πρόκειται να χρησιμοποιηθεί για μεγαλύτερο χρονικό διάστημα. Διαφορετικά, οι μπαταρίες μπορεί να παρουσιάσουν διαρροή και να προκαλέσουν ζημιές.
- Οι μη επαναφορτιζόμενες μπαταρίες δεν πρέπει να επαναφορτίζονται.
- Οι συνδέσεις δεν πρέπει να βραχυκυκλώνονται.
- Απομακρύνετε τις μπαταρίες από το προϊόν πριν το απορρίψετε.

Οδηγίες ασφαλείας

1. Διαβάστε διεξοδικά αυτό το εγχειρίδιο χρήστη πριν από τη χρήση και κρατήστε το μαζί με το προϊόν. Δώστε ιδιαίτερη προσοχή στις προειδοποιήσεις πάνω στο προϊόν και σε αυτό το εγχειρίδιο χρήστη. Αυτό περιέχει σημαντικές πληροφορίες για την ασφάλειά σας καθώς και για τη χρήση και συντήρηση του εξοπλισμού.
2. Χρησιμοποιείτε το προϊόν μόνο για τον ενδεδειγμένο σκοπό και με τα συνιστώμενα εξαρτήματα και συνιστώμενα μέρη. Η ακατάλληλη χρήση και η εσφαλμένη λειτουργία μπορεί να οδηγήσει σε κινδύνους.
3. Μην αφήνετε ποτέ το προϊόν δίχως επίβλεψη ενώ είναι ενεργοποιημένο.
4. Μην τοποθετείτε βαριά αντικείμενα στο πάνω μέρος του προϊόντος.
5. Μη βυθίζετε ποτέ τα ηλεκτρικά μέρη του προϊόντος στο νερό κατά τον καθαρισμό ή τη λειτουργία. Μην κρατάτε ποτέ το προϊόν κάτω από τρεχούμενο νερό.
6. Μην προσπαθήσετε σε καμία περίπτωση (π.χ. βλάβη του καλωδίου τροφοδοσίας, το προϊόν έχει πέσει κάτω, κλπ.) να επιδιορθώσετε μόνοι σας το προϊόν. Για σέρβις και επισκευές, παρακαλείστε να συμβουλευτείτε έναν εξουσιοδοτημένο αντιπρόσωπο του σέρβις.
7. Η τάση δικτύου πρέπει να αντιστοιχεί στις πληροφορίες στην ετικέτα ονομαστικής ισχύος του προϊόντος.
8. Μόνον όταν βγάλετε το φις από την πρίζα μπορείτε να εξασφαλίσετε τον πλήρη διαχωρισμό του προϊόντος από την παροχή του ηλεκτρικού ρεύματος. Παρακαλείστε να βεβαιωθείτε ότι το φις τροφοδοσίας βρίσκεται σε λειτουργική κατάσταση.
9. Αποφύγετε τις ζημιές στο καλώδιο τροφοδοσίας που μπορεί να προκληθούν από συστροφές ή από επαφή με αιχμηρές γωνίες.
10. Κρατήστε το προϊόν αυτό συμπεριλαμβανομένων του καλωδίου και του βύσματος τροφοδοσίας μακριά από όλες τις πηγές θερμότητας όπως παράδειγμα, φούρνους, εστίες μαγειρέματος και άλλες συσκευές/άλλα αντικείμενα που παράγουν θερμότητα.
11. Βγάξτε το βύσμα από την πρίζα μόνο από αυτό καθ'αυτό το βύσμα. Μην τραβάτε το καλώδιο.
12. Βγάλτε το προϊόν από την πρίζα όταν το προϊόν δεν βρίσκεται σε χρήση, σε περίπτωση δυσλειτουργιών, πριν να συνδέσετε ή να αφαιρέσετε εξαρτήματα και πριν από κάθε καθαρισμό.
13. Χρησιμοποιήστε το προϊόν μόνο σε στεγνούς εσωτερικούς χώρους και ποτέ σε εξωτερικούς χώρους.
14. Τοποθετήστε το προϊόν σε μια επίπεδη, σταθερή και αντολισθητική επιφάνεια.
15. Ποτέ μη χρησιμοποιείτε, εκθέτετε ή τοποθετείτε το προϊόν κοντά:
 - κοντά στο άμεσο ηλιακό φως και σε σκηνή
 - φωτιά (τζάκι, σάρα, κεριά), νερό (πιπιλιόματα, βάζα, δεξαμενές, σωληνώσεις μπάνιου) ή σε βαριά υγρασία.
16. Το προϊόν αυτό δεν είναι κατάλληλο για εμπορική χρήση. Είναι σχεδιασμένο μόνο για οικιακή χρήση.
17. Μην αφαιρείτε το προστατευτικό και μην εισάγετε το οποιοδήποτε αντικείμενο κατά τη διάρκεια της λειτουργίας.
18. Πριν από τον καθαρισμό, να αφήνετε πάντοτε το προϊόν να σταματήσει τελείως και να το αποσυνδέσετε από το ηλεκτρικό ρεύμα.
19. Για να αποφύγετε τυχόν υπερθέρμανση, μην καλύπτετε το προϊόν.
20. Τα μικρά παιδιά, τα παιδιά και οι ηλικιωμένοι δεν πρέπει να εκτίθενται σε ψυχρά ρεύματα αέρος για μεγάλο χρονικό διάστημα.
21. Φυλάξτε το προϊόν μακριά από χαλαρά αντικείμενα όπως τα φυτά, οι κουρτίνες, κλπ.
22. Το προϊόν μπορεί να συνδεθεί στο ρεύμα μόλις έχει συναρμολογηθεί πλήρως.
23. Ακολουθήστε τις οδηγίες της παραγράφου **Καθαρισμός και φροντίδα**.
24. Μην εκθέτετε ποτέ τις μπαταρίες σε υπερβολική θερμότητα (π.χ. λαμπρό ήλιο, φωτιά), και μη τις ρίχνετε ποτέ στη φωτιά. Οι μπαταρίες μπορεί να εκραγούν.
25. Φυλάξτε τις μπαταρίες μακριά από μικρά παιδιά. Αν έχει γίνει κατάποση των μπαταριών, αναζητήστε αμέσως ιατρική βοήθεια.
26. Αν υπάρξει διαρροή των μπαταριών, αφαιρέστε τις με ένα κομμάτι ύφασμα και απορρίψτε τις ανάλογα. Μην αφήνετε το οξύ της μπαταρίας να έρθει σε επαφή με το δέρμα και τα μάτια. Αν μπει οξύ μπαταρίας στα μάτια σας, ξεπλύντε τα πολύ καλά με πολύ νερό και συμβουλευτείτε αμέσως ένα γιατρό. Αν κάποιο οξύ της μπαταρίας έρθει σε επαφή με το δέρμα σας, πλύντε την προσβληθείσα περιοχή με πολύ νερό και ασπώνι.

Συγχαρητήρια!

Σας ευχαριστούμε για την αγορά ενός προϊόντος ΚΟΕΝΙC. Παρακαλούμε διαβάστε προσεκτικά το παρόν εγχειρίδιο και φυλάξτε το για μελλοντική αναφορά.

Προοριζόμενη χρήση

Το προϊόν προορίζεται μόνο για την κυκλοφορία του αέρα μέσα στο δωμάτιο. Χρησιμοποιήστε το μόνο σύμφωνα με αυτές τις οδηγίες. Η οποιαδήποτε άλλη χρήση μπορεί να επιφέρει ζημιές στο προϊόν ή τραυματισμούς. Η Imttron GmbH δεν φέρει καμία ευθύνη για βλάβη στο προϊόν, για καταστροφή περιουσίας ή για προσωπικό τραυματισμό εξαιτίας απρόσεκτης ή ακατάλληλης χρήσης του προϊόντος ή χρήση που δεν είναι σύμφωνη με τον συγκεκριμένο σκοπό χρήσης όπως ορίζεται από τον κατασκευαστή.

Πριν την πρώτη χρήση

Βγάλτε το προϊόν και τα εξαρτήματα από την αρχική συσκευασία. Συνιστάται να φυλάξετε και να αποθηκεύσετε την αρχική συσκευασία. Αν επιθυμείτε τη διάθεση (απορριψη) της αρχικής συσκευασίας, παρακαλείστε να λάβετε υπόψη σας την ισχύουσα νομοθεσία. Σε περίπτωση που έχετε τα οποιαδήποτε ερωτήματα σχετικά με τη σωστή διάθεση (απορριψη) του προϊόντος παρακαλείστε να επικοινωνήσετε με το τοπικό σας κέντρο διαχείρισης αποβλήτων. Επιθεωρήστε τα περιεχόμενα που σας έχουν παραδοθεί σε ό,τι αφορά πληρότητα και ζημιές. Εφόσον τα περιεχόμενα της παράδοσης δεν είναι πλήρη ή έχουν υποστεί ζημιές, επικοινωνήστε με το γραφείο των πωλήσεων σας αμέσως. Μετά την αποσυσκευασία, παρακαλείστε να ανατρέξετε στο κεφάλαιο **Καθαρισμός και φροντίδα**.



Μην πετάτε αυτή τη συσκευή μαζί με τα χυδήν οικιακά απορρίμματα. Επιστρέψτε την σε ένα καθορισμένο σημείο περι- συλλογής για την ανακύκλωση ηλεκτρικού και ηλεκτρονικού εξοπλισμού. Με αυτό τον τρόπο, συμβάλλετε στη διατήρηση των πόρων και την προστασία του περιβάλλοντος. Απευθυνθείτε στον αντιπρόσωπο της περιοχής σας ή στις αρμόδιες αρχές για περισσότερες πληροφορίες.



Παρακαλούμε απορρίψτε τις μπαταρίες με έναν φιλικό για το περιβάλλον τρόπο. Μην τις ρίχνετε στα οικιακά απορρίμματα. Παρακαλούμε χρησιμοποιείτε τα σημεία επιστροφής και συγκέντρωσης στην κοινότητα σας ή επικοινωνείτε με τον αντιπρόσωπο, στον οποίο αγοράσατε το προϊόν.

Περιεχόμενο

1 x Ανεμιστήρας δαπέδου
1 x Τηλεχειριστήριο
1 x Οδηγιοσ χρήσης

Κατάλογος εξαρτημάτων

A Ένδειξη χρονοδιακόπτη/θερμοκρασίας
B Ένδειξη ταχύτητας
C Ένδειξη style (Στυλ)
D Ένδειξη ταλάντωσης
E Οθόνη
F Έξοδος αέρα
G Είσοδος αέρα
H Κυρίως σώμα ανεμιστήρα
I Καλώδιο ρεύματος
J Βάση

Πάνελ λειτουργίας

K Κουμπί **MODE** (ΚΑΤΑΣΤΑΣΗ ΛΕΙΤΟΥΡΓΙΑΣ)
L Κουμπί **TIMER** (ΧΡΟΝΟΔΙΑΚΟΠΤΗΣ)
M Κουμπί **POWER** (ΙΣΧΥΣ) (ON/OFF)
N Κουμπί **OSC** (ΤΑΛΑΝΤΩΣΗ)
O Κουμπί **SPEED** (ΤΑΧΥΤΗΤΑ)

Τηλεχειριστήριο

P Κουμπί **POWER** (ΙΣΧΥΣ) (ON/OFF)
Q Κουμπί **OSC** (ΤΑΛΑΝΤΩΣΗ)
R Κουμπί **MODE** (ΚΑΤΑΣΤΑΣΗ ΛΕΙΤΟΥΡΓΙΑΣ)
S Κουμπί **TIMER** (ΧΡΟΝΟΔΙΑΚΟΠΤΗΣ)
T Κουμπί **SPEED** (ΤΑΧΥΤΗΤΑ)
U Βίδες
V Χώρος αποθήκευσης τηλεχειριστηρίου (δεν απεικονίζεται)

Αλλαγή μπαταρίας

- 1 Ανοίξτε το χώρο μπαταριών. Εισαγάγετε 1 μπαταρία (δεν περιλαμβάνεται) τύπου CR2025 προσέχοντας την πολικότητα + και - όπως φαίνεται στην μπαταρία και στο εσωτερικό του χώρου μπαταρίας.

Συναρμολόγηση και εγκατάσταση

- 2 Απομακρύνετε τις βίδες από το κάτω άκρο. Προσαρτήστε το πίσω τμήμα βάσης, αντιστοιχίζοντας τις οπές βιδών. Εισαγάγετε και σφίξτε τις βίδες.
- 3 Προσαρτήστε το μπροστινό τμήμα βάσης, αντιστοιχίζοντας τις οπές βιδών με αυτές στο πίσω τμήμα βάσης. Εισαγάγετε και σφίξτε τις βίδες.
- 4 Εξασφαλίστε ότι το καλώδιο τροφοδοσίας έχει τοποθετηθεί μέσα από το αντίστοιχο άνοιγμα.
- 5 Τοποθετήστε σε μια σταθερή επίπεδη επιφάνεια.



Προσοχή

- Το προϊόν μπορεί να συνδεθεί στο ρεύμα μόλις έχει συναρμολογηθεί πλήρως.
- Η συσκευή δεν πρέπει να αποσυναρμολογείται κατά τη διάρκεια της λειτουργίας, της γενικής φροντίδας, του καθαρισμού και τη συντήρηση του χρήστη.
- Το προϊόν δεν πρέπει ποτέ να λειτουργεί δίχως το στήριγμα ή σε οριζόντια θέση.

Λειτουργία του

Σημείωση: Οι ρυθμίσεις λειτουργίας και ο διακόπτης on/off μπορούν να τίθενται σε λειτουργία από τον πίνακα ελέγχου στον ανεμιστήρα καθώς και απομακρυσμένα.

- 6 Συνδέστε το φις στην υποδοχή. Η θερμοκρασία δωματίου προβάλλεται στην οθόνη.
- 7 Ενεργοποιήστε τον ανεμιστήρα χρησιμοποιώντας το κουμπί **POWER** (ΙΣΧΥΣ).

- 8 Επιλέξτε την ισχύ ανεμιστήρα χρησιμοποιώντας το κουμπί **SPEED** (ΤΑΧΥΤΗΤΑ).

Σύμβολο	Ισχύς ανεμιστήρα
	χαμηλή
	μεσαία
	υψηλή

- 9 Επιλέξτε την επιθυμητή κατάσταση λειτουργίας χρησιμοποιώντας το κουμπί **MODE** (ΚΑΤΑΣΤΑΣΗ ΛΕΙΤΟΥΡΓΙΑΣ).

Mode (Κατάσταση λειτουργίας)	Λειτουργία
STYLE 	Κανονική λειτουργία ανεμιστήρα
	Ρυθμιζόμενη ισχύς ανεμιστήρα, η οποία προσομοιώνει τον κανονικό αέρα.
	Λειτουργία ύπνου, η οθόνη απενεργοποιείται αυτόματα περ. 30 δευτερόλεπτα μετά την πρώτη χρήση.

- 10 Πατήστε το κουμπί **OSC** (ΤΑΛΑΝΤΩΣΗ) για να ενεργο-/απενεργοποιήσετε τη λειτουργία περιστροφής.

Λειτουργία χρονοδιακόπτη

Η λειτουργία **TIMER** (ΧΡΟΝΟΔΙΑΚΟΠΤΗΣ) απενεργοποιεί τον ανεμιστήρα σε καθορισμένη χρονική στιγμή. Μπορούν να επιλεγούν χρόνοι διαστημάτων μεταξύ 1 έως 12 ωρών.

- 11 Πατήστε το κουμπί **TIMER** (ΧΡΟΝΟΔΙΑΚΟΠΤΗΣ) για να ρυθμίσετε τον χρόνο απενεργοποίησης.

Σημείωση: Εάν δεν ενεργοποιηθεί ο χρονοδιακόπτης, η θερμοκρασία δωματίου σε °C θα προβληθεί στην ένδειξη **TIMER/TEMP** (ΧΡΟΝΟΔΙΑΚΟΠΤΗΣ/ΘΕΡΜΟΚΡΑΣΙΑ).

Καθαρισμός και φροντίδα



Προσοχή

- Πριν από τον καθαρισμό, να αφήνετε πάντοτε το προϊόν να σταματήσει τελείως και να το αποσυνδέσετε από το ηλεκτρικό ρεύμα.
- Μη χρησιμοποιείτε διαλύτες ή λειαντικά μέσα, μεταλλικά εργαλεία ή σκληρές βούρτσες για τον καθαρισμό.
- Μη βυθίζετε τον ανεμιστήρα στο νερό ή σε οποιοδήποτε άλλο υγρό. Μην αφήνετε το νερό να στάζει πάνω στο περίβλημα του κινητήρα του ανεμιστήρα.

Τεχνικά Χαρακτηριστικά

Όνομαστική τάση	: 220 - 240 V~
Όνομαστική ισχύς	: 45 W
Συχνότητα	: 50/60 Hz
Κλάση Προστασίας	: II
Ύψος	: 117 cm
Βάρος	: περίπου 3,7 kg
Τηλεχειριστήριο	: 1 x CR2025

12 Χρησιμοποιήστε ένα μαλακό κομμάτι ύφασμα για τον καθαρισμό. Αν η απομάκρυνση των ρύπων αποδειχθεί δύσκολη, χρησιμοποιήστε ήπιο απορρυπαντικό.

Περιγραφή	Σύμβολο	Τιμή	Μονάδα
Μέγιστη ταχύτητα ροής ανεμιστήρα	F	39,63	m ³ /min
Ισχύς εισόδου ανεμιστήρα	P	46,5	W
Τιμή χρήσης	SV	0,85	(m ³ /min)/W
Κατανάλωση ισχύος σε αναμονή	P _{SB}	0,578	W
Στάθμη ηχητικής ισχύος	L _{vA}	57,4	dB(A)
Μέγιστη ταχύτητα αέρα	c	3,43	m/s
Ετήσια κατανάλωση ηλεκτρικού ρεύματος	Q	15,527	kWh/a
Πρότυπη μέτρηση για την τιμή χρήσης	GB/T 13380-2007		
Λεπτομέρειες επικοινωνίας για τη λήψη περισσότερων πληροφοριών	Imtron GmbH Wankelstraße 5 85046 Ingolstadt Germany		

Safety Instructions

- This product can be used by children aged from 8 years and above and persons with reduced physical, sensory or mental capabilities or lack of experience and knowledge if they have been given supervision or instruction concerning use of the appliance in a safe way and understand the hazards involved.
- Children shall not play with the product.
- Cleaning and user maintenance shall not be made by children unless they are supervised.
- A damaged power cord may only be replaced by the authorised service agent in order to avoid hazards.
- **Caution!** There is danger of explosion from improper replacement of the battery. Replace battery only with the same or equivalent type of battery.
- Always exchange the entire set of batteries.
- Make sure the battery are correctly inserted. Observe the polarity (+) plus / (-) negative on the battery and the housing. Improperly inserted battery can lead to leakage or, in extreme cases, a fire or an explosion.
- Remove used batteries. Remove the batteries if you know that the product will not be used for a longer period of time. Otherwise, the batteries could leak and cause damage.
- Non-rechargeable batteries must not be recharged.
- The connections must not be short-circuited.
- Remove the batteries from the product before disposal.

Safety Instructions

1. Read this user manual thoroughly before first use and pass it on with the product. Pay attention to the warnings on the product and in this user manual. It contains important information for your safety as well as for the use and maintenance of the equipment.
2. Use the product only for its intended purpose and with recommended accessories and components. Improper use or wrong operation may lead to hazards.
3. Never leave the product unsupervised while it is switched on.
4. Do not place heavy objects on top of the product.
5. Never immerse electrical parts of the product in water during cleaning or operation. Never hold the product under running water.
6. Do not under any circumstances attempt (e.g. damage in power cord, product is dropped, etc.) to repair the product yourself. For servicing and repairs, please consult an authorised service agent.
7. The mains voltage must match the information on the rating label of the product.
8. Only unplug from the power socket can separate the product completely from the mains. Please be sure that the power plug is in operable condition.
9. Avoid damages to the power cord that may be caused by kinks or contact with sharp corners.
10. Keep this product including power cord and power plug away from all heat sources like for example, ovens, hot plates and other heat-producing products/objects.
11. Only unplug from the power socket by the plug itself. Do not pull on the cord.
12. Unplug the product ...
 - when the product is not being used,
 - in case of malfunctions,
 - before attaching / detaching accessories and
 - before cleaning the product.
13. Use this product in dry indoor areas only and never outdoors.
14. Place the product on a flat, sturdy and slipresistant surface.
15. Never use, expose or put the product near to:
 - direct sunlight and dust;
 - fire (fireplace, grill, candles), water (water splashes, vases, ponds, bath tube) or heavy moisture.
16. This product is not intended for commercial use. It is designed for household use only.
17. Do not remove the guard or insert any object during operation.
18. Before cleaning, always let the product come to a complete stop and disconnect it from the mains.
19. In order to avoid overheating, do not cover the product.
20. Small children, children and older people should not be exposed to cold air currents for a long time.
21. Keep product away from loose objects such as plants, curtains, etc.
22. The product may only be connected to the mains once it has been completely assembled.
23. Follow the instructions in the chapter **Cleaning and care**.
24. Never expose batteries to excessive heat (e.g. bright sun, fire), and never throw them into fire. The batteries could explode.
25. Keep batteries out of reach of small children. If batteries have been swallowed, seek immediate medical attention.
26. If the batteries leak, remove them with a cloth and dispose of them accordingly. Prevent battery acid from coming into contact with skin and eyes. If you do get battery acid in your eyes, flush them thoroughly with lots of water and consult a physician immediately. If battery acid comes into contact with your skin, wash the affected area with lots of water and soap.

Congratulations!

Thanks for your purchase of KOENIC product. Please read this manual carefully and keep it for future reference.

Intended use

The product is only intended for circulating room air. Any other use may result in damage to product or injuries.

The Imtron GmbH assumes no liability for damage to the product, for property damage or for personal injury due to careless or improper usage of the product, or usage of product which does not meet the manufacturer's specified purpose.

Before first time use

Remove the product and accessories carefully from the original packaging. It is recommended to keep the original packaging for storage. If you wish to dispose of the original packaging, please observe applicable legal provisions. Should you have any questions regarding proper disposal, contact your local waste management center.

Inspect the delivery contents for completeness and damages. Should the delivery contents be incomplete or damaged, contact your sales outlet immediately.

After unpacking, please refer to chapter

Cleaning and care.



Do not dispose of this product as unsorted municipal waste. Return it to a designated collection point for the recycling of WEEE.

By doing so, you will help to conserve resources and protect the environment. Contact your retailer or local authorities for more information.



Please dispose of batteries in an environmentally friendly manner. Do not put batteries into the household waste.

Please use the return and collection systems in your community or contact the dealer where you purchased the product.

Content

1 x Tower fan
1 x Remote Control
1 x User manual

Part list

A Timer/Temperature display
B Speed display
C Style display
D Oscillation display
E Display
F Air outlet
G Air inlet
H Fan body
I Supply cord
J Stand

Operation Panel

K **MODE** button
L **TIMER** button
M **POWER** button(ON/OFF)
N **OSC** button
O **SPEED** button

Remote control

P **POWER** button (ON/OFF)
Q **OSC** button
R **MODE** button
S **TIMER** button
T **SPEED** button
U Screws
V Storage compartment for remote control (not shown)

Changing Battery

- 1 Open the battery compartment. Insert 1 x battery (not included) of type CR2025 observing the + and – polarities as indicated on the battery and inside the battery compartment.

Assembly and installation

- 2 Remove the screws from the lower end. Attach rear part of foot, matching the screw holes. Insert and fasten the screws.
- 3 Attach front part of foot, matching the screw holes with those in the rear part of the foot. Insert and fasten the screws.
- 4 Ensure that the supply cord is fitted through the corresponding opening.
- 5 Place on a stable level surface.



Warning

- The product may only be connected to the mains once it has been completely assembled.
- The product must not be disassembled during operation, general care, cleaning and user maintenance.
- The product may never be operated without the stand or in a horizontal position.

Operation

Note: The function settings and on/off switch can operated from the control panel on the ventilator as well as remotely.

- 6 Plug the power plug into the socket. The room temperature is shown in the display.
- 7 Turn on the ventilator using the **POWER** button.

- 8 Select the fan strength using the **SPEED** button.

Symbol	Fan strength
	low
	medium
	high

- 9 Select the desired operating mode using the **MODE** button.

Mode	Function
STYLE 	Standard fan function
	Adjustable fan strength, which simulates natural wind.
	Sleep mode, display turns off automatically approx. 30 seconds after the last use.

- 10 Press the **OSC** button to turn the swivel function on and off.

Timer mode

The **TIMER** function switches the ventilator off at a set time. Times can be selected between 1 to 12 hour intervals.

- 11 Press the **TIMER** button to set the turn-off time.

Note: If the timer is not activated, the room temperature in °C will be shown in the **TIMER/TEMP** display.

Cleaning and care



Caution

- Before cleaning, always let the product come to a complete stop and disconnect it from the mains.
- Do not use solvents or abrasives, metal utensils or hard brushes for cleaning.
- Do not immerse the fan in water or other liquid. Do not allow water to drip on or into the fan motor housing.

Technical data

Rated voltage	: 220 - 240 V~
Rated power	: 45 W
Frequency	: 50/60 Hz
Protection class	: II
Height	: 117 cm
Weight	: approx. 3.7 kg
Remote control	: 1 x CR2025

- 12** Use a soft piece of cloth for cleaning. If the dirt or contamination proves hard to remove, use mild detergent.

Description	Symbol	Value	Unit
Maximum fan flow rate	F	39.63	m ³ /min
Fan power input	P	46.5	W
Service value	SV	0.85	(m ³ /min)/W
Standby power consumption	P _{SB}	0.578	W
Fan sound power level	L _{WA}	57.4	dB(A)
Maximum air velocity	c	3.43	m/s
Seasonal electricity consumption	Q	15.527	kWh/a
Measurement standard for service value	GB/T 13380-2007		
Contact details for obtaining more information	Imtron GmbH Wankelstraße 5 85046 Ingolstadt Germany		

Instrucciones de seguridad

- Este dispositivo puede ser usado por niños de más de 8 años de edad y personas con capacidades físicas, sensoriales o mentales reducidas, o falta de experiencia y conocimientos, si reciben supervisión o instrucciones sobre el uso del aparato de forma segura y comprenden los riesgos que implica.
- Los niños no deben jugar con el aparato.
- La limpieza y el mantenimiento no deberán ser realizadas por niños, a menos que estén supervisados.
- Un cable de alimentación dañado sólo puede ser reemplazado por el agente autorizado de servicio para evitar peligros.
- **¡Precaución!** Riesgo de explosión en caso de cambio inadecuado de baterías. Sustituya las baterías exclusivamente con el mismo tipo de batería o equivalente. Cambie siempre todas las baterías. No mezcle baterías nuevas y usadas, ni baterías en distintos estados de carga.
- Cambie siempre el juego entero de pilas.
- Asegúrese de que las baterías estén correctamente introducidas. Observe la polaridad (+) positivo / (-) negativo en la batería y el chasis. Las baterías introducidas incorrectamente pueden provocar fugas o, en casos extremos, incendio o explosión.

Instrucciones de seguridad

- Saque las baterías usadas. Saque las baterías si no va a usar el dispositivo durante un periodo de tiempo prolongado. En caso contrario, las baterías podrían tener fugas y provocar daños
- Las baterías no recargables no deben recargarse.
- No se deben cortocircuitar los contactos.
- Retire las baterías del producto antes de su eliminación.

Instrucciones de seguridad

1. Lea por completo este manual del usuario antes del primer uso y entréguelo con el producto. Preste atención a las advertencias del producto y el manual del usuario. Contiene información importante para su seguridad y el uso y mantenimiento del equipo.
2. Use el producto exclusivamente para su finalidad y con los accesorios y componentes recomendados. Un uso inadecuado o incorrecto puede provocar riesgos.
3. Nunca deje el producto sin supervisión mientras esté encendido.
4. No coloque objetos pesados encima del producto.
5. Nunca sumerja las partes eléctricas del producto en agua durante la limpieza ni el manejo. Nunca mantenga el producto bajo agua corriente.
6. No intente bajo ninguna circunstancia reparar usted mismo el producto (p.ej., cable de alimentación dañado, si ha caído el producto, etc.). Para cualquier asistencia y reparación, consulte con un agente de servicio autorizado.
7. El voltaje de la red debe coincidir con la información de la etiqueta de valores nominales del producto.
8. Solamente desenchufando el producto de la toma de alimentación se puede desconectar el producto por completo de la corriente. Asegúrese de que el enchufe esté accesible.
9. Evite daños en el cable de alimentación que podrían ser causados por torceduras o el contacto con rincones afilados.
10. Mantenga este producto incluido el cable de alimentación y el enchufe de alimentación lejos de fuentes de calor como por ejemplo, hornos, platos calientes y otros dispositivos/objetos que produzcan calor.
11. Sólo desenchufe de la toma de alimentación tirando del propio enchufe. No tire del cable.
12. Desenchufe el producto cuando el producto no esté en uso, en caso de disfunción, antes de conectar o quitar accesorios y antes de cada limpieza.
13. Utilice este producto sólo en zonas interiores secas y nunca fuera.
14. Coloque el producto en una superficie plana, firme y antideslizante.
15. No use nunca, exponga ni ponga el producto cerca de:
 - luz del sol directa y polvo;
 - fuego (chimenea, parrilla, velas), agua (salpicaduras, jarrones, estanques, bañeras) ni humedad intensa.
16. Este producto no es adecuado para uso comercial. Está diseñado solamente para uso doméstico.
17. No retire la protección ni introduzca ningún objeto durante el funcionamiento.
18. Antes de limpiar, deje que el producto se detenga por completo y desconéctelo de la corriente.
19. Para evitar sobrecalentamientos, no cubra el producto.
20. Los niños pequeños, niños y las personas mayores no deben exponerse a corrientes de aire frío durante un tiempo prolongado.
21. Mantenga el producto alejado de objetos sueltos como plantas, cortinas, etc.
22. El producto solamente puede conectarse a la corriente una vez totalmente montado.
23. Siga las instrucciones del capítulo **Limpieza y cuidados**.
24. No exponga nunca las baterías a un calor excesivo (como el sol o el fuego), ni las tire nunca al fuego. Las baterías podrían explotar.
25. Mantenga las baterías fuera del alcance de niños pequeños. Si se tragan las baterías, consiga ayuda médica de inmediato.
26. Si las baterías tiene fugas, sáquelas con un trapo y deséchelas de forma adecuada. Evite que el ácido de las baterías entre en contacto con la piel y los ojos. Si entra ácido de las baterías en los ojos, enjuáguelos por completo con mucho agua y consulte a un médico de inmediato. Si el ácido de las baterías entra en contacto con la piel, lave la zona afectada con mucha agua y jabón.

Felicidades!

Gracias por adquirir un producto KOENIC. Lea atentamente este manual y consérvelo como referencia en el futuro.

Finalidad de uso

El producto está exclusivamente diseñado para hacer circular el aire de una habitación. Úselo exclusivamente según estas instrucciones. Cualquier otro uso puede provocar daños en el producto o personales.

Imtron GmbH no asume ninguna responsabilidad por daños producidos al producto, a la propiedad o por lesiones personales debidas al uso inadecuado del producto o por su utilización para una finalidad distinta a la especificada por el fabricante.

Antes del primer uso

Saque el producto y sus accesorios cuidadosamente del embalaje original. Se recomienda conservar el embalaje original para guardarlo. Si quiere desechar el embalaje original, tenga en cuenta las normas legales aplicables. Si tiene dudas sobre una eliminación adecuada, contacte con su centro de gestión de residuos local.

Compruebe que el contenido entregado esté completo y sin daños. Si el contenido está incompleto o dañado, contacte de inmediato con su lugar de adquisición.

Tras desembalarlo, consulte el capítulo

Limpieza y cuidados.



No deseche este aparato como residuo doméstico convencional. Devuélvalo a un punto de recogida de reciclado de piezas eléctricas y electrónicas WEEE. Con ello ayudará a preservar los recursos naturales y a proteger el medio ambiente. Contactar con su vendedor o las autoridades locales para obtener más información.



Deshágase de las pilas de forma respetuosa con el medioambiente. No tire las pilas junto con los residuos domésticos del hogar. Utilice los sistemas de devolución y recogida de su comunidad o póngase en contacto con el vendedor al que compró el producto.

Contenidos

1 x Ventilador de torre
1 x Mando a distancia
1 x Manual de usuario

Lista de piezas

A Pantalla de temporizador/temperatura
B Pantalla de velocidad
C Pantalla style
D Pantalla de oscilación
E Pantalla
F Salida de aire
G Entrada de aire
H Cuerpo del ventilador
I Cable de alimentación
J Soporte:

Panel de operaciones

K Botón **MODE**
L Botón **TIMER**
M Botón (encendido/apagado) **POWER**
N Botón **OSC**
O Botón **SPEED**

Mando a distancia

P Botón (encendido/apagado) **POWER**
Q Botón **OSC**
R Botón **MODE**
S Botón **TIMER**
T Botón **SPEED**
U Tornillos
V Compartimiento de almacenamiento para el control remoto (no mostrado)

Cambio de la batería

- 1 Abra el compartimiento de la batería. Inserte 1 batería (no incluida) de tipo CR2025, colocando correctamente la polaridades + y - como se indica en la batería y en el interior del compartimiento de la batería.

Montaje e instalación

- 2 Quite los tornillos de la parte inferior. Acople la parte posterior del pie, haciendo coincidir los orificios de los tornillos. Inserte y apriete los tornillos.
- 3 Acople la parte delantera del pie, haciendo coincidir los orificios de los tornillos con las de la parte trasera del pie. Inserte y apriete los tornillos.
- 4 Asegúrese de que el cable de alimentación está montado a través de la abertura correspondiente.
- 5 Coloque sobre una superficie plana estable.



Precaución

- El producto solamente puede conectarse a la corriente cuando se haya montado por completo.
- El aparato no debe desmontarse durante el funcionamiento, los cuidados generales, la limpieza y el mantenimiento por parte del usuario.
- El producto no puede usarse nunca sin el soporte ni en posición horizontal.

Funcionamiento

Nota: Los ajustes de la función y de encendido / apagado puede accionado desde el panel de control del ventilador, así como de forma remota.

- 6 Conecte el cable de alimentación en el enchufe. La temperatura ambiente se muestra en la pantalla.
- 7 Encienda el ventilador con el botón de **POWER**.

- 8 Seleccione la fuerza del ventilador usando el botón **SPEED**.

Símbolo	Fuerza del ventilador
	bajo
	medio
	alto

- 9 Seleccione el modo de funcionamiento deseado utilizando el botón **MODE**.

Mode	Función
STYLE 	Función del ventilador estándar
	Fuerza del ventilador ajustable, que simula el viento natural.
	Modo de reposo, la pantalla se apaga automáticamente aprox. 30 segundos después del último uso.

- 10 Pulse el botón **OSC** para activar y desactivar la función de giro.

Modo de temporizador

La función **TIMER** apaga el ventilador a una hora determinada. Los tiempos se pueden seleccionar en intervalos entre 1 y 12 horas.

- 11 Pulse el botón **TIMER** para ajustar el tiempo de apagado.

Nota: Si el temporizador no está activado, la temperatura ambiente en °C se muestra en la pantalla **TIMER / TEMP**.

Limpieza y mantenimiento



Atención

- Antes de limpiarlo, deje que el producto se detenga por completo y desconéctelo de la corriente.
- No use disolventes ni abrasivos, utensilios metálicos ni cepillos rígidos para limpiarlo.
- No sumerja el ventilador en agua ni otros líquidos. No deje que gotee agua sobre o dentro del chasis del motor del ventilador.

12 Use una gamuza suave para limpiarlo. Si la suciedad o restos son difíciles de eliminar, use un detergente suave.

Datos técnicos

Tensión nominal	: 220 - 240 V~
Potencia de entrada nominal	: 45 W
Frecuencia	: 50/60 Hz
Clase de protección	: II
Altura	: 117 cm
Peso	: Aprox. 3,7 kg
Mando a distancia	: 1 x CR2025

Descripción	Símbolo	Valor	Unidad
Caudal máximo del ventilador	F	39,63	m ³ /min
Entrada de alimentación del ventilador	P	46,5	W
Valor de servicio	SV	0,85	(m ³ /min)/W
Consumo de energía en espera	P _{SB}	0,578	W
Nivel sonoro del ventilador	L _{WA}	57,4	dB(A)
Velocidad máxima del aire	c	3,43	m/s
Consumo de electricidad por temporada	Q	15,527	kWh/a
Estándares de medición para el valor de servicio	GB/T 13380-2007		
Detalles de contacto para obtener más información	Imtron GmbH Wankelstraße 5 85046 Ingolstadt Germany		

Consignes de securite

- Cet appareil peut être utilisé par des enfants âgés de plus de 8 ans et des personnes à capacités physiques, sensorielles ou mentales réduites ou de faibles expériences ou connaissances s'ils sont sous surveillance ou si des instructions ont été données concernant l'utilisation en toute sécurité de l'appareil et s'ils comprennent les risques qui en découlent.
- Les enfants ne doivent pas jouer avec l'appareil.
- Le nettoyage et l'entretien du fer ne doivent pas être effectués par des enfants, à moins qu'ils soient surveillés.
- Un cordon d'alimentation détérioré ne peut être remplacé que par un service après-vente agréé afin de ne pas s'exposer à d'éventuels risques.
- **Attention !** Risque d'explosion en cas de mauvais remplacement des piles. Remplacez uniquement les piles par des piles du même type ou d'un type équivalent. Changez toujours le bloc-pile entier. Némélangez pas des piles usages et les piles neuves, ou des piles avec des états de charge différents
- Changez toujours la totalité des piles.
- Assurez-vous que les piles soient bien insérées. Respectez les polarités (+) plus/ (-) négative sur la pile et le boîtier. Des piles mal insérées peuvent fuir ou, dans les cas extrêmes, causer un incendie ou une explosion.

Consignes de securite

- Retirez les piles usagées. Retirez les piles si vous savez que l'appareil ne sera pas utilisé pendant longtemps. Sinon, les piles peuvent fuir et endommager
- Les piles non rechargeables ne doivent pas être rechargées.
- Ne court-circuitez pas les connexions.
- Retirer les piles du produit avant de le mettre au rebut.

Consignes de securite

1. Lisez intégralement ce mode d'emploi avant la première utilisation. Si vous cédez ce produit à quelqu'un, donnez-lui mode d'emploi. Soyez attentif aux mises en garde sur le produit et dans ce mode d'emploi. In contient des informations importantes pour votre sécurité, l'utilisation et l'entretien de l'équipement.
2. N'utilisez le produit que pour son usage prévu et avec les accessoires et composants recommandés. Une mauvaise utilisation peut entraîner des risques.
3. Ne laissez jamais l'appareil sans surveillance lorsqu'il est sous tension.
4. Ne posez pas d'objets lourds sur l'appareil.
5. N'immergez jamais les pièces électriques de l'appareil dans l'eau au cours du nettoyage ou de l'utilisation. Ne passez jamais l'appareil sous l'eau courante.
6. N'essayez sous aucun prétexte (ex. : cordon d'alimentation endommagé, produit tombé, etc.) de réparer le produit vous-même. Pour l'entretien et les réparations, veuillez consulter un réparateur agréé.
7. La tension du secteur doit correspondre à celle indiquée sur la plaque signalétique.
8. Pour couper l'alimentation, débranchez la prise du produit de la prise secteur. Veillez à ce que la fiche d'alimentation soit accessible.
9. Évitez de détériorer le cordon d'alimentation en le pliant ou par contact avec des angles vifs.
10. Veuillez tenir l'appareil, y compris son cordon d'alimentation et sa fiche électrique, à l'écart de toute source de chaleur, telle qu'un poêle, une plaque chauffante ou tout autre appareil/équipement générant de la chaleur.
11. Pour débrancher l'appareil de la prise de courant, tirez sur la fiche électrique et non pas sur le cordon.
12. Débranchez l'appareil lorsqu'il n'est pas utilisé, en cas de dysfonctionnement, avant de monter ou de démonter les accessoires et avant chaque nettoyage.
13. Utilisez cet appareil dans un lieu en intérieur non humide et jamais à l'extérieur.
14. Posez l'appareil sur une surface plane, solide et antidérapante.
15. Ne jamais utiliser, exposer ou placer le produit :
 - au soleil et dans un endroit poussiéreux ;
 - près d'un feu (cheminée, gril, bougies), près de l'eau (éclaboussures, vases, bassin, baignoire) ou dans un endroit très humide.
16. Ce produit n'est pas adapté à une utilisation commerciale. Il est conçu uniquement pour une utilisation domestique.
17. Ne retirez pas le cache et n'introduisez pas un objet pendant le fonctionnement.
18. Avant de nettoyer, laissez le produit s'arrêter entièrement et débranchez-le.
19. Pour éviter une surchauffe, ne recouvrez pas le produit.
20. Les jeunes enfants, les enfants et les personnes âgées ne doivent pas être longtemps exposés aux courants d'air froid.
21. Éloignez le produit des objets mobiles tels qu'une plante, un rideau, etc.
22. Le produit ne doit être branché qu'une fois entièrement monté.
23. Suivez les instructions de la section **Nettoyage et entretien**.
24. N'exposez jamais des piles à une chaleur excessive (p.ex. le soleil, le feu), et ne les jetez jamais au feu. Les piles pourraient exploser
25. Conservez les piles hors de la portée des jeunes enfants. Si des piles ont été avalées, obtenez immédiatement des soins médicaux.
26. Si les piles fuient, retirez-les à l'aide d'un tissu et jetez-les en conséquence. Évitez que l'acide des piles ne touché la peau et les yeux. En cas de contact avec vos yeux, rincez-les abondamment à l'eau et consultez un médecin immédiatement. En cas de contact avec votre peau, lavez la zone affectée avec de l'eau et du savon.

Félicitations!

Merci d'avoir acheté un produit KOENIC. Veuillez lire soigneusement ce manuel et le conserver pour une consultation future.

Utilisation recommandée

Le produit n'est conçu que pour faire circuler l'air dans une pièce. N'utilisez l'appareil qu'en respectant ces consignes. Toute autre utilisation peut endommager le produit ou causer des blessures.

Imtron GmbH n'assume aucune responsabilité quant à des dommages au produit, à des dommages matériels ou à des blessures corporelles dus à une négligence ou un usage inapproprié du produit, ou à un usage du produit non indiqué par le fabricant.

Déballage et vérification du produit

Avant de l'utiliser pour la première fois retirez soigneusement le produit et les accessoires de leur emballage d'origine. Il est conseillé de conserver l'emballage d'origine pour le rangement. Si vous souhaitez disposer de l'emballage d'origine, veuillez respecter les recommandations légales en vigueur. Si vous avez des questions concernant le rebut approprié, contactez le service de déchetterie local.

Vérifiez que le contenu est complet et qu'il n'est pas endommagé. Si le contenu livré est incomplet ou endommagé, contactez immédiatement votre revendeur.

Après avoir déballé, veuillez consulter la section

Nettoyage et entretien.



Ne pas éliminer cet appareil dans les déchets ménagers municipaux non triés.

Les retourner au point de collecte désigné pour le recyclage des WEEE. Se conduire ainsi aidera à préserver les ressources et à protéger l'environnement. Contacter votre revendeur ou les autorités locales pour de plus amples informations.



Jetez les piles en respectant l'environnement. Ne jetez pas les piles dans les ordures ménagères. Rapportez-les dans un centre de collecte local ou contactez le revendeur où vous avez acheté ce produit.

Contenu

1 x Tour de refroidissement
1 x Télécommande
1 x Manuel d'utilisation

Liste des pièces

A Affichage Minuteur/température
B Affichage Vitesse
C Affichage Mode
D Affichage Oscillation
E Affichage
F Sortie d'air
G Entrée d'air
H Corps du ventilateur
I Cordon d'alimentation
J Support

Panneau de commande

K Bouton **MODE**
L Bouton **MINUTEUR**
M Bouton **MARCHE (MARCHE/ARRET)**
N Bouton **OSC**
O Bouton **VITESSE**

Télécommande

P Bouton **MARCHE (MARCHE/ARRET)**
Q Bouton **OSC**
R Bouton **MODE**
S Bouton **MINUTEUR**
T Bouton **VITESSE**
U Vis
V Rangement pour la télécommande (non illustré)

Remplacer la pile

- 1 Ouvrez le compartiment à piles. Insérez 1 x pile (non fournie) de type CR2025 en respectant les polarités + et - comme indiqué sur la pile et dans le compartiment à piles.

Assemblage et installation

- 2 Retirez les vis de l'extrémité inférieure. Fixez la partie arrière du pied en faisant coïncider les trous des vis. Insérez et serrez les vis.
- 3 Fixez la partie avant du pied en faisant coïncider les trous des vis avec ceux de la partie arrière du pied. Insérez et serrez les vis.
- 4 Assurez-vous que le cordon d'alimentation est bien ajusté dans l'ouverture correspondante.
- 5 Placez l'appareil sur une surface stable et plane.



Attention

- Le produit ne doit être branché qu'une fois entièrement monté.
- L'appareil ne doit pas être démonté pendant son fonctionnement, son entretien général, son nettoyage et l'entretien effectué par l'utilisateur.
- Le produit ne doit jamais fonctionner sans pied ou sur une position horizontale.

Fonctionnement

Remarque: Les paramètres de fonction et l'interrupteur de marche/arrêt peuvent être activés à partir du panneau de commande sur le ventilateur de même qu'avec la télécommande.

- 6 Enfichez la fiche d'alimentation dans la prise. La température de la pièce apparaît sur l'affichage.
- 7 Allumez le ventilateur à l'aide du bouton **MARCHE**.

- 8 Sélectionnez la puissance du ventilateur à l'aide du bouton **VITESSE**.

Symbole	Puissance du ventilateur
	basse
	moyenne
	élevée

- 9 Sélectionnez le mode de fonctionnement souhaité à l'aide du bouton **MODE**.

Mode	Fonction
STYLE 	Fonction standard du ventilateur
	Puissance du ventilateur ajustable favorisant un courant d'air naturel.
	Mode veille, l'affichage s'éteint automatiquement au bout de 30 sec. environ après la dernière utilisation.

- 10 Appuyez sur le bouton **OSC** pour activer et désactiver la fonction d'oscillation.

Mode Minuteur

La fonction **MINUTEUR** désactive le ventilateur à un instant défini. Il est possible de sélectionner les durées dans des intervalles d'1 à 12 heures.

- 11 Appuyez sur le bouton **MINUTEUR** pour définir le moment de la désactivation.

Remarque: Si le minuteur n'est pas activé, la température ambiante en °C apparaît sur l'affichage MINUTEUR/TEMP.

Nettoyage et entretien



Avertissement

- Avant de nettoyer, laissez le produit s'arrêter entièrement et débranchez-le.
- N'utilisez pas de solvants ou d'abrasifs, des ustensiles en métal ou des brosses dures pour nettoyer.
- Ne plongez pas le ventilateur dans l'eau ou tout autre liquide. Ne laissez pas l'eau s'égoutter sur ou dans le boîtier du moteur du ventilateur.

Caractéristiques techniques

Tension nominale	: 220 - 240 V~
Puissance d'entrée nominale	: 45 W
Fréquence	: 50/60 Hz
Classe de protection	: II
Hauteur	: 117 cm
Poids	: env. 3,7 kg
Télécommande	: 1 x CR2025

- 12** Utilisez un tissu doux pour nettoyer. Si la poussière ou la saleté persiste, utilisez un détergent doux.

Description	Symbole	Valeur	Unité
Niveau du débit maximum de ventilation	F	39,63	m ³ /min
Poussée de puissance du ventilateur	P	46,5	W
Valeur de service	SV	0,85	(m ³ /min)/W
Consommation d'énergie en veille	P _{SR}	0,578	W
Niveau de puissance sonore du ventilateur	L _{WA}	57,4	dB(A)
Vitesse maximum d'air	c	3,43	m/s
Consommation d'électricité annuelle	Q	15,527	kWh/a
Norme de mesure de la valeur de service	GB/T 13380-2007		
Coordonnées de contact pour de plus amples renseignements	Imtron GmbH Wankelstraße 5 85046 Ingolstadt Germany		

Biztonsági utasítások

- Ezt a készüléket használhatják 8 éven felüli gyermekek és fizikai, érzékszervi vagy mentális fogyatékkal élők, valamint olyanok, akiknek nincs kellő tapasztalatuk vele, ha felügyeletet kapnak, vagy megfelelő oktatásban részesültek a készülék biztonságos használatáról és megértették az abban rejlő veszélyeket.
- Gyerekek nem játszhatnak a készülékkel.
- A termék tisztítását és karbantartását gyermekek csak felügyelet alatt végezhetik.
- A sérült áramvezetőket csak szakképzett szerelő cserélheti, a veszélyek elkerülése érdekében.
- **Vigyázat!** Az elemek helytelen cseréje robbanásveszéllyel járhat. Csak ugyanolyanra vagy azonos típusúra cserélje ki az elemeket. Mindig az összes elemet cserélje ki. Ne keverje a régi és az új elemeket, vagy a különböző töltöttségi szintű elemeket
- Mindig a teljes elemkészletet cserélje.
- Ügyeljen az elemek megfelelő behelyezésére. Figyeljen oda az elem és az elemtartó környékén feltüntetett (+) plusz / (-) mínusz polaritásra. A helytelenül behelyezett elemek megfolyhatnak vagy extrém esetekben tüzet vagy robbanást okozhatnak.

Biztonsági utasítások

- Távolítsa el a használt elemeket. Vegye ki az elemeket, ha tudja, hogy a készüléket hosszabb ideig nem használja majd. Ellenkező esetben az elemek megfolyhatnak és a készülék károsodását okozhatják.
- Az egyszer használatos elemeket ne töltsse újra
- A csatlakozásokat tilos rövidre zárni.
- Ártalmatlanítás előtt vegye ki az elemeket a termékből.

Biztonsági utasítások

1. Az első használat előtt figyelmesen olvassa el ezt a használati utasítást, és adja tovább a termékkel. Figyeljen oda a terméken és a használati utasításban lévő figyelmeztetésekre. A készülék biztonságos használatára és karbantartására vonatkozó fontos információkat tartalmaznak.
2. Csak a rendeltetésének megfelelően használja a terméket, és csak a javasolt kiegészítőkkel és összetevőkkel. A helytelen használat vagy hibás működtetés veszélyes lehet.
3. Bekapcsolt állapotban soha ne hagyja felügyelet nélkül a készüléket.
4. Ne helyezzen nehéz tárgyakat a készülék tetjére.
5. Soha ne merítse a készülék elektromos alkatrészeit víz alá működtetés vagy tisztítás közben. Soha ne tartsa folyóvíz alá a készüléket.
6. Semmilyen körülmények között (pl. a tápkábel károsodása, a termék leesése stb. esetén) ne kísérelje meg önmaga megjavítani a terméket. A szervizelés és a javítások elvégzéséhez lépjen kapcsolatba egy hivatalos szervizközponttal.
7. Az otthonában található hálózati feszültségnek meg kell egyeznie a készülékén olvasható hálózati feszültséggel.
8. Csak a konnektorból való kihúzással tudja teljesen leválasztani a terméket az elektromos hálózatról. Ügyeljen arra, hogy a tápcsatlakozó használható állapotban legyen.
9. Vigyázzon, hogy az áramvezeték ne sérüljön, ha éles sarkokkal vagy kiszögellésekkel kerül kapcsolatba.
10. Tartsa távol a készüléket, beleértve az áramvezetékét és a csatlakozót is, mindenféle hőforrástól, mint például sütők, főzőlapok, vagy más hőtermelő készülékek/tárgyak.
11. Csak a csatlakozónál fogva húzza ki a készüléket a konnektorból. A vezetékét ne húzza.
12. A készüléket húzza ki a konnektorból, ha nem használja, ha hibát észlel, ha tisztítja, vagy mielőtt kiegészítő alkatrészeket szerel fel vagy le.
13. Csak száraz beltéri helységben használja a készüléket, odakint soha.
14. A terméket sík, csúszásmentes és stabil felületre helyezze.
15. Ne használja, ne tegye ki és ne helyezze a terméket a következők közelébe:
 - közvetlen napfény és por;
 - tűz (kandalló, grill, gyertyák), víz (fröccsenő víz, vázák, tavak, kád) vagy magas páratartalom.
16. Ez a termék nem alkalmas kereskedelmi használatra. Csak otthoni használatra való.
17. Ne távolítsa el a védőburkolatot, és ne dugjon bele semmilyen tárgyat a készülék működése közben.
18. Tisztítás előtt mindig várja meg, amíg a termék teljesen leáll, majd húzza ki az elektromos hálózati aljzatból.
19. A túlhevülést elkerülendő ne takarja le a terméket.
20. A kisgyerekek, gyerekek és idősek ne legyenek hosszabb időre kitéve hideg légfuvallatok hatásának.
21. A terméket tartsa távol a lazán rögzített tárgyaktól, például növényektől, függönyöktől stb.
22. A termék csak teljesen összeszerelt állapotban csatlakoztatható az elektromos hálózathoz.
23. Kövesse a **Tisztítás és karbantartás** fejezetben leírt utasításokat.
24. Ne tegye ki az elemeket túlzott hőnek (pl. közvetlen napfénynek, tűznek), és soha ne dobja a tűzbe azokat. Az elemek felrobbanhatnak.
25. Az elemeket tartsa gyerekek számára hozzáférhető helyen. Ha az elemet lenyelik, azonnal forduljon orvoshoz.
26. Ha az elemek folynak, egy ruhával megfogva vegye ki azokat, és az előírt módon ártalmatlanítsa. Óvja a bőrt és a szemét az elemben található savval való érintkezéstől. Ha a sav a szemébe kerül, sok vízzel alaposan öblítse ki, és azonnal forduljon orvoshoz. Ha a sav a bőrével érintkezik, sok vízzel és szappannal mossa le az érintett területet.

Gratulálunk!

Köszönjük, hogy KOENIC terméket vásárolt. Kérjük, fi gyelmesen olvassa el ezt a használati útmutatót és tartsa meg későbbi használatra.

Rendeltetészerű használat

A termék kizárólag helyiségek levegőjének keringetésére szolgál. Csak az alábbi útmutatónak megfelelően használja. Ettől eltérő használata a termék károsodását vagy személyi sérülést okozhat.

Az Imtron GmbH nem vállal felelősséget a termék nem körültekintő, illetve helytelen használatából, valamint a gyártó által meghatározott rendeltetésétől eltérő használatból eredő, a készülékben vagy az Ön értekeiben bekövetkezett károkért, vagy személyi sérülésekért.

Az első használat előtt

Óvatosan vegye ki a terméket és az alkatrészeket az eredeti csomagolából. Ajánlatos az eredeti csomagolást megőrizni, hogy abban tárolhassa a készüléket. Ha kidobja az eredeti csomagolást, legyen tekintettel a hatályos jogszabályokra. Ha bármilyen kérdése van a hulladékkezeléssel kapcsolatban, lépjen kapcsolatba a helyi hulladékkezelési központtal. Ellenőrizze, hogy a szállított alkatrészek hiánytalanul és épen megvannak-e. Ha a szállított termékek hiányosak vagy sérültek, azonnal lépjen kapcsolatba a viszonteladóval. A kicsomagolás után a **Tisztítás és karbantartás** fejezetben leírtak szerint járjon el.



Ne tegye ezt a készüléket a válogatás nélküli kommunális hulladékba. Vigye el a villamos és elektronikus készülékek számára kijelölt WEEE gyűjtőpontba. Ha így tesz, segít megőrizni a természeti erőforrásokat és védi a környezetet. További információért vegye fel a kapcsolatot az értékesítőjével vagy a helyi hatósággal.



Az elemek megsemmisítését végezze környezetbarát módon. Ne dobja az elemeket a háztartási hulladékok közé. Használja a helyi ártalmatlanító-begyűjtő rendszert, vagy kérje ki kereskedőjének tanácsát.

Tartalom

1 x Torony ventilátor
1 x Távirányító
1 x Használati útmutató

Alkatrészek listája

A Időzítő/hőmérséklet kijelző
B Sebesség kijelző
C Stílus kijelző
D Oszcilláció kijelző
E Kijelző
F Levegő kilépés
G Levegő belépés
H Ventilátor test
I Áramellátó vezeték
J Állvány

Kezelőpanel

K **MODE** gomb (üzemmód)
L **TIMER** gomb (időzítő)
M **POWER** gomb (BE/KI)
N **OSC** gomb (oszcilláció)
O **SPEED** gomb (sebesség)

Távirányító

P **POWER** gomb (BE/KI)
Q **OSC** gomb (oszcilláció)
R **MODE** gomb (üzemmód)
S **TIMER** gomb (időzítő)
T **SPEED** gomb (sebesség)
U Csavarok
V Tartó a távirányító számára (nem látható)

Elemcsere

- 1 Nyissa ki az elemtartót. Tegyen be 1 db CR2025 típusú elemet (nem tartozék) az elemtartóba, ügyelve az elemen és az elemtartó belsejében jelölt + és – polaritásra.

Összeszerelés

- 2 Távolítsa el a csavarokat az alsó részből. Szerelje rá a láb hátsó részét, a csavarok furataira ügyeljen. Tegye be és húzza meg a csavarokat.
- 3 Szerelje rá a láb elülső részét, ügyeljen, hogy a csavarok furatai illeszkedjenek a láb hátsó részéhez. Tegye be és húzza meg a csavarokat.
- 4 Győződjön meg arról, hogy az áramellátó vezeték a megfelelő nyíláson megy át.
- 5 Állítsa stabil, sima felületre.



Vigyázat

- A terméket csak teljesen összeszerelt állapotban lehet az elektromos hálózathoz csatlakoztatni.
- A készüléket tilos szétszerelni működés közben, karbantartáshoz, tisztításhoz vagy más műveletekhez.
- A terméket tilos a talp nélkül vagy vízszintes helyzetben használni.

Használat

Megjegyzés: A funkciók beállítását és a BE/KI kapcsolást a ventilátoron lévő kezelőpanelről is lehet működtetni, nem csak a távirányítóról.

- 6 Dugja a hálózati csatlakozódugót az aljzatba. A kijelzőn a helyiség hőmérséklete látható.
- 7 Kapcsolja be a ventilátort a **POWER** gombbal.

- 8 Válassza ki a ventilátor sebességét a **SPEED** gombbal.

Szimbólum	Ventilátor ereje
	Alacsony
	közepes
	magas

- 9 Válassza ki a tervezett üzemmódot a **MODE** gombbal.

Mode	Funkció
STYLE 	Normál ventilátor funkció
	Állítható ventilátor sebesség, ami szimulálja a természetes szelet.
	Álvasi üzemmód, a kijelző automatikusan kikapcsol az utolsó használat után kb. 30 másodperc múlva.

- 10 Nyomja meg az **OSC** gombot a lengetés ki- és bekapcsolásához.

Időzítő üzemmód

A **TIMER** funkció a beállított időpontban kikapcsolja a ventilátort. 1 és 12 óra közti időintervallumot lehet beállítani.

- 11 Nyomja meg a **TIMER** gombot a kikapcsolási idő beállításához.

Megjegyzés: Ha az időzítő nincs bekapcsolva, akkor a helyiség hőmérséklete látható °C-ban a **TIMER/TEMP (IDŐZÍTŐ/HŐMÉRSÉKLET)** kijelzőn.

Tisztítás és ápolás



Figyelmeztetés

- Tisztítás előtt mindig várja meg, amíg a termék teljesen leáll, majd húzza ki az elektromos hálózati aljzatból.
- Ne használjon karcoló tisztítószeret vagy oldószeret, fém eszközöket vagy kemény kefét a tisztításhoz.
- Ne merítse vízbe vagy más folyadékba a ventilátort. Ne hagyja, hogy víz csepegjen a ventilátorra vagy a motor burkolatába.

Technikai adatok

Névleges feszültség	: 220 - 240 V~
Névleges teljesítmény	: 45 W
Frekvencia	: 50/60 Hz
Védelmi osztály	: II
Magasság	: 117 cm
Tömeg	: Kb. 3,7 kg
Távirányító	: 1 x CR2025

- 12** A tisztításhoz használjon puha törlőruhát. Ha a koszt nehéz eltávolítani, használjon enyhe tisztítószeret.

Leírás	Szimbólum	Érték	Egység
Maximális ventilátor áramlás	F	39,63	m ³ /min
Ventillátor bemeneti teljesítmény	P	46,5	W
Szerviz érték	SV	0,85	(m ³ /min)/W
Készenléti áramfelvétel	P _{SR}	0,578	W
Ventilátor teljesítmény zaj	L _{vA}	57,4	dB(A)
Maximális levegő sebesség	c	3,43	m/s
Szezonális villamos fogyasztás	Q	15,527	kWh/a
Szerviz érték mérési szabványa	GB/T 13380-2007		
További információk ezen az elérhetőségen	Imtron GmbH Wankelstraße 5 85046 Ingolstadt Germany		

Istruzioni di sicurezza

- Questo apparecchio può essere utilizzato da bambini di età superiore agli 8 anni e persone con ridotte capacità mentali, fisiche o sensoriali o prive di esperienza e conoscenze in merito, in presenza di altre persone che ne sorvegliano l'operato o ricevano istruzioni sull'uso dell'apparecchio in modo sicuro e ne comprendano i pericoli.
- I bambini non devono giocare con l'apparecchio.
- La pulizia e la manutenzione non devono essere eseguiti da bambini a meno che non siano controllati.
- Se il cavo è danneggiato, è necessario farlo sostituire dal produttore o dall'assistenza o personale qualificato per evitare pericoli.
- **Attenzione!** Se le batterie vengono sostituite in maniera errata vige il pericolo di esplosioni. Sostituire le batterie solamente con lo stesso tipo, o con un tipo equivalente di batterie. Cambiare sempre tutte le batterie. Non mischiare batterie vecchie e batterie nuove o batterie in diversi stati di carica.
- Sostituire sempre le batterie con batterie dello stesso tipo.
- Assicurarsi che le batterie siano inserite correttamente. Fare attenzione alla polarità positiva (+) / negativa (-) delle batterie riportate sul vano batterie. Batterie inserite male possono causare perdite o, in casi estremi, incendi o esplosioni.

Istruzioni di sicurezza

- Rimuovere batterie scariche. Rimuovere le batterie dal dispositivo se non lo si utilizza per un lungo periodo di tempo. Le batterie non rimosse potrebbero subire perdite e causare danni.
- Non ricaricare le batterie non ricaricabili.
- Le connessioni devono essere cortocircuitate.
- Togliere le batterie dal prodotto prima dello smaltimento.

Istruzioni di sicurezza

1. Leggere con attenzione questo manuale dell'utente al primo utilizzo e consegnarlo col prodotto. Far attenzione alle avvertenze sul prodotto e in questo manuale d'uso. Contiene informazioni importanti per la sicurezza nonché relative all'uso e alla manutenzione del dispositivo.
2. Usare il prodotto solo per lo scopo previsto e con gli accessori e componenti consigliati. L'uso improprio o funzionamento sbagliato possono determinare pericoli.
3. Non lasciare mai l'apparecchio incustodito durante l'utilizzo.
4. Non posizionare oggetti pesanti sull'apparecchio.
5. Non immergere mai le parti elettriche in acqua durante la pulizia. Non tenere mai il dispositivo sotto acqua corrente.
6. Non cercare per nessun motivo (ad es. danno al cavo, prodotto caduto, ecc.) di riparare il prodotto da solo. Per la manutenzione e riparazione, consultare un responsabile autorizzato.
7. Il voltaggio deve corrispondere alle informazioni presenti sull'etichetta del modello del prodotto.
8. Solo lo scollegamento del prodotto dalla presa può separare completamente il prodotto dalla corrente. Accertarsi che la spina di corrente sia in condizione corretta.
9. Evitare guasti del cavo di alimentazione causati da calpestamento o contatto con angoli taglienti.
10. Conservare il dispositivo e il cavo di alimentazione lontano da fonti di calore come forni, piastre e altri dispositivi/oggetti che producono calore.
11. Tirare sempre la spina e non il cavo di alimentazione. Non tirare mai dal cavo.
12. Scollegare il dispositivo se non in uso, prima di montare o smontare accessori e prima di pulirlo.
13. Usare questo prodotto in ambienti chiusi e mai all'aperto.
14. Mettere il prodotto su una superficie piana, resistente e antiscivolo.
15. Non usare, esporre o mettere il prodotto vicino a:
 - luce solare diretta e polvere;
 - fuoco (camino, griglia, candele), acqua
 - (schizzi, vasi, stagni, vasca da bagno) o eccessiva umidità.
16. Questo apparecchio non è idoneo per uso commerciale. Esso è stato progettato solo per uso domestico.
17. Non rimuovere la protezione e non inserire nessun oggetto durante il funzionamento.
18. Prima di pulirlo, assicurarsi che l'apparecchio sia completamente fermo e staccare la spina dalla corrente.
19. Per evitare un surriscaldamento, non coprire il prodotto.
20. I neonati, i bambini e gli anziani non devono essere esposti a lungo alle correnti di aria fredda.
21. Tenere il prodotto lontano da oggetti che possono gocciolare, come le piante, le tende ecc...
22. Collegare l'apparecchio alla corrente solo a montaggio completato.
23. Seguire le istruzioni nel capitolo **Pulizia e cura**.
24. Non esporre le batterie a fonti di calore (come per esempio alla luce del sole, al fuoco) e non gettarle nel fuoco. Le batterie potrebbero esplodere.
25. Tenere le batterie lontane dalla portata neonati. Nel caso le batterie venissero ingoiate, consultare immediatamente un medico
26. Se le batterie perdono, rimuoverle aiutandosi con un panno e gettarle in maniera adeguata. Evitare di toccare occhi e pelle con l'acido delle batterie. In caso di contatto dell'acido delle batterie con gli occhi, sciacquarli subito e con molta acqua e consultare urgentemente un medico. In caso di contatto dell'acido delle batterie con la pelle, lavare l'area in questione con abbondante acqua e sapone.

Congratulazioni!

Grazie per aver acquistato un prodotto KOENIC. Leggere questo manuale con attenzione e conservarlo per futura consultazione.

Uso previsto

Il prodotto ha l'unico scopo di far circolare l'aria. Utilizzare il prodotto seguendo queste istruzioni. Un uso inappropriato può danneggiare il prodotto.

Imtron GmbH non si assume alcuna responsabilità in caso di danni al prodotto, alle cose o in caso di lesioni personali dovuti a usi inappropriati o impropri, o per usi del prodotto che non rispondono alle finalità indicate dal costruttore.

Prima messa in funzione

Rimuovere accuratamente il prodotto e gli accessori dalla confezione originale. Si consiglia di conservare la confezione originale per l'immagazzinamento. Se si desidera smaltire la confezione originale, osservare le disposizioni di legge applicabili. In caso di domande relative al corretto smaltimento, contattare il centro locale di gestione dei rifiuti.

Ispezionare i contenuti della consegna per verificarne la completezza e l'eventuale presenza di danni. Nel caso in cui il contenuto sia incompleto o danneggiato, contattare immediatamente il punto vendita.

Dopo il disimballaggio, fare riferimento al capitolo sulla **Pulizia e cura**.



Non smaltire questi apparecchi con i rifiuti domestici. Consegnarlo presso un punto di raccolta per il riciclo WEEE. Così aiutate a risparmiare le risorse ed a proteggere l'ambiente. Contattare le autorità o il rivenditore locale per ulteriori informazioni.



Smaltire le batterie rispettando l'ambiente. Non mettere le batterie nei rifiuti domestici. Usare i sistemi di raccolta e restituzione locali o contattare il rivenditore presso il quale è stato acquistato il prodotto.

Contenuto

1 x Ventilatore a torre
1 x Telecomando
1 x manuale utente

Elenco delle parti

A Timer/Display temperature
B Display velocità
C Display stile
D Display oscillazione
E Display
F Uscita dell'aria
G Ingresso dell'aria
H Corpo ventilatore
I Cavo di alimentazione
J Base

Pannello di controllo

K Tasto **MODE** (modalità)
L Tasto **TIMER** (timer)
M Tasto **POWER** (ACCENSIONE/SPEGNIMENTO)
N Tasto **OSC**
O Tasto **SPEED** (velocità)

Telecomando

P Tasto **POWER** (ACCENSIONE/SPEGNIMENTO)
Q Tasto **OSC**
R Tasto **MODE** (modalità)
S Tasto **TIMER** (timer)
T Tasto **SPEED** (velocità)
U Viti
V Vano di stoccaggio per telecomando (non nell'immagine)

Sostituzione della batteria

- 1 Aprire lo scomparto della batteria. Inserire 1 batteria (non inclusa) di tipo CR2025 rispettando le polarità + e - come indicato sulla batteria e all'interno del vano batteria.

Assemblaggio e installazione

- 2 Togliere le viti dall'estremità inferiore. Montare la parete posteriore della base facendo corrispondere i fori delle viti. Inserire e avvitare le viti.
- 3 Montare la parte frontale della base facendo corrispondere i fori delle viti con quelli della parte posteriore della base. Inserire e avvitare le viti.
- 4 Verificare che il cavo di alimentazione sia introdotto nell'apertura corrispondente.
- 5 Posizionare su una superficie stabile.



Attenzione

- Collegare l'apparecchio alla corrente solo a montaggio completato.
- Non smontare l'apparecchio durante il funzionamento, né per una manutenzione ordinaria, né per pulirlo o per una manutenzione da parte dell'utente.
- Non usare mai l'apparecchio senza la base o in posizione orizzontale.

Funzionamento

Nota: Le impostazioni della funzione e l'interruttore di accensione/spegnimento può essere utilizzato dal pannello di controllo del ventilatore e in remoto.

- 6 Inserire la spina di corrente nella presa. La temperatura ambiente è visualizzata sul display.
- 7 Accendere il ventilatore usando il tasto **POWER**.

- 8 Selezionare la potenza del ventilatore usando il tasto **SPEED** (velocità).

Simbolo	Potenza del ventilatore
	bassa
	media
	alta

- 9 Selezionare la modalità operativa desiderata usando il tasto **MODE** (modalità).

Modalità	Funzione
STYLE 	Funzione ventilatore standard
	Potenza del ventilatore regolabile che simula il vento naturale.
	Modalità Sleep, il display si spegne automaticamente per ca. 30 secondi dopo l'ultimo utilizzo.

- 10 Premere il tasto **OSC** per attivare e disattivare la funzione girevole.

Modalità timer

La funzione **TIMER** spegne il ventilatore ad un'orario impostato. Gli orari possono essere selezionati tra 1 e 12 intervalli di ore.

- 11 Premere il tasto **TIMER** per impostare l'orario di spegnimento.

Nota: Se il timer non è attivato, la temperatura ambiente in °C sarà visualizzata sul display **TIMER/TEMP**.

Pulizia e manutenzione



Attenzione

- Prima di pulirlo, permettere all'apparecchio di fermarsi del tutto e staccare la spina della corrente.
- Non usare solventi o soluzioni abrasive, utensili di metallo o spazzole dure per la pulizia.
- Non immergere il ventilatore in acqua o in qualsiasi altro liquido, Assicurarsi che non entri alcuna acqua all'interno dello scompartimento del motore.

12 Usare un panno morbido per le pulizie. Per lo sporco particolarmente difficile da rimuovere, usare un detergente delicato.

Dati tecnici

Tensione nominale	: 220 - 240 V~
Potenza d'ingresso nominale	: 45 W
Frequenza	: 50/60 Hz
Classe di protezione	: II
Altezza	: 117 cm
Peso	: Circa 3,7 kg
Telecomando	: 1 x CR2025

Descrizione	Simbolo	Valore	Unità
Velocità massima della ventola	F	39,63	m ³ /min
Ingresso alimentazione della ventola	P	46,5	W
Valore di servizio	SV	0,85	(m ³ /min)/W
Consumo energia in standby	P _{SR}	0,578	W
Livello sonoro del ventilatore	L _{WA}	57,4	dB(A)
Velocità massima dell'aria	c	3,43	m/s
Consumo di elettricità stagionale	Q	15,527	kWh/a
Misura standard per il valore di servizio	GB/T 13380-2007		
Dettagli di contatto per ricevere maggiori informazioni	Imtron GmbH Wankelstraße 5 85046 Ingolstadt Germany		

Veiligheidsinstructies

- Dit apparaat kan worden gebruikt door kinderen in de leeftijd vanaf 8 jaar en ouder en personen met verminderde lichamelijke, zintuiglijke of geestelijke vermogens of gebrek aan ervaring en kennis als zij onder toezicht staan of worden geïnstrueerd over het veilige gebruik van het apparaat en de betrokken gevaren begrijpen.
- Kinderen mogen niet met het product spelen.
- Reiniging en onderhoud voor het gebruik mag niet worden uitgevoerd door kinderen, tenzij zij onder toezicht staan.
- Een beschadigde stroomkabel dient uitsluitend te worden vervangen door bevoegde onderhoudsinstanties om gevaar te voorkomen.
- **Opgelet!** Er bestaat gevaar voor explosie door het onjuist vervangen van de batterijen. Vervang batterijen alleen door hetzelfde of gelijkwaardig type batterijen. Vervang altijd het hele pakket batterijen. Gebruik geen oude en nieuwe batterijen, of batterijen met een verschillende laadtoestand door elkaar
- Verwissel altijd de gehele batterijset.
- Controleer of de batterijen correct zijn geplaatst. Let op de polariteit (+) plus / (-) min aangegeven op de batterij en de behuizing. Onjuist geplaatste batterijen kunnen tot lekkage of in extreme gevallen, tot brand of een explosie leiden.

Veiligheidsinstructies

- Verwijder gebruikte batterijen. Verwijder de batterijen als u weet dat het apparaat voor een lange tijdsduur niet zal worden gebruikt. De batterijen kunnen anders lekken en schade veroorzaken.
- Niet-oplaadbare batterijen mogen niet worden opgeladen.
- De verbindingen moeten worden kortgesloten.
- Verwijder de batterijen uit het product voordat u het weggooit.

Veiligheidsinstructies

1. Lees deze gebruikershandleiding voor het eerste gebruik aandachtig door en geef het met het product door. Neem de waarschuwingen die op het product en in deze gebruikershandleiding staan vermeld, in acht. De waarschuwingen bevatten belangrijke informatie voor uw veiligheid en voor het gebruik en onderhoud van het apparaat.
2. Gebruik het product uitsluitend voor het beoogde gebruik en met de aangeraden accessoires en onderdelen. Oneigenlijk gebruik of een verkeerde bediening kan leiden tot risico's op gevaar.
3. Laat het apparaat nooit zonder toezicht als het is ingeschakeld.
4. Plaats geen zware voorwerpen op de bovenkant van het apparaat.
5. Dompel de elektrische onderdelen van het apparaat nooit onder water tijdens het reinigen of de bediening. Houd het apparaat nooit onder stromend water.
6. Probeer onder geen beding om het product (bijv. bij schade aan de stroomkabel, als het product is gevallen, enz.) zelf te repareren. Voor onderhoud en reparaties dient u contact op te nemen met een geautoriseerde servicedienst.
7. De netspanning dient overeen te komen met de informatie die staat vermeld op het kenplaatje van het apparaat.
8. Het product kan uitsluitend geheel van de netspanning worden losgekoppeld, door de stekker uit het stopcontact te halen. Controleer of de stroomstekker zich in werkzame conditie bevindt.
9. Vermijd schade aan de stroomkabel door knikken of contact met scherpe hoeken.
10. Houd dit apparaat, met inbegrip van de stroomkabel en de stekker, uit de buurt van alle hittebronnen, zoals bijvoorbeeld ovens, kookplaten en andere hitteproducerende apparaten/voorwerpen.
11. Verwijder de stroomkabel uit het stopcontact door aan de stekker te trekken. Niet aan het snoer trekken.
12. Koppel het apparaat los van het voedingsnet als het apparaat niet in gebruik is of als er sprake is van storingen en alvorens accessoires te verbinden of te verwijderen en voor elke reinigingshandeling.
13. Gebruik dit apparaat uitsluitend op droge plaatsen en binnen, niet geschikt voor gebruik buiten.
14. Plaats het apparaat op een vlak, stevig en antislip oppervlak.
15. Gebruik het apparaat nooit in de buurt van en stel het nooit bloot aan:
 - direct zonlicht en stof;
 - open vuur (open haard, grill, kaarsen), water (opsattend water, vazen, vijvers, badkuip) of hoge mate van vochtigheid.
16. Dit product is niet geschikt voor commercieel gebruik. Het is alleen ontworpen voor huishoudelijk gebruik.
17. Verwijder niet de afscherming en steek geen voorwerpen tijdens het gebruik erin.
18. Laat het product altijd tot volledig stilstand komen voordat u gaat schoonmaken en haal de stekker uit het stopcontact.
19. Om oververhitting te voorkomen, dek het product niet af.
20. Kleine kinderen, kinderen en oudere mensen mogen voor een lange tijd niet aan koude luchtstromingen worden blootgesteld.
21. Houd het product uit de buurt van losse objecten zoals planten, gordijnen, enz.
22. Het product mag alleen op het lichtnet worden aangesloten zodra het volledig is gemonteerd.
23. Volg de aanwijzingen in het hoofdstuk **Reiniging en zorg**.
24. Stel batterijen nooit bloot aan extreme hitte (bijv. felle zon, vuur) en werp ze nooit in het vuur. De batterijen zouden kunnen ontploffen.
25. Houd batterijen buiten het bereik van kleine kinderen. Bij het inslikken van batterijen, roep onmiddellijk medische hulp in.
26. Als de batterijen lekken, verwijder ze met een doek en verwijder ze dienovereenkomstig. Voorkom het contact van batterijzuur met de huid en ogen. Als u batterijzuur in uw ogen krijgt, spoel ze grondig met veel water en raadpleeg onmiddellijk een arts. Als batterijzuur in contact met uw huid komt, was het betreffende lichaamsdeel met veel water en zeep.

Gefeliciteerd!

Bedankt voor uw aankoop van een KOENIC product. Lees het zorgvuldig en bewaar het voor toekomstig gebruik.

Voorgenomen gebruik

Het product is alleen bedoeld voor het circuleren van de lucht in een kamer. Gebruik alleen volgens deze instructies. Elk ander gebruik kan tot schade aan het toestel of tot letsel leiden. Imtron GmbH aanvaardt geen aansprakelijkheid voor schade aan het product, schade aan eigendommen of lichamelijk letsel als gevolg van onzorgvuldig of oneigenlijk gebruik van het product, of gebruik van het product die niet voldoet aan het doel opgegeven door de fabrikant.

Voor het eerste gebruik

Verwijder het apparaat en de accessoires voorzichtig uit de verpakking. Het is aangeraden om de originele verpakking te bewaren voor opslag. Als u de originele verpakking wenst weg te gooien, dient u dit in overeenkomst met de wettelijke bepalingen te doen. Voor vragen over de correcte wijze van afvalverwerking, kunt u contact opnemen met uw lokale afvalverwerkingscentrum. Controleer de inhoud van de verpakking op compleetheid en schade. Indien de inhoud incompleet of beschadigd is, dient u direct contact op te nemen met uw lokale verkooppunt. Raadpleeg het hoofdstuk **Reiniging en zorg** nadat u de verpakking heeft verwijderd.



Gooi dit apparaat niet weg bij het huisafval. Lever het in bij een inzamelpunt voor de recycling van elektrische en elektronische apparatuur. Op deze manier helpt u bronnen te sparen en het milieu te beschermen. Neem contact op met uw detailhandelaar of met de lokale autoriteiten voor meer informatie.



Werp batterijen op een milieuvriendelijke manier weg. Gooi batterijen niet in de prullenbak. Gebruik alstublieft de retour- en inzamelingssystemen in uw gemeente of neem contact op met de leverancier waar u dit product heeft gekocht.

Inhoud

- 1 x Toren ventilator
- 1 x Afstandsbediening
- 1 x Gebruiksaanwijzing

Onderdelenlijst

- A** Timer/temperatuur beeldscherm
- B** Snelheid beeldscherm
- C** Stijl beeldscherm
- D** Oscillatie beeldscherm
- E** Beeldscherm
- F** Lucht uitlaat
- G** Lucht inlaat
- H** Fan body
- I** Voedingskabel
- J** Standaard

Controlepaneel

- K** **MODUS** knop
- L** **TIMER** knop
- M** **POWER** knop(AAN/UIT)
- N** **OSC** knop
- O** **SNELHEID** knop

Afstandsbediening

- P** **POWER** knop (AAN/UIT)
- Q** **OSC** knop
- R** **MODUE** knop
- S** **TIMER** knop
- T** **SNELHEID** knop
- U** Schroeven
- V** Opslag compartiment voor afstandsbediening (niet afgebeeld)

Batterij verwisselen

- 1 Open het batterijcompartiment. Plaats 1 x batterij (niet inbegrepen) van het type CR2025 en houd rekening met de + en - polariteit zoals aangegeven op de batterij en in het batterijcompartiment.

Montage en installatie

- 2 Verwijder de schroeven aan het onderste gedeelte. Bevestig het achterste deel van de voet, lijn daarbij de schroefgaten uit. Plaats de schroeven en draai deze vast.
- 3 Bevestig het voorste deel van de voet, lijn daarbij de schroefgaten uit. Plaats de schroeven en draai deze vast.
- 4 Zorg ervoor dat de voedingskabel door de corresponderende opening loopt.
- 5 Plaats het op een stabiele vlakke ondergrond.



Let Op

- Het product mag alleen op het lichtnet worden aangesloten zodra het volledig is gemonteerd.
- Het toestel mag tijdens de werking, algemene zorg, reiniging en gebruikersonderhoud niet worden gedemonteerd.
- Het product mag nooit zonder de standaard of in een horizontale positie worden gebruikt.

Bediening

Opmerking: De functie instellingen en aan-/uitschakelaar kunnen worden bediend vanaf het controlepaneel op de ventilator en ook vanaf de afstandsbediening.

- 6 Steek de stekker in het stopcontact. De kamertemperatuur wordt weergegeven op het beeldscherm.
- 7 Schakel de ventilator aan met behulp van de **POWER** knop.

- 8 Selecteer de ventilator sterkte met behulp van de **SNELHEID** knop.

Symbol	Ventilator sterkte
	laag
	medium
	hoog

- 9 Selecteer de gewenste werkmodus met behulp van de **MODUS** knop.

Modus	Functie
STYLE 	Normale ventilator functie
	Instelbare ventilator sterkte, wat natuurlijke wind simuleert.
	Slaap modus, beeldscherm schakelt automatisch uit ca. 30 seconden na het laatste gebruik.

- 10 Druk op de **OSC** knop om de draaifunctie aan en uit te schakelen.

Timer modus

De **TIMER** functie schakelt de ventilator op een ingestelde tijd uit. Tijden kunnen worden geselecteerd met intervallen tussen 1 tot 12 uur.

- 11 Druk op de **TIMER** knop om de uitschakeltijd in te stellen.

Opmerking: Als de timer niet geactiveerd is, wordt de kamertemperatuur in °C op het **TIMER/TEMP** beeldscherm weergegeven.

Schoonmaak en onderhoud



Let op

- Laat het product altijd volledig tot stilstand komen voordat u gaat schoonmaken en haal de stekker uit het stopcontact.
- Gebruik geen oplosmiddelen of schuurmiddelen, metalen gebruiksvorwerpen of harde borstels voor het reinigen.
- Niet onderdompelen in water of andere vloeistoffen. Laat geen water op of in de motorbehuizing van de ventilator druppelen.

Technische gegevens

Toegekende spanning	: 220 - 240 V~
Toegekend ingangsvermogen	: 45 W
Frequentie	: 50/60 Hz
Beschermingsklasse	: II
Hoogte	: 117 cm
Gewicht	: ca. 3,7 kg
Afstandsbediening	: 1 x CR2025

- 12** Gebruik een zacht stuk doek voor het reinigen. Als het vuil of de vervuiling moeilijk blijkt te verwijderen, gebruik een mild schoonmaakmiddel.

Beschrijving	Symbool	Waarde	Eenheid
Maximale ventilatorstroming	F	39,63	m ³ /min
Opgenomen vermogen ventilator	P	46,5	W
Service waarde	SV	0,85	(m ³ /min)/W
Standby verbruik	P _{SB}	0,578	W
Geluidsniveau ventilator	L _{WA}	57,4	dB(A)
Maximale lichtsnelheid	c	3,43	m/s
Seizoensgebonden elektriciteitsverbruik	Q	15,527	kWh/a
Meetnormen voor service waarde	GB/T 13380-2007		
Contactgegevens voor het verkrijgen van meer informatie	Imtron GmbH Wankelstraße 5 85046 Ingolstadt Germany		

Instrukcje bezpieczeństwa

- Urządzenie to może być obsługiwane przez dzieci w wieku od 8 lat i przez osoby o zmniejszonych możliwościach psychicznych, sensorycznych i umysłowych czy braku doświadczenia i wiedzy, jeśli będą pod nadzorem lub zostaną dokładnie poinstruowane w zakresie użytkowania urządzenia w bezpieczny sposób i zrozumieją związane z tym zagrożenia.
- Nie wolno dopuszczać, aby dzieci bawiły się produktem.
- Czyszczenie i konserwacja przez użytkownika nie może być przeprowadzana przez dzieci chyba, że będą one nadzorowane.
- Uszkodzony przewód zasilający może wymienić wyłącznie autoryzowany agent serwisowy w celu uniknięcia zagrożeń.
- **Uwaga!** Istnieje niebezpieczeństwo eksplozji w przypadku niewłaściwej wymiany baterii. Baterie wymieniać tylko na ten sam rodzaj lub na baterie równowartościowe. Zawsze wymieniać cały zestaw baterii. Nie mieszać baterii starych z nowymi lub baterii o różnym stanie naładowania.
- Zawsze należy wymieniać cały zestaw baterii.
- Pamiętać o prawidłowym włożeniu baterii. Przestrzegać oznaczeń biegunów (+) plus / (-) minus na baterii i na obudowie. Z nieprawidłowo włożonych baterii może wyciekać elektrolit, a ekstremalnych przypadkach może dojść do pożaru lub eksplozji.

Instrukcje bezpieczeństwa

- Wyczerpane baterie wyjąć. Baterie należy wyjąć również wtedy, gdy jest wiadomo, że urządzenie nie będzie używane przez dłuższy czas. W przeciwnym wypadku z baterii może wypłynąć elektrolit i spowodować uszkodzenia.
- Nie wolno ładować baterii nieprzewidzianych do ładowania.
- Połączenie baterii nie może wywoływać spięcia.
- Przed usunięciem urządzenia wyjmij z niego baterie.

Instrukcje bezpieczeństwa

1. Przed pierwszym użytkowaniem zapoznaj się uważnie z tą instrukcją obsługi, a sprzedając produkt przekaż ją nowemu właścicielowi. Zwróć uwagę na ostrzeżenia znajdujące się na produkcie i w tej instrukcji. Zawiera ona ważne informacje dotyczące Twojego bezpieczeństwa, użytkowania i utrzymania sprzętu.
2. Korzystaj z urządzenia tylko zgodnie z jego przeznaczeniem i tylko z polecanymi akcesoriami i częściami. Niewłaściwe lub złe użytkowanie może doprowadzić do zagrożenia.
3. Nigdy nie pozostawiaj włączonego produktu bez nadzoru.
4. Nie kłaść na produkcie żadnych ciężkich przedmiotów.
5. W trakcie czyszczenia czy użytkowania nigdy nie zanurzać podzespołów elektrycznych produktu w wodzie. Nigdy nie wkładać produktu pod strumień bieżącej wody.
6. Pod żadnym pozorem nie próbuj naprawiać urządzenia samodzielnie (np.: uszkodzonego kabla zasilania, gdy produkt zostanie upuszczony, itp.). W celu dokonania napraw skonsultuj się z autoryzowanym serwisem.
7. Napięcie sieci zasilania musi być zgodne z informacją o napięciu nominalnym, znajdującą się na tabliczce znamionowej produktu.
8. Tylko wyciągnięcie wtyczki z kontaktu odłącza urządzenie całkowicie od sieci elektrycznej. Proszę się upewnić, że wtyczka znajduje się w dobrym stanie.
9. Unikać uszkodzeń kabla zasilania, które mogą być spowodowane skręceniem się kabla czy jego kontaktu z ostrymi krawędziami.
10. Produkt ten wraz z jego kablem zasilania i wtyczką trzymać z dala od wszystkich źródeł ciepła, takich jak np.: kuchenki mikrofalowe, płyty grzejne i inne urządzenia/obiekty wytwarzające ciepło.
11. Odłączać z gniazdka zasilania tylko poprzez chwyt dłonią za wtyczkę. Nie ciągnąć za kabel.
12. Wyjmować wtyczkę z gniazdka, gdy produkt nie jest używany, w przypadku uszkodzenia, przed podłączeniem lub odłączeniem akcesoriów oraz przed każdym czyszczeniem.
13. Produkt użytkować tylko w suchych pomieszczeniach, nigdy na otwartym powietrzu.
14. Produkt kłaść na płaskiej, stabilnej i antypoślizgowej powierzchni.
15. Nigdy
 - nie używaj i nie umieszczaj urządzenia w pobliżu ognia (kominek, grill, świece), wody (ochłapanie, wazon, oczka wodne, wanny);
 - nie wystawiaj urządzenia na bezpośrednie działanie promieni słonecznych, kurzu i dużej wilgotności.
16. Produkt ten nie nadaje się do zastosowań komercyjnych. Jest przeznaczony jedynie do użytkowania w gospodarstwie domowym.
17. Nie usuwaj osłony i nie wkładaj żadnych przedmiotów w trakcie pracy.
18. Przed czyszczeniem poczekaj, aż urządzenie zatrzyma się całkowicie i wyłącz go z kontaktu.
19. Aby uniknąć przegrzania nie przykrywaj produktu.
20. Niemowlęta, dzieci i osoby starsze nie powinny być wystawiane na nawiew zimnego powietrza przez dłuższy czas.
21. Trzymaj produkt z daleka od luźnych przedmiotów, takich jak: rośliny, zasłony, itp.
22. Urządzenie można podłączyć do prądu dopiero po jego całkowitym złożeniu.
23. Prosimy zwracać uwagę na rozdział **Czyszczenie i pielęgnacja**.
24. Baterii nie wolno nigdy narażać na zbyt wysokie temperatury (np. Bezpośrednie promieniowanie słoneczne, ogień) i wrzucać ich do ognia. Baterie mogłyby eksplodować.
25. Baterie przechowywać poza zasięgiem małych dzieci. Jeżeli dojdzie do połknięcia baterii, należy natychmiast udać się do lekarza.
26. Jeżeli jednak dojdzie do wypłynięcia elektrolitu, baterie wyjąć z przegrody chwytając je przez ściereczkę i poddać ją przepisowej utylizacji. Unikać kontaktu skóry i oczu z elektrolitem. W przypadku nastąpienia kontaktu oczu z elektrolitem należy je dokładnie przepłukać dużą ilością wody i skontaktować się bezzwłocznie z lekarzem. W przypadku kontaktu elektrolitu ze skórą miejsce to należy umyć dokładnie wodą.

Gratulacje!

Dziękujemy za zakup produktu KOENIC. Prosimy o uważne przeczytanie tej instrukcji i zachowanie jej na przyszłość.

Przeznaczenie użytkowe

Produkt jest przeznaczony do użytkowania wyłącznie w dobrze wietrzonym pomieszczeniu. Używaj wyłącznie zgodnie z tą instrukcją. Jakikolwiek inny sposób użytkowania może doprowadzić do uszkodzenia urządzenia lub obrażeń. Imtron GmbH bierze żadnej odpowiedzialności za uszkodzenie produktu, szkody majątkowe czy jakiegokolwiek obrażenia ciała spowodowane nieostrożnym użytkowaniem produktu czy użytkowaniem produktu do celu innego niż ten określony przez producenta.

Przed pierwszym użyciem

Produkt wraz z wyposażeniem należy ostrożnie wyjąć z oryginalnego opakowania. Zaleca się zachowanie oryginalnego opakowania dla późniejszego przechowywania. W celu wyrzucenia oryginalnego opakowania należy postępować zgodnie z obowiązującymi przepisami dotyczącymi utylizacji. W przypadku pytań dotyczących prawidłowej utylizacji należy zasięgnąć porady w miejscowej gminie. Zawartość opakowania należy sprawdzić pod względem kompletności i uszkodzeń. W przypadku braku części w opakowaniu lub w razie stwierdzenia uszkodzeń należy skontaktować się z punktem sprzedaży. Po wypakowaniu urządzenia zapoznaj się z rozdziałem **Czyszczenie i pielęgnacja**.



Nie wyrzucać urządzenia do ogólnego domowego kosza na śmieci. Należy je oddać w specjalnym punkcie zbiórki elektrycznego i elektronicznego przeznaczonego do recyklingu. W ten sposób przyczynią się Państwo do redukcji zużycia zasobów oraz do ochrony środowiska. Aby uzyskać więcej informacji na ten temat, proszę skontaktować się ze sprzedawcą lub odpowiednim urzędem.



Prosimy zutylizować baterie w sposób przyjazny dla środowiska. Nie wolno wyrzucać baterii wraz z innymi odpadkami gospodarstwa domowego. W celu znalezienia odpowiedniego punktu zbiórki baterii należy skontaktować się ze sprzedawcą.

Zawartość opakowania

1 x Wentylator wieżowy
1 x Pilot zdalnego sterowania
1 x Instrukcja obsługi

Lista części

A Wskaźnik zegara/temperatury
B Wskaźnik prędkości pracy
C Wskaźnik stylu pracy
D Wskaźnik oscylacji
E Wyświetlacz
F Wylot powietrza
G Wlot powietrza
H Obudowa wentylatora
I Przewód zasilający
J Podstawa

Panel roboczy

K Przycisk **MODE (trybu)**
L Przycisk **TIMER (zegara)**
M Przycisk **POWER (zasilania)**
(ON/OFF - WŁ./WYŁ.)
N Przycisk **OSC (oscylacji)**
O Przycisk **SPEED (prędkości)**

Pilot zdalnego sterowania

P Przycisk **POWER (zasilania)**
(ON/OFF - WŁ./WYŁ.)
Q Przycisk **OSC (oscylacji)**
R Przycisk **MODE (trybu)**
S Przycisk **TIMER (zegara)**
T Przycisk **SPEED (prędkości)**
U Wkręty
V Komora do przechowywania pilota zdalnego sterowania (nie pokazano)

Wymiana baterii

- 1 Otwórz komorę baterii. Umieść w komorze baterii 1 baterię (nie zawartą w zestawie) typu CR2025, zachowując prawidłową biegunowość + i -, zgodną ze wskazaniami na baterii i wewnątrz komory baterii.

Montaż i instalacja

- 2 Odkręć wkręty od końcówki wieży. Zamontuj tylną część podstawy, dopasowując otwory na wkręty. Włóż wkręty w otwory i dokręć je.
- 3 Zamontuj przednią część podstawy, dopasowując otwory na wkręty do otworów znajdujących się w tylnej części podstawy. Włóż wkręty i dokręć je.
- 4 Upewnij się, że przewód zasilający przechodzi przez otwór wewnątrz wieży.
- 5 Umieść wentylator na solidnej, równej podstawie.



Ostrzeżenie

- Urządzenie można podłączyć do prądu dopiero po jego całkowitym złożeniu.
- Urządzenia nie można rozbierać w trakcie jego pracy, czyszczenia i ogólnego użytkowania
- Urządzenia nie można używać bez podstawki lub w pozycji poziomej.

Obsługa

Uwaga: Pracą urządzenia oraz jego włączaniem/wyłączaniem można sterować na panelu sterowania lub za pomocą pilota zdalnego sterowania.

- 6 Włóż wtyczkę przewodu zasilania do gniazda zasilającego. Na wyświetlaczu pojawi się wskazanie temperatury toczenia.
- 7 Włącz wentylator za pomocą przycisku **POWER (zasilanie)**.

- 8 Ustaw siłę nawiewu za pomocą przycisku **SPEED**.

Symbol	Siła nawiewu
	niska
	średnia
	wysoka

- 9 Wybierz żądany tryb pracy za pomocą przycisku **MODE**.

Tryb	Działanie
STYLE 	Standardowa praca wentylatora
	Regulowana siła nawiewu wentylatora, symulująca naturalny wiatr.
	Tryb uśpienia, wyświetlacz wyłącza się automatycznie po ok. 30 sekundach od ostatniego użycia.

- 10 Naciśnij przycisk **OSC**, aby włączyć/ wyłączyć funkcję pracy wahadłowej.

Tryb zegara

Funkcja **TIMER** (zegar) wyłącza wentylator o określonej porze. Przedział czasowy do wyboru to 1 do 12 godzin.

- 11 Naciśnij przycisk **TIMER**, aby ustawić czas wyłączenia.

Uwaga: Jeśli nie aktywowano zegara, na wyświetlaczu, w sekcji **TIMER/TEMP** będzie widniała aktualna temperatura pomieszczenia w stopniach Celsjusza.

Czyszczenie i konserwacja



Uwaga

- Przed czyszczeniem poczekaj, aż urządzenie zatrzyma się całkowicie i wyłącz go z kontaktu.
- Nie używaj do czyszczenia rozpuszczalników ani żrących środków, przyrządów metalowych i twardych szczoteczek.
- Nie zanurzaj wentylatora w wodzie lub innym płynie. Nie pozwól, aby woda kapała na lub do obudowy silniczka.

Dane techniczne

Napięcie znamionowe	: 220 - 240 V~
Znamionowa moc wejściowa	: 45 W
Częstotliwość	: 50/60 Hz
Klasa ochronności	: II
Wysokość	: 117 cm
Waga	: ok. 3,7 kg
Pilot zdalnego sterowania	: 1 x CR2025

- 12** Do czyszczenia używaj miękkiej ściereczki. Jeśli trudno jest usunąć zabrudzenia, użyj łagodnego środka czyszczącego.

Opis	Symbol	Wartość	Jednostka
Maksymalne natężenie przepływu wentylatora	F	39,63	m ³ /min
Moc wejściowa wentylatora	P	46,5	W
Wartość serwisowa	SV	0,85	(m ³ /min)/W
Zużycie energii w trybie gotowości	P _{SB}	0,578	W
Poziom mocy akustycznej wentylatora	L _{WA}	57,4	dB(A)
Maksymalna prędkość powietrza	c	3,43	m/s
Sezonowe zużycie energii elektrycznej	Q	15,527	kWh/a
Standard pomiaru wartości serwisowej	GB/T 13380-2007		
Szczegółowe informacje kontaktowe w celu uzyskania dalszych informacji	Imtron GmbH Wankelstraße 5 85046 Ingolstadt Germany		

Instruções de segurança

- Este aparelho pode ser utilizado por crianças com mais de oito anos de idade e por pessoas com capacidades físicas, sensoriais ou mentais reduzidas ou sem experiência, desde que tenham supervisão ou instruções relativamente à utilização do aparelho de forma segura e compreendam os riscos envolvidos.
- As crianças não devem brincar com o produto.
- A limpeza e a manutenção do utilizador não devem ser feitas por crianças a menos que sejam supervisionadas.
- Para evitar perigos, um cabo de alimentação danificado só pode ser substituído pelo agente de serviços autorizado.
- **Atenção!** Existe perigo de explosão se colocar incorrectamente as pilhas. Substitua as pilhas por pilhas do mesmo tipo. Mude sempre o conjunto total de pilhas. Não misture pilhas antigas com pilhas novas ou pilhas com um estado de carregamento diferente.
- Troque sempre o conjunto de pilhas.
- Certifique-se de que as pilhas estão correctamente inseridas. Respeite a polaridade (+) positivo / (-) negativo na pilha e compartimento. A inserção incorrecta das pilhas poderá originar fuga ou, em casos extremos, explosão ou incêndio.

Instruções de segurança

- Remova as pilhas usadas. Remova as pilhas se souber que não irá usar o dispositivo durante muito tempo. Caso contrário, poderá ocorrer fuga ou danos nas pilhas.
- As pilhas não recarregáveis não deverão ser recarregadas
- As ligações não devem estar em curto-circuito.
- Remover as pilhas do produto antes de eliminá-lo.

Instruções de segurança

1. Leia atentamente este manual do utilizador antes da primeira utilização e ceda-o juntamente com o produto. Preste atenção aos avisos existentes no produto e no manual do utilizador. Contém informações importantes para a sua segurança, bem como para a utilização e manutenção do equipamento.
2. Utilize o produto apenas para o fim a que se destina e com os acessórios e componentes recomendados. A utilização indevida ou incorreta pode dar origem a perigos.
3. Nunca deixe o produto sem supervisão enquanto estiver ligado.
4. Não coloque objectos pesados sobre o produto.
5. Nunca mergulhe peças eléctricas do produto na água durante a respectiva limpeza ou funcionamento. Nunca segure o produto debaixo de chuva.
6. Não tente reparar o produto por si próprio, sob nenhuma circunstância (por exemplo, danos no cabo de alimentação, se o produto cair, etc.). Para fins de assistência e reparação, contacte um agente de assistência autorizado.
7. A tensão do sector tem de corresponder às informações na etiqueta de classificação do produto.
8. Apenas ao retirar a ficha do produto da tomada poderá interromper totalmente a alimentação. Certifique-se de que a ficha de alimentação está em boas condições de funcionamento.
9. Evite danos no cabo de alimentação que possam ser originados por nós ou pelo contacto com extremidades pontiagudas.
10. Mantenha este produto, incluindo o cabo de alimentação, longe de todas as fontes de calor como, por exemplo, fornos, placas quentes e outros dispositivos/objectos que produzam calor.
11. Desligue apenas o cabo de alimentação através da respectiva ficha. Não puxe o cabo.
12. Desligue o produto quando este não estiver a ser utilizado, em caso de funcionamento incorrecto, antes de ligar ou remover acessórios e antes de cada limpeza.
13. Utilize este produto apenas em áreas internas e secas e nunca no exterior.
14. Coloque o produto numa superfície plana, forte e anti-deslizante.
15. Nunca utilize, exponha nem coloque o produto junto de:
 - luz solar direta e pó;
 - fogo (lareiras, grelhadores, velas), água (salpicos de água, jarras, lagos, banheiras) ou humidade intensa.
16. Este produto não é adequado para uso comercial. Foi concebido apenas para uso doméstico.
17. Não remova a protecção nem insira nenhum objecto durante o funcionamento.
18. Antes de limpar, permita sempre que o produto pare totalmente e desligue-o da tomada.
19. Para evitar o sobreaquecimento, não tape o produto.
20. As crianças pequenas e as pessoas mais velhas não devem ser expostas às correntes de ar frio durante muito tempo.
21. Mantenha o produto longe de objectos soltos, como plantas, cortinas, etc.
22. O produto só pode ser ligado à tomada depois de ser totalmente montado.
23. Siga as instruções no capítulo **Limpeza e cuidado**.
24. Nunca exponha as pilhas ao calor excessivo (por ex. sol ou fogo) e nunca as attire para o fogo. As pilhas poderão explodir.
25. Mantenha as pilhas fora do alcance das crianças. Se as pilhas forem engolidas, procure imediatamente um médico.
26. Se ocorrer fuga nas pilhas, remova-as com um pano e elimine-as em conformidade. Evite que o ácido das pilhas entre em contacto com a pele e os olhos. Se o ácido entrar em contacto com os olhos, lave-os com muita água e consulte imediatamente um médico. Se o ácido das pilhas entrar em contacto com a pele, lave a área afectada com muita água e sabão.

Parabéns!

Agradecemos a aquisição de um aparelho KOENIC. Leia este manual cuidadosamente e guarde-o para consultas futuras.

Utilização prevista

O produto destina-se apenas para circulação do ar da sala. Utilize-o apenas de acordo com estas instruções. Qualquer outra utilização poderá originar danos no produto ou ferimentos.

A Imtron GmbH não se responsabiliza por danos ao produto, danos a propriedade ou ferimentos pessoais devido a negligência ou utilização indevida do produto, ou utilização do produto fora da finalidade especificada pelo fabricante.

Antes de utilizar pela primeira vez

Remova o produto e os acessórios com cuidado da embalagem original.

Recomenda-se que guarde a embalagem original para armazenamento. Se pretender eliminar a embalagem original, cumpra os regulamentos legais aplicáveis. Se tiver qualquer questão relativamente à eliminação correcta, contacte o seu centro de gestão de resíduos local.

Inspeccione o conteúdo fornecido e verifique se está completo e sem danos. Se o conteúdo fornecido estiver incompleto ou com danos, contacte imediatamente o seu ponto de venda. Depois de desembalar, consulte o capítulo

Limpeza e cuidado.



Não elimine o aparelho no lixo doméstico não separado. Retorne-o a um ponto de recolha destinado à reciclagem de lixo electrónico (WEEE). Dessa forma, estará ajudando a preservar recursos e proteger o meio ambiente. Para mais informações, entre em contacto com o seu revendedor ou as autoridades locais.



Elimine as pilhas de forma ecológica. Não as jogue no lixo doméstico. Utilize os sistemas de devolução e recolha da sua zona ou contacte o vendedor onde comprou o produto.

Conteúdo

1 x Ventoinha
1 x Controlo remoto
1 x Manual de Utilização

Lista de peças

A Visualização do temporizador/temperatura
B Visualização da velocidade
C Visualização do style
D Visualização da oscilação
E Ecrã
F Saída de ar
G Entrada de ar
H Ventoinha
I Fio de alimentação
J Suporte

Painel de operações

K Botão **MODE**
L Botão **TIMER**
M Botão **POWER(ON/OFF)**
N Botão **OSC**
O Botão **SPEED**

Controlo remoto

P Botão **POWER (ON/OFF)**
Q Botão **OSC**
R Botão **MODE**
S Botão **TIMER**
T Botão **SPEED**
U Parafusos
V Compartimento de armazenamento para o controlo remoto (não visualizado)

Substituir as pilhas

- 1 Abrir o compartimento das pilhas. Inserir 1 pilha (não fornecida) de tipo CR2025 respeitando a polaridade + e - como indicado na pilha e no interior do compartimento.

Montagem e instalação

- 2 Remover os parafusos na extremidade inferior. Encaixar a parte traseira do pé, fazendo corresponder os orifícios dos parafusos. Inserir e apertar os parafusos.
- 3 Encaixar a parte dianteira do pé, fazendo corresponder os orifícios dos parafusos com os orifícios situados na parte traseira do pé. Inserir e apertar os parafusos.
- 4 Verifique se o fio de alimentação está fixado na abertura correspondente.
- 5 Colocar numa superfície estável e nivelada.



Atenção

- O produto só pode ser ligado à tomada depois de estar totalmente montado.
- O aparelho não pode ser desmontado durante o funcionamento, manutenção geral, limpeza e manutenção do utilizador.
- O produto nunca pode ser colocado em funcionamento sem o suporte ou numa posição horizontal.

Funcionamento

Nota: O ajuste das funções e a função ligar/desligar podem ser efectuados a partir do painel de controlo do ventilador ou à distância.

- 6 Ligar o fio de alimentação na tomada. A temperatura ambiente é visualizada no ecrã.
- 7 Ligar a ventoinha utilizando o botão **POWER**.

- 8 Seleccionar a força de ventilação utilizando o botão **SPEED**.

Símbolo	Força de ventilação
	baixo
	médio
	elevado

- 9 Seleccionar o modo de operação desejado utilizando o botão **MODE**.

Modo	Função
STYLE 	Ventilação padrão
	Força de ventilação ajustável, que simula o vento natural.
	Modo de suspensão, o ecrã desliga-se automaticamente aprox. 30 segundos após a última utilização.

- 10 Carregar no botão **OSC** para ligar ou desligar a função de rotação.

Modo temporizador

A função **TIMER** desliga a ventoinha após um tempo definido. Os períodos de tempo podem ser seleccionados com intervalos entre 1 a 12 horas.

- 11 Carregar no botão **TIMER** para ajustar o tempo de desligação.

Nota: Se o temporizador não está activado, a temperatura ambiente em °C será visualizada no ecrã de visualização do TEMPORIZADOR/TEMPERATURA.

Limpeza e manutenção



Aviso

- Antes de limpar, deixe sempre que o aparelho pare totalmente e desligue-o da tomada.
- Não use solventes nem abrasivos, utensílios metálicos nem escovas duras para limpar.
- Não mergulhe a ventoinha na água ou outros líquidos. Não permite que caia água para o compartimento do motor da ventoinha.

Dados técnicos

Tensão nominal	: 220 - 240 V~
Potência nominal à rede	: 45 W
Frequência	: 50/60 Hz
Protecção de classe	: II
Altura	: 117 cm
Peso	: Aprox. 3,7 kg
Controlo remoto	: 1 x CR2025

- 12** Utilize um pano macio para limpar. Se não conseguir retirar a sujidade, utilize um detergente suave.

Descrição	Símbolo	Valor	Unidade
Caudal máximo da ventoinha	F	39,63	m ³ /min
Entrada de potência da ventoinha	P	46,5	W
Valor de serviço	SV	0,85	(m ³ /min)/W
Consumo em vigília	P _{SB}	0,578	W
Nível de potência de som da ventoinha	L _{WA}	57,4	dB(A)
Velocidade máxima do ar	c	3,43	m/s
Consumo sazonal de eletricidade	Q	15,527	kWh/a
Norma de medição para valor de serviço	GB/T 13380-2007		
Detalhes de contacto para obter mais informações	Imtron GmbH Wankelstraße 5 85046 Ingolstadt Germany		

Säkerhetsinstruktioner

- Den här enheten kan användas av barn från 8 år och uppåt och personer med nedsatt fysisk, sensorisk eller mental förmåga eller brist på erfarenhet och kunskap om de övervakas eller får instruktioner angående användning av enheten på ett säkert sätt och förstår riskerna.
- Barn ska inte leka med produkten.
- Rengöring och underhåll av strykjärnet får inte utföras av barn utan vuxens tillsyn.
- En skadad nätsladd får bara ersättas av en auktoriserad serviceagentur för att förhindra skador.
- **Varning!** Det finns risk för explosion om du byter ut batterierna på fel sätt. Byt bara ut batterierna mot samma eller motsvarande typ. Byt alltid ut hela paketet med batterier. Blanda inte gamla och nya batterier, eller batterier med olika laddningsgrad.
- Byt alltid alla batterierna samtidigt.
- Se till att batterierna är installerade på rätt sätt. Kontrollera polariteten, plus (+) och minus (-), på batterierna och kåpan. Felaktigt installerade batterier kan leda till läckage, eller i extrema fall brand eller explosion.

Säkerhetsinstruktioner

- Ta bort använda batterier. Ta ur batterierna om du vet att apparaten inte ska användas under en längre tid. Annars kan batterierna läcka och orsaka skador.
- Icke-laddningsbara batterier får inte laddas.
- Anslutningarna får inte kortslutas.
- Avlägsna batterierna före du kastar bort produkten.

Säkerhetsinstruktioner

1. Läs denna bruksanvisning noggrant innan du använder produkten för första gången, och låt den följa med om du säljer produkten. Var uppmärksam på de varningar som anges på produkten och i denna bruksanvisning. Bruksanvisningen innehåller information som är viktig för din säkerhet och för användning och underhåll av utrustningen.
2. Använd produkten enbart för dess avsedda ändamål och med rekommenderade tillbehör och komponenter. Felaktig användning eller hantering kan medföra risk för skador.
3. Lämna aldrig produkten utan uppsikt när den är påslagen.
4. Placera inga tunga objekt ovanpå produkten.
5. Doppa aldrig ner elektriska delar i vatten i samband med rengöring eller under användning. Håll aldrig produkten under rinnande vatten.
6. Försök aldrig under några omständigheter att reparera produkten själv (t.ex. om strömkabeln skadats eller om produkten tappats i golvet). För service och reparationer måste du kontakta en auktoriserad serviceverkstad.
7. Nätspänningen måste stämma med informationen som anges på etiketten på produkten.
8. Endast genom att dra ut strömkontakten ur vägguttaget kan du avskilja produkten helt från elnätet. Se till att kontakten är i funktionsdugligt skick.
9. Undvik skador på nätsladden som kan orsakas av knutar eller kontakt med skarpa hörn.
10. Håll produkten inklusive nätsladden och kontakten borta från alla värmekällor som t ex ugnar, värmeplattor och andra varma objekt/ föremål.
11. Dra bara ut kontakten från vägguttaget med kontakten själva. Dra inte i nätsladden.
12. Dra först ut nätkontakten innan tillbehör monteras eller tas bort och före rengöring samt vid felfunktion.
13. Använd bara denna produkt inomhus och aldrig utomhus.
14. Placera produkten på en plan, stadig och halkfri yta.
15. Produkten får inte användas, exponeras eller ställas i närheten av:
 - direkt solljus och dammkällor
 - eld (öppen spis, grill, stearinljus), vatten (vattenstänk, vaser, dammar, badkar) eller hög luftfuktighet.
16. Denna produkt är inte lämplig för kommersiellt bruk. Den är designad för hushållbruk och inget annat.
17. Ta inte bort skyddet, och stick aldrig in några föremål när apparaten används.
18. Innan du rengör apparaten ska du först låta den stanna helt och sedan koppla ur den från elnätet.
19. För att undvika överhettning får produkten inte övertäckas.
20. Små barn och äldre människor bör inte utsättas för kalla luftströmmar under en längre tid.
21. Håll produkten borta från lösa föremål, såsom växter, gardiner etc.
22. Produkten får endast anslutas till elnätet när den är helt färdigmonterad.
23. Följ instruktionerna i kapitlet **Rengöring och skötsel**.
24. Utsätt aldrig batterierna för hetta (t.ex. starkt solsken eller eldslågor), och släng dem aldrig i en öppen eld. Batterierna kan explodera.
25. Förvara batterierna utom räckhåll för små barn. Om någon råkar svälja ett batteri måste du kontakta läkare omedelbart.
26. Om batterierna läcker ska du ta bort dem med en trasa och kasta dem enligt anvisningarna. Förhindra att batterisyran kommer i kontakt med huden eller ögonen. Om du får batterisyra i ögonen ska du skölja ögonen ordentligt med rikliga mängder vatten och kontakta en läkare omedelbart. Om du får batterisyra på huden ska du tvätta den berörda ytan med rikligt med tvål och vatten.

Grattis!

Tack för ditt köp av en KOENIC produkt. Läs denna bruksanvisning noggrant och spara den för framtida referens.

Avsedd användning

Produkten är endast avsedd för att skapa luftcirkulation i ett rum. Använd endast produkten enligt denna bruksanvisning. All annan användning kan leda till materiella skador eller personskador.

Imtron GmbH tar inget ansvar för skador på produkten, för skador på egendom eller personskador på grund av vårdslös eller felaktig användning av produkten eller användning av produkten som inte uppfyller tillverkarens angivna ändamål.

Innan första användning

Ta försiktigt upp produkten och tillbehören ur originalförpackningen.

Du rekommenderas att behålla originalförpackningen för framtida förvaring. Om du vill slänga originalförpackningen måste du iaktta gällande bestämmelser. Om du har några frågor om återvinningen kan du kontakta din lokala återvinningscentral.

Kontrollera leveransens innehåll, så att alla delar finns med och att delarna inte är skadade. Om leveransens innehåll är ofullständigt eller skadat bör du kontakta din återförsäljare omedelbart.

När du har packat upp produkten, läs vidare i kapitlet **Rengöring och skötsel**.



Denna apparat får inte kastas med hushållsavfallet. Lämna in den på återvinningsstationen för återvinning av elektroniskt och elektriskt avfall. Genom att göra detta hjälper du till att bevara resurserna och skydda miljön. Kontakta din återförsäljare eller lokala myndigheter för mer information.



Gör dig av med batterierna på ett miljövänligt sätt. Släng inte batterier i hushållssoporna. Använd återvinnings och uppsamlingssystemet i din kommun eller kontakta den återförsäljare där du köpte produkten.

Innehåll

- 1 x Tornfläkt
- 1 x Fjärrkontroll
- 1 x Bruksanvisning

Lista över delar

- A** Timer/temperaturodisplay
- B** Hastighetsdisplay
- C** Style-display
- D** Oscilleringsdisplay
- E** Display
- F** Luftutlopp
- G** Luftintag
- H** Fläktkropp
- I** Strömkabel
- J** Stativ

Operation Panel

- K** **MODE** knapp
- L** **TIMER** knapp
- M** **POWER** knapp(PÅ/AV)
- N** **OSC** knapp
- O** **SPEED** knapp

Fjärrkontroll

- P** **POWER** knapp (PÅ/AV)
- Q** **OSC** knapp
- R** **MODE** knapp
- S** **TIMER** knapp
- T** **SPEED** knapp
- U** Skruvar
- V** Förvaringsfack för fjärrkontrollen (visas ej)

Byta batteri

- 1 Öppna batterifacket. Lägg in 1 x batteri (inkluderas ej) av typen CR2025. Observera + och - polariteterna som indikeras på batteriet och inne i batterifacket.

Montering och installation

- 2 Ta bort skruvarna från den undre delen. Fäst den bakre delen av foten, som matchar skruvhålen. Skruva in och dra åt skruvarna.
- 3 Fäst den främre delen av foten, matcha med skruvhålen i den bakre sidan av foten. Skruva in och dra åt skruvarna.
- 4 Se till att strömkabeln är monterad genom den motsvarande öppningen.
- 5 Placera på ett stabilt underlag.



Varning

- Produkten får inte anslutas till elnätet förrän den är helt färdigmonterad.
- Fläkten får inte tas isär under användning, allmän vård, rengöring eller underhåll.
- Produkten får aldrig användas utan stödet eller i ett horisontellt läge.

Användning

Observera: Funktionsinställningarna och på/av-knappen kan ändras såväl från kontrollpanelen på fläkten som fjärrstyrt.

- 6 Anslut strömkabeln i eluttaget. Rumstemperaturen visas på skärmen.
- 7 Slå på fläkten genom att trycka på **POWER**-knappen.

- 8 Välj fläktstyrka genom att trycka på **SPEED**-knappen.

Symbol	Fläktstyrka
	låg
	medel
	hög

- 9 Välj det driftläge du vill använda genom att trycka på **MODE**-knappen

Läge	Funktion
STYLE 	Standardfläkt
	Justerbar fläktstyrka som simulerar naturlig vind
	Viloläge, skärmen stängs av automatiskt cirka 30 sekunder efter den senaste användningen

- 10 Tryck på **OSC**-knappen för att slå på och av driftfunktionen.

Timerläge

TIMER-funktionen stänger av fläkten efter en viss tid. Tider i ett intervall mellan 1 och 12 timmar kan väljas.

- 11 Tryck på **TIMER**-knappen för att välja en tid för att stänga av fläkten.

Observera: Om timern inte är aktiverad kommer rumstemperaturen i °C att visas i **TIMER/TEMP**-displayen.

Rengöring och skötsel



Varning

- Innan du rengör apparaten ska du först låta den stanna helt och sedan koppla ur den från elnätet.
- Använd inte lösningsmedel, slipande medel, metallföremål eller hårda borstar till rengöringen.
- Sänk inte ner fläkten i vatten eller någon annan vätska. Låt inte vatten droppa på eller ner i fläktens motorenhet.

Tekniska data

Märkspänning	: 220 - 240 V~
Ingående märkeffekt	: 45 W
Frekvens	: 50/60 Hz
Skyddsklass	: II
Höjd	: 117 cm
Vikt	: cirka 3,7 kg
Fjärrkontroll	: 1 x CR2025

- 12** Använd en mjuk trasa för rengöring. Om smutsen och föroreningarna är svåra att ta bort kan du använda ett mildt rengöringsmedel.

Beskrivning	Symbol	Värde	Enhet
Maximal fläktkapacitet	F	39,63	m ³ /min
Fläktens ingående effekt	P	46,5	W
Driftsvärde	SV	0,85	(m ³ /min)/W
Effektförbrukning i standby-läge	P _{SB}	0,578	W
Fläktens ljudnivå	L _{WA}	57,4	dB(A)
Maximal lufthastighet	c	3,43	m/s
Elförbrukning säsongvis	Q	15,527	kWh/a
Mätstandard för driftsvärde	GB/T 13380-2007		
Kontaktuppgifter för mer information	Imtron GmbH Wankelstraße 5 85046 Ingolstadt Germany		

Güvenlik Talimatları

- Bu cihaz 8 yaş ve üzeri kişilerce ve güvenliklerinden sorumlu kişi onlara cihazın kullanımıyla ilgili tehlikeleri içeren gerekli denetimi veya bilgiyi sağladığı sürece, fiziksel, algısal veya zihinsel yeterlilikleri kısıtlı, veya eksik tecrübe ve bilgiye sahip kişilerce kullanılabilir.
- Çocuklar ürünle oynamamalıdır.
- Gözetim altında olmadığı sürece temizlik ve kullanıcı bakımı çocuklar tarafından yapılmamalıdır.
- Hasarlı bir şebeke kablosu, tehlikeleri önlemek için sadece üretici, üretici tarafından görevlendirilmiş bir atölye veya benzer niteliğe sahip bir kişi tarafından değiştirilebilir.
- **Dikkat!** Piller amacına uygun şekilde değiştirilmediğinde patlama tehlikesi söz konusudur. Pilleri sadece aynı veya benzer tipteki pillerle değiştirin. Tüm pil setini birlikte değiştirin. Eski ve yeni pilleri veya farklı şarj durumuna sahip pilleri asla birlikte kullanmayın.
- Her defasında pillerin hepsini değiştirin.
- Pilleri doğru yerleştirmeye dikkat edin. Pil ve gövde üzerindeki kutuplaşmaya (+) artı / (-) eksi dikkat edin. Doğru yerleştirilmemiş piller akmaya veya ekstrem durumlarda bir yangına veya patlamaya neden olabilir.

Güvenlik Talimatları

- Kullanılmış pilleri değiştirin. Uzun süre kullanılmayacağını bildiğiniz zaman pilleri çıkarın. Aksi durumda piller akabilir ve hasara neden olabilir.
- Şarj edilemeyen pillerin şarj edilmesine çalışılmamalıdır.
- Bağlantılara kısa devre yaptırılmamalıdır.
- Ürünü atmadan önce pillerini çıkarın.

Güvenlik Talimatları

1. İlk kullanımdan önce bu kullanım kılavuzunu tamamen okuyun ve ürünle beraber teslim edin. Ürün üzerindeki ve bu kılavuzdaki uyarılara dikkat edin. Ekibmanın kullanımı ve bakımıyla olduğu kadar sizin güvenliğiniz hakkında da önemli bilgiler içermektedir.
2. Ürünü sadece amaçlanan doğrultuda ve tavsiye edilen aksesuar ve parçalarla kullanın. Uygunsuz kullanım ve yanlış işletim tehlikelere yol açabilir.
3. Ürün çalışır durumdayken asla denetimsiz bırakmayın.
4. Ürünün üzerine ağır cisimler koymayın.
5. Temizleme veya işletim sırasında ürünün hiçbir elektrikli parçasını su içerisine sokmayın. Ürünü asla akan suyun altına tutmayın.
6. Hiç bir koşul altında (örn. Elektrik kablosu hasarı, ürün düşürülmüş ise, vs) ürünü kendiniz onarmaya kalkışmayın. Hizmet ve onarımlar için, lütfen yetkili bir servis elemanına danışın.
7. Evinizdeki ana elektrik ürünün üzerindeki değer etiketindeki bilgiyle uyuşmalıdır.
8. Sadece fişin elektrik prizinden çekilmesi ürünü tamamiyle elektrik şebekesinden ayırabilir. Lütfen güç fişinin işletim için uygun koşullarda olduğundan emin olun.
9. Elektrik kablosunu, dolanmalardan veya sivri köşelere temas etmekten doğabilecek hasarlardan koruyun.
10. Bu cihazı, güç kablosu ve güç fişi dahil olmak üzere fırın, elektrik ocağı gibi ısı kaynaklarından ve diğer ısı üreten cihaz/cisimlerden uzak tutun.
11. Elektrik prizinden fişi çekerken sadece fişin kendisini tutun. Kablosundan çekmeyin.
12. Ürün kullanımında değilken, arıza durumlarında, aksesuarları takmadan veya çıkarmadan önce ve her temizlemeden önce ürünün fişini çekin.
13. Bu ürünü kuru kapalı alanlarda kullanın, asla açık alanda kullanmayın.
14. Ürünü düz, sağlam ve kaymaz bir yüzeye yerleştirin.
15. Ürünü asla aşağıdakilere maruz bırakmayın veya yanında kullanmayın:
 - direk gün ışığı ve toz;
 - ateş (şömine, ızgaralar, mumlar), su (su sıçramaları, vazolar, küçük havuzlar, küvetler) veya yüksek nem.
16. Bu ürün ticari kullanım için uygun değildir. Sadece ev içi kullanım için tasarlanmıştır.
17. Koruyucuyu çıkarmayın veya çalışma sırasında arasına herhangi bir nesne sokmayın.
18. Temizlemeden önce, her zaman ürünün tamamen durmasına izin verin ve elektrik bağlantısını kesin.
19. Aşırı ısınmayı önlemek için, ürünü örtmeyin.
20. Küçük çocuklar, çocuklar ve yaşlılar uzun süre soğuk hava akımlarına maruz kalmamalıdır.
21. Ürünü bitkiler, perdeler vb. Serbest nesnelere uzak tutun.
22. Ürün sadece tamamen monte edildikten sonra elektrik şebekesine bağlanabilir.
23. **Temizlik ve bakım** bölümünü dikkate alın.
24. Pilleri asla aşırı ısıya (örn. açık güneş, ateş) maruz bırakmayın ve asla ateşe atmayın. Piller patlayabilir.
25. Pilleri küçük çocukların erişemeyeceği bir yerde saklayın. Pillerin yutulması durumunda lütfen derhal doktora başvurun.
26. Eğer piller akarsa, bunları bir bez ile pil yuvasından çıkarın ve talimatlar doğrultusunda atık olarak değerlendirin. Pil asidinin cildinize ve gözlerinize temas etmesinden kaçının. Şayet pil asidi gözünüze temas ederse, gözlerinizi bol su ile yıkayın ve derhal bir doktora danışın. Pil asidinin cilde temas etmesi durumunda, ilgili yeri bol su ve sabun ile yıkayın.

Tebrikler!

Bir KOENIC ürünü aldığınız için teşekkür ediyoruz. Lütfen bu kılavuzu dikkatlice okuyun ve gelecekte başvurmak için saklayın.

Kullanım amacı

Ürün, yalnızca oda hava sirkülasyonu için tasarlanmıştır. Sadece bu talimatlara göre kullanın. Başka herhangi bir kullanım ürün hasarlarına veya yaralanmalara yol açabilir. Imtron GmbH ürünün dikkatsiz veya yanlış kullanımı ya da ürünün üretici tarafından belirtilen amaca uymayan kullanımı nedeniyle ürüne hasar, maddi hasar veya kişisel yaralanma için herhangi bir sorumluluk kabul etmez.

İlk kullanımdan önce

Ürünü ve aksesuarı dikkatlice orijinal ambalajdan çıkarın. Daha sonra kullanmak üzere orijinal ambalajın saklanması önerilir. Orijinal ambalajı tasfiye etmek istiyorsanız bunu geçerli yasal düzenlemelere göre yapın. Doğru tasfiyeyle ilgili sorularınız varsa belediyenize danışın. Ambalaj içeriğinin tam olup olmadığını ve hasar bakımından kontrol edin. Ambalaj içeriği eksik ise veya hasar tespit ederseniz derhal satış yerinize başvurun. Paketi açtıktan sonra, lütfen **Temizlik ve bakım** bölümüne bakın.



Bu aygıtı çeşitlerine ayrılmamış belediye çöpüne atmayın. Aygıtı atık elektrikli ve elektronik ekipmanların geri dönüşümü için belirlenen toplama merkezine bırakın. Bu şekilde kaynakların ve çevrenin korunmasına katkıda bulunacaksınız. Daha fazla bilgi için perakende satış mağazasına veya yerel idareye başvurun.



Lütfen pilleri çevreye duyarlı şekilde bertaraf edin. Pilleri evsel atıklarla birlikte atmayın. Lütfen bölgenizde bulunan geri dönüşüm ve toplama sistemlerini kullanın veya ürünü satın aldığınız satıcıya danışın.

İçindekiler

1 x Kule tipi vantilatör
1 x Uzaktan Kumanda
1 x Kullanım kılavuzu

Parça listesi

A Zamanlayıcı/Sıcaklık göstergesi
B Hız göstergesi
C Stil göstergesi
D Salınım göstergesi
E Ekran
F Hava çıkışı
G Hava girişi
H Vantilatör gövdesi
I Elektrik kablosu
J Ayak

Kumanda Paneli

K MOD düğmesi
L ZAMANLAYICI düğmesi
M GÜÇ düğmesi (AÇMA/KAPATMA)
N SALINIM düğmesi
O HIZ düğmesi

Uzaktan kumanda

P GÜÇ düğmesi (AÇMA/KAPATMA)
Q SALINIM düğmesi
R MOD düğmesi
S ZAMANLAYICI düğmesi
T HIZ düğmesi
U Vidalar
V Uzaktan kumanda için saklama bölmesi (resimde gösterilmemiştir)

Pil Değişirme

- 1 Pil yuvasını açın. 1 adet CR2025 tip pili (ürüne dahil değildir) pilin üzerinde ve pil yuvasının içinde gösterildiği gösterildiği gibi + ve - kutuplara dikkat ederek takın.

Montaj ve kurulum

- 2 Alt uçta bulunan vidaları çıkarın. Vida deliklerine denk gelecek şekil ayağın arka parçasını takın. Vidaları takarak sıkın.
- 3 Ayağın arka parçasındaki vida deliklerine denk gelecek şekilde ayağın ön parçasını takın. Vidaları takarak sıkın.
- 4 Elektrik kablosunun ilgili çıkışlara takıldığından emin olun.
- 5 Dengeli düz bir yüzeye koyun.



Dikkat

- Tamamen birleştirilmemiş haldeyken ürünü asla şebeke gerilimine bağlamayın.
- Ürün çalışırken, genel bakım, temizleme ve kullanıcı bakımı sırasında sökülmemelidir.
- Ürün asla sehpasız veya yatay pozisyondayken çalıştırılmamalıdır.

İşletimi

Not: Fonksiyon ayarları ve açma/kapatma düğmesi, vantilatörün üzerindeki kumanda panelinden ve aynı zamanda uzaktan kumandadan kullanılabilir.

- 6 Elektrik fişini bir prize takın. Oda sıcaklığı ekranda görüntülenir.
- 7 **GÜÇ** düğmesini kullanarak vantilatörü açın.

- 8 **HIZ** düğmesini kullanarak fan gücünü seçin.

Sembol	Fan gücü
	düşük
	orta
	yüksek

- 9 **MOD** düğmesini kullanarak istediğiniz çalışma modunu seçin.

Mod	Fonksiyon
STYLE 	Standart fan fonksiyonu
	Doğal rüzgara benzeyen ayarlanabilir fan gücü.
	Uyku modu, gösterge son kullanımın ardından yaklaşık olarak 30 saniye sonra otomatik olarak kapanır.

- 10 Dönme fonksiyonunu açıp kapatmak için **SALINIM** düğmesine basın.

Zamanlayıcı modu

ZAMANLAYICI fonksiyonu, vantilatörü ayarlanan bir zamanda kapatır. Süreler 1 ila 12 saat aralığında seçilebilir.

- 11 Kapanma zamanını ayarlamak için **ZAMANLAYICI** düğmesine basın.

Not: Zamanlayıcı etkinleştirilmemişse oda sıcaklığı °C cinsinden **ZAMANLAYICI/SICAKLIK** göstergesinde görüntülenir.

Temizlik ve bakım**Uyarı**

- Temizlemeden önce, her zaman ürünün tamamen durmasına izin verin ve elektrik bağlantısını kesin.
- Temizlik için solvent veya aşındırıcı maddeler, metal gereçler veya sert fırçalar kullanmayın
- Fanı su veya başka bir sıvı içine daldırmayın. Fan motoru gövdesi üstüne veya içine su damlamasına izin vermeyin.

Teknik veriler

Nominal gerilim	: 220 - 240 V~
Nominal güç girişi	: 45 W
Frekans Koruma	: 50/60 Hz
Sınıfı	: II
Yükseklik	: 117 cm
Ağırlık	: yaklaşık 3,7 kg
Uzaktan kumanda	: 1 x CR2025

- 12** Temizlemek için yumuşak bir parça bez kullanın. Kir veya kirlilik çıkarmakta zorlanırsanız, hafif deterjan kullanabilirsiniz.

Açıklama	Sembol	Değer	Birim
Maksimum fan havası hızı	F	39,63	m ³ /min
Fan güç girişi	P	46,5	W
Servis değeri	SV	0,85	(m ³ /min)/W
Beklemede güç tüketimi	P _{sr}	0,578	W
Fan ses gücü seviyesi	L _{WA}	57,4	dB(A)
Maksimum hava hızı	c	3,43	m/s
Sezonluk elektrik tüketimi	Q	15,527	kWh/a
Servis değeri için ölçüm standardı	GB/T 13380-2007		
Daha fazla bilgi elde etmek için iletişim bilgileri	Imtron GmbH Wankelstraße 5 85046 Ingolstadt Germany		