

COPYRIGHT © Hangzhou EZVIZ Software Co., Ltd.. ALL RIGHTS RESERVED.

Any and all information, including, among others, wordings, pictures, graphs are the properties of Hangzhou EZVIZ Software Co., Ltd. (hereinafter referred to as “EZVIZ”). This user manual (hereinafter referred to as “the Manual”) cannot be reproduced, changed, translated, or distributed, partially or wholly, by any means, without the prior written permission of EZVIZ. Unless otherwise stipulated, EZVIZ does not make any warranties, guarantees or representations, express or implied, regarding to the Manual.



### **About this Manual**

The Manual includes instructions for using and managing the product. Pictures, charts, images and all other information hereinafter are for description and explanation only. The information contained in the Manual is subject to change, without notice, due to firmware updates or other reasons. Please find the latest version in the EZVIZ™ website (<http://www.ezviz.com>).

### **Revision Record**

New release – January, 2022

### **Trademarks Acknowledgement**

 EZVIZ™,  and other EZVIZ's trademarks and logos are the properties of EZVIZ in various jurisdictions. Other trademarks and logos mentioned below are the properties of their respective owners.

### **Legal Disclaimer**

TO THE MAXIMUM EXTENT PERMITTED BY APPLICABLE LAW, THE PRODUCT DESCRIBED, WITH ITS HARDWARE, SOFTWARE AND FIRMWARE, IS PROVIDED “AS IS”, WITH ALL FAULTS AND ERRORS, AND EZVIZ MAKES NO WARRANTIES, EXPRESS OR IMPLIED, INCLUDING WITHOUT LIMITATION, MERCHANTABILITY, SATISFACTORY QUALITY, FITNESS FOR A PARTICULAR PURPOSE, AND NON-INFRINGEMENT OF THIRD PARTY. IN NO EVENT WILL EZVIZ, ITS DIRECTORS, OFFICERS, EMPLOYEES, OR AGENTS BE LIABLE TO YOU FOR ANY SPECIAL, CONSEQUENTIAL, INCIDENTAL, OR INDIRECT DAMAGES, INCLUDING, AMONG OTHERS, DAMAGES FOR LOSS OF BUSINESS PROFITS, BUSINESS INTERRUPTION, OR LOSS OF DATA OR DOCUMENTATION, IN CONNECTION WITH THE USE OF THIS PRODUCT, EVEN IF EZVIZ HAS BEEN ADVISED OF THE POSSIBILITY OF SUCH DAMAGES.

TO THE MAXIMUM EXTENT PERMITTED BY APPLICABLE LAW, IN NO EVENT SHALL EZVIZ'S TOTAL LIABILITY FOR ALL DAMAGES EXCEED THE ORIGINAL PURCHASE

#### PRICE OF THE PRODUCT.

EZVIZ DOES NOT UNDERTAKE ANY LIABILITY FOR PERSONAL INJURY OR PROPERTY DAMAGE AS THE RESULT OF PRODUCT INTERRUPTION OR SERVICE TERMINATION CAUSED BY: A) IMPROPER INSTALLATION OR USAGE OTHER THAN AS REQUESTED; B) THE PROTECTION OF NATIONAL OR PUBLIC INTERESTS; C) FORCE MAJEURE; D) YOURSELF OR THE THIRD PARTY, INCLUDING WITHOUT LIMITATION, USING ANY THIRD PARTY'S PRODUCTS, SOFTWARE, APPLICATIONS, AND AMONG OTHERS. REGARDING TO THE PRODUCT WITH INTERNET ACCESS, THE USE OF PRODUCT SHALL BE WHOLLY AT YOUR OWN RISKS. EZVIZ SHALL NOT TAKE ANY RESPONSIBILITIES FOR ABNORMAL OPERATION, PRIVACY LEAKAGE OR OTHER DAMAGES RESULTING FROM CYBER ATTACK, HACKER ATTACK, VIRUS INSPECTION, OR OTHER INTERNET SECURITY RISKS; HOWEVER, EZVIZ WILL PROVIDE TIMELY TECHNICAL SUPPORT IF REQUIRED. SURVEILLANCE LAWS AND DATA PROTECTION LAWS VARY BY JURISDICTION. PLEASE CHECK ALL RELEVANT LAWS IN YOUR JURISDICTION BEFORE USING THIS PRODUCT IN ORDER TO ENSURE THAT YOUR USE CONFORMS TO THE APPLICABLE LAW. EZVIZ SHALL NOT BE LIABLE IN THE EVENT THAT THIS PRODUCT IS USED WITH ILLEGITIMATE PURPOSES.

IN THE EVENT OF ANY CONFLICTS BETWEEN THE ABOVE AND THE APPLICABLE LAW, THE LATTER PREVAILS.

# Contenido del paquete



Cámara



Base



Juego de tornillos



Plantilla de perforación



Cable de alimentación



Adaptador de corriente

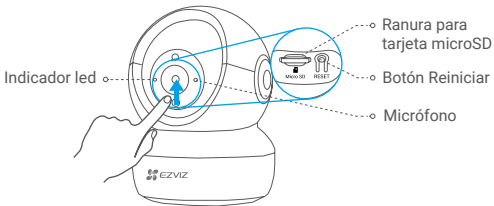


Información normativa



Guía de inicio rápido

# Información básica



## Nombre

Indicador led

## Descripción

- Rojo fijo: la cámara se está iniciando.
- Rojo parpadeando lentamente: fallo en la conexión wifi.
- Rojo parpadeando rápidamente: Problemas con el dispositivo (p.ej. error de la tarjeta microSD).
- Azul parpadeando rápidamente: la cámara está preparada para conectarse a la red wifi.
- Azul parpadeando lentamente: la cámara está funcionando correctamente.

Tarjeta microSD  
(vendida por separado)

Inicialice la tarjeta en la aplicación EZVIZ antes de usarla.

Botón Reiniciar

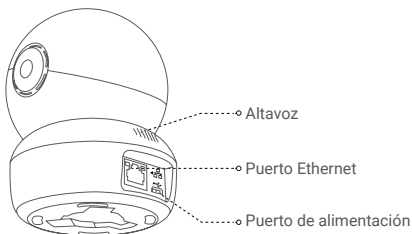
Manténgalo pulsado durante 5 segundos para reiniciar y restaurar todos los parámetros a los valores predeterminados.

Micrófono

Entrada de audio.

Altavoz

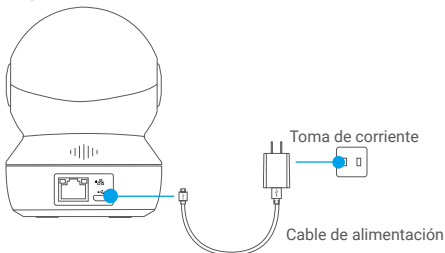
Salida de audio.



## Instalación

### 1 Encendido

Conecte el cable de alimentación a la cámara y, después, enchufe el adaptador de corriente a una toma de corriente como se muestra en la siguiente figura.



**i** El led parpadeando rápidamente en azul indica que la cámara está encendida y preparada para la configuración de la red wifi.

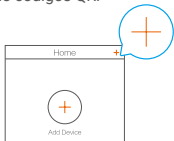
## 2 Configuración de la cámara

### 1. Cree una cuenta de usuario

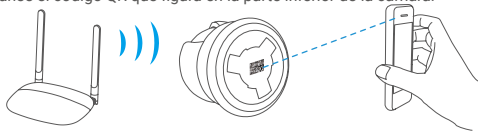
- Conecte el teléfono móvil a una red wifi usando su red de 2,4 GHz.
- Busque "EZVIZ" en App Store o Google Play (TM).
- Descargue e instale la aplicación EZVIZ.
- Ejecute la aplicación.
- Cree y registre una cuenta de usuario EZVIZ siguiendo las instrucciones del asistente de inicio.

### 2. Añada una cámara a EZVIZ

- Inicie sesión en su cuenta con la aplicación EZVIZ.
- En la pantalla de inicio, pulse «+» en la esquina superior derecha para acceder a la interfaz de escaneo de códigos QR.



- Escanee el código QR que figura en la parte inferior de la cámara.



- Siga las indicaciones del asistente de la aplicación EZVIZ para finalizar la configuración de la conexión wifi.

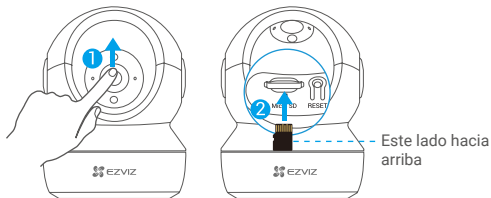
**i** Mantenga pulsado el botón Reiniciar durante 5 s en cualquiera de los casos siguientes:

- La cámara no puede conectarse a su red wifi.
- Desea seleccionar otra red wifi.

# Instalación (opcional)

## 1 Inserción de la tarjeta microSD (opcional)

1. Gire la esfera hacia arriba hasta ver la ranura para la tarjeta.
2. Inserte la tarjeta microSD (vendida por separado) en la ranura para tarjetas como se muestra en la figura siguiente.



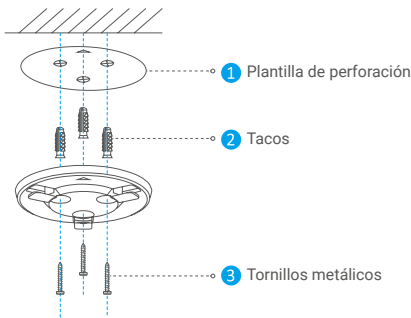
- i** Una vez insertada la tarjeta microSD, inicialícela en la aplicación EZVIZ antes de usarla.
3. En la aplicación EZVIZ, pulse **«Storage Status» (estado del almacenamiento)** que se encuentra en la interfaz configuración del dispositivo para comprobar el estado de la tarjeta SD.
  4. Si el estado de la tarjeta de memoria aparece como **«Uninitialized» (no inicializada)**, pulse para inicializarla.
- i** Entonces, el estado cambiará a **Normal** y se podrán almacenar vídeos y/o imágenes.

## 2 Instalación de la base

Es posible colocar la cámara horizontalmente o instalarla en el techo. Aquí, nos referimos a la instalación en el techo como ejemplo.

- i** • Asegúrese de que el techo sea lo suficientemente resistente para soportar un peso tres veces mayor que el de la cámara.
- Evite colocar la cámara en un área en la que la lente reciba directamente demasiada luz.

- Coloque la plantilla de perforación sobre la superficie escogida para el montaje de la cámara.
- (Solo para el montaje en paredes/techos de cemento). Taladre los orificios para los tornillos según la plantilla e inserte los tres tacos.
- Utilice tres tornillos de metal para fijar la base de la cámara conforme a la plantilla.

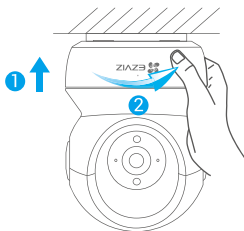


- i** Una vez instalada la base, despegue la plantilla de perforación si fuera necesario.



### 3 Instalación de la cámara

Monte la cámara en la base y gírela en sentido horario hasta que quede asegurada.



- i** Una vez instalada la cámara, acceda a la aplicación EZVIZ para voltear la imagen de la cámara.
- i** Para obtener información detallada, visite [www.ezviz.com/eu](http://www.ezviz.com/eu).

# INFORMACIÓN PARA HOGARES PARTICULARES

1. Recolección de los equipos de desecho por separado: Cuando los equipos eléctricos y electrónicos dejan de servir pasan a ser equipos de desecho. Los propietarios de los equipos de desecho deben desecharlos por separado de los residuos municipales sin clasificar. Particularmente, los equipos de desecho no se pueden tirar junto con la basura doméstica y se deben dirigir a un sistema de devolución y recogida especial.

2. Baterías y baterías recargables, así como lámparas: Como norma general, los propietarios de los equipos de desecho deben retirar las baterías usadas y las baterías recargables que no formen parte del equipo de desecho, y que se puedan retirar sin dañarse, antes de llevarlas a un punto de recogida. Esto no es aplicable si el equipo de desecho se puede reutilizar con la participación del sistema público de gestión de residuos.

3. Alternativas para devolver los equipos de desecho: Los propietarios de los equipos de desecho en hogares particulares pueden llevarlos gratuitamente a los puntos de recogida facilitados por el sistema público de gestión de residuos, o a los puntos de recogida facilitados por los fabricantes o distribuidores de acuerdo con la directiva sobre residuos de aparatos eléctricos y electrónicos. Las tiendas con un área de ventas de al menos 400 m<sup>2</sup> para los equipos eléctricos y electrónicos, así como los supermercados con un área de ventas total de al menos 800 m<sup>2</sup> que vendan equipos eléctricos y electrónicos varias veces al año, o de forma permanente, y los pongan en el mercado, están obligados a recogerlos. Esto también es aplicable en caso de que la distribución se sirva de medios de comunicación a distancia, si las áreas de almacenamiento y expedición de los equipos eléctricos y electrónicos son de al menos 400 m<sup>2</sup> o las áreas de almacenamiento y expedición totales son de al menos 800 m<sup>2</sup>. En principio, el distribuidor debe garantizar la recogida facilitando instalaciones de devolución adecuadas a una distancia razonable del correspondiente usuario final. Se le puede devolver el equipo de desecho gratuitamente a un distribuidor, ya que este está obligado a recogerlo si, entre otros factores, le hace entrega al usuario final de un nuevo dispositivo similar que cumpla básicamente con las mismas funciones.

4. Aviso de privacidad: Los equipos de desecho suelen contener datos personales confidenciales. Esto es aplicable particularmente a los dispositivos con tecnología de la información y las telecomunicaciones, como los ordenadores y los teléfonos inteligentes. Por su propio interés, tenga en cuenta que el usuario final es responsable de la eliminación de los datos del equipo de desecho que se vaya a eliminar.

5. Significado del símbolo del contenedor tachado: El símbolo del contenedor tachado que suele aparecer en los equipos eléctricos y electrónicos indica que el dispositivo correspondiente se debe desechar por separado de los residuos municipales sin clasificar al final de su vida útil.