

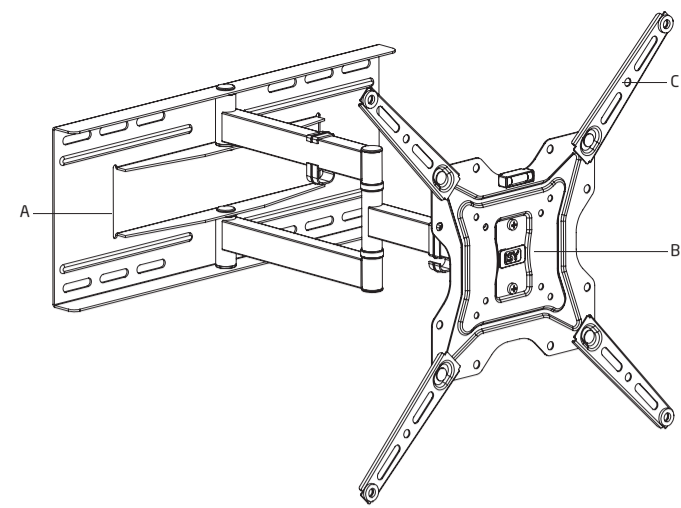
# TV Wall Bracket

## ITV-3200-1

### TV-Wandhalterung



- EN** User Manual
- DE** Bedienungsanleitung
- ES** Manual del usuario
- FR** Mode d'emploi
- HU** Felhasználói kézikönyv
- IT** Manuale d'uso
- NL** Gebruiksaanleiding
- PL** Instrukcja obsługi



**Tools required (not included)**

Spanner	For drywall: Stud finder	For brick/concrete wall: Hammer
Phillips screwdriver	Wood drill	Masonry drill
Pencil		

**TV set**

- Read the operating instructions for your TV set before installation. They usually provide information on the type and dimensions of suitable installation materials.
- Obtain suitable installation material for installing the TV set from a specialist retailer if it is not included in the supplied installation kit.
- If in doubt, contact a trained specialist to install this product and do not attempt to do it yourself!

**3. Installation**

Proceed step by step according to the illustrated assembly instructions (1 - 8).

**Important!**

- Do not use tape if the product is damaged.
- If installed on furniture, the stability may be impaired.
- Use suitable tools and safety equipment if necessary. 2 persons are required for installation.
- Use of force or excessive force during installation may damage your TV set or the product.
- After installing the product, check the stability and reliability, also of the installed TV set.

**Fig. 1** Use the supplied bubble level to align the wall bracket properly. Clip the bubble level to the TV wall bracket. If you are installing the TV bracket on a brick or concrete wall, screw the bracket to the wall at the desired height.

**Fig. 2** First mark the drill holes and then drill 4 holes about 55 mm deep using a 10 mm drill bit.

**Fig. 3** Insert the expansion anchors.

**Fig. 4** Secure the wall bracket with the appropriate washers and screws.

If you are installing the TV wall bracket on drywall, screw the wall bracket into the studs of the drywall at the desired height. First use a stud finder to locate the studs. Then mark the drill holes and drill 4 pilot holes about 55mm deep using a 4mm drill bit. Do not use expansion anchors in this case. Secure the wall bracket with the appropriate washers and screws.

**Fig. 5** Attach the cable clips to the TV wall mount.

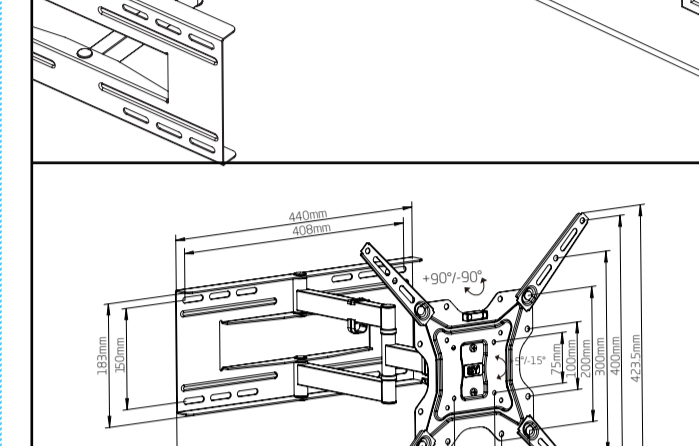
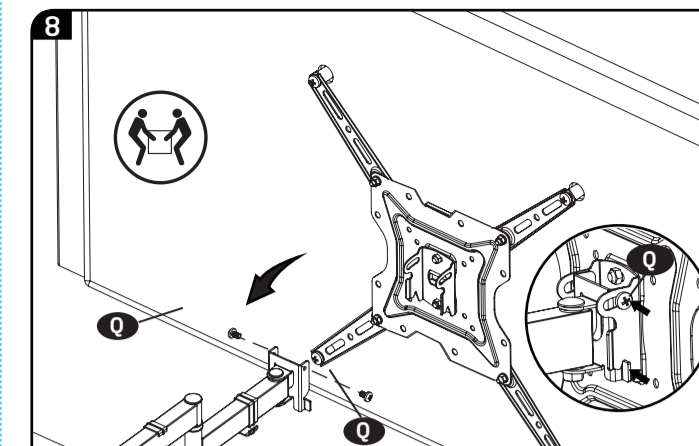
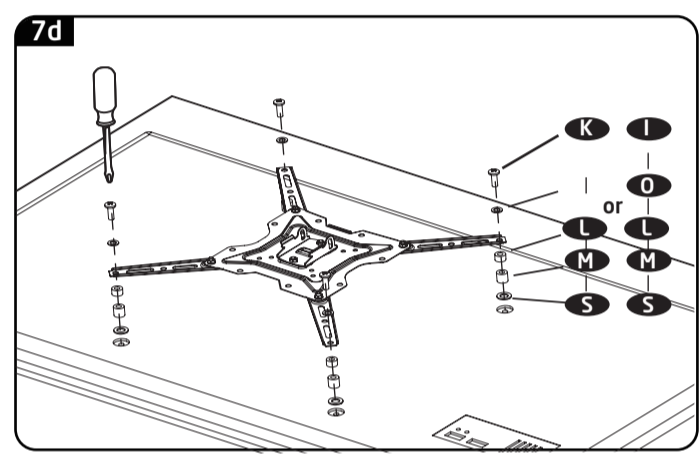
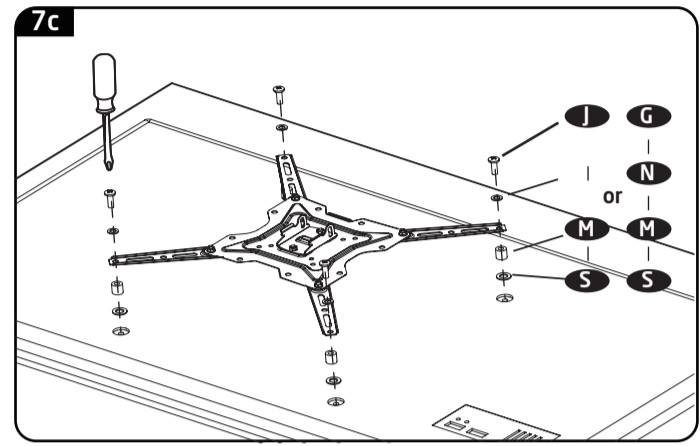
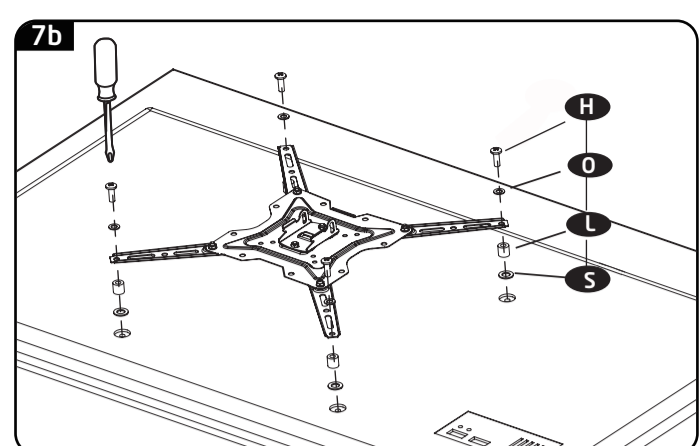
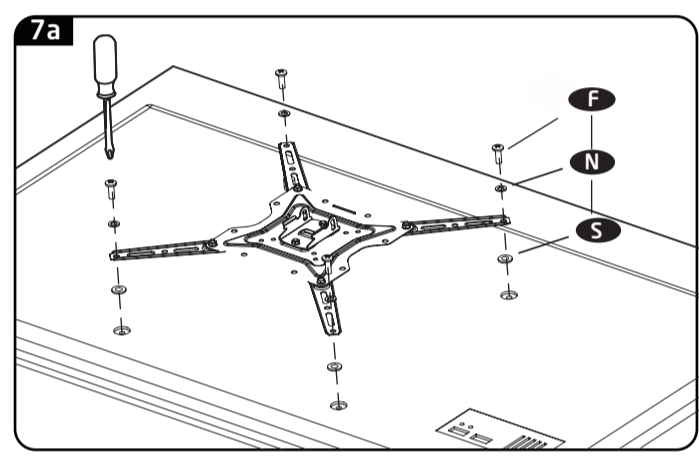
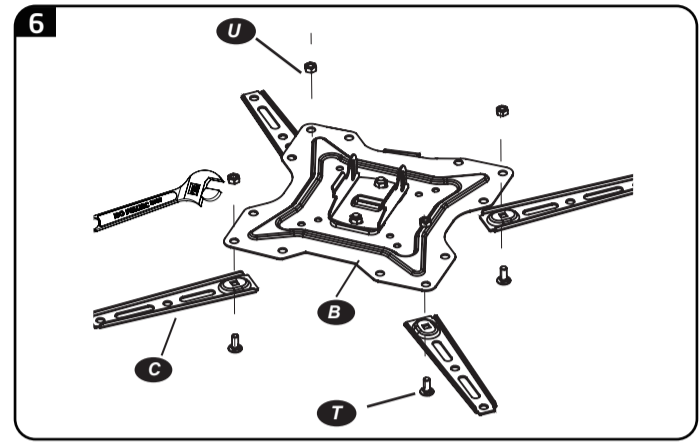
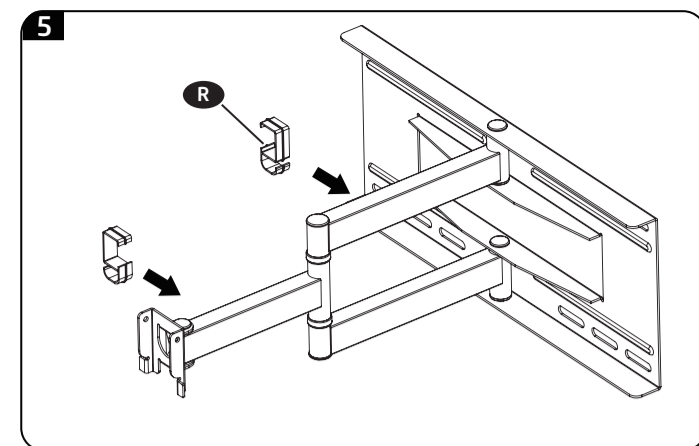
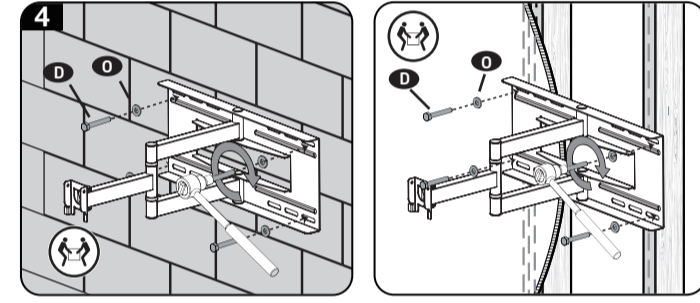
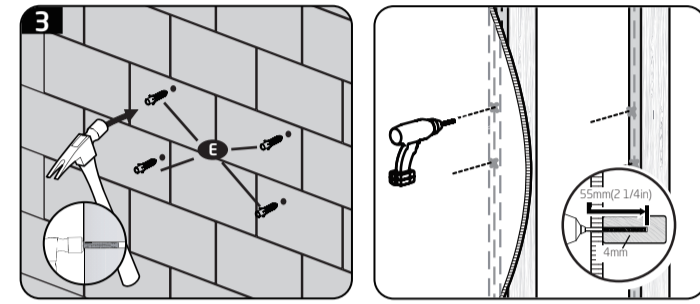
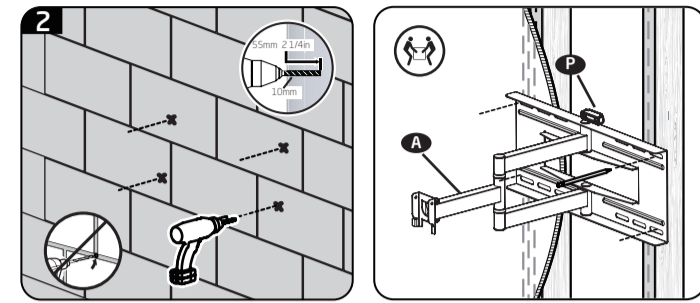
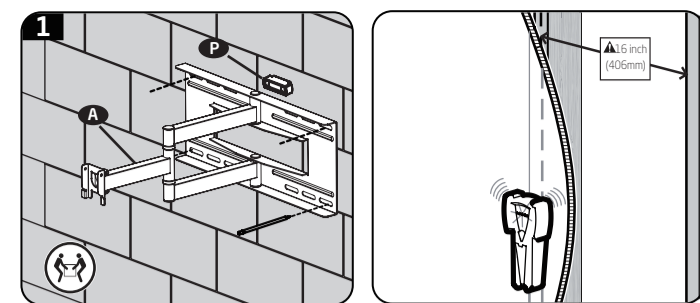
**Fig. 6** If necessary, fit the 4 extension rails to the installation plate if your TV has corresponding VESA mounts.

**Fig. 7** Secure the installation plate with 4 screws to the back of your TV set. Make sure the screws are the correct length (not too long and not too short) to hold the TV securely and not damaging it. Use the appropriate washers, spacers and screws.

**Fig. 8** Two people may be required to install your TV set on the wall bracket. Secure the TV set with 2 screws to the wall bracket. Set the desired tilt angle of the TV set between +5° and -15°. Slightly loosen the two fixing screws between the wall bracket and the installation plate, adjust the tilt angle and retighten the screws. Use the cable clip to neatly route the cables to the TV set. This illustration also shows the dimensions of the wall bracket.

**5. Technical data**

Max. load capacity	: 30kg
Screen diagonal	: 19 - 65 inches (48 - 165cm)
VESA standard	: 75 x 75, 100 x 100, 100x200,200 x 100, 200 x 200, 200x300,200x400, 300 x 200, 300 x 300, 300x400,400 x 200, 400 x 300 and 400 x 400
Tilt function	: +5° to -15°
Swivel function	: ±39° to 90°**
Rotation	: ±6°
Wall clearance	: 430mm
Weight (ca)	: 2,9kg
*	: depending on TV size



**Imtron GmbH**  
Media-Saturn-Strasse 1  
85053 Ingolstadt  
Germany  
contact@imtron.eu  
www.imtron.eu  
www.isy-online.eu

**IM\_ITV-3200-1\_250908\_V10.0**

**FSC**  
www.fsc.org  
MIX  
Paper | Supporting responsible forestry  
FSC® C145591

### Safety instructions **EN**

Do not change or modify the product, product parts or accessories. Please read this user manual carefully before using the product for the first time. It contains important safety information as well as instructions on how to use and care for the product. Keep the user manual for future use and enclose it with the appliance if you pass it on to third parties.

- Danger**
- Risk of serious injury and danger to life from a falling TV set and/or the wall bracket.
  - Improper installation of the product and/or installation with unsuitable or insufficiently dimensioned installation material and/or by a person without the expertise to install the product and/or failure to observe the safety instructions in this manual may result in the TV set and/or the wall bracket falling down without warning.
  - Only install the product yourself if you have sufficient expertise to install it, select suitable installation materials and ensure that the product is installed permanently and securely.
  - Keep children away from the product during assembly and operation! The product is not a toy!
  - Always ensure that no persons or children are under the product or in the immediate vicinity of the product during installation and operation. If necessary, cordon off the danger zone with suitable materials.
  - Wear safety shoes and a hard hat when installing the product, attaching the TV set and checking that it is securely installed.
  - Do not install the product in places where people may be present.
- Caution**
- Make sure that there are no electrical cables, water pipes, gas pipes or other lines in the wall at the installation position.
  - Make sure that the desired wall can support the total weight. The total weight is the sum of the weights of the wall bracket and the TV set.
  - The maximum load capacity of the product of 30kg must not be exceeded, otherwise it may lead to product failure or personal injury.
  - The product is only suitable for indoor use. Outdoor use may result in product failure or personal injury.
  - Take care not to load the product asymmetrically.

**Disclaimer**

This product contains safety accessories that must be used in conjunction with the product to prevent the product from falling. All of the fastening screws provided have to be used. Please refer to the enclosed information for proper installation of these safety accessories. In no event shall the seller be liable for any direct, indirect, punitive, incidental, special or consequential damages to property or life arising out of or related to the use or misuse of this product.

- 1. Components**
- A Wall bracket  
B Installation plate  
C Extension rails for the installation plate

**2. Intended use**

The TV wall bracket is used to install flat screens for private, non-commercial domestic use. The TV wall bracket is intended for indoor use only. Most flat screen TVs with flat and curved screens between 19 and 65 inches (48 - 165cm) with VESA standard 75 x 75, 100 x 100, 100x200, 200 x 100, 200 x 200, 200x300,200x400,300 x 200, 300 x 300, 300x400,400 x 200, 400 x 300 and 400 x 400 can be installed on this TV wall bracket. The TV can be tilted by +5° to -15° and swivelled to the left and right by 180°. The arm of the wall bracket extends 430mm from the wall, with an adjustable level up to ±6° for maximum viewing flexibility. Installation material is included in the scope of delivery. Imtron GmbH accepts no liability for damage to the product, damage to property or personal injury due to careless, improper or incorrect use of the product or use for a purpose not specified by the manufacturer.

- Important notes before installation**
- With the variety of TV sets and wall constructions available on the market, the installation material supplied cannot cover all possibilities.
  - Please note that the expansion anchors supplied are only approved for concrete and solid brick walls. All fixing screws supplied must be used.
  - Obtain suitable installation material from specialised dealers for other types of material and construction of the wall intended for installation.
  - If the TV wall bracket and TV set are not installed properly or used improperly, the wall bracket may fall down with the TV set and cause damage to property and possibly personal injury.
  - Check the strength of the wall before installation.
  - The load-bearing capacity of this TV wall bracket depends crucially on the quality and strength of the wall on which it is installed.

### Sicherheitshinweise **DE**

Verändern oder modifizieren Sie das Produkt, Produktteile und Zubehör nicht. Bitte lesen Sie die Gebrauchsanleitung vor der ersten Inbetriebnahme aufmerksam durch. Sie enthält wichtige Informationen zur Sicherheit sowie Anleitungen zur Verwendung und Pflege des Geräts. Bewahren Sie die Anleitung für den späteren Gebrauch auf und legen Sie diese dem Gerät bei, wenn Sie es an Dritte weitergeben.

- Gefahr**
- Lesen Sie vor der Montage auch die Bedienungsanleitung Ihres Fernsehers. Diese gibt in der Regel Informationen über die Art und die Maße der geeigneten Befestigungsmaterialien.
  - Beschaffen Sie sich geeignetes Befestigungsmaterial zur Montage des Fernsehers im Fachhandel, sofern es nicht Bestandteil des mitgelieferten Montage-Sets ist.
  - Im Zweifel wenden Sie sich zwecks Montage dieses Produkts an dazu ausgebildete Fachkräfte und versuchen Sie es nicht selbst!
- Benötigte Werkzeuge (gehören nicht zum Lieferumfang)**
- |                             |                                      |                                  |
|-----------------------------|--------------------------------------|----------------------------------|
| Schraubenschlüssel          | Bei Trockenbauwand<br>Balkenschucher | Bei Ziegel-/Betonwand:<br>Hammer |
| Kreuzschlitzschraubendreher | Holzbohrer                           | Steinbohrer                      |
| Blieslöffel                 |                                      |                                  |
| Bohrmaschine                |                                      |                                  |
- Fernseher**
- Lesen Sie vor der Montage auch die Bedienungsanleitung Ihres Fernsehers. Diese gibt in der Regel Informationen über die Art und die Maße der geeigneten Befestigungsmaterialien.
  - Beschaffen Sie sich geeignetes Befestigungsmaterial zur Montage des Fernsehers im Fachhandel, sofern es nicht Bestandteil des mitgelieferten Montage-Sets ist.
  - Im Zweifel wenden Sie sich zwecks Montage dieses Produkts an dazu ausgebildete Fachkräfte und versuchen Sie es nicht selbst!

**Vorsicht**

- Vergewissern Sie sich, dass sich keine Elektrokabel, Wasser-, Gasrohre oder andere Leitungen an der Montageposition in der Wand befinden.
- Vergewissern Sie sich, dass die gewünschte Wand das Gesamtgewicht tragen kann. Das Gesamtgewicht ist die Summe aus dem Gewicht von Wandhalterung und Fernseher.
- Die maximale Nutzlast des Produkts von 30 kg darf nicht überschritten werden, da es sonst zum Versagen des Produkts oder Verletzungen führen kann.
- Das Produkt ist nur für den Innenbereich geeignet. Die Verwendung im Freien kann zum Versagen des Produkts oder Verletzungen führen.
- Achten Sie darauf das Produkt nicht asymmetrisch zu belasten.

**Haftungsschluss**

Dieses Produkt enthält Sicherheitszubehör, das in Verbindung mit dem Produkt verwendet werden muss, um zu verhindern, dass das Produkt herunterfällt. Es müssen alle der mitgelieferten Befestigungsschrauben angebracht werden. Bitte beachten Sie die betreffenden Informationen zur ordnungsgemäßen Installation dieses Sicherheitszubehörs. Der Verkäufer haftet in keinem Fall für direkte, indirekte, strafbare, zufällige, besondere oder Folgeschäden an Eigentum oder Leben, die sich aus der Verwendung oder dem Missbrauch dieses Produkts ergeben oder damit zusammenhängen.

- 1. Bauteile**
- A Wandhalterung  
B Montageplatte  
C Verlängerungsschienen der Montageplatte
- 2. Bestimmungsgemäße Verwendung**
- Die TV-Wandhalterung dient der Befestigung von Flachbildschirmen für den privaten, nichtgewerblichen Hausgebrauch. Die TV-Wandhalterung ist nur für den Gebrauch in Innenbereichen vorgesehen. Die meisten Flachbildfernschre zwischen 19 und 65 Zoll (48 - 165 cm) mit VESA-Standard 75 x 75, 100 x 100, 100x200,200 x 100, 200 x 200,200x300,200x400, 300 x 200, 300 x 300, 300x400,400 x 200, 400 x 300 und 400 x 400 können an dieser TV-Wandhalterung montiert werden. Die Neigung des Fernsehers um +5° bis -15° ist möglich und er kann um 180° nach links und rechts geschwenkt werden. Der Arm der Wandhalterung reicht 430 mm von der Wand, mit einer bis zu ±6° einstellbaren Ebene für maximale Flexibilität beim Fernsehen. Installationsmaterial ist im Lieferumfang enthalten. Die Imtron GmbH übernimmt keine Haftung für Schäden am Produkt, Sachschäden, oder Verletzung von Personen aufgrund von unachtsamer, unsachgemäßer oder falscher Verwendung des Produkts oder Nutzung für einen nicht vom Hersteller angegebenen Zweck.

- 4. Cleaning and care**
- In case of damage, remove the TV set and stop using the product.
  - Check the connecting elements every 2 months to ensure that no screws have come loose.
  - Check the stability and reliability of the product and the installed TV set at regular intervals (at least every 3 months).
  - Clean the product with a soft, damp cloth and a mild detergent. Finally, wipe it with a dry cloth. Do not use alcohol, acetone, benzene, abrasive cleaners, etc.: to clean the product. Do not use hard brushes or metal objects.
- 5. Technical data**
- |                    |  |
|--------------------|--|
| Max. load capacity | : 30kg   |
| Screen diagonal    | : 19 - 65 inches (48 - 165cm)  |
| VESA standard      | : 75 x 75, 100 x 100, 100x200,200 x 100, 200 x 200, 200x300,200x400, 300 x 200,300 x 300, 300x400,400 x 200, 400 x 300 and 400 x 400 |
| Tilt function      | : +5° to -15°  |
| Swivel function    | : ±39° to 90°**  |
| Rotation           | : ±6°  |
| Wall clearance     | : 430mm  |
| Weight (ca)        | : 2,9kg  |
| *                  | : depending on TV size   |

- Wichtige Hinweise vor der Montage**
- Bei der Vielfalt der auf dem Markt erhältlichen Fernseher und Wandkonstruktionen kann das mitgelieferte Installationsmaterial nicht alle Möglichkeiten abdecken.
  - Beachten Sie, dass die mitgelieferten Dübel nur für Beton- und Vollziegelwände zugelassen sind. Alle mitgelieferten Befestigungsschrauben müssen verwendet werden.
  - Besorgen Sie sich geeignetes Montagmaterial im Fachhandel bei anderen Material- und Konstruktions-

### 4. Reinigung und Pflege

- Entfernen Sie im Schadenfall den Fernseher und verwenden Sie das Produkt nicht weiter.
- Überprüfen Sie die Verbindungselemente alle 2 Monate, um zu gewährleisten, dass sich keine Schrauben gelöst haben.
- Überprüfen Sie die Stabilität und Zuverlässigkeit des Produkts und des montierten Fernsehers in regelmäßigen Abständen (mindestens alle 3 Monate).
- Reinigen Sie das Produkt mit einem weichen, feuchten Tuch und einem milden Reinigungsmittel. Zum Schluss waschen Sie es mit einem trockenen Tuch ab. Verwenden Sie zum Reinigen des Produkts keinen Alkohol, Azeton, Benzol, Scheuermittel usw. Verwenden Sie keine harten Bürsten oder Metallgegenstände.

**5. Technical data**

Max. Tragkraft	: 30 kg
Bildschirmdiagonale	: 19 - 65 Zoll (48 - 165 cm)
VESA-Standard	: 75 x 75, 100 x 100, 100x200,200 x 100, 200 x 200, 200x300,200x400, 300 x 200, 300 x 300, 300x400,400 x 200, 400 x 300 und 400 x 400
Neigungsfunktion	: ±5° bis 90°*
Schwenkfunktion	: ±39° bis 90°**
Drehung	: ±6°
Wandabstand	: 430 mm
Gewicht (ca)	: 2,9 kg
*	: abhängig von der Größe des Fernsehers

### 3. Montage

Gehen Sie Schritt für Schritt gemäß der bildlichen Montageanleitung vor (1 - 8).

**Wichtig!**

- Kein weiterer Einsatz bei Schäden am Produkt.
- Bei Montage an Möbeln, kann die Standsicherheit beeinträchtigt sein.
- Verwenden Sie geeignete Werkzeuge und Kraftausrüstung. Zur Montage werden 2 Personen benötigt.
- Anwendung von Gewalt oder übermäßiger Kraftaufwand bei der Montage kann Ihren Fernseher oder das Produkt beschädigen.
- Überprüfen Sie nach der Montage des Produkts Stabilität und Zuverlässigkeit, auch des montierten Fernsehers.

- Abb. 1** Verwenden Sie die mitgelieferte Libelle der Wasserwaage, um die Wandhalterung korrekt auszurichten. Klammern Sie die Libelle an der TV-Halterung an. Wenn Sie die TV-Halterung an einer gemauerten oder Betonwand montieren, schrauben Sie die Halterung in der gewünschten Höhe an der Wand an.
- Abb. 2** Markieren Sie zunächst die Bohrlöcher und bohren Sie dann 4 Löcher mit einem 10 mm Bohrer etwa 55 mm tief.
- Abb. 3** Setzen Sie die Spitzdübel ein.
- Abb. 4** Sichern Sie die Wandhalterung mit den entsprechenden Unterlegscheiben und Schrauben. Wenn Sie die TV-Wandhalterung an einer Trockenbauwand montieren, schrauben Sie die Halterung in der gewünschten Höhe in die Stollen der Trockenbauwand. Verwenden Sie zunächst einen Balkenschucher, um die Stollen ausfindig zu machen. Markieren Sie dann die Bohrlöcher und bohren Sie 4 Pilotbohrungen mit einem 4 mm Bohrer etwa 55 mm tief. Verwenden Sie in diesem Fall keine Dübel. Sichern Sie die Wandhalterung mit den entsprechenden Unterlegscheiben und Schrauben.
- Abb. 5** Bringen Sie die Kabel-Clips an der TV-Wandhalterung an.
- Abb. 6** Montieren Sie ggf. die 4 Verlängerungsschienen an der Montageplatte, sofern Ihr Fernseher entsprechende VESA-Verlängerbohrungen hat.
- Abb. 7** Sichern Sie die Montageplatte mit 4 Schrauben an der Rückseite Ihres Fernsehers. Achten Sie auf die korrekte Länge der Schrauben (nicht zu lang und nicht zu kurz), um den Fernseher einerseits sicher zu halten und ihn andererseits nicht zu beschädigen. Verwenden Sie die entsprechenden Unterlegscheiben, Abstandhalter und Schrauben.
- Abb. 8** Zum Installieren Ihres Fernsehers an der Wandhalterung sind ggf. 2 Personen erforderlich. Sichern Sie den Fernseher mit 2 Schrauben an der Wandhalterung. Stellen Sie den gewünschten Neigungswinkel des Fernsehers zwischen +5° und -15° ein. Lösen Sie die beiden Befestigungsschrauben zwischen Wandhalterung und Montageplatte etwas, stellen Sie den Neigungswinkel ein und ziehen Sie die Schrauben wieder fest an. Verwenden Sie die Kabellekeme, um die Kabel sauber zum Fernsehgerät zu führen. In dieser Abbildung finden Sie ebenfalls die Abmessungen der Wandhalterung.

**Precaución**

- Asegúrese de que no existan cables eléctricos, conductos de agua, conductos de gas ni otras líneas de suministro en la posición de instalación.
- Asegúrese de que la pared deseada pueda soportar el peso total. El peso total es la suma de pesos del soporte de pared y el aparato de TV.
- La capacidad de carga máxima del producto de 30 kg no debe excederse, dado que podría hacer que el producto falle o causar lesiones personales.
- El producto solamente es adecuado para uso en interior. El uso en exterior puede causar un fallo del producto o lesiones personales.
- Tenga cuidado en no cargar el producto de forma asimétrica.

**Descargo de responsabilidad**

Este producto contiene accesorios de seguridad que deben usarse junto con el producto para evitar que caiga. Deben usarse todos los tornillos de fijación proporcionados. Consulte la información incluida para la correcta instalación de estos accesorios de seguridad. En ningún caso será responsable el vendedor por daños directos, indirectos, punitivos, incidentales, especiales o consiguientes para bienes materiales o la vida que se produzcan o estén relacionados con el uso o mal uso de este producto.

### 1. Componentes

- A Soporte de pared  
B Placa de instalación  
C Rales extensores para la placa de instalación

**2. Finalidad de uso**

El soporte de TV de pared se usa para instalar pantallas planas para uso particular, doméstico y no comercial. El soporte de TV de pared ha sido diseñado exclusivamente para uso en interiores. La mayoría de TV de pantalla plana y curva entre 19 y 65" pulgadas (48 - 165 cm) con estándar VESA 75 x 75, 100 x 100,100x200, 200 x 100, 200 x 200, 200x300,200x400,300 x 200, 300 x 300, 300x400,400 x 200, 400 x 300 y 400 x 400 pueden instalarse en este soporte de TV de pared. La TV puede inclinarse en +5° a -15° y oscilar a izquierda y derecha en 180°. El brazo del soporte de pared se extiende a 430 mm de la pared, ajuste de nivel de hasta ±6° para máxima flexibilidad de visualización. Se incluye el material de instalación en la entrega.

Imtron GmbH no acepta ninguna responsabilidad por daños al producto, daños materiales ni personales causados por uso poco cuidadoso, inadecuado o incorrecto del producto, ni uso del producto para fines distintos a los especificados por el fabricante.

- Notas importantes antes de la instalación**
- Con la diversidad de aparatos de TV y construcciones de paredes disponibles en el mercado, el material de instalación proporcionado no puede cubrir todas las posibilidades.
  - Tenga en cuenta que los anclajes incluidos solamente están aprobados para paredes de hormigón y ladrillo sólidas. Deben usarse todos los tornillos de fijación proporcionados.
  - Obtenga material de instalación adecuado de comercios especializados para otros tipos de material y composición de la pared deseada para la instalación.
  - Si el soporte de TV de pared y el equipo de TV no se instalan correctamente o se usan inadecuadamente, el soporte de pared puede caer con el aparato de TV y causar daños materiales y potencialmente lesiones personales.
  - Compruebe la resistencia de la pared antes de la instalación.
  - La capacidad de carga de este soporte de TV de pared depende de forma crucial de la calidad y resistencia de la pared en la que está instalado.
  - Si tiene dudas, contacte con un especialista con formación para instalar este producto, no lo intente hacer usted mismo!
  - Si tiene dudas, contáctate a un especialista para realizar la instalación!

- Herramientas necesarias (no incluidas)**
- |                         |                      |                                 |
|-------------------------|----------------------|---------------------------------|
| Llave                   | Para placar          | Para pared de ladrillo/hormigón |
| Destornillador Phillips | Localizador de tacos | Martillo                        |
| Lápiz                   | Taladro para madera  | Taladro para mampostería        |
| Taladro                 |                      |                                 |

**Equipo de TV**

Lea las instrucciones de uso de su equipo de TV antes de la instalación. Normalmente le proporcionarán información sobre el tipo y dimensiones de materiales de instalación adecuados.

Obtenga material de instalación adecuado para instalar el equipo de TV de un comercio especializado si no está incluido con el kit de instalación suministrado.

Si tiene dudas, contacte con un especialista con formación para instalar este producto, no lo intente hacer usted mismo!

### 3. Instalación

Proceda paso a paso según las instrucciones de montaje ilustradas (1 - 8).

- ¡Importante!**
- Deje de usarlo si el producto está dañado.
  - Si se instala en muebles, la estabilidad puede verse afectada.
  - Use herramientas adecuadas y equipamiento de seguridad si es necesario. Son necesarias 2 personas para la instalación.
  - El uso de violencia o fuerza excesiva durante la instalación puede dañar su equipo de TV o el producto.
  - Tras instalar el producto, compruebe su estabilidad y fiabilidad, y también las del equipo de TV instalado.

- Fig. 1** Use el nivel de burbuja incluido para alinear correctamente el soporte de pared. Enganche el nivel de burbuja al soporte de TV de pared. Si instala el soporte de TV en pared de ladrillo u hormigón, atornille el soporte a la pared a la altura deseada.
- Fig. 2** Marque primero los agujeros y taladre 4 agujeros de aproximadamente 55 mm de profundidad con una broca de 10 mm.
- Fig. 3** Inserte los anclajes.

**Fig. 4** Asegure il soporte de pared con las arandelas y tornillos adecuados.

Si instala el soporte de TV de pared en pladur, atornille el soporte de pared a los tacos del pladur a la altura desada. Use primero un localizador de tacos para localizarlos. Marque a continuación los agujeros y taladre 4 agujeros piloto de aproximadamente 55 mm de profundidad con una broca de 4 mm. En este caso no use anclajes. Asegure el soporte de pared con las arandelas y tornillos adecuados.

**Fig. 5** Instale los clips para cable al soporte de TV de pared.

**Fig. 6** Si es necesario, instale los 4 rales extensores a la placa de instalación si su TV tiene los sopor-tes VESA correspondientes.

**Fig. 7** Asegure la placa de instalación con 4 tornillos a la parte posterior de su equipo de TV. Asegúrese de que los tornillos tengan la longitud adecuada (ni demasiado largos ni demasiado cortos) para aguantar con seguridad la TV sin dañarla. Use las arandelas, separadores y tornillos adecuados.

**Fig. 8** Pueden ser necesarios dos personas para instalar su equipo de TV en el soporte de pared. Asegure el equipo de TV con 2 tornillos al soporte de pared. Establezca el ángulo de inclinación deseado del equipo de TV entre +5° y -15°. Ajuste ligeramente los dos tornillos de fijación entre el soporte de pared y la placa de instalación. Coloque el ángulo de inclinación y vuelva a apretar los tornillos. Use el clip de cable para pasar ordenadamente los cables de equipo de TV. Esta ilustración también muestra las dimensiones del soporte de pared.

## 4. Limpieza y cuidado

- En caso de daños, retire el equipo de TV y deje de usar el producto.
- Compruebe los elementos de conexión cada 2 meses para asegurarse de que no se hayan soltado los tornillos.
- Compruebe la estabilidad y fiabilidad del producto y el equipo de TV instalado con regularidad (como mínimo cada 3 meses).
- Limpie el producto con una gamuza suave humedecida y un detergente suave. Finalice secándolo con una gamuza seca. No use alcohol, acetona, benceno, limpiadores abrasivos, etc. para limpiar el producto. No utilice cepillos rígidos ni objetos metálicos.

## 5. Datos técnicos

Capacidad de carga máx. : 30 kg
Diagonal de pantalla Estándar VESA : 19 - 65 pulgadas (48 - 165 cm)
75 x 75, 100 x 100,100x200, 200 x 100, 200 x 200, 200x300,200x400, 300 x 200, 300 x 300, 300x400,400 x 200, 400 x 300 y 400 x 400mm

Función de inclinación Función de oscilación Rotación Separación de la pared Peso (aprox.)
+5° a -15°
+39° a 90\*\*
±6°
430 mm
2,9 kg
\* Dependiendo del tamaño del televisor

## Consignes de seguridad

Ne changez pas ou ne modifiez pas le produit, ses composants ou ses accessoires. Utilisez attentivement ce mode d'emploi avant d'utiliser le produit pour la première fois. Il contient des informations importantes pour la sécurité ainsi que les instructions pour l'utilisation et l'entretien du produit. Conservez ce mode d'emploi afin de pouvoir le consulter ultérieurement et remettez-le à un tiers en cas de cession du produit.

**Danger**

- Risque de blessures graves, voire mortelles en cas de chute du téléviseur et/ou du support mural.
- Une installation non conforme du produit et/ou une installation avec du matériel d'installation inadéquat ou insuffisamment dimensionné et/ou par une personne n'ayant pas les compétences nécessaires pour installer correctement le produit et/ou le non-respect des consignes de sécurité de ce manuel peuvent entraîner la chute du téléviseur et/ou du support mural sans avertissement.
- Montez le produit par vous-même seulement si vous avez les compétences suffisantes pour l'installer, choisissez les matériaux d'installation adaptés et assurez-vous que le produit est installé de manière permanente et sûre.
- Tenez les enfants à l'écart du produit pendant l'assemblage et l'utilisation l Ce produit n'est pas un jouet!

200x400,300 x 200, 300 x 300, 300x400,400 x 200, 400 x 300 e 400 x 400 su questo supporto a parete per TV. Il televisore può essere inclinato da +5° a -15° e oscillato a sinistra e destra di 180°. Il braccio del supporto a parete si estende fino a 430 mm dalla parete, con un livello regolabile fino a ±6° per la massima flessibilità di visualizzazione. La modalità di installazione è inclusa nella fornitura. Imtron GmbH non si assume alcuna responsabilità per danni al prodotto, ad altri proprietà o lesioni personali dovuti ad un uso improprio, errore o errato del prodotto o l'uso per uno scopo non specificato dal produttore.

della lunghezza corretta (né troppo lunghe né troppo corte) per tenere saldamente il televisore e non danneggiarlo. Utilizzare le rondelle, i distanziali e le viti appropriate.
**Fig. 8** Sono necessarie due persone per installare il televisore sul supporto a parete. Fissare il televisore con 2 viti al supporto a parete. Impostare l'angolo di inclinazione desiderato del televisore tra +5° e -15°. Allentare leggermente le due viti di fissaggio tra il supporto a parete e la piastra di installazione, regolare l'angolo di inclinazione e serrare nuovamente le viti. Utilizzare il fermacavo per instradare ordinatamente i cavi al televisore.
Questa illustrazione mostra anche le dimensioni del supporto a parete.

## Note importanti prima dell'installazione

- Con la varietà di televisori e strutture a parete disponibili sul mercato, il materiale di installazione fornito non può soddisfare tutte le opzioni.
- Notare che gli ancoraggi ad espansione forniti sono approvati solo per pareti in cemento e mattoni. È necessario utilizzare tutte le viti di fissaggio fornite.
- Per gli altri tipi di materiali e di realizzazione della parete, destinata all'installazione, procurarsi materiale di installazione idoneo presso rivenditori specializzati.
- Se il supporto a parete per TV e il televisore non vengono installati correttamente o utilizzati in modo improprio, il supporto a parete potrebbe cadere insieme al televisore e causare danni materiali e possibili lesioni personali.
- Verificare la resistenza della parete prima dell'installazione.
- La capacità di carico di questo supporto a parete per TV dipende in modo cruciale dalla qualità e dalla resistenza della parete su cui è installata.
- In caso di dubbi, contattare uno specialista qualificato per installare questo prodotto e non tentare di farlo da soli!
- In caso di dubbi, affidare l'installazione a uno specialista!

**Attrezzi necessari (non inclusi)**

**Televisore**

- Leggere le Istruzioni per l'uso del televisore prima dell'installazione. Di solito forniscono informazioni sul tipo e sulle dimensioni dei materiali di installazione idonei.
- Procurarsi presso un rivenditore specializzato materiale di installazione idoneo per l'installazione del televisore, se non è compreso nel kit di installazione in dotazione.
- In caso di dubbi, contattare uno specialista qualificato per installare questo prodotto e non tentare di farlo da soli.

## 3. Installazione

Procedere passo passo in base alle istruzioni di montaggio mostrate (L - B).

## Importante!

- Non utilizzare ulteriormente se il prodotto è danneggiato.
- Se si installa su mobili, la stabilità potrebbe essere compromessa.
- Se necessario, utilizzare strumenti e dispositivi di sicurezza adeguati. Per l'installazione sono necessarie 2 persone.
- L'uso della forza o una forza eccessiva durante l'installazione potrebbe danneggiare gli accessori del televisore o il prodotto stesso.
- Dopo aver installato il prodotto, verificare la stabilità e l'affidabilità, anche del televisore installato.

**Fig. 1** Usare la livella a bolla di installazione per allineare il supporto a parete correttamente. Ancorare la livella a bola al supporto a parete per televisore. Se si installa il supporto a parete per televisore su un muro di mattoni o cemento, avvitare il supporto alla parete all'altezza desiderata.

**Fig. 2** Per prima cosa segnare i fori, quindi praticare 4 fori di circa 55 mm di profondità utilizzando una punta da trapano da 10 mm.

**Fig. 3** Inserire gli ancoraggi ad espansione.

**Fig. 4** Fissare il supporto a parete con le rondelle e le viti appropriate.

Se si installa il supporto parete per televisore su una parete in cartongesso, avvitarlo nei fori della piastrina della parete in cartongesso all'altezza desiderata. Utilizzare un rilevatore di metalli per individuare i montanti. Quindi segnare i fori, e praticare 4 fori pilota di circa 55 mm di profondità utilizzando una punta da trapano da 4 mm. In questo caso non utilizzare ancoraggi ad espansione. Fissare il supporto a parete con le rondelle e le viti appropriate.

**Fig. 5** Fissare i fermacavi al porto a parete della TV.

**Fig. 6** Se necessario, montare 4 binari di prolunga sulla piastra di installazione se il televisore è dotato di supporti VESA corrispondenti.

**Fig. 7** Fissare la piastra di installazione con le 4 viti sul retro del televisore. Assicurarsi che le viti siano

- Assurez-vous toujours qu'aucune personne ni aucun enfant ne se trouve sous le produit ou à proximité immédiate de celui-ci pendant l'installation et l'utilisation. Si nécessaire, empêchez l'accès à la zone de danger à l'aide d'un matériau adéquat.
- Portez des chaussures de sécurité et un casque lorsque vous installez le produit, fixez le téléviseur et vérifiez qu'il est bien installé.
- N'installez pas le produit dans des lieux où il pourrait s'écrouler des personnes.

## Attention

- Assurez-vous qu'il n'y a pas de câbles électriques, de conduites d'eau, de conduites de gaz ou d'autres canalisations dans le mur à l'emplacement de l'installation.
- Veillez à ce que le mur souhaité puisse supporter le poids total. Le poids total comprend les poids du support mural et du téléviseur.
- La capacité de charge maximale du produit de 30 kg ne doit pas être dépassée, car cela pourrait entraîner une déflexion du produit ou des blessures.
- L'appareil est uniquement destiné à une utilisation à l'intérieur. Une utilisation en extérieur peut provoquer une détérioration du produit ou des blessures.
- Veillez à maintenir la charge sur le produit de la manière équilibrée.

## Avvis di non-responsabilità

Ce produit contient des accessoires de sécurité qui doivent être utilisés en conjonction avec le produit pour éviter qu'il ne tombe. Toutes les vis de fixation fournies doivent être utilisées.

Veillez vous référer aux informations ci-jointes pour l'installation correcte de ces accessoires de sécurité. Le vendeur ne peut en aucun cas être tenu responsable des dommages directs, indirects, punitifs, accessoires, particuliers ou consécutifs causés au bien ou à la vie, résultant de l'utilisation ou de l'utilisation non conforme de ce produit.

## A Componenti

1 Supporto mural
C Ralis d'estensione pour la plaque d'installation
B Plaque d'installation

## 2. Utilisation prévue

Le support mural pour TV est utilisé pour installer des écrans plats pour un usage domestique privé et non commercial. Le support mural pour TV est conçu pour une utilisation en intérieur uniquement. La plaque des téléviseurs à écran plat ou incurvé de 19 à 65 pouces (48 - 165 cm) avec la norme VESA 75 x 75, 75, 100 x 100,100x200,200 x 100, 200, 200x300,200x400,300 x 200, 300 x 300, 300x400,400 x 200, 400x300 et400 x 400 peuvent être installés sur ce support mural pour TV. Le téléviseur peut être incliné de +5° à -15° etpivoter de 180\*\* à gauche et à droite. Le bras du support mural s'étend à 430 mm de l'arrière, avec un niveau réglable jusqu'à ±6° pour une flexibilité de fixation maximale. Le matériel d'installation, est inclus dans la livraison.Imtron GmbH ne pourra pas être tenu pour responsable pour les dommages liés au produit, les dommages matériels ou les blessures causées par une utilisation négligée, non conforme ou incorrecte du produit, ou une utilisation à une fin autre que celle indiquée par le fabricant.

## Remarques importantes avant l'installation

- Compte tenu de la diversité des téléviseurs et des constructions murales disponibles sur le marché, le matériel d'installation fourni ne peut pas couvrir toutes les possibilités.
- Veillez noter que les chevilles à expansion fournies ne sont approuvées que pour les murs en béton et en briques pleines. Toutes les vis de fixation fournies doivent être utilisées.
- Pour d'autres types de matériaux et de construction du mur destiné à l'installation, procurez-vous le matériel d'installation approprié auprès de revendeurs spécialisés.
- Si le support mural pour TV et le téléviseur ne sont pas installés ou utilisés correctement, le support mural risque de tomber avec le téléviseur et de provoquer des dommages matériels et éventuellement des blessures.
- Vérifiez la solidité du mur avant l'installation.
- La capacité de charge de ce support mural pour TV dépend essentiellement de la qualité et de la solidité du mur sur lequel il est installé.
- En cas de doute, contactez un spécialiste qualifié pour installer le produit, et ne tentez pas de l'installer par vous-même!
- En cas de doute, faites effectuer l'installation par un spécialiste!

### Outils nécessaires (non inclus)

Clé Tournevis cruciforme
Crayon
Perceuse
Pour une cloison sèche :
Détecteur de montants
Foret à bois
Pour un mur en briques/béton :
Marteau
Foret de maçonnerie

### Téléviseur

- Lisez les consignes d'utilisation de votre téléviseur avant l'installation. Les informations sur le type et les dimensions des matériaux d'installation appropriés sont généralement fournies.

- Obtenez le matériel d'installation approprié pour installer le téléviseur auprès d'un revendeur spécialisé s'il n'est pas inclus dans le kit d'installation fourni.

- En cas de doute, contactez un spécialiste qualifié pour installer le produit, et ne tentez pas de l'installer par vous-même!

## 3. Installation

Procédez étape par étape dans le respect des instructions de montage illustrées (L - B).

### Important!

- Né poursuivez pas l'utilisation si le produit est endommagé.
- Si est installé sur un meuble, sa stabilité peut être compromise.
- Utilisez les outils et les équipements de sécurité appropriés si nécessaire. L'installation nécessite 2 personnes.
- L'utilisation de la force ou d'une force excessive pendant l'installation peut endommager votre téléviseur ou le produit.
- Une fois le produit installé, vérifiez également la stabilité et la fiabilité du téléviseur installé.

**Fig. 1** Utilisez le niveau à bulle fourni pour aligner correctement le support mural. Fixez le niveau et bulle sur le support mural pour TV. Si vous installez le support pour TV sur un mur en briques ou en béton, vérisez sa stabilité sur le mur à la hauteur souhaitée.

**Fig. 2** Marquez d'abord les trous de perçage, puis percez 4 trous d'environ 55 mm de profondeur à l'aide d'une mèche de 10 mm.

**Fig. 3** Insérez les chevilles à expansion.

**Fig. 4** Fixez le support mural à l'aide des rondelles et des vis appropriées.

Si vous installez le support mural pour TV sur une cloison sèche, vérisez-le dans les montants de la cloison sèche à la hauteur souhaitée. Utilisez d'abord un détecteur de montants pour localiser les montants. Marquez ensuite les trous de perçage et percez 4 avant-trous d'environ 55 mm de profondeur à l'aide d'une mèche de 4 mm. Dans ce cas, n'utilisez pas de chevilles à expansion. Fixez le support mural à l'aide des rondelles et des vis appropriés.

**Fig. 5** Fixez les attache-câbles au support mural pour TV.

**Fig. 6** Si nécessaire, installez les 4 rails d'extension sur la plaque d'installation si votre téléviseur dispose de la norme VESA correspondante.

**Fig. 7** Fixez la plaque d'installation à l'aide de 4 vis à l'arrière de votre téléviseur. Veillez à ce que les vis soient de la bonne longueur (ni trop longues, ni trop courtes) afin de maintenir le téléviseur en toute sécurité et de ne pas l'endommager. Utilisez les rondelles, les entretoises et les vis appropriées.

**Fig. 8** Deux personnes peuvent être nécessaires pour installer votre téléviseur sur le support mural. Fixez le téléviseur au support mural à l'aide de 2 vis. Réglez l'angle d'inclinaison souhaité du téléviseur entre +5° et -15°. Dessinez légèrement les deux vis de fixation entre le support mural et la plaque d'installation, réglez l'angle d'inclinaison et resserrez les vis. Utilisez l'attache-câble pour acheminer proprement les câbles vers le téléviseur. Cette illustration montre également les dimensions du support mural.

## 4. Nettoyage et entretien

- En cas de dommages, retirez le téléviseur et n'utilisez pas le produit.
- Utilisez les fixations tous les 2 mois et assurez-vous qu'aucune vis n'est desserrée.
- Vérifiez la stabilité et la fiabilité du produit et du téléviseur installé régulièrement (au moins tous les 3 mois).
- Nettoyez le produit avec un chiffon doux et humide, et un nettoyant doux. Enfin, essuyez-le avec un tissu. N'utilisez pas d'alcool, d'acétone, de benzène, de produits décapants, etc. pour nettoyer l'appareil. N'utilisez pas de brosses dures ou d'objets métalliques.

## 5. Données techniques

Capacité de charge maximale : 30 kg
Diagonale de l'écran : 19 - 65 pouces (48 - 165 cm)
Norme VESA : 75 x 75, 100 x 100,100x200,200 x 100, 200, 200x300,200x400,300 x 200, 300 x 300, 300x400,400 x 200, 400 x 300 et 400 x 400 mm
Fonction d'inclinaison : +5° à -15°
Fonction de pivotement : +39° à 90\*\*
Rotation : ±6°
Distance au mur : 430 mm
Poids (environ) : 2,9 kg
\* En fonction de la taille du téléviseur

## Biztonsági utasítások

### Fontos!

Ne módosítsa vagy alakítsa át a terméket, a termék alkatrészeit vagy tartozékait. A termék első használata előtt figyelmesen olvassa el a felhasználói kézikönyvet. Fontos biztonsági információkat, valamint a termék használatára és kezelésére vonatkozó előírásokat tartalmaz. Őrítze meg a felhasználói kézikönyvet későbbi használat céljából, és mellékelje a készülékhez, ha azt harmadik félnek átadja.

### Veszély

- A TV-készülék és/vagy a fali konzol leesése súlyos sérülést és életveszélyt is okozhat.
- A TV-készülék és/vagy a fali konzol előzetes jelek nélkül bármikor lezuhanhat, ha a terméket helytelenül és/vagy nem megfelelő vagy nem megfelelően méretezett szerelési anyaggal és/vagy a termék helyes felszereléséhez szükséges szakértelmemmel nem rendelkező személy szereli fel és/vagy ha nem tartja be a jelen kézikönyvben található biztonsági utasításokat.
- Kizárólag abban az esetben szerelje fel saját maga a terméket, ha megfelelő szakértelemmel rendelkezik a rögzítéshez, a megfelelő rögzítő anyagok kiválasztásához és a termék stabil és biztonságos rögzítéséhez.
- A gyerekek tartsa távol a terméktől az összeszerelés és a használat során! A termék nem játékszer!
- Mindig ügyeljen arra, hogy az összeszerelés és a későbbi használat során a tartozékokban személyek vagy gyermekek a termék alatt vagy annak közvetlen közelében. Szükség esetén zárja le a veszélyzónát a megfelelő eszközökkel.
- Viseljen biztonsági cipőt és védősisakot a termék felszereléséhez. A megfelelő rögzítések és a biztonságos felszerelés ellenőrzésénél.
- Ne szerelje a terméket olyan helyre, ahol emberek tartózkodhatnak.

### Vigyázat

- Ügyeljen meg arról, hogy nincsenek elektromos kábelek, vízvezetékek, gázvezetékek vagy egyéb vezetékek a falban, a felszerelési helyen.
- Ügyeljen arra, hogy a szereléshez kiválasztott fal elbírja a teljes súlyt. A teljes súly a TV-készülék és a fali konzol súlyának összege.
- A termék 30 kg-os maximális teherbírását nem szabad túllépni, mivel ez a termék megbízhatóságához súlyos sérülést vezetethet.
- A termék csak beltéri használatra alkalmas. A kültéri használat a termék megbízhatóságához személyi sérülésh vezethet.
- Ügyeljen arra, hogy a terméket ne aszimmetrikusan terhelje.

### Jogi nyilatkozat

A termék biztonsági tartozékokat tartalmaz, amelyeket a termékkel együtt kell használni a termék biztonságának megakadályozása érdekében. Minden mellékelt rögzítőcsavart fel kell használni. A biztonsági tartozékok megfelelő felszereléséről tájékoztatók a csatolt információkban. Az előadó semmilyen esetben sem vállal felelősséget a termék használatából vagy helytelen használatából eredő vagy azazk kapcsolatos károkért, közvetett, büntetőnd, véletlen, különleges vagy következményes vagyoni vagy személyi sérülést okozó károkért.

## 1. Alkatrészek

A Fali konzol
C Hozzáadható sínek szerelőeleméhez

## 2. Rendeltetésszerű használat

A fali TV-tartó konzol sikképnyitők felszerelésére szolgál magán célú, nem kereskedelmi célú háztartási feltételek között. A fali TV-tartó tartó konzol kizárólag beltéri használatra készült. A legtöbb 19 és 65 hüvelyk (48 - 165 cm) közötti sík- és ívelt képernyővel rendelkező, 75 x 75, 100 x 100,100x200,200 x 100, 200 x 200,200x300,200x400,300 x 200, 300 x 300, 300x400,400 x 200, 400 x 300 és 400 x 400 VESA szabványú sík- és ívelt képernyővel rendelkező a fali TV-tartó konzolra. A TV-készülék +5° és -15° között dönthető, és 180\*\*-kal elforgatható jobbra és balra. A fali konzol karja 430 mm-re nyúlik ki a falról, ±6°-os állítható magassággal a maximális rugalmasság érdekében. A szerelési anyagot a szállítási csomag tartalmazza.Az Imtron GmbH nem vállal felelősséget a termék gondatlan, nem megfelelő vagy helytelen használatából, illetve a gyártó által nem rendeltetésszerűnek minősített használatából eredő kárért, anyagi kárért vagy személyi sérülésért.

### Fontos tudnivalók az összeszerelés előtt

- Teljesítményre kell figyelni a TV-készülék és fali rögzítőeszközökkel kapcsolatában, a mellékelt szerelési anyag nem tudja teljes mértékben kiközösíteni az összes lehetőséget.
- Felhívjuk figyelmét, hogy a mellékelt terpesztől tipik csak beton, tégla falakalokhoz engedélyezet-tek. Minden mellékelt rögzítőcsavart fel kell használni.
- A felszereléshez kiválasztott fal egyből anyag, és szerkezeti típusaihoz megfelelő szerelési anyagot szakkereskedőtől szerezzene be.
- Ha a fali TV-tartó konzol és a TV-készülék nem megfelelően van felszerelve vagy nem megfelelően használják, a fali konzol a TV-készülékkel együtt leeshet, és anyagi károkat, esetleg személyi sérülésé-

ket okozhat.

- Ellenőrizze a fal stabilitását a felszerelés előtt.
- Ennek a fali TV-tartó konzoknak a teherbírásán döntően a fal minőségétől és szilárdságától függ, amelyre felszerelik.
- A termék összeszerelésével kapcsolatban felmerülő kétség esetén forduljon képzett szakemberhez, és ne próbálja meg saját maga elvégezni a műveletet!
- Kétség esetén bízzon meg szakembert a felszereléssel!

**Szükséges szerszámok (nem tartozék)**

Villáskulcs
Phillips csavarhúzó
Csuvarhúzó
Fúrógép
Tégla-/betonfalhoz:
Kálacsák
Falifúró

**TV-készülék**

- Felhasználói kézikönyv olvassa el a TV-készülék használati útmutatóját. Ebben általában talál információkat a megfelelő szerelési anyagok típusáról és méreteiről.
- A TV-készülék felszereléséhez megfelelő szerelési anyagokat szakkereskedőtől szerezzze be, ha azok nem részei a mellékelt szerelési készletnek.
- A termék összeszerelésével kapcsolatban felmerülő kétség esetén forduljon képzett szakemberhez, és ne próbálja meg saját maga elvégezni a műveletet!

## 3. Szerelési útmutató

Haladjon lépésről lépésre az ábrázolt összeszerelési útmutató szerint (L - B).

## Fonot!

- Ne használja tovább a terméket, ha sérült.
- Ha birtora szereik, a stabilitás romolhat.
- Szükség esetén használjon megfelelő szerszámokat és biztonsági felszereléseket. A szerelés 2 személynek kell végzenie.
- Az összeszerelés során alkalmazott erő vagy túlzott erő kifejtése károsíthatja a TV-készülékét vagy a terméket.
- A termék felszerelése után ellenőrizze a stabilitást és a megbízhatóságot, beleértve a felszerelt TV-készülékét is.

**1. ábra** Használja a mellékelt vízmértékét a fali konzol helyes beállításához. Rögzítse a vízmértékét a fali TV-tartó konzolra. A fali TV-tartó konzolt téglá- vagy betonsfalra szerelje, csavarozza a konzolt a kívánt magasságban a falhoz.

**2. ábra** Először jelölje meg a furukokat, majd fúrjon 4 darab, egyenként kb. 55 mm mély furatot 10 mm-es fúrószárral.

**3. ábra** Helyezze be a terpesztől tipiket.

**4. ábra** Rögzítse a fali konzolt a megfelelő alátéttekkel és csavarokkal. Ha a fali TV-tartó konzol gipszkarton falra szerelendő, csavarozza a fali konzolt a gipszkarton fal csajjába a kívánt magasságban. A csapok megtalálásához használjon csapkeresőt. Ezután jelölje meg a furukokat, majd fúrjon 4 darab, egyenként kb. 55 mm mély furatot 4 mm-es fúrószárral. Ebben az esetben ne használja a terpesztől tipiket. Rögzítse a fali konzolt a megfelelő alátéttekkel és csavarokkal.

**5. ábra** Rögzítse a kábelrögzítőket a fali TV-tartó konzolra.

**6. ábra** Ha szükséges, szerelje fel a 4 hozzáadható sín a szerelőelemre, ha a TV-készüléke rendelkezik megfelelő VESA csatlakozóval.

**7. ábra** Rögzítse a szerelőelemet 4 csavarral a TV-készülék hátuljára. Győződjön meg arról, hogy a csavarok megfelelő hosszúságúak (nem túl hosszúak és nem túl rövidek), hogy a TV-készülékét biztonságosan, sérülésmentesen rögzítheti. Használjon megfelelő alátétteket, távtartókat és csavarokat.

**8. ábra** A TV-készülék fali konzolra történő felszereléséhez 2 személyre lehet szükség. Rögzítse a TV-készülék 2 csavarát a fali konzolhoz. Állítsa be a TV-készülék kívánt dőlésszögét +5° és -15° között. Enyhén lazítsa meg a fali konzol és a szerelőelem közötti rögzítőcsavart, állítsa be a dőlésszöget, majd húzza meg újra a csavarokat. A kábelrögzítő bilincs használatával vezesse a kábeleket rendezetten a TV-készülékhez. Ez az ábra a fali konzol méreteit is mutatja.

## 4. Tisztítás és karbantartás

- Sérülés esetén távolítsa el a TV-készülékét, és ne használja tovább a terméket.
- A rögzítőelemeket 2 havonta ellenőrizze, hogy a csavarok nem lazultak-e meg.
- Rendszeres időközönként (legalább 3 havonta) ellenőrizze a termék és a röszert TV-készülék stabilitását és megbízhatóságát.
- A termék tisztítását egy puha, nedves ruhával és kímélő tisztítószertel végezze. Majd befejezésül, törölje le egy száraz ruhával. A termék tisztításához ne használjon alkoholt, acetont, benzolt, sűrűsítőszerrel stb. Ne használjon kemény keféket vagy fémfátylakat.

odgrodzić obszar zagrożenia odpowiedzialno materialem.
• Przed zamontowaniem produktu, mocowania na nim telewizora, jak i kontrolni zamocowania należy używać obuwia ochronnego i kasku.
• Produktu nie należy montować w miejscach, w których pod urządzeniem mogą znaleźć się ludzie.

**Uwaga**
• Należy sprawdzić, czy w miejscu montażu w ścianie nie poprowadzone są żadne kabie elektryczne, rury wodociągowe, gazowe ani inne przewody.
• Należy sprawdzić, czy ściana w miejscu montażu może utrzymać całkowity ciężar urządzenia. Ciężar całkowity w tym sumy uchwytów ściennego telewizora.
• Nie wolno przekraczać maksymalnego, dopuszczalnego obciążenia produktu wynoszącego 30 kg, gdyż może to skutkować uszkodzeniem produktu lub obrażeniami ciała.
• Produkt jest przeznaczony wyłącznie do użytku wewnątrz budynków. Użytkowanie na wolnym powietrzu może skutkować uszkodzeniem produktu lub obrażeniami ciała.
• Obciążenie produktu należy rozłożyć symetrycznie.

### Összeállítás

- Ellenőrizze a fal stabilitását a felszerelés előtt.
- Ennek a fali TV-tartó konzoknak a teherbírásán döntően a fal minőségétől és szilárdságától függ, amelyre felszerelik.
- A termék összeszerelésével kapcsolatban felmerülő kétség esetén forduljon képzett szakemberhez, és ne próbálja meg saját maga elvégezni a műveletet!
- Kétség esetén bízzon meg szakembert a felszereléssel!

**Uwaga**
• Należy sprawdzić, czy w miejscu montażu w ścianie nie poprowadzone są żadne kabie elektryczne, rury wodociągowe, gazowe ani inne przewody.
• Należy sprawdzić, czy ściana w miejscu montażu może utrzymać całkowity ciężar urządzenia. Ciężar całkowity w tym sumy uchwytów ściennego telewizora.
• Nie wolno przekraczać maksymalnego, dopuszczalnego obciążenia produktu wynoszącego 30 kg, gdyż może to skutkować uszkodzeniem produktu lub obrażeniami ciała.
• Produkt jest przeznaczony wyłącznie do użytku wewnątrz budynków. Użytkowanie na wolnym powietrzu może skutkować uszkodzeniem produktu lub obrażeniami ciała.