

# ok.

## OGC 1821 B

COFFEE GRINDER// KAFFEEMÜHLE// MOLINILLO DE CAFÉ//  
MOULIN À CAFÉ



IM\_OGC 1821 B\_200929\_V03

[www.ok-online.com](http://www.ok-online.com)

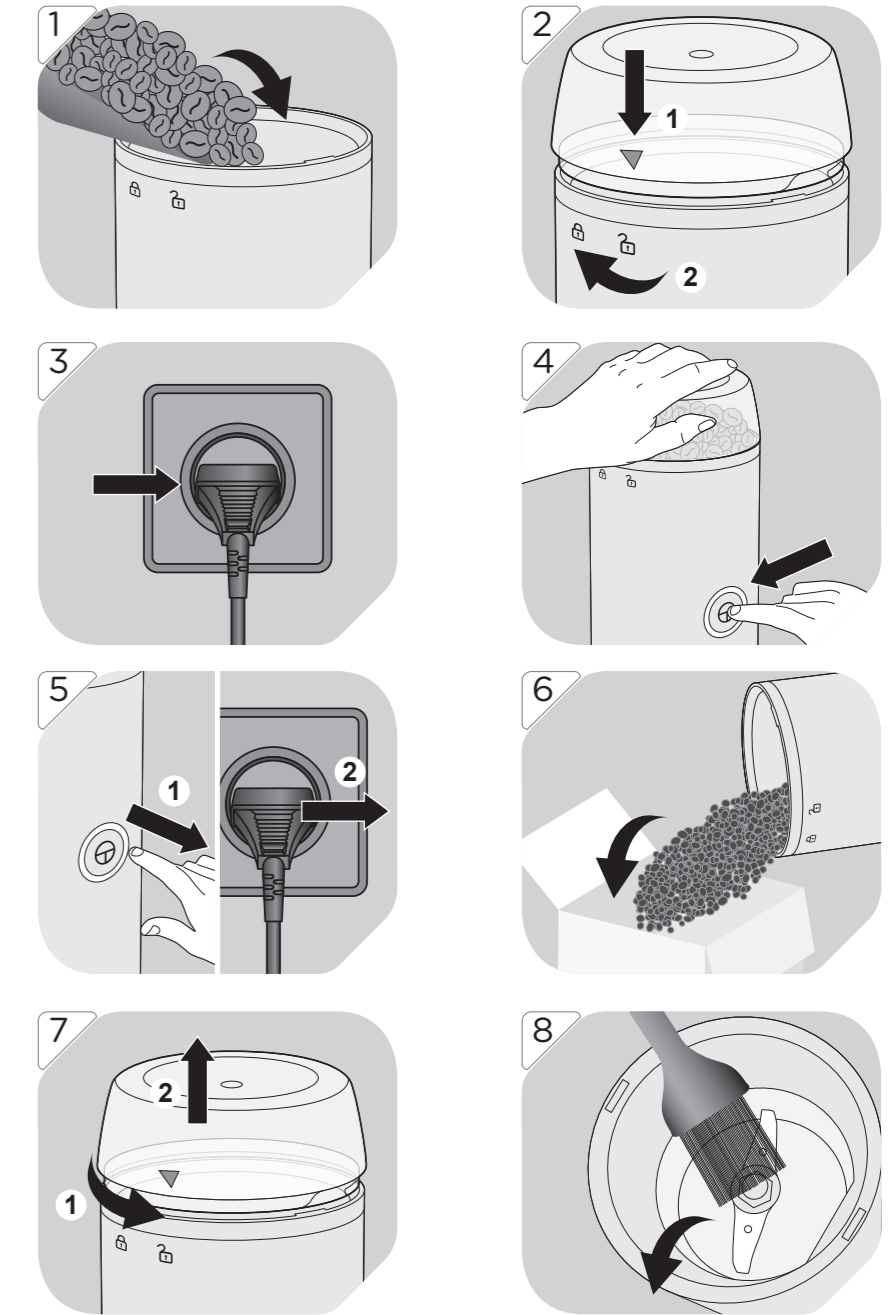
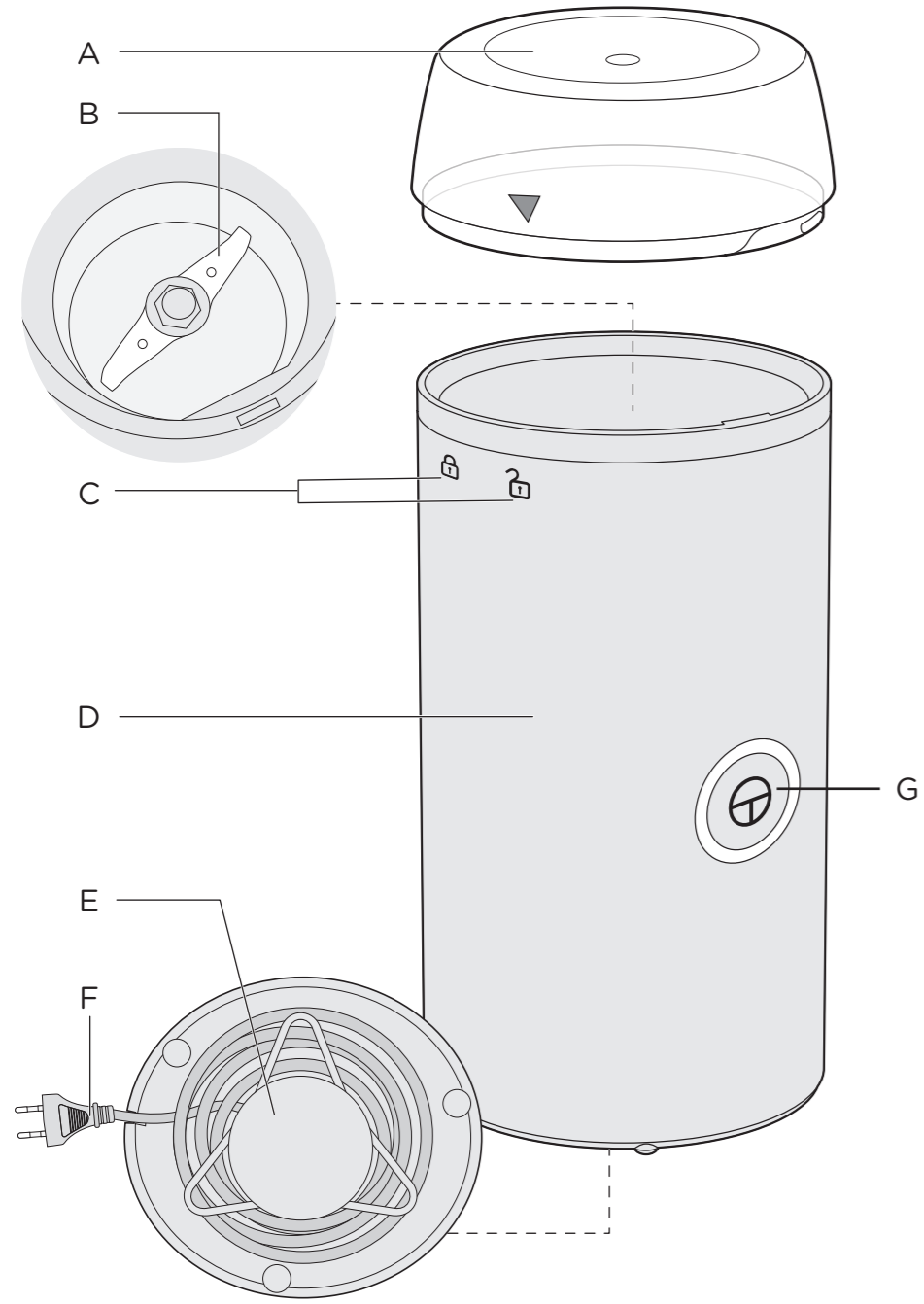


Imtron GmbH  
Wankelstraße 5  
85046 Ingolstadt  
Germany  
[www.imtron.eu](http://www.imtron.eu)



<b>DE</b> GEBRAUCHSANWEISUNG	3	<b>IT</b> MANUALE DELL'UTENTE	39
<b>EN</b> USER MANUAL	9	<b>NL</b> GEBRUIKSAANWIJZING	45
<b>ES</b> MANUAL DE INSTRUCCIONES	15	<b>PL</b> INSTRUKCJA OBSŁUGI	51
<b>FR</b> MODE D'EMPLOI	21	<b>PT</b> MANUAL DE UTILIZAÇÃO	57
<b>GR</b> ΟΔΗΓΙΕΣ ΧΡΗΣΗΣ	27	<b>SE</b> BRUKSANVISNING	63
<b>HU</b> FELHASZNÁLÓI KÉZIKÖNYV	33	<b>TR</b> KULLANIM KILAVUZU	69





**HERZLICHEN GLÜCKWUNSCH**

Vielen Dank, dass Sie sich für ein Produkt von **ok.** entschieden haben. Bitte lesen Sie diese Anleitung sorgfältig durch und bewahren Sie sie für späteren Gebrauch auf.

**WICHTIGE SICHERHEITSANWEISUNGEN. BITTE AUFMERKSAM DURCHLESEN UND FÜR SPÄTEREN GEBRAUCH AUFBEWAHREN.**

1. Das Gerät ist ausschließlich für den Privatgebrauch bestimmt und ist nicht für den professionellen Betrieb ausgelegt.
2. Dieses Produkt ist für die Verarbeitung haushaltsüblicher Mengen im Haushalt oder in haushaltsähnlichen, nicht-gewerblichen Anwendungen bestimmt. Haushaltsähnliche Anwendungen umfassen z.B. die Verwendung in Mitarbeiterküchen von Läden, Büros sowie die Nutzung durch Gäste von Pensionen, kleinen Hotels und ähnlichen Wohneinrichtungen.
3. **Stromschlaggefahr!** Versuchen Sie nie, das Gerät selbst zu reparieren. Lassen Sie das Gerät im Falle von Störungen nur von qualifizierten Fachleuten reparieren.
4. **Warnung!** Tauchen Sie die elektrischen Komponenten des Geräts niemals in Wasser oder andere Flüssigkeiten. Halten Sie das Gerät nie unter fließendes Wasser.
5. Dieses Gerät darf nicht von Kindern benutzt werden. Halten Sie das Gerät und das Netzkabel außer Reichweite von Kindern.
6. Dieses Gerät kann von Personen mit reduzierten physischen, sensorischen oder mentalen Fähigkeiten oder Mangel an Erfahrung und/oder Wissen benutzt werden, wenn sie beaufsichtigt werden oder bezüglich des sicheren Gebrauchs des Gerätes unterwiesen wurden und die daraus resultierenden Gefahren verstanden haben.
7. Kinder dürfen nicht mit dem Gerät spielen.

8. Überprüfen Sie regelmäßig den Netzstecker und das Netzkabel auf Beschädigungen. Ist die Anschlussleitung dieses Gerätes beschädigt, muss sie durch den Hersteller oder seinen Kundendienst oder eine ähnlich qualifizierte Person ersetzt werden, um Gefährdungen zu vermeiden.
9. **Verletzungsgefahr!** Seien Sie vorsichtig bei der Verwendung der scharfen Klingen, beim Entleeren der Schale und während der Reinigung.
10. Dieses Produkt ist bei nicht vorhandener Aufsicht, vor dem Zusammenbau, dem Auseinandernehmen oder der Reinigung stets vom Netz zu trennen.
11. Schalten Sie das Gerät aus und trennen Sie es von der Stromversorgung bevor Sie Zubehöerteile austauschen oder bevor Sie sich Geräteteilen nähern, die sich während des Betriebs bewegen.
12. Die Benutzung von Zubehöerteilen, die vom Hersteller nicht ausdrücklich empfohlen werden, kann Verletzungen und Beschädigungen verursachen. Verwenden Sie deshalb nur Originalzubehör.
13. Betreiben Sie das Gerät nicht zu lange ohne Unterbrechung, um ein Überhitzen des Motors zu vermeiden. Die kontinuierliche Betriebszeit darf die Daten der Verarbeitungstabelle, welche Sie in der Bedienungsanleitung finden, nicht überschreiten. Lassen Sie das Gerät abkühlen, wenn das Gerätegehäuse zu heiß wird.
14. Geben Sie niemals Zutaten in den Behälter, während sich das Gerät im Betrieb befindet.
15. Berühren Sie nicht die Klinge, sowie sich bewegende Teile. Halten Sie Finger, Haare, Bekleidung und andere Utensilien von sich bewegenden Teilen fern.

16. Verwenden Sie das Produkt nur zweckbestimmt und mit den empfohlenen Zubehörteilen und Komponenten. Eine unsachgemäße oder falsche Nutzung ist gefährlich und kann zu Verletzungen führen.
17. Reinigen Sie das Produkt und die übrigen Zubehörteile nach jedem Gebrauch.
18. Beachten Sie das Kapitel **Reinigung und Pflege**.
19. Beachten Sie alle Sicherheitshinweise, um Schäden durch nicht sachgemäßen Gebrauch zu vermeiden!
20. Bewahren Sie die Gebrauchsanweisung für den weiteren Gebrauch auf. Sollte dieses Gerät an Dritte weitergegeben werden, muss diese Gebrauchsanweisung mit ausgehändigt werden.
21. Prüfen Sie vor dem Anschluss an die Netzversorgung, ob Stromart und Netzspannung mit den Angaben auf dem Typenschild übereinstimmen.
22. **Benutzen Sie nie ein beschädigtes Gerät!** Trennen Sie das Gerät vom Netzstrom und kontaktieren Sie Ihren Einzelhändler, wenn das Gerät beschädigt ist.
23. Verhindern Sie eine Beschädigung des Kabels durch Quetschen, Knicken oder Scheuern an scharfen Kanten. Halten Sie es von heißen Oberflächen und offenen Flammen fern.
24. Verlegen Sie das Kabel so, dass ein unbeabsichtigtes Ziehen bzw. ein Stolpern über das Kabel nicht möglich ist.
25. Bei Benutzung eines Verlängerungskabels muss dieses für die entsprechende Leistung geeignet sein.
26. Nehmen Sie das Gerät nicht mit feuchten Händen, oder auf nassem Boden stehend in Betrieb. Fassen Sie den Netzstecker nie mit nassen oder feuchten Händen an.
27. Öffnen Sie unter keinen Umständen das Gehäuse. Führen Sie keine Gegenstände in das Innere des Gehäuses ein.
28. Stellen Sie keine Gegenstände auf das Gerät. Stellen Sie keine Gegenstände mit offenen Flammen, wie z. B. Kerzen, auf oder neben das Gerät. Stellen Sie keine mit Flüssigkeit gefüllten Gegenstände, wie z.B. Kochtöpfe, auf das Gerät.
29. Ziehen Sie den Netzstecker nicht am Netzkabel aus der Steckdose und wickeln Sie das Netzkabel nicht um das Gerät.
30. Verbinden Sie den Netzstecker mit einer gut erreichbaren Steckdose, um das Gerät im Notfall schnell von der Netzversorgung trennen zu können. Ziehen Sie den Netzstecker aus der Steckdose, um das Gerät vollständig auszuschalten. Benutzen Sie den Netzstecker als Trennvorrichtung.
31. Ziehen Sie vor jeder Reinigung, und falls das Gerät längere Zeit nicht benutzt wird, den Netzstecker.
32. Sollte das Stromkabel überhitzen, stoppen Sie den Gebrauch des Geräts und trennen Sie das Gerät von der Steckdose.
33. Stellen Sie das Gerät nicht auf Kochplatten (Gas-, Elektro-, Kohle-Herd usw.). Halten Sie das Gerät von allen heißen Flächen und offenen Flammen fern. Betreiben Sie das Gerät immer auf einer ebenen, stabilen, sauberen, feuerfesten und trockenen Fläche.
34. Lassen Sie das Gerät nie unbeaufsichtigt, solange es mit dem Stromnetz verbunden ist.
35. Trocknen Sie das Gerät und alle Zubehörteile vor dem Anschluss an das Stromnetz und der Anbringung von Zubehörteilen.

## BESTIMMUNGSGEMÄSSE VERWENDUNG

Das Produkt ist ausschließlich zum Mahlen von Kaffeebohnen geeignet. Jeglicher anderer Gebrauch kann zu Schäden am Produkt oder Verletzungen führen. Die Imtron GmbH übernimmt keine Haftung für Schäden am Produkt, Sachschaden, oder Verletzung von Personen aufgrund von unachtsamer, unsachgemäßer, falscher oder nicht dem vom Hersteller angegebenen Zweck entsprechender Verwendung des Produkts.

## BEDIENELEMENTE UND KOMPONENTEN

- A. Deckel
- B. Mahlwerk
- C. Verschlussmarkierung
- D. Motoreinheit
- E. Netzkabelaufwicklung
- F. Netzkabel mit Netzstecker
- G. Betriebsschalter



## LIEFERUMFANG

- 1 x Kaffeemühle
- 1 x Bedienungsanleitung

## VOR DEM ERSTEN GEBRAUCH

- Entfernen Sie das Produkt und Zubehör vorsichtig aus der Originalverpackung. Möchten Sie die Originalverpackung entsorgen, so tun Sie dies nach den geltenden gesetzlichen Bestimmungen. Haben Sie Fragen zur richtigen Entsorgung, fragen Sie bei Ihrer örtlichen Behörde nach.
- Überprüfen Sie den Verpackungsinhalt auf Vollständigkeit und Beschädigungen. Sollte der Verpackungsinhalt unvollständig oder sollten Beschädigungen feststellbar sein, kontaktieren Sie umgehend Ihre Verkaufsstelle.

## BEDIENUNG

- 1 Füllen Sie die gewünschte Menge Kaffeebohnen, jedoch höchstens bis zur **MAX**-Markierung in den Mahlbehälter.
- 2 Setzen Sie die Abdeckung gemäß der Verschlussmarkierung auf. Beachten Sie dabei, dass der Deckel richtig aufgesetzt und eingerastet sein muss, damit das Produkt in Betrieb genommen werden kann.
- 3 Verbinden Sie den Netzstecker mit einer passenden Steckdose.
- 4 Halten Sie die Motoreinheit mit einer Hand fest. Drücken und halten Sie den Betriebsschalter um das Produkt einzuschalten. Das Produkt darf für maximal 60 Sekunden (Kurzzeitbetrieb KB = 30 Sek.) eingeschaltet sein und muss vor dem Wiedereinschalten ausreichend abgekühlt werden (mind. 60 Sek.).  
**Hinweis:** Mit der Mahlzeit kann der Mahlgrad des Kaffeepulvers bestimmt werden. Wiederholen Sie den Vorgang gegebenenfalls, um das erwünschte Resultat zu erzielen.

Mahlgrad	Gramm	Zeit
Grob	70g	30s
Medium	45g	30s
Fein	35g	30s

Lebensmittel	Empfohlene Menge	Empfohlene Mahldauer:
Mandeln	30g	20 Sek.
Getrocknete Chilies	20g	15 Sek.
Kaffeebohnen	30g	30 Sek.
Pfefferkörner	20g	20 Sek.
Salz	20g	20 Sek.
Zucker	20g	15 Sek.
Haselnuss	40g	15 Sek.

**WICHTIG:** Niemals zu harte Zutaten mahlen, wie z.B. Muskatnuss, Obstkerne oder klebrige bzw. feuchte Lebensmittel, wie Käse, Schokolade oder Zwiebeln!

- 5 Um den Mahlvorgang zu stoppen, den Betriebsschalter loslassen und warten, bis das Messer zum Stillstand gekommen ist. Anschließend den Netzstecker aus der Steckdose ziehen.
- 6 Nehmen Sie die Abdeckung ab und und schütten Sie den Kaffee z.B. in eine Kaffeebüchse. Restkaffee kann mit einem Pinsel aus der Mahlschale entfernt werden. Verwenden Sie keine metallischen Werkzeuge oder andere harte Gegenstände, um die Mahlschale zu reinigen. Reinigen Sie das Produkt wie unter **Reinigung und Pflege** beschrieben.

#### REINIGUNG UND PFLEGE

- **Warnung!** Ziehen Sie den Netzstecker und lassen Sie das Produkt vor dem Reinigen vollständig abkühlen. Tauchen Sie elektrische Teile des Produktes während des Reinigens nie in Wasser oder andere Flüssigkeiten. Halten Sie es nie unter fließendes Wasser.
- **Warnung!** Verwenden Sie zur Reinigung keinesfalls Lösungs- und Scheuermittel, harte Bürsten, metallische oder scharfe Gegenstände. Lösungsmittel sind gesundheitsschädlich und greifen die Plastikteile an; scheuernde Reiniger und Hilfsmittel zerkratzen die Oberfläche.

- 7 Drehen Sie die Abdeckung gemäß der Markierung um Sie zu lösen und nehmen Sie sie ab.
- 8 Reinigen Sie die Klingen und Mahlschale mit einem Pinsel, um Kaffeereste zu entfernen.  
**Achtung!** Die Klingen sind scharf, kommen Sie nicht in direkten Kontakt mit ihnen.
- 9 Reinigen Sie das Produktgehäuse mit einem feuchten Tuch und trocknen Sie es anschließend sorgfältig ab.

## FEHLERBEHEBUNG

Sollte es während des Betriebs zu Störungen kommen, beachten Sie nachfolgende Tabelle. Sollten die Probleme wie unter **Behebung** angegeben nicht abgestellt werden können, wenden Sie sich an Ihren Händler.

Problem	Mögliche Ursache	Behebung
Produkt funktioniert nicht	<ul style="list-style-type: none"> <li>• Keine Stromversorgung</li> <li>• Überhitzung des Motors</li> <li>• Deckel nicht korrekt eingerastet</li> </ul>	<ul style="list-style-type: none"> <li>• Überprüfen der Stromversorgung</li> <li>• Das Produkt ist nicht für den kontinuierlichen Betrieb geeignet. Netzstecker ziehen und das Produkt ca. 20 Minuten abkühlen lassen.</li> <li>• Den Deckel korrekt aufsetzen und einrasten</li> </ul>
Produkt fühlt sich während des Betriebs warm/heiß an	<ul style="list-style-type: none"> <li>• Überfüllt</li> <li>• Das Produkt ist nicht für den kontinuierlichen Betrieb geeignet</li> </ul>	<ul style="list-style-type: none"> <li>• Menge reduzieren</li> <li>• Netzstecker ziehen und Produkt abkühlen lassen, um eine Überhitzung zu vermeiden.</li> </ul>

## TECHNISCHE DATEN

Netzspannung : 220 - 240 V-

Leistungsaufnahme : 180 W

Frequenz : 50/60 Hz

Max. Betriebszeit : 30 Sekunden, danach mindestens 60 Sekunden abkühlen lassen

Schutzklasse : II

## ENTSORGUNG



Das Symbol „durchgestrichene Mülltonne“ erfordert die separate Entsorgung von Elektro- und Elektronik-Altgeräten (WEEE). Elektrische und elektronische Geräte können gefährliche und umweltgefährdende Stoffe enthalten. Dieses Gerät nicht im unsortierten Hausmüll entsorgen. An einer ausgewiesenen Sammelstelle für Elektro- und Elektronik-Altgeräte entsorgen. Dadurch tragen Sie zum Schutz der Ressourcen und der Umwelt bei. Für weitere Information wenden Sie sich bitte an Ihren Händler oder die örtlichen Behörden.

**CONGRATULATIONS**

Thank you for your purchase of an **ok.** product. Please read this manual carefully and keep it for future reference.

**IMPORTANT SAFETY INSTRUCTIONS. READ CAREFULLY AND KEEP FOR FUTURE REFERENCE.**

1. This product is only suitable for private household use and it is not designed for commercial purpose.
2. The product is designed for the preparation of normal household quantities in the home, or in household-like, non-commercial environments. Household-like environments include staff kitchens in shops, offices, agricultural and other small businesses or for use by guests at bed-andbreakfast establishments, small hotels and similar residential facilities.
3. **Danger of electric shock!** Do not attempt to repair the product yourself. In case of malfunction, repairs are to be conducted by qualified personnel only.
4. **Warning!** Do not immerse the electrical parts of the product in water or other liquids. Never hold the product under running water.
5. This product shall not be used by children. Keep the product and its cord out of reach of children.
6. This product can be used by persons with reduced physical, sensory or mental capabilities or lack of experience and knowledge if they are under supervision or have been given instruction concerning the use of the product in a safe way and if they understand the hazards involved.
7. Children shall not play with the product.
8. Regularly check the power plug and power cord for damage. If the supply cord is damaged, it must be replaced by the manufacturer, its service agent or similarly qualified persons in order to avoid a danger or injury.

9. **Danger of injury!** Care shall be taken when handling the sharp cutting blades, emptying the bowl and during cleaning.
  10. Always disconnect the product from the mains if it is left unattended and before assembling, disassembling or cleaning.
  11. Switch off the product and disconnect from the mains before changing accessories or approaching parts that move in use.
  12. Never use accessories which are not recommended by the manufacturer. They could pose a safety risk to the user and might damage the product. Only use original parts and accessories.
  13. Do not continuously operate the product for extended periods to avoid overheating the motor. The continuous operation time must not exceed the processing guide given in the instruction manual. Let the product cool down if the product housing becomes too hot.
  14. Never add ingredients to the container while the product is operating.
  15. Do not touch the blade, blade guard and moving parts. Keep fingers, hair, clothing and utensils away from all moving parts.
  16. Use the product only for its intended purpose and with recommended accessories and components. Improper use or wrong operation may lead to hazards and cause injuries and cause injuries.
  17. Clean the product and all other accessories after each use.
  18. Follow the instructions in the chapter **Cleaning and care**.
19. Observe all safety instructions to avoid damage through improper use!
  20. Keep this instruction manual for future use. Should this product be passed on to a third party, then this instruction manual must be included.
  21. Before connecting the product to the power supply, make sure that the power supply voltage and current rating corresponds with the power supply details shown on the product rating label.

22. **Never use a damaged product!** Disconnect the product from the electrical outlet and contact your retailer if it is damaged.
23. To avoid damaging the cord, do not squeeze, bend or chafe it on sharp edges. Keep it away from hot surfaces and open flames as well. Do not let rotating blades touch the power cord.
24. Lay out the cord in such a way that no unintentional pulling or tripping over it is possible.
25. If an extension cord is used, its capacity needs to be suitable for the power consumed by the product.
26. Do not operate the product with wet hands or while standing on a wet floor. Do not touch the power plug with wet hands.
27. Do not open the product casing under any circumstances. Do not insert any foreign objects into the inside of the casing.
28. Do not place any objects on top of the product. Do not place objects with open flames, e.g. candles, on top of or beside the product. Do not place objects filled with liquids, e.g. cooking pots, on or near the product.
29. Do not pull the power plug out of the electrical outlet by the power cord and do not wrap the power cord around the product.
30. Connect the power plug to an easily reachable electrical outlet so that in case of an emergency the product can be unplugged immediately. Pull the power plug out of the electrical outlet to completely switch off the product. Use the power plug as the disconnection device.
31. Disconnect the power plug from the electrical outlet when not in use and before cleaning.
32. If the power cord should overheat, stop using the product and disconnect the product from the electrical outlet.
33. Do not place the product on hot plates (gas, electric, coal cooking range, etc.). Keep the product away from hot surfaces and open flames. Always operate the product on a level, stable, clean, heat-resistant and dry surface.
34. Never leave the product unattended during use.
35. Dry the product and all accessories before connecting it to the power supply and prior to attaching the accessories.

## INTENDED USE

The product is exclusively intended to grind coffee beans. Any other use may result in damage to product or injuries.

The Imtron GmbH assumes no liability for damage to the product, for property damage or for personal injury due to careless or improper usage of the product, or usage of product which does not meet the manufacturer's specified purpose.

## CONTROLS AND COMPONENTS

- A. Lid
- B. Grinder
- C. Lock/unlock marking
- D. Motor unit
- E. Power cord storage
- F. Power cord with plug
- G. Operation button



## DELIVERY CONTENTS

- 1 x Coffee grinder
- 1 x Instruction manual

## BEFORE FIRST TIME USE

- Remove the product and accessories carefully from the original packaging. It is recommended to keep the original packaging for storage. If you wish to dispose of the original packaging, please observe applicable legal provisions. Should you have any questions regarding proper disposal, contact your local waste management center.
- Inspect the delivery contents for completeness and damages. Should the delivery contents be incomplete or damaged, contact your sales outlet immediately.

## OPERATION

- 1 Add the desired amount of coffee beans to the grinding jar, but no more than the **MAX** mark indicates.
- 2 Place the lid on the unit according to the lock/unlock marking. Ensure the lid is correctly locked, as otherwise the product will not turn on.
- 3 Connect the power plug to a suitable power outlet.
- 4 Hold the product with one hand. Press and hold the operation button to turn on the product. The product is intended for a maximum continuous operating time of 60 seconds (short term operation STO = 30 seconds), and must be allowed to cool down sufficiently before being turned on again (min. 60 seconds).

**Note:** The length of the grinding period determines the coarseness of the ground coffee. If necessary, repeat the process a few times to obtain the desired result.

Grinding grade	Weight	Time
Coarse	70g	30s
Medium	45g	30s
Fine	35g	30s

Food	Recommended quantity	Recommended time
Almonds	30g	20 sec.
Dried Chilies	20g	15 sec.
Coffee beans	30g	30 sec.
Pepper	20g	20 sec.
Salt	20g	20 sec.
Sugar	20g	15 sec.
Hazelnut	40g	15 sec.

**IMPORTANT:** Never grind too hard ingredients, like e.g. nutmeg, stones of fruits or sticky and moist foods, like e.g. cheese, chocolate or onions!

- 5 Release the operation button to stop the grinding process, and wait until the blades have come to a stop. Then pull the plug from the outlet.
- 6 Open the lid and pour the coffee, e.g. in a coffee box. Remaining coffee can be removed from the grinding bowl using a brush. Do not use metal tools or other hard objects to clean the grinding bowl. Clean the device as described under **Cleaning and care**.

#### CLEANING AND CARE

- **Warning!** Unplug the product and let it cool down completely before cleaning. Never immerse electrical parts of the product in water or other fluids during cleaning or operation. Never hold the product under running water.
- **Warning!** When cleaning, never use solvents or abrasive materials, hard brushes, metallic or sharp objects. Solvents are harmful to human health and can attack plastic parts, while abrasive cleaning mechanisms and tools may scratch the surface(s).

- 7 Turn the lid according to the marking to release it and remove it.
- 8 Clean the blade and the grinding bowl with a brush in order to remove residual coffee grounds.  
**Attention!** The blades are sharp. Avoid direct contact with them, in order to avoid injury.
- 9 Clean the product's exterior surfaces with a slightly damp cloth and then dry them thoroughly.

## TROUBLESHOOTING

If there are any problems during operation, please refer to the following table. If problems cannot be solved as indicated under **Solution**, please contact your manufacturer.

Problem	Possible causes	Solution
Product does not work	<ul style="list-style-type: none"> <li>• Interrupted power supply</li> <li>• Product is overheated</li> <li>• Lid is not correctly locked</li> </ul>	<ul style="list-style-type: none"> <li>• Check the power supply</li> <li>• The product is not suitable for continuous operation. Unplug and let the product cool down for approx. 20 minutes.</li> <li>• Make sure, the lid is correctly locked</li> </ul>
Product feels warm/hot during operation	<ul style="list-style-type: none"> <li>• Overfilled</li> <li>• Continuous operation</li> </ul>	<ul style="list-style-type: none"> <li>• Reduce weight of coffee beans</li> <li>• The product is not suitable for continuous operation. Unplug and let the product cool down in order to avoid overheating.</li> </ul>

## TECHNICAL DATA

Rated voltage	: 220 - 240 V-
Rated power	: 180 W
Frequency	: 50/60 Hz
Short operation time	: 30 seconds, afterwards cool down for min. 60 seconds
Protection class	: II

## DISPOSAL



Do not dispose of this product as unsorted municipal waste. Return it to a designated collection point for the recycling of WEEE. By doing so, you will help to conserve resources and protect the environment. Contact your retailer or local authorities for more information.

**ENHORABUENA**

Gracias por adquirir éste producto **ok.** Por favor, lea atentamente este manual y guárdelo para un uso posterior.

**INSTRUCCIONES DE SEGURIDAD IMPORTANTES. LÉALAS CUIDADOSAMENTE Y CONSÉRVELAS PARA FUTURAS CONSULTAS.**

1. Este producto es apto solo para su uso privado y no está concebido para su uso comercial.
2. El producto está diseñado para la preparación de las cantidades propias del uso doméstico, o de entornos similares al doméstico, y no es adecuado para uso comercial. Los entornos similares al doméstico incluyen cocinas para el personal en tiendas, oficinas y otros negocios pequeños, o para los huéspedes en albergues, hoteles pequeños e instalaciones residenciales parecidas.
3. **¡Peligro de descarga eléctrica!** No intente reparar el aparato usted mismo. En caso de mal funcionamiento, las reparaciones sólo deben ser llevadas a cabo por personal cualificado.
4. **¡Atención!** No sumerja las piezas eléctricas del dispositivo en agua u otros líquidos. Nunca sostenga el aparato bajo el agua corriente.
5. Los niños no deben utilizar este aparato. Mantenga el aparato y su cable fuera del alcance de los niños.
6. Este producto puede ser usado por personas con capacidades mentales, físicas o sensoriales reducidas y/o que no posean experiencia o conocimientos en su uso solo si lo hacen bajo supervisión o instrucción acerca del uso del producto de manera segura, comprendiendo los riesgos involucrados.
7. Los niños no deben jugar con el aparato.
8. Compruebe con regularidad si el enchufe y el cable están dañados. Si el cable que se le ha proporcionado está dañado, debe ser sustituido por el fabricante, su agente de servicios o personas cualificadas con el fin de evitar cualquier peligro o daño.

9. **¡Riesgo de lesiones!** Tenga cuidado al manejar las afiladas hojas de corte, al vaciar el bol y durante la limpieza.
10. Desconecte siempre el producto de la toma de corriente, si lo deja desatendido y antes de montarlo, desmontarlo o limpiarlo.
11. Apague el aparato y desenchúfelo del suministro eléctrico antes de cambiar accesorios y antes de acercarse a partes que se muevan durante el uso.
12. Nunca utilice accesorios no recomendados por el fabricante. Estos podrían presentar un riesgo de seguridad para el usuario y podrían dañar el aparato. Utilice sólo piezas y accesorios originales.
13. No ponga a funcionar el aparato continuamente durante demasiado tiempo para que el motor no se sobrecaliente. El funcionamiento continuo no debe exceder la guía de procesamiento indicada en el manual de instrucciones. Deje que el aparato se enfríe si la carcasa se calienta demasiado. No vuelva a utilizar el aparato de nuevo hasta que no se haya enfriado.
14. Nunca añada ingredientes al recipiente mientras el aparato esté en funcionamiento.
15. No toque la hoja, el protector de la hoja o las piezas móviles. Mantenga los dedos, el pelo, la ropa y los utensilios alejados de las piezas móviles.
16. Use el producto exclusivamente para su finalidad y con los accesorios y componentes recomendados. Un uso inadecuado o incorrecto puede provocar riesgos.
17. Limpie el producto y los demás accesorios después de cada uso.
18. Siga las instrucciones del capítulo **Limpieza y cuidados**.

19. ¡Observe todas las instrucciones de seguridad para evitar daños provocados por un uso inadecuado!
20. Guarde este manual de instrucciones para su posterior uso. Si este aparato pasa a manos de un tercero, entréguele también este manual de instrucciones.
21. Antes de conectar el aparato al suministro de alimentación, compruebe que el voltaje del suministro y la corriente nominal corresponden a los detalles del suministro de alimentación que se muestran en la etiqueta del aparato.
22. **¡Nunca utilice un dispositivo dañado!** Si el producto está dañado, desconéctelo de la toma de corriente y póngase en contacto con su representante de ventas.
23. Para evitar que se dañe el cable, no lo presione, doble o arrastre por cantos afilados. Manténgalo alejado tanto de superficies calientes como del fuego. No permita que las hojas giratorias toquen el cable de alimentación.
24. A ser posible, coloque el cable de manera que no pueda ser presionado accidentalmente o que no se pueda tropezar con él.
25. Si utiliza un cable de extensión, su capacidad debe ser adecuada para la potencia que el aparato consume.
26. No utilice el aparato con las manos mojadas o cuando se encuentre situado sobre un suelo mojado. No toque el adaptador de corriente con las manos mojadas.
27. En ningún caso abra la cubierta del aparato. No inserte ningún objeto extraño en el interior de la cubierta.
28. No coloque objetos pesados sobre la superficie del aparato. No sitúe objetos que estén en contacto con el fuego, p.ej. velas, encima o junto al aparato. No coloque objetos que contengan agua, p.ej. vasos, encima o cerca del aparato.
29. No retire el enchufe de la toma de corriente tirando del cable, ni enrolle el cable alrededor del producto.
30. Conecte el enchufe a una toma de corriente de fácil acceso para que, en caso de emergencia, el aparato pueda desenchufarse de inmediato. Retire el enchufe de la toma de corriente para apagar por completo el dispositivo. Utilice el enchufe como dispositivo de desconexión.
31. Desconecte el enchufe de la toma de corriente cuando no utilice el dispositivo y antes de limpiarlo.
32. Si se calentara el cable de alimentación, deje de utilizar el aparato y desenchúfelo de la toma de corriente.
33. No coloque el aparato sobre placas calientes (de gas, eléctricas, fogón a carbón, etc.). Mantenga el dispositivo alejado de superficies calientes y llamas. Utilice el aparato siempre sobre superficies secas, resistentes al calor, limpias, estables y niveladas.
34. Nunca deje el aparato desatendido durante su uso.
35. Seque el dispositivo y todos los accesorios antes de conectarlo a la toma de corriente y antes de montar los accesorios.

## FINALIDAD DE USO

Este producto ha sido diseñado exclusivamente para moler granos de café. Usarla para otra finalidad puede dañar el dispositivo o causar daños personales.

El Imtron GmbH no asume ninguna responsabilidad por los daños al producto, daños a la propiedad o lesiones debido al descuido o uso inadecuado del producto, o el uso del producto que no cumpla con el propósito especificado por el fabricante.

## COMPONENTES

- A. Tapa
- B. Molinillo
- C. Marca de cierre/apertura
- D. Unidad motriz
- E. Almacenamiento de cable de alimentación
- F. Cable de alimentación con enchufe
- G. Botón de funcionamiento



## CONTENIDO DE ENTREGA

- 1 x Molinillo de café
- 1 x Manual de instrucciones

## ANTES DEL PRIMER USO

- Saque el producto y sus accesorios cuidadosamente del embalaje original. Se recomienda conservar el embalaje original para guardarlo. Si quiere desechar el embalaje original, tenga en cuenta las normas legales aplicables. Si tiene dudas sobre una eliminación adecuada, contacte con su centro de gestión de residuos local.
- Compruebe que el contenido entregado esté completo y sin daños. Si el contenido está incompleto o dañado, contacte de inmediato con su lugar de adquisición.

## FUNCIONAMIENTO

- 1 Añada la cantidad de granos de café deseada a la jarra de molido, sin superar la indicación de la marca **MAX**.
- 2 Ponga la tapa en la unidad según la marca de cierre/apertura. Asegúrese de que la tapa esté correctamente cerrada, en caso contrario el aparato no se encenderá.
- 3 Conecte el enchufe a una toma de corriente adecuada.
- 4 Aguante el producto con una mano. Mantenga apretado el botón de funcionamiento para encender el producto. El producto ha sido diseñado para un tiempo de funcionamiento continuo de 60 segundos (funcionamiento a corto plazo STO = 30 segundos), y debe dejarse enfriar lo suficiente antes de volver a encenderse (mín. 60 segundos).

**Nota:** La duración del periodo de molido determina el grosor del café molido. Si es necesario, repita el proceso algunas veces para obtener el resultado deseado.

Grado de molido	Peso	Tiempo
Grueso	70g	30s
Medio	45g	30s
Fino	35g	30s

Comida	Cantidad recomendada	Tiempo recomendado
Almendras	30g	20 s.
Chiles secos	20g	15 s.
Granos de café	30g	30 s.
Pimienta	20g	20 s.
Sal	20g	20 s.
Azúcar	20g	15 s.
Avellana	40g	15 s.

**IMPORTANTE:** nunca triture ingredientes demasiado duros, como p. ej. nuez moscada, huesos de frutas o alimentos pegajosos y húmedos, como p. ej. queso, chocolate o cebollas!

- 5 Suelte el botón de funcionamiento para detener el proceso de molido y espere a que las hojas se hayan detenido. Desconecte a continuación el enchufe de la toma de corriente.
- 6 Abra la tapa y vierta el café, por ejemplo, en una lata de café. El café restante puede sacarse del recipiente de molido con un pincel. No use utensilios metálicos ni otros objetos rígidos para limpiar el recipiente de molido. Limpie el dispositivo como se indica en **Limpieza y cuidados**.

#### LIMPIEZA Y MANTENIMIENTO

- **Atención!** Desenchufe el producto y déjelo enfriar por completo antes de limpiarlo. No sumerja nunca las piezas eléctricas del producto en agua durante la limpieza o el uso. No aguante nunca el producto bajo agua corriente.
  - **Atención!** Al limpiar, no use nunca disolventes ni materiales abrasivos, cepillos rígidos, objetos metálicos o afilados. Los disolventes son dañinos para la salud humana y pueden afectar a las piezas de plástico, mientras que los mecanismos y herramientas de limpieza abrasivos pueden rayar las superficies.
- 7 Gire la tapa según la marca para soltarla y retirarla.
  - 8 Limpie la hoja y el recipiente de molido con un pincel para sacar el café molido residual.  
**¡Atención!** Las hojas están afiladas. Evite el contacto directo con ellas para evitar lesiones.
  - 9 Limpie las superficies exteriores del producto con una gamuza ligeramente humedecida y séquelas por completo.

## RESOLUCIÓN DE PROBLEMAS

Si aparecen problemas de funcionamiento, consulte la siguiente tabla. Si los problemas no se pueden resolver como se indica en **Solución**, contacte con el fabricante.

Problema	Causas posibles	Solución
El producto no funciona	<ul style="list-style-type: none"> <li>• Suministro de corriente interrumpido</li> <li>• El aparato se ha sobrecalentado</li> <li>• Tapa no cerrada correctamente</li> </ul>	<ul style="list-style-type: none"> <li>• Compruebe el suministro de corriente</li> <li>• El producto no es adecuado para un funcionamiento continuo. Desenchúfelo y deje que el producto se enfríe durante aproximadamente 20 minutos.</li> <li>• Asegúrese de que la tapa esté correctamente cerrada.</li> </ul>
El producto parece calentarse mientras está en funcionamiento.	<ul style="list-style-type: none"> <li>• Llenado en exceso</li> <li>• Funcionamiento continuo</li> </ul>	<ul style="list-style-type: none"> <li>• Reduzca el peso de los granos de café</li> <li>• El producto no es adecuado para un funcionamiento continuo. Desenchufe y deje que el producto se enfríe para evitar el sobrecalentamiento.</li> </ul>

## ESPECIFICACIONES

Tensión nominal	: 220 - 240 V~
Potencia nominal de entrada	: 180 W
Frecuencia nominal	: 50/60 Hz
Tiempo de funcionamiento corto	: 30 segundos, a continuación dejar enfriar mínimo 60 segundos
Clase de protección	: II

## ELIMINACIÓN



No deseche este aparato como residuo doméstico convencional. Devuélvalo a un punto de recogida de reciclado de piezas eléctricas y electrónicas WEEE. Con ello ayudará a preservar los recursos naturales y a proteger el medio ambiente. Contactar con su vendedor o las autoridades locales para obtener más información.

**TOUTES NOS FÉLICITATIONS**

Nous vous remercions d'avoir fait l'acquisition de ce produit **ok.** Veuillez lire le présent manuel attentivement et le conserver afin de pouvoir vous y référer ultérieurement.

**INSTRUCTIONS DE SÉCURITÉ IMPORTANTES. LISEZ ATTENTIVEMENT ET CONSERVEZ CE MANUEL AFIN DE POUVOIR VOUS Y RÉFÉRER ULTÉRIEUREMENT.**

1. Cet appareil est uniquement destiné à une utilisation domestique et ne saurait être utilisé à des fins commerciales.
2. Ce produit est conçu pour la préparation de quantités adaptées à un domicile, ou à un environnement similaire, non commercial. Les environnements similaires au domicile peuvent être la cuisine du personnel d'un magasin, un bureau, de petites entreprises agricoles et autres, une chambre d'hôte, un petit hôtel ou des logements résidentiels de même importance.
3. **Risque d'électrocution!** Ne tentez pas de réparer l'appareil par vous-même. En cas de dysfonctionnement, les réparations doivent être effectuées uniquement par du personnel qualifié.
4. **Avertissement!** Ne plongez jamais les composantes électriques de l'appareil dans de l'eau ni dans tout autre liquide. N'exposez jamais l'appareil à l'eau courante.
5. Cet appareil ne doit pas être utilisé par des enfants. Gardez l'appareil et son cordon hors de portée des enfants.
6. Cet appareil peut être utilisé par des personnes ayant des capacités physiques, sensorielles ou mentales réduites ou manquant d'expérience et de savoir-faire sous réserve qu'elles soient sous la surveillance d'une personne ou aient reçu des instructions concernant l'utilisation de l'appareil en toute sécurité et qu'elles comprennent les dangers que l'appareil présente.
7. Les enfants ne doivent pas jouer avec l'appareil.

8. Vérifiez régulièrement l'état du cordon d'alimentation et de la fiche d'alimentation afin de déceler tout dommage. En cas d'endommagement du cordon d'alimentation, veuillez en confier le remplacement au fabricant, à son service de réparation ou à une personne possédant les mêmes qualifications, afin de prévenir tous risques ou toutes blessures.
9. **Risque de blessures!** Vous devez faire preuve de vigilance lors de la manipulation des lames de coupe tranchantes, de la vidange du bol et pendant le nettoyage.
10. Débranchez toujours l'appareil de la source d'alimentation s'il est laissé sans surveillance et avant assemblage, démontage ou nettoyage.
11. Mettez l'appareil hors tension et débranchez-le de l'alimentation secteur avant de changer tout accessoire ou de vous approcher de pièces qui sont mobiles lors de l'utilisation de l'appareil.
12. N'utilisez jamais d'accessoires non recommandés par le fabricant. Ceux-ci pourraient exposer l'utilisateur à des risques ou endommager l'appareil. Utilisez uniquement des pièces et accessoires d'origine.
13. Ne faites pas fonctionner l'appareil trop longtemps sans interruption afin d'éviter tout risque de surchauffe du moteur. Le temps de fonctionnement en continu ne doit pas dépasser celui indiqué par le guide de traitement dans le manuel d'utilisation. Laissez l'appareil refroidir si son boîtier devient trop chaud. Utilisez à nouveau l'appareil seulement après son refroidissement.
14. N'ajoutez jamais d'ingrédients dans le récipient lorsque le l'appareil est en cours de fonctionnement.

15. Ne touchez pas la lame, le couvre-lame et les pièces mobiles. Maintenez vos doigts, cheveux, vêtements et tous ustensiles à l'écart des pièces mobiles.
16. N'utilisez le produit que pour son usage prévu et avec les accessoires et composants recommandés. Une mauvaise utilisation peut entraîner des risques.
17. Nettoyez l'appareil et tous les autres accessoires après chaque utilisation.
18. Suivez les instructions de la section **Nettoyage et entretien**.
19. Respectez les consignes de sécurité afin de prévenir tout dommage lié à une utilisation incorrecte !
20. Conservez ce mode d'emploi afin de pouvoir vous y référer ultérieurement. Lorsque vous cédez cet appareil à un tiers, ce mode d'emploi doit également lui être remis.
21. Avant de brancher l'appareil à la source d'alimentation, assurez-vous que la tension de la source d'alimentation et la tension nominale correspondent aux spécifications d'alimentation figurant sur la plaque signalétique de l'appareil.
22. **N'utilisez jamais un appareil endommagé!** Si l'appareil est endommagé, débranchez-le de la prise de courant, puis contactez votre revendeur.
23. Afin d'éviter d'endommager le cordon d'alimentation, veillez à ne pas l'écraser, le déformer ou le frotter contre des bords coupants. Maintenez-le également à l'écart de toute surface chaude et flamme nue. Ne laissez pas les lames rotatives entrer en contact avec le cordon d'alimentation.
24. Acheminez le cordon de sorte que personne ne puisse tirer dessus ni s'y prendre les pieds par inadvertance.
25. Si vous utilisez une rallonge, ses spécifications doivent être adaptées à l'appareil.
26. N'utilisez pas l'appareil lorsque vous avez les mains mouillées ou vous tenez sur un sol humide. Ne touchez pas la fiche d'alimentation avec les mains mouillées.
27. N'ouvrez en aucun cas le boîtier de l'appareil. N'insérez aucun objet étranger dans le boîtier du produit.
28. Ne posez aucun objet lourd sur l'appareil. Ne placez aucun objet à flamme nue, comme une bougie, sur l'appareil ou à proximité de celui-ci. Ne posez aucun objet rempli d'eau, comme un vase, sur l'appareil ou à proximité de celui-ci.
29. Ne débranchez pas la fiche d'alimentation de la prise de courant en tirant sur le cordon, n'enroulez pas le cordon d'alimentation autour de l'unité.
30. Raccordez le connecteur du cordon d'alimentation à une prise de courant facilement accessible afin de pouvoir rapidement débrancher l'unité en cas d'urgence. Débranchez la fiche d'alimentation de la prise de courant pour mettre l'appareil complètement hors tension. Utilisez la fiche d'alimentation comme dispositif de mise hors tension de l'appareil.
31. Débranchez la fiche d'alimentation de la prise de courant lorsque vous n'utilisez pas l'appareil et avant de procéder à son nettoyage.
32. En cas de surchauffe du cordon d'alimentation, veuillez interrompre l'utilisation de l'appareil, puis débranchez-le de la prise de courant.
33. Ne posez pas cet appareil sur des plaques chauffantes (gaz, cuisinière électrique, cuisinière à charbon, etc.). Maintenez l'appareil à l'écart de toute surface chaude et flamme nue. Utilisez toujours l'appareil sur une surface nivelée, stable, propre, résistante à la chaleur et sèche.
34. Ne laissez jamais l'appareil sans surveillance en cours d'utilisation.
35. Séchez l'appareil et tous les accessoires avant de le brancher à une prise de courant et d'y fixer les accessoires.

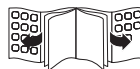
## UTILISATION RECOMMANDÉE

Le produit est exclusivement destiné à moulinier des grains de café. Toute autre utilisation pourrait endommager l'appareil ou provoquer des blessures.

La société Imtron GmbH décline toute responsabilité pour des dommages au produit, aux biens ou pour des blessures dus à une négligence ou une manipulation inadéquate du produit, qui ne serait pas conforme aux instructions du fabricant.

## PIÈCES

- A. Couvercle
- B. Meule
- C. Repère de verrouillage/déverrouillage
- D. Bloc moteur
- E. Range-cordon
- F. Cordon d'alimentation avec fiche
- G. Bouton de fonctionnement



## CONTENU DE LA BOÎTE

- 1 x Moulin à café
- 1 x Mode d'emploi

## DÉBALLAGE ET VÉRIFICATION DU PRODUIT

- Avant de l'utiliser pour la première fois retirez soigneusement le produit et les accessoires de leur emballage d'origine. Il est conseillé de conserver l'emballage d'origine pour le rangement. Si vous souhaitez disposer de l'emballage d'origine, veuillez respecter les recommandations légales en vigueur. Si vous avez des questions concernant le rebut approprié, contactez le service de déchetterie local.
- Vérifiez que le contenu est complet et qu'il n'est pas endommagé. Si le contenu livré est incomplet ou endommagé, contactez immédiatement votre revendeur.

## FONCTIONNEMENT

- 1 Ajoutez la quantité souhaitée de grains de café dans le récipient du moulin à café, mais ne dépassez pas l'indication du repère **MAX**.
- 2 Placez le couvercle sur l'appareil en suivant le repère de verrouillage/déverrouillage. Assurez-vous que le couvercle est correctement verrouillé, sinon l'appareil ne s'allumera pas.
- 3 Branchez la fiche d'alimentation dans une prise électrique adaptée.
- 4 Maintenez toujours l'appareil fermement avec une main. Maintenez le bouton de fonctionnement enfoncé pour allumer le produit. L'appareil a été conçu pour être utilisé pendant une durée de fonctionnement continu maximum de 60 secondes (fonctionnement de courte durée = 30 secondes) et doit être refroidi avant d'être allumé de nouveau (60 secondes min.).

**Remarque:** La durée de la mouture du café détermine la finesse du café moulu. Si nécessaire, répétez la procédure plusieurs fois pour obtenir le résultat voulu.

Finesse de mouture	Poids	Durée
Grossier	70g	30s
Médium	45g	30s
Fin	35g	30s

Aliment	Quantité recommandée	Temps recommandé
Amandes	30g	20 sec.
Piments secs	20g	15 sec.
Grains de café	30g	30 sec.
Poivre	20g	20 sec.
Sel	20g	20 sec.
Sucre	20g	15 sec.
Noisette	40g	15 sec.

**IMPORTANT:** Ne jamais moule des ingrédients trop durs, comme par exemple la noix de muscade, les noyaux de fruits ou des aliments collants et humides, comme par exemple le fromage, le chocolat ou les oignons!

- 5 Relâchez le bouton de fonctionnement pour cesser le processus de mouture et attendez que les lames s'arrêtent. Puis, retirez la fiche de la prise.
- 6 Ouvrez le couvercle et versez le café, dans une boîte à café par exemple. Le café restant doit être retiré du bol de mouture à l'aide d'une brosse. N'utilisez pas d'outils métalliques ou autres objets durs pour nettoyer le bol de mouture. Nettoyez l'appareil en suivant les consignes mentionnées sous **Nettoyage et entretien**.

#### NETTOYAGE ET ENTRETIEN

- **Avertissement!** Débranchez l'appareil et laissez-le refroidir complètement avant de le nettoyer. Ne jamais plonger dans l'eau, les parties électriques de l'appareil pendant le nettoyage ou le fonctionnement. Ne jamais placer l'appareil sous l'eau courant.
- **Avertissement!** Lors du nettoyage, ne jamais utiliser de solvants ou des matériaux abrasifs, des brosses dures, des objets métalliques ou pointus. Les solvants sont dangereux pour la santé humaine et peuvent ronger les éléments en plastique, alors que des mécanismes et des outils de nettoyage agressifs peuvent rayer les surfaces.

- 7 Tournez le couvercle en suivant le repère pour le libérer et le retirer.
- 8 Nettoyez la lame et le bol de mouture à l'aide d'une brosse afin de retirer les résidus de café.  
**Attention!** Les lames sont tranchantes. Évitez tout contact direct, afin d'éviter les blessures.
- 9 Nettoyez les surfaces extérieures de l'appareil avec un chiffon à peine humide et puis essuyez-les soigneusement.

## DÉPANNAGE

En cas de problèmes pendant le fonctionnement, veuillez consulter le tableau suivant. Si les problèmes ne peuvent pas être résolus tels indiqués dans **Solutions**, veuillez contacter votre fabricant.

Problème	Cause possible	Solution
Le produit ne fonctionne pas	<ul style="list-style-type: none"> <li>Alimentation interrompue</li> <li>Le produit surchauffe</li> <li>Le couvercle n'est pas correctement verrouillé</li> </ul>	<ul style="list-style-type: none"> <li>Vérifiez la connexion électrique</li> <li>L'appareil n'est pas destiné à une utilisation continue. Débranchez et laissez refroidir l'appareil pendant environ 20 minutes.</li> <li>Vérifiez que le couvercle est correctement verrouillé</li> </ul>
L'appareil est tiède/chaud pendant l'utilisation	<ul style="list-style-type: none"> <li>Surremplissage</li> <li>Utilisation continue</li> </ul>	<ul style="list-style-type: none"> <li>Réduisez le poids des grains de café</li> <li>L'appareil n'est pas destiné à une utilisation continue. Débranchez et laissez refroidir le produit pour éviter une surchauffe.</li> </ul>

## CARACTERISTIQUES

Tension nominale	: 220 - 240 V-
Puissance nominale	: 180 W
Fréquence nominale	: 50/60 Hz
Courte durée de fonctionnement	: 30 secondes, refroidit ensuite pendant 60 secondes minimum
Classe de protection	: II

## MISE AU REBUT



Ne pas éliminer cet appareil dans les déchets ménagers municipaux non triés. Les retourner au point de collecte désigné pour le recyclage des WEEE. Se conduire ainsi aidera à préserver les ressources et à protéger l'environnement. Contacter votre revendeur ou les autorités locales pour de plus amples informations.

**ΣΥΓΧΑΡΗΤΗΡΙΑ**

Σας ευχαριστούμε για την αγορά του προϊόντος **ok**.. Διαβάστε προσεκτικά το παρόν εγχειρίδιο και φυλάξτε το για μελλοντική αναφορά.

**ΣΗΜΑΝΤΙΚΕΣ ΟΔΗΓΙΕΣ ΑΣΦΑΛΕΙΑΣ. ΔΙΑΒΑΣΤΕ ΤΙΣ ΠΡΟΣΕΚΤΙΚΑ ΚΑΙ ΦΥΛΑΞΤΕ ΤΙΣ ΓΙΑ ΜΕΛΛΟΝΤΙΚΗ ΑΝΑΦΟΡΑ.**

1. Αυτή η συσκευή είναι κατάλληλη μόνο για ιδιωτική οικιακή χρήση και δεν έχει σχεδιαστεί για εμπορική χρήση.
2. Το προϊόν έχει σχεδιαστεί για την προετοιμασία ποσοτήτων καφέ που συνηθίζονται στην οικιακή χρήση ή σε παρόμοιες μη επαγγελματικές χρήσεις. Στις συνήθεις οικιακές χρήσεις περιλαμβάνονται οι κουζίνες προσωπικού σε καταστήματα, γραφεία, γεωργικές και άλλες μικρές επιχειρήσεις, ή για χρήση από ενοίκους πανδοχείων, μικρών ξενοδοχείων και παρόμοιων χώρων διαμονής.
3. **Κίνδυνος ηλεκτροπληξίας!** Μην επιχειρήσετε να επισκευάσετε μόνοι σας τη συσκευή. Σε περίπτωση δυσλειτουργίας, οι επισκευές πρέπει να διεξάγονται μόνο από ειδικευμένο προσωπικό.
4. **Προειδοποίηση!** Μην βυθίζετε τα ηλεκτρικά μέρη της συσκευής σε νερό ή άλλα υγρά. Μην τοποθετείτε ποτέ τη συσκευή κάτω από τρεχούμενο νερό.
5. Αυτή η συσκευή δεν πρέπει να χρησιμοποιείται από παιδιά. Φυλάξτε τη συσκευή και το καλώδιο μακριά από παιδιά.
6. Αυτή η συσκευή μπορεί να χρησιμοποιηθεί από άτομα με μειωμένες σωματικές, αισθητηριακές ή διανοητικές ικανότητες ή έλλειψη εμπειρίας και γνώσης, εφόσον επιτηρούνται ή τους έχουν δοθεί οδηγίες σχετικά με τη χρήση της συσκευής με ασφαλή τρόπο και αν καταλαβαίνουν τους κινδύνους που ενέχονται.
7. Τα παιδιά δεν πρέπει να παίζουν με τη συσκευή.
8. Ελέγχετε το φιντ και το καλώδιο τροφοδοσίας τακτικά για ζημιές. Εάν το καλώδιο τροφοδοσίας έχει υποστεί ζημιά, πρέπει να αντικατασταθεί από τον κατασκευαστή, τον αντιπρόσωπο σέρβις ή παρόμοια εξειδικευμένο προσωπικό για να αποφευχθεί κίνδυνος ή τραυματισμός.
9. **Κίνδυνος τραυματισμού!** Δώστε ιδιαίτερη προσοχή όταν χειρίζεστε αιχμηρές λεπίδες κοπής, όταν αδειάζετε το μπολ και κατά τον καθαρισμό.

10. Αποσυνδέστε τη συσκευή από την παροχή ρεύματος, όταν δεν επιτηρείται και πριν τη συναρμολόγηση, αποσυναρμολόγηση ή τον καθαρισμό.
11. Σβήστε τη συσκευή και αποσυνδέστε την από την παροχή ηλεκτρικού ρεύματος πριν αλλάξετε εξαρτήματα ή πλησιάσετε κινούμενα μέρη.
12. Μη χρησιμοποιείτε ποτέ εξαρτήματα που δεν συνιστώνται από τον κατασκευαστή. Μπορούν να βάλουν σε κίνδυνο την ασφάλεια του χρήστη και μπορεί να προκαλέσουν ζημιά στη συσκευή. Χρησιμοποιείτε μόνο γνήσια ανταλλακτικά και αξεσουάρ.
13. Μη λειτουργείτε για μεγάλο χρονικό διάστημα ή χωρίς διαλείμματα τη συσκευή. Υπάρχει κίνδυνος υπερθέρμανσης του μοτέρ. Ο χρόνος της συνεχόμενης λειτουργίας δεν πρέπει να υπερβαίνει το χρόνο επεξεργασίας στο εγχειρίδιο οδηγιών. Στην περίπτωση που το περίβλημα της συσκευής έχει ζεσταθεί υπερβολικά αφήστε τη συσκευή να παγώσει. Χρησιμοποιήστε τη συσκευή μόνο αφού έχει παγώσει.
14. Ποτέ μην προσθέτετε υλικά στο δοχείο, όταν η συσκευή βρίσκεται σε λειτουργία.
15. Μην αγγίζετε τη λεπίδα, το προστατευτικό της λεπίδας και τα κινούμενα μέρη. Κρατήστε τα δάχτυλα, τα μαλλιά, τα ρούχα σας και τα σκεύη μακριά από τα κινούμενα μέρη.
16. Χρησιμοποιείτε το προϊόν μόνο για τον ενδεδειγμένο σκοπό και με τα συνιστώμενα εξαρτήματα και συνιστώντα μέρη. Η ακατάλληλη χρήση και η εσφαλμένη λειτουργία μπορεί να οδηγήσει σε κινδύνους.
17. Καθαρίστε τη συσκευή και όλα της τα εξαρτήματα μετά από κάθε χρήση.
18. Ακολουθήστε τις οδηγίες της παραγράφου **Καθαρισμός και φροντίδα**.

19. Τηρήστε όλες τις οδηγίες ασφαλείας για να αποφύγετε βλάβες που μπορεί να προκληθούν από την ακατάλληλη χρήση!
20. Φυλάξτε αυτό το εγχειρίδιο για μελλοντική χρήση. Εάν δώσετε τη συσκευή σε τρίτο πρόσωπο, συμπεριλάβετε το παρόν εγχειρίδιο οδηγιών.
21. Πριν συνδέσετε τη συσκευή στην παροχή ηλεκτρικού ρεύματος, βεβαιωθείτε ότι η τάση τροφοδοσίας και η ονομαστική τιμή συμφωνούν με τα στοιχεία τροφοδοσίας που αναγράφονται στην ετικέτα χαρακτηριστικών της συσκευής.

22. **Μην χρησιμοποιείτε ποτέ κατεστραμμένη συσκευή!** Αποσυνδέστε τη συσκευή από την πρίζα και επικοινωνήστε με τον μεταπωλητή σας αν έχει υποστεί ζημιά.
23. Για την πρόληψη φθοράς στο καλώδιο τροφοδοσίας, μην πιέζετε, τρίβετε και μην το λυγίζετε σε αιχμηρά σημεία. Επίσης, φυλάξτε το μακριά από καυτές επιφάνειες και εστίες ανοικτής φλόγας. Προσέξτε να μην έρθουν σε επαφή οι περιστρεφόμενες λεπίδες με το καλώδιο τροφοδοσίας.
24. Τοποθετήστε το καλώδιο κατά τρόπο ώστε να μην υπάρχει πιθανότητα ακούσιου τραβήγματος ή η πιθανότητα να σκοντάψετε πάνω του.
25. Αν χρησιμοποιηθεί καλώδιο επέκτασης οι προδιαγραφές του πρέπει να είναι κατάλληλες για την ισχύ που καταναλώνεται από τη συσκευή.
26. Μην λειτουργείτε τη συσκευή με βρεγμένα χέρια ή όταν στέκεστε πάνω σε υγρό πάτωμα. Μην αγγίζετε το καλώδιο τροφοδοσίας με βρεγμένα χέρια.
27. Μην ανοίγετε το περιβλήμα της συσκευής σε καμία περίπτωση. Μην τοποθετείτε ξένα αντικείμενα στο εσωτερικό του περιβλήματος.
28. Μην τοποθετείτε βαριά αντικείμενα πάνω στη συσκευή. Μην τοποθετείτε αντικείμενα με γυμνή φλόγα, π.χ. κεριά, πάνω ή δίπλα στη συσκευή. Μην τοποθετείτε αντικείμενα γεμάτα με νερό, π.χ. βάζα, πάνω ή κοντά στην συσκευή.
29. Μην τραβάτε το καλώδιο για να αποσυνδέσετε το φις από την πρίζα και μην τυλίγετε το καλώδιο γύρω από τη συσκευή.
30. Συνδέστε το φις σε μια εύκολα προσβάσιμη πρίζα, έτσι ώστε σε περίπτωση έκτακτης ανάγκης να είναι δυνατή η άμεση αποσύνδεση της συσκευής. Αποσυνδέστε το φις από την πρίζα για να απενεργοποιήσετε τελείως τη συσκευή. Χρησιμοποιήστε το φις ως συσκευή αποσύνδεσης.
31. Αποσυνδέστε το καλώδιο τροφοδοσίας από την πρίζα όταν δεν χρησιμοποιείτε τη συσκευή και πριν τον καθαρισμό.
32. Στην περίπτωση υπερθέρμανσης του καλωδίου τροφοδοσίας, σταματήστε να χρησιμοποιείτε τη συσκευή και αποσυνδέστε την από την ηλεκτρική παροχή.
33. Μην τοποθετείτε τη συσκευή πάνω σε καυτές πλάκες (αερίου, ηλεκτρικές, κάρβουνα, κλπ). Φυλάξτε τη συσκευή μακριά από θερμές επιφάνειες και γυμνή φλόγα. Λειτουργείτε πάντα τη συσκευή σε επίπεδη, σταθερή, καθαρή, ανθεκτική στη θερμότητα και στεγνή επιφάνεια.
34. Μην αφήνετε ποτέ τη συσκευή χωρίς επίτηρηση κατά τη διάρκεια της χρήσης.
35. Στεγνώστε τη συσκευή και όλα τα εξαρτήματα πριν συνδέσετε το καλώδιο τροφοδοσίας και πριν συνδέσετε τα αξεσουάρ.

## ΠΡΟΟΡΙΖΟΜΕΝΗ ΧΡΗΣΗ

Το προϊόν προορίζεται αποκλειστικά για την άλεση κόκκων καφέ. Η χρήση της για κάτι άλλο μπορεί να προκαλέσει βλάβη στη συσκευή ή τραυματισμό.

Η Impton GmbH δεν αναλαμβάνει καμία ευθύνη για ζημιές στο προϊόν, υλικές ζημιές ή τραυματισμούς ατόμων λόγω απρόσεκτης, ακατάλληλης, εσφαλμένης ή μη σύμφωνης με τον αναφερόμενο από τον κατασκευαστή σκοπό του προϊόντος.

## ΕΞΑΡΤΗΜΑΤΑ

- A. Καπάκι
- B. Μύλος
- C. Σήμανση κλειδώματος/ξεκλειδώματος
- D. Μονάδα μοτέρ
- E. Θήκη καλωδίου τροφοδοσίας
- F. Καλώδιο τροφοδοσίας με φics
- G. Πλήκτρο λειτουργίας



## ΠΕΡΙΕΧΟΜΕΝΑ ΣΥΣΚΕΥΑΣΙΑΣ

- 1 x Μύλος καφέ
- 1 x Εγχειρίδιο οδηγιών

## ΠΡΙΝ ΤΗΝ ΠΡΩΤΗ ΧΡΗΣΗ

- Βγάλτε το προϊόν και τα εξαρτήματα από την αρχική συσκευασία. Συνιστάται να φυλάξετε και να αποθηκεύσετε την αρχική συσκευασία. Αν επιθυμείτε τη διάθεση (απόρριψη) της αρχικής συσκευασίας, παρακαλείστε να λάβετε υπόψη σας την ισχύουσα νομοθεσία. Σε περίπτωση που έχετε τα οποιαδήποτε ερωτήματα σχετικά με τη σωστή διάθεση (απόρριψη) του προϊόντος παρακαλείστε να επικοινωνήσετε με το τοπικό σας κέντρο διαχείρισης αποβλήτων.
- Επιθεωρήστε τα περιεχόμενα που σας έχουν παραδοθεί σε ό,τι αφορά πληρότητα και ζημιές. Εφόσον τα περιεχόμενα της παράδοσης δεν είναι πλήρη ή έχουν υποστεί ζημιές, επικοινωνήστε με το γραφείο των πωλήσεών σας άμεσα.

## ΛΕΙΤΟΥΡΓΙΑ

- 1 Βάλτε την επιθυμητή ποσότητα κόκκων καφέ στο δοχείο του μύλου, αλλά όχι παραπάνω από την ένδειξη **MAX**.
- 2 Τοποθετήστε το καπάκι στη μονάδα σύμφωνα με τη σήμανση κλειδώματος/ξεκλειδώματος. Βεβαιωθείτε ότι το καπάκι έχει κλειδώσει σωστά, διαφορετικά το προϊόν δεν ενεργοποιείται.
- 3 Συνδέστε το φics τροφοδοσίας σε μια κατάλληλη πρίζα.
- 4 Κρατήστε το προϊόν με το ένα χέρι. Πιέστε παρατεταμένα το κουμπί λειτουργίας για να ενεργοποιήσετε το προϊόν. Το προϊόν προορίζεται για μέγιστο χρόνο συνεχούς λειτουργίας 60 δευτερολέπτων (βραχεία λειτουργία STO = 30 δευτερολέπτα), και πρέπει να αφήνεται να κρυώσει επαρκώς πριν ενεργοποιηθεί εκ νέου (ελάχ. 60 δευτερολέπτα).

**Σημείωση:** Η διάρκεια της περιόδου άλεσης καθορίζει το βαθμό άλεσης του καφέ. Αν χρειάζεται, επαναλάβετε τη διαδικασία μερικές φορές για να πετύχετε το επιθυμητό αποτέλεσμα.

Βαθμός άλεσης	Βάρος	Χρόνος
Χοντρός	70g	30s
Μέτριος	45g	30s
Λεπτός	35g	30s

Τροφή	Προτεινόμενη ποσότητα	Προτεινόμενος χρόνος
Αμύγδαλα	30 γρ	20 δευτ.
Αποξηραμένο τσίλι	20 γρ	15 δευτ.
Κόκκοι καφέ	30 γρ	30 δευτ.
Πιπεριά	20 γρ	20 δευτ.
Αλάτι	20 γρ	20 δευτ.
Ζάχαρη	20 γρ	15 δευτ.
Φουντούκια	40 γρ	15 δευτ.

**ΣΗΜΑΝΤΙΚΟ:** Ποτέ μην αναμιγνύετε πολύ σκληρά υλικά όπως π.χ. μοσχοκάρυδο, κουκούτσια φρούτων ή κολλώδη και υγρά φρούτα όπως π.χ. τυρί, σοκολάτα ή κρεμμύδια!

- 5 ▽ Αφήστε το πλήκτρο λειτουργίας για να σταματήσει η διαδικασία άλεσης, και περιμένετε μέχρι να σταματήσουν οι λεπίδες. Έπειτα τραβήξτε το φικ από την πρίζα.
- 6 ▽ Ανοίξτε το καπάκι και αδειάστε τον καφέ, π.χ. σε ένα κουτί καφέ. Τα υπολείμματα καφέ μπορούν να αφαιρεθούν από το μπολ άλεσης με μια βούρτσα. Μη χρησιμοποιείτε μεταλλικά εργαλεία ή άλλα σκληρά αντικείμενα για να καθαρίσετε το μπολ άλεσης. Καθαρίστε τη συσκευή όπως περιγράφεται στην ενότητα **Καθαρισμός και φροντίδα**.

#### ΚΑΘΑΡΙΣΜΟΣ ΚΑΙ ΦΡΟΝΤΙΔΑ

- **Προσοχή!** Αποσυνδέστε το προϊόν από την πρίζα και αφήστε το να κρυώσει τελείως πριν από τον καθαρισμό. Μη βυθίζετε ποτέ ηλεκτρικά μέρη του προϊόντος μέσα σε νερό κατά τη διάρκεια του καθαρισμού ή της λειτουργίας. Ποτέ μην κρατάτε το προϊόν κάτω από τρεχούμενο νερό.
- **Προσοχή!** Όταν καθαρίζετε, μη χρησιμοποιείτε ποτέ διαλύτες ή διαβρωτικά υλικά, σκληρές βούρτσες, μεταλλικά ή αιχμηρά αντικείμενα. Οι διαλύτες είναι επιβλαβείς για την ανθρώπινη υγεία και μπορούν να προσβάλλουν τα πλαστικά μέρη, ενώ οι μηχανισμοί διαβρωτικού καθαρισμού και τα εργαλεία μπορεί να χαράξουν την(τις) επιφάνεια(-ες).

- 7 ▽ Γυρίστε το καπάκι σύμφωνα με τη σήμανση για να το απελευθερώσετε και να το αφαιρέσετε.
- 8 ▽ Καθαρίστε τη λεπίδα και το μπολ άλεσης με μια βούρτσα για να αφαιρέσετε τα υπολείμματα αλεσμένου καφέ.  
**Προσοχή!** Οι λεπίδες κοπής είναι κοφτερές. Αποφύγετε την άμεση επαφή μαζί τους, για να αποφύγετε τυχόν τραυματισμούς.
- 9 ▽ Καθαρίστε τις εξωτερικές επιφάνειες του προϊόντος με ένα ελαφρά βρεγμένο πανί και στεγνώστε τις ύστερα καλά.

**ΑΝΤΙΜΕΤΩΠΙΣΗ ΠΡΟΒΛΗΜΑΤΩΝ**

Εάν υπάρξουν προβλήματα κατά τη λειτουργία, ανατρέξτε στον παρακάτω πίνακα. Εάν δεν είναι δυνατή η επίλυση των προβλημάτων όπως υποδεικνύεται στη στήλη **Λύση**, επικοινωνήστε με τον κατασκευαστή.

Πρόβλημα	Πιθανές αιτίες	Λύση
Το προϊόν δεν λειτουργεί	<ul style="list-style-type: none"> <li>• Έχει διακοπεί η παροχή ρεύματος</li> <li>• Το προϊόν έχει υπερθερμανθεί</li> <li>• Το καπάκι δεν έχει κλειδώσει σωστά</li> </ul>	<ul style="list-style-type: none"> <li>• Ελέγξτε την παροχή ρεύματος</li> <li>• Το προϊόν δεν είναι κατάλληλο για συνεχή λειτουργία. Αποσυνδέστε το προϊόν από την πρίζα και αφήστε το να κρυώσει για περίπου 20 λεπτά.</li> <li>• Βεβαιωθείτε ότι το καπάκι έχει κλειδώσει σωστά</li> </ul>
Το προϊόν ζεσταίνεται/καίει κατά τη λειτουργία	<ul style="list-style-type: none"> <li>• Υπερπλήρωση</li> <li>• Συνεχής λειτουργία</li> </ul>	<ul style="list-style-type: none"> <li>• Μειώστε το βάρος των κόκκων καφέ</li> <li>• Το προϊόν δεν είναι κατάλληλο για συνεχή λειτουργία. Αποσυνδέστε το προϊόν και αφήστε το να κρυώσει για να αποφύγετε την υπερθέρμανση.</li> </ul>

**ΠΡΟΔΙΑΓΡΑΦΗ**

Όνομαστική τάση	: 220 - 240 V~
Όνομαστική ισχύς εισόδου	: 180 W
Όνομαστική συχνότητα	: 50/60 Hz
Χρόνος σύντομης λειτουργίας	: 30 δευτερόλεπτα, μετά αφήστε να κρυώσει για τουλάχιστον 60 δευτερόλεπτα
Κλάση Προστασίας	: II

**ΑΠΟΡΡΙΨΗ**

Μην πετάτε αυτή τη συσκευή μαζί με τα χύδη οικιακά απορρίμματα. Επιτρέψτε την σε ένα καθορισμένο σημείο περισυλλογής για την ανακύκλωση ηλεκτρικού και ηλεκτρονικού εξοπλισμού. Με αυτό τον τρόπο, συμβάλλετε στη διατήρηση των πόρων και την προστασία του περιβάλλοντος. Απευθυνθείτε στον αντιπρόσωπο της περιοχής σας ή στις αρμόδιες αρχές για περισσότερες πληροφορίες.

**GRATULÁLUNK**

Köszönjük, hogy megvásárolta ezt az **ok.** terméket. Gondosan olvassa át ezt az útmutatót és őrizze meg későbbi hivatkozással.

**FONTOS BIZTONSÁGI UTASÍTÁSOK. GONDOSAN OLVASSA ÁT ÉS ŐRIZZE MEG KÉSŐBBI HIVATKOZÁSUL.**

1. A készülék csak háztartási magánhasználatra alkalmas és nem tervezték kereskedelmi célokra.
2. A termék normál háztartási mennyiség készítésére alkalmas otthoni vagy ehhez hasonló, nem kereskedelmi környezetben. Ilyen környezetnek számítanak például a személyzeti konyhák üzletekben, irodákban, illetve mezőgazdasági célú és hasonló kisvállalkozásokban, valamint a magán szállások, kisebb szállodák és bentlakásos otthonok.
3. **Elektromos áramütés veszélye!** Ne próbálja egyedül megjavítani a készüléket. Üzemzavar esetén, a javításokat szakképzett személyzettel kell végeztetni.
4. **Figyelmeztetés!** Ne merítse a készülék elektromos alkatrészeit vízbe vagy más folyadékba. Soha se tartsa a készüléket folyó víz alá.
5. A készüléket nem használhatják a gyermekek. A készüléket és a kábelét tartsa távol a gyermekektől.
6. A készüléket használhatják korlátozott fizikai, szenzorikus vagy szellemi képességekkel bíró személyek vagy tapasztalat és ismeretek hiányában lévő személyek, ha felügyelik őket vagy ellátják útmutatásokkal őket a készülék biztonságos használatát tekintően, és megértik a használattal járó veszélyeket.
7. A gyermekek nem játszhatnak a készülékkel.
8. Rendszeresen ellenőrizze a dugaszt és a tápkábelt, hogy nem-e sérültek. Ha a tápkábel meg van sérülve, ki kell cseréltetni a gyártóval, annak szervizelőjével vagy hasonló képzettségű személlyel, hogy elkerülje a veszélyt vagy a sérülést.

9. **Sérülésveszély!** Az éles pengék kezelésekor, a tál kiürítésekor és a tisztítás során legyen elővigyázatos.
10. Mindig csatlakoztassa le a készüléket a táphálózatról, ha felügyelet nélkül hagyja és összeszerelés, szétszerelés vagy tisztítás előtt.
11. Alkatrészek cseréje, illetve a működés során mozgásban lévő alkatrészek megközelítése előtt kapcsolja ki a készüléket és húzza ki az elektromos csatlakozót a konnektorból.
12. Soha se használjon olyan tartozékokat, amelyeket nem javasolt a gyártó. Ezek kockáztathatják a felhasználó biztonságát és károsíthatják a készüléket. Kizárólag eredeti alkatrészeket és tartozékokat használjon.
13. Ne használja a készüléket folyamatosan túl hosszú ideig, mert a motor túlhevülhet. A folyamatos működés ideje nem haladhatja meg a feldolgozási útmutatót megadott utasítás. Hagyja a készüléket lehűlni, mielőtt a borítása felforrósodna. A készüléket csak akkor használja újra, ha az már lehült.
14. Soha ne adagolja az összetevőket, miközben a készülék működésben van.
15. Ne érjen a pengéhez, a pengevédőhöz és a mozgó alkatrészekhez. Tartsa az ujjait, haját, ruházatát és mindennemű konyhai eszközt a mozgó alkatrészekről távol.
16. Csak a rendeltetésének megfelelően használja a terméket, és csak a javasolt kiegészítőkkel és összetevőkkel. A helytelen használat vagy hibás működtetés veszélyes lehet.
17. Minden használat után tisztítsa meg a terméket és az összes tartozékot.
18. Kövesse a **Tisztítás és karbantartás** fejezetben leírt utasításokat.

19. Vegyen figyelembe minden biztonsági utasítást, hogy elkerülje a helytelen használat okozta károsodást!
20. Őrizze meg ezt a használati útmutatót későbbi használatra. Ha a készüléket átadja más személynek, vele kell adni ezt a használati útmutatót is.
21. Mielőtt a készüléket rácsatlakoztatná a hálózati feszültségre, ellenőrizze, hogy a hálózati feszültség és áramérték megegyezik-e a készüléken típusabláján előírt feszültségi értékkel.
22. **Soha se használjon egy meghibásodott készüléket!** Csatlakoztassa le a készüléket az elektromos aljzatról és lépjen kapcsolatba a forgalmazóval, ha meg van hibásodva.
23. Kerülje a kábel sérülését összepréselés, hajlítás vagy dörzsölés révén az éles sarkaknál. Tartsa távol a forró felületektől és a nyílt lángoktól. Ügyeljen arra, hogy a pengék ne érjenek az elektromos vezetékhez.
24. Oly módon helyezze el a kábelt, hogy véletlenül ne lehessen megrántani azt vagy megbotlani benne.
25. Ha hosszabbító kábelt használ, a teljesítményének meg kell felelnie a készülék által fogyasztott áramnak.
26. Ne üzemeltesse a készüléket nedves kézzel, vagy ha nedves padlón áll. Ne érjen nedves kézzel a dugaszhoz.
27. Semmilyen körülmények között ne nyissa fel a készülék házát. Ne helyezzen be idegen tárgyakat a készülékházba.
28. Ne helyezzen nehéz tárgyakat a készülékre. Ne helyezzen a készülékre vagy a készülék mellé nyílt lángú tárgyakat, mint pl. a gyertyák. Ne helyezzen a készülékre vagy annak közelében vízzel töltött tárgyakat, mint pl. vázákat.
29. A hálózati csatlakozó dugaszt ne a kábelnél fogva húzza ki a hálózati csatlakozóaljzatról, és ne tekerje a hálózati csatlakozó kábelt a készülék köré.
30. Csatlakoztassa a dugót egy könnyen elérhető elektromos aljzatra, hogy egy vészhelyzet esetén a készüléket azonnal le lehessen csatlakoztatni. Húzza ki a dugaszt az elektromos aljzatról, hogy teljesen kikapcsolja a készüléket. A dugót használja lecsatlakoztató berendezésként.
31. Csatlakoztassa a dugót egy elektromos aljzatra, ha nincs használatban és tisztítás előtt.
32. Ha az elektromos vezeték túlhevül, fűgessze fel a készülék használatát, és húzza ki az elektromos csatlakozót a konnektorból.
33. Ne tegye a készüléket forró felületekre (pl. gáz-, elektromos- vagy széntüzelésű sütőkre). Tartsa a készüléket távol a forró felületektől és nyílt lángoktól. A készüléket mindig egyenletes, stabil, tiszta és hőálló felületen használja.
34. Használat közben sohase hagyja felügyelet nélkül a készüléket.
35. Mielőtt a készüléket csatlakoztatná a táphálózatra szárítsa meg azt és minden tartozékát, mielőtt azokat a készülékre illesztené.

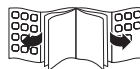
## RENDELTETÉSSZERŰ HASZNÁLAT

Ez a termék kizárólag babkávészemek őrlésére való. Csak az alábbi útmutatónak megfelelően használja. Ettől eltérő használata a termék károsodását vagy személyi sérülést okozhat.

Az Imtron GmbH semmilyen felelősséget nem vállal a termék meghibásodásáért, anyagi károkért vagy személyi sérülésekért, amelyek a termék figyelmetlen, szakszerűtlen, helytelen vagy nem a gyártó által megadott célra történő használatára vezethetők vissza.

### RÉSZEGYSÉGEK

- A. Fedél
- B. Daráló
- C. Záró/nyitó jelölés
- D. Motoregység
- E. Hálózati kábel tartó
- F. Hálózati kábel csatlakozódugóval
- G. Működtetőgomb



### A SZÁLLÍTMÁNY TARTALMA

- 1 x kávédaráló
- 1 x használati útmutató

### AZ ELSŐ HASZNÁLAT ELŐTT

- Óvatosan vegye ki a terméket és az alkatrészeket az eredeti csomagolából. Ajánlatos az eredeti csomagolást megőrizni, hogy abban tárolhassa a készüléket. Ha kidobja az eredeti csomagolást, legyen tekintettel a hatályos jogszabályokra. Ha bármilyen kérdése van a hulladékkezeléssel kapcsolatban, lépjen kapcsolatba a helyi hulladékkezelési központtal.
- Ellenőrizze, hogy a szállított alkatrészek hiánytalanul és épen megvannak-e. Ha a szállított termékek hiányosak vagy sérültek, azonnal lépjen kapcsolatba a viszonteladóval.

### HASZNÁLAT

- 1 Adja a kívánt mennyiségű kávébabot az őrlőedénybe, de ne többet, mint amennyit a **MAX** jelölés jelez.
- 2 Helyezze a fedelet az egységre a záró/nyitó jelölés szerint. Győződjön meg róla, hogy a fedél megfelelően rögzül, különben a termék nem fog bekapcsolni.
- 3 Csatlakoztassa a hálózati kábelt egy megfelelő hálózati aljzatba.
- 4 Tartsa a terméket egy kézzel. Nyomja meg és tartsa lenyomva a működtetőgombot a készülék bekapcsolásához. A termék maximális folyamatos működési ideje 60 mp (rövidtávú működés = 30 mp), és hagyni kell megfelelően lehűlni mielőtt ismét bekapcsolná (min. 60 mp).

**Megjegyzés:** A darálási időtartama határozza meg a darált kávé finomságát. Szükség esetén ismételje meg néhányszor az őrlést a kívánt eredmény elérése érdekében.

Darálási fokozat	Tömeg	Idő
Durva	70g	30 mp
Közepes	45g	30 mp
Finom	35g	30 mp

Élelmiszer	Javasolt mennyiség	Javasolt időtartam
Mandula	30g	20 másodperc
Szárított csilipaprika	20g	15 másodperc
Kávébab	30g	30 másodperc
Bors	20g	20 másodperc
Só	20g	20 másodperc
Cukor	20g	15 másodperc
Mogyoró	40g	15 másodperc

**FONTOS:** Soha ne őröljön túl kemény alapanyagokat, például szerecsendiót, gyümölcsmagokat vagy ragakat az őrlőedény tisztításához, például sajtot, csokoládét vagy hagymát!

- 5 Engedje fel a működtetőgombot hogy leállítsa a darálási folyamatot, és várja meg amíg a kések leállnak. Majd húzza ki a csatlakozódugót az aljzatból.
- 6 Nyissa ki a fedelet és öntse ki a kávé pl. egy kávésdobozba. A maradék kávé egy kefe segítségével távolíthatja el az őrlőedényből. Ne használjon fémtárgyat vagy egyéb kemény tárgyat az őrlőedény tisztításához. Az eszközt a **Tisztítás és ápolás** fejezetben leírtak szerint tisztítsa.

### TISZTÍTÁS ÉS ÁPOLÁS

- **Figyelmeztetés!** Húzza ki a készüléket és hagyja teljesen lehűlni, mielőtt tisztítaná. Soha ne merítse vízbe a készülék elektromos alkatrészeit működés vagy tisztítás közben. Soha ne tartsa a készüléket folyóvíz alá.
- **Figyelmeztetés!** Tisztítás során soha ne használjon oldó- vagy súrolószereket, kemény keféket, fémes vagy éles tárgyat. Az oldatok károsak lehetnek az emberi szervezetre és a műanyag alkatrészekre, míg a súrolószerek és eszközök felsérthetik a felszín(ek)e)t.

- 7 Fordítsa el a fedelet a kis jelölés szerint, hogy kilazítsa azt, és távolítsa el.
- 8 Kefével tisztítsa meg a kést és az őrlőedényt, hogy a maradék kávéőrleményt is eltávolítsa.  
**Figyelem!** A pengék élesek. Kerülje a velük való érintkezést a sérülések elkerülése érdekében.  
injury.
- 9 Tisztítsa meg a termék külső felületét egy enyhén nedves ronggyal, és alaposan szárítsa meg.

## HIBAELHÁRÍTÁS

Amennyiben üzemeltetés közben bármilyen rendellenességet tapasztal, tekintse át a következő táblázatot. Amennyiben a probléma nem oldódik meg a **Megoldás**, részben foglaltak elvégzését követően, vegye fel a kapcsolatot a forgalmazóval.

Probléma	Lehetséges okok	Megoldás
A termék nem működik	<ul style="list-style-type: none"> <li>• Megszakadt a tápellátás</li> <li>• A termék túlhevült</li> <li>• A fedél nem zár megfelelően</li> </ul>	<ul style="list-style-type: none"> <li>• Ellenőrizze a tápellátást</li> <li>• A termék nem alkalmas folyamatos működtetésre. Áramtalanítsa, és hagyja a terméket kb. 20 percig lehűlni.</li> <li>• Győződjön meg róla, hogy a fedél megfelelően zár</li> </ul>
A készülék használat közben meleg/forró	<ul style="list-style-type: none"> <li>• Túltöltve</li> <li>• Folyamatos működés</li> </ul>	<ul style="list-style-type: none"> <li>• Csökkentse a kávébab mennyiségét</li> <li>• A termék nem alkalmas folyamatos működtetésre. Húzza ki és hagyja lehűlni a terméket a túlmelegedés megszűntetéséhez.</li> </ul>

## SPECIFIKÁCIÓ

Névleges feszültség : 220 - 240 V~

Névleges teljesítmény : 180 W

Névleges frekvencia : 50/60 Hz

Rövid működési idő : 30 másodperc, utána hűtsük legalább 60 másodpercig

Védelmi osztály : II

## ÁRTALMATLANÍTÁS



Ne tegye ezt a készüléket a válogatás nélküli kommunális hulladékba. Vigye el a villamos és elektronikus készülékek számára kijelölt WEEE gyűjtőpontba. Ha így tesz, segít megőrizni a természeti erőforrásokat és védi a környezetet. További információért vegye fel a kapcsolatot az értékesítőjével vagy a helyi hatósággal.

**CONGRATULAZIONI**

Grazie per aver acquistato questo prodotto **ok**. Leggere attentamente il presente manuale e conservarlo per futuro riferimento.

**ISTRUZIONI IMPORTANTI SULLA SICUREZZA. LEGGERE ATTENTAMENTE E CONSERVARE PER FUTURO RIFERIMENTO.**

1. Questo apparecchio è adeguato unicamente per l'uso domestico privato e non è stato progettato per scopi commerciali.
2. Il prodotto è progettato per la preparazione di normali quantità in ambiente domestico, o ambienti simili non commerciali. Ambienti comparabili a quello domestico includono cucine per staff nei negozi, uffici, ambito agricolo o altre piccole attività o per l'uso da parte degli ospiti presso costruzioni bed & breakfast, piccoli hotel e strutture residenziali simili.
3. **Pericolo di scossa elettrica!** Non tentare di riparare l'apparecchio da soli. In caso di malfunzionamento, le riparazioni devono essere eseguite solo da personale qualificato.
4. **Avvertenza!** Non immergere le componenti elettriche dell'apparecchio in acqua o in altri liquidi. Non tenere mai il dispositivo sotto l'acqua corrente.
5. Questo apparecchio non deve essere usato dai bambini. Tenere l'apparecchio e il suo cavo fuori dalla portata dei bambini.
6. L'apparecchio può essere usato da persone con ridotte capacità fisiche, sensoriali o mentali, o da persone senza esperienza né conoscenza, solo sotto la supervisione di un responsabile o dopo che le stesse siano state istruite adeguatamente riguardo l'uso sicuro dell'apparecchio e abbiano compreso i rischi correlati.
7. I bambini non devono giocare con l'apparecchio.

8. Controllare regolarmente il cavo e la spina di alimentazione per eventuali danni. Se è danneggiato, il cavo deve essere sostituito dal produttore, dall'addetto all'assistenza o da persone similmente qualificate al fine di evitare pericoli o lesioni.
9. **Pericolo di lesione!** Fare attenzione quando si maneggiano le lame da taglio affilate, nello svuotare la ciotola e durante la pulizia.
10. Scollegare sempre l'apparecchio dall'alimentazione se è lasciato incustodito e prima di assemblarlo, disassemblarlo o pulirlo.
11. Spegnerlo e scollegarlo dall'alimentazione prima di cambiare accessori o toccare parti che si muovono durante l'utilizzo.
12. Non utilizzare in qualsivoglia caso accessori non consigliati dal produttore. Potrebbero rappresentare un rischio per la sicurezza dell'utente e danneggiare l'apparecchio. Utilizzare esclusivamente parti e accessori originali.
13. Non far funzionare l'apparecchio continuamente troppo a lungo per evitare il surriscaldamento del motore. Il tempo di funzionamento continuo non può superare quanto indicato nel manuale d'uso. Lasciare che l'apparecchio si raffreddi se l'alloggiamento diventa troppo caldo. Utilizzare nuovamente l'apparecchio solo dopo che si è raffreddato.
14. Mai aggiungere ingredienti al contenitore mentre l'apparecchio è in funzione.
15. Non toccare la lama, la protezione e le parti in movimento. Tenere dita, capelli, vestiti e utensili lontano da tutte le parti in movimento.
16. Usare il prodotto solo per lo scopo previsto e con gli accessori e componenti consigliati. L'uso improprio o funzionamento sbagliato possono determinare pericoli.

17. Pulire l'apparecchio e gli altri accessori dopo ciascun utilizzo.
18. Seguire le istruzioni nel capitolo **Pulizia e cura**.

19. Rispettare tutte le istruzioni per la sicurezza al fine di evitare danni causati da uso improprio!
20. Conservare questo manuale di istruzioni per utilizzo futuro. In caso di cessione dell'apparecchio a terzi, accludere parimenti il presente manuale di istruzioni.
21. Prima di collegare l'apparecchio all'alimentazione, verificare che la tensione e la corrente nominale corrispondano ai dati pertinenti indicati nell'etichetta identificativa del prodotto.
22. **Non usare mai il dispositivo se danneggiato!** Se danneggiato, disconnettere la spina dalla presa e contattare il rivenditore.
23. Per prevenire danni al cavo, evitare di schiacciarlo, piegarlo o sfregarlo su spigoli vivi. Tenere lontano da superfici calde, così come da fiamme libere. Non lasciare che le lame rotanti tocchino il cavo di alimentazione.
24. Stendere il cavo in modo che non possa essere tirato accidentalmente o che non ci si possa inciampare.
25. Se si utilizza una prolunga, la sua capacità deve essere adeguata alla potenza assorbita dall'apparecchio.
26. Non azionare l'apparecchio con mani umide o mentre si è in piedi su un pavimento bagnato. Non toccare la spina con mani umide.
27. Non aprire l'alloggiamento del dispositivo in qualsivoglia circostanza. Non inserire alcun oggetto estraneo all'interno dell'alloggiamento.
28. Non posizionare oggetti pesanti sull'apparecchio. Non posizionare oggetti con fiamme libere, ad esempio candele, sopra o accanto all'apparecchio. Non mettere oggetti pieni d'acqua, ad esempio vasi, sopra o vicino all'apparecchio.
29. Non estrarre la spina dalla presa elettrica tirando dal cavo, né attorcigliare il cavo attorno all'apparecchio.
30. Collegare la spina a una presa elettrica facilmente raggiungibile, in modo che l'apparecchio possa essere scollegato immediatamente in caso di emergenza. Estrarre la spina dalla presa per spegnere completamente l'apparecchio. Usare la spina come dispositivo di disconnessione.
31. Scollegare la spina dalla presa elettrica quando l'apparecchio non è utilizzato e prima della pulizia.
32. Se il cavo di alimentazione si surriscalda, smettere di usare l'apparecchio e staccare la spina dalla presa elettrica.
33. Non posizionare l'apparecchio su piastre calde (a gas, elettriche, a carbone e così via). Tenere l'apparecchio lontano da superfici calde e fiamme libere. Utilizzare l'apparecchio solo su superfici piane, stabili, pulite, resistenti al calore e asciutte.
34. Non lasciare mai l'apparecchio incustodito durante l'uso.
35. Asciugare l'apparecchio e tutti gli accessori prima di collegare all'alimentazione assieme agli accessori stessi.

## USO PREVISTO

Il prodotto è destinato esclusivamente alla macinazione dei chicchi di caffè. Utilizzare il prodotto seguendo queste istruzioni. Un uso inappropriato può danneggiare il prodotto.

Imtron GmbH non si assume responsabilità per danni al prodotto, danni alla proprietà o per lesioni personali derivanti da mancanza di attenzione o utilizzo non corretto del prodotto o utilizzo del prodotto che non soddisfa lo scopo specifico del produttore.

## COMPONENTI

- A. Coperchio
- B. Macinacaffè
- C. Indicatore di blocco/sblocco
- D. Unità motore
- E. Vano cavo di alimentazione
- F. Cavo di alimentazione con spina
- G. Pulsante di comando



## CONTENUTO DELLA CONFEZIONE

- 1 x Macinacaffè
- 1 x manuale di istruzioni

## PRIMA MESSA IN FUNZIONE

- Rimuovere accuratamente il prodotto e gli accessori dalla confezione originale. Si consiglia di conservare la confezione originale per l'immagazzinamento. Se si desidera smaltire la confezione originale, osservare le disposizioni di legge applicabili. In caso di domande relative al corretto smaltimento, contattare il centro locale di gestione dei rifiuti.
- Ispezionare i contenuti della consegna per verificarne la completezza e l'eventuale presenza di danni. Nel caso in cui il contenuto sia incompleto o danneggiato, contattare immediatamente il punto vendita.

## FUNZIONAMENTO

- 1 Aggiungere la quantità di chicchi di caffè desiderata nel barattolo di macinazione, ma non più di quanto indicato dal segno **MAX**.
- 2 Posizionare il coperchio dell'apparecchio secondo l'indicatore di blocco/sblocco. Assicurarsi che il coperchio sia correttamente bloccato, altrimenti il prodotto non si accende.
- 3 Collegare la spina di alimentazione ad una presa di corrente adeguata.
- 4 Tenere il prodotto con una mano. Premere e tenere premuto il pulsante di funzionamento per accendere il prodotto. Il prodotto è concepito per un tempo di funzionamento continuo massimo di 60 secondi (funzionamento a breve termine STO = 30 secondi) e deve essere lasciato raffreddare a sufficienza prima di essere riacceso (min. 60 secondi).

**Nota:** La durata del periodo di macinazione determina la granulosità del caffè macinato. Se necessario, ripetere l'operazione alcune volte per ottenere il risultato desiderato.

Grado di macinazione	Peso	Tempo
Granulosità	70g	30s
Media	45g	30s
Fine	35g	30s

Alimento	Quantità raccomandata	Tempo raccomandato
Mandorle	30g	20 sec.
Peperoncini secchi	20g	15 sec.
Chicchi di caffè	30g	30 sec.
Pepe	20g	20 sec.
Sale	20g	20 sec.
Zucchero	20g	15 sec.
Nocciola	40g	15 sec.

**IMPORTANTE:** Non macinare mai ingredienti troppo duri, come ad es. noce moscata, noccioli di frutta o cibi appiccicosi e umidi, come ad es. formaggio, cioccolato o cipolle!

- 5/ Rilasciare il pulsante di comando per arrestare il processo di macinazione e attendere che le lame si arrestino. Quindi staccare la spina dalla presa di corrente.
- 6/ Aprire il coperchio e versare il caffè, ad esempio in una scatola di caffè. Il caffè rimasto può essere rimosso dalla ciotola di macinazione con un apposito pennellino. Non utilizzare utensili metallici o altri oggetti duri per pulire la vaschetta di macinazione. Pulire l'apparecchio come descritto al punto **Pulizia e cura**.

#### **PULIZIA E MANUTENZIONE**

- **Attenzione!** Scollegare il prodotto e lasciarlo raffreddare completamente prima di pulirlo. Non immergere le parti elettriche del prodotto in acqua durante la pulizia o funzionamento. Non tenere mai il prodotto sotto acqua corrente.
  - **Attenzione!** Durante la pulizia, non usare mai solventi o materiali abrasivi, spazzole metalliche, oggetti metallici o taglienti. I solventi sono pericolosi alla salute umana e possono attaccare le parti in plastica, mentre i meccanismi di pulizia e gli utensili potrebbero graffiare la superficie.
- 7/ Girare il coperchio secondo l'indicatore per sbloccarlo e rimuoverlo.
  - 8/ Pulire la lama e la vaschetta di macinazione con una spazzolina per rimuovere i residui di caffè.  
**Attenzione!** Le lame sono affilate. Evitare il contatto diretto con esse, al fine di evitare lesioni.
  - 9/ Pulire le superfici esterne del prodotto con un panno leggermente umido e poi asciugarle accuratamente.

## RISOLUZIONE DEI PROBLEMI

Se ci sono problemi durante il funzionamento, fare riferimento alla seguente tabella. Se i problemi non possono essere risolti come indicato sotto **Soluzione**, si prega di contattare il produttore.

Problema	Possibili cause	Soluzione
Il prodotto non funziona	<ul style="list-style-type: none"> <li>• Alimentazione elettrica interrotta</li> <li>• Il prodotto è surriscaldato</li> <li>• Il coperchio non è bloccato correttamente</li> </ul>	<ul style="list-style-type: none"> <li>• Controllare l'alimentazione elettrica</li> <li>• Il prodotto non è adatto al funzionamento continuo. Scollegare e lasciare raffreddare il prodotto per ca. 20 minuti.</li> <li>• Assicurarsi che il coperchio sia correttamente bloccato</li> </ul>
Il prodotto diventa tiepido/caldo durante l'uso.	<ul style="list-style-type: none"> <li>• Sovraccaricato</li> <li>• Funzionamento continuo</li> </ul>	<ul style="list-style-type: none"> <li>• Ridurre il peso dei chicchi di caffè</li> <li>• Il prodotto non è adatto al funzionamento continuo. Scollegare e lasciare raffreddare il prodotto al fine di evitare il surriscaldamento.</li> </ul>

## CARATTERISTICHE

Tensione nominale	: 220 - 240 V~
Potenza nominale	: 180 W
Frequenza nominale	: 50/60 Hz
Breve tempo di funzionamento	: 30 secondi, successivamente raffreddare per min. 60 secondi
Classe di protezione	: II

## SMALTIMENTO



Non smaltire questi apparecchi con i rifiuti domestici. Consegnarlo presso un punto di raccolta per il riciclo WEEE. Così aiutate a risparmiare le risorse ed a proteggere l'ambiente. Contattare le autorità o il rivenditore locale per ulteriori informazioni.

**GEFELICITEERD**

Bedankt voor uw aankoop van dit **ok.** product. Lees deze gebruiksaanwijzing zorgvuldig door en bewaar deze voor toekomstige raadpleging.

**BELANGRIJKE VEILIGHEIDSINSTRUCTIES LEES ZORGVULDIG EN BEWAAR VOOR LATERE RAADPLEGING.**

1. Dit apparaat is alleen geschikt voor huishoudelijk gebruik, het is niet ontworpen voor commerciële doeleinden.
2. Het product is ontworpen voor de bereiding van normale hoeveelheden thuis of in huishoudelijke niet-commerciële omgevingen zoals personeelskeukens in winkels, kantoren, boeren- en kleine bedrijven of door gasten bij een bed&brakfast, kleine hotels en soortgelijke verblijfsomgevingen.
3. **Gevaar voor elektrische schokken!** Repareer het apparaat niet zelf. In geval van storing mogen reparaties alleen door een vakman worden uitgevoerd.
4. **Waarschuwing!** Dompel de elektrische onderdelen van het apparaat niet onder in water of andere vloeistoffen. Houd het apparaat nooit onder stromend water.
5. Dit apparaat mag niet door kinderen worden gebruikt. Houd het apparaat en snoer uit de buurt van kinderen.
6. Dit apparaat mag worden gebruikt door personen met beperkte fysieke, visuele of mentale mogelijkheden, of die een gebrek aan ervaring en kennis hebben indien ze gepaste instructies hebben gekregen zodat ze het apparaat op een veilige manier kunnen gebruiken en op de hoogte zijn van de gevaren die het gebruik van het apparaat met zich meebrengt.
7. Laat kinderen niet met het apparaat spelen.

8. Controleer de stekker en het snoer regelmatig op schade. Als het snoer beschadigd is, laat deze vervangen door de fabrikant, zijn reparateur of gelijkwaardig bevoegd persoon om elk gevaar te vermijden.
9. **Risico op letsel!** Wees voorzichtig bij het hanteren van de scherpe messen, het leegmaken van de kom en tijdens het schoonmaken.
10. Trek de stekker altijd uit het stopcontact alvorens de kamer te verlaten en alvorens het apparaat te monteren, te demonteren of schoon te maken.
11. Schakel het apparaat uit en trek de stekker uit het stopcontact voordat u accessoires vervangt of bewegende onderdelen benadert wanneer het apparaat in werking is.
12. Gebruik geen accessoires die niet door de fabrikant worden aanbevolen. Deze kunnen gevaarlijk zijn voor de gebruiker en kunnen het apparaat beschadigen. Gebruik alleen authentieke onderdelen en accessoires.
13. Gebruik het apparaat niet gedurende een lange periode ononderbroken om oververhitting van de motor te vermijden. De continue werkingsduur mag niet langer zijn dan wat in de gebruiksaanwijzing is aangegeven. Laat het apparaat afkoelen als de behuizing van het apparaat te warm wordt. Gebruik het apparaat pas opnieuw wanneer het is afgekoeld.
14. Voeg nooit ingrediënten aan de kom toe wanneer het apparaat in werking is.
15. Raak het mes, de mesbeschermer en de bewegende onderdelen nooit aan. Houd vingers, haar, kleding en keukengerei uit de buurt van de bewegende onderdelen.
16. Gebruik het product uitsluitend voor het beoogde gebruik en met de aangeraden accessoires en onderdelen. Oneigenlijk gebruik of een verkeerde bediening kan leiden tot risico's op gevaar.

17. Reinig het product en andere onderdelen na elk gebruik.
18. Volg de aanwijzingen in het hoofdstuk **Reiniging en zorg**.

19. Volg alle veiligheidsrichtlijnen op, om schade door verkeerd gebruik te voorkomen!
20. Bewaar deze gebruiksaanwijzing voor toekomstig gebruik. Doe bij overdracht van het apparaat aan derden deze gebruiksaanwijzing erbij.
21. Alvorens de stekker in het stopcontact te steken, controleer of de spanning en de stroomsterkte overeenstemmen met de specificaties die op het typeplaatje van het apparaat zijn vermeld.
22. **Gebruik nooit een beschadigd apparaat!** Trek de stekker uit het stopcontact en neem contact op met uw handelaar als uw apparaat beschadigd is.
23. Het snoer niet samenknijpen, buigen of aan scherpe randen schuren, om beschadiging te voorkomen. Houd het snoer uit de buurt van hete oppervlakken en open vuur. Zorg dat het snoer de draaiende messen niet aanraakt.
24. Leg het snoer op een manier zodat niemand er per ongeluk aan kan trekken of over kan struikelen.
25. Bij gebruik van een verlengsnoer moet het vermogen geschikt zijn voor het elektriciteitsverbruik van het apparaat.
26. Gebruik het apparaat niet met natte handen of wanneer u op een natte vloer staat. Raak de stekker nooit met natte handen aan.
27. Open in geen geval de behuizing van het apparaat. Plaats nooit vreemde voorwerpen in de behuizing van het apparaat.
28. Plaats geen zware voorwerpen op het apparaat. Plaats geen voorwerpen met open vlam, zoals kaarsen, op of naast het apparaat. Plaats geen met water gevulde voorwerpen, zoals vazen, op of in de buurt van het apparaat.
29. Trek, wanneer u de stekker uit het stopcontact haalt, niet aan het snoer en wikkel het snoer achteraf niet om het apparaat.
30. Steek de stekker in een eenvoudig te bereiken stopcontact, zodat in geval van nood de stekker van het apparaat onmiddellijk uit het stopcontact kan worden gehaald. Haal de stekker uit het stopcontact om het apparaat volledig uit te schakelen. Gebruik de stekker als voorziening om de stroomtoevoer te onderbreken.
31. Trek de stekker uit het stopcontact wanneer het apparaat niet in gebruik is en voordat u deze schoonmaakt.
32. Als het snoer oververhit raakt, gebruik het apparaat niet langer en haal de stekker uit het stopcontact.
33. Plaats het apparaat niet op een kookplaat (gas-, elektrisch of kolenfornuis, enz.). Houd het apparaat uit de buurt van hete oppervlakken en open vuur. Gebruik het apparaat altijd op een vlak, stabiel, warmtebestendig en droog oppervlak.
34. Laat het apparaat nooit zonder toezicht achter wanneer in werking.
35. Droog het apparaat en alle accessoires alvorens de stekker in het stopcontact te steken of accessoires te bevestigen.

## VOORGENOMEN GEBRUIK

Het product is alleen bestemd voor het malen van koffiebonen. Gebruik alleen volgens deze instructies. Elk ander gebruik kan tot schade aan het toestel of tot letsel leiden. De Imtron GmbH aanvaardt geen aansprakelijkheid voor schade aan het product, voor materiële schade of persoonlijk letsel als gevolg van onzorgvuldig of onjuist gebruik van het product, of het gebruik van het product dat niet voldoet aan het doel zoals aangegeven door de fabrikant.

## ONDERDELEN

- A. Deksel
- B. Molen
- C. Vergrendelen/ontgrendelen-teken
- D. Motoreenheid
- E. Snoeropslag
- F. Netsnoer met stekker
- G. Bedieningsknop



## LEVERINGSINHOUD

- 1 x Koffiemolen
- 1 x Gebruiksaanwijzing

## VOOR HET EERSTE GEBRUIK

- Verwijder het apparaat en de accessoires voorzichtig uit de verpakking. Het is aangeraden om de originele verpakking te bewaren voor opslag. Als u de originele verpakking wenst weg te gooien, dient u dit in overeenkomst met de wettelijke bepalingen te doen. Voor vragen over de correcte wijze van afvalverwerking, kunt u contact opnemen met uw lokale afvalverwerkingscentrum.
- Controleer de inhoud van de verpakking op compleetheid en schade. Indien de inhoud incompleet of beschadigd is, dient u direct contact op te nemen met uw lokale verkooppunt.

## BEDIENING

- 1 Voeg de gewenste hoeveelheid koffiebonen aan het maalreservoir toe. Overschrijd het aangegeven **MAX** teken niet.
- 2 Breng het deksel op het apparaat aan volgens het vergrendelen/ontgrendelen-teken. Zorg dat het deksel juist wordt vastgemaakt anders zal het product niet worden ingeschakeld.
- 3 Steek de stekker in een gepast stopcontact.
- 4 Houd het product met één hand vast. Druk en houd de bedieningsknop ingedrukt om het product in te schakelen. Het product is bestemd voor een maximale ononderbroken werking van 60 seconden (korte werking STO = 30 seconden) en moet vervolgens voldoende worden afgekoeld voordat het opnieuw gebruikt mag worden (min. 60 seconden).

**Opmerking:** De maalduur bepaalt hoe grof de gemalen koffie zal zijn. Indien nodig, voer het proces enkele keren uit om het gewenste resultaat te bereiken.

Maalgraad	Gewicht	Tijd
Grof	70g	30s
Medium	45g	30s
Fijn	35g	30s

Voedsel	Aanbevolen hoeveelheid	Recommended time
Amandelen	30g	20 sec.
Gedroogde pepers	20g	15 sec.
Koffiebonen	30g	30 sec.
Peper	20g	20 sec.
Zout	20g	20 sec.
Suiker	20g	15 sec.
Hazelnoot	40g	15 sec.

**BELANGRIJK:** Maal nooit te harde ingrediënten, zoals nootmuskaat, vruchtenpitten of kleverige en vochtige voedingswaren, zoals kaas, chocolade of uien!

- 5/ Laat de bedieningsknop los om het maalproces te stoppen en wacht totdat het mes tot een volledige stilstand is gekomen. Trek de stekker dan uit het stopcontact.
- 6/ Open het deksel en giet de koffie in bijv. een koffieblik. Verwijder de resterende koffie uit het maalreservoir met behulp van een borstel. Maak het maalreservoir niet schoon met metalen of harde voorwerpen. Maak het apparaat schoon zoals beschreven in de sectie **Reiniging en onderhoud**.

#### REINIGING EN ONDERHOUD

- **Let op!** Koppel het apparaat los van het stopcontact en laat het volledig afkoelen alvorens het te reinigen. Dompel de elektrische onderdelen van het apparaat nooit onder in water tijdens het reinigen of de werking. Houd het apparaat nooit onder stromend water.
  - **Let op!** Gebruik tijdens het reinigen nooit oplosmiddelen, schurende materialen, harde borstels, metalen voorwerpen of scherpe voorwerpen. Oplosmiddelen zijn schadelijk voor de gezondheid en kunnen de kunststof onderdelen van het apparaat aantasten, terwijl schurende reinigingsmiddelen krassen kunnen veroorzaken op het oppervlakte/de oppervlaktes.
- 7/ Draai het deksel in de richting van het teken om het los te maken en te verwijderen.
  - 8/ Maak het mes en het maalreservoir schoon met een borstel om de resterende koffie te verwijderen.  
**Opgelet!** Het mes is scherp. Raak het niet aan om letsel te vermijden.
  - 9/ Maak de buitenkant van het product schoon met een licht bevochtigde doek en veeg vervolgens grondig droog.

**TECHNISCHE GEGEVENS**

Als zich problemen voordoen tijdens het gebruik, raadpleeg de volgende tabel. Als problemen niet kunnen worden opgelost zoals aangegeven onder **Oplossing**, neem contact op met de fabrikant.

Probleem	Mogelijke oorzaken	Oplossing
Het product werkt niet	<ul style="list-style-type: none"> <li>• Onderbroken stroomvoorziening</li> <li>• Het product is oververhit</li> <li>• Het deksel zit niet goed vast</li> </ul>	<ul style="list-style-type: none"> <li>• Controleer de stroomvoorziening</li> <li>• Het product is niet geschikt voor continu gebruik. Trek de stekker uit het stopcontact en laat het apparaat ongeveer 20 minuten afkoelen.</li> <li>• Zorg dat het deksel goed vast zit.</li> </ul>
Product voelt warm/heet aan tijdens het gebruik	<ul style="list-style-type: none"> <li>• Te vol</li> <li>• Continue werking</li> </ul>	<ul style="list-style-type: none"> <li>• Verminder de hoeveelheid koffiebonen</li> <li>• Het product is niet geschikt voor continu gebruik. Trek de stekker uit het stopcontact en laat het product afkoelen om oververhitting te voorkomen.</li> </ul>

**SPECIFICATIE**

Toegekende spanning	: 220 - 240 V-
Toegekend ingangsvermogen	: 180 W
Toegekende frequentie	: 50/60 Hz
Korte werkingstijd	: 30 seconden, laat vervolgens min. 60 seconden afkoelen.
Beschermingsklasse	: II

**AFVAL**

Gooi dit apparaat niet weg bij het huisafval. Lever het in bij een inzamelpunt voor de recycling van elektrische en elektronische apparatuur. Op deze manier helpt u bronnen te sparen en het milieu te beschermen. Neem contact op met uw detailhandelaar of met de lokale autoriteiten voor meer informatie.

**GRATULUJEMY**

Dziękujemy za zakup produktu **ok.**. Należy uważnie przeczytać niniejszą instrukcję obsługi i zachować do przyszłego wglądu.

**WAŻNE INSTRUKCJE DOTYCZĄCE BEZPIECZEŃSTWA. PRZECZYTAĆ OSTROŻNIE I ZACHOWAĆ DO PRZYSZŁEGO WGLĄDU.**

1. Urządzenie to jest przeznaczone wyłącznie do użytku domowego i nie zostało zaprojektowane do celów komercyjnych.
2. Urządzenie to jest przeznaczone do parzenia kawy w ilościach typowych dla gospodarstw domowych lub niekomercyjnych obiektów zbliżonych do gospodarstw domowych. Obiekty zbliżone do gospodarstw domowych obejmują kuchnie dla personelu w sklepach, biurach, gospodarstwach rolnych prowadzących działalność gospodarczą i innych małych firmach, a także miejsca wyznaczone dla gości w placówkach oferujących zakwaterowanie ze śniadaniem, małych hotelach itp.
3. **Niebezpieczeństwo porażenia prądem elektrycznym!** Nie próbować samodzielnie naprawiać urządzenia. W przypadku awarii naprawa musi zostać wykonana przez wykwalifikowanego fachowca.
4. **Uwaga!** Nie zanurzać elektrycznych części urządzenia w wodzie ani w innych cieczach. Nigdy nie wkładać urządzenia pod bieżącą wodę.
5. Urządzenia tego nie mogą używać dzieci. Trzymać urządzenie i jego przewód poza zasięgiem dzieci.
6. Urządzenie może być używane przez osoby o ograniczonej zdolności fizycznej, czuciowej lub psychicznej oraz osoby o braku doświadczenia i wiedzy, jedynie jeśli pozostają one pod nadzorem osoby odpowiadającej za ich bezpieczeństwo lub jeżeli taka osoba przekazała im stosowne informacje dotyczące bezpiecznego korzystania z urządzenia oraz zagrożeń z tym związanych.

7. Dzieci nie powinny bawić się urządzeniem.
8. Regularnie sprawdzać wtyczkę i przewód zasilający pod kątem uszkodzeń. Jeżeli przewód zasilający jest uszkodzony, musi zostać wymieniony przez producenta, serwisanta lub osoby podobnie wykwalifikowane w celu uniknięcia niebezpieczeństwa i obrażeń ciała.
9. **Ryzyko odniesienia obrażeń!** Należy zachować szczególną ostrożność podczas czyszczenia, opróżniania miski oraz obchodzenia się z ostrzami.
10. Zawsze odłączać urządzenie od źródła zasilania, jeśli pozostawiane jest bez nadzoru oraz przed montażem, demontażem i czyszczeniem.
11. Przed wymianą akcesoriów lub zbliżeniem się do części, które poruszają się podczas pracy urządzenia, należy je wyłączyć i odłączyć od źródła zasilania.
12. Nigdy nie używać akcesoriów, które nie są zalecane przez producenta. Mogą one zagrażać bezpieczeństwu i spowodować uszkodzenie urządzenia. Używać wyłącznie oryginalnych części i akcesoriów.
13. Aby uniknąć przegrzania silnika, nie używać urządzenia w trybie ciągłym przez zbyt długi czas. Nieprzerwany czas obsługi urządzenia nie powinien przekraczać czasów wspomnianych w instrukcji obsługi. Pozwolić urządzeniu ostygnąć, gdy jego obudowa staje się zbyt gorąca. Skorzystać z urządzenia ponownie jedynie, gdy ulegnie ono schłodzeniu.
14. Nigdy nie dodawać składników do pojemnika, jeśli urządzenie jest w trakcie pracy.
15. Nie dotykać ostrza, osłony ostrza ani ruchomych części. Palce, włosy, ubrania i przybory trzymać z dala od ruchomych części.

16. Korzystaj z urządzenia tylko zgodnie z jego przeznaczeniem i tylko z polecanymi akcesoriami i częściami. Niewłaściwe lub złe użytkowanie może doprowadzić do zagrożenia.
  17. Urządzenie i pozostałe części należy czyścić po każdym użyciu.
  18. Prosimy zwracać uwagę na rozdział **Czyszczenie i pielęgnacja**.
19. Przestrzegać wszystkich wskazówek dotyczących bezpieczeństwa, aby uniknąć uszkodzeń spowodowanych użytkowaniem niezgodnym z przeznaczeniem!
  20. Zachować niniejszą instrukcję do przyszłego wglądu. Jeśli urządzenie jest przekazywane osobom trzecim, należy dołączyć do niego niniejszą instrukcję.
  21. Przed podłączeniem urządzenia do zasilania należy upewnić się, że napięcie w sieci oraz wartość znamionowa prądu odpowiadają informacjom dotyczącym zasilania podanym na tabliczce znamionowej urządzenia.
  22. **Nigdy nie używać uszkodzonego urządzenia!** Jeśli urządzenie jest uszkodzone, należy odłączyć je od gniazdka elektrycznego i skontaktować się ze sprzedawcą.
  23. Aby uniknąć uszkodzenia przewodu zasilającego, nie ścisnąć, nie zginać i nie pocierać o ostre krawędzie. Trzymać z dala od gorących powierzchni i otwartych źródeł ognia. Nie dopuścić, aby obrotowe ostrze weszło w kontakt z przewodem zasilającym.
  24. Przewód przyłączeniowy należy położyć tak, aby przypadkowe pociągnięcie lub potknięcie się o niego nie było możliwe.
  25. Jeśli używany jest przedłużacz, jego specyfikacja musi być odpowiednia dla energii zużywanej przez urządzenie.
  26. Nie korzystać z urządzenia mając mokre ręce lub stojąc na mokrej podłodze. Nie dotykać wtyczki mokrymi rękami.
  27. Pod żadnym pozorem nie otwierać urządzenia. Nie wkładać żadnych obiektów do wnętrza obudowy.
  28. Nie stawiać ciężkich przedmiotów na urządzeniu. Nie stawiać przedmiotów będących źródłem ognia, np. świeczek, na lub w pobliżu urządzenia. Nie stawiać obiektów wypełnionych wodą, np. wazonów, na lub w pobliżu urządzenia.
  29. Nie odłączać wtyczki zasilającej od gniazdka elektrycznego, ciągnąc za przewód zasilający ani nie owijać przewodu wokół urządzenia.
  30. Podłączyć wtyczkę zasilającą do łatwo dostępnego gniazdka elektrycznego, aby podczas wypadku możliwe było natychmiastowe odłączenie urządzenia. Aby całkowicie wyłączyć urządzenie, należy odłączyć wtyczkę zasilającą od gniazdka elektrycznego. Stosować wtyczkę jako wyłącznik.
  31. Odłączyć wtyczkę zasilającą od gniazdka, kiedy urządzenie nie jest używane oraz przed czyszczeniem.
  32. Jeśli przewód zasilający ulegnie przegrzaniu, zaprzestać korzystania z urządzenia i odłączyć urządzenie od źródła zasilania.
  33. Nie stawiać urządzenia na gorących powierzchniach (piecach gazowych, elektrycznych, węglowych itp.). Urządzenie należy trzymać z dala od wszelkich gorących powierzchni i otwartego ognia. Z urządzenia należy korzystać wyłącznie na płaskich, stabilnych, czystych, odpornych na ciepło i suchych powierzchniach.
  34. Nigdy nie pozostawiać urządzenia bez nadzoru, kiedy znajduje się ono w użyciu.
  35. Przed podłączeniem do źródła zasilania lub przyłączeniem akcesoriów należy wysuszyć urządzenie i akcesoria.

## PRZEZNACZENIE UŻYTKOWE

Produkt przeznaczony jest wyłącznie do mielenia kawy ziarnistej. Używaj wyłącznie zgodnie z tą instrukcją. Jakikolwiek inny sposób użytkowania może doprowadzić do uszkodzenia urządzenia lub obrażeń.

Firma Imtron GmbH nie ponosi odpowiedzialności za uszkodzenia produktu, uszkodzenia mienia ani za szkody osobiste wynikłe z nieostrożnego lub niewłaściwego użytkowania produktu albo z użytkowania produktu niezgodnego z jego przeznaczeniem określonym przez producenta.

## CZĘŚCI SKŁADOWE

- A. Pokrywka
- B. Młynek
- C. Oznaczenie blokady/odblokowania
- D. Zespół silnika
- E. Magazynek na kabel
- F. Kabel zasilania z wtyczką
- G. Przycisk działania



## ZAWARTOŚĆ DOSTAWY

- 1 x Młynek do kawy
- 1 instrukcja użytkownika

## PRZED PIERWSZYM UŻYCIEM

- Produkt wraz z wyposażeniem należy ostrożnie wyjąć z oryginalnego opakowania. Zaleca się zachowanie oryginalnego opakowania dla późniejszego przechowywania. W celu wyrzucenia oryginalnego opakowania należy postępować zgodnie z obowiązującymi przepisami dotyczącymi utylizacji. W przypadku pytań dotyczących prawidłowej utylizacji należy zasięgnąć porady w miejscowej gminie.
- Zawartość opakowania należy sprawdzić pod względem kompletności i uszkodzeń. W przypadku braku części w opakowaniu lub w razie stwierdzenia uszkodzeń należy skontaktować się z punktem sprzedaży.

## OBŚŁUGA

- 1 Dodaj żadaną ilość ziaren kawy do młynka, ale nie więcej niż wskazuje znak **MAX**.
- 2 Załóż pokrywkę na urządzenie według oznaczenia blokada/odblokowanie. Upewnij się, czy pokrywka jest prawidłowo zablokowana, w przeciwnym razie produkt nie włączy się.
- 3 Włóż wtyczkę kabla zasilania do odpowiedniego gniazdka elektrycznego.
- 4 Przytrzymaj produkt jedną ręką. Wciśnij i przytrzymaj przycisk pracy, aby włączyć urządzenie. Produkt jest przeznaczony do pracy ciągłej przez maksymalny czas 60 sekund (praca krótkotrwała STO = 30 sekund) i należy go pozostawiać do wystarczającego ostygnięcia przed ponownym włączeniem (min. 60 sekund).  
**Uwaga:** Długość cyklu mielenia determinuje drobnoziarnistość zmielonej kawy. Jeśli to konieczne, powtórz proces kilka razy, aby osiągnąć pożądany rezultat.

Stopień zemlenia	Waga	Czas
Drobnoziarnistość	70g	30s
Średnio	45g	30s
Drobno	35g	30s

Produkt	Rekomendowana ilość	Rekomendowany czas
Migdały	30g	20 s
Suszona papryka chilli	20g	15 s
Ziarna kawy	30g	30 s
Pieprz	20g	20 s
Sól	20g	20 s
Cukier	20g	15 s
Orzech laskowy	40g	15 s

**WAŻNE:** Nie należy mielić zbyt twardych składników takich jak np. gałka muszkatołowa, pestki owoców lub kleiste albo wilgotne produkty, jak np. Ser, czekolada lub cebula!

- 5 Zwolnij przycisk działania, aby zatrzymać proces mielenia, i odczekaj, aż ostrza znieruchomią. Wyjmij wówczas wtyczkę z gniazdka.
- 6 Otwórz pokrywkę i wysyp kawę, np. do specjalnego pojemnika. Resztki kawy można usunąć z młynka, np. szczotką. Do czyszczenia miski mielącej nie używaj metalowych narzędzi ani innych twardych przedmiotów. Wyczyść urządzenie zgodnie z opisem w rozdziale **Czyszczenie i pielęgnacja**.

#### **CZYSZCZENIE I KONSERWACJA**

- **Uwaga!** Przed rozpoczęciem czyszczenia urządzenie należy odłączyć od zasilania i odstawić do całkowitego ostygnięcia. Elektrycznych części urządzenia nie należy nigdy zanurzać w wodzie - ani podczas czyszczenia, ani podczas pracy. Urządzenia nie należy nigdy umieszczać pod bieżącą wodą.
  - **Uwaga!** Do czyszczenia nie należy nigdy używać rozpuszczalników, silnych środków czyszczących, twardych szczotek, metalowych ani ostrych przedmiotów. Rozpuszczalniki są szkodliwe dla zdrowia ludzkiego i mogą uszkodzić plastikowe części; silne środki i przybory do czyszczenia mogą natomiast porysować powierzchnię.
- 7 Pokrywkę w celu zwolnienia obracaj według oznaczenia i wyjmij ją.
  - 8 Ostrze i miskę młynka oczyść szczotką, aby usunąć pozostałości kawy.  
**Uwaga!** Ostrza są ostre. Unikaj bezpośredniego kontaktu z nimi, aby nie doznać obrażeń.
  - 9 Powierzchnie zewnętrzne produktu należy czyścić lekko wilgotną ściereczką, a następnie dokładnie wysuszyć.

## WYKRYWANIE I USUWANIE USTEREK

Jeśli istnieją jakiegokolwiek problemy podczas użytkowania, należy zapoznać się z poniższą tabelą. Jeśli problemów nie można rozwiązać według wskazań w kolumnie **Rozwiązanie**, należy skontaktować się z Producentem.

Problem	Możliwe przyczyny	Rozwiązanie
Urządzenie nie działa	<ul style="list-style-type: none"> <li>Przerwa w zasilaniu</li> <li>Produkt jest przegrzany</li> <li>Pokrywa nie jest prawidłowo zablokowana</li> </ul>	<ul style="list-style-type: none"> <li>Sprawdź zasilanie</li> <li>Produkt nie nadaje się do pracy ciągłej. Wyjmij wtyczkę z gniazdka i pozostaw produkt do ostygnięcia przez ok. 20 minut.</li> <li>Upewnij się, czy pokrywa jest prawidłowo zablokowana</li> </ul>
Urządzenie staje się ciepłe/gorące podczas użytkowania	<ul style="list-style-type: none"> <li>Przepełniony</li> <li>Praca ciągła</li> </ul>	<ul style="list-style-type: none"> <li>Zmniejsz wagę ziaren kawy</li> <li>Produkt nie nadaje się do pracy ciągłej. Odłącz urządzenie od zasilania i odstaw do ostygnięcia, aby uniknąć przegrzania.</li> </ul>

## SPECYFIKACJA TECHNICZNA

Napięcie szacunkowe	: 220 - 240 V-
Szacunkowa moc wejściowa	: 180 W
Szacunkowa częstotliwość	: 50/60 Hz
Czas pracy krótkotrwałej	: 30 sekund, następnie wystudź przez min. 60 sekund
Klasa ochrony	: II

## UTYLIZACJA



Nie wyrzucać urządzenia do ogólnego domowego kosza na śmieci. Należy je oddać w specjalnym punkcie zbiórki elektrycznego i elektronicznego przeznaczonego do recyklingu. W ten sposób przyczynią się Państwo do redukcji zużycia zasobów oraz do ochrony środowiska. Aby uzyskać więcej informacji na ten temat, proszę skontaktować się ze sprzedawcą lub odpowiednim urzędem.

**PARABÉNS**

Obrigado por ter adquirido um produto **ok.** Por favor leia este manual atentamente e guarde-o para referência futura.

**INSTRUÇÕES DE SEGURANÇA IMPORTANTES. LEIA ATENTAMENTE E GUARDE PARA REFERÊNCIA FUTURA.**

1. Este dispositivo só se adequa para utilização doméstica e não foi concebido para propósitos comerciais.
2. O produto está concebido para a preparação de quantidades normais domésticas, numa habitação ou em ambientes semelhantes a habitações, não comerciais. Os ambientes semelhantes a habitações, incluem copas em lojas, escritórios, negócios agrícolas e outros pequenos negócios ou para ser utilizado por hóspedes em estabelecimentos de cama e pequeno-almoço, pequenos hotéis e instalações residenciais semelhantes.
3. **Perigo de choque eléctrico!** Não tente reparar o aparelho. Em caso de mau funcionamento, as reparações devem ser efectuadas apenas por pessoal qualificado.
4. **Aviso!** Não mergulhe as partes eléctricas do aparelho em água ou outros líquidos. Nunca segure o aparelho sob água corrente.
5. Este dispositivo não deverá ser utilizado por crianças. Mantenha o aparelho e o cabo de alimentação fora do alcance das crianças.
6. Este aparelho pode ser utilizado por pessoas com capacidades físicas, sensoriais ou mentais reduzidas, ou por pessoas sem experiência ou conhecimentos, desde que sejam supervisionadas ou recebam instruções para utilizarem o aparelho de forma segura e compreendam os riscos envolvidos.
7. As crianças não devem brincar com o aparelho.

8. Verifique regularmente se a ficha e o cabo de alimentação apresentam danos. Se o cabo de alimentação estiver danificado deverá ser substituído pelo fabricante, o seu representante ou um técnico igualmente qualificado, para evitar situações perigosas ou ferimentos.
9. **Perigo de ferimentos!** Deve tomar cuidado quando manusear as lâminas de corte afiadas, ao despejar a tigela e durante a limpeza.
10. Desligue sempre o dispositivo da alimentação eléctrica se este não for utilizado e antes da montagem, desmontagem ou limpeza.
11. Desligue o aparelho e desligue a ficha da tomada antes de substituir os acessórios ou aproximar-se das peças que se movem durante a utilização.
12. Nunca use acessórios que não sejam recomendados pelo fabricante. Podem representar um risco de segurança para o utilizador e podem danificar o aparelho. Use apenas peças e acessórios originais.
13. Não mantenha o aparelho em funcionamento durante muito tempo para evitar o sobreaquecimento do motor. O tempo de operação contínua não deve exceder o guia de processamento de dados no manual de instruções. Deixe arrefecer o aparelho se o revestimento exterior aquecer muito. Só volte a ligar o aparelho depois de ter arrefecido.
14. Nunca adicione ingredientes ao depósito enquanto a aparelho está a funcionar.
15. Não toque na lâmina, na protecção da lâmina e nas peças em movimento. Mantenha os dedos, o cabelo, a roupa e os utensílios afastados de todas as peças móveis.

16. Utilize o produto apenas para o fim a que se destina e com os acessórios e componentes recomendados. A utilização indevida ou incorreta pode dar origem a perigos.
  17. Limpe o aparelho e os respectivos acessórios após cada utilização.
  18. Siga as instruções no capítulo **Limpeza e cuidado**.
19. Observe todas as instruções de segurança para evitar danos causados por utilização inadequada!
  20. Guarde este manual de instruções para utilização futura. Caso este aparelho seja entregue a outra pessoa, o manual de instruções deve ser incluído.
  21. Antes de ligar o aparelho à corrente, verifique se a tensão de alimentação e a classificação da corrente correspondem aos detalhes da fonte de alimentação indicados na etiqueta de classificação do aparelho.
  22. **Nunca use um aparelho danificado!** Desligue o dispositivo da saída eléctrica e contacte o seu revendedor se este estiver danificado.
  23. Para evitar danificar o cabo de alimentação, não o aperte, dobre ou esfregue sobre arestas vivas. Mantenha longe de superfícies quentes e chamas vivas. Não deixe que as lâminas em movimento toquem no cabo de alimentação.
  24. Coloque o cabo de modo a que não seja possível tropeçar ou puxar o cabo involuntariamente.
  25. Se for utilizada uma extensão, a sua capacidade necessita de ser adequada para a potência consumida por parte do aparelho.
  26. Não use o aparelho com as mãos molhadas ou estando sobre chão molhado. Não toque na ficha de corrente com as mãos molhadas.
  27. Não abra o aparelho em caso algum. Nunca insira quaisquer objectos estranhos no interior do aparelho.
  28. Não coloque objectos pesados em cima do aparelho. Não coloque objectos com chamas, tais como velas acesas, em cima ou perto do aparelho. Não coloque objectos com água, por ex. vasos, em cima ou perto do aparelho.
  29. Não retire a ficha da tomada puxando pelo cabo de alimentação e não enrole o cabo de alimentação à volta do aparelho.
  30. Ligue o cabo de alimentação a uma tomada de corrente facilmente acessível, para que em caso de emergência o aparelho possa ser imediatamente desligado. Retire a ficha da tomada de corrente para desligar completamente o aparelho. Utilize a ficha como dispositivo de desconexão.
  31. Desligue a ficha da tomada quando não estiver em uso e antes de o limpar.
  32. Se o cabo de alimentação aquecer demasiado, pare de usar o aparelho e desligue-o da tomada de corrente.
  33. Não coloque o aparelho sobre placas quentes (a gás, eléctricas, de fogões a carvão, etc.). Mantenha o aparelho longe de superfícies quentes e de chamas desprotegidas. Não coloque o aparelho sobre placas quentes (a gás, eléctricas, de fogões a carvão, etc.).
  34. Nunca deixe o aparelho sem vigilância durante a sua utilização.
  35. Seque o aparelho e todos os seus acessórios antes de ligar a ficha à tomada de corrente e antes de fixar os acessórios.

## UTILIZAÇÃO PREVISTA

O produto destina-se exclusivamente a moer grãos de café. Utilize-o apenas de acordo com estas instruções. Qualquer outra utilização poderá originar danos no produto ou ferimentos.

A Imtron GmbH não assume qualquer responsabilidade por danos provocados no produto, por danos de propriedade ou por lesões pessoais resultantes do uso descuidado ou inadequado do produto ou da utilização do produto que não esteja de acordo com a finalidade especificada pelo fabricante.

## COMPONENTES

- A. Tampa
- B. Moinho
- C. Marcação para bloquear/desbloquear
- D. Unidade do motor
- E. Armazenamento do cabo elétrico
- F. Cabo elétrico com ficha
- G. Botão funcionamento



## CONTEÚDO DA EMBALAGEM

- 1 x Moinho de café
- 1 x Manual de instruções

## ANTES DE UTILIZAR PELA PRIMEIRA VEZ

- Remova o produto e os acessórios com cuidado da embalagem original. Recomenda-se que guarde a embalagem original para armazenamento. Se pretender eliminar a embalagem original, cumpra os regulamentos legais aplicáveis. Se tiver qualquer questão relativamente à eliminação correcta, contacte o seu centro de gestão de resíduos local.
- Inspeccione o conteúdo fornecido e verifique se está completo e sem danos. Se o conteúdo fornecido estiver incompleto ou com danos, contacte imediatamente o seu ponto de venda.

## FUNCIONAMENTO

- 1 Adicione a quantidade pretendida de grãos de café no jarro de moer, mas não mais do que a marca **MAX** indica.
- 2 Coloque a tampa no aparelho, de acordo com a marcação bloquear/desbloquear. Certifique-se de que a tampa fica corretamente bloqueada, caso contrário o aparelho não se irá ligar.
- 3 Ligue a ficha elétrica a uma tomada elétrica adequada.
- 4 Segure o aparelho com uma mão. Mantenha premido o botão de funcionamento para ligar o aparelho. O produto destina-se a um tempo máximo de funcionamento contínuo de 60 segundos (funcionamento de curta duração STO = 30 segundos), e deve ser permitido que arrefeça o suficiente antes de ser novamente ligado (min. 60 segundos).

**Nota:** A duração do período de moer determina a grossura do grão de café. Se for necessário, repita este processo algumas vezes para obter o resultado pretendido.

Grau de moer	Peso	Tempo
Grosseiro	70g	30s
Médio	45g	30s
Fino	35g	30s

Alimento	Quantidade recomendada	Tempo recomendado
Amêndoas	30g	20 sec.
Malaguetas secas	20g	15 sec.
Grãos de café	30g	30 sec.
Pimenta	20g	20 sec.
Sal	20g	20 sec.
Açúcar	20g	15 sec.
Avelã	40g	15 sec.

**IMPORTANTE:** Nunca triture ingredientes muito duros, tais como noz-moscada, caroços de fruta ou alimentos pegajosos e húmidos, tais como queijo, chocolate ou cebolas!

- 5 Solte o botão de funcionamento para parar o processo de moer e aguarde que as lâminas parem. Desligue então a ficha da tomada.
- 6 Levante a tampa e verta o café, por exemplo numa caixa de café. O restante café pode ser removido da taça de moer com uma escova. Não use ferramentas de metal nem outros objetos duros para limpar a taça de trituração. Limpe o aparelho conforme descrito em **Limpeza e manutenção**.

### LIMPEZA E MANUTENÇÃO

- **Aviso!** Desligue o produto da alimentação e deixe-o arrefecer totalmente antes de o limpar. Nunca introduza as peças elétricas do produto na água durante a limpeza ou o funcionamento. Nunca coloque o produto sob água corrente.
  - **Aviso!** Durante a limpeza, nunca utilize solventes, materiais abrasivos, escovas duras nem objetos metálicos ou afiados. Os solventes são prejudiciais à saúde humana e podem danificar as peças de plástico, enquanto os materiais e instrumentos de limpeza abrasivos podem deixar riscos na(s) superfície(s).
- 7 Gire a tampa de acordo com a marcação para abrir e remover.
  - 8 Limpe a lâmina e a taça de moer para remover os resíduos dos grãos de café. **Atenção!** As lâminas são afiadas. Evite o contacto direto com as mesmas, para evitar ferimentos.
  - 9 Limpe as superfícies exteriores do produto com um pano ligeiramente humedecido e seque bem.

## RESOLUÇÃO DE PROBLEMAS

Se houver algum problema durante o funcionamento, consulte a tabela seguinte. Se os problemas não forem solucionados conforme indicado em **Solução**, contacte o seu fabricante.

Problema	Causas possíveis	Solução
O produto não funciona	<ul style="list-style-type: none"> <li>• Fonte de alimentação interrompida</li> <li>• O aparelho sobreaqueceu</li> <li>• A tampa não está bloqueada corretamente</li> </ul>	<ul style="list-style-type: none"> <li>• Verifique a fonte de alimentação</li> <li>• O aparelho não é adequado para funcionamento contínuo. Desligue da tomada e deixe o aparelho arrefecer durante aprox. 20 minutos.</li> <li>• Certifique-se de que a tampa está bloqueada corretamente</li> </ul>
O aparelho parece quente durante o funcionamento	<ul style="list-style-type: none"> <li>• Demasiado cheio</li> <li>• Funcionamento contínuo</li> </ul>	<ul style="list-style-type: none"> <li>• Reduza o peso dos grãos de café</li> <li>• O aparelho não é adequado para funcionamento contínuo. Desligue e deixe o aparelho arrefecer, para evitar o sobreaquecimento</li> </ul>

## ESPECIFICAÇÕES

Tensão nominal	: 220 - 240 V-
Potência de entrada nominal	: 180 W
Frequência nominal	: 50/60 Hz
Tempo de funcionamento curto	: 30 segundos, após este tempo, deixe arrefecer durante 60 segundos no mínimo
Classe de protecção	: II

## ELIMINAÇÃO



Não elimine o aparelho no lixo doméstico não separado. Retorne-o a um ponto de recolha destinado à reciclagem de lixo electrónico (WEEE). Dessa forma, estará ajudando a preservar recursos e proteger o meio ambiente. Para mais informações, entre em contacto com o seu revendedor ou as autoridades locais.

**GRATTIS**

Tack för ditt köp av denna **ok.**-produkt. Läs denna bruksanvisning noggrant och spara den för framtida referens.

**VIKTIGA SÄKERHETSANVISNINGAR. LÄS NOGGRANT OCH SPARA FÖR FRAMTIDA REFERENS.**

1. Denna apparat är endast avsedd för privat bruk och det är ej avsedd för kommersiella ändamål.
2. Produkten är avsedd för att förbereda normala hushållsmängder i hemmet, eller i hushållslika icke-kommersiella miljöer. Hushållslika miljöer är t.ex. personalkök i affärer, kontor, jordbruk och andra mindre företag, eller för användning av gäster hos bed-and-breakfast-anläggningar, små hotell eller liknande bostadsanläggningar.
3. **Risk för elektrisk stöt!** Försök inte att reparera apparaten själv. Vid fel får reparationer endast utföras av kvalificerad personal.
4. **Varning!** Doppa inte de elektriska delarna av apparaten i vatten eller andra vätskor. Håll aldrig apparaten under rinnande vatten.
5. Denna apparat får inte användas av barn. Förvara apparaten och dess sladd utom räckhåll för barn.
6. Denna apparat kan användas av personer med nedsatt fysisk, sensorisk eller mental förmåga eller med brist på erfarenhet och kunskap, om de övervakas eller fått instruktioner angående användandet av apparaten på ett säkert sätt och om de förstår de risker inblandade.
7. Barn ska inte leka med apparaten.
8. Kontrollera regelbundet nätkontakten och strömkabeln för skador. Om sladden är skadad måste den bytas ut av tillverkaren, dess servicerepresentant eller motsvarande behörig person för att undvika fara eller skada.
9. **Risk för skada!** Försiktighet skall iakttas vid hantering av de vassa skärklingorna, vid tömning av skålen och under rengöring.

10. Koppla alltid bort apparaten från elnätet om den lämnas obevakad och före montering, demontering eller rengöring.
11. Stäng av apparaten och koppla ur den innan du byter tillbehör eller kommer i kontakt med delar som rör sig under användning.
12. Använd aldrig tillbehör som inte rekommenderas av tillverkaren. De kan utgöra en säkerhetsrisk för användaren och kan skada apparaten. Använd endast originaldelar och tillbehör.
13. Använd inte apparaten kontinuerligt under en längre tid, för att undvika överhettning av motorn. Den kontinuerlig drift får inte överstiga bearbetningsboken ges i bruksanvisningen. Låt apparaten svalna om apparatens hölje blir för varmt. Använd endast apparaten igen, efter att den har svalnat.
14. Tillsätt aldrig ingredienser till skålen medan apparaten är i drift.
15. Vidrör inte klingan, klingskyddet eller några rörliga delar. Håll fingrar, hår, kläder och redskap borta från alla rörliga delar.
16. Använd produkten enbart för dess avsedda ändamål och med rekommenderade tillbehör och komponenter. Felaktig användning eller hantering kan medföra risk för skador.
17. Rengör produkten och alla andra tillbehör efter varje användning.
18. Följ instruktionerna i kapitlet **Rengöring och skötsel**.

19. Följ alla säkerhetsanvisningar för att undvika skada på grund av felaktig användning!
20. Behåll denna bruksanvisning för framtida bruk. Om apparaten lämnas vidare till en tredje part måste denna bruksanvisning inkluderas.
21. Innan du ansluter apparaten till elnätet, kontrollera att nätspänningen och strömstyrkan överensstämmer med detaljerna för strömförsörjning som anges på apparatens typskylt.
22. **Använd aldrig en skadad apparat!** Koppla ur apparaten från eluttaget och kontakta din återförsäljare om den är skadad.
23. För att undvika att skada sladden, pressa inte, böj eller gnid den mot vassa kanter. Håll den även borta från heta ytor och öppna lågor. Låt inte de roterande klingorna vidröra strömsladden.
24. Lägg ut sladden på ett sådant sätt att ingen har möjlighet att oavsiktligen dra eller snubbla över den.
25. Om en förlängningssladd används, måste dess kapacitet vara lämplig för den ström som förbrukas av apparaten.
26. Använd inte apparaten med våta händer eller stående på ett vått golv. Vidrör inte stickkontakten med våta händer.
27. Öppna inte under några omständigheter apparatens hölje. Stick inte in några främmande föremål i insidan av höljet.
28. Placera inte tunga föremål ovanpå apparaten. Placera inte föremål med öppen låga, t.ex. stearinljus, ovanpå eller bredvid apparaten. Placera inte föremål fyllda med vatten, exempelvis vaser, på eller i närheten av apparaten.
29. Dra inte ut stickkontakten ur vägguttaget genom att dra i sladden och linda inte strömsladden runt apparaten.
30. Anslut stickkontakten till ett lättillgängligt eluttag, så att apparaten kan kopplas ur omedelbart i händelse av en nödsituation. Dra ur stickkontakten från eluttaget för att stänga av apparaten helt. Använd stickkontakten som fränkopplingsenhet.
31. Koppla ur nätkontakten från eluttaget när den inte används och före rengöring.
32. Om strömsladden skulle överhettas, sluta använda apparaten och koppla ur apparaten från eluttaget.
33. Placera inte apparaten på värmeplattor (gas, el, kolspis, etc.). Håll apparaten borta från heta ytor och öppna lågor. Använd alltid apparaten på en plan, stabil, ren, värmetålig och torr yta.
34. Lämna aldrig apparaten utan uppsikt under användning.
35. Torka apparaten och alla tillbehör innan du ansluter den till eluttaget och före fastsättning av tillbehör.

## AVSEDD ANVÄNDNING

Produkten är enbart avsedd för att mala kaffeböner. Använd endast produkten enligt denna bruksanvisning. All annan användning kan leda till materiella skador eller personsador.

Imtron GmbH tar inget ansvar för skador på produkten, egendomsskador eller personsador som uppstår på grund av vårdslös eller felaktig användning av produkten, eller användning av produkten på ett sätt som inte uppfyller tillverkarens avgivna syfte.

## KOMPONENTER

- A. Lock
- B. Kvarn
- C. Markering för lås/upplåst
- D. Motorenhet
- E. förvaring för strömkabel
- F. Strömkabel med kontakt
- G. Funktionsknapp



## FÖRPACKNINGENS INNEHÅLL

- 1 x kaffekvarn
- 1 x Bruksanvisning

## INNAN FÖRSTA ANVÄNDNING

- Ta försiktigt upp produkten och tillbehören ur originalförpackningen. Du rekommenderas att behålla originalförpackningen för framtida förvaring. Om du vill slänga originalförpackningen måste du iaktta gällande bestämmelser. Om du har några frågor om återvinningen kan du kontakta din lokala återvinningscentral.
- Kontrollera leveransens innehåll, så att alla delar finns med och att delarna inte är skadade. Om leveransens innehåll är ofullständigt eller skadat bör du kontakta din återförsäljare omedelbart.

## DRIFT

- 1 Tillsätt önskad mängd kaffeböner i bönskålen men inte mer än det som **MAX**-markeringen indikerar.
- 2 Placera locket på enheten enligt markering för lås/upplåst. Se till att locket är korrekt låst eftersom det i annat fall inte går att använda produkten.
- 3 Anslut strömkontakten till ett lämpligt uttag.
- 4 Håll produkten med en hand. Tryck på och håll på/av-knappen nedtryckt för att slå på produkten. Produkten är avsedd för en maximal kontinuerlig drifttid på 60 sekunder (kortvarig drift (STO) = 30 sekunder) och måste tillåtas svalna tillräckligt innan den används igen (minimum 60 sekunder).

**Obs:** Malningstiden bestämmer det malna kaffets grovhet. Upprepa processen några gånger vid behov för att uppnå önskat resultat.

Typ av malning	Vikt	Tid
Grov	70g	30s
Medel	45g	30s
Fin	35g	30s

Mat	Rekommenderad kvantitet	Rekommenderad tid
Mandel	30g	20 sek.
Torkad chili	20g	15 sek.
Kaffeböner	30g	30 sek.
Peppar	20g	20 sek.
Salt	20g	20 sek.
Socker	20g	15 sek.
Hasselnötter	40g	15 sek.

**VIKTIGT:** Mal aldrig för hårda ingredienser, som t.ex. muskot, fruktkärnor eller klibbig och fuktiga matvaror, som t.ex. ost, choklad eller lök!

- 5 Släpp funktionsknappen för att stoppa malningen och vänta till knivarna har stannat. Dra sedan ut kontakten från vägguttaget.
- 6 Öppna locket och håll kaffet i t.ex. en kaffelåda. Återstående kaffe kan tas ut från bönskålen med en borste. Använd inte metallverktyg eller andra hårda föremål för att rengöra bönskålen. Rengör enheten enligt beskrivningen i **Rengöring och skötsel**.

#### RENGÖRING OCH SKÖTSEL

- **Varning!** Koppla ur produkten och låt den svalna helt innan rengöring. Doppa aldrig elektriska delar av produkten i vatten vid rengöring eller användning. Håll aldrig produkten under rinnande vatten.
- **Varning!** Vid rengöring, använd aldrig lösningsmedel eller slipande material, hårda borstar, metall eller vassa föremål. Lösningsmedel är skadliga för människors hälsa och kan angripa plastdelarna, medan slipande rengöringsmedel och verktyg kan repa ytan(-orna).

- 7 Vrid locket enligt markeringen för att låsa upp och ta bort det.
- 8 Rengör bladet och bönskålen med en borste för att ta bort kvarvarande malt kaffe. **Observera!** Bladen är vassa. Undvik direktkontakt med dem för att undvika personskador.
- 9 Rengör produktens yttre ytor med en lätt fuktig trasa och torka dem noggrant.

**FELSÖKNING**

Om problem uppstår under användningen, se följande tabell. Om problemet inte kan lösas enligt beskrivningen som anges under **Lösning**, kontakta tillverkaren.

Problem	Möjlig orsak	Lösning
Produkten fungerar inte	<ul style="list-style-type: none"> <li>• Strömavbrott</li> <li>• Produkten är överhettad</li> <li>• Locket är inte låst ordentligt</li> </ul>	<ul style="list-style-type: none"> <li>• Kontrollera strömförsörjningen</li> <li>• Produkten är inte lämplig för kontinuerlig användning. Koppla ifrån produkten och låt den svalna i cirka 20 minuter.</li> <li>• Se till att locket är låst ordentligt</li> </ul>
Produkten känns varm/het när den används	<ul style="list-style-type: none"> <li>• Överfylld</li> <li>• Kontinuerlig drift</li> </ul>	<ul style="list-style-type: none"> <li>• Minska vikten på kaffebönorna</li> <li>• Produkten är inte lämplig för kontinuerlig användning. Koppla bort produkten och låt den svalna för att förhindra överhettning.</li> </ul>

**SPECIFIKATION**

Märkspänning	: 220 - 240 V-
Ingående märkeffekt	: 180 W
Märkfrekvens	: 50/60 Hz
Kortvarig drift	: 30 sekunder, låt svalna min. 60 sekunder efter användning
Skyddsklass	: II

**AVYTTRING**

Denna apparat får inte kastas med hushållsavfallet. Lämna in den på återvinningsstationen för återvinning av elektroniskt och elektriskt avfall. Genom att göra detta hjälper du till att bevara resurserna och skydda miljön. Kontakta din återförsäljare eller lokala myndigheter för mer information.

**TEBRİKLER**

Bu **ok**. ürününü satın aldığınız için teşekkür ederiz. Lütfen bu kılavuzu dikkatlice okuyun ve gelecekte başvuru amacıyla muhafaza edin.

**ÖNEMLİ GÜVENLİK TALİMATLARI. DİKKATLE OKUYUN VE GELECEKTE BAŞVURU AMACIYLA MUHAFAZA EDİN.**

1. Bu cihaz sadece ev içinde özel kullanım amacıyla tasarlanmıştır ve ticari amaçlarla kullanılamaz.
2. Ürün, ev ortamında ya da ev benzeri ortamlarda ve ticari ortamlar haricinde normal tüketim miktarının hazırlanması için tasarlanmıştır. Ev benzeri ortamlar mağazalardaki, ofislerdeki, tarım işletmelerindeki veya diğer küçük işletmelerdeki personel mutfağını ve pansiyonları, küçük otelleri ve benzer konut tipi tesisleri içerir.
3. **Elektrik çarpma tehlikesi!** Cihazı kendiniz tamir etmeye çalışmayın. Arıza durumunda, onarım işlemleri sadece yetkili kişilerce gerçekleştirilmelidir.
4. **Uyarı!** Cihazın elektrikli parçalarını suya veya diğer sıvılara daldırmayın. Cihazı asla akmakta olan su altında tutmayın.
5. Bu cihaz çocuklar tarafından kullanılmamalıdır. Cihazı ve kablosunu çocukların erişemeyeceği şekilde muhafaza edin.
6. Bu cihaz, gözetim altında olmadıkları veya güvenliklerinden sorumlu bir kişi tarafından cihazın kullanımı ile ilgili talimat almadıkları sürece, fiziksel duyu kaybı veya zihinsel yetenekleri zayıf veya tecrübe ve bilgi yetersizliği olan kişiler tarafından kullanılamaz.
7. Çocuklar cihazla oynamamalıdır.
8. Olası hasarlara karşı elektrik kablosunu ve fişini düzenli olarak kontrol edin. Elektrik kablosu hasar görmüşse, herhangi bir tehlikeye veya yaralanmaya meydan vermemek için üretici firma, yetkili servis veya benzeri yetkili kişiler tarafından değiştirilmelidir.

9. **Yaralanma tehlikesi!** Keskin kenarlı bıçaklara dokunurken, kabı boşaltırken ve temizlik sırasında dikkatli olunmalıdır.
10. Cihazı monte etmeden, sökmeden veya temizlemeden önce ve gözetimsiz bırakmanız gerektiğinde daima fişini prizden çekin.
11. Aksesuar değiştirmeden veya hareket halindeki parçalara temas etmeden önce cihazı kapatın ve elektrik bağlantısını kesin.
12. Asla üretici tarafından önerilmeyen aksesuarları kullanmayın. Bu tür aksesuarlar kullanıcının güvenliği ile ilgili sorunlar oluşturabilir ve cihazın arızalanmasına neden olabilir. Sadece orijinal parça ve aksesuarları kullanın.
13. Motorun aşırı ısınmasını önlemek için cihazı uzun süre kesintisiz olarak çalıştırmayın. Sürekli çalışma süresi, kullanma kılavuzunda verilen işlem süresini aşmamalıdır. Cihazın dış gövdesi çok ısırırsa soğumasını bekleyin. Cihazı sadece soğuduktan sonra tekrar çalıştırın.
14. Cihaz çalışırken asla kap içine malzeme eklemeyin.
15. Bıçağa, bıçak muhafazasına ve hareketli parçalara dokunmayın. Parmak, saç, elbise ve diğer aletleri hareketli parçalardan uzak tutun.
16. Ürünü sadece amaçlanan doğrultuda ve tavsiye edilen aksesuar ve parçalarla kullanın. Uygunsuz kullanım ve yanlış işletim tehlikelere yol açabilir.
17. Cihazı ve diğer aksesuar parçalarını her kullanımdan sonra temizleyin.
18. **Temizlik ve bakım** bölümünü dikkate alın.

19. Yanlış kullanım sonucu oluşacak hasarları önlemek için tüm güvenlik talimatlarına uyun!
20. Bu kullanma kılavuzunu gelecekte başvuru amacıyla muhafaza edin. Bu cihazın üçüncü şahıslara verilmesi durumunda cihazla birlikte bu kullanma kılavuzu da verilmelidir.
21. Cihazı güç kaynağına bağlamadan önce, güç kaynağı voltaj ve akım değerlerinin cihazın ürün etiketinde belirtilen değerlere uygun olduğunu kontrol edin.
22. **Asla hasarlı bir cihazı kullanmayın!** Cihaz hasarlı ise fişini prizden çekin ve bayinizle irtibata geçin.

23. Elektrik kablosuna zarar vermemek için kabloyu sıkmayın, kıvrımayın veya keskin kenarlara sürtmeyin. Kabloyu sıcak yüzeylerden ve açık alevden uzak tutun. Güç kablosunun döner bıçaklara temas etmesine izin vermeyin.
24. Elektrik kablosunu, yanlışlıkla çekilmeyecek veya kabloya takılıp düşülmeyecek şekilde yerleştirin.
25. Uzatma kablosu kullanılıyorsa, kablo kesitinin cihazın çektiği güce uygun olduğundan emin olun.
26. Cihazı ıslak elle veya ıslak zemin üzerine basarken çalıştırmayın. Elektrik fişine ıslak elle dokunmayın.
27. Cihazın dış gövdesini hiçbir surette açmayın. Gövde içine herhangi bir yabancı nesne sokmayın.
28. Cihazın üzerine ağır nesnelere yerleştirmeyin. Cihazın üzerine veya yanına mum vb. açık alev içeren nesnelere yerleştirmeyin. Cihazın üzerine veya yanına vazo vb. içi su dolu nesnelere yerleştirmeyin.
29. Elektrik fişini prizden çekerken kablosundan tutmayın ve elektrik kablosunu cihazın çevresine sarmayın.
30. Acil bir durumda cihazın elektrik bağlantısını hızlı bir şekilde kesebilmek için fişini kolay erişilebilen bir prize takın. Cihazın elektrik bağlantısını tam olarak kesmek için fişini prizden çekin. Elektrik fişini cihazın elektrik bağlantısını kesmek için kullanın.
31. Cihaz kullanılmadığında ve temizlik yapmadan önce elektrik fişini prizden çekin.
32. Güç kablosu aşırı ısınır, cihazı kullanmayı durdurun ve fişini prizden çekin.
33. Cihazı ocak üzerine (gazlı, elektrikli, kömürlü soba, vb.) yerleştirmeyin. Cihazı sıcak yüzeylerden ve açık alevden uzak tutun. Cihazı daima sabit, düz, temiz, ısıya dayanıklı ve kuru bir yüzey üzerinde çalıştırın.
34. Cihaz kullanımdayken asla gözetimsiz bırakmayın.
35. Şebeke elektriğine bağlamadan ve parçaları takmadan önce cihazı ve tüm aksesuarları kurulayın.

**KULLANIM AMACI**

Ürün sadece kahve çekirdeğini öğütmek için tasarlanmıştır. Sadece bu talimatlara göre kullanın. Başka herhangi bir kullanım ürün hasarlarına veya yaralanmalara yol açabilir. Imtron GmbH, ürünün dikkatsiz ve uygunsuz kullanımından ya da üreticinin belirtmiş olduğu amacı karşılamayan ürün kullanımından kaynaklı ürün ve eşya hasarlarına veya kişisel yaralanmalara karşı sorumluluk kabul etmez.

**BİLEŞENLERİ**

- A. Kapak
- B. Öğütücü
- C. Kilitleme/Kilit açma işareti
- D. Motor ünitesi
- E. Elektrik kablosu koruması
- F. Fişli güç kablosu
- G. Çalıştırma düğmesi

**TESLİMAT İÇERİĞİ**

- 1 x Kahve öğütücü
- 1 x Kullanıcı kılavuzu

**İLK KULLANIMDAN ÖNCE**

- Ürünü ve aksesuarı dikkatlice orijinal ambalajdan çıkarın. Daha sonra kullanmak üzere orijinal ambalajın saklanması önerilir. Orijinal ambalajı tasfiye etmek istiyorsanız bunu geçerli yasal düzenlemelere göre yapın. Doğru tasfiyeyle ilgili sorularınız varsa belediyenize danışın.
- Ambalaj içeriğinin tam olup olmadığını ve hasar bakımından kontrol edin. Ambalaj içeriği eksik ise veya hasar tespit ederseniz derhal satış yerinize başvurun.

**KULLANIM**

- 1 İstenen miktarda kahve çekirdeğini öğütme kabına ekleyin, fakat **MAX** işaretini aşmamalıdır.
- 2 Kapağı, kilitleme/kilit açma işaretine uygun olarak ünitenin üzerine yerleştirin. Kapağın doğru şekilde kilitletiğinden emin olun, aksi takdirde ürün açılmaz.
- 3 Elektrik fişini uygun bir elektrik prizine bağlayın.
- 4 Ürünü tek elinizle tutun. Cihazı açmak için çalıştırma düğmesine basın ve basılı tutun. Ürün, maksimum 60 saniyelik sürekli çalışma süresi için tasarlanmıştır (kısa süreli çalışma STO = 30 saniye) ve tekrar açılmadan önce yeterince soğumasına izin verilmelidir (en az 60 saniye).  
**Not:** Öğütme süresinin uzunluğu, öğütülmüş kahvenin iriliğini belirler. Gerekirse, istenilen sonucu elde etmek için işlemi birkaç kez tekrarlayın.

Öğütme düzeyi	Ağırlık	Süre
Tane iriliği	70g	30s
Orta	45g	30s
İnce	35g	30s

Gıda	Önerilen miktar	Önerilen süre
Badem	30 gr.	20 sn.
Kurutulmuş Biber	20 gr.	15 sn.
Kahve çekirdekleri	30 gr.	30 sn.
Karabiber	20 gr.	20 sn.
Tuz	20 gr.	20 sn.
Şeker	20 gr.	15 sn.
Fındık	40 gr.	15 sn.

**ÖNEMLİ:** Hint cevizi, meyve çekirdekleri gibi çok sert malzemeleri veya peynir, çikolata veya soğan gibi yapışkan ve nemli yiyecekleri kesinlikle öğütmeyin.

- 5/ Öğütme işlemini durdurmak için çalıştırma düğmesini bırakın ve bıçaklar durana kadar bekleyin. Ardından fişi prizden çekin.
- 6/ Kapağı kaldırın ve kahveyi boşaltın, örn. bir kahve kutusuna. Kalan kahve bir fırça kullanılarak öğütme haznesinden çıkarılabilir. Öğütme haznesini temizlemek için metal aletler veya başka sert nesnelere kullanmayın. Cihazı **Temizlik ve bakım** kısmında belirtildiği gibi temizleyin.

#### TEMİZLİK VE BAKIM

- **Uyarı!** Temizlemeden önce ürünün fişini prizden çekin ve tamamen soğumasını bekleyin. Temizlik veya çalıştırma sırasında ürünün elektrikli parçalarını asla suya daldırmayın. Ürünü asla akan su altında tutmayın.
- **Uyarı!** Temizlerken, çözücüler veya aşındırıcı malzemeler, sert fırçalar, metalik veya keskin nesnelere kullanmayın. Çözücüler insan sağlığına zararlıdır ve aşındırıcı temizlik mekanizmaları ve araçları bir yandan yüzeyleri çizebilirken, plastik parçalara zarar verebilir.

- 7/ Kapağı açmak ve çıkarmak için kapağı işarete göre çevirin.
- 8/ Kahve kalıntılarını temizlemek için bıçağı ve öğütme kasesini bir fırça ile temizleyin. **Dikkat!** Bıçaklar keskindir. Yaralanmayı önlemek için bıçaklarla doğrudan temastan kaçınin.
- 9/ Ürünün dış yüzeylerini hafif nemli bir bez ile temizleyin ve sonra iyice kurulaşın.

**SORUN GİDERME**

Çalışma sırasında herhangi bir sorun olursa, lütfen aşağıdaki tabloya bakın. Sorunlar **Çözüm** altında belirtilen şekilde çözülemiyorsa, lütfen üreticisine başvurun.

Sorun	Muhtemel nedenler	Çözüm
Ürün çalışmıyor	<ul style="list-style-type: none"> <li>• Kesintiye uğramış güç kaynağı</li> <li>• Ürün aşırı ısınmıştır</li> <li>• Kapak doğru şekilde kilitlenmemiş</li> </ul>	<ul style="list-style-type: none"> <li>• Güç kaynağını kontrol edin</li> <li>• Ürün sürekli kullanım için uygun değildir. Ürünün fişini çekin ve yaklaşık 20 dakika soğumaya bırakın</li> <li>• Kapağın doğru şekilde kilitlendiğinden emin olun</li> </ul>
Ürün çalışırken ısınıyor/çok ısınıyor	<ul style="list-style-type: none"> <li>• Aşırı dolu</li> <li>• Sürekli çalışma</li> </ul>	<ul style="list-style-type: none"> <li>• Kahve çekirdeklerinin ağırlığını azaltın</li> <li>• Ürün sürekli kullanım için uygun değildir. Ürünü fişten çıkarın ve aşırı ısınmaması için ürünü soğumaya bırakın.</li> </ul>

**ÖZELLİKLER**

Anma gerilimi	: 220 - 240 V-
Anma giriş gücü	: 180 W
Anma frekansı	: 50/60 Hz
Kısa çalışma süresi	: 30 saniye, ardından en az 60 saniye soğuma süresi
Koruma sınıfı	: II

**İMHA ETME**

Bu aygıtı çeşitlerine ayrılmamış belediye çöpüne atmayın. Aygıtı atık elektrikli ve elektronik ekipmanların geri dönüşümü için belirlenen toplama merkezine bırakın. Bu şekilde kaynakların ve çevrenin korunmasına katkıda buluntacaksınız. Daha fazla bilgi için perakende satış mağazasına veya yerel idareye başvurun.

## Deutsch

### Garantie

Für dieses Gerät leisten wir Garantie gemäß nachstehenden Bedingungen:

1. Wir beheben unentgeltlich nach Maßgabe der folgenden Bedingungen (Nr. 2 - 7) Mängel am Gerät, die nachweislich auf einem Material- und/ oder Herstellungsfehler beruhen, wenn sie uns unverzüglich nach Feststellung und innerhalb von 24 Monaten nach Lieferung an den Erstendabnehmer gemeldet werden.
2. Die Garantie erstreckt sich nicht auf leicht zerbrechliche Teile wie z.B. Glas oder Kunststoff bzw. Glühlampen. Eine Garantiepflicht wird nicht ausgelöst durch geringfügige Abweichungen von der Soll-Beschaffenheit, die für Wert und Gebrauchstauglichkeit des Gerätes unerheblich sind, oder durch Schäden aus chemischen und elektrochemischen Einwirkungen von Wasser, sowie allgemein aus anomalen Umweltbedingungen oder sachfremden Betriebsbedingungen oder wenn das Gerät sonst mit ungeeigneten Stoffen in Berührung gekommen ist. Ebenso kann keine Garantie übernommen werden, wenn die Mängel am Gerät auf Transportschäden, die nicht von uns zu vertreten sind, nicht fachgerechte Installation und Montage, Fehlgebrauch, eine nicht haushaltsübliche Nutzung, mangelnde Pflege oder Nichtbeachtung von Bedienungs- oder Montagehinweisen zurückzuführen sind. Der Garantieanspruch erlischt, wenn Reparaturen oder Eingriffe von Personen vorgenommen werden, die hierzu von uns nicht ermächtigt sind, oder wenn unsere Geräte mit Ersatzteilen, Ergänzungs- oder Zubehöerteilen versehen werden, die keine Originalteile sind und dadurch ein Defekt verursacht wird.
3. Die Garantieleistung erfolgt in der Weise, dass mangelhafte Teile nach unserer Wahl unentgeltlich instandgesetzt oder durch einwandfreie Teile ersetzt werden. Geräte, die zumutbar (z.B. im PKW) transportiert werden können, und für die unter Bezugnahme auf diese Garantie eine Garantieleistung beansprucht wird, sind unserer nächstgelegenen Kundendienststelle oder unserem Vertragskundendienst zu übergeben oder zuzusenden. Instandsetzungen am Aufstellungsort können nur für stationär betriebene (feststehende) Geräte verlangt werden. Es ist jeweils der Kaufbeleg mit Kauf- und/ oder Lieferdatum vorzulegen. Ersetzte Teile gehen in unser Eigentum über.
4. Sofern die Nachbesserung des mangelhaften Gerätes von uns abgelehnt wird oder fehlschlägt, wird innerhalb der oben genannten Garantiezeit auf Wunsch des Endabnehmers kostenfrei gleichwertiger Ersatz geliefert.
5. Garantieleistungen bewirken weder eine Verlängerung der Garantiefrist, noch setzen sie eine neue Garantiefrist in Lauf. Die Garantiefrist für eingebaute Ersatzteile endet mit der Garantiefrist für das ganze Gerät.
6. Smart-Geräte: Sofern es sich bei ihrem Gerät um ein internetfähiges Gerät (sog. Smart-Gerät) handelt, weisen wir darauf hin, dass Sicherheitsupdates nicht von der Garantieleistung umfasst sind. Automatische Sicherheitsupdates werden nur für einen bestimmten Zeitraum zur Verfügung gestellt. Nach Ablauf dieses Zeitraumes erfolgt ein entsprechender Hinweis und Sicherheitsupdates können manuell durchgeführt werden.
7. Die Garantie kann in allen Ländern in Anspruch genommen werden, in denen dieses Gerät von uns autorisiert verkauft wird.
8. Weitergehende oder andere Ansprüche, insbesondere solche auf Ersatz außerhalb des Gerätes, entstandener Schäden sind - soweit eine Haftung nicht zwingend gesetzlich angeordnet ist - ausgeschlossen.

9. Wir haften ferner ohne Beschränkung nach den gesetzlichen Bestimmungen für Schäden, die von der Haftung nach dem Produkthaftungsgesetz umfasst werden sowie für alle Schäden, die auf vorsätzlichen oder grob fahrlässigen Vertragsverletzungen sowie Arglist von uns, unseren gesetzlichen Vertretern oder unseren Erfüllungsgehilfen beruhen.
10. Die vorstehende Garantieerklärung lässt Ihren gesetzlichen Anspruch auf Gewährleistung unberührt.

## English

### Warranty

We provide a warranty for this device in according to the following conditions:

1. In accordance with the conditions below (points 2-7) we will remove defects of the device free of charge, if they are evidently due to material and/or production errors, and if they are reported to us immediately after detection and within 24 months of delivery to the first end user.
2. The warranty does not cover easily breakable parts such as glass, plastic or light bulbs. A warranty obligation is not triggered by minor deviations from the target conditions, which are not significant to the value and usability of the device, by damages due to chemical and electro-chemical effects of water, in general by abnormal environmental conditions or improper operating conditions, or if the device otherwise comes into contact with unsuitable substances. A warranty can also not be assumed if the defects on the device are due to transport damage which is not caused by us, improper installation and assembly, incorrect operation, non-household usage, a lack of maintenance or the non-observance of the operating or assembly instructions. Warranty claims are void if repairs or interventions are carried out by people who are not authorised by us to do so, or if our devices have been equipped with spare parts, supplements or accessories, which are not original parts and therefore cause a defect.
3. The warranty service is performed by either repairing the defect parts or replacing them with non-defect parts, at our discretion. Devices which can be transported (e.g. in a car) and on which a warranty service is claimed within the scope of this warranty, are to be handed over or sent to our closest customer service office or our contracted customer service office. Repairs at the place of installation can only be requested for devices which are operated on site (stationary devices). The respective sales receipt stating the purchase and /or delivery date is to be submitted. Replaced parts become our property.
4. If the rectification of the defect device is rejected by us or fails, we will provide a replacement of equal value and at no charge within the above-mentioned warranty period, at the request of the end user.
5. Warranty services neither invoke an extension of the warranty period, nor start a new warranty period. The warranty period for built-in replacement parts ends with the warranty period for the whole device.
6. Smart Devices: If your device is able to connect to the internet (so called smart device) security updates are not part of the scope of this warranty. For a certain period of time security updates for your smart device will be done automatically. If this period ends you will be informed by a general note. Afterwards security updates can be performed manually.
7. This warranty extends to every country where this device is supplied by an authorised distributor.
8. Any other or further claims, in particular those regarding compensation for damage caused outside of the device are ruled out -provided liability is not obligatory by law.

9. We are furthermore liable without restrictions in accordance to legal requirements for damage covered by the liability scope of the Product Liability Act, as well as for damage caused by intentional and gross negligent contract violations plus fraudulent intent by us, our legal representatives or vicarious agents.
10. This warranty bond does not affect your legal warranty claims.

## Español

### Garantía

Para este dispositivo, proporcionamos garantía bajo las condiciones siguientes:

1. En las siguientes condiciones no se aplicarán cargos (Nº 2 - 7): defectos en la unidad, tras probar que hay defectos en los materiales o en la mano de obra, siempre que se haya informado de ellos tras su hallazgo en os 24 meses posteriores a la entrega de producto.
2. La garantía no se aplica a elementos frágiles, como cristal, plástico y bombillas  
La garantía no cubre variaciones menores con respecto de las características deseadas que son irrelevantes para el valor y la usabilidad del dispositivo. Tampoco cubre daños derivados de los efectos químicos y electroquímicos del agua, o de condiciones meteorológicas anómalas o condiciones operativas no relacionadas, o si el dispositivo ha entrado en contacto con un material no adecuado. De la misma forma, no se aceptará ninguna garantía si los defectos de la unidad se deben a daños en el transporte, que no haya sido realizado por nosotros, a la instalación y montaje realizados por no profesionales, al uso indebido, al uso no doméstico, a la falta de mantenimiento o a no seguir las instrucciones de funcionamiento y montaje.  
La garantía quedará nula si se realizan reparaciones o mantenimiento por personas no autorizadas por nosotros o si las unidades se equipan con piezas de repuesto, piezas adicionales o accesorios que no sean originales y, por tanto, provoquen defectos.
3. La garantía se realizará de forma que las piezas defectuosas se reparen sin cargos o se sustituyan por piezas de repuesto, según nuestra discreción.  
Los dispositivos, en la medida de lo razonable, se pueden transportar (por ejemplo, en el automóvil), a efectos de esta garantía, se deberá enviar a nuestro centro de servicio más cercano o al nuestro servicio autorizado. Las reparaciones in situ se realizarán únicamente en dispositivos fijos. Siempre se entrega la prueba de garantía con la compra y el envío. Las piezas sustituidas quedarán a nuestra disposición.
4. Si la reparación de la unidad defectuosa no es satisfactoria, se enviará gratuitamente e equivalente dentro del periodo de garantía bajo solicitud.
5. La garantía no superará el periodo de garantía ni se aplicará una ampliación de la misma. El periodo de garantía para las piezas de repuesto finaliza con el periodo de garantía de todo el dispositivo.
6. Dispositivos inteligentes: Si su dispositivo se puede conectar a internet (denominado dispositivo inteligente) las actualizaciones de seguridad no forman parte del alcance de esta garantía. Durante cierto periodo de tiempo las actualizaciones de seguridad para su dispositivo inteligente se harán automáticamente. Si finaliza este periodo se le informará mediante una nota general. Después de eso las actualizaciones de seguridad se pueden realizar manualmente.
7. Esta garantía se aplica a todos los países donde un distribuidor autorizado proporcione este dispositivo.
8. Se excluyen otras reclamaciones, especialmente las derivadas de la sustitución debido a daños provocados fuera de la unidad (siempre que no se exija responsabilidad legal).

9. Nos responsabilizamos sin limitación según las provisiones legales de las pérdidas cubiertas por la responsabilidad declarada en la Ley de responsabilidad de productos y por los daños provocados por incumplimiento de contrato de forma no intencional o negligente y por la representación fraudulenta nuestra o de nuestros representantes legales.
10. La garantía anterior no afecta al cumplimiento de sus derechos estatuarios.

## Français

### Garantie

Cet appareil est couvert par garantie aux conditions suivantes :

1. Nous réparons gratuitement conformément aux conditions suivantes (n° 2 à 7) tout défaut présenté par l'appareil manifestement causé par un vice de matériel et/ou de fabrication, si celui-ci nous est signalé dès constatation et dans un délai de 24 mois après livraison au destinataire final.
2. Cette garantie ne s'applique pas aux éléments très fragiles comme par exemple le verre ou le plastique ou encore les ampoules.  
Aucune obligation de réparation ne découlera de modifications ou d'écarts minimes présentés par rapport au modèle standard de l'appareil, lesquels n'affecteront pas la valeur commerciale ou la valeur d'usage de l'appareil acheté, ni de dommages dus à des conditions ambiantes inhabituelles, à un usage anormal de celui-ci ou au contact avec des matériaux inadaptés. Aucune revendication en garantie ne sera également reconnue en cas de défaut lié à des dommages de transport non effectué par nos soins, d'une installation ou d'un montage non adéquat, d'une utilisation incorrecte, d'un usage non domestique, d'un entretien insuffisant ou du non-respect des consignes d'utilisation et de montage. La revendication en garantie expire si la réparation ou l'intervention est effectuée par des personnes non habilitées par nous à cet effet, ou si nos appareils sont équipés de pièces de rechange, complémentaire ou accessoires non conformes aux pièces d'origine et ayant occasionné le vice.
3. La prestation de garantie consistera, à notre entière discrétion, en une réparation gratuite de l'appareil défectueux, ou son remplacement par un appareil non défectueux.  
Les appareils pouvant être transportés (par exemple dans une voiture), et pour lesquels une demande à garantie est revendiquée dans le cadre de cette garantie, doivent être transmis ou envoyés au service après-vente du fabricant ou au service après-vente autorisé le plus proche. Les réparations sur site sont uniquement réalisées pour les appareils stationnaires (fixes). Dans tous les cas, il vous sera demandé de présenter la facture d'achat mentionnant clairement la date d'achat et/ou de livraison. Les pièces échangées redeviendront notre propriété.
4. Pour autant que nous ne soyons pas en mesure de réparer l'appareil défectueux, un appareil équivalent sera fourni au client final sur simple demande pendant la période de garantie mentionnée ci-dessous.
5. Une prestation de garantie n'entraînera pas la fixation d'un nouveau délai de garantie ou la prolongation du délai existant. Le délai de garantie pour les pièces de rechange montées expire avec le délai de garantie pour l'ensemble de l'appareil.
6. Appareils intelligents : Si votre appareil est capable de se connecter à internet (un appareil intelligent), les mises à jour de sécurité ne sont pas incluses dans les termes de cette garantie. Les mises à jour de sécurité seront appliquées à votre appareil intelligent pendant une certaine période. Vous recevrez une note

d'informations générale lorsque cette période prend fin. Après cette période, les mises à jour devront être effectuées manuellement.

7. Cette garantie couvre tous les pays où l'appareil est fourni par un distributeur agréé.
8. Toutes les autres revendications, notamment à une indemnisation de dommages autres que ceux survenus à l'appareil, seront exclues, sauf en cas de responsabilité légale.
9. Nous garantissons, sans limitation des dispositions légales, tous les dommages énumérés dans la loi sur la responsabilité liée au produit ainsi que tous les dommages imputables à toute violation de contrat intentionnelle ou négligente ou de manœuvre frauduleuse de notre part, de nos représentants légaux ou de nos auxiliaires d'exécution.
10. La présente déclaration de conformité n'affecte en rien votre revendication légale en garantie.

## Ελληνικά

### Εγγύηση

Για αυτή τη συσκευή εγγυόμαστε σύμφωνα με τους ακόλουθους όρους:

1. Διορθώνουμε δωρεάν σύμφωνα με τις απαιτήσεις των ακόλουθων όρων (Αρ 2 - 7) ελλείψεις στη συσκευή, οι οποίες κατόπιν απόδειξης οφείλονται σε σφάλμα υλικού και/ή του κατασκευαστή, όταν αυτές μας ανακοινώνονται άμεσα μετά τον προσδιορισμό τους και εντός 24 μηνών μετά την αποστολή στον πρώτο τελικό χρήστη.
2. Η εγγύηση δεν εκτείνεται σε εύθραυστα εξαρτήματα όπως π.χ. γυαλί ή πλαστικό ή λυχνίες. Μια υποχρέωση εγγύησης δεν ενεργοποιείται μέσω ελάχιστων αποκλίσεων από την θεωρητική ποιότητα και οι οποίες δεν είναι σημαντικές για την αξία και τη δυνατότητα χρήσης της συσκευής, ή μέσω βλαβών από χημικές και ηλεκτροχημικές επιδράσεις του νερού, καθώς και γενικά από ανώμαλες συνθήκες του περιβάλλοντος ή από μη σχετικές συνθήκες λειτουργίας ή εάν η συσκευή έχει έρθει σε επαφή με ακατάλληλες ουσίες. Επίσης δεν μπορεί να αναληφθεί καμία εγγύηση, εάν οι ελλείψεις στη συσκευή οφείλονται σε ζημιές από τη μεταφορά, οι οποίες δεν καλύπτονται από εμάς, από ακατάλληλη εγκατάσταση και συναρμολόγηση, από ελαττωματική χρήση, από χρήση εκτός του νοικοκυριού, από ελλιπή φροντίδα ή μη τήρηση των υποδείξεων χειρισμού ή συναρμολόγησης Η απαίτηση εγγύησης ακυρώνεται όταν έχουν διεξαχθεί επισκευές ή επεμβάσεις από άτομα τα οποία δεν έχουν εξουσιοδοτηθεί από εμάς ή όταν χρησιμοποιούνται στις συσκευές μας ανταλλακτικά, συμπληρωματικά εξαρτήματα ή αξεσουάρ τα οποία δεν είναι γνήσια εξαρτήματα και έτσι μπορεί να προκληθεί ελάττωμα.
3. Η απόδοση εγγύησης γίνεται με τέτοιο τρόπο, ώστε τα ελλιπή εξαρτήματα, κατόπιν επιλογής μας, επισκευάζονται δωρεάν ή μέσω εξαρτημάτων σε άψογη κατάσταση. Συσκευές, οι οποίες λογικά (π.χ. στο I.X.) μπορούν να μεταφερθούν και για τις οποίες μπορεί να υπάρξει απαίτηση εγγύησης σε αναφορά σε αυτή την εγγύηση, πρέπει να παραδίδονται ή να αποστέλλονται στην κατωτέρω αναφερόμενη υπηρεσία εξυπηρέτησης πελατών ή στο συμβεβλημένο μας τμήμα εξυπηρέτησης πελατών. Επισκευές στο χώρο τοποθέτησης μπορούν να ζητούνται μόνο για συσκευές σταθερής λειτουργίας (σταθερές). Πρέπει κάθε φορά να υποβάλλεται η απόδειξη αγοράς με την ημερομηνία αγοράς και/ή αποστολής. Τα εξαρτήματα που αλλάζονται γίνονται ιδιοκτησία μας.
4. Εφόσον η αποκατάσταση της ελαττωματικής συσκευής δεν είναι επιτυχής από πλευράς μας, αποστέλλεται εντός του ανωτέρω αναφερόμενου χρόνου εγγύησης, κατόπιν επιθυμίας του τελικού χρήστη, δωρεάν παρόμοιο προϊόν προς αντικατάσταση.
5. Οι απόδοσεις εγγύησης ούτε επιφέρουν επέκταση της χρονικής περιόδου εγγύησης, ούτε ενεργοποιούν μια

νέα χρονική περίοδο εγγύησης. Η χρονική περίοδος εγγύησης για τοποθετημένα ανταλλακτικά λήγει με τη χρονική περίοδο εγγύησης για ολόκληρη τη συσκευή.

6. Ξύπνες συσκευές: Εάν η συσκευή σας μπορεί να συνδεθεί στο Internet (αποκαλούμενη ξύπνη συσκευή), οι ενημερώσεις ασφαλείας δεν αποτελούν μέρος του πεδίου εφαρμογής αυτής της εγγύησης. Για μια ορισμένη χρονική περίοδο, οι ενημερώσεις ασφαλείας για την ξύπνη συσκευή σας θα πραγματοποιούνται αυτόματα Εάν λήξει αυτή η περίοδος, θα ενημερωθείτε με μια γενική σημείωση. Στη συνέχεια, οι ενημερώσεις ασφαλείας μπορούν να εκτελεστούν με μη αυτόματο τρόπο.
7. Η εγγύηση ισχύει σε κάθε χώρα όπου πωλείται αυτή η συσκευή από εξουσιοδοτημένο διανομέα.
8. Περαιτέρω ή άλλες απαιτήσεις, κυρίως αυτές από αντικατάσταση εκτός εμφανιζόμενων ζημιών της συσκευής αποκλείονται, εφόσον δεν έχει εκχωρηθεί αναγκαστικά νομικά μια ευθύνη.
9. Επίσης φέρουμε ευθύνη χωρίς περιορισμό σύμφωνα με τους νομικούς κανονισμούς για ζημιές, οι οποίες, σύμφωνα με το νόμο περί ευθύνες προϊόντων περιέχονται στην ευθύνη καθώς και για όλες τις ζημιές, οι οποίες οφείλονται σε σκοπούμενες παραβιάσεις συμβάσεων ή λόγω σοβαρής αμέλειας καθώς και λόγω κακοπιστίας από πλευράς μας, από πλευράς των νόμιμων αντιπροσώπων μας ή των βοηθών μας.
10. Η προαναφερόμενη δήλωση εγγύησης δεν επηρεάζει την νόμιμη σας απαίτηση αναφορικά με την εγγύηση.

## Magyar

### Garancia

A készülékre vonatkozóan a következő feltételek szerint nyújtunk garanciát:

1. A következő feltételek (Nr. 2-7) szerint díjtalanul hárítjuk el a készüléken jelentkező összes olyan hibát, amely bizonyíthatóan gyártói hiba vagy anyaghiba miatt keletkezik, feltéve, hogy a hibákat az első végvásárló általi vásárlást követő 24 hónapon belül és észlelésük után haladéktalanul jelentik felénk.
2. A garancia nem terjed ki a törékeny részekre, pl. üvegre vagy műanyagra ill. izzállómpákra. A garanciakötelezettség nem áll elő az előírt rendeltetéstől való olyan minimális eltérések következtében, melyek a készülék értékére és használati alkalmasságára nézve nem bírnak jelentőséggel, továbbá a víz okozta kémiai és elektrokémiai behatásokból eredő károk következtében, valamint a szabályellenes környezeti feltételek vagy a nem rendeltetészerű üzemi feltételek következtében; illetve abban az esetben, ha a készülék arra nem alkalmas anyagokkal érintkezik. Ugyancsak nem biztosítható garancia abban az esetben, ha a készülék hibá nem általunk okozott szállítási sérülésekre, szakszerűtlen telepítésre és szerelésre, helytelen használatra, nem háztartási célú alkalmazásra, hiányos karbantartásra vagy a kezelési és szerelési utasítások figyelmen kívül hagyására vezethetők vissza. A garancia megszűnik, amennyiben olyan személyek végeznek javításokat illetve beavatkozásokat a készüléken, akik erre vonatkozóan nem kaptak tőlünk feljogosítást vagy amennyiben készülékeinket nem eredetinek minősülő pótalkatrészekkel, kiegészítőkkel és tartozékokkal szerelik fel, aminek következtében meghibásodás történik.
3. A garancia nyújtása oly módon történik, hogy választásunk szerint a hibás alkatrészeket díjtalanul megjavítjuk vagy kifogástalan alkatrészekkel pótoljuk. Azokat a készülékeket, melyek (pl. személygépkocsiban) szállíthatóak és amelyekre szemben hivatkozva a jelen garanciára garancianyújtási igény támasztható, a legközelebbi ügyfélszolgálatunkhoz vagy a szerződéses ügyfélszolgálatunkhoz kel elküldeni

vagy ezeknek átadni. Felállítás helyen történő javítások csak rögzített helyzetben üzemeltetett (fixen álló) készülékek esetében kérhetők.

Minden esetben be kell mutatni a vásárlás bizonylatot a vásárlási és/vagy szállítási dátummal együtt. A kicserélt alkatrészek a mi tulajdonunkba kerülnek.

- Amennyiben a hibás készülék javítását elutasítjuk vagy nem sikerül kijavítani a hibát, a fent megnevezett garanciaidőn belül a végvásárló kérésére díjtalanul azonos értékben kárpótást nyújtunk.
- A garanciális szolgáltatások nem eredményezik a garanciaidő meghosszabbodását és új garanciaidőt sem helyeznek érvénybe. A beépített pótkatrészekre vonatkozó garanciaidő a teljes készülékre vonatkozó garanciaidővel egyidejűleg szűnik meg.
- Okos eszközök: Ha az Ön eszköze csatlakozni tud az internethez (ügynevezett okos eszköz), a biztonsági frissítések nem tartoznak a jótállás hatálya alá. Adott ideig okos eszköze biztonsági frissítései automatikusan történnek. Amikor ez az időszak letelik, általános tájékoztatót kap. Ezután a biztonsági frissítések manuálisan lehet elvégezni.
- Ez a garancia kiterjed valamennyi országra, ahova ezt az eszközt hivatalos forgalmazó szállítja.
- Az említetteken túlmenő vagy az egyéb igények, különösen a készüléken kívül károk megterítésére vonatkozóak ki vannak zárva a garanciából, hacsak nem rendelkezik másként a törvény.
- Továbbá korlátozás nélkül garanciát vállalunk a törvényi rendelkezések szerint minden olyan kárra, melyek a termékfelelősségi törvény szerinti garanciába tartoznak valamint az összes olyan kárra, melyek a mi, a törvényes képviselőnk vagy a teljesítés segédünk szándékos vagy durva hanyagság-gú szerződésszegéséből ill. rosszhiszeműségéből erednek.
- Jelen garancianyilatkozat nem érinti az Ön jótállásra vonatkozó törvényi igényét.

## Italiano

### Garanzia

Per questo dispositivo offriamo una garanzia in base alle seguenti condizioni:

- Rimediamo in modo gratuito conformemente alle seguenti condizioni (Nr. 2 - 7) mancanze al dispositivo relative a comprovati difetti del materiale o di produzione, se ci contattate dopo dimostrazione e entro 24 mesi dalla consegna del dispositivo
- La garanzia non si estende ai componenti fragili come ad es. vetro o plastica oppure lampadine. Una garanzia non ha valore in caso di differenze insignificanti rispetto alla qualità reale, che sono irrilevanti per il valore e ed uso del dispositivo o a causa di danni per effetti chimici o elettromagnetici di acqua, nonché per condizioni ambientali anomale o condizioni di esercizio inadeguate o se il dispositivo viene a contatto con sostanze non idonee. Allo stesso modo non è possibile applicare una garanzia se le mancanze al dispositivo sono riconducibili a danni dovuti al trasporto, non causati da noi, a instal-azione o montaggio non a regola d'arte, utilizzo improprio, un utilizzo non domestico, cura insufficiente o non rispetto delle avvertenze di utilizzo o montaggio. Il dritto di garanzia decade, se le riparazioni o interventi da persone non da noi autorizzate, o se il nostri dispositivi sono forniti di pezzi di ricambio o accessori che non sono originali e che, di conseguenza, potrebbero causare un difetto.
- La garanzia avviene in modo che le parti mancanti sono aggiustate gratuitamente a nostra scelta o sostituite con pezzi perfetti. I dispositivi, che vengono trasportati in modo ragionevole (ad es. in autovettura) e per i quali viene rivendicata una garanzia in riferimento a tale garanzia,

devono essere portati o inviati ai centri assistenza vicini o al nostro centro clienti. I lavori di manutenzione sui luoghi di installazione possono essere effettuati solo per dispositivi stazionari (fissi).

È necessario mostrare lo scontrino di acquisto con data di acquisto e/o consegna. I pezzi sostituiti sono di nostra proprietà.

- Se il miglioramento del dispositivo difettato viene da noi rifiutato o non avviene con successo, nel periodo di durata della garanzia viene inviata una sostituzione gratuita su richiesta dell'acquirente.
- I servizi di riparazione gratuita determinano un prolungamento della garanzia o determinano una nuova garanzia. La garanzia per un pezzo di ricambio montato termina con la garanzia dell'intero dispositivo.
- Dispositivi intelligenti: se il dispositivo è in grado di connettersi a Internet (il cosiddetto dispositivo intelligente), gli aggiornamenti di sicurezza non rientrano nell'ambito di questa garanzia. Per un certo periodo di tempo gli aggiornamenti di sicurezza del dispositivo intelligente vengono eseguiti automaticamente. Se questo periodo di tempo termina, verrete informati da una nota generale. In seguito gli aggiornamenti di sicurezza potranno essere eseguiti manualmente.
- La presente garanzia si estende ad ogni paese in cui questo dispositivo è fornito da un distributore autorizzato.
- Ulteriori diritti, in particolare quelli per sostituzione fuori al dispositivo di danni presenti sono - nella misura in cui una garanzia non è predisposta secondo legge - esclusi.
- Garantiamo in futuro senza limitazione secondo le condizioni legali i danni, che sono inclusi nella garanzia della legge sulla garanzia del prodotto, nonché per tutti i danni, che coincidono alle violazioni premeditate o negligenti del contratto, nonché malizia da parte nostra, dei nostri rappresentanti legal o dei nostri ausiliari.
- La precedente dichiarazione di garanzia lascia intatto il diritto legale per la garanzia.

## Nederlands

### Garantie

Voor dit apparaat bieden wij een garantie volgens de onderstaande voorwaarden:

- Als de onderstaande voorwaarden (nr. 2-7) in acht genomen worden, verhelpen wij gratis de gebreken aan het apparaat die aantoonbaar toe te schrijven zijn aan materiaal- en/of fabricagefouten, als ze ons onmiddellijk na de vaststelling ervan en binnen de 24 maanden na de levering aan de eerste koper gemeld worden.
- De garantie strekt zich niet uit tot gemakkelijk breekbare delen zoals glas of kunststof, resp. gloeilampen. Er wordt geen garantieplicht uitgelokt door lichte afwijkingen van de normale toestand die geen invloed hebben op de waarde en de bruikbaarheid van het apparaat, door schade ontstaan door chemische en elektrochemische inwerkingen van water, of door schade die algemeen voortvloeit uit abnormale omgevingsvoorwaarden of externe bedrijfsomstandigheden, of wanneer het apparaat in aanraking gekomen is met ongeschikte stoffen. Er kan ook geen garantie verstrekt worden wanneer de gebreken aan het apparaat te wijten zijn aan transportschade buiten ons toedoen, aan een onvakkundige installatie en montage, een verkeerd gebruik, een niet-huishoudelijk gebruik, een gebrekking onderhoud of door de niet-naleving van de instructies voor de bediening en de montage. De aanspraak op garantie vervalt bij reparaties of ingrepen aan het apparaat door personen die hiervoor niet gemachtigd zijn en ook wanneer onze apparaten

- uitgerust worden met onderdelen, aanvullingen of accessoires die geen originele onderdelen zijn en daardoor een defect veroorzaakt wordt
3. De garantieprestatie houdt in dat defecte onderdelen naar ons goedgehouden gratis gerepareerd worden of door onberispelijke onderdelen vervangen worden. Apparaten die normaal gezien vervoerd kunnen worden (bv. in een auto) en waarvoor een garantieprestatie gevraagd wordt, moeten naar onze dichtstbijzijnde klantendienst of naar onze contractuele klantendienst gebracht of gestuurd worden. Reparaties ter plaatse kunnen alleen gevraagd worden voor stationair bediende (vaststaande) apparaten. Om aanspraak te kunnen maken op een garantieprestatie moet het koopbewijs met de datum van aankoop en/of levering voorgelegd worden. Vervangen delen worden onze eigendom.
  4. Voor zover de reparatie van een defect apparaat door ons geweigerd wordt, of mislukt, wordt binnen de hierboven vermelde garantietermijn op wens van de eindafnemer gratis een gelijkwaardige vervanging geleverd.
  5. Garantieprestaties leiden niet tot een verlenging van de garantietermijn en leiden ook geen nieuwe garantietermijn in. De garantietermijn voor de ingebouwde onderdelen eindigt met de garantietermijn voor het volledige apparaat.
  6. Smartapparatuur: Als uw apparaat verbinding kan maken met het internet (zogenaamd smartapparaat), dan vallen de beveiligingsupdates buiten het kader van deze garantie. Beveiligingsupdates voor uw smartapparaat zullen voor een bepaalde tijdsperiode automatisch worden uitgevoerd. Als deze periode eindigt, dan zult u hierover worden geïnformeerd door een algemene mededeling. Beveiligingsupdates kunnen hierna handmatig worden uitgevoerd.
  7. Deze garantie geldt voor elk land waar dit apparaat wordt geleverd door een geautoriseerde distributeur.
  8. Verdergaande, of andere aanspraken, in het bijzonder aanspraken op vergoeding voor schade ontstaan buiten het apparaat - voor zover een dergelijke aansprakelijkheid niet wettelijk voorgeschreven is - zijn uitgesloten.
  9. Wij zijn verder zonder beperking aansprakelijk volgens de wettelijke bepalingen voor schade die onder de wet op de productaan-sprakelijkheid valt en voor alle schade die berust op opzettelijke contractuele schendingen, grove nalatigheid en boos opzet van ons, onze wettelijke vertegenwoordigers of de door ons aangestelde personen.
  10. De bovenstaande garantieverklaring heeft geen invloed op de wettelijke aanspraak op garantie.

## Polski

### Gwarancja

Udzielamy gwarancji na to urządzenie, zgodnie z poniższymi warunkami:

1. Zgodnie z warunkami niżej (punkty 2-7) bezpłatnie usuniemy defekty urządzenia, jeżeli w sposób oczywisty są one skutkiem wad materiałów lub wykonania oraz jeżeli zostaną nam zgłoszone niezwłocznie po wykryciu, a także w ciągu 24 miesięcy od dostawy pierwszemu użytkownikowi końcowemu.
2. Gwarancja nie obejmuje części łatwo tłukących się, jak szkło, tworzywa sztuczne lub żarówki. Zobowiązanie gwarancyjne nie jest uskuteczniane przez niewielkie odchylenia od warunków docelowych, które nie są istotne wobec wartości i użyteczności urządzenia, przez szkody ze względu na chemicznie i elektrochemiczne wpływy wody, w ogólnie przez anomalne warunki środowiska lub niewłaściwe warunki eksploatacji, lub jeżeli urządzenie w inny sposób wchodzi w styczność z nieodpowiednimi substancjami.

Gwarancji nie można również zakładać, jeżeli wady w urządzeniu są wynikiem uszkodzeń w transporcie, które nie są z naszej winy, nieprawidłowej instalacji i montażu, niepoprawnej eksploatacji, użycia innego niż w gospodarstwie domowym, braku serwisowania lub nieprzestrzegania instrukcji eksploatacji lub montażu.

Roszczenia gwarancyjne podlegają unieważnieniu, jeżeli naprawy lub ingerencje są wykonywane przez osoby, które nie są przez nas do tego upoważnione lub jeżeli urządzenia zostały wyposażone w części zamienne, uzupełnienia lub akcesoria, które nie są częściami oryginalnymi i dlatego powodują defekt.

3. Usługa gwarancyjna jest wykonywana albo przez naprawę części wadliwych, albo ich wymianę na części wolne od wad, wedle naszego uznania. Urządzenia, które mogą być przewożone (np. w samochodzie) i wobec których zgłaszane jest roszczenie usługi gwarancyjnej w ramach niniejszej gwarancji, należy doręczyć lub wysłać do naszej najbliższej placówki serwisowej lub placówki obsługi klienta, z którą mamy umowę.

Napraw w miejscu zainstalowania można żądać tylko w odniesieniu do urządzeń, są eksploatowane na miejscu (urządzenia stacjonarne). Należy przedłożyć odpowiedni dokument zawierający datę nabycia lub dostawy. Wymienione części przechodzą na naszą własność.

4. Jeżeli naprawa wadliwego urządzenia zostaje przez nas odrzucona lub kończy się niepowodzeniem, zapewniamy zamiennik o jednakowej wartości i bez opłaty w ramach wyżej wymienionego okresu gwarancyjnego, na żądanie użytkownika końcowego.
5. Usługi gwarancyjne ani nie powodują przedłużenia okresu gwarancyjnego, ani nie zapoczątkują nowego. Okres gwarancyjny na wbudowane części zamienne kończy się wraz z okresem gwarancyjnym dla całego urządzenia.
6. Inteligentne urządzenia: Jeśli twoje urządzenie może łączyć się z Internetem (tak zwane inteligentne urządzenie), aktualizacje zabezpieczeń nie są objęte zakresem niniejszej gwarancji. Przez pewien okres czasu aktualizacje bezpieczeństwa dla twojego urządzenia inteligentnego będą wykonywane automatycznie. Jeśli ten okres dobiegnie końca, poinformujemy Cię o tym notą ogólną. Potem aktualizacje zabezpieczeń można wykonać ręcznie.
7. Ta gwarancja rozciąga się na każdy kraj, gdzie to urządzenie jest dostarczane przez autoryzowanego dystrybutora.
8. Wszelkie inne lub dalsze roszczenia, w szczególności te, dotyczące kompensacji za straty spowodowane poza urządzeniem, są wykluczone pod warunkiem, że odpowiedzialność nie jest wymagana przez prawo.
9. Ponadto jesteśmy odpowiedzialni bez ograniczeń - zgodnie z wymogami prawa odnośnie do szkód pokrywanych przez zakres odpowiedzialności Ustawy o Odpowiedzialności za Produkt, jak też za szkody powodowane przez umyślne i opieszałe naruszenie umowy plus nieuczyniwy zamiar nasz, naszych przedstawicieli prawnych lub agentów zastępczych.
10. Niniejsze więzi gwarancyjne nie wpływają na prawne roszczenia gwarancyjne..

## Português

### Garantia

Oferecemos uma garantia por este dispositivo nas condições seguintes:

1. De acordo com as condições seguintes (pontos 2-7), removeremos eventuais defeitos do dispositivo, sem encargos, se for evidente que os mesmos se devem a erros de material e/ou produção, e se nos forem relatados imediatamente após a deteção e dentro de 24 meses após entrega ao primeiro utilizador final.

2. A garantia não cobre partes facilmente quebráveis, como vidro, plástico ou lâmpadas. A prestação da garantia não é accionada por pequenos desvios das condições alvo, se tal não for significativo para o valor e a aplicabilidade do dispositivo, por danos causados por efeitos químicos e electroquímicos da água, em termos gerais, por condições ambientais anormais ou condições de funcionamento indevidas, ou se o dispositivo entrar em contacto com substâncias inadequadas. Também não pode ser assumida uma garantia se os defeitos do dispositivo se deverem a danos causados durante o transporte que não tenham sido provocados por nós, por uma instalação e montagem indevidas, por funcionamento incorrecto, uso não doméstico, falta de manutenção ou incumprimento das instruções de utilização ou montagem. A prestação de garantia expira se forem realizadas reparações ou intervenções por pessoas não autorizadas para tal por nós, ou se os nossos dispositivos tiverem estado equipados com peças sobresselentes, suplementos ou acessórios que não sejam peças originais e tenham causado um defeito.
3. O serviço de garantia é realizado quer pela reparação das partes defeituosas, quer pela sua substituição, à nossa discrição. Os dispositivos que podem ser transportados (por ex., num carro) e em relação aos quais seja reclamado um serviço de garantia, devem ser entregues ou enviados para o nosso centro de assistência ao cliente mais próximo ou para um centro de assistência ao cliente contratado por nós. As reparações no local de instalação apenas podem ser solicitadas para dispositivos que sejam utilizados no local (dispositivos estacionários). O respectivo talão de compra deve ser entregue, com a data de compra e/ou de entrega. As peças sobresselentes tornam-se nossa propriedade.
4. Se a rectificação do dispositivo defeituoso for rejeitada por nós ou falhar, procedemos à substituição por valor igual, dentro do período de garantia supracitado, a pedido do utilizador final.
5. Os serviços de garantia não invocam uma extensão do período de garantia, nem o início de um novo período de garantia. O período de garantia para as peças sobresselentes instaladas termina quando terminar o período de garantia para todo o dispositivo.
6. Dispositivos inteligentes: Se o seu dispositivo puder ligar à Internet (denominado dispositivo inteligente) as atualizações de segurança não estão incluídas nesta garantia. Para um determinado período de tempo as atualizações de segurança para o seu dispositivo inteligente serão realizadas automaticamente. Se este período terminar, será enviado por um aviso geral. Posteriormente, as atualizações de segurança podem ser realizadas manualmente.
7. Esta garantia estende-se a todos os países nos quais este dispositivo é fornecido por um distribuidor autorizado.
8. Quaisquer outras reclamações, em particular as relacionadas com compensações por danos causados exteriores ao dispositivo, estão excluídas - desde que a responsabilidade não esteja legalmente atribuída.
9. Além disso, somos responsáveis, sem restrições, por danos, de acordo com as disposições legais, que estejam cobertos pela nossa responsabilidade, de acordo com a Lei de Responsabilidade sobre o Produto, bem como por todos os danos causados por violações contratuais por negligência deliberada ou grosseira, ou falsidade da nossa parte, dos nossos representantes legais ou agentes indirectos.
10. Esta prestação da garantia não afecta as suas reclamações legais de garantia.

## Svenska

### Garanti

För den här apparaten ger vi garanti enligt efterföljande villkor:

1. Vi åtgärdar fel enligt uppgifter i följande villkor(Nr. 2 - 7) Fel på apparat, som konstaterats häröva från ett material- och/ eller tillverkningsfel, när ni ofördröjligen efter fastställande och inom 24 månader efter leverans till den ursprungliga köparen, anmäler det till oss.
2. Garantin täcker inte delar som lätt går sönder, som t.ex. glas eller plast resp. glödlampor. En garantiplikt löses inte ut genom avvikelser från börbeskaffenheten för mindre betydelse, som för värdet och användbarheten för apparaten är irrelevanta eller som har uppkommit genom skador på grund av kemisk och elektrokemisk påverkan av vatten, såväl som allmänna, uppkomna ur onormala miljöförhållanden eller driftsförhållande eller när apparaten på annat sätt har kommit i kontakt med olämpliga material. Inte heller kan någon garanti lämnas när problemet med apparaten kan återföras till transportskador, som inte hanterats av oss, ej fackmässig installation och montering, felaktig användning, en ej hushållsvanlig användning, avsaknad av skötsel eller att användarhandledning eller monteringsanvisning inte har beaktats. Garantianspråket upphör, när reparation eller ingrepp har utförts av personer, som inte har befulmäktigats av oss, eller när våra apparater förses med reservdelar, tilläggs- eller tillbehörskomponenter, som inte är några originaldelar och därigenom orsakar en defekt.
3. Garantiarbetet sker på så sätt att felaktiga delar enligt vårt val sätts i drift utan kostnad eller ersätts med felria delar. Apparater, som normalt (t.ex. i personbil) kan transporteras och där en garantiåtgärd åberopas med hänvisning till den här garantin skall överlämnas eller skickas till vår närmaste kundtjänst eller till vår avtalskundtjänst. Idrifttagning på uppställningsorten kan endast begäras för stationära (fast monterade) apparater. Kvittot på köpet med inköps- och/eller leveransdatum skall alltid uppvisas. Utbytt delar går över till vår ägo.
4. Om reparation av den felaktiga apparaten avisas av oss eller om den misslyckas, skall på slutanvändarens önskemål och inom den ovan angivna garantitiden, kostnadsfritt likvärdig ersättning levereras.
5. Garantiarbetet innebär varken någon förlängning av garantitiden, inte heller startar någon ny garantitid. Garantitiden för inbyggda reservdelar slutar med garantitidens utgång för hela apparaten.
6. Smarta enheter: Om din enhet kan ansluta till internet (så kallad smart enhet) ingår inte säkerhetsuppdateringar i denna garanti. Under en viss period kommer säkerhetsuppdateringar att göras automatiskt för din smarta enhet. Om denna period avslutas kommer du att informeras genom ett allmänt meddelande. Därefter kan säkerhetsuppdateringar göras manuellt.
7. Den här garantin gäller varje land där den här enheten säljs av en auktoriserad distributör.
8. Långtgående eller andra anspråk, särskilt sådana avseende ersättning utanför de skador som har uppkommit på apparaten - så länge som en garanti inte är lagligt tvingande - är utesluten.
9. Vi ansvarar vidare utan inskränkning, enligt gällande rättsliga bestämmelser, för skador, som omfattas av ansvar enligt produktansvarslagen såväl som för alla skador, som är uppsåttliga eller grovt vårdslösa, såväl som bedrägliga från oss, våra rättsliga återförsäljare eller våra hjälppersoner.
10. Ovanstående garantiförklaring, lämnar era rättsliga anspråk på garantiarbete orörda.

## CUSTOMER SERVICE HOTLINES:

### **België / Belgique - Ligne d'assistance client: 022008804 (lokaal tarief)**

(Oproep van een Belgisch vast netwerk, met variabele prijzen van Belgische mobiele netwerken) /(taux local)  
(Appel d'un réseau fixe belge, avec prix variables des réseaux mobiles belges)

### **Deutschland - Kundendienst-Hotline: 0800 – 777 – 3 - 222**

(Anruf aus dem deutschen Festnetz kostenlos - Mobilfunk gegebenenfalls abweichend)

### **Ελλάδα - Τηλεφωνική γραμμή εξυπηρέτησης πελατών: 021-11981382 (Τοπικά τέλη)**

(Καλέστε από Ελληνικό σταθερό δίκτυο με ποικίλες τιμές από Ελληνικά δίκτυα κινητής τηλεφωνίας)

### **España - Línea directa del Servicio post-venta: 800 - 098483**

(Llamada gratuita desde una red fija española, con precios variables desde redes de telefonía móvil españolas)

### **Italia - Numero verde: 06 – 62207234 (tariffa locale)**

(Chiamata da una rete fissa italiana, con prezzi variabili da rete mobili italiane)

### **Luxembourg - Ligne d'assistance client: 800 - 26562**

(Appel d'un réseau fixe luxembourgeoise, avec prix variables des réseaux mobiles luxembourgeoise)

### **Magyarország - Ügyfélszolgálati-Hotline: 061-7789221 (helyi tarifa)**

(Hívásindítás állandó magyar hálózatról, változó árakon magyar mobiltelefon szolgáltatóktól)

### **Nederland - Klantendienst-hotline: 0900 – 0401406 (0,10 €/Min.)**

(Oproep van een Nederlands vast netwerk, met variabele prijzen van Nederlands mobiele netwerken)

### **Österreich - Kundendienst-Hotline: 0800 - 006291**

(Anruf aus dem österreichischen Festnetz kostenlos - Mobilfunk gegebenenfalls abweichend)

### **Polska - Obsługa klientów - infolinia: 0223060447 (stawka lokalna)**

(Połączenia z polskiej sieci stacjonarnej, ceny zróżnicowane w przypadku połączeń z polskich sieci komórkowych)

### **Portugal - Apoio ao cliente - linha verde: 800 855 722**

(Chamada gratuita a partir de uma rede fixa portuguesa, com preços variáveis a partir de redes móveis portuguesas)

### **Sverige - Heta linjen till kundtjänst: 0200883448**

(Fria samtal från det fasta svenska telefonnätet, med varierande priser från svenska mobila nät)

### **Schweiz – Kundendienst Hotline: 0800 – 200 308**

(Anruf aus dem schweizer Festnetz kostenlos - Mobilfunk gegebenenfalls abweichend)