

# Porszívó

---

## Használati utasítás

VS20C85\*\*\*\* Series

---

- A készülék használatba vétele előtt figyelmesen olvassa el az utasítást.
- Csak beltéri használatra

**SAMSUNG**

# Tartalom

---

<b>Biztonsági tudnivalók</b>	<b>3</b>	<b>Használat</b>	<b>13</b>
Fontos biztonsági jelzések	3	A fali egység összeszerelése	13
Általános	4	A fali egység felszerelése	13
Porszívó	4	A fali egység használata	14
Karbantartás	7	Az akkumulátor töltése	16
Fali egység	8	Az akkumulátor behelyezése	16
Akkumulátor	9	Az akkumulátor kiszedése	16
<b>Előkészületek</b>	<b>11</b>	A pótakkumulátor töltése	17
Tartozékok	11	A gombok és a kijelző használata	18
Alkatrészek áttekintése	12	A tartozékok használata	19
		<b>Karbantartás</b>	<b>21</b>
		A porszívó tisztítása	21
		<b>Függelék</b>	<b>27</b>
		Megjegyzések és figyelmeztetések	27
		Hibaelhárítás	31
		Termékleírás	33

# Biztonsági tudnivalók

---

- A készülék használatba vétele előtt figyelmesen olvassa el a használati útmutatót, és őrizze meg, mert a későbbiekben még szüksége lehet rá.
- Az útmutató több készüléktípusra vonatkozik, ezért az Ön által használt porszívó tulajdonságai némileg eltérhetnek az itt leírtaktól.

## Fontos biztonsági jelzések

---

### **FIGYELMEZTETÉS**

Súlyos sérülés vagy életveszély kockázatát jelzi.

### **VIGYÁZAT**

Személyi sérülés vagy anyagi kár kockázatára figyelmeztet.

### **MEGJEGYZÉS**

Azt jelzi, hogy az utána következő szöveg további fontos tudnivalókat tartalmaz.

# Biztonsági tudnivalók

---

## Általános

---

A Samsung környezetvédelmi elkötelezettségével és termékszabályozási kötelezettségeivel kapcsolatos információkért (pl. REACH) látogasson el fenntarthatósági oldalunkra a [www.samsung.com](http://www.samsung.com) címen

E követelmények figyelmen kívül hagyása a porszívó belső alkatrészeinek károsodásához és a garancia elvesztéséhez vezethet.

- Figyelmesen olvasson el minden utasítást. Mielőtt csatlakoztatná az állomást a hálózathoz, győződjön meg róla, hogy a tápellátás feszültsége azonos az állomás alján elhelyezett adattáblán olvasható értékkel.
- A készüléket 8 éves vagy idősebb gyermekek, illetve korlátozott fizikai, érzékszervi vagy mentális képességekkel rendelkező, továbbá megfelelő tapasztalattal és tudással nem rendelkező személyek csak felügyelet mellett vagy olyan eligazítás után használhatják, amely magában foglalja a biztonságos használat módját és a lehetséges kockázatok megértését. A készülékkel nem játszhatnak gyermekek. Gyermekek nem tisztíthatják a porszívót, ill. nem végezhetik a karbantartását felnőtt felügyelete nélkül.
- Soha ne hagyja felügyelet nélkül a működő porszívót.
- Ez a termék csak háztartásokban használható. (A terméket kizárólag rendeltetésének megfelelően használja.)
- Ne hagyja, hogy gyerekek lovagoljanak rajta vagy játsszanak vele.
  - Ez személyi sérülést vagy a termék károsodását okozhatja.

## Porszívó

---

- A porszívó használata során vigyázzon, hogy ne csípje be az ujját vagy a kezét a fogantyú csuklós része.
- Ne használja a porszívót nedves szőnyegen vagy padlón.

- 
- Ne használja a terméket az alábbi helyeken:
    - Olyan helyen, ahol égő gyertya vagy asztali lámpa van a padlón.
    - Olyan helyen, ahol a fűtőtestek működnek, vagy ahol a felügyelet nélküli kandallóban, hamutartóban stb. el nem oltott parázs található.
    - Olyan helyen, ahol gyúlékony anyagok találhatók, például olajfesték, festékhígító, molyirtó, benzin, alkohol, hígító, égő cigarettát tartalmazó hamutartó stb.
    - Robbanásveszélyes vagy mérgező párával teli zárt helyen.
  - Ne szedesse fel vele az alábbi dolgokat. Ez a termék rendellenes működését vagy károsodását okozhatja.
    - Gyufát, parázsló hamut vagy cigarettát
    - Kemény vagy éles tárgyakat
    - Mérgező anyagokat (klóros fehérítő, ammónia, lefolyótisztító stb.)
    - Folyadékot, például kiömlött vizet, üdítőt, kisállat piszkát
    - Krétaapor
  - Gázszivárgás vagy gyúlékony permet (például poreltávolító) jelenléte esetén ne érjen hozzá a hálózati aljzathoz, és nyisson ablakot a szellőztetéshez.
    - Ez robbanást vagy tüzet okozhat.
  - Ha a termék furcsa hangot ad, vagy szagot, füstöt bocsát ki, azonnal kapcsolja ki, és lépjen kapcsolatba egy Samsung-szakszervizzel.
    - Ez áramütést vagy tüzet okozhat.
  - A porszívó használata közben vigyázzon, nehogy megsérüljön a mozgó vagy forgó alkatrészek miatt.
    - Tartsa távol testrészeit (haját, kezét stb.) a forgókefétől vagy a forgótárcsától.

# Biztonsági tudnivalók

---

- A fal vagy a mennyezet tisztításakor használja mindkét kezét.
  - Ha egy kézzel takarít, megsérülhet a csuklója vagy leejtheti a porszívót, ami a készülék károsodását okozhatja.
- Ne használja a porszívót könnyen karcolódó felületeken (monitorok, rozsdamentes eszközök stb.).
- Valamelyik kefe kereke időnként megkarcolhatja a padlót. A porszívó használata előtt ellenőrizze a kefe kerekeit.
  - Ha valamilyen nehezen eltávolítható idegen anyag van a kefe kerekén, forduljon Samsung-szakszervizhez.
- Ha egy kefén belül jár a forgókefe, ne érjen a keféhez.
  - Ha nem így jár el, a kefe becsípheti a kezét, és ez sérülést okozhat.
- Ne használja a porszívót közvetlen napsütésben vagy magas hőmérsékleten.
- Ha a túl nagy erő hat egy motoros tartozékra vagy idegen anyag akad be a forgókefébe (vagy forgótárcsába), a tartozék leállhat, hogy védje a motort vagy a terméket. Kapcsolja ki a porszívót, távolítsa el az idegen anyagot, majd ismét kapcsolja be a porszívót.
- Statikus elektromosság gyűlhet fel az otthoni páratartalomtól, hőmérséklettől vagy a padló anyagától stb. függően. Ha ez gyakran előfordul, forduljon Samsung szakszervizhez.
- Ne használja a kisállatápoló fej+ tartozékot hosszabb ideig kis területen, és ne hagyja, hogy a kisállatápoló fej+ egy helyben forogjon.
  - Az érzékenyebb anyagok ettől károsodhatnak
- Ne használja a kombinált fejet kemény anyagokon, például bőrön vagy fán úgy, hogy nincs kitolva a fej keféje.

---

## Karbantartás

---

- A porszívót használat közben lefektetve, használat után pedig a fali egységre helyezve tárolja.
  - A termék felborulva sérülést okozhat, vagy súlyosan károsodhat. Emellett előfordulhat, hogy a Samsung nem téríti meg a keletkezett kárt.
- Ne tárolja a porszívót gépkocsiban.
- Mielőtt idegen anyagot távolítana el a termékből, először kapcsolja ki.
  - Ha a termék nincs kikapcsolva, amikor idegen anyagot távolít el belőle, Ön és a termék is megsérülhet.
- A termék külső tisztítása során előbb kapcsolja ki, majd törölje le száraz törlőkendővel. Ne permetezzen vizet közvetlenül a termékre, illetve ne törölje le illékony folyadékkal, pl. benzinnel, hígítóval vagy alkohollal.
  - Ha a termékbe kerülő víz hibát okoz, kapcsolja ki, és forduljon Samsung-szakszervizhez.
- A mosható alkatrészek tisztítása során ne használjon lúgos tisztítószereket, savakat, ipari tisztítószereket, léghfrissítőket, ecetsavat stb.
  - Ez a termék károsodását okozhatja, pl. a műanyag alkatrészek eltörhetnek, deformálódhatnak, elszíneződhetnek, a grafika elmosódhat stb.

Mosható alkatrészek		Porgyűjtő, mosható mikroszűrő, finompor-szűrő, fémhálós rácpszűrő, száraz ruha
Használható tisztítószer	Semleges	Mosogatószer
Tiltott tisztítószer	Lúg	Folyékony oxigénes anyag, penészölő stb.
	Sav	Paraffinolaj, emulgeálószer stb.
	Ipari tisztítószerek	NV-I, PB-I, Opti, alkohol, aceton, benzin, hígító stb.
	Léghfrissítő	Pumpás léghfrissítő (kávéillatú, gyógynövényes stb.)
	Olajok	Állati zsiradékok, növényi olajok
stb.		Étkezési ecetsav, ecet, tömény ecetsav stb.

# Biztonsági tudnivalók

---

- Ha hosszú órákig napsütésben áll a termék, bizonyos alkatrészei deformálódhatnak vagy elszíneződhetnek. Ezért árnyékban tárolja a terméket.
- Miután vízzel megtisztította a porgyűjtőt, a fémhálós rácsszűrőt vagy a mosható mikroszűrőt, árnyékos helyen szárítsa meg.
  - Hő hatására a termék alkatrészei deformálódhatnak.

## Fali egység

---

- Tilos a polarizált csatlakozódugaszt úgy átalakítani, hogy nem polarizált aljzathoz vagy hosszabbítóhoz is csatlakoztatható legyen.
- Ne használja a készüléket a szabadban, illetve nedves felületen.
- Használaton kívül vagy javítás előtt húzza ki a fali egység tápkábelét az aljzathoz.
- Kizárólag a gyártó által biztosított fali egységet használja az akkumulátor feltöltésére.
- Ne használjon sérült kábelt vagy csatlakozót.
- Ne húzza és ne szállítsa a készüléket a kábelnél fogva, ne használja a vezeték fogantyújának, ne csukja rá az ajtót, és ne húzza éles peremek vagy sarkok körül. Tartsa távol a kábelt a fűtött felületektől.
- Ne használjon nem megfelelő névleges áramerősségű hosszabbítókábel vagy aljzatot.
- Szárzelemet ne próbáljon tölteni.
- A készüléket ne a kábelnél fogva húzza ki az aljzathoz. A dugasz kihúzásakor a csatlakozót fogja meg, ne a kábelt.
- Tilos az akkumulátort felválni vagy tűzbe tenni: magas hőmérsékleten felrobban.
- Ne próbálja meg felnyitni a fali egységet. Javításokat csak jogosult Samsung-szakszerviz végezhet.

- 
- Ne tegye ki a fali egységet magas hőmérséklet, nedvesség vagy pára hatásának.

## Akkumulátor

---

- Tilos az akkumulátort felvágni vagy tűzbe tenni: magas hőmérsékleten felrobban.
- Ne ejtse le és ne üsse meg az akkumulátort, és ne tegye ki hirtelen rázkódásnak.
- Ne szedje szét az akkumulátort, és ügyeljen arra, hogy ne zárja rövidre a pozitív (+) és negatív (-) érintkezőit.
- Mivel az akkumulátor kizárólag ehhez a termékhez készült, ne használja más villamos készülékekben vagy egyéb célokra.
- Új akkumulátor beszerzésénél feltétlenül ellenőrizze a típusnevet (VCA-SBTA95) és az eredeti **SAMSUNG** emblémát.
  - Fogyóeszközök vásárlása ügyében forduljon a legközelebbi Samsung Electronics viszonteladóhoz vagy Samsung szervizközponthoz.
- A túlzott használat, illetve a szélsőséges hőmérsékleti viszonyok az akkumulátorcellák szivárgását idézhetik elő. Ha a folyadék a bőrre kerül, gyorsan mossa le az érintett felületet vízzel. A szemébe kerülő akkumulátorfolyadékot azonnal mossa ki bő vízzel; az öblítést legalább 10 percen át végezze. Haladéktalanul forduljon orvoshoz.
- Amikor berakja az akkumulátort a porszívóba, nyomja be kattanásig. Ez biztosítja, hogy az akkumulátor szilárdan rögzítve legyen.
  - Ellenkező esetben az akkumulátor kieshet és károsíthatja a terméket vagy sérülést okozhat.

## Biztonsági tudnivalók

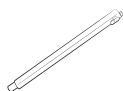
---

- Ha hosszú ideig nem kívánja használni a porszívót, vagy hosszú ideig nem lesz otthon, húzza ki a fali egységet, majd válassza le az akkumulátort a porszívóról. Ha az akkumulátort nem töltik és nem használják, lassan lemerül.
- A motor és az akkumulátor védelme érdekében a termék nem üzemeltethető 5 °C-nál alacsonyabb és 45 °C-nál magasabb hőmérsékleten.
- Az elhasználódott akkumulátort a helyi előírásoknak megfelelően ártalmatlanítsa.

# Előkészületek

## Tartozékok

A csillaggal (\*) jelölt tartozékok típusú függően eltérők lehetnek.



Cső



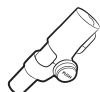
Kisállatápoló fej+



Kombinált fej



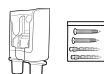
Kihúzható résszívó fej



Hajlítható adapter



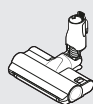
Használati utasítás



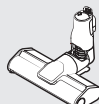
Fali egység (2 csavar/2 tipli)



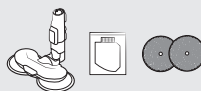
Akkumulátortöltő



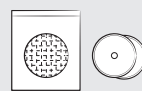
\* Jet Dual kefe



\* Slim LED kefe



\* Vízadagoló forgó felmosófej / víztartály / újrafelhasználható nedves párnák



\* Eldobható nedves párnák/  
Rögzíthető párna



\* Akkumulátorbölcső



\* Akkumulátortöltő



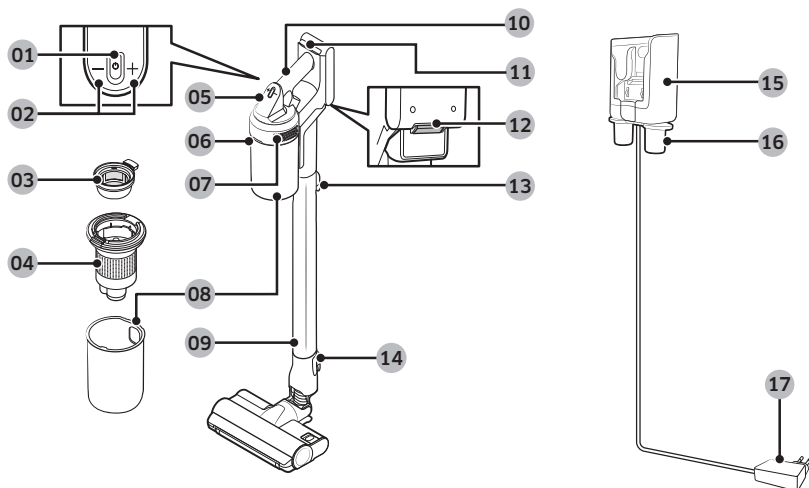
\* Akkumulátor

\* Opcionális

- VS20C85\*\*\*\* típus: A póttakkumulátor és -töltő külön vásárolható meg.
- A vízadagoló forgó felmosófejhez újrafelhasználható nedves párna és eldobható nedves párna is tartozik.

# Előkészületek

## Alkatrészek áttekintése



01 Be- és kikapcsolás (⏻)

02 Szívóerő-szabályozó gombok

03 Mosható mikroszűrő

04 Fémhálós rácpszűrő

05 Kijelző

06 Porgyűjtő kioldógombja

07 Finompor-szűrő

08 Porgyűjtő

09 Cső

10 Nyél

11 Akkumulátortöltöttség-jelző

12 Akkumulátor kioldógombja

13 Csőkioldó gomb

14 Kefekioldó gomb

15 Porszívótöltő alkatrész

16 Tartozéktartó

17 Akkumulátortöltő

### MEGJEGYZÉS

A termék külsején megfigyelhető hullámminta a készítéséhez felhasznált műanyag gyöngyök és azok eloszlása következtében kialakult természetes jelenség. Az anyaghoz használt csillogó gyöngy kiváló fényes bevonatot is biztosít, nincs szükség pluszbevonatra.

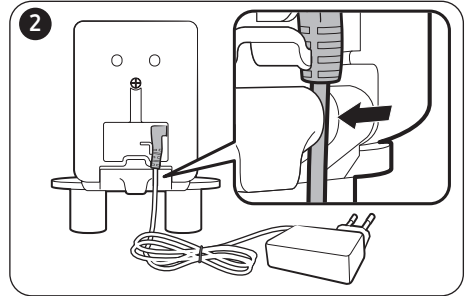
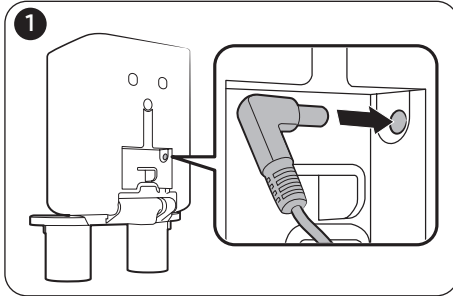
# Használat

## ⚠ VIGYÁZAT

A fali egységet kemény betonfalra szerelje fel.

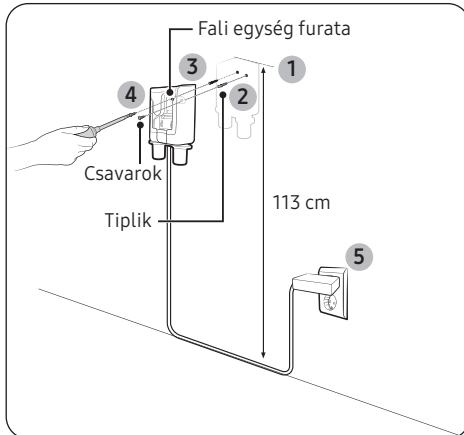
- A termék leeshet, ha fából vagy gipszkartonból készült falra rögzítik.

## A fali egység összeszerelése



A fali egység szétszereléséhez kövesse az utasításokat fordított sorrendben.

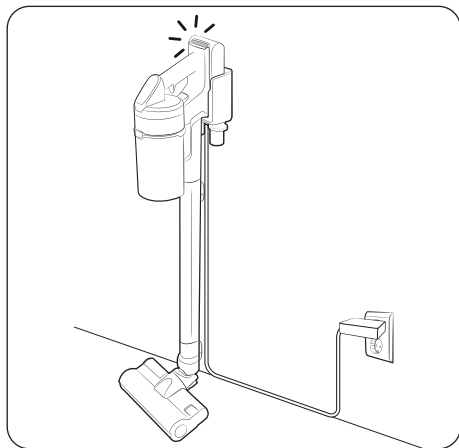
## A fali egység felszerelése



1. Úgy állítsa be a fali egység szerelési magasságát, hogy a fali egység teteje 113 cm-re legyen a padlótól.
2. A fali egységet sablonként használva jelölje be a csavarfuratok helyét.
3. Készítsen 50 mm mély furatokat 6 mm-es fúróval, majd helyezze a mellékelt tipliket a furatba.
4. Rögzítse a fali egységet a falra a hozzá tartozó csavarokkal.
5. Dugja be a fali egységet, helyezze be a porszívót a fali egységbe, és ellenőrizze, hogy világít-e az akkumulátortöltöttség-jelző.

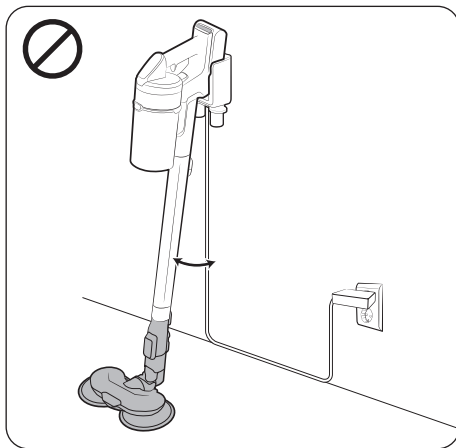
# Használat

## A fali egység használata



### Töltés

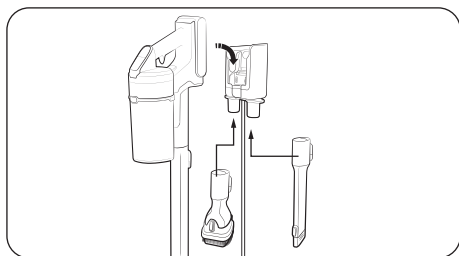
- Ellenőrizze, hogy az akkumulátor hátsó része megfelelően illeszkedik a fali egységhez.
- Ellenőrizze, hogy az akkumulátortöltöttség-jelző világít-e töltés közben.
- Az akkumulátortöltöttség-jelző töltés közben villog. Amikor a töltés befejeződött, a villogás abbamarad, és a jelzőlámpa elsötétedik.



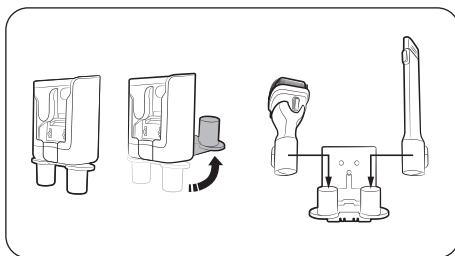
### MEGJEGYZÉS

A porszívót nem lehet a fali egységbe behelyezni vagy tölteni, ha a porszívóhoz csatlakoztatva van a vízadagoló forgó felmosófej.

## A tartozékok tárolása



[Ha a fali egység fel van szerelve a falra]



[Ha a fali egység nincs felszerelve a falra]

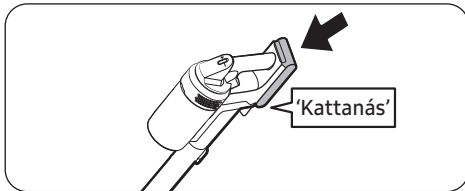
- Ha a fali egységet nem szereli falra, hajtsa ki a tartozéktartót az ábrán látható módon, majd helyezze a fali egységet egy sík és egyenletes felületre (például asztalra).
  - A tartozéktartó kihajtását megkönnyítendő először helyezze be a kihúzható résszívó fejet, majd így próbálja meg kihajtani a tartozéktartót.
- A tartozékból maradék por hullhat ki, amikor azt leveszi a porszívóról.
  - Ha végezt a porszívózással, működtesse a porszívót „**Maximum**” üzemmódban jó 10 másodpercig.

# Használat

## Az akkumulátor töltése

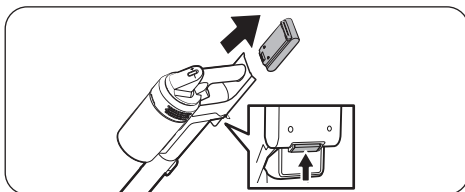
- Amikor az akkumulátortöltöttség-jelző pirosra változik vagy az „**Alacsony feszültség**” üzenet megjelenik a kijelzőn, tölts fel akkumulátort.
- Töltés közben ne használja a porszívót.
- Ellenőrizze, hogy az akkumulátor hátsó része megfelelően illeszkedik-e a porszívótöltő alkatrészre.
- Ellenőrizze, hogy az akkumulátortöltöttség-jelző megjelenik-e töltés közben.
- A töltés indításakor az akkumulátortöltöttség-jelző világitani kezd (piros, narancssárga vagy sárga, a töltési folyamatról függően), a szintje fokozatosan emelkedik, majd a töltés befejeződésekor zöldre vált.

## Az akkumulátor behelyezése



Nyomja be az akkumulátort, amíg egy kattanást nem hall.

## Az akkumulátor kiszedése

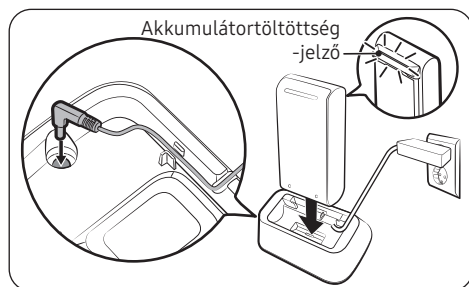


Nyomja meg az akkumulátorkioldó gombot a fogantyú hátsó részén, és vegye ki az akkumulátort.

### ⚠ VIGYÁZAT

- Az akkumulátor kiszedése előtt a porszívót ki kell kapcsolni.
  - A porszívó meghibásodhat, ha a működése közben távolítja el az akkumulátorát.
- Vigyázzon, nehogy leejtse az akkumulátort. Ellenkező esetben Ön is és az akkumulátor is megsérülhet.

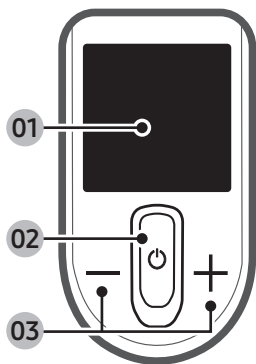
## A póttakkumulátor töltése



A póttakkumulátort az akkumulátorbölcsőben töltsé.

- Határozottan nyomja bele az akkumulátort az akkumulátorbölcsőbe.
- Az akkumulátortöltöttség-jelző világitani kezd, majd a színe pirosra, narancssárgára, végül citromsárgára vált, ahogy az akkumulátor töltődik. Az akkumulátortöltöttség-jelző színe zöldre vált, ha az akkumulátor teljesen feltöltődött.

## A gombok és a kijelző használata



### 01 Kijelző

- Az aktuális üzemmódot jelzi („Minimum, Közepes, Maximum, JET vagy Nedves”), vagy hibáüzenetet jelenít meg.

### 02 Be- és kikapcsolás (⏻)

- Nyomja meg a porszívó be- vagy kikapcsolásához.
- A porszívó a bekapcsolásakor a „Közepes” üzemmódban indul be.
- Ha felszereli a vízadagoló forgó felmosófejet, a porszívó a „Nedves” üzemmódban indul be.

### 03 Szívóerő-szabályozó (+ / -)

- A szívóerő változtatható („Minimum, Közepes, Maximum vagy JET”).
- „Nedves” üzemmódban a + gombot megnyomva rövid vízpermetet bocsát ki a készülék, a + gombot hosszan megnyomva 2 másodpercig jön a permet.
- A + gombot 3 másodpercig nyomva tartva léphet be a nyelv beállításba vagy hagyhatja el azt. A nyelvet a + és – gombbal állíthatja be.
- Az Energiatakarékos üzemmód be- vagy kikapcsolásához tartassa nyomva a + gombot 5 másodpercig, miközben a porszívó a fali egységen van.

## MEGJEGYZÉS

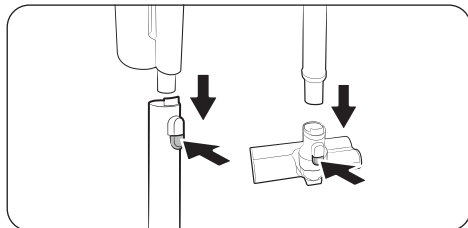
- Amikor a porszívó „Nedves” üzemmódban van, csak a + gomb használható.
- Amikor a porszívó „Nedves” üzemmódban van, a nyelv beállítása nem módosítható.
- A porszívó használatakor az Energiatakarékos üzemmód automatikusan kikapcsol.
- A kefe a padló anyagától (padlószőnyeg, szőnyeg, ágynemű stb.) függően elakadhat, vagy nem forog esetleg megfelelően. Ha ilyen probléma lépne fel, állítsa a szívóerőt „Minimum vagy „Közepes” értékre.

## Hibáüzenetek

Üzenet	Magyarázat
„Alacsony feszültség”	Alacsony akkumulátortöltöttség esetén jelenik meg.
„Elekadtt kefe/eszköz”	Ez a hiba akkor jelenik meg, ha valami elakadt a kefében vagy a fejben.
„Szűrő nincs behelyezve”	Ez a hiba akkor látható, ha a mikroszűrő hiányzik.
„Eldugult”	Ez a hiba akkor jelenik meg, ha a porszívó eltömődött.
„Ellenőrizze kefe, szűrő”	Arra figyelmezteti a felhasználót, hogy ellenőrizze a kefét, a fejet vagy a szűrőt az eltömődés elhárításához.
„Szűrő tisztítása”	Arra figyelmezteti a felhasználót, illetve azt javasolja neki, hogy rendszeresen ellenőrizze és tisztítsa meg a mikroszűrőt. (Lásd „A porszívó tisztítása”).
„En. Takarékos Be”	Akkor jelenik meg, ha az energiatakarékos üzemmód be van kapcsolva.
„En. Takarékos Ki”	Akkor jelenik meg, ha az energiatakarékos üzemmód ki van kapcsolva.

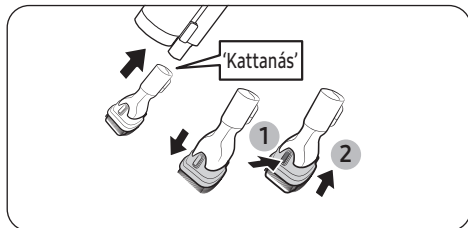
## A tartozékok használata

### A tartozékok leválasztása



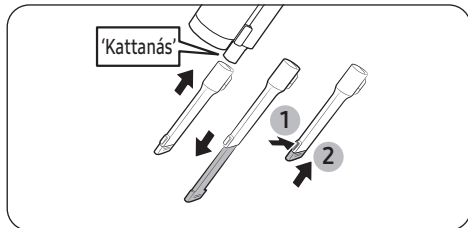
- A tartozékok leválasztásához nyomja meg az adott tartozék hátulján a kioldógombot.
- Mielőtt a tartozékot leválasztja, működtesse a porszívót „Maximum” üzemmódban 10 másodpercig, hogy ne maradjon idegen anyag a tartozékban.

### Kombinált fej



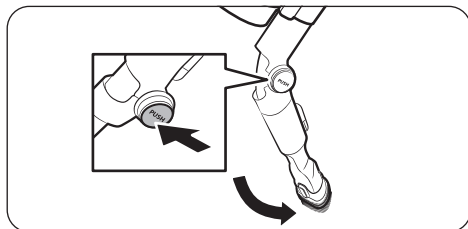
Ezzel az eszközzel függönyökről, bútorokról, kanapékról stb. lehet eltávolítani a port.

### Kihúzható résszívó fej



Ezzel lehet eltávolítani a port az ablakkeretek hornyaiból, szűk résekből, sarkokból stb.

### Hajlítható adapter



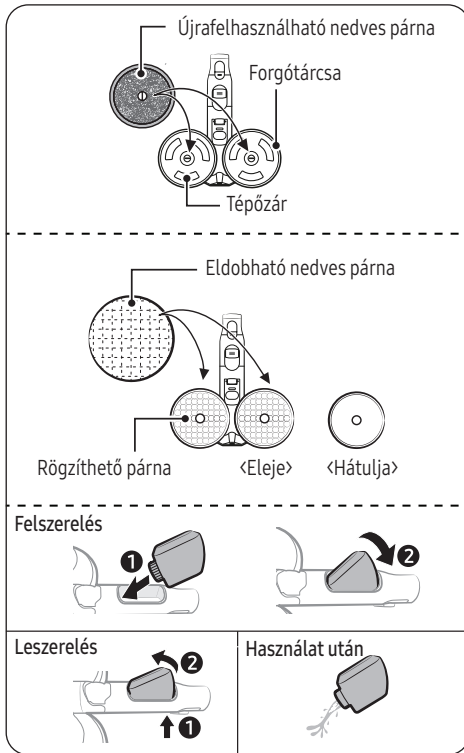
Nehezen tisztítható helyeknek, például a mennyezetnek vagy a bútorok tetejének és hátsó részének tisztításához.

#### MEGJEGYZÉS

A kombinált fej és a kihúzható résszívó fej a hajlítható adapter segítségével csatlakoztatható.

# Használat

## Vízadagoló forgó felmosófej



Fa- és linóleumpadló nedves párnás takarítására szolgál.

- A vízadagoló forgó felmosófej nem rendelkezik porszívó funkcióval.

### Az újrafelhasználható nedves párna használata

- A nedves párna felhelyezésekor figyeljen oda, hogy a párna a forgótárcsa középre kerüljön.

### Az eldobható nedves párna használata

- Rögzítse az eldobható nedves párnát a forgótárcsán levő rögzíthető párna elülső oldalára (tépzáras oldala).
  - Amennyiben a rögzíthető párna nélkül használja az eldobható nedves párnát, csökkenhet a tisztítási teljesítmény.
- Az eldobható nedves párnát használat után dobja ki.

### A víztartály leválasztása és felhelyezése

- A leválasztásához nyomja meg a víztartály alsó részét.
- A víztartály felszerelésekor először annak az elejét illessze be.

### MEGJEGYZÉS

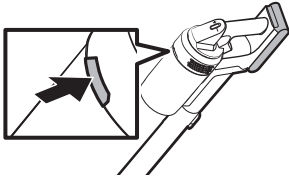
- Ne használjon kútvizet vagy szennyezett vizet.
- Az első használata során a belső szivattyúban és a csőben lévő levegő miatt előfordulhat, hogy a vizet később kezdi permetezni a vízadagoló forgó felmosófej. Nyomja meg többször a + gombot.

# Karbantartás

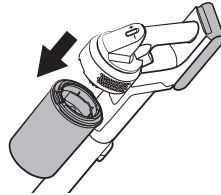
## A porszívó tisztítása

### Porgyűjtő/mosható mikroszűrő

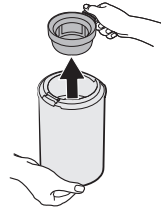
1



2



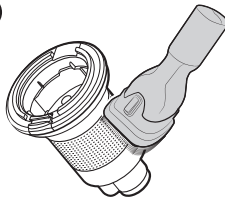
3



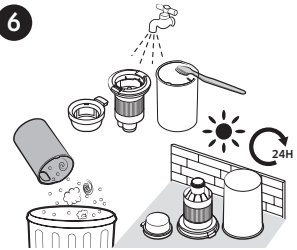
4



5



6



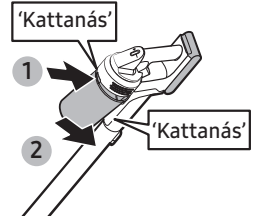
7



8



9



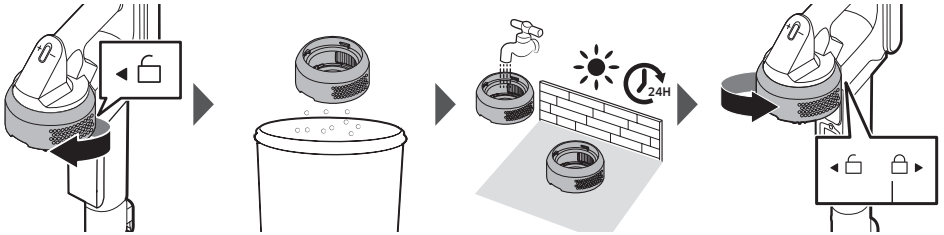
### ⚠ VIGYÁZAT

- A porgyűjtő és a mosható mikroszűrő vízzel való tisztítása után – az újbóli használat előtt – teljesen szárítsa meg őket árnyékban, 24 óránál hosszabb ideig.
  - Hő hatására a termék alkatrészei deformálódhatnak.
  - A szűrő kellemetlen szagúvá válhat, ha nem szárad meg teljesen a használat előtt.
- Ha a porgyűjtő vagy a szűrő eltömődött, előfordulhat, hogy a porszívó a motor túlmelegedés elleni védelme miatt leáll.
  - Tisztítsa meg a porgyűjtőt vagy a szűrőket, majd kapcsolja be újra a porszívót.

# Karbantartás

## Finompor-szűrő

A szűrő tisztítása előtt mindenképpen kapcsolja ki a terméket.

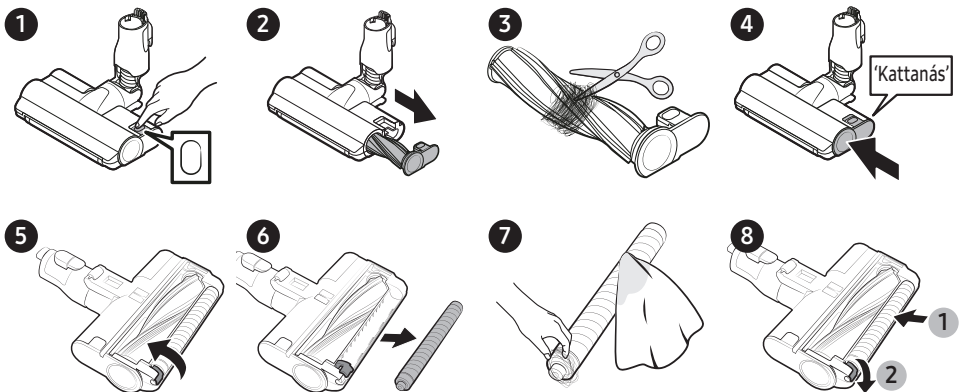


- Fordítsa el és húzza ki a finompor-szűrőt, majd óvatosan ütögesse meg a por eltávolításához.
- A szűrő legjobb teljesítményének fenntartása érdekében havonta egyszer mossa ki a szűrőt folyó víz alatt.
- A tisztítást követően legalább 24 óráig szárítsa árnyékos helyen, mielőtt ismét használatba venné.
- Összeszereléshez forgassa addig balra, amíg a lakat ábra alatt található vonal el nem tűnik.

### MEGJEGYZÉS

- A szűrő mosásához ne használjon tisztítószeret vagy eszközt.
- Ne szárítsa hővel.

## Jet Dual kefe

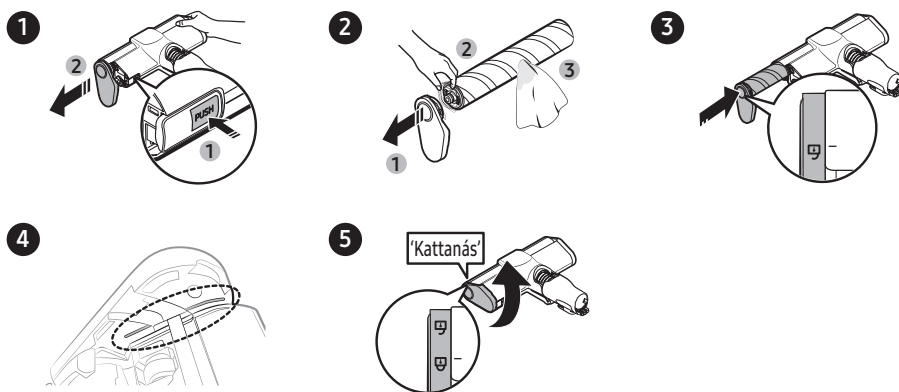


Ha továbbra is marad rajta szősz vagy haj, ollóval távolítsa el.

### VIGYÁZAT

- Ha ruhát vagy egyéb idegen anyagot szív fel, amely beakad a forgókefébe, a forgókefe leáll, védve a kefe motorját. A kefe megtisztítása után kapcsolja ki a készüléket, majd kapcsolja be újra.
- Ha a kefe nem működik a kítisztítása után, kapcsolja ki a készüléket, majd kapcsolja be újra.
- A kefe tisztítása során vigyázzon, hogy ne csípje be az ujját a kefe.

## Slim LED kefe



### ⚠ VIGYÁZAT

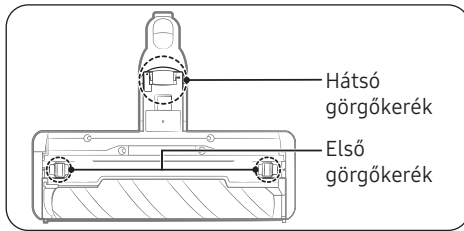
- Ne használjon vizet a kefe tisztításához.
- Ha idegen anyag marad a kefén, távolítsa el nedves kendővel vagy száraz ruhával.

### 📖 MEGJEGYZÉS

- Ha a forgókefe a Slim LED kefe megtisztítása után nem működik, lehetséges, hogy a kefemotor túlmelegedés elleni védelme lépett működésbe. Várjon legalább 30 percet, hogy lehűljön a motor, és csak utána folytassa a készülék használatát.
- A maradék törmelék nedves törölkendővel történő eltávolításakor a forgókefét csak óvatosan dörzsölje, nehogy összenyomódjon.
  - Annak megakadályozása érdekében, hogy a forgókefe sörtéi összenyomódjanak és nem kívánt rezgéseket okozzanak, a forgókefét függőlegesen, a padlón szárítsa.
- A forgókefét megfelelően helyezze be a nyílásába.

# Karbantartás

## A Slim LED kefe görgőkerekei



Egy kis csavarhúzóval szerelje le az első és a hátsó görgőkerekeket.

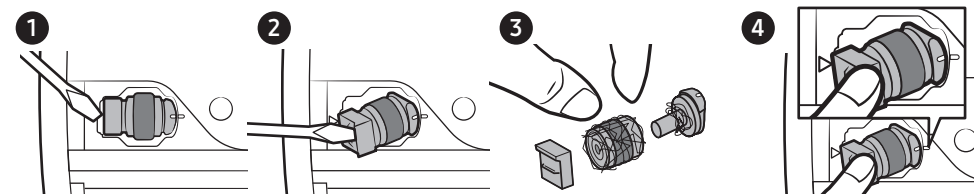
### MEGJEGYZÉS

Az eltávolításhoz szükséges szerszámok. Lapos fejű csavarhúzó (3 mm-es vagy annál keskenyebb), csillag fejű csavarhúzó, feszítőszerszám.

### VIGYÁZAT

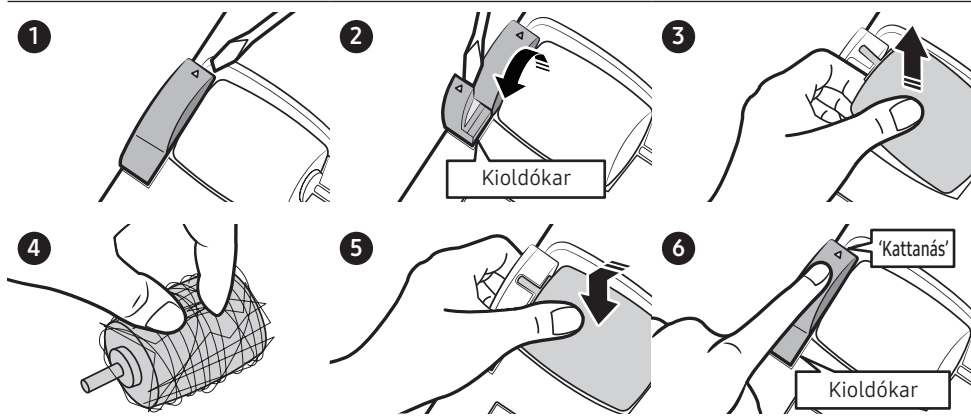
- A biztonsága érdekében a szétszerelés előtt vegyen fel védőkesztyűt.
- A termék megsérülhet, ha a szétszereléshez hagyott hézagoknál szélesebb vagy vastagabb szerszámokat használ.
- A kiszertelt görgőkerekeket tartsa gyermekektől távol. Vigyázzon a leszerelt első és hátsó görgőkerekekkel, mivel azok fulladásveszélyt okozhatnak.
- Vigyázzon, hogy a szerszám használata közben ne okozzon sérülést a kezén vagy más testrészén.

## Első görgőkerék



- Szerelje le az első görgőkerekeket, majd távolítsa el a rágabalyodott idegen anyagokat. Ezután szerelje vissza a kerekeket.
- Igazítsa a keréken található vonalat a kefe testén lévő vonalhoz, majd helyezze vissza a helyére.

## Hátsó görgőkerek



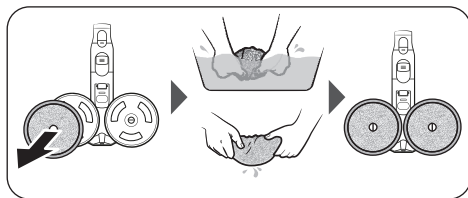
- A hátsó görgőkerek kiszéréséhez hajtsa fel a kioldókart.
- Szerelje ki a hátsó görgőkereket, majd távolítsa el a rágabalyodott idegen anyagokat. Ezután szerelje vissza a kereket.
- Illessz be a hátsó görgőkereket a helyére, majd nyomja meg a kioldókart, amíg kattanást nem hall.

### ⚠ VIGYÁZAT

Ügyeljen arra, hogy a csavarhúzóval ne sértse meg a kioldókart. Ha túlzott erőt fejt ki a kioldókar felemeléséhez, vagy ha a résbe behelyezett csavarhúzót elcsavarja, akkor fennáll a kioldókar sérülésének a veszélye.

# Karbantartás

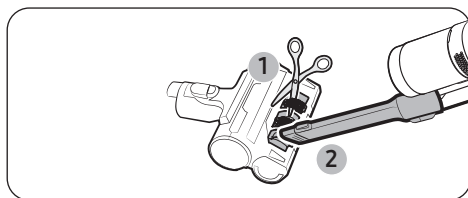
## Vízadagolós forgó felmosófej



### MEGJEGYZÉS

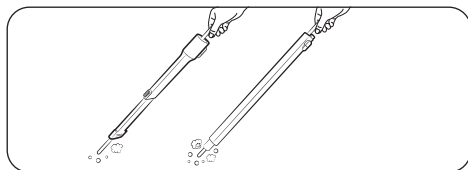
Ha a forgótárcsa a vízadagolós forgó felmosófej megtisztítása után nem működik, a kefemotor túlmelegedés elleni védelme működésbe léphetett. Várjon legalább 30 percet, hogy lehűljön a motor, és utána folytassa a készülék használatát.

## Kisállatápoló fej+



Vágja el ollóval az összegubancolódott haját vagy szőrt, majd távolítsa el porszívóval a darabokat.

## Kihúzható résszívó fej/cső



A megtisztításához illesszen be egy hosszú, vékony pálcikát a kihúzható résszívó fejbe vagy a csőbe, és forgassa el többször.

# Függelék

---

## Megjegyzések és figyelmeztetések

---

### Üzembe helyezés

---

#### VIGYÁZAT

- Ne tegye az eszközt víz, túlzottan nedves terület vagy ablak stb. közelébe.
- Olyan helyen szerelje fel a fali egységet, ahol nincsenek olyan tárgyak, amelyek eltörhetnek vagy megsérülhetnek.
- Ha a fali egység felszerelése során probléma merül fel, lépjen kapcsolatba egy Samsung szakszervizzel.

### Az akkumulátor használata

---

#### MEGJEGYZÉS

- Ha a termék az akkumulátor feltöltését követően nem működik, cserélje ki az akkumulátort. Ha az új akkumulátorral sem működik, forduljon Samsung-szakszervizhez.
- Ahhoz, hogy az akkumulátort a tartozékállványnál tudja tölteni, külön töltőt kell beszereznie.

#### VIGYÁZAT

- Az akkumulátort ne tegye ki hő hatásának, és ne dobja tűzbe.
- Az akkumulátor működés közbeni eltávolítása a termék meghibásodását okozhatja.
- Ha a porszívó motorjának működése közben távolítja el az akkumulátort, előfordulhat, hogy az akkumulátor visszahelyezése után a porszívó biztonsági okokból 30 másodpercig nem működik.
- Az akkumulátor üzemideje az akkumulátor élettartama során csökkenhet. Ha az akkumulátor már nem tölthető vagy gyorsan lemerül, új akkumulátorra kell cserélni.

# Függelék

---

- Csak a gyártó által kínált akkumulátort használjon.
- Behelyezés előtt ellenőrizze, hogy az akkumulátort megfelelő irányban helyezze be.

## Használat

---

### MEGJEGYZÉS

- Az újonnan vásárolt akkumulátort az első használat előtt töltsse fel, és tegye ezt akkor is, ha már régen nem használta az akkumulátort.
- Ha az akkumulátor töltöttségi szintje alacsony, töltsse fel. Ha az akkumulátor töltöttségi szintje sokáig alacsonyan marad, csökkenhet az akkumulátor teljesítménye.
- A vízadagolós forgó felmosófej használatát megelőzően válassza le a nedves párnát, tegyen rá kevés vizet, majd helyezze vissza a forgótárcsára.
- A vízadagolós forgó felmosófej újrafelhasználható nedves párnáját normál mosógépben, semleges tisztítószerrel tisztítsa meg.
  - Amennyiben a nedves párnát hő, öblítő stb. éri, előfordulhat, hogy a párna vagy annak színe megváltozik a színe, és a teljesítőképessége is csökken. Ne forralja fel a nedves párnát.
- Használja a Samsung Electronics vízadagolós forgó felmosófejhez való eredeti nedves párnáját.
- Ha a vízadagolós forgó felmosófejet nedves párna nélkül használja, nem jár jótállás az esetleges termékkárosodáskor, valamint szervizdíjat számolunk fel.
- Ha a vízadagolós forgó felmosófejhez további újrafelhasználható nedves párnát vásárolna, vegye fel a kapcsolatot a Samsung-szervizközponttal.
- Ha további eldobható nedves párnát vásárol, ellenőrizze rajta a típusnevet (VCA-SPA95).

---

## VIGYÁZAT

- Ne hagyja a terméket falnak vagy asztalnak támasztva.
  - A termék felborulva sérülést okozhat, vagy súlyosan károsodhat.
- Ne hagyja, hogy gyermekek érintsék meg a terméket takarítás közben.
  - Ha a porszívó túlmelegszik, megégetheti a gyermekeket.
- A fali egység kihúzását vagy csatlakoztatását megelőzően kapcsolja ki a porszívót, és ügyeljen arra, hogy kezével ne érjen hozzá a tápkábel dugaszának érintkezőihez.
  - Ez tüzet vagy áramütést okozhat.
- A használata során ne lépjen erősen a vízadagolós forgó felmosófej felső részére.
  - Emiatt károsodhat a padló vagy a termék.
- Takarításkor ügyeljen arra, hogy kefe oldala ne ütközzön fröccsöntött részeknek, falnak, bútornak stb., és ne hagyjon foltot.
  - A kisebb foltokat nedves törlőkendővel vagy tisztítóval távolítsa el.
- Használat közben ne használjon vizet a termék tisztításához.
- Ne használja a terméket nedves helyeken vagy víz felett, csak száraz területeken.
- Ne öntsön forró vizet, tisztítószer stb. a vízadagolós forgó felmosófej víztartályába.
  - Ez a termék meghibásodását vagy teljesítményének romlását eredményezheti.
- Ha nem használja a vízadagolós forgó felmosófejet, ürítse ki az összes vizet a víztartályból.
- Ne használja a készüléket szűrő nélkül.

# Függelék

---

## Karbantartás

---

### MEGJEGYZÉS

- Ha a vízadagoló forgó felmosófej belső részét nagy mennyiségű idegen anyag tömítette el, a forgása lelassul, vagy a forgótárcsa leáll.

### VIGYÁZAT

- Ne tisztítsa a porszívó keféjét vízzel. Ha vízzel tisztítja, az alkatrészek deformálódhatnak vagy meghibásodhatnak.
- Ha a szívóerő folyamatos csökkenését észleli, vagy a porszívó szokatlanul melegszik, tisztítsa meg a termékeket, és cserélje ki a szűrőket.

## Hibaelhárítás

Mielőtt felhívna a szervizt, tekintse át az alábbi listát a hibajelenségekről és megoldásokról. Tájékoztatjuk, hogy a szervizhívásokat kiszámlázzuk, amennyiben nem találunk meghibásodást.

Probléma	Megoldások
A porszívó nem működik.	<ul style="list-style-type: none"><li>Ellenőrizze az akkumulátor töltöttségét, és töltsse fel az akkumulátort.</li><li>Ellenőrizze, hogy a termék ki van-e kapcsolva, és nyomja meg a <b>Be- és kikapcsolás</b> a bekapcsolásához.</li><li>Ellenőrizze, hogy a teleszkópos cső, a porgyűjtő vagy a kefe nincs-e elakadva, eltömődve.</li><li>Ellenőrizze, hogy a mosható mikroszűrő megfelelően van-e behelyezve.</li><li>Ha a porszívót hosszú ideig nem használta, töltsse fel az akkumulátort.</li><li>Ha az akkumulátor tönkrement, cserélje ki.</li></ul>
A tartozék forgókefeje (vagy forgótárcsája) nem mozdul.	<ul style="list-style-type: none"><li>Ha a „<b>Check Brush (Ellenőrizze a kefét)</b>” üzenet jelenik meg a kijelzőn, kapcsolja ki a porszívót, és ellenőrizze, nem tömítette-e el idegen anyag a kefét. Ha eltömítette, távolítsa el az idegen anyagot, majd indítsa be újra a porszívót.</li><li>Ha a porszívó be van kapcsolva, kapcsolja ki, majd ismét be.<ul style="list-style-type: none"><li>A Slim LED kefe és a vízadagoló forgó felmosófeje esetében, amennyiben a kefemotor túlmelegedés elleni védelme működésbe lépett, a motornak nagyjából 30 perc kell, hogy lehűljön.</li></ul></li></ul>
Kellemetlen szag árad a termék szűrőjének levegőkimenetéből.	<ul style="list-style-type: none"><li>Ürítse a porgyűjtőt, és tisztítsa a szűrőket gyakran.<ul style="list-style-type: none"><li>Mivel porszívója új termék, előfordulhat, hogy a vásárlást követő 3 hónapban enyhe szagot áraszt.</li><li>Ha huzamosabb ideig használja a porszívót, a porgyűjtőben és a szűrőben felgyülemlett szennyeződés szagot kelthet.</li></ul></li><li>Tartalék szűrőként forduljon a legközelebbi Samsung-szervizképviselőhöz.</li></ul>
Vastag és puha szőnyeg tisztításakor statikus elektromosság keletkezhet.	<ul style="list-style-type: none"><li>A statikus elektromosságot a szőnyeg anyaga okozhatja (gyerekszőnyeg, zajtompító szőnyeg emelek között stb.).<ul style="list-style-type: none"><li>Kis ideig mozgassa a kefét normál padlón, majd végezzen ismét tisztítást, és a statikus elektromosság megszűnik.</li></ul></li></ul>
Nem jön víz a vízadagoló forgó felmosófejből.	<ul style="list-style-type: none"><li>Az első használata során a belső szivattyúban és a csőben lévő levegő miatt előfordulhat, hogy a vizet később kezdi permetezni a vízadagoló forgó felmosófeje.<ul style="list-style-type: none"><li>Válassa le a víztartályt, nyomja meg a + gombot, és ellenőrizze, hogy hallható-e a szivattyú működésének hangja.</li><li>Töltsse fel a víztartályt, tegye fel a vízadagoló forgó felmosófejre, majd nyomja meg többször a + gombot.</li></ul></li></ul>
A porszívót nem lehet tölteni.	<ul style="list-style-type: none"><li>Gondoskodjon arról, hogy a fali egység a fali egység számára megfelelő feszültségű aljzathoz csatlakozzon.</li><li>Ellenőrizze, hogy a porszívó be van-e kapcsolva, majd ellenőrizze, hogy az akkumulátortöltöttség-jelző LED-je világít-e.</li><li>Nézze meg, hogy nincs-e idegen anyag (por) a töltő érintkezőin. Távolítsa el minden idegen anyagot pamuttörölővel vagy ruhával.</li></ul>

# Függelék

Probléma	Megoldások
A porszívó működése takarítás közben leáll.	<ul style="list-style-type: none"><li>• Mivel a termék a motor túlmelegedése elleni védelemmel rendelkezik, a működése az alábbi feltételek esetén átmenetileg szünetelni fog. A probléma okának megszüntetése után a termék újra bekapcsolható. (Ez a környezeti hőmérséklet függvényében eltérő lehet.)<ul style="list-style-type: none"><li>- Ha a porszívót tele porgyűjtővel működtetik.</li><li>- Ha a porszívót eltömődött kefével működtetik.</li><li>- Ha a kihúzható résszívó fejet több órán keresztül használják.</li></ul></li></ul>
A szívóerő hirtelen lecsökken, és a porszívó rezgő hangot ad.	<ul style="list-style-type: none"><li>• Ellenőrizze, hogy a kefét, a porgyűjtőt vagy a teleszkópos csövet nem tömítette-e el valami, és ha igen, távolítsa azt el.</li><li>• Ellenőrizze, hogy a porgyűjtő nem telt-e fel porral. Ha igen, ürítse ki a porgyűjtőt.</li><li>• Ellenőrizze, hogy a szűrő nem piszkos-e. Ha igen, tisztítsa meg a szűrőt.</li></ul>
A takarítás befejeződött, a tartozékokból azonban apró porszemcsék hullanak ki.	<ul style="list-style-type: none"><li>• A takarítást követően működtesse a porszívót legalább 10 másodpercig, hogy az apró porszemcséket is felszívja.</li></ul>
A kefe mély, bolyhos szőnyegen vagy padlószőnyegen megáll.	<ul style="list-style-type: none"><li>• A túlterhelés okozta motorkárosodás megelőzése érdekében aktiválódhat a védelmi üzemmód. Állítsa be a szívóerőt a bolyhok hosszának és a szőnyeg ellenállásának megfelelően.</li></ul>

- A porszívó megfelel a következő előírásoknak.
  - Az alacsony feszültségű berendezésekről szóló 2014/35/EU irányelv
  - Az elektromágneses összeférhetőségről szóló 2014/30/EU irányelv

## Termékleírás

A töltési és takarítási idők a keféktől és a használat körülményeitől függően eltérőek lehetnek.

Típus		VS20C85**** sorozat	
Áramfogyasztás (porszívó)		Kézi porszívókon alapuló adat: 580 W	
Az akkumulátor adatai		Lítiumionos, 25,2 V, 2200 mAh, 7 cellás	
Tömeg (porszívó)		2,63 kg (Jet Dual kefe) 2,43 kg (Slim LED kefe)	
Méret	Porszívó	250 mm (szélesség) × 202 mm (mélység) × 930 mm (magasság)	
Töltési idő		3,5 óra	
Takarítási idő (alapértelmezett mód: Közepes)	Kombinált fej/kihúzható részszívó fej	Minimum: Kb. 60 perc	Közepes: Kb. 30 perc
		Maximum: Kb. 10 perc	JET: Kb. 3 perc
	Jet Dual kefe	Minimum: Kb. 42 perc	Közepes: Kb. 24 perc
		Maximum: Kb. 14 perc	JET: Kb. 8 perc
	Slim LED kefe	Minimum: Kb. 48 perc	Közepes: Kb. 25 perc
		Maximum: Kb. 14 perc	JET: Kb. 9 perc
Vízadagoló forgó felmosófej	Kb. 100 perc		

### MEGJEGYZÉS

A fenti táblázatban jelzett takarítási idő egyetlen akkumulátor használatával történő teszten alapul. A takarítási idő két akkumulátor egymás utáni használatával megduplázható.

### Készenléti energiafogyasztás



Kikapcsolt üzemmód	Energiafogyasztás (W)	0,50
--------------------	-----------------------	------

# Jegyzet

---

# Jegyzet

---

GERMANY	06196 77 555 77	<a href="http://www.samsung.com/de/support">www.samsung.com/de/support</a>
BULGARIA	"0800 111 31 - Безплатен за всички оператори *3000 - Цена на един градски разговор или според тарифата на мобилният оператор 09:00 до 18:00 - Понеделник до Петък	<a href="http://www.samsung.com/bg/support">www.samsung.com/bg/support</a>
CZECH	800 - SAMSUNG (800-726786) 	<a href="http://www.samsung.com/cz/support">www.samsung.com/cz/support</a>
AUSTRIA	0800 72 67 864 (0800-SAMSUNG)	<a href="http://www.samsung.com/at/support">www.samsung.com/at/support</a>
CROATIA	072 726 786	<a href="http://www.samsung.com/hr/support">www.samsung.com/hr/support</a>
SERBIA	011 321 6899	<a href="http://www.samsung.com/rs/support">www.samsung.com/rs/support</a>
MONTENEGRO	020 405 888	<a href="http://www.samsung.com/support">www.samsung.com/support</a>
BOSNIA	055 233 999	<a href="http://www.samsung.com/ba/support">www.samsung.com/ba/support</a>
NORTH MACEDONIA	023 207 777	<a href="http://www.samsung.com/mk/support">www.samsung.com/mk/support</a>
SLOVENIA	080 697 267 (brezplačna številka)	<a href="http://www.samsung.com/si/support">www.samsung.com/si/support</a>
HUNGARY	0680SAMSUNG (0680-726-7864) 	<a href="http://www.samsung.com/hu/support">www.samsung.com/hu/support</a>
POLAND	801-172-678* *(optata według taryfy operatora)	<a href="http://www.samsung.com/pl/support/">http://www.samsung.com/pl/support/</a>
LITHUANIA	8-800-77777	<a href="http://www.samsung.com/lt/support">www.samsung.com/lt/support</a>
LATVIA	8000-7267	<a href="http://www.samsung.com/lv/support">www.samsung.com/lv/support</a>
ESTONIA	800-7267	<a href="http://www.samsung.com/ee/support">www.samsung.com/ee/support</a>
CYPRUS	8009 4000 only from landline, toll free	<a href="http://www.samsung.com/gr/support">www.samsung.com/gr/support</a>
GREECE	80111-SAMSUNG (80111 726 7864) from mobile and land line (+30) 210 6897691 from mobile and land line	<a href="http://www.samsung.com/gr/support">www.samsung.com/gr/support</a>
AUSTRIA	0800 72 67 864 (0800-SAMSUNG)	<a href="http://www.samsung.com/at/support">www.samsung.com/at/support</a>
ITALIA	800-SAMSUNG (800.7267864)	<a href="http://www.samsung.com/it/support">www.samsung.com/it/support</a>

