

Porszívó

Használati útmutató

SC07M31****, SC05M31**** sorozat

- A készülék használatba vétele előtt figyelmesen olvassa el az utasításokat.
- Csak beltéri használatra.



SAMSUNG

Tartalom

ELŐKÉSZÜLETEK

Biztonsági tudnivalók 3

Fontos biztonsági előírások 4

ÜZEMBE HELYEZÉS

Az alkatrészek megnevezése 10

Tartozékok 11

MŰKÖDTETÉS

A porszívó használata 12

A készülékház használata 12

A fogantyú használata 12

A kefék használata 13

KARBANTARTÁS

Tisztítás és karbantartás 14

Mikor kell kiüríteni a porgyűjtőt? 14

A porgyűjtő tisztítása 14

A porszűrő tisztítása 15

A kimeneti szűrő tisztítása 15

A tömlő tisztítása 15

A kefe tisztítása 16

A cső tisztítása 16

A porszívó tárolása 16

MELLÉKLETEK

Megjegyzések és figyelmeztetések 17

Használat közben 17

Tisztítás és karbantartás 17

Hibaelhárítás 19

Termékismertető 20

Biztonsági tudnivalók

- A készülék használatba vétele előtt figyelmesen olvassa el a használati útmutatót, és őrizze meg, mert a későbbiekben még szüksége lehet rá.
- Az útmutató többféle készüléktípusra vonatkozik, ezért az Ön által használt porszívó némileg eltérhet az itt leírtaktól.

Figyelem/Vigyázat elnevezésű jelzések

FIGYELMEZTETÉS

Súlyos sérülés vagy életveszély kockázatát jelzi.

VIGYÁZAT

Személyi sérülés vagy anyagi kár kockázatára figyelmeztet.

Egyéb jelzések

MEGJEGYZÉS

Azt jelzi, hogy az utána következő szöveg további fontos tudnivalókat tartalmaz.

- A Samsung környezetvédelmi elkötelezettségével és termékszabályozási kötelezettségeivel kapcsolatos információkért (pl. REACH) látogasson el fenntarthatósági oldalunkra a www.samsung.com címen

Fontos biztonsági előírások

Elektromos készülékek használatakor minden esetben be kell tartani bizonyos alapvető óvintézkedéseket, például:

FIGYELMEZTETÉS

Ezt a porszívót kizárólag otthoni használatra tervezték.

A porszívót kizárólag a használati útmutatóban foglalt célra használja.

A szűrőket mindig megfelelően, a kézikönyvben bemutatott módon helyezze be.

Ezen követelmények figyelmen kívül hagyása a belső alkatrészek károsodásához és a garancia elvesztéséhez vezethet.

Cserealkatrészért vegye fel a kapcsolatot a gyártóval vagy a szervizképviseléssel.

Általános tudnivalók

- Alaposan olvasson el minden utasítást. Mielőtt bekapcsolná a készüléket, győződjön meg róla, hogy a tápellátás feszültsége azonos a porszívó alján elhelyezett adattáblán olvasható értékkel.
- A készüléket 8 éves vagy idősebb gyermekek, illetve korlátozott fizikai, érzékszervi vagy mentális képességekkel rendelkező, továbbá megfelelő tapasztalattal és tudással nem rendelkező személyek csak felügyelet mellett vagy olyan eligazítás után használhatják, amely magában foglalja a biztonságos használat módját és a lehetséges kockázatok megértését. A készülékkel nem játszhatnak gyermekek. A tisztítást és a felhasználói karbantartást gyermekek nem végezhetik felügyelet nélkül.
- Gyermekek csak felügyelet mellett használják a porszívót, nehogy játékszernek tekintsék azt. Soha ne hagyja felügyelet nélkül a működő porszívót.

Áramellátás

- Mielőtt kihúzná a csatlakozót a fali aljzatból, kapcsolja ki a porszívót a készülékházon lévő gombbal. A porgyűjtő kiürítése előtt húzza ki a tápkábelt a fali aljzatból. A sérülések elkerülése érdekében ne a vezetéknél, hanem a dugasznál fogva húzza ki a kábelt.
- A készülék tisztítása, illetve karbantartása előtt ki kell húzni a dugaszt a fali aljzatból.
- Nem ajánlott hosszabbítókábel használata.
- Kerülje az áramütés, illetve a tűz keletkezésének veszélyét.
 - Ügyeljen a tápkábel épségére.
 - A tápkábelt ne húzza túl nagy erővel, és ne érjen a csatlakozóhoz nedves kézzel.
 - Ne használjon az országos névleges feszültségtől eltérő áramforrást, és ne használjon elosztót több készülék egyidejű tápellátására.
 - Ne hagyja a padlón feküdni a tápkábelt.
 - Ne használjon sérült tápcsatlakozót, tápkábelt vagy meglazult dugaszolóaljzatot.
 - Kapcsolja ki a készüléket, mielőtt a hálózati csatlakozódugót a hálózati aljzathoz csatlakoztatja vagy kihúzza abból, és ügyeljen arra, hogy az ujjai ne érjenek hozzá a csatlakozódugó tüskéihez.
 - Ne szerelje szét és ne alakítsa át a porszívót. Ha a tápkábel megsérült, vegye fel a kapcsolatot a gyártóval vagy a szervizképvisellel, és cseréltesse ki a kábelt képesített szerelővel.
 - Távolítsa el a hálózati csatlakozódugó tüskéjén vagy érintkezőrészén lévő port vagy egyéb idegen anyagokat.
- Ha nem használja a porszívót, húzza ki a konnektorból. Mielőtt kihúzza a konnektorból, kapcsolja ki a készüléket.
- Ha a tápkábel megsérül, a balesetek megelőzése érdekében azt csak a gyártó vagy annak szervizképviselője, illetve megfelelő szakképzettséggel rendelkező személy cserélheti.

Használat közben

- Ne emelje fel a porszívót a vezetéknél fogva. A porszívót mindig a fogantyúnál fogva emelje és szállítsa.
- Ha nem használja a porszívót, húzza ki a konnektorból. Mielőtt kihúzza a konnektorból, kapcsolja ki a készüléket.
- Ne használja a készüléket a szabadban, illetve nedves szőnyegen vagy felületeken.
- Ne használja a készüléket a szabadban, mivel azt kizárólag háztartásban való használatra tervezték.
 - Meghibásodás és károsodás veszélye áll fenn.
 - * Kültéri takarítás: kő, cement
 - * Biliárdterem: krétapor
 - * Kórházi steril helyiség
- Ne használja a porszívót folyadék (például víz), penge, tű vagy parázs felszívására.
 - Meghibásodás és károsodás veszélye áll fenn.
- Gondoskodjon róla, hogy a gyerekek ne érhessenek hozzá a porszívóhoz, amikor az használatban van.
 - Ha a készülékház túlhevül, a gyerekek égési sérüléseket szenvedhetnek.
- Ne szereljen semmit a készülékházra, és óvja azt minden fizikai behatástól.
 - Sérülés vagy károsodás kockázatával járhat.
- Ne használja a porszívót gyufa, izzó hamu vagy csikkek felszedésére. Tartsa távol a porszívót a kályhától és más hőforrástól. A készülék műanyag részei hő hatására eldeformálódhatnak és elszíneződhetnek.

-
- Lehetőség szerint ne szívjon fel kemény, éles tárgyakat a porszívóval, mert ezek megsérthetik a készülék alkatrészeit.
 - Ne dugaszolja el se a szívó-, se a szellőzőnyílást.
 - Ne használja a porszívót porgyűjtő és szűrő nélkül.
 - Ne használjon elhasználódott, deformálódott vagy sérült szűrőket, a szűrőt pedig megfelelően helyezze be.
 - A nem megfelelő szűrő port és törmeléket juttathat a motorba.
 - Gázszivárgás vagy tűzveszélyes spray-k, például portalanító használatakor ne érintse meg a hálózati aljzatot, és a helyiség szellőztetése érdekében nyisson ablakot.
 - Robbanás, illetve tűz keletkezésének veszélye áll fenn.
 - Ne használja a porszívót építkezési hulladék, kőtörmelék vagy lézernyomtatóból származó toner feltakarítására. Rendszeresen tisztítsa meg a szűrőket, hogy ne gyűlhessen össze bennük finom por.
 - A száraz szőnyegtisztítók vagy -frissítők, valamint a porok (például liszt) csak nagyon kis adagokban porszívózhatók fel.
 - Lépcsőtakarításkor rendkívül körültekintően járjon el.
 - Ne használja a porszívót víz felszívására.
 - Tisztításkor ne merítse vízbe a készüléket.
 - Rendszeresen ellenőrizze a csövet, és ne használja, ha az sérült.
 - A kábeldobra való visszahúzás közben tartsa fogva a dugaszt. Ne hagyja, hogy a dugasz visszahúzás közben csapkodjon.

Tisztítás és karbantartás

- Ne emelje meg és ne szállítsa a porszívót úgy, hogy keféet helyez a tárolásra szolgáló helyre.
- Mosás után ne csavarja ki a porszűrőt.
 - Ezzel a szűrő deformálódását vagy sérülését okozhatja.
- A készülékház tisztításához használjon száraz rongyot vagy törlőkendőt, és tisztítás előtt mindig húzza ki a porszívót. Ne permetezzen közvetlenül a készülékre vizet, és a tisztításhoz ne használjon illékony anyagokat (például benzint, hígítót vagy alkoholt) és tűzveszélyes spray-eket (például portalanítót).
 - Ha a készülékbe víz vagy egyéb folyadék kerül, és ez meghibásodást okoz, kapcsolja ki a porszívót, húzza ki a hálózati csatlakozódugót, majd vegye fel a kapcsolatot egy szervizképvisellel.
- A porszívó mosható alkatrészeinek tisztításához ne használjon lúgos vagy ipari tisztítószeret, légfrissítőket vagy (ecet)savat. (Lásd az alábbi táblázatot.)
 - A műanyag alkatrészek sérülését, deformálódását vagy elszíneződését okozhatja.

Mosható alkatrészek		A készülékház porgyűjtője, porszűrő
Használható tisztítószer	Semleges tisztítószer	Konyhai tisztítószer
Nem használható tisztítószer	Lúgos tisztítószer	Fehérítő, penészölő stb.
	Savas tisztítószer	Paraffinolaj, emulgeálószer stb.
	Ipari tisztítószer	NV-I, PB-I, Opti, alkohol, aceton, benzin, hígító stb.
	Légfrissítő	Légfrissítő (spray)
	Olaj	Állati zsír vagy növényi olaj
	Egyéb	Étkezési ecetsav, ecet, tömény ecetsav stb.

- Ne lépjen rá a csőre. A csőre ne tegyen súlyos tárgyakat.

⚠ VIGYÁZAT

Használat közben

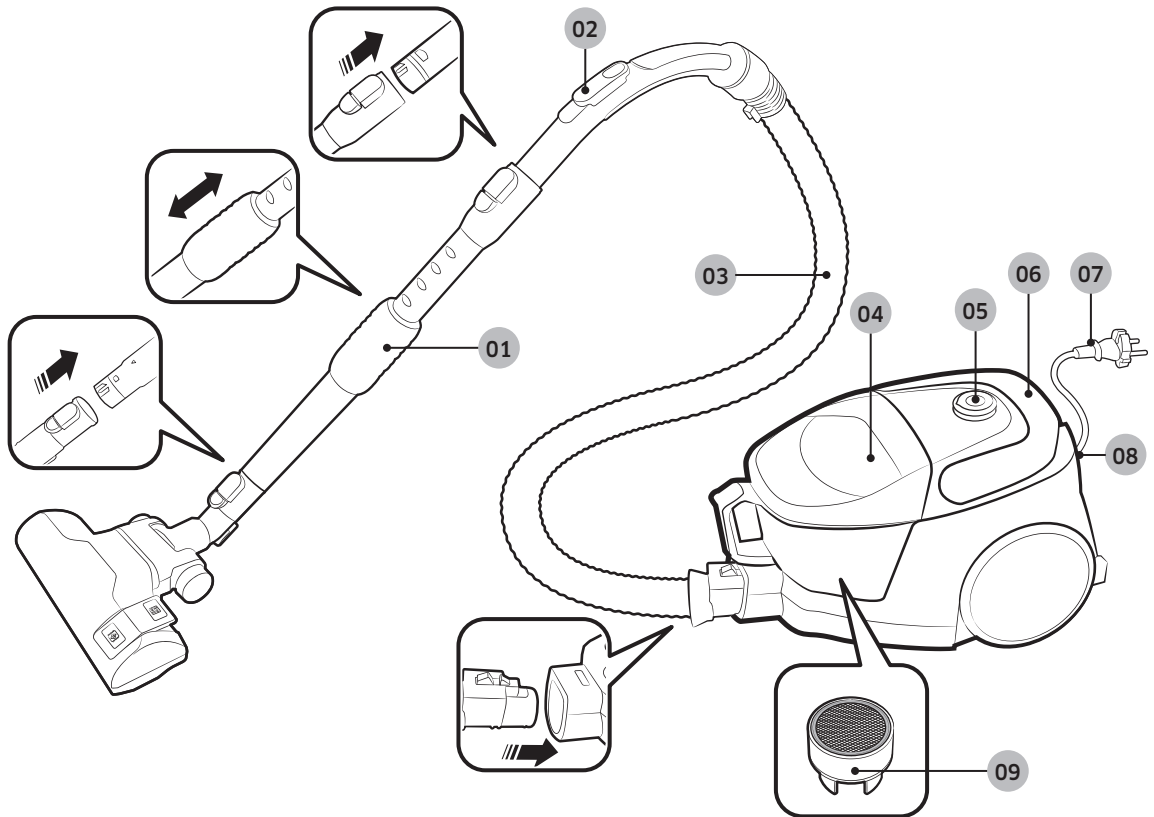
- Ne használja a rendeltetésétől eltérő célokra a tömlőt.
 - Sérülés vagy károsodás kockázatával járhat.
- Ne húzza ki teljesen a tápkábelt, visszahúzáskor pedig tartsa meg az egyik kezével.
 - Amennyiben megpróbálja teljesen kihúzni, azzal kárt tehet a kábelben, ha pedig visszahúzáskor nem tartja az egyik kezével, a kábel elszabadulhat és sérülést okozhat a közelben lévő személyekben és tárgyokban.
- Ha rendellenes hangokat, szokatlan szagot vagy füstöt észlel, azonnal húzza ki a hálózati csatlakozódugót, és vegye fel a kapcsolatot egy szervizképvisellel.
 - Ilyenkor tűz vagy áramütés kockázata áll fenn.
- Ne használja a porszívót hőforrások (például kályha), tűzveszélyes spray-k és gyúlékony anyagok közelében.
 - Tűz kialakulását vagy a készülék deformálódását okozhatja.
- Az optimális hatékonyság érdekében még azelőtt ürítse ki a porgyűjtőt, hogy az teljesen megtelne.

Tisztítás és karbantartás

- Ha hosszú ideig nem használja, húzza ki a porszívót.
 - Ellenkező esetben tűz vagy áramütés veszélye áll fenn.

Az alkatrészek megnevezése

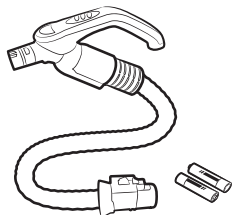
A termék megjelenése modellenként eltérő lehet.



- 01** Tömlő
- 02** Fogantyún található szabályozó
- 03** Cső
- 04** Porgyűjtő
- 05** Tápellátás gomb
- 06** Kábelvisszahúzó gomb/fogantyú
- 07** Tápkábel
- 08** Kimeneti szűrő
- 09** Gubancolódás elleni turbina (levegőkeringetős technológia)

Tartozékok

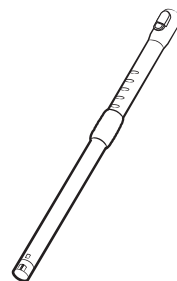
A tartozékok modellenként eltérők lehetnek.



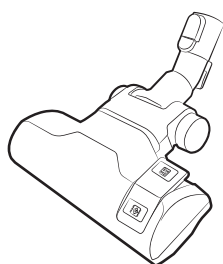
Cső



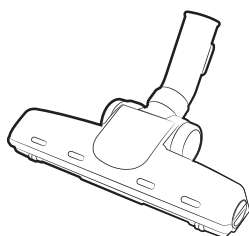
Cső



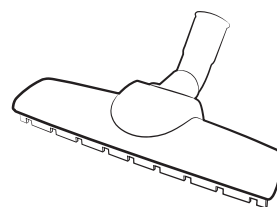
Tömlő



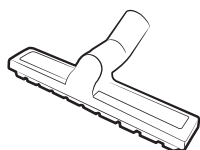
Kétállású kefe



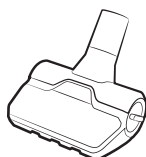
Állatszőr-eltakarító kefe



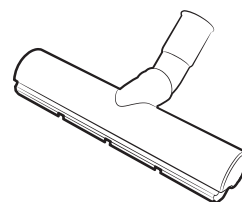
Parkettatisztító



Parkettatisztító kefe



Gubancolódás elleni fej /
Mini állatszőr-takarító fej



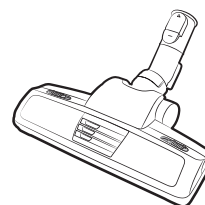
Gazdaságos - kemény
padló



2-az-1-ben tartozék



Használati útmutató



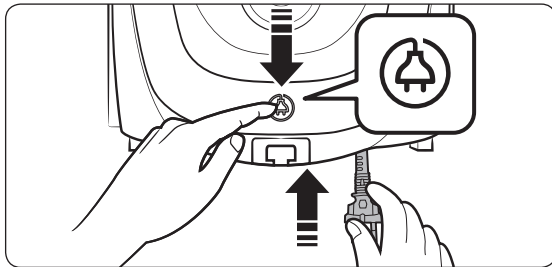
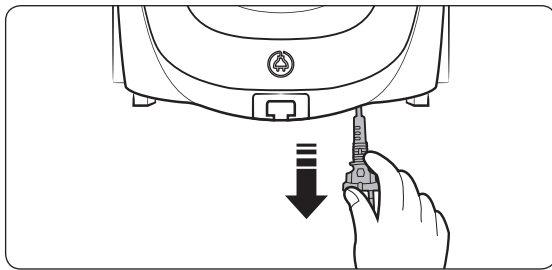
Állatszőr-takarító kefe
plusz / állatszőr-takarító fej

A porszívó használata

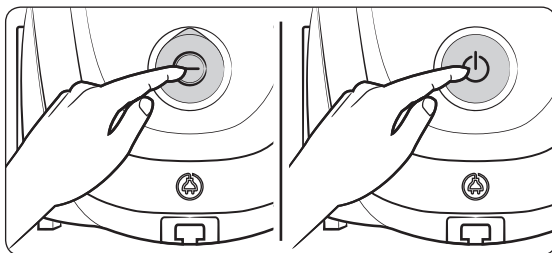
A felszívásvezérlés modellenként eltérő lehet.

A készülékház használata

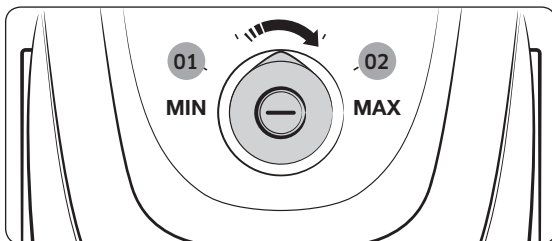
Tápkábel



Be-/kikapcsolás

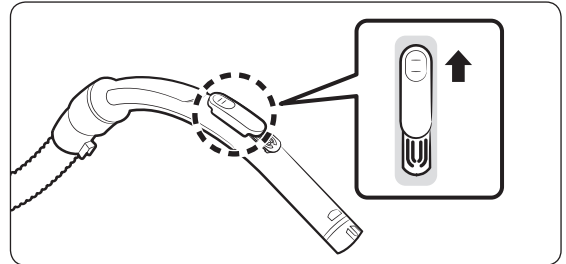


Felszívásvezérlés



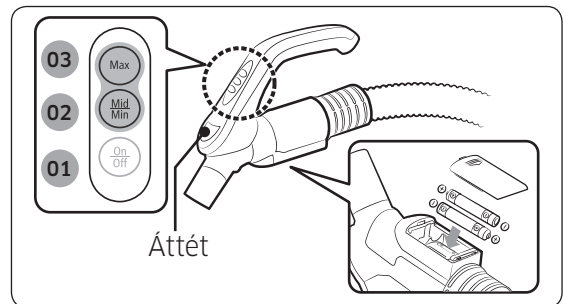
- 01 Kis szívóerő
- 02 Nagy szívóerő

A fogantyú használata



MEGJEGYZÉS

- Textilek porszívózásához tolja lefelé a gombot a szívóerő csökkentéséhez.
- A fogantyúval nem lehet be- és kikapcsolni a terméket.

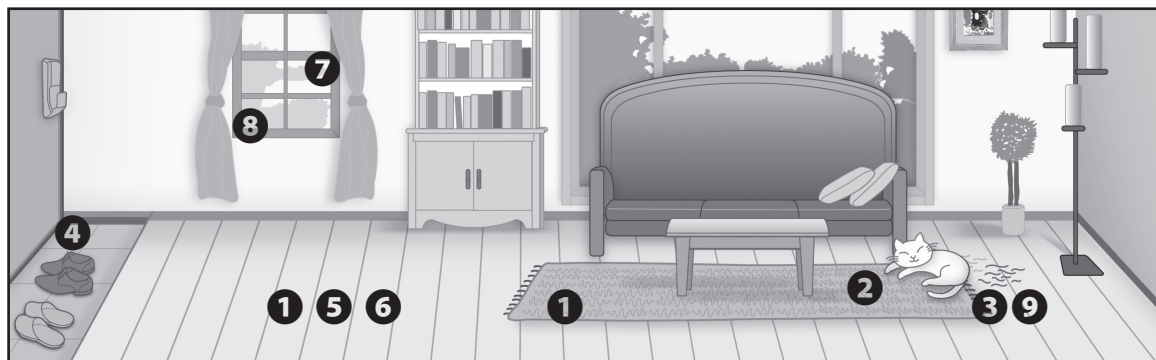


- 01 Be-/kikapcsolás
- 02 Minimális/közepes szívóerő
- 03 Maximális szívóerő

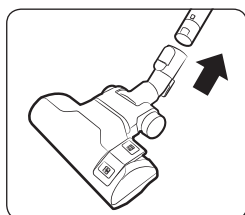
MEGJEGYZÉS

- Ne takarja el a kezével az áttétet. Ha eltakarja, a termék nem működik.

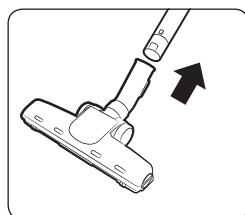
A kefék használata



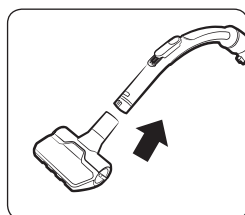
A kefék elhelyezkedése



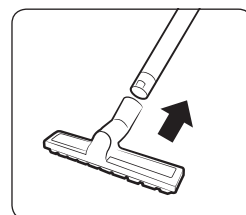
- 1** Kétállású kefe
* Padlófelület
Szőnyeg



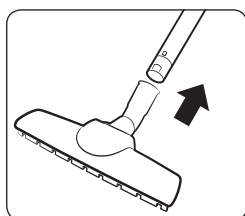
- 2** Állatszőr-eltakarító kefe



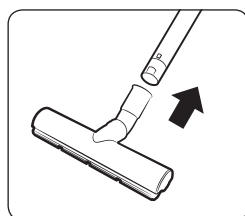
- 3** Gubancolódás elleni fej /Mini állatszőr-takarító fej



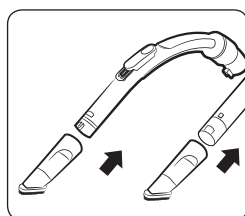
- 4** Parkettatisztító kefe



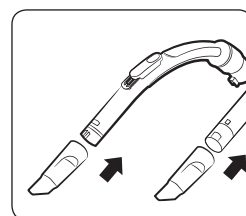
- 5** Parkettatisztító



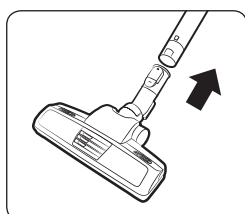
- 6** Gazdaságos - kemény padló



- 7** Porkefe



- 8** Réstisztító fej

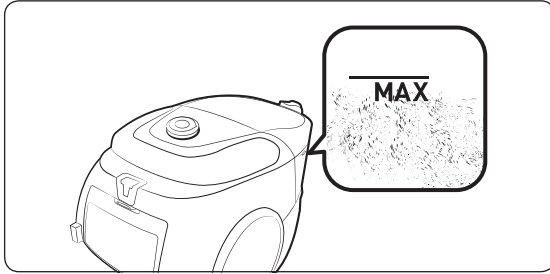


- 9** Állatszőr-takarító kefe plusz / állatszőr-takarító fej

Tisztítás és karbantartás

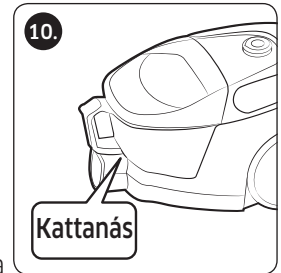
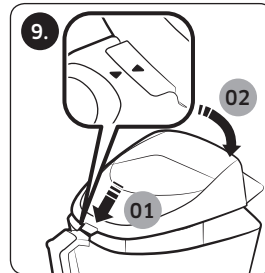
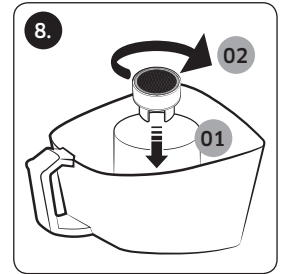
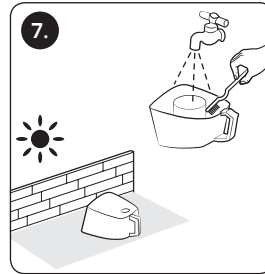
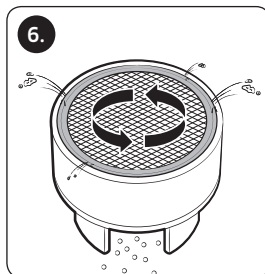
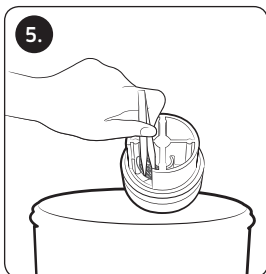
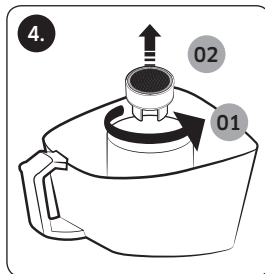
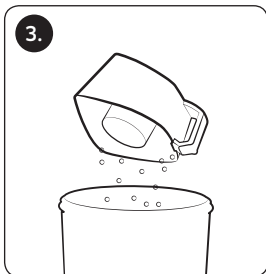
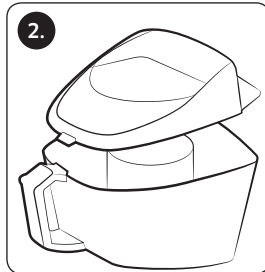
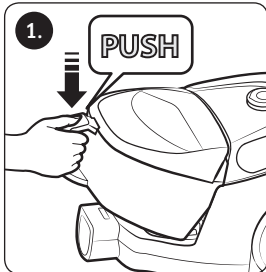
Tisztítás előtt mindig húzza ki a porszívót.

Mikor kell kiüríteni a porgyűjtőt?



A porgyűjtő tisztítása

Ha porgyűjtőbe túl sok por került, tisztítsa meg.



- * Gubancolódás elleni turbina (levegőkeringetős technológia)
 - Belső tesztek alapján. A turbina ventilátornál tesztelve haj és állatszőr keverékét használva a padlón.

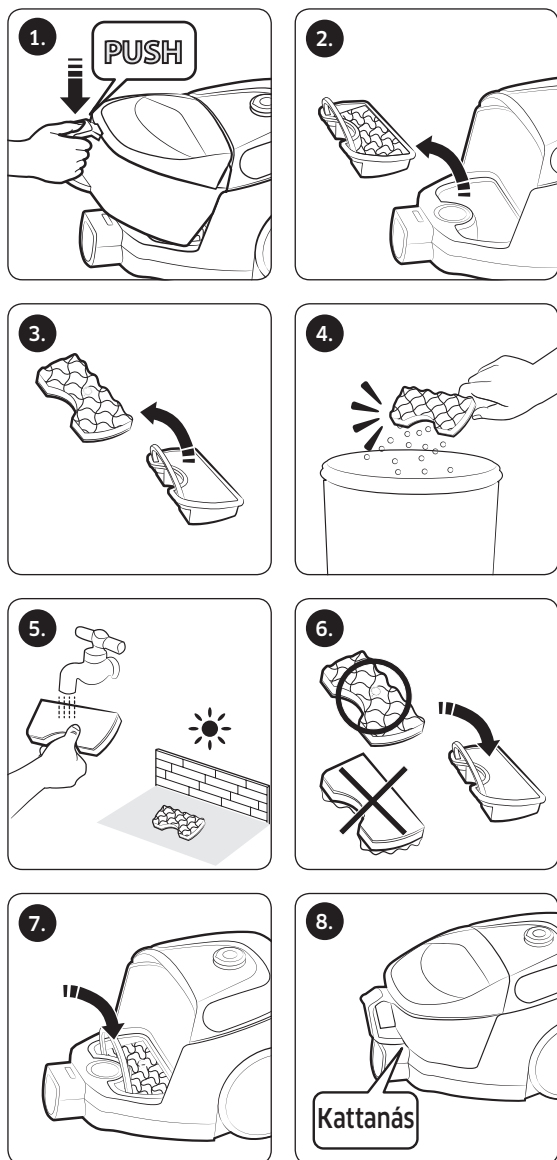
⚠ VIGYÁZAT

- Ha a tisztításhoz valamilyen eszközre van szükség, ügyeljen arra, hogy ne sértse fel a hálót.

A porgyűjtő egyszerű kiürítése



A porszűrő tisztítása

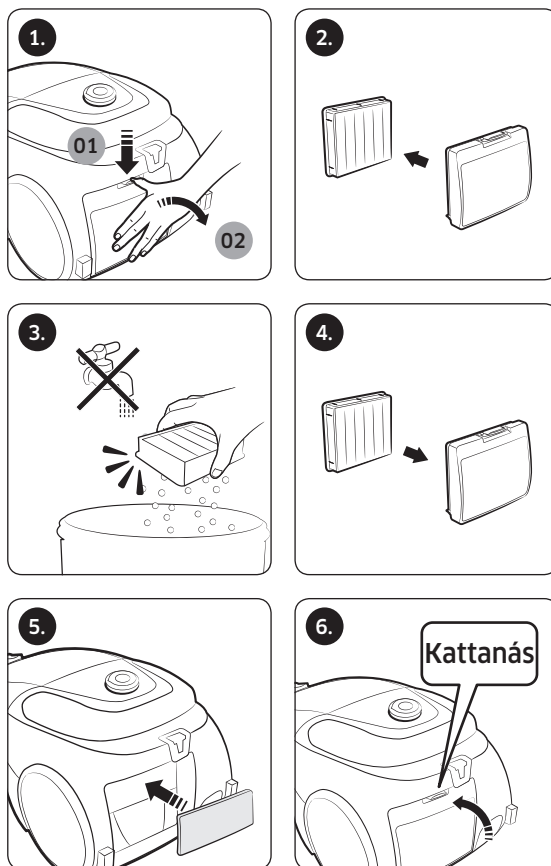


⚠ VIGYÁZAT

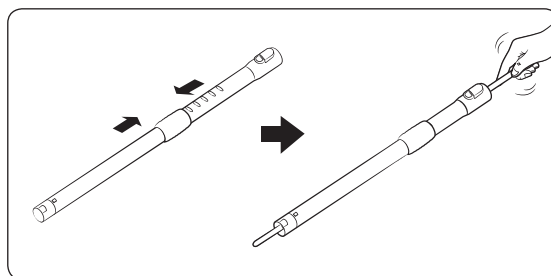
- Mielőtt visszatenné a porszűrőt a porszívóba, győződjön meg róla, hogy az teljesen megszáradt. 12 óráig hagyja száradni.



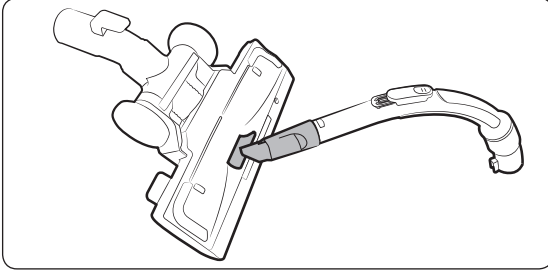
A kimeneti szűrő tisztítása



A tömlő tisztítása

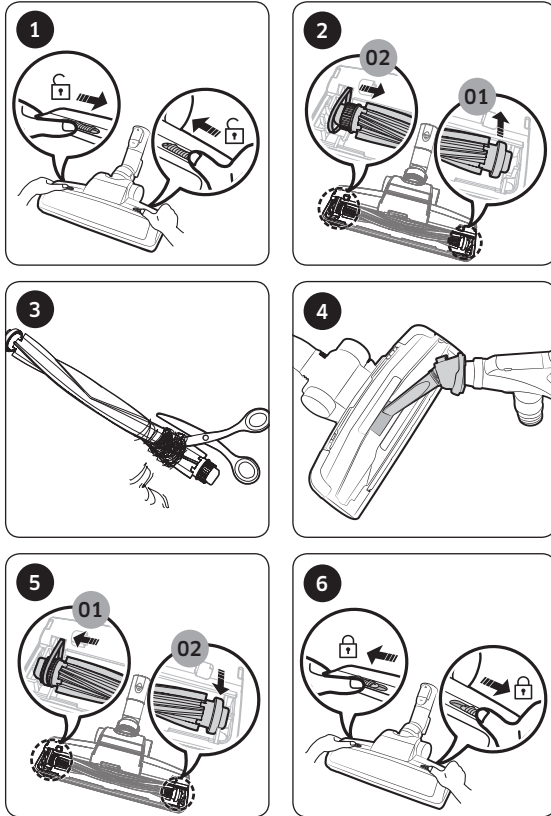
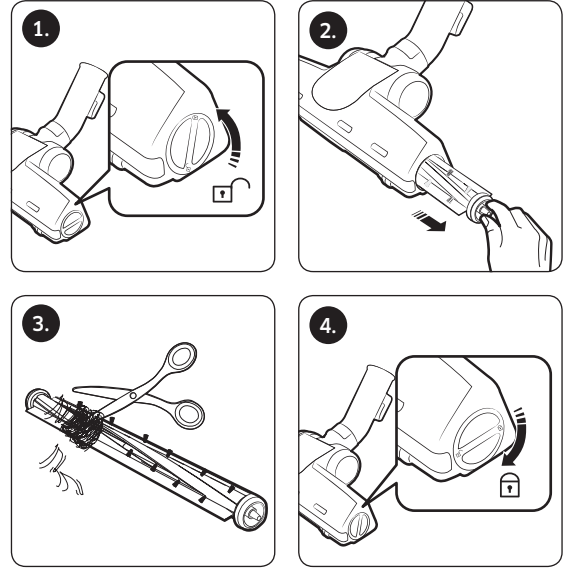


A kefe tisztítása



Kétállású kefe

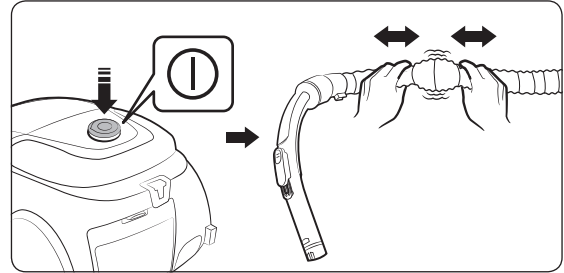
* A tisztítási módszer a [kétállású kefe], a [Parkettatisztító], a [gubancolódás elleni fej /Mini állatszűr-takarító fej], a [gazdaságos - kemény padló] és a [parkettatisztító kefe] esetében azonos.



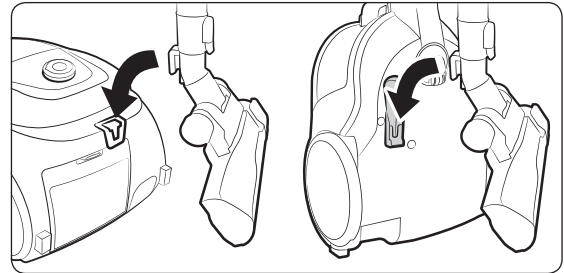
Állatszűr-takarító kefe plusz / állatszűr-takarító fej

Állatszűr-eltakarító kefe

A cső tisztítása



A porszívó tárolása



Megjegyzések és figyelmeztetések

Használat közben

MEGJEGYZÉS

- A termék jellemzői a készüléktípustól függően eltérőek lehetnek.
- Ha nem működik a fogantyún található vezérlő, a porszívó a készülékházon található [Tápellátás] gombbal is üzemeltethető.
- A porkefe és a réstisztító kefe használatakor vibrálás érezhető a porszívóban.
- Ha a porszívó nem működik, cserélje ki az elemeket. Ha a probléma továbbra is fennáll, forduljon márkakereskedőnkhez. 2 db AA méretű elemet használjon.

VIGYÁZAT

- Ne a vezetéknel, hanem a dugasznál fogva húzza ki a hálózati csatlakozódugót a fali aljzatból.
- A porszívó szállítása közben ne nyomja meg a porgyűjtő fogantyúján lévő gombot.
- Amikor nem használja a porszívót, támassza a csövét a készülék alján található apró nyílásba.

Tisztítás és karbantartás

MEGJEGYZÉS

- A porszívó tisztításához mosás előtt áztassa azt 30 percig langyos víz és semleges tisztítószer keverékében.
- A kimeneti szűrőt ne mossa vízzel.
- A kimeneti szűrő hatékony teljesítményének fenntartása érdekében évente egyszer cserélje ki.
- A padló megkarcolódásának elkerülése érdekében rendszeresen ellenőrizze a kefe állapotát, és cserélje ki, ha elhasználódott.
- Tartalék szűrőkért forduljon a legközelebbi Samsung szervizképviselőhöz.
- A kábelbehúzó gomb megnyomása előtt fogja meg a tápkábelt, mivel a visszahúzás közben elszabaduló kábel sérüléseket okozhat.
- Ha nem tudja visszahúzni a kábelt, húzza ki 2-3 méternyire, majd nyomja meg ismét a kábelvisszahúzó gombot.
- A porgyűjtőt annak hideg vízzel történő kiöblítésével ürítheti ki és tisztíthatja meg.
- Ha szívóerő észrevehetően lecsökken, tisztítsa meg a porszívót „A porszívó tisztítása” című rész alapján.

VIGYÁZAT

- Mielőtt visszatenné a porszűrőt a porszívóba, győződjön meg róla, hogy az teljesen megszáradt.
 - 12 óráig hagyja száradni.
- A deformálódás vagy elszíneződés elkerülése érdekében közvetlen napfény helyett az árnyékban szárítsa a porszűrőt.
- Ha a szívóerő észrevehetően lecsökken, vagy a porszívó túlzottan felhevül, tisztítsa meg a kimeneti szűrőt.
- A nem megfelelően összeszerelt porszűrő a szívóerő jelentős csökkenését okozhatja.
- Ha nem tudja eltávolítani az idegen anyagokat a csőből, vegye fel a kapcsolatot a legközelebbi szervizképvisellel.
- A deformálódás vagy elszíneződés megakadályozása érdekében árnyékban tárolja a porszívót.
- A porszívó elemeinek cseréjéhez kövesse az alábbi utasításokat.
 - Az elemeket soha ne szerelje szét és soha ne töltsen újra.
 - Az elemeket soha nem melegítse fel és ne dobja tűzbe.
 - Ne cserélje fel a (+) és (-) pólusokat.
 - Az elemeket megfelelő módon selejtezze le.

Hibaelhárítás

Hiba	Ellenőrzőlista
A motor nem indul.	<ul style="list-style-type: none">• Ellenőrizze a kábelt, a hálózati csatlakozódugót és a konnektort.
A szívóerő fokozatosan csökken.	<ul style="list-style-type: none">• Ellenőrizze és szüntesse meg az esetleges eltömődést.• Ellenőrizze a szűrőket, és szükség esetén tisztítsa meg azokat a kézikönyvben bemutatott módon.<ul style="list-style-type: none">- Ha a szűrők elhasználódtak, cserélje ki őket.
A készülék nem húzza be teljesen a kábelt.	<ul style="list-style-type: none">• Húzza ki a kábelt 2-3 méternyire, és nyomja meg a kábelvisszahúzó gombot.
A készülékház túlmelegszik	<ul style="list-style-type: none">• Ellenőrizze a szűrőket, és szükség esetén tisztítsa meg őket a kézikönyvben bemutatott módon.
Statikus elektromos kisülés.	<ul style="list-style-type: none">• Csökkentse a szívóerőt.• Ez akkor is előfordulhat, ha a helyiségben nagyon száraz a levegő. A normál páratartalom visszaállítása érdekében szellőztesse ki a helyiséget.
Használat közben az egység leáll.	<ul style="list-style-type: none">• A porszívó speciális hőérzékelővel rendelkezik, amely megvédi a motort a túlmelegedéstől. Ha a porszívó hirtelen leáll, nyomja meg a kapcsolót, majd húzza ki a porszívót. Ellenőrizze a porszívó túlmelegedésének lehetséges okait; ilyen például a megtelt porgyűjtő, az elzáródott cső és tömlő, valamint az eltömődött szűrő. Ha ilyen eset áll fenn, oldja meg a problémát, és a porszívó újbóli használata előtt várjon legalább 30 percet.
A porszívóból származó zaj megnő, a szívóerő pedig gyenge.	<ul style="list-style-type: none">• Szerelje szét a porzsákban található gubancolódás elleni turbinát, és távolítsa el belőle a port.• A gubancolódás elleni turbina tisztítását követően szerelje vissza megfelelően a porzsákokat.

- A porszívó megfelel a következő szabványok előírásainak:
 - Elektromágneses összeférhetőségről szóló irányelv: 2004/108/EK
 - Kisfeszültségű berendezésekről szóló irányelv: 2006/95/EK

Termékismertető

[Magyar]

A 666/2013-as EU bizottsági rendelet szerint

A	Gyártó	Samsung Electronics Co., Ltd.			
B	Modell	SC07M31**V*	SC07M31**H*	SC05M31**V*	SC05M31**H*
C	Éves áramfogyasztás (kWh/év)	28,0	28,0	22,0	22,0
D	Zajszint (dBA)	80	80	79	79
E	Névleges bemeneti teljesítmény (W)	650	650	500	500
F	Típus	Univerzális porszívó			

1 Éves átlagos energiafogyasztás (kWh / év), 50 tisztítási feladat alapján. A tényleges éves energiafogyasztás a készülék használatától függ majd.

2 Az energiafogyasztás és a teljesítmény mérése az EN 60312-1-ben és EN 60704-ben meghatározott módszereken alapul.

Megjegyzések

- A feltüntetett energiahatékonyság és tisztítási teljesítményszint értéke szőnyegen a mellékelt kétállású kefével érhető el.
- Ha a padlón illesztések és hézagok találhatók, kérjük, használja a mellékelt „Gazdaságos - kemény padló” kefét, amely kialakítása révén padlók esetében elősegíti az energiahatékonyság és a tisztítási osztály követelményeinek elérését.
- Az értékek az előírt mérési eljárás szerint lettek megállapítva (az EN60312 - 1-es szabvány alapján).



Készenléti energiafogyasztás

Kikapcsolt üzemmód	Energiafogyasztás (W)	0,50
--------------------	-----------------------	------

Megjegyzés

GREECE	80111-SAMSUNG (80111 726 7864) from mobile and land line (+30) 210 6897691 from mobile and land line	www.samsung.com/gr/support
CYPRUS	8009 4000 only from landline, toll free	www.samsung.com/gr/support
HUNGARY	06 1 42 92 312 	www.samsung.com/hu/support
POLAND	801-172-678* * (opłata według taryfy operatora)	www.samsung.com/pl/support
CROATIA	072 726 786	www.samsung.com/hr/support
SERBIA	011 321 6899	www.samsung.com/rs/support
MONTENEGRO	020 405 888	www.samsung.com/support
BOSNIA	055 233 999	www.samsung.com/ba/support
North Macedonia	023 207 777	www.samsung.com/mk/support
BULGARIA	0800 111 31 - Безплатен за всички оператори *3000 - Цена на един градски разговор или според тарифата на мобилният оператор 09:00 до 18:00 - Понеделник до Петък	www.samsung.com/bg/support
ROMANIA	0800872678 - Apel gratuit *8000 - Apel tarifat în rețea Program Call Center Luni - Vineri: 9 AM - 6 PM	www.samsung.com/ro/support
SLOVENIA	080 697 267 (brezplačna številka)	www.samsung.com/si/support
GERMANY	06196 77 555 77	www.samsung.com/de/support

