

Üzemeltetési utasítások

Mosogatógép

GV581C10

gorenje

14

SmartFlex

auto
45°-55°eco
50°

60°



gorenje

1

2

3

4

5

6

7

8

9

10

11

12

13

- | | | | |
|---|----------------------|----|---------------------------------|
| 1 | Főkapcsoló | 8 | SpeedWash |
| 2 | Program választó | 9 | Automata nyitás |
| 3 | Napi mosás | 10 | Extra higiénia (magasabb hőfok) |
| 4 | Intenzív mosogatás | 11 | Késleltet indítás |
| 5 | ECO mosogatás | 12 | Kijelző |
| 6 | Üveg program | 13 | Öblítőszer kijelző |
| 7 | Gyors 1 órás program | 14 | Sóhiány kijelző |

Biztonságra vonatkozó utasítások	2
Az első használatba vétel előtt	3
A mosogatógép megtöltése	4
A mosogatógép használata	5
Beállítások	8
Karbantartás és tisztítás	10
Hibaelhárítás	12
Beüzemelés	16
Szervizelés	17
A testintézetre vonatkozó információ	18
Műszaki adatok	20

Biztonságra vonatkozó utasítások

Általános

- Olvassa el az üzemeltetési utasításokat és tartsa biztonságos helyen!
- Tilos a mosogatógépet az üzemeltetési utasításokban leírtaktól eltérő célra felhasználni.
- A mosogatógép ajtóba és a mosogatógép kosárba kizárólag edényeket rakjon.
- Soha ne hagyja nyitva a mosogatógép ajtaját, mert valaki felbukhat benne.
- Kizárólag mosogatószert használjon!
- A berendezést 8 esztendősnél idősebb gyermek, továbbá csökkent fizikai vagy mentális képességű, memóriazavarban szenvedő, illetve tapasztalattal és háttértudással nem rendelkező személy is használhatja. Az ilyen felhasználót vagy felügyelni kell, vagy pedig tájékoztatni kell a berendezés használatát és az esetlegesen fellépő kockázatokat illetően. A berendezést gyermek felügyelet nélkül nem tisztíthatja.
- A gyermekeket felügyelni kell, nehogy a mosogatógéppel játszanak.
- A sérült villamos fővezetéket kizárólag képzett szakember cserélheti ki.
- A mosogatógép kizárólag háztartásban, háztartási edények mosogatására használható. Minden egyéb jellegű felhasználása tilos.
- Soha ne helyezzen be oldószer maradékot tartalmazó edényeket a mosogatógépbe, mivel ez robbanásveszélyt jelent. A mosogatógépbe berakott edényeken ne legyen továbbá hamu, viasz vagy kenőanyag.

⚠ FIGYELMEZTETÉS!

A késeket és egyéb hegyes tárgyakat a hegyükkel lefelé helyezze el az evőeszköztartó kosárban vagy fektetve a többi kosárban.

Beszerezés

Lásd itt: Beüzemelés.

Gyermekek biztonsága

- A mosószer hozzáadása után rögtön indítsa el a mosogatógépet.
- Ne engedjen gyermeket a mosogatógép közelébe, ha az ajtaja nyitva van. Előfordulhat, hogy némi mosószer marad a berendezés belsejében!
- Ne engedje, hogy gyermek kezelje vagy játsszon a mosogatógéppel. Legyen kiemelten körültekintő, amikor a berendezés ajtaja nyitva van.

⚠ FIGYELMEZTETÉS!

A gyermeket mindig felügyelje – a mosogatószer maró hatású!

Téli tárolás/szállítás

- A mosogatógépet fagypont feletti hőmérsékleten tárolja.
- Hideg időben kerülni kell a nagy távolságra történő szállítást.
- A mosogatógépet állítva vagy a hátára fektetve kell szállítani.

Túlfolyás elleni védelem

A túlfolyás elleni védelem elkezd kiszivattyúzni a vizet a berendezésből és elzárja a vízellátást, ha a mosogatógép belsejében lévő vízszint meghaladja a normál szintet. A túlfolyás elleni védelem aktiválása esetén zárja el a vízellátást és hívja a szerviz részleget.

Csomagolóanyag

A hulladékanyagokat a helyi előírásoknak megfelelően szortírozza.

Ártalmatlanítás

- Ha a mosogatógép elérte élettartama végét és ártalmatlanítani kell, akkor azonnal használhatatlanná kell tenni. Húzza ki a tápkábelt és vágja le olyan rövidre, amennyire csak lehet.
- A mosogatógépet az újrahasznosítást szem előtt tartva gyártjuk és címkézzük fel.
- A mosogatógép megfelelő módon történő újrahasznosításával kapcsolatban lépjen kapcsolatba a helyi hatóságokkal.

Az első használatba vétel előtt

A vízlágyító

A megfelelő mosogatási eredmény elérése érdekében a mosogatógépet lágy (alacsony ásványianyag-tartalmú) vízre kell rákötni. A kemény víz fehér bevonatot képez az edényeken és a mosogatógépen.

A vízkeménység meghatározása az alábbi skálák szerint történik: a német vízkeménységi skála (°dH) és a francia vízkeménységi skála (°fH). Ha a víz keménységi foka meghaladja a 6°dH (9°fH) értéket, akkor lágyítani kell. Erre automatikusan kerül sor a beépített vízlágyító segítségével. A vízlágyító optimális működésének biztosítása érdekében azt be kell állítani a víz keménységi fokához.

A helyi víz keménységi fokáról a vízműveknél érdeklődhet.

A vízlágyító beállítása

A fejezet Beállítások az oldalon 8 ismerteti a vízlágyító beállítását.

Sóval feltöltés

A mosogatógép vízlágyítóval történő használata előtt fel kell tölteni sóval a sótartó rekeszt a víz automatikus lágyításához. Erre a célra nagy szemcséjű vagy különleges, mosogatógépbe való sóval használjon.

FIGYELMEZTETÉS!

A rozsdafoltok kialakulásának elkerülése érdekében a só hozzáadása után rögtön el kell indítani egy mosogatási programot.

Soha ne öntsön mosogatószert a sótartó rekeszbe. Ez tönkreteszi a vízlágyítót!

Teendők az első alkalommal:

- 1 Az ábrán látható módon csavarozza le a fedelet.
- 2 A mosogatógéphez csomagolt tölcserűt helyezze a sótartó rekesz feltöltő nyílásba. Először kb. 1 l vizet töltsön bele.
- 3 Ezt követően adja hozzá a só, maximum 1,5 kg, amíg a rekesz meg nem telik.
- 4 Az esetlegesen kiszóródott só törölje le, hogy a fedelet szorosan vissza tudja csavarozni a helyére.
- 5 Futtasson le valamilyen programot a mosogatógépben lévő só kiöblítésére.

Sófeltöltés jelzőfény

Ha a só után kell tölteni, akkor a kijelzőn a fenti szimbólum világít.

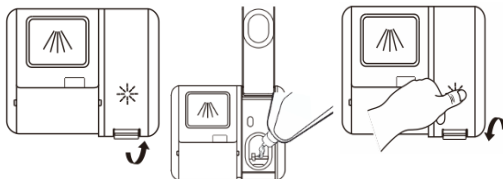
Ha a só elfogy, csavarozza le a kupakot és tölts fel sóval a rekeszt. Vízet csak a legelső alkalommal kell hozzáönteni! Törölje tisztára a rekeszt száját és csavarja vissza rá a kupakot. Futtasson le valamilyen programot a mosogatógépben lévő só kiöblítésére.

A feltöltést követően eltarthat egy ideig, mire a szimbólum kialszik.

Öblítőszer utántöltése

Az öblítőszer használatával gyorsabb és eredményesebb az edények szárítása, továbbá a mosogatás hatékonyabb, az edények pedig feltmentesebbek lesznek.

- 1 Nyissa fel a mosogatószertartó fedelet.
- 2 Tölts fel a tartályt óvatosan öblítőszerrel.
- 3 Törölje le a rekesz környékén esetlegesen kifreccsent öblítőszer.



Öblítőszer utántöltés jelzőlámpa

Ha az öblítőszer után kell tölteni, akkor a kijelzőn a fenti szimbólum világít.

A feltöltést követően eltarthat egy ideig, mire a szimbólum kialszik.

Az öblítőszer adagolás beállítása

Az öblítőszer adagolása 1 (kis dózis) és 6 (nagy dózis) között lehetséges (gyári beállítás: 4).

Az öblítőszer adagolás fokozása:

- Ha az edények foltosak.

Az öblítőszer adagolás csökkentése:

- Ha az edényeken ragacsos, kék-fehér filmréteg található.
- Ha az edények csikosak.
- Habképződés. Ha az Ön háztartásában lévő víz nagyon lágy, akkor az öblítőszer 50:50 arányban vízzel felhígítható.

Beállítások

Nyissa meg a beállítások menüt:

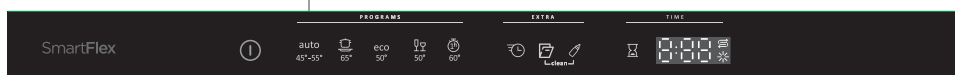


auto

1. Először nyissa ki az ajtót. Kapcsolja be a gépet. Nyomja meg és tartsa lenyomva a főkapcsolót, amíg a kijelző ki nem gyullad.
 2. 10 másodpercen belül:
 - nyomja meg egyszerre az Auto gombot és a Speed Wash opciógombját.
 3. A kijelzőn megjelenik a beállítások menü (aktuális beállítás és annak aktuális értéke).
 4. (A menüből a menüben való böngészéssel vagy a főkapcsoló megnyomásával léphet ki.)
4. Nyomja meg az Auto gombot a megfelelő beállítás kiválasztásához a használati szokásainak megfelelően.

Navigálás a beállítások menüben:

Nyomja meg a megfelelő beállítás kiválasztásához



Jelenlegi beállítás
Jelenlegi beállított érték

Most a következő beállításokat módosíthatja:

Beállítások	Opciók	
1. Az öblítőszer-tartály beállítása	1:01 - 1:05	Az öblítőszer-tartály beállítása. A mosogatógép úgy van kialakítva, hogy a felhasználó által szabja meg a fogyasztást.

A mosogatógép megtöltése

Takarékos mosogatás

- Energiatakarékosági szempontok miatt csak teljesen megpakolt mosogatógépet indítson el.
- Nem kell folyóvíz alatt leöblíteni az edényeket. Egyszerűen seperje le a nagyobb ételmaradékokat, mielőtt berakja az edényt a mosogatógépbe.
- Válasszon környezetbarát mosószert. Olvassa el a csomagoláson lévő környezetvédelmi nyilatkozatot!
- Ha az edények csak kis mértékben szennyezettek, akkor választhatja az alacsony hőfokú programot.
- Eredményesebb szárítást tesz lehetővé, ha a program végeztével a mosogatógép ajtaját egy kicsit kinyitja. (Ha a mosogatógép beépíthető, akkor a konyhaszekrény legyen párának ellenálló kivitelű.)

Törékeny edények

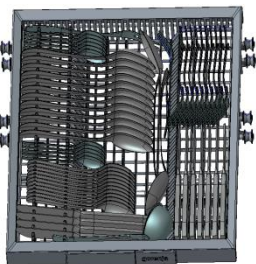
- Bizonyos edények nem valók mosogatógépbe. Ennek számos oka lehet. Egyes anyagok nem bírják az erős hőt, másokban kárt okozhat a mosószer.

A mosogatógép kosarai (EN60436)

A mosogatógép felső kosárral, valamint alsó kosárral és evőeszköztartó kosárral van ellátva.

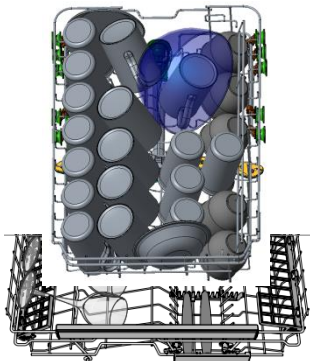
Felső kosár

A felső kosárba poharat, csészét, tálát, és kistányért tegyen, a piszkos felükkel befelé és lefelé! A borospoharakat a borospohár tartó polcra, a késeket a jobboldali késtartóba tegye (ha be van szerelve).

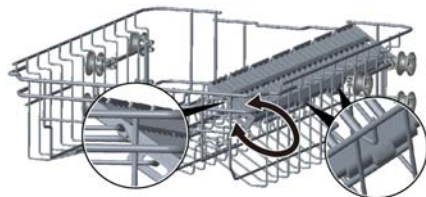


Felső kosár

A felső kosárba poharat, csészét, tálát, és kistányért tegyen, a piszkos felükkel befelé és lefelé! A borospoharakat a borospohár tartó polcra, a késeket a jobboldali késtartóba tegye (ha be van szerelve).



A csészetartó polc az edények könnyebb elhelyezéséhez fel- vagy lehajtható. Ügyeljen rá, hogy a csészetartó, amikor fel van hajtva, megfelelő helyzetben legyen – úgy, ahogy az ábrán is látható.



A felső kosár magasságának beállítása

A felső kosár magassága állítható, így több hely nyerhető a felső alsó kosárban a nagyobb edények számára.

A felső kosár a kosár felfelé húzásával állítható magasabbra és a fogantyú felfelé nyomásával alacsonyabbra. Lásd az alábbi ábrát:

Magasabbra emeléshez emelje fel a kosarat



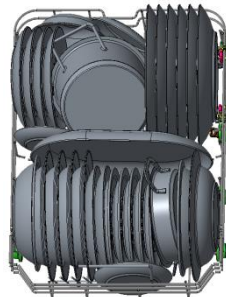
Alacsonyabbra süllyesztéshez nyomja felfelé a fogantyút



Állítókar

Alsó kosár

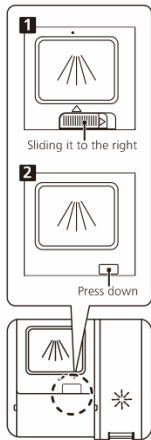
Az alsó kosárba tányért, kistányért, tálalóedényt, fazekat és evőeszközöket (az evőeszköztartó kosárba) helyezzen.



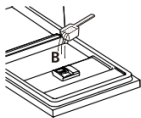
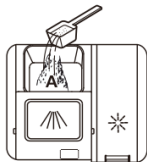
A mosogatógép használata

Válasszon egy kinyitási módot az aktuális helyzetnek megfelelően.

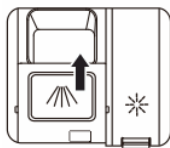
1. Nyissa ki a fedelet a kioldó zár elcsúsztatásával.
2. Nyissa ki a fedelet a kioldó zár lefelé nyomásával



Töltse be a mosogatószert a nagyobbik mélyedésbe (A) a fő mosogatási ciklushoz. A jobb eredmény érdekében, különösen ha nagyon szennyezett edényeket készül mosogatni, töltsön egy kisebb mennyiségű mosogatószert az ajtóra. A további mosogatószer az előmosogatás szakaszában fog aktiválódni



Zárja be a csappantyút előre csúsztatva és lefelé nyomva



Legyen tudatában, hogy a víz szennyezettségétől függően a beállítás különböző lehet. Kérjük tartsa be a mosogatószer gyártója által a dobozon feltüntetett utasításokat.

Mosogatógépbe való mosótabletta

Ha nehéz lecsukni a mosószeres rekeszt, akkor vágja félbe a tablettát. Ha a fedél nincs megfelelően lecsukva és nem nyílik ki megfelelően, akkor fennáll a veszélye, hogy a mosószer nem kerül be a rendszerbe.

Olvassa el a gyártó utasításait a csomagoláson annak vonatkozásában, hogy hol kell elhelyezni a tablettákat a mosogatógép belsejében (pl. evőeszköz-kosár, mosogatószer-tartó, stb.).

FIGYELEM!

Rövid (75 percnél rövidebb időtartamú) program esetén nem javasolt mosótabletta használata. Ilyen esetben por vagy folyékony mosogatószert használjon.

3 az 1-ben/minden az egyben mosószer

Gondosan olvassa el az ilyen termékek használati útmutatóját. Ha valami nem egyértelmű, lépjen kapcsolatba a gyártóval.

A fejezet Beállítások írja le, hogy miként aktiválja a TAB-ot (3az1-ben / minden az egyben mosószer). A sótartó rekeszbe sót kell tenni. Amennyiben nem elégedett a mosogatási vagy szárítási eredménnyel, akkor deaktiválja a TAB (3az1-ben / minden az egyben mosószer) beállítást,

a mosogatógépet pedig tölts fel sóval, mosogatószerral és öblítőszerral. Lásd itt: Az első használatba vétel előtt.

ⓘ A főkapcsoló

A főkapcsolót addig tartsa nyomva, amíg a kijelző világitani nem kezd.

☰ PROGRAMS - Program választása

Nyomja meg egyszer vagy többször a program választót, amíg nem aktiválódik a kívánt programnak megfelelő szimbólum.

auto Automata mosogatás

A mosogatógép képes felmérni, hogy mennyire szennyezettek az edények és annak megfelelően állítja be a vízfelhasználást és a hőfokot. Új berendezés esetén a programot ötször le kell futtatni, mielőtt beáll a rendszer és a lehető legjobb teljesítményt nyújtja.



Intenzív mosogatás

Program erősen szennyezett edények, pl. fazék, serpenyő és tepszi számára. Ideális olyan esetben is, amikor magas a higiénés elvárás, például cumisüveg és vágódeszka gépi mosása esetén. Ha az edények nem töltik meg teljesen a berendezést, akkor rakhat melléjük tányért és hasonlókat.

ECO ECO mosogatás

Ez a program a normál szennyezettségű edényekhez való, víz- és energiafelhasználás tekintetében pedig a leghatékonyabb.



Üveg program

Kímélő, alacsony hőmérsékletű mosogatási program a kristályból/üvegből készült, törékeny tárgyakhoz. Mindig csak kis mennyiségű mosószert használjon, és úgy helyezze el a tárgyakat, hogy ne érhesselek egymáshoz a mosogatás során. Lásd még a Törékeny edények részt A mosogatógép megtöltése fejezetben. A rászáradt ételmaradékoktól mentes porcelán étkészlet közvetlenül a használata után szintén elmosható ezzel a programmal.

^{1h} Gyors 1 órás program

Gyors program a kissé odaszáradt maradékok eltávolításához. (A program nem alkalmas odaégett étel eltávolítására, például tepsikből.)

EXTRA - Opciók kiválasztása

Valamelyik opció kiválasztásához nyomja meg az egyik opcióválasztó gombot, amíg az opció be nem kapcsolódik. Az elérhető opciók a programoktól függenek, és egyes opciók nem kombinálhatók (az elérhető opciók halványan világitanak).



SpeedWash

Ez az opció lerövidíti a program időtartamát, azonban több áramot és vizet fogyaszt.



Automata nyitás

A mosogatógép ajtaja automatikusan kinyílik, ami elősegíti a száradást. Várjon, amíg a mosogatógép jelzi, hogy befejeződött a program, és a mosogatógép kiürítése előtt várja meg, hogy lehűljenek az edények. (Ha a mosogatógép beépíthető, akkor a mellette lévő konyhabútoroknak is párábíróknak kell lenniük a mosogatógép párájával szemben.)



Extra higiénia (magasabb hőfok)

Ez az opció olyan helyzetben javasolt, amikor magas a higiénés követelmény, például cumisüveg vagy vágódeszka mosogatásakor. A hőfok a főmosás és az utolsó öblítés alatt is magasabb.



Késletett indítás

A Késletett indítás kiválasztása esetén a mosogatógép az ajtó becsukása után 1–24 órával indul el.

- 1 A gomb egyszeri megnyomásával aktiválja a Késletett indítás. A gomb többszöri megnyomásával – vagy nyomvatartásával – a kívánt órák száma állítható be.
- 2 Az ajtó becsukása után a mosogatógép elkezd visszaszámolni és a beállított késletetés után bekapcsol.

Ha törölni kívánja a Késletett indítás opciót, akkor nyissa ki az ajtót és addig tartsa nyomva a főkapcsolót, amíg a kijelző kikapcsol.

A mosogatógép indítása

Csukja be az ajtót a mosogatógép elindításához. Ha a főkapcsoló be van kapcsolva, a mosogatógép automatikusan elindul az ajtó becsukásakor.

TIME - Fennmaradó idő

A program és az opciók kiválasztása után megjelenik a kijelzőn az az időtartam, ameddig a program a legutóbbi használat során tartott.

Program leállítás vagy megváltoztatása

Ha a mosogatógép elindítása után meg kívánja változtatni valamelyik programot, akkor nyissa ki a készülék ajtaját és addig tartsa nyomva a főkapcsolót, amíg a kijelző ki nem kapcsol. Ha a mosószóróórka fedele kinyílt, akkor töltsön hozzá még mosószert. Ezt követően nyomja meg a főkapcsolót, válasszon másik programot és csukja be a készülék ajtaját.

További edényeket kíván hozzáadni?

Nyissa ki az ajtót. A mosogatógép automatikusan leáll. Helyezze be az edényeket, és csukja be az ajtót. A mosogatógép kis idő múlva folytatja a programot.

A legeredményesebb szárítás elérése

- Töltse meg teljesen a mosogatógépet.
 - Az edényeket úgy helyezze el a mosogatógépben, hogy az öblítővíz lefolyjon róluk. Ez különösen a műanyag edények esetében fontos.
 - Töltse fel a készüléket öblítőszerrel, vagy növelje az öblítőszer adagolását.
 - Aktiválja a Extra szárítás opciót.
 - A program végétével résnyire nyissa ki a készülék ajtaját.
- Mielőtt kivenné az edényeket a mosogatógépből, várja meg, hogy megszáradjanak.

Miután befejeződött a program

A program végétével a mosogatógép automatikusan kikapcsol. A vízcsapot minden használat után zárja el.

Ha a mosogatógép áramkimaradás miatt vagy a főkapcsoló megnyomására kikapcsol

Ha az adott mosogatási program nem fejeződött be, akkor a félbeszakadt program az újbóli áram alá helyezés alkalmával folytatódik.

FIGYELEM!

Mosogatás közben az ajtót kinyitni veszélyes, mert a forró víz leforrázhatja.

Program táblázat (EN60436)

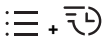
PROGRAMS - Program	Mosószer rekesz 1 / 2 (ml)	EXTRA - Opciók	Előmosások	Főmosás	Öblítések száma	Utolsó öblítés	Fogyasztási adatok ¹⁾		
							Mosogatási idő (kb. óra:perc)	Energia (kb. kWh)	Vizes csatlakozások (L)
Automata mosogatás	4 / 15		1	45~55 °C	2	60 °C	1:20-2:30	0.790-1.510	9.8~13.1
Intenzív mosogatás	4 / 15		1	65 °C	3	60 °C	3:25	1.010	16.3
ECO 2)	19	Automata nyitás		50 °C	2	50 °C	3:25	0.719	9.5
Üveg program	4 / 15		1	50 °C	2	50 °C	2:00	0.910	13.3
Gyors 1 órás program	19			50 °C	2	50 °C	0:58	1. 010	13.3

¹⁾ A fogyasztási adatok a bejövő víz hőfokától, a szoba hőmérsékletétől, a bepakolt edények méretétől, a kiválasztott extra funkcióktól és egyéb tényezőktől függően változhatnak.

²⁾ Ez a program alkalmas a hétköznapi használat során keletkezett szennyeződések eltávolítására, és a kombinált energia-és vízfogyasztás szempontjából ez a leghatékonyabb. A környezetbarát tervezésre vonatkozó európai uniós jogszabályoknak is megfelel.

Beállítások

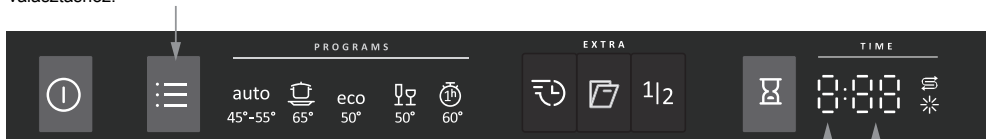
A beállítások menü megnyitása:



1. Először nyissa ki az ajtót. Kapcsolja ki a készüléket. A főkapcsolót addig tartsa nyomva, amíg a kijelző világitani nem kezd.
2. 10 másodpercen belül:
 - nyomja meg a program választó és a SpeedWash opció gombot.
3. A kijelzőn a beállítások menü jelenik meg (az aktuális beállítás és annak aktuálisan beállított értéke).
(A menüből való kilépéshez lapozza végiga menüt, vagy nyomja meg a főkapcsolót.)

Navigálás a beállítások menüben:

Nyomja meg beállítási lehetőségek közötti választáshoz.



Jelenlegi beállítás
Jelenlegi beállított érték

Az alábbi beállításokat módosíthatja:

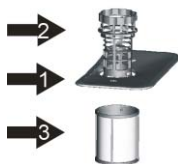
Beállítások	Opciók																																					
2. Vízkeménység	2:00 - 2:09	<p>A vízlágyító beállítása. A megfelelő beállítást az alábbi vízkeménység táblázatból olvassa le.</p> <table border="1"> <thead> <tr> <th>°dH</th> <th>°fH</th> <th></th> <th>°dH</th> <th>°fH</th> <th></th> </tr> </thead> <tbody> <tr> <td>0-5</td> <td>0-9</td> <td>2:00</td> <td>20-24</td> <td>35-43</td> <td>2:05</td> </tr> <tr> <td>6-8</td> <td>10-14</td> <td>2:01</td> <td>25-29</td> <td>44-52</td> <td>2:06</td> </tr> <tr> <td>9-11</td> <td>15-20</td> <td>2:02</td> <td>30-39</td> <td>53-70</td> <td>2:07</td> </tr> <tr> <td>12-14</td> <td>21-25</td> <td>2:03</td> <td>40-49</td> <td>71-88</td> <td>2:08</td> </tr> <tr> <td>15-19</td> <td>26-34</td> <td>2:04</td> <td>50+</td> <td>89+</td> <td>2:09</td> </tr> </tbody> </table> <p>Ne felejtse el a sót tenni a sótartó rekeszbe, miután beállította a vízlágyítót a következő értékre: 2:01 - 2:09. Ha a vízkeménység nem éri el a 6°dH (9°fH) értéket, válassza a 2:00 lehetőséget. A vízlágyító kikapcsolódik, és nincs szükség sóra.</p>	°dH	°fH		°dH	°fH		0-5	0-9	2:00	20-24	35-43	2:05	6-8	10-14	2:01	25-29	44-52	2:06	9-11	15-20	2:02	30-39	53-70	2:07	12-14	21-25	2:03	40-49	71-88	2:08	15-19	26-34	2:04	50+	89+	2:09
°dH	°fH		°dH	°fH																																		
0-5	0-9	2:00	20-24	35-43	2:05																																	
6-8	10-14	2:01	25-29	44-52	2:06																																	
9-11	15-20	2:02	30-39	53-70	2:07																																	
12-14	21-25	2:03	40-49	71-88	2:08																																	
15-19	26-34	2:04	50+	89+	2:09																																	

Beállítások	Opciók	
3 TAB (3 az 1-ben/minden az egyben mosószer)	3:00 (Ki) 3:01 (Be)	<p>3az1-ben mosószer / minden az egyben mosószer használata esetén aktiválhatja ezt a beállítást. A mosogatási programok minden alkalommal automatikusan alkalmazkodnak, hogy a lehető legjobb mosogatási és szárítási eredményt nyújtsák. A beállítás aktiválása esetén nem kell öblítőszer hozzáadni, mivel ez az opció letiltja az öblítőszer adagolást. Csökken továbbá a vízlágyítóhoz hozzáadott só mennyisége. A sótartó rekeszbe só kell tenni.</p> <div style="border: 1px solid black; padding: 5px; margin-top: 10px;"> <p>FIGYELEM!</p> <p>A megfelelő mosogatási eredmény elérése érdekében rendkívül fontos, hogy ellenőrizze, melyik típusú mosószer vagy minden az egyben termék felel meg a leginkább az Ön igényeinek! Gondosan olvassa el a mosószer csomagolásán lévő, a felhasználásra vonatkozó tájékoztatót. Mindig kövesse a csomagoláson a felhasználásra vonatkozó utasításokat vagy tájékoztatást!</p> </div>
4. A berregő hangereje	4:00 - 4:01	A mosogatógép berregő segítségével jelzi, ha egy program befejeződött, vagy ha hiba lépett fel.

Karbantartás és tisztítás

Szűrőrendszer

A szűrő megakadályozza, hogy a nagyobb ételmaradékok vagy egyéb tárgyak a szivattyúba kerüljenek. Az ételmaradékok eltömíthetik a szűrőt – ilyen esetben el kell ezeket távolítani.



A szűrőrendszer egy durva szűrőből, egy lapos szűrőből (fő szűrő) és egy mikroszűrőből (finom szűrő) áll.

1 Fő szűrő.

Az ebben a szűrőben rekedt étel- és szennyeződés-darabokat egy speciális, az alsó karon lévő fecskendő szétporlasztja és így kerülnek a lefolyóba.

2 Durva szűrő.

Az olyan nagyobb darabok, mint a csontok vagy az üveg, amelyektől a lefolyó eldugulna, a durva szűrőben maradnak. A filter által felfogott szennyeződések eltávolítására nyomja össze óvatosan a szűrő tetején található dugót és húzza ki azt.

3 Finom szűrő.

Ez a szűrő fogja fel a szennyeződés- és ételmaradékokat a mosogatótérben és megakadályozza, hogy újra lerakódjanak az edényekre a mosogatási ciklus során.

Szivattyú

A szűrők hatékonyan eltávolítják az ételmaradékokat a mosogatóvízből, lehetővé téve annak újrafelhasználását a ciklus során. A legjobb teljesítmény és eredmények érdekében a szűrőt rendszeresen tisztítani kell. Ezért hasznos lehet a filterben ragadt nagyobb ételmaradékokat minden egyes mosogatási ciklus után eltávolítani, a félkör alakú szűrő és a fedele folyó víz alatt történő öblítésével. A szűrőrendszer eltávolításához húzza felfelé a fedél fogantyúját.

1. Forgassa el a szűrőt az óramutató járásával ellentétes irányba.
2. Emelje fel a szűrőrendszert

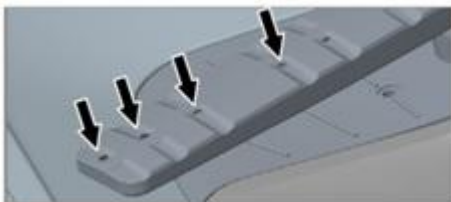
FIGYELEM!

Tilos a mosogatógépet a szűrők nélkül üzemeltetni!

Ha a durva szűrő nem jól van beszerelve, az befolyásolhatja a mosogatási eredményt.

Szűrőkarok

A lyukak és a csapágyak időnként megakadhatnak. A szennyeződéseket tűvel vagy hasonló eszközzel távolítsa el. A szűrőkarokon alul is vannak lyukak.



A tisztítás megkönnyítéséhez eltávolíthatók a szűrőkarok. A tisztítást követően ne feledje el megfelelő módon visszaszerelni őket.

Alsó szűrőkar

- Az alsó szűrőkart egyenesen húzza fel az eltávolításhoz.



Felső szűrőkar

- 1 Húzza ki a felső kosarat.

- 2 A szűrőkar felső kosárból történő eltávolításához az óramutató járásával ellentétes irányban csavarja ki a szűrőkar csapágyakat.



Ajtó

Az ajtó körüli él tisztításakor csak enyhén nedves rongyot használjon (szükség esetén egy kevés tisztítószerezrel együtt).

Vízkövesedés

A mosogatógép teknő rozsdamentes acélból készül, tisztántartása a normál üzemenet mellett történik. Ha az Ön otthonában kemény a víz, akkor vízkő rakódhat le a mosogatógépben. Ha ez bekövetkezik, futtassa le a Intenzív mosogató programot és tegyen két evőkanálnyi citromsavat a mosószer rekeszbe (a mosogatógép legyen üres).

Elülső panel

A gombokat tartsa tisztán és zsírtól mentes állapotban. A tisztításhoz száraz vagy enyhén nedves rongyot használjon. Soha ne használjon tisztítószert – az összekarcolhatja a felületet. A gombok nemkívánatos aktiválását elkerülendő a tisztítás előtt a főkapcsoló segítségével kapcsolja le a mosogatógépet.

Hibaelhárítás

Hiba típusa a kijelzőn	Action	
E1	Vízbevezetési zavar	Ellenőrizze, hogy ki van-e nyitva a vízcsap. Ellenőrizze hogy a bemeneti csővön található külső szűrő nincs-e eltömődve. Ha a probléma továbbra is fennáll, hívja fel a szervizet.
E3	A készülék nem tudja elérni a kívánt hőfokot.	Hívja fel a szervizet.
E4	Túltöltés	Zárja el a vízcsapot és hívja fel a szervizet.
EC	Mosás rendszer nem	PCB-vel vagy a motor hibája.
Ed	Kommunikációs hiba a fő PCB és a kijelző PCB között.	Nyitott áramkör vagy elszakadt a kommunikációs vezeték.

A hibaüzenet törléséhez nyomja meg bármelyik gombot.

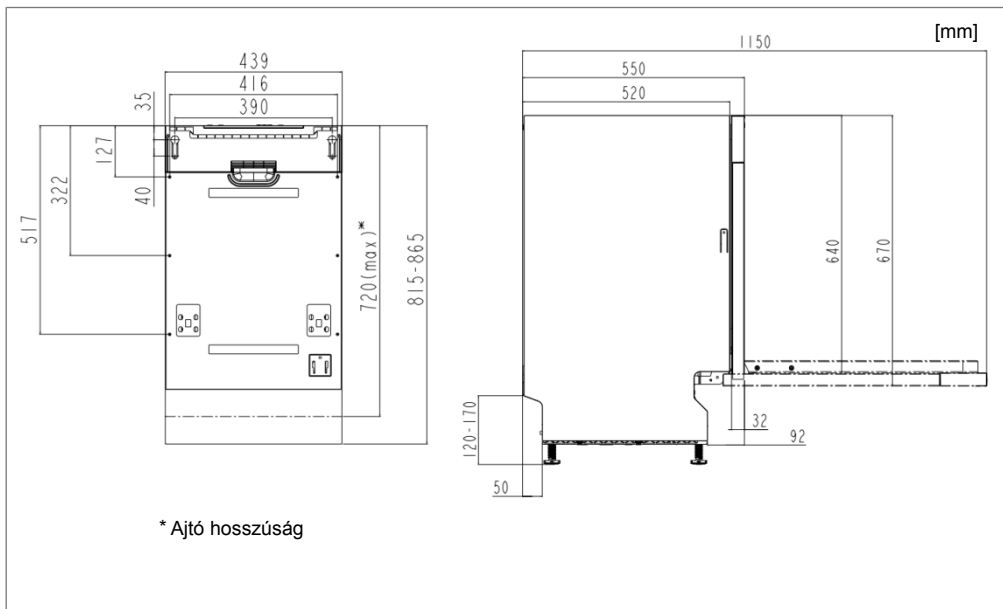
Probléma	Lehetséges kiváltó ok	Teendő
A gombok nem reagálnak a megnyomásra.	Az ajtó kinyitása után túl hamar nyomta meg a gombot.	Várjon egy picit és próbálkozzon újra.
	A gombok beszenyeződtek.	Száraz vagy enyhén nedves ronggyal tisztítsa meg.
	Az ajtó be van csukva.	Nyissa ki az ajtót. A gombok csak nyitott ajtó mellett reagálnak.
Az ajtót nem lehet becsukni.	A kosarak nincsenek megfelelően elhelyezve.	Győződjön meg róla, hogy a kosarak vízszintesen megfelelő módon legyenek elrendezve.
		Győződjön meg róla, hogy az edények ne akadályozzák meg, hogy a kosarak megfelelően a helyükre csússzanak.

Probléma	Lehetséges kiváltó ok	Teendő
A mosogatógép nem indul el.	Az ajtó nincs rendesen becsukva.	Ellenőrizze.
	Kinyitotta a mosogatógépet, hogy további edényeket rakjon be, miközben folyamatban van egy program.	Csukja be az ajtót, és várjon. A mosogatógép kis idő múlva folytatja a programot.
	Valamelyik biztosító/megszakító kioldott.	Ellenőrizze.
	A villásdugó nincs bedugva a fali aljzatba.	Ellenőrizze.
	A vízcsap el van zárva.	Ellenőrizze.
	Túlfolyás/szivárgás.	Ellenőrizze.
	Zúgó hang (a szivattyú) hallatszik a mosogatógép belsejéből és a főkapcsoló kikapcsolása esetén sem szűnik meg.	Zárja el a vízcsapot. Húzza ki a villás dugót az aljzataból és hívja a szervíz részleget.
	Győződjön meg róla, hogy nincs-e kiválasztva a Késletett indítás opció.	A Késletett indítás opció törléséhez addig tartsa nyomva a főkapcsolót, amíg a kijelző ki nem kapcsol. Indítsa újra a mosogatógépet.
Az edények nem tiszták.	A szűrőkarok nem forognak.	Távolítsa el és tisztítsa meg a karokat. Győződjön meg róla, hogy az edények ne legyenek a szűrőkarok útjában.
	Régi mosószer. A mosószer romlandó termék.	Kerülje a nagy kiserelésű termékek alkalmazását.
	Nem megfelelő mosószer adagolás.	Az adagolást a vízkeménységhez kell igazítani. A túl sok vagy túl kevés mosószer nem megfelelő mosogatási eredményhez vezet.
	A mosogatási program túl gyenge.	Válasszon hatékonyabb programot.
	Az edényeket nem jól rakta be.	A porcelán edényeket ne takarja le tállal és hasonlóval. Ne helyezzen nagyon magas falú poharat a kosarak sarkába.
	A poharak és csészék felborultak a mosogatási program során.	Az edényeket úgy helyezze el, hogy azok stabilan álljanak.
	A szűrő nincs megfelelő módon beszerelve.	Rögzítse a szűrőt a helyén. Lásd itt: Karbantartás és tisztítás.
Foltok a rozsdamentes acél és ezüst tárgyakon.	Bizonyos élelmiszerek, mint pl. mustár, majonéz, citrom, ecet, só és öntetek, foltot hagyhatnak a rozsdamentes acélon, ha túl sokáig rajta maradnak.	Az ilyen élelmiszer-maradékokat öblítse le, ha nem indítja be azonnal a mosogatógépet. Használja a Öblítés programot.
	A rozsdamentes acél foltot hagyhat az ezüsten, ha a mosogatás közben érintkeznek egymással. Az alumínium szintűgy foltokat hagyhat az edényeken.	A mosogatás közben kerülendő a rozsdamentes acél és ezüst tárgyak érintkezése.

Probléma	Lehetséges kiváltó ok	Teendő
Foltok vagy filmréteg az edényeken.	A vízlágyítóból szivárog a só.	A sótartó rekesz fedele legyen megfelelően lezárva. Más különben hívja a szerviz részleget.
	Nem megfelelő vízlágyító beállítás.	Lásd itt: Beállítások.
	Nem megfelelő öblítőszer adagolás beállítás.	Lásd itt: Az első használatba vétel előtt és itt: Beállítások.
	A sótartó rekesz kiürült.	Töltse fel sóval a rekeszt. Lásd itt: Az első használatba vétel előtt.
	3az1-ben / minden az egyben mosószer használ és a TAB beállítás (3az1-ben / minden az egyben mosószer) aktiválva van.	Deaktiválja a TAB beállítást (3az1-ben / minden az egyben mosószer), majd töltse fel sóval és öblítőszerrel a készüléket.
Az edényeken ragacsos, kék-fehér filmréteg található.	A túl magas hőfok és/vagy túl sok mosószer bemarkát eredményezhet a kristály edényeken. Ez sajnos nem javítható, mindössze megelőzhető.	A kristály edényeket alacsony hőfokon és kis mennyiségű mosószerrel mosogassa. Lépjen kapcsolatba a mosószer gyártójával.
	Az öblítőszer adagolás beállítása túl magas.	Csökkentse az öblítőszer mennyiségét. Lásd itt: Az első használatba vétel előtt és itt: Beállítások. Ha az Ön háztartásában nagyon lágy a víz, akkor az öblítőszer 50:50 arányban hígítsa fel vízzel.
Foltok maradnak hátra a mosogatás után.	A rúzs és a tea nehezen eltávolítható.	Használjon feltöltőtartalmazó mosószer.
Zörgő hang mosogatás közben.	Az edényeket nem jól helyezte be, vagy a szűrőkarok nem forognak.	Győződjön meg róla, hogy az edények biztonságosan legyenek bepakolva. Forgassa meg a szűrőkarokat és ellenőrizze, hogy forognak-e.
Víz marad a mosogatógépben.	Eldugult lefolyó.	Lazítsa meg a lefolyót azon a ponton, ahol a mosogatótálca a vízzárhoz csatlakozik. Győződjön meg róla, hogy ne legyen benne szennyeződés. A cső kúpos része legalább 14 mm átmérőjűre van vágva?
	A lefolyó megtekeredett.	A tömlő legyen csavarodástól és éles hajlítástól mentes.
	A szűrők eldugultak.	Tisztítsa meg a durva és a finom szűrőt.
	Szennyeződés a szivattyúban.	Tisztítsa meg a szivattyút. Lásd itt: Karbantartás és tisztítás.
Kellemetlen szag a mosogatógép belsejében.	Szennyeződés a tömitések mentén és a sarkokban.	Tisztítsa meg mosogatókefe és fékezett habzású tisztítószer segítségével.
	Túl sokáig választott alacsony hőfokú programokat.	Havonta kb. egyszer futtasson le magasabb hőfokú programot is.

Probléma	Lehetséges kiváltó ok	Teendő
Az edények nem eléggé szárazak.	Túl alacsony szárítási teljesítmény.	Aktiválja a Extra szárítás opciót.
	A mosogatógép nincs teljesen megtöltve.	Töltse meg teljesen a mosogatógépet.
	Az öblítőszer után kell tölteni vagy túl alacsony az adagolása.	Töltse fel a készüléket öblítőszerrel, illetve fokozza az adagolást. Lásd itt: Az első használatba vétel előtt és itt: Beállítások.
	3az1-ben / minden az egyben mosószer használ és a TAB beállítás (3az1-ben / minden az egyben mosószer) aktiválva van.	Deaktiválja a TAB beállítást (3az1-ben / minden az egyben mosószer), majd tölts fel sóval és öblítőszerrel a készüléket.
		A program végeztével résnyire nyissa ki a készülék ajtaját.

Beüzemelés



Fontos, hogy olvassa el és tartsa be a lenti utasításokat. A beszerelést és bekötést a különálló beüzemelési utasítások szerint végezze el.

Biztonságra vonatkozó utasítások

- A villamos, víz és csatorna bekötést képzett szakember végezze el.
- Minden esetben tartsa be a vízre, csatornára és elektromos áramra vonatkozó érvényes előírásokat.
- Körültekintő módon járjon el a beszerelés során! Viseljen védőkesztyűt! A beszerelést minden esetben két személy végezze!
- A vízszivárgásból eredő károk megelőzése érdekében helyezzen vízálló védőfóliát a mosogatógép alá.
- A mosogatógép helyére történő beszerelése előtt a Öblítés program lefuttatásával tesztelje a készüléket. Győződjön meg róla, hogy a mosogatógép megtelik vízzel, valamint hogy a vizet leereszti a készülék. Ellenőrizze, hogy nincs-e szivárgás az illesztéseknél.

⚠ FIGYELMEZTETÉS!

A mosogatógép beszerelése során zárja el a vízellátást!

⚠ FIGYELMEZTETÉS!

A munka időtartama alatt ki kell húzni a villásdugót, vagy áramtalanítani kell az aljzatot!

Beállítás

- A beszerelési hely és a csatlakozások méreteit a külön beüzemelési utasításokban találja. A beszerelés előtt ellenőrizze a méretek megfelelőségét. Az ajtóburkolat magassága hozzáigazítható a készülék környezetéhez.
- A mosogatógépet kizárólag szilárd, stabil talajon állítsa fel. A mosogatógépet a talpak segítségével állítsa vízszintbe.

Csatorna csatlakozás

Tekintse át a külön beüzemelési utasításokban található szükséges tudnivalókat.

A lefolyó maximum 3 m meghosszabbítható (a teljes hossza nem haladhatja meg a 4,5 m). Az illesztések vagy összekötő csövek belső átmérője legalább 14 mm legyen. A legjobb azonban, ha a lefolyót illesztések nélküli új tömlőre cseréli le.

A lefolyó egyetlen része sem lehet nagyobb távolságra a mosogatógép alja alatt, mint 950 mm. A tömlőt tilos közvetlenül padlóba szerelt lefolyóba vagy hasonlóba vezetni. Ilyen esetben ugyanis a tömlő szifonként viselkedhet és leeresztheti a készülékből a vizet.

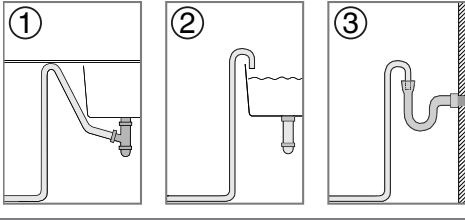
A tömlő kivezetése mindig legalább 350 mm a gép alja fölött legyen.

A lefolyó ne legyen megtekeredve.

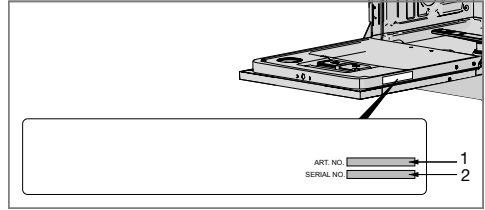
Szervizelés

FIGYELEM!

Ha a szennyvízlevezető cső a mosogatótálca vízzáróján lévő csatlakozó tagra van rákötve (lásd az 1. sz. ábrát), akkor a tömlőt a mosogatótálca fenékrészével azonos magasságban kell bekötni, máskülönben a mosogatótálcaiban lévő mosogatólé visszafolyhat a mosogatógépbé. A további csatlakoztatási lehetőségek a 2. és a 3. sz. ábrán láthatók.



Olvassa el a Hibaelhárítás című fejezetet, mielőtt felhívja a szervizt. Minden kapcsolatfelvételnél adja meg a géptörzslapon található adatokat. Adja meg a cikkszámot (1) és a gyártási számot (2) is.



Víz csatlakozás

Kizárólag a mosogatógéphez adott tömlőt használja. Ne használjon fel régi vagy egyéb tartalék tömlőt.

A beömlő csövet elzáró csappal kell ellátni. Az elzáró csap legyen könnyen hozzáférhető, hogy a mosogatógép mozgatása esetén el lehessen zárni a vízellátást.

A beszerelést követően nyissa meg az elzáró csapot, lehetővé téve a nyomás-kiegyenlítődést és az illesztések szivárgásmentességének ellenőrzését.

Hideg vizes bekötés...

Ha olajjal vagy árammal fűti az otthonát.

Meleg vizes csatlakozás, (max. 70 °C)...

Ha otthonában központi, napelemes vagy geotermikus fűtésrendszer van kialakítva. A meleg vizes csatlakozás lerövidíti a programok időtartamát és csökkenti a készülék áramfogyasztását.

Villamos csatlakoztatás

A villamos csatlakoztatásra vonatkozó tájékoztatást a géptörzslapon találja meg. A villamosenergia-ellátásnak meg kell felelnie a specifikációnak.

A mosogatógép kizárólag földelt aljzathoz szabad csatlakoztatni.

A fali aljzatot a szerelési területen kívül, jól hozzáférhető helyen kell elhelyezni. Ne használjon hosszabbítót!

FIGYELEM!

A biztonsággal vagy teljesítménnyel kapcsolatos javítási vagy karbantartási feladatokat kizárólag képzett szakember végezheti el.

