

OMWA 425

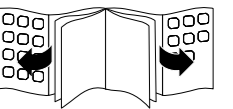
Mini Waffeleisen // Mini Waffle Maker

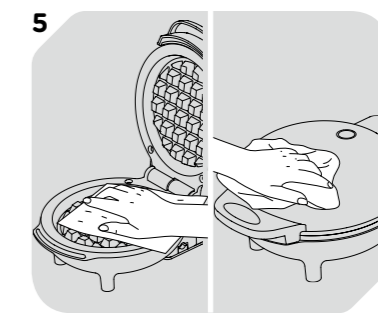
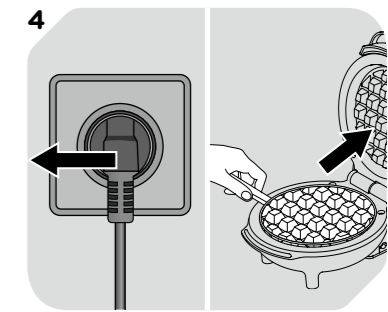
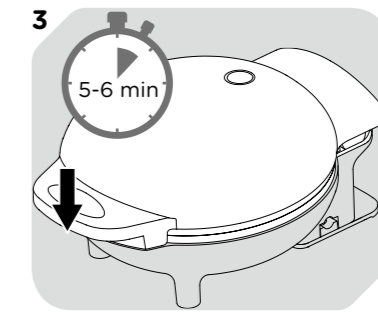
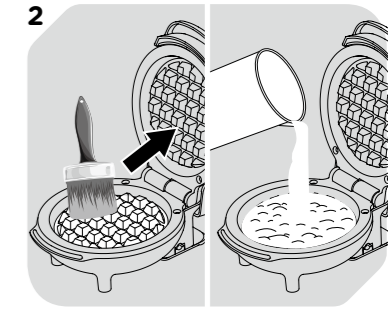
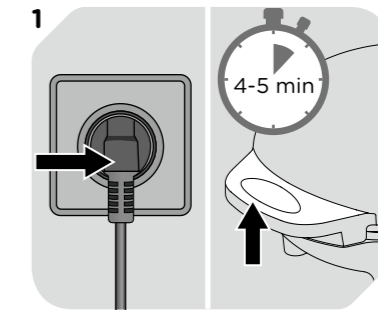
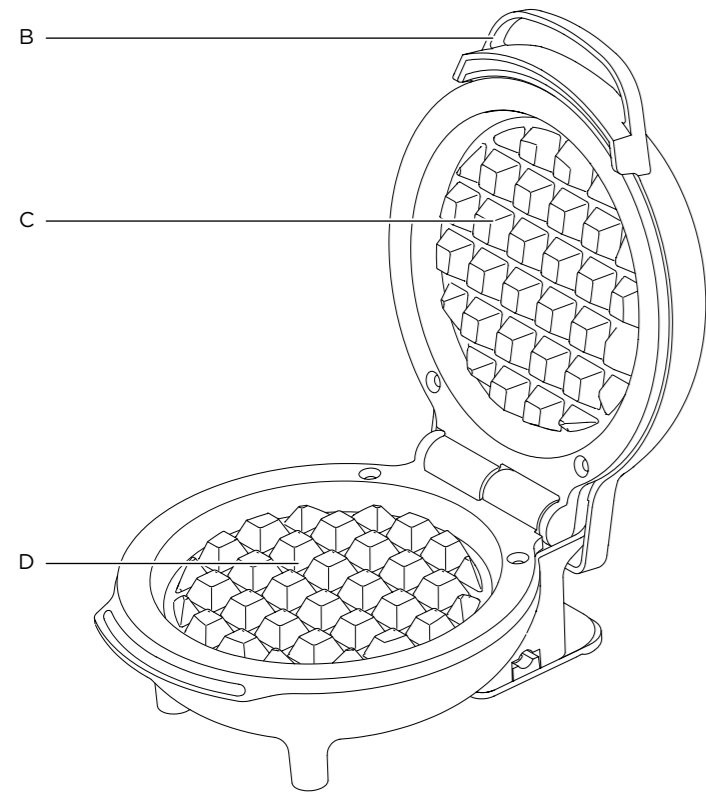
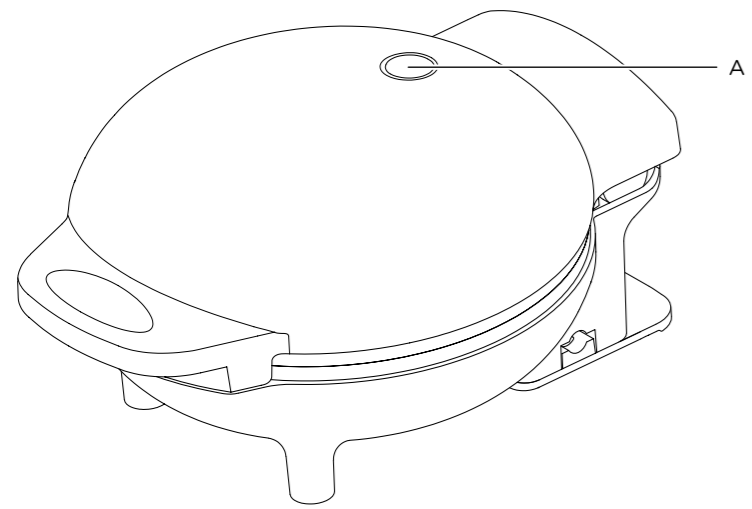
Imtron GmbH
Media-Saturn-Strasse 1
85053 Ingolstadt
Germany
contact@imtron.eu
www.imtron.eu
www.ok-online.com

IM_OMWA 425_250519_V1.0



DE GEBRAUCHSANWEISUNG	3	IT MANUALE DELL'UTENTE	33
EN USER MANUAL	9	NL GEBRUIKSAANWIJZING	39
ES MANUAL DE INSTRUCCIONES	15	PL INSTRUKCJA OBSŁUGI	45
FR MODE D'EMPLOI	21	TR KULLANIM KILAVUZU	51
HU FELHASZNÁLÓI KÉZIKÖNYV	27		





Herzlichen Glückwunsch!

Vielen Dank, dass Sie sich für ein Produkt von **ok** entschieden haben. Bitte lesen Sie diese Anleitung aufmerksam durch und bewahren Sie sie für den späteren Gebrauch auf.

Wichtige Sicherheitshinweise. BITTE AUFMERKSAM DURCHLESEN UND FÜR DEN SPÄTEREN GEBRAUCH AUFBEWAHREN.

Verbrennungsgefahr! Berühren Sie nicht die heißen Oberflächen des Produkts. Während des Betriebs entsteht aufsteigende Hitze über dem Produkt. **Achtung!** Heiße Oberfläche!

1. Berühren Sie keine heißen Oberflächen, fassen Sie **das Gerät** nur am Handgriff an.
2. Dieses Produkt ist zur Verarbeitung haushaltsüblicher Mengen im Haushalt oder in haushaltsähnlichen, nicht-gewerblichen Umgebungen bestimmt. Dazu gehören beispielsweise die Verwendung in Mitarbeiterküchen in Läden und Büros, sowie die Nutzung durch Gäste in Pensionen, kleinen Hotels und ähnlichen Wohnumgebungen.
3. Das Produkt darf nicht mit einer externen Zeitschaltuhr oder mit einem separaten Fernwirksystem betrieben werden.
4. Dieses Gerät kann von Kindern ab 8 Jahren und Personen mit verminderten körperlichen, sensorischen oder geistigen Fähigkeiten oder fehlender Erfahrung und Kenntnis benutzt werden, wenn sie beaufsichtigt werden, oder von einer für ihre Sicherheit verantwortlichen Person angeleitet werden und sie es verstehen, das Gerät sicher zu bedienen.
5. Kinder müssen beaufsichtigt werden, damit sie nicht mit dem Gerät spielen.

6. Reinigung und Benutzerwartung dürfen nicht durch Kinder ausgeführt werden, es sei denn, sie sind älter als 8 Jahre und werden beaufsichtigt.
 7. Das Produkt und sein Netzkabel sind von Kindern jünger als 8 Jahre fernzuhalten.
 8. **Erstickungsgefahr!** Verpackungsmaterial von Kindern fernhalten.
 9. Bei Verwendung durch oder in der Nähe von Kindern, Haustieren oder Pflanzen ist besondere Vorsicht geboten.
 10. Ein beschädigtes Netzkabel muss von einem autorisierten Kundendienst ausgetauscht werden, um Gefahren zu vermeiden.
 11. **Warnung!** Wenn das Oberflächenmaterial gesprungen ist, schalten Sie das Produkt sofort aus, um einen Stromschlag zu vermeiden.
 12. Beachten Sie das Kapitel **Reinigung und Pflege**.
13. Lesen Sie diese Bedienungsanleitung vor Erstgebrauch aufmerksam durch und geben Sie sie zusammen mit dem Produkt weiter. Beachten Sie die Warnungen auf dem Produkt und in dieser Bedienungsanleitung. Sie enthält wichtige Sicherheitshinweise sowie Gebrauchs- und Wartungsanleitungen für das Produkt.
 14. Verwenden Sie das Produkt nur zweckbestimmt. Eine unsachgemäße oder falsche Nutzung ist gefährlich.
 15. Lassen Sie das Produkt nie unbeaufsichtigt, solange es eingeschaltet ist.
 16. Lassen Sie das Netzkabel nicht vom Tisch oder der Arbeitsplatte herunterhängen oder heiße Oberflächen berühren.
 17. Lassen Sie äußerste Vorsicht walten, wenn Sie das Produkt umsetzen, solange es heiß ist oder heißen Teig enthält.
 18. Stellen Sie keine Gegenstände auf das Produkt.
 19. Tauchen Sie elektrische Teile des Produkts während des Reinigens oder des Betriebs nicht in Wasser oder andere Flüssigkeiten. Halten Sie das Produkt nicht unter fließendes Wasser.
 20. **Achtung!** Um Feuer und Stromschlag zu vermeiden, setzen Sie das Produkt nicht Regen oder Feuchtigkeit aus.
 21. Das Produkt darf nicht Tropfwasser oder Spritzwasser ausgesetzt werden, und es dürfen keine mit Flüssigkeiten gefüllte Gegenstände (wie Vasen) auf das Produkt gestellt werden.
 22. Reparieren Sie das Produkt auf keinen Fall selbst. Lassen Sie sämtliche Wartungs- und Reparaturarbeiten ausschließlich von qualifiziertem

Kundendienstpersonal durchführen. Wenden Sie sich bei Beschädigungen jeglicher Art an den Kundendienst, beispielsweise wenn das Netzkabel oder der Netzstecker beschädigt ist, nachdem Flüssigkeiten in das Produkt eingedrungen oder Gegenstände hineingefallen sind, wenn das Gehäuse beschädigt ist, das Produkt Regen oder Feuchtigkeit ausgesetzt war, nicht ordnungsgemäß funktioniert oder fallen gelassen wurde.

23. Öffnen Sie das Produkt nicht!
24. Die Netzspannung muss mit den Angaben auf dem Typenschild des Produkts übereinstimmen.
25. Nur der Netzstecker kann das Produkt vollständig vom Stromnetz trennen. Achten Sie darauf, dass der Netzstecker immer frei zugänglich und gut erreichbar ist.
26. Vermeiden Sie die Beschädigung des Netzkabels durch Knicken oder Kontakt mit scharfen Kanten.
27. Halten Sie das Produkt, einschließlich Netzkabel und Netzstecker, von Hitzequellen, wie z. B. Heizkörpern, Öfen und anderen Hitze erzeugenden Produkten, fern.
28. Ziehen Sie den Netzstecker nur am Stecker selbst aus der Steckdose. Ziehen Sie nicht am Netzkabel.
29. Verlegen Sie das Netzkabel und ein eventuell verwendetes Verlängerungskabel so, dass nicht daran gezogen oder darüber gestolpert werden kann. Lassen Sie das Kabel nicht in leicht zugänglichen Bereichen herunterhängen.
30. Ziehen Sie den Netzstecker,
 - wenn das Produkt nicht benutzt wird,
 - wenn Funktionsstörungen auftreten,
 - bevor Sie das Produkt reinigen.
31. Verwenden Sie das Produkt nur in trockenen Innenräumen, niemals im Freien.
32. Schützen Sie das Produkt vor:
 - direkter Sonneneinstrahlung und Staub;
 - Feuer (Kamin, Grill, Kerzen), Wasser (Wasserspritzer, Vasen, Badewanne) oder hoher Feuchtigkeit.
33. Dieses Produkt ist nicht für den gewerblichen Gebrauch geeignet. Es ist nur zur privaten Nutzung im Haushalt konzipiert.
34. Berühren Sie das Netzkabel und den Netzstecker nicht mit nassen Händen.
35. Trennen Sie das Produkt bei Gewitter und vor dem Reinigen vom Stromnetz.
36. Zum Reinigen darf das Produkt nicht in Wasser getaucht werden.
37. Reinigen Sie das Produkt nach jedem Gebrauch.
38. **Wichtig!** Vergewissern Sie sich vor Gebrauch, dass sich das Produkt in einem einwandfreien und funktionsfähigen Zustand befindet. Das Produkt darf nicht verwendet werden, wenn es Anzeichen von Beschädigungen aufweist oder wenn der Verdacht besteht, dass es defekt ist.

BESTIMMUNGSGEMÄSSE VERWENDUNG

Mini-Waffeleisen zum Genießen frisch zubereiteter Waffeln mit einem Durchmesser von 12 cm. Ideal für Kinder oder als kleiner Snack für zwischendurch. Die antihafbeschichteten Waffelplatten ermöglichen das Backen ohne Anbrennen und Ankleben, einfaches Herausnehmen und leichtes Spülen. Die automatische Temperaturregelung mit Betriebskontrollleuchte garantiert stets die Zubereitung perfekter Waffeln. Die Imtron GmbH übernimmt keine Haftung für Schäden am Produkt, Sachschäden, oder Verletzungen aufgrund von unachtsamer, unsachgemäßer, falscher oder nicht dem vom Hersteller angegebenen Zweck entsprechender Verwendung des Produkts.

BEDIENELEMENTE UND KOMPONENTEN

- A. Betriebsanzeige (rot)
- B. Hitzebeständiger Griff
- C. Obere Waffelplatte
- D. Untere Waffelplatte

LIEFERUMFANG

- 1 x Mini Waffeleisen
- 1 x Bedienungsanleitung

VOR DEM ERSTEN GEBRAUCH

Entfernen Sie das Produkt und sein Zubehör vorsichtig aus der Originalverpackung. Es empfiehlt sich, die Originalverpackung für späteres Verstauen aufzubewahren. Möchten Sie die Originalverpackung entsorgen, so folgen Sie den geltenden gesetzlichen Bestimmungen.

Überprüfen Sie den Lieferumfang auf Vollständigkeit und Beschädigung. Sollte die Lieferung unvollständig sein oder Beschädigungen aufweisen, wenden Sie sich bitte umgehend an Ihren Fachhändler.

Reinigen Sie das Produkt nach dem Auspacken; siehe Kapitel **Reinigung und Pflege**.

BEDIENUNG

Heizen Sie das Waffeleisen vor, bevor Sie Waffelteig einfüllen. Dieser Vorgang dauert nur einige Minuten.

Abb. 1. Schließen Sie den Netzstecker an einer geeigneten Steckdose an, die Betriebsanzeige leuchtet rot. Heizen Sie das Waffeleisen vor. Sobald die voreingestellte Backtemperatur erreicht ist, erlischt die Betriebsanzeige. Dieser Vorgang dauert ca. 4 bis 5 Minuten.

Abb. 2 Öffnen Sie das Waffeleisen, fassen Sie dazu nur am Griff an. Vorsicht, das Gehäuse ist heiß, verbrennen Sie sich nicht. Streichen sie etwas Pflanzenöl dünn auf die Waffelplatten und geben Sie Ihren vorbereiteten Waffelteig auf die untere Heizplatte des Waffeleisens. Überfüllen Sie das Waffeleisen nicht, damit kein Teig über den Rand hinausläuft und das Gerät unnötig verschmutzt.

Abb. 3 Schließen Sie das Waffeleisen vorsichtig, damit kein Teig herausspritzt. Während des Backens schaltet sich die rote Betriebsanzeige ein und aus. Damit wird angezeigt, dass die Temperatur gleichmäßig gehalten wird, wenn sich die Heizplatten ein- und ausschalten. Nach etwa 5 bis 6 Minuten ist die Waffel fertig gebacken und kann aus dem Waffeleisen genommen werden.

Abb. 4 Öffnen Sie das Waffeleisen und ziehen Sie den Netzstecker, um das Gerät auszuschalten. Nehmen Sie die Waffel mit einem hitzebeständigen Kunststoff- oder Holzspatel heraus. Verwenden Sie keinen Metallgegenstand, um die Anti-Haftbeschichtung nicht zu zerkratzen und damit das

Waffeleisen zu beschädigen. Wenn Sie weitere Waffeln backen möchten, warten Sie bitte ab, bis die rote Betriebsanzeige wieder erlischt und damit anzeigt, dass die korrekte Backtemperatur erreicht ist. Nachdem alle Waffeln gebacken sind, schalten Sie das Waffeleisen aus, indem Sie den Netzstecker ziehen. Fassen Sie hierzu nur am Netzstecker an, ziehen Sie den Stecker nicht am Netzkabel aus der Steckdose.

Abb. 5 Warten Sie ab, bis sich das Waffeleisen vollständig abgekühlt hat. Wischen Sie die Waffelplatten und das Gehäuse ab, wie unter **Reinigung und Pflege** beschrieben.

Hinweis

Um beste Ergebnisse zu erzielen, heizen Sie das Waffeleisen stets vor.

BASISREZEPT FÜR WAFFELTEIG

Mit diesem Rezept erhalten Sie ca. 9 bis 10 Waffeln.

Je nach Geschmack können Sie Zimt, Kakaopulver oder Kokosraspeln hinzufügen.

Zutaten

125 g Butter (oder Margarine)
100 g Zucker
8 g (1 Päckchen) Vanillezucker
250 ml Milch
2 Eier
250 g Mehl
7 g (1 Päckchen) Backpulver

Waffelteig zubereiten

Verrühren Sie Eier, Zucker und Butter/ Margarine zu einem glatten Teig. Geben Sie den Vanillezucker hinzu, dann das Mehl und das Backpulver. Rühren Sie die Milch nach und nach unter, bis der Teig einheitlich und glatt ist.

Verteilen Sie etwa 3 Esslöffel Teig auf der unteren Waffelplatte.

REINIGUNG UND PFLEGE

- Ziehen Sie vor der Reinigung den Netzstecker und warten Sie ab, bis sich das Waffeleisen vollständig abgekühlt hat.
- Reinigung und Wartung durch den Benutzer dürfen nicht von Kindern durchgeführt werden, es sei denn, sie sind 8 Jahre oder älter und werden beaufsichtigt.
- Reinigen Sie das Gehäuse und die Waffelplatten mit einem leicht angefeuchteten weichen Tuch.
- Sollten Teigreste schwierig zu entfernen oder angebrannt sein, geben Sie etwas Speiseöl auf die Waffelplatten und lassen Sie es etwa 5 Minuten einwirken, bevor Sie die Backflächen wieder abwischen.
- Verwenden Sie keine aggressiven Reinigungs- oder Lösungsmittel, harte Bürsten, metallische oder scharfe Gegenstände, um das Gehäuse nicht zu beschädigen.
- Tauchen Sie das Produkt während des Reinigens nie in Wasser oder andere Flüssigkeiten. Halten Sie das Produkt nie unter fließendes Wasser.
- Achten Sie darauf, dass kein Wasser in das Produkt eindringt.
- Wenn das Waffeleisen häufig benutzt wird, entfernen Sie die angesammelten Krümel mindestens einmal pro Woche. Entfernen Sie die Krümel vollständig, bevor Sie das Waffeleisen wieder benutzen.
- Versuchen Sie keinesfalls, Waffeln, die sich verklemmt haben, mit Gewalt zu entfernen. Beschädigen Sie den internen Mechanismus und die Waffelplatten nicht, wenn Sie die Waffeln herausnehmen.
- Bewahren Sie das Produkt kühl, trocken und vor Feuchtigkeit und direkter Sonneneinstrahlung geschützt an einem Ort auf, der für Kinder und Haustiere unzugänglich ist.

FEHLERBEHEBUNG

Sollten während des Betriebs Probleme auftreten, versuchen Sie zunächst selbst, diese anhand der nachstehenden Liste zu beheben. Führt das nicht zum Erfolg, wenden Sie sich bitte an den Kundendienst.

Problem	Mögliche Ursache	Lösungsvorschlag
Das Gerät arbeitet nicht	Der Netzstecker sitzt nicht fest in der Steckdose	Stecken Sie den Netzstecker fest in die Steckdose
	Kurzschluss aufgrund von Feuchtigkeit im Gerät	Schalten Sie das Gerät aus und wenden Sie sich an den Kundendienst
Das Gerät gibt ungewöhnliche Gerüche ab	Öl ist beim Backen in das Gehäuse eingedrungen	Schalten Sie das Gerät aus und drehen Sie es um, damit das Öl herauslaufen kann; wenn das Problem weiterhin besteht, wenden Sie sich an den Kundendienst
	Feuchtigkeit ist beim Reinigen in das Gehäuse eingedrungen	Schalten Sie das Gerät aus und wenden Sie sich an den Kundendienst
Das Gerät wird während des Betriebs heiß	Das ist völlig normal	Seien Sie unbesorgt; seien Sie vorsichtig, um sich nicht zu verbrennen

TECHNISCHE DATEN

Nennspannung	: 220-240 V- 50-60 Hz
Nennleistung	: 350 W
Netzkabel	: 1 m
Material	: Bakelit
Farbe	: Rot
Abmessungen	: 16,5 x 12,7 x 8,5 cm
Gewicht	: 580 g

ERP Information gemäß EU 2023/826

Aus-Zustand

Leistungsaufnahme : N/A

Bereitschaftszustand

Leistungsaufnahme : N/A

Congratulations!

Thank you for your purchase of an **ok.** product. Please read this user manual carefully and keep it for future reference.

Important safety instructions. PLEASE READ CAREFULLY AND KEEP FOR FUTURE REFERENCE.

Risk of burns! Do not touch the hot surfaces of the product. Rising heat is generated above the product during operation.

Caution! Hot surface!

1. Do not touch any hot surfaces, only touch the handle.
2. This product is intended for use in normal household quantities in the home or in household-like, non-commercial environments. This includes, for example, use in staff kitchens in shops and offices, as well as use by guests in guest houses, small hotels and similar residential environments.
3. The product must not be operated with an external timer or with a separate remote control system.
4. This appliance can be used by children aged from 8 years and above and persons with reduced physical, sensory or mental capabilities or lack of experience and knowledge if they **are supervised or have received** instruction concerning the use of the appliance by a person responsible for their safety and understand how to use it safely.
5. Children must be supervised to ensure that they do not play with the appliance.
6. Cleaning and user maintenance may not be carried out by children unless they are 8 years of age or older and supervised.

7. The product and its power cable must be kept away from children under 8 years of age.
 8. **Choking hazard!** Keep packaging materials away from children.
 9. Special care must be taken when used by or near children, pets or plants.
 10. A damaged power cable must be replaced by an authorised customer service agent to avoid danger.
 11. **Warning!** If the surface material is cracked, switch off the product immediately to avoid electric shock.
 12. Please refer to chapter **Cleaning and care**.
13. Read this user manual carefully before using the product for the first time and pass it on together with the product. Observe the warnings on the product and in this user manual. It contains important safety instructions as well as operating and maintenance instructions for the product.
 14. Only use the product for its intended purpose. Improper or incorrect use is dangerous.
 15. Never leave the product unattended while it is switched on.
 16. Do not let the mains cable hang down from a table or worktop or touch hot surfaces.
 17. Exercise extreme caution when handling the product while it is hot or contains hot batter.
 18. Do not place any objects on the product.
 19. Do not immerse electrical parts of the product in water or other liquids during cleaning or operation. Do not hold the product under running water.
 20. **Caution!** To avoid fire and electric shock, do not expose the product to rain or moisture.
 21. The product must not be exposed to dripping or splashing water and no objects filled with liquids (such as vases) may be placed on the product.
 22. Never repair the product yourself. Have all maintenance and repair work carried out by qualified customer service personnel only. Contact customer service in the event of damage of any kind, for example if the mains cable or the mains plug is damaged, if liquids have penetrated the product or objects have fallen into it, if the housing is damaged, if the product has been exposed to rain or moisture, is not working properly or has been dropped.
 23. Do not open the product!
 24. The mains voltage must match the specifications on the rating label.
 25. Only the mains plug can completely disconnect the product from the mains. Ensure that the mains plug is always freely accessible and easy to reach.

26. Avoid damaging the mains cable by kinking or contact with sharp edges.
27. Keep the product, including the mains cable and mains plug, away from heat sources such as radiators, ovens and other products that generate heat.
28. Only pull the mains plug out of the socket by the plug itself. Do not pull on the mains cable.
29. Lay the mains cable and any extension cable used in such a way that it cannot be pulled or tripped over. Do not allow the cable to hang down in easily accessible areas.
30. Pull out the mains plug,
 - when the product is not in use,
 - if malfunctions occur,
 - before cleaning the product.
31. Only use the product in dry indoor areas, never outdoors.
32. Protect the product from
 - direct sunlight and dust;
 - open flames (fireplace, barbecue, candles), water (water splashes, vases, bathtub) or high humidity.
33. This product is not suitable for commercial use. It is designed for private household use only.
34. Do not touch the mains cable or the mains plug with wet hands.
35. Disconnect the product from the power supply during thunderstorms and before cleaning.
36. The product must not be immersed in water for cleaning.
37. Clean the product after each use.
38. **Important!** Before using the product, make sure that it is in perfect working order. The product must not be used if it shows signs of damage or if it is suspected of being defective.

INTENDED USE

Mini waffle maker to enjoy freshly prepared waffles with a diameter of 12 cm. Ideal for children or as a small snack between meals. The non-stick coated baking plates enable baking without burning or sticking, easy removal and easy rinsing. The automatic temperature control with operating indicator light guarantees perfect waffles every time. Imtron GmbH accepts no liability for damage to the product, damage to property or injury due to careless, improper, incorrect use of the product or use of the product that is not in accordance with the purpose specified by the manufacturer.

CONTROLS AND COMPONENTS

- A. Operating indicator (red)
- B. Heat-resistant handle
- C. Upper baking plate
- D. Lower baking plate

SCOPE OF DELIVERY

- 1 x Mini waffle maker
- 1 x User manual

BEFORE FIRST TIME USE

Carefully remove the product and its accessories from the original packaging. It is advisable to keep the original packaging for later storage. If you wish to dispose of the original packaging, follow the applicable legal regulations. Check the scope of delivery for completeness and damage. If the delivery is incomplete or damaged, please contact your specialist dealer immediately.

Clean the product after unpacking; see chapter **Cleaning and care**.

OPERATION

Preheat the waffle maker before filling in the batter. This process only takes a few minutes.

Fig. 1 Connect the mains plug to a suitable socket; the power indicator lights up red. Preheat the waffle maker. As soon as the preset baking temperature is

reached, the operating indicator goes out. This process takes approx. 4 to 5 minutes.

Fig. 2 Open the waffle maker by touching the handle only. Be careful, the housing is hot, risk of burns. Spread a thin layer of vegetable oil on the baking plates and place your prepared waffle batter on the lower heating plate of the waffle iron and pour your prepared waffle batter on the lower baking plate of the waffle maker. Do not overfill the waffle maker to prevent batter from spilling over the edge and soiling the appliance unnecessarily.

Fig. 3 Carefully close the waffle maker so that no batter splashes out. The red operating indicator switches on and off during baking. This indicates that the temperature is being maintained evenly when the baking plates switch on and off. After about 5 to 6 minutes, the waffle is ready and can be removed from the waffle maker.

Fig. 4 Open the waffle maker and disconnect it from mains power. Remove the waffle from the appliance using a heat-resistant plastic or wooden spatula. Do not use any metal object to avoid scratching the non-stick coating and damaging the waffle maker. If you want to bake more waffles, please wait until the red operating indicator turns off again, indicating that the correct baking temperature has been reached. Once all the waffles have been baked, switch off the waffle maker by disconnecting from mains power. To do this, only take hold of the mains plug, do not pull the plug out of the socket by the mains cable.

Fig. 5 Wait until the waffle maker has cooled down completely. Wipe the baking plates and the housing as described under Cleaning and care.

Note

To achieve the best results, always preheat the waffle maker.

BASIC RECIPE FOR WAFFLE BATTER

This recipe will make approx. 9 to 10 waffles.

Depending on your taste, you can add cinnamon, cocoa powder or grated coconut.

Ingredients

125 g butter (or margarine)
 100 g sugar
 8 g (1 sachet) vanilla sugar
 250 ml milk
 2 eggs
 250 g flour
 7 g (1 sachet) baking powder

Preparing the waffle batter

Mix the eggs, sugar and butter/margarine to form a smooth batter. Add the vanilla sugar, then add the flour and baking powder. Gradually stir in the milk until the batter is uniform and smooth. Spread about 3 tablespoons of batter on the bottom baking plate.

CLEANING AND CARE

- Disconnect the mains plug before cleaning and wait until the waffle maker has cooled down completely.
- Cleaning and maintenance by the user must not be carried out by children unless they are 8 years of age or older and are supervised.
- Clean the housing and the baking plates with a slightly damp soft cloth.
- If batter residue is difficult to remove or burnt, apply a little cooking oil to the baking plates and leave to soak for about 5 minutes before wiping the baking plates again.
- Do not use aggressive cleaning agents or solvents, hard brushes, metal or sharp objects to avoid damaging the housing.
- Never immerse the product in water or other liquids during cleaning. Never hold the product under running water
- Make sure that no water penetrates the product.
- If the waffle maker is used frequently, remove the accumulated crumbs at least once a week. Remove the crumbs completely before using the waffle maker again.
- Never attempt to remove waffles that have become jammed by force. Do not damage the internal mechanism or the baking plates when removing the waffles.
- Store the product in a cool, dry place away from moisture and direct sunlight, out of the reach of children and pets.

TROUBLESHOOTING

If problems occur during operation, first try to rectify them yourself using the list below. If this is not successful, please contact customer service.

Problem	Possible cause	Solution
The appliance does not work	The mains plug is not firmly seated in the socket	Insert the mains plug firmly into the socket
	Short circuit due to moisture in the appliance	Switch off the appliance and contact customer service
The appliance emits unusual odours	Oil has penetrated the housing during baking	Switch off the appliance and turn it over so that the oil can run out; if the problem persists, contact customer service
	Moisture has penetrated the housing during cleaning	Switch off the appliance and contact customer service
The appliance gets hot during operation	This is perfectly normal	Do not worry; be careful not to get burnt

TECHNICAL DATA

Rated voltage	: 220-240V- 50-60Hz
Rated power	: 350W
Mains cable	: 1m
Material	: Bakelite
Colour	: Red
Dimensions	: 16.5 x 12.7 x 8.5cm
Weight	: 580g

ERP information acc. to EU 2023/826

Off mode

Power consumption : N/A

Standby mode

Power consumption : N/A

¡Felicidades!

Gracias por adquirir un producto **ok**. Lea atentamente este manual del usuario y consérvelo como referencia en el futuro.

Instrucciones de seguridad importantes. LÉALAS CUIDADOSAMENTE Y CONSÉRVELAS COMO REFERENCIA EN EL FUTURO.

¡Riesgo de quemaduras! No toque las superficies calientes de este producto. Se eleva calor sobre el producto durante el funcionamiento.

¡Precaución! ¡Superficie caliente!

1. No toque ninguna superficie caliente, toque solo las asas.
2. Este producto está diseñado para uso con cantidades domésticas normales en casa, o en entornos similares al doméstico, no comerciales. Incluyen, por ejemplo, uso en cocinas para personal de tiendas y oficinas, así como uso por clientes en albergues, pequeños hoteles o establecimientos residenciales similares.
3. El producto no debe usarse junto con un temporizador externo o un sistema de control remoto independiente.
4. Este aparato puede ser usado por niños de 8 o más años de edad y personas con capacidades físicas, sensoriales o mentales reducidas, o falta de experiencia y conocimientos, **si reciben supervisión** o instrucciones sobre el uso del aparato de forma segura por una persona responsable de su seguridad y comprenden su uso seguro.
5. Los niños deben ser supervisados para garantizar que no jueguen con el producto.

6. La limpieza y el mantenimiento no deben ser realizados por niños a menos que tengan 8 años o más y reciban supervisión.
 7. El aparato y su cable de alimentación deben mantenerse lejos del alcance de niños menores de 8 años.
 8. **¡Peligro de asfixia!** Mantenga alejado el material de embalaje de los niños.
 9. Debe tenerse especial cuidado cuando se use por o cerca de niños, mascotas o plantas.
 10. Un cable de alimentación dañado debe ser sustituido por un agente de servicio al cliente autorizado para evitar riesgos.
 11. **¡Advertencia!** Si el material de superficie está agrietado, apague de inmediato el producto para evitar una descarga eléctrica.
 12. Consulte el capítulo **Limpieza y cuidados**.
13. Lea cuidadosamente este manual del usuario antes de usar el producto por primera vez y entréguelas con el producto. Siga todas las advertencias en el producto y este manual del usuario. Contiene instrucciones de seguridad importantes así como instrucciones de uso y mantenimiento del producto.
 14. Use el producto exclusivamente para su finalidad. Un uso inadecuado o incorrecto es peligroso.
 15. No deje nunca el producto desatendido cuando esté encendido.
 16. No deje que el cable cuelgue por el borde de una mesa o encimera ni entre en contacto con superficies calientes.
 17. Tenga mucho cuidado cuando manipule el producto cuando esté caliente o contenga masa caliente.
 18. No coloque objetos sobre el producto.
 19. No sumerja piezas eléctricas del producto en agua ni otros líquidos durante la limpieza o el uso. No ponga el producto bajo agua corriente.
 20. **¡Precaución!** Para evitar incendio o electrocución, no exponga el producto a la lluvia ni la humedad.
 21. El producto no debe exponerse a goteo ni salpicaduras de agua, ni deben colocarse objetos llenos de líquido (como jarrones) sobre el producto.

22. Nunca repare el producto usted mismo. Haga realizar todos los trabajos de mantenimiento y reparación exclusivamente por personal de servicio al cliente cualificado. Contacte con el servicio al cliente en caso de daños de cualquier tipo, por ejemplo si el cable de alimentación o el enchufe están dañados, si ha entrado líquido o han caído objetos dentro del producto, si la carcasa está dañada, el producto se ha expuesto a la lluvia o la humedad, si no funciona con normalidad o si ha caído.
23. ¡No abra el producto!
24. La tensión de corriente debe coincidir con las especificaciones de la placa identificadora.
25. Solamente el enchufe puede desconectar por completo el producto de la corriente. Asegúrese de que el enchufe siempre esté accesible y fácil de alcanzar.
26. Evite dañar el cable de alimentación retorciéndolo o poniéndolo en contacto con bordes afilados.
27. Mantenga el producto, incluyendo el cable de alimentación y el enchufe, alejado de fuentes de calor como radiadores, hornos y otros productos que generen calor.
28. Tire exclusivamente del enchufe para desconectarlo de la toma. No tire del cable de alimentación.
29. Coloque el cable de alimentación y cualquier cable extensor usado de modo que no pueda tirarse de él ni tropezar. No deje que el cable cuelgue en zonas de fácil acceso.
30. Desconecte el enchufe.
 - cuando no esté usando el producto,
 - si se produce un mal funcionamiento,
 - antes de limpiar el producto.
31. Use el producto exclusivamente en entornos interiores secos, nunca en el exterior.
32. Proteja el producto de
 - luz solar directa y polvo,
 - llamas abiertas (hogar, barbacoa, velas), agua (salpicaduras, jarrones, bañeras) o elevada humedad.
33. Este producto no es adecuado para uso comercial. Está diseñado solamente para uso doméstico particular.
34. No toque el cable de alimentación ni el enchufe con las manos mojadas.
35. Desconecte el producto de la alimentación durante tormentas y antes de limpiarlo.
36. El producto no debe sumergirse en agua para limpiarlo.
37. Limpie el producto después de cada uso.
38. **¡Importante!** Antes de usar el producto, asegúrese de que esté en perfecto estado operativo. El producto no debe usarse si muestra indicios de daños o se sospecha que es defectuoso.

FINALIDAD DE USO

Mini máquina de gofres para disfrutar de gofres recién preparados con un diámetro de 12 cm. Ideal para niños o picar entre comidas. Las placas de cocción con recubrimiento antiadherente sin quemar ni pegarse, fácil de extraer y limpiar. El control de temperatura automático con testigo de funcionamiento garantiza gofres perfectos cada vez.

Imtron GmbH no acepta ninguna responsabilidad por daños al producto, daños materiales ni lesiones personales causadas por uso poco cuidadoso, inadecuado o incorrecto, ni uso del producto distinto a la finalidad especificada por el fabricante.

CONTROLES Y COMPONENTES

- A. Testigo indicador (rojo)
- B. Asa resistente al calor
- C. Placa de calentamiento superior
- D. Placa de calentamiento inferior

CONTENIDO DE ENTREGA

- 1 x Mini máquina de gofres
- 1 x Manual del usuario

ANTES DEL PRIMER USO

Saque el producto y los accesorios cuidadosamente del embalaje original. Se recomienda conservar el embalaje original para guardarlo posteriormente. Si quiere desechar el embalaje original, obedezca las normas legales aplicables. Compruebe que la entrega esté completa y no existan daños. Si falta algo en la entrega o está dañado, contacte con su vendedor especializado de inmediato. Limpie el producto tras desembalarlo: consulte el capítulo **Limpieza y cuidados**.

FUNCIONAMIENTO

Precaliente la máquina de gofres antes de llenar con la masa. Este proceso solo tarda unos minutos.

Fig. 1 Conecte el enchufe a una toma adecuada, el testigo de encendido se ilumina en rojo. Precaliente la máquina de gofres. En cuanto se llegue a la temperatura de cocción establecida se apagará el indicador de funcionamiento. El proceso tarda aproximadamente 4 a 5 minutos.

Fig. 2 Abra la máquina de gofres tocando exclusivamente el asa. Tenga cuidado, la carcasa está caliente, riesgo de quemaduras. Ponga una capa delgada de aceite vegetal sobre las placas de cocción y ponga la masa de gofre preparada sobre la placa de calentamiento inferior de la máquina de gofres. No llene en exceso la máquina de gofres para evitar que se derrame masa por el borde y ensuciar innecesariamente el aparato.

Fig. 3 Cierre cuidadosamente la máquina de gofres de forma que no salpique masa. El testigo rojo de funcionamiento se enciende y apaga durante la cocción. Esto indica que la temperatura se mantiene de forma homogénea cuando se encienden y apagan las placas de cocción. Pasados 5 a 6 minutos, el gofre está preparado y puede sacarse de la máquina de gofres.

Fig. 4 Abra la máquina de gofres y desconéctela de la corriente. Retire el gofre del aparato con una espátula de plástico resistente al calor o madera. No use objetos metálicos para evitar rayar el recubrimiento antiadherente y dañar la máquina de gofres.

Si quiere cocer más gofres, espere a que el testigo de funcionamiento rojo vuelva a **apagarse**, indicando que se ha alcanzado la temperatura de cocción correcta.

Cuando se hayan cocido todos los gofres, apague la máquina de gofres desconectándola de la corriente. Para hacerlo, agarre únicamente el enchufe, no tire del enchufe mediante el cable de alimentación.

Fig. 5 Espere a que la máquina de gofres se enfríe por completo. Limpie las placas de cocción y la carcasa como se describe en Limpieza y cuidados.

Nota

Para lograr los mejores resultados, precaliente siempre la máquina de gofres.

RECETA BÁSICA DE MASA DE GOFRES

Esta receta preparará aproximadamente de 9 a 10 gofres.

Según sus preferencias, puede añadir canela, cacao en polvo o coco rallado.

Ingredientes

125 g de mantequilla (o margarina)

100 g de azúcar

8 g (un saquito) de azúcar de vainilla

250 ml de leche

2 huevos

250 g de harina

7 g (un saquito) de levadura en polvo

Preparar la máquina de gofres

Mezcle los huevos, azúcar y mantequilla/margarina para formar una masa homogénea.

Añada el azúcar de vainilla, y añada la harina y la levadura en polvo.

Remueva gradualmente añadiendo la leche hasta que la masa sea homogénea y suave.

Ponga aproximadamente 3 cucharadas de masa en la placa de cocción inferior.

LIMPIEZA Y CUIDADOS

- Desconecte el enchufe antes de limpiar y espere a que la máquina de gofres se haya enfriado por completo.
- La limpieza y el mantenimiento por parte del usuario no deben ser realizados por niños a menos que tengan 8 años o más y reciban supervisión.
- Limpie la carcasa y las placas de cocción con una gamuza ligeramente humedecida.
- Si quedan restos de masa difíciles de eliminar o quemados, ponga un poco de aceite culinario a las placas de cocción y déjelo empapar durante 5 minutos antes de limpiar de nuevo las placas de cocción.
- No use agentes limpiadores agresivos ni disolventes, cepillos rígidos ni objetos metálicos ni afilados para evitar dañar la carcasa.
- Nunca sumerja el producto en agua ni otros líquidos durante la limpieza. No aguante nunca el producto bajo agua corriente.
- Asegúrese de que no entre agua en el producto.
- Si se usa con frecuencia la máquina de gofres, retire las migas acumuladas como mínimo una vez por semana. Retire las migas por completo antes de volver a usar la máquina de gofres.
- No intente nunca retirar gofres que se hayan pegado con fuerza. No dañe el mecanismo interno ni las placas de cocción cuando retire los gofres.
- Guarde el producto en un lugar fresco y seco lejos de la humedad y la luz solar directa, fuera del alcance de niños y mascotas.

SOLUCIÓN DE PROBLEMAS

Si se producen problemas durante el funcionamiento, intente corregirlos primero usted mismo usando la lista siguiente. Si no tiene éxito, contacte con el servicio al cliente.

Problema	Posible causa	Solución
El aparato no funciona	El enchufe no está firmemente asentado en la toma de corriente	Inserte firmemente el enchufe en la toma de corriente
	Cortocircuito por humedad en el aparato	Apague el aparato y contacte con el servicio al cliente
El aparato emite olores inusuales	Ha entrado aceite en la carcasa durante la cocción	Apague el aparato y gírelo de forma que pueda salir el aceite; si persiste el problema contacte con el servicio al cliente
	Ha entrado humedad en la carcasa durante la limpieza	Apague el aparato y contacte con el servicio al cliente
El aparato se calienta durante el funcionamiento.	Es totalmente normal	No se preocupe, tenga cuidado en no quemarse

DATOS TÉCNICOS

Tensión nominal	: 220-240 V~, 50-60 Hz
Consumo nominal	: 350 W
Cable de alimentación	: 1 m
Material	: Baquelita
Colour (Color)	: Rojo
Dimensiones	: 16,5 x 12,7 x 8,5 cm
Peso	: 580 g

Información ERP de acuerdo con UE 2023/826

Modo apagado

Consumo de energía : N/A

Modo espera

Consumo de energía : N/A

Félicitations !

Merci d'avoir acheté un produit **ok**. Lisez attentivement ce manuel d'utilisation et conservez-le pour toute référence ultérieure.

Instructions de sécurité importantes. LISEZ ATTENTIVEMENT ET CONSERVEZ POUR REFERENCE FUTURE.

Risque de brûlures ! Ne pas toucher les surfaces chaudes du produit. Une chaleur ascendante se dégage au-dessus du produit pendant son fonctionnement.

Attention ! Surface chaude !

1. Ne touchez pas les surfaces chaudes, utilisez uniquement la poignée.
2. Ce produit est destiné à une utilisation domestique en quantités normales, à la maison ou dans des environnements similaires à un foyer, à usage non commercial. Cela inclut, par exemple, une utilisation dans les cuisines du personnel des magasins et des bureaux, ainsi qu'une utilisation par des clients dans des maisons d'hôtes, petits hôtels et autres environnements résidentiels similaires.
3. Le produit ne doit pas être utilisé avec une minuterie externe ou avec un système de télécommande séparé.
4. Cet appareil peut être utilisé par des enfants âgés de 8 ans et plus et par des personnes dont les capacités corporelles, sensorielles ou mentales sont réduites ou présentant un manque d'expérience et de connaissances, s'ils **sont surveillés ou'ils'elles aient reçu des instructions** par une personne responsable de leur sécurité et s'ils comprennent comment l'utiliser en toute sécurité.

5. Les enfants doivent être surveillés car l'appareil n'est pas un jouet.
 6. Le nettoyage et l'entretien par l'utilisateur ne doivent pas être effectués par des enfants, sauf s'ils sont âgés de 8 ans ou plus et sous surveillance.
 7. Le produit et son câble d'alimentation doivent être tenus hors de portée des enfants de moins de 8 ans.
 8. **Risque d'étouffement !** Tenez les matériaux d'emballage hors de portée des enfants.
 9. Faites particulièrement attention lorsque l'aspirateur est utilisé à proximité d'enfants, d'animaux domestiques ou de plantes.
 10. En cas de dommage du câble d'alimentation, il doit être remplacé par un agent du service clientèle agréé pour éviter tout danger.
 11. **Avertissement !** Si le matériau de surface est fissuré, éteignez immédiatement le produit pour éviter un choc électrique.
 12. Veuillez consulter le chapitre **Nettoyage et entretien**.
13. Lisez attentivement ce mode d'emploi avant d'utiliser le produit pour la première fois et remettez-le avec le produit. Observez toutes les mises en garde figurant sur l'appareil et dans ce manuel d'utilisation. Il contient des instructions de sécurité importantes ainsi que les instructions pour l'utilisation et l'entretien du produit.
 14. Utilisez ce produit uniquement dans le but prévu. Une utilisation inappropriée ou incorrecte est dangereuse.
 15. Ne laissez jamais l'appareil sans surveillance lorsqu'il est allumé.
 16. Ne laissez pas le câble d'alimentation pendre d'une table ou d'un plan de travail, ni entrer en contact avec des surfaces chaudes.
 17. Faites preuve d'une extrême prudence lors de la manipulation du produit lorsqu'il est chaud ou qu'il contient de la pâte chaude.
 18. Ne placez aucun objet sur le produit.

19. N'immergez jamais les parties électriques du produit dans l'eau ou tout autre liquide durant le nettoyage ou l'utilisation. Ne mettez jamais le produit sous l'eau du robinet.
20. **Attention !** Pour éviter les incendies et les chocs électriques, n'exposez pas le produit à la pluie ou à l'humidité.
21. Le produit ne doit pas être exposé à des gouttes ou des éclaboussures d'eau et aucun objet rempli de liquide (tel que des vases) ne peut être posé sur l'appareil.
22. Ne réparez jamais le produit vous-même. Tous les travaux d'entretien et de réparation doivent être effectués uniquement par du personnel qualifié du service clientèle. Contactez le service clientèle en cas de dommage, quel qu'il soit, par exemple si le câble d'alimentation ou la fiche secteur sont endommagés, si des liquides ont pénétré dans le produit ou si des objets sont tombés dedans, si le boîtier est endommagé, si le produit a été exposé à la pluie ou à l'humidité, s'il ne fonctionne pas correctement ou s'il a subi une chute.
23. N'ouvrez pas l'appareil !
24. La tension secteur doit correspondre à la valeur indiquée sur l'étiquette signalétique.
25. Seule la prise secteur permet de déconnecter complètement le produit du réseau électrique. Assurez-vous que la prise secteur reste toujours facilement accessible et atteignable.
26. Évitez d'endommager le câble d'alimentation en le pliant ou en le mettant en contact avec des arêtes vives.
27. Gardez le produit, y compris le câble d'alimentation et la fiche secteur, à l'écart des sources de chaleur telles que les radiateurs, les fours et autres produits générant de la chaleur.
28. Ne tirez que sur la fiche du câble d'alimentation pour le débrancher. Ne tirez pas sur le câble d'alimentation.
29. Posez le câble d'alimentation et toute rallonge utilisée de manière à ce qu'ils ne puissent pas être tirés ou que l'on ne puisse pas trébucher dessus. Ne laissez pas le câble pendre de manière qu'il soit facilement accessible.
30. Débranchez la fiche secteur,
 - lorsque l'appareil n'est pas utilisé,
 - en cas de défaillance,
 - avant le nettoyage de l'appareil.
31. Utilisez cet appareil en intérieur dans un lieu sec, et jamais à l'extérieur.
32. N'exposez pas l'appareil
 - à lumière directe du soleil et à la poussière ;
 - au feu (cheminée, barbecue, bougies), à l'eau (projections, vases, baignoire) et à un taux élevé d'humidité.
33. Ce produit n'est pas destiné à un usage commercial. Il est conçu pour une utilisation domestique privée uniquement.
34. Ne touchez pas le câble ou la fiche d'alimentation avec les mains mouillées.
35. Débranchez le produit de l'alimentation secteur en cas d'orage et avant le nettoyage.
36. Le produit ne doit pas être immergé dans l'eau pour le nettoyage.
37. Nettoyez le produit après chaque utilisation.
38. **Important !** Avant toute utilisation, assurez-vous que le produit est en parfait état de fonctionnement. Le produit ne doit pas être utilisé s'il présente des signes d'endommagement ou si vous soupçonnez qu'il est défectueux.

USAGE PREVU

Mini gaufrier pour déguster des gaufres fraîchement préparées d'un diamètre de 12 cm. Idéal pour les enfants ou comme petit encas entre les repas. Les plaques de cuisson à revêtement antiadhésif permettent de cuire sans brûler ni coller, et sont faciles à retirer et à rincer. Le contrôle automatique de la température avec témoin lumineux garantit des gaufres parfaites à chaque fois. Imtron GmbH décline toute responsabilité pour les dommages subis par l'appareil, les dommages matériels ou les blessures causés par l'inattention ou l'usage inadapté ou incorrect de l'appareil, ne respectant pas les instructions du fabricant.

COMMANDES ET COMPOSANTS

- A. Indicateur de fonctionnement (rouge)
- B. Poignée résistante à la chaleur
- C. Plaque de cuisson supérieure
- D. Plaque de cuisson inférieure

CONTENU DE LA BOITE

- 1 x Gaufrier mini
- 1 x Mode d'emploi

AVANT LA PREMIÈRE UTILISATION

Retirez soigneusement le produit et ses accessoires de l'emballage d'origine. Il est conseillé de conserver l'emballage d'origine pour un stockage ultérieur. Si vous souhaitez disposer de l'emballage d'origine, respectez les dispositions légales en vigueur.

Vérifiez que le contenu de la boîte est complet et que rien n'est endommagé. Si la livraison est incomplète ou endommagée, veuillez contacter immédiatement votre revendeur spécialisé.

Nettoyez le produit après l'avoir déballé; reportez-vous au chapitre Nettoyage et entretien.

FONCTIONNEMENT

Préchauffez le gaufrier avant d'y verser la pâte. Ce processus ne prend que quelques minutes.

Fig. 1 Connectez la fiche secteur à une prise appropriée ; l'indicateur d'alimentation s'allume en rouge. Préchauffer le gaufrier. Dès que la température de cuisson prééglée est atteinte, le témoin de fonctionnement s'éteint. Ce processus dure environ 4 à 5 minutes.

Fig. 2 Ouvrez le gaufrier en touchant uniquement la poignée. Attention, le boîtier est chaud, risque de brûlures. Étendez une fine couche d'huile végétale sur les plaques de cuisson et placez la pâte à gaufre préparée sur la plaque chauffante inférieure du gaufrier et versez la pâte à gaufre préparée sur la plaque de cuisson inférieure du gaufrier. Ne remplissez pas trop le gaufrier afin d'éviter que la pâte ne déborde du bord et ne salisse inutilement l'appareil.

Fig. 3 Fermez soigneusement le gaufrier de façon à ce que la pâte n'éclabousse pas. L'indicateur de fonctionnement rouge s'allume et s'éteint pendant la cuisson. Cela indique que la température est maintenue de manière uniforme lorsque les plaques de cuisson s'allument et s'éteignent. Après environ 5 à 6 minutes, la gaufre est prête et peut être retirée du gaufrier.

Fig. 4 Ouvrez le gaufrier et débranchez **lui** du réseau électrique. Retirez la gaufre de l'appareil à l'aide d'une spatule en plastique ou en bois résistant à la chaleur. N'utilisez pas d'objet métallique pour éviter de rayer le revêtement antiadhésif et d'endommager le gaufrier.

Si vous souhaitez cuire d'autres gaufres, attendez que l'indicateur de fonctionnement rouge **s'éteigne** à nouveau, indiquant que la température de cuisson correcte a été atteinte.

Une fois toutes les gaufres cuites, éteignez le gaufrier en le débranchant du réseau électrique. Pour ce faire, saisissez uniquement la fiche d'alimentation, ne retirez pas la fiche de la prise par le câble d'alimentation.

Fig. 5 Attendez que le gaufrier ait complètement refroidi. Essayez les plaques de cuisson et le boîtier comme indiqué dans la section Nettoyage et entretien.

Remarque

Pour obtenir les meilleurs résultats, il faut toujours préchauffer le gaufrier.

RECETTE DE BASE DE LA PÂTE À GAUFRES

Cette recette permet d'obtenir environ 9 à 10 gaufres.

Selon votre goût, vous pouvez ajouter de la cannelle, du cacao en poudre ou de la noix de coco râpée.

Ingrédients

125 g de beurre (ou de margarine)
100 g de sucre
8 g (1 sachet) de sucre vanillé
250 ml de lait
2 œufs
250 g de farine
7 g (1 sachet) de levure chimique

Préparation de la pâte à gaufres

Mélangez les œufs, le sucre et le beurre/margarine pour obtenir une pâte lisse. Ajoutez le sucre vanillé, puis la farine et la levure.

Incorporez progressivement le lait jusqu'à ce que la pâte soit uniforme et lisse.

Répartissez environ 3 cuillères à soupe de pâte sur la plaque de cuisson inférieure.

NETTOYAGE ET ENTRETIEN

- Débranchez la prise de courant avant de procéder au nettoyage et attendez que le gaufrier ait complètement refroidi.
- Les travaux de nettoyage et d'entretien ne doivent pas être confiés à des enfants de moins de 8 ans et ils doivent être surveillés par des adultes.
- Nettoyez le boîtier et les plaques de cuisson avec un chiffon doux légèrement humide.
- Si les résidus de pâte sont difficiles à enlever ou brûlés, appliquez un peu d'huile de cuisson sur les plaques de cuisson et laissez tremper pendant environ 5 minutes avant d'essuyer à nouveau les plaques de cuisson.
- N'utilisez pas de produits de nettoyage agressifs ni de solvants afin de ne pas endommager le boîtier.
- Ne plongez jamais le produit dans l'eau ou d'autres liquides pendant le nettoyage. Ne mettez jamais l'appareil sous le robinet
- Veillez à ce que l'eau ne pénètre pas dans le produit.
- Si le gaufrier est utilisé fréquemment, retirez les miettes accumulées au moins une fois par semaine. Retirez complètement les miettes avant de réutiliser le gaufrier.
- N'essayez jamais de retirer des gaufres coincées par la force. N'endommagez pas le mécanisme interne ou les plaques de cuisson lorsque vous retirez les gaufres.
- Rangez le produit dans un endroit frais et sec, à l'abri de l'humidité et de la lumière directe du soleil, hors de portée des enfants et des animaux domestiques.

DÉPANNAGE

Si des problèmes surviennent en cours d'utilisation, essayez d'abord de les résoudre vous-même à l'aide de la liste ci-dessous. Dans le cas contraire, veuillez contacter le service clientèle.

Problème	Cause possible	Solution
L'appareil ne fonctionne pas	La prise secteur n'est pas correctement insérée dans la prise murale	Insérez fermement la prise secteur dans la prise murale
	Court-circuit dû à l'humidité dans l'appareil	Éteignez l'appareil et contactez le service après-vente
L'appareil dégage des odeurs inhabituelles	De l'huile a pénétré dans le boîtier pendant la cuisson	Éteignez l'appareil et retournez-le pour permettre à l'huile de s'écouler
	De l'humidité a pénétré dans le boîtier pendant le nettoyage	Éteignez l'appareil et contactez le service après-vente
L'appareil chauffe pendant son fonctionnement	C'est tout à fait normal	Ne vous inquiétez pas ; veuillez à ne pas vous brûler

DONNÉES TECHNIQUES

Tension nominale	: 220-240 V- 50-60 Hz
Puissance nominale	: 350 W
Câble secteur	: 1 m
Matériau	: Bakélite
Couleur	: rouge
Dimensions	: 16,5 x 12,7 x 8,5 cm
Poids	: 580 g

Informations de compte ERP pour EU 2023/826

Hors tension

Consommation énergétique : S/O

Mode veille

Consommation énergétique : S/O

Gratulálunk!

Köszönjük, hogy **ok.** terméket vásárolt. Kérjük, figyelmesen olvassa el ezt a használati útmutatót és tartsa meg későbbi használatra.

Fontos biztonsági utasítások. KÉRJÜK, FIGYELMESEN OLVASSA EL EZT A HASZNÁLATI ÚTMUTATÓT ÉS ŐRIZZE MEG KÉSŐBBI HASZNÁLATRA.

Megégés veszélye! Ne érjen a termék forró felületeihez. A termék használata közben felszálló hő képződik a termék felett.

Vigyázat! Forró felület!

1. Ne érjen a termék forró felületeihez, csak a fogantyút érintse meg.
2. A terméket az otthoni, vagy háztartáshoz hasonló, nem kereskedelmi környezetben történő normál háztartási mennységekre tervezték. Ilyen például az üzletek vagy irodák személyzeti konyhája, a kisebb vendégházak, szállodák vendégei általi használat, illetve a hasonló háztartási környezet.
3. A terméket nem szabad külső időzítővel vagy külön távirányítóval működtetni.
4. Ezt a készüléket 8 éves vagy annál idősebb gyermekek, valamint csökkent fizikai, érzékszervi vagy szellemi képességekkel rendelkező, illetve tapasztalattal és ismeretekkel nem rendelkező személyek is használhatják **felügyeletet alatt, vagy ha vagy utasítást kaptak** a készülék használatára vonatkozóan a biztonságukért felelős személytől, és megértették, hogyan kell biztonságosan használni a készüléket.
5. A gyermekekre oda kell figyelni, hogy ne játsszanak a készülékkel.

6. A termék tisztítását és karbantartását gyermekek kizárólag akkor végezhetik, ha betöltötték a 8. életévüket és felügyelet alatt állnak.
 7. A terméket és a csatlakozókábelt 8 évnél fiatalabb gyermekektől elzárva kell tartani.
 8. **Áramütés veszélye!** Tartsa a csomagolóanyagokat távol a gyermekektől.
 9. Különös gondossággal kell eljárni, ha gyermekek, háziállatok vagy növények mellett vagy azok közelében használják.
 10. A veszély elkerülése érdekében a sérült tápkábelt az arra felhatalmazott ügyfélszolgálatnak kell kicserélnie.
 11. **Figyelem!** Ha a felület anyaga megrepedt, azonnal kapcsolja ki a terméket, hogy elkerülje az áramütést.
 12. Lásd **Tisztítás és ápolás** fejezet.
13. A termék első használata előtt figyelmesen olvassa el ezt a használati útmutatót, és értékesítéskor adja tovább a termékkel együtt. Tartsa be a terméken és a használati utasításban lévő figyelmeztetéseket. Fontos biztonsági előírásokat, valamint a termék használatára és karbantartására vonatkozó utasításokat tartalmaz.
 14. Csak a rendeltetésének megfelelő célra használja a terméket. A nem megfelelő vagy helytelen használat veszélyes.
 15. Soha ne hagyja felügyelet nélkül a terméket bekapcsolt állapotban.
 16. Ne engedje, hogy a tápkábel lelógjon az asztalról vagy a munkalapról, és ne hagyja, hogy forró felülethez érjen.
 17. A termék kezelésekor legyen rendkívül óvatos, amíg az forró, vagy forró tésztát tartalmaz.
 18. Ne helyezzen semmilyen tárgyat a termékre.
 19. Ne merítse a termék elektromos részeit vízbe vagy más folyadékba tisztítás vagy működés közben. Ne tegye a terméket folyó víz alá.
 20. **Vigyázat!** A tűz és az áramütés elkerülése érdekében ne tegye ki a terméket esőnek vagy nedvességnek.
 21. A terméket nem szabad rácsepegő vagy ráfröccsenő víznek kitenni, és nem szabad a termékre folyadékkal töltött tárgyakat, például vázákat helyezni.

22. Soha ne javítsa meg a terméket saját maga. Minden karbantartási és javítási munkát kizárólag szakképzett ügyfélszolgálati személyzettel végeztessen el. Bármilyen sérülés esetén vegye fel a kapcsolatot az ügyfélszolgálattal, például ha a hálózati tápkábel vagy a hálózati csatlakozó megsérült, ha folyadék vagy idegen tárgy jutott a termékbe, ha a készülékház megsérült, ha a termék esőnek vagy nedvességnek volt kitéve, ha nem működik rendesen, vagy ha leejtették.
23. Ne nyissa fel a terméket!
24. A hálózati feszültségnek meg kell felelnie a termék adattábláján szereplő adatoknak.
25. A terméket csak a hálózati dugóval lehet teljesen leválasztani az áramellátásról. Gondoskodjon arról, hogy a hálózati csatlakozó mindig könnyen hozzáférhető és elérhető helyen legyen.
26. Gondoskodjon róla, hogy a hálózati kábel ne sérüljön meg, ne repedjen meg, és ne érintkezzen éles dolgokkal.
27. Tartsa a terméket, a hálózati kábelt és a hálózati csatlakozót is beleértve, hőforrásoktól, például radiátoroktól, sütőktől és más hőtermelő eszközöktől távol.
28. Csak a csatlakozónál fogva húzza ki a hálózati csatlakozót az aljzatból. Ne húzza meg a hálózathoz kábelt.
29. A hálózati kábelt és az esetlegesen használt hosszabbító kábelt úgy fektesse le, hogy ne legyen lehetőség meghúzni a kábelt vagy megbotlani benne. Ne hagyja, hogy a kábel könnyen hozzáférhető helyeken lógjon lefelé.
30. Húzza ki a csatlakozódugót,
 - ha a termék nincsen használatban,
 - ha meghibásodás lép fel,
 - a készülék tisztítása előtt.
31. A terméket kizárólag száraz beltéri helyiségben használja, kültéren soha.
32. Védje a terméket
 - a közvetlen napfénytől és a portól;
 - a nyílt lángtól (kandalló, grillsütő, gyertyák), a víztől (ráfröccsenő víz, vázák, fürdőkád) és a magas páratartalomtól.
33. Ez a termék nem alkalmas kereskedelmi használatra. Kizárólag otthoni magánhasználatra készült.
34. Ne érintse nedves kézzel a hálózati kábelt vagy a hálózati csatlakozódugót.
35. Zivatarok idején és tisztítás előtt válassza le a terméket az áramforrásról.
36. A terméket tisztítás céljából nem szabad vízbe meríteni.
37. A terméket minden használat után tisztítsa meg.
38. **Fontos!** A termék használata előtt győződjön meg arról, hogy az tökéletesen működik-e. A terméket nem szabad használni, ha sérülés jeleit mutatja, vagy ha felmerül a gyanú, hogy hibás.

RENDELTETÉSSZERŰ HASZNÁLAT

A mini gofrisütő 12 cm átmérőjű frissen sütött gofri készítésére alkalmas. Ideális gyermekek számára, vagy két főétkezés közti nassoláshoz. A nem tapadó sütőlapok lehetővé teszik az odaégés vagy feltapadás nélküli sütést, az egyszerű eltávolítást és a könnyű öblítést. A működésjelző lámpával felszerelt automatikus hőmérséklet-szabályozás minden alkalommal garantálja a tökéletes gofrikat. Az Imtron GmbH nem vállal felelősséget a termék gondatlan, helytelen vagy nem megfelelő, illetve nem a gyártó által meghatározott célnak megfelelő használatából eredő termékkárokért, anyagi károkért vagy sérülésekért.

A KÉSZÜLÉK KEZELŐSZERVEI ÉS RÉSZEI

- A. Működésjelző (piros)
- B. Hőálló fogantyú
- C. Felső sütőlap
- D. Alsó sütőlap

A CSOMAG TARTALMA

- 1 db mini gofrisütő
- 1 db használati útmutató

AZ ELSŐ HASZNÁLAT ELŐTT

Óvatosan vegye ki a terméket és tartozékait az eredeti csomagolásból. Ajánlatos az eredeti csomagolást megőrizni, hogy később abban tárolhassa a készüléket. Ha szeretné kidobni az eredeti csomagolást, tartsa be a vonatkozó jogszabályi előírásokat. Ellenőrizze a csomag tartalmát teljesség és sérülések szempontjából. Ha bármi hiányzik vagy megsérült, azonnal forduljon szakkereskedőjéhez. Kicsomagolás után tisztítsa meg a terméket; lásd a **Tisztítás és karbantartás** című részt.

HASZNÁLAT

A tészta betöltése előtt melegítse elő a gofrisütőt. Ez a folyamat mindössze néhány percet vesz igénybe.

1. ábra Csatlakoztassa a tápcsatlakozót egy megfelelő aljzathoz; a működésjelző pirosan világít. Melegítse elő a gofrisütőt. Amint elérte a gyárilag beállított sütési hőmérsékletet, a működésjelző kialszik. Ez a folyamat kb. 4-5 percet vesz igénybe.

2. ábra Nyissa fel a gofrisütőt. Ügyeljen rá, hogy csak a fogantyút érintse meg. Legyen óvatos, a burkolat forró, fennáll az égési sérülés veszélye. Vigyen fel egy vékony réteg növényi zsiradékot a sütőlapokra, és helyezze az előkészített gofritésztát az alsó sütőlap fölé, majd öntse a tésztát az alsó sütőlapra. Ne töltsen túl a gofrisütőt, hogy a tészta ne folyhasson le a készülék peremén, és ne okozzon felesleges szennyeződést.

3. ábra Óvatosan zárja le a gofrisütőt, ügyelve rá, hogy a tészta ne fröccsenjen ki. A piros működésjelző a sütés során többször be- és kikapcsol. Ez jelzi, hogy a sütőlapok egyenletes hőmérsékletet tartanak a be- és kikapcsolással. 5-6 perc elteltével a gofri elkészült, és eltávolítható a gofrisütőből.

4. ábra Nyissa ki a gofrisütőt, és húzza ki **azt** az áramellátásból. Hőálló műanyag- vagy falapát segítségével távolítsa el a gofrit a készülékből. Ne használjon fémtárgyakat, hogy elkerülje a tapadásmentes burkolat és a gofrisütő sérülését. Ha több gofrit szeretne sütni, várja meg, amíg a piros működésjelző ismét **kikapcsol**, jelezve, hogy elérte a megfelelő sütési hőmérsékletet.

Amint minden gofrit megsütött, húzza ki a gofrisütőt az elektromos hálózathoz, így kikapcsolva azt. Ehhez kizárólag a csatlakozódugót használja, ne húzza ki a csatlakozódugót a tápkábelnél fogva.

- 5. ábra** Várja meg, hogy a gofrisütő teljesen kihűljön. Törölje le a sütőlapokat és a burkolatot a Tisztítás és ápolás fejezetben leírtak szerint.

Megjegyzés

A legjobb eredmény érdekében mindig melegítse elő a gofrisütőt.

ALAPRECEPT A GOFRITÉSZTÁHOZ

Ez a recept kb. 9-10 gofrira elegendő. Ízlés szerint adhat hozzá fahéjat, kakaóport vagy kókuszreszeléket.

Hozzávalók

125 g vaj (vagy margarin)
100 g cukor
8 g (1 tasak) vanillincukor
250 ml tej
2 tojás
250 g liszt
7 g (1 tasak) sütőpor

A gofritészta elkészítése

Keverje össze a tojást, a cukrot és a vajat/margarint, hogy csomómentes tésztát kapjon. Adja hozzá a vanillincukrot, majd adja hozzá a lisztet és a sütőport. Fokozatosan keverje bele a tejet, amíg a tészta homogén és csomómentes nem lesz. Oszlasson el kb. 3 evőkanál tésztát az alsó sütőlapon.

TISZTÍTÁS ÉS ÁPOLÁS

- A tisztítás előtt húzza ki a csatlakozódugót, és várja meg, hogy a gofrisütő teljesen lehűljön.
- A termék tisztítását és karbantartását gyermekek kizárólag akkor végezhetik, ha betöltötték a 8. életévüket és felügyelet alatt állnak.
- A készülékházat csak enyhén nedves, puha kendővel tisztítsa meg.
- Ha a tészta maradványt nehéz eltávolítani, vagy az ráégett, vigyen fel egy kevés sütőolajat a sütőlapokra, és hagyja kb. 5 percig ázni, mielőtt ismét letörölné a sütőlapokat.
- A ház sérülésének elkerülése érdekében ne használjon agresszív tisztítószeret vagy oldószert, durva keféket, fém- vagy éles tárgyat.
- Tisztítás közben soha ne merítse a terméket vízbe vagy más folyadékba. Soha ne tartsa a terméket folyó víz alá
- Ügyeljen arra, hogy a termékbe ne jusson víz.
- Ha a gofrisütőt gyakran használja, hetente legalább egyszer távolítsa el az összegyűlt morzsákat. A gofrisütő ismételt használata előtt teljesen távolítsa el a morzsákat.
- Soha ne próbálja erővel eltávolítani a feltapadt gofrikat. Ne tegyen kárt a belső mechanikában vagy a sütőlapokban a gofri eltávolításakor.
- Hűvös, száraz helyen, nedvességtől és közvetlen napfénytől védve tárolja a terméket, gyermekektől és háziállatoktól elzárva.

HIBAEELHÁRÍTÁS

Ha működés közben problémák merülnek fel, először próbálja meg saját maga orvosolni azokat az alábbi lista segítségével. Ha ez nem jár sikerrel, forduljon az ügyfélszolgálathoz.

Hiba	Lehetséges ok	Megoldás
A készülék nem működik	A hálózati csatlakozó nincs stabilan az elektromos aljzatban	Helyezze a hálózati csatlakozódugót stabilan az elektromos aljzatba
	Rövidzárlat a készülékben található nedvesség miatt	Kapcsolja le a készüléket, és vegye fel a kapcsolatot az ügyfélszolgálattal
A készülék szokatlan szagot áraszt	Sütés közben a olaj jutott a burkolatba	Kapcsolja ki a készüléket, és fordítsa a tetejére, hogy az olaj kifolyhasson; ha a probléma továbbra is fennáll, vegye fel a kapcsolatot sz ügyfélszolgálattal
	Tisztítás közben víz jutott a burkolatba	Kapcsolja le a készüléket, és vegye fel a kapcsolatot az ügyfélszolgálattal
A készülék működés közben felforrósodik	Ez teljesen normális	Ne aggódjon; legyen óvatos, hogy ne égesse meg magát

MŰSZAKI ADATOK

Névleges feszültség	: 220-240 V- 50-60 Hz
Névleges teljesítmény	: 350 W
Hálózati tápkábel	: 1 m
Anyag	: Bakelit
Szín	: Piros
Méretek	: 16,5 x 12,7 x 8,5 cm
Súly	: 580 g

A vállalati erőforrás-tervezés (ERP) adatai az EU 2023/826 szabvány szerint

Kikapcsolt üzemmód

Energiafogyasztás : Nincs

Készenléti üzemmód

Energiafogyasztás : Nincs

Congratulazioni!

Grazie per aver acquistato un prodotto **ok.** Leggere attentamente il manuale utente e conservarlo per riferimento futuro.

Informazioni importanti sulla sicurezza. LEGGERE ATTENTAMENTE E CONSERVARE PER RIFERIMENTO FUTURO.

Rischio di ustioni! Non toccare le superfici calde del prodotto. Durante il funzionamento si genera calore ascensionale sopra il prodotto.

Attenzione! Superficie calda!

1. Non toccare le superfici calde, ma solo l'impugnatura.
2. Questo prodotto è destinato all'uso in quantità normali in casa o in ambienti domestici e non commerciali. Ciò include, ad esempio, l'uso nelle cucine del personale di negozi e uffici, nonché l'uso da parte degli ospiti di pensioni, piccoli alberghi e ambienti residenziali simili.
3. Il prodotto non deve essere azionato con un timer esterno o con un sistema di controllo remoto separato.
4. Questo apparecchio può essere utilizzato da bambini di età pari o superiore a 8 anni e da persone con ridotte capacità fisiche, sensoriali o mentali o con mancanza di esperienza e conoscenza, **purché sotto la supervisione o istruiti** all'uso dell'apparecchio da una persona responsabile della loro sicurezza e purché comprendano come utilizzarlo in modo sicuro.
5. I bambini devono essere sorvegliati per assicurarsi che non giochino con l'apparecchio.

6. La pulizia e la manutenzione da parte dell'utente non devono essere eseguite da bambini, a meno che non abbiano almeno 8 anni o più o non siano sorvegliati.
 7. Il prodotto e il relativo cavo di alimentazione devono essere tenuti lontano dalla portata di bambini di età inferiore agli 8 anni.
 8. **Pericolo di soffocamento!** Tenere il materiale di imballaggio lontano dalla portata dei bambini.
 9. È necessario prestare particolare attenzione quando viene utilizzato da o vicino a bambini, animali domestici o piante.
 10. Un cavo di alimentazione danneggiato deve essere sostituito da un agente del servizio clienti autorizzato per evitare pericoli.
 11. **Avvertenza!** Se il materiale della superficie è crepato, spegnere immediatamente il prodotto per evitare scossa elettrica.
 12. Fare riferimento al capitolo **Pulizia e cura.**
13. Leggere attentamente il presente manuale d'uso prima di utilizzare il prodotto per la prima volta e consegnarlo insieme al prodotto. Osservare le avvertenze riportate sul prodotto e nel presente manuale d'uso. Contiene importanti istruzioni di sicurezza, nonché istruzioni per l'uso e la manutenzione del prodotto.
 14. Utilizzare il prodotto solo per il suo scopo previsto. L'uso improprio o non corretto è pericoloso.
 15. Non lasciare mai il prodotto incustodito mentre è acceso.
 16. Non lasciare che il cavo di alimentazione penda da un tavolo o da un piano di lavoro e che non venga a contatto con superfici calde.
 17. Prestare la massima attenzione quando si maneggia il prodotto quando è caldo o contiene impasto caldo.
 18. Non collocare alcun oggetto sul prodotto.
 19. Non immergere le parti elettriche del prodotto in acqua o altri liquidi durante la pulizia o il funzionamento. Non tenere il prodotto sotto l'acqua corrente.
 20. **Attenzione!** Per evitare incendi e scosse elettriche, non esporre il prodotto a pioggia o umidità.

21. Il prodotto non deve essere esposto a gocciolamenti o spruzzi d'acqua e nessun oggetto riempito con liquidi (come vasi) può essere posizionato sul prodotto.
22. Non riparare mai il prodotto da soli. Far eseguire tutti i lavori di manutenzione e riparazione esclusivamente da personale qualificato del servizio clienti. Contattare il servizio clienti in caso di danni di qualsiasi tipo, ad esempio se il cavo di alimentazione o la spina sono danneggiati, se sono penetrati liquidi nel prodotto o vi è caduto oggetto, se l'alloggiamento è danneggiato, se il prodotto è stato esposto a pioggia o umidità, se non funziona correttamente o se è caduto.
23. Non aprire il prodotto!
24. La tensione di rete deve corrispondere alle specifiche riportate sull'etichetta identificativa.
25. Solo la spina di rete può scollegare completamente il prodotto dalla stessa rete elettrica. Assicurarsi che la spina di rete sia sempre liberamente accessibile e facile da raggiungere.
26. Evitare di danneggiare il cavo di alimentazione piegandolo o facendolo entrare in contatto con spigoli vivi.
27. Conservare il prodotto, compresi il cavo di collegamento e la spina di rete, lontano da fonti di calore come termosifoni, forni e altri prodotti che generano calore.
28. Estrarre la spina di rete dalla presa solo dalla spina stessa. Non tirare il cavo.
29. Posare il cavo di alimentazione e qualsiasi cavo di prolunga utilizzato in modo tale che non possa essere tirato o inciampato. Non lasciare che il cavo di rete penda in aree facilmente accessibili.
30. Rimuovere la spina di rete,
 - quando il prodotto non è in uso,
 - se accade un malfunzionamento,
 - prima di pulire il prodotto.
31. Utilizzare il prodotto esclusivamente in ambienti interni asciutti, mai in ambienti esterni.
32. Proteggere il prodotto da
 - luce solare diretta e polvere;
 - fiamme libere aperte (caminetto, barbecue, candele), acqua (spruzzi d'acqua, vasi, vasca da bagno) o umidità elevata.
33. Questo prodotto non è adatto all'uso commerciale. È progettato esclusivamente per uso domestico privato.
34. Non toccare il cavo di alimentazione o la spina con le mani bagnate.
35. Scollegare il prodotto dall'alimentazione di rete durante i temporali e prima della pulizia.
36. Il prodotto non deve essere immerso in acqua per la pulizia.
37. Pulire la prodotto dopo ogni utilizzo.
38. **Importante!** Prima di utilizzare il prodotto, accertarsi che sia perfettamente funzionante. Il prodotto non deve essere utilizzato se presenta segni di danneggiamento o se si sospetta che sia difettoso.

USO PREVISTO

Mini macchina per waffle per gustare waffle preparati al momento con un diametro di 12 cm. Ideale per i bambini o come piccolo spuntino tra i pasti. Le piastre da forno con rivestimento antiaderente consentono di cuocere senza bruciare o attaccare il cibo, di rimuoverlo facilmente e di risciacquarle con facilità. Il controllo automatico della temperatura con indicatore luminoso di funzionamento garantisce waffle sempre perfetti.

Imtron GmbH non si assume alcuna responsabilità per danni al prodotto, danni a cose o lesioni a causa di un uso improprio, improprio, improprio del prodotto o di un uso del prodotto non conforme allo scopo specificato dal produttore.

COMANDI E COMPONENTI

- A. Indicatore di funzionamento (rosso)
- B. Manico resistente al calore
- C. Piastra da forno superiore
- D. Piastra da forno inferiore

AMBITO DELLA FORNITURA

- 1 x Mini macchina per waffle
- 1 x Manuale utente

PRIMA DEL PRIMO UTILIZZO

Rimuovere con cura il prodotto e i relativi accessori dalla confezione originale. Si suggerisce di conservare la confezione originale per un successivo stoccaggio. Se si desidera smaltire l'imballaggio originale, seguire le normative legali applicabili.

Controllare che la fornitura sia completa e non presenti danni. Se la consegna è incompleta o danneggiata, contattare immediatamente il rivenditore specializzato.

Pulire il prodotto dopo il disimballaggio; vedere il capitolo **Pulizia e cura**.

FUNZIONAMENTO

Preriscaldare la macchina per waffle prima di riempire con l'impasto. Questo processo richiede solo pochi minuti.

Fig. 1 Collegare la spina di rete a una presa adeguata; l'indicatore di alimentazione si accende in rosso. Preriscaldare la macchina per waffle. Non appena viene raggiunta la temperatura di cottura preimpostata, l'indicatore di funzionamento si spegne. Questo processo richiede circa 4-5 minuti.

Fig. 2 Aprire la macchina per waffle toccando solo la maniglia. Prestare attenzione, l'alloggiamento è caldo, con il rischio di ustioni. Spalmare un sottile strato di olio vegetale sulle piastre da forno e posizionare il composto per waffle preparato sulla piastra riscaldante inferiore della piastra per waffle. Non riempire eccessivamente la macchina per waffle per evitare che il composto fuoriesca dal bordo e sporchi inutilmente l'apparecchio.

Fig. 3 Chiudere con cautela la macchina per waffle in modo che il composto non fuoriesca. L'indicatore rosso di funzionamento si accende e si spegne durante la cottura. Ciò indica che la temperatura viene mantenuta uniforme quando le piastre di cottura si accendono e si spengono. Dopo circa 5-6 minuti, il waffle è pronto e può essere tolto dalla macchina per waffle.

Fig. 4 Aprire la macchina per waffle e scollegarla dalla rete elettrica. Rimuovere il waffle dall'apparecchio utilizzando una spatola di plastica resistente al calore o di legno. Non utilizzare oggetti metallici per evitare di graffiare il rivestimento antiaderente e danneggiare la macchina per waffle.

Se si desidera cuocere altri waffle, attendere che l'indicatore rosso di funzionamento **si spenga** nuovamente, indicando che è stata raggiunta la temperatura di cottura corretta.

Una volta cotti tutti i waffle, spegnere la macchina per waffle scollegandola dall'alimentazione elettrica. Per farlo, afferrare solo la spina di alimentazione, non tirare la spina fuori dalla presa per il cavo di alimentazione.

Fig. 5 Attendere che la macchina per waffle si sia raffreddata completamente. Pulire le piastre di cottura e l'alloggiamento come descritto nella sezione Pulizia e cura.

Nota

Per ottenere risultati ottimali, preriscaldare sempre la macchina per waffle.

RICETTA BASE PER L'IMPASTO DEI WAFFLE

Questa ricetta è sufficiente per preparare circa 9-10 waffle. A seconda dei gusti, è possibile aggiungere cannella, cacao in polvere o cocco grattugiato.

Ingredienti

125 g di burro (o margarina)
 100 g di zucchero
 8 g (1 bustina) di zucchero vanigliato
 250 ml di latte
 2 uova
 250 g di farina
 7 g (1 bustina) di lievito in polvere

Preparazione dell'impasto per waffle

Mescolare le uova, lo zucchero e il burro/margarina fino a ottenere un impasto omogeneo.

Aggiungere lo zucchero vanigliato, quindi aggiungere la farina e il lievito. Aggiungere gradualmente il latte fino a ottenere un impasto omogeneo e liscio. Distribuire circa 3 cucchiaini di impasto sulla piastra di cottura inferiore.

PULIZIA E CURA

- Scollegare la spina di alimentazione prima di pulire e attendere che la macchina per waffle si sia raffreddata completamente.
- La pulizia e la manutenzione a cura dell'utente non devono essere eseguite da bambini, a meno che non abbiano almeno 8 anni e siano sorvegliati.
- Pulire l'alloggiamento e le piastre di cottura con un panno morbido leggermente umido.
- Se i residui di impasto sono difficili da rimuovere o bruciati, applicare un po' di olio da cucina sulle piastre di cottura e lasciare agire per circa 5 minuti prima di pulire nuovamente le piastre.
- Non utilizzare detergenti o solventi aggressivi, spazzole dure, oggetti metallici o taglienti onde evitare di danneggiare l'alloggiamento.
- Non immergere mai il prodotto in acqua o altro liquido durante la pulizia. Non tenere mai il prodotto sotto l'acqua corrente
- Assicurarsi che non penetri acqua nel prodotto.
- Se la macchina per waffle viene utilizzata frequentemente, rimuovere le briciole accumulate almeno una volta alla settimana. Rimuovere completamente le briciole prima di utilizzare nuovamente la macchina per waffle.
- Non tentare mai di rimuovere con la forza i waffle che si sono incastrati. Non danneggiare il meccanismo interno o le piastre di cottura quando si rimuovono i waffle.
- Conservare il prodotto in un luogo fresco e asciutto, lontano da umidità e luce solare diretta, fuori dalla portata dei bambini e degli animali domestici.

RISOLUZIONE DEI PROBLEMI

Se si verificano problemi durante il funzionamento, provare a risolverli da soli utilizzando l'elenco seguente. In caso di esito negativo, contattare il servizio clienti.

Problema	Causa possibile	Soluzione
L'apparecchio non funziona	La spina di alimentazione non è inserita saldamente nella presa	Inserire saldamente la spina di alimentazione nella presa
	Corto circuito dovuto all'umidità nell'apparecchio	Spegnere l'apparecchio e contattare il servizio clienti
L'apparecchio emette odori insoliti	Durante la cottura, l'olio è penetrato nell'alloggiamento	Spegnere l'apparecchio e capovolgerlo in modo che l'olio possa defluire; se il problema persiste, contattare il servizio clienti
	L'umidità è penetrata nell'alloggiamento durante la pulizia	Spegnere l'apparecchio e contattare il servizio clienti
L'apparecchio si surriscalda durante il funzionamento	Questo è perfettamente normale.	Non c'è da preoccuparsi, ma fare attenzione a non scottarsi.

DATI TECNICI

Tensione nominale	: 220-240 V- 50-60 Hz
Potenza nominale:	: 350 W
Cavo principale	: 1 m
Materiale	: Bakelite
Colore	: Rosso
Dimensioni	: 16,5 x 12,7 x 8,5 cm
Peso	: 580 g

Informazioni ERP secondo la normativa UE 2023/826

Modalità Spento:

Consumo energetico : Non disponibile

Modalità stand-by

Consumo energetico : Non disponibile

Gefeliciteerd!

Hartelijk dank voor uw aankoop van een **ok.** product. Lees deze gebruikershandleiding zorgvuldig door en bewaar deze voor toekomstig gebruik.

Belangrijke veiligheidsinstructies. LEES DEZE INFORMATIE ZORGVULDIG DOOR EN BEWAAR DEZE VOOR TOEKOMSTIGE NASLAG.

Gevaar voor brandwonden! Raak de hete oppervlakken van het product niet aan. Tijdens het gebruik ontstaat er opstijgende warmte boven het product.

Voorzichtig! Hete oppervlakken!

1. Raak geen hete oppervlakken aan, maar alleen de handgreep.
2. Dit product is bedoeld voor gebruik in normale huishoudelijke hoeveelheden in een woning of in een huishoudelijke, niet-commerciële omgeving. Hierbij valt bijvoorbeeld te denken aan het gebruik in personeelskeukens van winkels en kantoren, maar ook aan het gebruik door gasten in pensions, kleine hotels en vergelijkbare woonomgevingen.
3. Het product mag niet worden gebruikt in combinatie met een externe timer of een aparte afstandsbediening.
4. Dit apparaat kan worden gebruikt door kinderen vanaf 8 jaar en door personen met verminderde lichamelijke, zintuiglijke of geestelijke vermogens of met een gebrek aan ervaring en kennis, mits zij **onder toezicht staan of instructies** hebben gekregen over het gebruik van het apparaat door een persoon die verantwoordelijk is voor hun veiligheid en begrijpen hoe het apparaat veilig moet worden gebruikt.

5. Er moet toezicht worden gehouden op kinderen om ervoor te zorgen dat ze niet met het apparaat spelen.
 6. Reiniging en gebruikersonderhoud mogen niet door kinderen worden uitgevoerd, tenzij ze 8 jaar of ouder zijn en onder toezicht staan.
 7. Het product en de aansluitkabel ervan moeten uit de buurt worden gehouden van kinderen jonger dan 8 jaar.
 8. **Verstikkingsgevaar!** Houd verpakkingsmateriaal uit de buurt van kinderen.
 9. Er moet goed worden opgelet als het wordt gebruikt door of in de nabijheid van kinderen, huisdieren of planten.
 10. Een beschadigde kabel moet worden vervangen door een bevoegde klantenservice om gevaar te voorkomen.
 11. **Waarschuwing!** Als het oppervlaktemateriaal barsten vertoont, dan moet u het product onmiddellijk uitschakelen om een elektrische schok te voorkomen.
 12. Raadpleeg het hoofdstuk **Reiniging en onderhoud**.
13. Lees deze gebruiksaanwijzing zorgvuldig door voordat u het product voor de eerste keer gebruikt en geef de handleiding samen met het product door. Houd rekening met alle waarschuwingen op het product en in deze handleiding. Deze bevatten belangrijke informatie voor uw veiligheid en instructies voor het plegen van onderhoud aan het product.
 14. Gebruik het product alleen waarvoor het is bedoeld. Oneigenlijk of onjuist gebruik is gevaarlijk.
 15. Laat het apparaat nooit onbeheerd achter terwijl deze is ingeschakeld.
 16. Laat het netsnoer niet over een tafel of werkblad hangen en laat het niet in contact komen met hete oppervlakken.
 17. Wees uiterst voorzichtig bij het hanteren van het product als het heet is of als er heet beslag in zit.
 18. Plaats geen voorwerpen op het product.

19. Dompel de elektrische onderdelen van het product tijdens reiniging of werking nooit onder in water of andere vloeistoffen. Houd het product niet onder stromend water.
20. **Voorzichtig!** Stel het product niet bloot aan regen of vocht om brand en elektrische schokken te voorkomen.
21. Het product mag niet worden blootgesteld aan druppelend of spattend water, en met vloeistof gevulde voorwerpen (zoals vazen) mogen niet op het product gezet worden.
22. Repareer nooit het product zelf. Laat al het onderhoud en de reparaties alleen uitvoeren door gekwalificeerd personeel van de klantenservice. Neem contact op met de klantenservice als er sprake is van schade, van welke aard dan ook, bijvoorbeeld als het netsnoer of de stekker beschadigd is, als er vloeistof in het product is gekomen of als er voorwerpen in het product zijn gevallen, als de behuizing beschadigd is, als het product is blootgesteld aan regen of vocht, niet goed functioneert of is gevallen.
23. Open het product niet!
24. De netspanning moet overeenkomen met de specificaties op het typeplaatje.
25. Alleen via de netstekker kunt u het product volledig loskoppelen van het lichtnet. Zorg ervoor dat de netstekker altijd goed bereikbaar en vrij toegankelijk is.
26. Voorkom beschadiging van het stroomsnoer door knikken of contact met scherpe randen.
27. Houd het product, waaronder het snoer en de stekker, uit de buurt van warmtebronnen, zoals verwarmingstoestellen, ovens en andere producten die warmte genereren.
28. Trek de stekker alleen aan de stekker zelf uit het stopcontact. Trek niet aan het snoer om deze uit het stopcontact te halen.
29. Leg de stroomkabel en een eventueel verlengsnoer op dusdanige wijze neer dat niemand erover kan struikelen. Laat de kabel niet hangen op makkelijk bereikbare plekken.
30. Trek de stekker uit het stopcontact,
 - wanneer het product niet wordt gebruikt,
 - als er een storing optreedt,
 - voordat u het product reinigt.
31. Gebruik het product alleen op droge plaatsen en binnen, niet geschikt voor gebruik buiten.
32. Bescherm het product tegen
 - direct zonlicht en stof;
 - vuur (open haard, barbecue, kaarsen), water (spetters, vazen, badkuip) en hoge luchtvochtigheid.
33. Dit product is niet geschikt voor commercieel gebruik. Dit product is alleen ontworpen voor huishoudelijk gebruik.
34. Raak de stekker of stroomsnoer nooit aan met natte handen.
35. Koppel het product los van de stroomvoorziening tijdens onweer en voordat u het schoonmaakt.
36. Het apparaat mag voor schoonmaakdoeleinden niet in water worden ondergedompeld.
37. Maak het apparaat en de accessoires schoon na elk gebruik.
38. **Belangrijk!** Zorg er voor gebruik voor dat het product in perfecte staat is. Het product mag niet worden gebruikt als het tekenen van beschadiging vertoont of als het vermoedt defect te zijn.

BEOOGD GEBRUIK

Mini-wafelijzer om te genieten van vers bereide wafels met een diameter van 12 cm. Ideaal voor kinderen of als kleine snack tussendoor. Dankzij de antiaanbaklaag kunt u bakken zonder dat de ingrediënten aanbranden of blijven plakken. Bovendien zijn ze eenvoudig te verwijderen en af te spoelen. De automatische temperatuurregeling met werkingsindicatielampje garandeert altijd perfecte wafels.

Imtron GmbH kan niet aansprakelijk worden gesteld voor schade aan het product, materiële schade of letsel als gevolg van onzorgvuldig, oneigenlijk of onjuist gebruik van het product of gebruik dat niet in overeenstemming is met het door de fabrikant aangegeven doel.

BEDIENING EN COMPONENTEN

- A. Bedrijfsindicator (rood)
- B. Hittebestendige handgreep
- C. Bovenste bakplaat
- D. Onderste bakplaat

LEVERINGSOMVANG

- 1 x Miniwafelmaker
- 1 x Gebruikershandleiding

VOOR HET EERSTE GEBRUIK

Verwijder het product en de accessoires ervan voorzichtig uit de originele verpakking. Het is aangeraden om de originele verpakking te bewaren voor latere opslag. Als u de originele verpakking wilt weggooien, dient u dit in overeenstemming met de wettelijke bepalingen te doen.

Controleer of de inhoud van de verpakking compleet is en niet is beschadigd. Neem meteen contact op met uw leverancier als er iets ontbreekt of als er schade is.

Maak het product na het uitpakken schoon. **Raadpleeg de sectie Reiniging en onderhoud.**

BEDIENING

Verwarm het wafelijzer voor voordat u het beslag erin doet. Dit proces duurt slechts enkele minuten.

Afb. 1 Steek de stekker in een geschikt stopcontact; de stroomindicator licht rood op. Verwarm het wafelijzer voor. Zodra de vooraf ingestelde baktemperatuur bereikt is, gaat het bedrijfslampje uit. Dit proces duurt ongeveer 4 tot 5 minuten.

Afb. 2 Open het wafelijzer door alleen de hendel aan te raken. Let op, de behuizing is heet, risico op brandwonden. Smeer een dun laagje plantaardige olie op de bakplaten en giet het bereide wafelbeslag vervolgens op de onderste bakplaat van het wafelijzer. Doe niet te veel beslag in het wafelijzer, anders loopt het beslag over de rand en wordt het apparaat onnodig vies.

Afb. 3 Sluit het wafelijzer voorzichtig, zodat er geen beslag uitspat. De rode bedrijfsindicator schakelt tijdens het bakken aan en uit. Dit geeft aan dat de temperatuur gelijkmatig wordt gehandhaafd wanneer de bakplaten aan- en uitgezet worden. Na ongeveer 5 tot 6 minuten is de wafel klaar en kan deze uit het wafelijzer worden gehaald.

Afb. 4 Open het wafelijzer en trek **de** stekker uit het stopcontact. Neem de wafel uit het apparaat met een hittebestendige kunststof of houten spatel. Gebruik geen metalen voorwerp om krassen in de anti-aanbaklaag te voorkomen en het wafelijzer te beschadigen. Als u meer wafels wilt bakken, wacht dan tot het rode lampje **weer** uitgaat, wat aangeeft dat de juiste baktemperatuur bereikt is.

Wanneer alle wafels gebakken zijn, schakelt u het wafelijzer uit door de stekker uit het stopcontact te trekken. Om dit te doen, houdt u alleen de stekker vast, dus trek niet de stekker aan de kabel uit het stopcontact.

Afb. 5 Wacht tot het wafelijzer volledig afgekoeld is. Veeg de bakplaten en de behuizing schoon zoals beschreven in het hoofdstuk Reiniging en onderhoud.

Opmerking

Voor de beste resultaten dient u het wafelijzer altijd voor te verwarmen.

BASISRECEPT VOOR WAFELBESLAG

Met dit recept maakt u ong. 9 tot 10 wafels.

Eventueel kunt u naar smaak kaneel, cacao of gemalen kokos toevoegen.

Ingrediënten

125 g boter (of margarine)
100 g suiker
8 g (1 zakje) vanillesuiker
250 ml melk
2 eieren
250 g bloem
7 g (1 zakje) bakpoeder

Het wafelbeslag bereiden

Meng de eieren, suiker en boter/margarine tot een soepel beslag. Voeg de vanillesuiker toe en roer vervolgens de bloem en het bakpoeder door het mengsel. Voeg geleidelijk de melk toe tot er een egaal en glad beslag is gevormd. Schep ongeveer 3 eetlepels beslag op de onderste bakplaat.

REINIGEN EN ONDERHOUD

- Trek voor het reinigen de stekker uit het stopcontact en wacht tot het wafelijzer volledig is afgekoeld.
- Laat het reinigen en onderhouden van het apparaat niet uitvoeren door kinderen tenzij ze ouder zijn dan 8 jaar en onder toezicht staan.
- Maak de behuizing en bakplaten schoon met een licht bevochtigde, zachte doek..
- Wanneer een restje beslag lastig te verwijderen of aangebrand is, breng dan een beetje bakolie aan op de bakplaten en laat dit ongeveer 5 minuten inwerken voor u de platen weer schoonveegt.
- Gebruik geen agressieve reinigingsmiddelen of oplosmiddelen, harde borstels, metaal of scherpe objecten om schade aan de behuizing te voorkomen.
- Dompel het product tijdens het schoonmaken nooit onder in water of andere vloeistoffen. Houd het product nooit onder stromend water.
- Zorg ervoor dat er geen water in het apparaat binnendringt.
- Wanneer het wafelijzer regelmatig gebruikt wordt, verwijder dan de kruimels minstens éénmaal per week. Verwijder de kruimels volledig voordat u het wafelijzer weer gebruikt.
- Probeer nooit met kracht wafels te verwijderen die vastzitten. Let op dat u het interne mechanisme en de bakplaten niet beschadigt wanneer u de wafels uit het apparaat haalt.
- Bewaar het product op een koele, droge plaats, uit de buurt van vocht en direct zonlicht en buiten het bereik van kinderen en huisdieren.

PROBLEMEN OPLOSSEN

Gebruik de onderstaande lijst om te proberen problemen eerst zelf op te lossen als er problemen zijn tijdens het gebruik. Als dat niet lukt, dan kunt u contact opnemen met de klantenservice.

Probleem	Mogelijke oorzaak	Oplossing
Het apparaat werkt niet.	De stekker zit niet goed in het stopcontact	Steek de stekker stevig in het stopcontact
	Kortsluiting door vocht in het apparaat	Schakel het apparaat uit en neem contact op met de klantenservice
Het apparaat verspreidt ongebruikelijke geuren	Tijdens het bakken is er olie in de behuizing gekomen	Schakel het apparaat uit en draai het om zodat de olie eruit kan lopen. Als het probleem aanhoudt, neem dan contact op met de klantenservice
	Tijdens het reinigen is er vocht in de behuizing gekomen	Schakel het apparaat uit en neem contact op met de klantenservice
Het apparaat wordt heet tijdens gebruik	Dit is volkomen normaal	Maak u geen zorgen, pas op dat u zich niet verbrandt

TECHNISCHE GEGEVENS

Nominaal voltage	: 220-240 V- 50-60 Hz
Nominale voeding	: 350 W
Voedingskabel	: 1 m
Materiaal	: Bakeliet
Kleur	: Rood
Afmetingen	: 16,5 x 12,7 x 8,5 cm
Gewicht	: 580 g

ERP-informatie volgens EU 2023/826

Uit-modus

Stroomverbruik : N/B

Stand-bymodus

Stroomverbruik : N/B

Gratulacje!

Dziękujemy za zakup produktu **ok.**. Przeczytaj uważnie tę instrukcję obsługi i zachowaj ją na przyszłość.

Ważne zalecenia dotyczące bezpieczeństwa. PROSZĘ UWAŻNIE PRZECZYTAĆ I ZACHOWAĆ DO WGLĄDU W PRZYSZŁOŚCI.



Ryzyko poparzenia! Nie dotykaj rozgrzanych powierzchni produktu. Podczas pracy, nad produktem wytwarza się ciepło.

Ostrożnie! Gorąca powierzchnia!

1. Nie dotykaj gorących powierzchni, dotykaj wyłącznie uchwytu.
2. Produkt ten jest przeznaczony do stosowania z normalnymi ilościami typowymi dla domów lub gospodarstw domowych, w warunkach niekomercyjnych. Dotyczy to na przykład zastosowań w kuchniach dla personelu w sklepach i biurach, a także zastosowań przez gości w pensjonatach, małych hotelach i podobnych obiektach mieszkalnych.
3. Produktu nie wolno obsługiwać za pomocą zewnętrznego timera ani oddzielnego systemu zdalnego sterowania.
4. Z urządzenia mogą korzystać dzieci w wieku od 8 lat oraz osoby o ograniczonych zdolnościach fizycznych, sensorycznych lub umysłowych, a także osoby nieposiadające odpowiedniego doświadczenia lub wiedzy, jeśli znajdują się pod nadzorem osoby odpowiedzialnej za ich bezpieczeństwo lub otrzymały od niej instrukcje dotyczące korzystania z urządzenia i rozumieją, jak bezpiecznie z niego korzystać.
5. Dzieci muszą znajdować się pod nadzorem, aby mieć pewność, że nie bawią się urządzeniem.

6. Czyszczeniem i konserwacją urządzenia nie mogą zajmować się dzieci, chyba że ukończyły 8 lat i są nadzorowane.
 7. Produkt i jego kabel zasilający należy przechowywać w miejscu niedostępnym dla dzieci poniżej 8 roku życia.
 8. **Ryzyko zadławienia!** Materiały opakowaniowe należy przechowywać w miejscu niedostępnym dla dzieci.
 9. Należy zachować szczególną ostrożność, stosując produkt w pobliżu dzieci, zwierząt domowych lub roślin.
 10. Aby uniknąć niebezpieczeństwa, uszkodzony kabel zasilania musi zostać wymieniony przez autoryzowanego pracownika obsługi klienta.
 11. **Ostrzeżenie!** Jeśli na powierzchni materiału pojawi się pęknięcie, należy natychmiast wyłączyć produkt, aby uniknąć porażenia prądem.
 12. Proszę zapoznać się z rozdziałem **Czyszczenie i pielęgnacja**.
13. Przed pierwszym użyciem produktu należy uważnie przeczytać niniejszą instrukcję obsługi i przekazać ją wraz z produktem. Należy przestrzegać ostrzeżeń zamieszczonych na produkcie oraz w niniejszej instrukcji obsługi. Zawiera ważne instrukcje bezpieczeństwa oraz instrukcje obsługi i konserwacji produktu.
 14. Urządzenie należy użytkować wyłącznie zgodnie z jego przeznaczeniem. Niewłaściwe lub nieprawidłowe użycie jest niebezpieczne.
 15. Włączanego urządzenia nie należy pozostawiać bez nadzoru.
 16. Nie pozwól, aby kabel sieciowy zwiisał ze stołu lub blatu roboczego oraz aby dotykał gorących powierzchni.
 17. Należy zachować szczególną ostrożność podczas obchodzenia się z produktem, gdy jest gorący lub zawiera gorące ciasto.
 18. Na urządzeniu nie należy umieszczać żadnych przedmiotów.
 19. Zarówno podczas czyszczenia jak i użytkowania urządzenia żadnych jego elektrycznych elementów nie wolno zanurzać w wodzie ani innych cieczach. Urządzenia nie wolno wkładać pod strumień bieżącej wody.

20. **Ostrożnie!** Aby uniknąć pożaru i porażenia prądem, nie wystawiaj produktu na działanie deszczu lub wilgoci.
21. Urządzenia nie wolno narażać na działanie kropel wody; nie wolno na nim ustawiać pojemników z wodą, np. wazonów.
22. Nigdy nie naprawiaj produktu samodzielnie. Wszelkie prace konserwacyjne i naprawcze należy powierzać wyłącznie wykwalifikowanemu personelowi obsługi klienta. W przypadku stwierdzenia jakiegokolwiek rodzaju uszkodzenia, na przykład uszkodzenia kabla sieciowego lub wtyczki sieciowej, przedostania się cieczy do wnętrza produktu lub gdy coś wpadło do środka, uszkodzenia obudowy, narażenia produktu na działanie deszczu lub wilgoci, niedziałania produktu lub jego upadku, należy skontaktować się z działem obsługi klienta.
23. Nie otwieraj produktu!
24. Napięcie sieciowe musi być zgodne ze specyfikacją podaną na tabliczce znamionowej.
25. Tylko wtyczka sieciowa może całkowicie odłączyć produkt od sieci. Upewnij się, że wtyczka sieciowa jest zawsze łatwo dostępna.
26. Nie należy dopuszczać do uszkodzenia kabla zasilającego w wyniku jego załamania lub zetknięcia z ostrymi krawędziami.
27. Zarówno samego urządzenia, jak i kabla i wtyczki, nie należy zbliżać do źródeł ciepła, np. grzejników, piekarników i innych urządzeń generujących ciepło.
28. Wtyczkę należy wyjmować z gniazda chwytając za samą wtyczkę. Nie należy ciągnąć za przewód zasilający.
29. Przewód sieciowy i przedłużacz należy ułożyć w taki sposób, aby uniemożliwić jego pociągnięcie lub potknięcie się o niego. Nie należy pozostawiać zwisającego kabla w miejscach łatwo dostępnych.
30. Wyciągnij wtyczkę sieciową,
 - na czas, gdy nie korzysta się z urządzenia,
 - w przypadku wystąpienia usterek,
 - przed przystąpieniem do czyszczenia produktu.
31. Produkt należy użytkować tylko w suchych pomieszczeniach, nigdy na otwartym powietrzu.
32. Urządzenia nie należy narażać na
 - bezpośrednie działanie promieni słonecznych i kurzu;
 - obecność otwartego ognia (kominek, grill, świece), wody (rozpryskiwanej wody, wazonów, wanny) lub wysokiej wilgotności.
33. Niniejsze urządzenie nie jest przeznaczone do użytku komercyjnego. Produkt przeznaczony jest wyłącznie do użytku domowego.
34. Nie dotykaj kabla sieciowego ani wtyczki sieciowej mokrymi rękami.
35. Podczas burzy oraz przed czyszczeniem należy odłączyć produkt od zasilania.
36. Produktu nie wolno zanurzać w wodzie w celu czyszczenia.
37. Wyczyść produkt po każdym użyciu.
38. **Ważne!** Przed uruchomieniem urządzenia należy sprawdzić, czy jest ono w doskonałym stanie technicznym. Nie wolno użytkować produktu, jeśli wykazuje oznaki uszkodzenia lub jeśli istnieje podejrzenie, że jest wadliwy.

PRZEZNACZENIE

Mini gofrownica do przygotowania świeżutkich gofrów o średnicy 12 cm. Idealne dla dzieci lub jako małe przekąski między posiłkami. Pokryte powłoką zapobiegającą przywieraniu płyty do pieczenia umożliwiając pieczenie bez przypalania i bez przywierania, łatwe wyjmowanie i płukanie. Automatyczna kontrola temperatury z kontrolką działania to gwarancja idealnych gofrów za każdym razem.

Firma Imtron GmbH nie ponosi odpowiedzialności za uszkodzenia produktu, szkody w mieniu lub obrażenia ciała spowodowane nieostrożnym, niewłaściwym, nieprawidłowym użytkowaniem produktu lub użytkowaniem produktu niezgodnym z przeznaczeniem określonym przez producenta.

STEROWANIE I KOMPONENTY

- A. Wskaźnik działania (czerwony)
- B. Uchwyt odporny na ciepło
- C. Górna blacha do pieczenia
- D. Dolna blacha do pieczenia

ZAKRES DOSTAWY

- 1 x mini gofrownica
- 1 x instrukcja obsługi

PRZED PIERWSZYM UŻYCIEM

Ostrożnie wyjmij produkt i jego akcesoria z oryginalnego opakowania. Zalecamy zachowanie oryginalnego opakowania, by móc w nim składować urządzenie. Jeżeli chcesz pozbyć się oryginalnego opakowania, postępuj zgodnie z obowiązującymi przepisami prawnymi. Sprawdź, czy zakres dostawy jest kompletny i czy nie ma uszkodzeń. Jeżeli przesyłka okaże się niekompletna lub są uszkodzenia, prosimy o natychmiastowy kontakt ze sprzedawcą. Po rozpakowaniu wyczyść produkt; patrz rozdział **Czyszczenie i pielęgnacja**.

DZIAŁANIE

Przed napełnieniem gofrownicy ciastem należy ją rozgrzać. Ten proces zajmie tylko kilka minut.

Rys. 1 Włóż wtyczkę sieciową do odpowiedniego gniazdka; kontrolka zasilania zaświeci się na czerwono. Rozgrzej gofrownicę. Po osiągnięciu ustawionej temperatury pieczenia kontrolka pracy gaśnie. Proces ten trwa ok. 4-5 minut.

Rys. 2 Otwórz gofrownicę dotykając wyłącznie uchwytu. Uważaj, obudowa jest gorąca, istnieje ryzyko poparzenia. Rozprowadź cienką warstwę oleju roślinnego na blachach do pieczenia, a następnie wlej przygotowane ciasto na dolną płytę do pieczenia gofrownicy. Nie przepelniaj gofrownicy, aby zapobiec wylewaniu się ciasta poza krawędź i niepotrzebnemu zabrudzeniu urządzenia.

Rys. 3 Ostrożnie zamknij gofrownicę, aby ciasto nie wylało się na zewnątrz. Czerwona kontrolka włącza się i wyłącza podczas pieczenia. Oznacza to, że temperatura jest utrzymywana równomiernie podczas włączania i wyłączania płyt grzewczych. Po około 5-6 minutach gofr jest gotowy i można go wyjąć z gofrownicy.

Rys. 4 Otwórz gofrownicę i odłącz ją od zasilania sieciowego. Wyjmij gofra z urządzenia za pomocą plastikowej lub drewnianej szpatułki odpornej na ciepło. Aby uniknąć zarysowania powłoki zapobiegającej przywieraniu i uszkodzenia gofrownicy, nie należy używać żadnych metalowych przedmiotów.

Jeśli chcesz upiec więcej gofrów, poczekaj, aż **zgaśnie** czerwony wskaźnik pracy, wskazując, że osiągnięto odpowiednią temperaturę pieczenia.

Gdy wszystkie gofry zostaną upieczone, wyłącz gofrownicę, odłączając ją od zasilania sieciowego. Aby to zrobić, należy chwycić wyłącznie za wtyczkę sieciową, nie należy wyciągać wtyczki z gniazdka trzymając za kabel sieciowy.

Rys. 5 Poczekaj, aż gofrownica całkowicie ostygnie. Wytrzyj płyty do pieczenia i obudowę zgodnie z opisem w części Czyszczenie i pielęgnacja.

Uwaga

Aby uzyskać najlepsze rezultaty, należy zawsze wstępnie nagrzać gofrownicę.

PODSTAWOWY PRZEPIS NA CIASTO GOFROWE

Z tego przepisu wyjdzie ok. 9-10 gofrów. W zależności od gustu możesz dodać cynamon, kakao lub wiórki kokosowe.

Składniki

125 g masła (lub margaryny)
100 g cukru
8 g (1 saszetka) cukru waniliowego
250 ml mleka
2 jajka
250 g mąki
7 g (1 saszetka) proszku do pieczenia

Przygotowanie ciasta na gofry

Wymieszaj jajka, cukier i masło/margarynę, aż powstanie gładkie ciasto. Dodaj cukier waniliowy, następnie mąkę i proszek do pieczenia. Stopniowo dodawaj mleko, mieszając, aż ciasto będzie jednolite i gładkie. Rozprowadź około 3 łyżek ciasta na dolnej blasze do pieczenia.

CZYSZCZENIE I PIELEGNACJA

- Przed czyszczeniem wyciągnij wtyczkę z gniazdka i odczekaj, aż gofrownica całkowicie ostygnie.
- Czyszczenie i konserwacja urządzenia nie mogą być wykonywane przez dzieci, chyba że ukończyły 8 lat i znajdują się pod nadzorem.
- Obudowę i płyty do pieczenia należy czyścić lekko wilgotną, miękką ściereczką.
- Jeśli resztki ciasta są trudne do usunięcia lub są przypalone, nałóż odrobinę oleju na płyty do pieczenia i pozostaw na około 5 minut, a następnie ponownie je wytrzyj.
- Nie używać agresywnych środków czyszczących ani rozpuszczalników, twardych szczotek, metalu ani ostrych przedmiotów, aby uniknąć uszkodzenia obudowy.
- Podczas czyszczenia produktu nie wolno go zanurzać w wodzie ani innych cieczach. Nigdy nie trzymaj produktu pod bieżącą wodą.
- Upewnij się, że do produktu nie dostanie się woda.
- Jeżeli gofrownica jest często używana, należy usuwać nagromadzone okruszki przynajmniej raz w tygodniu. Przed ponownym użyciem gofrownicy należy całkowicie usunąć okruszki.
- Nigdy nie próbuj na siłę wyjmować gofrów, które się zablokowały. Uważaj, aby nie uszkodzić wewnętrznego mechanizmu ani płyt do pieczenia podczas wyjmowania gofrów.
- Przechowuj produkt w chłodnym i suchym miejscu, z dala od wilgoci i bezpośredniego światła słonecznego, poza zasięgiem dzieci i zwierząt domowych.

ROZWIĄZYWANIE PROBLEMÓW

Jeżeli w trakcie użytkowania urządzenia wystąpią problemy, należy w pierwszej kolejności spróbować rozwiązać je samodzielnie, korzystając z poniższej listy. Jeżeli to nie pomoże, skontaktuj się z obsługą klienta.

Problem	Możliwa przyczyna	Rozwiązanie
Urządzenie nie działa	Wtyczka sieciowa nie jest solidnie włożona do gniazdka	Włóż wtyczkę sieciową mocniej do gniazdka
	Zwarcie spowodowane wilgocią w urządzeniu	Wyłącz urządzenie i skontaktuj się z obsługą klienta.
Urządzenie wydziela nietypowe zapachy	Podczas pieczenia do obudowy dostał się olej	Wyłącz urządzenie i odwróć je, aby olej mógł wypłynąć; jeśli problem nie ustąpi, skontaktuj się z działem obsługi klienta
	Podczas czyszczenia do obudowy dostała się wilgoć	Wyłącz urządzenie i skontaktuj się z obsługą klienta.
Urządzenie nagrzewa się podczas pracy	To jest całkowicie normalne	Nie martw się i uważaj, żeby się nie poparzyć

DANE TECHNICZNE

Napięcie znamionowe	: 220-240 V- 50-60 Hz
Moc znamionowa	: 350 W
Kabel zasilający	: 1 m
Materiał	: Bakelit
Kolor	: Czerwony
Wymiary	: 16,5 x 12,7 x 8,5 cm
Waga	: 580 g

Informacje ERP wg UE 2023/826

Tryb wyłączony

Pobór mocy : n/d

Tryb czuwania

Pobór mocy : n/d

Tebrikler!

Bir **ok.** ürünü satın aldığınız için teşekkür ederiz. Lütfen kullanım kılavuzunu dikkatlice okuyun ve ileride başvurmak üzere saklayın.

Önemli güvenlik talimatları. LÜTFEN DİKKATLİCE OKUYUN VE İLERİDE BAŞVURMAK ÜZERE SAKLAYIN.

Yanma tehlikesi! Ürünün sıcak yüzeylerine dokunmayın. İşlem sırasında ürünün üzerindeki ısı yükselir.

Dikkat! Sıcak yüzey!

1. Ürünün sıcak yüzeylerine dokunmayın, sadece tutamağa dokununuz.
2. Bu ürün, evde veya ev benzeri, ticari olmayan uygulamalarda normal ev miktarlarını işlemek için tasarlanmıştır. Bu, örneğin mağaza ve ofislerdeki personel mutfaklarında kullanımın yanı sıra konuk evleri, küçük oteller ve benzer konut ortamlarında konuklar tarafından kullanımı da içerir.
3. Ürün harici bir zamanlayıcı veya ayrı bir uzaktan kumanda sistemi ile çalıştırılmamalıdır.
4. Bu cihaz 8 yaş ve üzeri çocuklar ve cihazın güvenli bir şekilde kullanımı hakkında **gözetim sağlanarak veya talimatlar verilerek** içerdiği tehlikelerin farkına varmaları sağlanmış ise kısıtlı fiziksel, algısal veya zihinsel yetkinliklere veya yetersiz tecrübe ve/veya bilgiye sahip kişiler tarafından kullanılabilir.
5. Çocuklar cihazla oynamamaları için gözetim altında tutulmalıdır.
6. Temizlik ve kullanıcı bakımı, 8 yaş ve üzerinde ve gözetim altında olmadıkları sürece çocuklar tarafından yapılmamalıdır.
7. Ürün ve güç kablosu 8 yaş altındaki çocuklardan uzak tutulmalıdır.

8. **Boğulma tehlikesi!** Ambalaj malzemelerini çocuklardan uzak tutun.
9. Çocukların, evcil hayvanların ve bitkilerin yakınında kullanıldığında özel dikkat gösterilmelidir.
10. Hasarlı bir güç kablosu tehlikeleri önlemek için yetkili müşteri hizmetleri temsilcisi tarafından değiştirilmelidir.
11. **Uyarı!** Yüzey malzemesi kırıkta hemen bir elektrik çarpma durumunu önlemek üzere ürünü kapatın.
12. Lütfen **Temizlik ve Bakım** bölümüne bakın.
13. Çalıştırma talimatlarını, ürünü ilk sefer kullanmaya başlamadan önce dikkatle okuyun ve talimatları ürünle birlikte iletin. Ürün üzerindeki ve bu kullanıcı talimatlarındaki uyarılara dikkat edin. Önemli güvenlik talimatlarının yanı sıra ürünün nasıl kullanılacağına ve bakımına ilişkin talimatlar içerir.
14. Ürünü yalnız amacına uygun olarak kullanın. Uygunsuz veya yanlış kullanım tehlikelidir.
15. Ürün çalışır durumdayken asla denetimsiz bırakmayın.
16. Elektrik kablosunun masadan veya çalışma tezgahından aşağı sarkmasına veya sıcak yüzeylere dokunmasına izin vermeyin.
17. Ürün hale sıcakken ve içinde sıcak hamur varken yapacağınız işlemlerde çok dikkatli olun.
18. Ürünün üzerine herhangi bir cisim koymayın.
19. Temizlik veya çalıştırma sırasında ürünün elektrikli parçalarını suya veya diğer sıvılara batırmayın. Ürünü akan suyun altında tutmayın.
20. **Dikkat!** Yangın ve elektrik çarpmasını önlemek için ürünü yağmur veya neme maruz bırakmayın.
21. Ürün, su damlaması veya sıçramasına maruz bırakılmamalı ve ürünün üzerine sıvı dolu nesnelere (vazo gibi) konulmamalıdır.
22. Ürünü asla kendiniz onarmaya çalışmayın. Tüm bakım çalışmalarının yalnızca kalifiye müşteri hizmetleri personeli tarafından yapılmasını sağlayın. Herhangi bir hasar durumunda müşteri hizmetleri ile irtibata geçin, örneğin, ürünün içine sıvı girmesi veya içine nesne düşmesi nedeniyle eğer güç kablosu veya fişi hasar görürse, muhafaza zarar görmüşse, ürün yağmura veya neme maruz kalmış, düzgün çalışmıyor ise veya düşürülmüş ise.
23. Ürünü açmayın!
24. Şebeke gerilimi, değer plakasındaki değerlere denk olmalıdır.
25. Sadece elektrik fişi, ürünün şebeke güç kaynağı ile olan bağlantısını kesebilir. Elektrik fişinin her zaman kolayca erişilebilir ve ulaşılabilir olduğundan emin olun.
26. Elektrik kablosunun kıvrılarak veya keskin kenarlara temas ederek hasar görmesini engelleyin.

27. Ürünü, elektrik kablosu ve fişi de dahil olmak üzere radyatör, fırın gibi ısı kaynaklarından ve diğer ısı üreten ürünlerden uzak tutun.
28. Elektrik fişini yalnızca fişin kendisinden tutarak prizden çekin. Elektrik kablosunu çekmeyin.
29. Elektrik kablosunu ve kullanılan uzatma kablosunu, aşağı düşmeyecek veya takılıp düşülmeyecek şekilde döşeyin. Kablonun kolayca erişilebilen alanlarda aşağı sarkmasına izin vermeyin.
30. Ana prizi aşağıdaki durumlarda çıkarın,
 - ürün kullanımda değil iken,
 - arıza meydana gelirse,
 - ürünü temizlemeden önce.
31. Bu ürünü sadece kuru kapalı alanlarda kullanın ve asla açık havada kullanmayın.
32. Ürünü aşağıdakilerden koruyun
 - doğrudan gelen gün ışığı ve toz;
 - ateş (şömine, barbekü, mumlar), su (sıçrayan sular, vazolar, küvet) ve yüksek nem.
33. Bu ürün ticari kullanım için uygun değildir. Sadece evde kullanım için tasarlanmıştır.
34. Elektrik fişine veya elektrik kablosuna eliniz ıslakken dokunmayın.
35. Ürünün fırtınalı havada ve temizlemeden önce daima elektrik bağlantısını kesin.
36. Ürün temizlemek üzere suya batırılmamalıdır.
37. Her kullanımdan sonra ürünü ve aksesuarları temizleyin.
38. **Önemli!** Ürünü kullanmadan önce kusursuz çalışır durumda olduğundan emin olun. Ürün hasar izleri taşıyor veya kusurlu olma şüphesi mevcut ise kullanılmamalıdır.

KULLANIM AMACI

Mini waffle makinesi ile taze hazırlanmış 12 cm çapındaki waffleların keyfi için. Çocuklar için veya öğünler arası küçük atıştırmalık olarak idealdir. Yapışmaz kaplamalı pişirme plakaları yanma ve yapışma olmadan pişirmeyi sağlar, kolay alınır, kolay yıkanır. Otomatik ısı kontrolü ve çalışma göstergesi ışığı her zaman mükemmel waffle elde etmenizi sağlar. Ürünün dikkatsiz, uygunsuz, yanlış kullanımından veya ürünün üretici tarafından belirlenmiş kullanım amacı dışındaki kullanımından ötürü ürüne gelen hiçbir hasardan, maddi zarardan veya yaralanmadan Imtron GmbH sorumlu değildir.

KONTROL TUŞLARI VE BİLEŞENLER

- A. Çalışma göstergesi (kırmızı)
- B. Sıcaklığa dayanıklı tutamak
- C. Üst pişirme plakası
- D. Alt pişirme plakası

TESLİMAT KAPSAMI

- 1 x Mini waffle makinesi
- 1 x Kullanım kılavuzu

İLK KULLANIMDAN ÖNCE

Ürünü ve aksesuarları orijinal ambalajından dikkatlice çıkarın. Depolama için orijinal ambalajında saklanması tavsiye edilir. Orijinal ambalajı atmak istiyorsanız, lütfen geçerli yasal hükümlere uyun. Teslimat içeriğinin eksiksiz ve hasarlı olup olmadığını kontrol edin. Eğer herhangi bir eksik veya hasar mevcut ise, uzman satıcınız ile derhal irtibata geçin. Ambalajı açtıktan sonra ürünü temizleyin; **Temizlik ve bakım** bölümünü inceleyin.

ÇALIŞTIRMA

Waffle makinesini hamuru koymadan önce ısıtın. Bu işlem sadece bir kaç dakika sürer.

Şekil 1 Elektrik fişini uygun bir prize takın, güç göstergesi ışığı kırmızı yanar. Waffle makinesini ısıtın. Belirlenmiş pişirme sıcaklığına ulaşıldığında çalışma göstergesi ışığı söner. Bu süreç yaklaşık 4-5 dakika sürer.

Şekil 2 Waffle makinesini tutamağa sadece dokunarak açın. Dikkatli olun, gövde sıcaktır, yanma riski. Pişirme plakalarına ince bir tabaka bitkisel yağ sürün ve hazırladığınız waffle hamurunu waffle makinesinin alt pişirme plakasına yaklaştırın ve hazırladığınız waffle hamurunu waffle makinesinin alt pişirme plakasının içine dökün. Waffle makinesini fazla doldurmayın, hamurun kenarlardan taşmasını önlemiş olursunuz ve cihazı gereksiz yere kirletirsiniz.

Şekil 3 Dikkatlice waffle makinesini kapayın, hamur sıçramamasına dikkat edin. Kırmızı çalışma göstergesi pişirme sırasından açılır ve kapanır. Bu pişirme plakalarını açıp kapayarak sıcaklığın eşit bir şekilde tutulduğunu gösterir. Yaklaşık 5-6 dakika sonra waffle hazırdır ve waffle makinesinden alınabilir.

Şekil 4 Waffle makinesini açın ve **makineyi** elektrik prizinden ayırın. Waffle'nizi cihazdan ısıya dayanıklı plastik veya ahşap bir spatula kullanılarak alın. Herhangi bir metal obje kullanmayın, yapışmaz kaplamaya hasar verebilirsiniz ve waffle'nin şeklini bozabilirsiniz. Daha fazla waffle pişirmek istiyorsanız, lütfen doğru pişirme sıcaklığına ulaşıldığını gösteren kırmızı çalışma göstergesi tekrar **sönene** kadar bekleyin.

Bütün wafflelar pişirilince waffle makinesini kapatın, fişi çıkarmak için elektrik kablosundan çekmeyin. Bunun için fişi tutun, elektrik kablosunu kullanarak fişi çekmeyin.

Şekil 5 Waffle makinesi tamamen soğuyuncaya kadar bekleyin. Temizlik ve Bakım bölümünde açıklandığı gibi pişirme plakalarını silin.

Not

En iyi pişirme sonucu almak için her zaman waffle makinesini önceden ısıtın.

WAFFLE HAMURU İÇİN TEMEL REÇETE

BU reçete ile yaklaşık 9-10 waffle yapabilirsiniz. Zevkinize bağlı olarak tarçın, kakao tozu veya rendelenmiş hindistan cevizi ekleyebilirsiniz.

İçeriği

125 g tereyağı (veya margarin)
100 g şeker
8 g (1 saşe) vanilya
250 ml süt
2 yumurta
250 g un
7 g (1 saşe) kabartma tozu

Waffle hamurunu hazırlama

Yumurtaları, şekeri ve tereyağı/margarini yumuşak bir hamur oluşturacak şekilde karıştırın.

Vanilyayı ekleyin, sonra unu ve kabartma tozunu ekleyin.

Sütü yavaş yavaş hamur üniform ve yumuşak oluncaya kadar ekleyin.

Yaklaşık 3 kaşık hamuru alt pişirme plakasına yayın.

TEMİZLİK VE BAKIM

- Temizlemeye başlamadan önce elektrik kablosunu çıkarın ve waffle makinesi tamamen soğuyuncaya kadar bekleyin.
- Temizlik ve kullanıcı bakımı, 8 yaş ve üzeri veya gözetim altında olmadıkça çocuklar tarafından yapılmamalıdır.
- Hafif nemli yumuşak bir bezle ürünün muhafazasını temizleyin.
- Hamur kalıntıları zor temizleniyorsa veya yanmışsa pişirme plakalarının üstüne biraz pişirme yağı dökün ve plakaları yeniden silmeden önce yaklaşık 5 dakika emilmesini bekleyin.
- Gövdeye zarar vermemek için herhangi bir agresif temizlik maddesi veya solvent, sert fırça, metal veya sivri nesnelere kullanmayın.
- Temizlik sırasında ürünü suya veya diğer sıvılara batırmayın. Ürünü asla akan suyun altında tutmayın
- Sıvıların, ürünün muhafazasından içeri sızmadığından emin olun.
- Waffle makinesi sık kullanılıyorsa biriken kırıntıları en az haftada bir kere temizleyin. Kırıntıları waffle makinesini yeniden kullanmadan önce tamamen temizleyin.
- Yapışmış wafflelları kuvvet kullanarak plakadan ayırmaya çalışmayın. Dahili mekanizmaya veya pişirme plakalarına wafflelları alırken zarar vermeyin.
- Ürünü nem olmayan, doğrudan güneş ışığı almayan, çocukların ve ev hayvanlarının erişiminden uzak soğuk ve kuru bir yerde saklayın.

SORUN GİDERME

Çalışma sırasında sorunlar ortaya çıkarsa, öncelikle aşağıdaki listeyi kullanarak sorunları kendiniz gidermeye çalışın. Başarılı olmaması halinde, lütfen üreticiyle iletişime geçin.

Sorun	Olası sebep	Çözüm
Cihaz çalışmıyor	Elektrik fişi duvar askısına düzgün oturmamış	Elektrik fişi duvar askısına düzgün yerleştirin
	Cihazda nem kaynaklı kısa devre	Cihazı kapatın ve müşteri servisine başvurun
Cihaz alışılmadık kokular yayıyor	Pişirme sırasında gövdeye yağ sızmıştır	Cihazı kapatın ve ters çevirin, böylece yağ dışarı akabilir, sorun devam ederse müşteri servisine başvurun
	Pişirme sırasında gövdeye yağ sızmıştır	Cihazı kapatın ve müşteri servisine başvurun
Cihaz çalışırken ısınıyor	Bu çok normaldir	Merak etmeyin, yanmamak için dikkatli olun

TEKNİK VERİLER

Anma gerilimi	: 220-240 V- 50-60 Hz
Anma gücü	: 350 W
Elektrik kablosu	: 1 m
Malzeme	: Bakelit
Renk	: Kırmızı
Boyutlar	: 16,5 x 12,7 x 8,5 cm
Ağırlık	: 580 g

ERP bilgilendirme, EU 2023/826 uyarınca

Kapalı modu

Güç tüketimi : yok

Bekleme modu

Güç tüketimi : yok