

# SAMSUNG

# Felhasználói útmutató

---

## Játszómonitor

S27CG55\* S32CG55\* S27DG50\* S32DG50\*

A termék színe és kialakítása a típustól függően eltérhet, és a termék műszaki jellemzői a teljesítmény javítása céljából előzetes értesítés nélkül megváltozhatnak.

A jelen kézikönyv tartalma a minőség javítása érdekében külön értesítés nélkül is módosulhat.

© Samsung

A jelen kézikönyv szerzői jogának tulajdonosa Samsung.

Tilos a jelen kézikönyv részeinek vagy egészének felhasználása vagy sokszorosítása a Samsung engedélye nélkül.

A nem a Samsung tulajdonában levő védjegyek a megfelelő jogtulajdonosok bejegyzett védjegyei.

A következő esetekben előfordulhat, hogy adminisztrációs díjat kell fizetnie:

(a) Szerelőt hív, de kiderül, hogy a termék nem hibás (például, ha Ön nem olvasta el a használati útmutatót).

(b) Szervizbe viszi a terméket, de kiderül, hogy a termék nem hibás (például, ha Ön nem olvasta el a használati útmutatót).

Tájékoztatni fogjuk az adminisztrációs díjról a szerelő látogatása előtt.

## Használati útmutató

Kérjük, hogy a készülék működtetése előtt gondosan olvassa végig a kezelési útmutatót és őrizze meg, mert később szüksége lehet rá.



---

# Tartalom

## Előkészület a készülék használatához

Biztonsági óvintézkedések	4
Villamosság és biztonság	4
Telepítés	5
Működés	6
Tisztítás	8
A készülék használatához szükséges helyes testtartás	8

## Előkészületek

Telepítés	9
Az állvány felszerelése	9
A talp eltávolítása	11
Óvintézkedések a készülék mozgatásához	11
A készülék körüli hely ellenőrzése	12
Az eszköz dőlésének és magasságának beállítása	13
A készülék elforgatása	15
Lopás elleni zár	16
Falikonzol készlet jellemzők (VESA)	17
Vezérlőpanel	18

## Forráseztköz csatlakoztatása és használata

A készülék csatlakoztatása előtt olvassa el az alábbiakat.	19
Portok	19
PC csatlakoztatása és használata	20
Csatlakoztatás HDMI-kábellel	20
Csatlakoztatás DP-kábellel	20
Csatlakozás fejhallgatóhoz vagy fülhallgatóhoz	20
Áramellátás	21
A kábelek elrendezése	21
Optimális felbontás beállítása	22
A HDR10 / HDR400-et támogató videokártyák listája	22

## Menü

Játék	23
Kép	27
Alképernyő	32
Rendszer	32
Terméktám.	35

## A szoftver telepítése

Easy Setting Box	36
A telepítésre vonatkozó korlátozások és problémák	36
Rendszerkövetelmények	36
Illesztőprogram telepítése	36

## Hibaelhárítási útmutató

Követelmények a Samsung Customer Service Center megkeresése előtt	37
A készülék diagnosztikája (Képernyő probléma)	37
A felbontás és a frekvencia ellenőrzése	37
Ellenőrizze az alábbiakat.	37
Kérdések & és válaszok	40

---

# Tartalom

## Műszaki adatok

---

Általános	41
Normál üzemmód táblázat	43

## Függelék

---

Felelősség a fizetős szolgáltatásért (az ügyfelek költsége)	46
Nem hibás készülék	46
Ha a készülék hibáját a vásárló mulasztása okozta	46
Egyebek	46
FreeSync (AMD videokártyához)	47

# 1. fejezet

## Előkészület a készülék használatához

### Biztonsági óvintézkedések

#### Életveszély

Ha az útmutatásokat nem követi, súlyos vagy végzetes személyi sérülés történhet.







#### Figyelmeztetés

Ha az útmutatásokat nem követi, személyi sérülés vagy anyagi kár következhet be.

#### FIGYELEM!

#### ELEKTROMOS ÁRAMÜTÉS VESZÉLYE. NE NYISSA FEL!

FIGYELEM! AZ ÁRAMÜTÉS VESZÉLYÉNEK CSÖKKENTÉSE ÉRDEKÉBEN NE VEGYE LE A FEDELET (VAGY A HÁTOLDALT)! A KÉSZÜLÉK BELSEJÉBEN NINCSENEK FELHASZNÁLÓ ÁLTAL KEZELENDŐ ALKATRÉSZEK. BÍZZON MINDEN SZERVIZ-TEVÉKENYSÉGET KÉPZETT SZAKEMBERRE!

	Ez a jel a készülék belsejében uralkodó magasfeszültségre figyelmeztet. Semmiképpen ne érjen a készülék belsejében található alkatrészekhez. Veszélyes.		Váltakozó áramú feszültség: Ez a szimbólum azt jelzi, hogy a vele jelölt névleges érték váltakozó feszültség.
	Ez a jel azt jelzi, hogy a termék olyan fontos információkkal látták el, amelyek az üzemeltetésre és karbantartásra vonatkoznak.		Egyenáramú feszültség: Ez a szimbólum azt jelzi, hogy a vele jelölt névleges érték egyenfeszültség.
	II. osztályú termék: Ez a szimbólum azt jelzi, hogy nincs szükség biztonsági elektromos földelésre. Ha ez a jelzés nem található meg a hálózati tápellátású terméken, akkor a termék CSAK megfelelően földelt (védőföld) tápaljzatról működtethető.		Figyelmeztetés. Olvassa el a használati utasítást: Ez a szimbólum arra hívja fel a figyelmet, hogy el kell olvasni a felhasználói kézikönyv biztonságra vonatkozó tudnivalóit.

### Villamosság és biztonság

#### Életveszély

- Ne használjon sérült hálózati kábelt vagy dugaszt, vagy kilazult hálózati aljzatot.
- Ne csatlakoztasson túl sok készüléket ugyanabba a hálózati aljzatba.
- Ne érintse meg a hálózati dugaszt nedves kézzel.
- A hálózati dugaszt teljes egészében helyezze be, hogy ne legyen laza.
- A hálózati dugaszt földelt hálózati aljzatba csatlakoztassa (csak 1. típusú szigetelt készülékek esetén).
- Ne hajlítsa meg vagy húzza a hálózati kábelt túl nagy erővel. Ne vezesse a hálózati kábelt nehéz tárgy alatt.
- A hálózati kábelt vagy a készüléket hőforrásoktól távol helyezze el.
- Száraz törlőkendővel tisztítsa meg a portól a hálózati dugasz és a hálózati aljzat érintkezőinek környezetét.

#### Figyelmeztetés

- Ne húzza ki a hálózati kábelt, miközben a készülék be van kapcsolva.
- Csak a Samsung által a készülékhez szállított hálózati kábelt használja. Ne használja a hálózati kábelt más készülékekhez.
- Az a hálózati aljzat, amelyhez a hálózati kábel csatlakozik, legyen mindig hozzáférhető.
  - A hálózati kábelt ki kell húzni, ezzel megszakítva a készülék tápellátását, ha veszélyhelyzet állhat fenn.
- Amikor kihúzza a hálózati kábelt a hálózati aljzatról, a dugaszánál fogja meg.

---

## Telepítés

### Életveszély

- Ne tegyen a készülék tetejére gyertyát, rovarirtó szert vagy cigarettát. A készüléket hőforrásoktól távol helyezze el.
- Ne használja a készüléket rosszul szellőző helyen: könyvespolcon vagy faliszekrényben.
- A szellőzés biztosítására szerelje a készüléket a faltól legalább 10 cm-re.
- A műanyag csomagolást tartsa gyermekektől elzárt helyen.
  - A gyermekeket fulladásos baleset érheti.
- Ne helyezze a készüléket instabil vagy rázkódásnak kitett felületre (instabil polc, ferde felület, stb.).
  - A készülék leeshet és megsérülhet, és/vagy személyi sérülést okozhat.
  - Ha a készüléket túlságosan rázkódó környezetben használja, akkor megsérülhet vagy tüzet is okozhat.
- Ne telepítse a készüléket jármű belsejében vagy olyan helyen, ahol por, nedvesség (csepegő víz, stb.), olaj vagy füst érheti.
- Ne tegye ki a készüléket közvetlen napsugárzásnak, hőhatásnak, ne helyezze forró tárgy (pl. kályha) közelébe.
  - A készülék élettartama rövidülhet vagy tűz keletkezhet.
- Ne helyezze a készüléket kisgyermekek által elérhető helyre.
  - A készülék leeshet és gyermekek sérülését okozhatja.
- Az étkezési olajok, mint például a szójaolaj a készülék károsodását vagy deformációját okozhatják. Ne helyezze a készüléket konyhába vagy konyhapult közelébe.

---

### Figyelmeztetés

- Ha a készüléket áthelyezi, vigyázzon, hogy ne ejtse el.
- Ne fordítsa a készüléket előlapjával lefelé.
- Ha a készüléket kisszekrényre vagy polcra helyezi, győződjön meg arról, hogy előlapjának elülső széle nem nyúlik túl.
  - A készülék leeshet és megsérülhet, és/vagy személyi sérülést okozhat.
  - A készüléket csak a megfelelő méretű kisszekrényre vagy polcra szabad helyezni.
- Óvatosan tegye a helyére a készüléket.
  - A készülék meghibásodhat vagy sérülés történhet.
- Ha a készüléket szokatlan helyre telepíti (olyan helyre, ahol nagy mennyiségű finom por, vegyszerek, szélsőséges hőmérsékletnek vagy páratartalomnak lehet kitéve vagy ahol a készüléknek hosszabb időn keresztül folyamatosan kell működnie), az komolyan befolyásolhatja a teljesítményét.
  - Ha a készüléket ilyen helyen kívánja elhelyezni, feltétlenül keresse meg a Samsung Customer Service Centert.
- Összeszerelés előtt fektesse a terméket lapos és stabil felületre, képernyővel lefelé.
  - A készülék ívelt alakú. Ha a készülék lapos felületen van, és nyomást helyez rá, akkor ez károsíthatja a készüléket. Ha a készülék felfelé vagy lefelé nézve van a földre helyezve, ne helyezzen rá nyomást.
- Azonos sorozaton belül a mérettől függően változhat a szín.

---

## Működés

### Életveszély

- A készülék belsejében nagyfeszültség uralkodik. Tilos a készüléket saját kezűleg szétszerelni, javítani vagy módosítani.
  - Javítás céljára keresse meg a Samsung Customer Service Centert.
- A készülék áthelyezéséhez először húzza ki a készülékből az összes kábelt, a tápkábelt is beleértve.
- Ha a készülékből szokatlan zaj hallható, égés szaga érezhető vagy füst látható, azonnal húzza ki a hálózati kábelt és keresse meg a Samsung Customer Service Centert.
- Ne engedje meg, hogy gyermekek alulról belekapaszkodjanak a készülékbe vagy felmásszanak a tetejére.
  - A gyermekek megsérülhetnek vagy súlyos fájdalmat szenvedhetnek.
- Ha a készülék leesik vagy a külső burkolata megsérül, kapcsolja ki a tápellátást és húzza ki a hálózati kábelt. Ezután keresse meg a Samsung Customer Service Centert.
  - Ha tovább használja, tüzet vagy áramütést okozhat.
- Ne hagyjon a készülék tetején nehéz tárgyat, vagy bármit, amit a gyermekek kedvelhetnek (játékot, édességet, stb.).
  - A készülék vagy a nehéz tárgy leeshet, amikor a gyermekek megpróbálják elérni a játékot vagy édességet, és súlyos sérülést szenvedhetnek.
- Villámlás vagy zivatar közben kapcsolja ki a készüléket és húzza ki a hálózati kábelt.
- Ne ejtsen rá tárgyakat a készülékre és ne tegye ki erős ütésnek.
- Ne mozgassa a készüléket a hálózati kábel vagy bármelyik másik kábel húzásával.
- Ha gépszivárgást észlel, ne érintse meg sem a készüléket, sem a hálózati dugaszát. A helyiséget azonnal szellőztesse ki.
- Ne emelje vagy mozgassa a készüléket a hálózati vagy bármelyik másik kábel húzásával.
- Ne használjon és ne tartson a készülék közelében gyúlékony sprayt vagy éghető anyagot.
- Biztosítsa, hogy a ventilátorokat ne takarják el asztalkendők vagy függönyök.
  - A magas belső hőmérséklet tüzet okozhat.

- 
- Ne helyezzen be fémtárgyat (evőpálcikát, pénzermét, hajtút, stb.) vagy gyúlékony tárgyat (papírt, gyufát, stb.) a készülékbe (a ventilátor-nyílásokba, bementi és kimeneti portokba, stb.).
    - Feltétlenül feszültségmentesítse a készüléket és húzza ki a hálózati kábelt, ha a készülékbe víz vagy egyéb idegen anyag került. Ezután keresse meg a Samsung Customer Service Centert.
  - Ne helyezzen folyadékot tartalmazó tárgyakat (vázát, csészét, kannát, stb.) vagy fémtárgyakat a készülék tetejére.
    - Feltétlenül feszültségmentesítse a készüléket és húzza ki a hálózati kábelt, ha a készülékbe víz vagy egyéb idegen anyag került. Ezután keresse meg a Samsung Customer Service Centert.
  - Ne használjon vegyi anyagokat, például szúnyogriasztót vagy léghfrissítőt tartalmazó folyékony füstölőt a termék közelében.
    - Ha a gőz érintkezésbe lép a termék felületével, vagy behatol a termékbe, az foltosodást vagy működési hibát okozhat.

## Figyelmeztetés

- Ha huzamosabb ideig jeleníti meg ugyanazt az állóképet, az utókép beéghet a képernyőbe, és meghibásodhatnak a képpontok.
  - Ha hosszabb időn keresztül nem használja a készüléket, állítsa be a képernyőhöz az energiatakarékos módot vagy a mozgó képernyővédőt.
- Ha a készüléket tartósan nem tervezi használni (szabadság, stb.), húzza ki a hálózati kábelt a hálózati aljzatból.
  - A felgyülemlett por, hőhatással kombinálva, tüzet, áramütést vagy villamos szivárgást okozhat.
- A készüléket a javasolt felbontással és frekvenciával használja.
  - A látása romolhat.
- Ne helyezzen közvetlenül egymás mellé AC/DC adaptereket.
- Mielőtt az AC/DC adaptert használni kezdené, távolítsa el róla a műanyag zacskót.
- Ne hagyja, hogy az AC/DC adapterbe víz kerüljön, vagy az eszköz nedvessé váljon.
  - Fennáll az áramütés vagy tűz keletkezésének veszélye.
  - Ne használja a készüléket szabad téren, ahol eső vagy hó érheti.
  - Legyen óvatos, hogy a padló felmosásakor ne nedvesítse be az AC/DC adaptert.
- Ne helyezze az AC/DC adaptert fűtőkészülék közelébe.
  - Ellenkező esetben tűz keletkezhet.
- Tartsa az AC/DC adaptert jól szellőző térben.
- Ha úgy helyezi el az AC/DC hálózati adaptert, hogy az felfelé néző kábelbemenettel lóg, akkor víz vagy más idegen anyag kerülhet az adapterbe, és annak meghibásodását okozhatja. Ügyeljen arra, hogy a hálózati adapter vízszintesen álljon az asztalon vagy a padlón.

- Ne fordítsa a készüléket fejjel lefelé és ne mozgassa a talpánál fogva.
  - A készülék leeshet és megsérülhet, vagy személyi sérülést okozhat.
- Ha hosszú időn keresztül túlságosan közelről nézi a képernyőt, romolhat a látása.
- Ne használjon a készülék közelében párasítót vagy kályhát.
- Miközben a készüléket használja, óránként legalább 5 percig pihentesse a szemét, vagy nézzen rá távolabb levő tárgyakra.
- Ha a készülék már hosszú időn keresztül be volt kapcsolva, ne érintse meg a képernyőt, mert az felforrósodik.
- A kis méretű tartozékokat tartsa gyermekektől elzárt helyen.
- Óvatosan módosítsa a készülék szögét.
  - A keze vagy az ujjai becsípődhetnek és megsérülhetnek.
  - Ne döntse meg túlságosan a készüléket, mert leeshet és személyi sérülést okozhat.
- Ne helyezzen nehéz tárgyakat a készülékre.
  - A készülék meghibásodhat vagy sérülés történhet.
- Fejhallgató vagy fülhallgató használatakor ne állítsa a hangerőt túl magasra.
  - A túl nagy hangerő halláskárosodást okozhat.

## Tisztítás

Az erősen csillogó modellek felületén fehér foltok keletkezhetnek, ha a közelükben ultrahangos párasító berendezést használnak.

— Ha a termék belseje tisztítást igényel, forduljon a legközelebbi Samsung ügyfélszolgálathoz (a szolgáltatásért díjat számítunk fel.)

Ne nyomja meg a termék képernyőjét a kezével vagy más tárgyakkal. Fennáll a képernyő károsodásának veszélye.

— Óvatosan tisztítsa a készüléket, mert a korszerű LCD monitorok panelje és külső burkolata könnyen megkarcolódhat.

Tisztítás során kövesse az alábbi lépéseket.

**1** Kapcsolja ki a készüléket és a számítógépet.

**2** Húzza ki a hálózati kábelt a készülékből.

— A hálózati kábelt a dugaszánál fogja meg és ne érjen a kábelhez nedves kézzel. Ellenkező esetben áramütés következhet be.

**3** Törölje le a készüléket egy tiszta, puha, száraz kendővel.

Nedvesítsen meg egy puha ruhát vízben, majd szárítsa ki jól, és használja a készülék külsejének tisztításához.

– Ne használjon olyan tisztítószert, amely alkoholt vagy oldószert tartalmaz, vagy karcolja a termék felületét.

– Ne permetezzen vizet vagy tisztítószert közvetlenül a készülékre.

**4** A készülék megtisztítása után csatlakoztassa a hálózati kábelt.

**5** Kapcsolja be a készüléket és a számítógépet.

## A készülék használatához szükséges helyes testtartás



A készülék használata közben az alábbi helyes testtartást vegye fel:

- Egyenesítse ki a hátát.
- Hagyjon 45–50 cm távolságot a szeme és a képernyő között, kissé lefelé nézzen a képernyőre.
- Tartsa a szemét közvetlenül a képernyővel szemben.
- Állítsa be a szöveget úgy, hogy a képernyőn ne tükröződjene külső fények.
- Tartsa az alkarját a felkarra merőleges szögben, a kézfejével azonos szinten.
- Tartsa a könyökét derékszöghöz közeli szögben.
- Állítsa be a készülék magasságát úgy, hogy a térdét legalább 90 fokban behajlítva tarthassa, a sarka érjen le a padlóra, és az alkarja a szíve magassága alatt legyen.
- Végezze el a szem-gyakorlatokat vagy pislogjon gyakran, és akkor a szem fáradtsága csökken.

# 2. fejezet

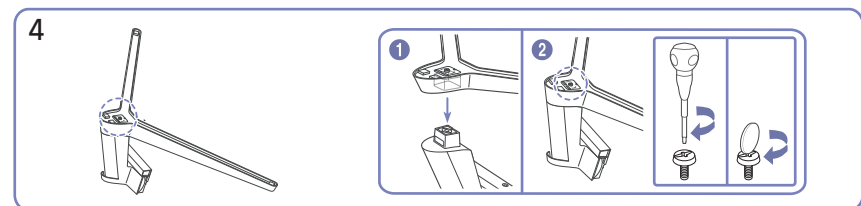
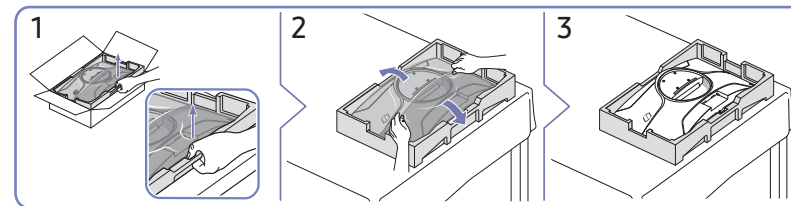
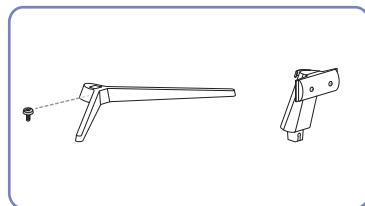
## Előkészületek

### Telepítés

#### Az állvány felszerelése

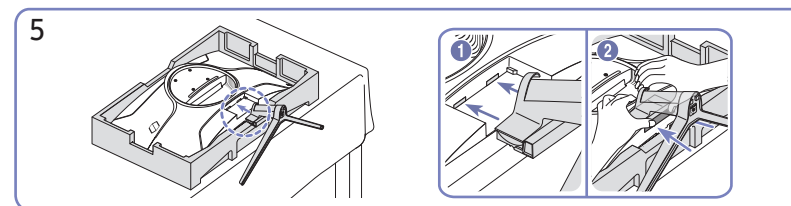
— Az alkatrészek színe és alakja különbözhet a képen láthatótól. A műszaki jellemzők a teljesítmény javítása érdekében értesítés nélkül megváltozhatnak.

S27CG55\* / S32CG55\*

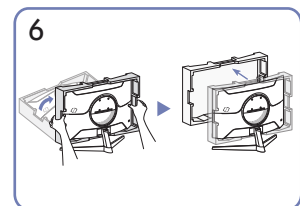


Helyezze az állvány alapját az állvány nyakára az ábrán látható irányban. Győződjön meg róla, hogy a tartóelem biztosan illeszkedik a talpba.

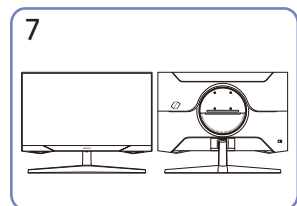
Csavarja be teljesen az állvány alján található rögzítőcsavart.



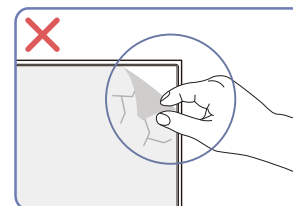
A képen látható módon tartsa a készülék hátát. Csúsztassa az összeszerelt talpat a fő részbe az ábrán látható nyíl irányában.



Állítsa fel a monitort és távolítsa el a csomagolást.



Az állvány összeszerelése befejeződött.

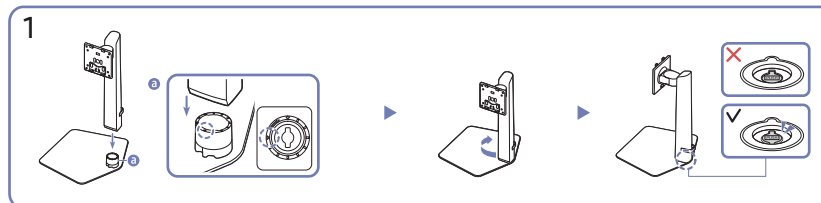
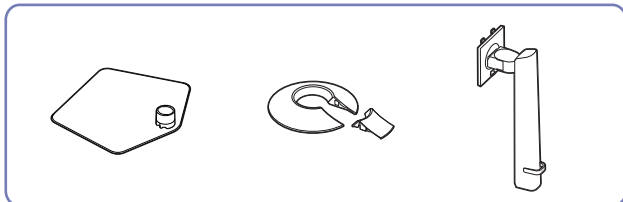


**Figyelmeztetés**

Ne távolítsa el önkényesen a fóliát a panelről. Ha ezt nem tartják be, akkor a jótállási szolgáltatás korlátozásra kerülhet.

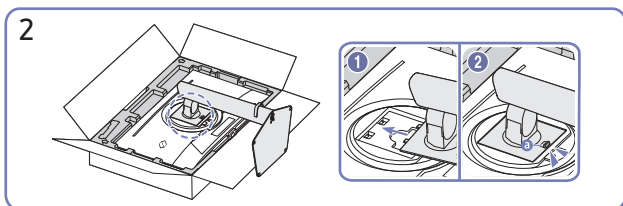
## S27DG50\* / S32DG50\*

— A szétszerelés az összeszereléssel ellentétes sorrendben történik.



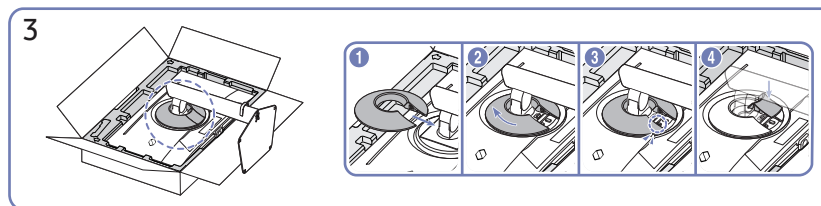
Nézze meg, hogy merre mutat a nyíl a talpon. Igazítsa egymáshoz a talpat és az állvány nyakát úgy, hogy a nyak eleje a talpon található nyíl nézzen forduljon, majd illesse a helyére a nyakat felülről lefelé.

Rögzítse a talphoz az állvány nyakát az óramutató járásával megegyező irányban elforgatva. Az állványt kissé megemelve nézze meg, kitolódott-e a talp alján a PUSH gomb.

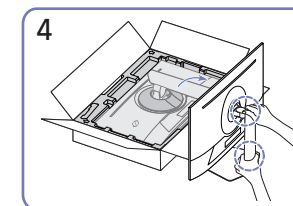


Csúsztassa az összeszerelt talpat a fő részbe az ábrán látható nyíl irányában.

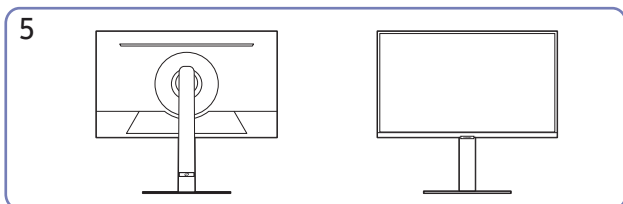
Győződjön meg róla, hogy az állvány stabilan rögzítve van. Ha a **a** nincs teljesen leeresztve, akkor fogja meg, és eressze le.



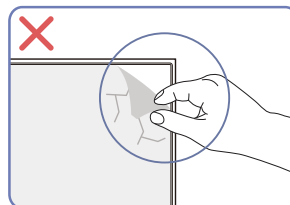
Végezze el a HÁTÓSÓ FELSŐ FEDÉL felszerelését a monitor hátuljára az ábrán látható módon.



Állítsa fel a monitort a képen látható módon.



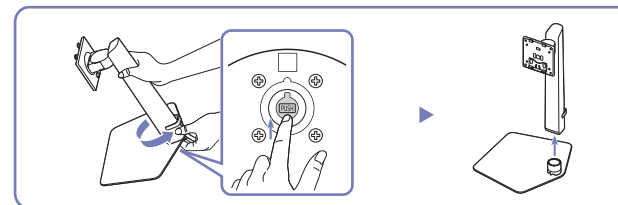
Az állvány összeszerelése befejeződött.



### Figyelmeztetés

Ne távolítsa el önkényesen a fóliát a panelről. Ha ezt nem tartják be, akkor a jótállási szolgáltatás korlátozásra kerülhet.

### A nyak és a talp szétválasztása



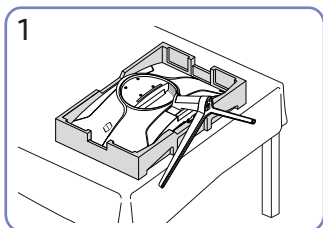
Az összeállított állványt kissé megemelve, nyomja meg a PUSH gombot a talp alján.

A PUSH gombot nyomva tartva, forgassa el a nyakat az óramutató járásával ellentétes irányba, majd távolítsa el.

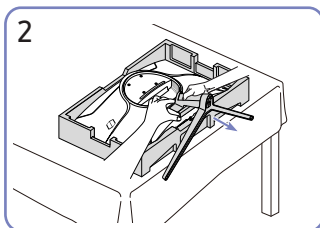
## A talp eltávolítása

### S27CG55\* / S32CG55\*

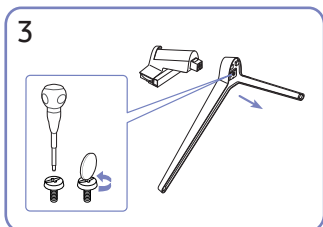
— Mielőtt eltávolítja az állványt a készülékről, fektesse a készüléket lapos és stabil felületre, képernyővel lefelé.



1 Helyezze a csomagban található védő polisztirolhab párnát a talajra, és helyezze a készüléket lefelé nézve a polisztirolhabra, a képen látható módon. Ha nem áll rendelkezésre polisztirolhab, akkor használjon egy vastag ülőpárnát.



2 Miközben egy kézzel tartja a készüléket, húzza a talp tartóelemét a másik kezével az állvány eltávolításához, a képen látható módon.

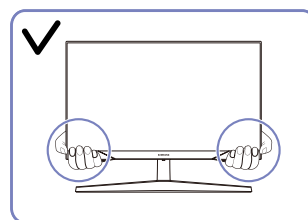


3 Az ábrán látható nyíl irányában húzza ki a tartóelemet a talpból.

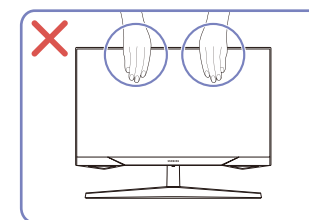
## Óvintézkedések a készülék mozgatásához

— Az alkatrészek színe és alakja különbözhet a képen láthatótól. A műszaki jellemzők a teljesítmény javítása érdekében értesítés nélkül megváltozhatnak.

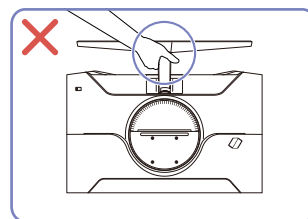
### S27CG55\* / S32CG55\*



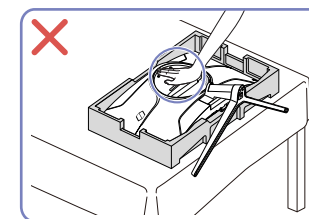
- A monitor mozgatása során a készülék alsó sarkait vagy a széleit fogja.



- Ne fejtse ki közvetlen nyomást a képernyőre.
- A készülék mozgatása során ne fogja a képernyőt.

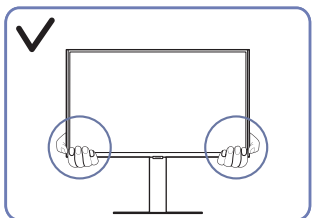


- Ne fordítsa fejjel lefelé a készüléket úgy, hogy csak az állványt fogja.

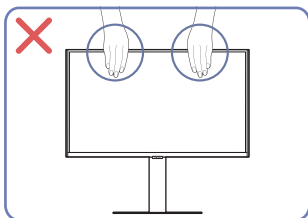


- Ne fejtse ki nyomást a készülékre. Fennáll a készülék károsodásának veszélye.

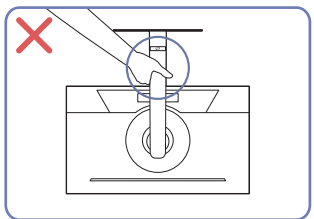
## S27DG50\* / S32DG50\*



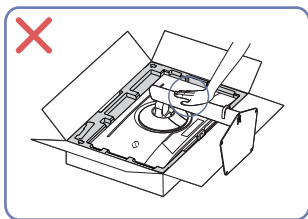
- A monitor mozgatása során a készülék alsó sarkait vagy a széleit fogja.



- Ne fejtsen ki közvetlen nyomást a képernyőre.
- A készülék mozgatása során ne fogja a képernyőt.



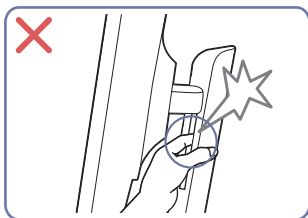
- Ne fordítsa fejjel lefelé a készüléket úgy, hogy csak az állványt fogja.



- Ne fejtsen ki nyomást a készülékre. Fennáll a készülék károsodásának veszélye.



- Legyen óvatos, ügyeljen arra, hogy az ujjai ne csípődjenek be.



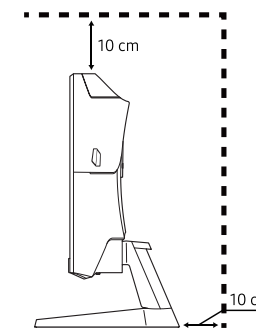
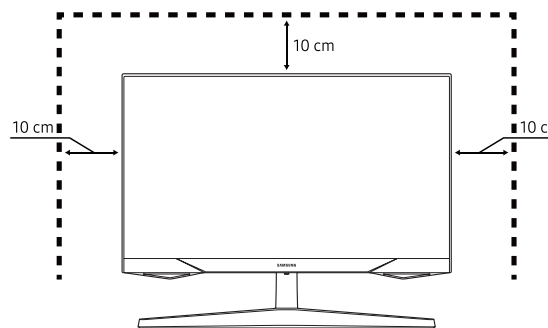
- Legyen óvatos, ügyeljen arra, hogy az ujjai ne csípődjenek be.

## A készülék körüli hely ellenőrzése

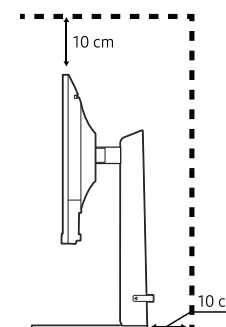
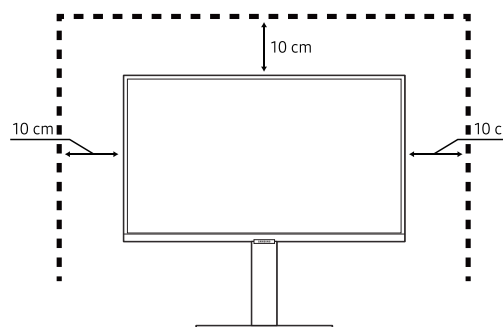
A készülék elhelyezése során ügyeljen arra, hogy elegendő hely legyen a szellőzéshez. Ha a készülék belsejében megemelkedik a hőmérséklet, az tüzet, illetve a készülék meghibásodását okozhatja. A készülék felszerelése során tartson fenn elegendő helyet a készülék körül, az ábrán látható módon.

— A termék külseje típustól függően eltérő lehet.

### S27CG55\* / S32CG55\*



### S27DG50\* / S32DG50\*

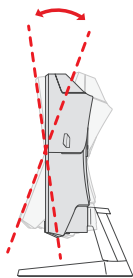


## Az eszköz dőlésének és magasságának beállítása

- A magasságállítást csak az S27DG50\* és az S32DG50\* modell támogatja.
- Az alkatrészek színe és alakja különbözhet a képen láthatótól. A műszaki jellemzők a teljesítmény javítása érdekében értesítés nélkül megváltozhatnak.

### S27CG55\* / S32CG55\*

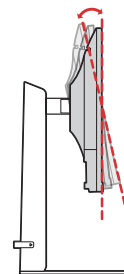
-2,0° (±2,0°) ~ 18,0° (±2,0°)



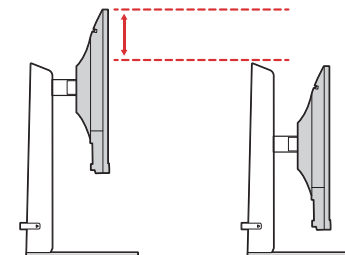
- A készülék dőlésszöge módosítható.
- A készülék alsó részét tartva óvatosan állítsa be a döntésszöget.

### S27DG50\* / S32DG50\*

-2,0° (±2,0°) ~ 25,0° (±2,0°)



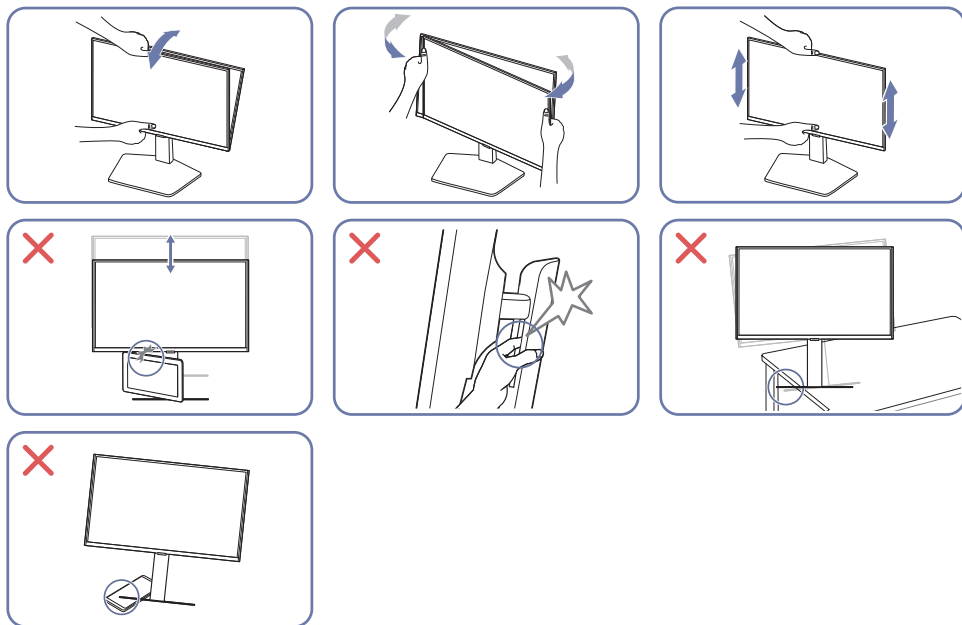
120,0 mm (±5,0 mm)



- A készülék dőlése és magassága beállítható.
- Fogja meg a készülék tetejének közepét és óvatosan módosítsa a magasságot.
- Az állvány magasságának beállítása során zajt hallhat. A zajt az okozza, hogy az állványban levő golyó csúszik, amikor az állvány magasságát beállítja. A zaj normális, és nem jelenti a termék hibás működését.
- A készülék bal/jobbszögállításakor kis rés keletkezhet az állványtalp csatlakozási területén. Ez nem rendellenesség, és nem a készülék hibás működésének jele.

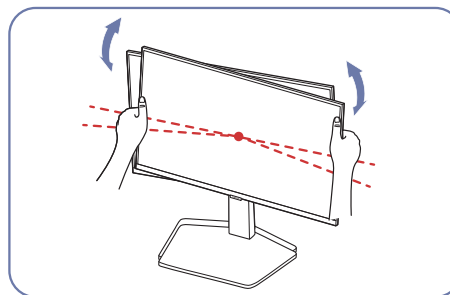
## Figyelmeztetés

— Az alkatrészek színe és alakja különbözhet a képen láthatótól. A műszaki jellemzők a teljesítmény javítása érdekében értesítés nélkül megváltozhatnak.



- Fogja meg a monitor bal és jobb szélét, és forgassa a kívánt állásba.
- Fogja meg a monitor közepét, és állítsa be a magasságot.
- A képernyő vízszintbe állításakor NE fogja az állvány mozgó részét. Megsérülhet a keze.
- Ha a készüléket kissekreányre vagy polcra helyezi, győződjön meg arról, hogy előlapjának elülső széle nem nyúlik túl.

Ha a képernyő nincs szintben a termék dőlésszögének és magasságának beállítását követően, akkor végezze el az alábbi lépéseket.



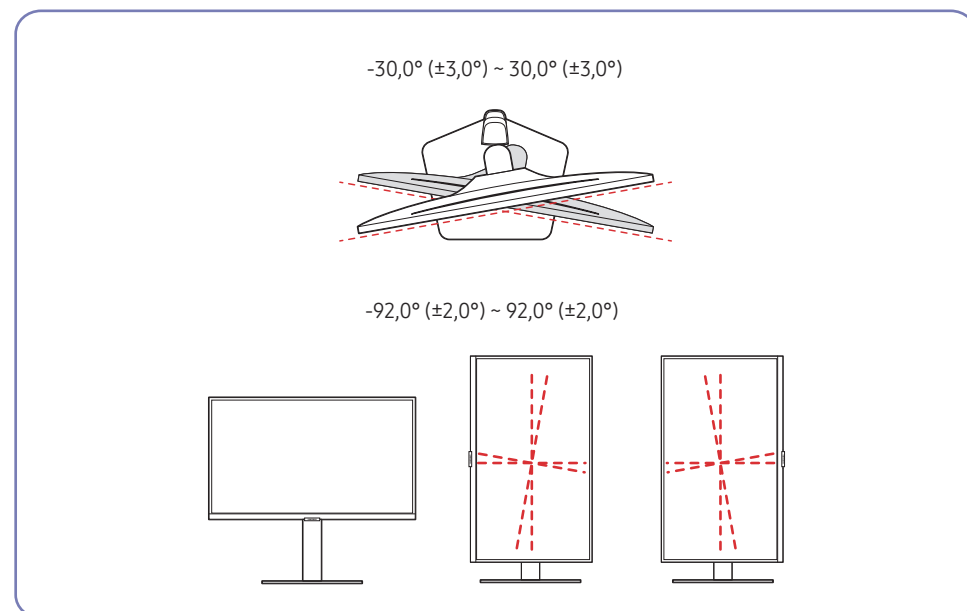
- A kétoldali széleknél fogja meg a horonyt és forgassa el a monitor szögét, amíg a képernyő szintben nem lesz. (Ügyeljen arra, hogy ne fogja meg közvetlenül az kijelzőt.)
- A monitor szögét  $-1^\circ$  és  $+1^\circ$  között lehet állítani. (Csak az S27CG55\* / S32CG55\* modell.)

## A készülék elforgatása

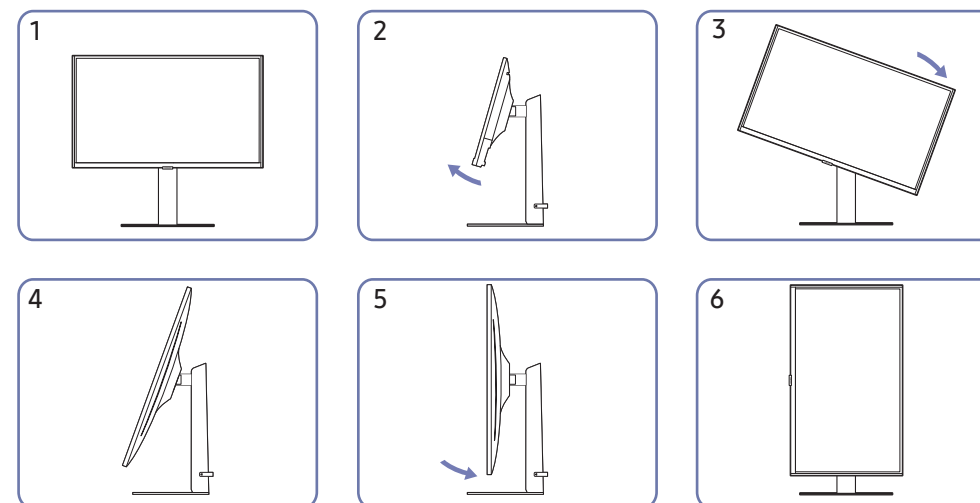
— Az alkatrészek színe és alakja különbözhet a képen láthatótól. A műszaki jellemzők a teljesítmény javítása érdekében értesítés nélkül megváltozhatnak.

— Csak az S27DG50\* / S32DG50\* modell.

### S27DG50\* / S32DG50\*



A készülék forgatását az alábbiak szerint végezheti el.



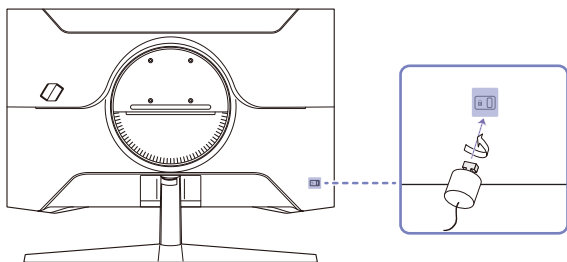
- A készülék elforgatása előtt húzza ki teljesen az állványt.
- Ha az állvány teljes kihúzása nélkül forgatja el a készüléket, a készülék szélé hozzáütődhet a talajhoz, és megsérülhet.
- A készülék forgatása során gondoskodjon arról, hogy a készülék ne károsodjon azáltal, hogy más tárgyakra vagy az állványba ütközik.

---

## Lopás elleni zár

- A lopás elleni zárnak köszönhetően nyilvános helyen is biztonságosan használhatja a készüléket.
- A zár formája és rögzítési elve a gyártótól függ. A lopás elleni zárral kapcsolatos további információkat lásd a zár kézikönyveiben.
- Az alkatrészek színe és alakja különbözhet a képen láthatótól. A műszaki jellemzők a teljesítmény javítása érdekében értesítés nélkül megváltozhatnak.

### Lezárás a lopás elleni zár segítségével:



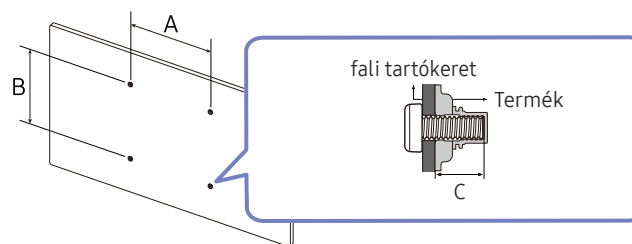
- 1 Rögzítse a lopás elleni zár vezetékét valamilyen súlyos tárgyhoz (például asztalhoz).
- 2 Vezesse át a vezeték végét a másik végen található hurkon.
- 3 Illessze a zárat a lopás elleni zár számára fenntartott nyílásba a készülék hátoldalán.
- 4 Zárja le a lopás elleni zárat.
  - A lopás elleni zár külön kapható.
  - A lopás elleni zárral kapcsolatos további információkat lásd a zár kézikönyveiben.
  - A lopás elleni zárok elektronikai árucikkeket forgalmazó üzletekben és online vásárolhatók.

## Falikonzol készlet jellemzők (VESA)

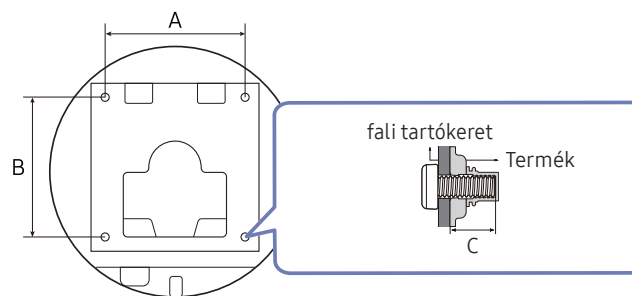
A falikonzolt a talajra merőleges, szilárd falfelületre szerelje fel. Mielőtt gipszkartonhoz hasonló felszínre szerelné fel a falikonzolt, vegye fel a kapcsolatot a legközelebbi forgalmazóval a további információkért. Ha a készüléket ferde falra szereli fel, akkor leeshet és súlyos személyi sérülést okozhat. A Samsung falikonzol készletek tartalmazzák a részletes felszerelési útmutatót, valamint a szereléshez szükséges összes alkatrészt.

- Ne használjon olyan csavarokat, amelyek hosszabbak a szabványos hosszúságnál, valamint a VESA csavarszabványnak nem megfelelő csavarokat. A túl hosszú csavarok kárt tehetnek a készülék belsejében.
- A megadott terméktől eltérő fal tartó felszerelésekor a tartó telepítése nehéz lehet.
- A VESA csavarszabványnak nem megfelelő falikonzolkok esetén, a csavarok hosszúsága eltérhet a falikonzol jellemzőinek függvényében.
- Ne húzza meg túl erősen a csavarokat. Ez károsíthatja a készüléket, illetve a készülék leeshet és személyi sérülést okozhat. A Samsung nem vállal felelősséget ezekért a balesetekért.
- A Samsung nem vállal felelősséget a készülék károsodásáért, illetve a személyi sérülésekért, ha nem VESA, illetve nem megfelelő falikonzol kerül felhasználásra, vagy ha a felhasználó nem követi a termék felszerelési utasításait.
- Ne szerelje fel a készüléket több mint 15 fokos dőlésszöggel.
- A falikonzolkok szabványos méreteit az alábbi táblázat mutatja.

### S27CG55\* / S32CG55\*



### S27DG50\* / S32DG50\*



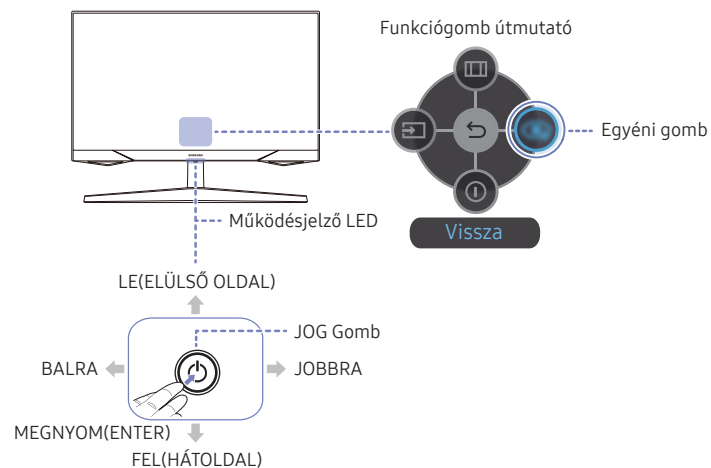
Típusnév	VESA csavarlyuk jellemzők (A × B) milliméterekben	C	Szabványos csavar	Mennyiség
S27CG55* S32CG55*	75,0 x 75,0	6,8 ~ 10,0 mm	M4	4
S27DG50* S32DG50*	100,0 x 100,0	6,5 ~ 8,5 mm		

Ne szerelje fel a falikonzol készletet, ha a készülék be van kapcsolva. Ez áramütéssel és személyi sérüléssel járhat.

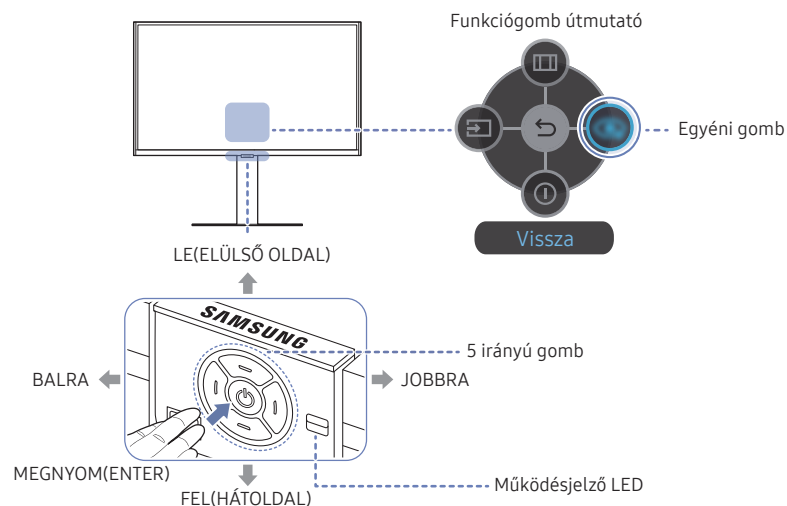
## Vezérlőpanel

— Az alkatrészek színe és alakja különbözhet a képen láthatótól. A műszaki jellemzők a teljesítmény javítása érdekében értesítés nélkül megváltozhatnak.

### S27CG55\* / S32CG55\*



### S27DG50\* / S32DG50\*



Részek	Leírás
JOG gomb/5 irányú gomb	A navigációban segítséget nyújtó többirányú gomb.
Működésjelző LED	Ez a LED a működés állapotjelzője. — A menüképernyőn kiválaszthatja a LED működésének engedélyezését vagy letiltását. (☰) → Rendszer → Műk.jelző LED be)
Funkciógomb útmutató	A Funkciógomb-útmutató használatához bekapcsolt képernyőnél nyomja meg az 5 irányú/JOG gombot.
Egyéni gomb	<ul style="list-style-type: none"> <li>Az egyéni gomb közvetlen hozzáférést nyújt a <b>Egyedi gomb beáll.</b> (Egyéni gomb beállítása) lehetőséggel beállított funkcióhoz.</li> <li><b>Egyedi gomb beáll.</b> — Válassza a (☰) → Rendszer (Rendszer) → <b>Egyedi gomb beáll.</b> (Egyéni gomb beállítása) lehetőséget, és állítsa be az egyéni gombot.</li> </ul>
(☰) Forrás	A bemeneti jelforrás módosítása. A képernyő bal felső sarkában egy üzenet jelenik meg, ha a bemeneti jelforrás módosítva lett.
(☰) Menü	a fő képernyőmenü megjelenítése.
(⏻) Kikapcs.	A készülék kikapcsolása.
(↶) Vissza	Kilépés a menüoldalról.

## 3. fejezet

# Forráseszköz csatlakoztatása és használata

## A készülék csatlakoztatása előtt olvassa el az alábbiakat.

- 1 A készülék csatlakoztatása előtt ellenőrizze a mellékelt jelkábelek portjainak alakját, valamint a készülék és a külső eszköz portjainak alakját és helyét.
- 2 A készülék csatlakoztatása előtt mindenképpen távolítsa el a tápkábeleket mind a készülékről, mind a külső eszköztől, hogy megakadályozza a készülék rövidzárlat vagy túláram miatti károsodását.
- 3 Miután az összes jelkábelt megfelelően csatlakoztatta, csatlakoztassa a tápkábeleket ismét a készülékhez és a külső eszközhöz.
- 4 A csatlakoztatás befejezése után mindenképpen olvassa el a kézikönyveket, hogy megismerkedjen a készülék funkcióival, az óvintézkedésekkel és a készülék megfelelő használatához szükséges egyéb információkkal.
- 5 Termékeink specifikációinak maximális kihasználásához ellenőrizze, hogy milyen specifikációkat támogat a használt kábel.

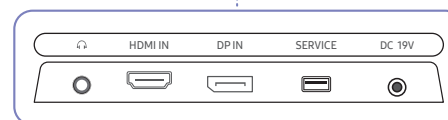
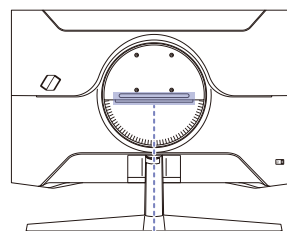
— Az összekötő elemek készülékenként eltérhetnek.

— A rendelkezésre álló csatlakozók típusától függően eltérőek lehetnek.

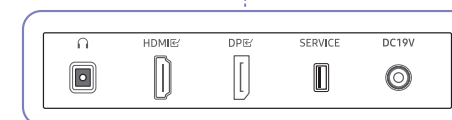
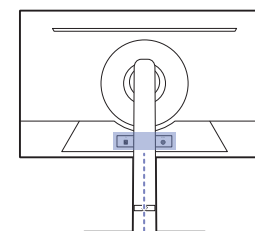
## Portok

— Az elérhető funkciók a készülék típusától függően változnak. Az alkatrészek színe és alakja különbözhet a képen láthatótól. A műszaki jellemzők a teljesítmény javítása érdekében értesítés nélkül megváltozhatnak. Ellenőrizze a konkrét termék adatait.

S27CG55\* / S32CG55\*



S27DG50\* / S32DG50\*



Csatlakozó	Leírás
	Csatlakozás egy kimeneti hangrendszerhez, például fejhallgatóhoz vagy fülhallgatóhoz.
HDMI IN / HDMI	Csatlakozás jelforrás készülékhez HDMI kábellel.
DP IN / DP	Csatlakoztatás számítógéphez DP-kábellel.
SERVICE	A szoftverfrissítést USB-adattároló használatával hajtja végre.
DC 19V	Az AC/DC adapterhez csatlakozik.

## PC csatlakoztatása és használata

Válasszon az adott számítógépnek megfelelő csatlakoztatási módot.

### Csatlakoztatás HDMI-kábellel

HDMI IN / HDMI 



- Javasolt a mellékelt HDMI-kábelt használni. Ha nincs mellékelve, akkor hitelesített kábelt használjon a HDMI-kábeles csatlakoztatáshoz. Nem hitelesített HDMI-kábel csatlakoztatása esetén rosszabb lehet a képminőség.

### Csatlakoztatás DP-kábellel

DP IN / DP 



- Javasolt a kiegészítőként mellékelt DP-kábelt használni. Ha nincs ilyen kábel mellékelve, akkor legfeljebb 1,5 méteres DP-kábelt használjon.
- Használjon VESA tanúsítvánnyal rendelkező DP1.2 kábelt vagy magasabb kábelt és annak típusát.

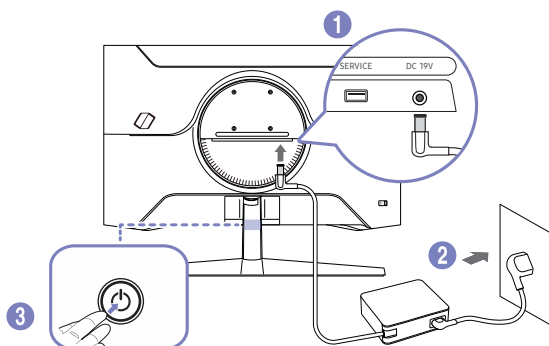
### Csatlakozás fejhallgatóhoz vagy fülhallgatóhoz



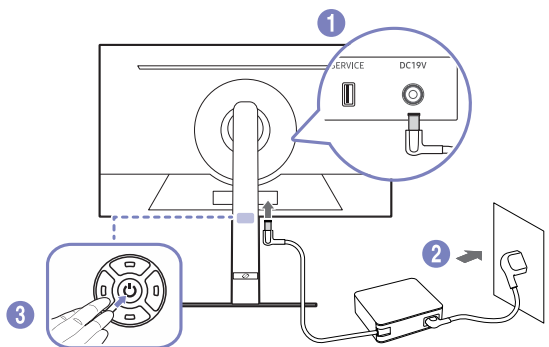
- Használjon fejhallgatót vagy fülhallgatót, ha HDMI-HDMI vagy DP kábellel aktiválja a hangot.
- A fejhallgató- vagy fülhallgató-csatlakozó csak a 3 vezetős hegygyűrűtestes (TRS) típust támogatja.

## Áramellátás

S27CG55\* / S32CG55\*



S27DG50\* / S32DG50\*

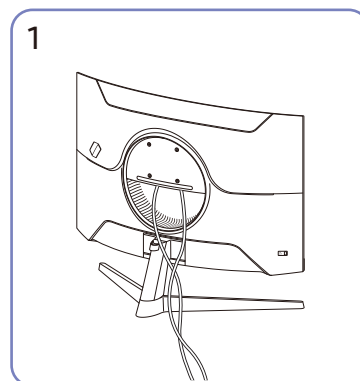


- 1 Csatlakoztassa a tápkábelt az AC/DC adapterhez. Csatlakoztassa az AC/DC adaptert a készülék hátoldalán található DC 19V csatlakozóba.
  - Az adapter névleges áramfogyasztása a modelltől függ. Olyan adaptert használjon, amely megfelel a modell áramfogyasztási specifikációinak.
- 2 Ezután csatlakoztassa a tápkábelt a hálózati csatlakozóaljzatba.
- 3 Nyomja meg a készülék alján található 5 irányú/JOG gombot a bekapcsoláshoz.

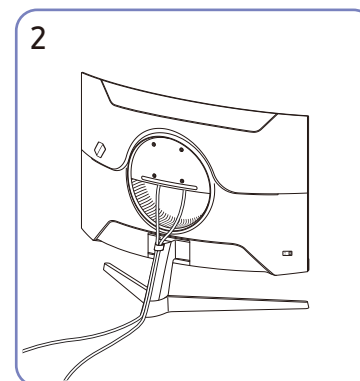
– A bemeneti feszültség automatikusan vált.

## A kábelek elrendezése

S27CG55\* / S32CG55\*

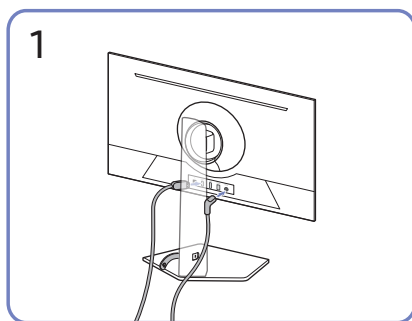


Csatlakoztassa a megfelelő kábeleket.

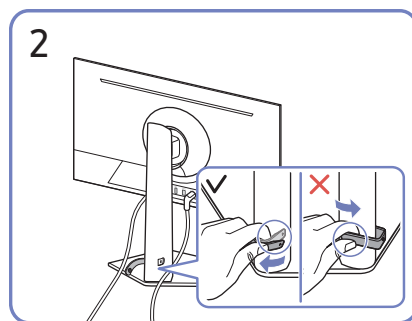


Helyezze mindkét kábelt az állvány kábeltartójába (TARTÓ-ÁLLVÁNY KÁBEL) a kábelek elrendezéséhez, az ábra szerint. Az összeszerelés befejeződött.

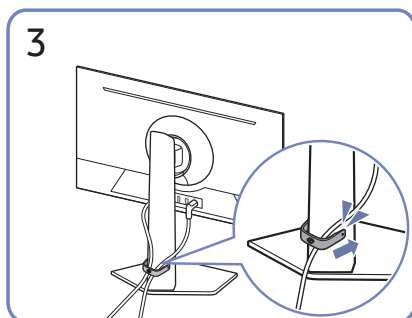
## S27DG50\* / S32DG50\*



Csatlakoztassa a megfelelő kábeleket.



Húzza meg a TARTÓ-ÁLLVÁNY KÁBEL jobb oldalát az állványról való eltávolításhoz. Erős húzástól megsérülhet a TARTÓ-ÁLLVÁNY KÁBEL bal oldala.



Helyezze mindkét kábelt az állvány kábeltartójába (TARTÓ-ÁLLVÁNY KÁBEL) a kábelek elrendezéséhez, az ábra szerint.

Az összeszerelés befejeződött.

## Optimális felbontás beállítása

Amikor a készüléket a megvásárlást követően először kapcsolja be, egy információ jelenik meg az optimális felbontás beállításáról.

Válassza ki az információs üzenetek nyelvét, majd számítógépén állítsa be az optimális felbontást.

- Ha nem az optimális felbontás van kiválasztva, az üzenet adott időn belül még legfeljebb háromszor megjelenik akkor is, ha a készüléket ki- majd ismét bekapcsolja.
- Ha szeretné beállítani a számítógép optimális felbontását, kérjük, olvassa el a (Q&A) → [“Hogyan módosítható a felbontás?”](#) című részt.
- A frissítési gyakoriság módosításához a képernyőfelbontás alapján, válassza a **Játék** → **Frissítési időköz** lehetőséget a képernyőmenüben.
- A maximális frissítési arány engedélyezéséhez állítsa a **FreeSync** opciót **Be** értékre, vagy állítsa a **Frissítési időköz** opciót **165 Hz** (S27CG55\* / S32CG55\*), **180 Hz** (S27DG50\* / S32DG50\*) értékre.


## A HDR10 / HDR400-et támogató videokártyák listája

A HDR10 / HDR 400 csak azokon a Windows 10 rendszereken érhető el, amelyek (védett HDR tartalomhoz kapcsolódó) Play Ready 3.0 digitális jogkezelést támogató videokártyákkal vannak felszerelve. A HDR10 / HDR 400-hez használja az alábbiakban felsorolt videokártyákat.

- NVIDIA GeForce 1000 series vagy jobb
  - AMD Radeon™ RX 400 series vagy jobb
  - Intel UHD Graphics 600 series vagy jobb
- Azokat a videokártyákat javasoljuk, amelyek támogatják a HDR video kodekek esetén a hardveresen gyorsított 10 bites video dekódolást.

# 4. fejezet


## Menü

Funkciógomb útmutató → 

— Az elérhető funkciók a készülék típusától függően változnak. Az alkatrészek színe és alakja különbözhet a képen láthatótól. A műszaki jellemzők a teljesítmény javítása érdekében értesítés nélkül megváltozhatnak.

## Játék

2.	3.	Leírás
<b>Frissítési időköz</b>		<p>A képernyőfrissítési arány módosítása. A nagyobb frissítési gyakoriságnak köszönhetően szeme kevésbé fárad el.</p> <ul style="list-style-type: none"><li>• S27CG55* / S32CG55* HDMI: 60 Hz / 120 Hz / 144 Hz DisplayPort: 60 Hz / 120 Hz / 144 Hz / 165 Hz</li><li>• S27DG50* / S32DG50* HDMI: 60 Hz / 120 Hz / 144 Hz DisplayPort: 60 Hz / 120 Hz / 144 Hz / 180 Hz</li></ul> <p>— Ez a menü csak akkor elérhető, ha az <b>FreeSync</b> be van állítva.</p> <p>— Ha a <b>Frissítési időköz</b> értéket módosítja, akkor ez a képernyő villogását okozhatja, a számítógép videokártyájától függően.</p> <p>— Ez a funkció olyan videokártyával felszerelt számítógépen érhető el, amely módosítani tudja a frissítési arányt. Nem elérhető rögzített frissítési aránnyal rendelkező eszközök (pl. AV eszközök) esetén. Ha a funkció alkalmazva van, akkor a képernyő lehet, hogy nem fog megfelelően működni.</p> <p>— Ha a <b>Frissítési időköz</b> funkció használatban van, és a számítógép képernyőjén megjelenő szöveg elmosódott vagy sérült, akkor a számítógép képernyőjének az ajánlott felbontásra történő állításával oldhatja meg a problémát.</p>

2.	3.	Leírás
<b>Válaszidő</b>		<p>Gyorsítsa fel a panel válaszidejét, ezzel a videók életszerűbbé és természetessé tehetőek.</p> <ul style="list-style-type: none"> <li>– Ha nem filmet vagy játékot néz, akkor a <b>Válaszidő</b> legjobb beállítása <b>Normál</b> vagy <b>Gyorsabb</b>.</li> <li>– Ez a menü csak akkor elérhető, ha az <b>FreeSync</b> be van állítva.</li> <li>– Ha az <b>Szemkímélő mód</b> beállítása <b>Be</b>, <b>Alacsony</b> vagy <b>Nagy</b>, akkor az <b>Extreme (MBR)</b> menü le van tiltva.</li> <li>– Ha a <b>Helyi sötétítés</b> beállítása <b>Ki</b>, akkor az <b>Extreme (MBR)</b> menü aktív.</li> <li>– Az <b>Extreme (MBR)</b> menüt csak az S27CG55* / S32CG55* modell támogatja.</li> <li>– A <b>Extreme (MBR)</b> menü csak akkor érhető el, ha a <b>Frissítési időköz</b> 165Hz (DP) / 144Hz (HDMI)-re van állítva.</li> </ul>
<b>Adaptive-Sync</b>		<p>A <b>Adaptive-Sync</b> technológia egy olyan megoldás, amely megszünteti a képszétválást, a szokásos késlekedés és fáziskésés nélkül.</p>
<b>FreeSync</b>		<p>A <b>FreeSync</b> technológia egy olyan megoldás, amely megszünteti a képszétválást, a szokásos késlekedés és fáziskésés nélkül. A <b>FreeSync</b> akkor használható, ha az AMD videokártyáját használja, amely támogatja a <b>FreeSync</b> megoldást.</p> <p>További információkért lásd a <a href="#">FreeSync (AMD videokártyához)</a>.</p>
<b>Bem. késl. csökk.</b>		<p>A bemeneti késedelem minimalizálása a gyors reakciók érdekében, a videó feldolgozási idejének csökkentésével.</p> <ul style="list-style-type: none"> <li>– Ez a menü nem elérhető, ha a <b>FreeSync</b> funkció aktív.</li> <li>– Ha a számítógép frissítési aránya eltér a készüléken levő <b>Frissítési időköz</b> beállítástól, akkor lehet, hogy a funkció nincsen támogatva.</li> </ul>
<b>Feketekiegyenlítő</b>		<p>Állítsa be a képernyő sötét területeinek fényerejét.</p> <p>Ha az érték 1-hoz közelít, akkor a képernyő sötétebb részei világosabbak lesznek, és így könnyebb lesz megtalálni az ellenségeket egy játék során. Használjon alacsonyabb értéket, hogy könnyebb legyen megtalálni az ellenségeket egy játék során.</p> <p>Ha az érték 10-hoz közelít, akkor a képernyő sötétebb részei sötétebbek lesznek, és a kontraszt növekszik.</p> <ul style="list-style-type: none"> <li>– Ez a menü nem elérhető, ha a <b>Szemkímélő mód</b> funkció aktív.</li> <li>– A <b>Feketekiegyenlítő</b> funkció csak bizonyos <b>AV</b> felbontás, például 720p 60Hz-en és 1080p 60Hz-en esetén aktív.</li> </ul>
<b>Virtuális célpont</b>		<ul style="list-style-type: none"> <li>• <b>Ki</b>: A <b>Virtuális célpont</b> opció nem elérhető, ha az <b>Ki</b> lehetőség van kiválasztva.</li> <li>•  /  /  /  /  / : A célpont kívánt stílusának kiválasztása.</li> <li>• <b>Pozíció visszaáll.</b>: A célpont pozíciójának visszaállítása az alapértelmezettre.</li> </ul>

---

2.

3.

Leírás

---

**Képernyő mérete**

Válassza ki a legjobb képernyőméretet és -arányt.

**PC** módban

— Az S27DG50\* és az S32DG50\* csupán a **Automatikus**, a **Széles** lehetőséget támogatja **PC** módban.

- **Automatikus**: A képet a bemeneti jelforrás képméretarányának megfelelően állítja be.
  - **Széles**: A képet teljes képernyő-szélességben jeleníti meg, függetlenül a bemeneti jelforrás képméretarányától.
  - **17" (4:3)**: Használjon 4:3 képarányt egy 17 hüvelykes képernyőn. Eltérő képarányú képek nem jelennek meg.
  - **19" (4:3)**: Használjon 4:3 képarányt egy 19 hüvelykes képernyőn. Eltérő képarányú képek nem jelennek meg.
  - **19" széles (16:10)**: Használjon 16:10 képarányt egy 19 hüvelykes képernyőn. Eltérő képarányú képek nem jelennek meg.
  - **21,5" széles (16:9)**: Használjon 16:9 képarányt egy 21,5 hüvelykes képernyőn. Eltérő képarányú képek nem jelennek meg.
  - **22" széles (16:10)**: Használjon 16:10 képarányt egy 22 hüvelykes képernyőn. Eltérő képarányú képek nem jelennek meg.
  - **23" széles (16:9)**: Használjon 16:9 képarányt egy 23 hüvelykes képernyőn. Eltérő képarányú képek nem jelennek meg.
-

---

2.	3.	Leírás
<b>Képernyő mérete</b>		<p><b>AV</b> módban</p> <p>— Az S27DG50* és az S32DG50* csupán a <b>4:3</b>, a <b>16:9</b> és a <b>Igazít. a képe.-höz</b> lehetőséget támogatja <b>AV</b> módban.</p> <ul style="list-style-type: none"><li>• <b>4:3</b>: A képet 4:3 képméretarányban jeleníti meg. Alkalmos videóanyag és normál televíziós műsorok lejátszására.</li><li>• <b>16:9</b>: A képet 16:9 képméretarányban jeleníti meg.</li><li>• <b>Igazít. a képe.-höz</b>: A képet az eredeti képméretarányban, levágás nélkül jeleníti meg.</li><li>• <b>17" (4:3)</b>: Használjon 4:3 képarányt egy 17 hüvelykes képernyőn. Eltérő képarányú képek nem jelennek meg.</li><li>• <b>19" (4:3)</b>: Használjon 4:3 képarányt egy 19 hüvelykes képernyőn. Eltérő képarányú képek nem jelennek meg.</li><li>• <b>19" széles (16:10)</b>: Használjon 16:10 képarányt egy 19 hüvelykes képernyőn. Eltérő képarányú képek nem jelennek meg.</li><li>• <b>21,5" széles (16:9)</b>: Használjon 16:9 képarányt egy 21,5 hüvelykes képernyőn. Eltérő képarányú képek nem jelennek meg.</li><li>• <b>22" széles (16:10)</b>: Használjon 16:10 képarányt egy 22 hüvelykes képernyőn. Eltérő képarányú képek nem jelennek meg.</li><li>• <b>23" széles (16:9)</b>: Használjon 16:9 képarányt egy 23 hüvelykes képernyőn. Eltérő képarányú képek nem jelennek meg.</li></ul> <p>— Előfordulhat, hogy ez a funkció nincsen támogatva, a rendelkezésre álló csatlakozóktól függően.</p> <p>— A <b>Képernyő mérete</b> váltása az alábbi feltételek teljesülése esetén érhető el.</p> <p>— A bemeneti jelforrás 480p, 576p, 720p, vagy 1080p, és a készülék képes a normál megjelenítésre (nem minden modell támogatja valamennyi fenti jeltípust.).</p> <p>— Ez csak akkor állítható be, ha a külső bemenet a HDMI/DP-csatlakozáson keresztül csatlakozik, és a <b>PC/AV mód AV</b> állapotú.</p>

---

---

# Kép

2.

3.

Leírás

---

## Képmód

Ez a menü a készülék használati környezetéhez legjobban illeszkedő optimális képminőséget biztosít.

— Ez a menü nem elérhető, ha a **Szemkímélő mód** funkció aktív.

— A **Képmód** le van tiltva, ha a bemenet egy HDR jel.

**PC** módban

- **Szórakozás:** Tiszta és élénk képminőség biztosítása a színek javításával.
  - **Grafika:** A képi tartalmak minőségének biztosítása a színek javítása nélkül.
  - **Eco:** Ez a képernyő az energiatakarékosságra szolgál.
  - **Játék normál:** Optimális képminőséget biztosít a játékhoz.
  - **Szerepjáték:** Ez a mód 3D grafikákhoz, valamint az RPG (Role Playing Game) játék képernyőjén zajló azonnali üzenetekhez van optimalizálva.
  - **RTS:** A színhőmérséklet és kontrasztarány növelése, az RTS (Real-Time Strategy) képernyő és minitérkép láthatóságának javítása érdekében.
  - **FPS:** A fényerő növelése az FPS (First-Person Shooter) játék képernyőjének sötétebb területein. Ez a mód növeli az Ön ellenségeinek láthatóságát egy FPS (First-Person Shooter) játék során.
  - **Sport:** Sporttartalmak megtekintéséhez optimális fényerőt és élességet biztosít a monitoron.
  - **Eredeti:** A tiszta képminőség biztosítása a színek javítása nélkül.
  - **Egyedi:** A képernyő beállításainak testreszabása.
-

2.	3.	Leírás
Képmód		<p><b>AV</b> módban</p> <p>Ha a külső bemenet HDMI/DP-n keresztül van csatlakoztatva, és a <b>PC/AV mód</b> beállítása <b>AV</b>, akkor a <b>Képmód</b> tizenegy gyárilag beállított automatikus képbeállítással rendelkezik (<b>Dinamikus, Normál, Eco, Film, Játék normál, Szerepjáték, RTS, FPS, Sport, Eredeti, Egyedi</b>). Aktiválhatja a <b>Dinamikus, Normál, Eco, Film, Játék normál, Szerepjáték, RTS, FPS, Sport, Eredeti, Egyedi</b> lehetőségek egyikét. A <b>Egyedi</b> opció kiválasztása automatikusan elohívja személyre szabott képbeállításait.</p> <ul style="list-style-type: none"> <li>• <b>Dinamikus</b>: Ezt a módot akkor válassza, ha az <b>Normál</b> módnál élesebb képet szeretne kapni.</li> <li>• <b>Normál</b>: Ezt a módot akkor válassza, ha a környezet világos.</li> <li>• <b>Eco</b>: Ez a képernyő az energiatakarékosságra szolgál.</li> <li>• <b>Film</b>: Ezt a módot akkor válassza, ha a környezet sötét. Ezzel energiát takarít meg és kevésbé fárasztja a szemét.</li> <li>• <b>Játék normál</b>: Optimális képminőséget biztosít a játékhoz.</li> <li>• <b>Szerepjáték</b>: Ez a mód 3D grafikákhoz, valamint az RPG (Role Playing Game) játék képernyőjén zajló azonnali üzenetekhez van optimalizálva.</li> <li>• <b>RTS</b>: A színhőmérséklet és kontrasztarány növelése, az RTS (Real-Time Strategy) képernyő és minitérkép láthatóságának javítása érdekében.</li> <li>• <b>FPS</b>: A fényerő növelése az FPS (First-Person Shooter) játék képernyőjének sötétebb területein. Ez a mód növeli az Ön ellenségeinek láthatóságát egy FPS (First-Person Shooter) játék során.</li> <li>• <b>Sport</b>: Sporttartalmak megtekintéséhez optimális fényerőt és élességet biztosít a monitoron.</li> <li>• <b>Eredeti</b>: A tiszta képminőség biztosítása a színek javítása nélkül.</li> <li>• <b>Egyedi</b>: Ezt a módot akkor válassza, ha a képet tetszés szerinti beállításokkal kívánja megjeleníteni.</li> </ul> <p><small>— A <b>Képmód</b> funkció csak bizonyos <b>AV</b> felbontás, például 720p 60Hz-en és 1080p 60Hz-en esetén aktív.</small></p>

2.	3.	Leírás
Fényerő		A kép általános fényerejének beállítása. (Tartomány: 0–50) Minél magasabb az érték, annál világosabb a kép. — Ez a menü nem elérhető, ha a <b>Szemkímélő mód</b> funkció aktív.
Kontraszt		A tárgyak és a háttér közötti kontraszt beállítása. (Tartomány: 0–50) Minél magasabb az érték, annál nagyobb a kontraszt, így annál élesebbnek tűnnek a tárgyak.
Élesség		A tárgyak kontúrjának élesítése, illetve elmosódottabbá tétele. (Tartomány: 0–20) Minél magasabb az érték, annál élesebb a tárgyak kontúrja.
Szín		A színtelítettségi szintek beállítása. A színtelítettség fokozódik, amikor az érték közeledik a 50-as értékhez. (Tartomány: 0–50) — Ez a menü nem elérhető, ha a <b>Szemkímélő mód</b> funkció aktív. — A <b>Szín</b> funkció csak bizonyos <b>AV</b> felbontás, például 720P 60 Hz-en, 1080P 60 és 2160P 60 Hz-en esetén aktív.
Árnyalat (Z/P)		A zöld és vörös árnyalatok arányának beállítása. A növekvő értékek fokozzák a piros és zöld színek telítettségét.
Helyi sötétítés		Automatikusan a maximális kontrasztot állítja be a képernyő egyes területeinek fényerejénél. — Csak az S27DG50* / S32DG50* modell. — Ez a menü nem elérhető, ha a <b>Szemkímélő mód</b> funkció aktív.
Kontrasztjavító		A kontraszt automatikus kiegyensúlyozása, hogy a világos és a sötét területek között ne legyen túl nagy eltérés.
HDR-tónuslekepezés		A fényerő automatikus beállítása árnyalatlekepezés-feldolgozással a HDR-tartalominformációknak megfelelően.
Színtónus		Válasszon egy színtónust, amely a legjobban megfelel az Ön igényeinek.

2.	3.	Leírás
Fehéregyensúly		Az objektumok fényesebbé tétele a kép színhőmérsékletének beállításával.
	Vörös	A vörös telítettség szintjének beállítása. A 50-hoz közelebbi értékek a szín nagyobb intenzitását jelentik.
	Zöld	A zöld telítettség szintjének beállítása. A 50-hoz közelebbi értékek a szín nagyobb intenzitását jelentik.
	Kék	A kék telítettség szintjének beállítása. A 50-hoz közelebbi értékek a szín nagyobb intenzitását jelentik.
	Visszaállítás	A fehéregyensúly-beállítások alapértelmezett értékeinek visszaállítása.
Gamma		A luminancia közepes szintjének beállítása.
Részletárnyékolás		A sötét képek fényerejének beállítása. Minél közelebb van az érték az 5-höz, annál nagyobb a fekete részletessége.
Színköz		A színtér beállításainak konfigurálása, az Ön képernyőjén megjelenő színspektrum finomítása érdekében.
Dinamikus fényerő		Automatikusan az aktuális fényviszonyok szerint állítja be a fényerőt a képernyő lehető legjobb kontrasztjának biztosítása érdekében. <small>— Csak az S27CG55* / S32CG55* modell.  — Ez a menü nem elérhető, ha a <b>Szemkímélő mód</b> funkció aktív.</small>
Feketeszint		Ha a DVD-lejátszó vagy a beltéri egység HDMI-n keresztül csatlakozik a termékhez, a csatlakoztatott forráseszköztől függően előfordulhat, hogy romlik a kép minősége (kontraszt-/színtorzulás, feketeszint stb.). Ebben az esetben a <b>Feketeszint</b> segítségével állítható be a képminőség. <ul style="list-style-type: none"> <li>• <b>Automatikus:</b> Akkor válassza ezt az üzemmódot, ha azt szeretné, hogy a jeltől függően a <b>Normál</b> vagy a <b>Alacsony</b> legyen automatikusan kiválasztva.</li> <li>• <b>Normál:</b> Akkor válassza ezt az opciót, ha nem torzul a kontraszttartomány.</li> <li>• <b>Alacsony:</b> Akkor válassza ezt az opciót, ha a kontraszttartomány torzulása miatt csökkenteni szeretné a feketeszintet és növelni a fehérszintet.</li> </ul> <small>— Ez a funkció csak a <b>HDMI</b> módban érhető el.  — Előfordulhat, hogy a <b>Feketeszint</b> nem kompatibilis egyes jelforrás készülékekkel.  — A <b>Feketeszint</b> funkció csak bizonyos <b>AV</b> felbontás, például 720P 60 Hz-en és 1080P 60 Hz-en esetén aktív.  — Állítsa be a <b>Feketeszint</b>, mert a kép minősége a külső eszköztől függően eltérő lehet.</small>


2.	3.	Leírás
<b>Szemkímélő mód</b>		<p>A szem nyugtatásához megfelelő optimális képminőség beállítása.</p> <p>Ha az <b>Szemkímélő mód</b> beállítása '<b>Be</b>', akkor a 400 nm körüli hullámhosszú kék fény csökken és ez biztosítja a szem nyugtatásához megfelelő optimális képminőséget.</p>
<b>Képer. beállítása</b>		<ul style="list-style-type: none"> <li>• <b>Vízs. pozíció:</b> Mozdítsa el a képernyőt balra vagy jobbra.</li> <li>• <b>Függ. pozíció:</b> Mozgassa a képernyőt felfelé vagy lefelé.</li> </ul> <p>— Ez az opció csak akkor érhető el, ha a <b>PC/AV mód</b> beállítása <b>AV</b>.</p> <p>— Ez a menü csak akkor elérhető, ha az <b>Képernyő mérete</b> opció <b>Igazít. a képe.-höz</b> értékre van állítva az <b>AV</b> módban. Ha a bemeneti jel 480P, 576P, 720P vagy 1080p az <b>AV</b> módban, és a készülék képes a normál megjelenítésre, akkor válassza a <b>Igazít. a képe.-höz</b> lehetőséget, a vízszintes pozíció és függőleges pozíció beállításához a 0-6 szintek között.</p>
<b>Kép visszaállítása</b>		<p>A képbeállítások gyári alapértékeinek visszaállítása.</p>

---



## Alképernyő

2.	3.	Leírás
Nyelv		A menü nyelvének beállítása. <ul style="list-style-type: none"><li>— A nyelvbeállítás módosítása csak a képernyőmenüre vonatkozik.</li><li>— A számítógép többi funkciójára nincs hatással.</li></ul>
Megjelenítési idő		A képernyőmenü automatikusan eltűnik, ha a menüt megadott időn belül nem használják. A <b>Megjelenítési idő</b> funkció használható annak az időnek a megadására, amely elteltével szeretné, hogy a képernyőmenü eltűnjön.


## Rendszer

2.	3.	Leírás
SeeColors Mode		Lehetővé teszi a színvaksággal élő felhasználók számára a gazdag színvilág megtapasztalását. Engedélyezze ezt a funkciót a színek látási körülményekhez igazításához, hogy gazdagabb színeket tapasztaljon a képernyőn. <ul style="list-style-type: none"><li>— Egyes menük nem érhetők el, ha használatban van a <b>SeeColors Mode</b>.</li><li>— Ezt a funkciót nem minden modell támogatja.</li></ul>
Energ.megtakarítás		A fényerő beállításának módosításával csökkentheti az energiafogyasztást.
 Hangerő		Állítsa be a <b>Hangerő</b> értékét az 5 irányú/JOG gomb BALRA/JOBBRA opcióinak használatával. <ul style="list-style-type: none"><li>— A <b>Némítás</b> funkció aktiválásához lépjen a <b>Hangerő</b> vezérlőképernyőre, majd az 5 irányú/JOG gombbal mozgassa a fókuszot lefelé.</li><li>— A <b>Némítás</b> funkció aktiválásának megszüntetéséhez lépjen a <b>Hangerő</b> vezérlőképernyőre, majd növelje vagy csökkentse a <b>Hangerő</b> értékét.</li></ul>

2.	3.	Leírás
Kik.időzítő plusz	Kikapcsolásidőzítő	<ul style="list-style-type: none"> <li>• <b>Kikapcsolásidőzítő:</b> Az <b>Kikapcsolásidőzítő</b> mód bekapcsolása.</li> <li>• <b>Ki ennyi idő után:</b> A kikapcsolási időzítő 1 és 23 óra közötti tartományra állítható be. A beállított óraszám elteltével a készülék automatikusan kikapcsol. <ul style="list-style-type: none"> <li>– Ez az opció csak akkor érhető el, ha a <b>Kikapcsolásidőzítő</b> beállítása <b>Be</b>.</li> </ul> </li> </ul> <p>– Az egyes régiókban piacon levő készülékek esetén az <b>Kikapcsolásidőzítő</b> úgy van beállítva, hogy automatikusan aktiválódjon 4 órával azt követően, hogy a készülék bekapcsolt. Ez az energiaellátási szabályozásokkal összhangban történik. Ha nem kívánja, hogy az időzítő aktiválódjon, akkor a  → <b>Rendszer</b> → <b>Kik.időzítő plusz</b> menüpontban állítsa <b>Kikapcsolásidőzítő</b> állásba az <b>Ki</b> opciót.</p>
	Eco-időzítő	<ul style="list-style-type: none"> <li>• <b>Eco-időzítő:</b> Az <b>Eco-időzítő</b> mód bekapcsolása.</li> <li>• <b>Eco-ki várak. idő:</b> Az <b>Eco-ki várak. idő</b> értéke 10 és 180 perc között állítható be. A beállított idő elteltével a készülék automatikusan kikapcsol. <ul style="list-style-type: none"> <li>– Ez az opció csak akkor érhető el, ha a <b>Eco-időzítő</b> beállítása <b>Be</b>.</li> </ul> </li> </ul>
PC/AV mód		<p>Állítsa a <b>PC/AV mód</b> opciót a <b>AV</b> lehetőségre. A képméret megnő.</p> <p>Ez az opció filmek megtekintése esetén hasznos.</p> <p>– Csak a 16:9 vagy 16:10 megjelenítési területtel rendelkező készülékek vannak támogatva.</p> <p>– Ha a készülék <b>HDMI</b> vagy <b>DisplayPort</b> módban van, és a képernyőn megjelenik a <b>Ellenőrizze a kábel csatlakozását és a forrásegyeszköz beállításait.</b> üzenet, akkor nyomja meg az 5 irányú/JOG gombot a Funkciógomb-útmutató képernyő megjelenítéséhez, majd válassza a  → <b>Rendszer</b> → <b>PC/AV mód</b> → <b>HDMI, DisplayPort</b> → <b>PC</b> vagy <b>AV</b> lehetőséget.</p>

2.	3.	Leírás
<b>DisplayPort Ver.</b>		<p>Válassza ki a Displayport szabványt.</p> <ul style="list-style-type: none"> <li>– A nem megfelelő beállítások használata a képernyő elsötétedését okozhatja. Ilyen esetben ellenőrizze az eszköz műszaki adatait.</li> <li>– Ha a készülék (<b>DisplayPort</b> módban) megjeleníti a <b>Ellenőrizze a kábel csatlakozását és a forráseszköz beállításait.</b> üzenetet, akkor nyomja meg az 5 irányú/ JOG gombot a Funkciógomb-útmutató képernyő megjelenítéséhez, majd válassza a  → <b>Rendszer</b> → <b>DisplayPort Ver.</b> lehetőséget.</li> <li>– Ha a <b>DisplayPort Ver.</b> elemet <b>1.1</b> opcióra állítja, akkor a DisplayPort 1.1 protokoll sávszélességi korlátozása miatt a tényleges maximális kimeneti frissítési arány nem képes elérni a 120Hz / 144Hz / 165Hz (S27CG55*/S32CG55*), 120Hz / 144Hz / 180Hz (S27DG50*/S32DG50*) szintet.</li> <li>– Ha a számítógép belépett a BIOS módba, és a BIOS képernyő nem jelenik meg, akkor lépjen a következő elérési útra, majd válassza ki a módot.  → <b>Rendszer</b> → <b>DisplayPort Ver.</b></li> </ul>
<b>Bem. port verziója</b>		<p>Válasszon egy HDMI verziót. (<b>1.4</b> / <b>2.0↑</b>)</p> <ul style="list-style-type: none"> <li>– A támogatott eszköz és a felbontás a verziótól függően eltérhet.</li> <li>– Ha a verzió módosul, akkor előfordulhat, hogy a képernyő villogni kezd.</li> <li>– Ha a HDMI módot <b>1.4</b> értékre állítja, akkor előfordulhat, hogy egyes nagy felbontások nincsenek támogatva a HDMI 1.4 protokoll sávszélességi korlátozása miatt.</li> <li>– Ha a beállítás nem megfelelő, akkor üres képernyő jelenhet meg. Ebben az esetben ellenőrizze az eszköz specifikációit.</li> <li>– Állítsa a HDMI módot opciót <b>1.4</b>-re, ha a monitor HDMI eszközhöz van csatlakoztatva és a monitor nem jeleníti meg megfelelően a képernyőt, üres képernyő jelenik meg, vagy egyáltalán nem játszik le hangot.</li> </ul>
<b>Aut. forrásváltás+</b>		<p>Aktiválása esetén automatikusan megjelennek az új csatlakoztatott források.</p> <ul style="list-style-type: none"> <li>– Ez a funkció csak bizonyos modelleknél és földrajzi régiókban áll rendelkezésre.</li> </ul>
<b>Ismétl. sebesség</b>		<p>A megnyomott nyomógombok válaszidejét állítja be.</p> <p>Választási lehetőségek: <b>Gyorsulás, 1 mp,</b> vagy <b>2 mp.</b> Ha a <b>Nincs ismétlés</b> opciót választja, a gomb megnyomásakor a megfelelő parancsot csak egyszer hajtja végre.</p>
<b>Műk.jelző LED be</b>		<p>A készülék alsó részén található, tápellátást jelző LED engedélyezésének vagy tiltásának beállítása.</p> <ul style="list-style-type: none"> <li>• <b>Működés:</b> A tápellátást jelző LED a készülék bekapcsolt állapotában világít.</li> <li>• <b>Készenlét:</b> A tápellátást jelző LED a készülék bekapcsolt állapotában nem világít.</li> </ul>
<b>Egyedi gomb beáll.</b>		<p>Állítsa be az egyéni gombot úgy, hogy közvetlenül állíthassa be a kívánt funkciót.</p> <ul style="list-style-type: none"> <li>• <b>Szemkímélő mód / Frissítési időköz / Bem. késl. csökk. / Feketekiegyenlítő / Virtuális célpont / Aut. forrásváltás+ / Képmód / Válaszidő</b></li> </ul>
<b>VRR Control</b>		<p>A videojel feldolgozásának optimalizálásával ez a kiegészítő funkció csökkenti a képernyő villogását.</p> <p>Bármely játék vagy tartalom lejátszása esetén, amely a képernyő villogását okozza, használja a <b>VRR Control</b> funkciót <b>Be</b> értékre állítva.</p> <ul style="list-style-type: none"> <li>– Csak az S27CG55* / S32CG55* modell.</li> </ul>

## Terméktám.

2.	3.	Leírás
<b>Öndiagnosztika</b>		<p>Végezze el ezt a tesztet, ha problémákat tapasztal a monitor képével.</p> <ul style="list-style-type: none"><li>– Soha ne kapcsolja ki a tápfeszültséget, és ne változtassa meg a bemeneti jelforrást az öndiagnosztika során. Ha lehetséges, próbálja elkerülni a vizsgálat megszakítását.</li></ul>
<b>Szoftverfrissítés</b>		<p>Frissítse a szoftvert egy USB-eszközön levő frissítőfájl segítségével.</p> <ol style="list-style-type: none"><li>1 Mentse a Samsung Electronics webhelyéről (<a href="http://www.samsung.com">http://www.samsung.com</a>) letöltött frissítésfájlt (.bin vagy .img formátumban) USB-tárolóeszközre.</li><li>2 Csatlakoztassa az USB eszközt a monitor SERVICE portjához. Válassza a(z)  → <b>Terméktám.</b> → <b>Szoftverfrissítés</b> lehetőséget</li><li>3 A frissítés folytatásához kövesse a képernyőn megjelenő utasításokat.</li><li>4 A frissítés befejezése után a készülék automatikusan kikapcsol, majd ismét bekapcsol, ezt követően kapcsolja ki a készüléket.</li><li>5 Távolítsa el a tápkábelt a konnektorból, majd csatlakoztassa újra a kábelt a kikapcsolást követően.</li></ol> <ul style="list-style-type: none"><li>– A szoftverfrissítés USB memóriával történő végrehajtásához először formázza az USB memóriát FAT32-re.</li><li>– A frissítés végrehajtásakor győződjön meg arról, hogy csak egy BIN- vagy IMG-fájl (.bin vagy .img) van a gyökérkönyvtárban.</li><li>– A frissítések után csak a Samsung webhelyéről letöltött .bin vagy .image fájlt mentse a gyökérkönyvtárba.</li><li>– Ha a <b>Nem található frissítőfájl az USB-eszközön. Ellenőrizze az USB-eszközt, és próbálja újra.</b> üzenet jelenik meg, az alábbi okok valamelyike fordulhatott elő.<ul style="list-style-type: none"><li>– Az USB memória nem csatlakozik a SERVICE porthoz.</li><li>– A csatlakoztatott USB memóriában lévő fájlok nem kompatibilis formátumúak.</li><li>– Nincsenek érvényes frissítési fájlok a csatlakoztatott USB memóriában. (A memóriában nincsenek elmentve frissítési fájlok, vagy a fájlnemek helytelenek.)</li></ul></li><li>– A frissítés befejeződése előtt ne kapcsolja ki a terméket. Ezenkívül amennyire csak lehetséges, ügyeljen arra, hogy a frissítés ne szakadjon meg. Általában a készülék visszatér az előző verzióhoz, ha a frissítés megszakad.</li><li>– USB-frissítés során megváltozhat a képernyő színe, vagy villoghat a képernyő, ez azonban nem monitorhiba. A szoftverfrissítés megfelelően zajlik, várja meg a befejeződését.</li></ul>
<b>Termék regisztr.</b>		Ismerkedjen meg a termék regisztrálásának módjával.
<b>Információ</b>		Termékinformációk, mint például a modellnév megjelenítése.
<b>Összes visszaáll.</b>		A készülék összes beállítása visszaáll a gyári alapértékekre.

# 5. fejezet

## A szoftver telepítése

### Easy Setting Box



Az Easy Setting Box funkció lehetővé teszi a készülék több részre osztva való használatát.

Az Easy Setting Box legfrissebb verziójának telepítéséhez töltsse le azt a Samsung honlapjáról.

(<http://www.samsung.com>)

- Ha a telepítés után elmulasztja újraindítani a számítógépet, előfordulhat, hogy a szoftver nem működik megfelelően.
- A számítógépes rendszertől és a készülék műszaki jellemzőitől függően előfordulhat, hogy az Easy Setting Box ikon nem jelenik meg.
- Ha a parancsikont nem jelenik meg, nyomja meg az F5 gombot.

### A telepítésre vonatkozó korlátozások és problémák

A Easy Setting Box telepítését befolyásolhatja a grafikus kártya, az alaplap és a hálózati környezet.

### Rendszerkövetelmények

Operációs rendszer	Hardver
<ul style="list-style-type: none"><li>• Windows 7 32Bit/64Bit</li><li>• Windows 8 32Bit/64Bit</li><li>• Windows 8.1 32Bit/64Bit</li><li>• Windows 10 32Bit/64Bit</li><li>• Windows 11 32Bit/64Bit</li></ul>	<ul style="list-style-type: none"><li>• Minimum 32 MB memória</li><li>• Minimum 60 MB szabad tárhely a merevlemez-meghajtón</li></ul>

### Illesztőprogram telepítése

A termék illesztőprogram legfrissebb verziójának telepítéséhez töltsse le azt a Samsung honlapjáról.

(<http://www.samsung.com>)

- A készülékhez való illesztőprogramok telepítésével beállíthatja a készülék számára optimális felbontást és frekvenciát.

# 6. fejezet

## Hibaelhárítási útmutató

### Követelmények a Samsung Customer Service Center megkeresése előtt

— Mielőtt a Samsung ügyfélszolgálat segítségét kérné, az alábbiaknak megfelelően tesztelje a készüléket. Ha a probléma nem szűnik meg, forduljon a Samsung ügyfélszolgálatához.

#### A készülék diagnosztikája (Képernyő probléma)

Ha a monitor képernyőjével probléma merül fel, futtassa a [Öndiagnosztika](#) funkciót, hogy ellenőrizze, hogy a monitor megfelelően működik-e.

#### A felbontás és a frekvencia ellenőrzése

Ha nem támogatott felbontás van kiválasztva (lásd a [Normál üzemmód táblázat](#)), akkor a **Nem ez az optimális mód** üzenet rövid ideig megjelenhet, vagy előfordulhat, hogy a képernyő nem megfelelően jelenik meg.

— A megjelenített felbontás a számítógép rendszerbeállításaitól és a kábelektől függően eltérhet.

### Ellenőrizze az alábbiakat.

#### Figyelmeztetés

Ha a termékből pattogás, reccsenés hallható.

A hangot a termék külső komponenseinek vagy belső áramkörének tágulása vagy zsugorodása okozhatja a hőmérséklet változásának következtében.

Ez NEM minősül a termék hibájának, és nincs hatással a termék élettartamára.

#### Telepítési probléma (PC üzemmód)

A készülék és a számítógép HDMI kábellel történő csatlakoztatása esetén üres sáv látható a képernyő mind a négy oldalán.

A képernyőn látható üres sávok nem a készülék hibájából adódnak.

A képernyőn látható üres sávokat a számítógép vagy a videokártya okozza. A probléma megoldásához állítsa be a képernyőméretet a grafikus kártyának megfelelően a HDMI beállításokban.

Amennyiben a grafikus kártya beállítási menüje nem tartalmaz képernyőméret-beállítási opciót, frissítse a grafikus kártya illesztőprogramját a legfrissebb verzióra.

(A képernyő-beállítások részleteivel kapcsolatban forduljon a grafikus kártya vagy a számítógép gyártójához.)

---

## Képernyővel kapcsolatos probléma

---


A tápellátás jelzőfénye nem világít. A képernyő nem kapcsol be.

Ellenőrizze, hogy a hálózati kábel megfelelően van-e csatlakoztatva.

Ha a monitor képernyőjével probléma merül fel, futtassa a [Öndiagnosztika](#) funkciót, hogy ellenőrizze, hogy a monitor megfelelően működik-e.

Megjelenik az **Ellenőrizze a kábel csatlakozását és a forráseszköz beállításait** üzenet.

Ellenőrizze, hogy a kábel megfelelően van-e csatlakoztatva a készülékhez.

Ha a monitor **HDMI** vagy **DisplayPort** módban van, nyomja meg az 5 irányú/JOG gombot a Funkciógomb-útmutató képernyő megjelenítéséhez, és válassza a  → **Rendszer** → **PC/AV mód** → **HDMI, DisplayPort** → **PC** vagy **AV** lehetőséget.

Megjelenik a **Nem ez az optimális mód** üzenet.

Ez az üzenet akkor jelenik meg, ha a grafikus kártyáról érkező jel maximális felbontása vagy frekvenciája meghaladja a készülék jellemzőit.

Módosítsa úgy a maximális felbontást és a frekvenciát, hogy igazodjon a készülék paramétereire, a Normál jelmódok táblázata ([43. old.](#)) alapján.

A képernyőn látható kép torzul.

Ellenőrizze a készülék kábelcsatlakozását.

Nem éles a kép. El van mosódva a kép.

Válasszon le minden tartozékot (video-hosszabbítókábel stb.), majd próbálja újra.

Állítsa az ajánlott szintre a felbontást és a frekvenciát.

A kép ingatag és reszket. Árnyékok vagy szellemképek maradnak a képernyőn.

Győződjön meg arról, hogy a számítógép és a videokártya felbontása és frekvenciája kompatibilis-e a készülék felbontásával és frekvenciájával. Ezután, ha szükséges, változtassa meg a beállításokat az útmutatóban található Szabványos jelmód táblázat ([43. old.](#)) és a termék **Információ** menüpontja alapján.

A képernyőmenüben módosítsa a **Válaszidő** paramétert az alkalmazástól és a használatától függően **Gyorsabb** vagy **Normál** beállításra.

— A rendelkezésre álló funkciók a modelltől függően eltérőek lehetnek.

---

Túl világos a kép. Túl sötét a kép.

Korrigálja a **Fényerő** és a **Kontraszt** beállítást.

A képernyő színei nem valóságűek.

Módosítsa a **Szín** beállításokat.

A képernyőn megjelenő színek árnyékot vetnek, és torzulnak.

Módosítsa a **Szín** beállításokat.

A fehér nem tűnik elég fehérnek.

Módosítsa a **Szín** beállításokat.

Nincs kép a képernyőn, és a tápellátás jelzőfénye 0,5–1 másodpercenként villog.

Ellenőrizze, hogy a kábel megfelelően van-e csatlakoztatva a készülék és a PC között, valamint azt, hogy a csatlakozók megbízhatóan reteszelve vannak-e.

A képernyőn előzőleg nézett kép újbóli megjelenítéséhez nyomjon le egy billentyűt a billentyűzeten, vagy mozgassa meg az egeret.

A készülék energiatakarékos módban van.

El van mosódva a szöveg.

Windows operációs rendszer (pl. Windows 7, Windows 8, Windows 8.1 vagy Windows 10) használata esetén: Lépjen a **Vezérlőpult** → **Betűtípusok** → **ClearType szöveg módosítása** lehetőségre és módosítsa a **ClearType engedélyezése** opciót.

A videó lejátszása akadozik.

A nagy méretű és nagyfelbontású videofájlok lejátszása akadozhat. Ennek az lehet az oka, hogy a videolejátszó nincsen optimalizálva a számítógép erőforrásaira.

Próbálja meg egy másik videolejátszóval lejátszani a fájlt.

Az **Extreme (MBR)** menü kiválasztása esetén a képernyő villog.

Győződjön meg róla, hogy a számítógép frissítési sebessége 165 Hz (DP) / 144 Hz (HDMI).

— Az **Extreme (MBR)** menüt csak az S27CG55\* / S32CG55\* modell támogatja.

---

---

## Hanggal kapcsolatos probléma

---

### Nincs hang.

Ellenőrizze újra a csatlakoztatott fel- vagy fülhallgató állapotát, vagy módosítsa a hangerőt.

Ellenőrizze a hangerőt.

Ellenőrizze, hogy nincs-e elnémítva a termék vagy a forráseszköz hangereje.

---

### Túl alacsony a hangerő.

Állítsa be a hangerőt.

Ha a hangerő még a szabályozó maximálisra állítása után is túl kicsi, akkor módosítsa a hangerőt a PC hangkártyáján vagy a szoftverben.

---

### A videó elérhető, de nincsen hang.

Nem hallható hang, ha HDMI-DVI kábel lett használva a bemeneti eszköz csatlakoztatásához.

Csatlakoztassa az eszközt HDMI-kábellel vagy DP-kábellel.

---

## Forráseszközzel kapcsolatos probléma

---

A számítógép indítása közben sípoló hang hallatszik.

Ha a számítógép a rendszer betöltése közben pittyeg, a számítógép javításra szorul.

---

---

## Kérdések & és válaszok

- A további beállítási tudnivalók a PC vagy a grafikus kártya felhasználói kézikönyvében található.
- A beállítások elérési útja a telepített operációs rendszertől függ.
- Ezt a funkciót nem minden modell támogatja.

---

### Hogyan módosítható a frekvencia?

A frekvencia a videokártyán állítható be.

- Windows 7: Nyissa meg a **Vezérlőpult** → **Megjelenés és személyes beállítások** → **Képernyő** → **Képernyőfelbontás** → **Speciális beállítások** → **Képernyő** opciót, majd a **Képernyőbeállítások** alatt állítsa be a **Képernyőfrissítési gyakoriság** elemet.
- Windows 8(Windows 8.1): Nyissa meg a **Beállítások** → **Vezérlőpult** → **Megjelenés és személyes beállítások** → **Képernyő** → **Képernyőfelbontás** → **Speciális beállítások** → **Képernyő** opciót, majd a **Képernyőbeállítások** alatt állítsa be a **Frissítési gyakoriság** elemet.
- Windows 10: Nyissa meg a **Beállítások** → **Rendszer** → **Képernyő** → **Speciális megjelenítési beállítások** → **Adaptertulajdonságok megjelenítése** → **Képernyő** opciót, majd a **Beállítások** alatt állítsa be a **Képernyőfrissítési gyakoriság** elemet.

---

### Hogyan módosítható a felbontás?

- Windows 7: Nyissa meg a **Vezérlőpult** → **Megjelenés és személyes beállítások** → **Képernyő** → **Képernyőfelbontás** → **Felbontás módosítása** elemet.
- Windows 8(Windows 8.1): Nyissa meg a **Beállítások** → **Vezérlőpult** → **Megjelenés és személyes beállítások** → **Képernyő** → **Felbontás beállítása** elemre, és módosítsa a felbontást.
- Windows 10: Kattintson a **Beállítások** → **Rendszer** → **Képernyő** → **Speciális megjelenítési beállítások** elemre, és módosítsa a felbontást.

---

### Hogyan állítható be az energiatakarékos mód?

- Windows 7: Nyissa meg a **Vezérlőpult** → **Megjelenés és személyes beállítások** → **Testreszabás** → **Képernyőkímélő beállításai** → **Energiagazdálkodási lehetőségek** elemet, vagy lépjen be a számítógép BIOS SETUP menüjébe.
  - Windows 8(Windows 8.1): Nyissa meg a **Beállítások** → **Vezérlőpult** → **Megjelenés és személyes beállítások** → **Testreszabás** → **Képernyőkímélő beállításai** → **Energiagazdálkodási lehetőségek** elemet, vagy lépjen be a számítógép BIOS SETUP menüjébe.
  - Windows 10: Nyissa meg a **Beállítások** → **Személyre szabás** → **Zárólagos képernyő** → **Képernyő időkorlátjának beállításai** → **Energiagazdálkodás & alvás** elemet, vagy lépjen be a számítógép BIOS SETUP menüjébe.
-

# 7. fejezet

## Műszaki adatok

### Általános

Típusnév	S27CG55*	S27DG50*	S32CG55*	S32DG50*
Méret	27 hüvelykes (26,9 hüvelyk / 68,4 cm)	27 hüvelykes (26,9 hüvelyk / 68,4 cm)	32 hüvelykes (31,5 hüvelyk / 80,0 cm)	32 hüvelykes (31,5 hüvelyk / 80,1 cm)
Kijelzőterület	596,736 mm (V) x 335,664 mm (F)	596,736 mm (V) x 335,664 mm (F)	697,344 mm (V) x 392,256 mm (F)	698,112 mm (V) x 392,688 mm (F)
Képponttávolság	0,2331 mm (V) x 0,2331 mm (F)	0,2331 mm (V) x 0,2331 mm (F)	0,2724 mm (V) x 0,2724 mm (F)	0,2727 mm (V) x 0,2727 mm (F)
Maximális képpontfrissítés	640 MHz	709,1 MHz	640 MHz	709,1 MHz
Tápellátás	AC100-240V~ 50/60Hz Az adapter hálózati feszültsége alapján. A termék egyenfeszültségét lásd a termék címkéjén.			
Jelcsatlakozók	HDMI, DisplayPort			
Környezeti feltételek	<b>Üzemi</b> Hőmérséklet: 10 °C - 40 °C (50 °F - 104 °F) Páratartalom: 10-80 %, nem lecsapódó <b>Tárolási</b> Hőmérséklet: -20 °C - 45 °C (-4 °F - 113 °F) Páratartalom: 5-95 %, nem lecsapódó			

- 
- A Plug-and-Play funkció  
A készülék bármely Plug-and-Play kompatibilis rendszerben telepíthető és használható. A készülék és a számítógép közötti kétirányú kommunikáció optimalizálja a készülék beállításait. A rendszer automatikusan telepíti a készüléket. Emellett természetesen személyre is szabhatja a telepítési beállításokat.
  - Pontok a panelen (képpontok)  
A készülék gyártási jellegéből fakadóan körülbelül egymilliomod képpont (1 ppm) világosabbnak vagy sötétebbnek tűnhet az LCD-panelen. Ez nem befolyásolja a készülék működését.
  - A hang lejátszása a csatlakoztatott eszköz hangbeállításainak megfelelően történik. A hangbeállítások (pl. a bitsűrűség és a mintavételi sebesség) a csatlakoztatott eszközről módosíthatók.
  - A fenti műszaki jellemzők a teljesítmény javítása érdekében értesítés nélkül megváltozhatnak.
  - Az eszközök részletes műszaki adataiért látogasson el a Samsung honlapjára.
  - A termék energiacímkezési adatait megtalálhatja az európai energiacímke-köteles termékek nyilvántartásra szolgáló EPREL adatbázisban: [https://eprel.ec.europa.eu/qr/\\*\\*\\*\\*\\*](https://eprel.ec.europa.eu/qr/*****), ahol a \*\*\*\*\* a termék EPREL-regisztrációs száma. A regisztrációs szám megtalálható a termék típusábláján.
  - Open Source License Notice  
Open Source used in this product can be found on the following webpage (<https://opensource.samsung.com>).



The terms HDMI, HDMI High-Definition Multimedia Interface, HDMI trade dress and the HDMI Logos are trademarks or registered trademarks of HDMI Licensing Administrator, Inc.



## Normál üzemmód táblázat

Típusnév		S27CG55* / S32CG55*	S27DG50* / S32DG50*
Szinkronizálás (PANEL Specifikáció)	Sorfrekvencia	48 ~ 165 Hz	48 ~ 180 Hz
Felbontás	Optimális felbontás	2560 x 1440 144 Hz-en (HDMI)	
	Maximális felbontás	2560 x 1440 165 Hz-en (DisplayPort) (S27CG55* / S32CG55*) 2560 x 1440 180 Hz-en (DisplayPort) (S27DG50* / S32DG50*)	

Ha két monitort használ a számítógépről DSC módban 2560 x 1440 @ 240 Hz vagy ennél nagyobb frekvencián, vagy ha PBP módot használ a számítógépről, akkor előfordulhat, hogy a számítógép a videokártyája kimeneti korlátja miatt nem fog megfelelően működni. Ilyen esetben csökkentse a számítógépen a felbontást és a frissítési sebességet.

Ha az Ön PC-je olyan jelet bocsát ki, amely a következő normál üzemmódokhoz tartozik, a képernyő beállítása automatikusan megtörténik. Ha a számítógéptől érkező jel egyik szabványos jelmódnak sem felel meg, előfordulhat, hogy a képernyő üres marad, holott a tápellátás jelzőfénye világít. Ebben az esetben módosítsa a beállításokat az alábbi táblázatnak megfelelően, miközben a videokártya használati útmutatójában közöltek is figyelembe veszi.

Felbontás	Képfrekvencia (kHz)	Sorfrekvencia (Hz)	Képpontfrissítés (MHz)	Szink. polaritás (V/F)	Csatlakozó	
					HDMI IN	DP IN
IBM, 720 x 400	31,469	70,087	28,322	-/+	0	0
MAC, 640 x 480	35,000	66,667	30,240	-/-	0	0
MAC, 832 x 624	49,726	74,551	57,284	-/-	0	0
MAC, 1152 x 870	68,681	75,062	100,000	-/-	0	0
VESA, 640 x 480	31,469	59,940	25,175	-/-	0	0
VESA, 640 x 480	37,861	72,809	31,500	-/-	0	0
VESA, 640 x 480	37,500	75,000	31,500	-/-	0	0
VESA, 800 x 600	35,156	56,250	36,000	+/+	0	0
VESA, 800 x 600	37,879	60,317	40,000	+/+	0	0
VESA, 800 x 600	48,077	72,188	50,000	+/+	0	0
VESA, 800 x 600	46,875	75,000	49,500	+/+	0	0
VESA, 1024 x 768	48,363	60,004	65,000	-/-	0	0
VESA, 1024 x 768	56,476	70,069	75,000	-/-	0	0
VESA, 1024 x 768	60,023	75,029	78,750	+/+	0	0

Felbontás	Képfrekvencia (kHz)	Sorfrekvencia (Hz)	Képpontfrissítés (MHz)	Szink. polaritás (V/F)	Csatlakozó	
					HDMI IN	DP IN
VESA, 1152 x 864	67,500	75,000	108,000	+/+	0	0
VESA, 1280 x 720	45,000	60,000	74,250	+/+	0	0
VESA, 1280 x 800	49,702	59,810	83,500	-/+	0	0
VESA, 1280 x 1024	63,981	60,020	108,000	+/+	0	0
VESA, 1280 x 1024	79,976	75,025	135,000	+/+	0	0
VESA, 1440 x 900	55,935	59,887	106,500	-/+	0	0
VESA, 1600 x 900	60,000	60,000	108,000	+/+	0	0
VESA, 1680 x 1050	65,290	59,954	146,250	-/+	0	0
VESA, 1920 x 1080	67,500	60,000	148,500	+/+	0	0
VESA, 2560 x 1440	88,787	59,951	241,500	+/-	0	0
VESA, 2560 x 1440	182,992	119,998	497,750	+/-	0	0
VESA, 2560 x 1440	222,192	144,000	586,586	+/-	0	-
<sup>1)</sup> VESA, 3840 x 2160	112,500	50,000	594,000	+/+	0	-
<sup>1)</sup> VESA, 3840 x 2160	135,000	60,000	594,000	+/+	0	-
Egyedi Személyre Szabott Időzítés, 1920 x 1080	166,587	143,981	346,500	+/-	0	0
Egyedi Személyre Szabott Időzítés, 1920 x 1080	181,315	164,832	362,630	+/-	-	0
Egyedi Személyre Szabott Időzítés, 2560 x 1440	213,265	144,000	580,080	+/-	0	0
<sup>2)</sup> Egyedi Személyre Szabott Időzítés, 2560 x 1440	241,483	164,835	639,930	+/-	-	0
<sup>3)</sup> Egyedi Személyre Szabott Időzítés, 2560 x 1440	240,657	164,833	637,740	+/-	-	0
<sup>4)</sup> Egyedi Személyre Szabott Időzítés, 1920 x 1080	192,788	164,917	401,000	+/-	-	0
<sup>4)</sup> Egyedi Személyre Szabott Időzítés, 2560 x 1440	244,340	164,983	647,500	+/-	-	0
<sup>4)</sup> Egyedi Személyre Szabott Időzítés, 1920 x 1080	199,876	180,000	401,750	+/-	-	0
<sup>4)</sup> Egyedi Személyre Szabott Időzítés, 2560 x 1440	266,509	180,000	706,250	+/-	-	0

<sup>1)</sup> Ez a bemeneti jel csak akkor van támogatva, ha a **FreeSync** funkció beállítása **Ki**.

<sup>2)</sup> Ezt a bemeneti jelet az S27CG55\* támogatja.

<sup>3)</sup> Ezt a bemeneti jelet az S32CG55\* támogatja.

<sup>4)</sup> Ezt a bemeneti jelet az S27DG50\* / S32DG50\* támogatja.

---

— Képfrekvencia

A képernyő bal és jobb szélét összekötő vonal letapogatásához szükséges időt vízszintes ciklusnak nevezzük. A vízszintes ciklus reciproka pedig a képfrekvencia. A képfrekvencia mértékegysége a kilohertz (kHz).

— Sorfrekvencia

A készülék ugyanazt a képet másodpercenként több tucatszor megismétli, ezáltal természetes kép látható. Az ismétlési frekvencia neve "függőleges frekvencia" vagy "frissítési gyakoriság", és Hz-ben van feltüntetve.

— A készülék esetén a panel jellege miatt minden képernyőméretnél csak egy felbontás mellett érhető el az optimális képminőség. Az előírttól eltérő felbontás használata esetén romolhat a képminőség. Ennek elkerülése érdekében ajánlott a készülék számára optimálisként meghatározott felbontást választani.

# 8. fejezet

## Függelék

### Felelősség a fizetős szolgáltatásért (az ügyfelek költsége)

— Ha a jótállás megléte esetén szervízt vesz igénybe, akkor felszámíthatjuk a szakember kiszállási díját az alábbi esetekben:

#### Nem hibás készülék

A készülék tisztítása, beállítása, magyarázat, újratelepítés, stb.

- Ha egy szerviztechnikus instrukciókat ad a készülék használatára vonatkozóan, vagy egyszerűen, a készülék szétszerelése nélkül módosítja a beállításokat.
- Ha a hibát külső környezeti tényezők okozzák (internet, antenna, vezetékes jel, stb.)
- Ha a készülék újra lett telepítve, vagy további eszközök lettek csatlakoztatva, a vásárolt készülék első ízben történő telepítését követően.
- Ha a készülék újra lett telepítve, hogy új helyre, vagy új lakásba szállítsák.
- Ha a vásárló instrukciókat kér a használatról egy másik cég készülékével kapcsolatban.
- Ha a vásárló instrukciókat kér a hálózat, illetve egy másik cég programjának használatával kapcsolatban.
- Ha a vásárló szoftveres telepítést és beüzemelést kér a készülékhez.
- Ha a szakember megtisztítja/eltávolítja a port vagy az idegen anyagokat a készülék belsejéből.
- Ha a vásárló további telepítést kér, a készülék otthonról történő vagy online megvásárlása esetén.

### Ha a készülék hibáját a vásárló mulasztása okozta

Ha a készülék hibáját a vásárló nem megfelelő kezelése vagy hibás javítása okozta.

Ha a készülék hibáját az alábbiak okozták:

- Külső behatás vagy leejtés.
- A Samsung által nem megadott kiegészítők vagy külön kapható termékek használata.
- Olyan személy általi javítás, aki nem a Samsung Electronics Co., Ltd. kiszervezett szervízcég vagy partner szakembere.
- A készülék vásárló általi átalakítása vagy javítása.
- Nem megfelelő feszültség, illetve nem engedélyezett villamos csatlakozók melletti használat.
- A Felhasználói útmutatóban szereplő „óvintézkedések” figyelmen kívül hagyása.

### Egyebek

- Ha a készülék természeti katasztrófa miatt hibásodik meg. (villámlás, tűz, földrengés, árvízvár, stb.)
- Ha az elhasználódó komponensek elhasználódtak. (Akkumulátor, patron, fénycsövek, fej, oszcillátor, lámpa, szűrő, szalag, stb.)

— Ha a vásárló szervízt kér olyan esetben, amikor a termék nem hibás, akkor szervízdíj számítható fel. Ezért kérjük, először olvassa el a Felhasználói útmutatót.

## FreeSync (AMD videokártyához)

A **FreeSync** technológia egy olyan megoldás, amely megszünteti a képsztváltást, a szokásos késlekedés és fáziskésés nélkül.

Ez a funkció megszünteti a képsztváltást és a késést játékok használata során. Növelheti a játék élményét.

A monitoron megjelenített **FreeSync** menüelemek eltérhetnek, a monitor modelljétől és az AMD videokártyával való kompatibilitástól függően.

- **Ki:** Kapcsolja ki az **FreeSync** funkciót.
- **Be:** Kapcsolja be az AMD videokártya **FreeSync** funkcióját. Egyes játékok játéka során időnként felvillanásokat észlelhet.

Alkalmazza az optimális felbontást, amikor a **FreeSync** opciót használja.

A frissítési gyakoriság beállítási módszerhez lásd a **Kérdések és válaszok**→**Hogyan módosítható a frekvencia?** részt

- A **FreeSync** funkció csak a **HDMI** vagy a **DisplayPort** módban van engedélyezve.  
A **FreeSync** funkció használatakor használja a monitor gyártója által biztosított HDMI/DP kábelt.
- Ha a **FreeSync** funkció használatban van, és a számítógép képernyőjén megjelenő szöveg elmosódott vagy sérült, akkor a számítógép képernyőjének az ajánlott felbontásra történő állításával oldhatja meg a problémát.
- Ha a **DisplayPort Ver.** beállítása **1.1**, akkor a **FreeSync** mód le van tiltva.

Ha a **FreeSync** funkciót használja egy játék játéka során, akkor az alábbi jelenségek merülhetnek fel:

- A képernyő a videokártya típusától, a játékopciók beállításaitól, illetve a lejátszott videótól függően villoghat. Próbálja meg az alábbi műveleteket: csökkentse a játék beállítási értékeit, módosítsa a pillanatnyi **FreeSync** módot **Ki** értékre, vagy látogasson el az AMD weboldalára, hogy ellenőrizhesse az Ön videokártyája illesztőprogramjának verzióját, és frissíthesse azt a legújabb verzióra.
- A **FreeSync** funkció használata során előfordulhat, hogy a képernyő villog, a videokártya kimeneti frekvenciájának változásai következtében.
- A válaszarány változhat a játék során, a felbontástól függően. A nagyobb felbontás általában csökkenti a válaszidőt.
- A monitor hangminősége csökkenhet.

- Ha a funkció használata során problémákat észlel, akkor vegye fel a kapcsolatot a Samsung Szervizközponttal.
- Ha a képernyő felbontási beállításait módosítja, mialatt a funkció **Be** állásban van, akkor a képernyő átmenetileg elsötétülhet, a videokártyától függően. Állítsa a **FreeSync** opciót **Ki** állásba, és módosítsa a felbontást.
- A funkció nem érhető el AMD videokártyával nem rendelkező eszközök (pl. AV eszközök) esetén. Ha a funkció alkalmazva van, akkor a képernyő lehet, hogy nem fog megfelelően működni.

### A Videokártyák listában levő modellek támogatják a FreeSync funkciót

A **FreeSync** csak bizonyos AMD videokártya modellekkel használható. Lásd az alábbi listát a támogatott videokártyákhoz:

Győződjön meg arról, hogy az AMD legfrissebb hivatalos videokártya illesztőprogramjai vannak telepítve, amelyek támogatják a **FreeSync** funkciót.

- A **FreeSync** funkciót támogató további AMD videokártya modellekért látogasson el a hivatalos AMD weboldalra.
- Ha más gyártótól származó videokártyát használ, akkor a **FreeSync** opciót állítsa **Ki** állásba.
- A **FreeSync** funkció HDMI kábelen keresztül történő alkalmazása során előfordulhat, hogy a funkció nem működik, az egyes AMD videokártyák korlátozásai miatt.

- Radeon™ RX Vega series
- Radeon™ RX 500 series
- Radeon™ RX 400 series
- Radeon™ R9/R7 300 series (kivéve R9 370/X, R7 370/X, R7 265)
- Radeon™ Pro Duo (2016 edition)
- Radeon™ R9 Nano series
- Radeon™ R9 Fury series
- Radeon™ R9/R7 200 series (kivéve R9 270/X, R9 280/X)