

# SAMSUNG

# Felhasználói útmutató

---

## Játszómonitor

S24DG30\* S27DG30\* S32DG30\*

A termék színe és kialakítása a típustól függően eltérhet, és a termék műszaki jellemzői a teljesítmény javítása céljából előzetes értesítés nélkül megváltozhatnak.

A jelen kézikönyv tartalma a minőség javítása érdekében külön értesítés nélkül is módosulhat.

© Samsung

A jelen kézikönyv szerzői jogának tulajdonosa Samsung.

Tilos a jelen kézikönyv részeinek vagy egészének felhasználása vagy sokszorosítása a Samsung engedélye nélkül.

A nem a Samsung tulajdonában levő védjegyek a megfelelő jogtulajdonosok bejegyzett védjegyei.

A következő esetekben előfordulhat, hogy adminisztrációs díjat kell fizetnie:

- (a) Szerelőt hív, de kiderül, hogy a termék nem hibás (például, ha Ön nem olvasta el a használati útmutatót).
- (b) Szervizbe viszi a terméket, de kiderül, hogy a termék nem hibás (például, ha Ön nem olvasta el a használati útmutatót).

Tájékoztatni fogjuk az adminisztrációs díjról a szerelő látogatása előtt.

## Használati útmutató

Kérjük, hogy a készülék működtetése előtt gondosan olvassa végig a kezelési útmutatót és őrizze meg, mert később szüksége lehet rá.



---

# Tartalom

## Előkészület a készülék használatához

<b>Biztonsági óvintézkedések</b>	<b>4</b>
Villamosság és biztonság	4
Telepítés	5
Működés	6
<b>Tisztítás</b>	<b>8</b>
<b>A készülék használatához szükséges helyes testtartás</b>	<b>8</b>

## Előkészületek

<b>Telepítés</b>	<b>9</b>
Az állvány felszerelése	9
A talp eltávolítása	10
Óvintézkedések a készülék mozgatásához	10
A készülék körüli hely ellenőrzése	11
A dőlésszög beállítása	11
A készülék elforgatása	12
Lopás elleni zár	13
Falikonzol készlet jellemzők (VESA)	13
<b>Vezérlőpanel</b>	<b>14</b>

## Forrázeszköz csatlakoztatása és használata

<b>A készülék csatlakoztatása előtt olvassa el az alábbiakat.</b>	<b>15</b>
<b>Portok</b>	<b>15</b>
<b>PC csatlakoztatása és használata</b>	<b>16</b>
Csatlakoztatás HDMI-kábellel	16
Csatlakoztatás HDMI-DVI-kábellel	16
Csatlakoztatás DP-kábellel	16
Csatlakozás fejhallgatóhoz vagy fülhallgatóhoz	16
Áramellátás	17
<b>A kábelek elrendezése</b>	<b>17</b>
<b>Optimális felbontás beállítása</b>	<b>18</b>
<b>A HDR10-et támogató videokártyák listája</b>	<b>18</b>

## Menü

<b>Játék</b>	<b>19</b>
<b>Kép</b>	<b>21</b>
<b>Alképernyő</b>	<b>24</b>
<b>Rendszer</b>	<b>24</b>
<b>Információ</b>	<b>26</b>

## A szoftverek telepítése

<b>Easy Setting Box</b>	<b>27</b>
A telepítésre vonatkozó korlátozások és problémák	27
Rendszerkövetelmények	27
<b>Illesztőprogram telepítése</b>	<b>27</b>

## Hibaelhárítási útmutató

<b>Követelmények a Samsung Customer Service Center megkeresése előtt</b>	<b>28</b>
A készülék diagnosztikája (Képernyő probléma)	28
A felbontás és a frekvencia ellenőrzése	28
Ellenőrizze az alábbiakat.	28
<b>Kérdések &amp; és válaszok</b>	<b>31</b>

---

# Tartalom

## Műszaki adatok

Általános	32
Normál üzemmód táblázat	34

## Függelék

<b>Felelősség a fizetős szolgáltatásért (az ügyfelek költsége)</b>	<b>36</b>
Nem hibás készülék	36
Ha a készülék hibáját a vásárló mulasztása okozta	36
Egyebek	36
<b>FreeSync (AMD videokártyához)</b>	<b>37</b>

### Biztonsági óvintézkedések

#### Életveszély

Ha az útmutatásokat nem követi, súlyos vagy végzetes személyi sérülés történhet.







#### Figyelmeztetés

Ha az útmutatásokat nem követi, személyi sérülés vagy anyagi kár következhet be.

#### FIGYELEM!

#### ELEKTROMOS ÁRAMÜTÉS VESZÉLYE. NE NYISSA FEL!

FIGYELEM! AZ ÁRAMÜTÉS VESZÉLYÉNEK CSÖKKENTÉSE ÉRDEKÉBEN NE VEGYE LE A FEDELET (VAGY A HÁTOLDALT)! A KÉSZÜLÉK BELSEJÉBEN NINCSENEK FELHASZNÁLÓ ÁLTAL KEZELENDŐ ALKATRÉSZEK. BÍZZON MINDEN SZERVIZ-TEVÉKENYSÉGET KÉPZETT SZAKEMBERRE!

	Ez a jel a készülék belsejében uralkodó magasfeszültségre figyelmeztet. Semmiképpen ne érjen a készülék belsejében található alkatrészekhez. Veszélyes.		Váltakozó áramú feszültség: Ez a szimbólum azt jelzi, hogy a vele jelölt névleges érték váltakozó feszültség.
	Ez a jel azt jelzi, hogy a terméket olyan fontos információkkal látták el, amelyek az üzemeltetésre és karbantartásra vonatkoznak.		Egyenáramú feszültség: Ez a szimbólum azt jelzi, hogy a vele jelölt névleges érték egyenfeszültség.
	II. osztályú termék: Ez a szimbólum azt jelzi, hogy nincs szükség biztonsági elektromos földelésre. Ha ez a jelzés nem található meg a hálózati tápellátású terméken, akkor a termék CSAK megfelelően földelt (védőföld) tápaljzatról működtethető.		Figyelmeztetés. Olvassa el a használati utasítást: Ez a szimbólum arra hívja fel a figyelmet, hogy el kell olvasni a felhasználói kézikönyv biztonságra vonatkozó tudnivalóit.

### Villamosság és biztonság

#### Életveszély

- Ne használjon sérült hálózati kábelt vagy dugaszt, vagy kilazult hálózati aljzatot.
- Ne csatlakoztasson túl sok készüléket ugyanabba a hálózati aljzatba.
- Ne érintse meg a hálózati dugaszt nedves kézzel.
- A hálózati dugaszt teljes egészében helyezze be, hogy ne legyen laza.
- A hálózati dugaszt földelt hálózati aljzatba csatlakoztassa (csak 1. típusú szigetelt készülékek esetén).
- Ne hajlítsa meg vagy húzza a hálózati kábelt túl nagy erővel. Ne vezesse a hálózati kábelt nehéz tárgy alatt.
- A hálózati kábelt vagy a készüléket hőforrásoktól távol helyezze el.
- Száraz törülközővel tisztítsa meg a portól a hálózati dugasz és a hálózati aljzat érintkezőinek környezetét.

#### Figyelmeztetés

- Ne húzza ki a hálózati kábelt, miközben a készülék be van kapcsolva.
- Csak a Samsung által a készülékhez szállított hálózati kábelt használja. Ne használja a hálózati kábelt más készülékekhez.
- Az a hálózati aljzat, amelyhez a hálózati kábel csatlakozik, legyen mindig hozzáférhető.
  - A hálózati kábelt ki kell húzni, ezzel megszakítva a készülék tápellátását, ha veszélyhelyzet állhat fenn.
- Amikor kihúzza a hálózati kábelt a hálózati aljzatról, a dugaszánál fogja meg.

---

## Telepítés

### Életveszély

- Ne tegyen a készülék tetejére gyertyát, rovarirtó szert vagy cigarettát. A készüléket hőforrásoktól távol helyezze el.
- Ne használja a készüléket rosszul szellőző helyen: könyvespolcon vagy faliszekrényben.
- A szellőzés biztosítására szerelje a készüléket a faltól legalább 10 cm-re.
- A műanyag csomagolást tartsa gyermekektől elzárt helyen.
  - A gyermekeket fulladásos baleset érheti.
- Ne helyezze a készüléket instabil vagy rázkódásnak kitett felületre (instabil polc, ferde felület, stb.).
  - A készülék leeshet és megsérülhet, és/vagy személyi sérülést okozhat.
  - Ha a készüléket túlságosan rázkódó környezetben használja, akkor megsérülhet vagy tüzet is okozhat.
- Ne telepítse a készüléket jármű belsejében vagy olyan helyen, ahol por, nedvesség (csepegő víz, stb.), olaj vagy füst érheti.
- Ne tegye ki a készüléket közvetlen napsugárzásnak, hőhatásnak, ne helyezze forró tárgy (pl. kályha) közelébe.
  - A készülék élettartama rövidülhet vagy tűz keletkezhet.
- Ne helyezze a készüléket kisgyermek által elérhető helyre.
  - A készülék leeshet és gyermekek sérülését okozhatja.
- Az étkezési olajok, mint például a szójaolaj a készülék károsodását vagy deformációját okozhatják. Ne helyezze a készüléket konyhába vagy konyhapult közelébe.

### Figyelmeztetés

- Ha a készüléket áthelyezi, vigyázzon, hogy ne ejtse el.
- Ne fordítsa a készüléket előlapjával lefelé.
- Ha a készüléket kisszekrényre vagy polcra helyezi, győződjön meg arról, hogy előlapjának elülső szélé nem nyúlik túl.
  - A készülék leeshet és megsérülhet, és/vagy személyi sérülést okozhat.
  - A készüléket csak a megfelelő méretű kisszekrényre vagy polcra szabad helyezni.
- Óvatosan tegye a helyére a készüléket.
  - A készülék meghibásodhat vagy sérülés történhet.
- Ha a készüléket szokatlan helyre telepíti (olyan helyre, ahol nagy mennyiségű finom por, vegyszerek, szélsőséges hőmérsékletnek vagy páratartalomnak lehet kitéve vagy ahol a készüléknek hosszabb időn keresztül folyamatosan kell működnie), az komolyan befolyásolhatja a teljesítményét.
  - Ha a készüléket ilyen helyen kívánja elhelyezni, feltétlenül keresse meg a Samsung Customer Service Centert.
- Összeszerelés előtt fektesse a terméket lapos és stabil felületre, képernyővel lefelé.
  - A készülék ívelt alakú. Ha a készülék lapos felületen van, és nyomást helyez rá, akkor ez károsíthatja a készüléket. Ha a készülék felfelé vagy lefelé nézve van a földre helyezve, ne helyezzen rá nyomást.
- Azonos sorozaton belül a mérettől függően változhat a szín.

---

## Működés

### Életveszély

- A készülék belsejében nagyfeszültség uralkodik. Tilos a készüléket saját kezűleg szétszerelni, javítani vagy módosítani.
  - Javítás céljára keresse meg a Samsung Customer Service Centert.
- A készülék áthelyezéséhez először húzza ki a készülékből az összes kábelt, a tápkábelt is beleértve.
- Ha a készülékből szokatlan zaj hallható, égés szaga érezhető vagy füst látható, azonnal húzza ki a hálózati kábelt és keresse meg a Samsung Customer Service Centert.
- Ne engedje meg, hogy gyermekek alulról bekapaszkodjanak a készülékbe vagy felmásszanak a tetejére.
  - A gyermekek megsérülhetnek vagy súlyos fájdalmat szenvedhetnek.
- Ha a készülék leesik vagy a külső burkolata megsérül, kapcsolja ki a tápellátást és húzza ki a hálózati kábelt. Ezután keresse meg a Samsung Customer Service Centert.
  - Ha tovább használja, tüzet vagy áramütést okozhat.
- Ne hagyjon a készülék tetején nehéz tárgyat, vagy bármit, amit a gyermekek kedvelhetnek (játékot, édességet, stb.).
  - A készülék vagy a nehéz tárgy leeshet, amikor a gyermekek megpróbálják elérni a játékot vagy édességet, és súlyos sérülést szenvedhetnek.
- Villámlás vagy zivatar közben kapcsolja ki a készüléket és húzza ki a hálózati kábelt.
- Ne ejtsen rá tárgyakat a készülékre és ne tegye ki erős ütésnek.
- Ne mozgassa a készüléket a hálózati kábel vagy bármelyik másik kábel húzásával.
- Ha gépszivárgást észlel, ne érintse meg sem a készüléket, sem a hálózati dugaszát. A helyiséget azonnal szellőztesse ki.
- Ne emelje vagy mozgassa a készüléket a hálózati vagy bármelyik másik kábel húzásával.
- Ne használjon és ne tartson a készülék közelében gyúlékony sprayt vagy éghető anyagot.
- Biztosítsa, hogy a ventilátorokat ne takarják el asztalkendők vagy függönyök.
  - A magas belső hőmérséklet tüzet okozhat.
- Ne helyezzen be fémtárgyat (evőpálcikát, pénzérmét, hajtűt, stb.) vagy gyúlékony tárgyat (papírt, gyufát, stb.) a készülékbe (a ventilátor-nyílásokba, bementi és kimeneti portokba, stb.).
  - Feltétlenül feszültségmentesítse a készüléket és húzza ki a hálózati kábelt, ha a készülékbe víz vagy egyéb idegen anyag került. Ezután keresse meg a Samsung Customer Service Centert.
- Ne helyezzen folyadékot tartalmazó tárgyakat (vázát, csészét, kannát, stb.) vagy fémtárgyakat a készülék tetejére.
  - Feltétlenül feszültségmentesítse a készüléket és húzza ki a hálózati kábelt, ha a készülékbe víz vagy egyéb idegen anyag került. Ezután keresse meg a Samsung Customer Service Centert.
- Ne használjon vegyi anyagokat, például szúnyogriasztót vagy légrfrissítőt tartalmazó folyékony füstölőt a termék közelében.
  - Ha a gőz érintkezésbe lép a termék felületével, vagy behatol a termékbe, az foltosodást vagy működési hibát okozhat.

## Figyelmeztetés

- Ha huzamosabb ideig jeleníti meg ugyanazt az állóképet, az utókép beéghet a képernyőbe, és meghibásodhatnak a képpontok.
    - Ha hosszabb időn keresztül nem használja a készüléket, állítsa be a képernyőhöz az energiatakarékos módot vagy a mozgó képernyővédőt.
  - Ha a készüléket tartósan nem tervezi használni (szabadság, stb.), húzza ki a hálózati kábelt a hálózati aljzattól.
    - A felgyülemlett por, hőhatással kombinálva, tüzet, áramütést vagy villamos szivárgást okozhat.
  - A készüléket a javasolt felbontással és frekvenciával használja.
    - A látása romolhat.
  - Ne helyezzen közvetlenül egymás mellé AC/DC adaptereket.
  - Mielőtt az AC/DC adaptert használni kezdené, távolítsa el róla a műanyag zacskót.
  - Ne hagyja, hogy az AC/DC adapterbe víz kerüljön, vagy az eszköz nedvessé váljon.
    - Fennáll az áramütés vagy tűz keletkezésének veszélye.
    - Ne használja a készüléket szabad téren, ahol eső vagy hó érheti.
    - Legyen óvatos, hogy a padló felmosásakor ne nedvesítse be az AC/DC adaptert.
  - Ne helyezze az AC/DC adaptert fűtőkészülék közelébe.
    - Ellenkező esetben tűz keletkezhet.
  - Tartsa az AC/DC adaptert jól szellőző térben.
  - Ha úgy helyezi el az AC/DC hálózati adaptert, hogy az felfelé néző kábelbemenettel lóg, akkor víz vagy más idegen anyag kerülhet az adapterbe, és annak meghibásodását okozhatja. Ügyeljen arra, hogy a hálózati adapter vízszintesen álljon az asztalon vagy a padlón.
- Ne fordítsa a készüléket fejjel lefelé és ne mozgassa a talpánál fogva.
    - A készülék leeshet és megsérülhet, vagy személyi sérülést okozhat.
  - Ha hosszú időn keresztül túlságosan közelről nézi a képernyőt, romolhat a látása.
  - Ne használjon a készülék közelében párasítót vagy kályhát.
  - Miközben a készüléket használja, óránként legalább 5 percig pihentesse a szemét, vagy nézzen rá távolabb levő tárgyakra.
  - Ha a készülék már hosszú időn keresztül be volt kapcsolva, ne érintse meg a képernyőt, mert az felforrósodik.
  - A kis méretű tartozékokat tartsa gyermekektől elzárt helyen.
  - Óvatosan módosítsa a készülék szögét.
    - A keze vagy az ujjai becsípődhetnek és megsérülhetnek.
    - Ne döntse meg túlságosan a készüléket, mert leeshet és személyi sérülést okozhat.
  - Ne helyezzen nehéz tárgyakat a készülékre.
    - A készülék meghibásodhat vagy sérülés történhet.
  - Fejhallgató vagy fülhallgató használatakor ne állítsa a hangerőt túl magasra.
    - A túl nagy hangerő halláskárosodást okozhat.

## Tisztítás

Az erősen csillogó modellek felületén fehér foltok keletkezhetnek, ha a közelükben ultrahangos párástító berendezést használnak.

— Ha a termék belseje tisztítást igényel, forduljon a legközelebbi Samsung ügyfélszolgálathoz (a szolgáltatásért díjat számítunk fel.)

Ne nyomja meg a termék képernyőjét a kezével vagy más tárgyakkal. Fennáll a képernyő károsodásának veszélye.

— Óvatosan tisztítsa a készüléket, mert a korszerű LCD monitorok panelje és külső burkolata könnyen megkarcolódhat.

Tisztítás során kövesse az alábbi lépéseket.

**1** Kapcsolja ki a készüléket és a számítógépet.

**2** Húzza ki a hálózati kábelt a készülékből.

— A hálózati kábelt a dugaszánál fogja meg és ne érjen a kábelhez nedves kézzel. Ellenkező esetben áramütés következhet be.

**3** Törölje le a készüléket egy tiszta, puha, száraz kendővel.

Nedvesítsen meg egy puha ruhát vízben, majd szárítsa ki jól, és használja a készülék külsejének tisztításához.

– Ne használjon olyan tisztítószert, amely alkoholt vagy oldószert tartalmaz, vagy karcolja a termék felületét.

– Ne permetezzen vizet vagy tisztítószert közvetlenül a készülékre.

**4** A készülék megtisztítása után csatlakoztassa a hálózati kábelt.

**5** Kapcsolja be a készüléket és a számítógépet.

## A készülék használatához szükséges helyes testtartás



A készülék használata közben az alábbi helyes testtartást vegye fel:

- Egyenesítse ki a hátát.
- Hagyjon 45–50 cm távolságot a szeme és a képernyő között, kissé lefelé nézzen a képernyőre.
- Tartsa a szemét közvetlenül a képernyővel szemben.
- Állítsa be a szöveget úgy, hogy a képernyőn ne tükröződjenek külső fények.
- Tartsa az alkarját a felkarra merőleges szögben, a kézfejével azonos szinten.
- Tartsa a könyökét derékszöghöz közeli szögben.
- Állítsa be a készülék magasságát úgy, hogy a térdét legalább 90 fokban behajlítva tarthassa, a sarka érjen le a padlóra, és az alkarja a szíve magassága alatt legyen.
- Végezze el a szem-gyakorlatokat vagy pislogjon gyakran, és akkor a szem fáradtsága csökken.

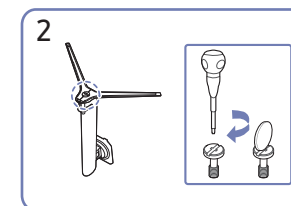
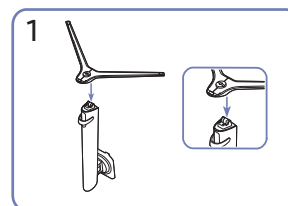
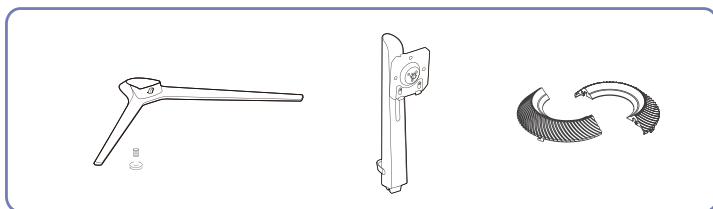
## 2. fejezet

# Előkészületek

### Telepítés

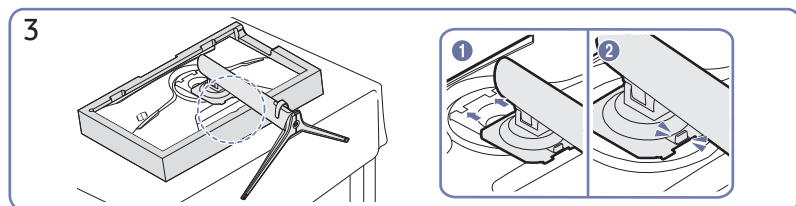
#### Az állvány felszerelése

— Az alkatrészek színe és alakja különbözhet a képen láthatótól. A műszaki jellemzők a teljesítmény javítása érdekében értesítés nélkül megváltozhatnak.

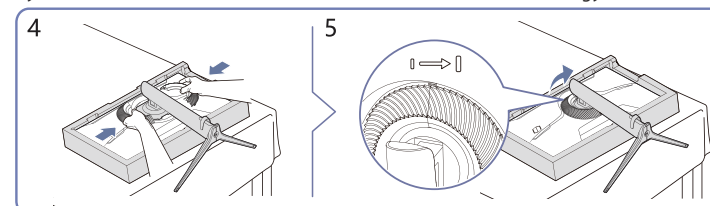


Helyezze a talpat az állvány nyakára az ábrán látható irányban. Ellenőrizze, hogy az állvány nyaka szilárdan csatlakozik-e.

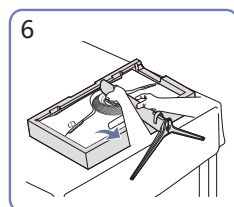
Szorosan húzza meg a csatlakozócsavart a talp alján. Az összeszereléshez rögzítse a középen lévő nagyméretű csavart.



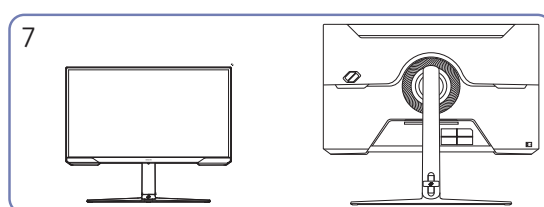
Tartsa a termék hátulját az ábrán látható módon. Tolja az összeszerelt állványt a fődarabba a nyíl irányába az ábrán látható módon.



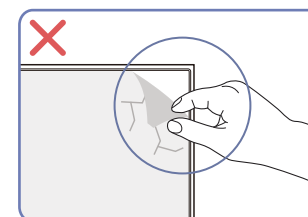
Rögzítse a díszítőfedelelet a nyíl irányában, és fordítsa el az óramutató járásával egyező irányba a jelölés szerint.



Állítsa fel a monitort az ábrán látható módon.



Az állvány felszerelése után állítsa függőleges helyzetbe a terméket.

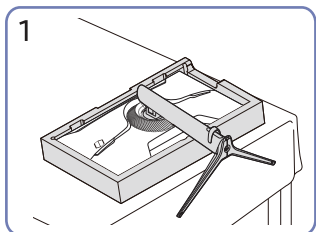


#### Vigyázat

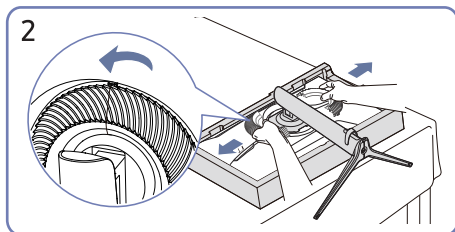
Ne távolítsa el önkényesen a panel fóliáját. Ennek elmulasztása esetén a garanciális szolgáltatás korlátozható.

## A talp eltávolítása

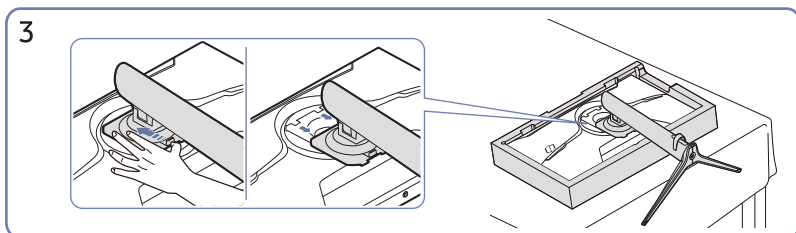
— Mielőtt eltávolítja az állványt a készülékről, fektesse a készüléket lapos és stabil felületre, képernyővel lefelé.



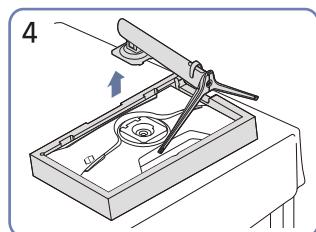
Helyezze a csomagban található védő poliuretán habot (párnát) a padlóra, és helyezze a terméket a poliuretán habra, a képen látható módon. Ha poliuretán hab nem áll rendelkezésre, használjon vastag ülőlátétet.



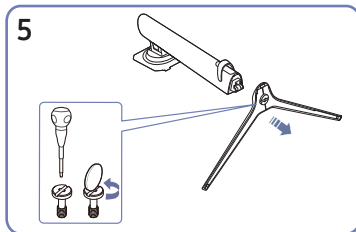
Fordítsa be a díszítőfedelelet az órával szemben, és vegye le.



Tartsa lenyomva a kioldó gombot, és az állványt húzza lefelé a nyíl irányába.

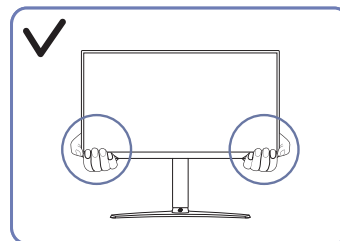


Állítsa fel, hogy a nyíl irányába tudja eltávolítani.

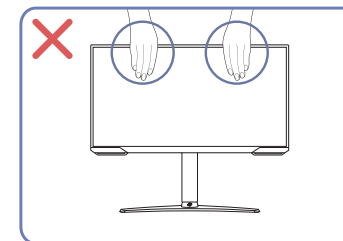


Az ábrán látható nyíl irányában húzza ki a tartóelemet a talpból.

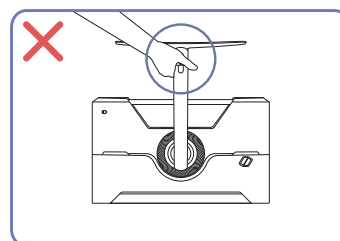
## Óvintézkedések a készülék mozgatásához



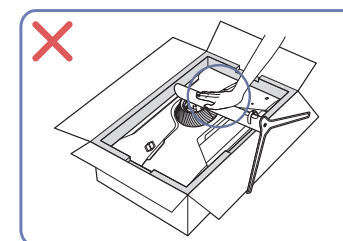
- A monitor mozgatása során a készülék alsó sarkait vagy a széleit fogja.



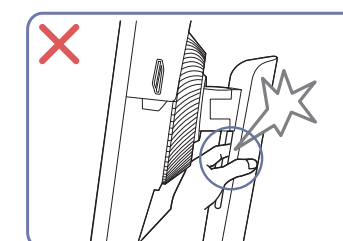
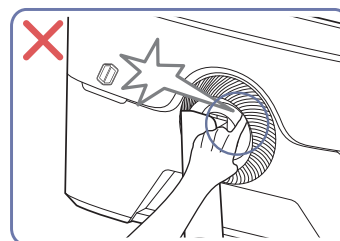
- Ne fejtessen ki közvetlen nyomást a képernyőre.
- A készülék mozgatása során ne fogja a képernyőt.



- Ne fordítsa fejjel lefelé a készüléket úgy, hogy csak az állványt fogja.



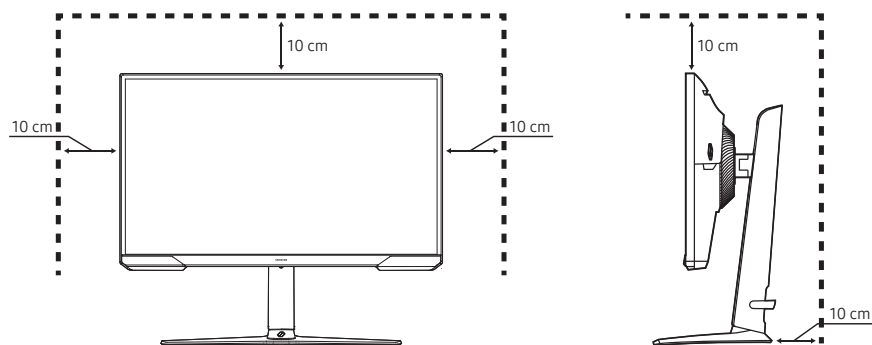
- Ne fejtessen ki nyomást a készülékre. Fennáll a készülék károsodásának veszélye.



## A készülék körüli hely ellenőrzése

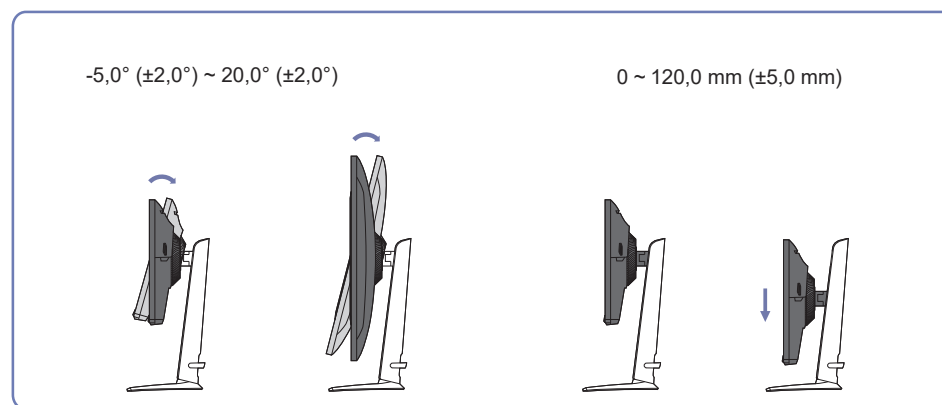
A készülék elhelyezése során ügyeljen arra, hogy elegendő hely legyen a szellőzéshez. Ha a készülék belsejében megemelkedik a hőmérséklet, az tüzet, illetve a készülék meghibásodását okozhatja. A készülék felszerelése során tartson fenn elegendő helyet a készülék körül, az ábrán látható módon.

— A termék külseje típusától függően eltérő lehet.



## A dőlésszög beállítása

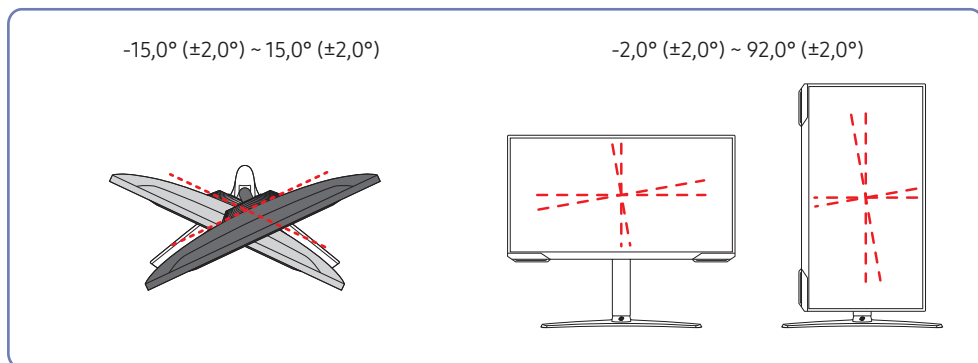
— Az alkatrészek színe és alakja különbözhet a képen láthatótól. A műszaki jellemzők a teljesítmény javítása érdekében értesítés nélkül megváltozhatnak.



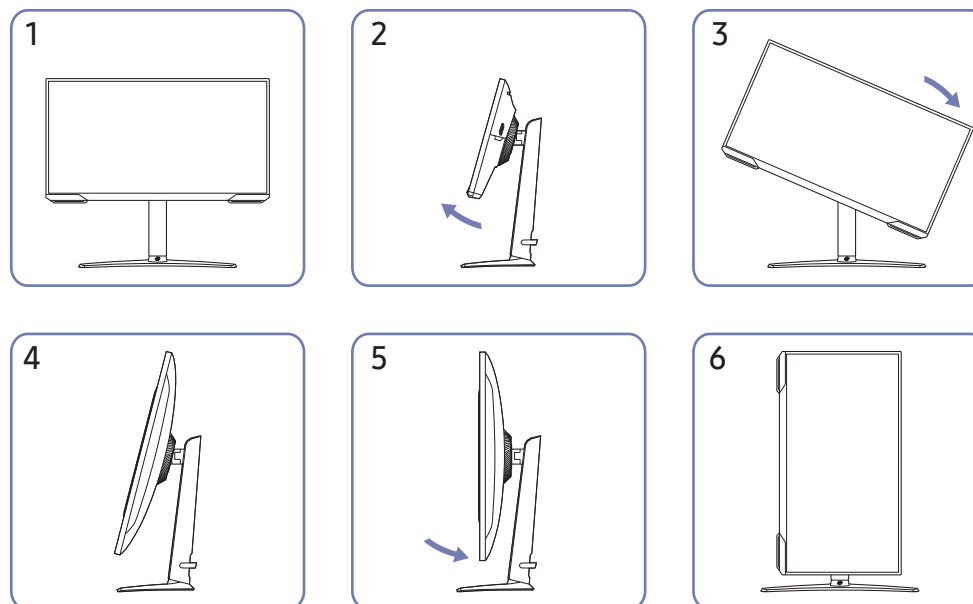
- A készülék dőlésszöge módosítható.
- A készülék alsó részét tartva óvatosan állítsa be a döntésszöget.
- A magasságállításnak van egy bizonyos tűréshatára. A termék magasságának beállítása során maradjon a tűréshatárokon belül.

## A készülék elforgatása

— Az alkatrészek színe és alakja különbözhet a képen láthatótól. A műszaki jellemzők a teljesítmény javítása érdekében értesítés nélkül megváltozhatnak.



A készülék forgatását az alábbiak szerint végezheti el.

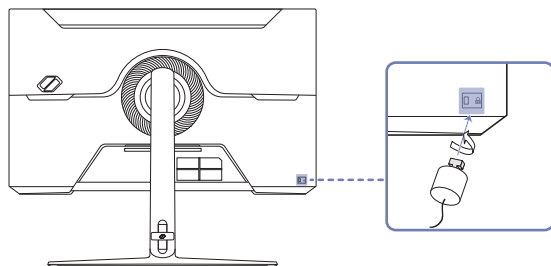


- A készülék elforgatása előtt húzza ki teljesen az állványt.
- Ha az állvány teljes kihúzása nélkül forgatja el a készüléket, a készülék széle hozzáütödhöz a talajhoz, és megsérülhet.
- Ne forgassa a készülék az óramutató járásával ellentétes irányba. A készülék megsérülhet.
- A készülék forgatása során gondoskodjon arról, hogy a készülék ne károsodjon azáltal, hogy más tárgyakra vagy az állványba ütközik.

## Lopás elleni zár

- A lopás elleni zárnak köszönhetően nyilvános helyen is biztonságosan használhatja a készüléket.
- A zár formája és rögzítési elve a gyártótól függ. A lopás elleni zárral kapcsolatos további információkat lásd a zár kézikönyveiben.

### Lezárás a lopás elleni zár segítségével:

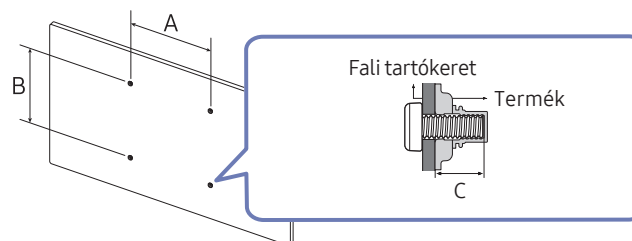


- 1 Rögzítse a lopás elleni zár vezetékét valamilyen súlyos tárgyhoz (például asztalhoz).
- 2 Vezesse át a vezeték végét a másik végen található hurkon.
- 3 Illessze a zárat a lopás elleni zár számára fenntartott nyílásba a készülék hátoldalán.
- 4 Zárja le a lopás elleni zárat.
  - A lopás elleni zár külön kapható.
  - A lopás elleni zárral kapcsolatos további információkat lásd a zár kézikönyveiben.
  - A lopás elleni zárok elektronikai árucikkeket forgalmazó üzletekben és online vásárolhatók.

## Falikonzol készlet jellemzők (VESA)

— A falikonzolt a talajra merőleges, szilárd falfelületre szerelje fel. Mielőtt gipszkartonhoz hasonló felszínre szerelné fel a falikonzolt, vegye fel a kapcsolatot a legközelebbi forgalmazóval a további információkért. Ha a készüléket ferde falra szereli fel, akkor leeshet és súlyos személyi sérülést okozhat. A Samsung falikonzol készletek tartalmazzák a részletes felszerelési útmutatót, valamint a szereléshez szükséges összes alkatrészt.

- Ne használjon olyan csavarokat, amelyek hosszabbak a szabványos hosszúságnál, valamint a VESA csavarszabványnak nem megfelelő csavarokat. A túl hosszú csavarok kárt tehetnek a készülék belsejében.
- A megadott terméktől eltérő fali tartó felszerelésekor a tartó telepítése nehéz lehet.
- A VESA csavarszabványnak nem megfelelő falikonzolok esetén, a csavarok hosszúsága eltérhet a falikonzol jellemzőinek függvényében.
- Ne húzza meg túl erősen a csavarokat. Ez károsíthatja a készüléket, illetve a készülék leeshet és személyi sérülést okozhat. A Samsung nem vállal felelősséget ezekért a balesetekért.
- A Samsung nem vállal felelősséget a készülék károsodásáért, illetve a személyi sérülésekért, ha nem VESA, illetve nem megfelelő falikonzol kerül felhasználásra, vagy ha a felhasználó nem követi a termék felszerelési utasításait.
- Ne szerelje fel a készüléket több mint 15 fokos dőlésszöggel.
- A falikonzolok szabványos méreteit az alábbi táblázat mutatja.

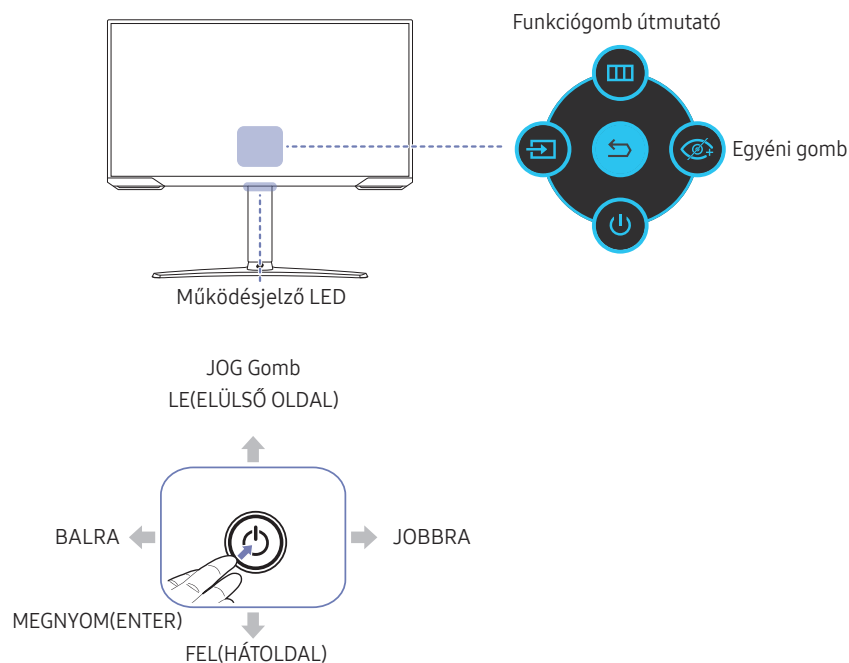


Típusnév	VESA csavarlyuk jellemzők (A × B) milliméterekben	C	Szabványos csavar	Mennyiség
S24DG30*				
S27DG30*	100,0 x 100,0	8,5-10,0 mm	M4	4
S32DG30*				

— Ne szerelje fel a falikonzol készletet, ha a készülék be van kapcsolva. Ez áramütéssel és személyi sérüléssel járhat.

## Vezérlőpanel

— Az alkatrészek színe és alakja különbözhet a képen láthatótól. A műszaki jellemzők a teljesítmény javítása érdekében értesítés nélkül megváltozhatnak.



Részek	Leírás
JOG Gomb	A navigációban segítséget nyújtó többirányú gomb. Ez a LED a működés állapotjelzője.
Működésjelző LED	— A menüképernyőn kiválaszthatja a LED működésének engedélyezését vagy letiltását. (☰) → <b>Rendszer</b> → <b>Műk.jelző LED be)</b>
Funkciógomb útmutató	A Funkciógomb Útmutató használatához nyomja meg a JOG gombot, ha a képernyő be van kapcsolva.
Egyéni gomb	<ul style="list-style-type: none"> <li>Az egyéni gomb közvetlen hozzáférést nyújt a <b>Egyedi gomb beáll.</b> (Egyéni gomb beállítása) lehetőséggel beállított funkcióhoz.</li> <li><b>Egyedi gomb beáll.</b></li> </ul> — Válassza a (☰) → <b>Rendszer</b> (Rendszer) → <b>Egyedi gomb beáll.</b> (Egyéni gomb beállítása) lehetőséget, és állítsa be az egyéni gombot.
(☰)	<b>Forrás</b> A bemeneti jelforrás módosítása. A képernyő bal felső sarkában egy üzenet jelenik meg, ha a bemeneti jelforrás módosítva lett.
(☰)	<b>Menü</b> a fő képernyőmenü megjelenítése.
(⏻)	<b>Kikapcs.</b> A készülék kikapcsolása.
(↶)	<b>Vissza</b> Kilépés a menüoldalról.

## 3. fejezet

# Forráseszköz csatlakoztatása és használata

## A készülék csatlakoztatása előtt olvassa el az alábbiakat.

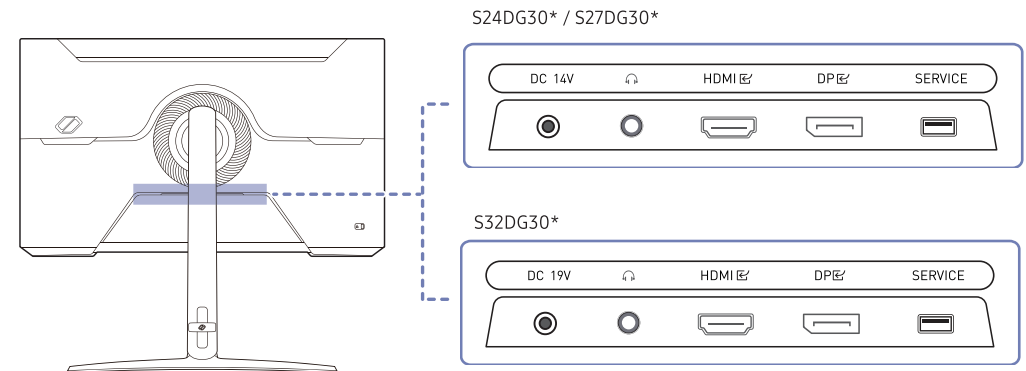
- 1 A készülék csatlakoztatása előtt ellenőrizze a mellékelt jelkábelek portjainak alakját, valamint a készülék és a külső eszköz portjainak alakját és helyét.
- 2 A készülék csatlakoztatása előtt mindenképpen távolítsa el a tápkábeleket mind a készülékről, mind a külső eszközeiről, hogy megakadályozza a készülék rövidzárlat vagy túláram miatti károsodását.
- 3 Miután az összes jelkábelt megfelelően csatlakoztatta, csatlakoztassa a tápkábeleket ismét a készülékhez és a külső eszközhöz.
- 4 A csatlakoztatás befejezése után mindenképpen olvassa el a kézikönyveket, hogy megismerkedjen a készülék funkcióival, az óvintézkedésekkel és a készülék megfelelő használatához szükséges egyéb információkkal.
- 5 Termékeink specifikációinak maximális kihasználásához ellenőrizze, hogy milyen specifikációkat támogat a használt kábel.

— Az összekötő elemek készülékenként eltérhetnek.

— A rendelkezésre álló csatlakozók típusától függően eltérőek lehetnek.

## Portok

— Az elérhető funkciók a készülék típusától függően változnak. Az alkatrészek színe és alakja különbözhet a képen láthatótól. A műszaki jellemzők a teljesítmény javítása érdekében értesítés nélkül megváltozhatnak. Ellenőrizze a konkrét termék adatait.



Csatlakozó	Leírás
DC14V/DC19V	Az AC/DC adapterhez csatlakozik.
	Csatlakozás egy kimeneti hangrendszerhez, például fejhallgatóhoz vagy fülhallgatóhoz.
HDMI	Csatlakoztatás forráseszközhöz HDMI-kábel vagy HDMI-DVI kábellel.
DPE	Csatlakoztatás számítógéphez DP-kábellel.
SERVICE	A szoftverfrissítést USB-adattároló használatával hajtja végre.

## PC csatlakoztatása és használata

Válasszon az adott számítógépnek megfelelő csatlakoztatási módot.

### Csatlakoztatás HDMI-kábellel



- Javasolt a mellékelt HDMI-kábelt használni. Ha nincs mellékelve, akkor hitelesített kábelt használjon a HDMI-kábeles csatlakoztatáshoz. Nem hitelesített HDMI-kábel csatlakoztatása esetén rosszabb lehet a képminőség.

### Csatlakoztatás HDMI-DVI-kábellel



- Az audio funkció nincs támogatva, ha a jelforrás eszköz HDMI-DVI-kábellel van csatlakoztatva.
- Előfordulhat, hogy az optimális felbontás nem érhető el HDMI-DVI kábellel.

### Csatlakoztatás DP-kábellel



- Javasolt a kiegészítőként mellékelt DP-kábelt használni. Ha nincs ilyen kábel mellékelve, akkor legfeljebb 1,5 méteres DP-kábelt használjon.
- Használjon VESA tanúsítvánnyal rendelkező DP1.2 kábelt vagy magasabb kábelt és annak típusát.

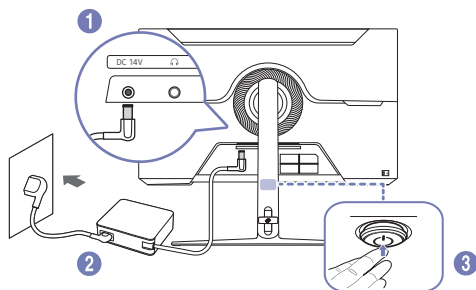
### Csatlakozás fejhallgatóhoz vagy fülhallgatóhoz



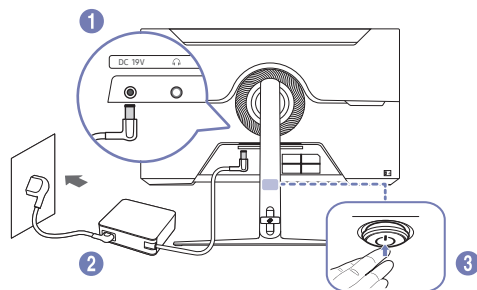
- Használjon fejhallgatót vagy fülhallgatót, ha HDMI-HDMI vagy DP kábellel aktiválja a hangot.
- A fejhallgató- vagy fülhallgató-csatlakozó csak a 3 vezetős hegygyűrűteszt (TRS) típust támogatja.

## Áramellátás

S24DG30\* /S27DG30\*

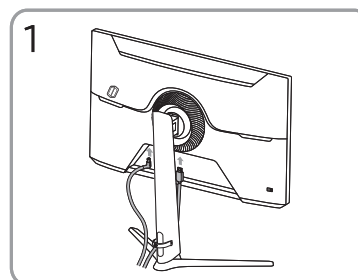


S32DG30\*

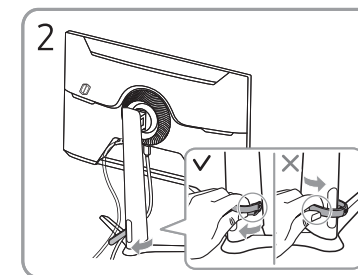


- 1 Csatlakoztassa a tápkábelt az AC/DC adapterhez. Csatlakoztassa az AC/DC adaptert a készülék hátoldalán található DC 14V/DC 19V csatlakozóba.
    - Az adapter névleges áramfogyasztása a modelltől függ. Olyan adaptert használjon, amely megfelel a modell áramfogyasztási specifikációinak.
  - 2 Ezután csatlakoztassa a tápkábelt a hálózati csatlakozóaljzatba.
  - 3 Nyomja meg a készülék alján levő JOG gombot a bekapcsoláshoz.
- A bemeneti feszültség automatikusan vált.

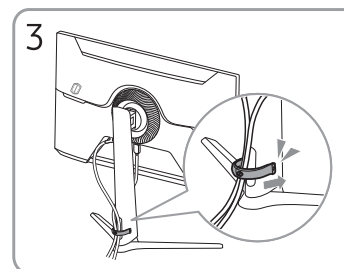
## A kábelek elrendezése



Csatlakoztassa a megfelelő kábeleket.



Az állványról történő eltávolításhoz húzza meg a KÁBELRENDEZŐ jobb oldalát. A KÁBELRENDEZŐ bal oldala megsérülhet, ha erősen meghúzza.



A kábelek rendezése érdekében helyezze mindkét kábelt az állványon lévő kábeltartóba (KÁBELRENDEZŐ), ahogy az ábrán látható.

Az összeszerelés kész.

---

## Optimális felbontás beállítása

Amikor a készüléket a megvásárlást követően először kapcsolja be, egy információ jelenik meg az optimális felbontás beállításáról.

Válassza ki az információs üzenetek nyelvét, majd számítógépén állítsa be az optimális felbontást.

- Ha nem az optimális felbontás van kiválasztva, az üzenet adott időn belül még legfeljebb háromszor megjelenik akkor is, ha a készüléket ki- majd ismét bekapcsolja.
- Ha szeretné beállítani a számítógép optimális felbontását, kérjük, olvassa el a (Q&A) → ["Hogyan módosítható a felbontás?"](#) című részt.
- A frissítési gyakoriság módosításához a képernyőfelbontás alapján, válassza a **Játék** → **Frissítési időköz** lehetőséget a képernyőmenüben.
- A maximális frissítési arány engedélyezéséhez állítsa a **FreeSync** opciót **Be** értékre, vagy állítsa a **Frissítési időköz** opciót **180 Hz** értékre.


## A HDR10-et támogató videokártyák listája

A HDR10 csak azokon a Windows 10 rendszereken érhető el, amelyek (védett HDR tartalomhoz kapcsolódó) Play Ready 3.0 digitális jogkezelést támogató videokártyákkal vannak felszerelve. A HDR10-hez használja az alábbiakban felsorolt videokártyákat.

- NVIDIA GeForce 1000 series vagy jobb
  - AMD Radeon™ RX 400 series vagy jobb
  - Intel UHD Graphics 600 series vagy jobb
- Azokat a videokártyákat javasoljuk, amelyek támogatják a HDR video kodekek esetén a hardveresen gyorsított 10 bites video dekódolást.

## 4. fejezet


# Menü

Funkciógomb útmutató → 

— Az elérhető funkciók terméktípustól függően eltérhetnek. Az alkatrészek színe és alakja eltérhet az ábrázolttól. A műszaki adatok a minőség javítása érdekében előzetes értesítés nélkül változhatnak.

## Játék

2.	3.	Leírás
<b>Frissítési időköz</b>		<p>Módosítja a képfrissítés sebességét. A nagyobb képfrissítési sebesség segíthet csökkenteni a szemmegeeröltetés hatását.</p> <ul style="list-style-type: none"><li>• <b>60 Hz / 120 Hz / 180 Hz</b></li></ul> <p>— Ez a menü nem érhető el, ha a <b>FreeSync</b> be van állítva.</p> <p>— A <b>Frissítési időköz</b> módosítása a PC videokártyájától függően képernyő villódzást okozhat.</p> <p>— A funkció olyan PC-n érhető el, amelynek videokártyája képes a képfrissítési sebesség módosítására. A rögzített képfrissítési sebességgel rendelkező eszközökön (pl. AV-eszközök) nem érhető el. A funkció alkalmazása esetén a képernyő meghibásodhat.</p> <p>— Ha a <b>Frissítési időköz</b> (Képfrissítési sebesség) funkciót használja, és a PC képernyőjén megjelenő szöveg elmosódottnak vagy sérültnek tűnik, oldja meg a problémát a PC képernyő felbontásának az ajánlott felbontásra történő módosításával.</p>
<b>Válaszidő</b>		<p>Gyorsítsa fel a panel válaszsebességét, hogy a videó élénkebbnek és természetesebbnek tűnjön.</p> <p>— A legjobb, ha a <b>Válaszidő</b> lehetőséget <b>Normál</b> vagy <b>Gyorsabb</b> beállításra állítja, amikor nem filmet vagy játékot néz.</p> <p>— Ez a menü nem érhető el, ha a <b>FreeSync</b> be van állítva.</p> <p>— Ha a <b>Szemkímélő mód</b> beállítása <b>Kicsi</b> vagy <b>Nagy</b>, az <b>Extreme (MBR)</b> menü letiltásra kerül.</p> <p>— Az <b>Extreme (MBR)</b> menü csak akkor elérhető, ha a <b>Frissítési időköz</b> beállítása 180 Hz.</p>

2.	3.	Leírás
<b>FreeSync</b>		<p>A <b>FreeSync</b> technológia olyan megoldás, amely megszünteti a képszakadást a szokásos késlekedés nélkül. A <b>FreeSync</b> akkor használható, ha <b>FreeSync</b> megoldást támogató AMD videokártyát használ.</p> <p>A további információkat lásd a <a href="#">A FreeSync (AMD videokártyák esetében)</a> oldalon.</p>
<b>Képernyő mérete</b>		<p>Válassza ki a legjobb képernyőméretet és képarányt.</p> <p><b>PC</b> módban</p> <ul style="list-style-type: none"> <li>• <b>Automatikus:</b> A kép megjelenítése a bemeneti forrás képarányának megfelelően.</li> <li>• <b>Széles:</b> A kép teljes képernyőn történő megjelenítése a bemeneti forrás képarányától függetlenül.</li> </ul> <p><b>AV</b> módban</p> <ul style="list-style-type: none"> <li>• <b>4:3:</b> A képet 4:3 képaránnyal jeleníti meg. Alkalmas videókhoz és szabványos adásokhoz.</li> <li>• <b>16:9:</b> A képet 16:9 képaránnyal jeleníti meg.</li> <li>• <b>Igazít. a képe.-höz:</b> A képet az eredeti képaránnyal, vágás nélkül jeleníti meg.</li> </ul> <p>— Előfordulhat, hogy a funkció a termékhez mellékelt aljzatoktól függően nem támogatott.</p> <p>— A <b>Képernyő mérete</b> módosítása a következő feltételek teljesülése esetén lehetséges.</p> <ul style="list-style-type: none"> <li>— A bemeneti forrás 480p, 576p, 720p vagy 1080p, és a termék képes a normál megjelenítésre (Nem minden típus támogatja az összes ilyen jelet.).</li> <li>— Ez csak akkor állítható be, ha a külső bemenet HDMI/DP-n keresztül csatlakozik, és a <b>PC/AV mód AV</b>-re van állítva.</li> </ul>
<b>Feketekiegyenlítő</b>		<p>Állítsa be a sötét területek fényerejét.</p> <p>Ahogy az érték közelít az 1-hez, a képernyő sötétebb területei világosabbá válnak, így játék közben könnyebben megtalálható az ellenség. Ha játék közben könnyebben szeretné megtalálni az ellenséget, használjon alacsonyabb értéket.</p> <p>Ahogy az érték közeledik a 20-hoz, a képernyő sötét területei sötétebbé válnak, és a kontraszt növekszik.</p> <p>— Ez a menü nem érhető el, ha az <b>Szemkímélő mód</b> engedélyezett.</p>
<b>Virtuális célpont</b>		<ul style="list-style-type: none"> <li>• <b>Ki:</b> A <b>Virtuális célpont</b> nem elérhető <b>Ki</b> kiválasztása esetén.</li> <li>• : Kiválaszthatja a kívánt célpontot.</li> <li>• <b>Pozíció visszaáll.:</b> A célpont pozíciójának visszaállítása alapértelmezettre.</li> </ul>

# Kép

2.	3.	Leírás
<b>Képmód</b>		<p>Ez a menü biztosítja az optimális képminőséget, amely megfelel annak a környezetnek, ahol a terméket használni fogják.</p> <p>— Ez a menü nem érhető el, ha az <b>Szemkímélő mód</b> engedélyezett.</p> <p><b>PC</b> módban</p> <ul style="list-style-type: none"><li>• <b>Egyedi:</b> A képernyő-beállítások testreszabása.</li><li>• <b>FPS:</b> Növeli az FPS (First-Person Shooter – Lövöldözős) játékképernyő sötétebb területeinek fényerejét. Ez az üzemmód növeli az ellenség láthatóságát FPS (First-Person Shooter – Lövöldözős) játék közben.</li><li>• <b>RTS:</b> Növeli a színhőmérsékletet és a kontrasztarányt az RTS (Real-Time Strategy – Valós idejű stratégiajáték) képernyő és a minitérkép láthatóságának javítása érdekében.</li><li>• <b>Szerepjáték:</b> Ez az üzemmód a 3D-s grafikára és az azonnali üzenetküldésre optimalizált RPG (Role Playing Game – Szerepjátészó) játékképernyőn.</li><li>• <b>AOS:</b> Növeli a kontrasztarányt az AOS (Aeon Of Strife) játékképernyőhöz optimalizált képminőség elérése érdekében.</li><li>• <b>Mozi:</b> A monitorok fényerejének és élességének elérése video- és DVD-tartalmak megtekintésére.</li><li>• <b>Din. kontraszt:</b> Kiegyensúlyozott fényerő elérése automatikus kontrasztbeállítással.</li></ul> <p><b>AV</b> módban</p> <p>Ha a külső bemenet HDMI/DP-n keresztül van csatlakoztatva és a <b>PC/AV mód AV</b> értékre van állítva, a <b>Képmód</b> négy képbeállítással rendelkezik (<b>Dinamikus, standard, Film</b> és <b>Egyedi</b>), amelyet a gyártban előre beállítottak. Aktiválhatja a <b>Dinamikus, standard, Film</b> vagy <b>Egyedi</b> beállítást. Kiválaszhatja a <b>Egyedi</b> beállítást, amely automatikusan előhívja a testreszabott képbeállításokat.</p> <ul style="list-style-type: none"><li>• <b>Dinamikus:</b> Válassza ezt az üzemmódot, ha élesebb képet szeretne látni, mint <b>Normál</b> módban.</li><li>• <b>standard:</b> Válassza ezt az üzemmódot, ha a környezet világos.</li><li>• <b>Film:</b> Válassza ezt az üzemmódot, ha a környezet sötét. Ez energiát takarít meg és csökkenti a szemfáradtságot.</li><li>• <b>Egyedi:</b> Válassza ezt az üzemmódot, ha a képet a saját preferenciáinak megfelelően szeretné beállítani.</li></ul> <p>— A <b>Képmód</b> funkció csak bizonyos <b>AV</b>-felbontásnál aktiválódik, például 720P @ 60 Hz és 1080P @ 60 Hz esetén.</p>

2.	3.	Leírás
<b>Fényerő</b>		<p>A teljes képernyő világosabbá vagy sötétebbé állítása. (Tartomány: 0~100)</p> <p>A magasabb érték világosabbá teszi a képet.</p> <p>— Ez a menü nem érhető el, ha az <b>Szemkímélő mód</b> engedélyezett.</p>
<b>Kontraszt</b>		<p>A tárgyak és a háttér közötti kontrasztarány beállítására szolgál. (Tartomány: 0~100)</p> <p>A magasabb érték növeli a kontrasztot, hogy a tárgy világosabbnak tűnjön.</p>
<b>Élesség</b>		<p>Élesebb vagy elmosott kontúrt kapnak a tárgyak. (Tartomány: 0~100)</p> <p>A magasabb érték élesebbé teszi a tárgyak kontúrját.</p>
<b>Szín</b>		<p>A képernyő színárnyalatának beállítása.</p> <ul style="list-style-type: none"> <li>• <b>Szintónus:</b> Válassza ki a megtekintési igényeinek leginkább megfelelő színárnyalatot.</li> </ul> <p>— Ha a külső bemenet HDMI/DP-n keresztül van csatlakoztatva és a <b>PC/AV mód AV</b> értékre van állítva (720P @ 60Hz és 1080P @ 60Hz), a <b>Szintónus</b> négy színhőmérséklet-beállítással rendelkezik (<b>Hideg, standard, Meleg és Egyedi</b>).</p> <ul style="list-style-type: none"> <li>• <b>Vörös:</b> A vörös színtelítettség beállításához. A 100-hoz közelebbi értékek a szín nagyobb intenzitását jelentik.</li> <li>• <b>Zöld:</b> A zöld színtelítettség beállításához. A 100-hoz közelebbi értékek a szín nagyobb intenzitását jelentik.</li> <li>• <b>Kék:</b> A kék színtelítettség beállításához. A 100-hoz közelebbi értékek a szín nagyobb intenzitását jelentik.</li> <li>• <b>Gamma:</b> A fényűrűség középértékének beállítására való.</li> <li>• <b>Telítettség:</b> A színtelítettség beállításához. A 100-hoz közelebbi értékek a szín nagyobb intenzitását jelentik.</li> </ul> <p>— Ez a menü nem érhető el, ha az <b>Szemkímélő mód</b> engedélyezett.</p> <p>— Ez a menü nem érhető el, ha a <b>Képmód</b> beállítása <b>Mozi</b> mód.</p> <p>— Ez a menü nem érhető el, ha az <b>Din. kontraszt</b> engedélyezett.</p>

---

2.

3.

Leírás

---

#### Feketeszint

Ha DVD-lejátszó vagy set-top box csatlakozik a termékhez HDMI-aljzaton keresztül, előfordulhat a képminőség romlása (kontraszt-/színromlás, feketeszint stb.) a csatlakoztatott forráskészüléktől függően.

Ilyen esetben a **Feketeszint** használható a képminőség állítására.

- **Automatikus**: Válassza ezt a módot, ha azt kívánja, hogy a **standard** vagy **Kicsi** legyen automatikusan kiválasztva a jelnek megfelelően.
- **standard**: Válassza ezt az üzemmódot, ha a kontrasztarány nem romlik.
- **Kicsi**: Válassza ezt az üzemmódot a feketeszint csökkentéséhez és a fehérszint növeléséhez, ha a kontrasztarány romlik.

— Ez a funkció csak **HDMI** módban érhető el.

— Előfordulhat, hogy a **Feketeszint** nem kompatibilis egyes forráseszközökkel.

— A **Feketeszint** funkció csak bizonyos AV-felbontásnál aktiválódik, például 720P @ 60 Hz és 1080P @ 60 Hz esetén.

— Állítson a **Feketeszint** szintjén, mert a képminőség a külső eszköztől függően eltérő lehet.

---

#### Szemkímélő mód

Állítsa be a szem pihentetésére alkalmas, optimális képminőséget.

A TÜV Rheinland „Low Blue Light Content” (Alacsony kékfény-tartalom) tanúsítványa olyan termékeknek szól, amelyek megfelelnek az alacsonyabb kékfényszintre vonatkozó követelményeknek. Ha az **Szemkímélő mód** „Nagy” értékre van állítva, a 400 nm körüli hullámhosszúságú kék fény csökken, és a szem pihenésére alkalmas optimális képminőséget biztosít. Ugyanakkor a kékfény szintje alacsonyabb, mint az alapértelmezett beállításoknál, és a TÜV Rheinland tesztelte és tanúsította, hogy megfelel a TÜV Rheinland „Alacsony kékfény-tartalom” szabvány követelményeinek.

Villódzásmentes technológia

A monitor villódzásmentes technológiát alkalmaz, ami megszünteti a látható villódzást, kényelmes megtekintési élményt nyújt és megelőzi a szemmegeőrltetést és -fáradtságot a felhasználóknál.


---




---


## Alképernyő

2.	3.	Leírás
Nyelv		Beállíthatja a menüelemek megjelenítési nyelvét. — Csak a menüablakokra vonatkozik. — Nem alkalmazható a PC egyéb funkcióira.
Megjelenítési idő		Ha az OSD-t egy ideig nem állítja be, az OSD automatikusan eltűnik. <b>Megjelenítési idő</b> az OSD automatikus eltűnési idejének beállítása.

## Rendszer

2.	3.	Leírás
 Hangerő		Állítsa be a <b>Hangerő</b> értékét a JOG gombot BALRA/JOBBRA forgatva. — A <b>Némítás</b> funkció aktiválásához lépjen be a <b>Hangerő</b> vezérlőképernyőbe, majd a JOG-gombbal mozgassa a fókuszot lefelé. A <b>Némítás</b> funkció kikapcsolásához lépjen a <b>Hangerő</b> vezérlőképernyőbe, majd növelje vagy csökkentse a <b>Hangerő</b> értékét.
Eco-takarék. plusz		Az Eco Saving Plus funkció csökkenti az energiafogyasztást a monitorpanel által felhasznált elektromos áram szabályozásával. — Ez a menü nem érhető el, ha a Szemkímélő mód engedélyezett. <ul style="list-style-type: none"><li>• <b>Ki</b>: az Eco Saving Plus funkció kikapcsolásához.</li><li>• <b>Automatikus</b>: Az energiafogyasztás automatikusan a jelenlegi beállításhoz képest kb. 10%-kal csökken. (Az energiafogyasztás csökkentése a felhasználó képernyőjének fényerősségétől függ.)</li><li>• <b>Kicsi</b>: Az energiafogyasztás az alapértelmezett beállításhoz képest 25%-kal csökken.</li><li>• <b>Nagy</b>: Az energiafogyasztás az alapértelmezett beállításhoz képest 50%-kal csökken.</li></ul>

2.	3.	Leírás
Kik. időzítő plusz	Kikapcsolásidőzítő	<ul style="list-style-type: none"> <li><b>Kikapcsolásidőzítő:</b> az Időkapcsoló bekapcsolásához.</li> <li><b>Ki ennyi idő után:</b> A kikapcsolásidőzítő 1 és 23 óra között állítható be. A termék a megadott óraszám után automatikusan kikapcsolódik. <ul style="list-style-type: none"> <li>– Ez a funkció akkor érhető el, ha az <b>Kikapcsolásidőzítő</b> beállítása <b>Be</b>.</li> <li>– Az egyes térségek piacára szánt termékek esetében az <b>Kikapcsolásidőzítő</b> úgy van beállítva, hogy a termék bekapcsolása után 4 órával automatikusan aktiválódik. Ez az áramellátási előírásoknak megfelelően történik. Ha nem szeretné, hogy az időzítő aktiválódjon, lépjen a  → <b>Rendszer</b> → <b>Kik. időzítő plusz</b> lehetőségre, és állítsa az <b>Kikapcsolásidőzítő</b> opciót <b>Ki</b> helyzetbe.</li> </ul> </li> </ul>
	Eco-időzítő	<ul style="list-style-type: none"> <li><b>Eco-időzítő:</b> Az Eco Timer üzemmód bekapcsolásához.</li> <li><b>Eco-ki várak. idő:</b> Az Eco kikapcsolása ennyi idő múlva funkció 10 és 180 perc között állítható be. A termék a megadott idő letelte után automatikusan kikapcsolódik. <ul style="list-style-type: none"> <li>– Ez a funkció akkor érhető el, ha az <b>Eco-időzítő</b> beállítása <b>Be</b>.</li> </ul> </li> </ul>
PC/AV mód		<p>A <b>PC/AV mód</b> beállítása <b>AV</b> értékre. A kép mérete megnő.</p> <p>Ez az opció akkor hasznos, ha filmet néz.</p> <ul style="list-style-type: none"> <li>– Csak a 16:9 vagy 16:10 képarányú megjelenítési területtel rendelkező termékek támogatottak.</li> <li>– Ha a termék <b>HDMI</b>, illetve <b>DisplayPort</b> üzemmódban van, és a képernyőn a következő üzenet jelenik meg <b>Check signal Cable</b>, nyomja meg a JOG-gombot a Funkcióbillentyű útmutató képernyő megjelenítéséhez, majd válassza a következőket:  → <b>Rendszer</b> → <b>PC/AV mód</b> → <b>HDMI, DisplayPort</b> → <b>PC</b> vagy <b>AV</b>.</li> </ul>
DisplayPort Ver.		<p>Válassza ki a DisplayPort verzióját.</p> <ul style="list-style-type: none"> <li>– A helytelen beállítások miatt a képernyő elsötétülhet. Ha ez előfordul, ellenőrizze a készülék műszaki adatait.</li> <li>– Ha a <b>DisplayPort Ver.</b> beállítása <b>1.1</b>, a DisplayPort 1.1 protokoll sávszélesség-korlátozása miatt a videokártyák tényleges maximális kimeneti frissítési sebessége nem éri el a 180 Hz-es szintet.</li> <li>– Ha a számítógép BIOS üzemmódba lépett és a BIOS-képernyő nem jelenik meg, lépjen a következő útvonalra, majd válassza ki az üzemmódot.  → <b>Rendszer</b> → <b>DisplayPort Ver..</b></li> </ul>
Aut. forrásváltás		<p>Aktiválásával automatikusan megjelenik egy új csatlakoztatott forrás.</p> <ul style="list-style-type: none"> <li>– Ez a funkció típustól vagy a földrajzi területtől függően nem feltétlenül támogatott.</li> </ul>
Ismétl. sebesség		<p>Szabályozhatja egy gomb választási sebességét, amikor a gombot megnyomják.</p> <p><b>Gyorsulás, 1 mp</b> vagy <b>2 mp</b> választható. Ha a <b>Nincs ismétlés</b> van kiválasztva, a parancs csak egyszer válaszol egy gomb megnyomása esetén.</p>
Műk.jelző LED be		<p>Beállítások konfigurálása a termék alsó részén található működésjelző LED engedélyezéséhez vagy letiltásához.</p> <ul style="list-style-type: none"> <li>• <b>Működés:</b> A termék bekapcsolásakor a működésjelző LED világít.</li> <li>• <b>Készenlét:</b> A működésjelző LED kialszik, amikor kikapcsolják az eszközt</li> </ul>
Öndiagnosztika		<p>Végezze el ezt a tesztet, ha problémát tapasztal a monitor képével kapcsolatban.</p> <ul style="list-style-type: none"> <li>– Öndiagnosztika közben soha ne kapcsolja ki a készüléket, és ne változtassa meg a bemeneti forrást. Ha lehetséges, ne próbálja megszakítani a tesztet</li> </ul>

2.	3.	Leírás
<b>Szoftverfrissítés</b>		<p>Szoftverfrissítés USB-eszközön lévő frissítési fájl segítségével.</p> <ol style="list-style-type: none"> <li>1 Mentse a Samsung weboldaláról (<a href="http://www.samsung.com/sec">http://www.samsung.com/sec</a>) letöltött frissítési fájlt (.bin formátumban) egy USB-tárolóeszközre.</li> <li>2 Csatlakoztassa az USB-eszközt a monitor <b>SERVICE</b> aljzatához. Válassza a következőt:  → <b>Rendszer</b> → <b>Szoftverfrissítés</b>.</li> <li>3 Kövesse a képernyőn lévő utasításokat a telepítés elvégzéséhez.</li> <li>4 A termék automatikusan ki, majd bekapcsolódik, miután megtörtént a frissítés.</li> <li>5 Húzza ki a tápkábelt a konnektorból, majd a kikapcsolás után csatlakoztassa vissza.</li> </ol> <ul style="list-style-type: none"> <li>— A szoftverfrissítés USB-memória használatával történő végrehajtásához először formázza az USB-memóriát FAT32 formátumúra.</li> <li>— A frissítés során győződjön meg arról, hogy csak egy BIN-fájl (.bin) van elmentve a gyökérkönyvtárba.</li> <li>— Ha a <b>Nem található frissítőfájl az USB-eszközön. Ellenőrizze az USB-eszközt, és próbálja újra.</b> üzenet jelenik meg, ennek valószínűleg a következő okai vannak. <ul style="list-style-type: none"> <li>— Az USB-memória nincs csatlakoztatva a <b>SZERVIZ</b>-aljzathoz.</li> <li>— A csatlakoztatott USB-memóriában lévő fájlok nem kompatibilis formátumúak.</li> <li>— A csatlakoztatott USB-memórián nem található érvényes frissítési fájl. (A memóriában nincsenek elmentett frissítési fájlok, vagy a fájlnevek helytelenek.)</li> </ul> </li> <li>— Ne kapcsolja ki a terméket a frissítés befejezéséig. És a lehető legnagyobb mértékben akadályozza meg, hogy a frissítés megszakadjon. Általában a termék visszatér az előző verzióra, ha a frissítés megszakad.</li> <li>— Ez nem a monitorral kapcsolatos probléma, mert a képernyő zöld színben villoghat USB-frissítés közben, ha DVI-HDMI átalakító van csatlakoztatva. A szoftverfrissítés rendben lezajlik. Ennek megfelelően várjon, amíg a frissítés befejeződik.</li> </ul>
<b>Összes visszaáll.</b>		Visszaállítja a termék összes beállítását az alapértelmezett gyári értékekre.

## Információ

Termékinformációk, például a típusnév megjelenítése.

## 5. fejezet

# A szoftverek telepítése

## Easy Setting Box



Az Easy Setting Box funkció lehetővé teszi a készülék több részre osztva való használatát.

Az Easy Setting Box legfrissebb verziójának telepítéséhez töltsse le azt a Samsung honlapjáról.  
(<http://www.samsung.com>)

- Ha a telepítés után elmulasztja újraindítani a számítógépet, előfordulhat, hogy a szoftver nem működik megfelelően.
- A számítógépes rendszertől és a készülék műszaki jellemzőitől függően előfordulhat, hogy az Easy Setting Box ikon nem jelenik meg.
- Ha a parancsikon nem jelenik meg, nyomja meg az F5 gombot.

## A telepítésre vonatkozó korlátozások és problémák

A Easy Setting Box telepítését befolyásolhatja a grafikus kártya, az alaplap és a hálózati környezet.

## Rendszerkövetelmények

Operációs rendszer	Hardver
<ul style="list-style-type: none"><li>• Windows 7 32 bites/64 bites</li></ul>	<ul style="list-style-type: none"><li>• Minimum 32 MB memória</li></ul>
<ul style="list-style-type: none"><li>• Windows 8 32 bites/64 bites</li></ul>	<ul style="list-style-type: none"><li>• Minimum 60 MB szabad tárhely a merevlemez-meghajtón</li></ul>
<ul style="list-style-type: none"><li>• Windows 8.1 32 bites/64 bites</li></ul>	
<ul style="list-style-type: none"><li>• Windows 10 32 bites/64 bites</li></ul>	
<ul style="list-style-type: none"><li>• Windows 11 32 bites/64 bites</li></ul>	

## Illesztőprogram telepítése

A termék illesztőprogram legfrissebb verziójának telepítéséhez töltsse le azt a Samsung honlapjáról.  
(<http://www.samsung.com>)

- A készülékhez való illesztőprogramok telepítésével beállíthatja a készülék számára optimális felbontást és frekvenciát.

## 6. fejezet

# Hibaelhárítási útmutató

## Követelmények a Samsung Customer Service Center megkeresése előtt

— Mielőtt a Samsung ügyfélszolgálat segítségét kéri, az alábbiaknak megfelelően tesztelje a készüléket. Ha a probléma nem szűnik meg, forduljon a Samsung ügyfélszolgálatához.

### A készülék diagnosztikája (Képernyő probléma)

Ha a monitor képernyőjével probléma merül fel, futtassa a [Öndiagnosztika](#) funkciót, hogy ellenőrizze, hogy a monitor megfelelően működik-e.

### A felbontás és a frekvencia ellenőrzése

Ha nem támogatott felbontás van kiválasztva (lásd a [Normál üzemmód táblázat](#) tartalmát), akkor a **Nem ez az optimális mód** üzenet rövid ideig megjelenhet, vagy előfordulhat, hogy a képernyő nem megfelelően jelenik meg.

— A megjelenített felbontás a számítógép rendszerbeállításaitól és a kábelektől függően eltérhet.

Ellenőrizze az alábbiakat.

### Figyelmeztetés

Ha a termékből pattogás, reccsenés hallható.

A hangot a termék külső komponenseinek vagy belső áramkörének tágulása vagy zsugorodása okozhatja a hőmérséklet változásának következtében.

Ez NEM minősül a termék hibájának, és nincs hatással a termék élettartamára.

### Telepítési probléma (PC üzemmód)

A készülék és a számítógép HDMI- vagy HDMI-DVI-kábellel történő csatlakoztatása esetén üres sáv látható a képernyő mind a négy oldalán.

A képernyőn látható üres sávok nem a készülék hibájából adódnak.

A képernyőn látható üres sávokat a számítógép vagy a videokártya okozza. A probléma megoldásához állítsa be a képernyőméretet a grafikus kártyának megfelelően a HDMI vagy a DVI beállításokban.

Amennyiben a grafikus kártya beállítási menüje nem tartalmaz képernyőméret-beállítási opciót, frissítse a grafikus kártya illesztőprogramját a legfrissebb verzióra.

(A képernyő-beállítások részleteivel kapcsolatban forduljon a grafikus kártya vagy a számítógép gyártójához.)

---

## Képernyővel kapcsolatos probléma

---


A tápellátás jelzőfénye nem világít. A képernyő nem kapcsol be.

Ellenőrizze, hogy a hálózati kábel megfelelően van-e csatlakoztatva.

Ha a monitor képernyőjével probléma merül fel, futtassa a [Öndiagnosztika](#) funkciót, hogy ellenőrizze, hogy a monitor megfelelően működik-e.

Megjelenik az **Check signal Cable** üzenet.

Ellenőrizze, hogy a kábel megfelelően van-e csatlakoztatva a készülékhez.

Ha a készülék **HDMI** vagy **DisplayPort** módban van, nyomja meg a JOG gombot a Funkciógomb Útmutató képernyő megjelenítéséhez, és válassza ki az  → **Rendszer** → **PC/AV mód** → **HDMI**, **DisplayPort** → **PC** vagy **AV** lehetőséget.

Megjelenik a **Nem ez az optimális mód** üzenet.

Ez az üzenet akkor jelenik meg, ha a grafikus kártyáról érkező jel maximális felbontása vagy frekvenciája meghaladja a készülék jellemzőit.

Módosítsa úgy a maximális felbontást és a frekvenciát, hogy igazodjon a készülék paramétereire, a Normál jelmódok táblázata ([34old.](#)) alapján.

A képernyőn látható kép torzul.

Ellenőrizze a készülék kábelcsatlakozását.

Nem éles a kép. El van mosódva a kép.

Válasszon le minden tartozékot (video-hosszabbítókábelt stb.), majd próbálja újra.

Állítsa az ajánlott szintre a felbontást és a frekvenciát.

A kép ingatag és reszket. Árnyékok vagy szellemképek maradnak a képernyőn.

Győződjön meg arról, hogy a számítógép és a videokártya felbontása és frekvenciája kompatibilis-e a készülék felbontásával és frekvenciájával. Ezután, ha szükséges, változtassa meg a beállításokat az útmutatóban található Szabványos jelmód táblázat ([34old.](#)) és a termék **Információ** menüpontja alapján.

A képernyőmenüben módosítsa a **Válaszidő** paramétert az alkalmazástól és a használatától függően **Gyorsabb** vagy **Normál** beállításra.

— A rendelkezésre álló funkciók a modelltől függően eltérőek lehetnek.

---

---

Túl világos a kép. Túl sötét a kép.

Korrigálja a **Fényerő** és a **Kontraszt** beállítást.

A képernyő színei nem valóságűek.

Módosítsa a **Szín** beállításokat.

A képernyőn megjelenő színek árnyékot vetnek, és torzulnak.

Módosítsa a **Szín** beállításokat.

A fehér nem tűnik elég fehérnek.

Módosítsa a **Szín** beállításokat.

Nincs kép a képernyőn, és a tápellátás jelzőfénye 0,5–1 másodpercenként villog.

Ellenőrizze, hogy a kábel megfelelően van-e csatlakoztatva a készülék és a PC között, valamint azt, hogy a csatlakozók megbízhatóan reteszelve vannak-e.

A képernyőn előzőleg nézett kép újbóli megjelenítéséhez nyomjon le egy billentyűt a billentyűzeten, vagy mozgassa meg az egeret.

A készülék energiatakarékos módban van.

El van mosódva a szöveg.

Windows operációs rendszer (pl. Windows 7, Windows 8, Windows 8.1 vagy Windows 10) használata esetén: Lépjen a **Vezérlőpult** → **Betűtípusok** → **ClearType szöveg módosítása** lehetőségre és módosítsa a **ClearType engedélyezése** opciót.

A videó lejátszása akadozik.

A nagy méretű és nagyfelbontású videofájlok lejátszása akadozhat. Ennek az lehet az oka, hogy a videolejátszó nincsen optimalizálva a számítógép erőforrásaira.

Próbálja meg egy másik videolejátszóval lejátszani a fájlt.

Az **Extreme (MBR)** menü kiválasztása esetén a képernyő villog.

Győződjön meg róla, hogy a számítógép frissítési sebessége 165 Hz (DP) / 144 Hz (HDMI).

---

---

## Hanggal kapcsolatos probléma

---

### Nincs hang.

Ellenőrizze újra a csatlakoztatott fel- vagy fülhallgató állapotát, vagy módosítsa a hangerőt.

Ellenőrizze a hangerőt.

Ellenőrizze, hogy nincs-e elnémítva a termék vagy a forráseszköz hangereje.

---

### Túl alacsony a hangerő.

Állítsa be a hangerőt.

Ha a hangerő még a szabályozó maximálisra állítása után is túl kicsi, akkor módosítsa a hangerőt a PC hangkártyáján vagy a szoftverben.

---

### A videó elérhető, de nincsen hang.

Nem hallható hang, ha HDMI-DVI kábel lett használva a bemeneti eszköz csatlakoztatásához.

Csatlakoztassa az eszközt HDMI-kábellel vagy DP-kábellel.

---

## Forráseszközzel kapcsolatos probléma

---

A számítógép indítása közben sípoló hang hallatszik.

Ha a számítógép a rendszer betöltése közben pittyeg, a számítógép javításra szorul.

---

---

## Kérdések & és válaszok

- A további beállítási tudnivalók a PC vagy a grafikus kártya felhasználói kézikönyvében található.
- A beállítások elérése útja a telepített operációs rendszertől függ.
- Ezt a funkciót nem minden modell támogatja.

---

### Hogyan módosítható a frekvencia?

A frekvencia a videokártyán állítható be.

- Windows 7: Nyissa meg a **Vezérlőpult** → **Megjelenés és személyes beállítások** → **Képernyő** → **Képernyőfelbontás** → **Speciális beállítások** → **Képernyő** opciót, majd a **Képernyőbeállítások** alatt állítsa be a **Képernyőfrissítési gyakoriság** elemet.
- Windows 8(Windows 8.1): Nyissa meg a **Beállítások** → **Vezérlőpult** → **Megjelenés és személyes beállítások** → **Képernyő** → **Képernyőfelbontás** → **Speciális beállítások** → **Képernyő** opciót, majd a **Képernyő-beállítások** alatt állítsa be a **Frissítési gyakoriság** elemet.
- Windows 10: Nyissa meg a **Beállítások** → **Rendszer** → **Képernyő** → **Speciális megjelenítési beállítások** → **Adaptertulajdonságok megjelenítése** → **Képernyő** opciót, majd a **Beállítások** alatt állítsa be a **Képernyő-frissítési gyakoriság** elemet.

---

### Hogyan módosítható a felbontás?

- Windows 7: Nyissa meg a **Vezérlőpult** → **Megjelenés és személyes beállítások** → **Képernyő** → **Képernyőfelbontás** → **Felbontás módosítása** elemet.
- Windows 8(Windows 8.1): Nyissa meg a **Beállítások** → **Vezérlőpult** → **Megjelenés és személyes beállítások** → **Képernyő** → **Felbontás beállítása** elemre, és módosítsa a felbontást.
- Windows 10: Kattintson a **Beállítások** → **Rendszer** → **Képernyő** → **Speciális megjelenítési beállítások** elemre, és módosítsa a felbontást.

---

### Hogyan állítható be az energiatakarékos mód?

- Windows 7: Nyissa meg a **Vezérlőpult** → **Megjelenés és személyes beállítások** → **Testreszabás** → **Képernyőkímélő beállításai** → **Energiagazdálkodási lehetőségek** elemet, vagy lépjen be a számítógép BIOS SETUP menüjébe.
  - Windows 8(Windows 8.1): Nyissa meg a **Beállítások** → **Vezérlőpult** → **Megjelenés és személyes beállítások** → **Testreszabás** → **Képernyőkímélő beállításai** → **Energiagazdálkodási lehetőségek** elemet, vagy lépjen be a számítógép BIOS SETUP menüjébe.
  - Windows 10: Nyissa meg a **Beállítások** → **Személyre szabás** → **Zárolási képernyő** → **Képernyő időkorlátjának beállításai** → **Energiagazdálkodás & alvás** elemet, vagy lépjen be a számítógép BIOS SETUP menüjébe.
-

## 7. fejezet

# Műszaki adatok

### Általános

Típusnév	S24DG30*	S27DG30*	S32DG30*
Méret	24 hüvelykes (23,7 hüvelyk / 60,3 cm)	27 hüvelykes (26,9 hüvelyk / 68,4 cm)	32 hüvelykes (31,5 hüvelyk / 80,1 cm)
Kijelzőterület	525,89 mm (V) x 295,81 mm (F)	596,736 mm (V) x 335,664 mm (F)	698,4 mm (V) x 392,85 mm (F)
Képponttávolság	0,2739 mm (V) x 0,2739 mm (F)	0,3108 mm (V) x 0,3108 mm (F)	0,36375 mm (V) x 0,36375 mm (F)
Maximális képpontfrissítés	415,58 MHz	415,58 MHz	415,58 MHz
Tápellátás	100-240 V~ 50/60 Hz Az adapter hálózati feszültsége alapján. A termék egyenfeszültségét lásd a termék címkéjén.		
Jelcsatlakozók	HDMI, DisplayPort		
Környezeti feltételek	<b>Üzemi</b> Hőmérséklet: 10 °C - 40 °C (50 °F - 104 °F) Páratartalom: 10-80 %, nem lecsapódó		
	<b>Tárolási</b> Hőmérséklet: -20 °C - 45 °C (-4 °F - 113 °F) Páratartalom: 5-95 %, nem lecsapódó		

---

- A Plug-and-Play funkció

A készülék bármely Plug-and-Play kompatibilis rendszerben telepíthető és használható. A készülék és a számítógép közötti kétirányú kommunikáció optimalizálja a készülék beállításait. A rendszer automatikusan telepíti a készüléket. Emellett természetesen személyre is szabhatja a telepítési beállításokat.

- Pontok a panelen (képpontok)

A készülék gyártási jellegéből fakadóan körülbelül egymilliomod képpont (1 ppm) világosabbnak vagy sötétebbnek tűnhet az LCD-panelen. Ez nem befolyásolja a készülék működését.

- A hang lejátszása a csatlakoztatott eszköz hangbeállításainak megfelelően történik. A hangbeállítások (pl. a bitsűrűség és a mintavételi sebesség) a csatlakoztatott eszközről módosíthatók.

- A fenti műszaki jellemzők a teljesítmény javítása érdekében értesítés nélkül megváltozhatnak.

- Az eszközök részletes műszaki adataiért látogasson el a Samsung honlapjára.

- A termék energiacímkezési adatait megtalálhatja az európai energiacímke-köteles termékek nyilvántartásra szolgáló EPREL adatbázisban: [https://eprel.ec.europa.eu/qr/\\*\\*\\*\\*\\*](https://eprel.ec.europa.eu/qr/*****), ahol a \*\*\*\*\* a termék EPREL-regisztrációs száma. A regisztrációs szám megtalálható a termék típusábláján.

- Open Source License Notice

Open Source used in this product can be found on the following webpage (<https://opensource.samsung.com>).



The terms HDMI, HDMI High-Definition Multimedia Interface, HDMI trade dress and the HDMI Logos are trademarks or registered trademarks of HDMI Licensing Administrator, Inc.

## Normál üzemmód táblázat

Típusnév	S24DG30* / S27DG30* / S32DG30*	
Szinkronizálás (PANEL Specifikáció)	Sorfrekvencia	65 ~ 165 Hz (DisplayPort)
		56 ~ 144 Hz (HDMI)
Felbontás	Optimális felbontás	2560 x 1440 144 Hz-en (HDMI)
	Maximális felbontás	2560 x 1440 165 Hz-en (DisplayPort)

Ha az Ön PC-je olyan jelet bocsát ki, amely a következő normál üzemmódokhoz tartozik, a képernyő beállítása automatikusan megtörténik. Ha a számítógéptől érkező jel egyik szabványos jelmódnak sem felel meg, előfordulhat, hogy a képernyő üres marad, holott a tápellátás jelzőfénye világít. Ebben az esetben módosítsa a beállításokat az alábbi táblázatnak megfelelően, miközben a videokártya használati útmutatójában közöltek is figyelembe veszi.

Felbontás	Képfrekvencia (kHz)	Sorfrekvencia (Hz)	Képpontfrissítés (MHz)	Szink. polaritás (V/F)	Csatlakozó	
					HDMI IN	DP IN
IBM, 720 x 400	31,469	70,087	28,322	-/+	0	0
MAC, 640 x 480	35,000	66,667	30,240	-/-	0	0
MAC, 832 x 624	49,726	74,551	57,284	-/-	0	0
MAC, 1152 x 870	68,681	75,062	100,000	-/-	0	0
VESA, 640 x 480	31,469	59,940	25,175	-/-	0	0
VESA, 640 x 480	37,861	72,809	31,500	-/-	0	0
VESA, 640 x 480	37,500	75,000	31,500	-/-	0	0
VESA, 800 x 600	35,156	56,250	36,000	+/+	0	0
VESA, 800 x 600	37,879	60,317	40,000	+/+	0	0
VESA, 800 x 600	48,077	72,188	50,000	+/+	0	0
VESA, 800 x 600	46,875	75,000	49,500	+/+	0	0
VESA, 1024 x 768	48,363	60,004	65,000	-/-	0	0
VESA, 1024 x 768	56,476	70,069	75,000	-/-	0	0
VESA, 1024 x 768	60,023	75,029	78,750	+/+	0	0

Felbontás	Képfrekvencia (kHz)	Sorfrekvencia (Hz)	Képpontfrissítés (MHz)	Szink. polaritás (V/F)	Csatlakozó	
					HDMI IN	DP IN
VESA, 1152 x 864	67,500	75,000	108,000	+/+	0	0
VESA, 1280 x 720	45,000	60,000	74,250	+/+	0	0
VESA, 1280 x 800	49,702	59,810	83,500	-/+	0	0
VESA, 1280 x 1024	63,981	60,020	108,000	+/+	0	0
VESA, 1280 x 1024	79,976	75,025	135,000	+/+	0	0
VESA, 1440 x 900	55,935	59,887	106,500	-/+	0	0
VESA, 1600 x 900	60,000	60,000	108,000	+/+	0	0
VESA, 1680 x 1050	65,290	59,954	146,250	-/+	0	0
CEA-861, 1920 x 1080	67,500	60,000	148,500	+/+	0	0
CEA-861, 1920 x 1080	56,25	50	148,5	+/+	0	0
CEA-861, 1920 x 1080	135	120	297	+/+	0	0
Egyedi, 1920 x 1080	199,8	180	415,6	+/+	0	0

— Képfrekvencia

A képernyő bal és jobb szélét összekötő vonal letapogatásához szükséges időt vízszintes ciklusnak nevezzük. A vízszintes ciklus reciproka pedig a képfrekvencia. A képfrekvencia mértékegysége a kilohertz (kHz).

— Sorfrekvencia

A készülék ugyanazt a képet másodpercenként több tucatszor megismétli, ezáltal természetes kép látható. Az ismétlési frekvencia neve „függőleges frekvencia” vagy „frissítési gyakoriság”, és Hz-ben van feltüntetve.

— A készülék esetén a panel jellege miatt minden képernyőméretnél csak egy felbontás mellett érhető el az optimális képminőség. Az előírttól eltérő felbontás használata esetén romolhat a képminőség. Ennek elkerülése érdekében ajánlott a készülék számára optimálisként meghatározott felbontást választani.

# 8. fejezet

## Függelék

### Felelősség a fizetős szolgáltatásért (az ügyfelek költsége)

— Ha a jótállás megléte esetén szervízt vesz igénybe, akkor felszámíthatjuk a szakember kiszállási díját az alábbi esetekben:

#### Nem hibás készülék

A készülék tisztítása, beállítása, magyarázat, újratelepítés, stb.

- Ha egy szerviztechnikus instrukciókat ad a készülék használatára vonatkozóan, vagy egyszerűen, a készülék szétszerelése nélkül módosítja a beállításokat.
- Ha a hibát külső környezeti tényezők okozzák (internet, antenna, vezetékes jel, stb.)
- Ha a készülék újra lett telepítve, vagy további eszközök lettek csatlakoztatva, a vásárolt készülék első ízben történő telepítését követően.
- Ha a készülék újra lett telepítve, hogy új helyre, vagy új lakásba szállítsák.
- Ha a vásárló instrukciókat kér a használatról egy másik cég készülékével kapcsolatban.
- Ha a vásárló instrukciókat kér a hálózat, illetve egy másik cég programjának használatával kapcsolatban.
- Ha a vásárló szoftveres telepítést és beüzemelést kér a készülékhez.
- Ha a szakember megtisztítja/eltávolítja a port vagy az idegen anyagokat a készülék belsejéből.
- Ha a vásárló további telepítést kér, a készülék otthonról történő vagy online megvásárlása esetén.

### Ha a készülék hibáját a vásárló mulasztása okozta

Ha a készülék hibáját a vásárló nem megfelelő kezelése vagy hibás javítása okozta.

Ha a készülék hibáját az alábbiak okozták:

- Külső behatás vagy leejtés.
- A Samsung által nem megadott kiegészítők vagy külön kapható termékek használata.
- Olyan személy általi javítás, aki nem a Samsung Electronics Co., Ltd. kiszervezett szervízcég vagy partner szakembere.
- A készülék vásárló általi átalakítása vagy javítása.
- Nem megfelelő feszültség, illetve nem engedélyezett villamos csatlakozók melletti használat.
- A Felhasználói Kézikönyv „ővintézkedéseinek” figyelmen kívül hagyása.

### Egyebek

- Ha a készülék természeti katasztrófa miatt hibásodik meg. (villámlás, tűz, földrengés, árvíz, stb.)
- Ha az elhasználódó komponensek elhasználódtak. (Akkumulátor, patron, fénycsövek, fej, oszcillátor, lámpa, szűrő, szalag, stb.)

— Ha a vásárló szervízt kér olyan esetben, amikor a termék nem hibás, akkor szervízdíj számítható fel. Ezért kérjük, először olvassa el a Felhasználói Kézikönyvet.

## FreeSync (AMD videokártyához)

A **FreeSync** technológia egy olyan megoldás, amely megszünteti a képszétválást, a szokásos késlekedés és fáziskésés nélkül.

Ez a funkció megszünteti a képszétválást és a késést játékok használata során. Növelheti a játék élményét.

A monitoron megjelenített **FreeSync** menüelemek eltérhetnek, a monitor modelljétől és az AMD videokártyával való kompatibilitástól függően.

- **Ki:** Kapcsolja ki az **FreeSync** funkciót.
- **Be:** Kapcsolja be az AMD videokártya **FreeSync** funkcióját. Egyes játékok játszása során időnként felvillanásokat észlelhet.

Alkalmazza az optimális felbontást, amikor a **FreeSync** opciót használja.

A frissítési gyakoriság beállítási módszerhez lásd a **Kérdések és válaszok**→**Hogyan módosítható a frekvencia?** részt

- A **FreeSync** funkció csak a **HDMI** vagy a **DisplayPort** módban van engedélyezve.  
A **FreeSync** funkció használatkor használja a monitor gyártója által biztosított HDMI/DP kábelt.
- Ha a **FreeSync** funkció használatban van, és a számítógép képernyőjén megjelenő szöveg elmosódott vagy sérült, akkor a számítógép képernyőjének az ajánlott felbontásra történő állításával oldhatja meg a problémát.
- Ha a **DisplayPort Ver.** beállítása **1.1**, akkor a **FreeSync** mód le van tiltva.

Ha a **FreeSync** funkciót használja egy játék játszása során, akkor az alábbi jelenségek merülhetnek fel:

- A képernyő a videokártya típusától, a játékopciók beállításaitól, illetve a lejátszott videótól függően villoghat. Próbálja meg az alábbi műveleteket: csökkentse a játék beállítási értékeit, módosítsa a pillanatnyi **FreeSync** módot **Ki** értékre, vagy látogasson el az AMD weboldalára, hogy ellenőrizhesse az Ön videokártyája illesztőprogramjának verzióját, és frissíthesse azt a legújabb verzióra.
- A **FreeSync** funkció használata során előfordulhat, hogy a képernyő villog, a videokártya kimeneti frekvenciájának változásai következtében.
- A válaszarány változhat a játék során, a felbontástól függően. A nagyobb felbontás általában csökkenti a válaszidőt.
- A monitor hangminősége csökkenhet.

- Ha a funkció használata során problémákat észlel, akkor vegye fel a kapcsolatot a Samsung Szervizközponttal.
- Ha a képernyő felbontási beállításait módosítja, mialatt a funkció **Be** állásban van, akkor a képernyő átmenetileg elsötétülhet, a videokártyától függően. Állítsa a **FreeSync** opciót **Ki** állásba, és módosítsa a felbontást.
- A funkció nem érhető el AMD videokártyával nem rendelkező eszközök (pl. AV eszközök) esetén. Ha a funkció alkalmazva van, akkor a képernyő lehet, hogy nem fog megfelelően működni.

## A Videokártyák listában levő modellek támogatják a FreeSync funkciót

A **FreeSync** csak bizonyos AMD videokártya modellekkel használható. Lásd az alábbi listát a támogatott videokártyákhoz:

Győződjön meg arról, hogy az AMD legfrissebb hivatalos videokártya illesztőprogramjai vannak telepítve, amelyek támogatják a **FreeSync** funkciót.

- A **FreeSync** funkciót támogató további AMD videokártya modellekért látogasson el a hivatalos AMD weboldalra.
- Ha más gyártótól származó videokártyát használ, akkor a **FreeSync** opciót állítsa **Ki** állásba.
- A **FreeSync** funkció HDMI kábelen keresztül történő alkalmazása során előfordulhat, hogy a funkció nem működik, az egyes AMD videokártyák korlátozásai miatt.

- |  |  |
|--|--|
| • Radeon™ RX Vega series                                       | • Radeon™ Pro Duo (2016 edition)                       |
| • Radeon™ RX 500 series  | • Radeon™ R9 Nano series                               |
| • Radeon™ RX 400 series  | • Radeon™ R9 Fury series                               |
| • Radeon™ R9/R7 300 series (kivéve R9 370/X, R7 370/X, R7 265) | • Radeon™ R9/R7 200 series (kivéve R9 270/X, R9 280/X) |