

SAMSUNG

FELHASZNÁLÓI KÉZIKÖNYV

Játszómonitor S49CG95*E

A termék színe és kialakítása a típustól függően eltérhet, és a termék műszaki jellemzői a teljesítmény javítása céljából előzetes értesítés nélkül megváltozhatnak.

A jelen kézikönyv tartalma a minőség javítása érdekében külön értesítés nélkül is módosulhat.

© Samsung

A jelen kézikönyv szerzői jogának tulajdonosa Samsung.

Tilos a jelen kézikönyv részeinek vagy egészének felhasználása vagy sokszorosítása a Samsung engedélye nélkül.

A nem a Samsung tulajdonában levő védjegyek a megfelelő jogtulajdonosok bejegyzett védjegyei.

A következő esetekben előfordulhat, hogy adminisztrációs díjat kell fizetnie:

(a) Szerelőt hív, de kiderül, hogy a termék nem hibás (például, ha Ön nem olvasta el a használati útmutatót).

(b) Szervizbe viszi a terméket, de kiderül, hogy a termék nem hibás (például, ha Ön nem olvasta el a használati útmutatót).

Tájékoztatni fogjuk az adminisztrációs díjról a szerelő látogatása előtt.

Használati útmutató

Kérjük, hogy a készülék működtetése előtt gondosan olvassa végig a kezelési útmutatót és őrizze meg, mert később szüksége lehet rá.



Tartalom

Előkészület a készülék használatához

Biztonsági óvintézkedések	4
Villamosság és biztonság	4
Telepítés	5
Működés	6
Tisztítás	7
A készülék használatához szükséges helyes testtartás	8

Előkészületek

Telepítés	9
Az állvány felszerelése	9
Óvintézkedések a készülék mozgatásához	11
A készülék körüli hely ellenőrzése	12
Az eszköz dőlésének és magasságának beállítása	12
Falikonzol készlet jellemzők (VESA)	14
Vezérlőpanel	15

Forráseztköz csatlakoztatása és használata

A készülék csatlakoztatása előtt olvassa el az alábbiakat.	16
Portok	17
PC csatlakoztatása és használata	17
Csatlakoztatás HDMI-kábellel	17
Csatlakoztatás HDMI–DVI kábellel	17
Csatlakoztatás DP-kábellel	18
Csatlakozás fejhallgatóhoz vagy fülhallgatóhoz	18
A készülék csatlakoztatása számítógéphez USB HUB módban	18
Áramellátás	19
A kábelek elrendezése	19
Optimális felbontás beállítása	20

Menü

Játék	21
Kép	24
PIP/PBP	29
Alképernyő	31
Rendszer	31
Terméktám.	34

A szoftver telepítése

Easy Setting Box	35
A telepítésre vonatkozó korlátozások és problémák	35
Rendszerkövetelmények	35
Illesztőprogram telepítése	35

Tartalom

Hibaelhárítási útmutató

Követelmények a Samsung Customer Service Center megkeresése előtt	36
A készülék diagnosztikája (Képernyő probléma)	36
A felbontás és a frekvencia ellenőrzése	36
Ellenőrizze az alábbiakat.	36
<hr/>	
Kérdések & és válaszok	39

Műszaki adatok

Általános	40
<hr/>	
Normál üzemmód táblázat	41

Függelék

Felelősség a fizetős szolgáltatásért (az ügyfelek költsége)	43
Nem hibás készülék	43
Ha a készülék hibáját a vásárló mulasztása okozta	43
Egyebek	43
<hr/>	
FreeSync (AMD videokártyához)	44

1. fejezet

Előkészület a készülék használatához

Biztonsági óvintézkedések

Életveszély

Ha az útmutatásokat nem követi, súlyos vagy végzetes személyi sérülés történhet.







Figyelmeztetés

Ha az útmutatásokat nem követi, személyi sérülés vagy anyagi kár következhet be.

FIGYELEM!

ELEKTROMOS ÁRAMÜTÉS VESZÉLYE. NE NYISSA FEL!

FIGYELEM! AZ ÁRAMÜTÉS VESZÉLYÉNEK CSÖKKENTÉSE ÉRDEKÉBEN NE VEGYE LE A FEDELET (VAGY A HÁTOLDALT)! A KÉSZÜLÉK BELSEJÉBEN NINCSENEK FELHASZNÁLÓ ÁLTAL KEZELENDŐ ALKATRÉSZEK. BÍZZON MINDEN SZERVIZ-TEVÉKENYSÉGET KÉPZETT SZAKEMBERRE!

	Ez a jel a készülék belsejében uralkodó magasfeszültségre figyelmeztet. Semmiképpen ne érjen a készülék belsejében található alkatrészekhez. Veszélyes.		Váltakozó áramú feszültség: Ez a szimbólum azt jelzi, hogy a vele jelölt névleges érték váltakozó feszültség.
	Ez a jel azt jelzi, hogy a terméket olyan fontos információkkal látták el, amelyek az üzemeltetésre és karbantartásra vonatkoznak.		Egyenáramú feszültség: Ez a szimbólum azt jelzi, hogy a vele jelölt névleges érték egyenfeszültség.
	II. osztályú termék: Ez a szimbólum azt jelzi, hogy nincs szükség biztonsági elektromos földelésre. Ha ez a jelzés nem található meg a hálózati tápellátású terméken, akkor a termék CSAK megfelelően földelt (védőföld) tápaljzatról működtethető.		Figyelmeztetés. Olvassa el a használati utasítást: Ez a szimbólum arra hívja fel a figyelmet, hogy el kell olvasni a felhasználói kézikönyv biztonságra vonatkozó tudnivalóit.

Villamosság és biztonság

Életveszély

- Ne használjon sérült hálózati kábelt vagy dugaszt, vagy kilazult hálózati aljzatot.
- Ne csatlakoztasson túl sok készüléket ugyanabba a hálózati aljzatba.
- Ne érintse meg a hálózati dugaszt nedves kézzel.
- A hálózati dugaszt teljes egészében helyezze be, hogy ne legyen laza.
- A hálózati dugaszt földelt hálózati aljzatba csatlakoztassa (csak 1. típusú szigetelt készülékek esetén).
- Ne hajlítsa meg vagy húzza a hálózati kábelt túl nagy erővel. Ne vezesse a hálózati kábelt nehéz tárgy alatt.
- A hálózati kábelt vagy a készüléket hőforrásoktól távol helyezze el.
- Száraz törlőkendővel tisztítsa meg a portól a hálózati dugasz és a hálózati aljzat érintkezőinek környezetét.

Figyelmeztetés

- Ne húzza ki a hálózati kábelt, miközben a készülék be van kapcsolva.
- Csak a Samsung által a készülékhez szállított hálózati kábelt használja. Ne használja a hálózati kábelt más készülékekhez.
- Az a hálózati aljzat, amelyhez a hálózati kábel csatlakozik, legyen mindig hozzáférhető.
 - A hálózati kábelt ki kell húzni, ezzel megszakítva a készülék tápellátását, ha veszélyhelyzet állhat fenn.
- Amikor kihúzza a hálózati kábelt a hálózati aljzatról, a dugaszánál fogja meg.

Telepítés

Életveszély

- Ne tegyen a készülék tetejére gyertyát, rovarirtó szert vagy cigarettát. A készüléket hőforrásoktól távol helyezze el.
- Ne használja a készüléket rosszul szellőző helyen: könyvespolcon vagy faliszekrényben.
- A szellőzés biztosítására szerelje a készüléket a faltól legalább 10 cm-re.
- A műanyag csomagolást tartsa gyermekektől elzárt helyen.
 - A gyermekeket fulladásos baleset érheti.
- Ne helyezze a készüléket instabil vagy rázkódásnak kitett felületre (instabil polc, ferde felület, stb.).
 - A készülék leeshet és megsérülhet, vagy személyi sérülést okozhat.
 - Ha a készüléket túlságosan rázkódó környezetben használja, akkor megsérülhet vagy tüzet is okozhat.
- Ne telepítse a készüléket jármű belsejében vagy olyan helyen, ahol por, nedvesség (csepegő víz, stb.), olaj vagy füst érheti.
- Ne tegye ki a készüléket közvetlen napsugárzásnak, hőhatásnak, ne helyezze forró tárgy (pl. kályha) közelébe.
 - A készülék élettartama rövidülhet vagy tűz keletkezhet.
- Ne helyezze a készüléket kisgyermek által elérhető helyre.
 - A készülék leeshet és gyermekek sérülését okozhatja.
- Az étkezési olajok, mint például a szójaolaj a készülék károsodását vagy deformációját okozhatják. Ne helyezze a készüléket konyhába vagy konyhapult közelébe.

Figyelmeztetés

- Ha a készüléket áthelyezi, vigyázzon, hogy ne ejtse el.
- Ne fordítsa a készüléket előlapjával lefelé.
- Ha a készüléket kisszekrényre vagy polcra helyezi, győződjön meg arról, hogy előlapjának elülső széle nem nyúlik túl.
 - A készülék leeshet és megsérülhet, vagy személyi sérülést okozhat.
 - A készüléket csak a megfelelő méretű kisszekrényre vagy polcra szabad helyezni.
- Óvatosan tegye a helyére a készüléket.
 - A készülék meghibásodhat vagy sérülés történhet.
- Ha a készüléket szokatlan helyre telepíti (olyan helyre, ahol nagy mennyiségű finom por, vegyszerek, szélsőséges hőmérsékletnek vagy páratartalomnak lehet kitéve vagy ahol a készüléknek hosszabb időn keresztül folyamatosan kell működnie), az komolyan befolyásolhatja a teljesítményét.
 - Ha a készüléket ilyen helyen kívánja elhelyezni, feltétlenül keresse meg a Samsung Customer Service Centert.
- Összeszerelés előtt fektesse a terméket lapos és stabil felületre, képernyővel lefelé.
 - A készülék ívelt alakú. Ha a készülék lapos felületen van, és nyomást helyez rá, akkor ez károsíthatja a készüléket. Ha a készülék felfelé vagy lefelé nézve van a földre helyezve, ne helyezzen rá nyomást.
- Azonos sorozaton belül a mérettől függően változhat a szín.

Működés

Életveszély

- A készülék belsejében nagyfeszültség uralkodik. Tilos a készüléket saját kezűleg szétszerelni, javítani vagy módosítani.
 - Javítás céljára keresse meg a Samsung Customer Service Centert.
- A készülék áthelyezéséhez először húzza ki a készülékből az összes kábelt, a tápkábelt is beleértve.
- Ha a készülékből szokatlan zaj hallható, égés szaga érezhető vagy füst látható, azonnal húzza ki a hálózati kábelt és keresse meg a Samsung Customer Service Centert.
- Ne engedje meg, hogy gyermekek alulról belekapaszkodjanak a készülékbe vagy felmásszanak a tetejére.
 - A gyermekek megsérülhetnek vagy súlyos fájdalmat szenvedhetnek.
- Ha a készülék leesik vagy a külső burkolata megsérül, kapcsolja ki a tápellátást és húzza ki a hálózati kábelt. Ezután keresse meg a Samsung Customer Service Centert.
 - Ha tovább használja, tüzet vagy áramütést okozhat.
- Ne hagyjon a készülék tetején nehéz tárgyat, vagy bármit, amit a gyermekek kedvelhetnek (játékot, édességet, stb.).
 - A készülék vagy a nehéz tárgy leeshet, amikor a gyermekek megpróbálják elérni a játékot vagy édességet, és súlyos sérülést szenvedhetnek.
- Villámlás vagy zivatar közben kapcsolja ki a készüléket és húzza ki a hálózati kábelt.
- Ne ejtsen rá tárgyakat a készülékre és ne tegye ki erős ütésnek.
- Ne mozgassa a készüléket a hálózati kábel vagy bármelyik másik kábel húzásával.
- Ha gépszivárgást észlel, ne érintse meg sem a készüléket, sem a hálózati dugaszát. A helyiséget azonnal szellőztesse ki.
- Ne emelje vagy mozgassa a készüléket a hálózati vagy bármelyik másik kábel húzásával.
- Ne használjon és ne tartson a készülék közelében gyúlékony sprayt vagy éghető anyagot.
- Biztosítsa, hogy a ventilátorokat ne takarják el asztalkendők vagy függönyök.
 - A magas belső hőmérséklet tüzet okozhat.
- Ne helyezzen be fémtárgyat (evőpálcikát, pénzermét, hajtűt, stb.) vagy gyúlékony tárgyat (papírt, gyufát, stb.) a készülékbe (a ventilátor-nyílásokba, bementi és kimeneti portokba, stb.).
 - Feltétlenül feszültségmentesítse a készüléket és húzza ki a hálózati kábelt, ha a készülékbe víz vagy egyéb idegen anyag került. Ezután keresse meg a Samsung Customer Service Centert.
- Ne helyezzen folyadékot tartalmazó tárgyakat (vázát, csészét, kannát, stb.) vagy fémtárgyakat a készülék tetejére.
 - Feltétlenül feszültségmentesítse a készüléket és húzza ki a hálózati kábelt, ha a készülékbe víz vagy egyéb idegen anyag került. Ezután keresse meg a Samsung Customer Service Centert.

Figyelmeztetés

- Ha huzamosabb ideig jeleníti meg ugyanazt az állóképet, az utókép beéghet a képernyőbe, és meghiúsodhatnak a képpontok.
 - Ha hosszabb időn keresztül nem használja a készüléket, állítsa be a képernyőhöz az energiatakarékos módot vagy a mozgó képernyővédőt.
- Ha a készüléket tartósan nem tervezi használni (szabadság, stb.), húzza ki a hálózati kábelt a hálózati aljzathoz.
 - A felgyülemlett por, hőhatással kombinálva, tüzet, áramütést vagy villamos szivárgást okozhat.
- A készüléket a javasolt felbontással és frekvenciával használja.
 - A látása romolhat.
- Ne fordítsa a készüléket fejjel lefelé és ne mozgassa a talpánál fogva.
 - A készülék leeshet és megsérülhet, vagy személyi sérülést okozhat.
- Ha hosszú időn keresztül túlságosan közletről nézi a képernyőt, romolhat a látása.
- Ne használjon a készülék közelében párásítót vagy kályhát.
- Miközben a készüléket használja, óránként legalább 5 percig pihentesse a szemét, vagy nézzen rá távolabb levő tárgyakra.
- Ha a készülék már hosszú időn keresztül be volt kapcsolva, ne érintse meg a képernyőt, mert az felforrósodik.
- A kis méretű tartozékokat tartsa gyermekektől elzárt helyen.
- Óvatosan módosítsa a készülék szögét.
 - A keze vagy az ujjai becsípődhetnek és megsérülhetnek.
 - Ne döntse meg túlságosan a készüléket, mert leeshet és személyi sérülést okozhat.
- Ne helyezzen nehéz tárgyakat a készülékre.
 - A készülék meghiúsodhat vagy sérülés történhet.
- Fejhallgató vagy fülhallgató használatakor ne állítsa a hangerőt túl magasra.
 - A túl nagy hangerő halláskárosodást okozhat.

Tisztítás

Az erősen csillogó modellek felületén fehér foltok keletkezhetnek, ha a közelükben ultrahangos párásító berendezést használnak.

– Ha a termék belseje tisztítást igényel, forduljon a legközelebbi Samsung ügyfélszolgálathoz (a szolgáltatásért díjat számítunk fel.)

Ne nyomja meg a termék képernyőjét a kezével vagy más tárgyakkal. Fennáll a képernyő károsodásának veszélye.

– Óvatosan tisztítsa a készüléket, mert a korszerű megjelenítők panelje és külső burkolata könnyen megkarcolódhat.

Tisztítás során kövesse az alábbi lépéseket.

1 Kapcsolja ki a készüléket és a számítógépet.

2 Húzza ki a hálózati kábelt a készülékből.

– A hálózati kábelt a dugaszánál fogja meg és ne érjen a kábelhez nedves kézzel. Ellenkező esetben áramütés következhet be.

3 Törölje le a készüléket egy tiszta, puha, száraz kendővel.

Nedvesítsen meg egy puha ruhát vízben, majd szárítsa ki jól, és használja a készülék külsejének tisztításához.

– Ne használjon olyan tisztítószert, amely alkoholt vagy oldószert tartalmaz, vagy karcolja a termék felületét.

– Ne permetezzen vizet vagy tisztítószert közvetlenül a készülékre.

4 A készülék megtisztítása után csatlakoztassa a hálózati kábelt.

5 Kapcsolja be a készüléket és a számítógépet.

A készülék használatához szükséges helyes testtartás



A készülék használata közben az alábbi helyes testtartást vegye fel:

- Egyenesítse ki a hátát.
- Hagyjon 45–50 cm távolságot a szeme és a képernyő között, kissé lefelé nézzen a képernyőre.
- Tartsa a szemét közvetlenül a képernyővel szemben.
- Állítsa be a szöveget úgy, hogy a képernyőn ne tükröződjene külső fények.
- Tartsa az alkarját a felkarra merőleges szögben, a kézfejével azonos szinten.
- Tartsa a könyökét derékszöghöz közeli szögben.
- Állítsa be a készülék magasságát úgy, hogy a térdét legalább 90 fokban behajlítva tarthassa, a sarka érjen le a padlóra, és az alkarja a szíve magassága alatt legyen.
- Végezze el a szem-gyakorlatokat vagy pislogjon gyakran, és akkor a szem fáradtsága csökken.

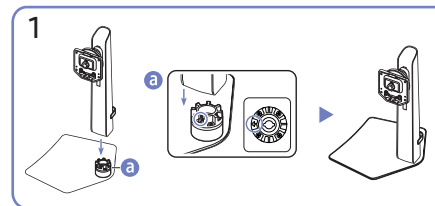
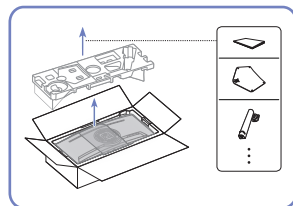
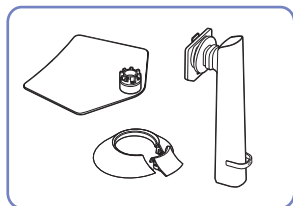
2. fejezet

Előkészületek

Telepítés

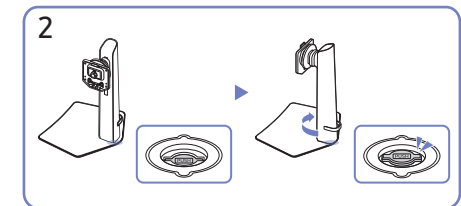
Az állvány felszerelése

- Összeszerelés előtt fektesse a terméket lapos és stabil felületre, képernyővel lefelé.
- A szétszerelés az összeszereléssel ellentétes sorrendben történik.
- Az alkatrészek színe és alakja különbözhet a képen láthatótól. A műszaki jellemzők a teljesítmény javítása érdekében értesítés nélkül megváltozhatnak.



Nézze meg, hogy merre mutat a nyíl a talpon.

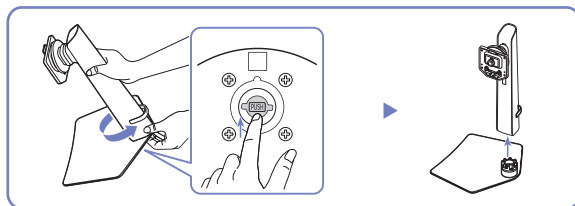
Igazítsa egymáshoz a talpat és az állvány nyakát úgy, hogy a nyak eleje a talpon található nyíl nézzen forduljon, majd illessze a helyére a nyakat felülről lefelé.



Rögzítse a talphoz az állvány nyakát az óramutató járásával megegyező irányban elforgatva.

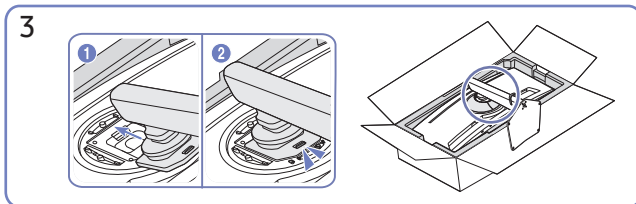
Az állványt kissé megemelve nézze meg, kitolódott-e a talp alján a PUSH gomb.

A nyak és a talp szétválasztása

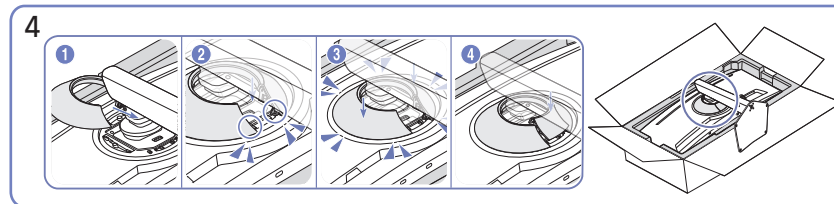


Az összeállított állványt kissé megemelve, nyomja meg a PUSH gombot a talp alján.

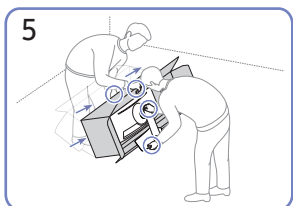
A PUSH gombot nyomva tartva, forgassa el a nyakat az óramutató járásával ellentétes irányba, majd távolítsa el.



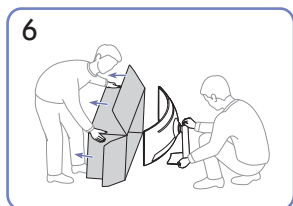
Csúsztassa az összeszerelt talpat a fő részbe az ábrán látható nyíl irányában.



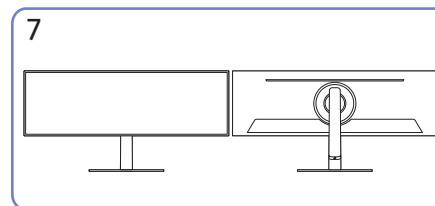
Végezze el a HÁTSÓ FELSŐ FEDÉL felszerelését a monitor hátuljára az ábrán látható módon.



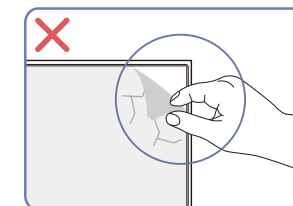
Állítsa fel a monitort a képen látható módon.



Távolítsa el a dobozt a készülékről.



Az állvány összeszerelése befejeződött.

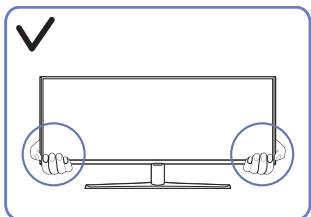


Figyelmeztetés

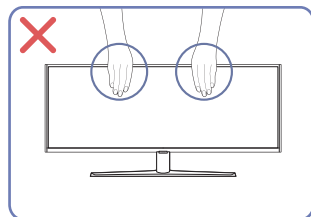
Ne távolítsa el önkényesen a fóliát a panelről.
Ha ezt nem tartják be, akkor a jótállási szolgáltatás korlátozásra kerülhet.

Óvintézkedések a készülék mozgatásához

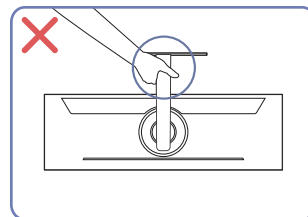
— Az alkatrészek színe és alakja különbözhet a képen láthatótól. A műszaki jellemzők a teljesítmény javítása érdekében értesítés nélkül megváltozhatnak.



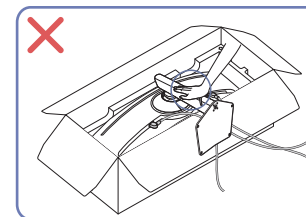
- A monitor mozgatása során a készülék alsó sarkait vagy a széleit fogja.



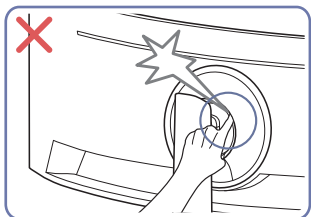
- Ne fejtse ki közvetlen nyomást a képernyőre.
- A készülék mozgatása során ne fogja a képernyőt.



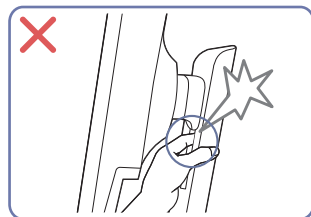
- Ne fordítsa fejjel lefelé a készüléket úgy, hogy csak az állványt fogja.



- Ne fejtse ki nyomást a készülékre. Fennáll a készülék károsodásának veszélye.



- Legyen óvatos, ügyeljen arra, hogy az ujjai ne csípődjenek be.

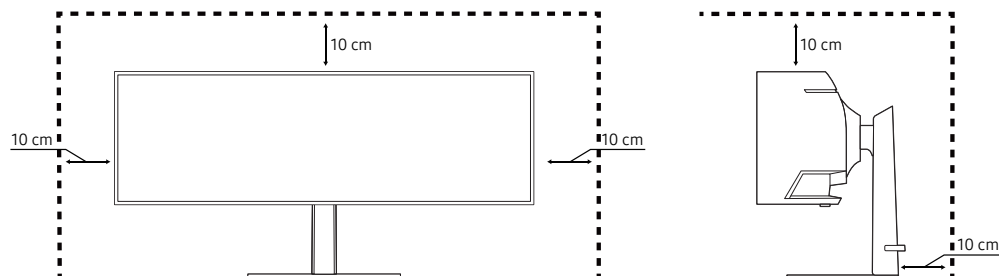


- Legyen óvatos, ügyeljen arra, hogy az ujjai ne csípődjenek be.

A készülék körüli hely ellenőrzése

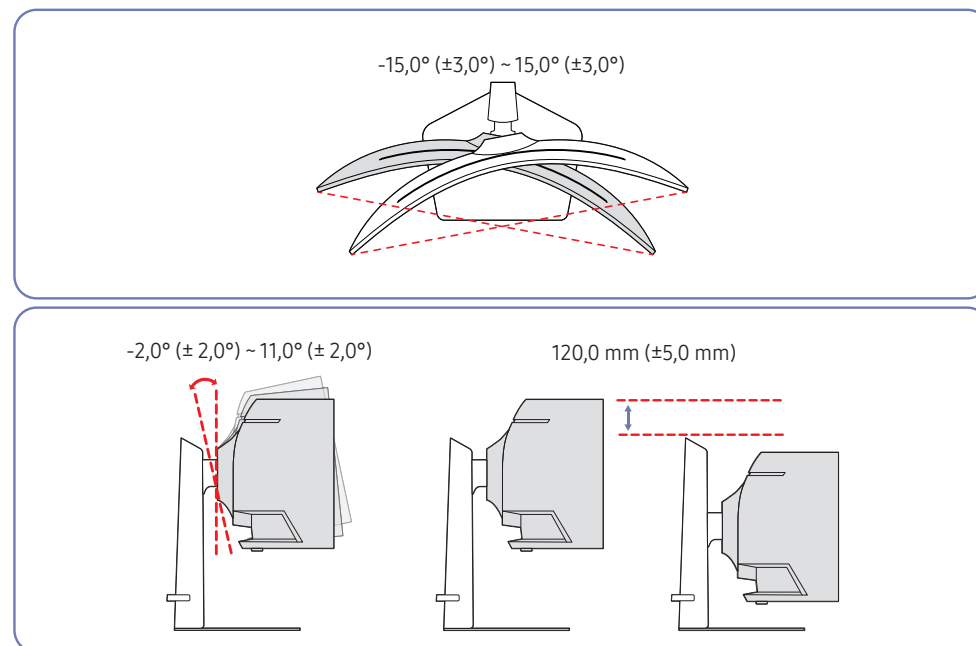
A készülék elhelyezése során ügyeljen arra, hogy elegendő hely legyen a szellőzéshez. Ha a készülék belsejében megemelkedik a hőmérséklet, az tüzet, illetve a készülék meghibásodását okozhatja. A készülék felszerelése során tartson fenn elegendő helyet a készülék körül, az ábrán látható módon.

— A termék külseje típustól függően eltérő lehet.



Az eszköz dőlésének és magasságának beállítása

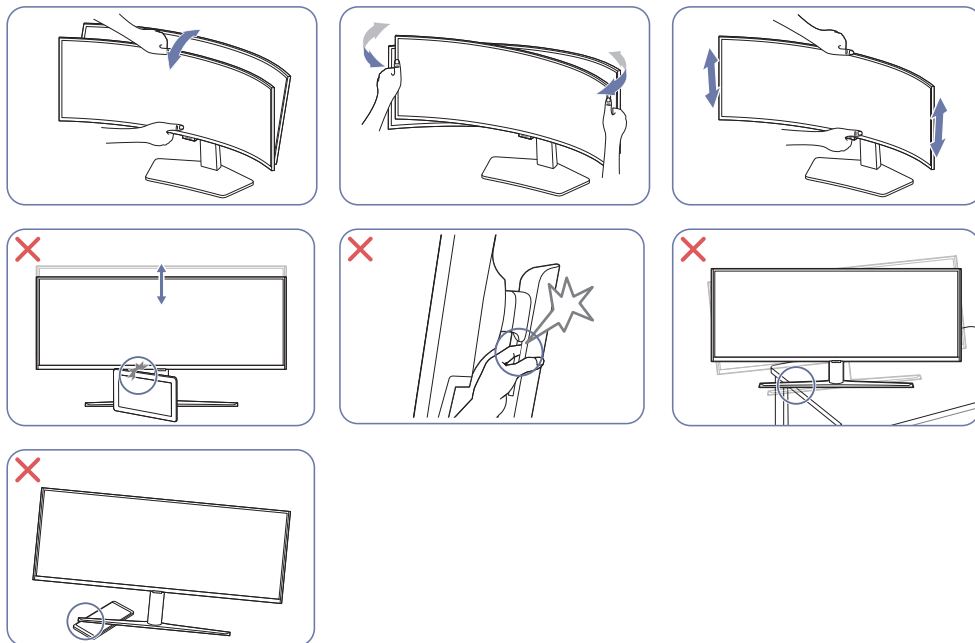
— Az alkatrészek színe és alakja különbözhet a képen láthatótól. A műszaki jellemzők a teljesítmény javítása érdekében értesítés nélkül megváltozhatnak.



- A készülék dőlése és magassága beállítható.
- Fogja meg a készülék tetejének közepét és óvatosan módosítsa a magasságot.
- Az állvány magasságának beállítása során zajt hallhat. A zajt az okozza, hogy az állványban levő golyó csúszik, amikor az állvány magasságát beállítja. A zaj normális, és nem jelenti a termék hibás működését.
- A készülék bal/jobbszögállításakor kis rés keletkezhet az állványtalp csatlakozási területén. Ez nem rendellenesség, és nem a készülék hibás működésének jele.

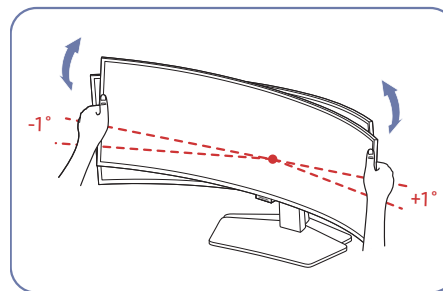
Figyelmeztetés

— Az alkatrészek színe és alakja különbözhet a képen láthatótól. A műszaki jellemzők a teljesítmény javítása érdekében értesítés nélkül megváltozhatnak.



- Fogja meg a monitor bal és jobb szélét, és forgassa a kívánt állásba.
- Fogja meg a monitor közepét, és állítsa be a magasságot.
- A képernyő vízszintbe állításakor NE fogja az állvány mozgó részét. Megsérülhet a keze.
- Ha a készüléket kissekrényre vagy polcra helyezi, győződjön meg arról, hogy előlapjának elülső széle nem nyúlik túl.

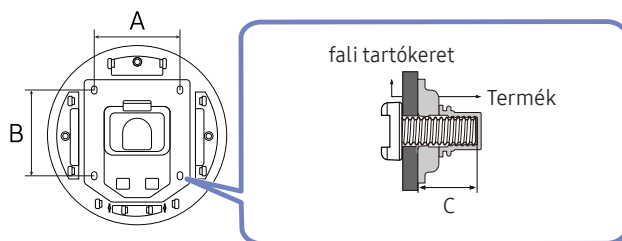
Ha a képernyő nincs szintben a termék dőlésszögének és magasságának beállítását követően, akkor végezze el az alábbi lépéseket.



- A kétoldali széleknél fogja meg a horonyt és forgassa el a monitor szögét, amíg a képernyő szintben nem lesz. (Ügyeljen arra, hogy ne fogja meg közvetlenül az kijelzőt.)
- A monitor szögét -1° és $+1^\circ$ között lehet állítani.

Falikonzol készlet jellemzők (VESA)

- A nem szabványos méretű csavar megrongálhatja a készülék belső alkatrészeit.
- A VESA csavarszabványnak nem megfelelő falikonzolok használata esetén a csavarok hossza a specifikációtól függően változhat.
- Ne használjon a VESA csavarszabványnak nem megfelelő csavarokat. A falikonzol, illetve az asztali állvány csatlakoztatásakor ne fejtessen ki túlzott nyomást a készülékre. A készülék megrongálódhat, és személyi sérülést okozhat. A Samsung nem vállal felelősséget a nem megfelelő csavarok használatából, illetve a falikonzol vagy az asztali állvány túlzott erőfelfejtással történő csatlakoztatásából származó károkért vagy személyi sérülésekért.
- A Samsung nem vállal felelősséget azokért a termékért ért károkért, illetve személyi sérülésekért, amelyek a meghatározott műszaki jellemzőktől eltérő konzolok használata, illetve a falikonzol nem szakember által végzett felszerelése miatt következnek be.
- A készülék felszereléséhez szerezzen be olyan falikonzolt, amelyet a faltól legalább 10 cm távolságra lehet felszerelni.
- Csak a szabványnak megfelelő falikonzolt használjon.
- A monitor falra történő rögzítéséhez vegye le a talpat a monitorról.
- Ne szerelje fel a készüléket több mint 15 fokos dőlésszöggel.

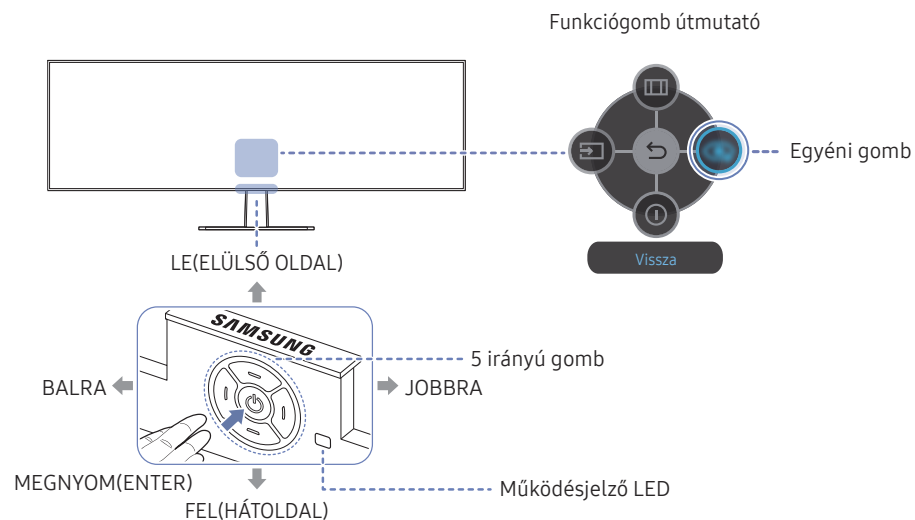


Típusnév	VESA csavarlyuk jellemzők (A x B) milliméterekben	C (mm)	Szabványos csavar	Mennyiség
S49CG95*E	100,0 x 100,0	4,0 ~ 9,5	M4	4

— Ne szerelje fel a falikonzol készletet, ha a készülék be van kapcsolva. Ez áramütéssel és személyi sérüléssel járhat.

Vezérlőpanel

— Az alkatrészek színe és alakja különbözhet a képen láthatótól. A műszaki jellemzők a teljesítmény javítása érdekében értesítés nélkül megváltozhatnak.



Részek	Leírás
5 irányú gomb	A navigációban segítséget nyújtó többirányú gomb.
Működésjelző LED	Ez a LED a működés állapotjelzője. — A menüképernyőn kiválaszthatja a LED működésének engedélyezését vagy letiltását. (☰ → Rendszer → Műk.jelző LED be)
Funkciógomb útmutató	A Funkciógomb-útmutató használatához bekapcsolt képernyőnél nyomja meg az 5 irányú gombot.
Egyéni gomb	<ul style="list-style-type: none"> Az egyéni gomb közvetlen hozzáférést nyújt a Egyedi gomb beáll. (Egyéni gomb beállítása) lehetőséggel beállított funkcióhoz. Egyedi gomb beáll. — Válassza a ☰ → Rendszer (Rendszer) → Egyedi gomb beáll. (Egyéni gomb beállítása) lehetőséget, és állítsa be az egyéni gombot.
 Forrás	A bemeneti jelforrás módosítása. A képernyő bal felső sarkában egy üzenet jelenik meg, ha a bemeneti jelforrás módosítva lett.
 Menü	a fő képernyőmenü megjelenítése.
 Kikapcs.	A készülék kikapcsolása.
 Vissza	Kilépés a menüoldalról.

3. fejezet

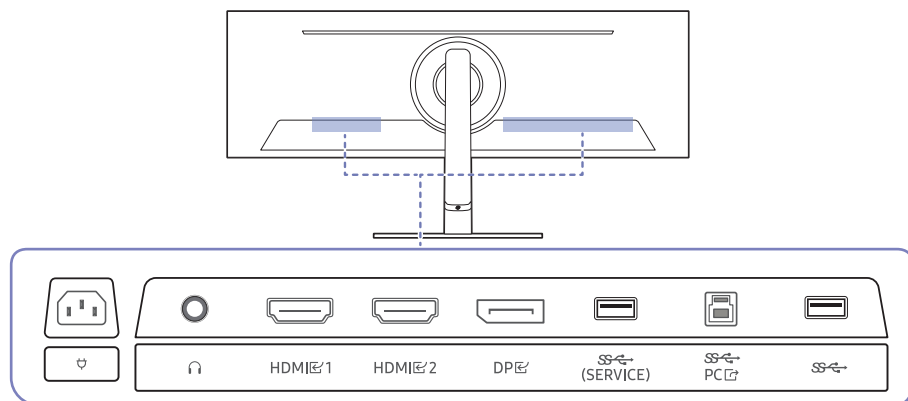
Forráseszköz csatlakoztatása és használata

A készülék csatlakoztatása előtt olvassa el az alábbiakat.

- 1 A készülék csatlakoztatása előtt ellenőrizze a mellékelt jelkábelek portjainak alakját, valamint a készülék és a külső eszköz portjainak alakját és helyét.
- 2 A készülék csatlakoztatása előtt mindenképpen távolítsa el a tápkábeleket mind a készülékről, mind a külső eszköztől, hogy megakadályozza a készülék rövidzárlat vagy túláram miatti károsodását.
- 3 Miután az összes jelkábelt megfelelően csatlakoztatta, csatlakoztassa a tápkábeleket ismét a készülékhez és a külső eszközhöz.
- 4 A csatlakoztatás befejezése után mindenképpen olvassa el a kézikönyveket, hogy megismerkedjen a készülék funkcióival, az óvintézkedésekkel és a készülék megfelelő használatához szükséges egyéb információkkal.
- 5 Termékeink specifikációinak maximális kihasználásához ellenőrizze, hogy milyen specifikációkat támogat a használt kábel.
 - Az összekötő elemek készülékenként eltérhetnek.
 - A rendelkezésre álló csatlakozók típusától függően eltérőek lehetnek.

Portok

- Az elérhető funkciók a készülék típusától függően változnak. Az alkatrészek színe és alakja különbözhet a képen láthatótól. A műszaki jellemzők a teljesítmény javítása érdekében értesítés nélkül megváltozhatnak. Ellenőrizze a konkrét termék adatait.



Csatlakozó	Leírás
	Csatlakozás egy kimeneti hangrendszerhez, például fejhallgatóhoz vagy fülhallgatóhoz.
HDMI 1 HDMI 2	Csatlakoztatás forráseszközhöz HDMI-kábel vagy HDMI-DVI kábellet.
DP	Csatlakoztatás számítógéphez DP-kábellet.
 (SERVICE)	USB-eszköz csatlakoztatása. A szoftver frissítésére szolgál. — További információkért lásd a A készülék csatlakoztatása számítógéphez USB HUB módban, Szoftverfrissítés oldalt.
 PC	Csatlakozás egy PC-hez egy USB kábellet. Kompatibilis 2.0 verziójú USB kábellet. — Csatlakoztatás csak számítógéphez.
	USB-eszköz csatlakoztatása.
	Csatlakoztassa a készülék hálózati kábelét.

PC csatlakoztatása és használata

Válasszon az adott számítógépnek megfelelő csatlakoztatási módot.

- A portnevek és a portok száma a modelltől függően eltérő lehet.

Csatlakoztatás HDMI-kábellet

HDMI 1, HDMI 2



- Javasolt a mellékelt HDMI-kábellet használni. Ha nincs mellékelve, akkor hitelesített kábellet használjon a HDMI-kábeles csatlakoztatáshoz. Nem hitelesített HDMI-kábel csatlakoztatása esetén rosszabb lehet a képminőség.

Csatlakoztatás HDMI-DVI kábellet

HDMI 1, HDMI 2



- Az audio funkció nincs támogatva, ha a jelforrás eszköz HDMI-DVI-kábellet van csatlakoztatva.
- Előfordulhat, hogy az optimális felbontás nem érhető el HDMI-DVI kábellet.

Csatlakoztatás DP-kábellel



- Javasolt a kiegészítőként mellékelt DP-kábelt használni. Ha nincs ilyen kábel mellékelve, akkor legfeljebb 1,5 méteres DP-kábelt használjon.
- Használjon VESA tanúsítvánnyal rendelkező DP1.2 kábelt vagy magasabb kábelt és annak típusát.

Csatlakozás fejhallgatóhoz vagy fülhallgatóhoz

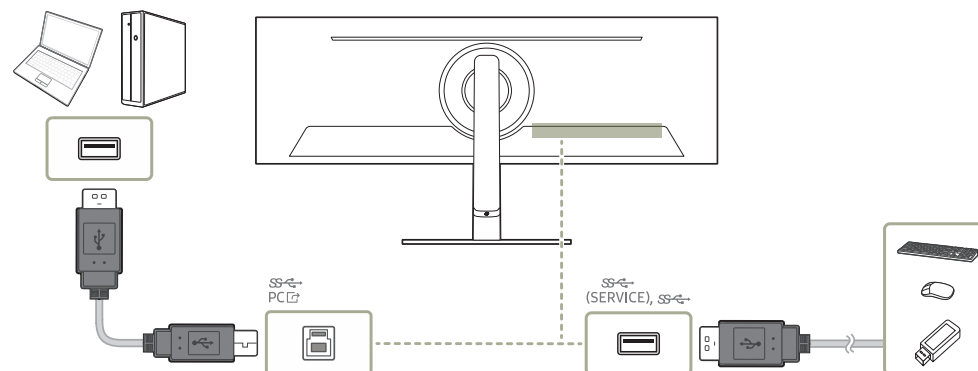


- Használjon fejhallgatót vagy fülhallgatót, ha HDMI-HDMI vagy DP kábellel aktiválja a hangot.
- A fejhallgató- vagy fülhallgató-csatlakozó csak a 3 vezetős hegygyűrűtestes (TRS) típust támogatja.

A készülék csatlakoztatása számítógéphez USB HUB módban

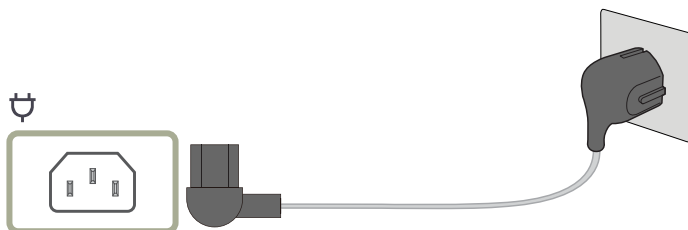
Ha a készüléket hub-ként használja, akkor egyszerre számos különféle jelforrás készülék is csatlakoztatható és használható.


- A portnevek és a portok száma a modelltől függően eltérő lehet.



- Az USB eszköz gyorsabb észlelése és indítása érdekében csatlakoztassa az USB eszközt a terméken levő (SERVICE), PC porthoz. Az olvasás/írás arányt az USB eszköz és a számítógép befolyásolja.
- Az operációs rendszer, az illesztőprogramok vagy szoftverek által okozott, USB-vel kapcsolatos problémák esetén vegye fel a kapcsolatot az illetékes beszállítókkal.
- Mivel számos USB eszköz kapható a piacon, ezért nem tudjuk garantálni, hogy a termékeink megfelelnek az összes USB eszköznek.
- Ha olyan nagy kapacitású külső merevlemez-meghajtót használ, amely külső tápellátást igényel, akkor csatlakoztassa ezt egy tápforráshoz.
- A vállalatot nem terheli felelősség az olyan problémákért vagy károkért, amelyeket a külső eszközök nem hitelesített kábellel történő csatlakoztatása okoz.
- Néhány termék nem követi az USB-szabványt, és az eszköz hibás működését okozhatja.
- Legfeljebb 5 V-os/0,5 A-es USB-eszköz használata javasolt.

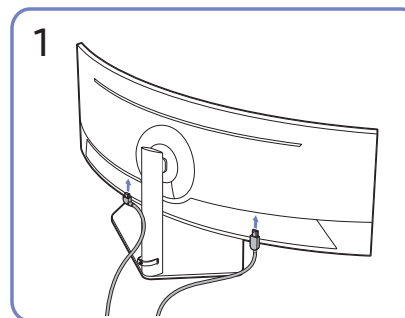
Áramellátás



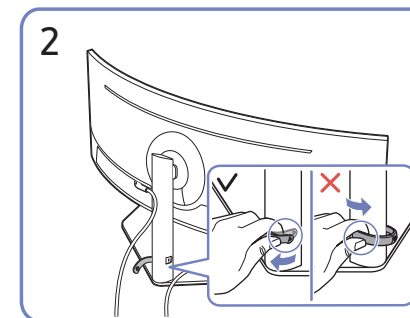
A készülék használatához csatlakoztassa a tápkábel egyik végét a fali aljzathoz, a másikat pedig a készülék  csatlakozójához.

— A bemeneti feszültség automatikusan vált.

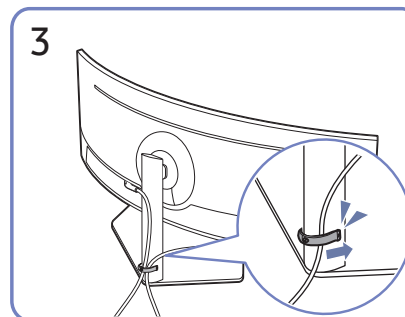
A kábelek elrendezése



Csatlakoztassa a megfelelő kábeleket.



Húzza meg a TARTÓ-ÁLLVÁNY KÁBEL jobb oldalát az állványról való eltávolításhoz. Erős húzástól megsérülhet a TARTÓ-ÁLLVÁNY KÁBEL bal oldala.



Helyezze mindkét kábelt az állvány kábeltartójába (TARTÓ-ÁLLVÁNY KÁBEL) a kábelek elrendezéséhez, az ábra szerint.

Az összeszerelés befejeződött.

Optimális felbontás beállítása


Amikor a készüléket a megvásárlást követően először kapcsolja be, egy információ jelenik meg az optimális felbontás beállításáról.

Válassza ki az információs üzenetek nyelvét, majd számítógépén állítsa be az optimális felbontást.

- A rendelkezésre álló funkciók a modelltől függően eltérőek lehetnek.
- Ha nem az optimális felbontás van kiválasztva, az üzenet adott időn belül még legfeljebb háromszor megjelenik akkor is, ha a készüléket ki- majd ismét bekapcsolja.
- Ha szeretné beállítani a számítógép optimális felbontását, kérjük, olvassa el a (Q&A) → ["Hogyan módosítható a felbontás?"](#) című részt.
- A frissítési gyakoriság módosításához a képernyőfelbontás alapján, válassza a **Játék** → **Frissítési időköz** lehetőséget a képernyőmenüben.
- A maximális frissítési arány engedélyezéséhez állítsa a **FreeSync Premium Pro** opciót (csak **HDMI** üzemmódban) **Be** értékre, vagy állítsa a **Frissítési időköz** opciót **240 Hz** értékre.
- Ez a menü csak akkor elérhető, ha a **Frissítési időköz** beállítása **240 Hz**. (**DisplayPort** módban)

4. fejezet

Menü

Funkciógomb útmutató → 

— Az elérhető funkciók a készülék típusától függően változnak. Az alkatrészek színe és alakja különbözhet a képen láthatótól. A műszaki jellemzők a teljesítmény javítása érdekében értesítés nélkül megváltozhatnak.

Játék

2.	3.	Leírás
Frissítési időköz		<p>A képernyőfrissítési arány módosítása. A nagyobb frissítési gyakoriságnak köszönhetően szeme kevésbé fárad el.</p> <ul style="list-style-type: none">• DisplayPort: 120 Hz / 240 Hz HDMI: 120 Hz / 240 Hz <p>— Ez a menü nem elérhető, ha a PIP/PBP funkció aktív.</p> <p>— Ez az opció nem elérhető, ha az Adaptive-Sync beállítása Ki.</p> <p>— Ez az opció nem elérhető, ha az FreeSync Premium Pro beállítása Ki.</p> <p>— Ha a Frissítési időköz értéket módosítja, akkor ez a képernyő villogását okozhatja, a számítógép videokártyájától függően.</p> <p>— Ez a funkció olyan videokártyával felszerelt számítógépen érhető el, amely módosítani tudja a frissítési arányt. Nem elérhető rögzített frissítési aránnyal rendelkező eszközök (pl. AV eszközök) esetén. Ha a funkció alkalmazva van, akkor a képernyő lehet, hogy nem fog megfelelően működni.</p> <p>— Ha a Frissítési időköz funkció használatban van, és a számítógép képernyőjén megjelenő szöveg elmosódott vagy sérült, akkor a számítógép képernyőjének az ajánlott felbontásra történő állításával oldhatja meg a problémát.</p>

2.	3.	Leírás
Válaszidő		<p>Gyorsítsa fel a panel válaszidejét, ezzel a videók életszerűbbé és természetessé tehetőek.</p> <ul style="list-style-type: none"> — Ha nem filmet vagy játékot néz, akkor a Válaszidő legjobb beállítása Normál vagy Gyorsabb. — Ez az opció nem elérhető, ha az Adaptive-Sync/FreeSync Premium Pro beállítása Be. — Ez a menü nem elérhető, ha a PIP/PBP funkció aktív.
Adaptive-Sync		<p>A Adaptive-Sync technológia egy olyan megoldás, amely megszünteti a képszétválást, a szokásos késlekedés és fáziskésés nélkül.</p> <ul style="list-style-type: none"> — Ez a menü nem elérhető, ha a PIP/PBP funkció aktív.
FreeSync Premium Pro		<p>A FreeSync technológia egy olyan megoldás, amely megszünteti a képszétválást, a szokásos késlekedés és fáziskésés nélkül. A FreeSync akkor használható, ha az AMD videokártyáját használja, amely támogatja a FreeSync megoldást.</p> <p>További információkért lásd a FreeSync (AMD videokártyához).</p> <ul style="list-style-type: none"> — Ez a menü nem elérhető, ha a PIP/PBP funkció aktív.
Bem. késl. csökk.		<p>A bemeneti késedelem minimalizálása a gyors reakciók érdekében, a videó feldolgozási idejének csökkentésével.</p> <ul style="list-style-type: none"> — Ez az opció nem elérhető, ha az Adaptive-Sync beállítása Be. — Ez a menü nem elérhető, ha a PIP mód funkció aktív.
Feketekiegyenlítő		<p>Állítsa be a képernyő sötét területeinek fényerejét.</p> <p>Ha az érték 0-hoz közelít, akkor a képernyő sötétebb részei világosabbak lesznek, és így könnyebb lesz megtalálni az ellenségeket egy játék során. Használjon alacsonyabb értéket, hogy könnyebb legyen megtalálni az ellenségeket egy játék során.</p> <p>Ha az érték 10-hoz közelít, akkor a képernyő sötétebb részei sötétebbek lesznek, és a kontraszt növekszik.</p> <ul style="list-style-type: none"> — Ez a menü nem elérhető, ha a Szemkímélő mód funkció aktív. — Ez a menü nem elérhető, ha a bemeneti jel az AV specifikációnak megfelelően van beállítva, és a monitor AV üzemmódban van. — Ez a menü nem elérhető, ha a PIP/PBP funkció aktív.

2.	3.	Leírás
Virtuális célpont		<ul style="list-style-type: none"> • Ki: A Virtuális célpont opció nem elérhető, ha az Ki lehetőség van kiválasztva. • : A célpont kívánt stílusának kiválasztása. • Pozíció visszaáll.: A célpont pozíciójának visszaállítása az alapértelmezettre. <p>— Ez a menü nem elérhető, ha a PIP/PBP funkció aktív.</p>
Infinity Core Lighting		Kapcsolja be vagy ki a képernyő mögötti LED világítást.
Képernyő mérete		<p>Válassza ki a legjobb képernyőméretet és -arányt.</p> <p>— Ez a menü nem elérhető, ha a PIP/PBP funkció aktív.</p> <p>PC módban</p> <ul style="list-style-type: none"> • Automatikus: A képet a bemeneti jelforrás képméretarányának megfelelően állítja be. • Széles: A képet teljes képernyő-szélességben jeleníti meg, függetlenül a bemeneti jelforrás képméretarányától.
Képernyő mérete		<p>AV módban</p> <ul style="list-style-type: none"> • 4:3: A képet 4:3 képméretarányban jeleníti meg. Alkalmos videóanyag és normál televíziós műsorok lejátszására. • 16:9: A képet 16:9 képméretarányban jeleníti meg. • 21:9: A képet 21:9 képméretarányban jeleníti meg. • 32:9: A képet 32:9 képméretarányban jeleníti meg. • Igazít. a képe.-höz: A képet az eredeti képméretarányban, levágás nélkül jeleníti meg. <p>— Előfordulhat, hogy ez a funkció nincsen támogatva, a rendelkezésre álló csatlakozóktól függően.</p> <p>— A Képernyő mérete váltása az alábbi feltételek teljesülése esetén érhető el.</p> <ul style="list-style-type: none"> — A bemeneti jelforrás 480p, 576p, 720p, 1080p vagy 2160p, és a készülék képes a normál megjelenítésre (nem minden modell támogatja valamennyi fenti jeltípust.). — Ez csak akkor állítható be, ha a külső bemenet a HDMI/DP-csatlakozáson keresztül csatlakozik, és a PC/AV mód AV állapotú.

Kép

2.	3.	Leírás
Képmód		<p>Ez a menü a készülék használati környezetéhez legjobban illeszkedő optimális képminőséget biztosít.</p> <ul style="list-style-type: none">— Ez a menü nem elérhető, ha a PIP/PBP funkció aktív.— Ez a menü nem elérhető, ha a Szemkímélő mód funkció aktív. <p>PC módban</p> <ul style="list-style-type: none">• Szórakozás: Tiszta és élénk képminőség biztosítása a színek javításával.• Grafika: A képi tartalmak minőségének biztosítása a színek javítása nélkül.• Eco: Ez a képernyő az energiatakarékosságra szolgál.• Játék normál: Optimális képminőséget biztosít a játékhoz.• Szerepjáték: Ez a mód 3D grafikákhoz, valamint az RPG (Role Playing Game) játék képernyőjén zajló azonnali üzenetekhez van optimalizálva.• RTS: A színhőmérséklet és kontrasztarány növelése, az RTS (Real-Time Strategy) képernyő és minitérkép láthatóságának javítása érdekében.• FPS: A fényerő növelése az FPS (First-Person Shooter) játék képernyőjének sötétebb területein. Ez a mód növeli az Ön ellenségeinek láthatóságát egy FPS (First-Person Shooter) játék során.• Sport: Sporttartalmak megtekintéséhez optimális fényerőt és élességet biztosít a monitoron.• Eredeti: A tiszta képminőség biztosítása a színek javítása nélkül.• Egyedi: A képernyő beállításainak testreszabása.

2.	3.	Leírás
Képmód		<p>AV módban</p> <p>Ha a külső bemenet HDMI/DP-n keresztül van csatlakoztatva, és a PC/AV mód beállítása AV, akkor a Képmód tizenegy gyárilag beállított automatikus képbeállítással rendelkezik (Dinamikus, Normál, Eco, Film, Játék normál, Szerepjáték, RTS, FPS, Sport, Eredeti, Egyedi). Aktiválhatja a Dinamikus, Normál, Eco, Film, Játék normál, Szerepjáték, RTS, FPS, Sport, Eredeti, Egyedi lehetőségek egyikét. A Egyedi opció kiválasztása automatikusan elohívja személyre szabott képbeállításait.</p> <ul style="list-style-type: none"> • Dinamikus: Ezt a módot akkor válassza, ha az Normál módnál élesebb képet szeretne kapni. • Normál: Ezt a módot akkor válassza, ha a környezet világos. • Eco: Ez a képernyő az energiatakarékosságra szolgál. • Film: Ezt a módot akkor válassza, ha a környezet sötét. Ezzel energiát takarít meg és kevésbé fárasztja a szemét. • Játék normál: Optimális képminőséget biztosít a játékhoz. • Szerepjáték: Ez a mód 3D grafikákhoz, valamint az RPG (Role Playing Game) játék képernyőjén zajló azonnali üzenetekhez van optimalizálva. • RTS: A színhőmérséklet és kontrasztarány növelése, az RTS (Real-Time Strategy) képernyő és minitérkép láthatóságának javítása érdekében. • FPS: A fényerő növelése az FPS (First-Person Shooter) játék képernyőjének sötétebb területein. Ez a mód növeli az Ön ellenségeinek láthatóságát egy FPS (First-Person Shooter) játék során. • Sport: Sporttartalmak megtekintéséhez optimális fényerőt és élességet biztosít a monitoron. • Eredeti: A tiszta képminőség biztosítása a színek javítása nélkül. • Egyedi: Ezt a módot akkor válassza, ha a képet tetszés szerinti beállításokkal kívánja megjeleníteni. <p>— A Képmód funkció csak bizonyos AV felbontás, például 720p 60 Hz-en és 1080p 60 Hz-en esetén aktív.</p>
Fényerő		<p>A kép általános fényerejének beállítása. (Tartomány: 0–50)</p> <p>Minél magasabb az érték, annál világosabb a kép.</p> <p>— A rendelkezésre álló funkciók a modelltől függően eltérőek lehetnek.</p> <p>— Ez a menü nem elérhető, ha a Szemkímélő mód funkció aktív.</p>






2.	3.	Leírás
Kontraszt		A tárgyak és a háttér közötti kontraszt beállítása. (Tartomány: 0–50) Minél magasabb az érték, annál nagyobb a kontraszt, így annál élesebbnek tűnnek a tárgyak. — Ez a menü nem elérhető, ha a PIP/PBP funkció aktív.
Élesség		A tárgyak kontúrjának élesítése, illetve elmosódottabbá tétele. (Tartomány: 0~20) Minél magasabb az érték, annál élesebb a tárgyak kontúrja. — Ez a menü nem elérhető, ha a PIP/PBP funkció aktív.
Szín		A színtelítettségi szintek beállítása. A színtelítettség fokozódik, amikor az érték közeledik a 50-as értékhez. (Tartomány: 0–50) — Ez a menü nem elérhető, ha a Szemkímélő mód funkció aktív. — A Szín funkció csak bizonyos AV felbontás, például 720p 60 Hz-en, 1080p 60 és 2160P 60 Hz-en esetén aktív.
Árnyalat (Z/P)		A zöld és vörös árnyalatok arányának beállítása. A növekvő értékek fokozzák a piros és zöld színek telítettségét.
Helyi sötétítés		Automatikusan a maximális kontrasztot állítja be a képernyő egyes területeinek fényerejénél. — Ez a menü nem elérhető, ha a PIP mód funkció aktív. — Ez a menü nem elérhető, ha a Szemkímélő mód funkció aktív.
Kontrasztjavító		A kontraszt automatikus kiegyensúlyozása, hogy a világos és a sötét területek között ne legyen túl nagy eltérés.
HDR-tónuslekepezés		A fényerő automatikus beállítása árnyalatlekepezés-feldolgozással a HDR-tartalominformációknak megfelelően.
Színtónus		Válasszon egy színtónust, amely a legjobban megfelel az Ön igényeinek. — Ha a külső bemenet HDMI/DP-n keresztül van csatlakoztatva, és a PC/AV mód beállítása AV (720P @ 60 Hz, 1080P @ 60 Hz és 2160P @ 60Hz), akkor a Színtónus pontban öt színhőmérséklet-beállítás adható meg (Hideg , Normál , 1. meleg , 2. meleg és Természetes).

2.	3.	Leírás
Fehéregyensúly		Az objektumok fényesebbé tétele a kép színhőmérsékletének beállításával.
	Vörös	A vörös telítettség szintjének beállítása. A 50-hoz közelebbi értékek a szín nagyobb intenzitását jelentik.
	Zöld	A zöld telítettség szintjének beállítása. A 50-hoz közelebbi értékek a szín nagyobb intenzitását jelentik.
	Kék	A kék telítettség szintjének beállítása. A 50-hoz közelebbi értékek a szín nagyobb intenzitását jelentik.
	Visszaállítás	A fehéregyensúly-beállítások alapértelmezett értékének visszaállítása.
Gamma		A luminancia közepes szintjének beállítása.
Részletárnyékolás		A sötét képek fényerejének beállítása. Minél közelebb van az érték az 5-höz, annál nagyobb a fekete részletessége.
Színközbeállítások		A színtér beállításainak konfigurálása, az Ön képernyőjén megjelenő színspektrum finomítása érdekében.
	Színköz	Válasszon egy színteret.
Dinamikus fényerő		<p>Automatikusan az aktuális fényviszonyok szerint állítja be a fényerőt a képernyő lehető legjobb kontrasztjának biztosítása érdekében.</p> <p>– Ez a menü nem elérhető, ha a Szemkímélő mód funkció aktív.</p> <p>– Ez a menü nem elérhető, ha a PIP/PBP mód funkció aktív.</p> <p>– Ez a menü le van tiltva, ha a Helyi sötétítés funkció beállítása Alacsony / Normál / Nagy.</p>
Feketesztint		<p>Ha a DVD-lejátszó vagy a beltéri egység HDMI-n keresztül csatlakozik a termékhez, a csatlakoztatott forráseszköztől függően előfordulhat, hogy romlik a kép minősége (kontraszt-/színtorzulás, feketeszint stb.).</p> <p>Ebben az esetben a Feketesztint segítségével állítható be a képminőség.</p> <ul style="list-style-type: none"> • Automatikus: Akkor válassza ezt az üzemmódot, ha azt szeretné, hogy a jeltől függően a Normál vagy a Alacsony legyen automatikusan kiválasztva. • Normál: Akkor válassza ezt az opciót, ha nem torzul a kontrasztarány. • Alacsony: Akkor válassza ezt az opciót, ha a kontrasztarány torzulása miatt csökkenteni szeretné a feketeszintet és növelni a fehérszintet. <p>– Ez a menü nem elérhető, ha a PIP/PBP funkció aktív.</p> <p>– Ez a funkció csak a HDMI módban érhető el.</p> <p>– Előfordulhat, hogy a Feketesztint nem kompatibilis egyes jelátviteli forrásokkal.</p> <p>– A Feketesztint funkció csak bizonyos AV felbontás, például 720p 60 Hz-en, 1080p 60 Hz-en és 2160p 60 Hz-en esetén aktív.</p> <p>– Állítsa be a Feketesztint, mert a kép minősége a külső eszköztől függően eltérő lehet.</p>

2.	3.	Leírás
Szemápolás		Optimális képminőség beállítása csökkentett kék fénytel a szem megerőltetésének csökkentése érdekében.
	Adaptív kép	Optimalizálja a fényerőt, és valós időben biztosítja a legjobb képminőséget a környezeti fényviszonyoknak és a megtekintett tartalomnak megfelelően.
	Minimális Fényerő	A monitorképernyő minimális fényerejének beállítása. Ez a funkció csak akkor működik, ha értéke alacsonyabb, mint a Kép menü Háttérvilágítás beállításában megadott érték.
	Szemkímélő mód	A szem nyugtatásához megfelelő optimális képminőség beállítása.
Képer. beállítása		<ul style="list-style-type: none"> • Vízs. pozíció: Mozdítsa el a képernyőt balra vagy jobbra. • Függ. pozíció: Mozgassa a képernyőt felfelé vagy lefelé. <p>— Ez az opció nem elérhető, ha az Adaptive-Sync/FreeSync Premium Pro beállítása Be.</p> <p>— Ez a menü nem elérhető, ha a PIP/PBP funkció aktív.</p> <p>— Ez az opció csak akkor érhető el, ha a PC/AV mód beállítása AV.</p> <p>— Ez a menü csak akkor elérhető, ha az Képernyő mérete opció Igazít. a képe.-höz értékre van állítva az AV módban. Ha a bemeneti jel 480P, 576P, 720P, 1080p vagy 2160p az AV módban, és a készülék képes a normál megjelenítésre, akkor válassza a Igazít. a képe.-höz lehetőséget, a vízszintes pozíció és függőleges pozíció beállításához a 0-6 szintek között.</p>
Kalibr. Jelentés		A Kalibr. Jelentés megtekintése.
Kép visszaállítása		A képbeállítások gyári alapértékeinek visszaállítása.

PIP/PBP

- Az elérhető funkciók a készülék típusától függően változnak. Az alkatrészek színe és alakja különbözhet a képen láthatótól. A műszaki jellemzők a teljesítmény javítása érdekében értesítés nélkül megváltozhatnak.
- Ha a **PIP/PBP** funkció használatban van, és a számítógép képernyőjén megjelenő szöveg elmosódott vagy sérült, akkor a számítógép képernyőjének az ajánlott felbontásra történő állításával oldhatja meg a problémát.
- Ne változtassa meg önkényesen a **PIP/PBP** funkciót játék közben. Ellenkező esetben előfordulhat, hogy egyes játékkalkalmazások nem válaszolnak, képernyőhibákat eredményezve.


2.	3.	Leírás
PIP/PBP mód		Kapcsolja be vagy ki a PIP/PBP Módot.
Üzem mód típusa		Válassza ki az alképernyő méretét és képméretarányát. <ul style="list-style-type: none">• 
Képernyő mérete		Válassza ki az alképernyő méretét. <ul style="list-style-type: none">•  <p>— Ez az opció akkor érhető el, ha a Üzem mód típusa beállítása PIP.</p>
Képernyő helyzete		Válassza ki az alképernyő pozícióját a rendelkezésre álló opciók közül. <ul style="list-style-type: none">•  <p>— Ez az opció akkor érhető el, ha a Üzem mód típusa beállítása PIP.</p>
Forrás		Válassza ki a forrást valamennyi képernyőhöz.
Forrásválasztás		Adja meg, melyik képernyő hangját kívánja hallani. <ul style="list-style-type: none">• PIP: • PBP: 



2.	3.	Leírás
Képpeldarány		<p>A képernyőn megjelenő kép méretének és képarányának beállítása.</p> <p>PC módban</p> <ul style="list-style-type: none"> • Automatikus / Széles <p>AV módban</p> <ul style="list-style-type: none"> • 4:3 / 16:9 / 21:9 / Igazít. a képe.-höz <p>— Előfordulhat, hogy ez a funkció nincsen támogatva, a rendelkezésre álló csatlakozóktól függően.</p> <p>— A Képpeldarány váltása az alábbi feltételek teljesülése esetén érhető el.</p> <ul style="list-style-type: none"> — A bemeneti jelforrás 480p, 576p, 720p, 1080p vagy 2160p, és a készülék képes a normál megjelenítésre (nem minden modell támogatja valamennyi fenti jeltípust.). — Ez csak akkor állítható be, ha a külső bemenet a HDMI, DP-csatlakozáson keresztül csatlakozik, és a PC/AV mód AV állapotú. — A Képpeldarány funkció csak bizonyos AV felbontás, például 720p 60 Hz-en, 1080p 60 Hz-en és 2160P 60 Hz-en esetén aktív.
Kontraszt		<p>Állítsa be a kontraszt szintet. A 50-hoz közelebbi értékek nagyobb világos/sötét kontrasztot jelentenek.</p>

Alképernyő

2.	3.	Leírás
Nyelv		A menü nyelvének beállítása. <ul style="list-style-type: none">— A nyelvbeállítás módosítása csak a képernyőmenüre vonatkozik.— A számítógép többi funkciójára nincs hatással.
Megjelenítési idő		Adja meg, mennyi ideig marad a menüablak a képernyőn, amikor nem használja.




Rendszer

2.	3.	Leírás
SeeColors Mode		Lehetővé teszi a színvaksággal élő felhasználók számára a gazdag színvilág megtapasztalását. Engedélyezze ezt a funkciót a színek látási körülményekhez igazításához, hogy gazdagabb színeket tapasztaljon a képernyőn. <ul style="list-style-type: none">— Egyes menük nem érhetők el, ha használatban van a SeeColors Mode.— Ezt a funkciót nem minden modell támogatja.
Energ.megtakarítás		A fényerő beállításának módosításával csökkentheti az energiafogyasztást.
 Hangerő		Állítsa be a Hangerő értékét az 5 irányú gomb BALRA/JOBBRA opcióinak használatával. <ul style="list-style-type: none">— A Némítás funkció aktiválásához lépjen a Hangerő vezérlőképernyőre, majd az 5 irányú gombbal mozgassa a fókuszot lefelé.— A Némítás funkció aktiválásának megszüntetéséhez lépjen a Hangerő vezérlőképernyőre, majd növelje vagy csökkentse a Hangerő értékét.

2.	3.	Leírás
Kik.időzítő plusz	Kikapcsolásidőzítő	<ul style="list-style-type: none"> • Kikapcsolásidőzítő: Az Kikapcsolásidőzítő mód bekapcsolása. • Ki ennyi idő után: A kikapcsolási időzítő 1 és 23 óra közötti tartományra állítható be. A beállított óraszám elteltével a készülék automatikusan kikapcsol. <ul style="list-style-type: none"> – Ez az opció csak akkor érhető el, ha a Kikapcsolásidőzítő beállítása Be. – Az egyes régiókban piacon levő készülékek esetén az Kikapcsolásidőzítő úgy van beállítva, hogy automatikusan aktiválódjon 4 órával azt követően, hogy a készülék bekapcsol. Ez az energiaellátási szabályozásokkal összhangban történik. Ha nem kívánja, hogy az időzítő aktiválódjon, akkor a  → Rendszer → Kik.időzítő plusz menüpontban állítsa Kikapcsolásidőzítő állásba az Ki opciót.
	Eco-időzítő	<ul style="list-style-type: none"> • Eco-időzítő: Az Eco-időzítő mód bekapcsolása. • Eco-ki várak. idő: Az Eco-ki várak. idő értéke 10 és 180 perc között állítható be. A beállított idő elteltével a készülék automatikusan kikapcsol. <ul style="list-style-type: none"> – Ez az opció csak akkor érhető el, ha a Eco-időzítő beállítása Be.
PC/AV mód		<p>Állítsa a PC/AV mód opciót a AV lehetőségre. A képméret megnő.</p> <p>Ez az opció filmek megtekintése esetén hasznos.</p> <ul style="list-style-type: none"> – Csak a 16:9 vagy 16:10 megjelenítési területtel rendelkező készülékek vannak támogatva. – Ha a készülék HDMI1, HDMI2, DisplayPort módjában a képernyőn megjelenik a Ellenőrizze a kábel csatlakozását és a forráseszköz beállításait. üzenet, akkor nyomja meg az 5 irányú gombot a Funkciógomb-útmutató képernyő megjelenítéséhez, majd válassza a  → Rendszer → PC/AV mód → HDMI1, HDMI2, DisplayPort → PC vagy AV lehetőséget. – Ha a bemeneti jelforrás AV-eszköz, akkor előfordulhat, hogy a képernyő nem jelenik meg megfelelően, vagy nincs hang. Állítsa a PC/AV mód opciót a AV lehetőségre.
DisplayPort Ver.		<p>Válassza ki a Displayport szabványt.</p> <ul style="list-style-type: none"> – A nem megfelelő beállítások használata a képernyő elsötétedését okozhatja. Ilyen esetben ellenőrizze az eszköz műszaki adatait. – Ha a készülék (DisplayPort módban) megjeleníti a Ellenőrizze a kábel csatlakozását és a forráseszköz beállításait. üzenetet, akkor nyomja meg az 5 irányú gombot a Funkciógomb-útmutató képernyő megjelenítéséhez, majd válassza a  → Rendszer → DisplayPort Ver. lehetőséget. – Ha a DisplayPort Ver. elemet 1.1 opcióra állítja, akkor a DisplayPort 1.1 protokoll sávszélességi korlátozása miatt a tényleges maximális kimeneti frissítési arány nem képes elérni a 120 Hz / 240 Hz szintet. – Ha a számítógép belépett a BIOS módba, és a BIOS képernyő nem jelenik meg, akkor lépjen a következő elérési útra, majd válassza ki a módot.  → Rendszer → DisplayPort Ver..

2.	3.	Leírás
Bem. port verziója		<p>Válasszon egy HDMI verziót. (1.4 / 2.0↑)</p> <ul style="list-style-type: none"> – A támogatott eszköz és a felbontás a verziótól függően eltérhet. – Ha a verzió módosul, akkor előfordulhat, hogy a képernyő villogni kezd. – Ha a HDMI módot 1.4 értékre állítja, akkor előfordulhat, hogy egyes nagy felbontások nincsenek támogatva a HDMI 1.4 protokoll sávszélességi korlátozása miatt. – Ha a beállítás nem megfelelő, akkor üres képernyő jelenhet meg. Ebben az esetben ellenőrizze az eszköz specifikációit. – Állítsa a HDMI módot opciót 1.4-re, ha a monitor HDMI eszközhöz van csatlakoztatva és a monitor nem jeleníti meg megfelelően a képernyőt, üres képernyő jelenik meg, vagy egyáltalán nem játszik le hangot.
Aut. forrásváltás+		<p>Aktiválása esetén automatikusan megjelennek az új csatlakoztatott források.</p> <ul style="list-style-type: none"> – Ez a funkció csak akkor áll rendelkezésre, ha a monitor be van kapcsolva.
Ismétl. sebesség		<p>A megnyomott nyomógombok válaszsidejét állítja be.</p> <p>Választási lehetőségek: Gyorsulás, 1 mp, vagy 2 mp. Ha a Nincs ismétlés opciót választja, a gomb megnyomásakor a megfelelő parancsot csak egyszer hajtja végre.</p>
Műk.jelző LED be		<p>A készülék alsó részén található, tápellátást jelző LED engedélyezésének vagy tiltásának beállítása.</p> <ul style="list-style-type: none"> • Működés: A tápellátást jelző LED a készülék bekapcsolt állapotában világít. • Készenlét: A tápellátást jelző LED a készülék bekapcsolt állapotában nem világít.
Egyedi gomb beáll.		<p>Állítsa be az egyéni gombot úgy, hogy közvetlenül állíthassa be a kívánt funkciót.</p> <ul style="list-style-type: none"> • Szemkímélő mód / PIP/PBP / Frissítési időköz / Bem. késl. csökk. / Feketekiegyenlítő / Virtuális célpont / Infinity Core Lighting / Aut. forrásváltás+ / Képmód / Válaszidő
Legjobb fényerő		<p>Valós időben optimalizálja a fényerőt a környezeti fényviszonyoknak megfelelően.</p>
Minimális Fényerő		<p>A monitorképernyő minimális fényerejének beállítása. Ez a funkció csak akkor működik, ha értéke alacsonyabb, mint a Kép menü Háttérvilágítás beállításában megadott érték.</p> <ul style="list-style-type: none"> – Ez az opció akkor érhető el, ha a Legjobb fényerő beállítása Be.
VRR Control		<p>A videojel feldolgozásának optimalizálásával ez a kiegészítő funkció csökkenti a képernyő villogását.</p> <p>Bármely játék vagy tartalom lejátszása esetén, amely a képernyő villogását okozza, használja a VRR Control funkciót Be értékre állítva.</p>

Terméktám.

2.	3.	Leírás
Öndiagnosztika		<p>Végezze el ezt a tesztet, ha problémákat tapasztal a monitor képével.</p> <ul style="list-style-type: none">– Soha ne kapcsolja ki a tápfeszültséget, és ne változtassa meg a bemeneti jelforrást az öndiagnosztika során. Ha lehetséges, próbálja elkerülni a vizsgálat megszakítását.
Szoftverfrissítés		<p>Frissítse a szoftvert egy USB-eszközön levő frissítőfájl segítségével.</p> <ol style="list-style-type: none">1 Mentse a Samsung Electronics webhelyéről (http://www.samsung.com/sec) letöltött frissítésfájlt (.bin vagy .img formátumban) USB-tárolóeszközre.2 Csatlakoztassa az USB eszközt a monitor  (SERVICE) portjához. Válassza a(z)  → Terméktám. → Szoftverfrissítés lehetőséget3 A frissítés folytatásához kövesse a képernyőn megjelenő utasításokat.4 A frissítés befejezése után a készülék automatikusan kikapcsol, majd ismét bekapcsol, ezt követően kapcsolja ki a készüléket.5 Távolítsa el a tápkábelt a konnektorból, majd csatlakoztassa újra a kábelt a kikapcsolást követően. <ul style="list-style-type: none">– A szoftverfrissítés USB memóriával történő végrehajtásához először formázza az USB memóriát FAT32-re.– A frissítés végrehajtásakor győződjön meg arról, hogy csak egy BIN- vagy IMG-fájl (.bin vagy .img) van a gyökérmappában.– A frissítések után csak a Samsung webhelyéről letöltött .bin vagy .image fájlt mentse a gyökérmappába.– Ha a Nem található frissítőfájl az USB-eszközön. Ellenőrizze az USB-eszközt, és próbálja újra. üzenet jelenik meg, az alábbi okok valamelyike fordulhatott elő.<ul style="list-style-type: none">– Az USB memória nem csatlakozik a  porthoz.– A csatlakoztatott USB memóriában lévő fájlok nem kompatibilis formátumúak.– Nincsenek érvényes frissítési fájlok a csatlakoztatott USB memóriában. (A memóriában nincsenek elmentve frissítési fájlok, vagy a fájlnemek helytelenek.)– A frissítés befejeződése előtt ne kapcsolja ki a terméket. Ezenkívül amennyire csak lehetséges, ügyeljen arra, hogy a frissítés ne szakadjon meg. Általában a készülék visszatér az előző verzióhoz, ha a frissítés megszakad.– USB-frissítés során megváltozhat a képernyő színe, vagy villoghat a képernyő, ez azonban nem monitorhiba. A szoftverfrissítés megfelelően zajlik, várja meg a befejeződését.
Termék regisztr.		Ismerkedjen meg a termék regisztrálásának módjával.
Információ		Termékinformációk, mint például a modellnév megjelenítése.
Összes visszaáll.		A készülék összes beállítása visszaáll a gyári alapértékekre.

5. fejezet

A szoftver telepítése

Easy Setting Box



Az Easy Setting Box funkció lehetővé teszi a készülék több részre osztva való használatát.

Az Easy Setting Box legfrissebb verziójának telepítéséhez töltsse le azt a Samsung honlapjáról.

(<http://www.samsung.com>)

- Ha a telepítés után elmulasztja újraindítani a számítógépet, előfordulhat, hogy a szoftver nem működik megfelelően.
- A számítógépes rendszertől és a készülék műszaki jellemzőitől függően előfordulhat, hogy az Easy Setting Box ikon nem jelenik meg.
- Ha a parancsikont nem jelenik meg, nyomja meg az F5 gombot.

A telepítésre vonatkozó korlátozások és problémák

A Easy Setting Box telepítését befolyásolhatja a grafikus kártya, az alaplap és a hálózati környezet.

Rendszerkövetelmények

Operációs rendszer	Hardver
<ul style="list-style-type: none">• Windows 7 32Bit/64Bit• Windows 8 32Bit/64Bit• Windows 8.1 32Bit/64Bit• Windows 10 32Bit/64Bit• Windows 11 32Bit/64Bit	<ul style="list-style-type: none">• Minimum 32 MB memória• Minimum 60 MB szabad tárhely a merevlemez-meghajtón

Illesztőprogram telepítése

A termék illesztőprogram legfrissebb verziójának telepítéséhez töltsse le azt a Samsung honlapjáról.

(<http://www.samsung.com>)

- A készülékhez való illesztőprogramok telepítésével beállíthatja a készülék számára optimális felbontást és frekvenciát.

6. fejezet

Hibaelhárítási útmutató

Követelmények a Samsung Customer Service Center megkeresése előtt

— Mielőtt a Samsung ügyfélszolgálat segítségét kérné, az alábbiaknak megfelelően tesztelje a készüléket. Ha a probléma nem szűnik meg, forduljon a Samsung ügyfélszolgálatához.

A készülék diagnosztikája (Képernyő probléma)

Ha a monitor képernyőjével probléma merül fel, futtassa a [Öndiagnosztika](#) funkciót, hogy ellenőrizze, hogy a monitor megfelelően működik-e.

A felbontás és a frekvencia ellenőrzése

Ha nem támogatott felbontás van kiválasztva (lásd a [Normál üzemmód táblázat](#)), akkor a **Nem ez az optimális mód** üzenet rövid ideig megjelenhet, vagy előfordulhat, hogy a képernyő nem megfelelően jelenik meg.

— A megjelenített felbontás a számítógép rendszerbeállításaitól és a kábelektől függően eltérhet.

Ellenőrizze az alábbiakat.

Figyelmeztetés

Ha a termékből pattogás, reccsenés hallható.

A hangot a termék külső komponenseinek vagy belső áramkörének tágulása vagy zsugorodása okozhatja a hőmérséklet változásának következtében.

Ez NEM minősül a termék hibájának, és nincs hatással a termék élettartamára.

Telepítési probléma (PC üzemmód)

A készülék és a számítógép HDMI- vagy HDMI-DVI-kábellel történő csatlakoztatása esetén üres sáv látható a képernyő mind a négy oldalán.

A képernyőn látható üres sávok nem a készülék hibájából adódnak.

A képernyőn látható üres sávokat a számítógép vagy a videokártya okozza. A probléma megoldásához állítsa be a képernyőméretet a grafikus kártyának megfelelően a HDMI vagy a DVI beállításokban.

Amennyiben a grafikus kártya beállítási menüje nem tartalmaz képernyőméret-beállítási opciót, frissítse a grafikus kártya illesztőprogramját a legfrissebb verzióra.

(A képernyő-beállítások részleteivel kapcsolatban forduljon a grafikus kártya vagy a számítógép gyártójához.)

Képernyővel kapcsolatos probléma


A tápellátás jelzőfénye nem világít. A képernyő nem kapcsol be.

Ellenőrizze, hogy a hálózati kábel megfelelően van-e csatlakoztatva.

Ha a monitor képernyőjével probléma merül fel, futtassa a [Öndiagnosztika](#) funkciót, hogy ellenőrizze, hogy a monitor megfelelően működik-e.

Megjelenik az **Ellenőrizze a kábel csatlakozását és a forráseszköz beállításait** üzenet.

Ellenőrizze, hogy a kábel megfelelően van-e csatlakoztatva a készülékhez.

Ha a monitor **HDMI** vagy **DisplayPort** módban van, nyomja meg az 5 irányú gombot a Funkciógomb-útmutató képernyő megjelenítéséhez, és válassza a  → **Rendszer** → **PC/AV mód** → **HDMI1, HDMI2, DisplayPort** → **PC** vagy **AV** lehetőséget.

Megjelenik a **Nem ez az optimális mód** üzenet.

Ez az üzenet akkor jelenik meg, ha a grafikus kártyáról érkező jel maximális felbontása vagy frekvenciája meghaladja a készülék jellemzőit.

Módosítsa úgy a maximális felbontást és a frekvenciát, hogy igazodjon a készülék paramétereire, a Normál jelmódok táblázata ([41. old.](#)) alapján.

A képernyőn látható kép torzul.

Ellenőrizze a készülék kábelcsatlakozását.

Nem éles a kép. El van mosódva a kép.

Válasszon le minden tartozékot (video-hosszabbítókábel stb.), majd próbálja újra.

Állítsa az ajánlott szintre a felbontást és a frekvenciát.

A kép ingatag és reszket. Árnyékok vagy szellemképek maradnak a képernyőn.

Győződjön meg arról, hogy a számítógép és a videokártya felbontása és frekvenciája kompatibilis-e a készülék felbontásával és frekvenciájával. Ezután, ha szükséges, változtassa meg a beállításokat az útmutatóban található Szabványos jelmód táblázat ([41. old.](#)) és a **termék Információ** menüpontja alapján.

A képernyőmenüben módosítsa a **Válaszidő** paramétert az alkalmazástól és a használatától függően **Gyorsabb** vagy **Normál** beállításra.

[†] A rendelkezésre álló funkciók a modelltől függően eltérőek lehetnek.

Túl világos a kép. Túl sötét a kép.

Korrigálja a **Fényerő** és a **Kontraszt** beállítást.

A képernyő színei nem valóságűek.

Módosítsa a **Szín** beállításokat.

A képernyőn megjelenő színek árnyékot vetnek, és torzulnak.

Módosítsa a **Szín** beállításokat.

A fehér nem tűnik elég fehérnek.

Módosítsa a **Szín** beállításokat.

Nincs kép a képernyőn, és a tápellátás jelzőfénye 0,5–1 másodpercenként villog.

Ellenőrizze, hogy a kábel megfelelően van-e csatlakoztatva a készülék és a PC között, valamint azt, hogy a csatlakozók megbízhatóan reteszelve vannak-e.

A képernyőn előzőleg nézett kép újbóli megjelenítéséhez nyomjon le egy billentyűt a billentyűzeten, vagy mozgassa meg az egeret.

A készülék energiatakarékos módban van.

El van mosódva a szöveg.

Windows operációs rendszer (pl. Windows 7, Windows 8, Windows 8.1 vagy Windows 10) használata esetén: Lépjen a **Vezérlőpult** → **Betűtípusok** → **ClearType szöveg módosítása** lehetőségre és módosítsa a **ClearType engedélyezése** opciót.

A videó lejátszása akadozik.

A nagy méretű és nagyfelbontású videofájlok lejátszása akadozhat. Ennek az lehet az oka, hogy a videolejátszó nincsen optimalizálva a számítógép erőforrásaira.

Próbálja meg egy másik videolejátszóval lejátszani a fájlt.

A PIP-képernyő méretének beállításakor a képernyő nem illeszkedik a PIP-mérethez.

A videokártyától vagy annak illesztőprogramjától függően előfordulhat, hogy nem kerül sor az optimális felbontás automatikus beállítására. Ha ezt az első alkalommal megfelelően beállítja, a probléma a továbbiakban nem jelentkezik.

Hanggal kapcsolatos probléma

Nincs hang.

Ellenőrizze újra a csatlakoztatott fel- vagy fülhallgató állapotát, vagy módosítsa a hangerőt.

Ellenőrizze a hangerőt.

Ellenőrizze, hogy nincs-e elnémítva a termék vagy a forráseszköz hangereje.

Túl alacsony a hangerő.

Állítsa be a hangerőt.

Ha a hangerő még a szabályozó maximálisra állítása után is túl kicsi, akkor módosítsa a hangerőt a PC hangkártyáján vagy a szoftverben.

A videó elérhető, de nincsen hang.

Nem hallható hang, ha HDMI-DVI kábel lett használva a bemeneti eszköz csatlakoztatásához.

Csatlakoztassa az eszközt HDMI-kábellel vagy DP-kábellel.

Forráseszközzel kapcsolatos probléma

A számítógép indítása közben sípoló hang hallatszik.

Ha a számítógép a rendszer betöltése közben pittyeg, a számítógép javításra szorul.

Kérdések & és válaszok

- A további beállítási tudnivalók a PC vagy a grafikus kártya felhasználói kézikönyvében található.
- A beállítások elérési útja a telepített operációs rendszertől függ.
- Ezt a funkciót nem minden modell támogatja.

Hogyan módosítható a frekvencia?

A frekvencia a videokártyán állítható be.

- Windows 7: Nyissa meg a **Vezérlőpult** → **Megjelenés és személyes beállítások** → **Képernyő** → **Képernyőfelbontás** → **Speciális beállítások** → **Képernyő** opciót, majd a **Képernyőbeállítások** alatt állítsa be a **Képernyőfrissítési gyakoriság** elemet.
- Windows 8(Windows 8.1): Nyissa meg a **Beállítások** → **Vezérlőpult** → **Megjelenés és személyes beállítások** → **Képernyő** → **Képernyőfelbontás** → **Speciális beállítások** → **Képernyő** opciót, majd a **Képernyőbeállítások** alatt állítsa be a **Frissítési gyakoriság** elemet.
- Windows 10: Nyissa meg a **Beállítások** → **Rendszer** → **Képernyő** → **Speciális megjelenítési beállítások** → **Adaptertulajdonságok megjelenítése** → **Képernyő** opciót, majd a **Beállítások** alatt állítsa be a **Képernyőfrissítési gyakoriság** elemet.

Hogyan módosítható a felbontás?

- Windows 7: Nyissa meg a **Vezérlőpult** → **Megjelenés és személyes beállítások** → **Képernyő** → **Képernyőfelbontás** → **Felbontás módosítása** elemet.
- Windows 8(Windows 8.1): Nyissa meg a **Beállítások** → **Vezérlőpult** → **Megjelenés és személyes beállítások** → **Képernyő** → **Felbontás beállítása** elemre, és módosítsa a felbontást.
- Windows 10: Kattintson a **Beállítások** → **Rendszer** → **Képernyő** → **Speciális megjelenítési beállítások** elemre, és módosítsa a felbontást.

Hogyan állítható be az energiatakarékos mód?

- Windows 7: Nyissa meg a **Vezérlőpult** → **Megjelenés és személyes beállítások** → **Testreszabás** → **Képernyőkímélő beállításai** → **Energiagazdálkodási lehetőségek** elemet, vagy lépjen be a számítógép BIOS SETUP menüjébe.
 - Windows 8(Windows 8.1): Nyissa meg a **Beállítások** → **Vezérlőpult** → **Megjelenés és személyes beállítások** → **Testreszabás** → **Képernyőkímélő beállításai** → **Energiagazdálkodási lehetőségek** elemet, vagy lépjen be a számítógép BIOS SETUP menüjébe.
 - Windows 10: Nyissa meg a **Beállítások** → **Személyre szabás** → **Zárólagos képernyő** → **Képernyő időkorlátjának beállításai** → **Energiagazdálkodás & alvás** elemet, vagy lépjen be a számítógép BIOS SETUP menüjébe.
-

7. fejezet

Műszaki adatok

Általános

Típusnév	S49CG95*E
Méret	49 hüvelykes (48,7 hüvelyk / 123,8 cm)
Kijelzőterület	1191,936 mm (V) x 335,232 mm (F)
Képponttávolság	0,2328 mm (V) x 0,2328 mm (F)
Maximális képpontfrissítés	2018,5 MHz
Tápellátás	AC100-240V~ 50/60Hz Mivel a szabványos feszültség országról országra eltérő, ellenőrizze a készülék hátulján található címkét.
Jelcsatlakozók	HDMI, DisplayPort
Környezeti feltételek	Üzemi Hőmérséklet: 10 °C - 40 °C (50 °F - 104 °F) Páratartalom: 10-80 %, nem lecsapódó Tárolási Hőmérséklet: -20 °C - 45 °C (-4 °F - 113 °F) Páratartalom: 5-95 %, nem lecsapódó

- A Plug-and-Play funkció
A készülék bármely Plug-and-Play kompatibilis rendszerben telepíthető és használható. A készülék és a számítógép közötti kétirányú kommunikáció optimalizálja a készülék beállításait. A rendszer automatikusan telepíti a készüléket. Emellett természetesen személyre is szabhatja a telepítési beállításokat.
- Pontok a panelen (képpontok)
A készülék gyártási jellegéből fakadóan körülbelül egymilliomod képpont (1 ppm) világosabbnak vagy sötétebbnek tűnhet az panelen. Ez nem befolyásolja a készülék működését.
- A hang lejátszása a csatlakoztatott eszköz hangbeállításainak megfelelően történik. A hangbeállítások (pl. a bitsűrűség és a mintavételi sebesség) a csatlakoztatott eszköztől módosíthatók.
- A fenti műszaki jellemzők a teljesítmény javítása érdekében értesítés nélkül megváltozhatnak.
- Az eszközök részletes műszaki adataiért látogasson el a Samsung honlapjára.
- A termék energiacímkezési adatait megtalálhatja az európai energiacímke-köteles termékek nyilvántartásra szolgáló EPREL adatbázisban: https://eprel.ec.europa.eu/qr/*****, ahol a ***** a termék EPREL-regisztrációs száma. A regisztrációs szám megtalálható a termék típus tábláján.
- Open Source Licence Notice
Open Source used in this product can be found on the following webpage (<https://opensource.samsung.com>).



The terms HDMI, HDMI High-Definition Multimedia Interface, HDMI trade dress and the HDMI Logos are trademarks or registered trademarks of HDMI Licensing Administrator, Inc.

Normál üzemmód táblázat

Típusnév	S49CG95*E	
Szinkronizálás (PANEL Specifikáció)	Sorfrekvencia	96–240 Hz
Felbontás	Optimális felbontás	5120 x 1440 240 Hz-en
	Maximális felbontás	

— Kétmonitoros üzemmód DSC-felbontás mellett történő használata esetén az üzemmód a videokártya kimeneti korlátja miatt helytelenül működhet. (DSC-felbontás: 5120 × 1440 @ 240 Hz vagy 3840 × 2160 @ 144 Hz) Ilyen esetben csökkentse a másodlagos monitor felbontását vagy a monitorához beállított **Bem. port verziója** vagy **DisplayPort Ver.** értékét.

Ha az Ön PC-je olyan jelet bocsát ki, amely a következő normál üzemmódokhoz tartozik, a képernyő beállítása automatikusan megtörténik. Ha a számítógéptől érkező jel egyik szabványos jelmódnak sem felel meg, előfordulhat, hogy a képernyő üres marad, holott a tápellátás jelzőfénye világít. Ebben az esetben módosítsa a beállításokat az alábbi táblázatnak megfelelően, miközben a videokártya használati útmutatójában közöltek is figyelembe veszi.

Felbontás	Képfrekvencia (kHz)	Sorfrekvencia (Hz)	Képpontfrissítés (MHz)	Szink. polaritás (V/F)	Csatlakozó		
					HDMI IN 1	HDMI IN 2	DP IN
VESA, 640 x 480	31,468	59,940	25,175	-/-	0	0	0
VESA, 640 x 480	37,500	75,000	31,500	-/-	0	0	0
VESA, 720 x 480	31,469	59,940	27,000	+/+	0	0	0
VESA, 800 x 600	37,879	60,317	40,000	+/+	0	0	0
VESA, 800 x 600	48,077	72,188	50,000	+/+	0	0	0
VESA, 800 x 600	46,875	75,000	49,500	+/+	0	0	0
VESA, 1024 x 768	48,363	60,004	65,000	-/-	0	0	0
VESA, 1024 x 768	56,476	70,069	75,000	-/-	0	0	0
VESA, 1024 x 768	60,023	75,029	78,750	+/+	0	0	0
VESA, 1280 x 1024	63,981	60,02	108,000	+/+	0	0	0
VESA, 1280 x 1024	79,976	75,025	135,000	+/+	0	0	0
VESA, 1152 x 864	67,500	75,000	108,000	+/+	0	0	0
VESA, 1280 x 720	45,000	60,000	74,250	+/+	0	0	0
VESA, 1280 x 800	49,702	59,810	83,500	-/+	0	0	0

Felbontás	Képfrekvencia (kHz)	Sorfrekvencia (Hz)	Képpontfrissítés (MHz)	Szink. polaritás (V/F)	Csatlakozó		
					HDMI IN 1	HDMI IN 2	DP IN
VESA, 1440 x 900	55,935	59,887	106,500	-/+	0	0	0
VESA, 1600 x 900	60,000	60,000	108,000	+/+	0	0	0
VESA, 1680 x 1050	65,290	59,924	146,250	-/+	0	0	0
VESA, 1920 x 1080	67,500	60,000	148,500	+/+	0	0	0
VESA, 1920 x 1080	135,000	120,000	297,000	+/+	0	0	0
Egyedi Személyre Szabott Időzítés, 1920 x 1080	268,770	239,759	548,290	+/-	0	0	0
VESA, 2560 x 1440	88,787	59,951	241,500	+/-	0	0	0
VESA, 2560 x 1440	182,996	119,998	497,750	+/-	0	0	0
Egyedi Személyre Szabott Időzítés, 2560 x 1440	355,773	240,000	939,240	+/-	0	0	0
VESA, 3840 x 1080	66,625	59,968	266,500	+/-	0	0	0
VESA, 3840 x 1080	137,250	119,974	549,000	+/-	0	0	0
Egyedi Személyre Szabott Időzítés, 3840 x 1080	267,840	240,000	1103,500	+/-	0	0	0
VESA, 3840 x 2160	67,500	30,000	297,000	+/+	0	0	-
VESA, 3840 x 2160	135,000	60,000	594,000	+/+	0	0	-
VESA, 5120 x 1440	88,826	60,000	469,000	+/-	0	0	0
Egyedi Személyre Szabott Időzítés, 5120 x 1440	179,261	120,000	946,500	+/-	0	0	0
Egyedi Személyre Szabott Időzítés, 5120 x 1440	356,524	240,000	1939,490	+/-	0	0	0

— Képfrekvencia

A képernyő bal és jobb szélét összekötő vonal letapogatásához szükséges időt vízszintes ciklusnak nevezzük. A vízszintes ciklus reciproka pedig a képfrekvencia. A képfrekvencia mértékegysége a kilohertz (kHz).

— Sorfrekvencia

A készülék ugyanazt a képet másodpercenként több tucatszor megismétli, ezáltal természetes kép látható. Az ismétlési frekvencia neve "függőleges frekvencia" vagy "frissítési gyakoriság", és Hz-ben van feltüntetve.

— A készülék esetén a panel jellege miatt minden képernyőméretnél csak egy felbontás mellett érhető el az optimális képminőség. Az előírttól eltérő felbontás használata esetén romolhat a képminőség. Ennek elkerülése érdekében ajánlott a készülék számára optimálisként meghatározott felbontást választani.

8. fejezet

Függelék

Felelősség a fizetős szolgáltatásért (az ügyfelek költsége)

— Ha a jótállás megléte esetén szervízt vesz igénybe, akkor felszámíthatjuk a szakember kiszállási díját az alábbi esetekben:

Nem hibás készülék

A készülék tisztítása, beállítása, magyarázat, újratelepítés, stb.

- Ha egy szerviztechnikus instrukciókat ad a készülék használatára vonatkozóan, vagy egyszerűen, a készülék szétszerelése nélkül módosítja a beállításokat.
- Ha a hibát külső környezeti tényezők okozzák (internet, antenna, vezetékes jel, stb.)
- Ha a készülék újra lett telepítve, vagy további eszközök lettek csatlakoztatva, a vásárolt készülék első ízben történő telepítését követően.
- Ha a készülék újra lett telepítve, hogy új helyre, vagy új lakásba szállítsák.
- Ha a vásárló instrukciókat kér a használatról egy másik cég készülékével kapcsolatban.
- Ha a vásárló instrukciókat kér a hálózat, illetve egy másik cég programjának használatával kapcsolatban.
- Ha a vásárló szoftveres telepítést és beüzemelést kér a készülékhez.
- Ha a szakember megtisztítja/eltávolítja a port vagy az idegen anyagokat a készülék belsejéből.
- Ha a vásárló további telepítést kér, a készülék otthonról történő vagy online megvásárlása esetén.

Ha a készülék hibáját a vásárló mulasztása okozta

Ha a készülék hibáját a vásárló nem megfelelő kezelése vagy hibás javítása okozta.

Ha a készülék hibáját az alábbiak okozták:

- Külső behatás vagy leejtés.
- A Samsung által nem megadott kiegészítők vagy külön kapható termékek használata.
- Olyan személy általi javítás, aki nem a Samsung Electronics Co., Ltd. kiszervezett szervízcég vagy partner szakembere.
- A készülék vásárló általi átalakítása vagy javítása.
- Nem megfelelő feszültség, illetve nem engedélyezett villamos csatlakozók melletti használat.
- A Felhasználói Kézikönyv "óvintézkedéseinek" figyelmen kívül hagyása.

Egyebek

- Ha a készülék természeti katasztrófa miatt hibásodik meg. (villámlás, tűz, földrengés, árvízvár, stb.)
- Ha az elhasználódó komponensek elhasználódtak. (Akkumulátor, patron, fénycsövek, fej, oszcillátor, lámpa, szűrő, szalag, stb.)

— Ha a vásárló szervízt kér olyan esetben, amikor a termék nem hibás, akkor szervízdíj számítható fel. Ezért kérjük, először olvassa el a Felhasználói Kézikönyvet.

FreeSync (AMD videokártyához)

— Ezt a funkciót nem minden modell támogatja.

A FreeSync technológia egy olyan megoldás, amely megszünteti a képszétválást, a szokásos késlekedés és fáziskésés nélkül.

Ez a funkció megszünteti a képszétválást és a késést játékok használata során. Növelheti a játék élményét.

A monitoron megjelenített FreeSync menüelemek eltérhetnek, a monitor modelljétől és az AMD videokártyával való kompatibilitástól függően.

- **Ki:** Kapcsolja ki az FreeSync funkciót.
- **Be:** Kapcsolja be az AMD videokártya FreeSync funkcióját. Egyes játékok játszása során időnként felvillanásokat észlelhet.

Alkalmazza az optimális felbontást, amikor a FreeSync opciót használja.

A frissítési gyakoriság beállítási módszerhez lásd a **Kérdések és válaszok**→**Hogyan módosítható a frekvencia?** részt

— Ez a menü nem elérhető, ha a **PIP/PBP** funkció aktív.

— A FreeSync funkció csak a **HDMI** vagy a **DisplayPort** módban van engedélyezve.

A FreeSync funkció használatakor használja a monitor gyártója által biztosított HDMI/DP kábelt.

— Ha a FreeSync funkció használatban van, és a számítógép képernyőjén megjelenő szöveg elmosódott vagy sérült, akkor a számítógép képernyőjének az ajánlott felbontásra történő állításával oldhatja meg a problémát.

— Ha a **DisplayPort Ver.** beállítása **1.1**, akkor a **FreeSync Premium Pro** mód le van tiltva.

— Ha a **HDMI mód** beállítás **1.4** értékét választja, azzal letiltja a **FreeSync Premium Pro** üzemmódot.

Ha a FreeSync funkciót használja egy játék játszása során, akkor az alábbi jelenségek merülhetnek fel:

- A képernyő a videokártya típusától, a játékok beállításaitól, illetve a lejátszott videótól függően villoghat. Próbálja meg az alábbi műveleteket: csökkentse a játék beállítási értékeit, módosítsa a pillanatnyi **FreeSync Premium Pro** módot **Ki** értékre, vagy látogasson el az AMD weboldalára, hogy ellenőrizhesse az Ön videokártyája illesztőprogramjának verzióját, és frissíthesse azt a legújabb verzióra.
- A FreeSync funkció használata során előfordulhat, hogy a képernyő villog, a videokártya kimeneti frekvenciájának változásai következtében.

- A válaszarány változhat a játék során, a felbontástól függően. A nagyobb felbontás általában csökkenti a válaszidőt.

- A monitor hangminősége csökkenhet.

— Ha a funkció használata során problémákat észlel, akkor vegye fel a kapcsolatot a Samsung Szervizközponttal.

— Ha a képernyő felbontási beállításait módosítja, mialatt a funkció **Be** állásban van, akkor a képernyő átmenetileg elsötétülhet, a videokártyától függően. Állítsa a **FreeSync Premium Pro** opciót **Ki** állásba, és módosítsa a felbontást.

— A funkció nem érhető el AMD videokártyával nem rendelkező eszközök (pl. AV eszközök) esetén. Ha a funkció alkalmazva van, akkor a képernyő lehet, hogy nem fog megfelelően működni.

A Videokártyák listában levő modellek támogatják a FreeSync funkciót

A FreeSync csak bizonyos AMD videokártya modellekkel használható. Lásd az alábbi listát a támogatott videokártyákhoz:

Győződjön meg arról, hogy az AMD legfrissebb hivatalos videokártya illesztőprogramjai vannak telepítve, amelyek támogatják a FreeSync funkciót.

— A FreeSync funkciót támogató további AMD videokártya modellekért látogasson el a hivatalos AMD weboldalra.

— Ha más gyártótól származó videokártyát használ, akkor a **FreeSync Premium Pro** opciót állítsa **Ki** állásba.

— A FreeSync funkció HDMI kábelen keresztül történő alkalmazása során előfordulhat, hogy a funkció nem működik, az egyes AMD videokártyák korlátozásai miatt.

- | | |
|---|--|
| • Radeon™ RX Vega series | • Radeon™ R9 Nano series |
| • Radeon™ RX 500 series | • Radeon™ R9 Fury series |
| • Radeon™ RX 400 series | • Radeon™ R9/R7 200 series (kivéve R9 270/X, R9 280/X) |
| • Radeon™ R9/R7 300 series (kivéve R9 370/ X, R7 370/X, R7 265) | • AMD Radeon RX 7900 series |
| • Radeon™ Pro Duo (2016 edition) | • AMD Radeon™ 5600 series |
| • AMD Radeon™ RX 6000 series | • AMD Radeon™ RX 7000 series |