

# SAMSUNG

# FELHASZNÁLÓI KÉZIKÖNYV

## Játszómonitor

S27CG55\* S32CG55\*

A termék színe és kialakítása a típustól függően eltérhet, és a termék műszaki jellemzői a teljesítmény javítása céljából előzetes értesítés nélkül megváltozhatnak.

A jelen kézikönyv tartalma a minőség javítása érdekében külön értesítés nélkül is módosulhat.

© Samsung

A jelen kézikönyv szerzői jogának tulajdonosa Samsung.

Tilos a jelen kézikönyv részeinek vagy egészének felhasználása vagy sokszorosítása a Samsung engedélye nélkül.

A nem a Samsung tulajdonában levő védjegyek a megfelelő jogtulajdonosok bejegyzett védjegyei.

A következő esetekben előfordulhat, hogy adminisztrációs díjat kell fizetnie:

(a) Szerelőt hív, de kiderül, hogy a termék nem hibás (például, ha Ön nem olvasta el a használati útmutatót).

(b) Szervízbe viszi a terméket, de kiderül, hogy a termék nem hibás (például, ha Ön nem olvasta el a használati útmutatót).

Tájékoztatni fogjuk az adminisztrációs díjról a szerelő látogatása előtt.

## Használati útmutató

Kérjük, hogy a készülék működtetése előtt gondosan olvassa végig a kezelési útmutatót és őrizze meg, mert később szüksége lehet rá.



---

# Tartalom

## Előkészület a készülék használatához

Biztonsági óvintézkedések	4
Villamosság és biztonság	4
Telepítés	5
Működés	6
Tisztítás	8
A készülék használatához szükséges helyes testtartás	8

## Előkészületek

Telepítés	9
Az állvány felszerelése	9
A talp eltávolítása	10
Óvintézkedések a készülék mozgatásához	10
A készülék körüli hely ellenőrzése	11
A készülék dőlésszögének beállítása	11
Lopás elleni zár	12
Falikonzol készlet jellemzők (VESA)	12
Vezérlőpanel	13

## Forrázeszköz csatlakoztatása és használata

A készülék csatlakoztatása előtt olvassa el az alábbiakat.	14
Portok	14
PC csatlakoztatása és használata	15
Csatlakoztatás HDMI-kábellel	15
Csatlakoztatás HDMI–DVI kábellel	15
Csatlakoztatás DP-kábellel	15
Csatlakozás fejhallgatóhoz vagy fülhallgatóhoz	15
Áramellátás	16
A kábelek elrendezése	16
Optimális felbontás beállítása	17
A HDR10-et támogató videokártyák listája	17

## Menü

Játék	18
Kép	21
Alképernyő	26
Rendszer	26
Terméktám.	29

## A szoftver telepítése

Easy Setting Box	30
A telepítésre vonatkozó korlátozások és problémák	30
Rendszerkövetelmények	30
Illesztőprogram telepítése	30

## Hibaelhárítási útmutató

Követelmények a Samsung Customer Service Center megkeresése előtt	31
A készülék diagnosztikája (Képernyő probléma)	31
A felbontás és a frekvencia ellenőrzése	31
Ellenőrizze az alábbiakat.	31
Kérdések & és válaszok	34

---

# Tartalom

## Műszaki adatok

---

Általános	35
Normál üzemmód táblázat	37

## Függelék

---

Felelősség a fizetős szolgáltatásért (az ügyfelek költsége)	39
Nem hibás készülék	39
Ha a készülék hibáját a vásárló mulasztása okozta	39
Egyebek	39
FreeSync (AMD videokártyához)	40

# 1. fejezet

## Előkészület a készülék használatához

### Biztonsági óvintézkedések

#### Életveszély

Ha az útmutatásokat nem követi, súlyos vagy végzetes személyi sérülés történhet.







#### Figyelmeztetés

Ha az útmutatásokat nem követi, személyi sérülés vagy anyagi kár következhet be.

#### FIGYELEM!

#### ELEKTROMOS ÁRAMÜTÉS VESZÉLYE. NE NYISSA FEL!

FIGYELEM! AZ ÁRAMÜTÉS VESZÉLYÉNEK CSÖKKENTÉSE ÉRDEKÉBEN NE VEGYE LE A FEDELET (VAGY A HÁTOLDALT)! A KÉSZÜLÉK BELSEJÉBEN NINCSENEK FELHASZNÁLÓ ÁLTAL KEZELENDŐ ALKATRÉSZEK. BÍZZON MINDEN SZERVIZ-TEVÉKENYSÉGET KÉPZETT SZAKEMBERRE!

	Ez a jel a készülék belsejében uralkodó magasfeszültségre figyelmeztet. Semmiképpen ne érjen a készülék belsejében található alkatrészekhez. Veszélyes.		Váltakozó áramú feszültség: Ez a szimbólum azt jelzi, hogy a vele jelölt névleges érték váltakozó feszültség.
	Ez a jel azt jelzi, hogy a termék olyan fontos információkkal látták el, amelyek az üzemeltetésre és karbantartásra vonatkoznak.		Egyenáramú feszültség: Ez a szimbólum azt jelzi, hogy a vele jelölt névleges érték egyenfeszültség.
	II. osztályú termék: Ez a szimbólum azt jelzi, hogy nincs szükség biztonsági elektromos földelésre. Ha ez a jelzés nem található meg a hálózati tápellátású terméken, akkor a termék CSAK megfelelően földelt (védőföld) tápaljzatról működtethető.		Figyelmeztetés. Olvassa el a használati utasítást: Ez a szimbólum arra hívja fel a figyelmet, hogy el kell olvasni a felhasználói kézikönyv biztonságra vonatkozó tudnivalóit.

### Villamosság és biztonság

#### Életveszély

- Ne használjon sérült hálózati kábelt vagy dugaszt, vagy kilazult hálózati aljzatot.
- Ne csatlakoztasson túl sok készüléket ugyanabba a hálózati aljzatba.
- Ne érintse meg a hálózati dugaszt nedves kézzel.
- A hálózati dugaszt teljes egészében helyezze be, hogy ne legyen laza.
- A hálózati dugaszt földelt hálózati aljzatba csatlakoztassa (csak 1. típusú szigetelt készülékek esetén).
- Ne hajlítsa meg vagy húzza a hálózati kábelt túl nagy erővel. Ne vezesse a hálózati kábelt nehéz tárgy alatt.
- A hálózati kábelt vagy a készüléket hőforrásoktól távol helyezze el.
- Száraz törlőkendővel tisztítsa meg a portól a hálózati dugasz és a hálózati aljzat érintkezőinek környezetét.

#### Figyelmeztetés

- Ne húzza ki a hálózati kábelt, miközben a készülék be van kapcsolva.
- Csak a Samsung által a készülékhez szállított hálózati kábelt használja. Ne használja a hálózati kábelt más készülékekhez.
- Az a hálózati aljzat, amelyhez a hálózati kábel csatlakozik, legyen mindig hozzáférhető.
  - A hálózati kábelt ki kell húzni, ezzel megszakítva a készülék tápellátását, ha veszélyhelyzet állhat fenn.
- Amikor kihúzza a hálózati kábelt a hálózati aljzatról, a dugaszánál fogja meg.

---

## Telepítés

### Életveszély

- Ne tegyen a készülék tetejére gyertyát, rovarirtó szert vagy cigarettát. A készüléket hőforrásoktól távol helyezze el.
- Ne használja a készüléket rosszul szellőző helyen: könyvespolcon vagy faliszekrényben.
- A szellőzés biztosítására szerelje a készüléket a faltól legalább 10 cm-re.
- A műanyag csomagolást tartsa gyermekektől elzárt helyen.
  - A gyermekeket fulladásos baleset érheti.
- Ne helyezze a készüléket instabil vagy rázkódásnak kitett felületre (instabil polc, ferde felület, stb.).
  - A készülék leeshet és megsérülhet, és/vagy személyi sérülést okozhat.
  - Ha a készüléket túlságosan rázkódó környezetben használja, akkor megsérülhet vagy tüzet is okozhat.
- Ne telepítse a készüléket jármű belsejében vagy olyan helyen, ahol por, nedvesség (csepegő víz, stb.), olaj vagy füst érheti.
- Ne tegye ki a készüléket közvetlen napsugárzásnak, hőhatásnak, ne helyezze forró tárgy (pl. kályha) közelébe.
  - A készülék élettartama rövidülhet vagy tűz keletkezhet.
- Ne helyezze a készüléket kisgyermek által elérhető helyre.
  - A készülék leeshet és gyermekek sérülését okozhatja.
- Az étkezési olajok, mint például a szójaolaj a készülék károsodását vagy deformációját okozhatják. Ne helyezze a készüléket konyhába vagy konyhapult közelébe.

### Figyelmeztetés

- Ha a készüléket áthelyezi, vigyázzon, hogy ne ejtse el.
- Ne fordítsa a készüléket előlapjával lefelé.
- Ha a készüléket kasszékra vagy polcra helyezi, győződjön meg arról, hogy előlapjának elülső széle nem nyúlik túl.
  - A készülék leeshet és megsérülhet, és/vagy személyi sérülést okozhat.
  - A készüléket csak a megfelelő méretű kasszékra vagy polcra szabad helyezni.
- Óvatosan tegye a helyére a készüléket.
  - A készülék meghibásodhat vagy sérülés történhet.
- Ha a készüléket szokatlan helyre telepíti (olyan helyre, ahol nagy mennyiségű finom por, vegyszerek, szélsőséges hőmérsékletnek vagy páratartalomnak lehet kitéve vagy ahol a készüléknek hosszabb időn keresztül folyamatosan kell működnie), az komolyan befolyásolhatja a teljesítményét.
  - Ha a készüléket ilyen helyen kívánja elhelyezni, feltétlenül keresse meg a Samsung Customer Service Centert.
- Összeszerelés előtt fektesse a terméket lapos és stabil felületre, képernyővel lefelé.
  - A készülék ívelt alakú. Ha a készülék lapos felületen van, és nyomást helyez rá, akkor ez károsíthatja a készüléket. Ha a készülék felfelé vagy lefelé nézve van a földre helyezve, ne helyezzen rá nyomást.
- Azonos sorozaton belül a mérettől függően változhat a szín.

---

## Működés

### Életveszély

- A készülék belsejében nagyfeszültség uralkodik. Tilos a készüléket saját kezűleg szétszerelni, javítani vagy módosítani.
  - Javítás céljára keresse meg a Samsung Customer Service Centert.
- A készülék áthelyezéséhez először húzza ki a készülékből az összes kábelt, a tápkábelt is beleértve.
- Ha a készülékből szokatlan zaj hallható, égés szaga érezhető vagy füst látható, azonnal húzza ki a hálózati kábelt és keresse meg a Samsung Customer Service Centert.
- Ne engedje meg, hogy gyermekek alulról belekapaszkodjanak a készülékbe vagy felmásszanak a tetejére.
  - A gyermekek megsérülhetnek vagy súlyos fájdalmat szenvedhetnek.
- Ha a készülék leesik vagy a külső burkolata megsérül, kapcsolja ki a tápellátást és húzza ki a hálózati kábelt. Ezután keresse meg a Samsung Customer Service Centert.
  - Ha tovább használja, tüzet vagy áramütést okozhat.
- Ne hagyjon a készülék tetején nehéz tárgyat, vagy bármit, amit a gyermekek kedvelhetnek (játékot, édességet, stb.).
  - A készülék vagy a nehéz tárgy leeshet, amikor a gyermekek megpróbálják elérni a játékot vagy édességet, és súlyos sérülést szenvedhetnek.
- Villámlás vagy zivatar közben kapcsolja ki a készüléket és húzza ki a hálózati kábelt.
- Ne ejtsen rá tárgyakat a készülékre és ne tegye ki erős ütésnek.
- Ne mozgassa a készüléket a hálózati kábel vagy bármelyik másik kábel húzásával.
- Ha gépszivárgást észlel, ne érintse meg sem a készüléket, sem a hálózati dugaszát. A helyiséget azonnal szellőztesse ki.
- Ne emelje vagy mozgassa a készüléket a hálózati vagy bármelyik másik kábel húzásával.
- Ne használjon és ne tartson a készülék közelében gyúlékony sprayt vagy éghető anyagot.
- Biztosítsa, hogy a ventilátorokat ne takarják el asztalkendők vagy függönyök.
  - A magas belső hőmérséklet tüzet okozhat.
- Ne helyezzen be fémtárgyat (evőpálcikát, pénzermét, hajtűt, stb.) vagy gyúlékony tárgyat (papírt, gyufát, stb.) a készülékbe (a ventilátor-nyílásokba, bementi és kimeneti portokba, stb.).
  - Feltétlenül feszültségmentesítse a készüléket és húzza ki a hálózati kábelt, ha a készülékbe víz vagy egyéb idegen anyag került. Ezután keresse meg a Samsung Customer Service Centert.
- Ne helyezzen folyadékot tartalmazó tárgyakat (vázát, csészét, kannát, stb.) vagy fémtárgyakat a készülék tetejére.
  - Feltétlenül feszültségmentesítse a készüléket és húzza ki a hálózati kábelt, ha a készülékbe víz vagy egyéb idegen anyag került. Ezután keresse meg a Samsung Customer Service Centert.

---

## Figyelmeztetés

- Ha huzamosabb ideig jeleníti meg ugyanazt az állóképet, az utókép beéghet a képernyőbe, és meghiúsodhatnak a képpontok.
    - Ha hosszabb időn keresztül nem használja a készüléket, állítsa be a képernyőhöz az energiatakarékos módot vagy a mozgó képernyővédőt.
  - Ha a készüléket tartósan nem tervezi használni (szabadság, stb.), húzza ki a hálózati kábelt a hálózati aljzattól.
    - A felgyülemlett por, hőhatással kombinálva, tüzet, áramütést vagy villamos szivárgást okozhat.
  - A készüléket a javasolt felbontással és frekvenciával használja.
    - A látása romolhat.
  - Ne helyezzen közvetlenül egymás mellé AC/DC adaptereket.
  - Mielőtt az AC/DC adaptert használni kezdené, távolítsa el róla a műanyag zacskót.
  - Ne hagyja, hogy az AC/DC adapterbe víz kerüljön, vagy az eszköz nedvessé váljon.
    - Fennáll az áramütés vagy tűz keletkezésének veszélye.
    - Ne használja a készüléket szabad téren, ahol eső vagy hó érheti.
    - Legyen óvatos, hogy a padló felmosásakor ne nedvesítse be az AC/DC adaptert.
  - Ne helyezze az AC/DC adaptert fűtőkészülék közelébe.
    - Ellenkező esetben tűz keletkezhet.
  - Tartsa az AC/DC adaptert jól szellőző térben.
  - Ha úgy helyezi el az AC/DC hálózati adaptert, hogy az felfelé néző kábelbemenettel lóg, akkor víz vagy más idegen anyag kerülhet az adapterbe, és annak meghiúsodását okozhatja. Ügyeljen arra, hogy a hálózati adapter vízszintesen álljon az asztalon vagy a padlón.
- Ne fordítsa a készüléket fejjel lefelé és ne mozgassa a talpánál fogva.
    - A készülék leeshet és megsérülhet, vagy személyi sérülést okozhat.
  - Ha hosszú időn keresztül túlságosan közletről nézi a képernyőt, romolhat a látása.
  - Ne használjon a készülék közelében párasítót vagy kályhát.
  - Miközben a készüléket használja, óránként legalább 5 percig pihentesse a szemét, vagy nézzen rá távolabb levő tárgyakra.
  - Ha a készülék már hosszú időn keresztül be volt kapcsolva, ne érintse meg a képernyőt, mert az felforrósodik.
  - A kis méretű tartozékokat tartsa gyermekektől elzárt helyen.
  - Óvatosan módosítsa a készülék szögét.
    - A keze vagy az ujjai becsípődhetnek és megsérülhetnek.
    - Ne döntse meg túlságosan a készüléket, mert leeshet és személyi sérülést okozhat.
  - Ne helyezzen nehéz tárgyakat a készülékre.
    - A készülék meghiúsodhat vagy sérülés történhet.
  - Fejhallgató vagy fülhallgató használatakor ne állítsa a hangerőt túl magasra.
    - A túl nagy hangerő halláskárosodást okozhat.

## Tisztítás

Az erősen csillogó modellek felületén fehér foltok keletkezhetnek, ha a közelükben ultrahangos párasító berendezést használnak.

— Ha a termék belseje tisztítást igényel, forduljon a legközelebbi Samsung ügyfélszolgálathoz (a szolgáltatásért díjat számítunk fel.)

Ne nyomja meg a termék képernyőjét a kezével vagy más tárgyakkal. Fennáll a képernyő károsodásának veszélye.

— Óvatosan tisztítsa a készüléket, mert a korszerű LCD monitorok panelje és külső burkolata könnyen megkarcolódhat.

Tisztítás során kövesse az alábbi lépéseket.

**1** Kapcsolja ki a készüléket és a számítógépet.

**2** Húzza ki a hálózati kábelt a készülékből.

— A hálózati kábelt a dugaszánál fogja meg és ne érjen a kábelhez nedves kézzel. Ellenkező esetben áramütés következhet be.

**3** Törölje le a készüléket egy tiszta, puha, száraz kendővel.

Nedvesítsen meg egy puha ruhát vízben, majd szárítsa ki jól, és használja a készülék külsejének tisztításához.

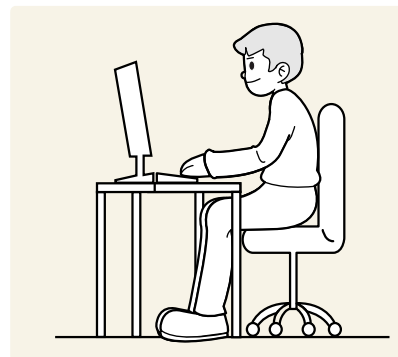
– Ne használjon olyan tisztítószert, amely alkoholt vagy oldószert tartalmaz, vagy karcolja a termék felületét.

– Ne permetezzen vizet vagy tisztítószert közvetlenül a készülékre.

**4** A készülék megtisztítása után csatlakoztassa a hálózati kábelt.

**5** Kapcsolja be a készüléket és a számítógépet.

## A készülék használatához szükséges helyes testtartás



A készülék használata közben az alábbi helyes testtartást vegye fel:

- Egyenesítse ki a hátát.
- Hagyjon 45–50 cm távolságot a szeme és a képernyő között, kissé lefelé nézzen a képernyőre.
- Tartsa a szemét közvetlenül a képernyővel szemben.
- Állítsa be a szöveget úgy, hogy a képernyőn ne tükröződjene külső fények.
- Tartsa az alkarját a felkarra merőleges szögben, a kézfejével azonos szinten.
- Tartsa a könyökét derékszöghöz közeli szögben.
- Állítsa be a készülék magasságát úgy, hogy a térdét legalább 90 fokban behajlítva tarthassa, a sarka érjen le a padlóra, és az alkarja a szíve magassága alatt legyen.
- Végezze el a szem-gyakorlatokat vagy pislogjon gyakran, és akkor a szem fáradtsága csökken.

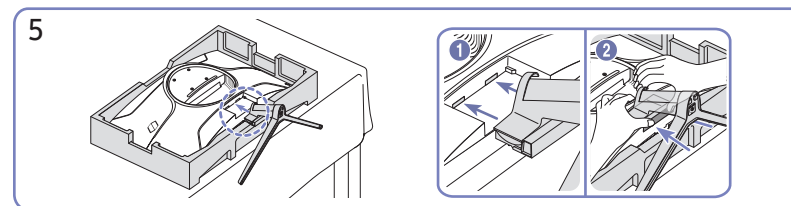
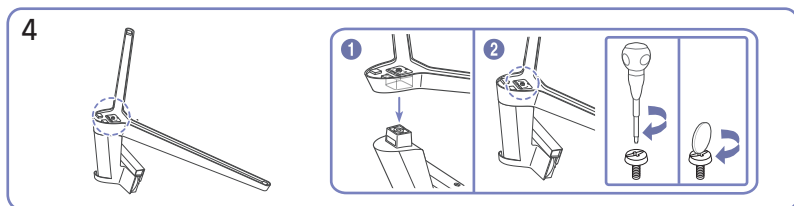
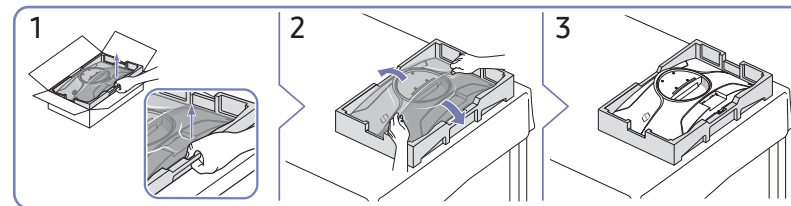
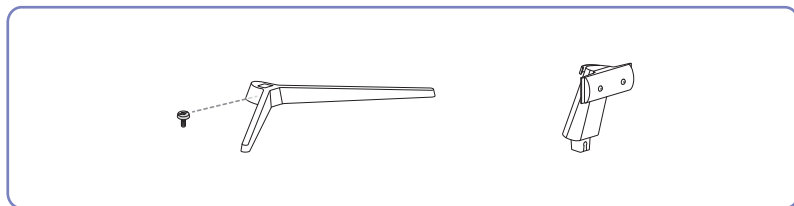
# 2. fejezet

## Előkészületek

### Telepítés

#### Az állvány felszerelése

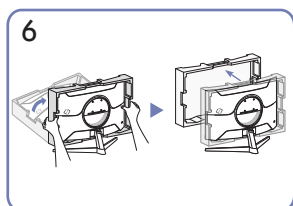
— Az alkatrészek színe és alakja különbözhet a képen láthatótól. A műszaki jellemzők a teljesítmény javítása érdekében értesítés nélkül megváltozhatnak.



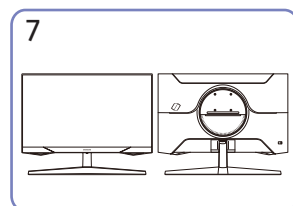
Helyezze az állvány alapját az állvány nyakára az ábrán látható irányban. Győződjön meg róla, hogy a tartóelem biztosan illeszkedik a talpba.

A képen látható módon tartsa a készülék hátát. Csúsztassa az összeszerelt talpat a fő részbe az ábrán látható nyíl irányában.

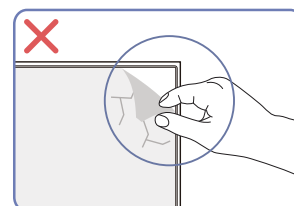
Csavarja be teljesen az állvány alján található rögzítőcsavart.



Állítsa fel a monitort és távolítsa el a csomagolást.



Az állvány összeszerelése befejeződött.

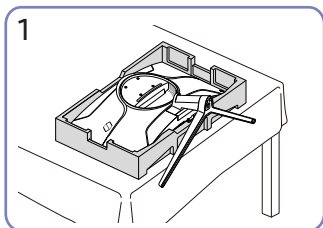


**Figyelmeztetés**

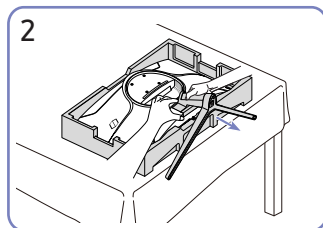
Ne távolítsa el önkényesen a fóliát a panelről. Ha ezt nem tartják be, akkor a jótállási szolgáltatás korlátozásra kerülhet.

## A talp eltávolítása

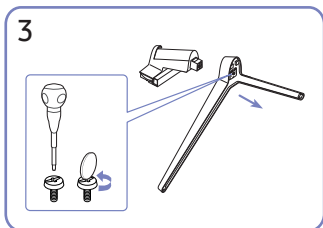
— Mielőtt eltávolítja az állványt a készülékről, fektesse a készüléket lapos és stabil felületre, képernyővel lefelé.



1 Helyezze a csomagban található védő polisztirolhab párnát a talajra, és helyezze a készüléket lefelé nézve a polisztirolhabra, a képen látható módon. Ha nem áll rendelkezésre polisztirolhab, akkor használjon egy vastag ülőpárnát.

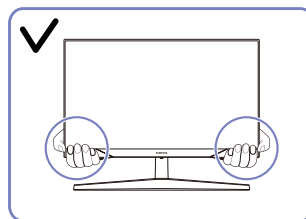


2 Miközben egy kézzel tartja a készüléket, húzza a talp tartóelemét a másik kezével az állvány eltávolításához, a képen látható módon.

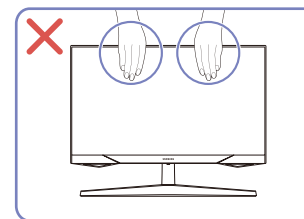


3 Az ábrán látható nyíl irányában húzza ki a tartóelemet a talpból.

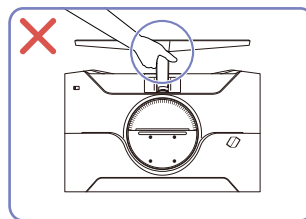
## Óvintézkedések a készülék mozgatásához



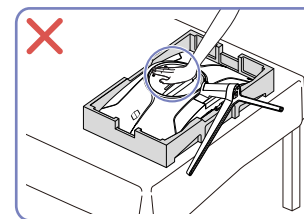
- A monitor mozgatása során a készülék alsó sarkait vagy a széleit fogja.



- Ne fejtse ki közvetlen nyomást a képernyőre.
- A készülék mozgatása során ne fogja a képernyőt.



- Ne fordítsa fejjel lefelé a készüléket úgy, hogy csak az állványt fogja.

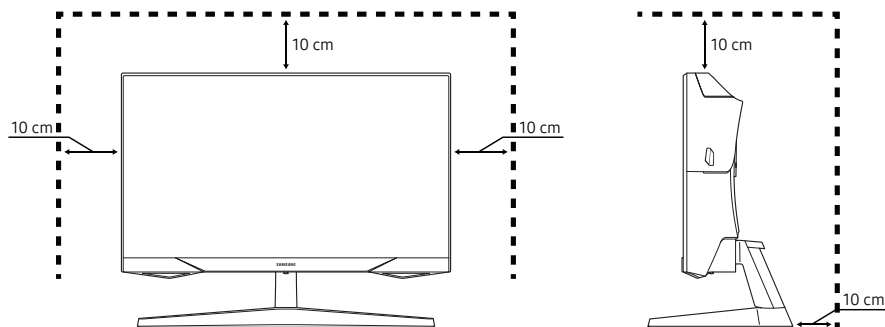


- Ne fejtse ki nyomást a készülékre. Fennáll a készülék károsodásának veszélye.

## A készülék körüli hely ellenőrzése

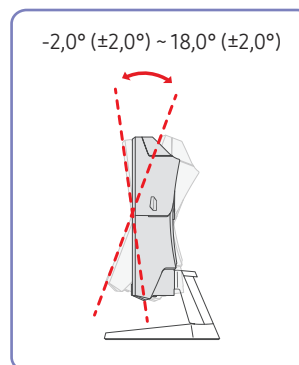
A készülék elhelyezése során ügyeljen arra, hogy elegendő hely legyen a szellőzéshez. Ha a készülék belsejében megemelkedik a hőmérséklet, az tüzet, illetve a készülék meghibásodását okozhatja. A készülék felszerelése során tartson fenn elegendő helyet a készülék körül, az ábrán látható módon.

— A termék külseje típustól függően eltérő lehet.



## A készülék dőlésszögének beállítása

— Az alkatrészek színe és alakja különbözhet a képen láthatótól. A műszaki jellemzők a teljesítmény javítása érdekében értesítés nélkül megváltozhatnak.

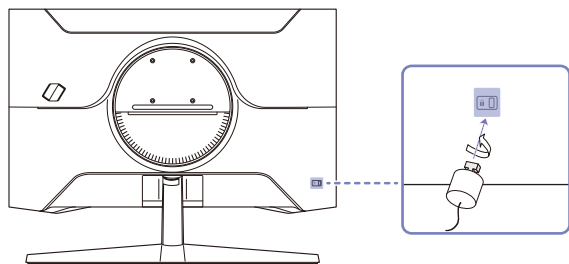


- A készülék dőlésszöge módosítható.
- A készülék alsó részét tartva óvatosan állítsa be a döntésszöget.

## Lopás elleni zár

- A lopás elleni zárnak köszönhetően nyilvános helyen is biztonságosan használhatja a készüléket.
- A zár formája és rögzítési elve a gyártótól függ. A lopás elleni zárral kapcsolatos további információkat lásd a zár kézikönyveiben.

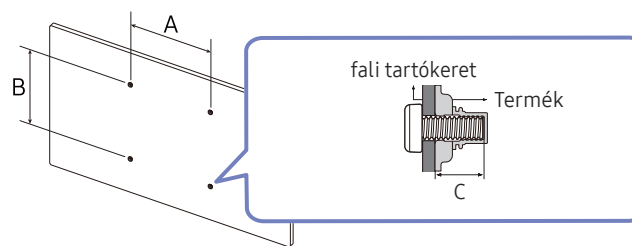
### Lezárás a lopás elleni zár segítségével:



- 1 Rögzítse a lopás elleni zár vezetékét valamilyen súlyos tárgyhoz (például asztalhoz).
- 2 Vezesse át a vezeték végét a másik végen található hurkon.
- 3 Illessze a zárat a lopás elleni zár számára fenntartott nyílásba a készülék hátoldalán.
- 4 Zárja le a lopás elleni zárat.
  - A lopás elleni zár külön kapható.
  - A lopás elleni zárral kapcsolatos további információkat lásd a zár kézikönyveiben.
  - A lopás elleni záruk elektronikai árucikkeket forgalmazó üzletekben és online vásárolhatók.

## Falikonzol készlet jellemzők (VESA)

- A falikonzolt a talajra merőleges, szilárd falfelületre szerelje fel. Mielőtt gipszkartonhoz hasonló felszínre szerelné fel a falikonzolt, vegye fel a kapcsolatot a legközelebbi forgalmazóval a további információkért. Ha a készüléket ferde falra szereli fel, akkor leeshet és súlyos személyi sérülést okozhat. A Samsung falikonzol készletek tartalmazzák a részletes felszerelési útmutatót, valamint a szereléshez szükséges összes alkatrészt.
- Ne használjon olyan csavarokat, amelyek hosszabbak a szabványos hosszúságnál, valamint a VESA csavarszabványnak nem megfelelő csavarokat. A túl hosszú csavarok kárt tehetnek a készülék belsejében.
- A megadott terméktől eltérő fali tartó felszerelésekor a tartó telepítése nehéz lehet.
- A VESA csavarszabványnak nem megfelelő falikonzolkok esetén, a csavarok hosszúsága eltérhet a falikonzol jellemzőinek függvényében.
- Ne húzza meg túl erősen a csavarokat. Ez károsíthatja a készüléket, illetve a készülék leeshet és személyi sérülést okozhat. A Samsung nem vállal felelősséget ezekért a balesetekért.
- A Samsung nem vállal felelősséget a készülék károsodásáért, illetve a személyi sérülésekért, ha nem VESA, illetve nem megfelelő falikonzol kerül felhasználásra, vagy ha a felhasználó nem követi a termék felszerelési utasításait.
- Ne szerelje fel a készüléket több mint 15 fokos dőlésszöggel.
- A falikonzolkok szabványos méreteit az alábbi táblázat mutatja.

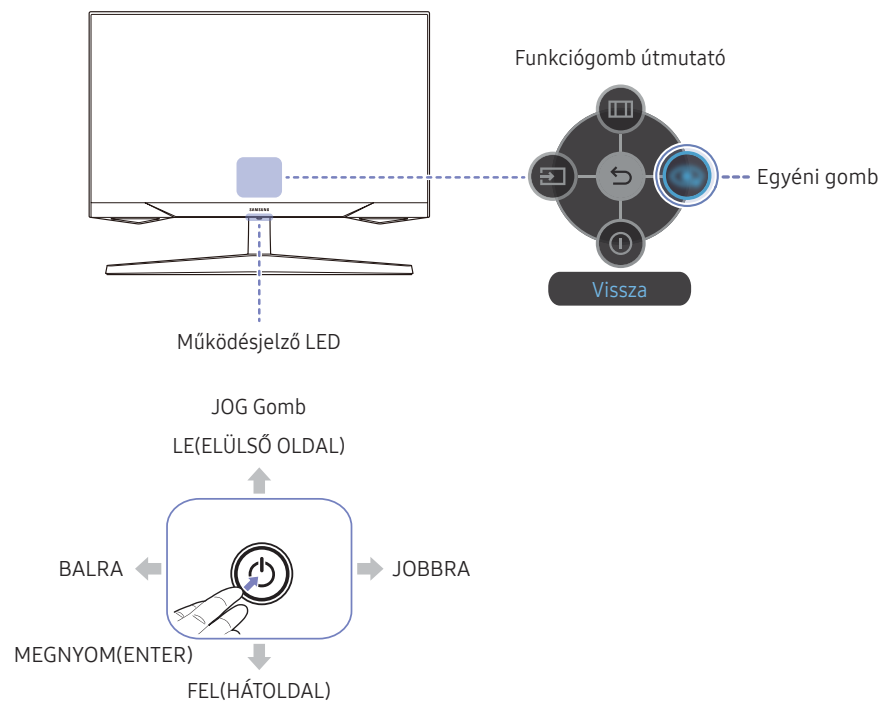


Típusnév	VESA csavarlyuk jellemzők (A × B) milliméterekben	C	Szabványos csavar	Mennyiség
S27CG55*	75,0 x 75,0	6,8 ~ 10,0 mm	M4	4
S32CG55*				

- Ne szerelje fel a falikonzol készletet, ha a készülék be van kapcsolva. Ez áramütéssel és személyi sérüléssel járhat.

# Vezérlőpanel

— Az alkatrészek színe és alakja különbözhet a képen láthatótól. A műszaki jellemzők a teljesítmény javítása érdekében értesítés nélkül megváltozhatnak.



Részek	Leírás
JOG Gomb	A navigációban segítséget nyújtó többirányú gomb. Ez a LED a működés állapotjelzője.
Működésjelző LED	— A menüképernyőn kiválaszthatja a LED működésének engedélyezését vagy letiltását. (☰) → <b>Rendszer</b> → <b>Műk.jelző LED be</b> )
Funkciógomb útmutató	A Funkciógomb Útmutató használatához nyomja meg a JOG gombot, ha a képernyő be van kapcsolva. <ul style="list-style-type: none"><li>Az egyéni gomb közvetlen hozzáférést nyújt a <b>Egyedi gomb beáll.</b> (Egyéni gomb beállítása) lehetőséggel beállított funkcióhoz.</li><li><b>Egyedi gomb beáll.</b><ul style="list-style-type: none"><li>Válassza a (☰) → <b>Rendszer</b> (Rendszer) → <b>Egyedi gomb beáll.</b> (Egyéni gomb beállítása) lehetőséget, és állítsa be az egyéni gombot.</li></ul></li></ul>
Egyéni gomb	
(☰) <b>Forrás</b>	A bemeneti jelforrás módosítása. A képernyő bal felső sarkában egy üzenet jelenik meg, ha a bemeneti jelforrás módosítva lett.
(☰) <b>Menü</b>	a fő képernyőmenü megjelenítése.
(⏻) <b>Kikapcs.</b>	A készülék kikapcsolása.
(↶) <b>Vissza</b>	Kilépés a menüoldalról.

## 3. fejezet

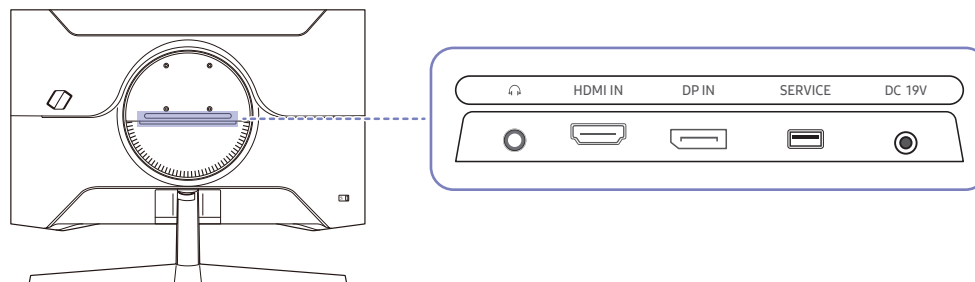
# Forráseszköz csatlakoztatása és használata


## A készülék csatlakoztatása előtt olvassa el az alábbiakat.

- 1 A készülék csatlakoztatása előtt ellenőrizze a mellékelt jelkábelek portjainak alakját, valamint a készülék és a külső eszköz portjainak alakját és helyét.
- 2 A készülék csatlakoztatása előtt mindenképpen távolítsa el a tápkábeleket mind a készülékről, mind a külső eszköztől, hogy megakadályozza a készülék rövidzárlat vagy túláram miatti károsodását.
- 3 Miután az összes jelkábelt megfelelően csatlakoztatta, csatlakoztassa a tápkábeleket ismét a készülékhez és a külső eszközhöz.
- 4 A csatlakoztatás befejezése után mindenképpen olvassa el a kézikönyveket, hogy megismerkedjen a készülék funkcióival, az óvintézkedésekkel és a készülék megfelelő használatához szükséges egyéb információkkal.
- 5 Termékeink specifikációinak maximális kihasználásához ellenőrizze, hogy milyen specifikációkat támogat a használt kábel.
  - Az összekötő elemek készülékenként eltérhetnek.
  - A rendelkezésre álló csatlakozók típusától függően eltérőek lehetnek.

## Portok

— Az elérhető funkciók a készülék típusától függően változnak. Az alkatrészek színe és alakja különbözhet a képen láthatótól. A műszaki jellemzők a teljesítmény javítása érdekében értesítés nélkül megváltozhatnak. Ellenőrizze a konkrét termék adatait.



Csatlakozó	Leírás
	Csatlakozás egy kimeneti hangrendszerhez, például fejhallgatóhoz vagy fülhallgatóhoz.
HDMI IN	Csatlakoztatás forráseszközhöz HDMI-kábel vagy HDMI–DVI kábellel.
DP IN	Csatlakoztatás számítógéphez DP-kábellel.
SERVICE	A szoftverfrissítést USB-adattároló használatával hajtja végre.
DC 19V	Az AC/DC adapterhez csatlakozik.

## PC csatlakoztatása és használata

Válasszon az adott számítógépnek megfelelő csatlakoztatási módot.

### Csatlakoztatás HDMI-kábellel



- Javasolt a mellékelt HDMI-kábelt használni. Ha nincs mellékelve, akkor hitelesített kábelt használjon a HDMI-kábeles csatlakoztatáshoz. Nem hitelesített HDMI-kábel csatlakoztatása esetén rosszabb lehet a képminőség.

### Csatlakoztatás HDMI–DVI kábellel



- Az audio funkció nincs támogatva, ha a jelforrás eszköz HDMI-DVI-kábellel van csatlakoztatva.
- Előfordulhat, hogy az optimális felbontás nem érhető el HDMI-DVI kábellel.

### Csatlakoztatás DP-kábellel



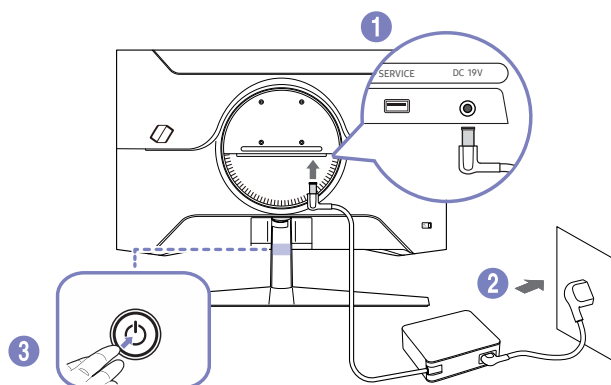
- Javasolt a kiegészítőként mellékelt DP-kábelt használni. Ha nincs ilyen kábel mellékelve, akkor legfeljebb 1,5 méteres DP-kábelt használjon.
- Használjon VESA tanúsítvánnyal rendelkező DP1.2 kábelt vagy magasabb kábelt és annak típusát.

### Csatlakozás fejhallgatóhoz vagy fülhallgatóhoz



- Használjon fejhallgatót vagy fülhallgatót, ha HDMI-HDMI vagy DP kábellel aktiválja a hangot.
- A fejhallgató- vagy fülhallgató-csatlakozó csak a 3 vezetős hegygyűrűtestes (TRS) típust támogatja.

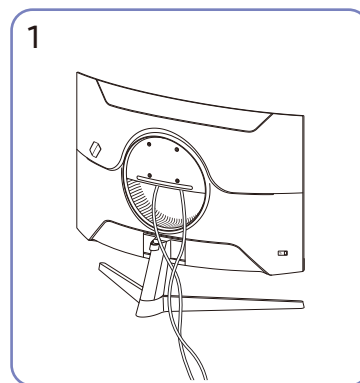
## Áramellátás



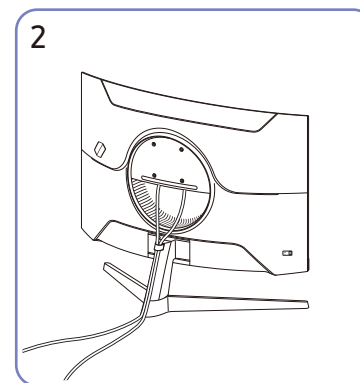
- 1 Csatlakoztassa a tápkábelt az AC/DC adapterhez. Csatlakoztassa az AC/DC adaptert a készülék hátoldalán található DC 19V csatlakozóba.
  - Az adapter névleges áramfogyasztása a modelltől függ. Olyan adaptert használjon, amely megfelel a modell áramfogyasztási specifikációinak.
- 2 Ezután csatlakoztassa a tápkábelt a hálózati csatlakozóaljzatba.
- 3 Nyomja meg a készülék alján levő JOG gombot a bekapcsoláshoz.

– A bemeneti feszültség automatikusan vált.

## A kábelek elrendezése



Csatlakoztassa a megfelelő kábeleket.



Helyezze mindkét kábelt az állvány kábeltartójába (TARTÓ-ÁLLVÁNY KÁBEL) a kábelek elrendezéséhez, az ábra szerint. Az összeszerelés befejeződött.

---

## Optimális felbontás beállítása

Amikor a készüléket a megvásárlást követően először kapcsolja be, egy információ jelenik meg az optimális felbontás beállításáról.

Válassza ki az információs üzenetek nyelvét, majd számítógépén állítsa be az optimális felbontást.

- Ha nem az optimális felbontás van kiválasztva, az üzenet adott időn belül még legfeljebb háromszor megjelenik akkor is, ha a készüléket ki- majd ismét bekapcsolja.
- Ha szeretné beállítani a számítógép optimális felbontását, kérjük, olvassa el a (Q&A) → ["Hogyan módosítható a felbontás?"](#) című részt.
- A frissítési gyakoriság módosításához a képernyőfelbontás alapján, válassza a **Játék** → **Frissítési időköz** lehetőséget a képernyőmenüben.
- A maximális frissítési arány engedélyezéséhez állítsa a **FreeSync** opciót **Be** értékre, vagy állítsa a **Frissítési időköz** opciót **165 Hz** értékre.


## A HDR10-et támogató videokártyák listája

A HDR10 csak azokon a Windows 10 rendszereken érhető el, amelyek (védett HDR tartalomhoz kapcsolódó) Play Ready 3.0 digitális jogkezelést támogató videokártyákkal vannak felszerelve. A HDR10-hez használja az alábbiakban felsorolt videokártyákat.

- NVIDIA GeForce 1000 series vagy jobb
  - AMD Radeon™ RX 400 series vagy jobb
  - Intel UHD Graphics 600 series vagy jobb
- Azokat a videokártyákat javasoljuk, amelyek támogatják a HDR video kodekek esetén a hardveresen gyorsított 10 bites video dekódolást.

# 4. fejezet


## Menü

Funkciógomb útmutató → 

— Az elérhető funkciók a készülék típusától függően változnak. Az alkatrészek színe és alakja különbözhet a képen láthatótól. A műszaki jellemzők a teljesítmény javítása érdekében értesítés nélkül megváltozhatnak.

## Játék

2.	3.	Leírás
<b>Frissítési időköz</b>		<p>A képernyőfrissítési arány módosítása. A nagyobb frissítési gyakoriságnak köszönhetően szeme kevésbé fárad el.</p> <ul style="list-style-type: none"><li>• <b>DisplayPort: 60 Hz / 120 Hz / 144 Hz / 165 Hz</b> <b>HDMI: 60 Hz / 120 Hz / 144 Hz</b></li></ul> <p>— Ez a menü csak akkor elérhető, ha az <b>FreeSync</b> be van állítva.</p> <p>— Ha a <b>Frissítési időköz</b> értéket módosítja, akkor ez a képernyő villogását okozhatja, a számítógép videokártyájától függően.</p> <p>— Ez a funkció olyan videokártyával felszerelt számítógépen érhető el, amely módosítani tudja a frissítési arányt. Nem elérhető rögzített frissítési aránnyal rendelkező eszközök (pl. AV eszközök) esetén. Ha a funkció alkalmazva van, akkor a képernyő lehet, hogy nem fog megfelelően működni.</p> <p>— Ha a <b>Frissítési időköz</b> funkció használatban van, és a számítógép képernyőjén megjelenő szöveg elmosódott vagy sérült, akkor a számítógép képernyőjének az ajánlott felbontásra történő állításával oldhatja meg a problémát.</p>
<b>Válaszidő</b>		<p>Gyorsítsa fel a panel válaszidejét, ezzel a videók életszerűbbé és természetessé tehető.</p> <p>— Ha nem filmet vagy játékot néz, akkor a <b>Válaszidő</b> legjobb beállítása <b>Normál</b> vagy <b>Gyorsabb</b>.</p> <p>— Ez a menü csak akkor elérhető, ha az <b>FreeSync</b> be van állítva.</p> <p>— Ha az <b>Szemkímélő mód</b> beállítása <b>Be</b>, <b>Alacsony</b> vagy <b>Nagy</b>, akkor az <b>Extreme (MBR)</b> menü le van tiltva.</p> <p>— A <b>Extreme (MBR)</b> menü csak akkor érhető el, ha a <b>Frissítési időköz</b> 165Hz (DP) / 144Hz (HDMI)-re van állítva.</p>

2.	3.	Leírás
<b>Adaptive-Sync</b>		A <b>Adaptive-Sync</b> technológia egy olyan megoldás, amely megszünteti a képszétválást, a szokásos késlekedés és fáziskésés nélkül.
<b>FreeSync</b>		A <b>FreeSync</b> technológia egy olyan megoldás, amely megszünteti a képszétválást, a szokásos késlekedés és fáziskésés nélkül. A <b>FreeSync</b> akkor használható, ha az AMD videokártyáját használja, amely támogatja a <b>FreeSync</b> megoldást. További információkért lásd a <a href="#">FreeSync (AMD videokártyához)</a> .
<b>Bem. késl. csökk.</b>		A bemeneti késedelem minimalizálása a gyors reakciók érdekében, a videó feldolgozási idejének csökkentésével. — Ez a menü nem elérhető, ha a <b>FreeSync</b> funkció aktív. — Ha a számítógép frissítési aránya eltér a készüléken levő <b>Frissítési időköz</b> beállítástól, akkor lehet, hogy a funkció nincsen támogatva.
<b>Feketekiegyenlítő</b>		Állítsa be a képernyő sötét területeinek fényerejét. Ha az érték 1-hoz közelít, akkor a képernyő sötétebb részei világosabbak lesznek, és így könnyebb lesz megtalálni az ellenségeket egy játék során. Használjon alacsonyabb értéket, hogy könnyebb legyen megtalálni az ellenségeket egy játék során. Ha az érték 10-hoz közelít, akkor a képernyő sötétebb részei sötétebbek lesznek, és a kontraszt növekszik. — Ez a menü nem elérhető, ha a <b>Szemkímélő mód</b> funkció aktív. — A <b>Feketekiegyenlítő</b> funkció csak bizonyos <b>AV</b> felbontás, például 720p 60Hz-en és 1080p 60Hz-en esetén aktív.
<b>Virtuális célpont</b>		<ul style="list-style-type: none"> <li>• <b>Ki</b>: A <b>Virtuális célpont</b> opció nem elérhető, ha az <b>Ki</b> lehetőség van kiválasztva.</li> <li>• : A célpont kívánt stílusának kiválasztása.</li> <li>• <b>Pozíció visszaáll.</b>: A célpont pozíciójának visszaállítása az alapértelmezettre.</li> </ul>

---

2.

3.

Leírás

**Képernyő mérete**

Válassza ki a legjobb képernyőméretet és -arányt.

**PC módban**

- **Automatikus:** A képet a bemeneti jelforrás képméretarányának megfelelően állítja be.
- **Széles:** A képet teljes képernyő-szélességben jeleníti meg, függetlenül a bemeneti jelforrás képméretarányától.
- **17" (4:3):** Használjon 4:3 képarányt egy 17 hüvelykes képernyőn. eltérő képarányú képek nem jelennek meg.
- **19" (4:3):** Használjon 4:3 képarányt egy 19 hüvelykes képernyőn. eltérő képarányú képek nem jelennek meg.
- **19" széles (16:10):** Használjon 16:10 képarányt egy 19 hüvelykes képernyőn. eltérő képarányú képek nem jelennek meg.
- **21,5" széles (16:9):** Használjon 16:9 képarányt egy 21.5 hüvelykes képernyőn. eltérő képarányú képek nem jelennek meg.
- **22" széles (16:10):** Használjon 16:10 képarányt egy 22 hüvelykes képernyőn. eltérő képarányú képek nem jelennek meg.
- **23" széles (16:9):** Használjon 16:9 képarányt egy 23 hüvelykes képernyőn. eltérő képarányú képek nem jelennek meg.

**AV módban**

- **4:3:** A képet 4:3 képméretarányban jeleníti meg. Alkalmas videóanyag és normál televíziós műsorok lejátszására.
- **16:9:** A képet 16:9 képméretarányban jeleníti meg.
- **Igazít. a képe.-höz:** A képet az eredeti képméretarányban, levágás nélkül jeleníti meg.
- **17" (4:3):** Használjon 4:3 képarányt egy 17 hüvelykes képernyőn. eltérő képarányú képek nem jelennek meg.
- **19" (4:3):** Használjon 4:3 képarányt egy 19 hüvelykes képernyőn. eltérő képarányú képek nem jelennek meg.
- **19" széles (16:10):** Használjon 16:10 képarányt egy 19 hüvelykes képernyőn. eltérő képarányú képek nem jelennek meg.
- **21,5" széles (16:9):** Használjon 16:9 képarányt egy 21.5 hüvelykes képernyőn. eltérő képarányú képek nem jelennek meg.
- **22" széles (16:10):** Használjon 16:10 képarányt egy 22 hüvelykes képernyőn. eltérő képarányú képek nem jelennek meg.
- **23" széles (16:9):** Használjon 16:9 képarányt egy 23 hüvelykes képernyőn. eltérő képarányú képek nem jelennek meg.

— Előfordulhat, hogy ez a funkció nincsen támogatva, a rendelkezésre álló csatlakozóktól függően.

— A **Képernyő mérete** váltása az alábbi feltételek teljesülése esetén érhető el.

— A bemeneti jelforrás 480p, 576p, 720p, vagy 1080p, és a készülék képes a normál megjelenítésre (nem minden modell támogatja valamennyi fenti jeltípust.).

— Ez csak akkor állítható be, ha a külső bemenet a HDMI/DP-csatlakozáson keresztül csatlakozik, és a **PC/AV mód AV** állapotú.

---

# Kép

2.	3.	Leírás
<b>Képmód</b>		<p>Ez a menü a készülék használati környezetéhez legjobban illeszkedő optimális képminőséget biztosít.</p> <ul style="list-style-type: none"><li>— Ez a menü nem elérhető, ha a <b>Szemkímélő mód</b> funkció aktív.</li><li>— A <b>Képmód</b> le van tiltva, ha a bemenet egy HDR jel.</li></ul> <p><b>PC</b> módban</p> <ul style="list-style-type: none"><li>• <b>Szórakozás:</b> Tiszta és élénk képminőség biztosítása a színek javításával.</li><li>• <b>Grafika:</b> A képi tartalmak minőségének biztosítása a színek javítása nélkül.</li><li>• <b>Eco:</b> Ez a képernyő az energiatakarékosságra szolgál.</li><li>• <b>Játék normál:</b> Optimális képminőséget biztosít a játékhoz.</li><li>• <b>Szerepjáték:</b> Ez a mód 3D grafikákhoz, valamint az RPG (Role Playing Game) játék képernyőjén zajló azonnali üzenetekhez van optimalizálva.</li><li>• <b>RTS:</b> A színhőmérséklet és kontrasztarány növelése, az RTS (Real-Time Strategy) képernyő és minitérkép láthatóságának javítása érdekében.</li><li>• <b>FPS:</b> A fényerő növelése az FPS (First-Person Shooter) játék képernyőjének sötétebb területein. Ez a mód növeli az Ön ellenségeinek láthatóságát egy FPS (First-Person Shooter) játék során.</li><li>• <b>Sport:</b> Sporttartalmak megtekintéséhez optimális fényerőt és élességet biztosít a monitoron.</li><li>• <b>Eredeti:</b> A tiszta képminőség biztosítása a színek javítása nélkül.</li><li>• <b>Egyedi:</b> A képernyő beállításainak testreszabása.</li></ul>

---

2.	3.	Leírás
Képmód		<p><b>AV</b> módban</p> <p>Ha a külső bemenet HDMI/DP-n keresztül van csatlakoztatva, és a <b>PC/AV mód</b> beállítása <b>AV</b>, akkor a <b>Képmód</b> tizenegy gyárilag beállított automatikus képbeállítással rendelkezik (<b>Dinamikus, Normál, Eco, Film, Játék normál, Szerepjáték, RTS, FPS, Sport, Eredeti, Egyedi</b>). Aktiválhatja a <b>Dinamikus, Normál, Eco, Film, Játék normál, Szerepjáték, RTS, FPS, Sport, Eredeti, Egyedi</b> lehetőségek egyikét. A <b>Egyedi</b> opció kiválasztása automatikusan elohívja személyre szabott képbeállításait.</p> <ul style="list-style-type: none"> <li>• <b>Dinamikus</b>: Ezt a módot akkor válassza, ha az <b>Normál</b> módnál élesebb képet szeretne kapni.</li> <li>• <b>Normál</b>: Ezt a módot akkor válassza, ha a környezet világos.</li> <li>• <b>Eco</b>: Ez a képernyő az energiatakarékosságra szolgál.</li> <li>• <b>Film</b>: Ezt a módot akkor válassza, ha a környezet sötét. Ezzel energiát takarít meg és kevésbé fárasztja a szemét.</li> <li>• <b>Játék normál</b>: Optimális képminőséget biztosít a játékhoz.</li> <li>• <b>Szerepjáték</b>: Ez a mód 3D grafikákhoz, valamint az RPG (Role Playing Game) játék képernyőjén zajló azonnali üzenetekhez van optimalizálva.</li> <li>• <b>RTS</b>: A színhőmérséklet és kontrasztarány növelése, az RTS (Real-Time Strategy) képernyő és minitérkép láthatóságának javítása érdekében.</li> <li>• <b>FPS</b>: A fényerő növelése az FPS (First-Person Shooter) játék képernyőjének sötétebb területein. Ez a mód növeli az Ön ellenségeinek láthatóságát egy FPS (First-Person Shooter) játék során.</li> <li>• <b>Sport</b>: Sporttartalmak megtekintéséhez optimális fényerőt és élességet biztosít a monitoron.</li> <li>• <b>Eredeti</b>: A tiszta képminőség biztosítása a színek javítása nélkül.</li> <li>• <b>Egyedi</b>: Ezt a módot akkor válassza, ha a képet tetszés szerinti beállításokkal kívánja megjeleníteni.</li> </ul> <p>— A <b>Képmód</b> funkció csak bizonyos <b>AV</b> felbontás, például 720p 60 Hz-en és 1080p 60 Hz-en esetén aktív.</p>

2.	3.	Leírás
Fényerő		A kép általános fényerejének beállítása. (Tartomány: 0–50) Minél magasabb az érték, annál világosabb a kép. — Ez a menü nem elérhető, ha a <b>Szemkímélő mód</b> funkció aktív.
Kontraszt		A tárgyak és a háttér közötti kontraszt beállítása. (Tartomány: 0–50) Minél magasabb az érték, annál nagyobb a kontraszt, így annál élesebbnek tűnnek a tárgyak.
Élesség		A tárgyak kontúrjának élesítése, illetve elmosódottabbá tétele. (Tartomány: 0~20) Minél magasabb az érték, annál élesebb a tárgyak kontúrja.
Szín		A színtelítettségi szintek beállítása. A színtelítettség fokozódik, amikor az érték közeledik a 50-as értékhez. (Tartomány: 0–50) — Ez a menü nem elérhető, ha a <b>Szemkímélő mód</b> funkció aktív. — A <b>Szín</b> funkció csak bizonyos <b>AV</b> felbontás, például 720P 60 Hz-en, 1080P 60 és 2160P 60 Hz-en esetén aktív.
Árnyalat (Z/P)		A zöld és vörös árnyalatok arányának beállítása. A növekvő értékek fokozzák a piros és zöld színek telítettségét.
Kontrasztjavító		A kontraszt automatikus kiegyensúlyozása, hogy a világos és a sötét területek között ne legyen túl nagy eltérés.
HDR-tónusleképezés		A fényerő automatikus beállítása árnyalatleképezés-feldolgozással a HDR-tartalominformációknak megfelelően.
Szintónus		Válasszon egy szintónust, amely a legjobban megfelel az Ön igényeinek. — Ha a külső bemenet HDMI/DP-n keresztül van csatlakoztatva, és a <b>PC/AV mód</b> beállítása <b>AV</b> (720p 60Hz-en, 1080p 60Hz-en és 2160P 60Hz-en), a <b>Szintónus</b> pontban négy színhőmérséklet-beállítás adható meg ( <b>Hideg</b> , <b>Normál</b> , <b>1. meleg</b> és <b>2. meleg</b> ).
Fehéregyensúly		Az objektumok fényesebbé tétele a kép színhőmérsékletének beállításával.
	Vörös	A vörös telítettség szintjének beállítása. A 50-hoz közelebbi értékek a szín nagyobb intenzitását jelentik.
	Zöld	A zöld telítettség szintjének beállítása. A 50-hoz közelebbi értékek a szín nagyobb intenzitását jelentik.
	Kék	A kék telítettség szintjének beállítása. A 50-hoz közelebbi értékek a szín nagyobb intenzitását jelentik.
	Visszaállítás	A fehéregyensúly-beállítások alapértelmezett értékének visszaállítása.
Gamma		A luminancia közepes szintjének beállítása.
Részletárnyékolás		A sötét képek fényerejének beállítása. Minél közelebb van az érték az 5-höz, annál nagyobb a fekete részletessége.

2.	3.	Leírás
<b>Színköz</b>		A színtér beállításainak konfigurálása, az Ön képernyőjén megjelenő színspektrum finomítása érdekében.
<b>Dinamikus fényerő</b>		<p>Automatikusan az aktuális fényviszonyok szerint állítja be a fényerőt a képernyő lehető legjobb kontrasztjának biztosítása érdekében.</p> <p>— Ez a menü nem elérhető, ha a <b>Szemkímélő mód</b> funkció aktív.</p>
<b>Feketeszint</b>		<p>Ha a DVD-lejátszó vagy a beltéri egység HDMI-n keresztül csatlakozik a termékhez, a csatlakoztatott forráseszköztől függően előfordulhat, hogy romlik a kép minősége (kontraszt-/színtorzulás, feketeszint stb.).</p> <p>Ebben az esetben a <b>Feketeszint</b> segítségével állítható be a képminőség.</p> <ul style="list-style-type: none"> <li>• <b>Automatikus:</b> Akkor válassza ezt az üzemmódot, ha azt szeretné, hogy a jeltől függően a <b>Normál</b> vagy a <b>Alacsony</b> legyen automatikusan kiválasztva.</li> <li>• <b>Normál:</b> Akkor válassza ezt az opciót, ha nem torzul a kontrasztarány.</li> <li>• <b>Alacsony:</b> Akkor válassza ezt az opciót, ha a kontrasztarány torzulása miatt csökkenteni szeretné a feketeszintet és növelni a fehérszintet.</li> </ul> <p>— Ez a funkció csak a <b>HDMI</b> módban érhető el.</p> <p>— Előfordulhat, hogy a <b>Feketeszint</b> nem kompatibilis egyes jelforrás készülékekkel.</p> <p>— A <b>Feketeszint</b> funkció csak bizonyos <b>AV</b> felbontás, például 720p 60 Hz-en és 1080p 60 Hz-en esetén aktív.</p> <p>— Állítsa be a <b>Feketeszint</b>, mert a kép minősége a külső eszköztől függően eltérő lehet.</p>


2.	3.	Leírás
<b>Szemkímélő mód</b>		<p>A szem nyugtatásához megfelelő optimális képminőség beállítása.</p> <p>A TÜV Rheinland "Low Blue Light Content" egy tanúsítvány olyan termékekhez, amelyek teljesítik az alacsonyabb kék fény szint követelményeit. Ha az <b>Szemkímélő mód</b> beállítása '<b>Be</b>', akkor a 400 nm körüli hullámhosszú kék fény csökken és ez biztosítja a szem nyugtatásához megfelelő optimális képminőséget. Ugyanakkor a kék fény szintje alacsonyabb, mint az alapértelmezett beállítások esetén, a TÜV Rheinland által tesztelve és tanúsítva, és ezzel teljesíti a TÜV Rheinland "Low Blue Light Content" szabványának előírásait.</p>
<b>Képer. beállítása</b>		<ul style="list-style-type: none"> <li>• <b>Vízs. pozíció:</b> Mozdítsa el a képernyőt balra vagy jobbra.</li> <li>• <b>Függ. pozíció:</b> Mozgassa a képernyőt felfelé vagy lefelé.</li> </ul> <p>— Ez az opció csak akkor érhető el, ha a <b>PC/AV mód</b> beállítása <b>AV</b>.</p> <p>— Ez a menü csak akkor elérhető, ha az <b>Képernyő mérete</b> opció <b>Igazít. a képe.-höz</b> értékre van állítva az <b>AV</b> módban. Ha a bemeneti jel 480P, 576P, 720P vagy 1080p az <b>AV</b> módban, és a készülék képes a normál megjelenítésre, akkor válassza a <b>Igazít. a képe.-höz</b> lehetőséget, a vízszintes pozíció és függőleges pozíció beállításához a 0-6 szintek között.</p>
<b>Kép visszaállítása</b>		A képbeállítások gyári alapértékeinek visszaállítása.



---



## Alképernyő

2.	3.	Leírás
Nyelv		A menü nyelvének beállítása. <ul style="list-style-type: none"><li>— A nyelvbeállítás módosítása csak a képernyőmenüre vonatkozik.</li><li>— A számítógép többi funkciójára nincs hatással.</li></ul>
Megjelenítési idő		A képernyőmenü automatikusan eltűnik, ha a menüt megadott időn belül nem használják. A <b>Megjelenítési idő</b> funkció használható annak az időnek a megadására, amely elteltével szeretné, hogy a képernyőmenü eltűnjön.


## Rendszer

2.	3.	Leírás
SeeColors Mode		Lehetővé teszi a színvaksággal élő felhasználók számára a gazdag színvilág megtapasztalását. Engedélyezze ezt a funkciót a színek látási körülményekhez igazításához, hogy gazdagabb színeket tapasztaljon a képernyőn. <ul style="list-style-type: none"><li>— Egyes menük nem érhetők el, ha használatban van a <b>SeeColors Mode</b>.</li><li>— Ezt a funkciót nem minden modell támogatja.</li></ul>
Energ.megtakarítás		A fényerő beállításának módosításával csökkentheti az energiafogyasztást.
 Hangerő		Állítsa be a <b>Hangerő</b> értékét a JOG gomb BALRA/JOBBRA opcióinak használatával. <ul style="list-style-type: none"><li>— A <b>Némítás</b> funkció aktiválásához lépjen a <b>Hangerő</b> vezérlőképernyőre, majd a JOG gombbal mozgassa a fókuszot lefelé.</li><li>— A <b>Némítás</b> funkció aktiválásának megszüntetéséhez lépjen a <b>Hangerő</b> vezérlőképernyőre, majd növelje vagy csökkentse a <b>Hangerő</b> értékét.</li></ul>

2.	3.	Leírás
Kik.időzítő plusz	Kikapcsolásidőzítő	<ul style="list-style-type: none"> <li>• <b>Kikapcsolásidőzítő:</b> Az <b>Kikapcsolásidőzítő</b> mód bekapcsolása.</li> <li>• <b>Ki ennyi idő után:</b> A kikapcsolási időzítő 1 és 23 óra közötti tartományra állítható be. A beállított óraszám elteltével a készülék automatikusan kikapcsol. <ul style="list-style-type: none"> <li>— Ez az opció csak akkor érhető el, ha a <b>Kikapcsolásidőzítő</b> beállítása <b>Be</b>.</li> </ul> </li> </ul> <p>— Az egyes régiókban piacon levő készülékek esetén az <b>Kikapcsolásidőzítő</b> úgy van beállítva, hogy automatikusan aktiválódjon 4 órával azt követően, hogy a készülék bekapcsolt. Ez az energiaellátási szabályozásokkal összhangban történik. Ha nem kívánja, hogy az időzítő aktiválódjon, akkor a  → <b>Rendszer</b> → <b>Kik.időzítő plusz</b> menüpontban állítsa <b>Kikapcsolásidőzítő</b> állásba az <b>Ki</b> opciót.</p>
	Eco-időzítő	<ul style="list-style-type: none"> <li>• <b>Eco-időzítő:</b> Az <b>Eco-időzítő</b> mód bekapcsolása.</li> <li>• <b>Eco-ki várak. idő:</b> Az <b>Eco-ki várak. idő</b> értéke 10 és 180 perc között állítható be. A beállított idő elteltével a készülék automatikusan kikapcsol. <ul style="list-style-type: none"> <li>— Ez az opció csak akkor érhető el, ha a <b>Eco-időzítő</b> beállítása <b>Be</b>.</li> </ul> </li> </ul>
PC/AV mód		<p>Állítsa a <b>PC/AV mód</b> opciót a <b>AV</b> lehetőségre. A képméret megnő.</p> <p>Ez az opció filmek megtekintése esetén hasznos.</p> <p>— Csak a 16:9 vagy 16:10 megjelenítési területtel rendelkező készülékek vannak támogatva.</p> <p>— Ha a készülék <b>HDMI, DisplayPort</b> módban van, és a képernyőn megjelenik a <b>Ellenőrizze a kábel csatlakozását és a forráseszköz beállításait.</b> üzenet, akkor nyomja meg a <b>JOG</b> gombot a <b>Funkciógomb</b> Útmutató képernyő megjelenítéséhez, majd válassza a  → <b>Rendszer</b> → <b>PC/AV mód</b> → <b>HDMI, DisplayPort</b> → <b>PC</b> vagy <b>AV</b> lehetőséget.</p>

2.	3.	Leírás
<b>DisplayPort Ver.</b>		<p>Válassza ki a Displayport szabványt.</p> <ul style="list-style-type: none"> <li>– A nem megfelelő beállítások használata a képernyő elsötétedését okozhatja. Ilyen esetben ellenőrizze az eszköz műszaki adatait.</li> <li>– Ha a készülék (<b>DisplayPort</b> módban) megjeleníti a <b>Ellenőrizze a kábel csatlakozását és a forráseszköz beállításait.</b> üzenetet, akkor nyomja meg a JOG gombot a Funkciógomb Útmutató Képernyő megjelenítéséhez, majd válassza a  → <b>Rendszer</b> → <b>DisplayPort Ver.</b> lehetőséget.</li> <li>– Ha a <b>DisplayPort Ver.</b> elemet <b>1.1</b> opcióra állítja, akkor a DisplayPort 1.1 protokoll sávszélességi korlátozása miatt a tényleges maximális kimeneti frissítési arány nem képes elérni a 120Hz / 144Hz / 165Hz szintet.</li> <li>– Ha a számítógép belépett a BIOS módba, és a BIOS képernyő nem jelenik meg, akkor lépjen a következő elérési útra, majd válassza ki a módot.  → <b>Rendszer</b> → <b>DisplayPort Ver.</b></li> </ul>
<b>Bem. port verziója</b>		<p>Válasszon egy HDMI verziót. (<b>1.4</b> / <b>2.0</b>↑)</p> <ul style="list-style-type: none"> <li>– A támogatott eszköz és a felbontás a verziótól függően eltérhet.</li> <li>– Ha a verzió módosul, akkor előfordulhat, hogy a képernyő villogni kezd.</li> <li>– Ha a HDMI módot <b>1.4</b> értékre állítja, akkor előfordulhat, hogy egyes nagy felbontások nincsenek támogatva a HDMI 1.4 protokoll sávszélességi korlátozása miatt.</li> <li>– Ha a beállítás nem megfelelő, akkor üres képernyő jelenhet meg. Ebben az esetben ellenőrizze az eszköz specifikációit.</li> <li>– Állítsa a HDMI módot opciót <b>1.4</b>-re, ha a monitor HDMI eszközhöz van csatlakoztatva és a monitor nem jeleníti meg megfelelően a képernyőt, üres képernyő jelenik meg, vagy egyáltalán nem játszik le hangot.</li> </ul>
<b>Aut. forrásváltás+</b>		<p>Aktiválása esetén automatikusan megjelennek az új csatlakoztatott források.</p> <ul style="list-style-type: none"> <li>– Ez a funkció csak bizonyos modelleknél és földrajzi régiókban áll rendelkezésre.</li> </ul>
<b>Ismétl. sebesség</b>		<p>A megnyomott nyomógombok válaszidejét állítja be.</p> <p>Választási lehetőségek: <b>Gyorsulás, 1 mp</b>, vagy <b>2 mp</b>. Ha a <b>Nincs ismétlés</b> opciót választja, a gomb megnyomásakor a megfelelő parancsot csak egyszer hajtja végre.</p>
<b>Műk.jelző LED be</b>		<p>A készülék alsó részén található, tápellátást jelző LED engedélyezésének vagy tiltásának beállítása.</p> <ul style="list-style-type: none"> <li>• <b>Működés:</b> A tápellátást jelző LED a készülék bekapcsolt állapotában világít.</li> <li>• <b>Készenlét:</b> A tápellátást jelző LED a készülék bekapcsolt állapotában nem világít.</li> </ul>
<b>Egyedi gomb beáll.</b>		<p>Állítsa be az egyéni gombot úgy, hogy közvetlenül állíthassa be a kívánt funkciót.</p> <ul style="list-style-type: none"> <li>• <b>Szemkímélő mód / Frissítési időköz / Bem. késl. csökk. / Feketekiegyenlítő / Virtuális célpont / Aut. forrásváltás+ / Képmód / Válaszidő</b></li> </ul>
<b>VRR Control</b>		<p>A videojel feldolgozásának optimalizálásával ez a kiegészítő funkció csökkenti a képernyő villogását.</p> <p>Bármely játék vagy tartalom lejátszása esetén, amely a képernyő villogását okozza, használja a <b>VRR Control</b> funkciót <b>Be</b> értékre állítva.</p>

## Terméktám.

2.	3.	Leírás
<b>Öndiagnosztika</b>		<p>Végezze el ezt a tesztet, ha problémákat tapasztal a monitor képével.</p> <ul style="list-style-type: none"><li>– Soha ne kapcsolja ki a tápfeszültséget, és ne változtassa meg a bemeneti jelforrást az öndiagnosztika során. Ha lehetséges, próbálja elkerülni a vizsgálat megszakítását.</li></ul>
<b>Szoftverfrissítés</b>		<p>Frissítse a szoftvert egy USB-eszközön levő frissítőfájl segítségével.</p> <ol style="list-style-type: none"><li>1 Mentse el a Samsung webhelyéről (<a href="http://www.samsung.com/sec">http://www.samsung.com/sec</a>) letöltött frissítő fájlt (.bin formátumban) egy USB tárolóeszköze.</li><li>2 Csatlakoztassa az USB eszközt a monitor SERVICE portjához. Válassza a(z)  → <b>Terméktám.</b> → <b>Szoftverfrissítés</b> lehetőséget</li><li>3 A frissítés folytatásához kövesse a képernyőn megjelenő utasításokat.</li><li>4 A frissítés befejezése után a készülék automatikusan kikapcsol, majd ismét bekapcsol, ezt követően kapcsolja ki a készüléket.</li><li>5 Távolítsa el a tápkábelt a konnektorból, majd csatlakoztassa újra a kábelt a kikapcsolást követően.</li></ol> <ul style="list-style-type: none"><li>– A szoftverfrissítés USB memóriával történő végrehajtásához először formázza az USB memóriát FAT32-re.</li><li>– A Frissítés végrehajtásakor győződjön meg arról, hogy csak egy BIN fájl (.bin) kerül mentésre a gyökérkönyvtárba.</li><li>– Ha a <b>Nem található frissítőfájl az USB-eszközön. Ellenőrizze az USB-eszközt, és próbálja újra.</b> üzenet jelenik meg, az alábbi okok valamelyike fordulhatott elő.<ul style="list-style-type: none"><li>– Az USB memória nem csatlakozik a SERVICE porthoz.</li><li>– A csatlakoztatott USB memóriában lévő fájlok nem kompatibilis formátumúak.</li><li>– Nincsenek érvényes frissítési fájlok a csatlakoztatott USB memóriában. (A memóriában nincsenek elmentve frissítési fájlok, vagy a fájlnemek helytelenek.)</li></ul></li><li>– A frissítés befejeződése előtt ne kapcsolja ki a terméket. Ezenkívül amennyire csak lehetséges, ügyeljen arra, hogy a frissítés ne szakadjon meg. Általában a készülék visszatér az előző verzióhoz, ha a frissítés megszakad.</li><li>– USB-frissítés során megváltozhat a képernyő színe, vagy villoghat a képernyő, ez azonban nem monitorhiba. A szoftverfrissítés megfelelően zajlik, várja meg a befejeződését.</li></ul>
<b>Termék regisztr.</b>		Ismerkedjen meg a termék regisztrálásának módjával.
<b>Információ</b>		Termékinformációk, mint például a modellnév megjelenítése.
<b>Összes visszaáll.</b>		A készülék összes beállítása visszaáll a gyári alapértékekre.

# 5. fejezet

## A szoftver telepítése

### Easy Setting Box



Az Easy Setting Box funkció lehetővé teszi a készülék több részre osztva való használatát.

Az Easy Setting Box legfrissebb verziójának telepítéséhez töltsse le azt a Samsung honlapjáról.

(<http://www.samsung.com>)

- Ha a telepítés után elmulasztja újraindítani a számítógépet, előfordulhat, hogy a szoftver nem működik megfelelően.
- A számítógépes rendszertől és a készülék műszaki jellemzőitől függően előfordulhat, hogy az Easy Setting Box ikon nem jelenik meg.
- Ha a parancsikon nem jelenik meg, nyomja meg az F5 gombot.

### A telepítésre vonatkozó korlátozások és problémák

A Easy Setting Box telepítését befolyásolhatja a grafikus kártya, az alaplap és a hálózati környezet.

### Rendszerkövetelmények

Operációs rendszer	Hardver
<ul style="list-style-type: none"><li>• Windows 7 32Bit/64Bit</li><li>• Windows 8 32Bit/64Bit</li><li>• Windows 8.1 32Bit/64Bit</li><li>• Windows 10 32Bit/64Bit</li><li>• Windows 11 32Bit/64Bit</li></ul>	<ul style="list-style-type: none"><li>• Minimum 32 MB memória</li><li>• Minimum 60 MB szabad tárhely a merevlemez-meghajtón</li></ul>

### Illesztőprogram telepítése

A termék illesztőprogram legfrissebb verziójának telepítéséhez töltsse le azt a Samsung honlapjáról.

(<http://www.samsung.com>)

- A készülékhez való illesztőprogramok telepítésével beállíthatja a készülék számára optimális felbontást és frekvenciát.

## Követelmények a Samsung Customer Service Center megkeresése előtt

— Mielőtt a Samsung ügyfélszolgálat segítségét kérné, az alábbiaknak megfelelően tesztelje a készüléket. Ha a probléma nem szűnik meg, forduljon a Samsung ügyfélszolgálatához.

### A készülék diagnosztikája (Képernyő probléma)

Ha a monitor képernyőjével probléma merül fel, futtassa a [Öndiagnosztika](#) funkciót, hogy ellenőrizze, hogy a monitor megfelelően működik-e.

### A felbontás és a frekvencia ellenőrzése

Ha nem támogatott felbontás van kiválasztva (lásd a [Normál üzemmód táblázat](#)), akkor a **Nem ez az optimális mód** üzenet rövid ideig megjelenhet, vagy előfordulhat, hogy a képernyő nem megfelelően jelenik meg.

— A megjelenített felbontás a számítógép rendszerbeállításaitól és a kábelektől függően eltérhet.

## Ellenőrizze az alábbiakat.

### Figyelmeztetés

Ha a termékből pattogás, reccsenés hallható.

A hangot a termék külső komponenseinek vagy belső áramkörének tágulása vagy zsugorodása okozhatja a hőmérséklet változásának következtében.

Ez NEM minősül a termék hibájának, és nincs hatással a termék élettartamára.

### Telepítési probléma (PC üzemmód)

A készülék és a számítógép HDMI- vagy HDMI-DVI-kábellel történő csatlakoztatása esetén üres sáv látható a képernyő mind a négy oldalán.

A képernyőn látható üres sávok nem a készülék hibájából adódnak.

A képernyőn látható üres sávokat a számítógép vagy a videokártya okozza. A probléma megoldásához állítsa be a képernyőméretet a grafikus kártyának megfelelően a HDMI vagy a DVI beállításokban.

Amennyiben a grafikus kártya beállítási menüje nem tartalmaz képernyőméret-beállítási opciót, frissítse a grafikus kártya illesztőprogramját a legfrissebb verzióra.

(A képernyő-beállítások részleteivel kapcsolatban forduljon a grafikus kártya vagy a számítógép gyártójához.)

---

## Képernyővel kapcsolatos probléma

---


A tápellátás jelzőfénye nem világít. A képernyő nem kapcsol be.

Ellenőrizze, hogy a hálózati kábel megfelelően van-e csatlakoztatva.

Ha a monitor képernyőjével probléma merül fel, futtassa a [Öndiagnosztika](#) funkciót, hogy ellenőrizze, hogy a monitor megfelelően működik-e.

Megjelenik az **Ellenőrizze a kábel csatlakozását és a forráseszköz beállításait** üzenet.

Ellenőrizze, hogy a kábel megfelelően van-e csatlakoztatva a készülékhez.

Ha a készülék **HDMI** vagy **DisplayPort** módban van, nyomja meg a JOG gombot a Funkciógomb Útmutató képernyő megjelenítéséhez, és válassza ki az  → **Rendszer** → **PC/AV mód** → **HDMI**, **DisplayPort** → **PC** vagy **AV** lehetőséget.

Megjelenik a **Nem ez az optimális mód** üzenet.

Ez az üzenet akkor jelenik meg, ha a grafikus kártyáról érkező jel maximális felbontása vagy frekvenciája meghaladja a készülék jellemzőit.

Módosítsa úgy a maximális felbontást és a frekvenciát, hogy igazodjon a készülék paramétereire, a Normál jelmódok táblázata ([37old.](#)) alapján.

A képernyőn látható kép torzul.

Ellenőrizze a készülék kábelcsatlakozását.

Nem éles a kép. El van mosódva a kép.

Válasszon le minden tartozékot (video-hosszabbítókábel stb.), majd próbálja újra.

Állítsa az ajánlott szintre a felbontást és a frekvenciát.

A kép ingatag és reszket. Árnyékok vagy szellemképek maradnak a képernyőn.

Győződjön meg arról, hogy a számítógép és a videokártya felbontása és frekvenciája kompatibilis-e a készülék felbontásával és frekvenciájával. Ezután, ha szükséges, változtassa meg a beállításokat az útmutatóban található Szabványos jelmód táblázat ([37old.](#)) és a termék **Információ** menüpontja alapján.

A képernyőmenüben módosítsa a **Válaszidő** paramétert az alkalmazástól és a használatától függően **Gyorsabb** vagy **Normál** beállításra.

<sup>†</sup> A rendelkezésre álló funkciók a modelltől függően eltérőek lehetnek.

---

---

Túl világos a kép. Túl sötét a kép.

Korrigálja a **Fényerő** és a **Kontraszt** beállítást.

A képernyő színei nem valóságűek.

Módosítsa a **Szín** beállításokat.

A képernyőn megjelenő színek árnyékot vetnek, és torzulnak.

Módosítsa a **Szín** beállításokat.

A fehér nem tűnik elég fehérnek.

Módosítsa a **Szín** beállításokat.

Nincs kép a képernyőn, és a tápellátás jelzőfénye 0,5–1 másodpercenként villog.

Ellenőrizze, hogy a kábel megfelelően van-e csatlakoztatva a készülék és a PC között, valamint azt, hogy a csatlakozók megbízhatóan reteszelve vannak-e.

A képernyőn előzőleg nézett kép újbóli megjelenítéséhez nyomjon le egy billentyűt a billentyűzeten, vagy mozgassa meg az egeret.

A készülék energiatakarékos módban van.

El van mosódva a szöveg.

Windows operációs rendszer (pl. Windows 7, Windows 8, Windows 8.1 vagy Windows 10) használata esetén: Lépjen a **Vezérlőpult** → **Betűtípusok** → **ClearType szöveg módosítása** lehetőségre és módosítsa a **ClearType engedélyezése** opciót.

A videó lejátszása akadozik.

A nagy méretű és nagyfelbontású videofájlok lejátszása akadozhat. Ennek az lehet az oka, hogy a videolejátszó nincsen optimalizálva a számítógép erőforrásaira.

Próbálja meg egy másik videolejátszóval lejátszani a fájlt.

Az **Extreme (MBR)** menü kiválasztása esetén a képernyő villog.

Győződjön meg róla, hogy a számítógép frissítési sebessége 165 Hz (DP) / 144 Hz (HDMI).

---

---

## Hanggal kapcsolatos probléma

---

### Nincs hang.

Ellenőrizze újra a csatlakoztatott fel- vagy fülhallgató állapotát, vagy módosítsa a hangerőt.

Ellenőrizze a hangerőt.

Ellenőrizze, hogy nincs-e elnémítva a termék vagy a forráseszköz hangereje.

---

### Túl alacsony a hangerő.

Állítsa be a hangerőt.

Ha a hangerő még a szabályozó maximálisra állítása után is túl kicsi, akkor módosítsa a hangerőt a PC hangkártyáján vagy a szoftverben.

---

### A videó elérhető, de nincsen hang.

Nem hallható hang, ha HDMI-DVI kábel lett használva a bemeneti eszköz csatlakoztatásához.

Csatlakoztassa az eszközt HDMI-kábellel vagy DP-kábellel.

---

## Forráseszközzel kapcsolatos probléma

---

A számítógép indítása közben sípoló hang hallatszik.

Ha a számítógép a rendszer betöltése közben pittyeg, a számítógép javításra szorul.

---

---

## Kérdések & és válaszok

- A további beállítási tudnivalók a PC vagy a grafikus kártya felhasználói kézikönyvében található.
- A beállítások elérési útja a telepített operációs rendszertől függ.
- Ezt a funkciót nem minden modell támogatja.

---

### Hogyan módosítható a frekvencia?

A frekvencia a videokártyán állítható be.

- Windows 7: Nyissa meg a **Vezérlőpult** → **Megjelenés és személyes beállítások** → **Képernyő** → **Képernyőfelbontás** → **Speciális beállítások** → **Képernyő** opciót, majd a **Képernyőbeállítások** alatt állítsa be a **Képernyőfrissítési gyakoriság** elemet.
- Windows 8(Windows 8.1): Nyissa meg a **Beállítások** → **Vezérlőpult** → **Megjelenés és személyes beállítások** → **Képernyő** → **Képernyőfelbontás** → **Speciális beállítások** → **Képernyő** opciót, majd a **Képernyőbeállítások** alatt állítsa be a **Frissítési gyakoriság** elemet.
- Windows 10: Nyissa meg a **Beállítások** → **Rendszer** → **Képernyő** → **Speciális megjelenítési beállítások** → **Adaptertulajdonságok megjelenítése** → **Képernyő** opciót, majd a **Beállítások** alatt állítsa be a **Képernyőfrissítési gyakoriság** elemet.

---

### Hogyan módosítható a felbontás?

- Windows 7: Nyissa meg a **Vezérlőpult** → **Megjelenés és személyes beállítások** → **Képernyő** → **Képernyőfelbontás** → **Felbontás módosítása** elemet.
- Windows 8(Windows 8.1): Nyissa meg a **Beállítások** → **Vezérlőpult** → **Megjelenés és személyes beállítások** → **Képernyő** → **Felbontás beállítása** elemre, és módosítsa a felbontást.
- Windows 10: Kattintson a **Beállítások** → **Rendszer** → **Képernyő** → **Speciális megjelenítési beállítások** elemre, és módosítsa a felbontást.

---

### Hogyan állítható be az energiatakarékos mód?

- Windows 7: Nyissa meg a **Vezérlőpult** → **Megjelenés és személyes beállítások** → **Testreszabás** → **Képernyőkímélő beállításai** → **Energiagazdálkodási lehetőségek** elemet, vagy lépjen be a számítógép BIOS SETUP menüjébe.
  - Windows 8(Windows 8.1): Nyissa meg a **Beállítások** → **Vezérlőpult** → **Megjelenés és személyes beállítások** → **Testreszabás** → **Képernyőkímélő beállításai** → **Energiagazdálkodási lehetőségek** elemet, vagy lépjen be a számítógép BIOS SETUP menüjébe.
  - Windows 10: Nyissa meg a **Beállítások** → **Személyre szabás** → **Zárólagos képernyő** → **Képernyő időkorlátjának beállításai** → **Energiagazdálkodás & alvás** elemet, vagy lépjen be a számítógép BIOS SETUP menüjébe.
-

# 7. fejezet

## Műszaki adatok

### Általános

Típusnév	S27CG55*	S32CG55*
Méret	27 hüvelykes (26,9 hüvelyk / 68,4 cm)	32 hüvelykes (31,5 hüvelyk / 80,0 cm)
Kijelzőterület	596,736 mm (V) x 335,664 mm (F)	697,344 mm (V) x 392,256 mm (F)
Képponttávolság	0,2331 mm (V) x 0,2331 mm (F)	0,2724 mm (V) x 0,2724 mm (F)
Maximális képpontfrissítés	640 MHz	640 MHz
Tápellátás	AC100-240V~ 50/60Hz Az adapter hálózati feszültsége alapján. A termék egyenfeszültségét lásd a termék címkéjén.	
Jelcsatlakozók	HDMI, DisplayPort	
Környezeti feltételek	<b>Üzemi</b> Hőmérséklet: 10 °C - 40 °C (50 °F - 104 °F) Páratartalom: 10-80 %, nem lecsapódó <b>Tárolási</b> Hőmérséklet: -20 °C - 45 °C (-4 °F - 113 °F) Páratartalom: 5-95 %, nem lecsapódó	

---

- A Plug-and-Play funkció

A készülék bármely Plug-and-Play kompatibilis rendszerben telepíthető és használható. A készülék és a számítógép közötti kétirányú kommunikáció optimalizálja a készülék beállításait. A rendszer automatikusan telepíti a készüléket. Emellett természetesen személyre is szabhatja a telepítési beállításokat.

- Pontok a panelen (képpontok)

A készülék gyártási jellegéből fakadóan körülbelül egymilliomod képpont (1 ppm) világosabbnak vagy sötétebbnek tűnhet az LCD-panelen. Ez nem befolyásolja a készülék működését.

- A hang lejátszása a csatlakoztatott eszköz hangbeállításainak megfelelően történik. A hangbeállítások (pl. a bitsűrűség és a mintavételi sebesség) a csatlakoztatott eszközről módosíthatók.

- A fenti műszaki jellemzők a teljesítmény javítása érdekében értesítés nélkül megváltozhatnak.

- Az eszközök részletes műszaki adataiért látogasson el a Samsung honlapjára.

- A termék energiacímkézési adatait megtalálhatja az európai energiacímke-köteles termékek nyilvántartásra szolgáló EPREL adatbázisban: [https://eprel.ec.europa.eu/qr/\\*\\*\\*\\*\\*](https://eprel.ec.europa.eu/qr/*****), ahol a \*\*\*\*\* a termék EPREL-regisztrációs száma. A regisztrációs szám megtalálható a termék típusábláján.

- Open Source License Notice

Open Source used in this product can be found on the following webpage (<https://opensource.samsung.com>).



The terms HDMI, HDMI High-Definition Multimedia Interface, HDMI trade dress and the HDMI Logos are trademarks or registered trademarks of HDMI Licensing Administrator, Inc.

## Normál üzemmód táblázat

Típusnév		S27CG55* / S32CG55*
Szinkronizálás (PANEL Specifikáció)	Sorfrekvencia	65 ~ 165 Hz (DisplayPort) 56 ~ 144 Hz (HDMI)
Felbontás	Optimális felbontás	2560 x 1440 144 Hz-en (HDMI)
	Maximális felbontás	2560 x 1440 165 Hz-en (DisplayPort)

Ha az Ön PC-je olyan jelet bocsát ki, amely a következő normál üzemmódokhoz tartozik, a képernyő beállítása automatikusan megtörténik. Ha a számítógéptől érkező jel egyik szabványos jelmódnak sem felel meg, előfordulhat, hogy a képernyő üres marad, holott a tápellátás jelzőfénye világít. Ebben az esetben módosítsa a beállításokat az alábbi táblázatnak megfelelően, miközben a videokártya használati útmutatójában közölteket is figyelembe veszi.

Felbontás	Képfrekvencia (kHz)	Sorfrekvencia (Hz)	Képpontfrissítés (MHz)	Szink. polaritás (V/F)	Csatlakozó	
					HDMI IN	DP IN
IBM, 720 x 400	31,469	70,087	28,322	-/+	0	0
MAC, 640 x 480	35,000	66,667	30,240	-/-	0	0
MAC, 832 x 624	49,726	74,551	57,284	-/-	0	0
MAC, 1152 x 870	68,681	75,062	100,000	-/-	0	0
VESA, 640 x 480	31,469	59,940	25,175	-/-	0	0
VESA, 640 x 480	37,861	72,809	31,500	-/-	0	0
VESA, 640 x 480	37,500	75,000	31,500	-/-	0	0
VESA, 800 x 600	35,156	56,250	36,000	+/+	0	0
VESA, 800 x 600	37,879	60,317	40,000	+/+	0	0
VESA, 800 x 600	48,077	72,188	50,000	+/+	0	0
VESA, 800 x 600	46,875	75,000	49,500	+/+	0	0
VESA, 1024 x 768	48,363	60,004	65,000	-/-	0	0
VESA, 1024 x 768	56,476	70,069	75,000	-/-	0	0
VESA, 1024 x 768	60,023	75,029	78,750	+/+	0	0

Felbontás	Képfrekvencia (kHz)	Sorfrekvencia (Hz)	Képpontfrissítés (MHz)	Szink. polaritás (V/F)	Csatlakozó	
					HDMI IN	DP IN
VESA, 1152 x 864	67,500	75,000	108,000	+/+	0	0
VESA, 1280 x 720	45,000	60,000	74,250	+/+	0	0
VESA, 1280 x 800	49,702	59,810	83,500	-/+	0	0
VESA, 1280 x 1024	63,981	60,020	108,000	+/+	0	0
VESA, 1280 x 1024	79,976	75,025	135,000	+/+	0	0
VESA, 1440 x 900	55,935	59,887	106,500	-/+	0	0
VESA, 1600 x 900	60,000	60,000	108,000	+/+	0	0
VESA, 1680 x 1050	65,290	59,954	146,250	-/+	0	0
VESA, 1920 x 1080	67,500	60,000	148,500	+/+	0	0
VESA, 2560 x 1440	88,787	59,951	241,500	+/-	0	0
VESA, 2560 x 1440	182,992	119,998	497,750	+/-	0	0
VESA, 2560 x 1440	222,192	144,000	586,586	+/-	0	-
Egyedi Személyre Szabott Időzítés, 1920 x 1080	166,587	143,981	346,500	+/-	0	0
Egyedi Személyre Szabott Időzítés, 1920 x 1080	181,315	164,832	362,630	+/-	-	0
Egyedi Személyre Szabott Időzítés, 2560 x 1440	213,265	144,000	580,080	+/-	0	0
*Egyedi Személyre Szabott Időzítés, 2560 x 1440	241,483	164,835	639,930	+/-	-	0
**Egyedi Személyre Szabott Időzítés, 2560 x 1440	240,657	164,833	637,740	+/-	-	0

— \*: Ezt a bemeneti jelet az S27CG55\* támogatja.

— \*\*: Ezt a bemeneti jelet az S32CG55\* támogatja.

— Képfrekvencia

A képernyő bal és jobb szélét összekötő vonal letapogatásához szükséges időt vízszintes ciklusnak nevezzük. A vízszintes ciklus reciproka pedig a képfrekvencia. A képfrekvencia mértékegysége a kilohertz (kHz).

— Sorfrekvencia

A készülék ugyanazt a képet másodpercenként több tucatszor megismétli, ezáltal természetes kép látható. Az ismétlési frekvencia neve "függőleges frekvencia" vagy "frissítési gyakoriság", és Hz-ben van feltüntetve.

— A készülék esetén a panel jellege miatt minden képernyőméretnél csak egy felbontás mellett érhető el az optimális képminőség. Az előírttól eltérő felbontás használata esetén romolhat a képminőség. Ennek elkerülése érdekében ajánlott a készülék számára optimálisként meghatározott felbontást választani.

# 8. fejezet

## Függelék

### Felelősség a fizetős szolgáltatásért (az ügyfelek költsége)

— Ha a jótállás megléte esetén szervízt vesz igénybe, akkor felszámíthatjuk a szakember kiszállási díját az alábbi esetekben:

#### Nem hibás készülék

A készülék tisztítása, beállítása, magyarázat, újratelepítés, stb.

- Ha egy szerviztechnikus instrukciókat ad a készülék használatára vonatkozóan, vagy egyszerűen, a készülék szétszerelése nélkül módosítja a beállításokat.
- Ha a hibát külső környezeti tényezők okozzák (internet, antenna, vezetékes jel, stb.)
- Ha a készülék újra lett telepítve, vagy további eszközök lettek csatlakoztatva, a vásárolt készülék első ízben történő telepítését követően.
- Ha a készülék újra lett telepítve, hogy új helyre, vagy új lakásba szállítsák.
- Ha a vásárló instrukciókat kér a használatról egy másik cég készülékével kapcsolatban.
- Ha a vásárló instrukciókat kér a hálózat, illetve egy másik cég programjának használatával kapcsolatban.
- Ha a vásárló szoftveres telepítést és beüzemelést kér a készülékhez.
- Ha a szakember megtisztítja/eltávolítja a port vagy az idegen anyagokat a készülék belsejéből.
- Ha a vásárló további telepítést kér, a készülék otthonról történő vagy online megvásárlása esetén.

### Ha a készülék hibáját a vásárló mulasztása okozta

Ha a készülék hibáját a vásárló nem megfelelő kezelése vagy hibás javítása okozta.

Ha a készülék hibáját az alábbiak okozták:

- Külső behatás vagy leejtés.
- A Samsung által nem megadott kiegészítők vagy külön kapható termékek használata.
- Olyan személy általi javítás, aki nem a Samsung Electronics Co., Ltd. kiszervezett szervízcég vagy partner szakembere.
- A készülék vásárló általi átalakítása vagy javítása.
- Nem megfelelő feszültség, illetve nem engedélyezett villamos csatlakozók melletti használat.
- A Felhasználói Kézikönyv "óvintézkedéseinek" figyelmen kívül hagyása.

### Egyebek

- Ha a készülék természeti katasztrófa miatt hibásodik meg. (villámlás, tűz, földrengés, árvízvár, stb.)
- Ha az elhasználódó komponensek elhasználódtak. (Akkumulátor, patron, fénycsövek, fej, oszcillátor, lámpa, szűrő, szalag, stb.)

— Ha a vásárló szervízt kér olyan esetben, amikor a termék nem hibás, akkor szervízdíj számítható fel. Ezért kérjük, először olvassa el a Felhasználói Kézikönyvet.

## FreeSync (AMD videokártyához)

A **FreeSync** technológia egy olyan megoldás, amely megszünteti a képsztváltást, a szokásos késlekedés és fáziskésés nélkül.

Ez a funkció megszünteti a képsztváltást és a késést játékok használata során. Növelheti a játék élményét.

A monitoron megjelenített **FreeSync** menüelemek eltérhetnek, a monitor modelljétől és az AMD videokártyával való kompatibilitástól függően.

- **Ki:** Kapcsolja ki az **FreeSync** funkciót.
- **Be:** Kapcsolja be az AMD videokártya **FreeSync** funkcióját. Egyes játékok játéka során időnként felvillanásokat észlelhet.

Alkalmazza az optimális felbontást, amikor a **FreeSync** opciót használja.

A frissítési gyakoriság beállítási módszerhez lásd a **Kérdések és válaszok**→**Hogyan módosítható a frekvencia?** részt

- A **FreeSync** funkció csak a **HDMI** vagy a **DisplayPort** módban van engedélyezve.  
A **FreeSync** funkció használatakor használja a monitor gyártója által biztosított HDMI/DP kábelt.
- Ha a **FreeSync** funkció használatban van, és a számítógép képernyőjén megjelenő szöveg elmosódott vagy sérült, akkor a számítógép képernyőjének az ajánlott felbontásra történő állításával oldhatja meg a problémát.
- Ha a **DisplayPort Ver.** beállítása **1.1**, akkor a **FreeSync** mód le van tiltva.

Ha a **FreeSync** funkciót használja egy játék játéka során, akkor az alábbi jelenségek merülhetnek fel:

- A képernyő a videokártya típusától, a játékopciók beállításaitól, illetve a lejátszott videótól függően villoghat. Próbálja meg az alábbi műveleteket: csökkentse a játék beállítási értékeit, módosítsa a pillanatnyi **FreeSync** módot **Ki** értékre, vagy látogasson el az AMD weboldalára, hogy ellenőrizhesse az Ön videokártyája illesztőprogramjának verzióját, és frissíthesse azt a legújabb verzióra.
- A **FreeSync** funkció használata során előfordulhat, hogy a képernyő villog, a videokártya kimeneti frekvenciájának változásai következtében.
- A válaszarány változhat a játék során, a felbontástól függően. A nagyobb felbontás általában csökkenti a válaszidőt.
- A monitor hangminősége csökkenhet.

- Ha a funkció használata során problémákat észlel, akkor vegye fel a kapcsolatot a Samsung Szervizközponttal.
- Ha a képernyő felbontási beállításait módosítja, mialatt a funkció **Be** állásban van, akkor a képernyő átmenetileg elsötétülhet, a videokártyától függően. Állítsa a **FreeSync** opciót **Ki** állásba, és módosítsa a felbontást.
- A funkció nem érhető el AMD videokártyával nem rendelkező eszközök (pl. AV eszközök) esetén. Ha a funkció alkalmazva van, akkor a képernyő lehet, hogy nem fog megfelelően működni.

### A Videokártyák listában levő modellek támogatják a FreeSync funkciót

A **FreeSync** csak bizonyos AMD videokártya modellekkel használható. Lásd az alábbi listát a támogatott videokártyákhoz:

Győződjön meg arról, hogy az AMD legfrissebb hivatalos videokártya illesztőprogramjai vannak telepítve, amelyek támogatják a **FreeSync** funkciót.

- A **FreeSync** funkciót támogató további AMD videokártya modellekért látogasson el a hivatalos AMD weboldalra.
- Ha más gyártótól származó videokártyát használ, akkor a **FreeSync** opciót állítsa **Ki** állásba.
- A **FreeSync** funkció HDMI kábelen keresztül történő alkalmazása során előfordulhat, hogy a funkció nem működik, az egyes AMD videokártyák korlátozásai miatt.

- Radeon™ RX Vega series
- Radeon™ RX 500 series
- Radeon™ RX 400 series
- Radeon™ R9/R7 300 series (kivéve R9 370/X, R7 370/X, R7 265)
- Radeon™ Pro Duo (2016 edition)
- Radeon™ R9 Nano series
- Radeon™ R9 Fury series
- Radeon™ R9/R7 200 series (kivéve R9 270/X, R9 280/X)