

# SAMSUNG

# FELHASZNÁLÓI KÉZIKÖNYV

---

## Játszómonitor

S25BG40\* S27BG40\*

A termék színe és kialakítása a típustól függően eltérhet, és a termék műszaki jellemzői a teljesítmény javítása céljából előzetes értesítés nélkül megváltozhatnak.

A jelen kézikönyv tartalma a minőség javítása érdekében külön értesítés nélkül is módosulhat.

© Samsung

A jelen kézikönyv szerzői jogának tulajdonosa Samsung.

Tilos a jelen kézikönyv részeinek vagy egészének felhasználása vagy sokszorosítása a Samsung engedélye nélkül.

A nem a Samsung tulajdonában levő védjegyek a megfelelő jogtulajdonosok bejegyzett védjegyei.

A következő esetekben előfordulhat, hogy adminisztrációs díjat kell fizetnie:

(a) Szerelőt hív, de kiderül, hogy a termék nem hibás (például, ha Ön nem olvasta el a használati útmutatót).

(b) Szervizbe viszi a terméket, de kiderül, hogy a termék nem hibás (például, ha Ön nem olvasta el a használati útmutatót).

Tájékoztatni fogjuk az adminisztrációs díjról a szerelő látogatása előtt.

## Használati útmutató

Kérjük, hogy a készülék működtetése előtt gondosan olvassa végig a kezelési útmutatót és őrizze meg, mert később szüksége lehet rá.



---

# Tartalom

## Előkészület a készülék használatához

Biztonsági óvintézkedések	4
Villamosság és biztonság	4
Telepítés	5
Működés	6
Tisztítás	8
A készülék használatához szükséges helyes testtartás	8

## Előkészületek

Telepítés	9
Az állvány felszerelése	9
Óvintézkedések a készülék mozgatásához	10
A készülék körüli hely ellenőrzése	10
Az eszköz dőlésének és magasságának beállítása	11
A készülék elforgatása	12
Lopás elleni zár	13
Falikonzol készlet jellemzők (VESA)	13
Vezérlőpanel	14

## Forrásezsköz csatlakoztatása és használata

A készülék csatlakoztatása előtt olvassa el az alábbiakat.	15
Portok	16
PC csatlakoztatása és használata	17
Csatlakoztatás HDMI-kábellel	17
Csatlakoztatás HDMI–DVI kábellel	17
Csatlakoztatás DP-kábellel	17
Csatlakozás fejhallgatóhoz vagy fülhallgatóhoz	17
Áramellátás	18
A csatlakozókábelek elrendezése	18
Optimális felbontás beállítása	19
A HDR10-et támogató videokártyák listája	19

## Menü

Játék	20
Kép	24
Alképernyő	28
Rendszer	28
Terméktám.	31

## A szoftver telepítése

Easy Setting Box	32
A telepítésre vonatkozó korlátozások és problémák	32
Rendszerkövetelmények	32
Illesztőprogram telepítése	32

---

# Tartalom

## Hibaelhárítási útmutató

---

Követelmények a Samsung Customer Service Center megkeresése előtt	33
A készülék diagnosztikája (Képernyő probléma)	33
A felbontás és a frekvencia ellenőrzése	33
Ellenőrizze az alábbiakat.	33
Kérdések & és válaszok	36

## Műszaki adatok

---

Általános	37
Normál üzemmód táblázat	39

## Függelék

---

Felelősség a fizetős szolgáltatásért (az ügyfelek költsége)	41
Nem hibás készülék	41
Ha a készülék hibáját a vásárló mulasztása okozta	41
Egyebek	41
FreeSync (AMD videokártyához)	42
Adaptive-Sync (NVIDIA videokártyához)	43

# 1. fejezet

## Előkészület a készülék használatához

### Biztonsági óvintézkedések

#### Életveszély

Ha az útmutatásokat nem követi, súlyos vagy végzetes személyi sérülés történhet.







#### Figyelmeztetés

Ha az útmutatásokat nem követi, személyi sérülés vagy anyagi kár következhet be.

#### FIGYELEM!

#### ELEKTROMOS ÁRAMÜTÉS VESZÉLYE. NE NYISSA FEL!

FIGYELEM! AZ ÁRAMÜTÉS VESZÉLYÉNEK CSÖKKENTÉSE ÉRDEKÉBEN NE VEGYE LE A FEDELET (VAGY A HÁTOLDALT)! A KÉSZÜLÉK BELSEJÉBEN NINCSENEK FELHASZNÁLÓ ÁLTAL KEZELENDŐ ALKATRÉSZEK. BÍZZON MINDEN SZERVIZ-TEVÉKENYSÉGET KÉPZETT SZAKEMBERRE!

	Ez a jel a készülék belsejében uralkodó magasfeszültségre figyelmeztet. Semmiképpen ne érjen a készülék belsejében található alkatrészhez. Veszélyes.		Váltakozó áramú feszültség: Ez a szimbólum azt jelzi, hogy a vele jelölt névleges érték váltakozó feszültség.
	Ez a jel azt jelzi, hogy a terméket olyan fontos információkkal látták el, amelyek az üzemeltetésre és karbantartásra vonatkoznak.		Egyenáramú feszültség: Ez a szimbólum azt jelzi, hogy a vele jelölt névleges érték egyenfeszültség.
	II. osztályú termék: Ez a szimbólum azt jelzi, hogy nincs szükség biztonsági elektromos földelésre. Ha ez a jelzés nem található meg a hálózati tápellátású terméken, akkor a termék CSAK megfelelően földelt (védőföld) tápaljzatról működtethető.		Figyelmeztetés. Olvassa el a használati utasítást: Ez a szimbólum arra hívja fel a figyelmet, hogy el kell olvasni a felhasználói kézikönyv biztonságra vonatkozó tudnivalóit.

### Villamosság és biztonság

#### Életveszély

- Ne használjon sérült hálózati kábelt vagy dugaszt, vagy kilazult hálózati aljzatot.
- Ne csatlakoztasson túl sok készüléket ugyanabba a hálózati aljzatba.
- Ne érintse meg a hálózati dugaszt nedves kézzel.
- A hálózati dugaszt teljes egészében helyezze be, hogy ne legyen laza.
- A hálózati dugaszt földelt hálózati aljzatba csatlakoztassa (csak 1. típusú szigetelt készülékek esetén).
- Ne hajlítsa meg vagy húzza a hálózati kábelt túl nagy erővel. Ne vezesse a hálózati kábelt nehéz tárgy alatt.
- A hálózati kábelt vagy a készüléket hőforrásoktól távol helyezze el.
- Száraz törlőkendővel tisztítsa meg a portól a hálózati dugasz és a hálózati aljzat érintkezőinek környezetét.

#### Figyelmeztetés

- Ne húzza ki a hálózati kábelt, miközben a készülék be van kapcsolva.
- Csak a Samsung által a készülékhez szállított hálózati kábelt használja. Ne használja a hálózati kábelt más készülékekhez.
- Az a hálózati aljzat, amelyhez a hálózati kábel csatlakozik, legyen mindig hozzáférhető.
  - A hálózati kábelt ki kell húzni, ezzel megszakítva a készülék tápellátását, ha veszélyhelyzet állhat fenn.
- Amikor kihúzza a hálózati kábelt a hálózati aljzatról, a dugaszánál fogja meg.

---

## Telepítés

### Életveszély

- Ne tegyen a készülék tetejére gyertyát, rovarirtó szert vagy cigarettát. A készüléket hőforrásoktól távol helyezze el.
- Ne használja a készüléket rosszul szellőző helyen: könyvespolcon vagy faliszekrényben.
- A szellőzés biztosítására szerelje a készüléket a faltól legalább 10 cm-re.
- A műanyag csomagolást tartsa gyermekektől elzárt helyen.
  - A gyermekeket fulladásos baleset érheti.
- Ne helyezze a készüléket instabil vagy rázkódásnak kitett felületre (instabil polc, ferde felület, stb.).
  - A készülék leeshet és megsérülhet, és/vagy személyi sérülést okozhat.
  - Ha a készüléket túlságosan rázkódó környezetben használja, akkor megsérülhet vagy tüzet is okozhat.
- Ne telepítse a készüléket jármű belsejében vagy olyan helyen, ahol por, nedvesség (csepegő víz, stb.), olaj vagy füst érheti.
- Ne tegye ki a készüléket közvetlen napsugárzásnak, hőhatásnak, ne helyezze forró tárgy (pl. kályha) közelébe.
  - A készülék élettartama rövidülhet vagy tűz keletkezhet.
- Ne helyezze a készüléket kisgyermekek által elérhető helyre.
  - A készülék leeshet és gyermekek sérülését okozhatja.
- Az étkezési olajok, mint például a szójaolaj a készülék károsodását vagy deformációját okozhatják. Ne helyezze a készüléket konyhába vagy konyhapult közelébe.

### Figyelmeztetés

- Ha a készüléket áthelyezi, vigyázzon, hogy ne ejtse el.
- Ne fordítsa a készüléket előlapjával lefelé.
- Ha a készüléket kissekreányre vagy polcra helyezi, győződjön meg arról, hogy előlapjának elülső széle nem nyúlik túl.
  - A készülék leeshet és megsérülhet, és/vagy személyi sérülést okozhat.
  - A készüléket csak a megfelelő méretű kissekreányre vagy polcra szabad helyezni.
- Óvatosan tegye a helyére a készüléket.
  - A készülék meghibásodhat vagy sérülés történhet.
- Ha a készüléket szokatlan helyre telepíti (olyan helyre, ahol nagy mennyiségű finom por, vegyszerek, szélsőséges hőmérsékletnek vagy páratartalomnak lehet kitéve vagy ahol a készüléknek hosszabb időn keresztül folyamatosan kell működnie), az komolyan befolyásolhatja a teljesítményét.
  - Ha a készüléket ilyen helyen kívánja elhelyezni, feltétlenül keresse meg a Samsung Customer Service Centert.
- Összeszerelés előtt fektesse a terméket lapos és stabil felületre, képernyővel lefelé.
- Azonos sorozaton belül a mérettől függően változhat a szín.

---

## Működés

### Életveszély

- A készülék belsejében nagyfeszültség uralkodik. Tilos a készüléket saját kezűleg szétszerelni, javítani vagy módosítani.
  - Javítás céljára keresse meg a Samsung Customer Service Centert.
- A készülék áthelyezéséhez először húzza ki a készülékből az összes kábelt, a tápkábelt is beleértve.
- Ha a készülékből szokatlan zaj hallható, égés szaga érezhető vagy füst látható, azonnal húzza ki a hálózati kábelt és keresse meg a Samsung Customer Service Centert.
- Ne engedje meg, hogy gyermekek alulról belekapaszkodjanak a készülékbe vagy felmásszanak a tetejére.
  - A gyermekek megsérülhetnek vagy súlyos fájdalmat szenvedhetnek.
- Ha a készülék leesik vagy a külső burkolata megsérül, kapcsolja ki a tápellátást és húzza ki a hálózati kábelt. Ezután keresse meg a Samsung Customer Service Centert.
  - Ha tovább használja, tüzet vagy áramütést okozhat.
- Ne hagyjon a készülék tetején nehéz tárgyat, vagy bármit, amit a gyermekek kedvelhetnek (játékot, édességet, stb.).
  - A készülék vagy a nehéz tárgy leeshet, amikor a gyermekek megpróbálják elérni a játékot vagy édességet, és súlyos sérülést szenvedhetnek.
- Villámlás vagy zivatar közben kapcsolja ki a készüléket és húzza ki a hálózati kábelt.
- Ne ejtsen rá tárgyakat a készülékre és ne tegye ki erős ütésnek.
- Ne mozgassa a készüléket a hálózati kábel vagy bármelyik másik kábel húzásával.
- Ha gépszivárgást észlel, ne érintse meg sem a készüléket, sem a hálózati dugaszát. A helyiséget azonnal szellőztesse ki.
- Ne emelje vagy mozgassa a készüléket a hálózati vagy bármelyik másik kábel húzásával.
- Ne használjon és ne tartson a készülék közelében gyúlékony sprayt vagy éghető anyagot.
- Biztosítsa, hogy a ventilátorokat ne takarják el asztalkendők vagy függönyök.
  - A magas belső hőmérséklet tüzet okozhat.
- Ne helyezzen be fémtárgyat (evőpálcikát, pénzermét, hajtűt, stb.) vagy gyúlékony tárgyat (papírt, gyufát, stb.) a készülékbe (a ventilátor-nyílásokba, bementi és kimeneti portokba, stb.).
  - Feltétlenül feszültségmentesítse a készüléket és húzza ki a hálózati kábelt, ha a készülékbe víz vagy egyéb idegen anyag került. Ezután keresse meg a Samsung Customer Service Centert.
- Ne helyezzen folyadékot tartalmazó tárgyakat (vázát, csészét, kannát, stb.) vagy fémtárgyakat a készülék tetejére.
  - Feltétlenül feszültségmentesítse a készüléket és húzza ki a hálózati kábelt, ha a készülékbe víz vagy egyéb idegen anyag került. Ezután keresse meg a Samsung Customer Service Centert.

---

## Figyelmeztetés

- Ha huzamosabb ideig jeleníti meg ugyanazt az állóképet, az utókép beéghet a képernyőbe, és meghiúsodhatnak a képpontok.
    - Ha hosszabb időn keresztül nem használja a készüléket, állítsa be a képernyőhöz az energiatakarékos módot vagy a mozgó képernyővédőt.
  - Ha a készüléket tartósan nem tervezi használni (szabadság, stb.), húzza ki a hálózati kábelt a hálózati aljzatból.
    - A felgyülemlett por, hőhatással kombinálva, tüzet, áramütést vagy villamos szivárgást okozhat.
  - A készüléket a javasolt felbontással és frekvenciával használja.
    - A látása romolhat.
  - Ne helyezzen közvetlenül egymás mellé AC/DC adaptereket.
  - Mielőtt az AC/DC adaptert használni kezdené, távolítsa el róla a műanyag zacskót.
  - Ne hagyja, hogy az AC/DC adapterbe víz kerüljön, vagy az eszköz nedvessé váljon.
    - Fennáll az áramütés vagy tűz keletkezésének veszélye.
    - Ne használja a készüléket szabad téren, ahol eső vagy hó érheti.
    - Legyen óvatos, hogy a padló felmosásakor ne nedvesítse be az AC/DC adaptert.
  - Ne helyezze az AC/DC adaptert fűtőkészülék közelébe.
    - Ellenkező esetben tűz keletkezhet.
  - Tartsa az AC/DC adaptert jól szellőző térben.
  - Ha úgy helyezi el az AC/DC hálózati adaptert, hogy az felfelé néző kábelbemenettel lóg, akkor víz vagy más idegen anyag kerülhet az adapterbe, és annak meghiúsodását okozhatja. Ügyeljen arra, hogy a hálózati adapter vízszintesen álljon az asztalon vagy a padlón.
- Ne fordítsa a készüléket fejjel lefelé és ne mozgassa a talpánál fogva.
    - A készülék leeshet és megsérülhet, vagy személyi sérülést okozhat.
  - Ha hosszú időn keresztül túlságosan közelről nézi a képernyőt, romolhat a látása.
  - Ne használjon a készülék közelében párasítót vagy kályhát.
  - Miközben a készüléket használja, óránként legalább 5 percig pihentesse a szemét, vagy nézzen rá távolabb levő tárgyakra.
  - Ha a készülék már hosszú időn keresztül be volt kapcsolva, ne érintse meg a képernyőt, mert az felforrósodik.
  - A kis méretű tartozékokat tartsa gyermekektől elzárt helyen.
  - Óvatosan módosítsa a készülék szögét.
    - A keze vagy az ujjai becsípődhetnek és megsérülhetnek.
    - Ne döntse meg túlságosan a készüléket, mert leeshet és személyi sérülést okozhat.
  - Ne helyezzen nehéz tárgyakat a készülékre.
    - A készülék meghiúsodhat vagy sérülés történhet.
  - Fejhallgató vagy fülhallgató használatakor ne állítsa a hangerőt túl magasra.
    - A túl nagy hangerő halláskárosodást okozhat.

## Tisztítás

Az erősen csillogó modellek felületén fehér foltok keletkezhetnek, ha a közelükben ultrahangos párasító berendezést használnak.

— Ha a termék belseje tisztítást igényel, forduljon a legközelebbi Samsung ügyfélszolgálathoz (a szolgáltatásért díjat számítunk fel.)

Ne nyomja meg a termék képernyőjét a kezével vagy más tárgyakkal. Fennáll a képernyő károsodásának veszélye.

— Óvatosan tisztítsa a készüléket, mert a korszerű LCD monitorok panelje és külső burkolata könnyen megkarcolódhat.

Tisztítás során kövesse az alábbi lépéseket.

**1** Kapcsolja ki a készüléket és a számítógépet.

**2** Húzza ki a hálózati kábelt a készülékből.

— A hálózati kábelt a dugaszánál fogja meg és ne érjen a kábelhez nedves kézzel. Ellenkező esetben áramütés következhet be.

**3** Törölje le a készüléket egy tiszta, puha, száraz kendővel.

Nedvesítsen meg egy puha ruhát vízben, majd szárítsa ki jól, és használja a készülék külsejének tisztításához.

– Ne használjon olyan tisztítószert, amely alkoholt vagy oldószert tartalmaz, vagy karcolja a termék felületét.

– Ne permetezzen vizet vagy tisztítószert közvetlenül a készülékre.

**4** A készülék megtisztítása után csatlakoztassa a hálózati kábelt.

**5** Kapcsolja be a készüléket és a számítógépet.

## A készülék használatához szükséges helyes testtartás



A készülék használata közben az alábbi helyes testtartást vegye fel:

- Egyenesítse ki a hátát.
- Hagyjon 45–50 cm távolságot a szeme és a képernyő között, kissé lefelé nézzen a képernyőre.
- Tartsa a szemét közvetlenül a képernyővel szemben.
- Állítsa be a szöveget úgy, hogy a képernyőn ne tükröződjene külső fények.
- Tartsa az alkarját a felkarra merőleges szögben, a kézfejével azonos szinten.
- Tartsa a könyökét derékszöghöz közeli szögben.
- Állítsa be a készülék magasságát úgy, hogy a térdét legalább 90 fokban behajlítva tarthassa, a sarka érjen le a padlóra, és az alkarja a szíve magassága alatt legyen.
- Végezze el a szem-gyakorlatokat vagy pislogjon gyakran, és akkor a szem fáradtsága csökken.

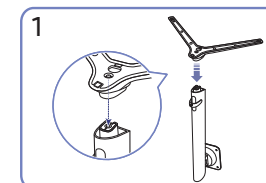
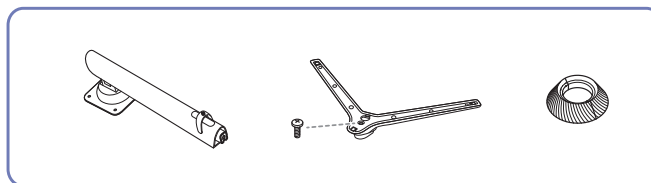
# 2. fejezet

## Előkészületek

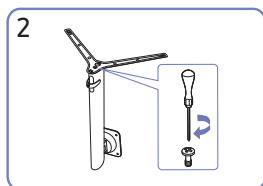
### Telepítés

#### Az állvány felszerelése

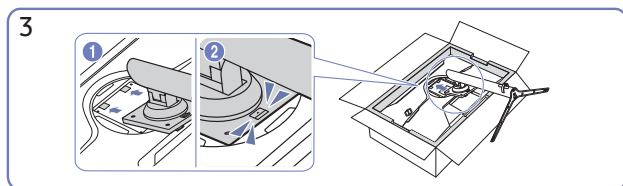
— A szétszerelés az összeszereléssel ellentétes sorrendben történik.



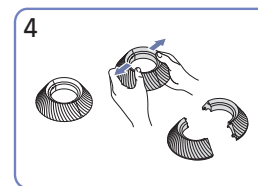
Helyezze az állvány alapját az állvány nyakára az ábrán látható irányban. Győződjön meg róla, hogy a tartóelem biztosan illeszkedik a talpba.



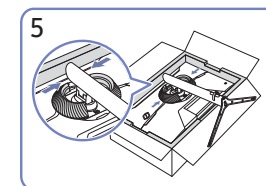
Csavarja be teljesen az állvány alján található rögzítőcsavart. Az összeszereléshez közepén rögzítse a nagy csavart.



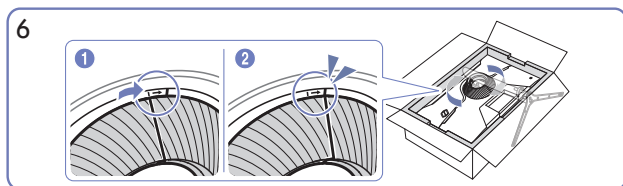
Csúsztassa az összeszerelt talpat a fő részbe az ábrán látható nyíl irányában.



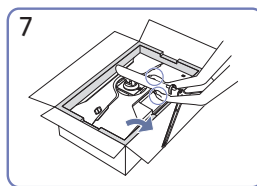
Szerelje szét a FEDÉL-HÁTSÓ FELSŐ elemet.



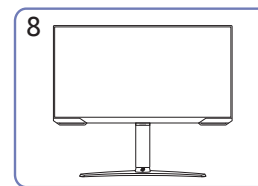
Szerelje fel a FEDÉL-HÁTSÓ FELSŐ elemet az állvány nyakára, az ábrán látható módon.



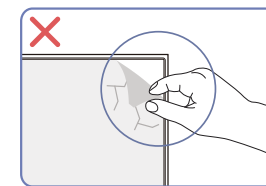
Forgassa el a FEDÉL-HÁTSÓ FELSŐ elemet az óramutató irányában.



Állítsa fel a monitort a képen látható módon.



Az állvány felszerelés után állítsa a készüléket a talpára.



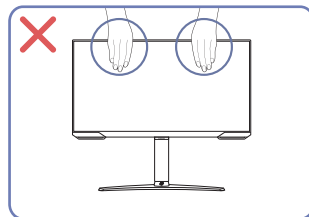
#### Figyelmeztetés

Ne távolítsa el önkényesen a fóliát a panelről. Ha ezt nem tartják be, akkor a jótállási szolgáltatás korlátozásra kerülhet.

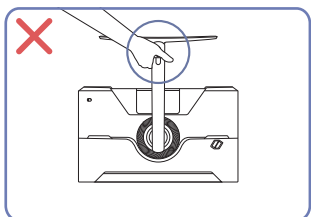
## Óvintézkedések a készülék mozgatásához



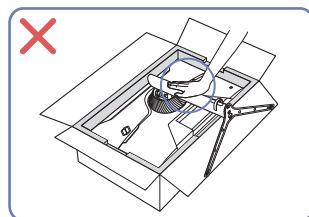
- A monitor mozgatása során a készülék alsó sarkait vagy a széleit fogja.



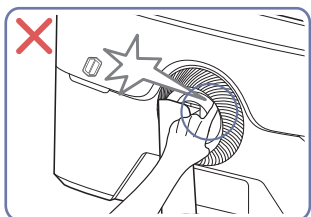
- Ne fejtse ki közvetlen nyomást a képernyőre.
- A készülék mozgatása során ne fogja a képernyőt.



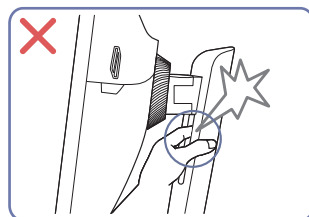
- Ne fordítsa fejjel lefelé a készüléket úgy, hogy csak az állványt fogja.



- Ne fejtse ki nyomást a készülékre. Fennáll a készülék károsodásának veszélye.



- Legyen óvatos, ügyeljen arra, hogy az ujjai ne csípődjenek be.

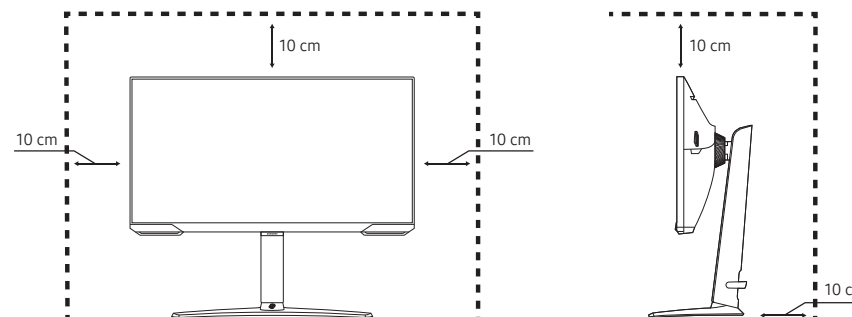


- Legyen óvatos, ügyeljen arra, hogy az ujjai ne csípődjenek be.

## A készülék körüli hely ellenőrzése

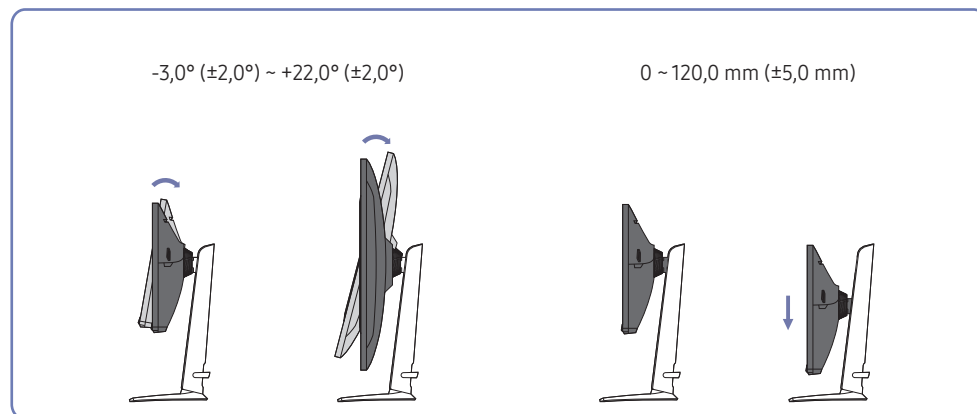
A készülék elhelyezése során ügyeljen arra, hogy elegendő hely legyen a szellőzéshez. Ha a készülék belsejében megemelkedik a hőmérséklet, az tüzet, illetve a készülék meghibásodását okozhatja. A készülék felszerelése során tartson fenn elegendő helyet a készülék körül, az ábrán látható módon.

— A termék külseje típustól függően eltérő lehet.



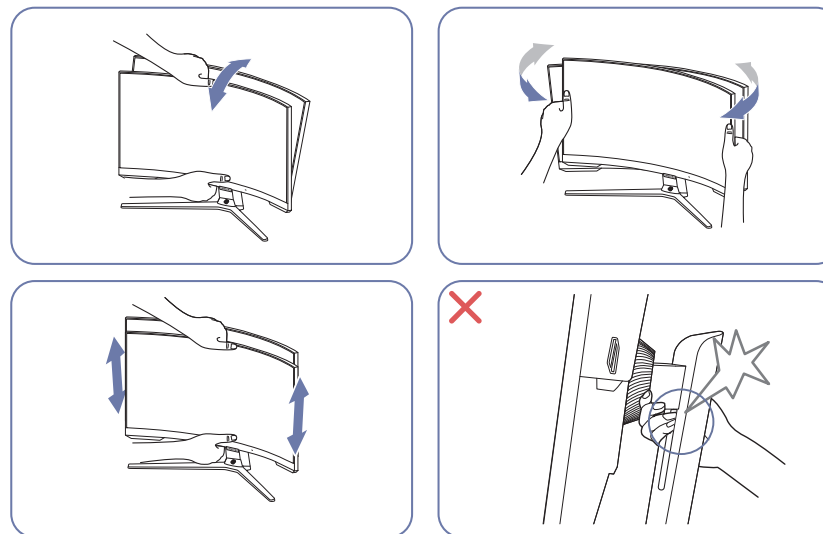
## Az eszköz dőlésének és magasságának beállítása

— Az alkatrészek színe és alakja különbözhet a képen láthatótól. A műszaki jellemzők a teljesítmény javítása érdekében értesítés nélkül megváltozhatnak.



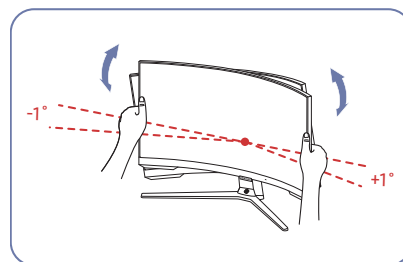
- A készülék dőlése és magassága beállítható.
- Fogja meg a készülék tetejének közepét és óvatosan módosítsa a magasságot.
- A magasságbeállítás bizonyos határértékekkel rendelkezik. A készülék magasságbeállítása során maradjon e határértékeken belül.

## Figyelmeztetés



- Fogja meg a monitor bal és jobb szélét, és forgassa a kívánt állásba.
- Fogja meg a monitor közepét, és állítsa be a magasságot.
- A képernyő vízszintbe állításakor NE fogja az állvány mozgó részét. Megsérülhet a keze.

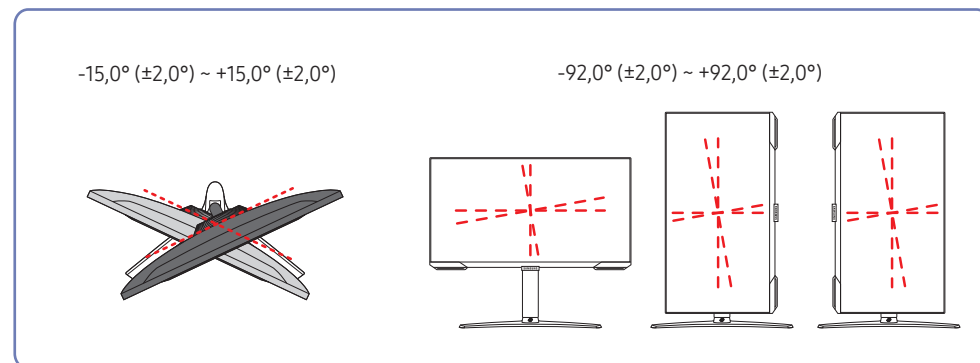
Ha a képernyő nincs szintben a termék dőlésszögének és magasságának beállítását követően, akkor végezze el az alábbi lépéseket.



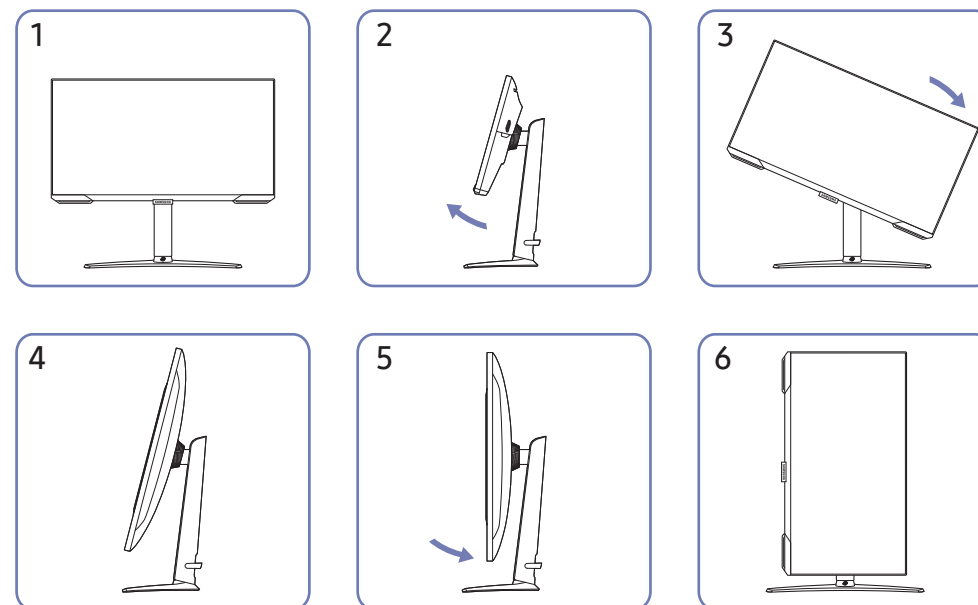
- A kétoldali széleknél fogja meg a horonyt és forgassa el a monitor szögét, amíg a képernyő szintben nem lesz. (Ügyeljen arra, hogy ne fogja meg közvetlenül az LCD kijelzőt.)
- A monitor szögét -1° és +1° között lehet állítani.

## A készülék elforgatása

— Az alkatrészek színe és alakja különbözhet a képen láthatótól. A műszaki jellemzők a teljesítmény javítása érdekében értesítés nélkül megváltozhatnak.



A készülék forgatását az alábbiak szerint végezheti el.

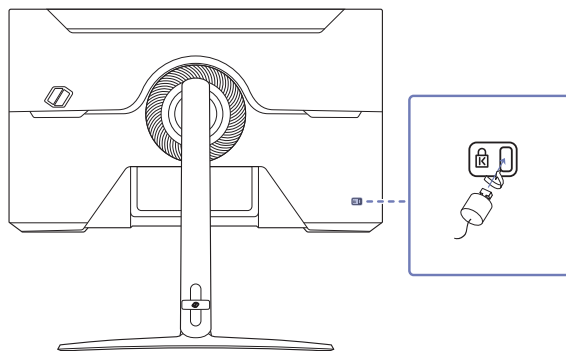


- A készülék elforgatása előtt húzza ki teljesen az állványt.
- Ha az állvány teljes kihúzása nélkül forgatja el a készüléket, a készülék széle hozzáütödéhet a talajhoz, és megsérülhet.
- A készülék forgatása során gondoskodjon arról, hogy a készülék ne károsodjon azáltal, hogy más tárgyakra vagy az állványra ütközik.

## Lopás elleni zár

- A lopás elleni zárnak köszönhetően nyilvános helyen is biztonságosan használhatja a készüléket.
- A zár formája és rögzítési elve a gyártótól függ. A lopás elleni zárral kapcsolatos további információkat lásd a zár kézikönyveiben.

### Lezárás a lopás elleni zár segítségével:



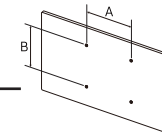
- 1 Rögzítse a lopás elleni zár vezetékét valamilyen súlyos tárgyhoz (például asztalhoz).
- 2 Vezesse át a vezeték végét a másik végen található hurkon.
- 3 Illessze a zárat a lopás elleni zár számára fenntartott nyílásba a készülék hátoldalán.
- 4 Zárja le a lopás elleni zárat.
  - A lopás elleni zár külön kapható.
  - A lopás elleni zárral kapcsolatos további információkat lásd a zár kézikönyveiben.
  - A lopás elleni zárok elektronikai árucikkeket forgalmazó üzletekben és online vásárolhatók.

## Falikonzol készlet jellemzők (VESA)

— A falikonzolt a talajra merőleges, szilárd falfelületre szerelje fel. Mielőtt gipszkartonhoz hasonló felszínre szerelné fel a falikonzolt, vegye fel a kapcsolatot a legközelebbi forgalmazóval a további információkért. Ha a készüléket ferde falra szereli fel, akkor leeshet és súlyos személyi sérülést okozhat. A Samsung falikonzol készletek tartalmazzák a részletes felszerelési útmutatót, valamint a szereléshez szükséges összes alkatrészt.

- Ne használjon olyan csavarokat, amelyek hosszabbak a szabványos hosszúságnál, valamint a VESA csavarszabványnak nem megfelelő csavarokat. A túl hosszú csavarok kárt tehetnek a készülék belsejében.
- A VESA csavarszabványnak nem megfelelő falikonzolkok esetén, a csavarok hosszúsága eltérhet a falikonzol jellemzőinek függvényében.
- Ne húzza meg túl erősen a csavarokat. Ez károsíthatja a készüléket, illetve a készülék leeshet és személyi sérülést okozhat. A Samsung nem vállal felelősséget ezekért a balesetekért.
- A Samsung nem vállal felelősséget a készülék károsodásáért, illetve a személyi sérülésekért, ha nem VESA, illetve nem megfelelő falikonzol kerül felhasználásra, vagy ha a felhasználó nem követi a termék felszerelési utasításait.
- Ne szerelje fel a készüléket több mint 15 fokkal dőlésszöggel.
- A falikonzolkok szabványos méreteit az alábbi táblázat mutatja.

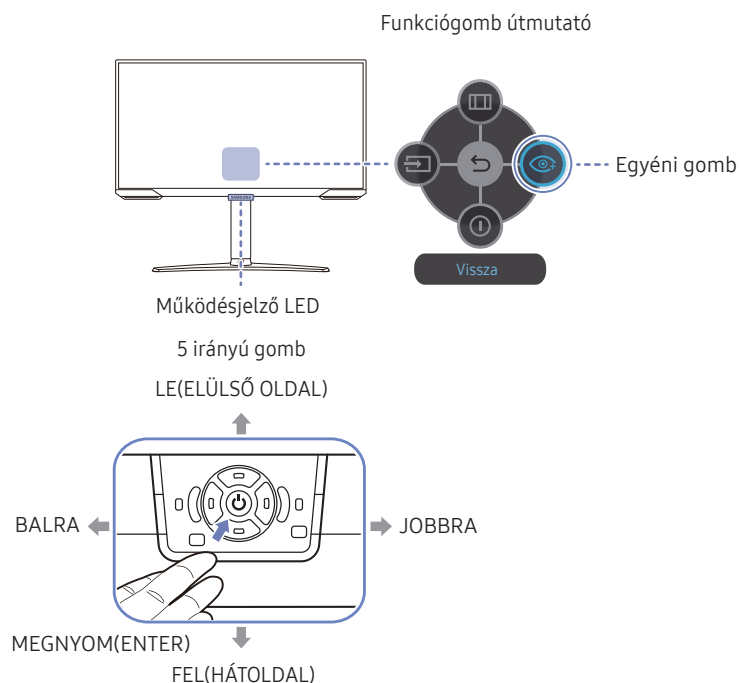
Típusnév	VESA csavarlyuk jellemzők (A × B) milliméterekben	C (mm)	Szabványos csavar	Mennyiség
S25BG40* / S27BG40*	100,0 x 100,0	6,0 ~ 8,0	M4	4




— Ne szerelje fel a falikonzol készletet, ha a készülék be van kapcsolva. Ez áramütéssel és személyi sérüléssel járhat.

# Vezérlőpanel

— Az alkatrészek színe és alakja különbözhet a képen láthatótól. A műszaki jellemzők a teljesítmény javítása érdekében értesítés nélkül megváltozhatnak.



Részek	Leírás
5 irányú gomb	A navigációban segítséget nyújtó többirányú gomb.
Működésjelző LED	Ez a LED a működés állapotjelzője. — A menüképernyőn kiválaszthatja a LED működésének engedélyezését vagy letiltását. (☰ → <b>Rendszer</b> → <b>Műk.jelző LED be</b> )
Funkciógomb útmutató	A Funkciógomb-útmutató használatához bekapcsolt képernyőnél nyomja meg az 5 irányú gombot.
Egyéni gomb	<ul style="list-style-type: none"> <li>Az egyéni gomb közvetlen hozzáférést nyújt a <b>Egyedi gomb beáll.</b> (Egyéni gomb beállítása) lehetőséggel beállított funkcióhoz.</li> <li><b>Egyedi gomb beáll.</b> — Válassza a ☰ → <b>Rendszer</b> (Rendszer) → <b>Egyedi gomb beáll.</b> (Egyéni gomb beállítása) lehetőséget, és állítsa be az egyéni gombot.</li> </ul>
 <b>Forrás</b>	A bemeneti jelforrás módosítása. A képernyő bal felső sarkában egy üzenet jelenik meg, ha a bemeneti jelforrás módosítva lett.
 <b>Menü</b>	a fő képernyőmenü megjelenítése.
 <b>Kikapcs.</b>	A készülék kikapcsolása.
 <b>Vissza</b>	Kilépés a menüoldalról.

## 3. fejezet

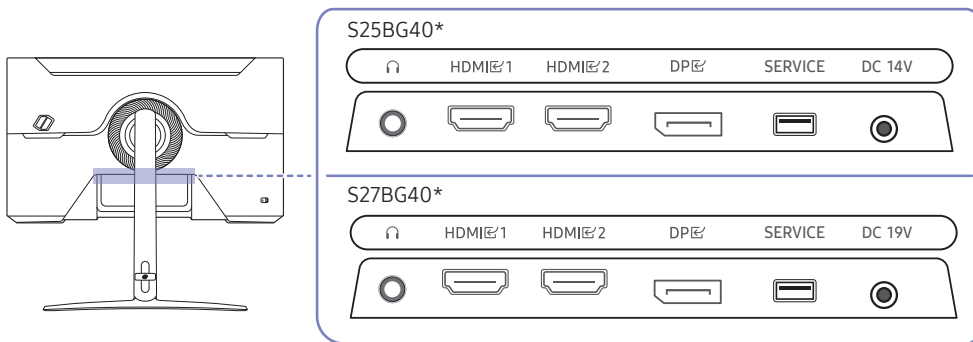
# Forráseszköz csatlakoztatása és használata

### A készülék csatlakoztatása előtt olvassa el az alábbiakat.

- 1** A készülék csatlakoztatása előtt ellenőrizze a mellékelt jelkábelek portjainak alakját, valamint a készülék és a külső eszköz portjainak alakját és helyét.
- 2** A készülék csatlakoztatása előtt mindenképpen távolítsa el a tápkábeleket mind a készülékről, mind a külső eszköztől, hogy megakadályozza a készülék rövidzárlat vagy túláram miatti károsodását.
- 3** Miután az összes jelkábelt megfelelően csatlakoztatta, csatlakoztassa a tápkábeleket ismét a készülékhez és a külső eszközhöz.
- 4** A csatlakoztatás befejezése után mindenképpen olvassa el a kézikönyveket, hogy megismerkedjen a készülék funkcióival, az óvintézkedésekkel és a készülék megfelelő használatához szükséges egyéb információkkal.
- 5** Termékeink specifikációinak maximális kihasználásához ellenőrizze, hogy milyen specifikációkat támogat a használt kábel.
  - Az összekötő elemek készülékenként eltérhetnek.
  - A rendelkezésre álló csatlakozók típusától függően eltérőek lehetnek.

## Portok

— Az elérhető funkciók a készülék típusától függően változnak. Az alkatrészek színe és alakja különbözhet a képen láthatótól. A műszaki jellemzők a teljesítmény javítása érdekében értesítés nélkül megváltozhatnak. Ellenőrizze a konkrét termék adatait.



Csatlakozó	Leírás
	Csatlakozás egy kimeneti hangrendszerhez, például fehallgatóhoz vagy fülhallgatóhoz.
HDMI 1 HDMI 2	Csatlakoztatás forráseszközhöz HDMI-kábel vagy HDMI-DVI kábellel.
DP	Csatlakoztatás számítógéphez DP-kábellel.
SERVICE	Használjon USB-adattárolót a szoftverfrissítés végrehajtásához.
DC 14V	Az AC/DC adapterhez csatlakozik. — Csak a S25BG40* modell.
DC 19V	Az AC/DC adapterhez csatlakozik. — Csak a S27BG40* modell.

## PC csatlakoztatása és használata

Válasszon az adott számítógépnek megfelelő csatlakoztatási módot.

### Csatlakoztatás HDMI-kábellel

HDMI 1, HDMI 2



- Javasolt a mellékelt HDMI-kábelt használni. Ha nincs mellékelve, akkor hitelesített kábelt használjon a HDMI-kábeles csatlakoztatáshoz. Nem hitelesített HDMI-kábel csatlakoztatása esetén rosszabb lehet a képminőség.

### Csatlakoztatás HDMI–DVI kábellel

HDMI 1, HDMI 2



- Az audio funkció nincs támogatva, ha a jelforrás eszköz HDMI-DVI-kábellel van csatlakoztatva.
- Előfordulhat, hogy az optimális felbontás nem érhető el HDMI-DVI kábellel.

### Csatlakoztatás DP-kábellel

DP



- Javasolt a kiegészítőként mellékelt DP-kábelt használni. Ha nincs ilyen kábel mellékelve, akkor legfeljebb 1,5 méteres DP-kábelt használjon.
- Használjon VESA tanúsítvánnyal rendelkező DP1.2 kábelt vagy magasabb kábelt és annak típusát.

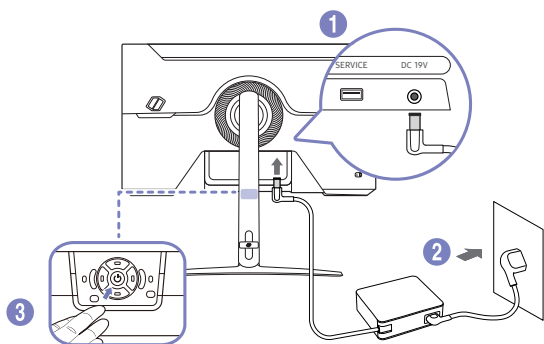
### Csatlakozás fejhallgatóhoz vagy fülhallgatóhoz

Headphones icon



- Használjon fejhallgatót vagy fülhallgatót, ha HDMI-HDMI vagy DP kábellel aktiválja a hangot.
- A fejhallgató- vagy fülhallgató-csatlakozó csak a 3 vezetős hegygyűrűtestes (TRS) típust támogatja.

## Áramellátás



**1** Csatlakoztassa a tápkábelt az AC/DC adapterhez. Csatlakoztassa az AC/DC adaptert a készülék hátoldalán található DC 19V csatlakozóba.

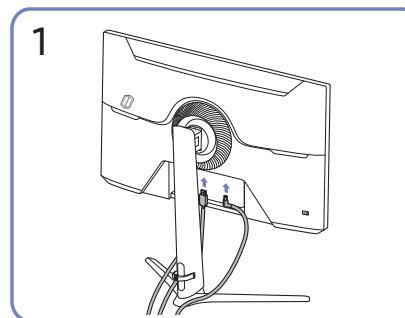
- Az adapter névleges áramfogyasztása a modelltől függ. Olyan adaptert használjon, amely megfelel a modell áramfogyasztási specifikációinak.

**2** Ezután csatlakoztassa a tápkábelt a hálózati csatlakozóaljzatba.

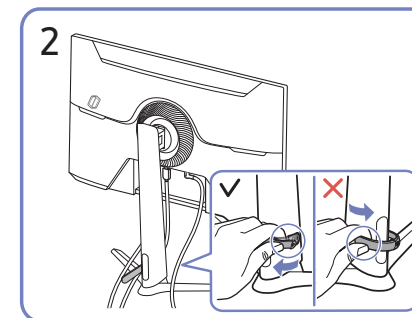
**3** Nyomja meg a készülék alján található 5 irányú gombot a bekapcsoláshoz.

— A bemeneti feszültség automatikusan vált.

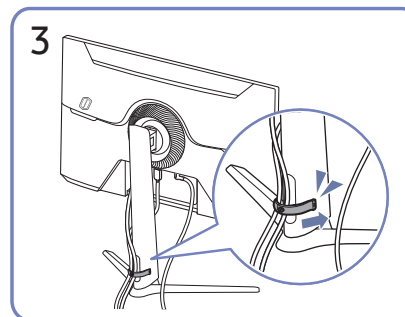
## A csatlakozókábelek elrendezése



Csatlakoztassa a megfelelő kábeleket.



Húzza meg a TARTÓ-ÁLLVÁNY KÁBEL jobb oldalát az állványról való eltávolításhoz. Erős húzástól megsérülhet a TARTÓ-ÁLLVÁNY KÁBEL bal oldala.



Helyezze mindkét kábelt az állvány kábeltartójába (TARTÓ-ÁLLVÁNY KÁBEL) a kábelek elrendezéséhez, az ábra szerint.

Az összeszerelés befejeződött.

---

## Optimális felbontás beállítása

Amikor a készüléket a megvásárlást követően először kapcsolja be, egy információ jelenik meg az optimális felbontás beállításáról.

Válassza ki az információs üzenetek nyelvét, majd számítógépén állítsa be az optimális felbontást.

- Ha nem az optimális felbontás van kiválasztva, az üzenet adott időn belül még legfeljebb háromszor megjelenik akkor is, ha a készüléket ki- majd ismét bekapcsolja.
- Ha szeretné beállítani a számítógép optimális felbontását, kérjük, olvassa el a (Q&A) → ["Hogyan módosítható a felbontás?"](#) című részt.
- A frissítési gyakoriság módosításához a képernyőfelbontás alapján, válassza a **Játék** → **Frissítési időköz** lehetőséget a képernyőmenüben.
- A maximális frissítési arány engedélyezéséhez állítsa a **Adaptive-Sync** / **FreeSync Premium** opciót **Be** értékre, vagy állítsa a **Frissítési időköz** opciót **240 Hz** értékre.

---


## A HDR10-et támogató videokártyák listája

A HDR10 csak azokon a Windows 10 rendszereken érhető el, amelyek (védett HDR tartalomhoz kapcsolódó) Play Ready 3.0 digitális jogkezelést támogató videokártyákkal vannak felszerelve. A HDR10-hez használja az alábbiakban felsorolt videokártyákat.

- NVIDIA GeForce 1000 series vagy jobb
  - AMD Radeon™ RX 400 series vagy jobb
  - Intel UHD Graphics 600 series vagy jobb
- Azokat a videokártyákat javasoljuk, amelyek támogatják a HDR video kodekek esetén a hardveresen gyorsított 10 bites video dekódolást.

# 4. fejezet

## Menü

Funkciógomb útmutató → 

— Az elérhető funkciók a készülék típusától függően változnak. Az alkatrészek színe és alakja különbözhet a képen láthatótól. A műszaki jellemzők a teljesítmény javítása érdekében értesítés nélkül megváltozhatnak.

## Játék

2.	3.	Leírás
<b>Frissítési időköz</b>		<p>A képernyőfrissítési arány módosítása. A nagyobb frissítési gyakoriságnak köszönhetően szeme kevésbé fárad el.</p> <ul style="list-style-type: none"><li>• <b>DisplayPort: 60 Hz / 120 Hz / 240 Hz</b> <b>HDMI: 60 Hz / 120 Hz / 240 Hz</b></li></ul> <p>— Ez az opció nem elérhető, ha az <b>Ultrawide Game View</b> beállítása <b>Be</b>.</p> <p>— Ez az opció nem elérhető, ha az <b>Adaptive-Sync</b> beállítása <b>Be</b>.</p> <p>— Ez az opció nem elérhető, ha az <b>FreeSync Premium</b> beállítása <b>Be</b>.</p> <p>— Ez az opció nem elérhető, ha az <b>Bem. port verziója</b> beállítása <b>1.4</b>.</p> <p>— Ez az opció nem elérhető, ha az <b>DisplayPort Ver.</b> beállítása <b>1.1</b>.</p> <p>— Ha a <b>Frissítési időköz</b> értéket módosítja, akkor ez a képernyő villogását okozhatja, a számítógép videokártyájától függően.</p> <p>— Ez a funkció olyan videokártyával felszerelt számítógépen érhető el, amely módosítani tudja a frissítési arányt. Nem elérhető rögzített frissítési aránnyal rendelkező eszközök (pl. AV eszközök) esetén. Ha a funkció alkalmazva van, akkor a képernyő lehet, hogy nem fog megfelelően működni.</p> <p>— Ha a <b>Frissítési időköz</b> funkció használatban van, és a számítógép képernyőjén megjelenő szöveg elmosódott vagy sérült, akkor a számítógép képernyőjének az ajánlott felbontásra történő állításával oldhatja meg a problémát.</p>

2.	3.	Leírás
<b>Válaszidő</b>		<p>Gyorsítsa fel a panel válaszijét, ezzel a videók életszerűbbé és természetessé tehetőek.</p> <ul style="list-style-type: none"> <li>– Ha nem filmet vagy játékot néz, akkor a <b>Válaszidő</b> legjobb beállítása <b>Normál</b> vagy <b>Gyorsabb</b>.</li> <li>– Ez az opció nem elérhető, ha az <b>Adaptive-Sync/FreeSync Premium</b> beállítása <b>Be</b>.</li> </ul>
<b>Adaptive-Sync</b>		<p>A <b>Adaptive-Sync</b> technológia egy olyan megoldás, amely megszünteti a képszétválást, a szokásos késlekedés és fáziskésés nélkül.</p> <p>További információkért lásd a <a href="#">Adaptive-Sync (NVIDIA videokártyához)</a>.</p> <ul style="list-style-type: none"> <li>– Ez a menü nem elérhető, ha a <b>PC/AV mód</b> beállítása <b>AV</b>.</li> </ul>
<b>FreeSync Premium</b>		<p>A FreeSync technológia egy olyan megoldás, amely megszünteti a képszétválást, a szokásos késlekedés és fáziskésés nélkül. A FreeSync akkor használható, ha az AMD videokártyáját használja, amely támogatja a FreeSync megoldást.</p> <p>További információkért lásd a <a href="#">FreeSync (AMD videokártyához)</a>.</p>
<b>Ultrawide Game View</b>		<p>Szélesre állíthatja a játékképernyőt a játékelmény fokozásához.</p>
<b>Bem. késl. csökk.</b>		<p>A bemeneti késedelem minimalizálása a gyors reakciók érdekében, a videó feldolgozási idejének csökkentésével.</p> <ul style="list-style-type: none"> <li>– Ez az opció nem elérhető, ha az <b>Ultrawide Game View</b> beállítása <b>Be</b>.</li> <li>– Ez a menü nem elérhető, ha a <b>Adaptive-Sync / FreeSync Premium</b> funkció aktív.</li> <li>– Ha a számítógép frissítési aránya eltér a készüléken levő <b>Frissítési időköz</b> beállítástól, akkor lehet, hogy a funkció nincsen támogatva.</li> <li>– Ez az opció nem elérhető, ha az <b>Frissítési időköz</b> beállítása <b>60 Hz / 120 Hz</b>.</li> </ul>
<b>Feketekiegyenlítő</b>		<p>Állítsa be a képernyő sötét területeinek fényerejét.</p> <p>Ha az érték 1-hoz közelít, akkor a képernyő sötétebb részei világosabbak lesznek, és így könnyebb lesz megtalálni az ellenségeket egy játék során. Használjon alacsonyabb értéket, hogy könnyebb legyen megtalálni az ellenségeket egy játék során.</p> <p>Ha az érték 20-hoz közelít, akkor a képernyő sötétebb részei sötétebbek lesznek, és a kontraszt növekszik.</p> <ul style="list-style-type: none"> <li>– Ez a menü nem elérhető, ha a <b>Szemkímélő mód</b> funkció aktív.</li> <li>– Ez a menü nem elérhető, ha a <b>Képmód Mozi</b> üzemmódban van.</li> <li>– Ez a menü nem elérhető, ha a <b>Képmód Dinamikus kontraszt</b> üzemmódban van.</li> <li>– Ez a menü nem elérhető, ha a bemeneti jel az AV specifikációnak megfelelően van beállítva, és a monitor <b>AV</b> üzemmódban van.</li> </ul>

---







2.

3.

Leírás

---

**Virtuális célpont**

- **Ki:** A **Virtuális célpont** opció nem elérhető, ha az **Ki** lehetőség van kiválasztva.
-  /  /  /  /  / : A célpont kívánt stílusának kiválasztása.
- **Pozíció visszaáll.:** A célpont pozíciójának visszaállítása az alapértelmezettre.

---

**Képernyő mérete**

Válassza ki a legjobb képernyőméretet és -arányt.

— Ez az opció nem elérhető, ha az **Ultrawide Game View** beállítása **Be**.

— Ez a menü nem elérhető, ha a **Adaptive-Sync / FreeSync Premium** funkció aktív.

**PC** módban

- **Automatikus:** A képet a bemeneti jelforrás képméretarányának megfelelően állítja be.
  - **Széles:** A képet teljes képernyő-szélességben jeleníti meg, függetlenül a bemeneti jelforrás képméretarányától.
  - **17" (4:3):** Használjon 4:3 képarányt egy 17 hüvelykes képernyőn. Eltérő képarányú képek nem jelennek meg.
  - **19" (4:3):** Használjon 4:3 képarányt egy 19 hüvelykes képernyőn. Eltérő képarányú képek nem jelennek meg.
  - **19" széles (16:10):** Használjon 16:10 képarányt egy 19 hüvelykes képernyőn. Eltérő képarányú képek nem jelennek meg.
  - **21,5" széles (16:9):** Használjon 16:9 képarányt egy 21.5 hüvelykes képernyőn. Eltérő képarányú képek nem jelennek meg.
  - **22" széles (16:10):** Használjon 16:10 képarányt egy 22 hüvelykes képernyőn. Eltérő képarányú képek nem jelennek meg.
  - **23" széles (16:9):** Használjon 16:9 képarányt egy 23 hüvelykes képernyőn. Eltérő képarányú képek nem jelennek meg.
-

2.	3.	Leírás
Képernyő mérete		<p>AV módban</p> <ul style="list-style-type: none"> <li>• <b>4:3:</b> A képet 4:3 képméretarányban jeleníti meg. Alkalmas videóanyag és normál televíziós műsorok lejátszására.</li> <li>• <b>16:9:</b> A képet 16:9 képméretarányban jeleníti meg.</li> <li>• <b>Igazít. a képe.-höz:</b> A képet az eredeti képméretarányban, levágás nélkül jeleníti meg.</li> <li>• <b>17" (4:3):</b> Használjon 4:3 képarányt egy 17 hüvelykes képernyőn. Eltérő képarányú képek nem jelennek meg.</li> <li>• <b>19" (4:3):</b> Használjon 4:3 képarányt egy 19 hüvelykes képernyőn. Eltérő képarányú képek nem jelennek meg.</li> <li>• <b>19" széles (16:10):</b> Használjon 16:10 képarányt egy 19 hüvelykes képernyőn. Eltérő képarányú képek nem jelennek meg.</li> <li>• <b>21,5" széles (16:9):</b> Használjon 16:9 képarányt egy 21.5 hüvelykes képernyőn. Eltérő képarányú képek nem jelennek meg.</li> <li>• <b>22" széles (16:10):</b> Használjon 16:10 képarányt egy 22 hüvelykes képernyőn. Eltérő képarányú képek nem jelennek meg.</li> <li>• <b>23" széles (16:9):</b> Használjon 16:9 képarányt egy 23 hüvelykes képernyőn. Eltérő képarányú képek nem jelennek meg.</li> </ul> <p>— Előfordulhat, hogy ez a funkció nincsen támogatva, a rendelkezésre álló csatlakozóktól függően.</p> <p>— A <b>Képernyő mérete</b> váltása az alábbi feltételek teljesülése esetén érhető el.</p> <ul style="list-style-type: none"> <li>— A bemeneti jelforrás 480p, 576p, 720p, 1080p vagy 2160p, és a készülék képes a normál megjelenítésre (nem minden modell támogatja valamennyi fenti jeltípust.).</li> <li>— Ez csak akkor állítható be, ha a külső bemenet a HDMI/DP-csatlakozáson keresztül csatlakozik, és a <b>PC/AV mód AV</b> állapotú.</li> <li>— Ez az opció akkor érhető el, ha a <b>Adaptive-Sync / FreeSync Premium</b> beállítása <b>Ki</b>.</li> <li>— Ez az opció nem elérhető, ha az <b>Ultrawide Game View</b> beállítása <b>Be</b>.</li> </ul>

# Kép

2.	3.
<b>Képmód</b>	<b>Leírás</b> <p>Ez a menü a készülék használati környezetéhez legjobban illeszkedő optimális képminőséget biztosít.</p> <p>— Ez a menü nem elérhető, ha a <b>Szemkímélő mód</b> funkció aktív.</p> <p><b>PC módban</b></p> <ul style="list-style-type: none"><li>• <b>Egyedi:</b> A képernyő beállításainak testreszabása.</li><li>• <b>FPS:</b> A fényerő növelése az FPS (First-Person Shooter) játék képernyőjének sötétebb területein. Ez a mód növeli az Ön ellenségeinek láthatóságát egy FPS (First-Person Shooter) játék során.</li><li>• <b>RTS:</b> A színhőmérséklet és kontrasztarány növelése, az RTS (Real-Time Strategy) képernyő és minitérkép láthatóságának javítása érdekében.</li><li>• <b>Szerepjáték:</b> Ez a mód 3D grafikákhoz, valamint az RPG (Role Playing Game) játék képernyőjén zajló azonnali üzenetekhez van optimalizálva.</li><li>• <b>Sport:</b> Sporttartalmak megtekintéséhez optimális fényerőt és élességet biztosít a monitoron.</li><li>• <b>sRGB:</b> A színrendszer beállítása az <b>sRGB</b> módhoz. Ez a monitor alapértelmezett üzemmódja.</li><li>• <b>Mozi:</b> Biztosítja a monitorok szokásos fényerejét és képélességét, videó és DVD tartalmak lejátszásához.</li><li>• <b>Dinamikus kontraszt:</b> Kiegyenlített fényerőt biztosít a kontraszt automatikus változtatásával.</li></ul> <p><b>AV módban</b></p> <p>Ha a külső bemeneti eszköz HDMI/DP-csatlakozón keresztül csatlakozik, és a <b>PC/AV mód</b> beállítása <b>AV</b>, akkor a <b>Képmód</b> három gyárilag beállított automatikus képbeállítással rendelkezik (<b>Dinamikus</b>, <b>Normál</b>, <b>Film</b>). Vagy a <b>Dinamikus</b>, vagy a <b>Normál</b>, vagy a <b>Film</b> lehetőséget aktiválhatja.</p> <ul style="list-style-type: none"><li>• <b>Dinamikus:</b> Ezt a módot akkor válassza, ha az <b>Normál</b> módnál élesebb képet szeretne kapni.</li><li>• <b>Normál:</b> Ezt a módot akkor válassza, ha a környezet világos.</li><li>• <b>Film:</b> Ezt a módot akkor válassza, ha a környezet sötét. Ezzel energiát takarít meg és kevésbé fárasztja a szemét.</li></ul> <p>— A <b>Képmód</b> funkció csak bizonyos <b>AV</b> felbontás, például 720p 60 Hz-en és 1080p 60 Hz-en esetén aktív.</p>

2.	3.	Leírás
<b>Képmód</b>		<p><b>HDR</b> módban</p> <p>A készülék működési környezetéhez legjobban illeszkedő optimális képminőség biztosítása.</p> <ul style="list-style-type: none"> <li>• <b>Egyedi:</b> A képernyő beállításainak testreszabása.</li> <li>• <b>FPS:</b> A fényerő növelése az FPS (First-Person Shooter) játék képernyőjének sötétebb területein. Ez a mód növeli az Ön ellenségeinek láthatóságát egy FPS (First-Person Shooter) játék során.</li> <li>• <b>RTS:</b> A színhőmérséklet és kontrasztarány növelése, az RTS (Real-Time Strategy) képernyő és minitérkép láthatóságának javítása érdekében.</li> <li>• <b>Szerepjáték:</b> Ez a mód 3D grafikához, valamint az RPG (Role Playing Game) játék képernyőjén zajló azonnali üzenetekhez van optimalizálva.</li> <li>• <b>Sport:</b> Sporttartalmak megtekintéséhez optimális fényerőt és élességet biztosít a monitoron.</li> <li>• <b>sRGB:</b> A színrendszer beállítása az <b>sRGB</b> módhoz. Ez a monitor alapértelmezett üzemmódja.</li> <li>• <b>Mozi:</b> Biztosítja a monitorok szokásos fényerejét és képélességét, videó és DVD tartalmak lejátszásához.</li> <li>• <b>Dinamikus kontraszt:</b> Kiegyenlített fényerőt biztosít a kontraszt automatikus változtatásával.</li> </ul>
<b>Fényerő</b>		<p>A kép általános fényerejének beállítása. (Tartomány: 0–100)</p> <p>Minél magasabb az érték, annál világosabb a kép.</p> <p>— Ez a menü nem elérhető, ha a <b>Szemkímélő mód</b> funkció aktív.</p> <p>— Ez a menü nem elérhető, ha a <b>Válaszidő Extreme (MBR)</b> üzemmódban van.</p>
<b>Kontraszt</b>		<p>A tárgyak és a háttér közötti kontraszt beállítása. (Tartomány: 0–100)</p> <p>Minél magasabb az érték, annál nagyobb a kontraszt, így annál élesebbnek tűnnek a tárgyak.</p> <p>— Ez a menü nem elérhető, ha a <b>Képmód sRGB</b> üzemmódban van.</p>
<b>Élesség</b>		<p>A tárgyak kontúrjának élesítése, illetve elmosódottabbá tétele. (Tartomány: 0–100)</p> <p>Minél magasabb az érték, annál élesebb a tárgyak kontúrja.</p>

2.	3.	Leírás
<b>Szín</b>		<p>Állítsa be a képernyő színárnyalatát.</p> <ul style="list-style-type: none"> <li>• <b>Szintónus:</b> Válasszon egy szintónust, amely a legjobban megfelel az Ön igényeinek. <ul style="list-style-type: none"> <li>— Ha a külső bemenet HDMI/DP-n keresztül van csatlakoztatva, és a <b>PC/AV mód</b> beállítása <b>AV</b> (720p 60Hz-en, 1080p 60Hz-en és 2160P 60Hz-en), a <b>Szintónus</b> pontban négy színhőmérséklet-beállítás adható meg (<b>Hideg, Normál, Meleg</b> és <b>Egyedi</b>).</li> </ul> </li> <li>• <b>Vörös:</b> A vörös telítettség szintjének beállítása. A 100-hoz közelebbi értékek a szín nagyobb intenzitását jelentik.</li> <li>• <b>Zöld:</b> A zöld telítettség szintjének beállítása. A 100-hoz közelebbi értékek a szín nagyobb intenzitását jelentik.</li> <li>• <b>Kék:</b> A kék telítettség szintjének beállítása. A 100-hoz közelebbi értékek a szín nagyobb intenzitását jelentik.</li> <li>• <b>Gamma:</b> A luminancia közepes szintjének beállítása.</li> <li>• <b>Telítettség:</b> A telítettségi szintet szabályozza. A 100-hoz közelebbi értékek a szín nagyobb intenzitását jelentik.</li> </ul> <p>— Ez a menü nem elérhető, ha a <b>Szemkímélő mód</b> funkció aktív.</p> <p>— A <b>Szín</b> funkció csak bizonyos <b>AV</b> felbontás, például 720p 60 Hz-en, 1080p 60 és 2160P 60 Hz-en esetén aktív.</p>
<b>Kontrasztjavító</b>		A videojel feketeszintjének beállításával optimalizálja a HDMI-kép fényerejét és kontrasztját.

2.	3.	Leírás
<b>Feketeszint</b>		<p>Ha a DVD-lejátszó vagy a beltéri egység HDMI-n keresztül csatlakozik a termékhez, a csatlakoztatott forráseszköztől függően előfordulhat, hogy romlik a kép minősége (kontraszt-/színtorzulás, feketeszint stb.).</p> <p>Ebben az esetben a <b>Feketeszint</b> segítségével állítható be a képminőség.</p> <ul style="list-style-type: none"> <li>• <b>Normál:</b> Akkor válassza ezt az opciót, ha nem torzul a kontrasztarány.</li> <li>• <b>Alacsony:</b> Akkor válassza ezt az opciót, ha a kontrasztarány torzulása miatt csökkenteni szeretné a feketeszintet és növelni a fehérszintet.</li> </ul> <p>— Ez a funkció csak a <b>HDMI</b> módban érhető el.</p> <p>— Előfordulhat, hogy a <b>Feketeszint</b> nem kompatibilis egyes jelforrás készülékekkel.</p> <p>— A <b>Feketeszint</b> funkció csak bizonyos <b>AV</b> felbontás, például 720p 60 Hz-en, 1080p 60 Hz-en és 2160P 60 Hz-en esetén aktív.</p> <p>— Állítsa be a <b>Feketeszint</b>, mert a kép minősége a külső eszköztől függően eltérő lehet.</p>
<b>Szemápolás</b>	<b>Adaptív kép</b>	<p>Optimalizálja a fényerőt, és valós időben biztosítja a legjobb képminőséget a környezeti fényviszonyoknak megfelelően.</p> <p>— Ez a menü nem elérhető, ha a <b>Eco-érzékelő mód</b> funkció aktív.</p>
	<b>Min. háttérvilág.</b>	<p>Minimalizálja a képernyő háttérvilágítását az <b>Adaptív kép</b> funkció működésekor.</p> <p>— Ez a menü nem elérhető, ha a <b>Eco-érzékelő mód</b> funkció aktív.</p>
	<b>Szemkímélő mód</b>	<p>A szem nyugtatásához megfelelő optimális képminőség beállítása.</p>
<b>Képer. beállítása</b>		<ul style="list-style-type: none"> <li>• <b>Vízs. pozíció:</b> Mozdítsa el a képernyőt balra vagy jobbra.</li> <li>• <b>Függ. pozíció:</b> Mozgassa a képernyőt felfelé vagy lefelé.</li> </ul> <p>— Ez az opció csak akkor érhető el, ha a <b>PC/AV mód</b> beállítása <b>AV</b>.</p> <p>— Ez a menü csak akkor elérhető, ha az <b>Képernyő mérete</b> opció <b>Igazít. a képe.-höz</b> értékre van állítva az <b>AV</b> módban.</p> <p>Ha a bemeneti jel 480P, 576P, 720P, 1080p vagy 2160p az <b>AV</b> módban, és a készülék képes a normál megjelenítésre, akkor válassza a <b>Igazít. a képe.-höz</b> lehetőséget, a vízszintes pozíció és függőleges pozíció beállításához a 0-6 szintek között.</p>





---

## Alképernyő

2.	3.	Leírás
Nyelv		A menü nyelvének beállítása. <ul style="list-style-type: none"><li>– A nyelvbeállítás módosítása csak a képernyőmenüre vonatkozik.</li><li>– A számítógép többi funkciójára nincs hatással.</li></ul>
Megjelenítési idő		Adja meg, mennyi ideig marad a menüablak a képernyőn, amikor nem használja.


## Rendszer

2.	3.	Leírás
Hangerő		Állítsa be a <b>Hangerő</b> értékét az 5 irányú gomb BALRA/JOBBRA opcióinak használatával. <ul style="list-style-type: none"><li>– A <b>Némítás</b> funkció aktiválásához lépjen a <b>Hangerő</b> vezérlőképernyőre, majd az 5 irányú gombbal mozgassa a fókuszot lefelé.</li><li>– A <b>Némítás</b> funkció aktiválásának megszüntetéséhez lépjen a <b>Hangerő</b> vezérlőképernyőre, majd növelje vagy csökkentse a <b>Hangerő</b> értékét.</li></ul>
Eco-takarék. plusz		Úgy állítja be az áramfogyasztást, hogy a készülék energiatakarékosan működjön.

2.	3.	Leírás
Kik.időzítő plusz	Kikapcsolásidőzítő	<ul style="list-style-type: none"> <li>• <b>Kikapcsolásidőzítő:</b> Az <b>Kikapcsolásidőzítő</b> mód bekapcsolása.</li> <li>• <b>Ki ennyi idő után:</b> A kikapcsolási időzítő 1 és 23 óra közötti tartományra állítható be. A beállított óraszám elteltével a készülék automatikusan kikapcsol. <ul style="list-style-type: none"> <li>– Ez az opció csak akkor érhető el, ha a <b>Kikapcsolásidőzítő</b> beállítása <b>Be</b>.</li> </ul> </li> <li>– Az egyes régiókban piacon levő készülékek esetén az <b>Kikapcsolásidőzítő</b> úgy van beállítva, hogy automatikusan aktiválódjon 4 órával azt követően, hogy a készülék bekapcsol. Ez az energiaellátási szabályozásokkal összhangban történik. Ha nem kívánja, hogy az időzítő aktiválódjon, akkor a  → <b>Rendszer</b> → <b>Kik.időzítő plusz</b> menüpontban állítsa <b>Kikapcsolásidőzítő</b> állásba az <b>Ki</b> opciót.</li> </ul>
	Eco-időzítő	<ul style="list-style-type: none"> <li>• <b>Eco-időzítő:</b> Az <b>Eco-időzítő</b> mód bekapcsolása.</li> <li>• <b>Eco-ki várak. idő:</b> Az <b>Eco-ki várak. idő</b> értéke 10 és 180 perc között állítható be. A beállított idő elteltével a készülék automatikusan kikapcsol. <ul style="list-style-type: none"> <li>– Ez az opció csak akkor érhető el, ha a <b>Eco-időzítő</b> beállítása <b>Be</b>.</li> </ul> </li> </ul>
PC/AV mód		<p>Állítsa a <b>PC/AV mód</b> opciót a <b>AV</b> lehetőségre. A képméret megnő.</p> <p>Ez az opció filmek megtekintése esetén hasznos.</p> <ul style="list-style-type: none"> <li>– Csak a 16:9 vagy 16:10 megjelenítési területtel rendelkező készülékek vannak támogatva.</li> <li>– Ha a készülék <b>HDMI</b> vagy <b>DisplayPort</b> módban van, és a képernyőn megjelenik a <b>Ellenőrizze a kábel csatlakozását és a forráseszköz beállításait</b>. üzenet, akkor nyomja meg az 5 irányú gombot a Funkciógomb-útmutató képernyő megjelenítéséhez, majd válassza a  → <b>Rendszer</b> → <b>PC/AV mód</b> → <b>HDMI</b>, <b>DisplayPort</b> → <b>PC</b> vagy <b>AV</b> lehetőséget.</li> <li>– Ha a bemeneti jelforrás AV-eszköz, akkor előfordulhat, hogy a képernyő nem jelenik meg megfelelően, vagy nincs hang. Állítsa a <b>PC/AV mód</b> opciót a <b>AV</b> lehetőségre.</li> </ul>
DisplayPort Ver.		<p>Válassza ki a Displayport szabványt.</p> <ul style="list-style-type: none"> <li>– A nem megfelelő beállítások használata a képernyő elsötétítését okozhatja. Ilyen esetben ellenőrizze az eszköz műszaki adatait.</li> <li>– Ha a készülék (<b>DisplayPort</b> módban) megjeleníti a <b>Ellenőrizze a kábel csatlakozását és a forráseszköz beállításait</b>. üzenetet, akkor nyomja meg az 5 irányú gombot a Funkciógomb-útmutató képernyő megjelenítéséhez, majd válassza a  → <b>Rendszer</b> → <b>DisplayPort Ver.</b> lehetőséget. → <b>1.1</b>, <b>1.2↑</b>.</li> <li>– Ha a <b>DisplayPort Ver.</b> elemet <b>1.1</b> opcióra állítja, akkor a DisplayPort 1.1 protokoll sávszélességi korlátozása miatt a tényleges maximális kimeneti frissítési arány nem képes elérni a 120 Hz / 240 Hz szintet.</li> <li>– Ha a számítógép belépett a BIOS módba, és a BIOS képernyő nem jelenik meg, akkor lépjen a következő elérési útra, majd válassza ki a módot.  → <b>Rendszer</b> → <b>DisplayPort Ver.</b> → <b>1.1</b>, <b>1.2↑</b>.</li> </ul>

2.	3.	Leírás
Bem. port verziója		<p>Válasszon egy HDMI verziót. (1.4 / 2.0)</p> <ul style="list-style-type: none"> <li>– A támogatott eszköz és a felbontás a verziótól függően eltérhet.</li> <li>– Ha a verzió módosul, akkor előfordulhat, hogy a képernyő villogni kezd.</li> <li>– Ha a <b>HDMI mód</b> opciót <b>1.4</b> értékre állítja, akkor előfordulhat, hogy egyes nagy felbontások nincsenek támogatva a HDMI 1.4 protokoll sávszélességi korlátozása miatt.</li> <li>– Ha a beállítás nem megfelelő, akkor üres képernyő jelenhet meg. Ebben az esetben ellenőrizze az eszköz specifikációit.</li> <li>– Állítsa a <b>HDMI mód</b> opciót <b>1.4</b>-re, ha a monitor HDMI eszközhez van csatlakoztatva és a monitor nem jeleníti meg megfelelően a képernyőt, üres képernyő jelenik meg, vagy egyáltalán nem játszik le hangot.</li> </ul>
Aut. forrásváltás+		<p>Aktiválása esetén automatikusan megjelennek az új csatlakoztatott források.</p> <ul style="list-style-type: none"> <li>– Ez a funkció csak bizonyos modelleknél és földrajzi régiókban áll rendelkezésre.</li> </ul>
Ismétl. sebesség		<p>A megnyomott nyomógombok válaszidejét állítja be.</p> <p>Választási lehetőségek: <b>Gyorsulás, 1 mp</b>, vagy <b>2 mp</b>. Ha a <b>Nincs ismétlés</b> opciót választja, a gomb megnyomásakor a megfelelő parancsot csak egyszer hajtja végre.</p>
Műk.jelző LED be		<p>A készülék alsó részén található, tápellátást jelző LED engedélyezésének vagy tiltásának beállítása.</p> <ul style="list-style-type: none"> <li>• <b>Működés:</b> A tápellátást jelző LED a készülék bekapcsolt állapotában világít.</li> <li>• <b>Készenlét:</b> A tápellátást jelző LED a készülék bekapcsolt állapotában nem világít.</li> </ul>
Egyedi gomb beáll.		<p>Állítsa be az egyéni gombot úgy, hogy közvetlenül állíthassa be a kívánt funkciót.</p> <ul style="list-style-type: none"> <li>• <b>Szemkímélő mód / Frissítési időköz / Ultrawide Game View / Bem. késl. csökk. / Feketekiegyenlítő / Virtuális célpont / Aut. forrásváltás+ / Képmód / Válaszidő</b></li> </ul>
Eco-érzékelő mód		<p>Valós időben optimalizálja a fényerőt a környezeti fényviszonyoknak megfelelően.</p> <ul style="list-style-type: none"> <li>– Ez a menü nem elérhető, ha a <b>Adaptív kép</b> funkció aktív.</li> </ul>

## Terméktám.

2.	3.	Leírás
Öndiagnosztika		<p>Végezze el ezt a tesztet, ha problémákat tapasztal a monitor képével.</p> <ul style="list-style-type: none"><li>– Soha ne kapcsolja ki a tápfeszültséget, és ne változtassa meg a bemeneti jelforrást az öndiagnosztika során. Ha lehetséges, próbálja elkerülni a vizsgálat megszakítását.</li></ul>
Szoftverfrissítés		<p>Frissítse a szoftvert egy USB-eszközön levő frissítőfájl segítségével.</p> <ol style="list-style-type: none"><li>1 Mentse a Samsung Electronics webhelyéről (<a href="http://www.samsung.com/sec">http://www.samsung.com/sec</a>) letöltött frissítésfájlt (.bin vagy .img formátumban) USB-tárolóeszköze.</li><li>2 Csatlakoztassa az USB eszközt a monitor <b>SERVICE</b> portjához. Válassza a(z)  → <b>Terméktám.</b> → <b>Szoftverfrissítés</b> lehetőséget</li><li>3 A frissítés folytatásához kövesse a képernyőn megjelenő utasításokat.</li><li>4 A frissítés befejezése után a készülék automatikusan kikapcsol, majd ismét bekapcsol, ezt követően kapcsolja ki a készüléket.</li><li>5 Távolítsa el a tápkábelt a konnektorból, majd csatlakoztassa újra a kábelt a kikapcsolást követően.</li></ol> <ul style="list-style-type: none"><li>– A szoftverfrissítés USB memóriával történő végrehajtásához először formázza az USB memóriát FAT32-re.</li><li>– A frissítés végrehajtásakor győződjön meg arról, hogy csak egy BIN- vagy IMG-fájl (.bin vagy .img) van a gyökérkönyvtárban.</li><li>– A frissítések után csak a Samsung webhelyéről letöltött .bin vagy .image fájlt mentse a gyökérkönyvtárba.</li><li>– Ha a <b>Nem található frissítőfájl az USB-eszközön. Ellenőrizze az USB-eszközt, és próbálja újra.</b> üzenet jelenik meg, az alábbi okok valamelyike fordulhatott elő.<ul style="list-style-type: none"><li>– Az USB memória nem csatlakozik a SERVICE porthoz.</li><li>– A csatlakoztatott USB memóriában lévő fájlok nem kompatibilis formátumúak.</li><li>– Nincsenek érvényes frissítési fájlok a csatlakoztatott USB memóriában. (A memóriában nincsenek elmentve frissítési fájlok, vagy a fájlnemek helytelenek.)</li></ul></li><li>– A frissítés befejeződése előtt ne kapcsolja ki a terméket. Ezenkívül amennyire csak lehetséges, ügyeljen arra, hogy a frissítés ne szakadjon meg. Általában a készülék visszatér az előző verzióhoz, ha a frissítés megszakad.</li><li>– USB-frissítés során megváltozhat a képernyő színe, vagy villoghat a képernyő, ez azonban nem monitorhiba. A szoftverfrissítés megfelelően zajlik, várja meg a befejeződését.</li></ul>
Termék regisztr.		<p>Ismerkedjen meg a termék regisztrálásának módjával.</p> <ul style="list-style-type: none"><li>– A rendelkezésre állás régiótól függően eltérő lehet.</li></ul>
Információ		<p>Megtekintheti meg az aktuális szoftverinformációkat. Lásd a monitor aktuális képernyőjét.</p>
Összes visszaáll.		<p>A készülék összes beállítása visszaáll a gyári alapértékekre.</p>

## 5. fejezet

# A szoftver telepítése

## Easy Setting Box



Az Easy Setting Box funkció lehetővé teszi a készülék több részre osztva való használatát.

Az Easy Setting Box legfrissebb verziójának telepítéséhez töltsse le azt a Samsung honlapjáról.

(<http://www.samsung.com>)

- Ha a telepítés után elmulasztja újraindítani a számítógépet, előfordulhat, hogy a szoftver nem működik megfelelően.
- A számítógépes rendszertől és a készülék műszaki jellemzőitől függően előfordulhat, hogy az Easy Setting Box ikon nem jelenik meg.
- Ha a parancsikont nem jelenik meg, nyomja meg az F5 gombot.

## A telepítésre vonatkozó korlátozások és problémák

A Easy Setting Box telepítését befolyásolhatja a grafikus kártya, az alaplap és a hálózati környezet.

## Rendszerkövetelmények

Operációs rendszer	Hardver
<ul style="list-style-type: none"><li>• Windows 7 32Bit/64Bit</li><li>• Windows 8 32Bit/64Bit</li><li>• Windows 8.1 32Bit/64Bit</li><li>• Windows 10 32Bit/64Bit</li></ul>	<ul style="list-style-type: none"><li>• Minimum 32 MB memória</li><li>• Minimum 60 MB szabad tárhely a merevlemez-meghajtón</li></ul>

## Illesztőprogram telepítése

A termék illesztőprogram legfrissebb verziójának telepítéséhez töltsse le azt a Samsung honlapjáról.

(<http://www.samsung.com>)

- A készülékhez való illesztőprogramok telepítésével beállíthatja a készülék számára optimális felbontást és frekvenciát.

## 6. fejezet

# Hibaelhárítási útmutató

## Követelmények a Samsung Customer Service Center megkeresése előtt

— Mielőtt a Samsung ügyfélszolgálat segítségét kérné, az alábbiaknak megfelelően tesztelje a készüléket. Ha a probléma nem szűnik meg, forduljon a Samsung ügyfélszolgálatához.

### A készülék diagnosztikája (Képernyő probléma)

Ha a monitor képernyőjével probléma merül fel, futtassa a [Öndiagnosztika](#) funkciót, hogy ellenőrizze, hogy a monitor megfelelően működik-e.

### A felbontás és a frekvencia ellenőrzése

Ha nem támogatott felbontás van kiválasztva (lásd a [Normál üzemmód táblázat](#)), akkor a **Nem ez az optimális mód** üzenet rövid ideig megjelenhet, vagy előfordulhat, hogy a képernyő nem megfelelően jelenik meg.

— A megjelenített felbontás a számítógép rendszerbeállításaitól és a kábelektől függően eltérhet.

## Ellenőrizze az alábbiakat.

### Figyelmeztetés

Ha a termékből pattogás, reccsenés hallható.

A hangot a termék külső komponenseinek vagy belső áramkörének tágulása vagy zsugorodása okozhatja a hőmérséklet változásának következtében.

Ez NEM minősül a termék hibájának, és nincs hatással a termék élettartamára.

### Telepítési probléma (PC üzemmód)

A készülék és a számítógép HDMI- vagy HDMI-DVI-kábellel történő csatlakoztatása esetén üres sáv látható a képernyő mind a négy oldalán.

A képernyőn látható üres sávok nem a készülék hibájából adódnak.

A képernyőn látható üres sávokat a számítógép vagy a videokártya okozza. A probléma megoldásához állítsa be a képernyőméretet a grafikus kártyának megfelelően a HDMI vagy a DVI beállításokban.

Amennyiben a grafikus kártya beállítási menüje nem tartalmaz képernyőméret-beállítási opciót, frissítse a grafikus kártya illesztőprogramját a legfrissebb verzióra.

(A képernyő-beállítások részleteivel kapcsolatban forduljon a grafikus kártya vagy a számítógép gyártójához.)

---

## Képernyővel kapcsolatos probléma

---

A tápellátás jelzőfénye nem világít. A képernyő nem kapcsol be.

Ellenőrizze, hogy a hálózati kábel megfelelően van-e csatlakoztatva.

Ha a monitor képernyőjével probléma merül fel, futtassa a [Öndiagnosztika](#) funkciót, hogy ellenőrizze, hogy a monitor megfelelően működik-e.

Megjelenik az **Ellenőrizze a kábel csatlakozását és a forráseszköz beállításait** üzenet.

Ellenőrizze, hogy a kábel megfelelően van-e csatlakoztatva a készülékhez.

Ha a monitor **HDMI** vagy **DisplayPort** módban van, nyomja meg az 5 irányú gombot a Funkciógomb-útmutató képernyő megjelenítéséhez, és válassza a → **Rendszer** → **PC/AV mód** → **HDMI, DisplayPort** → **PC** vagy **AV** lehetőséget.

Megjelenik a **Nem ez az optimális mód** üzenet.

Ez az üzenet akkor jelenik meg, ha a grafikus kártyáról érkező jel maximális felbontása vagy frekvenciája meghaladja a készülék jellemzőit.

Módosítsa úgy a maximális felbontást és a frekvenciát, hogy igazodjon a készülék paramétereire, a Normál jelmódok táblázata ([39old.](#)) alapján.

A képernyőn látható kép torzul.

Ellenőrizze a készülék kábelcsatlakozását.

Nem éles a kép. El van mosódva a kép.

Válasszon le minden tartozékot (video-hosszabbítókábel stb.), majd próbálja újra.

Állítsa az ajánlott szintre a felbontást és a frekvenciát.

A kép ingatag és reszket. Árnyékok vagy szellemképek maradnak a képernyőn.

Győződjön meg arról, hogy a számítógép és a videokártya felbontása és frekvenciája kompatibilis-e a készülék felbontásával és frekvenciájával. Ezután, ha szükséges, változtassa meg a beállításokat az útmutatóban található Szabványos jelmód táblázat ([39old.](#)) és a termék **Információ** menüpontja alapján.

A képernyőmenüben módosítsa a **Válaszidő** paramétert az alkalmazástól és a használatától függően **Gyorsabb** vagy **Normál** beállításra.

---

---

Túl világos a kép. Túl sötét a kép.

Korrigálja a **Fényerő** és a **Kontraszt** beállítást.

A képernyő színei nem valóságűek.

Módosítsa a **Szín** beállításokat.

A képernyőn megjelenő színek árnyékot vetnek, és torzulnak.

Módosítsa a **Szín** beállításokat.

A fehér nem tűnik elég fehérnek.

Módosítsa a **Szín** beállításokat.

Nincs kép a képernyőn, és a tápellátás jelzőfénye 0,5–1 másodpercenként villog.

Ellenőrizze, hogy a kábel megfelelően van-e csatlakoztatva a készülék és a PC között, valamint azt, hogy a csatlakozók megbízhatóan reteszelve vannak-e.

A képernyőn előzőleg nézett kép újbóli megjelenítéséhez nyomjon le egy billentyűt a billentyűzeten, vagy mozgassa meg az egeret.

A készülék energiatakarékos módban van.

El van mosódva a szöveg.

Windows operációs rendszer (pl. Windows 7, Windows 8, Windows 8.1 vagy Windows 10) használata esetén: Lépjen a **Vezérlőpult** → **Betűtípusok** → **ClearType szöveg módosítása** lehetőségre és módosítsa a **ClearType engedélyezése** opciót.

A videó lejátszása akadozik.

A nagy méretű és nagyfelbontású videofájlok lejátszása akadozhat. Ennek az lehet az oka, hogy a videolejátszó nincsen optimalizálva a számítógép erőforrásaira.

Próbálja meg egy másik videolejátszóval lejátszani a fájlt.

---

---

## Hanggal kapcsolatos probléma

---

### Nincs hang.

Ellenőrizze újra a csatlakoztatott fel- vagy fülhallgató állapotát, és/vagy módosítsa a hangerőt.

Ellenőrizze a hangerőt.

Ellenőrizze, hogy nincs-e elnémítva a termék vagy a forráseszköz hangereje.

---

### Túl alacsony a hangerő.

Állítsa be a hangerőt.

Ha a hangerő még a szabályozó maximálisra állítása után is túl alacsony, állítsa be a számítógép hangkártyájának, illetve a szoftverprogramnak hangerejét.

---

### A videó elérhető, de nincsen hang.

Nem hallható hang, ha HDMI-DVI kábel lett használva a bemeneti eszköz csatlakoztatásához.

Csatlakoztassa az eszközt HDMI-kábellel vagy DP-kábellel.

---

## Forráseszkőzzel kapcsolatos probléma

---

A számítógép indítása közben sípoló hang hallatszik.

Ha a számítógép a rendszer betöltése közben pittyeg, a számítógép javításra szorul.

---

**Energiatakarékos módban a számítógép vagy monitor képernyője billentyűzetről vagy egérről érkező bemenet nélkül is bekapcsol.**

Ez akkor fordul elő, ha a számítógépen be van kapcsolva a Wake On Lan (WOL) funkció, és nem jelez a készülékkel kapcsolatos problémát.

Ha a számítógépen Windows (pl. Windows 7, Windows 8, Windows 8.1 vagy Windows 10) operációs rendszer fut, akkor a Control Panel → Network and Internet → Network Properties (Configuration) megnyitása után állítsa a Wake On Lan (WOL) funkcióval kapcsolatos beállítást „Használat mellőzése.” lehetőségre.

---

---

## Kérdések & és válaszok

— A további beállítási tudnivalók a PC vagy a grafikus kártya felhasználói kézikönyvében találhatók.

— A beállítások elérési útja a telepített operációs rendszertől függ.

---

### Hogyan módosítható a frekvencia?

A frekvencia a videokártyán állítható be.

- Windows 7: Nyissa meg a **Vezérlőpult** → **Megjelenés és személyes beállítások** → **Képernyő** → **Képernyőfelbontás** → **Speciális beállítások** → **Képernyő** opciót, majd a **Képernyőbeállítások** alatt állítsa be a **Képernyőfrissítési gyakoriság** elemet.
- Windows 8(Windows 8.1): Nyissa meg a **Beállítások** → **Vezérlőpult** → **Megjelenés és személyes beállítások** → **Képernyő** → **Képernyőfelbontás** → **Speciális beállítások** → **Képernyő** opciót, majd a **Képernyőbeállítások** alatt állítsa be a **Frissítési gyakoriság** elemet.
- Windows 10: Nyissa meg a **Beállítások** → **Rendszer** → **Képernyő** → **Speciális megjelenítési beállítások** → **Adaptertulajdonságok megjelenítése** → **Képernyő** opciót, majd a **Beállítások** alatt állítsa be a **Képernyőfrissítési gyakoriság** elemet.

---

### Hogyan módosítható a felbontás?

- Windows 7: Nyissa meg a **Vezérlőpult** → **Megjelenés és személyes beállítások** → **Képernyő** → **Képernyőfelbontás** → **Felbontás módosítása** elemet.
- Windows 8(Windows 8.1): Nyissa meg a **Beállítások** → **Vezérlőpult** → **Megjelenés és személyes beállítások** → **Képernyő** → **Felbontás beállítása** elemre, és módosítsa a felbontást.
- Windows 10: Kattintson a **Beállítások** → **Rendszer** → **Képernyő** → **Speciális megjelenítési beállítások** elemre, és módosítsa a felbontást.

---

### Hogyan állítható be az energiatakarékos mód?

- Windows 7: Nyissa meg a **Vezérlőpult** → **Megjelenés és személyes beállítások** → **Testreszabás** → **Képernyőkímélő beállításai** → **Energiagazdálkodási lehetőségek** elemet, vagy lépjen be a számítógép BIOS SETUP menüjébe.
  - Windows 8(Windows 8.1): Nyissa meg a **Beállítások** → **Vezérlőpult** → **Megjelenés és személyes beállítások** → **Testreszabás** → **Képernyőkímélő beállításai** → **Energiagazdálkodási lehetőségek** elemet, vagy lépjen be a számítógép BIOS SETUP menüjébe.
  - Windows 10: Nyissa meg a **Beállítások** → **Személyre szabás** → **Zárolási képernyő** → **Képernyő időkorlátjának beállításai** → **Energiagazdálkodás & alvás** elemet, vagy lépjen be a számítógép BIOS SETUP menüjébe.
-

# 7. fejezet

## Műszaki adatok

### Általános

Típusnév	S25BG40*	S27BG40*
Méret	25 hüvelykes (24,5 hüvelyk / 62,2 cm)	27 hüvelykes (26,9 hüvelyk / 68,4 cm)
Kijelzőterület	543,744 mm (V) x 302,616 mm (F)	596,736 mm (V) x 335,664 mm (F)
Képponttávolság	0,2832 mm (V) x 0,2832 mm (F)	0,3108 mm (V) x 0,3108 mm (F)
Maximális képpontfrissítés	574,2 MHz	565,8 MHz
Tápellátás	AC100-240V~ 50/60Hz Az adapter hálózati feszültsége alapján. A termék egyenfeszültségét lásd a termék címkéjén.	
Jelcsatlakozók	HDMI, DisplayPort	
Környezeti feltételek	<b>Üzemi</b> Hőmérséklet: 10 °C – 40 °C (50 °F – 104 °F) Páratartalom: 10–80 %, nem kondenzáló <b>Tárolási</b> Hőmérséklet: -20 °C – 45 °C (-4 °F – 113 °F) Páratartalom: 5–95 %, nem kondenzáló	

---

- A Plug-and-Play funkció

A készülék bármely Plug-and-Play kompatibilis rendszerben telepíthető és használható. A készülék és a számítógép közötti kétirányú kommunikáció optimalizálja a készülék beállításait. A rendszer automatikusan telepíti a készüléket. Emellett természetesen személyre is szabhatja a telepítési beállításokat.

- Pontok a panelen (képpontok)

A készülék gyártási jellegéből fakadóan körülbelül egymilliomod képpont (1 ppm) világosabbnak vagy sötétebbnek tűnhet az LCD-panelen. Ez nem befolyásolja a készülék működését.

- A fenti műszaki jellemzők a teljesítmény javítása érdekében értesítés nélkül megváltozhatnak.

- Az eszközök részletes műszaki adataiért látogasson el a Samsung honlapjára.

- A termék energiacímkézési adatait megtalálhatja az európai energiacímke-köteles termékek nyilvántartásra szolgáló EPREL adatbázisban: [https://eprel.ec.europa.eu/qr/\\*\\*\\*\\*\\*](https://eprel.ec.europa.eu/qr/*****), ahol a \*\*\*\*\* a termék EPREL-regisztrációs száma. A regisztrációs szám megtalálható a termék típusabláján.

## Normál üzemmód táblázat

Típusnév	S25BG40* / S27BG40*	
Szinkronizálás (PANEL Specifikáció)	Sorfrekvencia	48–240 Hz
Felbontás	Optimális felbontás	1920 x 1080 240 Hz-en
	Maximális felbontás	

Ha az Ön PC-je olyan jelet bocsát ki, amely a következő normál üzemmódokhoz tartozik, a képernyő beállítása automatikusan megtörténik. Ha a számítógéptől érkező jel egyik szabványos jelmódnak sem felel meg, előfordulhat, hogy a képernyő üres marad, holott a tápellátás jelzőfénye világít. Ebben az esetben módosítsa a beállításokat az alábbi táblázatnak megfelelően, miközben a videokártya használati útmutatójában közölteket is figyelembe veszi.

Felbontás	Képfrekvencia (kHz)	Sorfrekvencia (Hz)	Képpontfrissítés (MHz)	Szink. polaritás (V/F)	Csatlakozó	
					HDMI IN	DP IN
VESA, 640 x 480	31,469	59,940	25,175	-/-	0	0
VESA, 640 x 480	37,500	75,000	31,500	-/-	0	0
VESA, 800 x 600	37,879	60,317	40,000	+/+	0	0
VESA, 800 x 600	48,077	72,188	50,000	+/+	0	0
VESA, 800 x 600	46,875	75,000	49,500	+/+	0	0
VESA, 1024 x 768	48,363	60,004	65,000	-/-	0	0
VESA, 1024 x 768	56,476	70,069	75,000	-/-	0	0
VESA, 1024 x 768	60,023	75,029	78,750	+/+	0	0
VESA, 1152 x 864	67,500	75,000	108,000	+/+	0	0
VESA, 1280 x 720	45,000	60,000	74,250	+/+	0	0
VESA, 1280 x 800	49,702	59,810	83,500	-/+	0	0
VESA, 1280 x 1024	63,981	60,020	108,000	+/+	0	0
VESA, 1280 x 1024	79,976	75,025	135,000	+/+	0	0
VESA, 1440 x 900	55,935	59,887	106,500	-/+	0	0

Felbontás	Képfrekvencia (kHz)	Sorfrekvencia (Hz)	Képpontfrissítés (MHz)	Szink. polaritás (V/F)	Csatlakozó	
					HDMI IN	DP IN
VESA, 1600 x 900	60,000	60,000	108,000	+/+	0	0
VESA, 1680 x 1050	65,290	59,954	146,250	-/+	0	0
VESA, 1920 x 1080	67,500	60,000	148,500	+/+	0	0
VESA, 1920 x 1080	135,000	120,000	297,000	+/+	0	0
VESA, 1920 x 1080	266,613	240,000	565,220	+/-	0	0

— Képfrekvencia

A képernyő bal és jobb szélét összekötő vonal letapogatásához szükséges időt vízszintes ciklusnak nevezzük. A vízszintes ciklus reciproka pedig a képfrekvencia. A képfrekvencia mértékegysége a kilohertz (kHz).

— Sorfrekvencia

A készülék ugyanazt a képet másodpercenként több tucatszor megismétli, ezáltal természetes kép látható. Az ismétlési frekvencia neve "függőleges frekvencia" vagy "frissítési gyakoriság", és Hz-ben van feltüntetve.

— A készülék esetén a panel jellege miatt minden képernyőméretnél csak egy felbontás mellett érhető el az optimális képminőség. Az előírttól eltérő felbontás használata esetén romolhat a képminőség. Ennek elkerülése érdekében ajánlott a készülék számára optimálisként meghatározott felbontást választani.

# 8. fejezet

## Függelék

### Felelősség a fizetős szolgáltatásért (az ügyfelek költsége)

— Ha a jótállás megléte esetén szervízt vesz igénybe, akkor felszámíthatjuk a szakember kiszállási díját az alábbi esetekben:

#### Nem hibás készülék

A készülék tisztítása, beállítása, magyarázat, újratelepítés, stb.

- Ha egy szerviztechnikus instrukciókat ad a készülék használatára vonatkozóan, vagy egyszerűen, a készülék szétszerelése nélkül módosítja a beállításokat.
- Ha a hibát külső környezeti tényezők okozzák (internet, antenna, vezetékes jel, stb.)
- Ha a készülék újra lett telepítve, vagy további eszközök lettek csatlakoztatva, a vásárolt készülék első ízben történő telepítését követően.
- Ha a készülék újra lett telepítve, hogy új helyre, vagy új lakásba szállítsák.
- Ha a vásárló instrukciókat kér a használatról egy másik cég készülékével kapcsolatban.
- Ha a vásárló instrukciókat kér a hálózat, illetve egy másik cég programjának használatával kapcsolatban.
- Ha a vásárló szoftveres telepítést és beüzemelést kér a készülékhez.
- Ha a szakember megtisztítja/eltávolítja a port vagy az idegen anyagokat a készülék belsejéből.
- Ha a vásárló további telepítést kér, a készülék otthonról történő vagy online megvásárlása esetén.

### Ha a készülék hibáját a vásárló mulasztása okozta

Ha a készülék hibáját a vásárló nem megfelelő kezelése vagy hibás javítása okozta.

Ha a készülék hibáját az alábbiak okozták:

- Külső behatás vagy leejtés.
- A Samsung által nem megadott kiegészítők vagy külön kapható termékek használata.
- Olyan személy általi javítás, aki nem a Samsung Electronics Co., Ltd. kiszervezett szervízcég vagy partner szakembere.
- A készülék vásárló általi átalakítása vagy javítása.
- Nem megfelelő feszültség, illetve nem engedélyezett villamos csatlakozók melletti használat.
- A Felhasználói Kézikönyv "óvintézkedéseinek" figyelmen kívül hagyása.

### Egyebek

- Ha a készülék természeti katasztrófa miatt hibásodik meg. (villámlás, tűz, földrengés, árvíz, stb.)
- Ha az elhasználódó komponensek elhasználódtak. (Akkumulátor, patron, fénycsövek, fej, oszcillátor, lámpa, szűrő, szalag, stb.)

— Ha a vásárló szervízt kér olyan esetben, amikor a termék nem hibás, akkor szervízdíj számítható fel. Ezért kérjük, először olvassa el a Felhasználói Kézikönyvet.

## FreeSync (AMD videokártyához)

A FreeSync technológia egy olyan megoldás, amely megszünteti a képsztváltást, a szokásos késlekedés és fáziskésés nélkül.

Ez a funkció megszünteti a képsztváltást és a késést játékok használata során. Növelheti a játék élményét.

A monitoron megjelenített FreeSync menüelemek eltérhetnek, a monitor modelljétől és az AMD videokártyával való kompatibilitástól függően.

- **Ki:** Kapcsolja ki az FreeSync funkciót.
- **Be:** Kapcsolja be az AMD videokártya FreeSync funkcióját. Egyes játékok játszása során időnként felvillanásokat észlelhet.

Alkalmazza az optimális felbontást, amikor a FreeSync opciót használja.

A frissítési gyakoriság beállítási módszerhez lásd a [Kérdések és válaszok→Hogyan módosítható a frekvencia?](#) részt

- A FreeSync funkció csak a **HDMI** vagy a **DisplayPort** módban van engedélyezve.  
A FreeSync funkció használatakor használja a monitor gyártója által biztosított HDMI/DP kábelt.
- Ha a FreeSync funkció használatban van, és a számítógép képernyőjén megjelenő szöveg elmosódott vagy sérült, akkor a számítógép képernyőjének az ajánlott felbontásra történő állításával oldhatja meg a problémát.
- Ha a **DisplayPort Ver.** beállítása **1.1**, akkor a **FreeSync Premium** mód le van tiltva.
- Ha a **HDMI mód** beállítás **1.4** értékét választja, azzal letiltja a **FreeSync Premium** üzemmódot.

Ha a FreeSync funkciót használja egy játék játszása során, akkor az alábbi jelenségek merülhetnek fel:

- A képernyő a videokártya típusától, a játékopciók beállításaitól, illetve a lejátszott videótól függően villoghat. Próbálja meg az alábbi műveleteket: csökkentse a játék beállítási értékeit, módosítsa a pillanatnyi **FreeSync Premium** módot **Ki** értékre, vagy látogasson el az AMD weboldalára, hogy ellenőrizhesse az Ön videokártyája illesztőprogramjának verzióját, és frissítse azt a legújabb verzióra.
- A FreeSync funkció használata során előfordulhat, hogy a képernyő villog, a videokártya kimeneti frekvenciájának változásai következtében.
- A válaszarány változhat a játék során, a felbontástól függően. A nagyobb felbontás általában csökkenti a válaszidőt.
- A monitor hangminősége csökkenhet.

- Ha a funkció használata során problémákat észlel, akkor vegye fel a kapcsolatot a Samsung Szervizközponttal.
- Ha a képernyő felbontási beállításait módosítja, mialatt a funkció **Be** állásban van, akkor a képernyő átmenetileg elsötétülhet, a videokártyától függően. Állítsa a **FreeSync Premium** opciót **Ki** állásba, és módosítsa a felbontást.
- A funkció nem érhető el AMD videokártyával nem rendelkező eszközök (pl. AV eszközök) esetén. Ha a funkció alkalmazva van, akkor a képernyő lehet, hogy nem fog megfelelően működni.

### A Videokártyák listában levő modellek támogatják a FreeSync funkciót

A FreeSync csak bizonyos AMD videokártya modellekkel használható. Lásd az alábbi listát a támogatott videokártyákhoz:

Győződjön meg arról, hogy az AMD legfrissebb hivatalos videokártya illesztőprogramjai vannak telepítve, amelyek támogatják a FreeSync funkciót.

- A FreeSync funkciót támogató további AMD videokártya modellekért látogasson el a hivatalos AMD weboldalra.
- Ha más gyártótól származó videokártyát használ, akkor a **FreeSync Premium** opciót állítsa **Ki** állásba.
- A FreeSync funkció HDMI kábelen keresztül történő alkalmazása során előfordulhat, hogy a funkció nem működik, az egyes AMD videokártyák korlátozásai miatt.

- Radeon™ RX Vega series
- Radeon™ RX 500 series
- Radeon™ RX 400 series
- Radeon™ R9/R7 300 series (kivéve R9 370/X, R7 370/X, R7 265)
- Radeon™ Pro Duo (2016 edition)
- Radeon™ R9 Nano series
- Radeon™ R9 Fury series
- Radeon™ R9/R7 200 series (kivéve R9 270/X, R9 280/X)

## Adaptive-Sync (NVIDIA videokártyához)

A **Adaptive-Sync** technológia egy olyan megoldás, amely megszünteti a képsztérválást, a szokásos késlekedés és fáziskésés nélkül.

Ez a funkció megszünteti a képsztérválást és a késést játékok használata során. Növelheti a játék élményét.

A készüléken megjelenített **Adaptive-Sync** menüelemek eltérhetnek, a készülék modelljétől és az NVIDIA videokártyával való kompatibilitástól függően.

- **Ki:** Kapcsolja ki az **Adaptive-Sync** funkciót.
- **Be:** A **Adaptive-Sync** funkció engedélyezése magasabb képernyőfrissítési értékkel. Ebben a módban a képsztérválás (nem megfelelő szinkron a képernyő és a tartalom között) csökken. Ne feledje azonban, hogy játék közben előfordulhat időszakos képernyővillogás.

Ha a **Adaptive-Sync** funkciót használja egy játék játszása során, akkor az alábbi jelenségek merülhetnek fel:

- A képernyő a videokártya típusától, a játékok beállításaitól, illetve a lejátszott videótól függően villoghat. Próbálja meg az alábbi műveleteket: csökkentse a játék beállítási értékeit, vagy látogasson el az NVIDIA weboldalára, hogy ellenőrizhesse az Ön videokártyája illesztőprogramjának verzióját, és frissítse azt a legújabb verzióra.
- A **Adaptive-Sync** funkció használata során előfordulhat, hogy a képernyő villog, a videokártya kimeneti frekvenciájának változásai következtében.
- A válaszarány változhat a játék során, a felbontástól függően. A nagyobb felbontás általában csökkenti a válaszidőt.
- A készülék hangminősége csökkenhet.

— Ha a funkció használata során problémákat észlel, akkor vegye fel a kapcsolatot a Samsung Szervizközponttal.

— Ha a felbontás módosul az **Adaptive-Sync** beállítása során, akkor időközönként képsztérválás léphet fel. Állítsa a **Adaptive-Sync** opciót **Ki** állásba, és módosítsa a felbontást.

— A funkció nem érhető el NVIDIA videokártyával nem rendelkező eszközök (pl. AV eszközök) esetén. Ha a funkció alkalmazva van, akkor a képernyő lehet, hogy nem fog megfelelően működni.

— A forráseszköztől függően az AV eszközök 4K kimenete csak akkor támogatott, ha az **Adaptive-Sync Ki** állásban van.

— A **Adaptive-Sync** funkció használatakor használja a monitor gyártója által biztosított DisplayPort kábelt.

— Telepítse a legújabb NVIDIA videokártya meghajtót az **Adaptive-Sync** engedélyezéséhez.

— Használja a Windows 10 vagy ennél újabb verziót az **Adaptive-Sync** engedélyezéséhez.

— Ez a menü nem elérhető, ha a **PC/AV mód** beállítása **AV**.

— Ha a **Adaptive-Sync** funkció használatban van, és a számítógép képernyőjén megjelenő szöveg elmosódott vagy sérült, akkor a számítógép képernyőjének az ajánlott felbontásra történő állításával oldhatja meg a problémát.

— Ha a **DisplayPort Ver.** beállítása **1.1**, akkor a **Adaptive-Sync** mód le van tiltva.

— Ha a **DisplayPort Ver.** beállítása **1.2**, akkor a **Adaptive-Sync** mód le van tiltva.

— A HDMI port csak az AMD **FreeSync Premium**-et támogatja, tehát ha NVIDIA videokártyát csatlakoztat a HDMI porthoz, akkor a képernyőmenüben **FreeSync Premium** néven jelenik meg.

— Az **Adaptive-Sync** csak a DisplayPort használata esetén működik. HDMI-porthoz csatlakoztatott videokártya esetén a monitor OSD menüjében be- és kikapcsolható a **FreeSync Premium**, az **Adaptive-Sync** funkció azonban nem működik.

### A Videokártyák listában levő modellek támogatják a Adaptive-Sync funkciót

A **Adaptive-Sync** csak bizonyos NVIDIA videokártya modellekkel használható. Lásd az alábbi listát a támogatott videokártyákhoz:

Győződjön meg arról, hogy az NVIDIA legfrissebb hivatalos videokártya illesztőprogramjai vannak telepítve, amelyek támogatják a **Adaptive-Sync** funkciót.

— A **Adaptive-Sync** funkciót támogató további NVIDIA videokártya modellekért látogasson el a hivatalos NVIDIA weboldalra.

— Ha más gyártótól származó videokártyát használ, akkor a **Adaptive-Sync** opciót állítsa **Ki** állásba.

— Az **Adaptive-Sync** funkció DisplayPort kábelen keresztül történő alkalmazása során előfordulhat, hogy a funkció nem működik, az egyes NVIDIA videokártyák sávszélességi korlátozásai miatt.

- GeForce GTX 10 series
- GeForce RTX 20 series
- GeForce GTX 30 series